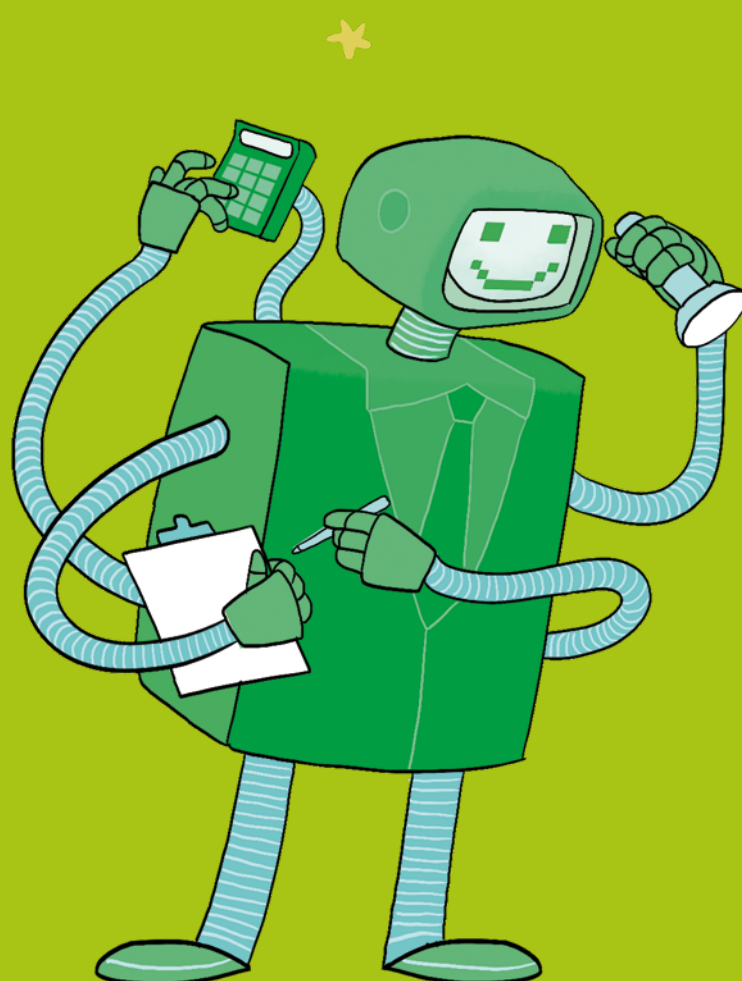


Lekcja 3



Renty i emerytury

- ✓ Świadczenia z ubezpieczeń rentowych
- ✓ Świadczenia z ubezpieczenia emerytalnego
- ✓ Emerytura – Twoja przyszłość w Twoich rękach

Na stronie [zus.pl/edukacja](https://www.zus.pl/edukacja)
w zakładce [Szkoły ponadpodstawowe] → [Materiały do pobrania]
są odniesienia do podstawy programowej, scenariusz lekcji 3,
a także formy pracy, metody, techniki i środki dydaktyczne.

Renta z tytułu niezdolności do pracy

3

Możesz ją otrzymać, jeśli dostaniesz **orzeczenie o niezdolności do pracy**.

Przyznanie renty zależy także od tego, czy:

- ✓ stałeś się niezdolny do pracy w trakcie okresu wymienionego w przepisach;
- ✓ potwierdzisz okresy składkowe i nieskładkowe – ich liczba zależy od wieku, w którym stałeś się niezdolny do pracy;
- ✓ nie masz prawa do emerytury z FUS i nie spełniasz warunków, by ją uzyskać.



Lekcja 3

Renta, którą wypłaca ZUS, przysługuje z tytułu niezdolności do pracy, a nie niepełnosprawności. Niepełnosprawność i niezdolność do pracy to dwa różne pojęcia. Osoby z niepełnosprawnością mogą być bowiem pracownikami równie dobrymi jak pracownicy pełnosprawni, a nawet lepszymi od nich.

Zwykle lekarz orzecznik ZUS lub komisja lekarska ZUS orzeka niezdolność do pracy **maksymalnie na 5 lat**. Może wydać orzeczenie na dłuższy czas, jeśli według wiedzy medycznej nie ma rokowań, że odzyskasz zdolność do pracy przed upływem tego okresu. Renta z tytułu niezdolności do pracy przysługuje przez czas, na jaki lekarz orzecznik ZUS lub komisja lekarska ZUS wyda orzeczenie o niezdolności do pracy.

Więcej o niezdolności do pracy przeczytasz w materiałach dla ucznia na s. 43.

Jeśli **wygaśnie Ci prawo do renty**, a nie odzyskasz zdolności do pracy, możesz starać się o przedłużenie prawa do renty.

Więcej o warunkach nabycia prawa do renty z tytułu niezdolności do pracy przeczytasz na s. 75–77.

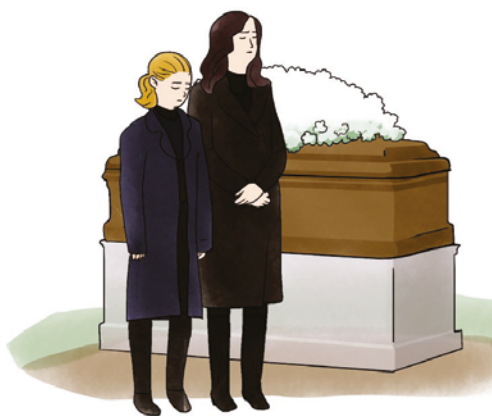
Lekcje z ZUS

Zasiłek pogrzebowy

6

Otrzymasz go, jeśli pokryjesz koszty pogrzebu:

- ✓ osoby ubezpieczonej, np. pracownika;
- ✓ osoby, która pobierała wypłacane przez ZUS świadczenie, np. emeryturę;
- ✓ członka rodziny osoby ubezpieczonej albo emeryta lub rencisty.



Lekcja 3

Członkami rodziny osoby ubezpieczonej albo emeryta lub rencisty są:

- ✓ małżonek (wdowa i wdowiec);
- ✓ rodzice, ojczym, macocha oraz osoby przysposabiające;
- ✓ dzieci własne, dzieci drugiego małżonka, dzieci przysposobione i dzieci umieszczone w rodzinie zastępczej;
- ✓ inne dzieci przyjęte na wychowanie i utrzymanie przed osiągnięciem przez nie pełnoletności;
- ✓ rodzeństwo;
- ✓ dziadkowie;
- ✓ wnuki;
- ✓ osoby, nad którymi sąd ustanowił opiekę prawną.

Zasiłek pogrzebowy przysługuje także:

- ✓ pracodawcy;
- ✓ domowi pomocy społecznej;
- ✓ gminie;
- ✓ powiatowi;
- ✓ osobie prawnej Kościoła lub związku wyznaniowego – jeśli podmioty te pokryły koszty pogrzebu.

Model systemu emerytalnego

10

model
zdefiniowanego
świadczenia



wysokość emerytury
to często określony
procent ostatniego
wynagrodzenia osoby,
która przechodzi
na emeryturę



model
zdefiniowanej
składki



wysokość emerytury
zależy od sumy
wpłaconych składek

Lekcja 3

Reformę w 1999 r. przeprowadził rząd Jerzego Buzka na podstawie ustaw uchwalonych w 1998 r.

Dlaczego reforma systemu emerytalnego była konieczna? Z powodu starzenia się społeczeństwa. Z prognozy Biura Pełnomocnika Rządu ds. Reformy Zabezpieczenia Społecznego wynikało, że w przyszłości za mało osób będzie pracowało w przeliczeniu na jednego emeryta.

Celem reformy było nie tylko zagwarantowanie w przyszłości wypłaty emerytur wszystkim ubezpieczonym, lecz także ściślejsze powiązanie składki ze świadczeniem. System emerytalny, który funkcjonował w Polsce do końca 1998 r., był tzw. **systemem zdefiniowanego świadczenia**. Jego cechą jest brak powiązania między wysokością płaconej składki na ubezpieczenia społeczne a wysokością przyszłej emerytury.

W systemie emerytalnym wprowadzonym 1 stycznia 1999 r. obowiązuje zasada: ile wpłacisz, tyle otrzymasz. Wysokość Twojej przyszłej emerytury zależy od sumy wpłaconych na Twoje konto składek, a także m.in. od sytuacji na rynku pracy. System ten, zwany **systemem zdefiniowanej składki**, wymaga też, by każdy ubezpieczony dbał o to, aby składki emerytalne wpływały na jego konto prowadzone przez ZUS.

Lekcje z ZUS

Emerytura

– Twoja przyszłość w Twoich rękach

11

Wysokość emerytury zależy przede wszystkim od:

- ✓ **składek emerytalnych** zapisanych na Twoim koncie, które prowadzi ZUS (koncie ubezpieczonego), i ich waloryzacji;
- ✓ **kapitału początkowego**;
- ✓ **długości średniego dalszego trwania życia** ustalonej dla wieku, w którym przechodzisz na emeryturę.



Lekcja 3

$$\text{Emerytura} = \frac{\begin{array}{c} \text{zwaloryzowane składki na ubezpieczenie emerytalne} \\ + \\ \text{zwaloryzowany kapitał początkowy} \\ + \\ \text{zwaloryzowane składki i środki zapisane na subkoncie} \end{array}}{\text{średnie dalsze trwanie życia (w miesiącach)}}$$

Konto ubezpieczonego – indywidualne konto każdej ubezpieczonej osoby, które prowadzi ZUS.

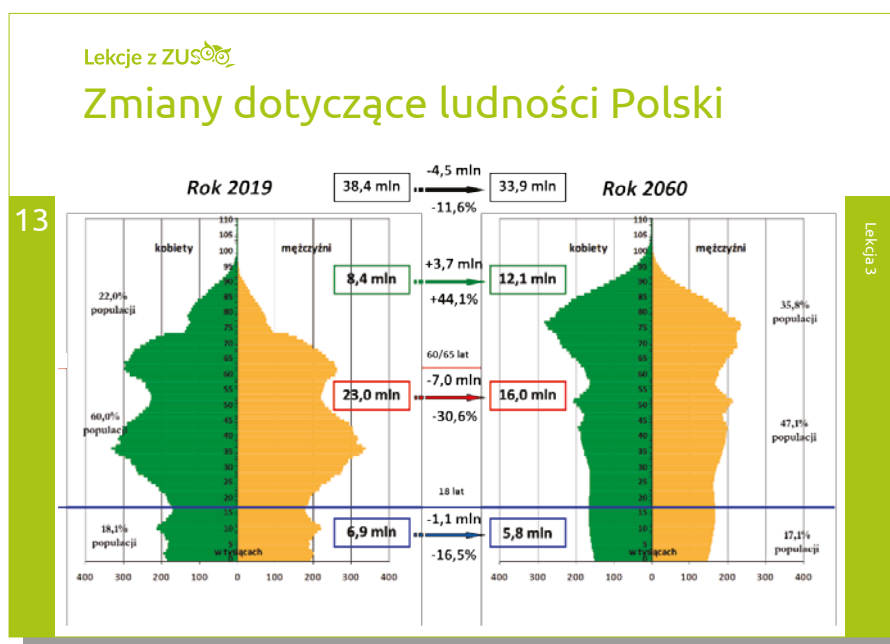
Kapitał początkowy – środki zgromadzone na emeryturę przed 1999 rokiem.

Subkonto – wydzielona część konta, które prowadzi ZUS. Środki gromadzone na subkoncie są waloryzowane. Podlegają też dziedziczeniu i podziałowi, np. w wyniku rozvodu.

Waloryzacja to ochrona wartości składek na ubezpieczenie emerytalne, kapitału początkowego oraz środków przekazanych przez otwarty fundusz emerytalny (OFE). Kwoty zapisane na koncie i subkoncie ZUS mnoży co roku przez odpowiedni wskaźnik i zwiększa w ten sposób ich wartość.

Tablice średniego dalszego trwania życia – określają przeciętne dalsze trwanie życia (wyrażone w miesiącach) osoby na emeryturze, dla każdego rocznika. Ogłasza je w formie komunikatu prezes Głównego Urzędu Statystycznego.

O wysokości emerytury przeczytasz też w materiałach dla ucznia na s. 45–46.



Obserwujemy w Polsce **zjawisko starzenia się społeczeństwa**. To znaczy, że zmniejsza się liczba urodzeń, a ludzie żyją dłużej. Prognozy demograficzne zakładają dalsze starzenie się ludności naszego kraju.

Przedstawione na wykresie wyniki pochodzą z prognozy demograficznej przygotowanej przez Ministerstwo Finansów w 2019 r. dla potrzeb długoterminowych założeń makroekonomicznych.

Zgodnie z tą prognozą liczba ludności Polski spada z 38,4 mln (w 2019 r.) do 33,9 mln (w 2060 r.). Oznacza to, że w 2060 r. będzie nas o blisko 4,5 mln mniej niż w 2019 r.

Istotnie zmienia się struktura wiekowa ludności Polski. W 2060 r. osób w wieku przedprodukcyjnym (do 18 lat) będzie o 1,1 mln mniej niż w 2019 r. Liczba osób w wieku produkcyjnym (mężczyźni w wieku 18–64 lata i kobiety w wieku 18–59 lat) cały czas maleje. W 2060 r. osób w wieku produkcyjnym będzie o 7 mln mniej niż w 2019 r. Natomiast liczba osób w wieku poprodukcyjnym (mężczyźni od 65 lat i kobiety od 60 lat) rośnie – w 2060 r. osób w tym wieku będzie o 3,7 mln więcej niż w 2019 r.

Udział osób w wieku poprodukcyjnym w całej populacji wzrośnie z 22% w 2019 r. do 35,8% w 2060 r., a udział ludności w wieku produkcyjnym zmaleje z 60% w 2019 r. do 47,1% w 2060 r.

Niekorzystne zmiany w strukturze ludności dobrze obrazuje stosunek liczby osób w wieku poprodukcyjnym do liczby osób w wieku produkcyjnym. Zgodnie z przedstawioną prognozą demograficzną iloraz ten rośnie do 2059 r., po czym nieznacznie spada w 2060 r. W 2019 r. na 1000 osób w wieku produkcyjnym przypadało 366 osób w wieku poprodukcyjnym, natomiast w 2059 r. liczba ta wyniesie 760,2 osób, a w 2060 r. – 759,5.

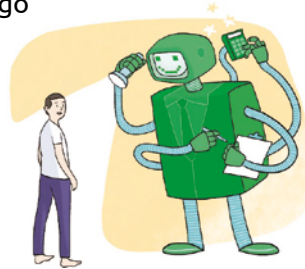
Na piramidzie wieku dla 2019 r. widać wyraźnie dwa wyż demograficzne: po drugiej wojnie światowej oraz w latach osiemdziesiątych XX w. Osoby z pierwszego wyż osiągnęły już wiek emerytalny i są w grupie osób w wieku poprodukcyjnym. Wyż demograficzny lat osiemdziesiątych XX w. jest obecnie w wieku produkcyjnym, a w 2060 r. będzie już w wieku poprodukcyjnym.

Lekcje z ZUS

Możesz sprawdzić prognozowaną wysokość swojej emerytury

16

- ✓ za pomocą kalkulatora emerytalnego na **Platformie Usług Elektronicznych (PUE) ZUS** albo na www.zus.pl;
- ✓ u **doradcy emerytalnego** w placówce ZUS.



Jeśli obliczysz kwotę prognozowanej emerytury, będziesz mógł wybrać najkorzystniejszy dla Ciebie moment zakończenia aktywności zawodowej.

Lekcja 3

Platforma Usług Elektronicznych (PUE) ZUS to nic innego jak ZUS w internecie. Dzięki PUE ZUS możesz załatwić elektronicznie większość spraw związanych z ubezpieczeniami społecznymi, np. złożyć wniosek o emeryturę czy uzyskać informację o przyznanych świadczeniach i terminach ich wypłaty.

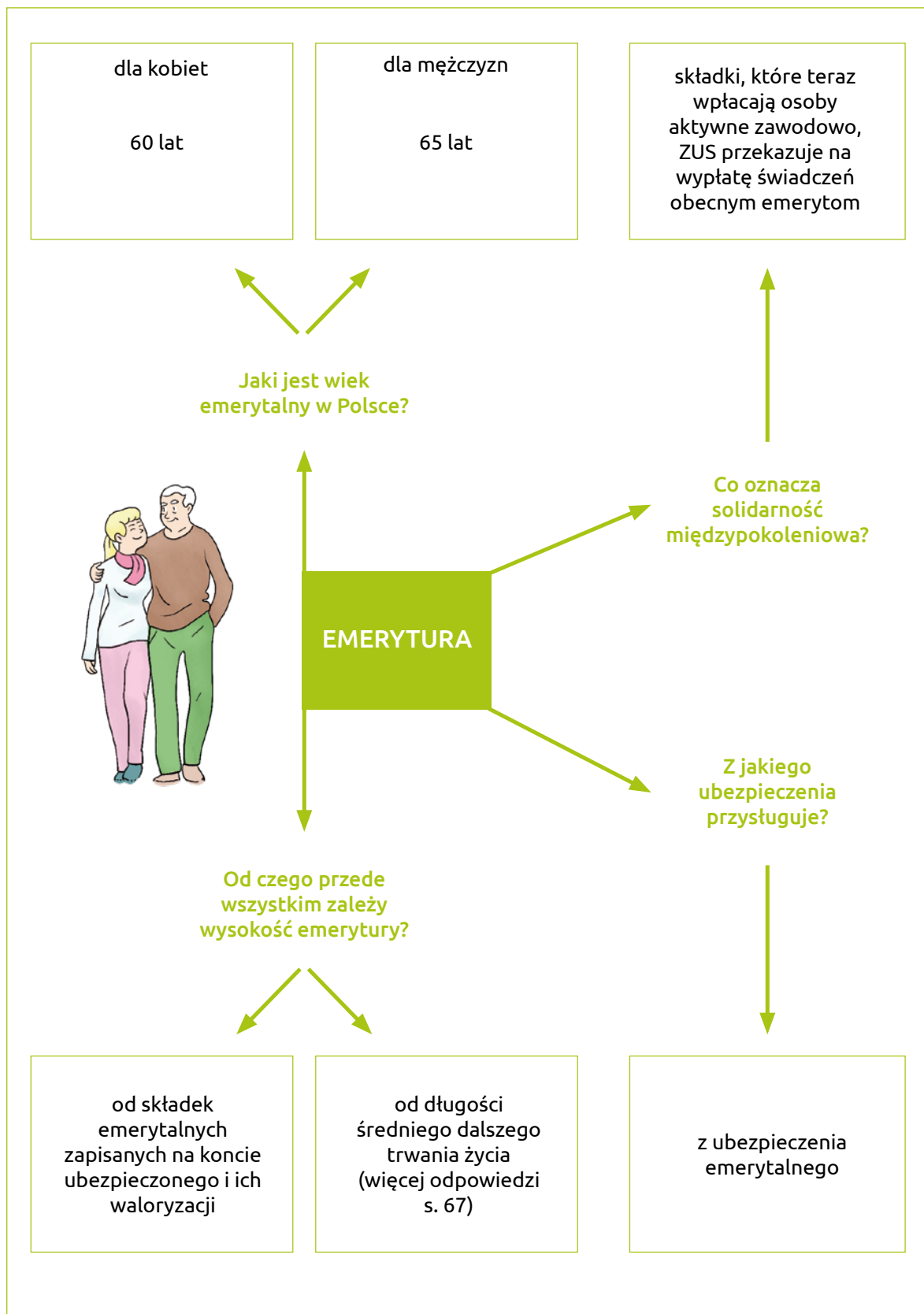
Aby korzystać z tych ułatwień, musisz założyć konto na PUE ZUS. Są cztery sposoby rejestracji konta na PUE ZUS i potwierdzenia swojej tożsamości:

- ✓ za pomocą formularza elektronicznego – wypełniasz go na stronie www.zus.pl i podajesz w nim: imię i nazwisko, PESEL, adres e-mail i numer telefonu kontaktowego, a następnie potwierdzasz swoją tożsamość – w ciągu 7 dni od rejestracji w dowolnej placówce ZUS lub podczas e-wizyty okazujesz dokument tożsamości (dowód osobisty lub paszport);
- ✓ za pomocą portalu login.gov.pl;
- ✓ za pomocą kwalifikowanego podpisu elektronicznego (podpisu, który ma certyfikat);
- ✓ za pomocą bankowości elektronicznej w banku, który świadczy taką usługę wspólnie z ZUS (listę banków znajdziesz na stronie www.zus.pl).

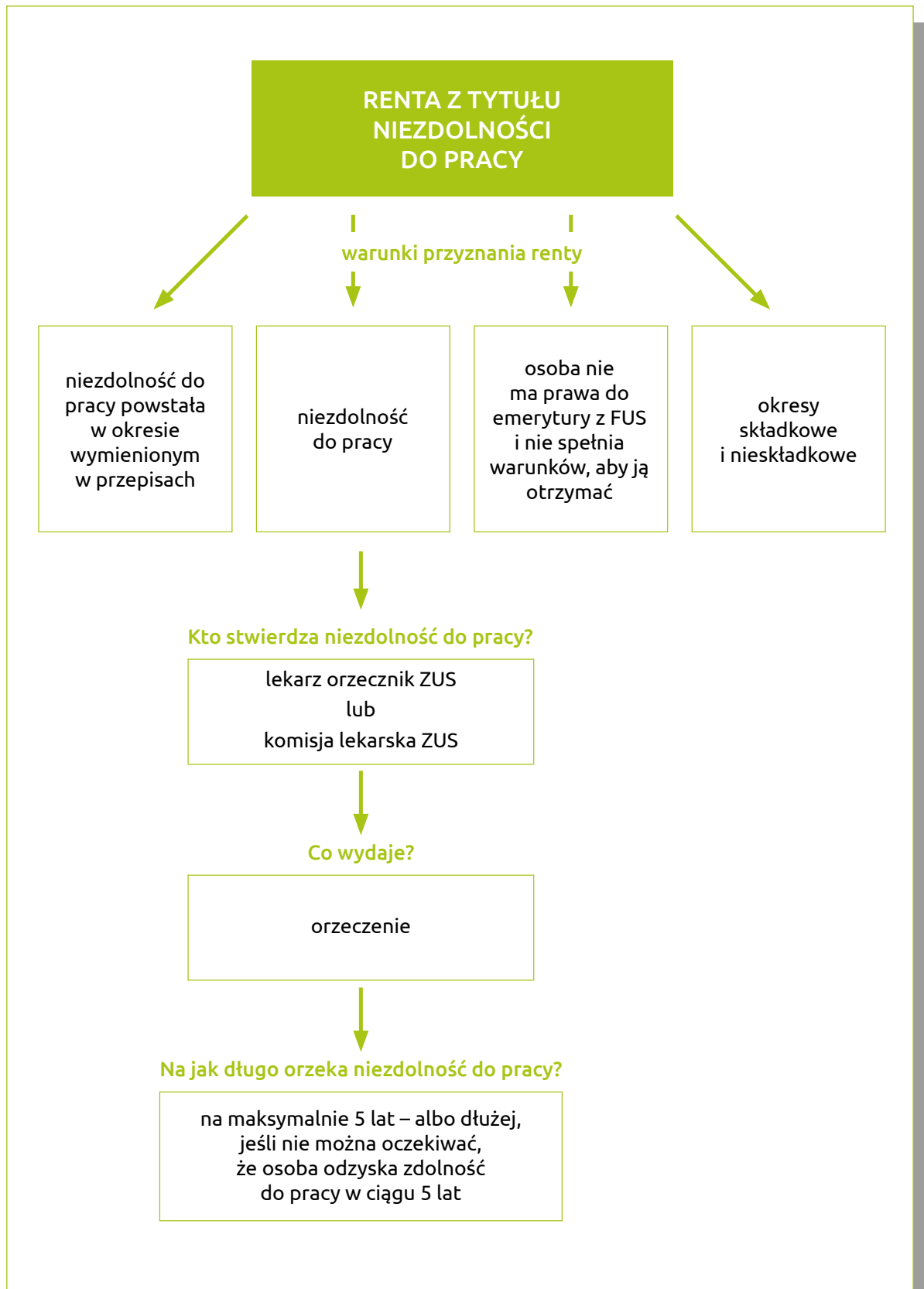
Jeśli założysz konto na PUE ZUS, możesz skorzystać z **kalkulatora emerytalnego**, który wyliczy Ci prognozowaną kwotę przyszłej emerytury na podstawie danych zapisanych na Twoim koncie w ZUS.

Jeśli nie założysz konta na PUE ZUS, możesz obliczyć prognozowaną wysokość emerytury na stronie www.zus.pl. Możesz skorzystać z uproszczonej albo zaawansowanej wersji kalkulatora emerytalnego. Aby obliczyć prognozowane świadczenie, wpisz dane z informacji o stanie konta, którą co roku przygotowuje dla Ciebie ZUS.

Prognozowaną kwotę emerytury, w zależności od wskazanego przez Ciebie planowanego momentu zakończenia aktywności zawodowej, może też obliczyć **doradca emerytalny ZUS**. Aby skorzystać z jego pomocy, wystarczy przyjść do placówki ZUS.


ĆWICZENIE – MAPA MYŚLI 1


ĆWICZENIE – MAPA MYŚLI 2



1. CZY WIESZ...

...JAKIE WARUNKI TRZEBA SPEŁNIĆ, ABY OTRZYMAĆ RENTĘ Z TYTUŁU NIEZDOLNOŚCI DO PRACY?

Jeśli utracisz możliwość wykonywania pracy zarobkowej z powodu złego stanu zdrowia, możesz starać się o rentę z tytułu niezdolności do pracy.

Otrzymasz rentę z tytułu niezdolności do pracy, jeśli łącznie spełnisz następujące warunki:

- ✔ jesteś niezdolny do pracy;
- ✔ nie masz prawa do emerytury z FUS lub nie spełniasz warunków, aby ją otrzymać;
- ✔ masz wymagany okres składkowy i nieskładkowy – liczba tych okresów zależy od wieku, w którym stałeś się niezdolny do pracy;
- ✔ Twoja niezdolność do pracy powstała w okresie składkowym lub nieskładkowym wymienionym w ustawie o emeryturach i rentach (m.in. w okresie ubezpieczenia, pobierania zasiłku macierzyńskiego, chorobowego czy opiekuńczego) albo nie później niż w ciągu 18 miesięcy od końca wymienionych okresów składkowych i nieskładkowych.

Od obowiązku spełnienia dwóch ostatnich warunków są wyjątki (wymienione na s. 76–77).

Niezdolność do pracy

O Twojej niezdolności do pracy orzeka lekarz orzecznik ZUS lub komisja lekarska ZUS (jeśli złożysz sprzeciw wobec orzeczenia wydanego przez lekarza orzecznika lub prezes ZUS zgłosi zarzut wadliwości). Lekarz orzecznik i komisja lekarska ustalają stopień niezdolności do pracy, a także:

- ✔ datę, od której powstała niezdolność do pracy;
- ✔ trwałość lub przewidywany okres niezdolności do pracy;
- ✔ związek przyczynowy niezdolności do pracy z określonymi okolicznościami;
- ✔ niezdolność do samodzielnej egzystencji;
- ✔ celowość przekwalifikowania zawodowego.

Otrzymasz orzeczenie o:

- ✔ **całkowitej niezdolności do pracy** – jeśli utracisz zdolność do tego, by wykonywać jakąkolwiek pracę;
- ✔ **częściowej niezdolności do pracy** – jeśli utracisz w znacznym stopniu zdolność do tego, by wykonywać pracę zgodną z Twoimi kwalifikacjami.

Okresy składkowe i nieskładkowe

Okresy składkowe to m.in. okresy:

- ✔ ubezpieczenia na podstawie umowy o pracę;
- ✔ prowadzenia działalności gospodarczej i samodzielnego opłacania składek na ubezpieczenia społeczne lub ubezpieczenia emerytalne i rentowe;
- ✔ czynnej służby wojskowej w Wojsku Polskim.

Okresy nieskładkowe to okresy, w czasie których nie płaci się składek na ubezpieczenia, np. okres, za który przysługiwał Ci zasiłek chorobowy czy świadczenie rehabilitacyjne, okres studiów.

Prawo do renty zależy od sumy Twoich okresów składkowych i nieskładkowych. Ich wymagana minimalna długość zależy od wieku, w którym stałeś się niezdolny do pracy, i wynosi:

- ✔ 1 rok, jeśli stałeś się niezdolny do pracy przed ukończeniem 20 lat;
- ✔ 2 lata, jeśli stałeś się niezdolny do pracy, gdy miałeś ponad 20 lat, a nie więcej niż 22 lata;
- ✔ 3 lata, jeśli stałeś się niezdolny do pracy, gdy miałeś ponad 22 lata, a nie więcej niż 25 lat;
- ✔ 4 lata, jeśli stałeś się niezdolny do pracy, gdy miałeś ponad 25 lat, a nie więcej niż 30 lat;
- ✔ 5 lat, jeśli stałeś się niezdolny do pracy, gdy miałeś ponad 30 lat (okres 5 lat powinien przypadać w ciągu ostatnich 10 lat przed dniem, w którym zgłosiłeś wniosek o rentę, lub przed dniem, w którym stałeś się niezdolny do pracy).

Ważne!

Okresy nieskładkowe nie mogą być dłuższe niż 1/3 okresów składkowych.

PRZYKŁAD 1

Piotr ma 29 lat. Otrzymał orzeczenie o całkowitej niezdolności do pracy. Piotr był ubezpieczony z umowy o pracę przez 3 lata. Aby otrzymać rentę z tytułu niezdolności do pracy, musiał udowodnić 4 lata okresów składkowych i nieskładkowych. Spełnił ten warunek, bo ZUS uwzględnił mu także okres nieskładkowy – rok z ukończonych studiów. Okres nieskładkowy nie przekroczył 1/3 okresów składkowych ($3 \text{ lata} \times 1/3 = 1 \text{ rok}$).

Jeśli nie będziesz mógł udokumentować wymaganego okresu składkowego i nieskładkowego, ZUS uzna zgodnie z prawem, że spełniłeś ten warunek, gdy:

- ✔ byłeś zgłoszony do ubezpieczenia, zanim ukończyłeś 18 lat albo w ciągu 6 miesięcy od dnia, w którym ukończyłeś naukę w szkole ponadpodstawowej lub w szkole wyższej, oraz
- ✔ do dnia, od którego powstała niezdolność do pracy, miałeś – bez przerwy lub z przerwami, które nie przekraczają 6 miesięcy – okresy składkowe i nieskładkowe.

Niezdolność do pracy z powodu wypadku

Jeśli Twoja niezdolność do pracy wynika z wypadku w drodze do pracy lub z pracy, to aby otrzymać rentę, nie musisz udowadniać określonego okresu składkowego i nieskładkowego.

PRZYKŁAD 2

Anna ma 26 lat. Uległa wypadkowi w drodze do pracy. Przed wypadkiem była zatrudniona przez dwa lata na podstawie umowy o pracę. Po wypadku Anna korzystała najpierw z zasiłku chorobowego i świadczenia rehabilitacyjnego. Przez ten czas nie odzyskała zdolności do pracy, więc wystąpiła o rentę. Lekarz orzecznik ZUS wydał orzeczenie o jej niezdolności do pracy. Mimo że Anna nie ma 4 lat okresów składkowych i nieskładkowych, ZUS przyznał jej rentę z tytułu niezdolności do pracy. Osoby, które uległy wypadkowi w drodze do pracy lub z pracy, nie muszą spełnić warunku dotyczącego okresów składkowych i nieskładkowych.

Wyjątki

Warunek o pięcioletnim okresie składkowym i nieskładkowym w ciągu ostatnich 10 lat (dla osób, których niezdolność do pracy powstała, gdy miały ponad 30 lat) nie dotyczy:

- ✔ kobiety, która ma 25 lat składkowych i orzeczenie o całkowitej niezdolności do pracy;
- ✔ mężczyzny, który ma 30 lat składkowych i orzeczenie o całkowitej niezdolności do pracy.

Jest też wyjątek od warunku, że niezdolność do pracy musi powstać w określonym okresie składkowym lub nieskładkowym wymienionym w ustawie o emeryturach i rentach albo w okresie nie dłuższym niż 18 miesięcy od ustania tych okresów. Nie musi go spełnić:

- ✔ kobieta, której okres składkowy i nieskładkowy wynosi co najmniej 20 lat i która ma orzeczenie o całkowitej niezdolności do pracy;
- ✔ mężczyzna, którego okres składkowy i nieskładkowy wynosi co najmniej 25 lat i który ma orzeczenie o całkowitej niezdolności do pracy.

Renta szkoleniowa

Jeśli spełniasz warunki, aby otrzymać rentę z tytułu niezdolności do pracy, ale lekarz orzecznik albo komisja lekarska wydadzą Ci orzeczenie o celowości przekwalifikowania zawodowego (jeśli jesteś niezdolny do pracy w dotychczasowym zawodzie), możesz otrzymać rentę szkoleniową. Przystępuje ona przez 6 miesięcy. Okres ten może być jednak wydłużony na czas niezbędny do przekwalifikowania zawodowego – maksymalnie o 30 miesięcy. Wydłużenie lub skrócenie okresu pobierania renty szkoleniowej następuje na wniosek starosty.

2. CZY WIESZ...

...KTO MOŻE SKORZYSTAĆ Z RENTY RODZINNEJ?

Możesz skorzystać z renty rodzinnej, m.in. gdy jesteś dzieckiem zmarłego emeryta, rencisty lub osoby, która spełniała warunki do otrzymania tych świadczeń. Rentę rodzinną możesz także otrzymać po rodzicu, który pobierał zasiłek przedemerytalny, świadczenie przedemerytalne lub nauczycielskie świadczenie kompensacyjne.

Renta dla dzieci

Na rentę rodzinną możesz liczyć, gdy jesteś dzieckiem osoby zmarłej (także przysposobionym) albo dzieckiem małżonka osoby zmarłej. **Jeśli nie ukończyłeś 16 lat**, nie musisz spełniać dodatkowych warunków, aby otrzymać rentę rodzinną. **Jeśli skończyłeś 16 lat**, musisz się uczyć, aby otrzymać rentę. Możesz ją wtedy dostawać do czasu, aż ukończysz 25 lat. Jeśli jednak skończysz 25 lat na ostatnim roku studiów w szkole wyższej, to będziesz mieć prawo do renty do końca tego roku studiów.

Rentę rodzinną może także otrzymać dziecko (niezależnie od jego wieku), jeśli stało się całkowicie niezdolne do pracy przed ukończeniem 16 roku życia lub w czasie nauki w szkole przed ukończeniem 25 roku życia.

Ważne!

Do renty rodzinnej może być uprawnionych kilka osób, np. Ty ze swoim rodzeństwem albo rodzicem.

Prawa wdowy, wdowca

Rentę po zmarłym małżonku może otrzymać wdowa albo wdowiec, jeśli spełni jeden z następujących warunków:

- ✓ w chwili śmierci małżonka ma skończone 50 lat;
- ✓ w chwili śmierci małżonka jest niezdolna (niezdolny) do pracy;
- ✓ wychowuje co najmniej jedno z dzieci, wnuków lub rodzeństwa uprawnionych do renty rodzinnej po zmarłym małżonku, które nie ukończyło 16 lat, a jeżeli kształci się w szkole – 18 lat;
- ✓ opiekuje się dzieckiem całkowicie niezdolnym do pracy i do samodzielnej egzystencji lub całkowicie niezdolnym do pracy, uprawnionym do renty rodzinnej;
- ✓ gdy ukończy 50 lat lub stanie się niezdolna (niezdolny) do pracy w ciągu 5 lat od śmierci małżonka lub od kiedy przestanie wychowywać dzieci, wnuki, rodzeństwo (wymienione wyżej).

Jeśli wdowa lub wdowiec nie spełnia żadnego warunku otrzymania renty rodzinnej i nie ma niezbędnych źródeł utrzymania, ma prawo do **okresowej renty rodzinnej**:

- ✓ przez jeden rok od chwili śmierci małżonka;
- ✓ w czasie, gdy uczestniczy w zorganizowanym szkoleniu, aby uzyskać kwalifikacje do wykonywania pracy zarobkowej – nie dłużej niż przez 2 lata od chwili śmierci małżonka.

Wysokość renty rodzinnej

Jeśli jesteś jedyną osobą uprawnioną do renty rodzinnej, to otrzymasz **85%** świadczenia, które przysługiwałoby zmarłemu. Dwie osoby uprawnione otrzymają **90%** świadczenia zmarłego, a trzy osoby lub więcej – **95%**.

Jeśli do renty rodzinnej ma prawo kilka osób, to przysługuje im **jedna łączna renta rodzinna**. Jest ona w takiej sytuacji dzielona równo między wszystkich uprawnionych.

PRZYKŁAD

14 stycznia zmarła Karolina, która miała prawo do emerytury w wysokości 2200 zł. O rentę rodzinną po Karolinie wystąpił wdowiec Maciej i dwoje dzieci – Marta w wieku 15 lat i Grzegorz w wieku 17 lat, którzy uczą się w liceum. ZUS ustalił rentę rodzinną dla 3 osób w wysokości 2090 zł (95% × 2200 zł) i podzielił ją na równe części między Macieja, Martę i Grzegorza. Każde z nich otrzymuje po 696,67 zł miesięcznie.

Renta rodzinna nie może być niższa niż kwota najniższej renty rodzinnej (aktualną kwotę znajdziesz na stronie www.zus.pl). Jeśli obliczona kwota renty rodzinnej okaże się niższa niż najniższe świadczenie, to ZUS podwyższy łączną kwotę przysługującą wszystkim uprawnionym do wysokości najniższej renty rodzinnej.

3. CZY WIESZ, ŻE...

...ZUS PROWADZI REHABILITACJĘ LECZNICZĄ?

Z rehabilitacji leczniczej będziesz mógł skorzystać, gdy jesteś okresowo niezdolny do pracy lub jest obawa, że z powodu choroby lub urazu utracisz zdolność do pracy, ale jest szansa, że ją odzyskasz po rehabilitacji.

Warunki, które musisz dodatkowo spełnić, aby skorzystać z rehabilitacji leczniczej (w ramach prewencji rentowej), znajdziesz na s. 58.

Wniosek, orzeczenie i skierowanie

Wniosek o rehabilitację leczniczą wystawi Ci lekarz prowadzący leczenie. Może to zrobić w trakcie wystawiania zwolnienia elektronicznego (e-ZLA) na Platformie Usług Elektronicznych (PUE) ZUS. Takiego wniosku nie musisz zanosić do ZUS. Lekarz prześle go elektronicznie.

Orzeczenie w sprawie rehabilitacji wyda Ci lekarz orzecznik ZUS:

- ✓ po przeprowadzeniu badania, na które zabierasz dokumentację medyczną (np. karty informacyjne leczenia szpitalnego, wyniki badań RTG, USG);
- ✓ na podstawie zgromadzonej dokumentacji leczenia.

Jeśli postępowanie odbywa się na podstawie wniosku lekarza prowadzącego leczenie i nie zgadzasz się z orzeczeniem lekarza orzecznika, możesz wobec tego orzeczenia wnieść **sprzeciw**.

Jeżeli lekarz orzecznik ZUS lub komisja lekarska ZUS wyda orzeczenie o potrzebie rehabilitacji, ZUS wystawi Ci skierowanie.

Orzeczenie o potrzebie rehabilitacji leczniczej może wydać lekarz orzecznik ZUS lub komisja lekarska ZUS, gdy będzie rozpatrywać Twój wniosek o świadczenie rehabilitacyjne lub rentę z tytułu niezdolności do pracy. Lekarz orzecznik ZUS może wydać orzeczenie o potrzebie rehabilitacji także podczas kontroli Twojego zwolnienia lekarskiego.

Ważne!

ZUS pokryje koszty leczenia, zakwaterowania i wyżywienia. Zwraca też koszty dojazdu z miejsca zamieszkania do ośrodka rehabilitacyjnego i z powrotem (najtańszym środkiem komunikacji publicznej). Rehabilitacja trwa 24 dni, ale ordynator ośrodka rehabilitacyjnego może ją wydłużyć albo skrócić.

Stacjonarnie albo ambulatoryjnie

Rehabilitację możesz odbywać w systemie:

- ✓ stacjonarnym (będziesz przebywać całą dobę w ośrodku rehabilitacyjnym położonym na terenie Polski);

