

Znak postępowania: 290000/273/15/2019-ZAP

**ZGŁOŚ
NADUŻYCIE!**sygnalista@zus.pl**Do wszystkich Wykonawców****WYJAŚNIENIA TREŚCI ZAPYTANIA PUBLICZNEGO**

Zakład Ubezpieczeń Społecznych I Oddział w Poznaniu, występując jako Zamawiający w postępowaniu na **wykonanie wymiany lamp oświetleniowych w I Oddziale ZUS w Poznaniu**, prowadzonym w trybie Zapytania publicznego, niniejszym przekazuje treść zapytań (pisownia oryginalna) wraz z wyjaśnieniami:

Pytanie nr 1:

Czy część opraw oświetleniowych podlegające wymianie wyposażona jest w moduły do pełnienia funkcji oświetlenia awaryjnego? Jeżeli tak to ich demontaż oznacza też demontaż oświetlenia awaryjnego i należałoby przewidzieć nowe oświetlenie awaryjne (zgodnie z obecnie obowiązującymi przepisami realizowane przez oprawy dedykowane do funkcji awaryjnej). Czy w związku z tym w zakresie prac jest odtwarzanie oświetlenia awaryjnego czy też jest ono realizowane przez inne oprawy niż przeznaczone do montażu?

Odpowiedź nr 1:

Oprawy oświetleniowe nie posiadają modułów do pełnienia funkcji oświetlenia awaryjnego.

Pytanie nr 2:

Czy montaż wszystkich opraw jest natynkowy?

Odpowiedź nr 2:

Tak.

Pytanie nr 3:

Jaki jest typ sufitów na których miałyby być montowane oprawy (materiały z jakich są wykonane)?

Odpowiedź nr 3:

Strop typu Westfala z tynkiem cem.-wap.

Pytanie nr 4:

Czy nowe oprawy miałyby być montowane w tych samych miejscach, w których znajdują się obecnie pracujące oprawy?

Odpowiedź nr 4:

Nowe oprawy mają być montowane w tych samych miejscach, w których znajdują się obecnie pracujące oprawy.

Pytanie nr 5:

Czy dopuszczają Państwo odstępstwo od wymagań dotyczących opraw na rzecz opraw oświetleniowych ze zintegrowanymi modułami LED?

Odpowiedź nr 5:

Nie dopuszcza się odstępstwa na rzecz opraw oświetleniowych ze zintegrowanymi modułami LED.

Pytanie nr 6:

Czy dopuszczają Państwo odstępstwo od wymagań dotyczących opraw na rzecz opraw oświetleniowych z kloszem mlecznym i/lub pryzmatycznym?

Odpowiedź nr 6:

Nie dopuszcza się odstępstwa na rzecz opraw oświetleniowych z kloszem mlecznym i/lub pryzmatycznym.

Pytanie nr 7:

Zgodnie z Polską Normą PN-EN 12464-1:2012 „Światło i oświetlenie. Oświetlenie miejsc pracy. Część 1: Miejsca pracy we wnętrzach” w biurach w obszarze segregowania i kopiowania itp. oraz w obszarach wykonywania czynności: pisanie, pisanie na maszynie, czytanie przetwarzanie danych, zalecany jest aby oprawy oświetleniowe miały wskaźnik olśnienia UGR ≤ 19 . Czy właśnie takie oprawy mają być wycenione? Jeśli tak, to czy wszystkie (500szt.)?

Odpowiedź nr 7:

W związku, iż większość lamp znajduje się w pom. biurowych zaleca się aby oprawy oświetleniowe miały wskaźnik olśnienia UGR ≤ 19 . Takie oprawy w ilości (500 szt.) wskazanej w kosztorysie mają być wycenione.

Pytanie nr 8:

Jaki jest oczekiwany strumień świetlny (brutto oraz netto) oprawy?

Odpowiedź nr 8:

Oczekiwany strumień świetlny oprawy winien być zgodny z: Polską Normą PN-EN 12464-1:2012 tak aby na stanowisku pracy=biurko wartość natężenia nie była niższa niż 500 lx.

Pytanie nr 9:

Zwracamy się z prośbą o podanie szczegółów dotyczących lamp LED na które mają być wymienione stare lampy świetlówkowe 2x36W.

W Szczegółowej Specyfikacji Technicznej Wykonania Robót Budowlanych pkt.

1.3 Zakres robót objętych specyfikacją zawarty został opis nowych opraw typu RASTER 2x36 natynkowych ze świetłówkami typu LED 36/840. Prosimy o potwierdzenie czy oprawy mają być wyposażone w dwie świetłówki LED o mocy 36W każda (łącznie 72W) czy też jednej świetłówki 36W zastępującą dwie świetłówki fluorescencyjne 36W. Jakie są wymiary nowych opraw LED i jaki jest minimalny strumień świetlny lub skuteczność świetlna oprawy, jaka jest maksymalna moc oprawy?

Czy Zamawiający dopuszcza jako typ oprawy RASTER oprawy z przysłoną pryzmatyczną lub opalizowaną?

Odpowiedź nr 9:

Oprawy mają być wyposażone w dwie świetłówki LED o mocy 36W każda (łącznie 72W). Wymiar opraw to ca. 120 cm. Moc oprawy nie może być mniejsza niż moc zastosowanych świetlówek. Oczekiwany strumień świetlny oprawy winien być zgodny z: Polską Normą PN-EN 12464-1:2012 tak aby na stanowisku pracy=biurko wartość natężenia nie była niższa niż 500 lx. Zamawiający nie dopuszcza opraw z przysłoną pryzmatyczną lub opalizowaną.

Jako załączniki Zamawiający przekazuje rzuty pomieszczeń objętych wymianą lamp oraz dokumentację fotograficzną lamp.

Zamawiający informuje, że w związku z powyższymi pytaniami nie dokonuje zmiany terminu składania ofert.

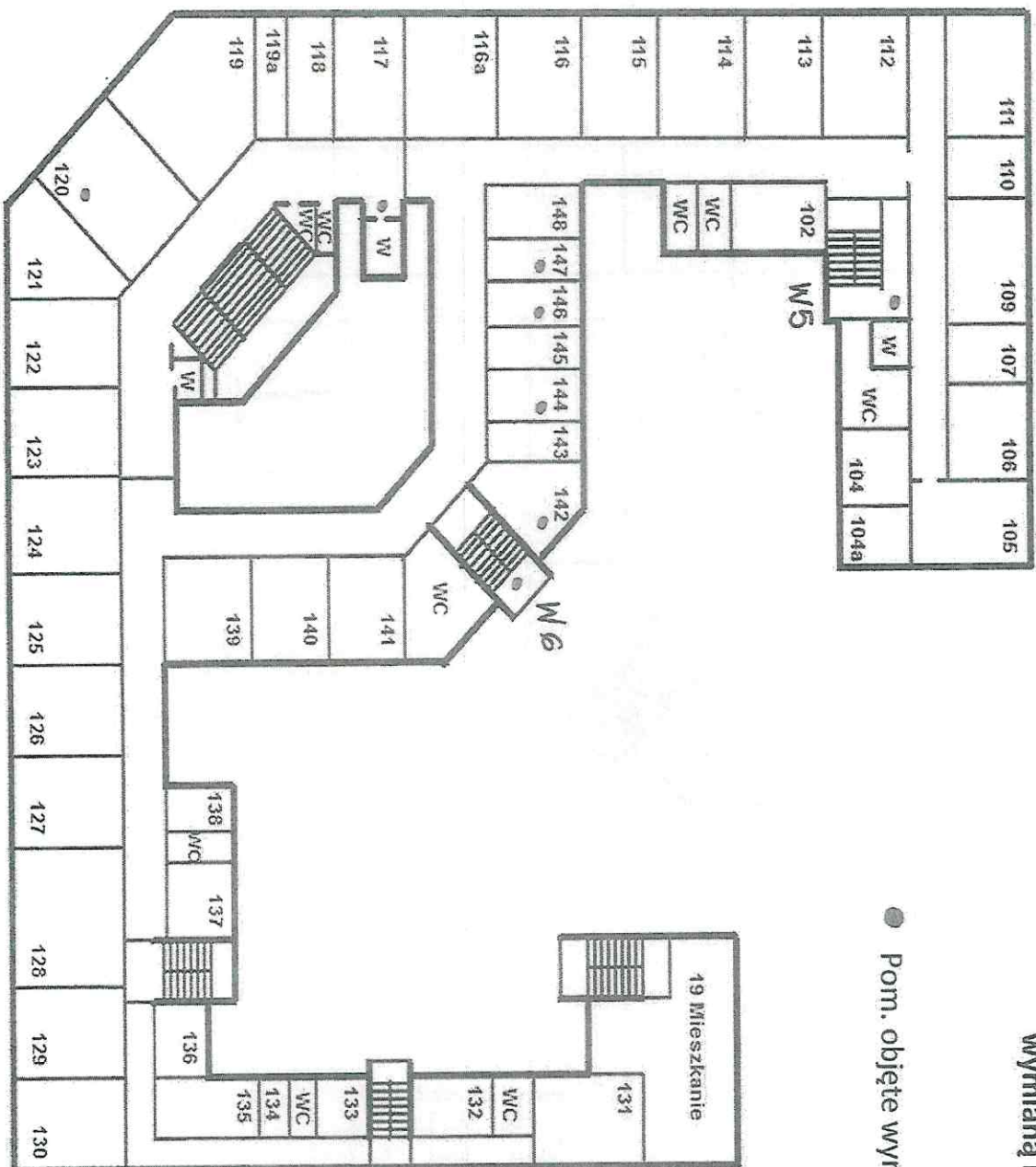
Z-ca DYREKTORA


..... Rafał Kwiatkowski

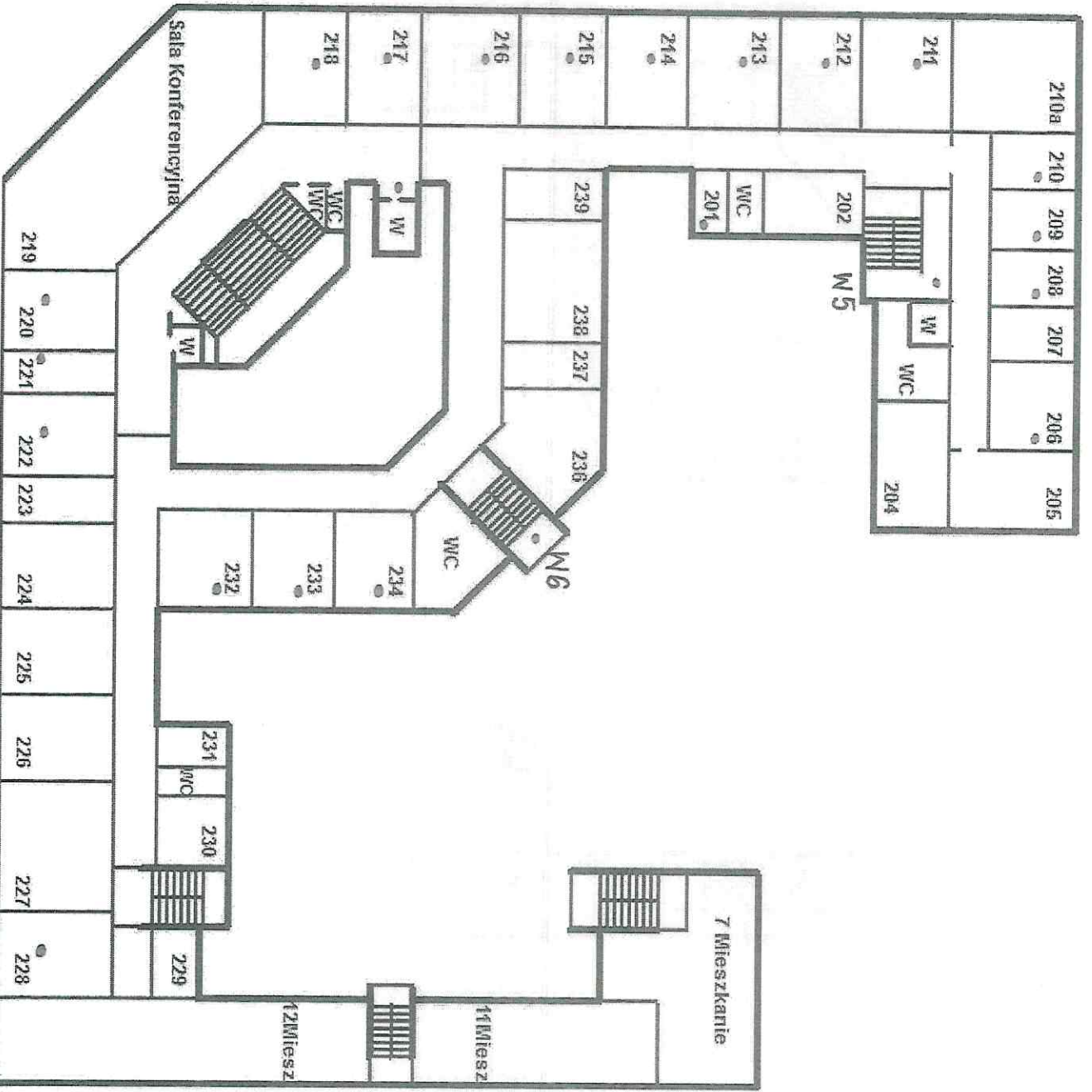
Rzut I piętra

Załącznik graficzny
do spisu pomieszczeń objętych
wymianą lamp

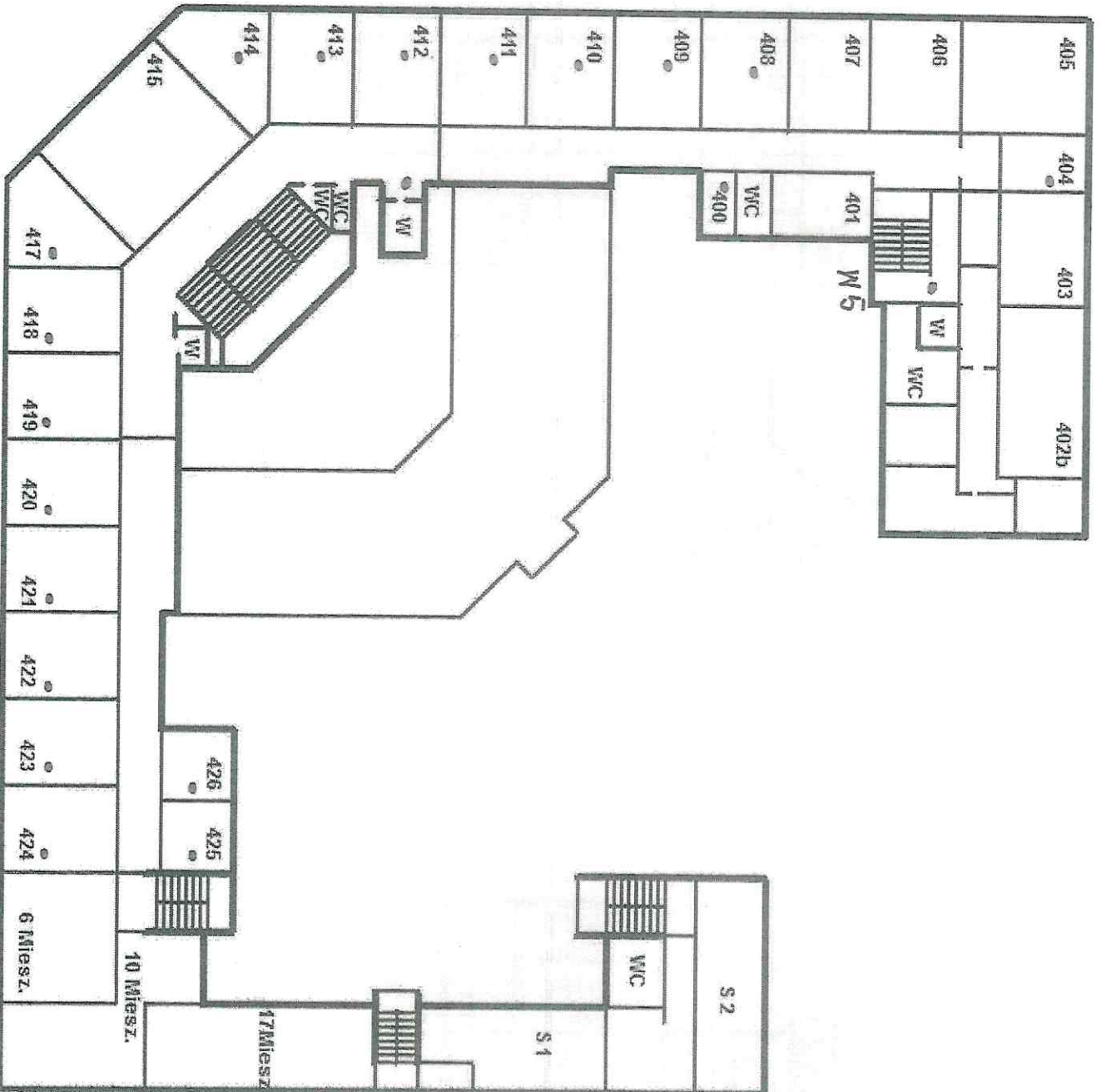
- Pom. objęte wymianą lamp



Rzut II piętra



Rzut IV piętra



I Oddział Poznań – lampy – dokumentacja fotograficzna

