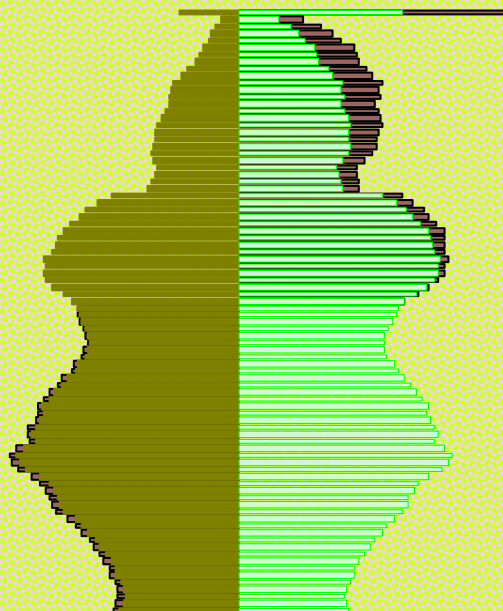


**ZAKŁAD UBEZPIECZEŃ SPOŁECZNYCH**  
**DEPARTAMENT STATYSTYKI**

**WAŻNIEJSZE INFORMACJE**  
**Z ZAKRESU**  
**UBEZPIECZEŃ SPOŁECZNYCH**

**2007 r.**



**WARSZAWA, Maj 2008 r.**

## Spis treści

	Str.
<i>Uwagi wstępne</i> .....	5
<b>Ubezpieczeni</b> .....	7
<b>Dochody FUS</b> .....	8
<b>Wydatki FUS</b> .....	10
<b>Emerytury i renty</b> .....	13
<b>Orzeczenia lekarskie</b> .....	40
<b>Zasiłki</b> .....	42
<b>Absencja chorobowa</b> .....	43
<b>Podstawowe dane o świadczeniobiorcach według województw</b> .....	46

Uwaga:

Liczby względne (wskaźniki, odsetki) obliczono z reguły na podstawie danych bezwzględnych z większą dokładnością niż podano w tablicach.

---

### Objaśnienia znaków umownych

Kreska	( - )	- zjawisko nie wystąpiło
Zero	( 0 )	- zjawisko istniało, jednakże w ilościach mniejszych od liczb, które mogły być wyrażone uwidocznionymi w tablicy znakami cyfrowymi
Kropka	( . )	- zupełny brak informacji albo brak informacji wiarygodnych
Znak iks	( x )	- wypełnienie pozycji, ze względu na układ tablicy jest niemożliwe lub niecelowe

## Uwagi wstępne

1. Zgodnie z obowiązującym systemem rozliczeń z zakładami pracy, świadczenia wypłacane przez zakłady pracy ubezpieczonym w danym miesiącu, są rozliczane z Zakładem Ubezpieczeń Społecznych w miesiącu następnym i w tym miesiącu wpływają na wydatki Funduszu Ubezpieczeń Społecznych.
2. Pod pojęciem kwoty wypłat świadczeń emerytalno-rentowych oraz przeciętnej miesięcznej emerytury i renty należy rozumieć kwotę świadczeń należnych ogółem (tj. bieżących i wyrównawczych) po potrąceniach m.in. dotyczących zmniejszeń z tytułu osiągnięcia przychodu z pracy, łącznie z zaliczką na podatek dochodowy i składką na ubezpieczenie zdrowotne.
3. Przeciętna miesięczna wypłata emerytury i renty prezentowana jest łącznie z dodatkami pielęgnacyjnymi i dodatkami dla sierot zupełnych.
4. Prezentowane dane liczbowe nie uwzględniają emerytur i rent realizowanych na mocy umów międzynarodowych oraz świadczeń pobieranych łącznie ze świadczeniem rolniczym.
5. Na podstawie art. 24a ustawy z dnia 17 grudnia 1998 r. o emeryturach i rentach z FUS - od 1 stycznia 2006 r. osobom, które osiągnęły wiek uprawniający do emerytury oraz podlegały ubezpieczeniu społecznemu albo ubezpieczeniom emerytalnemu i rentowym przyznaje się, zamiast renty z tytułu niezdolności do pracy, emeryturę z urzędu.
6. W przypadku zbiegu uprawnień do emerytury i renty z tytułu niezdolności do pracy oraz wypłacania 1,5 świadczenia, np. pełnej renty z tytułu niezdolności do pracy inwalidy wojennego i połowy emerytury, w zestawieniach statystycznych świadczeniobiorca występuje tylko raz - jako rencista, z łączną kwotą pobieranych świadczeń.
7. Od 1 stycznia 2007 r. zmieniły się zasady finansowania świadczeń zleconych do wypłaty Zakładowi Ubezpieczeń Społecznych (tj. m.in.. świadczeń inwalidów wojennych, wojskowych oraz kombatantów) - są one finansowane z odrębnego rozdziału wydatków budżetu państwa 75313 (do końca 2006 r. były one wypłacane z FUS i podlegały refundacji z dotacji celowej budżetu państwa).

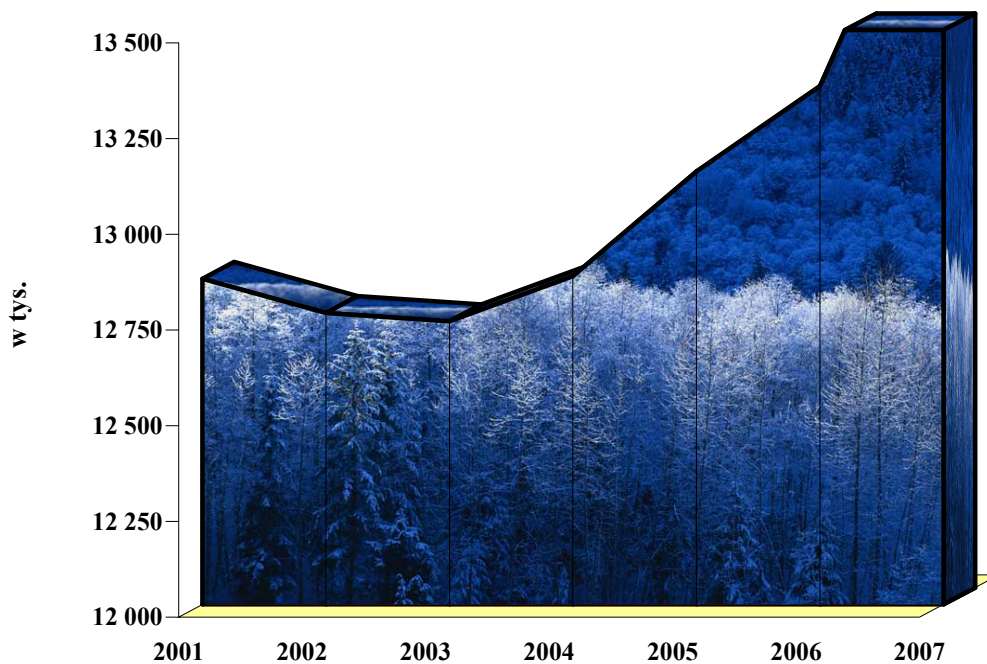
Dane zamieszczone w działach Dochody i Wydatki FUS zawierają informacje w aktualnym zakresie finansowym FUS.

Natomiast w dziale Emerytury i renty zamieszczono informacje o pełnej zbiorowości emerytów i rencistów, tj. o emerytach i rencistach, którym świadczenia wypłaca ZUS.

Liczba ubezpieczonych<sup>a)</sup> w latach 2001 - 2007 - stan w grudniu

Lata	Ubezpieczeni	
	w tys.	okres poprzedni =100
2001	12 851,0	98,4
2002	12 761,0	99,3
2003	12 739,3	99,8
2004	12 857,4	100,9
2005	13 130,9	102,1
2006	13 354,1	101,7
<b>2007</b>	<b>14 074,5</b>	<b>105,4</b>

a) ubezpieczenia emerytalne i rentowe



### Wpływy składek i należności pochodnych na Fundusz Ubezpieczeń Społecznych

Wyszczególnienie	2005	2006	2007
	w mln zł		
Ogółem	78 181,9	81 328,5	89 362,6

### Pozaskładkowe dochody FUS

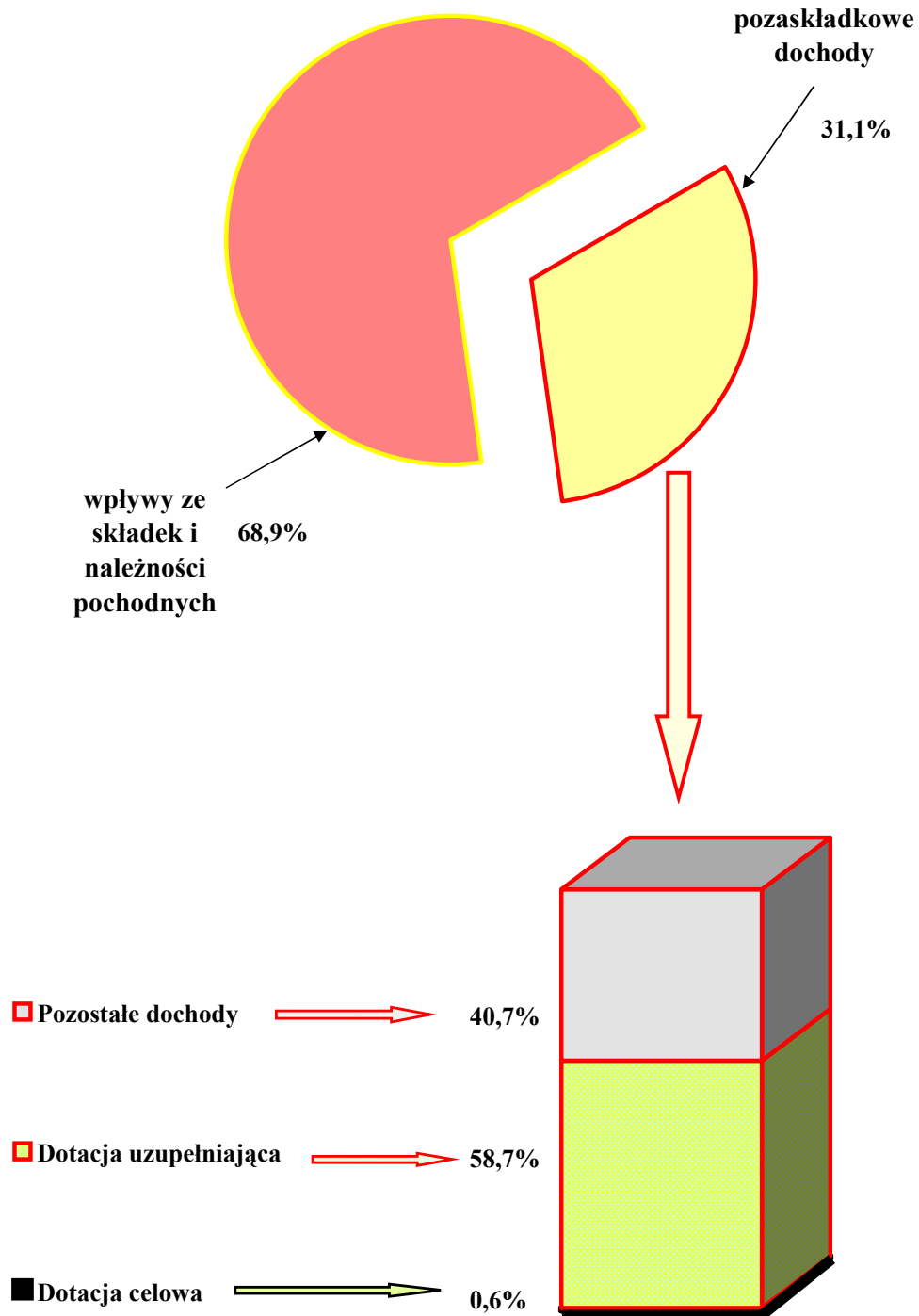
Wyszczególnienie	2005	2006	2007
	w mln zł		
<b>Ogółem</b>	<b>32 798,9</b>	<b>39 530,6</b>	<b>40 265,5</b>
Dotacja celowa z budżetu państwa <sup>a)</sup>	3 612,4	3 531,2	230,1
Dotacja uzupełniająca z budżetu państwa <sup>b)</sup>	16 499,7	20 952,2	23 662,9
Pozostałe dochody <sup>c)</sup> w tym:	12 686,8	15 047,2	16 372,5
- refundacja z tytułu przekazania składek do OFE	12 575,4	14 920,4	16 219,3

<sup>a)</sup> Jest to dotacja przeznaczona między innymi na pokrycie wydatków na świadczenia pieniężne przyznawane w szczególnym trybie przez Prezesa Rady Ministrów i Prezesa ZUS.

<sup>b)</sup> Jest to dotacja z budżetu państwa przeznaczona na uzupełnienie niedoboru środków na wypłaty świadczeń między innymi z tytułu przekroczenia 30-krotności podstawy wymiaru osób płacących składki.

<sup>c)</sup> Pozostałe dochody to przykładowo zwroty nienależnie pobranych świadczeń, dobrowolne wpłaty na FUS z tytułu osiągnięcia przychodu przez emeryta bądź rencistę z tytułu działalności podlegającej obowiązkowi ubezpieczenia społecznego.

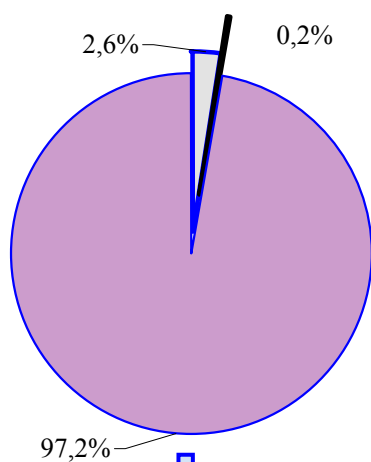
## Struktura dochodów FUS w 2007 r. według rodzajów



## Wydatki FUS ogółem

Wyszczególnienie	2006		2007	
	w mln zł	w odsetkach	w mln zł	w odsetkach
<b>Ogółem</b>	<b>119 233,0</b>	<b>100,0</b>	<b>121 374,8</b>	<b>100,0</b>
- świadczenia pieniężne	115 908,5	97,2	118 013,2	97,2
- odpis na działalność Zakładu Ubezpieczeń Społecznych	3 015,9	2,5	3 138,0	2,6
- działalność prewencyjna	101,1	0,1	110,9	0,1
- pozostałe wydatki bieżące	207,5	0,2	112,7	0,1

## Wydatki FUS w 2007 r. według rodzajów

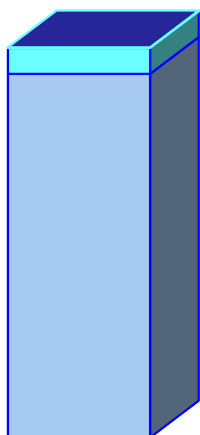


- odpis na działalność Zakładu Ubezpieczeń Społecznych
- wydatki na działalność prewencyjną oraz pozostałe wydatki bieżące
- wydatki na świadczenia pieniężne

271,2 mln zł ■ pozostałe świadczenia

7 786,2 mln zł ■ zasiłki z ubezpieczeń społecznych

109 955,9 mln zł ■ emerytury i renty



## Wydatki na świadczenia pieniężne z FUS w 2007 r. według rodzajów świadczeń

Wyszczególnienie	Razem			W tym bez podlegających refundacji <sup>a)</sup>
	w tys zł	w odsetkach	w % PKB <sup>b)</sup>	w tys zł
<b>Ogółem</b>	<b>118 013 249,4</b>	<b>100,0</b>	<b>10,1</b>	<b>117 783 192,4</b>
<b>Emerytury i renty<sup>c)</sup></b>	<b>109 955 881,2</b>	<b>93,2</b>	<b>9,4</b>	<b>109 729 128,8</b>
<b>Zasiłki z ubezpieczeń społecznych</b>	<b>7 786 183,1</b>	<b>6,6</b>	<b>0,7</b>	<b>7 782 879,0</b>
<b>w tym:</b>				
Zasiłki macierzyńskie	1 401 398,9	1,2	0,1	1 401 398,9
Zasiłki opiekuńcze	278 151,6	0,2	0,0	278 151,6
Zasiłki chorobowe	3 953 002,2	3,3	0,3	3 953 002,2
Zasiłki pogrzebowe	1 538 177,0	1,3	0,1	1 534 872,8
Zasiłki wyrównawcze	688,0	0,0	0,0	688,0
Świadczenia rehabilitacyjne	614 765,0	0,5	0,1	614 765,0
<b>Jednorazowe odszkodowania powypadkowe</b>	<b>267 209,7</b>	<b>0,2</b>	<b>0,0</b>	<b>267 209,7</b>
<b>Pozostałe świadczenia</b>	<b>3 975,4</b>	<b>0,0</b>	<b>0,0</b>	<b>3 974,9</b>

<sup>a)</sup> bez świadczeń podlegających finansowaniu z dotacji celowej budżetu państwa (m.in.. świadczeń przyznawanych w szczególnym trybie przez Prezesa Rady Ministrów i Prezesa ZUS).

<sup>b)</sup> PKB - dane szacunkowe (źródło: Główny Urząd Statystyczny)

<sup>c)</sup> łącznie z wypłatami emerytur i rent realizowanych na mocy umów międzynarodowych, emerytur i rent osób mających również prawo do świadczenia rolniczego, rent wypadkowych finansowanych z FUS, a wypłacanych przez MON, MSWiA, MS oraz łącznie z kwotą emerytur zbiegowych finansowanych z FUS, a wypłacanych przy rentach finansowanych z odrębnego rozdziału wydatków budżetu państwa 75313. Patrz uwagi wstępne, pkt 7.

## Wydatki z FUS do pokrycia ze składek, a wpływy ze składek

Lata	Wydatki z FUS do pokrycia ze składek, tj. bez podlegających refundacji z budżetu		Wpływy ze składek i należności pochodnych	Wskaźnik pokrycia wydatków dochodami ze składek
	w mld zł	w % ogółu wydatków FUS		
			w mld zł	w %
2001	92,5	96,2	69,9	75,6
2002	95,4	96,5	68,2	71,5
2003	98,6	96,5	70,3	71,3
2004	104,1	96,8	74,0	71,2
2005	107,5	96,8	78,2	72,8
2006	115,7	97,1	81,3	70,3
<b>2007</b>	<b>121,1</b>	<b>97,3</b>	<b>89,4</b>	<b>73,8</b>



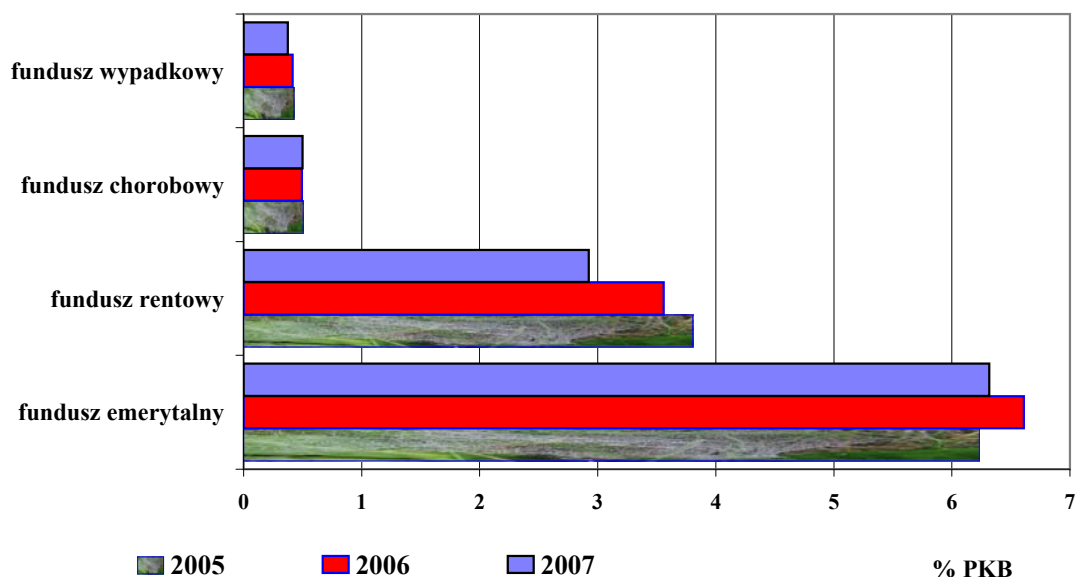
### Wydatki na świadczenia pieniężne wg funduszy wyodrębnionych w ramach FUS

w mln zł:

Wyszczególnienie	2005	2006	2007 <sup>a)</sup>
<b>Ogółem FUS</b>	<b>107 397,6</b>	<b>115 908,5</b>	<b>118 013,2</b>
z tego:			
z funduszu emerytalnego	61 017,1	69 161,7	73 698,2
z funduszu rentowego	37 265,1	37 230,6	34 114,6
z funduszu chorobowego	4 949,8	5 164,5	5 825,8
z funduszu wypadkowego	4 165,6	4 351,7	4 374,6

w % PKB<sup>b)</sup>:

Wyszczególnienie	2005	2006	2007
<b>Ogółem FUS</b>	<b>11,0</b>	<b>11,1</b>	<b>10,1</b>
z tego:			
z funduszu emerytalnego	6,2	6,6	6,3
z funduszu rentowego	3,8	3,6	2,9
z funduszu chorobowego	0,5	0,5	0,5
z funduszu wypadkowego	0,4	0,4	0,4



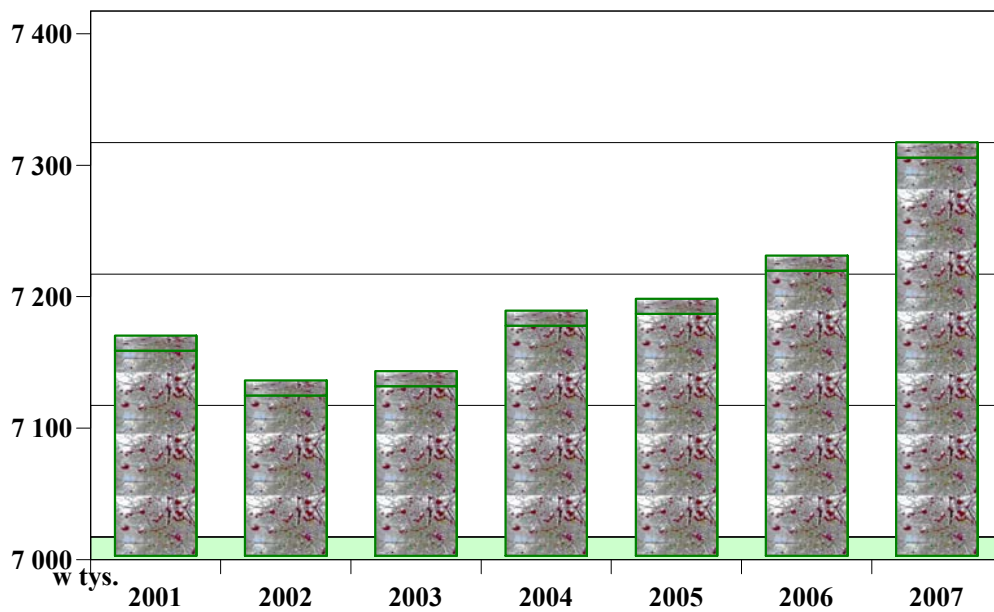
<sup>a)</sup> bez wydatków na świadczenia finansowane z odrębnego rozdziału wydatków budżetu państwa 75313 (do końca 2006 r. były one wypłacane z FUS i podlegały refundacji z dotacji celowej budżetu państwa)

<sup>b)</sup> w 2007 r. PKB - dane szacunkowe Głównego Urzędu Statystycznego

**Przeciętna miesięczna liczba osób pobierających  
świadczenia emerytalno - rentowe <sup>a)</sup>**

Lata	Liczba w tys.	2000 r. = 100	Rok poprzedni = 100
2001	7 156	99,1	99,1
2002	7 122	98,7	99,5
2003	7 129	98,8	100,1
2004	7 175	99,4	100,6
2005	7 184	99,5	100,1
2006	7 217	100,0	100,5
<b>2007</b>	<b>7 303</b>	<b>101,2</b>	<b>101,2</b>

<sup>a)</sup> Patrz uwagi wstępne, pkt 7.

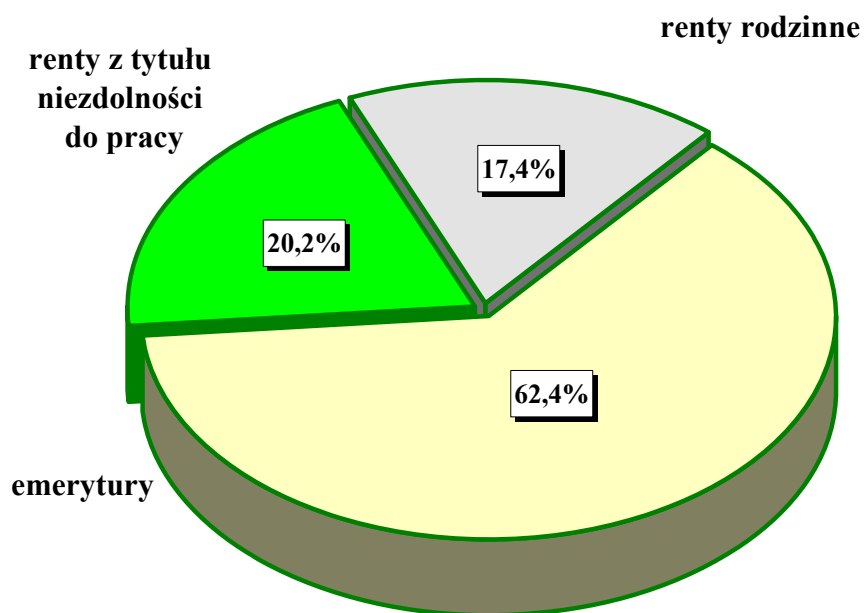


**Przeciętna miesięczna liczba osób pobierających emerytury,  
renty z tytułu niezdolności do pracy i renty rodzinne <sup>a)</sup>**

Lata	Liczba osób pobierających:					
	emerytury		renty z tytułu niezdolności do pracy		renty rodzinne	
	w tys.	okres poprzedni = 100	w tys.	okres poprzedni = 100	w tys.	okres poprzedni = 100
2001	3 401	101,1	2 526	95,7	1 229	101,4
2002	3 479	102,3	2 400	95,0	1 244	101,2
2003	3 590	103,2	2 284	95,2	1 255	100,9
2004	3 792	105,6	2 119	92,8	1 264	100,6
2005	3 940	103,9	1 975	93,2	1 269	100,5
2006 <sup>b)</sup>	4 390	X	1 556	X	1 271	100,2
<b>2007</b>	<b>4 559</b>	<b>103,8</b>	<b>1 474</b>	<b>94,7</b>	<b>1 270</b>	<b>100,0</b>

a) Patrz uwagi wstępne, pkt 7.

b) Patrz uwagi wstępne pkt 5.



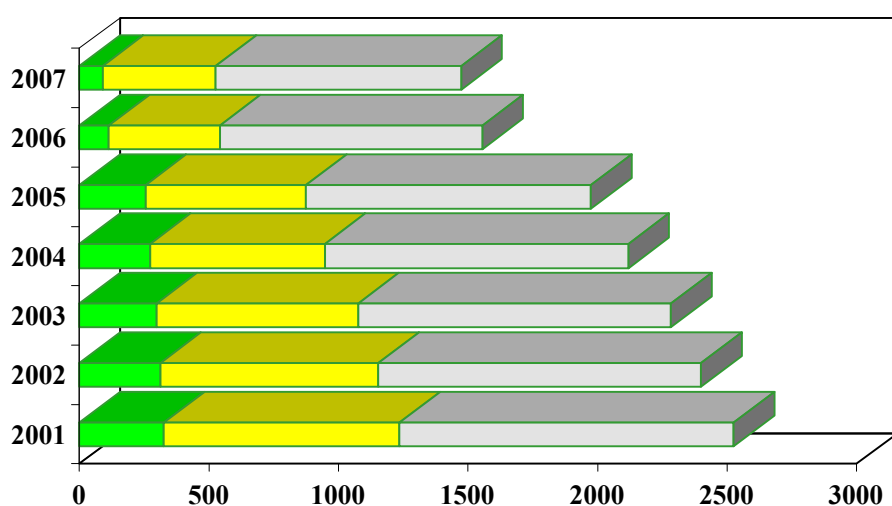
**Struktura wypłacanych w latach 2001 - 2007 rent z tytułu niezdolności do pracy według stopnia niezdolności<sup>a)</sup>**

wg stanu w grudniu danego roku

Lata	Renty z tytułu niezdolności do pracy:			
	ogółem	całkowitej i samodzielnej egzystencji	całkowitej	częściowej
<i>w odsetkach</i>				
2001	100,0	12,9	36,0	51,1
2002	100,0	13,0	35,1	51,9
2003	100,0	13,0	34,1	52,9
2004	100,0	12,9	31,8	55,3
2005	100,0	12,9	31,4	55,7
2006 <sup>b)</sup>	100,0	7,3	27,5	65,2
<b>2007</b>	<b>100,0</b>	<b>6,1</b>	<b>29,6</b>	<b>64,3</b>

<sup>a)</sup> bez rent realizowanych na mocy umów międzynarodowych, rent osób mających również prawo do świadczenia rolniczego. Patrz uwagi wstępne, pkt 7.

<sup>b)</sup> patrz: uwagi wstępne pkt 5.

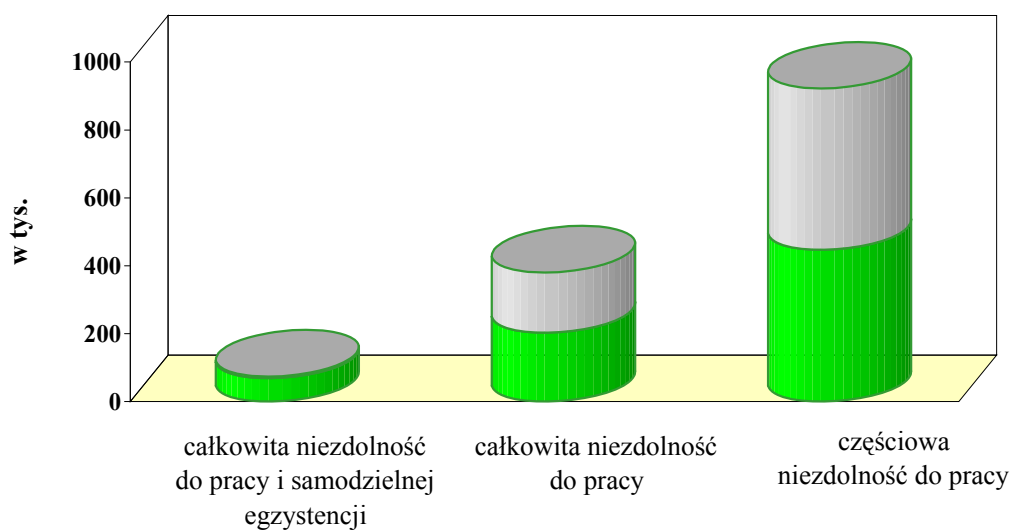


w tys.

- całkowita niezdolność do pracy i samodzielnej egzystencji
- całkowita niezdolność do pracy
- częściowa niezdolność do pracy

**Osoby pobierające renty z tytułu niezdolności do pracy w grudniu 2007 r.  
- bez osób pobierających renty inwalidy wojennego lub wojskowego -  
według okresu ważności orzeczenia**

Wyszczególnienie	Ogółem	Mężczyźni	Kobiety
	w tys.		
<b>Ogółem</b>	<b>1 376,4</b>	<b>879,8</b>	<b>496,6</b>
renciści z orzeczoną trwałą niezdolnością do pracy A)	719,7	465,6	254,1
renciści z orzeczoną okresową niezdolnością do pracy B)	656,7	414,2	242,5
<b>Całkowita niezdolność do pracy i samodzielnej egzystencji</b>	<b>73,9</b>	<b>45,4</b>	<b>28,5</b>
A)	69,3	42,5	26,8
B)	4,6	2,9	1,7
<b>Całkowita niezdolność do pracy</b>	<b>380,7</b>	<b>238,2</b>	<b>142,5</b>
A)	202,8	125,0	77,8
B)	177,9	113,2	64,7
<b>Częściowa niezdolność do pracy</b>	<b>921,8</b>	<b>596,2</b>	<b>325,6</b>
A)	447,6	298,1	149,5
B)	474,2	298,1	176,1



**Renciści z niezdolnością do pracy :**

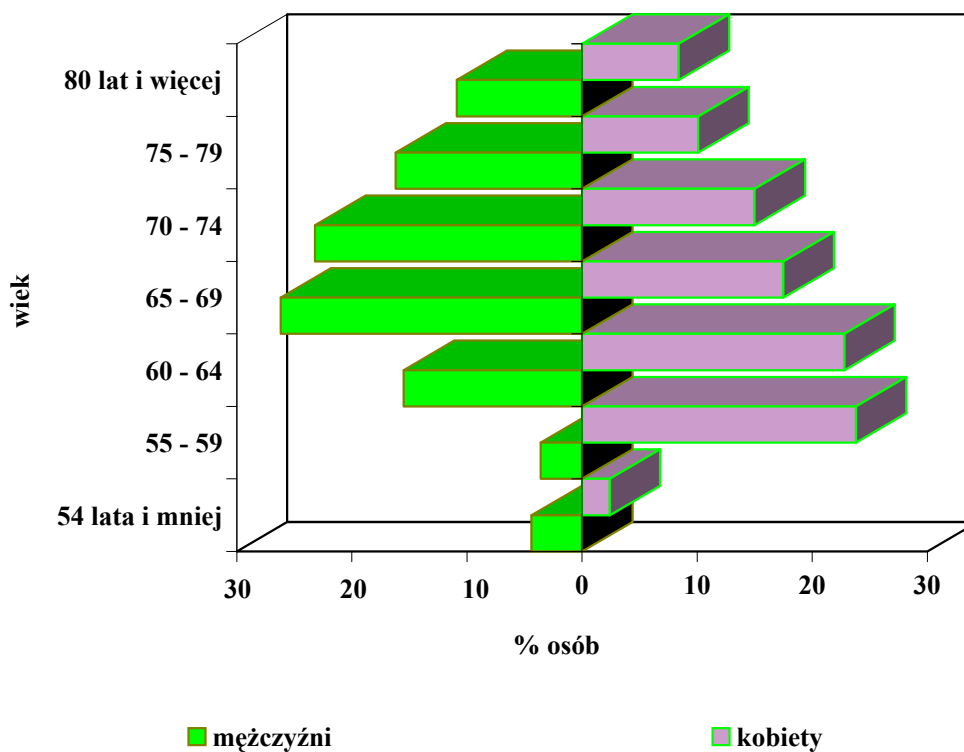
■ trwałą

■ okresową

**Struktura według wieku osób pobierających emerytury - stan w grudniu 2007 r.**

Wiek	Ogółem	Mężczyźni	Kobiety
	<i>w odsetkach</i>		
<b>Ogółem</b>	<b>100,0</b>	<b>100,0</b>	<b>100,0</b>
54 lata i mniej	3,1	4,4	2,4
55 - 59	15,8	3,6	23,8
60 - 64	19,9	15,5	22,8
65 - 69	21,0	26,2	17,5
70 - 74	18,2	23,2	15,0
75 - 79	12,6	16,2	10,1
80 lat i więcej	9,4	10,9	8,4
<b>Średni wiek w latach</b>	<b>68,0</b>	<b>70,1</b>	<b>66,7</b>

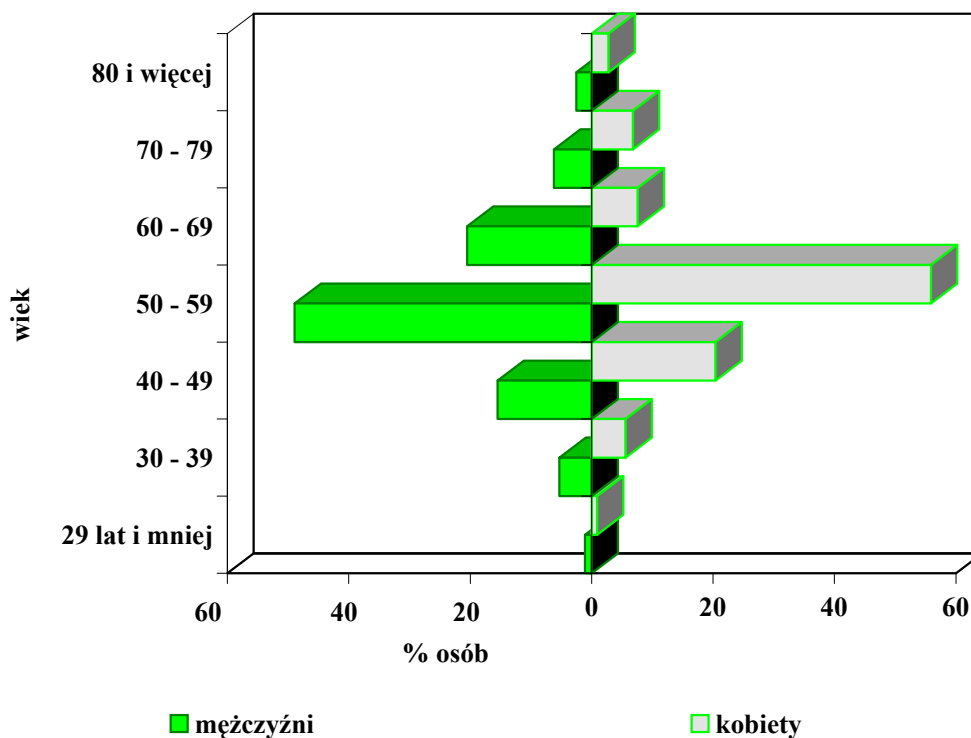
Wśród osób pobierających emerytury w grudniu 2007 r. **39,6%** stanowili mężczyźni, a **60,4%** - kobiety



**Struktura według wieku osób pobierających  
renty z tytułu niezdolności do pracy - stan w grudniu 2007 r.**

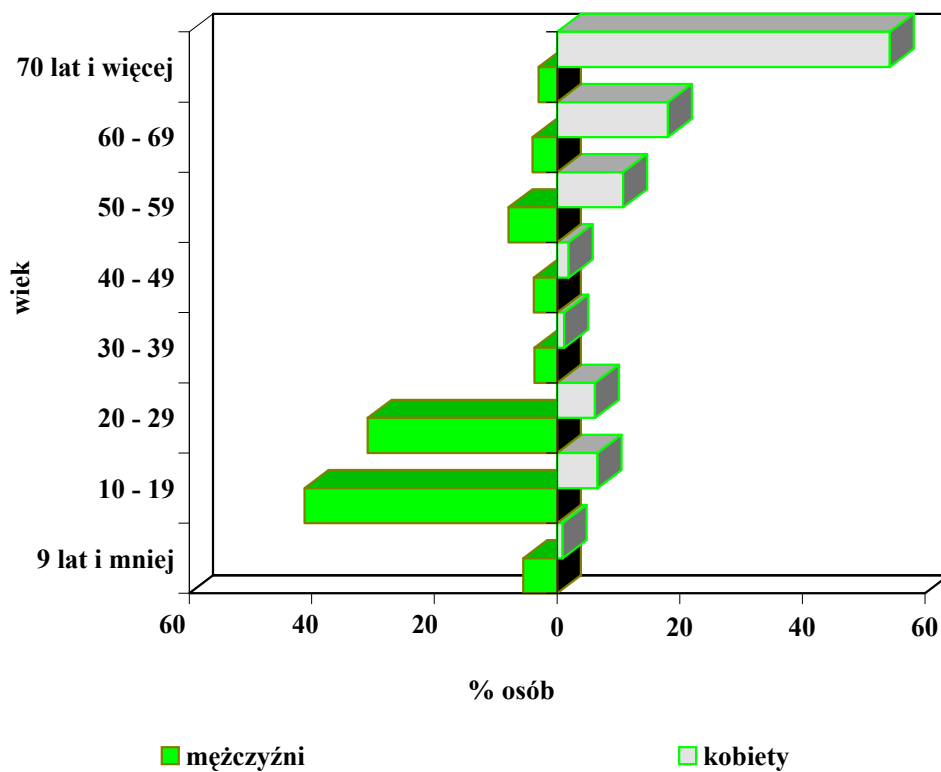
Wiek	Ogółem	Mężczyźni	Kobiety
	<i>w odsetkach</i>		
<b>Ogółem</b>	<b>100,0</b>	<b>100,0</b>	<b>100,0</b>
29 lat i mniej	0,9	1,1	0,9
30 - 34	2,1	2,1	2,1
35 - 39	3,3	3,2	3,5
40 - 44	5,7	5,2	6,5
45 - 49	11,6	10,3	13,9
50 - 54	23,0	19,9	28,5
55 - 59	28,6	29,0	27,4
60 - 64	12,2	17,2	3,4
65 - 69	3,6	3,3	4,2
70 - 74	3,6	3,5	3,9
75 - 79	2,8	2,7	2,9
80 lat i więcej	2,6	2,5	2,8
<b>Średni wiek w latach</b>	<b>55,7</b>	<b>56,2</b>	<b>54,8</b>

Wśród osób pobierających renty z tytułu niezdolności do pracy w grudniu 2007 r. **63,6%** stanowili mężczyźni, a **36,4%** - kobiety



**Struktura według wieku osób uprawnionych do renty rodzinnej  
- stan w grudniu 2007 r.**

Wiek	Ogółem	Mężczyźni	Kobiety
	w odsetkach		
<b>Ogółem</b>	<b>100,0</b>	<b>100,0</b>	<b>100,0</b>
4 lata i mniej	0,3	1,0	0,2
5 - 9	1,2	4,5	0,7
10 - 14	3,7	13,3	2,1
15 - 19	7,8	27,9	4,5
20 - 24	9,1	29,0	5,9
25 - 29	0,6	1,9	0,3
30 - 34	0,7	1,9	0,5
35 - 39	0,9	1,8	0,7
40 - 44	0,9	1,8	0,8
45 - 49	1,2	2,0	1,1
50 - 54	4,3	3,4	4,4
55 - 59	6,2	4,5	6,4
60 - 64	6,5	2,7	7,1
65 - 69	9,7	1,3	11,0
70 - 74	12,8	1,2	14,7
75 - 79	14,6	1,1	16,8
80 lat i więcej	19,5	0,7	22,8
<b>Średni wiek w latach</b>	<b>59,3</b>	<b>26,3</b>	<b>64,7</b>





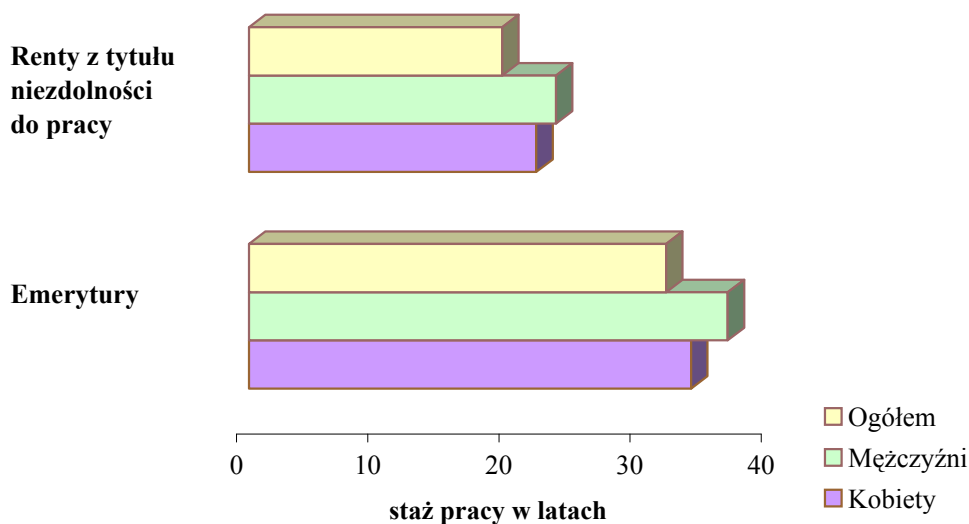
**Struktura według stażu pracy osób pobierających  
emerytury - stan w grudniu 2007 r.**

Staż pracy	Ogółem	Mężczyźni	Kobiety
	w odsetkach		
<b>Ogółem</b>	<b>100,0</b>	<b>100,0</b>	<b>100,0</b>
24 lata i mniej	10,9	4,0	15,4
25 - 29	12,4	12,7	12,1
30 - 34	22,9	17,9	26,2
35 - 39	29,2	22,0	34,0
40 - 44	17,7	30,0	9,6
45 - 49	5,5	10,7	2,1
50 lat i więcej	1,4	2,7	0,6
<b>Średni staż w latach</b>	<b>33,7</b>	<b>36,5</b>	<b>31,8</b>

**Struktura według stażu pracy<sup>a)</sup> osób pobierających  
renty z tytułu niezdolności do pracy - stan w grudniu 2007 r.**

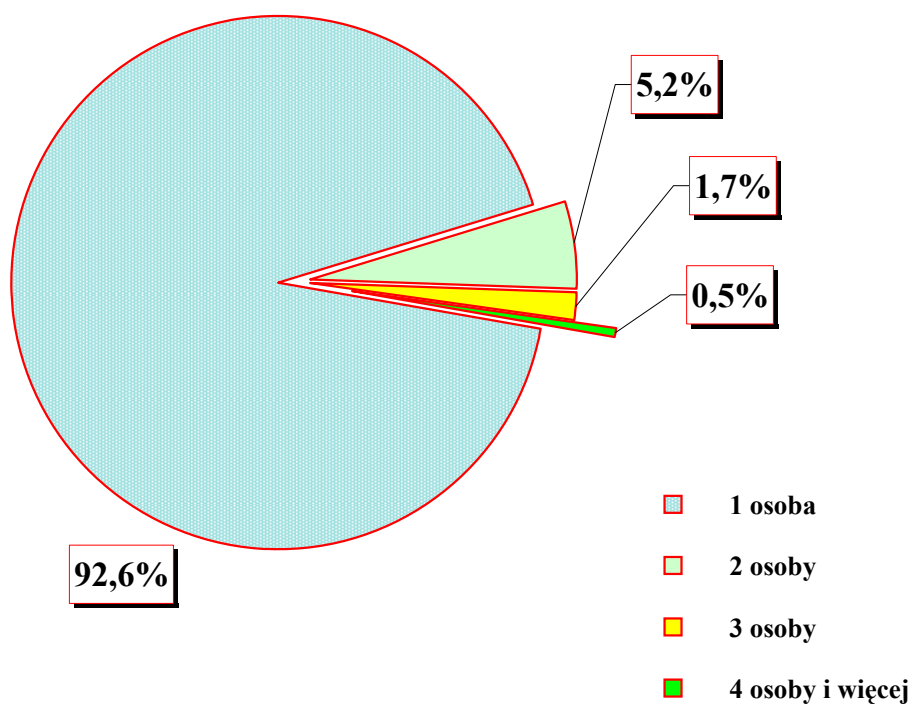
Staż pracy	Ogółem	Mężczyźni	Kobiety
	w odsetkach		
<b>Ogółem</b>	<b>100,0</b>	<b>100,0</b>	<b>100,0</b>
4 lata i mniej	3,1	3,0	3,2
5 - 9	9,0	7,6	11,5
10 - 14	11,6	9,4	15,6
15 - 19	14,6	12,3	18,6
20 - 24	18,1	16,4	21,1
25 - 29	18,3	19,6	15,9
30 - 34	14,0	17,1	8,6
35 - 39	7,7	9,9	3,8
40 lat i więcej	3,6	4,7	1,7
<b>Średni staż w latach</b>	<b>21,9</b>	<b>23,4</b>	<b>19,3</b>

<sup>a)</sup> bez stażu hipotetycznego



**Struktura rent rodzinnych według liczby uprawnionych i statusu osoby, po której przyznano świadczenie - stan w grudniu 2007 r.**

Wyszczególnienie	Renty rodzinne		
	ogółem	po ubezpieczonym	po emerycie /renciście
	<i>w odsetkach</i>		
<b>Ogółem</b>	<b>100,0</b>	<b>100,0</b>	<b>100,0</b>
z tego świadczenia, do których jest uprawniona:			
1 osoba	92,6	84,0	95,7
2 osoby	5,2	10,6	3,1
3 osoby	1,7	4,0	0,9
4 osoby	0,4	1,0	0,2
5 osób	0,1	0,3	0,1
6 i więcej osób	0,0	0,1	0,0
<b>Średnia liczba osób na jedno świadczenie</b>	<b>1,1</b>	<b>1,2</b>	<b>1,1</b>



**Przeciętny okres pobierania emerytur i rent według przyczyny  
zaprzestania wypłaty i płci świadczeniobiorcy<sup>a)</sup>**

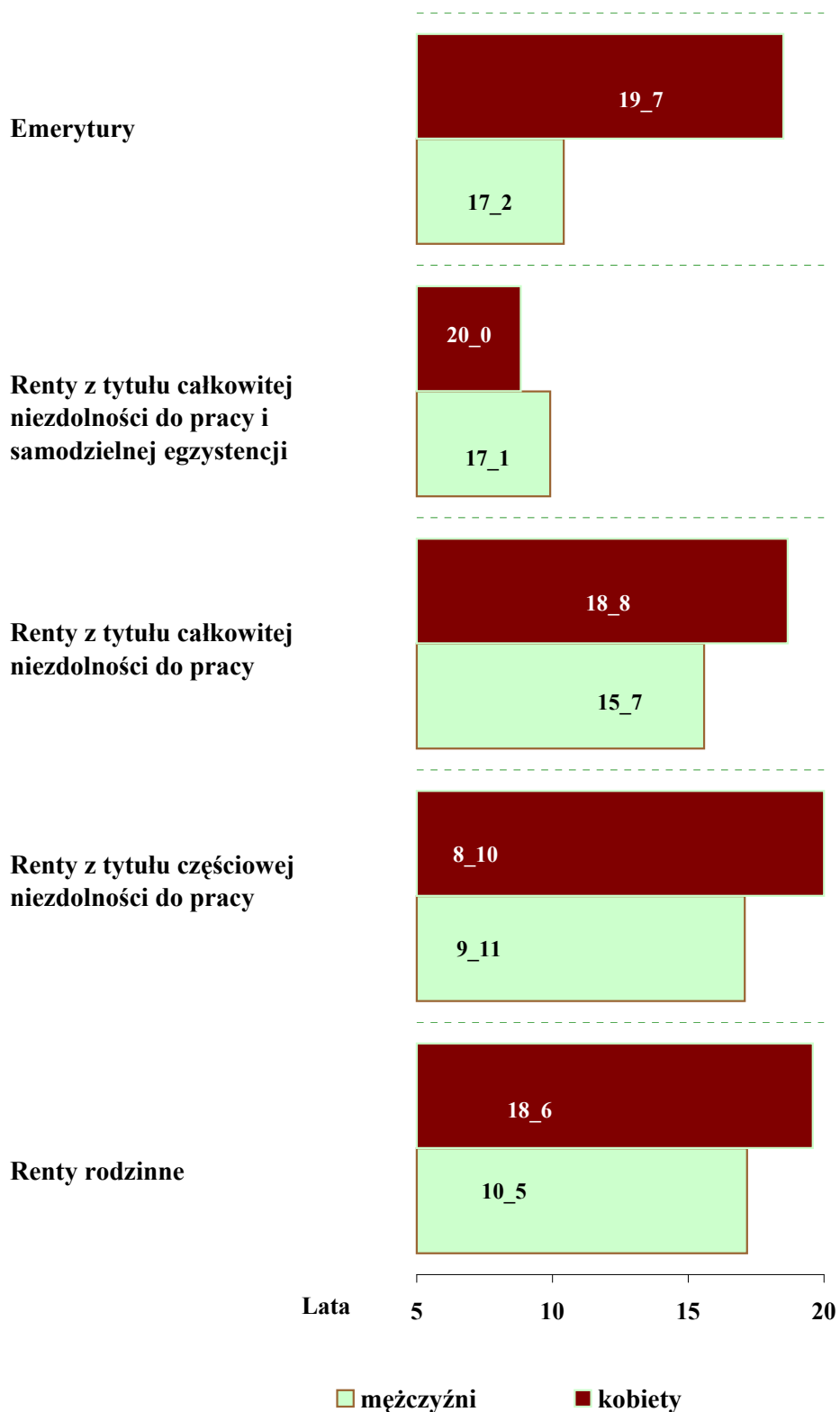
Wyszczególnienie	Ogółem		Mężczyźni		Kobiety	
	<i>lata</i>	<i>miesiące</i>	<i>lata</i>	<i>miesiące</i>	<i>lata</i>	<i>miesiące</i>
<b>Ogółem</b>	<b>15</b>	<b>11</b>	<b>14</b>	<b>9</b>	<b>17</b>	<b>3</b>
<b>Emerytury</b>						
- zaprzestanie wypłaty z powodu zgonu	18	1	17	2	19	7
<b>Renty z tytułu niezdolności do pracy</b>						
zaprzestanie wypłaty na skutek:						
- zgonu	17	11	16	10	20	2
- wygaśnięcia uprawnień	6	11	6	6	7	4
<b>Renty rodzinne</b>						
zaprzestanie wypłaty na skutek:						
- zgonu uprawnionego	20	1	14	3	20	3
- expiracji uprawnień ostatniego uprawnionego	10	1	9	11	10	3

**Struktura emerytur i rent według okresu ich pobierania<sup>a)</sup>**

Okres pobierania świadczenia	Ogółem	Emerytury	Renty z tytułu niezdolności do pracy	Renty rodzinne
	<i>w odsetkach</i>			
<b>Ogółem</b>	<b>100,0</b>	<b>100,0</b>	<b>100,0</b>	<b>100,0</b>
poniżej 6 lat	17,4	7,2	29,0	16,0
6 - 10	17,4	11,4	24,4	15,9
11 - 15	20,8	26,0	16,6	18,3
16 - 20	12,3	15,1	7,8	15,0
21 - 25	15,9	24,1	8,6	13,8
26 lat i więcej	16,2	16,2	13,6	21,0

<sup>a)</sup> według badania okresów pobierania emerytur i rent dotyczącego 2005 r.

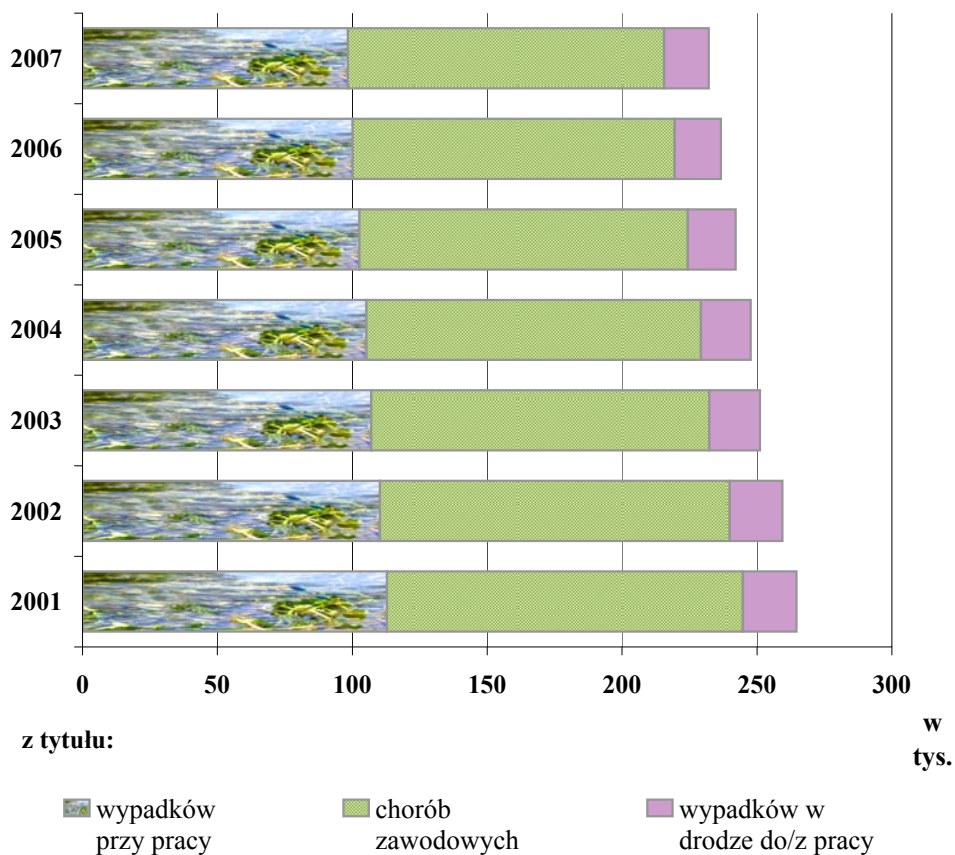
## Przeciętny okres pobierania świadczeń (w latach i miesiącach)



a) według badania okresów pobierania emerytur i rent dotyczącego 2005 r.

**Przeciętna miesięczna liczba osób pobierających renty wypadkowe z tytułu niezdolności do pracy z Funduszu Ubezpieczeń Społecznych w latach 2001 - 2007**

Lata	Renty z tytułu niezdolności do pracy:			
	Ogółem	z tego z tytułu:		
		wypadków przy pracy	chorób zawodowych	wypadków w drodze do/z pracy
<i>w tys. osób</i>				
2001	264,7	112,8	132,0	19,9
2002	259,5	110,2	129,8	19,5
2003	251,2	107,1	125,3	18,8
2004	247,8	105,3	124,0	18,5
2005	242,2	102,6	121,8	17,8
2006	236,7	100,2	119,4	17,1
<b>2007</b>	<b>232,2</b>	<b>98,4</b>	<b>117,2</b>	<b>16,6</b>



**Struktura według wieku i płci osób pobierających renty  
wypadkowe z tytułu niezdolności do pracy - stan w grudniu 2007 r.**

Wiek	Ogółem	Mężczyźni	Kobiety
	<i>w odsetkach</i>		
<b>Ogółem</b>	<b>100,0</b>	<b>100,0</b>	<b>100,0</b>
24 lata i mniej	0,1	0,1	0,0
25 - 39	2,8	3,4	1,1
40 - 49	8,2	9,8	4,5
50 - 59	25,3	26,7	22,2
60 - 69	32,5	29,3	40,4
70 - 79	25,5	25,2	26,0
80 lat i więcej	5,6	5,5	5,8
<b>Średni wiek w latach</b>	<b>63,7</b>	<b>63,0</b>	<b>65,3</b>

Wśród osób pobierających renty wypadkowe w grudniu 2007 r. **70,0%** stanowili mężczyźni, a **30,0%** - kobiety.

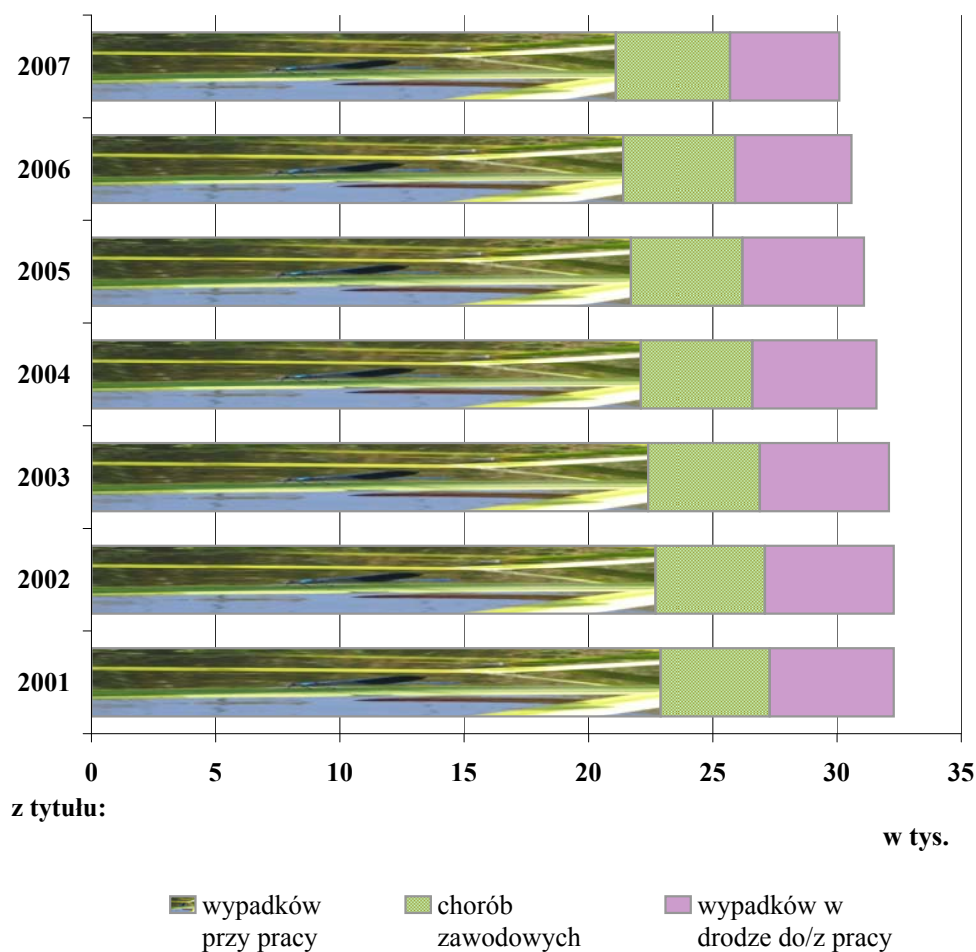
**Struktura według stażu <sup>a)</sup> pracy i płci osób pobierających renty  
wypadkowe z tytułu niezdolności do pracy - stan w grudniu 2007 r.**

Staż pracy	Ogółem	Mężczyźni	Kobiety
	<i>w odsetkach</i>		
<b>Ogółem</b>	<b>100,0</b>	<b>100,0</b>	<b>100,0</b>
4 lata i mniej	4,1	4,6	3,0
5 - 9	5,3	6,1	3,6
10 - 14	6,2	7,0	4,3
15 - 19	7,3	8,2	5,2
20 - 24	9,9	10,3	9,0
25 - 29	15,3	16,7	12,2
30 - 34	21,2	17,9	28,6
35 - 39	17,4	15,2	22,5
40 lat i więcej	13,3	14,0	11,6
<b>Średni staż w latach</b>	<b>26,8</b>	<b>26,1</b>	<b>28,8</b>

<sup>a)</sup> bez stażu hipotetycznego

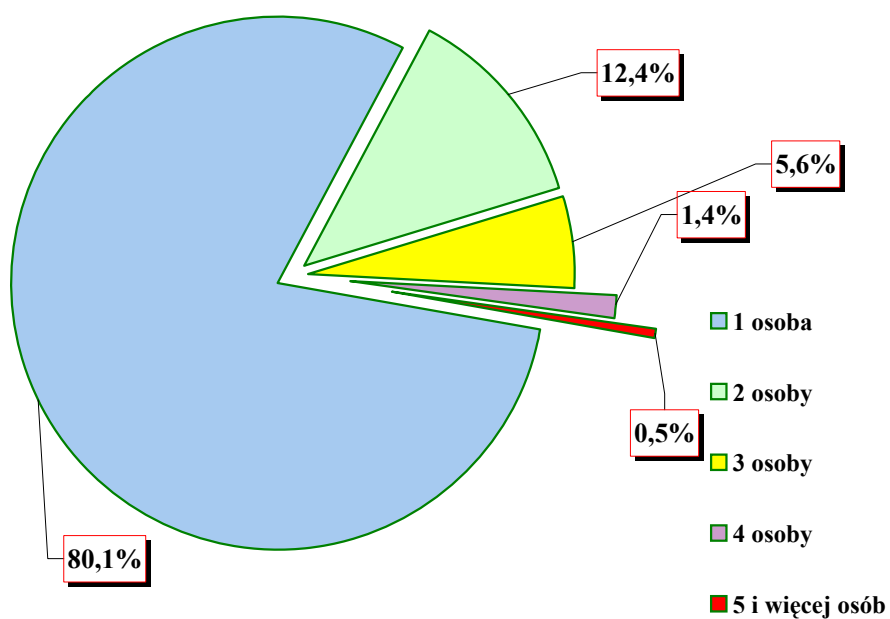
**Przeciętna miesięczna liczba osób pobierających renty rodzinne wypadkowe z Funduszu Ubezpieczeń Społecznych w latach 2001 - 2007**

Lata	Renty rodzinne			
	Ogółem	z tego z tytułu:		
		wypadków przy pracy	chorób zawodowych	wypadków w drodze do/z pracy
<i>w tys. osób</i>				
2001	32,3	22,9	4,4	5,0
2002	32,3	22,7	4,4	5,2
2003	32,1	22,4	4,5	5,2
2004	31,6	22,1	4,5	5,0
2005	31,1	21,7	4,5	4,9
2006	30,6	21,4	4,5	4,7
<b>2007</b>	<b>30,1</b>	<b>21,1</b>	<b>4,6</b>	<b>4,4</b>



**Struktura rent rodzinnych wypadkowych według liczby  
uprawnionych i statusu osoby, po której przyznano świadczenie  
- stan w grudniu 2007 r.**

Wyszczególnienie	Renty rodzinne wypadkowe		
	ogółem	po ubezpieczonym	po emerycie /renciście
	w odsetkach		
<b>Ogółem</b>	<b>100,0</b>	<b>100,0</b>	<b>100,0</b>
z tego renty, do których jest uprawniona:			
1 osoba	80,1	76,1	89,6
2 osoby	12,4	14,9	6,3
3 osoby	5,6	6,8	2,9
4 osoby	1,4	1,6	0,9
5 osób	0,4	0,4	0,3
6 i więcej osób	0,1	0,2	0,0
<b>Średnia liczba osób na jedno świadczenie</b>	<b>1,3</b>	<b>1,4</b>	<b>1,2</b>





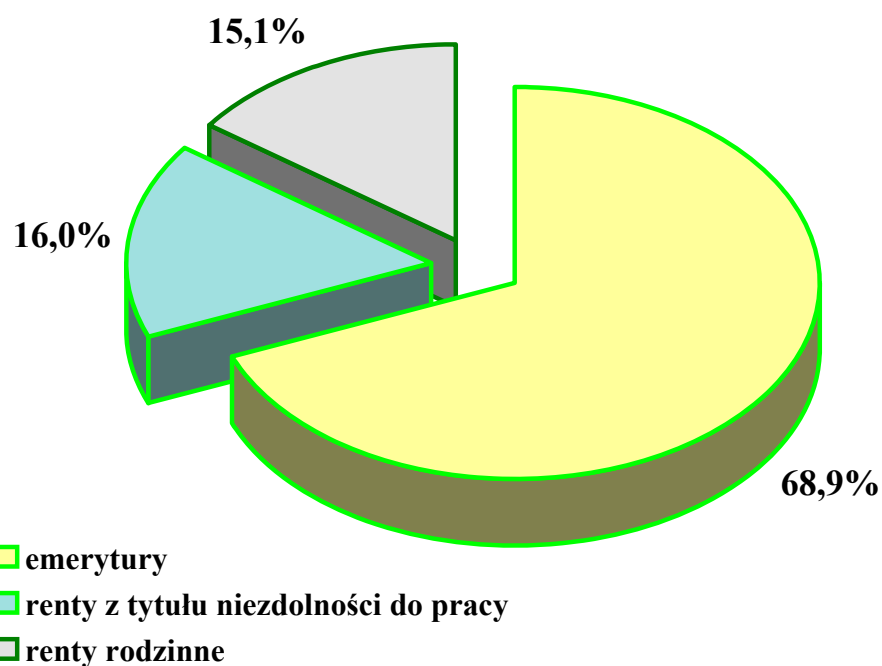
Liczba świadczeniobiorców, którym przyznano <sup>a)</sup>  
emeryturę lub rentę w latach 2001 - 2007

Wyszczególnienie	2001	2002	2003	2004	2005	2006	2007
	w tys.						
<b>Ogółem</b>	247,2	244,8	254,4	275,0	224,0	221,9	312,5
z tego osoby, którym przyznano:							
emeryturę	93,7	108,5	122,0	143,2	103,9	103,9	215,4 <sup>b)</sup>
rentę z tytułu niezdolności do pracy	85,9	71,2	67,9	59,7	52,4	50,2	50,1
rentę rodzinną	67,6	65,1	64,5	72,1	67,7	67,8	47,0

<sup>a)</sup> dotyczy osób, które podjęły wypłatę przyznanego im świadczenia.

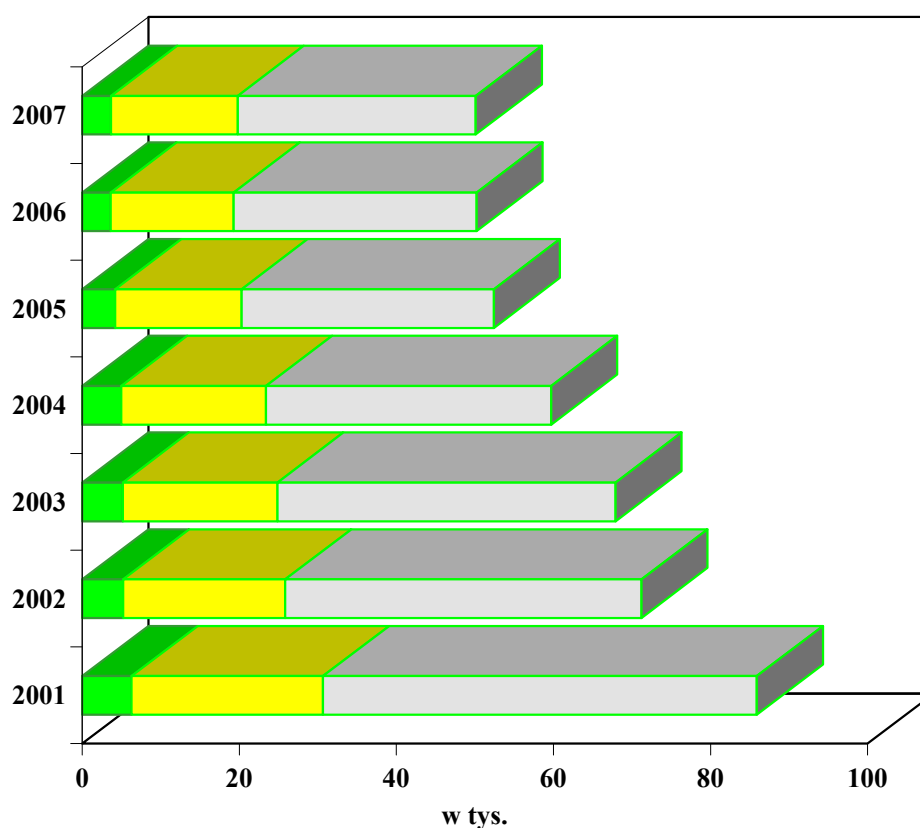
<sup>b)</sup> łącznie z emeryturami przyznanymi osobom pobierającym wcześniej zasiłek lub świadczenie przedemerytalne.

Struktura świadczeniobiorców, którym przyznano  
emeryturę bądź rentę w 2007 r.



**Struktura rent z tytułu niezdolności do pracy przyznanych w latach 2001 - 2007 według stopnia niezdolności <sup>a)</sup>**

Lata	Renty z tytułu niezdolności do pracy:			
	ogółem	całkowitej i samodzielnej egzystencji	całkowitej	częściowej
	<i>w odsetkach</i>			
2001	100,0	7,3	28,4	64,3
2002	100,0	7,3	29,0	63,7
2003	100,0	7,6	29,0	63,4
2004	100,0	8,3	30,9	60,8
2005	100,0	8,0	30,7	61,3
2006	100,0	7,2	31,2	61,6
<b>2007</b>	<b>100,0</b>	<b>7,3</b>	<b>32,2</b>	<b>60,5</b>



■ całkowita niezdolność do pracy i samodzielnej egzystencji

■ całkowita niezdolność do pracy

■ częściowa niezdolność do pracy

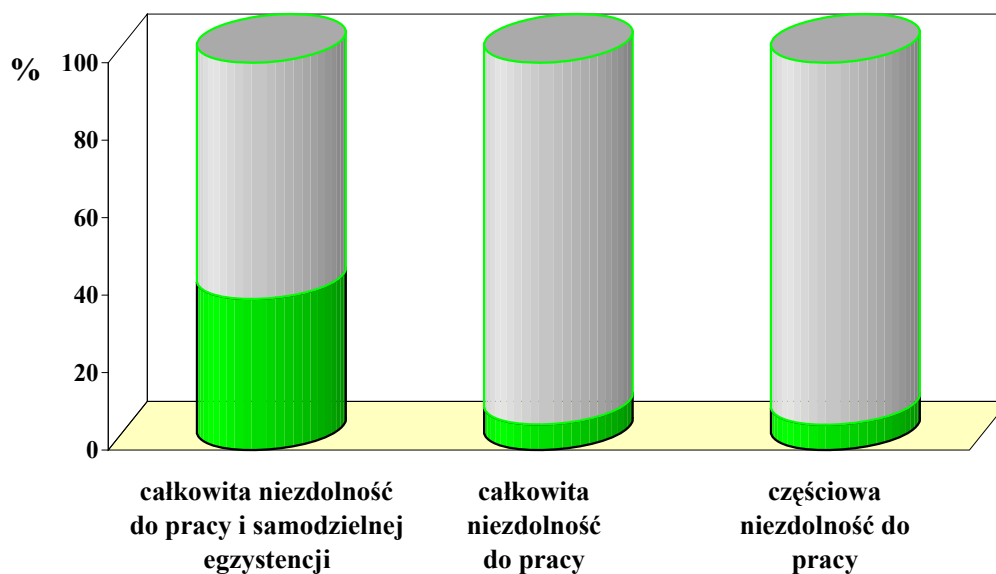
<sup>a)</sup> stan w grudniu

Osoby, którym przyznano renty z tytułu niezdolności do pracy w 2007 r.  
 - bez osób, którym przyznano renty inwalidy wojennego lubiub wojskowego -  
 według okresu ważności orzeczenia  
 - stan w grudniu

Wyszczególnienie	Ogółem	Mężczyźni	Kobiety
	w tys.		
<b>Ogółem</b>	<b>47,6</b>	<b>31,1</b>	<b>16,5</b>
renciści z orzeczoną trwałą niezdolnością do pracy a)	3,0	2,1	0,9
renciści z orzeczoną okresową niezdolnością do pracy b)	44,6	29,0	15,6

w odsetkach

<b>Całkowita niezdolność do pracy i samodzielnej egzystencji</b>	<b>100,0</b>	<b>100,0</b>	<b>100,0</b>
a)	39,0	33,3	50,0
b)	61,0	66,7	50,0
<b>Całkowita niezdolność do pracy</b>	<b>100,0</b>	<b>100,0</b>	<b>100,0</b>
a)	6,6	7,2	5,5
b)	93,4	92,8	94,5
<b>Częściowa niezdolność do pracy</b>	<b>100,0</b>	<b>98,0</b>	<b>100,0</b>
a)	6,5	4,7	6,1
b)	93,5	93,3	93,9



Renciści z niezdolnością do pracy :

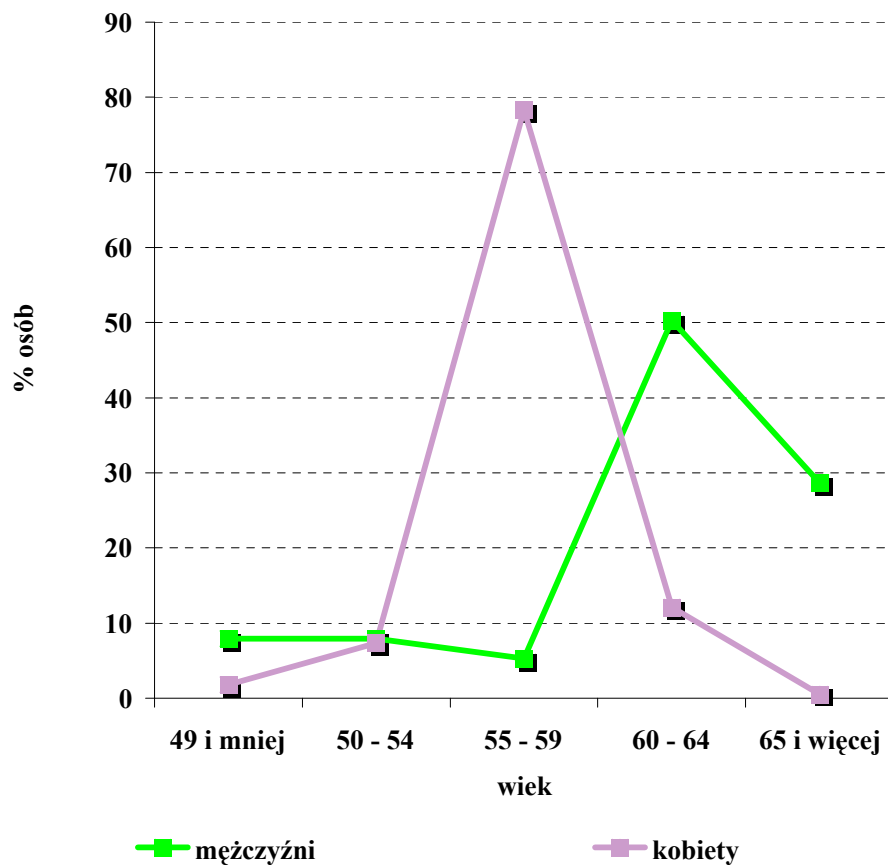
■ trwałą

■ okresową

**Struktura według wieku osób, którym przyznano emerytury w 2007 r.**

Wiek	Ogółem	Mężczyźni	Kobiety
	<i>w odsetkach</i>		
<b>Ogółem</b>	<b>100,0</b>	<b>100,0</b>	<b>100,0</b>
49 lat i mniej	3,8	7,9	1,8
50 - 54	7,5	7,9	7,3
55 - 59	54,3	5,3	78,3
60 - 64	24,7	50,3	12,1
65 lat i więcej	9,7	28,6	0,5
<b>Średni wiek w latach</b>	<b>57,1</b>	<b>59,7</b>	<b>55,8</b>

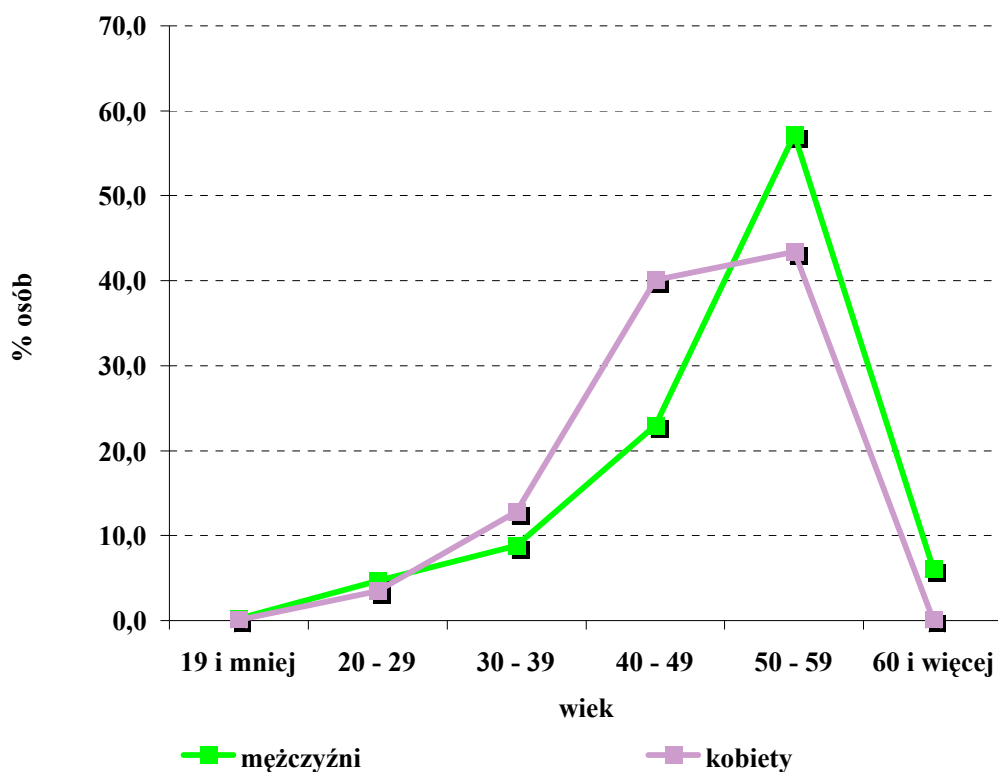
Wśród osób, którym przyznano emerytury w 2007 r. 32,9% stanowili mężczyźni, a 67,1% - kobiety



**Struktura według wieku osób, którym przyznano  
renty z tytułu niezdolności do pracy w 2007 r.**

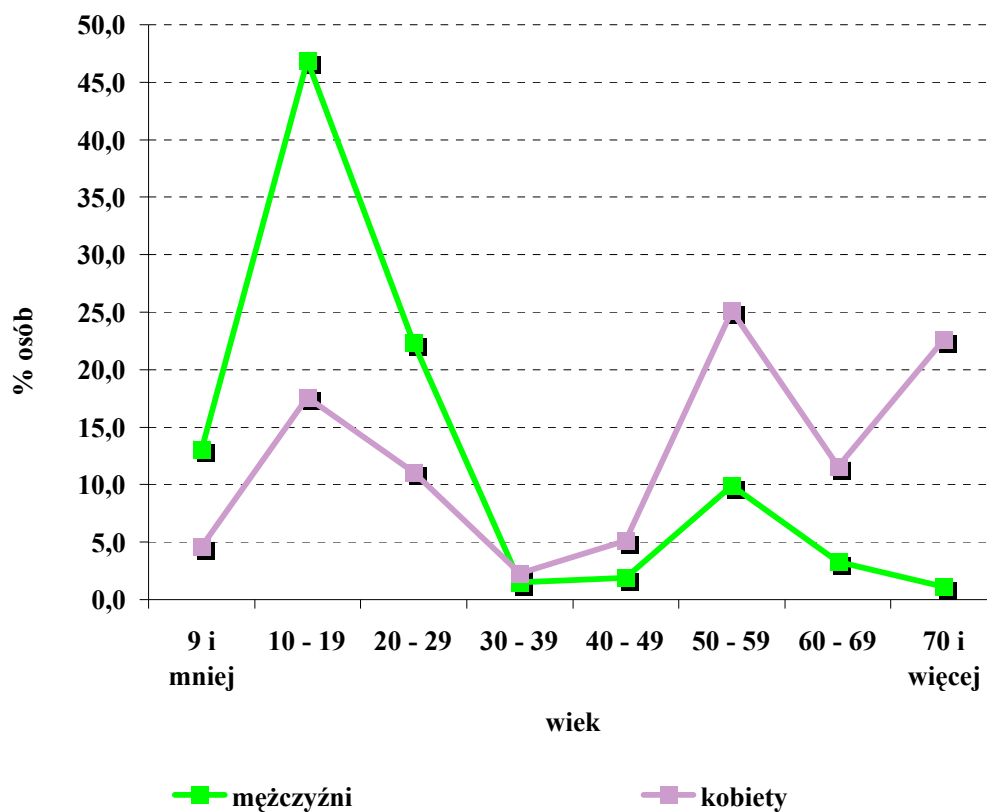
Wiek	Ogółem	Mężczyźni	Kobiety
	w odsetkach		
<b>Ogółem</b>	<b>100,0</b>	<b>100,0</b>	<b>100,0</b>
19 lat i mniej	0,2	0,2	0,1
20 - 24	1,4	1,6	0,9
25 - 29	2,9	3,1	2,6
30 - 34	4,3	3,9	5,2
35 - 39	5,9	4,9	7,6
40 - 44	9,5	7,6	13,1
45 - 49	19,4	15,4	27,0
50 - 54	31,5	28,2	37,8
55 - 59	20,9	29,0	5,6
60 - 64	4,0	6,1	0,1
65 lat i więcej	0,0	0,0	0,0
<b>Średni wiek w latach</b>	<b>49,1</b>	<b>50,2</b>	<b>47,0</b>

Wśród osób, którym przyznano rentę z tytułu niezdolności do pracy w 2007 r. **65,3%** stanowili mężczyźni, a **34,7%** - kobiety



**Struktura według wieku osób uprawnionych do renty rodzinnej  
przyznanej w 2007 r.**

Wiek	Ogółem	Mężczyźni	Kobiety
	w odsetkach		
<b>Ogółem</b>	<b>100,0</b>	<b>100,0</b>	<b>100,0</b>
4 lata i mniej	2,4	4,5	1,6
5 - 9	4,6	8,6	3,0
10 - 14	9,2	17,3	6,2
15 - 19	16,4	29,6	11,4
20 - 24	13,5	21,5	10,4
25 - 29	0,7	0,8	0,7
30 - 34	0,9	0,7	1,0
35 - 39	1,2	0,8	1,3
40 - 44	1,5	0,8	1,8
45 - 49	2,7	1,1	3,3
50 - 54	12,6	4,4	15,7
55 - 59	8,3	5,5	9,4
60 - 64	4,6	2,7	5,3
65 - 69	4,8	0,6	6,3
70 - 74	5,8	0,5	7,8
75 - 79	5,6	0,3	7,7
80 lat i więcej	5,2	0,3	7,1
<b>Średni wiek w latach</b>	<b>40,7</b>	<b>23,0</b>	<b>47,5</b>



**Struktura według stażu pracy osób,  
którym przyznano emerytury w 2007 r.**

- stan w grudniu 2007 r.

Staż pracy	Ogółem	Mężczyźni	Kobiety
	<i>w odsetkach</i>		
<b>Ogółem</b>	<b>100,0</b>	<b>100,0</b>	<b>100,0</b>
24 lata i mniej	4,8	1,3	6,5
25 - 29	8,8	10,3	8,1
30 - 34	25,7	12,9	32,0
35 - 39	35,3	14,9	45,4
40 - 44	17,9	38,8	7,6
45 - 49	7,2	20,9	0,4
50 lat i więcej	0,3	0,9	0,0
<b>Średni staż w latach</b>	<b>35,1</b>	<b>38,7</b>	<b>33,3</b>

**Struktura według stażu pracy<sup>a)</sup> osób, którym przyznano renty  
z tytułu niezdolności do pracy w 2007 r.**

- stan w grudniu 2007 r.

Staż pracy	Ogółem	Mężczyźni	Kobiety
	<i>w odsetkach</i>		
<b>Ogółem</b>	<b>100,0</b>	<b>100,0</b>	<b>100,0</b>
4 lata i mniej	1,3	1,4	1,1
5 - 9	4,6	4,3	5,1
10 - 14	6,0	4,6	8,6
15 - 19	8,3	6,2	12,3
20 - 24	12,5	9,5	18,1
25 - 29	18,9	15,8	24,6
30 - 34	23,8	23,2	25,0
35 - 39	17,0	23,4	4,9
40 lat i więcej	7,6	11,6	0,3
<b>Średni staż w latach</b>	<b>27,0</b>	<b>28,8</b>	<b>23,6</b>

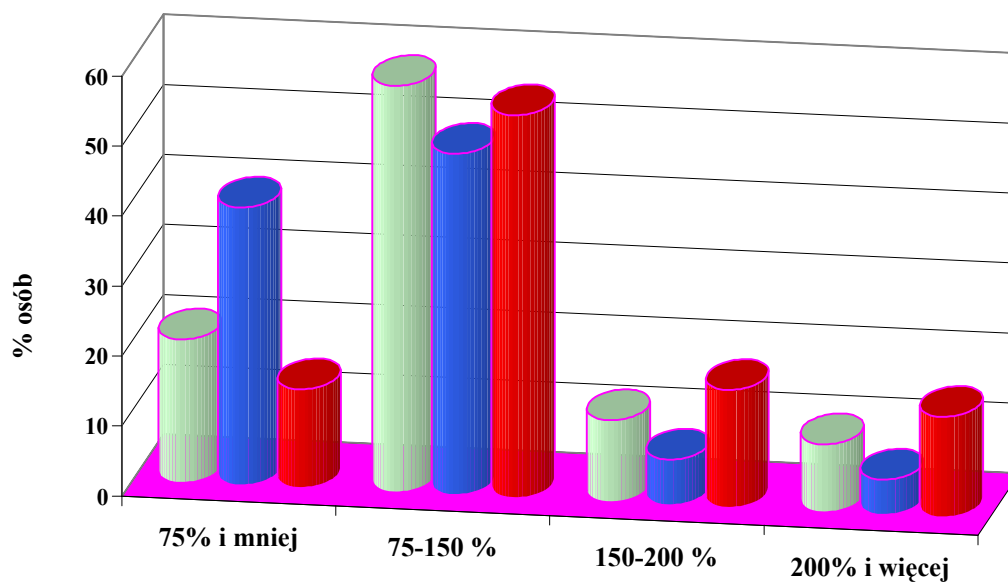
<sup>a)</sup> bez stażu hipotetycznego

**Struktura świadczeń wypłacanych w 2007 r.  
według wysokości podstawy wymiaru**

- stan w grudniu 2007 r.

Wysokość podstawy wymiaru w procentie przeciętnego wynagrodzenia <sup>a)</sup>	Ogółem	Emerytury	Renty z tytułu niezdolności do pracy	Renty rodzinne
	<i>w odsetkach</i>			
<b>Ogółem</b>	<b>100,0</b>	<b>100,0</b>	<b>100,0</b>	<b>100,0</b>
50,00 i mniej	7,2	5,2	16,6	4,8
50,01 - 75,00	15,7	15,3	23,1	9,3
75,01 - 100,00	23,1	24,0	24,3	18,2
100,01 - 150,00	32,8	34,1	24,5	36,5
150,01 - 200,00	11,6	11,7	6,5	16,8
200,01 - 250,00	9,6	9,7	4,8	14,4
250,01 i więcej	0,0	-	0,2	0,0
<b>Średni wskaźnik w %</b>	<b>115,05</b>	<b>116,90</b>	<b>93,73</b>	<b>131,23</b>

a) jest to relacja procentowa wynagrodzeń świadczeniobiorcy do przeciętnych wynagrodzeń z okresu, jaki brany jest do ustalenia podstawy wymiaru w momencie przyznania lub przeliczania emerytury/renty.

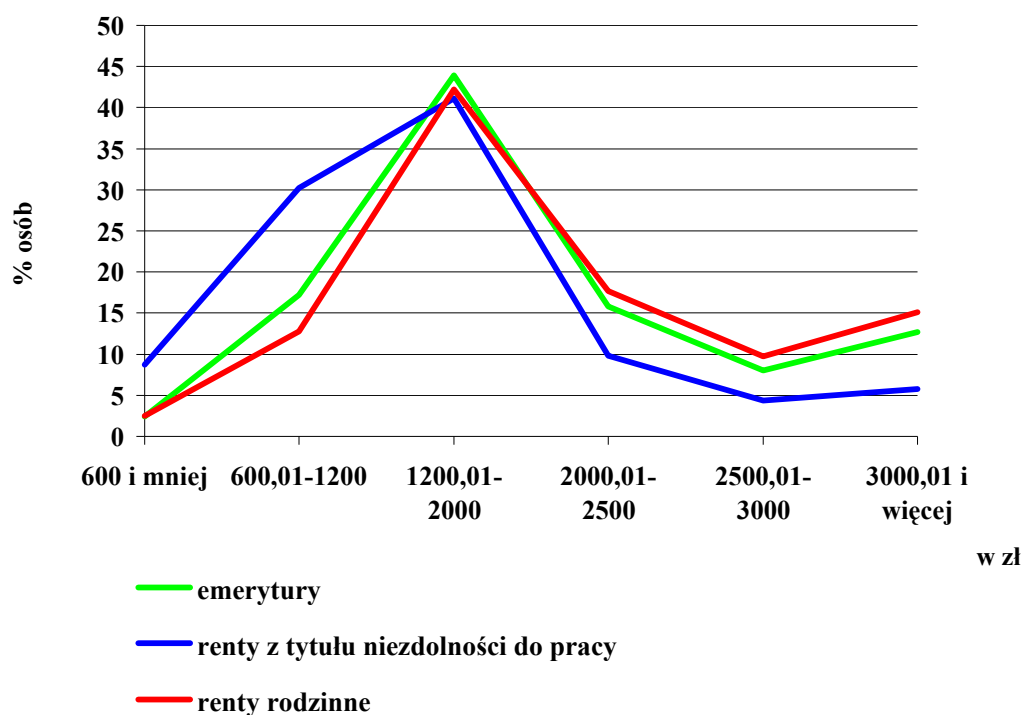


- emerytury
- renty z tytułu niezdolności do pracy
- renty rodzinne



**Struktura emerytów i rencistów według wysokości podstaw wymiaru świadczeń w grudniu 2007 r.**

Wysokość podstawy wymiaru w zł	Ogółem	Emerytury	Renty z tytułu niezdolności do pracy	Renty rodzinne
	<i>w odsetkach</i>			
<b>Ogółem</b>	<b>100,0</b>	<b>100,0</b>	<b>100,0</b>	<b>100,0</b>
400,00 i mniej	1,5	1,0	3,8	0,9
400,01 - 500,00	0,8	0,5	2,0	0,5
500,01 - 600,00	1,3	0,9	2,9	1,1
600,01 - 700,00	1,6	1,2	3,4	1,1
700,01 - 800,00	2,1	1,7	4,0	1,3
800,01 - 900,00	2,7	2,3	4,8	1,7
900,01 - 1 000,00	3,4	3,0	5,6	2,2
1 000,01 - 1 200,00	9,2	9,0	12,4	6,5
1 200,01 - 1 400,00	11,1	11,6	11,6	8,8
1 400,01 - 1 600,00	11,5	12,1	10,2	10,5
1 600,01 - 1 800,00	11,7	10,9	12,8	13,2
1 800,01 - 2 000,00	8,8	9,3	6,5	9,7
2 000,01 - 2 500,00	14,9	15,8	9,8	17,7
2 500,01 - 3 000,00	7,6	8,0	4,4	9,7
3 000,01 - 3 500,00	4,1	4,2	2,3	5,7
3 500,01 i więcej	7,7	8,5	3,5	9,4
<b>Średnia podstawa wymiaru w zł</b>	<b>1 859,27</b>	<b>1 923,28</b>	<b>1 511,66</b>	<b>2 015,45</b>



**Przeciętna miesięczna wysokość emerytury i renty wypłacanej przez ZUS  
w latach 2002 - 2007<sup>c)</sup>**

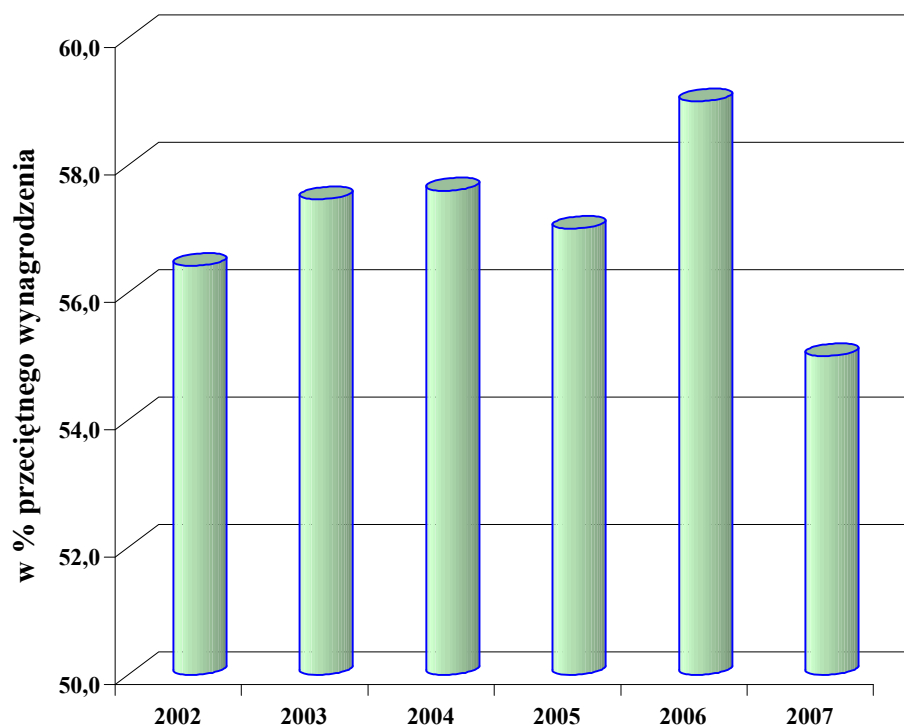
Lata	Przeciętna wysokość brutto w zł	W % przeciętnego wynagrodzenia w gospodarce <sup>a)</sup>	% wzrostu	
			nominalnego	realnego <sup>b)</sup>
2002	999,77	56,4	107,0	105,0
2003	1 051,09	57,5	105,1	104,3
2004	1 096,97	57,6	104,4	100,9
2005	1 127,23	57,0	102,8	100,6
2006	1 214,75	59,0	107,8	106,7
<b>2007<sup>d)</sup></b>	<b>1 251,74</b>	<b>55,0</b>	<b>103,1</b>	<b>100,6</b>

a) w relacji do przeciętnego wynagrodzenia pomniejszonego o obowiązkową składkę na ubezpieczenia społeczne płaconą przez ubezpieczonego;

b) liczony jako stosunek wskaźnika wzrostu nominalnego przeciętnego miesięcznego świadczenia brutto do średniorocznego wskaźnika cen towarów i usług konsumpcyjnych ogółem.

c) patrz uwagi wstępne pkt. 7

d) patrz uwagi wstępne pkt. 2 i 3



**Przeciętna miesięczna wysokość świadczenia emerytalno-rentowego  
wypłacanego przez ZUS według rodzaju świadczenia**

- w złotych:

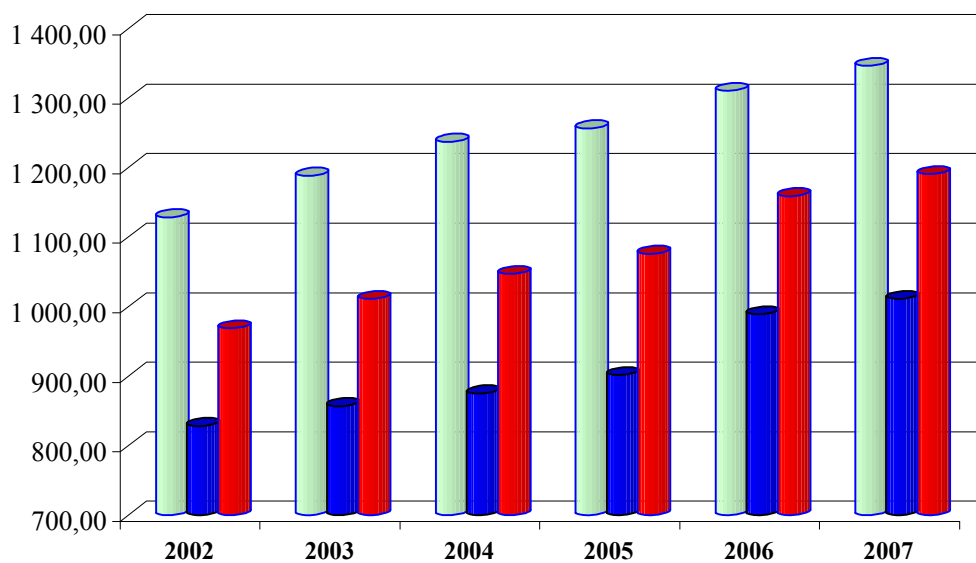
Wyszczególnienie	2002	2003	2004	2005	2006	2007 <sup>a)</sup>
<b>Ogółem</b>	<b>999,77</b>	<b>1 051,09</b>	<b>1 096,97</b>	<b>1 127,23</b>	<b>1 214,75</b>	<b>1 251,74</b>
Emerytury	1 128,87	1 188,34	1 237,38	1 256,53	1 310,75	1 346,42
Renty z tytułu niezdolności do pracy	828,61	857,27	875,43	901,93	989,19	1 011,47
Renty rodzinne	968,95	1 011,32	1 047,11	1 076,49	1 159,27	1 190,78

- w relacji do przeciętnego wynagrodzenia <sup>b)</sup>:

Wyszczególnienie	2002	2003	2004	2005	2006	2007
<b>Ogółem</b>	<b>56,4</b>	<b>57,5</b>	<b>57,6</b>	<b>57,0</b>	<b>59,0</b>	<b>55,0</b>
Emerytury	63,7	65,0	65,0	63,6	63,6	59,2
Renty z tytułu niezdolności do pracy	46,8	46,9	46,0	45,6	48,0	44,5
Renty rodzinne	54,7	55,3	55,0	54,4	56,3	52,3

<sup>a)</sup> patrz uwagi wstępne pkt. 2 i 3

<sup>b)</sup> pomniejszonego o obowiązkową składkę na ubezpieczenia społeczne płaconą przez ubezpieczonego



w zł

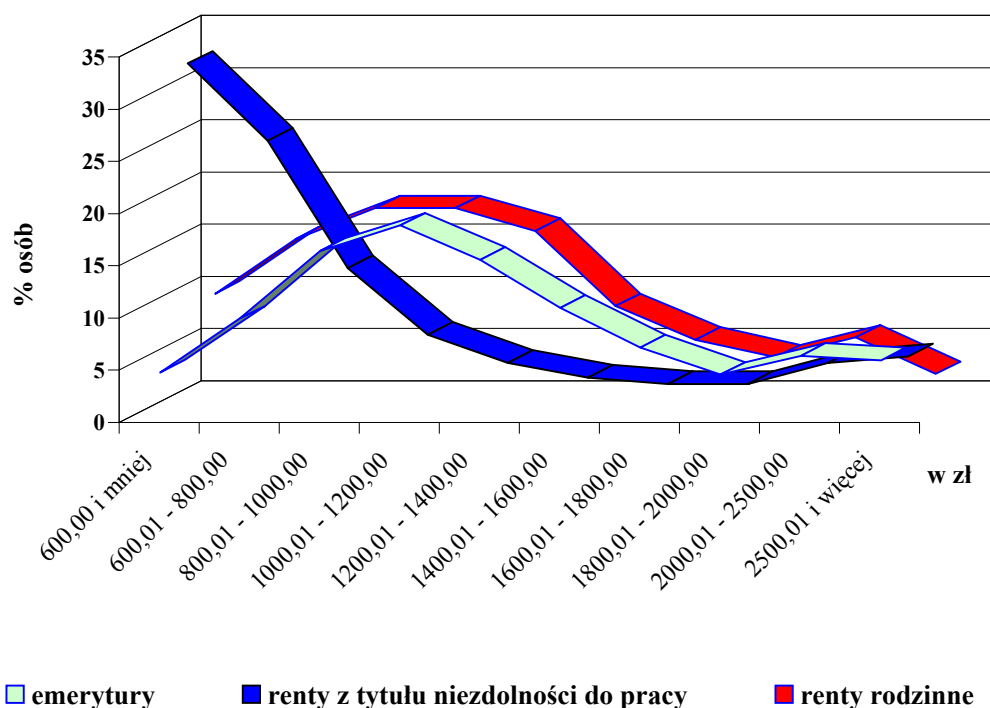
□ Emerytury

■ Renty z tytułu niezdolności do pracy

■ Renty rodzinne

**Struktura emerytów i rencistów, którym świadczenie wypłaca ZUS  
według wysokości świadczeń w marcu 2007 r.**

Wysokość świadczenia (w zł)	Ogółem	Emerytury	Renty z tytułu niezdolności do pracy:				Renty rodzinne
			ogółem	całkowitej i samodzielnej egzystencji	całkowitej	częściowej	
Ogółem	100,0	100,0	100,0	100,0	100,0	100,0	100,0
600,00 i mniej	11,4	4,7	33,0	0,0	24,2	40,5	9,6
600,01 - 800,00	13,9	9,9	25,6	47,1	28,2	22,0	14,8
800,01 - 1 000,00	16,1	16,4	13,4	20,4	16,8	11,1	17,8
1 000,01 - 1 200,00	16,2	18,8	7,0	8,8	9,4	5,9	17,8
1 200,01 - 1 400,00	13,3	15,5	4,3	4,2	5,3	3,8	15,6
1 400,01 - 1 600,00	8,7	10,9	2,9	2,9	3,5	2,6	8,4
1 600,01 - 1 800,00	5,8	7,1	2,3	1,4	2,3	2,4	5,2
1 800,01 - 2 000,00	3,9	4,5	2,3	1,4	1,7	2,6	3,5
2 000,01 - 2 500,00	5,8	6,3	4,3	5,9	3,9	4,4	5,4
2 500,01 i więcej	4,9	5,9	4,9	7,9	4,7	4,7	1,9



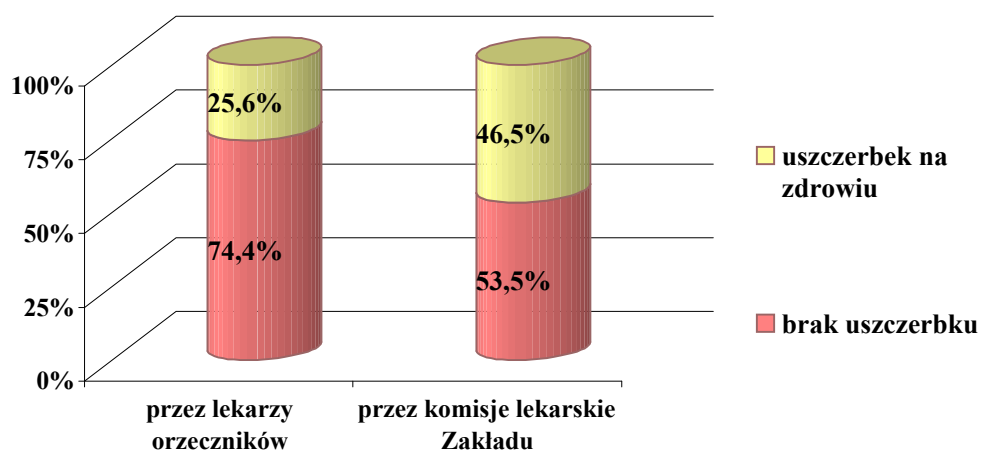
**Liczba orzeczeń<sup>a)</sup> pierwszorazowych i ponownych  
wydanych w sprawach rentowych w 2007 r.**

Wyszczególnienie	Orzeczenia wydane przez:								
	ogółem			lekarzy orzeczników			komisje lekarskie Zakładu		
	w tys.	w odsetkach	2006 =100	w tys.	w odsetkach	2006 =100	w tys.	w odsetkach	2006 =100
<b>Orzeczenia ogółem</b>	<b>609,9</b>	<b>100,0</b>	<b>87,9</b>	<b>541,5</b>	<b>100,0</b>	<b>88,4</b>	<b>68,4</b>	<b>100,0</b>	<b>84,5</b>
z tego:									
<b>pierwszorazowe</b>	<b>113,1</b>	<b>18,5</b>	<b>92,9</b>	<b>91,7</b>	<b>16,9</b>	<b>94,0</b>	<b>21,4</b>	<b>31,3</b>	<b>88,4</b>
- w tym ustalające niezdolność do pracy	62,7	10,3	95,1	57,5	10,6	95,5	5,2	7,6	89,7
<b>ponowne</b>	<b>496,8</b>	<b>81,5</b>	<b>86,9</b>	<b>449,8</b>	<b>83,1</b>	<b>87,3</b>	<b>47,0</b>	<b>68,7</b>	<b>82,9</b>
- w tym ustalające niezdolność do pracy	393,0	64,4	86,2	379,9	70,2	86,5	13,1	19,2	78,4

a) bez orzeczeń ustalających uprawnienia do świadczenia rehabilitacyjnego lub celowość przekwalifikowania zawodowego

**Orzeczenia powypadkowe wydane w 2007 r.**

Wyszczególnienie	Orzeczenia wydane przez:								
	ogółem			lekarzy orzeczników			komisje lekarskie Zakładu		
	w tys.	w odsetkach	2006 =100	w tys.	w odsetkach	2006 =100	w tys.	w odsetkach	2006 =100
<b>Orzeczenia ogółem</b>	<b>111,9</b>	<b>100,0</b>	<b>102,7</b>	<b>100,9</b>	<b>100,0</b>	<b>103,2</b>	<b>11,0</b>	<b>100,0</b>	<b>98,1</b>
z tego ustalające :									
- uszczerbek na zdrowiu	81,0	72,4	101,5	75,1	74,4	101,8	5,9	53,5	97,6
- brak uszczerbku	30,9	27,6	105,8	25,8	25,6	107,4	5,1	46,5	98,6



**Orzeczenia pierwszorazowe ustalające niezdolność do pracy, uprawnienia do świadczenia rehabilitacyjnego bądź celowość przekwalifikowania zawodowego**

Wyszczególnienie	Orzeczenia wydane przez:								
	ogółem			lekarzy orzeczników			komisje lekarskie Zakładu		
	w tys.	w odsetkach	2006 =100	w tys.	w odsetkach	2006 =100	w tys.	w odsetkach	2006 =100
<b>Orzeczenia ogółem</b>	<b>190,5</b>	<b>100,0</b>	<b>104,2</b>	<b>183,4</b>	<b>100,0</b>	<b>104,6</b>	<b>7,1</b>	<b>100,0</b>	<b>94,7</b>
z tego ustalające :									
-całkowitą niezdolność do pracy i samodzielnej egzystencji	5,2	2,7	81,6	4,8	2,6	82,1	0,4	5,6	76,1
-całkowitą niezdolność do pracy	24,3	12,8	100,9	22,5	12,3	100,9	1,8	25,4	101,4
-częściową niezdolność do pracy	33,2	17,4	93,5	30,1	16,4	94,2	3,1	43,7	86,8
- celowość przekwalifikowania zawodowego	0,2	0,1	85,4	0,2	0,1	87,3	0,0	0,0	79,6
- uprawnienia do świadczenia rehabilitacyjnego	127,6	67,0	109,4	125,8	68,6	109,4	1,8	25,3	108,7

**Orzeczenia stwierdzające po raz pierwszy niezdolność do pracy na 100 tys. pracujących<sup>a)</sup>**

Lata	Ogółem	Całkowita niezdolność do pracy i samodzielnej egzystencji	Całkowita niezdolność do pracy	Częściowa niezdolność do pracy
2000	922	83	255	584
2001	777	83	228	466
2002	716	84	221	411
2003	711	86	224	401
2004	659	93	221	345
2005	669	91	216	362
2006	621	59	227	335
<b>2007</b>	<b>574</b>	<b>48</b>	<b>222</b>	<b>304</b>

<sup>a)</sup> Liczba orzeczeń stwierdzających niezdolność do pracy po raz pierwszy dla celów rentowych w przeliczeniu na 100 tys. pracujących (bez rolników indywidualnych).

**Absencja chorobowa, zasilki**

Wyszczególnienie	2005	2006	2007
<b>Absencja chorobowa <sup>a)</sup></b>			
Liczba dni w tys.	161 132	161 317	<b>169 343</b>
Przeciętna miesięczna liczba dni w tys.	13 428	13 443	<b>14 112</b>
Wypłaty w mln zł	6 444,7	6 571,2	<b>7 381,3</b>
Przeciętna dzienna wysokość w zł	40,00	40,73	<b>43,59</b>
<b>w tym zasilki chorobowe finansowane z FUS</b>			
Liczba dni w tys.	99 208	95 756	<b>96 003</b>
Przeciętna miesięczna liczba dni w tys.	8 267	7 980	<b>8 000</b>
Wypłaty w mln zł	3 796,3	3 680,8	<b>3 953,0</b>
Przeciętna dzienna wysokość w zł	38,27	38,44	<b>41,18</b>
<b>Zasilki macierzyńskie</b>			
Liczba dni w tys.	23 640	24 832	29 999
Przeciętna miesięczna liczba dni w tys.	1 970	2 069	2 500
Wypłaty w mln zł	1 004,5	1 097,6	1 401,4
Przeciętna dzienna wysokość zasiłku w zł	42,49	44,20	46,72
<b>Zasilki opiekuńcze</b>			
Liczba dni w tys.	4 905	5 335	<b>6 256</b>
Przeciętna miesięczna liczba dni w tys.	409	445	<b>521</b>
Wypłaty w mln zł	194,5	222,6	<b>278,2</b>
Przeciętna dzienna wysokość zasiłku w zł	39,64	41,72	<b>44,46</b>
<b>Zasilki pogrzebowe po ubezpieczonych i członkach ich rodzin</b>			
Liczba zasiłków w tys.	30,5	32,5	<b>37,9</b>
Przeciętna miesięczna liczba zasiłków w tys.	2,5	2,7	<b>3,2</b>
Wypłaty w mln zł	143,3	159,4	<b>198,1</b>
Przeciętna wysokość zasiłku w zł	4 699,45	4 901,54	<b>5 221,58</b>
<b>Zasilki pogrzebowe po emerytach, rencistach i członkach ich rodzin <sup>b)</sup></b>			
Liczba zasiłków w tys.	268,7	273,6	<b>273,0</b>
Przeciętna miesięczna liczba zasiłków w tys.	22,4	22,8	<b>22,8</b>
Wypłaty w mln zł	1 265,2	1 326,3	<b>1 424,3</b>
Przeciętna wysokość zasiłku w zł	4 708,12	4 847,46	<b>5 216,94</b>

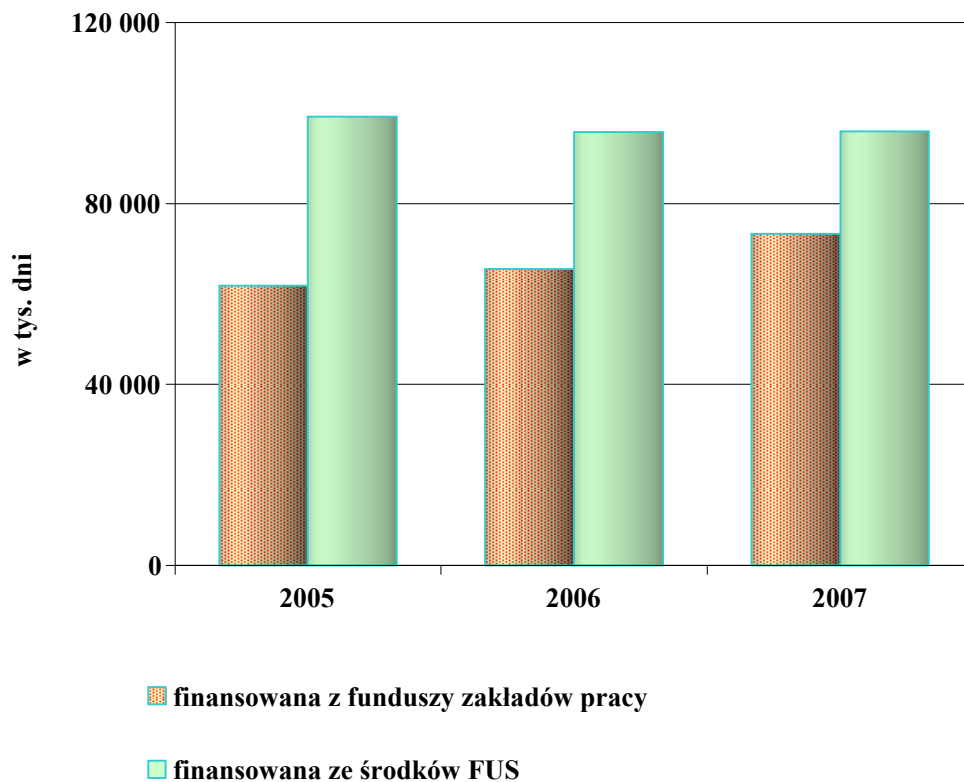
<sup>a)</sup> łącznie z finansowaną przez zakłady pracy i z Funduszu Gwarantowanych Świadczeń Pracowniczych

<sup>b)</sup> łącznie z zasiłkami wypłaconymi po osobach mających również prawo do świadczenia rolniczego

## Absencja chorobowa według źródeł finansowania

Wyszczególnienie	2005		2006		2007	
	w tys.	2004 =100	w tys.	2005 =100	w tys.	2006 =100
<b>Liczba dni - ogółem<sup>a)</sup></b>	<b>161 131,7</b>	<b>105,5</b>	<b>161 317,1</b>	<b>100,1</b>	<b>169 343,4</b>	<b>105,0</b>
w tym:						
finansowana z funduszy zakładów pracy	61 898,6	110,4	65 540,8	105,9	73 321,9	111,9
finansowana ze środków FUS - zasiłki chorobowe	99 207,5	102,6	95 756,0	96,5	96 002,9	100,3

a) łącznie z finansowanymi z Funduszu Gwarantowanych Świadczeń Pracowniczych



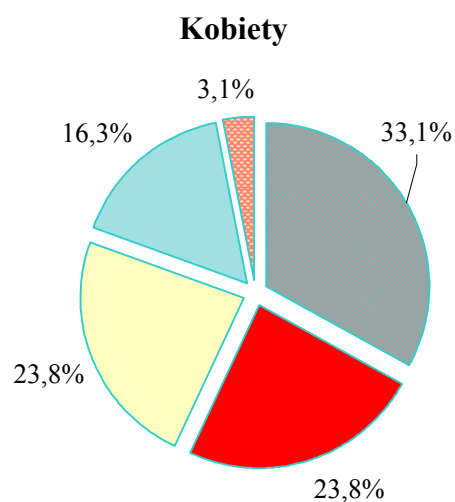
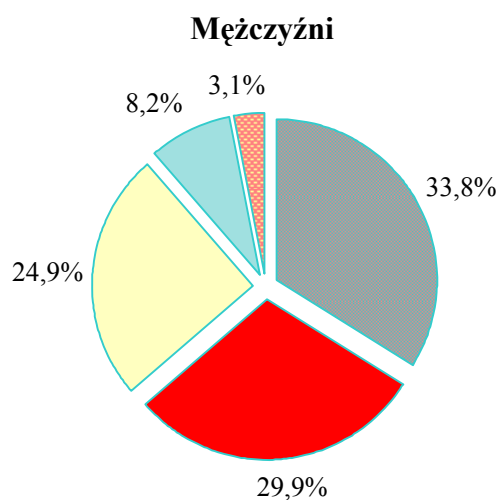


**Liczba zwolnień lekarskich<sup>a)</sup> wydanych w 2007 r.  
z tytułu choroby własnej osobom ubezpieczonym w ZUS  
według płci i długości absencji chorobowej**

Długość absencji chorobowej	Liczba zwolnień lekarskich		
	Ogółem <sup>b)</sup>	w tym:	
		Mężczyźni	Kobiety
<i>w tysiącach</i>			
<b>Ogółem<sup>b)</sup></b>	<b>16 395,0</b>	<b>8 210,4</b>	<b>8 043,8</b>
<i>w tym:</i>			
do 6 dni	5 487,0	2 777,7	2 658,1
7 - 20	4 400,6	2 452,0	1 913,1
11 - 20	3 993,5	2 046,1	1 914,8
21 - 30	2 000,9	675,1	1 308,6
31 dni i więcej	508,8	257,5	247,1
<b>przeciętna długość zwolnienia lekarskiego w dniach</b>	<b>11,43</b>	<b>10,81</b>	<b>12,07</b>

a) na podstawie zaświadczeń lekarskich o czasowej niezdolności do pracy wydanych na drukach ZUS ZLA zarejestrowanych w *Rejestrze zaświadczeń lekarskich*

b) w kategorii OGÓŁEM łącznie z nieustaloną płcią oraz z nieustaloną długością absencji chorobowej.



**Długość absencji chorobowej:**

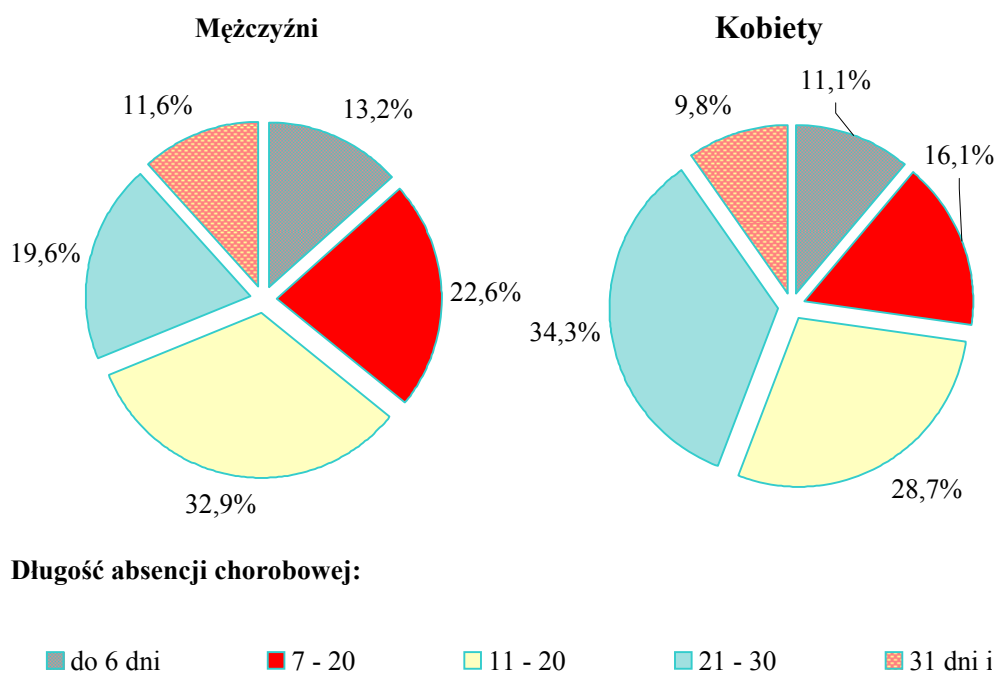
■ do 6 dni    ■ 7 - 20    ■ 11 - 20    ■ 21 - 30    ■ 31 dni i więcej

**Liczba dni absencji chorobowej<sup>a)</sup> w 2007 r.  
z tytułu choroby własnej ubezpieczonych w ZUS  
według płci i długości absencji chorobowej**

Długość absencji chorobowej	Liczba dni absencji chorobowej		
	Ogółem <sup>b)</sup>	w tym:	
		Mężczyźni	Kobiety
<i>w tysiącach</i>			
<b>Ogółem</b>	<b>187 408,5</b>	<b>88 777,4</b>	<b>97 050,3</b>
do 6 dni	22 762,8	11 741,7	10 811,4
7 - 20	36 016,7	20 098,8	15 629,5
11 - 20	57 471,5	29 195,9	27 805,3
21 - 30	51 169,5	17 415,6	33 313,4
31 dni i więcej	19 988,0	10 325,4	9 490,7

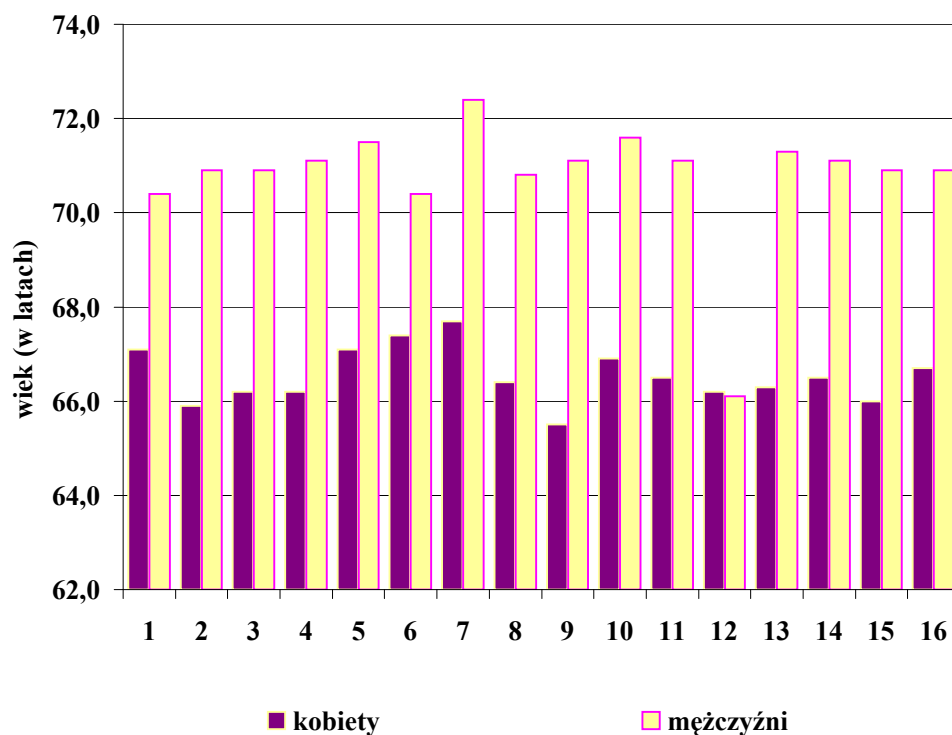
<sup>a)</sup> na podstawie zaświadczeń lekarskich o czasowej niezdolności do pracy wydanych na drukach ZUS ZLA zarejestrowanych w *Rejestrze zaświadczeń lekarskich*

<sup>b)</sup> w kategorii OGÓŁEM łącznie z nieustaloną płcią



**Przeciętny wiek osób pobierających emerytury według województw  
- stan w grudniu 2007 r.**

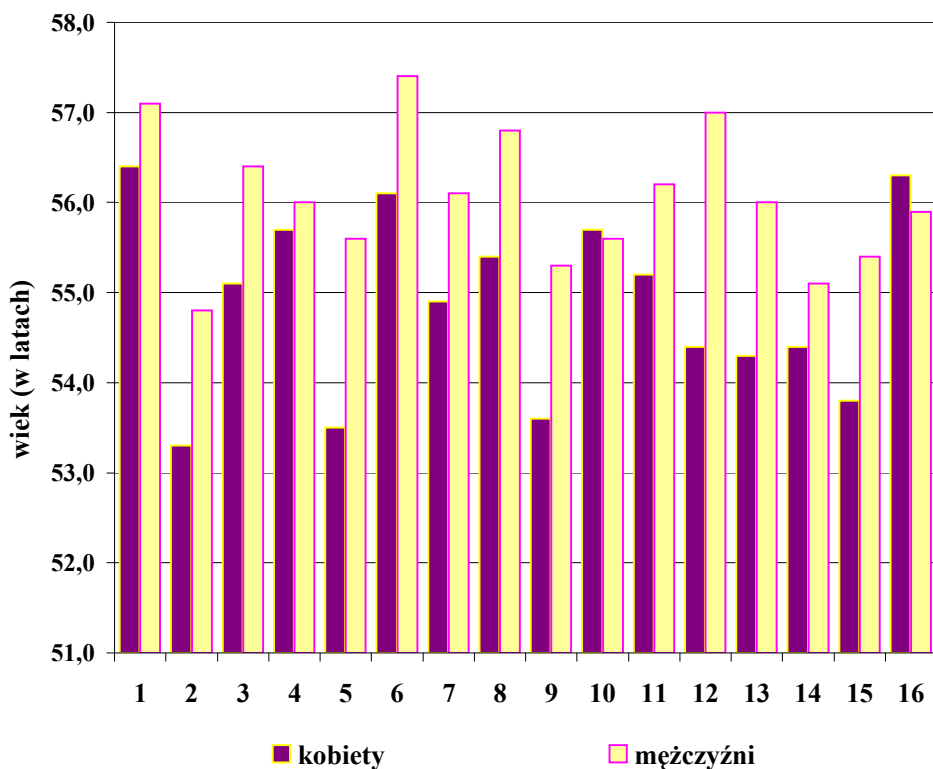
Lp.	Województwo <sup>a)</sup>	Przeciętny wiek świadczeniobiorców		
		Ogółem	Mężczyźni	Kobiety
		w latach		
	<b>Ogółem</b>	<b>68,0</b>	<b>70,1</b>	<b>66,7</b>
1	Dolnośląskie	68,3	70,4	67,1
2	Kujawsko-Pomorskie	67,8	70,9	65,9
3	Lubelskie	68,0	70,9	66,2
4	Lubuskie	67,9	71,1	66,2
5	Łódzkie	68,6	71,5	67,1
6	Małopolskie	68,7	70,4	67,4
7	Mazowieckie	69,3	72,4	67,7
8	Opolskie	68,1	70,8	66,4
9	Podkarpackie	67,8	71,1	65,5
10	Podlaskie	68,5	71,6	66,9
11	Pomorskie	68,3	71,1	66,5
12	Śląskie	66,2	66,1	66,2
13	Świętokrzyskie	68,3	71,3	66,3
14	Warmińsko-Mazurskie	68,2	71,1	66,5
15	Wielkopolskie	67,9	70,9	66,0
16	Zachodniopomorskie	68,2	70,9	66,7



<sup>a)</sup> przypisanie do województwa według miejsca zamieszkania świadczeniobiorcy

**Przeciętny wiek osób pobierających renty z tytułu niezdolności  
do pracy według województw - stan w grudniu 2007 r.**

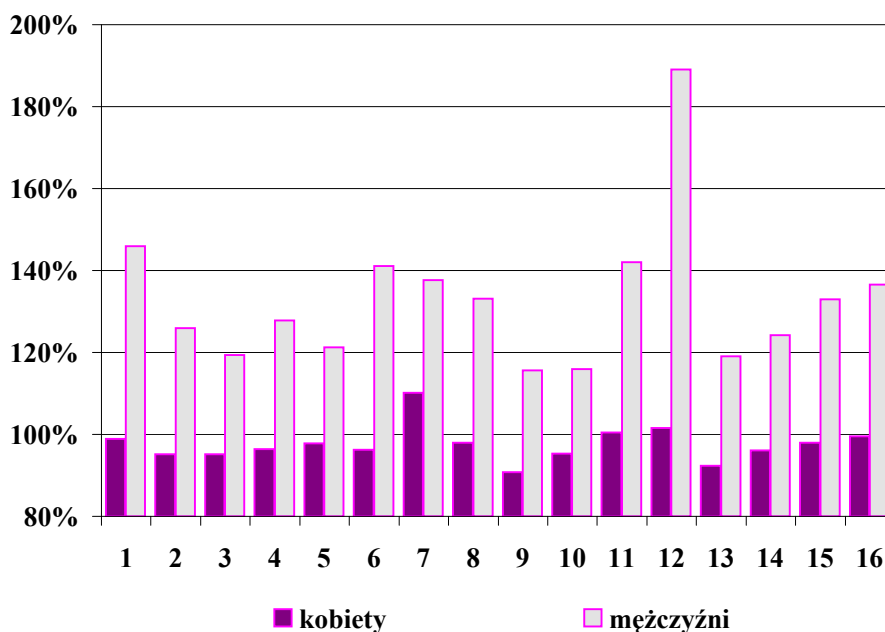
Lp.	Województwo <sup>a)</sup>	Przeciętny wiek świadczeniobiorców		
		Ogółem	Mężczyźni	Kobiety
		w latach		
	<b>Ogółem</b>	<b>55,7</b>	<b>56,2</b>	<b>54,8</b>
1	Dolnośląskie	56,8	57,1	56,4
2	Kujawsko-Pomorskie	54,3	54,8	53,3
3	Lubelskie	55,9	56,4	55,1
4	Lubuskie	55,8	56,0	55,7
5	Łódzkie	54,8	55,6	53,5
6	Małopolskie	56,9	57,4	56,1
7	Mazowieckie	55,7	56,1	54,9
8	Opolskie	56,4	56,8	55,4
9	Podkarpackie	54,7	55,3	53,6
10	Podlaskie	55,6	55,6	55,7
11	Pomorskie	55,8	56,2	55,2
12	Śląskie	56,2	57,0	54,4
13	Świętokrzyskie	55,4	56,0	54,3
14	Warmińsko-Mazurskie	54,9	55,1	54,4
15	Wielkopolskie	54,8	55,4	53,8
16	Zachodniopomorskie	56,1	55,9	56,3



<sup>a)</sup> przypisanie do województwa według miejsca zamieszkania świadczeniobiorcy

**Przeciętna wysokość wskaźnika podstawy wymiaru emerytur pobieranych w 2007 r. według województw - stan w grudniu**

Lp.	Województwo <sup>a)</sup>	Przeciętna wysokość wskaźnika podstawy wymiaru świadczenia <sup>b)</sup>		
		Ogółem	Mężczyźni	Kobiety
		w %		
	<b>Ogółem</b>	<b>116,90</b>	<b>143,41</b>	<b>99,44</b>
1	Dolnośląskie	116,45	146,00	98,90
2	Kujawsko-Pomorskie	106,79	125,88	95,22
3	Lubelskie	104,19	119,31	95,17
4	Lubuskie	107,23	127,75	96,41
5	Łódzkie	105,69	121,19	97,88
6	Małopolskie	115,34	141,14	96,27
7	Mazowieckie	119,67	137,60	110,18
8	Opolskie	111,21	133,14	97,99
9	Podkarpackie	101,27	115,65	90,77
10	Podlaskie	102,65	115,89	95,36
11	Pomorskie	116,95	142,09	100,48
12	Śląskie	146,43	189,01	101,50
13	Świętokrzyskie	103,33	119,09	92,33
14	Warmińsko-Mazurskie	106,20	124,27	96,10
15	Wielkopolskie	111,66	132,91	98,03
16	Zachodniopomorskie	113,08	136,64	99,56

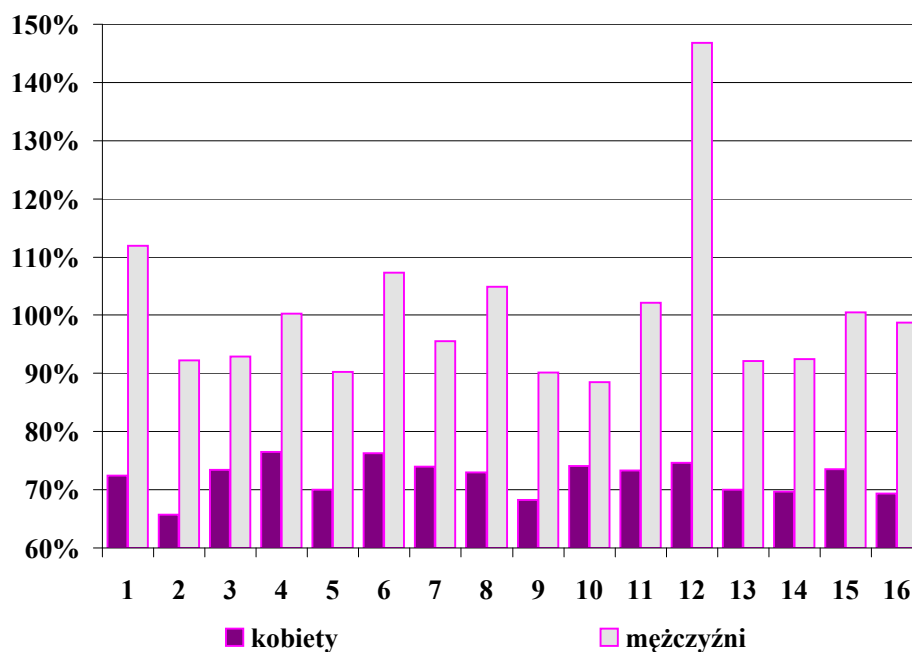


<sup>a)</sup> przypisanie do województwa według miejsca zamieszkania świadczeniobiorcy

<sup>b)</sup> jest to relacja procentowa wynagrodzeń świadczeniobiorcy do przeciętnych wynagrodzeń z okresu, jaki brany jest do ustalenia podstawy wymiaru w momencie przyznania lub przeliczania emerytury/renty.

**Przeciętna wysokość wskaźnika podstawy wymiaru rent z tytułu niezdolności do pracy pobieranych w 2007 r. według województw - stan w grudniu**

Lp.	Województwo <sup>a)</sup>	Przeciętna wysokość wskaźnika podstawy wymiaru świadczenia <sup>b)</sup>		
		Ogółem	Mężczyźni	Kobiety
		w %		
	<b>Ogółem</b>	<b>93,73</b>	<b>105,56</b>	<b>72,62</b>
1	Dolnośląskie	98,12	111,88	72,45
2	Kujawsko-Pomorskie	82,55	92,20	65,72
3	Lubelskie	85,45	92,94	73,47
4	Lubuskie	91,35	100,24	76,51
5	Łódzkie	82,88	90,24	70,04
6	Małopolskie	95,96	107,34	76,29
7	Mazowieckie	87,62	95,59	74,02
8	Opolskie	94,14	104,91	72,98
9	Podkarpackie	82,61	90,18	68,25
10	Podlaskie	82,83	88,45	74,03
11	Pomorskie	91,19	102,16	73,36
12	Śląskie	123,68	146,85	74,61
13	Świętokrzyskie	84,78	92,14	70,00
14	Warmińsko-Mazurskie	84,22	92,47	69,64
15	Wielkopolskie	90,48	100,48	73,54
16	Zachodniopomorskie	87,97	98,72	69,33

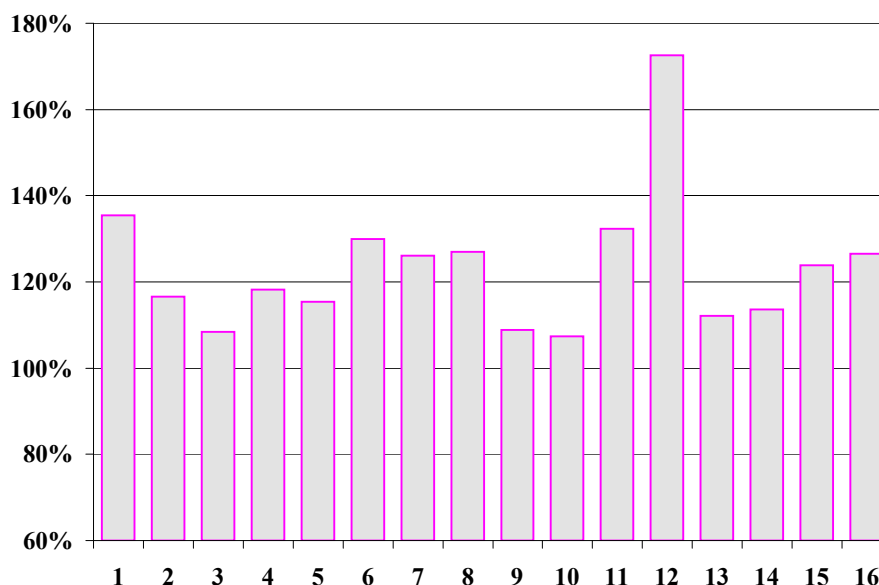


a) przypisanie do województwa według miejsca zamieszkania świadczeniobiorcy

b) jest to relacja procentowa wynagrodzeń świadczeniobiorcy do przeciętnych wynagrodzeń z okresu, jaki brany jest do ustalenia podstawy wymiaru w momencie przyznania lub przeliczania emerytury/renty.

**Przeciętna wysokość wskaźnika podstawy wymiaru rent rodzinnych  
pobieranych w 2007 r. według województw - stan w grudniu**

Lp.	Województwo <sup>a)</sup>	Przeciętna wysokość wskaźnika podstawy wymiaru świadczenia <sup>b)</sup>
		w %
	<b>Ogółem</b>	<b>131,23</b>
1	Dolnośląskie	135,41
2	Kujawsko-Pomorskie	116,56
3	Lubelskie	108,40
4	Lubuskie	118,18
5	Łódzkie	115,43
6	Małopolskie	129,93
7	Mazowieckie	126,03
8	Opolskie	127,04
9	Podkarpackie	108,85
10	Podlaskie	107,40
11	Pomorskie	132,36
12	Śląskie	172,52
13	Świętokrzyskie	112,10
14	Warmińsko-Mazurskie	113,67
15	Wielkopolskie	123,90
16	Zachodniopomorskie	126,54



<sup>a)</sup> przypisanie do województwa według miejsca zamieszkania świadczeniobiorcy

<sup>b)</sup> jest to relacja procentowa wynagrodzeń świadczeniobiorcy do przeciętnych wynagrodzeń z okresu, jaki brany jest do ustalenia podstawy wymiaru w momencie przyznania lub przeliczania emerytury/renty.