

23-400 Bilgoraj, ul. Boh. Monte Cassino 9
tel. 84/686-24-98 (godz.8-16); 691-753-301
autozbyt1993@gmail.com; NIP: 9180003788

Nr AZ-09/2026

Wykon. dnia 04.03.2026 r.

Zleceniodawca: **Z-d Ubezpieczeń Społecznych O/Bilgoraj, 23-400 Bilgoraj, ul. Kościuszki 103**
Na podstawie zlecenia (pisma) / - / z dnia: 26.02.2026 r. NIP: 521-301-72-28
Oględzin pojazdu dokonał i ocenę techn. sporządził rzeczoznawca SRTMiRD: **inż. Zenon Łój.**
Zadania oceny: **identyfikacja pojazdu, ocena stanu technicznego oraz określenie wartości**
rynkowej samochodu ciężarowego małej ładowności marki: RENAULT,
typ-model: Kangoo Maxi 1,5 DCI.

1. Podstawa formalna wykonania oceny: zlecenie.
2. Cel wykonania oceny: **określenie wartości rynkowej samochodu ciężarowego (kat. N1) marki: Renault, typ-model: Kangoo Maxi 1,5 dCi w wersji ciężarowo-osobowej (5-osob.).**
3. Miejsce przeprowadzenia oględzin pojazdu: na terenie Zleceniodawcy, w dniu 02.03.2026r.
4. Aktualność opracowania (wyceny): **II/III kw. 2026**

Podstawy prawne oceny:

1. Ustawa z dnia 23 kwietnia 1964r - Kodeks Cywilny z późniejszymi zmianami.
2. Rozporządzenie Ministra Finansów z dnia 17 stycznia 1997r w sprawie amortyzacji środków trwałych oraz wartości niematerialnych i prawnych, a także aktualizacji wyceny środków trwałych (Dz. U. Nr 6, poz. 35; z późniejszymi zmianami: Dz.U. Nr 14, poz.78; Dz.U. Dz 1999r Nr 6, poz. 39; Dz.U. Nr 100, poz. 1175), oraz:
3. Rozporz. Rady Ministrów z dnia 27 listopada 2002r sprawie szczegółowych zasad wyceny nieruchomości oraz zasad i trybu sporządzania operatu szacunkowego (Dz.U. Nr 230, poz.1924).

I. Dane identyfikacyjne pojazdu:

- | | | |
|---|--|------------------|
| 1. Rodzaj pojazdu: | samochód ciężarowy (kat. N1) | /-kod: 03* |
| podrodzaj | furgon (kombivan) | /-kod: 01* |
| 2. Nr rejestracyjny (zagraniczny): | LBL 22510 | |
| 3. Marka pojazdu: | RENAULT (F) | |
| 4. Typ-model handlowy: | Kangoo Maxi 1,5 dci | <i>Kangoo II</i> |
| 5. Kod typu producenta (wariant, wersja): | W /FW18; FW18M5/ | 2013-2019 |
| 6. Nr identyfikacyjny pojazdu (VIN): | VF1FW18M550173032 | |
| 7. Nr fabryczny silnika: | nie podlega ewidencji | (D167263) |
| 8. Rok produkcji pojazdu (wg ewidencji): | 2013 | |
| 9. Data pierwszej rejestracji: | 03.12.2013 | |
| 10. Barwa lakieru nadwozia: | „biały” | /-kod: 01 |
| 11. Stan licznika drogomierza: | 307 807 km | |
| 12. Dokument rejestracyjny: | BAJ 4462931 | |
| 13. Data ważności badania technicznego: | 13.11.2026 | |
| 14. Nr świad. homologacji: | e2*2007/46*0006*26 | |
| 15. Właściciel wg dokum. rejestr.: | Z-d Ubezpieczeń Społecznych O/Bilgoraj, | |
| 16. Miejsce występowania oznaczeń identyfikacyjnych w pojeździe: | | |
| -nr identyfikacyjny VIN występuje po prawej stronie komory silnika, na wzmocnieniu przednim bocznym prawym; | | |
| -tabliczka znamionowa pojazdu (wklejka) umieszczona na słupku środkowym prawym (B) | | |
| -nr silnika występuje na kadłubie z przodu bloku (nie podl. ewidencji); | | |

II. Parametry techniczne pojazdu:

1. Wymiary zewnętrzne:	4666 / 1829 / 1810 mm
2. Rozstaw osi:	3081 mm
4. Dopuszczalna masa całkowita pojazdu:	2200 kg
3. Masa własna pojazdu:	1536 kg
5. Dopuszczalna ładowność:	739 kg
6. Dopuszczalny nacisk osi (1/2 -1080/1070 kg):	12,15 kN
7. Liczba miejsc w pojeździe:	2
8. Dop. masa całkow. przyczepy (z hamulcem/bez):	1050 / 745 kg
9. Dop. masa całkowita zespołu:	3002 kg
10. Rozmiar opon / nośność opony:	195/65 R 15 (91T) M+S / 615 kg
11. Rodzaj silnika / paliwa:	4-suw, wysokoprężny / ON
12. Producent silnika (typ):	Renault / K9K 608 (Euro 5)
13. Ilość i układ cylindrów:	4-R
14. Układ rozrządu / liczba zaworów na cyl.:	SOHC/4 emisja CO ₂ = 116 g/km
15. Pojemność skokowa silnika (wg producenta):	1461 cm ³
16. Moc silnika / obroty:	66 kW (90 KM) przy 4000 obr/min.
17. Moment obrotowy silnika:	200 Nm przy 1750 obr/min.
18. Rodzaj skrzyni biegów:	mechaniczna (5-biegowa)
19. Rodzaj napędu:	FWD (przedni)

III. Uwagi dot. stanu technicznego pojazdu:

Przedmiotem oceny technicznej jest **samochód ciężarowy**, używany kategorii N1 - marki: **RENAULT**, model: **Kangoo Maxi 1,5 dci – kombivan (FW08), ciężarowo-osobowy** rok prod.: **2009**, o wyżej określonych cechach identyfikacyjnych oraz parametrach technicznych.

Uwaga!: Rok produkcji 10/2013 opisywanego pojazdu, został potwierdzony po zdekodowaniu numeru VIN i przyjęty na podstawie danych ewidencyjnych pojazdu - dowodu rejestracyjnego.

Uwaga! Wskazania licznika podają całkowity przebieg pojazdu 307,8 tys. km, który jest wyższy od przebiegu normatywnego wynoszącego dla tego rocznika 232,0 tys. km (podstawa zastosowania korekty ujemnej za przebieg -max. minus 13%).

Pojazd będący przedmiotem wyceny został zbadany w stanie kompletnym, unieruchomionym, wg informacji zlecającego wycenę - sprawny technicznie. Termin badania technicznego pojazdu ważny do 13.11.2026.

Pojazd wykazuje powiększony stopień zużycia technicznego, który wynika z przebiegu km i okresu użytkowania oraz poziomu serwisowania i dbałości (poniżej średniego).

Na podstawie dokonanych oględzin i przekazanych informacji pojazd, wynika, że nie podlegał uprzednim poważnym naprawom. Osprzęt silnika wysokoprężnego wykazuje naturalne zużycie techniczne układu dolotowego (turbina) i wydechowego, widoczne nieszczelności (zaolejenie).

Układy podwoziowe – elementy zawieszenia, układu hamulcowego, kierowniczego i wydechowego wykazują naturalne zużycie techniczne, korozja powierzchniowa części.

Nadwozie pojazdu z oznakami miejscowej korozji punktowej na połączeniach i obrzeżach z miejscowymi uszkodzeniami typu wgniecenia zarysowania i zmatowieniem powłoki lakierniczej. Zderzaki pojazdu z uszkodzeniami powłoki lakierniczej.

Błotnik przedni lewy – porysowany, błotnik tylny lewy (w części tylnej) -zgięty, drzwi tylne 2-skrzydłowe -poszycie zewnętrzne i wewnętrzne uszkodzone kolizyjnie. Poduszka fotela

kierowcy przetarta, ubytki materiału, lusterko zewnętrzne lewe – uszkodzone, obudowa popękana, izolacja wewnętrzna drzwi tył – połamana, kierownica -zużycie pokrycia (wytarcie), osłona dźwigi zmiany biegów -zużycie.

Obrycze kół stalowe - zużycie powłoki malarskiej, korozja. Korozja powierzchniowa na elementach zawieszenia kół oraz częściach podwozia.

Wyposażenie pojazdu fabryczne, kompletne –standardowe, tj. wynikające z odmiany wersji. Akumulator 75Ah, 720A -sprawny technicznie (posiada zdolność rozruchową). Koła jezdne w pojeździe na obręczach stalowych, opony m-ki: "Good Year" -bieżnik wykazuje naturalne zużycie ok. 45-50% + koło zapasowe - niewielkie zużycie bieżnika do 15%.

IV. Wycena pojazdu:

Na podstawie powyższego opisu technicznego pojazdu oraz innych danych źródłowych jak: -cennik „Pojazdy samochodowe -Wartości rynkowe”- wydawnictwa *Info-Ekspert cz. B*; -„Instrukcja określania wartości pojazdów Nr 1/2024” wydana przez Stowarzyszenie Rzecznawców Techniki Samochodowej i Ruchu Drogowego (stanowiąca wytyczne dla rzeczoznawców w zakresie oceny stanu technicznego i ustalania wartości pojazdów); zostaje przeprowadzona wycena pojazdu uwzględniająca poziom średnich cen transakcyjnych netto pojazdu tego modelu, na miesiąc wyceny pojazdu oraz zaakceptowanych przez wykonawcę opinii korekt mających wpływ na (końcową) indywidualną wartość pojazdu:

Wartość bazowa Kangoo II Exp. Maxi 1,5 dCi r.p. 2013 (wersja: Pack Clim Maxi Eco)	
przebieg normatywny: 232 tys. km, na m-c /rok 03/2026 -netto:	<u>W_r=15.600,-PLN</u>
Korekta za datę pierwszej rejestracji pojazdu.....	+600,-
Korekta za wyższy przebieg pojazdu.....	-3.200,-
Wartość po korektach jak wyżej.....	<u>13.000,-PLN</u>
Korekty różne - w tym korekty łącznie: -18%	-2.340,-PLN
-ze wzgl. na szczególny charakter eksploat. -pojazd firmowy (-5%);	
-ze względu stan techn. i potrzebę przeprowadzenia napraw pojazdu (-5%);	
-ze względu na serwisowanie pojazdu (+3%)	
-za stan utrzymania i dbałość o pojazd (-3%)	
-regionalna sytuacja rynkowa i wahania cen rynkowych /zbywalność (-8%)	
Wartość rynkowa pojazdu netto po uwzględnieniu korekt.....	10.660,- PLN
Wartość rynkowa pojazdu netto po uwzględnieniu korekt (w zaokr.).....	10.700,-PLN
Słownie: dziesięć tysięcy siedemset złotych (netto)	
Wartość rynkowa pojazdu brutto po zaokrągleniu	<u>W_r= 13.200,-PLN</u>
Słownie: trzydzieści tysięcy dwieście złotych (brutto)	

OPINIA KOŃCOWA

Na podstawie dokonanych oględzin i oceny stanu technicznego pojazdu, okresu sposobu użytkowania, przedstawionych dokumentów i informacji oraz wykonanych obliczeniach uwzględniających uwarunkowania rynkowe stwierdzam, że wartość rynkowa samochodu ciężarowego (ciężarowo-osobowego) marki: Renault, typ-model: Kangoo Maxi 1,5 dci - rok produkcji: 2013, ustalona na 03/2026, wynosi **brutto: 13.200,- PLN** słownie: **trzydzieści tysięcy dwieście złotych (brutto)**

Zastrzeżenia:

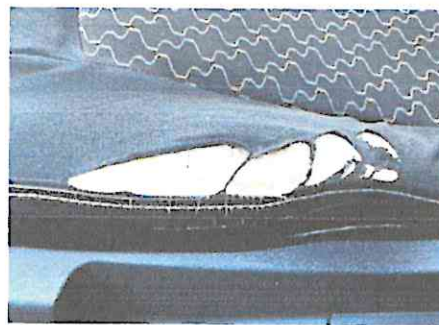
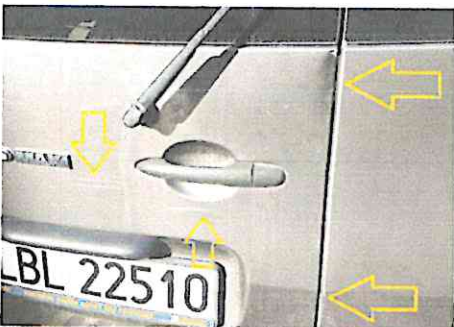
1. Niniejsza ocena nie jest ekspertyzą stanu technicznego pojazdu i za taką nie może być uznawana.
2. Niniejsze oszacowanie pojazdu sporządzone przez niezależnego rzeczoznawcę, nie może być też traktowane jako gwarancja sprzedaży przedmiotu za ustaloną wyżej wartość.
3. Rzeczoznawca nie bierze odpowiedzialności za ukryte wady (fizyczne i prawne) badanego pojazdu oraz braki powstałe po przeprowadzeniu oględzin pojazdu.
4. Ocena techniczną sporządzono w 2-ch egz.

Biłgoraj, dnia 6 marca 2026 r.

Zakład Usługowo-Handlowy
 "AUTOZBYT"
 Biłgoraj, ul. Boh. Monte Cassino 9
 NIP 915 000 37 88
 tel. 84/ 686-24-98, 691-733-304
 autozbyt1993@gmail.com

RZECZOZNAWCA
 STOWARZYSZENIE INŻYNIERÓW
 I TECHNIKÓW MECHANIKÓW POLSKICH
 RZECZOZNAWCA
 Upr. - specjalność: 705, 830
 (podpis i pieczęć)
 Inż. Zenon Łój

Dokumentacja zdjęciowa samochodu ciężarowego RENAULT
model: Kangoo Max. 1,5 dci, rok prod. 2013, nr VIN: VF1FW18M550173032



9/2022

STOWARZYSZENIE INŻYNIERÓW
I TECHNIKÓW MECHANIKÓW POLSKICH
RZECZOZNAWCA
upr. - specjalność 705, 830
inż. Zenon ŁÓJ

