

**ZAKŁAD UBEZPIECZEŃ SPOŁECZNYCH  
DEPARTAMENT STATYSTYKI I PROGNOZ AKTUARIALNYCH**

**Płatnicy składek na ubezpieczenie wypadkowe,  
którzy za 2012 rok  
złożyli Informację ZUS IWA**

*Warszawa, 2013*

*Opracowała :*  
*Ewa Karczewicz*

*Akceptowała:*  
*Hanna Zalewska*  
*Dyrektor Departamentu Statystyki*  
*i Prognoz Aktuarialnych*

Reguły dotyczące wypłacania świadczeń wypadkowych oraz zasady określające sposób różnicowania stopy procentowej składki na ubezpieczenie wypadkowe z tytułu wypadków przy pracy i chorób zawodowych zawarte są w ustawie o ubezpieczeniu społecznym z tytułu wypadków przy pracy i chorób zawodowych (Dz.U. nr 199 z 2002r., poz. 1673 z późn. zm.) oraz w wydanym na jej podstawie rozporządzeniu Ministra Pracy i Polityki Społecznej w sprawie różnicowania stopy procentowej składki na ubezpieczenie społeczne z tytułu wypadków przy pracy i chorób zawodowych w zależności od zagrożeń zawodowych i ich skutków (Dz. U.nr 200 z 2002r., poz. 1692 z późn. zm.).

Zgodnie z przywołanymi wyżej uregulowaniami prawnymi, płatnicy składek na ubezpieczenie wypadkowe zostali podzieleni na dwie grupy:

- zgłaszających do ubezpieczenia wypadkowego nie więcej niż 9 ubezpieczonych,
- zgłaszających do ubezpieczenia wypadkowego co najmniej 10 ubezpieczonych.

Dla wszystkich płatników, którzy zgłaszają do ubezpieczenia wypadkowego nie więcej niż dziewięciu ubezpieczonych, stopa procentowa składki na ubezpieczenie wypadkowe jest zryczałtowana i wynosi 50% najwyższej stopy procentowej dla grup działalności ustalonej na dany rok składkowy.

W określonych sytuacjach, płatnicy zgłaszający co najmniej 10 ubezpieczonych samodzielnie ustalają stopę procentową składki na ubezpieczenie wypadkowe, tj. poprzez odczytanie w załączniku do *Rozporządzenia* właściwej stopy procentowej składki - na podstawie dwóch pierwszych cyfr kodu rodzaju działalności wg PKD, do której płatnik został zakwalifikowany. Dotyczy to płatników składek podlegających wpisowi do rejestru REGON, którzy nie byli zobowiązani do przekazania Informacji ZUS IWA za trzy kolejne, ostatnie lata kalendarzowe. Zasada ta ma również zastosowanie do płatników, którzy rejestrują się po raz pierwszy w ZUS, a którzy w poprzednim roku kalendarzowym nie byli płatnikami składek na ubezpieczenie wypadkowe, lub byli wykreśleni z krajowego rejestru podmiotów REGON na dzień 31 grudnia poprzedniego roku.

Płatnikom składek, którzy za trzy kolejne, ostatnie lata kalendarzowe mieli obowiązek i przekazali do ZUS „Informację o danych do ustalenia składki na ubezpieczenie wypadkowe ZUS IWA”, wysokość stopy procentowej składki na ubezpieczenie wypadkowe ustala Zakład Ubezpieczeń Społecznych.

Dokument „Informacje o danych do ustalenia składki na ubezpieczenie wypadkowe ZUS IWA” zawiera, między innymi dane do ustalenia kategorii ryzyka dla płatnika składek:

- rodzaj działalności według PKD,
- liczbę poszkodowanych w wypadkach przy pracy ogółem, które miały miejsce w roku, za który składana jest Informacja ZUS IWA,
- liczbę poszkodowanych w wypadkach przy pracy śmiertelnych i ciężkich,
- liczbę zatrudnionych w warunkach zagrożenia.

Liczba poszkodowanych w wypadkach przy pracy powinna być wykazywana przez płatnika – w odniesieniu do pracowników poszkodowanych w wypadkach przy pracy, które zostały zarejestrowane w rejestrze wypadków, a w odniesieniu do innych ubezpieczonych podlegających ubezpieczeniu wypadkowemu i poszkodowanych w wypadkach przy pracy, dla których została sporządzona karta wypadku.

Każda z powyższych informacji o wypadkowości - z trzech kolejnych lat - jest brana pod uwagę w algorytmie wyliczającym cząstkowe kategorie ryzyka i w dalszej kolejności przy ustalaniu stopy procentowej składki. Natomiast do ustalenia grupy działalności brany jest pod uwagę rodzaj działalności wg PKD wykazany przez płatnika w składanej jako ostatniej Informacji ZUS IWA.

Informację ZUS IWA, za dany rok kalendarzowy, zobowiązani są przekazywać płatnicy, którzy spełniają łącznie następujące warunki:

- byli zgłoszeni nieprzerwanie w ZUS jako płatnicy składek na ubezpieczenie wypadkowe od dnia 1 stycznia do 31 grudnia roku, za który składana jest Informacja i co najmniej jeden dzień w styczniu następnego roku,
- w roku, za który składana jest Informacja zgłaszali do ubezpieczenia wypadkowego co najmniej 10 ubezpieczonych,
- byli wpisani do rejestru REGON w dniu 31 grudnia roku, za który jest składana Informacja ZUS IWA.

Na dzień 30 kwietnia 2013 r. Informację ZUS IWA za 2012 r. o danych do ustalenia składki na ubezpieczenie wypadkowe złożyło 161,0 tys. płatników.

Źródłem danych prezentowanych w tabelach opracowania jest System Wspomagania Analiz Statystycznych 9A.

Tabela 1. Płatnicy składek, którzy złożyli Informację ZUS IWA za dany rok

| Rok kalendarzowy   | 2011  | 2012  |
|--|-------|-------|
| liczba płatników składek na ubezpieczenie wypadkowe (w tys.) | 163,0 | 161,0 |

Tabela 2. Dane przekazane przez płatników składek na ubezpieczenie wypadkowe w Informacji ZUS IWA za 2012 rok

| Sekcje PKD   | Ubezpieczeni zgłoszeni do ubezpieczenia wypadkowego | Poszkodowani w wypadkach przy pracy ogółem | Poszkodowani w wypadkach przy pracy śmiertelnych i ciężkich | Zatrudnieni w warunkach zagrożenia |
|--|---|--|---|------------------------------------|
| <b>Ogółem</b>  | <b>10 419 881</b>                                   | <b>115 335</b>                             | <b>1 014</b>  | <b>299 885</b>                     |
| Rolnictwo, leśnictwo, łowiectwo i rybactwo                         | 101 951   | 1 887                                      | 30  | 3 129                              |
| Górnictwo i wydobywanie  | 187 561   | 2 772                                      | 41  | 52 663                             |
| Przetwórstwo przemysłowe   | 2 229 655   | 39 524                                     | 321   | 164 626                            |
| Wytwarzanie i zaopatrywanie w energię elektryczną, gaz             | 129 554   | 1 115                                      | 21  | 5 011                              |
| Dostawa wody, gospodarowanie ściekami i odpadami                   | 135 247   | 2 553                                      | 34  | 4 945                              |
| Budownictwo  | 536 288   | 9 840                                      | 188   | 27 529                             |
| Handel hurtowy i detaliczny  | 1 342 932   | 14 365                                     | 104   | 7 380                              |
| Transport i gospodarka magazynowa                                  | 541 201   | 7 397                                      | 108   | 10 200                             |
| Działalność związana z zakwaterowaniem i usługami gastronomicznymi | 702 904   | 1 841                                      | 7   | 415                                |
| Informacja i komunikacja   | 198 105   | 777  | 11  | 1 252                              |
| Działalność finansowa i ubezpieczeniowa                            | 480 489   | 1 345                                      | 2   | 113                                |
| Działalność związana z obsługą rynku nieruchomości                 | 126 998   | 1 445                                      | 8   | 638                                |
| Działalność profesjonalna, naukowa i techniczna                    | 312 541   | 1 897                                      | 17  | 1 649                              |

Tabela 2. Dane przekazane przez płatników składek na ubezpieczenie wypadkowe w Informacji ZUS IWA za 2012 rok (dok.)

| Sekcje PKD   | Ubezpieczeni zgłoszeni do ubezpieczenia wypadkowego | Poszkodowani w wypadkach przy pracy ogółem | Poszkodowani w wypadkach przy pracy śmiertelnych i ciężkich | Zatrudnieni w warunkach zagrożenia |
|--|---|--|---|------------------------------------|
| Działalność w zakresie usług administrowania                                   | 577 721   | 5 001                                      | 34  | 5 576                              |
| Administracja publiczna i obrona narodowa, obowiązkowe ubezpieczenia społeczne | 733 962   | 5 249                                      | 16  | 2 509                              |
| Edukacja   | 1 107 355   | 7 097                                      | 22  | 4 600                              |
| Opieka zdrowotna i pomoc społeczna   | 702 408   | 9 228                                      | 31  | 5 802                              |
| Działalność związana z kulturą, rozrywką i rekreacją                           | 135 950   | 1 296                                      | 12  | 1 273                              |
| Pozostała działalność usługowa   | 135 204   | 701  | 7   | 575                                |
| Organizacje i zespoły eksterytorialne  | 1 288   | 3  | -   | -                                  |
| nieustalona sekcja gospodarki narodowej  | 567   | 2  | -   | -                                  |

Na rok składkowy od 1 kwietnia 2013 r. do 31 marca 2014 r. ZUS ustalił wysokość stopy procentowej składki dla 135,0 tys. płatników, tj. dla mniejszej o 1,1% liczbie płatników niż za poprzedni rok składkowy. Udział płatników składających po raz trzeci Informację ZUS IWA był zbliżony i wyniósł w 2012 r. (ZUS IWA za 2011 r.) - 83,7%, a w 2013 r. (ZUS IWA za 2012 r.) - 83,9% ogólnej liczby płatników, którzy złożyli tę Informację.

Ta grupa płatników będzie podlegać analizie w niniejszym opracowaniu.

Tabela 3. Płatnicy, którym ZUS ustalił wysokość stopy procentowej składki na ubezpieczenie wypadkowe na dany rok składkowy

| Rok składkowy  | 2012/2013 | 2013/2014 |
|--|-----------|-----------|
| liczba płatników składek na ubezpieczenie wypadkowe (w tys.) | 136,5     | 135,0     |

W nowym okresie składkowym ubezpieczenia wypadkowego, analogicznie jak w roku poprzednim obowiązuje Polska Klasyfikacja Działalności 2007 ze zmodyfikowanymi już w poprzednim okresie składkowym grupami działalności wraz z przypisanymi do nich, ustalonymi przez Ministra Pracy i Polityki Społecznej w przywołanym wyżej *Rozporządzeniu*, tzw. kategoriami ryzyka i stopą procentową składki (załącznik do opracowania nr 1).

Najwyższa stopa procentowa składki ustalona na okres od 1 kwietnia 2013 r. do 31 marca 2014 r. wynosi 3,86%. Oznacza to, że dla płatników zgłaszających do ubezpieczenia wypadkowego nie więcej niż 9 ubezpieczonych stopa procentowa składki, liczona jako 50% najwyższej spośród stóp procentowych ustalonych dla poszczególnych grup działalności, wynosi 1,93%.

Liczbę płatników, którzy w 2013 r. złożyli Informację ZUS IWA z danymi za 2012 rok oraz liczbę płatników, którzy tę Informację złożyli trzeci, kolejny raz, według grup działalności zgodnie z PKD 2007 zawiera tabela 4.

Jak wynika z poniższego zestawienia, najliczniejszą grupę płatników, którzy złożyli Informację ZUS IWA za trzy kolejne lata i którym ZUS ustalił stopę procentową składki na ubezpieczenie wypadkowe stanowili płatnicy prowadzący działalność: w zakresie przetwórstwa przemysłowego – 20,1% płatników, w handlu hurtowym i detalicznym – 18,5%, w edukacji – 15,9%.

Tabela 4. Płatnicy składek, którzy za 2012 rok złożyli Informację ZUS IWA według sekcji PKD

| Sekcje PKD  | OGÓŁEM         |              | w tym:<br>płatnicy, którzy złożyli<br>Informację ZUS IWA za trzy<br>kolejne lata |              |
|---|----------------|--------------|--|--------------|
|   | liczba         | w odsetkach  | liczba   | w odsetkach  |
| <b>Ogółem</b>   | <b>160 959</b> | <b>100,0</b> | <b>134 997</b>   | <b>100,0</b> |
| Rolnictwo, leśnictwo,<br>łowiectwo i rybactwo             | 3 137          | 1,9          | 2 722  | 2,0          |
| Górnictwo i wydobywanie                                   | 477            | 0,3          | 378  | 0,3          |
| Przetwórstwo przemysłowe                                  | 31 333         | 19,5         | 27 076   | 20,1         |
| Wytwarzanie i zaopatrywanie<br>w energię elektryczną, gaz | 620            | 0,4          | 546  | 0,4          |

Tabela 4. Płatnicy składek, którzy za 2012 rok złożyli Informację ZUS IWA według sekcji PKD (dok.)

| Sekcje PKD  | OGÓŁEM |             | w tym:<br>płatnicy, którzy złożyli<br>Informację ZUS IWA za trzy<br>kolejne lata |             |
|---|--------|-------------|--|-------------|
|   | liczba | w odsetkach | liczba   | w odsetkach |
| Dostawa wody,<br>gospodarowanie ściekami i<br>odpadami                                  | 2 340  | 1,5         | 2 020  | 1,5         |
| Budownictwo   | 15 507 | 9,6         | 12 029   | 8,9         |
| Handel hurtowy i detaliczny   | 30 926 | 19,2        | 25 032   | 18,5        |
| Transport i gospodarka<br>magazynowa  | 7 648  | 4,8         | 5 710  | 4,2         |
| Działalność związana z<br>zakwaterowaniem i usługami<br>gastronomicznymi                | 5 137  | 3,2         | 3 965  | 2,9         |
| Informacja i komunikacja  | 2 514  | 1,6         | 1 957  | 1,4         |
| Działalność finansowa i<br>ubezpieczeniowa  | 1 779  | 1,1         | 1 479  | 1,1         |
| Działalność związana z<br>obsługą rynku nieruchomości                                   | 2 944  | 1,8         | 2 565  | 1,9         |
| Działalność profesjonalna,<br>naukowa i techniczna                                      | 6 460  | 4,0         | 4 969  | 3,7         |
| Działalność w zakresie usług<br>administrowania   | 4 373  | 2,7         | 3 245  | 2,4         |
| Administracja publiczna i<br>obrona narodowa,<br>obowiązkowe ubezpieczenia<br>społeczne | 5 833  | 3,6         | 5 745  | 4,3         |
| Edukacja  | 23 601 | 14,7        | 21 442   | 15,9        |
| Opieka zdrowotna i pomoc<br>społeczna   | 8 904  | 5,5         | 7 892  | 5,8         |
| Działalność związana z<br>kulturą, rozrywką i rekreacją                                 | 3 389  | 2,1         | 2 923  | 2,2         |
| Pozostała działalność<br>usługowa   | 3 963  | 2,5         | 3 255  | 2,4         |



Tabela 4. Płatnicy składek, którzy za 2012 rok złożyli Informację ZUS IWA według sekcji PKD (dok.)

| Sekcje PKD                                 | OGÓLEM |             | w tym:<br>płatnicy, którzy złożyli<br>Informację ZUS IWA za trzy<br>kolejne lata |             |
|--|--------|-------------|--|-------------|
|  | liczba | w odsetkach | liczba   | w odsetkach |
| Organizacje i zespoły<br>eksterytorialne   | 39     | 0,0         | 35   | 0,0         |
| nieustalona sekcja gospodarki<br>narodowej | 35     | 0,0         | 12   | 0,0         |

Jak wcześniej wspomniano, w *Rozporządzeniu* do grup działalności przypisane są kategorie ryzyka wraz ze stopą procentową składki. Natomiast dla poszczególnych płatników kategorię ryzyka ustala ZUS.

Kategoria ryzyka ustalana jest przez ZUS dla poszczególnych płatników na podstawie danych wykazanych w Informacjach ZUS IWA za trzy kolejne, ostatnie lata kalendarzowe, w oparciu o cząstkowe kategorie ryzyka odpowiadające:

- wskaźnikowi poszkodowanych w wypadkach przy pracy ogółem,
- wskaźnikowi poszkodowanych w wypadkach przy pracy śmiertelnych i ciężkich,
- wskaźnikowi zatrudnionych w warunkach zagrożenia.

Tabela 5. Dane do ustalenia kategorii ryzyka przekazane przez płatników składek na ubezpieczenie wypadkowe, którzy złożyli po raz kolejny trzeci rok Informację ZUS IWA <sup>1)</sup>

| Wyszczególnienie   | 2011    | 2012    | 2011 = 100 |
|--|---------|---------|------------|
| Poszkodowani w wypadkach przy<br>pracy ogółem                            | 111 252 | 107 706 | 96,8       |
| w tym:<br>Poszkodowani w wypadkach przy<br>pracy śmiertelnych i ciężkich | 984     | 904     | 91,9       |
| Udział w %   | 0,9     | 0,8     | x          |
| Zatrudnieni w warunkach zagrożenia                                       | 290 034 | 282 528 | 97,4       |

1) dane za 2011 r. wg stanu na dzień 30 kwietnia 2012 r. i za 2012 r. wg stanu na dzień 30 kwietnia 2013 r.

Za 2012 rok płatnicy składek wykazali w Informacji ZUS IWA liczbę 107,7 tys. poszkodowanych w wypadkach przy pracy, w tym ok. 1,0 tys. poszkodowanych w wypadkach przy pracy śmiertelnych i ciężkich oraz 282,5 tys. osób zatrudnionych w warunkach zagrożenia, tj. w warunkach przekroczenia najwyższych dopuszczalnych stężeń i natężeń czynników szkodliwych dla zdrowia w środowisku pracy.

W 2012 r., w porównaniu do 2011 r., wykazano o 3,2% mniej poszkodowanych w wypadkach przy pracy, o 8,1% mniej poszkodowanych w wypadkach przy pracy śmiertelnych i ciężkich oraz o 2,6% mniej zatrudnionych w warunkach zagrożenia.

Rozpatrując zróżnicowanie terytorialne można zauważyć, że największą liczbę poszkodowanych w wypadkach przy pracy wykazali płatnicy z województwa mazowieckiego - 18,9%, wielkopolskiego - 12,1%, śląskiego - 11,8% i dolnośląskiego - 9,6% ogółu poszkodowanych w wypadkach przy pracy. Największą liczbę poszkodowanych w wypadkach przy pracy śmiertelnych i ciężkich wykazali płatnicy z województwa mazowieckiego - 16,3%, śląskiego - 14,8% i dolnośląskiego - 9,4% ogółu poszkodowanych. Natomiast najwięcej zatrudnionych w warunkach zagrożenia zgłosili płatnicy z województwa śląskiego - 28,1% oraz wielkopolskiego - 10,8% ogółu zatrudnionych w warunkach zagrożenia.

Tabela 6. Dane do ustalenia kategorii ryzyka przekazane przez płatników składek na ubezpieczenie wypadkowe w Informacji ZUS IWA (złożonej za kolejny, trzeci rok), według województw

| Województwo        | Poszkodowani w wypadkach przy pracy ogółem |                | Poszkodowani w wypadkach przy pracy śmiertelnych i ciężkich |            | Zatrudnieni w warunkach zagrożenia |                |
|--------------------|--|----------------|---|------------|------------------------------------|----------------|
|                    | 2011                                       | 2012           | 2011  | 2012       | 2011                               | 2012           |
| <b>OGÓŁEM</b>      | <b>111 252</b>                             | <b>107 706</b> | <b>984</b>  | <b>904</b> | <b>290 034</b>                     | <b>282 528</b> |
| Dolnośląskie       | 10 863                                     | 10 338         | 75  | 85         | 26 939                             | 24 911         |
| Kujawsko-pomorskie | 5 739                                      | 5 648          | 65  | 60         | 12 249                             | 12 472         |
| Lubelskie          | 4 055                                      | 3 853          | 21  | 21         | 14 091                             | 14 390         |
| Lubuskie           | 2 733                                      | 2 623          | 45  | 39         | 7 312                              | 7 018          |
| Łódzkie            | 5 652                                      | 5 240          | 36  | 61         | 8 123                              | 8 144          |
| Małopolskie        | 6 944                                      | 6 543          | 63  | 70         | 16 324                             | 15 748         |
| Mazowieckie        | 18 918                                     | 20 380         | 135   | 147        | 26 244                             | 19 645         |

Tabela 6. Dane do ustalenia kategorii ryzyka przekazane przez płatników składek na ubezpieczenie wypadkowe w Informacji ZUS IWA (złożonej za kolejny, trzeci rok) , według województw (dok.)

| Województwo             | Poszkodowani w wypadkach przy pracy ogółem |        | Poszkodowani w wypadkach przy pracy śmiertelnych i ciężkich |      | Zatrudnieni w warunkach zagrożenia |        |
|-------------------------|--|--------|---|------|------------------------------------|--------|
|                         | 2011                                       | 2012   | 2011  | 2012 | 2011                               | 2012   |
| Opolskie                | 2 163                                      | 2 220  | 38  | 16   | 7 686                              | 6 615  |
| Podkarpackie            | 3 829                                      | 3 394  | 41  | 25   | 12 947                             | 12 433 |
| Podlaskie               | 2 085                                      | 1 982  | 23  | 24   | 1 620                              | 1 274  |
| Pomorskie               | 6 992                                      | 6 513  | 60  | 49   | 14 483                             | 14 781 |
| Śląskie                 | 13 305                                     | 12 695 | 148   | 134  | 72 456                             | 79 434 |
| Świętokrzyskie          | 2 222                                      | 2 043  | 24  | 23   | 7 954                              | 7 387  |
| Warmińsko-mazurskie     | 3 795                                      | 3 640  | 33  | 25   | 6 977                              | 6 886  |
| Wielkopolskie           | 13 593                                     | 13 045 | 117   | 74   | 32 061                             | 30 414 |
| Zachodniopomorskie      | 4 365                                      | 4 261  | 20  | 24   | 12 630                             | 12 515 |
| nieustalone województwo | 3 999                                      | 3 288  | 40  | 27   | 9 938                              | 8 461  |

Najwięcej poszkodowanych w wypadkach przy pracy ogółem zgłosili płatnicy prowadzący działalność w przetwórstwie przemysłowym – 34,5% zgłoszonych poszkodowanych, w handlu – 12,6% oraz w budownictwie - 8,3%. Największa śmiertelność oraz liczba wypadków ciężkich wystąpiła w przetwórstwie przemysłowym – 32,1% zgłoszeń, w budownictwie – 18,9% oraz w transporcie i gospodarce magazynowej - 11,0%. W warunkach zagrożenia najczęściej zatrudnionych było w przetwórstwie przemysłowym – 55,5% zgłoszonych przez płatników, w górnictwie – 18,0% oraz w budownictwie – 9,0%.

Tabela 7. Poszkodowani w wypadkach przy pracy oraz zatrudnieni w warunkach zagrożenia zgłoszeni przez płatników w Informacji ZUS IWA za 2012 r. (złożonej za kolejny, trzeci rok) według sekcji PKD

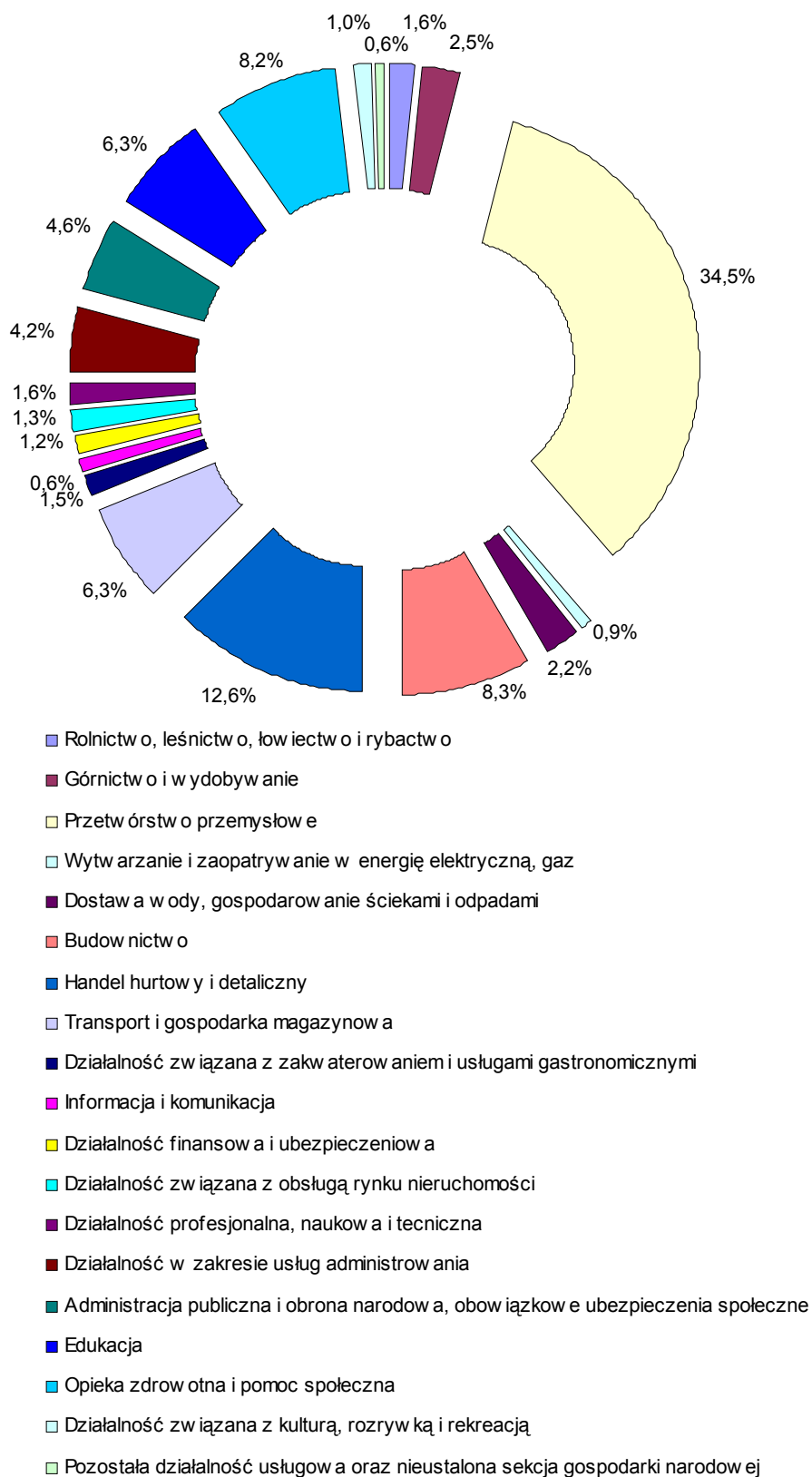
| Sekcje PKD   | Poszkodowani w wypadkach przy pracy ogółem | Poszkodowani w wypadkach przy pracy śmiertelnych i ciężkich | Zatrudnieni w warunkach zagrożenia |
|--|--|---|------------------------------------|
| <b>Ogółem</b>  | <b>107 706</b>                             | <b>904</b>  | <b>282 528</b>                     |
| Rolnictwo, leśnictwo, łowiectwo i rybactwo                                     | 1 779                                      | 28  | 2 790                              |
| Górnictwo i wydobywanie  | 2 690                                      | 38  | 50 744                             |
| Przetwórstwo przemysłowe   | 37 114                                     | 290   | 156 584                            |
| Wytwarzanie i zaopatrywanie w energię elektryczną, gaz                         | 921  | 20  | 3 477                              |
| Dostawa wody, gospodarowanie ściekami i odpadami                               | 2 401                                      | 29  | 4 737                              |
| Budownictwo  | 8 895                                      | 171   | 25 312                             |
| Handel hurtowy i detaliczny  | 13 527                                     | 86  | 6 577                              |
| Transport i gospodarka magazynowa  | 6 780                                      | 99  | 9 729                              |
| Działalność związana z zakwaterowaniem i usługami gastronomicznymi             | 1 648                                      | 6   | 353                                |
| Informacja i komunikacja   | 664  | 11  | 1 232                              |
| Działalność finansowa i ubezpieczeniowa  | 1 317                                      | 2   | 113                                |
| Działalność związana z obsługą rynku nieruchomości                             | 1 380                                      | 7   | 610                                |
| Działalność profesjonalna, naukowa i techniczna                                | 1 701                                      | 12  | 1 619                              |
| Działalność w zakresie usług administrowania                                   | 4 530                                      | 29  | 5 132                              |
| Administracja publiczna i obrona narodowa, obowiązkowe ubezpieczenia społeczne | 4 987                                      | 16  | 1 629                              |
| Edukacja   | 6 739                                      | 17  | 4 524                              |
| Opieka zdrowotna i pomoc społeczna   | 8 836                                      | 30  | 5 609                              |

Tabela 7. Poszkodowani w wypadkach przy pracy oraz zatrudnieni w warunkach zagrożenia zgłoszeni przez płatników w Informacji ZUS IWA za 2012 r. (złożonej za kolejny, trzeci rok) według sekcji PKD (dok.)

| Sekcje PKD   | Poszkodowani w wypadkach przy pracy ogółem | Poszkodowani w wypadkach przy pracy śmiertelnych i ciężkich | Zatrudnieni w warunkach zagrożenia |
|--|--|---|------------------------------------|
| Działalność związana z kulturą, rozrywką i rekreacją | 1 146                                      | 6   | 1 228                              |
| Pozostała działalność usługowa                       | 647  | 7   | 529                                |
| Organizacje i zespoły eksterytorialne                | 3  | -   | -                                  |
| nieustalona sekcja gospodarki narodowej              | 1  | -   | -                                  |

Z analizy liczby poszkodowanych w wypadkach przy pracy oraz zatrudnionych w warunkach zagrożenia, uzyskanej na podstawie Informacji ZUS IWA, w przeliczeniu na 1 000 ubezpieczonych zgłoszonych przez płatników do ubezpieczenia wypadkowego na dokumencie ZUS IWA w poszczególnych grupach działalności, wynika, że najczęściej poszkodowanych w wypadkach przy pracy odnotowano m.in. w rolnictwie, leśnictwie, łowiectwie i rybactwie (18,801), w grupie działalności związanej z dostawą wody, gospodarowaniem ściekami (18,725) oraz w budownictwie (18,721). Najwyższy wskaźnik wystąpienia wypadków śmiertelnych i ciężkich odnotowano w budownictwie (0,360), w rolnictwie, leśnictwie, łowiectwie i rybactwie (0,296), w grupie działalności związanej z dostawą wody, gospodarowaniem ściekami (0,226) oraz w górnictwie (0,211). Prawie 10 – krotnie wyższy wskaźnik od wskaźnika ogółem (29,135) dla wszystkich płatników zgłaszających zatrudnionych w warunkach zagrożenia odnotowano w górnictwie (282,200).

**Rys. 1 Poszkodowani w wypadkach przy pracy zgłoszeni przez płatników w Informacji ZUS IWA za rok 2012 r. (złożonej za kolejny, trzeci rok) według sekcji PKD**



**Rys. 2 Poszkodowani w wypadkach przy pracy w przeliczeniu na 1000 ubezpieczonych zgłoszonych przez płatników składek do ubezpieczenia wypadkowego w Informacji ZUS IWA za 2012 r. (złożonej za kolejny, trzeci rok), według sekcji PKD**

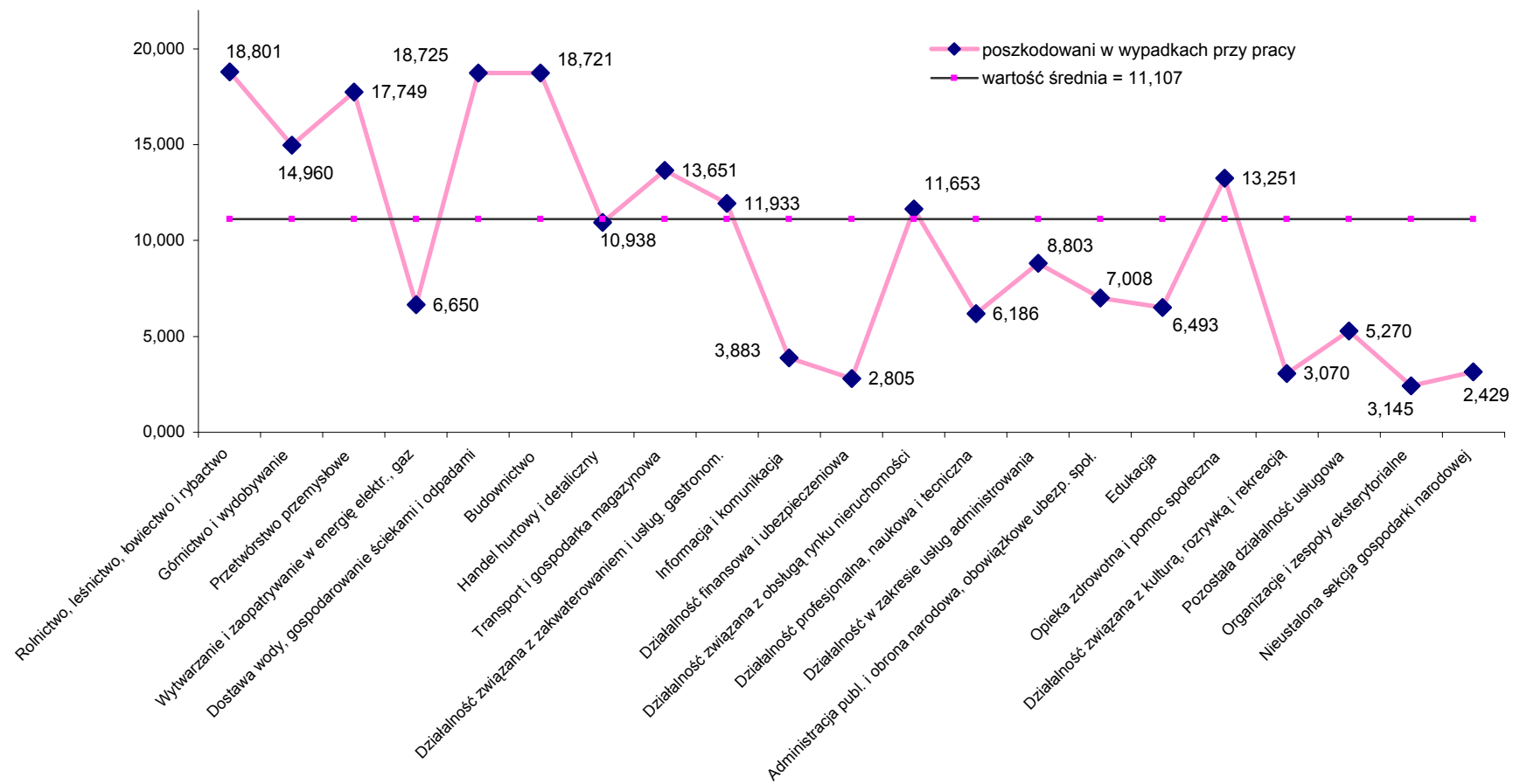


Tabela 8. Poszkodowani w wypadkach przy pracy oraz zatrudnieni w warunkach zagrożenia w przeliczeniu na 1 000 ubezpieczonych podanych przez płatników składek do ubezpieczenia wypadkowego, zgłoszonych w Informacji ZUS IWA za 2012 r. (złożonej za kolejny, trzeci rok), według sekcji PKD

| Sekcje PKD   | Poszkodowani w wypadkach przy pracy ogółem | Poszkodowani w wypadkach przy pracy śmiertelnych i ciężkich | Zatrudnieni w warunkach zagrożenia |
|--|--|---|------------------------------------|
| <b>Ogółem</b>  | <b>11,107</b>                              | <b>0,093</b>  | <b>29,135</b>                      |
| Rolnictwo, leśnictwo, łowiectwo i rybactwo                                     | 18,801                                     | 0,296   | 29,486                             |
| Górnictwo i wydobywanie  | 14,960                                     | 0,211   | 282,200                            |
| Przetwórstwo przemysłowe   | 17,749                                     | 0,139   | 74,882                             |
| Wytwarzanie i zaopatrywanie w energię elektryczną, gaz                         | 6,650                                      | 0,144   | 25,105                             |
| Dostawa wody, gospodarowanie ściekami i odpadami                               | 18,725                                     | 0,226   | 36,943                             |
| Budownictwo  | 18,721                                     | 0,360   | 53,273                             |
| Handel hurtowy i detaliczny  | 10,938                                     | 0,070   | 5,318                              |
| Transport i gospodarka magazynowa  | 13,651                                     | 0,199   | 19,589                             |
| Działalność związana z zakwaterowaniem i usługami gastronomicznymi             | 11,933                                     | 0,043   | 2,556                              |
| Informacja i komunikacja   | 3,883                                      | 0,064   | 7,205                              |
| Działalność finansowa i ubezpieczeniowa  | 2,805                                      | 0,004   | 0,241                              |
| Działalność związana z obsługą rynku nieruchomości                             | 11,653                                     | 0,059   | 5,151                              |
| Działalność profesjonalna, naukowa i techniczna                                | 6,186                                      | 0,044   | 5,888                              |
| Działalność w zakresie usług administrowania                                   | 8,803                                      | 0,056   | 9,973                              |
| Administracja publiczna i obrona narodowa, obowiązkowe ubezpieczenia społeczne | 7,008                                      | 0,022   | 2,289                              |
| Edukacja   | 6,493                                      | 0,016   | 4,359                              |



Tabela 8. Poszkodowani w wypadkach przy pracy oraz zatrudnieni w warunkach zagrożenia w przeliczeniu na 1 000 ubezpieczonych podanych przez płatników składek do ubezpieczenia wypadkowego, zgłoszonych w Informacji ZUS IWA za 2012 r. (złożonej za kolejny, trzeci rok), według sekcji PKD (dok.)

| Sekcje PKD   | Poszkodowani w wypadkach przy pracy ogółem | Poszkodowani w wypadkach przy pracy śmiertelnych i ciężkich | Zatrudnieni w warunkach zagrożenia |
|--|--|---|------------------------------------|
| Opieka zdrowotna i pomoc społeczna                   | 13,251                                     | 0,045   | 8,412                              |
| Działalność związana z kulturą, rozrywką i rekreacją | 3,070                                      | 0,016   | 3,290                              |
| Pozostała działalność usługowa                       | 5,270                                      | 0,057   | 4,309                              |
| Organizacje i zespoły eksterytorialne                | 2,429                                      | -   | -                                  |
| nieustalona sekcja gospodarki narodowej              | 3,145                                      | -   | -                                  |

Sposób wyliczenia kategorii ryzyka określa § 4 *Rozporządzenia*, natomiast sposób ustalania kategorii ryzyka dla płatników składek określa § 5. (Załącznik nr 2 do opracowania).

Drugim elementem, obok kategorii ryzyka, wpływającym na stopę procentową składki na ubezpieczenie wypadkowe, tj. na jej obniżenie lub podwyższenie, ustalonym dla poszczególnych płatników w ramach grup działalności, jest tzw. wskaźnik korygujący.

Wskaźnik korygujący jest ustalany indywidualnie dla każdego płatnika składek na podstawie różnicy między kategorią ryzyka określoną w *Rozporządzeniu* dla grupy działalności, do której płatnik należy, a kategorią ryzyka ustaloną przez ZUS dla danego płatnika na podstawie złożonych przez niego informacji o wypadkowości za trzy kolejne, ostatnie lata kalendarzowe.

Od 1 kwietnia 2009 r. obowiązuje 11 wskaźników korygujących. Rozpiętość wskaźnika korygującego wynosi od 0,5 do 1,5.

Tabela 9. Płatnicy składek, którym ZUS ustalił wskaźnik korygujący na rok składkowy od 1 kwietnia 2013 r. do 31 marca 2014 r. <sup>1)</sup>

| Wysokość wskaźnika korygującego | Rok składkowy 2013/2014 |              |
|---------------------------------|-------------------------|--------------|
|                                 | liczba płatników        | w odsetkach  |
| <b>Ogółem</b>                   | <b>134 997</b>          | <b>100,0</b> |
| 0,50                            | 10 212                  | 7,6          |
| 0,60                            | 8 859                   | 6,6          |
| 0,70                            | 6 913                   | 5,1          |
| 0,80                            | 15 893                  | 11,8         |
| 0,90                            | 46 727                  | 34,6         |
| 1,00                            | 32 114                  | 23,8         |
| 1,10                            | 5 129                   | 3,8          |
| 1,20                            | 2 960                   | 2,2          |
| 1,30                            | 1 968                   | 1,4          |
| 1,40                            | 1 697                   | 1,2          |
| 1,50                            | 2 525                   | 1,9          |

<sup>1)</sup> Liczba płatników wg stanu na dzień 30 kwietnia 2013 r.

Największej grupie płatników – 46,7 tys. (co stanowiło 34,6% płatników, którym ZUS ustalił wskaźnik korygujący) ZUS ustalił ten wskaźnik na poziomie 0,9. Oznacza to, że zgodnie z *Rozporządzeniem*, dla tych płatników kategoria ryzyka była niższa o 2 kategorie od kategorii ryzyka ustalonej dla grupy działalności, do której należy płatnik ze względu na rodzaj wykonywanej działalności, co skutkowało obniżeniem stopy procentowej składki. Dla grupy płatników stanowiącej 3,8%, z ustalonym wskaźnikiem na poziomie 1,1, kategoria ryzyka była wyższa o 2 kategorie ryzyka ustalonej dla grupy działalności, czego wynikiem było podwyższenie stopy procentowej składki. Na tym samym poziomie ustalono wskaźnik dla 23,8% płatników.

Wysokości dopuszczalnych wartości indywidualnego wskaźnika korygującego obowiązujące od 1 kwietnia 2009 r. zawiera Załącznik nr 3.

**Rys. 3 Płatnicy składek, którym ZUS ustalił wskaźnik korygujący na rok składkowy od 1 kwietnia 2013 r. do 31 marca 2014 r.**

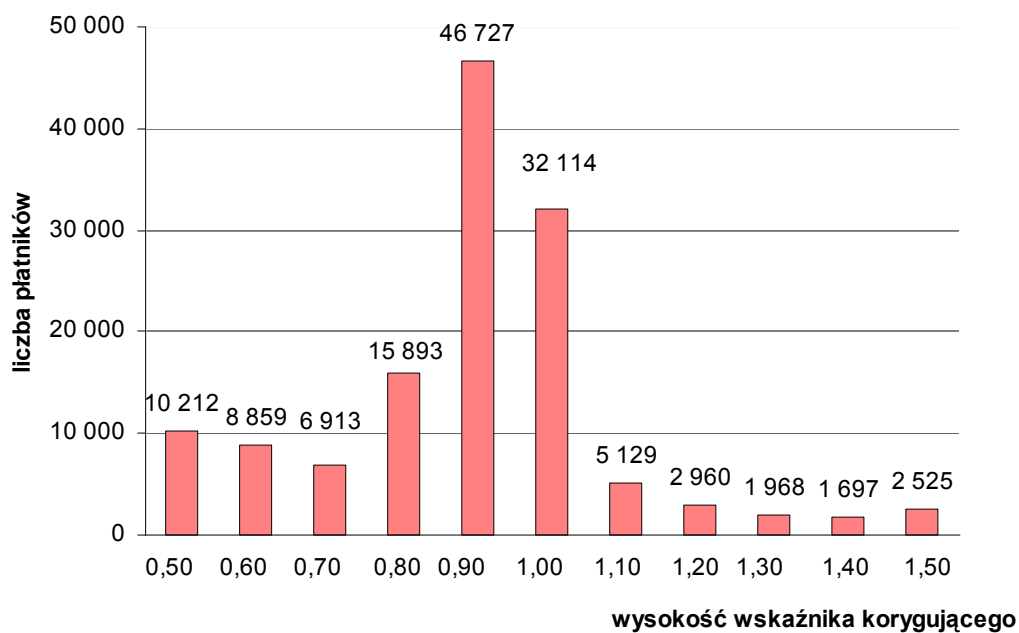


Tabela 10. Płatnicy składek na ubezpieczenie wypadkowe, którym ZUS ustalił wskaźnik korygujący na podstawie Informacji ZUS IWA złożonej za kolejny, trzeci rok

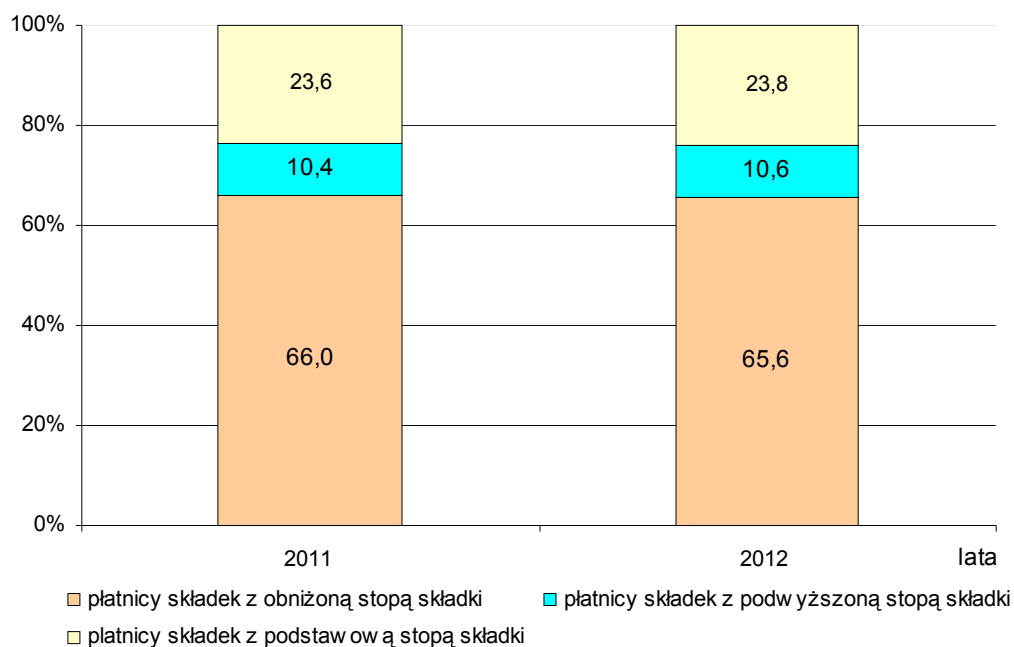
| Wyszczególnienie                                     | 2011           | 2012           |
|--|----------------|----------------|
| Płatnicy składek na ubezpieczenie wypadkowe - ogółem | <b>136 460</b> | <b>134 997</b> |
| którym:  |                |                |
| obniżono stopę składki                               | 90 012         | 88 604         |
| podwyższono stopę składki                            | 14 256         | 14 279         |
| utrzymano podstawową stopę składki                   | 32 192         | 32 114         |

Tabela 11. Struktura płatników składek na ubezpieczenie wypadkowe, którym ZUS ustalił wskaźnik korygujący na podstawie Informacji ZUS IWA złożonej za kolejny, trzeci rok

| Wyszczególnienie                                     | 2011        | 2012  |
|--|-------------|-------|
|  | w odsetkach |       |
| Płatnicy składek na ubezpieczenie wypadkowe - ogółem | 100,0       | 100,0 |
| którym:  |             |       |
| obniżono stopę składki                               | 66,0        | 65,6  |
| podwyższono stopę składki                            | 10,4        | 10,6  |
| utrzymano podstawową stopę składki                   | 23,6        | 23,8  |

Stopę procentową składki na ubezpieczenie wypadkowe obniżono w przypadku 65,6% płatników, podwyższono – 10,6%.

**Rys. 4** Struktura płatników składek na ubezpieczenie wypadkowe, którym ZUS ustalił wskaźnik korygujący na podstawie Informacji ZUS IWA złożonej za kolejny, trzeci rok



W porównaniu do poprzedniego roku, liczba płatników, którym ZUS ustalił wskaźnik korygujący zmalała o 1,1%. Nieznacznym zmianom, w porównaniu z 2011 r., uległa struktura płatników, którym podwyższono/obniżono lub utrzymano stopę procentową składki. Nastąpił spadek o 1,6% liczby płatników, którym obniżono stopę procentową składki oraz o zaledwie 0,2% liczby płatników, którym utrzymano stopę procentową składki na podstawowym poziomie. Również minimalny był wzrost liczby płatników, którym podwyższono stopę procentową składki - o 0,2% .

Przeciętna stopa procentowa składki na ubezpieczenie wypadkowe na jednego płatnika, ustalona dla płatników, którzy złożyli za 2012 rok (trzeci kolejny raz) Informację ZUS IWA wyniosła – analogicznie jak w roku poprzednim - 1,13% (wyliczona jako średnia ważona liczbą płatników).

Ustalona dla danego płatnika składek stopa procentowa składki na ubezpieczenie wypadkowe obowiązuje przy wyliczaniu należnych składek za wszystkich ubezpieczonych, zgłoszonych do ubezpieczenia wypadkowego przez tego płatnika.

Strukturę płatników według liczby ubezpieczonych zgłoszonych do ubezpieczenia wypadkowego za 2012 r. przedstawia tabela 12.

Tabela 12. Ubezpieczeni wykazani w Informacji ZUS IWA za 2012 r. (złożonej za kolejny, trzeci rok) do ubezpieczenia wypadkowego, przez płatników, którym ZUS ustalił stopę procentową składki

| Liczba ubezpieczonych wykazanych do ubezpieczenia wypadkowego | Płatnicy składek |              | Ubezpieczeni wykazani przez płatnika w Informacji ZUS IWA do ubezpieczenia wypadkowego |              |
|---|------------------|--------------|--|--------------|
|   | liczba           | w odsetkach  | liczba   | w odsetkach  |
| <b>OGÓŁEM</b>   | <b>134 997</b>   | <b>100,0</b> | <b>9 697 167</b>   | <b>100,0</b> |
| 10-20   | 59 627           | 44,2         | 870 659  | 9,0          |
| 21-25   | 13 772           | 10,2         | 315 015  | 3,2          |
| 26-50   | 29 028           | 21,5         | 1 042 946  | 10,8         |
| 51-100  | 18 425           | 13,6         | 1 281 253  | 13,2         |
| 101-200   | 7 775            | 5,8          | 1 076 495  | 11,1         |
| 201-300   | 2 509            | 1,9          | 608 354  | 6,3          |
| 301-400   | 1 120            | 0,8          | 386 132  | 4,0          |

Tabela 12. Ubezpieczeni wykazani w Informacji ZUS IWA za 2012 r. (złożonej za kolejny, trzeci rok) do ubezpieczenia wypadkowego, przez płatników, którym ZUS ustalił stopę procentową składki (dok.)

| Liczba ubezpieczonych wykazanych do ubezpieczenia wypadkowego | Płatnicy składek |             | Ubezpieczeni wykazani przez płatnika w Informacji ZUS IWA do ubezpieczenia wypadkowego |             |
|---|------------------|-------------|--|-------------|
|   | liczba           | w odsetkach | liczba   | w odsetkach |
| 401-500   | 700              | 0,5         | 311 238  | 3,2         |
| 501-600   | 421              | 0,3         | 230 414  | 2,4         |
| 601-700   | 287              | 0,2         | 186 612  | 1,9         |
| 701-800   | 227              | 0,2         | 169 078  | 1,7         |
| 801-900   | 167              | 0,1         | 141 694  | 1,5         |
| 901-1000  | 123              | 0,1         | 116 313  | 1,2         |
| 1001 i więcej   | 816              | 0,6         | 2 960 964  | 30,5        |

Różnicowanie składki na ubezpieczenie wypadkowe ma na celu motywowanie płatników składek do efektywnych działań w zakresie prewencji wypadkowej oraz do przestrzegania przepisów bhp. O wysokości składki na ubezpieczenie wypadkowe ustalonej przez ZUS decydują bowiem dane dotyczące liczby zatrudnionych w warunkach zagrożenia oraz liczby poszkodowanych w wypadkach przy pracy. W zależności od stwierdzonej u płatnika liczby wypadków przy pracy i osób zatrudnionych w warunkach zagrożenia, wysokość stopy procentowej może być podniesiona lub obniżona.

### Podsumowanie

1. Informację o danych do ustalenia składki na ubezpieczenie wypadkowe ZUS IWA za 2012 r., według stanu na dzień 30 kwietnia 2013 r., złożyło 161,0 tys. płatników składek, tj. o 1,3% mniej niż za 2011 r.
2. ZUS ustalił wysokość stopy procentowej składki na ubezpieczenie wypadkowe na okres składkowy od 1 kwietnia 2013 r. do 30 marca 2014 r. 135,0 tys. płatnikom składek, tj. o 1,1% mniejszej liczbie płatników niż za poprzedni okres składkowy.

3. Płatnicy wykazali w Informacji ZUS IWA (złożonej trzeci, kolejny raz) liczbę 107,7 tys. poszkodowanych w wypadkach przy pracy, w tym 1,0 tys. poszkodowanych w wypadkach przy pracy śmiertelnych i ciężkich oraz 282,5 tys. osób zatrudnionych w warunkach zagrożenia.
4. W porównaniu do danych przekazanych za 2011 r. wykazano o 3,2% mniej poszkodowanych w wypadkach przy pracy, o 8,1% mniej poszkodowanych w wypadkach przy pracy śmiertelnych i ciężkich oraz o 2,6% mniej zatrudnionych w warunkach zagrożenia.
5. Jak wynika z powyższych danych, przy niewielkim spadku, w porównaniu z rokiem poprzednim, liczby ubezpieczonych zgłoszonych przez płatników do ubezpieczenia wypadkowego (o 0,3%), zmalała liczba poszkodowanych w wypadkach przy pracy oraz liczba zatrudnionych w warunkach zagrożenia.
6. Przeciętna stopa procentowa składki na ubezpieczenie wypadkowe na jednego płatnika, ustalona dla płatników którzy złożyli za 2012 r. (trzeci, kolejny raz) Informację ZUS IWA wyniosła 1,13 %, tj. analogicznie jak w roku poprzednim
7. W przypadku 65,6% płatników składek na ubezpieczenie wypadkowe obniżono stopę składki, w 10,6% - podwyższono stopę składki, w 23,8% utrzymano podstawową stopę składki. Dla porównania w 2011 r. w przypadku 66,0% płatników składek na ubezpieczenie wypadkowe obniżono stopę składki, w 10,4% - podwyższono stopę składki, w 23,6% utrzymano podstawową stopę składki. A zatem struktura płatników składek na ubezpieczenie wypadkowe pod tym względem nie uległa istotnym zmianom.

## Załącznik nr 1

Dz.U.2002.200.1692 z późn. zm.

rozporządzenie Ministra Pracy i Polityki Społecznej z dnia 29 listopada 2002 r.

**Różnicowanie stopy procentowej składki na ubezpieczenie społeczne z tytułu wypadków przy pracy i chorób zawodowych w zależności od zagrożeń zawodowych i ich skutków.**

Załącznik do rozporządzenia Ministra Pracy i Polityki Społecznej z dnia 14 marca 2012r. (poz. 285)

### GRUPY DZIAŁALNOŚCI, KATEGORIE RYZYKA I STOPY PROCENTOWE SKŁADKI NA UBEZPIECZENIE WYPADKOWE DLA GRUP DZIAŁALNOŚCI

| Lp. | Grupy działalności  | Kod PKD* | Kategorie ryzyka | Stopy procentowe składki (%) |
|-----|---|----------|------------------|------------------------------|
| 1   | 2   | 3        | 4                | 5                            |
| 1   | Uprawy rolne, chów i hodowla zwierząt, łowiectwo, włączając działalność usługową  | A-01     | 9                | 2,53                         |
| 2   | Leśnictwo i pozyskiwanie drewna   | A-02     | 13               | 3,60                         |
| 3   | Rybactwo  | A-03     | 5                | 1,47                         |
| 4   | Wydobywanie węgla kamiennego i węgla brunatnego (lignitu)   | B-05     | 14               | 3,86                         |
| 5   | Górnictwo ropy naftowej i gazu ziemnego   | B-06     | 12               | 3,33                         |
| 6   | Górnictwo rud metali  | B-07     | 13               | 3,60                         |
| 7   | Pozostałe górnictwo i wydobywanie   | B-08     | 7                | 2,00                         |
| 8   | Działalność usługowa wspomagająca górnictwo i wydobywanie   | B-09     | 10               | 2,80                         |
| 9   | Produkcja artykułów spożywczych   | C-10     | 6                | 1,73                         |
| 10  | Produkcja napojów   | C-11     | 6                | 1,73                         |
| 11  | Produkcja wyrobów tytoniowych   | C-12     | 4                | 1,20                         |
| 12  | Produkcja wyrobów tekstylnych   | C-13     | 5                | 1,47                         |
| 13  | Produkcja odzieży   | C-14     | 3                | 0,93                         |
| 14  | Produkcja skór i wyrobów ze skór wyprawionych   | C-15     | 4                | 1,20                         |
| 15  | Produkcja wyrobów z drewna oraz korka, z wyłączeniem mebli; produkcja wyrobów ze słomy i materiałów używanych do wyplatania | C-16     | 9                | 2,53                         |
| 16  | Produkcja papieru i wyrobów z papieru   | C-17     | 7                | 2,00                         |
| 17  | Poligrafia i reprodukcja zapisanych nośników informacji   | C-18     | 3                | 0,93                         |
| 18  | Wytwarzanie i przetwarzanie koksu i produktów rafinacji ropy naftowej   | C-19     | 5                | 1,47                         |
| 19  | Produkcja chemikaliów i wyrobów chemicznych   | C-20     | 5                | 1,47                         |
| 20  | Produkcja podstawowych substancji farmaceutycznych oraz leków i pozostałych wyrobów farmaceutycznych                        | C-21     | 4                | 1,20                         |
| 21  | Produkcja wyrobów z gumy i tworzyw sztucznych   | C-22     | 6                | 1,73                         |
| 22  | Produkcja wyrobów z pozostałych mineralnych surowców niemetalicznych  | C-23     | 8                | 2,26                         |
| 23  | Produkcja metali  | C-24     | 10               | 2,80                         |
| 24  | Produkcja metalowych wyrobów gotowych, z wyłączeniem maszyn i urządzeń  | C-25     | 7                | 2,00                         |
| 25  | Produkcja komputerów, wyrobów elektronicznych i optycznych  | C-26     | 4                | 1,20                         |
| 26  | Produkcja urządzeń elektrycznych  | C-27     | 6                | 1,73                         |
| 27  | Produkcja maszyn i urządzeń, gdzie indziej niesklasyfikowana  | C-28     | 7                | 2,00                         |
| 28  | Produkcja pojazdów samochodowych, przyczep i naczep, z wyłączeniem motocykli  | C-29     | 6                | 1,73                         |
| 29  | Produkcja pozostałego sprzętu transportowego  | C-30     | 9                | 2,53                         |
| 30  | Produkcja mebli   | C-31     | 7                | 2,00                         |



| Lp. | Grupy działalności   | Kod PKD* | Kategorie ryzyka | Stopy procentowe składki (%) |
|-----|--|----------|------------------|------------------------------|
| 31  | Pozostała produkcja wyrobów  | C-32     | 5                | 1,47                         |
| 32  | Naprawa, konserwacja i instalowanie maszyn i urządzeń  | C-33     | 7                | 2,00                         |
| 33  | Wytwarzanie i zaopatrywanie w energię elektryczną, gaz, parę wodną, gorącą wodę i powietrze do układów klimatyzacyjnych  | D-35     | 5                | 1,47                         |
| 34  | Pobór, uzdatnianie i dostarczanie wody   | E-36     | 6                | 1,73                         |
| 35  | Odprowadzanie i oczyszczanie ścieków   | E-37     | 5                | 1,47                         |
| 36  | Działalność związana ze zbieraniem, przetwarzaniem i unieszkodliwianiem odpadów; odzysk surowców   | E-38     | 8                | 2,26                         |
| 37  | Działalność związana z rekultywacją i pozostała działalność usługowa związana z gospodarką odpadami  | E-39     | 5                | 1,47                         |
| 38  | Roboty budowlane związane ze wznoszeniem budynków  | F-41     | 7                | 2,00                         |
| 39  | Roboty związane z budową obiektów inżynierii lądowej i wodnej  | F-42     | 8                | 2,26                         |
| 40  | Roboty budowlane specjalistyczne   | F-43     | 6                | 1,73                         |
| 41  | Handel hurtowy i detaliczny pojazdami samochodowymi; naprawa pojazdów samochodowych  | G-45     | 3                | 0,93                         |
| 42  | Handel hurtowy, z wyłączeniem handlu pojazdami samochodowymi   | G-46     | 4                | 1,20                         |
| 43  | Handel detaliczny, z wyłączeniem handlu detalicznego pojazdami samochodowymi   | G-47     | 3                | 0,93                         |
| 44  | Transport lądowy oraz transport rurociągowy  | H-49     | 5                | 1,47                         |
| 45  | Transport wodny  | H-50     | 5                | 2,00                         |
| 46  | Transport lotniczy   | H-51     | 4                | 1,20                         |
| 47  | Magazynowanie i działalność usługowa wspomagająca transport  | H-52     | 6                | 1,73                         |
| 48  | Działalność pocztowa i kurierska   | H-53     | 5                | 1,47                         |
| 49  | Działalność związana z zakwaterowaniem i usługami gastronomicznymi   | I        | 3                | 0,93                         |
| 50  | Informacja i komunikacja   | J        | 5                | 0,93                         |
| 51  | Działalność finansowa i ubezpieczeniowa  | K        | 2                | 0,67                         |
| 52  | Działalność związana z obsługą rynku nieruchomości   | L        | 3                | 0,93                         |
| 53  | Działalność profesjonalna, naukowa i techniczna  | M        | 3                | 0,93                         |
| 54  | Wynajem i dzierżawa  | N-77     | 4                | 1,20                         |
| 55  | Działalność związana z zatrudnieniem   | N-78     | 4                | 1,20                         |
| 56  | Działalność organizatorów turystyki, pośredników i agentów turystycznych oraz pozostała działalność usługowa w zakresie rezerwacji i działalności z nią związane | N-79     | 5                | 0,67                         |
| 57  | Działalność detektywistyczna i ochroniarska  | N-80     | 3                | 0,93                         |
| 58  | Działalność usługowa związana z utrzymaniem porządku w budynkach i zagospodarowaniem terenów zieleni   | N-81     | 5                | 1,47                         |
| 59  | Działalność związana z administracyjną obsługą biura i pozostała działalność wspomagająca prowadzenie działalności gospodarczej                                  | N-82     | 2                | 0,67                         |
| 60  | Administracja publiczna i obrona narodowa; obowiązkowe zabezpieczenia społeczne, organizacje i zespoły eksterytorialne   | O,U      | 3                | 0,93                         |
| 61  | Edukacja   | P        | 3                | 0,93                         |
| 62  | Opieka zdrowotna i pomoc społeczna   | Q        | 4                | 1,20                         |
| 63  | Działalność związana z kulturą, rozrywką i rekreacją   | R        | 3                | 0,93                         |
| 64  | Pozostała działalność usługowa, gospodarstwa domowe zatrudniające pracowników; gospodarstwa domowe produkujące wyroby i świadczące usługi na własne potrzeby     | S,T      | 3                | 0,93                         |

\* Kod PKD określony w przepisach rozporządzenia Rady Ministrów z dnia 24 grudnia 2007 r. w sprawie Polskiej Klasyfikacji Działalności (PKD) (Dz. U. Nr 251, poz. 1885 oraz z 2009 r. Nr 59, poz. 489).

Dz.U.2002.200.1692 z późn. zm.

rozporządzenie Ministra Pracy i Polityki Społecznej z dnia 29 listopada 2002 r.

**Różnicowanie stopy procentowej składki na ubezpieczenie społeczne z tytułu wypadków przy pracy i chorób zawodowych w zależności od zagrożeń zawodowych i ich skutków.**

## **§ 4.**

§ 4. 1. Kategorie ryzyka dla grup działalności ustala się w oparciu o cząstkowe kategorie ryzyka  $K_1$ ,  $K_2$ ,  $K_3$ ,  $K_4$  dla grup działalności, przez obliczenie średniej arytmetycznej z tych cząstkowych kategorii ryzyka według następującego wzoru:

$$K_{DX} = \frac{K_1 + K_2 + K_3 + K_4}{4}$$

gdzie znaczenie poszczególnych symboli jest następujące:

- 1)  $K_{DX}$  - kategoria ryzyka dla danej grupy działalności;
- 2)  $K_1$  - kategoria ryzyka odpowiadająca wskaźnikowi poszkodowanych w wypadkach przy pracy ogółem;
- 3)  $K_2$  - kategoria ryzyka odpowiadająca wskaźnikowi poszkodowanych w wypadkach przy pracy śmiertelnych i ciężkich;
- 4)  $K_3$  - kategoria ryzyka odpowiadająca wskaźnikowi zatrudnionych w warunkach zagrożenia, które występują w razie przekroczenia najwyższych dopuszczalnych stężeń i natężeń czynników szkodliwych dla zdrowia w środowisku pracy;
- 5)  $K_4$  - kategoria ryzyka odpowiadająca wskaźnikowi chorób zawodowych.

2. Podstawę ustalania cząstkowych kategorii ryzyka, o których mowa w ust. 1, stanowią średnie arytmetyczne wskaźników częstości, o których mowa w art. 30 ust. 2 ustawy z dnia 30 października 2002 r. o ubezpieczeniu społecznym z tytułu wypadków przy pracy i chorób zawodowych, zwanej dalej "ustawą". Średnie arytmetyczne wskaźników częstości są obliczane z trzech lat kalendarzowych, o których mowa w art. 30 ust. 4 ustawy.

3. Wskaźniki częstości:

- 1) poszkodowanych w wypadkach przy pracy ogółem oraz
  - 2) poszkodowanych w wypadkach przy pracy śmiertelnych i ciężkich
- są obliczane w przeliczeniu na umowną liczbę 1.000 pracujących i ustalane odrębnie za pełny rok kalendarzowy dla grup działalności;
- 3) zatrudnionych w warunkach zagrożenia, które występują w razie przekroczenia najwyższych dopuszczalnych stężeń i natężeń czynników szkodliwych dla zdrowia w środowisku pracy oraz
  - 4) stwierdzonych chorób zawodowych
- są obliczane w przeliczeniu na umowną liczbę 1.000 zatrudnionych i ustalane odrębnie za pełny rok kalendarzowy dla grup działalności.

## **§ 5.**

§ 5. 1. Kategorie ryzyka dla płatników składek ustala się w oparciu o cząstkowe kategorie ryzyka  $K_1$ ,  $K_2$  i  $K_3$  dla płatników składek, przez obliczenie średniej ważonej z tych cząstkowych kategorii ryzyka, według następującego wzoru:

$$K_{ZX} = \frac{K_1 + K_2 + 2K_3}{4}$$

gdzie znaczenie poszczególnych symboli jest następujące:

- 1)  $K_{ZX}$  - kategoria ryzyka dla danego płatnika składek;

- 2)  $K_1$  - kategoria ryzyka odpowiadająca wskaźnikowi poszkodowanych w wypadkach przy pracy ogółem;
- 3)  $K_2$  - kategoria ryzyka odpowiadająca wskaźnikowi poszkodowanych w wypadkach przy pracy śmiertelnych i ciężkich;
- 4)  $K_3$  - kategoria ryzyka odpowiadająca wskaźnikowi zatrudnionych w warunkach zagrożenia, które występują w razie przekroczenia najwyższych dopuszczalnych stężeń i natężeń czynników szkodliwych dla zdrowia w środowisku pracy.

2. Podstawę ustalenia cząstkowych kategorii ryzyka, o których mowa w ust. 1, stanowią średnie arytmetyczne wskaźników częstości, o których mowa w art. 31 ust. 3 ustawy. Średnie arytmetyczne wskaźników częstości są obliczane z trzech kolejnych, ostatnich lat kalendarzowych.

3. Wskaźniki częstości:

- 1) poszkodowanych w wypadkach przy pracy ogółem ( $W_1$ ),
  - 2) poszkodowanych w wypadkach przy pracy śmiertelnych i ciężkich ( $W_2$ ),
  - 3) zatrudnionych w warunkach zagrożenia, które występują w razie przekroczenia najwyższych dopuszczalnych stężeń czynników szkodliwych dla zdrowia w środowisku pracy ( $W_3$ )
- są obliczane w przeliczeniu na umowną liczbę 1.000 ubezpieczonych, w rozumieniu art. 28 ust. 3 ustawy, oraz ustalane odrębnie za pełny rok kalendarzowy dla płatników składek.

4. Wskaźniki częstości na 1.000 ubezpieczonych  $W_1$ ,  $W_2$  i  $W_3$ , o których mowa w ust. 3, oblicza się dla płatników składek odpowiednio według następujących wzorów:

$$1) W_1 = \frac{P_1}{U} \times 1.000,$$

$$2) W_2 = \frac{P_2}{U} \times 1.000,$$

$$3) W_3 = \frac{P_3}{U} \times 1.000,$$

gdzie znaczenie poszczególnych symboli jest następujące:

- 1)  $P_1$  - liczba poszkodowanych w wypadkach przy pracy ogółem;
- 2)  $P_2$  - liczba poszkodowanych w wypadkach przy pracy śmiertelnych i ciężkich;
- 3)  $P_3$  - liczba zatrudnionych w warunkach zagrożenia, które występują w razie przekroczenia najwyższych dopuszczalnych stężeń i natężeń czynników szkodliwych dla zdrowia w środowisku pracy;
- 4)  $U$  - liczba ubezpieczonych, o których mowa w ust. 3, zaokrąglona do pełnych jednostki zgodnie z zasadą matematyczną.

**PRZEDZIAŁY WARTOŚCI WSKAŹNIKÓW CZĘSTOŚCI STANOWIĄCE PODSTAWĘ DO  
USTALANIA CZĄSTKOWYCH KATEGORII RYZYKA WEDŁUG WSKAŹNIKÓW CZĘSTOŚCI  
WYPADKÓW PRZY PRACY, CHOROÓB ZAWODOWYCH ORAZ PRACOWNIKÓW  
ZATRUDNIONYCH W WARUNKACH ZAGROŻENIA**

| Kategoria<br>ryzyka | Wskaźniki częstości (średnia z trzech lat kalendarzowych) na 1.000 osób |                                   |  |  |
|---------------------|---|-----------------------------------|--|--|
|                     | poszkodowanych w wypadkach<br>przy pracy                                |                                   | zatrudnionych w<br>warunkach<br>zagrożenia | poszkodowanych<br>wskutek chorób<br>zawodowych |
|                     | ogółem  | w tym: śmiertelnych<br>i ciężkich |  |  |
| 30                  | 44,3 - i więcej   | 1,087 - i więcej                  | 991 - i więcej                             | 8,31 - i więcej                                |
| 29                  | 42,7 - 44,2   | 1,047 - 1,086                     | 956 - 990                                  | 8,01 - 8,30                                    |
| 28                  | 41,1 - 42,6   | 1,007 - 1,046                     | 921 - 955                                  | 7,71 - 8,00                                    |
| 27                  | 39,5 - 41,0   | 0,967 - 1,006                     | 886 - 920                                  | 7,41 - 7,70                                    |
| 26                  | 37,9 - 39,4   | 0,927 - 0,966                     | 851 - 885                                  | 7,11 - 7,40                                    |
| 25                  | 36,3 - 37,8   | 0,887 - 0,926                     | 816 - 850                                  | 6,81 - 7,10                                    |
| 24                  | 34,7 - 36,2   | 0,847 - 0,886                     | 781 - 815                                  | 6,51 - 6,80                                    |
| 23                  | 33,1 - 34,6   | 0,807 - 0,846                     | 746 - 780                                  | 6,21 - 6,50                                    |
| 22                  | 31,5 - 33,0   | 0,767 - 0,806                     | 711 - 745                                  | 5,91 - 6,20                                    |
| 21                  | 29,9 - 31,4   | 0,727 - 0,766                     | 676 - 710                                  | 5,61 - 5,90                                    |
| 20                  | 28,3 - 29,8   | 0,687 - 0,726                     | 641 - 675                                  | 5,31 - 5,60                                    |
| 19                  | 26,7 - 28,2   | 0,647 - 0,686                     | 606 - 640                                  | 5,01 - 5,30                                    |
| 18                  | 25,1 - 26,6   | 0,607 - 0,646                     | 571 - 605                                  | 4,71 - 5,00                                    |
| 17                  | 23,5 - 25,0   | 0,567 - 0,606                     | 536 - 570                                  | 4,41 - 4,70                                    |
| 16                  | 21,9 - 23,4   | 0,527 - 0,566                     | 501 - 535                                  | 4,11 - 4,40                                    |
| 15                  | 20,3 - 21,8   | 0,487 - 0,526                     | 466 - 500                                  | 3,81 - 4,10                                    |
| 14                  | 18,7 - 20,2   | 0,447 - 0,486                     | 431 - 465                                  | 3,51 - 3,80                                    |
| 13                  | 17,1 - 18,6   | 0,407 - 0,446                     | 396 - 430                                  | 3,21 - 3,50                                    |
| 12                  | 15,5 - 17,0   | 0,367 - 0,406                     | 361 - 395                                  | 2,91 - 3,20                                    |
| 11                  | 13,9 - 15,4   | 0,327 - 0,366                     | 326 - 360                                  | 2,61 - 2,90                                    |
| 10                  | 12,3 - 13,8   | 0,287 - 0,326                     | 291 - 325                                  | 2,31 - 2,60                                    |
| 9                   | 10,7 - 12,2   | 0,247 - 0,286                     | 256 - 290                                  | 2,01 - 2,30                                    |
| 8                   | 9,1 - 10,6  | 0,207 - 0,246                     | 221 - 255                                  | 1,71 - 2,00                                    |
| 7                   | 7,5 - 9,0   | 0,167 - 0,206                     | 186 - 220                                  | 1,41 - 1,70                                    |
| 6                   | 5,9 - 7,4   | 0,127 - 0,166                     | 151 - 185                                  | 1,11 - 1,40                                    |
| 5                   | 4,3 - 5,8   | 0,087 - 0,126                     | 116 - 150                                  | 0,81 - 1,10                                    |
| 4                   | 2,7 - 4,2   | 0,047 - 0,086                     | 81 - 115                                   | 0,51 - 0,80                                    |
| 3                   | 1,4 - 2,6   | 0,024 - 0,046                     | 41 - 80                                    | 0,26 - 0,50                                    |
| 2                   | 0,1 - 1,3   | 0,001 - 0,023                     | 1 - 40                                     | 0,01 - 0,25                                    |
| 1                   | 0,0 - 0,0   | 0,000 - 0,000                     | 0 - 0                                      | 0,00 - 0,00                                    |

**Indywidualny wskaźnik korygujący:**

- 1) 0,5 - jeżeli kategoria ryzyka ustalona dla płatnika składek jest niższa o co najmniej 6 kategorii od kategorii ryzyka ustalonej dla grupy działalności;
- 2) 0,6 - jeżeli kategoria ryzyka ustalona dla płatnika składek jest niższa o 5 kategorii od kategorii ryzyka ustalonej dla grupy działalności;
- 3) 0,7 - jeżeli kategoria ryzyka ustalona dla płatnika składek jest niższa o 4 kategorie od kategorii ryzyka ustalonej dla grupy działalności;
- 4) 0,8 - jeżeli kategoria ryzyka ustalona dla płatnika składek jest niższa o 3 kategorie od kategorii ryzyka ustalonej dla grupy działalności;
- 5) 0,9 - jeżeli kategoria ryzyka ustalona dla płatnika składek jest niższa o 2 kategorie od kategorii ryzyka ustalonej dla grupy działalności;
- 6) 1,1 - jeżeli kategoria ryzyka ustalona dla płatnika składek jest wyższa o 2 kategorie od kategorii ryzyka ustalonej dla grupy działalności;
- 7) 1,2 - jeżeli kategoria ryzyka ustalona dla płatnika składek jest wyższa o 3 kategorie od kategorii ryzyka ustalonej dla grupy działalności;
- 8) 1,3 - jeżeli kategoria ryzyka ustalona dla płatnika składek jest wyższa o 4 kategorie od kategorii ryzyka ustalonej dla grupy działalności;
- 9) 1,4 - jeżeli kategoria ryzyka ustalona dla płatnika składek jest wyższa o 5 kategorii od kategorii ryzyka ustalonej dla grupy działalności;
- 10) 1,5 - jeżeli kategoria ryzyka ustalona dla płatnika składek jest wyższa o co najmniej 6 kategorii od kategorii ryzyka ustalonej dla grupy działalności;
- 11) 1,0 - w pozostałych przypadkach.