

**ZAKŁAD UBEZPIECZEŃ SPOŁECZNYCH
DEPARTAMENT STATYSTYKI I PROGNOZ AKTUARIALNYCH**

**Płatnicy składek na ubezpieczenie wypadkowe,
którzy za 2014 rok
złożyli Informację ZUS IWA**

Warszawa, 2015

Opracowała :
Ewa Karczewicz

Akceptowała:
Hanna Zalewska
Dyrektor Departamentu Statystyki
i Prognoz Aktuarnych

Ustawa o ubezpieczeniu społecznym z tytułu wypadków przy pracy i chorób zawodowych (Dz.U. nr 167 z 2009 r., poz. 1322 z późn. zm.) oraz rozporządzenie Ministra Pracy i Polityki Społecznej w sprawie różnicowania stopy procentowej składki na ubezpieczenie społeczne z tytułu wypadków przy pracy i chorób zawodowych w zależności od zagrożeń zawodowych i ich skutków (Dz. U. z 2013 r., poz. 878) ustalają reguły dotyczące wypłacania świadczeń wypadkowych oraz zasady określające sposób różnicowania stopy procentowej składki na ubezpieczenie wypadkowe z tytułu wypadków przy pracy i chorób zawodowych.

Zgodnie z uregulowaniami prawnymi, płatnicy składek na ubezpieczenie wypadkowe zostali podzieleni na dwie grupy:

- zgłaszających do ubezpieczenia wypadkowego nie więcej niż 9 ubezpieczonych,
- zgłaszających do ubezpieczenia wypadkowego co najmniej 10 ubezpieczonych.

Dla wszystkich płatników, którzy zgłaszają do ubezpieczenia wypadkowego nie więcej niż dziewięciu ubezpieczonych, stopa procentowa składki na ubezpieczenie wypadkowe jest zryczałtowana i wynosi 50% najwyższej stopy procentowej dla grup działalności ustalonej na dany rok składkowy.

W określonych sytuacjach, płatnicy zgłaszający co najmniej 10 ubezpieczonych samodzielnie ustalają stopę procentową składki na ubezpieczenie wypadkowe, tj. poprzez odczytanie w załączniku do *Rozporządzenia* właściwej stopy procentowej składki - na podstawie dwóch pierwszych cyfr kodu rodzaju działalności wg PKD, do której płatnik został zakwalifikowany. Dotyczy to płatników składek podlegających wpisowi do rejestru REGON, którzy nie byli zobowiązani do przekazania Informacji ZUS IWA za trzy kolejne, ostatnie lata kalendarzowe. Zasada ta ma również zastosowanie do płatników, którzy rejestrują się po raz pierwszy w ZUS, a którzy w poprzednim roku kalendarzowym nie byli płatnikami składek na ubezpieczenie wypadkowe, lub byli wykreśleni z krajowego rejestru podmiotów REGON na dzień 31 grudnia poprzedniego roku.

Płatnikom składek, którzy za trzy kolejne, ostatnie lata kalendarzowe mieli obowiązek i przekazali do ZUS „Informację o danych do ustalenia składki na ubezpieczenie wypadkowe ZUS IWA”, wysokość stopy procentowej składki na ubezpieczenie wypadkowe ustala Zakład Ubezpieczeń Społecznych.

Dokument „Informacje o danych do ustalenia składki na ubezpieczenie wypadkowe ZUS IWA” zawiera, między innymi dane do ustalenia kategorii ryzyka dla płatnika składek:

- rodzaj działalności według PKD,
- liczbę poszkodowanych w wypadkach przy pracy ogółem, które miały miejsce w roku, za który składana jest Informacja ZUS IWA,
- liczbę poszkodowanych w wypadkach przy pracy śmiertelnych i ciężkich,
- liczbę zatrudnionych w warunkach zagrożenia.

Liczba poszkodowanych w wypadkach przy pracy powinna być wykazywana przez płatnika – w odniesieniu do pracowników poszkodowanych w wypadkach przy pracy, które zostały zarejestrowane w rejestrze wypadków, a w odniesieniu do innych ubezpieczonych podlegających ubezpieczeniu wypadkowemu i poszkodowanych w wypadkach przy pracy, dla których została sporządzona karta wypadku.

Każda z powyższych informacji o wypadkowości - z trzech kolejnych lat - jest brana pod uwagę w algorytmie wyliczającym cząstkowe kategorie ryzyka i w dalszej kolejności przy ustalaniu stopy procentowej składki. Natomiast do ustalenia grupy działalności brany jest pod uwagę rodzaj działalności wg PKD wykazany przez płatnika w składanej jako ostatniej Informacji ZUS IWA.

Informację ZUS IWA, za dany rok kalendarzowy, zobowiązani są przekazywać płatnicy, którzy spełniają łącznie następujące warunki:

- byli zgłoszeni nieprzerwanie w ZUS jako płatnicy składek na ubezpieczenie wypadkowe od dnia 1 stycznia do 31 grudnia roku, za który składana jest Informacja i co najmniej jeden dzień w styczniu następnego roku,
- w roku, za który składana jest Informacja zgłaszali do ubezpieczenia wypadkowego co najmniej 10 ubezpieczonych,
- byli wpisani do rejestru REGON w dniu 31 grudnia roku, za który jest składana Informacja ZUS IWA.

Na dzień 30 kwietnia 2015 r. Informację ZUS IWA za 2014 r. o danych do ustalenia składki na ubezpieczenie wypadkowe złożyło 165,4 tys. płatników.

Źródłem danych prezentowanych w tabelach opracowania jest System Wspomagania Analiz Statystycznych 9A.

Tabela 1. Płatnicy składek, którzy złożyli Informację ZUS IWA za dany rok

Rok kalendarzowy	2013	2014
liczba płatników składek na ubezpieczenie wypadkowe (w tys.)	159,2	165,4

Tabela 2. Dane przekazane przez płatników składek na ubezpieczenie wypadkowe w Informacji ZUS IWA za 2014 rok

Sekcje PKD	Ubezpieczeni zgłoszeni do ubezpieczenia wypadkowego	Poszkodowani w wypadkach przy pracy ogółem	Poszkodowani w wypadkach przy pracy śmiertelnych i ciężkich	Zatrudnieni w warunkach zagrożenia
Ogółem	9 998 394	113 072	887	289 688
Rolnictwo, leśnictwo, łowiectwo i rybactwo	105 619	1 733	16	3 077
Górnictwo i wydobywanie	177 365	2 332	48	51 686
Przetwórstwo przemysłowe	2 268 323	36 401	349	154 244
Wytwarzanie i zaopatrywanie w energię elektryczną, gaz	119 002	826	15	4 630
Dostawa wody, gospodarowanie ściekami i odpadami	140 127	2 805	24	4 792
Budownictwo	500 550	7 993	162	22 609
Handel hurtowy i detaliczny	1 322 852	15 274	63	6 545
Transport i gospodarka magazynowa	544 617	7 519	82	9 447
Działalność związana z zakwaterowaniem i usługami gastronomicznymi	166 823	1 699	5	227
Informacja i komunikacja	192 991	690	2	1 191
Działalność finansowa i ubezpieczeniowa	323 605	1 288	3	35
Działalność związana z obsługą rynku nieruchomości	128 962	1 242	7	612
Działalność profesjonalna, naukowa i techniczna	360 198	1 849	12	1 790
Działalność w zakresie usług administrowania	640 058	5 986	37	7 362
Administracja publiczna i obrona narodowa, obowiązkowe ubezpieczenia społeczne	788 316	5 088	13	3 012
Edukacja	1 112 014	7 390	16	3 503
Opieka zdrowotna i pomoc społeczna	798 951	11 044	18	4 078
Działalność związana z kulturą, rozrywką i rekreacją	142 012	1 251	8	1 106

Tabela 2. Dane przekazane przez płatników składek na ubezpieczenie wypadkowe w Informacji ZUS IWA za 2014 rok (dok.)

Sekcje PKD	Ubezpieczeni zgłoszeni do ubezpieczenia wypadkowego	Poszkodowani w wypadkach przy pracy ogółem	Poszkodowani w wypadkach przy pracy śmiertelnych i ciężkich	Zatrudnieni w warunkach zagrożenia
Pozostała działalność usługowa	164 732	658	7	9 742
Organizacje i zespoły eksterytorialne	1 267	4	-	-
nieustalona sekcja gospodarki narodowej	10	-	-	-

Na rok składkowy od 1 kwietnia 2015 r. do 31 marca 2016 r. ZUS ustalił wysokość stopy procentowej składki dla 136,2 tys. płatników, tj. dla niewiele większej niż za poprzedni rok składkowy (o 1,2%) liczbie płatników. Udział płatników składających po raz trzeci Informację ZUS IWA był niższy i wyniósł w 2015 r. (ZUS IWA za 2014 r.) – 82,3%, a w roku poprzednim (ZUS IWA za 2013 r.) – 84,5% ogólnej liczby płatników, którzy złożyli tę Informację.

Ta grupa płatników będzie podlegać analizie w niniejszym opracowaniu.

Tabela 3. Płatnicy, którym ZUS ustalił wysokość stopy procentowej składki na ubezpieczenie wypadkowe na dany rok składkowy

Rok składkowy	2014/2015	2015/2016
liczba płatników składek na ubezpieczenie wypadkowe (w tys.)	134,5	136,2

W bieżącym roku składkowym ubezpieczenia wypadkowego, analogicznie jak w roku poprzednim obowiązuje Polska Klasyfikacja Działalności 2007 ze zmodyfikowanymi już w poprzednim okresie składkowym grupami działalności wraz z przypisanymi do nich, ustalonymi przez Ministra Pracy i Polityki Społecznej w przywołanym wyżej *Rozporządzeniu*, tzw. kategoriami ryzyka i stopą procentową składki (załącznik do opracowania nr 1).

Najwyższa stopa procentowa składki ustalona na okres od 1 kwietnia 2015 r. do 31 marca 2016 r. wynosi 3,60%. Oznacza to, że dla płatników zgłaszających do ubezpieczenia

wypadkowego nie więcej niż 9 ubezpieczonych stopa procentowa składki, liczona jako 50% najwyższej spośród stóp procentowych ustalonych dla poszczególnych grup działalności, wynosi 1,80%.

Liczbę płatników, którzy w 2015 r. złożyli Informację ZUS IWA z danymi za 2014 rok oraz liczbę płatników, którzy tę Informację złożyli trzeci, kolejny raz, według grup działalności zgodnie z PKD 2007 zawiera tabela 4.

Jak wynika z poniższego zestawienia, najliczniejszą grupę płatników, którzy złożyli Informację ZUS IWA za trzy kolejne lata i którym ZUS ustalił stopę procentową składki na ubezpieczenie wypadkowe stanowili płatnicy prowadzący działalność: w zakresie przetwórstwa przemysłowego – 19,6% płatników, w handlu hurtowym i detalicznym – 18,0%, w edukacji – 16,5%.

Tabela 4. Płatnicy składek, którzy za 2014 rok złożyli Informację ZUS IWA według sekcji PKD

Sekcje PKD	Ogółem		w tym: płatnicy, którzy złożyli Informację ZUS IWA za trzy kolejne lata	
	liczba w tys.	w odsetkach	liczba w tys.	w odsetkach
Ogółem	165,4	100,0	136,2	100,0
Rolnictwo, leśnictwo, łowiectwo i rybnictwo	3,3	2,0	2,7	2,0
Górnictwo i wydobywanie	0,5	0,3	0,4	0,3
Przetwórstwo przemysłowe	31,6	19,1	26,7	19,6
Wytwarzanie i zaopatrywanie w energię elektryczną, gaz	0,6	0,4	0,5	0,4
Dostawa wody, gospodarowanie ściekami i odpadami	2,4	1,5	2,1	1,5
Budownictwo	14,8	8,9	11,1	8,2
Handel hurtowy i detaliczny	31,4	19,0	24,5	18,0
Transport i gospodarka magazynowa	8,7	5,2	6,4	4,7
Działalność związana z zakwaterowaniem i usługami gastronomicznymi	5,4	3,3	4,0	2,9
Informacja i komunikacja	2,7	1,6	2,1	1,5

Tabela 4. Płatnicy składek, którzy za 2014 rok złożyli Informację ZUS IWA według sekcji PKD (dok.)

Sekcje PKD	Ogółem		w tym: płatnicy, którzy złożyli Informację ZUS IWA za trzy kolejne lata	
	liczba w tys.	w odsetkach	liczba w tys.	w odsetkach
Działalność finansowa i ubezpieczeniowa	1,9	1,2	1,5	1,1
Działalność związana z obsługą rynku nieruchomości	3,0	1,8	2,6	1,9
Działalność profesjonalna, naukowa i techniczna	6,8	4,1	5,2	3,8
Działalność w zakresie usług administrowania	4,8	2,9	3,4	2,5
Administracja publiczna i obrona narodowa, obowiązkowe ubezpieczenia społeczne	5,9	3,5	5,8	4,3
Edukacja	24,4	14,8	22,5	16,5
Opieka zdrowotna i pomoc społeczna	9,5	5,7	8,3	6,1
Działalność związana z kulturą, rozrywką i rekreacją	3,5	2,1	3,1	2,3
Pozostała działalność usługowa	4,2	2,6	3,3	2,4
Organizacje i zespoły eksterytorialne	0,0	0,0	0,0	0,0
nieustalona sekcja gospodarki narodowej	0,0	0,0	0,0	0,0

Jak wcześniej wspomniano, w załączniku do *Rozporządzenia* do grup działalności przypisane są kategorie ryzyka wraz ze stopą procentową składki. Natomiast dla poszczególnych płatników kategorię ryzyka ustala ZUS.

Kategoria ryzyka ustalana jest przez ZUS dla poszczególnych płatników na podstawie danych wykazanych w Informacjach ZUS IWA za trzy kolejne, ostatnie lata kalendarzowe, w oparciu o cząstkowe kategorie ryzyka odpowiadające:

- wskaźnikowi poszkodowanych w wypadkach przy pracy ogółem,
- wskaźnikowi poszkodowanych w wypadkach przy pracy śmiertelnych i ciężkich,
- wskaźnikowi zatrudnionych w warunkach zagrożenia.

Sposób wyliczenia kategorii ryzyka określa § 4 *Rozporządzenia*, natomiast sposób ustalania kategorii ryzyka dla płatników składek określa § 5. (Załącznik nr 2 do opracowania).

Tabela 5. Dane do ustalenia kategorii ryzyka przekazane przez płatników składek na ubezpieczenie wypadkowe, którzy złożyli po raz kolejny trzeci rok Informację ZUS IWA ¹⁾

Wyszczególnienie	2013	2014	2013 = 100
Poszkodowani w wypadkach przy pracy ogółem	113 612	106 053	93,3
w tym:			
Poszkodowani w wypadkach przy pracy śmiertelnych i ciężkich	799	766	95,9
Udział w %	0,7	0,7	x
Zatrudnieni w warunkach zagrożenia	276 521	275 104	99,5

1) dane za 2013 r. wg stanu na dzień 30 kwietnia 2014 r. i za 2014 r. wg stanu na dzień 30 kwietnia 2015 r.

W Informacji ZUS IWA złożonej za 2014 rok, płatnicy składek wykazali liczbę 106,1 tys. poszkodowanych w wypadkach przy pracy, w tym ok. 0,8 tys. poszkodowanych w wypadkach przy pracy śmiertelnych i ciężkich oraz 275,1 tys. osób zatrudnionych w warunkach zagrożenia, tj. w warunkach przekroczenia najwyższych dopuszczalnych stężeń i natężeń czynników szkodliwych dla zdrowia w środowisku pracy.

W 2014 r., w porównaniu do 2013 r., wykazano o 6,7% mniej poszkodowanych w wypadkach przy pracy, o 4,1% mniej poszkodowanych w wypadkach przy pracy śmiertelnych i ciężkich oraz o 0,5% mniej zatrudnionych w warunkach zagrożenia.

Rozpatrując zróżnicowanie terytorialne można zauważyć, że największą liczbę poszkodowanych w wypadkach przy pracy wykazali płatnicy z województwa mazowieckiego – 15,7%, wielkopolskiego - 12,3%, śląskiego – 10,7% i małopolskiego - 9,4% ogółu poszkodowanych w wypadkach przy pracy. Największą liczbę poszkodowanych w wypadkach przy pracy śmiertelnych i ciężkich wykazali płatnicy z województwa mazowieckiego - 16,0%, śląskiego - 14,4% i dolnośląskiego – 10,0% ogółu poszkodowanych. Natomiast najwięcej zatrudnionych w warunkach zagrożenia zgłosili płatnicy z województwa śląskiego - 28,8% oraz wielkopolskiego - 10,9% ogółu zatrudnionych w warunkach zagrożenia.

Tabela 6. Dane do ustalenia kategorii ryzyka przekazane przez płatników składek na ubezpieczenie wypadkowe w Informacji ZUS IWA (złożonej za kolejny, trzeci rok), według województw

Województwo	Poszkodowani w wypadkach przy pracy ogółem		Poszkodowani w wypadkach przy pracy śmiertelnych i ciężkich		Zatrudnieni w warunkach zagrożenia	
	2013	2014	2013	2014	2013	2014
OGÓŁEM	113 612	106 053	799	766	276 521	275 104
Dolnośląskie	10 376	10 318	80	58	23 373	23 061
Kujawsko-pomorskie	5 190	5 444	50	44	11 573	11 301
Lubelskie	4 039	3 943	25	27	14 516	12 232
Lubuskie	2 404	2 396	20	28	6 634	6 777
Łódzkie	5 287	5 451	44	57	7 978	8 564
Małopolskie	10 634	6 589	55	52	13 723	12 661
Mazowieckie	17 866	18 796	128	104	19 830	19 959
Opolskie	2 044	1 997	21	19	7 951	8 744
Podkarpackie	3 358	3 440	26	29	11 508	11 646
Podlaskie	1 952	1 910	17	16	1 290	1 232
Pomorskie	6 644	6 528	37	43	14 591	23 372
Śląskie	12 149	12 080	115	113	79 593	75 659
Świętokrzyskie	2 079	2 101	26	16	7 652	6 731
Warmińsko-mazurskie	3 493	3 496	38	20	7 023	6 139
Wielkopolskie	13 984	14 569	68	82	30 072	29 349
Zachodniopomorskie	4 301	4 259	27	37	11 569	11 425
nieustalone województwo	7 812	2 736	22	21	7 645	6 252

Najwięcej poszkodowanych w wypadkach przy pracy ogółem zgłosili płatnicy prowadzący działalność w przetwórstwie przemysłowym – 32,5% zgłoszonych poszkodowanych, w handlu – 13,6%, w opiece zdrowotnej i pomocy społecznej – 10,1% oraz w budownictwie – 6,7%. Największa śmiertelność oraz liczba wypadków ciężkich wystąpiła w przetwórstwie przemysłowym – 40,5% zgłoszeń, w budownictwie – 16,7% oraz w transporcie i gospodarce magazynowej – 8,7%. W warunkach zagrożenia najczęściej zatrudnionych było w przetwórstwie przemysłowym – 53,5% zgłoszonych przez płatników, w górnictwie – 18,2% oraz w budownictwie – 7,7%.

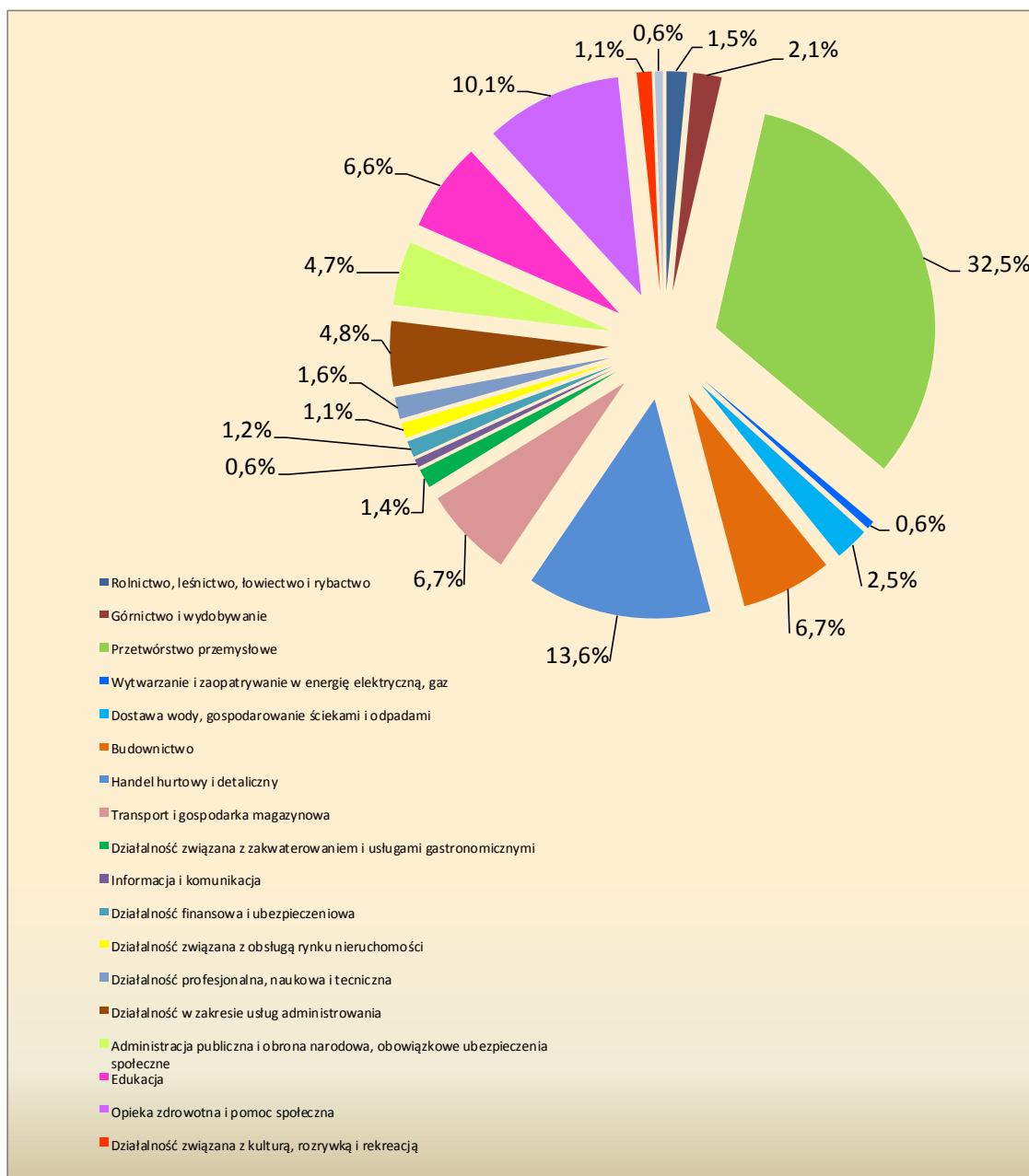
Tabela 7. Poszkodowani w wypadkach przy pracy oraz zatrudnieni w warunkach zagrożenia zgłoszeni przez płatników w Informacji ZUS IWA za 2014 r. (złożonej za kolejny, trzeci rok) według sekcji PKD

Sekcje PKD	Poszkodowani w wypadkach przy pracy ogółem	Poszkodowani w wypadkach przy pracy śmiertelnych i ciężkich	Zatrudnieni w warunkach zagrożenia
Ogółem	106 053	766	275 104
Rolnictwo, leśnictwo, łowiectwo i rybactwo	1 621	14	2 773
Górnictwo i wydobywanie	2 264	46	50 056
Przetwórstwo przemysłowe	34 405	310	147 083
Wytwarzanie i zaopatrywanie w energię elektryczną, gaz	614	11	3 273
Dostawa wody, gospodarowanie ściekami i odpadami	2 683	20	4 708
Budownictwo	7 141	128	21 096
Handel hurtowy i detaliczny	14 444	55	6 125
Transport i gospodarka magazynowa	7 052	67	8 781
Działalność związana z zakwaterowaniem i usługami gastronomicznymi	1 527	5	165
Informacja i komunikacja	658	2	1 168
Działalność finansowa i ubezpieczeniowa	1 246	2	35
Działalność związana z obsługą rynku nieruchomości	1 174	6	579
Działalność profesjonalna, naukowa i techniczna	1 697	10	1 747
Działalność w zakresie usług administrowania	4 956	32	6 499
Administracja publiczna i obrona narodowa, obowiązkowe ubezpieczenia społeczne	5 024	13	2 716
Edukacja	7 035	16	3 471
Opieka zdrowotna i pomoc społeczna	10 729	16	4 038
Działalność związana z kulturą, rozrywką i rekreacją	1 179	7	1 091
Pozostała działalność usługowa	601	6	9 700
Organizacje i zespoły eksterytorialne	3	-	-

Z analizy liczby poszkodowanych w wypadkach przy pracy oraz zatrudnionych w warunkach zagrożenia, uzyskanej na podstawie Informacji ZUS IWA, w przeliczeniu na 1 tys. ubezpieczonych zgłoszonych przez płatników do ubezpieczenia wypadkowego na dokumencie ZUS IWA w poszczególnych grupach działalności, wynika, że najwięcej

poszkodowanych w wypadkach przy pracy odnotowano m.in. w grupie działalności związanej z dostawą wody, gospodarowaniem ściekami (20,363), w rolnictwie, leśnictwie, łowiectwie i rybactwie (16,784) oraz w budownictwie (16,427). Najwyższy wskaźnik wystąpienia wypadków śmiertelnych i ciężkich odnotowano w budownictwie (0,294) oraz w górnictwie (0,269). Prawie 10 – krotnie wyższy wskaźnik od wskaźnika ogółem (30,013) dla wszystkich płatników zgłaszających zatrudnionych w warunkach zagrożenia odnotowano w górnictwie (292,267).

Rys. 1 Poszkodowani w wypadkach przy pracy zgłoszeni przez płatników w Informacji ZUS IWA za rok 2014 złożonej za kolejny, trzeci rok) według sekcji PKD



Rys. 2 Poszkodowani w wypadkach przy pracy w przeliczeniu na 1000 ubezpieczonych zgłoszonych przez płatników składek do ubezpieczenia wypadkowego w Informacji ZUS IWA za 2014 r. (złożonej za kolejny, trzeci rok), według sekcji PKD



Tabela 8. Poszkodowani w wypadkach przy pracy oraz zatrudnieni w warunkach zagrożenia w przeliczeniu na 1 tys. ubezpieczonych podanych przez płatników składek do ubezpieczenia wypadkowego, zgłoszonych w Informacji ZUS IWA za 2014 r. (złożonej za kolejny, trzeci rok), według sekcji PKD

Sekcje PKD	Poszkodowani w wypadkach przy pracy ogółem	Poszkodowani w wypadkach przy pracy śmiertelnych i ciężkich	Zatrudnieni w warunkach zagrożenia
Ogółem	11,570	0,084	30,013
Rolnictwo, leśnictwo, łowiectwo i rybactwo	16,784	0,145	28,712
Górnictwo i wydobywanie	13,219	0,269	292,267
Przetwórstwo przemysłowe	16,109	0,145	68,866
Wytwarzanie i zaopatrywanie w energię elektryczną, gaz	6,540	0,117	34,864
Dostawa wody, gospodarowanie ściekami i odpadami	20,363	0,152	35,732
Budownictwo	16,427	0,294	48,529
Handel hurtowy i detaliczny	11,988	0,046	5,083
Transport i gospodarka magazynowa	14,101	0,134	17,558
Działalność związana z zakwaterowaniem i usługami gastronomicznymi	10,657	0,035	1,152
Informacja i komunikacja	3,677	0,011	6,528
Działalność finansowa i ubezpieczeniowa	4,017	0,006	0,113
Działalność związana z obsługą rynku nieruchomości	9,731	0,050	4,799
Działalność profesjonalna, naukowa i techniczna	5,200	0,031	5,353
Działalność w zakresie usług administrowania	9,430	0,061	12,366
Administracja publiczna i obrona narodowa, obowiązkowe ubezpieczenia społeczne	6,434	0,017	3,478
Edukacja	6,654	0,015	3,283
Opieka zdrowotna i pomoc społeczna	15,945	0,024	6,001
Działalność związana z kulturą, rozrywką i rekreacją	8,853	0,053	8,192
Pozostała działalność usługowa	4,090	0,041	66,016
Organizacje i zespoły eksterytorialne	2,584	-	-

Drugim elementem, obok kategorii ryzyka, wpływającym na stopę procentową składki na ubezpieczenie wypadkowe, tj. na jej obniżenie lub podwyższenie, ustalonym dla poszczególnych płatników w ramach grup działalności, jest tzw. wskaźnik korygujący.

Wskaźnik korygujący jest ustalany indywidualnie dla każdego płatnika składek na podstawie różnicy między kategorią ryzyka określoną w *Rozporządzeniu* dla grupy działalności, do której płatnik należy, a kategorią ryzyka ustaloną przez ZUS dla danego płatnika na podstawie złożonych przez niego informacji o wypadkowości za trzy kolejne, ostatnie lata kalendarzowe.

Od 1 kwietnia 2009 r. obowiązuje 11 wskaźników korygujących. Rozpiętość wskaźnika korygującego wynosi od 0,5 do 1,5.

Tabela 9. Płatnicy składek, którym ZUS ustalił wskaźnik korygujący na rok składkowy od 1 kwietnia 2015 r. do 31 marca 2016 r. ¹⁾

Wysokość wskaźnika korygującego	Rok składkowy 2015/2016	
	liczba płatników	w odsetkach
Ogółem	136 150	100,0
0,50	6 382	4,7
0,60	6 726	4,9
0,70	8 240	6,1
0,80	12 361	9,1
0,90	44 844	32,9
1,00	41 051	30,2
1,10	5 715	4,2
1,20	3 867	2,8
1,30	2 166	1,6
1,40	2 017	1,5
1,50	2 781	2,0

¹⁾ Liczba płatników wg stanu na dzień 30 kwietnia 2015 r.

Największej grupie płatników – 44,8 tys. (co stanowiło 32,9% płatników, którym ZUS ustalił wskaźnik korygujący) ZUS ustalił ten wskaźnik na poziomie 0,9. Oznacza to, że zgodnie z *Rozporządzeniem*, dla tych płatników kategoria ryzyka była niższa o 2 kategorie od kategorii ryzyka ustalonej dla grupy działalności, do której należy płatnik ze względu na rodzaj wykonywanej działalności, co skutkowało obniżeniem stopy procentowej składki. Dla grupy płatników stanowiącej 4,2%, z ustalonym wskaźnikiem na poziomie 1,1, kategoria ryzyka była wyższa o 2 kategorie ryzyka ustalonej dla grupy działalności, czego wynikiem

było podwyższenie stopy procentowej składki. Na tym samym poziomie ustalono wskaźnik dla 30,2% płatników.

Wysokości dopuszczalnych wartości indywidualnego wskaźnika korygującego obowiązujące od 1 kwietnia 2009 r. zawiera Załącznik nr 3.

Rys. 3 Płatnicy składek, którym ZUS ustalił wskaźnik korygujący na rok składkowy od 1 kwietnia 2015 r. do 31 marca 2016 r.

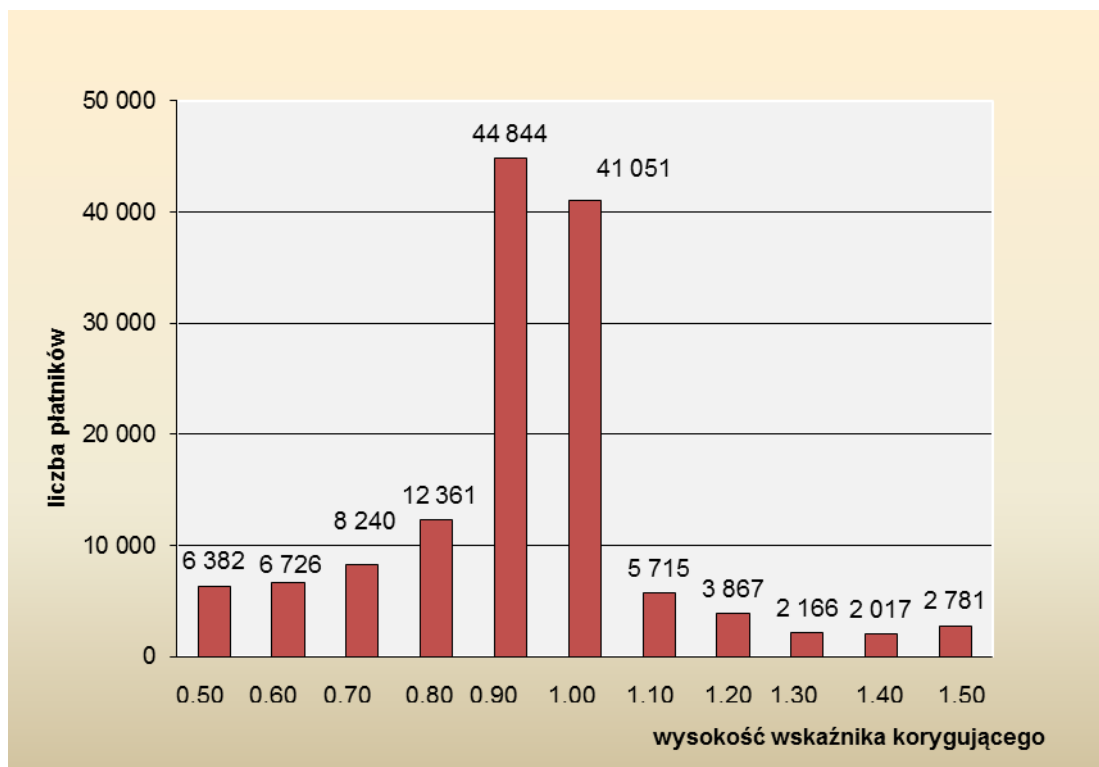


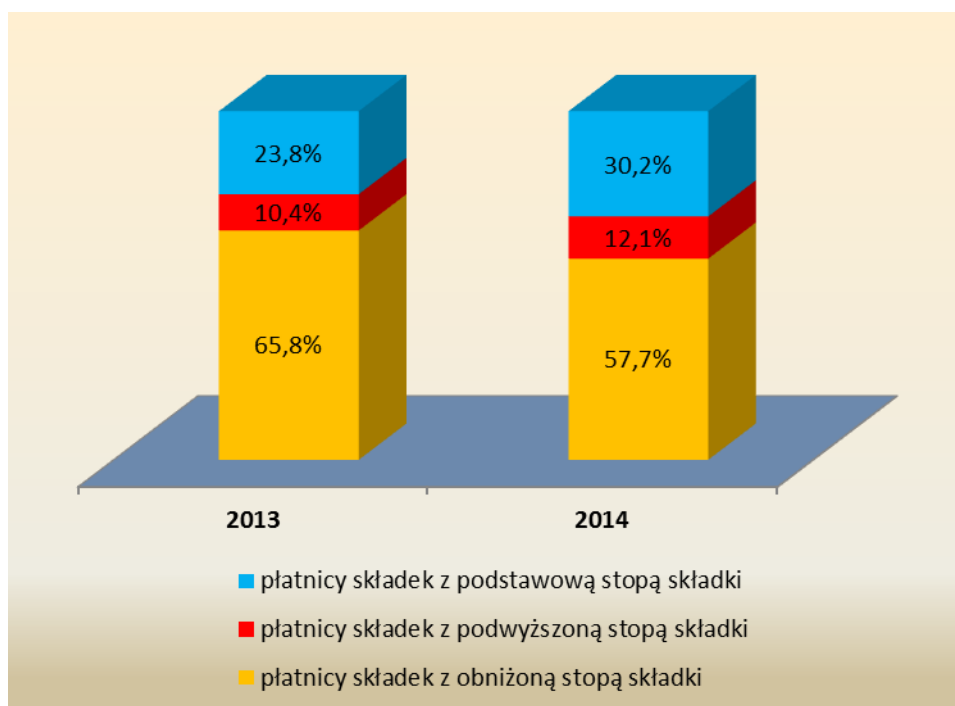
Tabela 10. Płatnicy składek na ubezpieczenie wypadkowe, którym ZUS ustalił wskaźnik korygujący na podstawie Informacji ZUS IWA złożonej za kolejny, trzeci rok

Wyszczególnienie	2013	2014
Płatnicy składek na ubezpieczenie wypadkowe - ogółem	134 535	136 150
którym:		
obniżono stopę składki	88 448	78 553
podwyższono stopę składki	14 033	16 546
utrzymano podstawową stopę składki	32 054	41 051

Tabela 11. Struktura płatników składek na ubezpieczenie wypadkowe, którym ZUS ustalił wskaźnik korygujący na podstawie Informacji ZUS IWA złożonej za kolejny, trzeci rok

Wyszczególnienie	2013	2014
	w odsetkach	
Płatnicy składek na ubezpieczenie wypadkowe - ogółem	100,0	100,0
którym:		
obniżono stopę składki	65,8	57,7
podwyższono stopę składki	10,4	12,1
utrzymano podstawową stopę składki	23,8	30,2

Rys. 4 Struktura płatników składek na ubezpieczenie wypadkowe, którym ZUS ustalił wskaźnik korygujący na podstawie Informacji ZUS IWA złożonej za kolejny, trzeci rok



W przypadku 57,7% płatników obniżono stopę procentową składki na ubezpieczenie wypadkowe, podwyższono – w przypadku 12,1%. Utrzymano podstawową stopę składki 30,2% populacji płatników, tj. o 6,4 punktu procentowego większej liczbie płatników niż w roku poprzednim.

W porównaniu do poprzedniego roku, liczba płatników, którym ZUS ustalił wskaźnik korygujący wzrosła o 1,2%. Znacznym zmianom, w porównaniu z 2013 r., uległa struktura płatników, którym podwyższono/obniżono lub utrzymano stopę procentową składki. Nastąpił spadek o 8,1 punktu procentowego liczby płatników, którym obniżono stopę procentową składki, o 6,4 punktu procentowego, którym utrzymano stopę procentową składki na podstawowym poziomie. Wzrosła liczba płatników, którym podwyższono stopę procentową składki - o 1,7 punktu procentowego .

Przeciętna stopa procentowa składki na ubezpieczenie wypadkowe na jednego płatnika, ustalona dla płatników, którzy złożyli za 2014 rok (trzeci kolejny raz) Informację ZUS IWA wyniosła 1,07% (wyliczona jako średnia ważona liczbą płatników).

Ustalona dla danego płatnika składek stopa procentowa składki na ubezpieczenie wypadkowe obowiązuje przy wyliczaniu należnych składek za wszystkich ubezpieczonych, zgłoszonych do ubezpieczenia wypadkowego przez tego płatnika.

Strukturę płatników według liczby ubezpieczonych zgłoszonych do ubezpieczenia wypadkowego za 2014 r. przedstawia tabela 12.

Tabela 12. Ubezpieczeni wykazani w Informacji ZUS IWA za 2014 r. (złożonej za kolejny, trzeci rok) do ubezpieczenia wypadkowego, przez płatników, którym ZUS ustalił stopę procentową składki

Liczba ubezpieczonych wykazanych do ubezpieczenia wypadkowego	Płatnicy składek		Ubezpieczeni wykazani przez płatnika w Informacji ZUS IWA do ubezpieczenia wypadkowego	
	liczba	w odsetkach	liczba	w odsetkach
OGÓŁEM	136 150	100,0	9 166 089	100,0
10-20	59 714	43,9	873 056	9,5
21-25	14 269	10,5	326 498	3,6
26-50	29 515	21,7	1 058 438	11,5
51-100	18 253	13,4	1 270 445	13,9
101-200	7 817	5,8	1 082 062	11,8
201-300	2 507	1,8	610 587	6,7
301-400	1 222	0,9	425 563	4,6
401-500	719	0,5	322 210	3,5
501-600	444	0,3	243 135	2,7
601-700	290	0,2	187 449	2,0
701-800	239	0,2	178 338	1,9
801-900	163	0,1	138 632	1,5
901-1000	141	0,1	133 882	1,5
1001 i więcej	857	0,6	2 315 794	25,3

Różnicowanie składki na ubezpieczenie wypadkowe ma na celu motywowanie płatników składek do efektywnych działań w zakresie prewencji wypadkowej oraz do przestrzegania przepisów bhp. O wysokości składki na ubezpieczenie wypadkowe ustalonej przez ZUS decydują bowiem dane dotyczące liczby zatrudnionych w warunkach zagrożenia oraz liczby poszkodowanych w wypadkach przy pracy. W zależności od stwierdzonej u płatnika liczby wypadków przy pracy i osób zatrudnionych w warunkach zagrożenia, wysokość stopy procentowej może być podniesiona lub obniżona.

Podsumowanie

1. Informację o danych do ustalenia składki na ubezpieczenie wypadkowe ZUS IWA za 2014 r., według stanu na dzień 30 kwietnia 2015 r., złożyło 165,4 tys. płatników składek, tj. o 3,9% więcej niż za 2013 r.
2. ZUS ustalił wysokość stopy procentowej składki na ubezpieczenie wypadkowe na okres składkowy od 1 kwietnia 2015 r. do 30 marca 2016 r. 136,2 tys. płatnikom składek, tj. o 1,2% większej liczbie płatników niż za poprzedni okres składkowy.
3. Płatnicy wykazali w Informacji ZUS IWA (złożonej trzeci, kolejny raz) liczbę 106,1 tys. poszkodowanych w wypadkach przy pracy, w tym 766 poszkodowanych w wypadkach przy pracy śmiertelnych i ciężkich oraz 275,1 tys. osób zatrudnionych w warunkach zagrożenia.
4. W porównaniu do danych przekazanych za 2013 r. wykazano o 6,7% mniej poszkodowanych w wypadkach przy pracy, o 4,1% mniej poszkodowanych w wypadkach przy pracy śmiertelnych i ciężkich oraz o 0,5% mniej zatrudnionych w warunkach zagrożenia.
5. Jak wynika z powyższych danych, przy spadku, w porównaniu z rokiem poprzednim, liczby ubezpieczonych zgłoszonych przez płatników do ubezpieczenia wypadkowego (o 3,4%), zmalała także liczba poszkodowanych w wypadkach przy pracy o 6,7%.
6. Przeciętna stopa procentowa składki na ubezpieczenie wypadkowe na jednego płatnika, ustalona dla płatników którzy złożyli za 2014 r. (trzeci, kolejny raz) Informację ZUS IWA wyniosła 1,07 %.
7. W przypadku 57,7% płatników składek na ubezpieczenie wypadkowe obniżono stopę składki, w 12,1% - podwyższono stopę składki, w 30,2% utrzymano podstawową stopę składki. Dla porównania w 2013 r. w przypadku 65,8% płatników składek na ubezpieczenie wypadkowe obniżono stopę składki, w 10,4% - podwyższono stopę składki, w 23,8% utrzymano podstawową stopę składki. A zatem struktura płatników składek na ubezpieczenie wypadkowe pod tym względem uległa znacznym zmianom.

Załącznik nr 1

Dz.U.2013 r. poz.878

rozporządzenie Ministra Pracy i Polityki Społecznej z dnia 29 listopada 2002 r.

Różnicowanie stopy procentowej składki na ubezpieczenie społeczne z tytułu wypadków przy pracy i chorób zawodowych w zależności od zagrożeń zawodowych i ich skutków.

Załącznik do rozporządzenia Ministra Pracy i Polityki Społecznej z dnia 12 marca 2015 r. (poz. 379)

GRUPY DZIAŁALNOŚCI, KATEGORIE RYZYKA I STOPY PROCENTOWE SKŁADKI NA UBEZPIECZENIE WYPADKOWE DLA GRUP DZIAŁALNOŚCI

Lp.	Grupy działalności	Kod PKD*	Kategorie ryzyka	Stopy procentowe składki (%)
1	2	3	4	5
1	Uprawy rolne, chów i hodowla zwierząt, łowiectwo, włączając działalność usługową	A-01	9	2,53
2	Leśnictwo i pozyskiwanie drewna	A-02	11	3,06
3	Rybacktwo	A-03	7	2,00
4	Wydobywanie węgla kamiennego i węgla brunatnego (lignitu)	B-05	12	3,33
5	Górnictwo ropy naftowej i gazu ziemnego	B-06	13	3,60
6	Górnictwo rud metali	B-07	12	3,33
7	Pozostałe górnictwo i wydobywanie	B-08	8	2,26
8	Działalność usługowa wspomagająca górnictwo i wydobywanie	B-09	9	2,53
9	Produkcja artykułów spożywczych	C-10	6	1,73
10	Produkcja napojów	C-11	6	1,73
11	Produkcja wyrobów tytoniowych	C-12	4	1,20
12	Produkcja wyrobów tekstylnych	C-13	5	1,47
13	Produkcja odzieży	C-14	3	0,93
14	Produkcja skór i wyrobów ze skór wyprawionych	C-15	3	0,93
15	Produkcja wyrobów z drewna oraz korka, z wyłączeniem mebli; produkcja wyrobów ze słomy i materiałów używanych do wyplatania	C-16	8	2,26
16	Produkcja papieru i wyrobów z papieru	C-17	6	1,73
17	Poligrafia i reprodukcja zapisanych nośników informacji	C-18	4	1,20
18	Wytwarzanie i przetwarzanie koksu i produktów rafinacji ropy naftowej	C-19	6	1,73
19	Produkcja chemikaliów i wyrobów chemicznych	C-20	6	1,73
20	Produkcja podstawowych substancji farmaceutycznych oraz leków i pozostałych wyrobów farmaceutycznych	C-21	4	1,20

Lp.	Grupy działalności	Kod PKD*	Kategorie ryzyka	Stopy procentowe składki (%)
1	2	3	4	5
21	Produkcja wyrobów z gumy i tworzyw sztucznych	C-22	6	1,73
22	Produkcja wyrobów z pozostałych mineralnych surowców niemetalicznych	C-23	8	2,26
23	Produkcja metali	C-24	10	2,80
24	Produkcja metalowych wyrobów gotowych, z wyłączeniem maszyn i urządzeń	C-25	7	2,00
25	Produkcja komputerów, wyrobów elektronicznych i optycznych	C-26	4	1,20
26	Produkcja urządzeń elektrycznych	C-27	5	1,47
27	Produkcja maszyn i urządzeń, gdzie indziej niesklasyfikowana	C-28	7	2,00
28	Produkcja pojazdów samochodowych, przyczep i naczep, z wyłączeniem motocykli	C-29	6	1,73
29	Produkcja pozostałego sprzętu transportowego	C-30	7	2,00
30	Produkcja mebli	C-31	6	1,73
31	Pozostała produkcja wyrobów	C-32	4	1,20
32	Naprawa, konserwacja i instalowanie maszyn i urządzeń	C-33	6	1,73
33	Wytwarzanie i zaopatrywanie w energię elektryczną, gaz, parę wodną, gorącą wodę i powietrze do układów klimatyzacyjnych	D-35	5	1,47
34	Pobór, uzdatnianie i dostarczanie wody	E-36	5	1,47
35	Odprowadzanie i oczyszczanie ścieków	E-37	6	1,73
36	Działalność związana ze zbieraniem, przetwarzaniem i unieszkodliwianiem odpadów; odzysk surowców	E-38	7	2,00
37	Działalność związana z rekultywacją i pozostała działalność usługowa związana z gospodarką odpadami	E-39	4	1,20
38	Roboty budowlane związane ze wznoszeniem budynków	F-41	5	1,47
39	Roboty związane z budową obiektów inżynierii lądowej i wodnej	F-42	7	2,00
40	Roboty budowlane specjalistyczne	F-43	5	1,47
41	Handel hurtowy i detaliczny pojazdami samochodowymi; naprawa pojazdów samochodowych	G-45	3	0,93
42	Handel hurtowy, z wyłączeniem handlu pojazdami samochodowymi	G-46	3	0,93
43	Handel detaliczny, z wyłączeniem handlu detalicznego pojazdami samochodowymi	G-47	3	0,93

Lp.	Grupy działalności	Kod PKD*	Kategorie ryzyka	Stopy procentowe składki (%)
1	2	3	4	5
44	Transport lądowy oraz transport rurociągowy	H-49	4	1,20
45	Transport wodny	H-50	6	1,73
46	Transport lotniczy	H-51	3	0,93
47	Magazynowanie i działalność usługowa wspomagająca transport	H-52	5	1,47
48	Działalność pocztowa i kurierska	H-53	5	1,47
49	Działalność związana z zakwaterowaniem i usługami gastronomicznymi	I	2	0,67
50	Informacja i komunikacja	J	2	0,67
51	Działalność finansowa i ubezpieczeniowa	K	2	0,67
52	Działalność związana z obsługą rynku nieruchomości	L	3	0,93
53	Działalność profesjonalna, naukowa i techniczna	M	2	0,67
54	Wynajem i dzierżawa	N-77	4	1,20
55	Działalność związana z zatrudnieniem	N-78	5	1,47
56	Działalność organizatorów turystyki, pośredników i agentów turystycznych oraz pozostała działalność usługowa w zakresie rezerwacji i działalności z nią związane	N-79	1	0,40
57	Działalność detektywistyczna i ochroniarska	N-80	3	0,93
58	Działalność usługowa związana z utrzymaniem porządku w budynkach i zagospodarowaniem terenów zieleni	N-81	4	1,20
59	Działalność związana z administracyjną obsługą biura i pozostała działalność wspomagająca prowadzenie działalności gospodarczej	N-82	2	0,67
60	Administracja publiczna i obrona narodowa; obowiązkowe zabezpieczenia społeczne, organizacje i zespoły eksterytorialne	O,U	3	0,93
61	Edukacja	P	3	0,93
62	Opieka zdrowotna i pomoc społeczna	Q	4	1,20
63	Działalność związana z kulturą, rozrywką i rekreacją	R	3	0,93
64	Pozostała działalność usługowa, gospodarstwa domowe zatrudniające pracowników; gospodarstwa domowe produkujące wyroby i świadczące usługi na własne potrzeby	S,T	3	0,93

* Kod PKD określony w przepisach rozporządzenia Rady Ministrów z dnia 24 grudnia 2007 r. w sprawie Polskiej Klasyfikacji Działalności (PKD) (Dz. U. Nr 251, poz. 1885 oraz z 2009 r. Nr 59, poz. 489).

Dz.U.2002.200.1692 z późn. zm.

rozporządzenie Ministra Pracy i Polityki Społecznej z dnia 29 listopada 2002 r.

Różnicowanie stopy procentowej składki na ubezpieczenie społeczne z tytułu wypadków przy pracy i chorób zawodowych w zależności od zagrożeń zawodowych i ich skutków.

§ 4.

§ 4. 1. Kategorie ryzyka dla grup działalności ustala się w oparciu o cząstkowe kategorie ryzyka K_1 , K_2 , K_3 , K_4 dla grup działalności, przez obliczenie średniej arytmetycznej z tych cząstkowych kategorii ryzyka według następującego wzoru:

$$K_{DX} = \frac{K_1 + K_2 + K_3 + K_4}{4}$$

gdzie znaczenie poszczególnych symboli jest następujące:

- 1) K_{DX} - kategoria ryzyka dla danej grupy działalności;
- 2) K_1 - kategoria ryzyka odpowiadająca wskaźnikowi poszkodowanych w wypadkach przy pracy ogółem;
- 3) K_2 - kategoria ryzyka odpowiadająca wskaźnikowi poszkodowanych w wypadkach przy pracy śmiertelnych i ciężkich;
- 4) K_3 - kategoria ryzyka odpowiadająca wskaźnikowi zatrudnionych w warunkach zagrożenia, które występują w razie przekroczenia najwyższych dopuszczalnych stężeń i natężeń czynników szkodliwych dla zdrowia w środowisku pracy;
- 5) K_4 - kategoria ryzyka odpowiadająca wskaźnikowi chorób zawodowych.

2. Podstawę ustalania cząstkowych kategorii ryzyka, o których mowa w ust. 1, stanowią średnie arytmetyczne wskaźników częstości, o których mowa w art. 30 ust. 2 ustawy z dnia 30 października 2002 r. o ubezpieczeniu społecznym z tytułu wypadków przy pracy i chorób zawodowych, zwanej dalej "ustawą". Średnie arytmetyczne wskaźników częstości są obliczane z trzech lat kalendarzowych, o których mowa w art. 30 ust. 4 ustawy.

3. Wskaźniki częstości:

- 1) poszkodowanych w wypadkach przy pracy ogółem oraz
 - 2) poszkodowanych w wypadkach przy pracy śmiertelnych i ciężkich
- są obliczane w przeliczeniu na umowną liczbę 1.000 pracujących i ustalane odrębnie za pełny rok kalendarzowy dla grup działalności;
- 3) zatrudnionych w warunkach zagrożenia, które występują w razie przekroczenia najwyższych dopuszczalnych stężeń i natężeń czynników szkodliwych dla zdrowia w środowisku pracy oraz
 - 4) stwierdzonych chorób zawodowych
- są obliczane w przeliczeniu na umowną liczbę 1.000 zatrudnionych i ustalane odrębnie za pełny rok kalendarzowy dla grup działalności.

§ 5.

§ 5. 1. Kategorie ryzyka dla płatników składek ustala się w oparciu o cząstkowe kategorie ryzyka K_1 , K_2 i K_3 dla płatników składek, przez obliczenie średniej ważonej z tych cząstkowych kategorii ryzyka, według następującego wzoru:

$$K_{ZX} = \frac{K_1 + K_2 + 2K_3}{4}$$

gdzie znaczenie poszczególnych symboli jest następujące:

- 1) K_{ZX} - kategoria ryzyka dla danego płatnika składek;

- 2) K_1 - kategoria ryzyka odpowiadająca wskaźnikowi poszkodowanych w wypadkach przy pracy ogółem;
- 3) K_2 - kategoria ryzyka odpowiadająca wskaźnikowi poszkodowanych w wypadkach przy pracy śmiertelnych i ciężkich;
- 4) K_3 - kategoria ryzyka odpowiadająca wskaźnikowi zatrudnionych w warunkach zagrożenia, które występują w razie przekroczenia najwyższych dopuszczalnych stężeń i natężeń czynników szkodliwych dla zdrowia w środowisku pracy.

2. Podstawę ustalenia cząstkowych kategorii ryzyka, o których mowa w ust. 1, stanowią średnie arytmetyczne wskaźników częstości, o których mowa w art. 31 ust. 3 ustawy. Średnie arytmetyczne wskaźników częstości są obliczane z trzech kolejnych, ostatnich lat kalendarzowych.

3. Wskaźniki częstości:

- 1) poszkodowanych w wypadkach przy pracy ogółem (W_1),
 - 2) poszkodowanych w wypadkach przy pracy śmiertelnych i ciężkich (W_2),
 - 3) zatrudnionych w warunkach zagrożenia, które występują w razie przekroczenia najwyższych dopuszczalnych stężeń czynników szkodliwych dla zdrowia w środowisku pracy (W_3)
- są obliczane w przeliczeniu na umowną liczbę 1.000 ubezpieczonych, w rozumieniu art. 28 ust. 3 ustawy, oraz ustalane odrębnie za pełny rok kalendarzowy dla płatników składek.

4. Wskaźniki częstości na 1.000 ubezpieczonych W_1 , W_2 i W_3 , o których mowa w ust. 3, oblicza się dla płatników składek odpowiednio według następujących wzorów:

$$1) W_1 = \frac{P_1}{U} \times 1.000,$$

$$2) W_2 = \frac{P_2}{U} \times 1.000,$$

$$3) W_3 = \frac{P_3}{U} \times 1.000,$$

gdzie znaczenie poszczególnych symboli jest następujące:

- 1) P_1 - liczba poszkodowanych w wypadkach przy pracy ogółem;
- 2) P_2 - liczba poszkodowanych w wypadkach przy pracy śmiertelnych i ciężkich;
- 3) P_3 - liczba zatrudnionych w warunkach zagrożenia, które występują w razie przekroczenia najwyższych dopuszczalnych stężeń i natężeń czynników szkodliwych dla zdrowia w środowisku pracy;
- 4) U - liczba ubezpieczonych, o których mowa w ust. 3, zaokrąglona do pełnych jednostki zgodnie z zasadą matematyczną.

**PRZEDZIAŁY WARTOŚCI WSKAŹNIKÓW CZĘSTOŚCI STANOWIĄCE PODSTAWĘ DO
USTALANIA CZĄSTKOWYCH KATEGORII RYZYKA WEDŁUG WSKAŹNIKÓW CZĘSTOŚCI
WYPADKÓW PRZY PRACY, CHOROÓB ZAWODOWYCH ORAZ PRACOWNIKÓW
ZATRUDNIONYCH W WARUNKACH ZAGROŻENIA**

Kategoria ryzyka	Wskaźniki częstości (średnia z trzech lat kalendarzowych) na 1.000 osób			
	poszkodowanych w wypadkach przy pracy		zatrudnionych w warunkach zagrożenia	poszkodowanych wskutek chorób zawodowych
	ogółem	w tym: śmiertelnych i ciężkich		
30	44,3 - i więcej	1,087 - i więcej	991 - i więcej	8,31 - i więcej
29	42,7 - 44,2	1,047 - 1,086	956 - 990	8,01 - 8,30
28	41,1 - 42,6	1,007 - 1,046	921 - 955	7,71 - 8,00
27	39,5 - 41,0	0,967 - 1,006	886 - 920	7,41 - 7,70
26	37,9 - 39,4	0,927 - 0,966	851 - 885	7,11 - 7,40
25	36,3 - 37,8	0,887 - 0,926	816 - 850	6,81 - 7,10
24	34,7 - 36,2	0,847 - 0,886	781 - 815	6,51 - 6,80
23	33,1 - 34,6	0,807 - 0,846	746 - 780	6,21 - 6,50
22	31,5 - 33,0	0,767 - 0,806	711 - 745	5,91 - 6,20
21	29,9 - 31,4	0,727 - 0,766	676 - 710	5,61 - 5,90
20	28,3 - 29,8	0,687 - 0,726	641 - 675	5,31 - 5,60
19	26,7 - 28,2	0,647 - 0,686	606 - 640	5,01 - 5,30
18	25,1 - 26,6	0,607 - 0,646	571 - 605	4,71 - 5,00
17	23,5 - 25,0	0,567 - 0,606	536 - 570	4,41 - 4,70
16	21,9 - 23,4	0,527 - 0,566	501 - 535	4,11 - 4,40
15	20,3 - 21,8	0,487 - 0,526	466 - 500	3,81 - 4,10
14	18,7 - 20,2	0,447 - 0,486	431 - 465	3,51 - 3,80
13	17,1 - 18,6	0,407 - 0,446	396 - 430	3,21 - 3,50
12	15,5 - 17,0	0,367 - 0,406	361 - 395	2,91 - 3,20
11	13,9 - 15,4	0,327 - 0,366	326 - 360	2,61 - 2,90
10	12,3 - 13,8	0,287 - 0,326	291 - 325	2,31 - 2,60
9	10,7 - 12,2	0,247 - 0,286	256 - 290	2,01 - 2,30
8	9,1 - 10,6	0,207 - 0,246	221 - 255	1,71 - 2,00
7	7,5 - 9,0	0,167 - 0,206	186 - 220	1,41 - 1,70
6	5,9 - 7,4	0,127 - 0,166	151 - 185	1,11 - 1,40
5	4,3 - 5,8	0,087 - 0,126	116 - 150	0,81 - 1,10
4	2,7 - 4,2	0,047 - 0,086	81 - 115	0,51 - 0,80
3	1,4 - 2,6	0,024 - 0,046	41 - 80	0,26 - 0,50
2	0,1 - 1,3	0,001 - 0,023	1 - 40	0,01 - 0,25
1	0,0 - 0,0	0,000 - 0,000	0 - 0	0,00 - 0,00

Indywidualny wskaźnik korygujący:

- 1) 0,5 - jeżeli kategoria ryzyka ustalona dla płatnika składek jest niższa o co najmniej 6 kategorii od kategorii ryzyka ustalonej dla grupy działalności;
- 2) 0,6 - jeżeli kategoria ryzyka ustalona dla płatnika składek jest niższa o 5 kategorii od kategorii ryzyka ustalonej dla grupy działalności;
- 3) 0,7 - jeżeli kategoria ryzyka ustalona dla płatnika składek jest niższa o 4 kategorie od kategorii ryzyka ustalonej dla grupy działalności;
- 4) 0,8 - jeżeli kategoria ryzyka ustalona dla płatnika składek jest niższa o 3 kategorie od kategorii ryzyka ustalonej dla grupy działalności;
- 5) 0,9 - jeżeli kategoria ryzyka ustalona dla płatnika składek jest niższa o 2 kategorie od kategorii ryzyka ustalonej dla grupy działalności;
- 6) 1,1 - jeżeli kategoria ryzyka ustalona dla płatnika składek jest wyższa o 2 kategorie od kategorii ryzyka ustalonej dla grupy działalności;
- 7) 1,2 - jeżeli kategoria ryzyka ustalona dla płatnika składek jest wyższa o 3 kategorie od kategorii ryzyka ustalonej dla grupy działalności;
- 8) 1,3 - jeżeli kategoria ryzyka ustalona dla płatnika składek jest wyższa o 4 kategorie od kategorii ryzyka ustalonej dla grupy działalności;
- 9) 1,4 - jeżeli kategoria ryzyka ustalona dla płatnika składek jest wyższa o 5 kategorii od kategorii ryzyka ustalonej dla grupy działalności;
- 10) 1,5 - jeżeli kategoria ryzyka ustalona dla płatnika składek jest wyższa o co najmniej 6 kategorii od kategorii ryzyka ustalonej dla grupy działalności;
- 11) 1,0 - w pozostałych przypadkach.