

ZAKŁAD UBEZPIECZEŃ SPOŁECZNYCH
DEPARTAMENT STATYSTYKI I PROGNOZ AKTUARIALNYCH

**Płatnicy składek na ubezpieczenie wypadkowe,
którzy za 2015 rok
złożyli Informację ZUS IWA**

Warszawa, 2016

Opracowała:
Ewa Karczewicz

Akceptowała:
Hanna Zalewska
Dyrektor Departamentu
Statystyki i Prognoz Aktuariatnych

1 kwietnia 2016 r. rozpoczął się nowy okres składkowy, od którego ustalana jest wysokość stopy procentowej składki na ubezpieczenie wypadkowe. Jego koniec przypada na 31 marca 2017 r. Ogólne zasady ustalania wysokości tej składki nie uległy zmianie w stosunku do poprzedniego roku składkowego.

Reguły dotyczące wypłacania świadczeń wypadkowych oraz zasady określające sposób różnicowania stopy procentowej składki na ubezpieczenie wypadkowe z tytułu wypadków przy pracy i chorób zawodowych ustalają ustawa o ubezpieczeniu społecznym z tytułu wypadków przy pracy i chorób zawodowych (Dz.U. 2015 r., poz. 1242) oraz rozporządzenie Ministra Pracy i Polityki Społecznej w sprawie różnicowania stopy procentowej składki na ubezpieczenie społeczne z tytułu wypadków przy pracy i chorób zawodowych w zależności od zagrożeń zawodowych i ich skutków (Dz. U. 2015 r., poz. 379).

O tym, w jakiej wysokości płatnik powinien opłacać składkę, decyduje liczba osób zgłoszonych przez niego do ubezpieczenia wypadkowego.

Zgodnie z uregulowaniami prawnymi, płatnicy składek na ubezpieczenie wypadkowe zostali podzieleni na dwie grupy:

- zgłaszających do ubezpieczenia wypadkowego nie więcej niż 9 ubezpieczonych,
- zgłaszających do ubezpieczenia wypadkowego co najmniej 10 ubezpieczonych.

Dla wszystkich płatników, którzy zgłaszają do ubezpieczenia wypadkowego nie więcej niż dziewięciu ubezpieczonych, stopa procentowa składki na ubezpieczenie wypadkowe jest zryczałtowana i wynosi 50% najwyższej stopy procentowej dla grup działalności ustalonej na dany rok składkowy.

W określonych sytuacjach, płatnicy zgłaszający co najmniej 10 ubezpieczonych samodzielnie ustalają stopę procentową składki na ubezpieczenie wypadkowe, tj. poprzez odczytanie w załączniku do *Rozporządzenia* właściwej stopy procentowej składki - na podstawie dwóch pierwszych cyfr kodu rodzaju działalności wg PKD, do której płatnik został zakwalifikowany. Dotyczy to płatników składek podlegających wpisowi do rejestru REGON, którzy nie byli zobowiązani do przekazania Informacji ZUS IWA za trzy kolejne, ostatnie lata kalendarzowe. Zasada ta ma również zastosowanie do płatników, którzy rejestrują się po raz pierwszy w ZUS, a którzy w poprzednim roku kalendarzowym nie byli płatnikami składek na ubezpieczenie wypadkowe, lub byli wykreśleni z krajowego rejestru podmiotów REGON na dzień 31 grudnia poprzedniego roku.

Płatnikom składek, którzy za trzy kolejne, ostatnie lata kalendarzowe mieli obowiązek i przekazali do ZUS „Informację o danych do ustalenia składki na ubezpieczenie wypadkowe ZUS IWA”, wysokość stopy procentowej składki na ubezpieczenie wypadkowe ustala Zakład Ubezpieczeń Społecznych.

Dokument „Informacje o danych do ustalenia składki na ubezpieczenie wypadkowe ZUS IWA” zawiera, między innymi dane do ustalenia kategorii ryzyka dla płatnika składek:

- rodzaj przeważającej działalności według PKD,
- liczbę poszkodowanych w wypadkach przy pracy ogółem, które miały miejsce w roku, za który składana jest Informacja ZUS IWA,
- liczbę poszkodowanych w wypadkach przy pracy śmiertelnych i ciężkich,
- liczbę zatrudnionych w warunkach zagrożenia.

Liczba poszkodowanych w wypadkach przy pracy powinna być wykazywana przez płatnika – w odniesieniu do pracowników poszkodowanych w wypadkach przy pracy, które zostały zarejestrowane w rejestrze wypadków, a w odniesieniu do innych ubezpieczonych podlegających ubezpieczeniu wypadkowemu i poszkodowanych w wypadkach przy pracy, dla których została sporządzona karta wypadku.

Każda z powyższych informacji o wypadkowości - z trzech kolejnych lat - jest brana pod uwagę w algorytmie wyliczającym cząstkowe kategorie ryzyka i w dalszej kolejności przy ustalaniu stopy procentowej składki. Natomiast do ustalenia grupy działalności brany jest pod uwagę rodzaj działalności wg PKD wykazany przez płatnika w składanej jako ostatniej Informacji ZUS IWA.

Informację ZUS IWA, za dany rok kalendarzowy, zobowiązani są przekazywać płatnicy, którzy spełniają łącznie następujące warunki:

- byli zgłoszeni nieprzerwanie w ZUS jako płatnicy składek na ubezpieczenie wypadkowe od dnia 1 stycznia do 31 grudnia roku, za który składana jest Informacja i co najmniej jeden dzień w styczniu następnego roku,
- w roku, za który składana jest Informacja zgłaszali do ubezpieczenia wypadkowego co najmniej 10 ubezpieczonych,
- byli wpisani do rejestru REGON w dniu 31 grudnia roku, za który jest składana Informacja ZUS IWA.

Na dzień 30 kwietnia 2016 r. Informację ZUS IWA za 2015 r. o danych do ustalenia składki na ubezpieczenie wypadkowe złożyło 168,9 tys. płatników.

Źródłem danych prezentowanych w tabelach opracowania jest System Wspomagania Analiz Statystycznych 9A.

Tabela 1. Płatnicy składek, którzy złożyli Informację ZUS IWA za dany rok

Rok kalendarzowy	2014	2015
liczba płatników składek na ubezpieczenie wypadkowe (w tys.)	165,4	168,9

Tabela 2. Dane przekazane przez płatników składek na ubezpieczenie wypadkowe w Informacji ZUS IWA za 2015 rok

Sekcje PKD	Ubezpieczeni zgłoszeni do ubezpieczenia wypadkowego	Poszkodowani w wypadkach przy pracy ogółem	Poszkodowani w wypadkach przy pracy śmiertelnych i ciężkich	Zatrudnieni w warunkach zagrożenia
Ogółem	11 481 587	112 863	891	284 615
Rolnictwo, leśnictwo, łowiectwo i rybactwo	316 087	1 738	38	3 181
Górnictwo i wydobywanie	164 843	2 327	29	46 634
Przetwórstwo przemysłowe	2 500 675	36 544	311	158 234
Wytwarzanie i zaopatrywanie w energię elektryczną, gaz	109 952	769	5	5 238
Dostawa wody, gospodarowanie ściekami i odpadami	143 443	2 751	30	4 525
Budownictwo	480 426	7 978	159	21 592
Handel hurtowy i detaliczny	2 386 927	15 503	82	11 122
Transport i gospodarka magazynowa	572 348	7 602	89	9 732
Działalność związana z zakwaterowaniem i usługami gastronomicznymi	174 683	1 791	9	235
Informacja i komunikacja	203 247	661	7	1 367
Działalność finansowa i ubezpieczeniowa	321 531	1 219	4	20
Działalność związana z obsługą rynku nieruchomości	128 428	1 217	8	499
Działalność profesjonalna, naukowa i techniczna	359 780	1 865	10	1 779
Działalność w zakresie usług administrowania	666 662	6 178	34	7 336
Administracja publiczna i obrona narodowa, obowiązkowe ubezpieczenia społeczne	798 882	4 967	22	3 367

Tabela 2. Dane przekazane przez płatników składek na ubezpieczenie wypadkowe w Informacji ZUS IWA za 2015 rok (dok.)

Sekcje PKD	Ubezpieczeni zgłoszeni do ubezpieczenia wypadkowego	Poszkodowani w wypadkach przy pracy ogółem	Poszkodowani w wypadkach przy pracy śmiertelnych i ciężkich	Zatrudnieni w warunkach zagrożenia
Edukacja	1 127 834	7 064	24	4 492
Opieka zdrowotna i pomoc społeczna	728 137	10 739	14	3 971
Działalność związana z kulturą, rozrywką i rekreacją	151 248	1 250	9	984
Pozostała działalność usługowa	145 056	696	7	307
Gospodarstwa domowe zatrudniające pracowników	11	-	-	-
Organizacje i zespoły eksterytorialne	1 362	4	-	-
nieustalona sekcja gospodarki narodowej	25	-	-	-

Na rok składkowy od 1 kwietnia 2016 r. do 31 marca 2017 r. ZUS ustalił wysokość stopy procentowej składki dla 137,6 tys. płatników, tj. dla 1,4 tys. płatników więcej niż za poprzedni rok składkowy. Udział płatników składających po raz trzeci Informację ZUS IWA był niższy i wyniósł w 2016 r. (ZUS IWA za 2015 r.) – 81,5%, a w roku poprzednim (ZUS IWA za 2014 r.) – 82,3% ogólnej liczby płatników, którzy złożyli tę Informację.

Ta grupa płatników będzie podlegać analizie w niniejszym opracowaniu.

Tabela 3. Płatnicy, którym ZUS ustalił wysokość stopy procentowej składki na ubezpieczenie wypadkowe na dany rok składkowy

Rok składkowy	2015/2016	2016/2017
liczba płatników składek na ubezpieczenie wypadkowe (w tys.)	136,2	137,6

W bieżącym roku składkowym ubezpieczenia wypadkowego, analogicznie jak w roku poprzednim obowiązuje Polska Klasyfikacja Działalności 2007 ze zmodyfikowanymi już w poprzednim okresie składkowym grupami działalności wraz z przypisanymi do nich, ustalonymi przez Ministra Pracy i Polityki Społecznej w przywołanym wyżej

Rozporządzeniu, tzw. kategoriami ryzyka i stopą procentową składki (załącznik do opracowania nr 1).

Najwyższa stopa procentowa składki ustalona na okres od 1 kwietnia 2016 r. do 31 marca 2017 r. wynosi 3,60%. Oznacza to, że dla płatników zgłaszających do ubezpieczenia wypadkowego nie więcej niż 9 ubezpieczonych stopa procentowa składki, liczona jako 50% najwyższej spośród stóp procentowych ustalonych dla poszczególnych grup działalności, wynosi 1,80%.

Liczbę płatników, którzy w 2016 r. złożyli Informację ZUS IWA z danymi za 2015 rok oraz liczbę płatników, którzy tę Informację złożyli trzeci, kolejny raz, według grup działalności zgodnie z PKD 2007 zawiera tabela 4.

Jak wynika z poniższego zestawienia, najliczniejszą grupę płatników, którzy złożyli Informację ZUS IWA za trzy kolejne lata i którym ZUS ustalił stopę procentową składki na ubezpieczenie wypadkowe stanowili płatnicy prowadzący działalność: w zakresie przetwórstwa przemysłowego – 19,6% płatników, w handlu hurtowym i detalicznym – 18,0%, w edukacji – 16,6%. Struktura ta nie odbiegała znacząco od analogicznej za rok poprzedni.

Tabela 4. Płatnicy składek, którzy za 2015 rok złożyli Informację ZUS IWA według sekcji PKD

Sekcje PKD	Ogółem		w tym: płatnicy, którzy złożyli Informację ZUS IWA za trzy kolejne lata	
	liczba w tys.	w odsetkach	liczba w tys.	w odsetkach
Ogółem	168,9	100,0	137,6	100,0
Rolnictwo, leśnictwo, łowiectwo i rybactwo	3,3	2,0	2,7	2,0
Górnictwo i wydobywanie	0,6	0,3	0,4	0,3
Przetwórstwo przemysłowe	32,3	19,1	26,9	19,6
Wytwarzanie i zaopatrywanie w energię elektryczną, gaz	0,6	0,4	0,5	0,4
Dostawa wody, gospodarowanie ściekami i odpadami	2,4	1,4	2,1	1,6
Budownictwo	15,2	9,0	11,1	8,0
Handel hurtowy i detaliczny	32,1	19,0	24,8	18,0
Transport i gospodarka magazynowa	9,2	5,5	6,7	4,8

Tabela 4. Płatnicy składek, którzy za 2015 rok złożyli Informację ZUS IWA według sekcji PKD (dok.)

Sekcje PKD	Ogółem		w tym: płatnicy, którzy złożyli Informację ZUS IWA za trzy kolejne lata	
	liczba w tys.	w odsetkach	liczba w tys.	w odsetkach
Działalność związana z zakwaterowaniem i usługami gastronomicznymi	5,7	3,4	4,0	2,9
Informacja i komunikacja	2,9	1,7	2,1	1,5
Działalność finansowa i ubezpieczeniowa	2,0	1,2	1,6	1,2
Działalność związana z obsługą rynku nieruchomości	3,0	1,8	2,6	1,9
Działalność profesjonalna, naukowa i techniczna	7,0	4,1	5,2	3,8
Działalność w zakresie usług administrowania	5,1	3,0	3,6	2,6
Administracja publiczna i obrona narodowa, obowiązkowe ubezpieczenia społeczne	5,5	3,3	5,4	3,9
Edukacja	24,4	14,4	22,8	16,6
Opieka zdrowotna i pomoc społeczna	9,8	5,8	8,6	6,2
Działalność związana z kulturą, rozrywką i rekreacją	3,6	2,1	3,1	2,3
Pozostała działalność usługowa	4,2	2,5	3,4	2,4
Gospodarstwa domowe zatrudniające pracowników	0,0	0,0	-	-
Organizacje i zespoły eksterytorialne	0,0	0,0	0,0	0,0
nieustalona sekcja gospodarki narodowej	0,0	0,0	-	-

Jak wcześniej wspomniano, w załączniku do *Rozporządzenia* do grup działalności przypisane są kategorie ryzyka wraz ze stopą procentową składki. Natomiast dla poszczególnych płatników kategorię ryzyka ustala ZUS.

Kategoria ryzyka ustalana jest przez ZUS dla poszczególnych płatników na podstawie danych wykazanych w Informacjach ZUS IWA za trzy kolejne, ostatnie lata kalendarzowe, w oparciu o cząstkowe kategorie ryzyka odpowiadające:

- wskaźnikowi poszkodowanych w wypadkach przy pracy ogółem,
- wskaźnikowi poszkodowanych w wypadkach przy pracy śmiertelnych i ciężkich,

- wskaźnikowi zatrudnionych w warunkach zagrożenia.

Sposób wyliczenia kategorii ryzyka określa § 4 *Rozporządzenia*, natomiast sposób ustalania kategorii ryzyka dla płatników składek określa § 5. (Załącznik nr 2 do opracowania).

Tabela 5. Dane do ustalenia kategorii ryzyka przekazane przez płatników składek na ubezpieczenie wypadkowe, którzy złożyli po raz kolejny trzeci rok Informację ZUS IWA ¹⁾

Wyszczególnienie	2014	2015	2014=100
Poszkodowani w wypadkach przy pracy ogółem	106 053	105 986	99,9
w tym:			
Poszkodowani w wypadkach przy pracy śmiertelnych i ciężkich	766	764	99,7
Udział w %	0,7	0,7	x
Zatrudnieni w warunkach zagrożenia	275 104	260 219	94,6

1) dane za 2014 r. wg stanu na dzień 30 kwietnia 2015 r. i za 2015 r. wg stanu na dzień 30 kwietnia 2016 r.

W Informacji ZUS IWA złożonej za 2015 rok, płatnicy składek wykazali liczbę 106,0 tys. poszkodowanych w wypadkach przy pracy, w tym ok. 0,8 tys. poszkodowanych w wypadkach przy pracy śmiertelnych i ciężkich oraz 260,2 tys. osób zatrudnionych w warunkach zagrożenia, tj. w warunkach przekroczenia najwyższych dopuszczalnych stężeń i natężeń czynników szkodliwych dla zdrowia w środowisku pracy.

W 2015 r., w porównaniu do 2014 r., wykazano niewiele mniej zarówno poszkodowanych w wypadkach przy pracy (o 67 osób), jak i poszkodowanych w wypadkach przy pracy śmiertelnych i ciężkich (o 2 osoby), natomiast zatrudnionych w warunkach zagrożenia wykazano mniej o 1,9 tys. osób (tj. o 5,4%).

Rozpatrując zróżnicowanie terytorialne można zauważyć, że największą liczbę poszkodowanych w wypadkach przy pracy wykazali płatnicy z województwa mazowieckiego – 18,3%, zachodniopomorskiego – 13,7%, świętokrzyskiego – 11,5% ogółu poszkodowanych w wypadkach przy pracy. Największą liczbę poszkodowanych w wypadkach przy pracy śmiertelnych i ciężkich wykazali również płatnicy z województwa mazowieckiego – 15,7%, zachodniopomorskiego - 14,9% i świętokrzyskiego – 12,3% ogółu poszkodowanych. Natomiast najwięcej zatrudnionych w warunkach zagrożenia zgłosili płatnicy z województwa

świętokrzyskiego – 26,2% oraz zachodniopomorskiego – 12,0% ogółu zatrudnionych w warunkach zagrożenia.

Tabela 6. Dane do ustalenia kategorii ryzyka przekazane przez płatników składek na ubezpieczenie wypadkowe w Informacji ZUS IWA (złożonej za kolejny, trzeci rok), według województw

Województwo	Poszkodowani w wypadkach przy pracy ogółem		Poszkodowani w wypadkach przy pracy śmiertelnych i ciężkich		Zatrudnieni w warunkach zagrożenia	
	2014	2015	2014	2015	2014	2015
OGÓŁEM	106 053	105 986	766	764	275 104	260 219
Dolnośląskie	10 318	10 245	58	62	23 061	23 052
Kujawsko-pomorskie	5 444	5 479	44	37	11 301	12 713
Lubelskie	3 943	3 726	27	21	12 232	11 795
Lubuskie	2 396	2 372	28	14	6 777	6 725
Łódzkie	5 451	5 333	57	34	8 564	7 414
Małopolskie	6 589	6 461	52	38	12 661	12 886
Mazowieckie	18 796	19 358	104	120	19 959	20 118
Opolskie	1 997	2 006	19	20	8 744	8 090
Podkarpackie	3 440	3 398	29	44	11 646	11 887
Podlaskie	1 910	2 003	16	14	1 232	1 264
Pomorskie	6 528	6 649	43	48	23 372	13 403
Śląskie	12 080	2 576	113	14	75 659	6 185
Świętokrzyskie	2 101	12 141	16	94	6 731	68 107
Warmińsko-mazurskie	3 496	1 996	20	31	6 139	7 521
Wielkopolskie	14 569	3 547	82	29	29 349	6 424
Zachodniopomorskie nieustalone województwo	4 259	14 516	37	114	11 425	31 151
	2 736	4 180	21	30	6 252	11 484

W porównaniu z rokiem poprzednim, struktura najbardziej wypadkowogennych sekcji PKD nie zmieniła się znacząco. Najwięcej poszkodowanych w wypadkach przy pracy ogółem zgłosili płatnicy prowadzący działalność w przetwórstwie przemysłowym – 32,5% zgłoszonych poszkodowanych, w handlu – 13,9%, w opiece zdrowotnej i pomocy społecznej – 9,8% oraz w budownictwie – 6,7%. Największa śmiertelność oraz liczba wypadków ciężkich wystąpiła w przetwórstwie przemysłowym – 37,2% zgłoszeń, w budownictwie – 15,4%. W warunkach zagrożenia najwięcej zatrudnionych było w przetwórstwie przemysłowym – 57,4% zgłoszonych przez płatników, w górnictwie – 17,7% oraz w budownictwie – 7,4%.

Tabela 7. Poszkodowani w wypadkach przy pracy oraz zatrudnieni w warunkach zagrożenia zgłoszeni przez płatników w Informacji ZUS IWA za 2015 r. (złożonej za kolejny, trzeci rok) według sekcji PKD

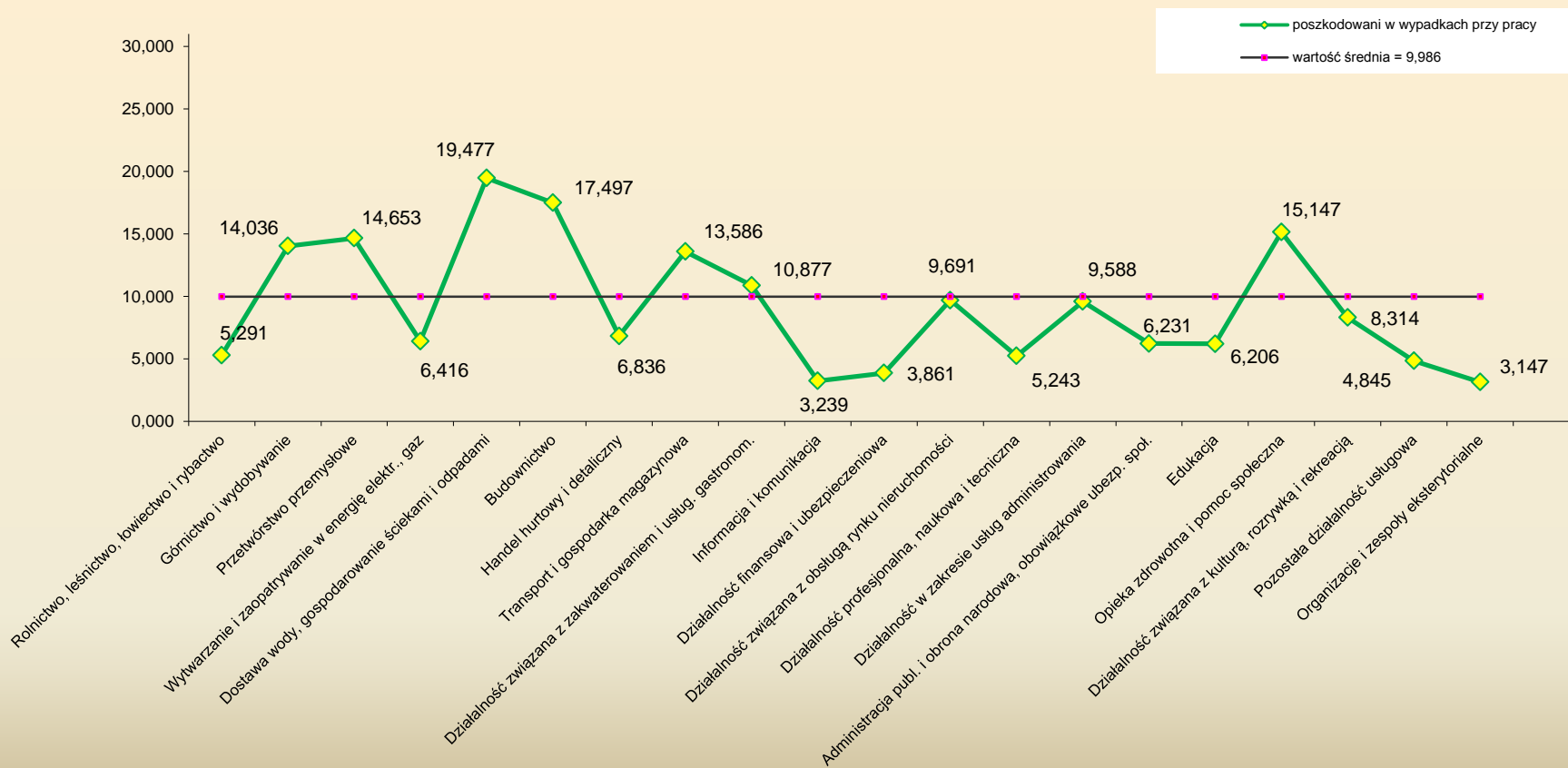
Sekcje PKD	Poszkodowani w wypadkach przy pracy ogółem	Poszkodowani w wypadkach przy pracy śmiertelnych i ciężkich	Zatrudnieni w warunkach zagrożenia
Ogółem	105 986	764	260 219
Rolnictwo, leśnictwo, łowiectwo i rybactwo	1 624	31	2 833
Górnictwo i wydobywanie	2 280	27	46 006
Przetwórstwo przemysłowe	34 415	284	149 373
Wytwarzanie i zaopatrywanie w energię elektryczną, gaz	570	5	2 808
Dostawa wody, gospodarowanie ściekami i odpadami	2 662	24	4 452
Budownictwo	7 072	118	19 420
Handel hurtowy i detaliczny	14 712	68	5 791
Transport i gospodarka magazynowa	6 955	73	7 957
Działalność związana z zakwaterowaniem i usługami gastronomicznymi	1 616	9	131
Informacja i komunikacja	608	7	1 357
Działalność finansowa i ubezpieczeniowa	1 199	4	20
Działalność związana z obsługą rynku nieruchomości	1 154	6	474
Działalność profesjonalna, naukowa i techniczna	1 644	8	1 563
Działalność w zakresie usług administrowania	5 542	29	6 620
Administracja publiczna i obrona narodowa, obowiązkowe ubezpieczenia społeczne	4 962	22	3 363
Edukacja	6 741	21	3 172
Opieka zdrowotna i pomoc społeczna	10 405	14	3 664
Działalność związana z kulturą, rozrywką i rekreacją	1 186	9	969
Pozostała działalność usługowa	635	5	246
Organizacje i zespoły eksterytorialne	4	-	-

Z analizy liczby poszkodowanych w wypadkach przy pracy oraz zatrudnionych w warunkach zagrożenia, uzyskanej na podstawie Informacji ZUS IWA, w przeliczeniu na 1 tys. ubezpieczonych zgłoszonych przez płatników do ubezpieczenia wypadkowego na dokumencie ZUS IWA w poszczególnych grupach działalności, wynika, że najczęściej poszkodowanych w wypadkach przy pracy odnotowano m.in. w grupie działalności związanej

Tabela 8. Poszkodowani w wypadkach przy pracy oraz zatrudnieni w warunkach zagrożenia w przeliczeniu na 1 tys. ubezpieczonych podanych przez płatników składek do ubezpieczenia wypadkowego, zgłoszonych w Informacji ZUS IWA za 2015 r. (złożonej za kolejny, trzeci rok), według sekcji PKD

Sekcje PKD	Poszkodowani w wypadkach przy pracy ogółem	Poszkodowani w wypadkach przy pracy śmiertelnych i ciężkich	Zatrudnieni w warunkach zagrożenia
Ogółem	9,986	0,072	24,518
Rolnictwo, leśnictwo, łowiectwo i rybactwo	5,291	0,101	9,231
Górnictwo i wydobywanie	14,036	0,166	283,211
Przetwórstwo przemysłowe	14,653	0,121	63,601
Wytwarzanie i zaopatrywanie w energię elektryczną, gaz	6,416	0,056	31,605
Dostawa wody, gospodarowanie ściekami i odpadami	19,477	0,176	32,574
Budownictwo	17,497	0,292	48,048
Handel hurtowy i detaliczny	6,836	0,032	2,691
Transport i gospodarka magazynowa	13,586	0,143	15,543
Działalność związana z zakwaterowaniem i usługami gastronomicznymi	10,877	0,061	0,882
Informacja i komunikacja	3,239	0,037	7,230
Działalność finansowa i ubezpieczeniowa	3,861	0,013	0,064
Działalność związana z obsługą rynku nieruchomości	9,691	0,050	3,981
Działalność profesjonalna, naukowa i techniczna	5,243	0,026	4,985
Działalność w zakresie usług administrowania	9,588	0,050	11,453
Administracja publiczna i obrona narodowa, obowiązkowe ubezpieczenia społeczne	6,231	0,028	4,223
Edukacja	6,206	0,019	2,920
Opieka zdrowotna i pomoc społeczna	15,147	0,020	5,334
Działalność związana z kulturą, rozrywką i rekreacją	8,314	0,063	6,793
Pozostała działalność usługowa	4,845	0,038	1,877
Organizacje i zespoły eksterytorialne	3,147	-	-

Rys. 2 Poszkodowani w wypadkach przy pracy w przeliczeniu na 1000 ubezpieczonych zgłoszonych przez płatników składek do ubezpieczenia wypadkowego w Informacji ZUS IWA za 2015 r. (złożonej za kolejny, trzeci rok), według sekcji PKD



Drugim elementem, obok kategorii ryzyka, wpływającym na stopę procentową składki na ubezpieczenie wypadkowe, tj. na jej obniżenie lub podwyższenie, ustalonym dla poszczególnych płatników w ramach grup działalności, jest tzw. wskaźnik korygujący.

Wskaźnik korygujący jest ustalany indywidualnie dla każdego płatnika składek na podstawie różnicy między kategorią ryzyka określoną w *Rozporządzeniu* dla grupy działalności, do której płatnik należy, a kategorią ryzyka ustaloną przez ZUS dla danego płatnika na podstawie złożonych przez niego informacji o wypadkowości za trzy kolejne, ostatnie lata kalendarzowe.

Od 1 kwietnia 2009 r. obowiązuje 11 wskaźników korygujących. Rozpiętość wskaźnika korygującego wynosi od 0,5 do 1,5.

Tabela 9. Płatnicy składek, którym ZUS ustalił wskaźnik korygujący na rok składkowy od 1 kwietnia 2016 r. do 31 marca 2017 r. ¹⁾

Wysokość wskaźnika korygującego	Rok składkowy 2016/2017	
	liczba płatników	w odsetkach
Ogółem	137 566	100,0
0,50	6 649	4,9
0,60	6 796	4,9
0,70	8 338	6,1
0,80	12 847	9,3
0,90	45 376	33,0
1,00	41 056	29,8
1,10	5 754	4,2
1,20	3 872	2,8
1,30	2 211	1,6
1,40	1 992	1,5
1,50	2 675	1,9

¹⁾ Liczba płatników wg stanu na dzień 30 kwietnia 2016 r.

Największej grupie płatników – 45,4 tys. (stanowiących 33,0% płatników, którym ZUS ustalił wskaźnik korygujący) ZUS ustalił ten wskaźnik na poziomie 0,9. Oznacza to, że zgodnie z *Rozporządzeniem*, dla tych płatników kategoria ryzyka była niższa o 2 kategorie od kategorii ryzyka ustalonej dla grupy działalności, do której należy płatnik ze względu na rodzaj wykonywanej działalności, co skutkowało obniżeniem stopy procentowej składki. Dla grupy płatników stanowiącej 4,2%, z ustalonym wskaźnikiem na poziomie 1,1, kategoria ryzyka była wyższa o 2 kategorie ryzyka ustalonej dla grupy działalności, czego wynikiem

było podwyższenie stopy procentowej składki. Na tym samym poziomie ustalono wskaźnik dla 29,8% płatników.

Wysokości dopuszczalnych wartości indywidualnego wskaźnika korygującego obowiązujące od 1 kwietnia 2009 r. zawiera Załącznik nr 3.

Rys. 3 Płatnicy składek, którym ZUS ustalił wskaźnik korygujący na rok składkowy od 1 kwietnia 2016 r. do 31 marca 2017 r.

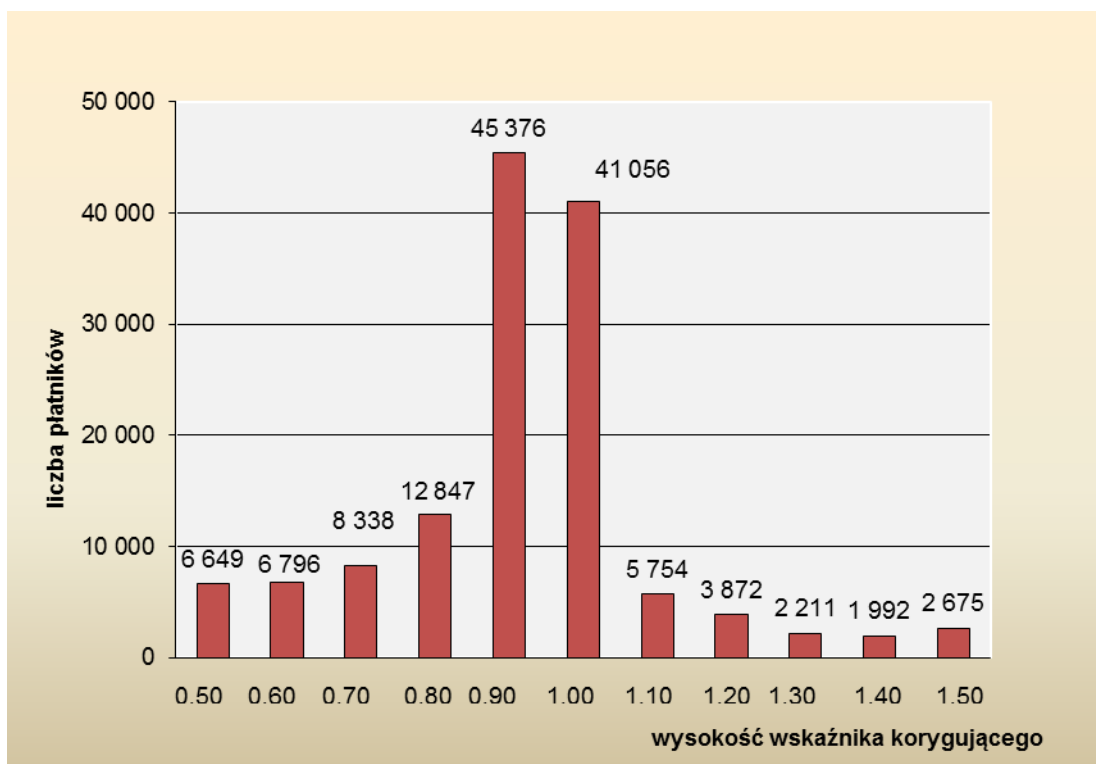


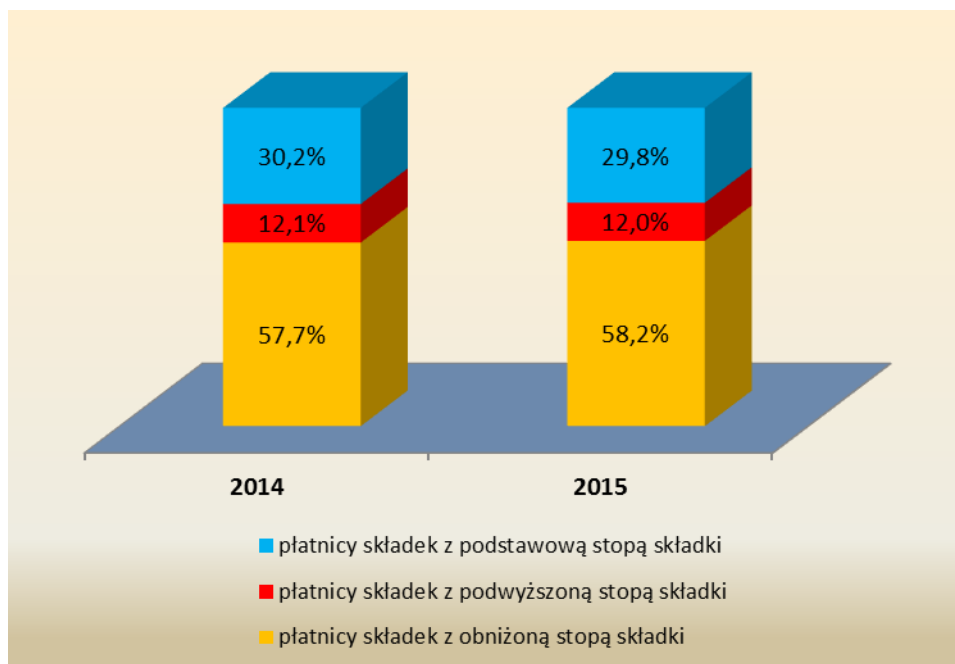
Tabela 10. Płatnicy składek na ubezpieczenie wypadkowe, którym ZUS ustalił wskaźnik korygujący na podstawie Informacji ZUS IWA złożonej za kolejny, trzeci rok

Wyszczególnienie	2014	2015
Płatnicy składek na ubezpieczenie wypadkowe - ogółem	134 535	137 566
którym:		
obniżono stopę składki	78 553	80 006
podwyższono stopę składki	16 546	16 504
utrzymano podstawową stopę składki	41 051	41 056

Tabela 11. Struktura płatników składek na ubezpieczenie wypadkowe, którym ZUS ustalił wskaźnik korygujący na podstawie Informacji ZUS IWA złożonej za kolejny, trzeci rok

Wyszczególnienie	2014	2015
	w odsetkach	
Płatnicy składek na ubezpieczenie wypadkowe - ogółem	100,0	100,0
którym:		
obniżono stopę składki	57,7	58,2
podwyższono stopę składki	12,1	12,0
utrzymano podstawową stopę składki	30,2	29,8

Rys. 4 Struktura płatników składek na ubezpieczenie wypadkowe, którym ZUS ustalił wskaźnik korygujący na podstawie Informacji ZUS IWA złożonej za kolejny, trzeci rok



W przypadku 58,2% płatników obniżono stopę procentową składki na ubezpieczenie wypadkowe, podwyższono – w przypadku 12,0%. Utrzymano podstawową stopę składki 29,8% populacji płatników.

W porównaniu do poprzedniego roku, liczba płatników, którym ZUS ustalił wskaźnik korygujący wzrosła o 1,0%. Nieznacznym zmianom, w porównaniu z 2014 r., uległa struktura płatników, którym podwyższono/obniżono lub utrzymano stopę procentową składki. Nastąpił wzrost o 0,5 punktu procentowego liczby płatników, którym obniżono stopę procentową składki. Liczba płatników, którym podwyższono stopę procentową składki spadła o 0,1 punktu procentowego oraz o 0,4 punktu procentowego, którym utrzymano stopę procentową składki na podstawowym poziomie.

Przeciętna stopa procentowa składki na ubezpieczenie wypadkowe na jednego płatnika, ustalona dla płatników, którzy złożyli za 2015 rok (trzeci kolejny raz) Informację ZUS IWA wyniosła 1,07% (wyliczona jako średnia ważona liczbą płatników).

Ustalona dla danego płatnika składek stopa procentowa składki na ubezpieczenie wypadkowe obowiązuje przy wyliczaniu należnych składek za wszystkich ubezpieczonych, zgłoszonych do ubezpieczenia wypadkowego przez tego płatnika.

Strukturę płatników według liczby ubezpieczonych zgłoszonych do ubezpieczenia wypadkowego za 2015 r. przedstawia tabela 12.

Tabela 12. Ubezpieczeni wykazani w Informacji ZUS IWA za 2015 r. (złożonej za kolejny, trzeci rok) do ubezpieczenia wypadkowego, przez płatników, którym ZUS ustalił stopę procentową składki

Liczba ubezpieczonych wykazanych do ubezpieczenia wypadkowego	Płatnicy składek		Ubezpieczeni wykazani przez płatnika w Informacji ZUS IWA do ubezpieczenia wypadkowego	
	liczba	w odsetkach	liczba	w odsetkach
OGÓŁEM	137 566	100,0	10 613 418	100,0
10-20	59 909	43,5	879 220	8,3
21-25	14 705	10,7	336 655	3,2
26-50	29 925	21,7	1 070 623	10,1
51-100	18 509	13,4	1 287 443	12,1
101-200	7 768	5,8	1 071 621	10,1
201-300	2 557	1,9	621 093	5,9
301-400	1 231	0,9	426 879	4,0
401-500	745	0,5	331 713	3,1
501-600	461	0,3	252 790	2,4
601-700	310	0,2	201 031	1,9
701-800	217	0,2	162 769	1,5
801-900	186	0,1	157 978	1,5
901-1000	146	0,1	138 395	1,3
1001 i więcej	897	0,7	3 675 208	34,6

Różnicowanie składki na ubezpieczenie wypadkowe ma na celu motywowanie płatników składek do efektywnych działań w zakresie prewencji wypadkowej oraz do przestrzegania przepisów bhp. O wysokości składki na ubezpieczenie wypadkowe ustalonej przez ZUS decydują bowiem dane dotyczące liczby zatrudnionych w warunkach zagrożenia oraz liczby poszkodowanych w wypadkach przy pracy. W zależności od stwierdzonej u płatnika liczby wypadków przy pracy i osób zatrudnionych w warunkach zagrożenia, wysokość stopy procentowej może być podniesiona lub obniżona.

Systematycznie rośnie zainteresowanie płatników składek Programem dofinansowania działań skierowanych na utrzymanie zdolności do pracy przez cały okres aktywności zawodowej. Program ten realizowany jest przez Zakład Ubezpieczeń Społecznych na podstawie art. 37 ustawy z dnia 30 października 2002 r. o ubezpieczeniu społecznym z tytułu wypadków przy pracy i chorób zawodowych.

Projekty – doradcze, inwestycyjne i doradczo-inwestycyjne, w ramach Programu zorientowane są na poprawę zarządzania bezpieczeństwem i higieną pracy, monitorowaniem działań prewencyjnych w zakresie bhp, bezpieczeństwo techniczne (zakup i instalacja systemów i środków ochronnych, modyfikację i usprawnienie stanu technicznego maszyn), zakup środków ochrony indywidualnej (wyłącznie dla przedsiębiorstw zatrudniających do 49 pracowników).

W 2013 roku wpłynęło od płatników składek 7 wniosków o dofinansowanie, w 2014 r. wpłynęło 527 wniosków, a w 2015 r. płatnicy złożyli 3,8 tys. wniosków. Największym zainteresowaniem cieszyły się projekty inwestycyjno-doradcze.

Podsumowanie

1. Informację o danych do ustalenia składki na ubezpieczenie wypadkowe ZUS IWA za 2015 r., według stanu na dzień 30 kwietnia 2016 r., złożyło 168,9 tys. płatników składek, tj. o 2,1% więcej niż za 2014 r.
2. ZUS ustalił wysokość stopy procentowej składki na ubezpieczenie wypadkowe na okres składkowy od 1 kwietnia 2016 r. do 30 marca 2017 r. 137,6 tys. płatnikom składek, tj. o 1,0% większej liczbie płatników niż za poprzedni okres składkowy.
3. Płatnicy wykazali w Informacji ZUS IWA (złożonej trzeci, kolejny raz) liczbę 106,0 tys. poszkodowanych w wypadkach przy pracy, w tym 764 poszkodowanych w wypadkach przy pracy śmiertelnych i ciężkich oraz 260,2 tys. osób zatrudnionych w warunkach zagrożenia.
4. W porównaniu do danych przekazanych za 2014 r. wykazano nieznacznie - o 0,1% mniej poszkodowanych w wypadkach przy pracy oraz o 0,3% mniej poszkodowanych w wypadkach przy pracy śmiertelnych i ciężkich, natomiast zatrudnionych w warunkach zagrożenia mniej o 5,4%.
5. Przeciętna stopa procentowa składki na ubezpieczenie wypadkowe na jednego płatnika, ustalona dla płatników którzy złożyli za 2015 r. (trzeci, kolejny raz) Informację ZUS IWA wyniosła 1,07 %.
6. W przypadku 58,2% płatników składek na ubezpieczenie wypadkowe obniżono stopę składki, w 12,0% - podwyższono stopę składki, w 29,8% utrzymano podstawową stopę składki. Dla porównania w 2014 r. w przypadku 57,7% płatników składek na ubezpieczenie wypadkowe obniżono stopę składki, w 12,1% - podwyższono stopę składki, w 30,2% utrzymano podstawową stopę składki. A zatem struktura płatników składek na ubezpieczenie wypadkowe pod tym względem uległa nieznacznym zmianom.

Załącznik nr 1

Dz.U.2013 r. poz.878

rozporządzenie Ministra Pracy i Polityki Społecznej z dnia 29 listopada 2002 r.

Różnicowanie stopy procentowej składki na ubezpieczenie społeczne z tytułu wypadków przy pracy i chorób zawodowych w zależności od zagrożeń zawodowych i ich skutków.

Załącznik do rozporządzenia Ministra Pracy i Polityki Społecznej z dnia 12 marca 2015 r. (poz. 379)

GRUPY DZIAŁALNOŚCI, KATEGORIE RYZYKA I STOPY PROCENTOWE SKŁADKI NA UBEZPIECZENIE WYPADKOWE DLA GRUP DZIAŁALNOŚCI

Lp.	Grupy działalności	Kod PKD*	Kategorie ryzyka	Stopy procentowe składki (%)
1	2	3	4	5
1	Uprawy rolne, chów i hodowla zwierząt, łowiectwo, włączając działalność usługową	A-01	9	2,53
2	Leśnictwo i pozyskiwanie drewna	A-02	11	3,06
3	Rybacktwo	A-03	7	2,00
4	Wydobywanie węgla kamiennego i węgla brunatnego (lignitu)	B-05	12	3,33
5	Górnictwo ropy naftowej i gazu ziemnego	B-06	13	3,60
6	Górnictwo rud metali	B-07	12	3,33
7	Pozostałe górnictwo i wydobywanie	B-08	8	2,26
8	Działalność usługowa wspomagająca górnictwo i wydobywanie	B-09	9	2,53
9	Produkcja artykułów spożywczych	C-10	6	1,73
10	Produkcja napojów	C-11	6	1,73
11	Produkcja wyrobów tytoniowych	C-12	4	1,20
12	Produkcja wyrobów tekstylnych	C-13	5	1,47
13	Produkcja odzieży	C-14	3	0,93
14	Produkcja skór i wyrobów ze skór wyprawionych	C-15	3	0,93
15	Produkcja wyrobów z drewna oraz korka, z wyłączeniem mebli; produkcja wyrobów ze słomy i materiałów używanych do wyplatania	C-16	8	2,26
16	Produkcja papieru i wyrobów z papieru	C-17	6	1,73
17	Poligrafia i reprodukcja zapisanych nośników informacji	C-18	4	1,20
18	Wytwarzanie i przetwarzanie koksu i produktów rafinacji ropy naftowej	C-19	6	1,73
19	Produkcja chemikaliów i wyrobów chemicznych	C-20	6	1,73
20	Produkcja podstawowych substancji farmaceutycznych oraz leków i pozostałych wyrobów farmaceutycznych	C-21	4	1,20

Lp.	Grupy działalności	Kod PKD*	Kategorie ryzyka	Stopy procentowe składki (%)
1	2	3	4	5
21	Produkcja wyrobów z gumy i tworzyw sztucznych	C-22	6	1,73
22	Produkcja wyrobów z pozostałych mineralnych surowców niemetalicznych	C-23	8	2,26
23	Produkcja metali	C-24	10	2,80
24	Produkcja metalowych wyrobów gotowych, z wyłączeniem maszyn i urządzeń	C-25	7	2,00
25	Produkcja komputerów, wyrobów elektronicznych i optycznych	C-26	4	1,20
26	Produkcja urządzeń elektrycznych	C-27	5	1,47
27	Produkcja maszyn i urządzeń, gdzie indziej niesklasyfikowana	C-28	7	2,00
28	Produkcja pojazdów samochodowych, przyczep i naczep, z wyłączeniem motocykli	C-29	6	1,73
29	Produkcja pozostałego sprzętu transportowego	C-30	7	2,00
30	Produkcja mebli	C-31	6	1,73
31	Pozostała produkcja wyrobów	C-32	4	1,20
32	Naprawa, konserwacja i instalowanie maszyn i urządzeń	C-33	6	1,73
33	Wytwarzanie i zaopatrywanie w energię elektryczną, gaz, parę wodną, gorącą wodę i powietrze do układów klimatyzacyjnych	D-35	5	1,47
34	Pobór, uzdatnianie i dostarczanie wody	E-36	5	1,47
35	Odprowadzanie i oczyszczanie ścieków	E-37	6	1,73
36	Działalność związana ze zbieraniem, przetwarzaniem i unieszkodliwianiem odpadów; odzysk surowców	E-38	7	2,00
37	Działalność związana z rekultywacją i pozostała działalność usługowa związana z gospodarką odpadami	E-39	4	1,20
38	Roboty budowlane związane ze wznoszeniem budynków	F-41	5	1,47
39	Roboty związane z budową obiektów inżynierii lądowej i wodnej	F-42	7	2,00
40	Roboty budowlane specjalistyczne	F-43	5	1,47
41	Handel hurtowy i detaliczny pojazdami samochodowymi; naprawa pojazdów samochodowych	G-45	3	0,93
42	Handel hurtowy, z wyłączeniem handlu pojazdami samochodowymi	G-46	3	0,93
43	Handel detaliczny, z wyłączeniem handlu detalicznego pojazdami samochodowymi	G-47	3	0,93

Lp.	Grupy działalności	Kod PKD*	Kategorie ryzyka	Stopy procentowe składki (%)
1	2	3	4	5
44	Transport lądowy oraz transport rurociągowy	H-49	4	1,20
45	Transport wodny	H-50	6	1,73
46	Transport lotniczy	H-51	3	0,93
47	Magazynowanie i działalność usługowa wspomagająca transport	H-52	5	1,47
48	Działalność pocztowa i kurierska	H-53	5	1,47
49	Działalność związana z zakwaterowaniem i usługami gastronomicznymi	I	2	0,67
50	Informacja i komunikacja	J	2	0,67
51	Działalność finansowa i ubezpieczeniowa	K	2	0,67
52	Działalność związana z obsługą rynku nieruchomości	L	3	0,93
53	Działalność profesjonalna, naukowa i techniczna	M	2	0,67
54	Wynajem i dzierżawa	N-77	4	1,20
55	Działalność związana z zatrudnieniem	N-78	5	1,47
56	Działalność organizatorów turystyki, pośredników i agentów turystycznych oraz pozostała działalność usługowa w zakresie rezerwacji i działalności z nią związane	N-79	1	0,40
57	Działalność detektywistyczna i ochroniarska	N-80	3	0,93
58	Działalność usługowa związana z utrzymaniem porządku w budynkach i zagospodarowaniem terenów zieleni	N-81	4	1,20
59	Działalność związana z administracyjną obsługą biura i pozostała działalność wspomagająca prowadzenie działalności gospodarczej	N-82	2	0,67
60	Administracja publiczna i obrona narodowa; obowiązkowe zabezpieczenia społeczne, organizacje i zespoły eksterytorialne	O,U	3	0,93
61	Edukacja	P	3	0,93
62	Opieka zdrowotna i pomoc społeczna	Q	4	1,20
63	Działalność związana z kulturą, rozrywką i rekreacją	R	3	0,93
64	Pozostała działalność usługowa, gospodarstwa domowe zatrudniające pracowników; gospodarstwa domowe produkujące wyroby i świadczące usługi na własne potrzeby	S,T	3	0,93

* Kod PKD określony w przepisach rozporządzenia Rady Ministrów z dnia 24 grudnia 2007 r. w sprawie Polskiej Klasyfikacji Działalności (PKD) (Dz. U. Nr 251, poz. 1885 oraz z 2009 r. Nr 59, poz. 489).

Dz.U.2002.200.1692 z późn. zm.

rozporządzenie Ministra Pracy i Polityki Społecznej z dnia 29 listopada 2002 r.

Różnicowanie stopy procentowej składki na ubezpieczenie społeczne z tytułu wypadków przy pracy i chorób zawodowych w zależności od zagrożeń zawodowych i ich skutków.

§ 4.

§ 4. 1. Kategorie ryzyka dla grup działalności ustala się w oparciu o cząstkowe kategorie ryzyka K_1 , K_2 , K_3 , K_4 dla grup działalności, przez obliczenie średniej arytmetycznej z tych cząstkowych kategorii ryzyka według następującego wzoru:

$$K_{DX} = \frac{K_1 + K_2 + K_3 + K_4}{4}$$

gdzie znaczenie poszczególnych symboli jest następujące:

- 1) K_{DX} - kategoria ryzyka dla danej grupy działalności;
- 2) K_1 - kategoria ryzyka odpowiadająca wskaźnikowi poszkodowanych w wypadkach przy pracy ogółem;
- 3) K_2 - kategoria ryzyka odpowiadająca wskaźnikowi poszkodowanych w wypadkach przy pracy śmiertelnych i ciężkich;
- 4) K_3 - kategoria ryzyka odpowiadająca wskaźnikowi zatrudnionych w warunkach zagrożenia, które występują w razie przekroczenia najwyższych dopuszczalnych stężeń i natężeń czynników szkodliwych dla zdrowia w środowisku pracy;
- 5) K_4 - kategoria ryzyka odpowiadająca wskaźnikowi chorób zawodowych.

2. Podstawę ustalania cząstkowych kategorii ryzyka, o których mowa w ust. 1, stanowią średnie arytmetyczne wskaźników częstości, o których mowa w art. 30 ust. 2 ustawy z dnia 30 października 2002 r. o ubezpieczeniu społecznym z tytułu wypadków przy pracy i chorób zawodowych, zwanej dalej "ustawą". Średnie arytmetyczne wskaźników częstości są obliczane z trzech lat kalendarzowych, o których mowa w art. 30 ust. 4 ustawy.

3. Wskaźniki częstości:

- 1) poszkodowanych w wypadkach przy pracy ogółem oraz
 - 2) poszkodowanych w wypadkach przy pracy śmiertelnych i ciężkich
- są obliczane w przeliczeniu na umowną liczbę 1.000 pracujących i ustalane odrębnie za pełny rok kalendarzowy dla grup działalności;
- 3) zatrudnionych w warunkach zagrożenia, które występują w razie przekroczenia najwyższych dopuszczalnych stężeń i natężeń czynników szkodliwych dla zdrowia w środowisku pracy oraz
 - 4) stwierdzonych chorób zawodowych
- są obliczane w przeliczeniu na umowną liczbę 1.000 zatrudnionych i ustalane odrębnie za pełny rok kalendarzowy dla grup działalności.

§ 5.

§ 5. 1. Kategorie ryzyka dla płatników składek ustala się w oparciu o cząstkowe kategorie ryzyka K_1 , K_2 i K_3 dla płatników składek, przez obliczenie średniej ważonej z tych cząstkowych kategorii ryzyka, według następującego wzoru:

$$K_{ZX} = \frac{K_1 + K_2 + 2K_3}{4}$$

gdzie znaczenie poszczególnych symboli jest następujące:

- 1) K_{ZX} - kategoria ryzyka dla danego płatnika składek;

- 2) K_1 - kategoria ryzyka odpowiadająca wskaźnikowi poszkodowanych w wypadkach przy pracy ogółem;
- 3) K_2 - kategoria ryzyka odpowiadająca wskaźnikowi poszkodowanych w wypadkach przy pracy śmiertelnych i ciężkich;
- 4) K_3 - kategoria ryzyka odpowiadająca wskaźnikowi zatrudnionych w warunkach zagrożenia, które występują w razie przekroczenia najwyższych dopuszczalnych stężeń i natężeń czynników szkodliwych dla zdrowia w środowisku pracy.

2. Podstawę ustalenia częściowych kategorii ryzyka, o których mowa w ust. 1, stanowią średnie arytmetyczne wskaźników częstości, o których mowa w art. 31 ust. 3 ustawy. Średnie arytmetyczne wskaźników częstości są obliczane z trzech kolejnych, ostatnich lat kalendarzowych.

3. Wskaźniki częstości:

- 1) poszkodowanych w wypadkach przy pracy ogółem (W_1),
 - 2) poszkodowanych w wypadkach przy pracy śmiertelnych i ciężkich (W_2),
 - 3) zatrudnionych w warunkach zagrożenia, które występują w razie przekroczenia najwyższych dopuszczalnych stężeń czynników szkodliwych dla zdrowia w środowisku pracy (W_3)
- są obliczane w przeliczeniu na umowną liczbę 1.000 ubezpieczonych, w rozumieniu art. 28 ust. 3 ustawy, oraz ustalane odrębnie za pełny rok kalendarzowy dla płatników składek.

4. Wskaźniki częstości na 1.000 ubezpieczonych W_1 , W_2 i W_3 , o których mowa w ust. 3, oblicza się dla płatników składek odpowiednio według następujących wzorów:

$$1) W_1 = \frac{P_1}{U} \times 1.000,$$

$$2) W_2 = \frac{P_2}{U} \times 1.000,$$

$$3) W_3 = \frac{P_3}{U} \times 1.000,$$

gdzie znaczenie poszczególnych symboli jest następujące:

- 1) P_1 - liczba poszkodowanych w wypadkach przy pracy ogółem;
- 2) P_2 - liczba poszkodowanych w wypadkach przy pracy śmiertelnych i ciężkich;
- 3) P_3 - liczba zatrudnionych w warunkach zagrożenia, które występują w razie przekroczenia najwyższych dopuszczalnych stężeń i natężeń czynników szkodliwych dla zdrowia w środowisku pracy;
- 4) U - liczba ubezpieczonych, o których mowa w ust. 3, zaokrąglona do pełnych jednostki zgodnie z zasadą matematyczną.

**PRZEDZIAŁY WARTOŚCI WSKAŹNIKÓW CZĘSTOŚCI STANOWIĄCE PODSTAWĘ DO
USTALANIA CZĄSTKOWYCH KATEGORII RYZYKA WEDŁUG WSKAŹNIKÓW CZĘSTOŚCI
WYPADKÓW PRZY PRACY, CHOROÓB ZAWODOWYCH ORAZ PRACOWNIKÓW
ZATRUDNIONYCH W WARUNKACH ZAGROŻENIA**

Kategoria ryzyka	Wskaźniki częstości (średnia z trzech lat kalendarzowych) na 1.000 osób			
	poszkodowanych w wypadkach przy pracy		zatrudnionych w warunkach zagrożenia	poszkodowanych wskutek chorób zawodowych
	ogółem	w tym: śmiertelnych i ciężkich		
30	44,3 - i więcej	1,087 - i więcej	991 - i więcej	8,31 - i więcej
29	42,7 - 44,2	1,047 - 1,086	956 - 990	8,01 - 8,30
28	41,1 - 42,6	1,007 - 1,046	921 - 955	7,71 - 8,00
27	39,5 - 41,0	0,967 - 1,006	886 - 920	7,41 - 7,70
26	37,9 - 39,4	0,927 - 0,966	851 - 885	7,11 - 7,40
25	36,3 - 37,8	0,887 - 0,926	816 - 850	6,81 - 7,10
24	34,7 - 36,2	0,847 - 0,886	781 - 815	6,51 - 6,80
23	33,1 - 34,6	0,807 - 0,846	746 - 780	6,21 - 6,50
22	31,5 - 33,0	0,767 - 0,806	711 - 745	5,91 - 6,20
21	29,9 - 31,4	0,727 - 0,766	676 - 710	5,61 - 5,90
20	28,3 - 29,8	0,687 - 0,726	641 - 675	5,31 - 5,60
19	26,7 - 28,2	0,647 - 0,686	606 - 640	5,01 - 5,30
18	25,1 - 26,6	0,607 - 0,646	571 - 605	4,71 - 5,00
17	23,5 - 25,0	0,567 - 0,606	536 - 570	4,41 - 4,70
16	21,9 - 23,4	0,527 - 0,566	501 - 535	4,11 - 4,40
15	20,3 - 21,8	0,487 - 0,526	466 - 500	3,81 - 4,10
14	18,7 - 20,2	0,447 - 0,486	431 - 465	3,51 - 3,80
13	17,1 - 18,6	0,407 - 0,446	396 - 430	3,21 - 3,50
12	15,5 - 17,0	0,367 - 0,406	361 - 395	2,91 - 3,20
11	13,9 - 15,4	0,327 - 0,366	326 - 360	2,61 - 2,90
10	12,3 - 13,8	0,287 - 0,326	291 - 325	2,31 - 2,60
9	10,7 - 12,2	0,247 - 0,286	256 - 290	2,01 - 2,30
8	9,1 - 10,6	0,207 - 0,246	221 - 255	1,71 - 2,00
7	7,5 - 9,0	0,167 - 0,206	186 - 220	1,41 - 1,70
6	5,9 - 7,4	0,127 - 0,166	151 - 185	1,11 - 1,40
5	4,3 - 5,8	0,087 - 0,126	116 - 150	0,81 - 1,10
4	2,7 - 4,2	0,047 - 0,086	81 - 115	0,51 - 0,80
3	1,4 - 2,6	0,024 - 0,046	41 - 80	0,26 - 0,50
2	0,1 - 1,3	0,001 - 0,023	1 - 40	0,01 - 0,25
1	0,0 - 0,0	0,000 - 0,000	0 - 0	0,00 - 0,00

Indywidualny wskaźnik korygujący:

- 1) 0,5 - jeżeli kategoria ryzyka ustalona dla płatnika składek jest niższa o co najmniej 6 kategorii od kategorii ryzyka ustalonej dla grupy działalności;
- 2) 0,6 - jeżeli kategoria ryzyka ustalona dla płatnika składek jest niższa o 5 kategorii od kategorii ryzyka ustalonej dla grupy działalności;
- 3) 0,7 - jeżeli kategoria ryzyka ustalona dla płatnika składek jest niższa o 4 kategorie od kategorii ryzyka ustalonej dla grupy działalności;
- 4) 0,8 - jeżeli kategoria ryzyka ustalona dla płatnika składek jest niższa o 3 kategorie od kategorii ryzyka ustalonej dla grupy działalności;
- 5) 0,9 - jeżeli kategoria ryzyka ustalona dla płatnika składek jest niższa o 2 kategorie od kategorii ryzyka ustalonej dla grupy działalności;
- 6) 1,1 - jeżeli kategoria ryzyka ustalona dla płatnika składek jest wyższa o 2 kategorie od kategorii ryzyka ustalonej dla grupy działalności;
- 7) 1,2 - jeżeli kategoria ryzyka ustalona dla płatnika składek jest wyższa o 3 kategorie od kategorii ryzyka ustalonej dla grupy działalności;
- 8) 1,3 - jeżeli kategoria ryzyka ustalona dla płatnika składek jest wyższa o 4 kategorie od kategorii ryzyka ustalonej dla grupy działalności;
- 9) 1,4 - jeżeli kategoria ryzyka ustalona dla płatnika składek jest wyższa o 5 kategorii od kategorii ryzyka ustalonej dla grupy działalności;
- 10) 1,5 - jeżeli kategoria ryzyka ustalona dla płatnika składek jest wyższa o co najmniej 6 kategorii od kategorii ryzyka ustalonej dla grupy działalności;
- 11) 1,0 - w pozostałych przypadkach.