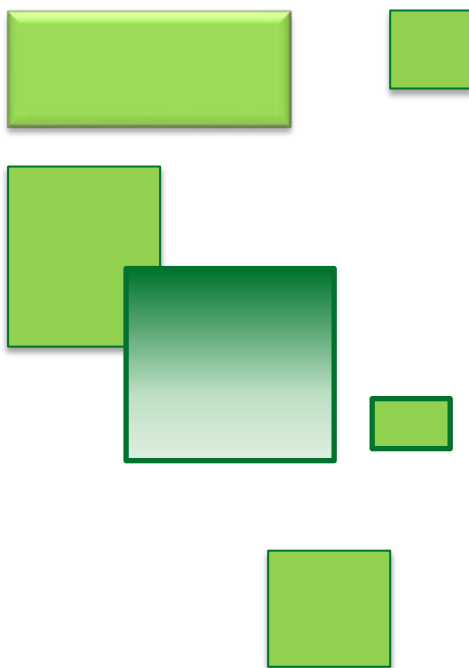




Płatnicy składek na ubezpieczenie wypadkowe, którzy za 2022 rok złożyli Informację ZUS IWA



DEPARTAMENT STATYSTYKI I PROGNOZ AKTUARIALNYCH

Warszawa 2023



ZAKŁAD
UBEZPIECZEŃ
SPOŁECZNYCH

Opracowały: Ewa Karczewicz Wydział Badań Statystycznych

Aleksandra Milczarska

Akceptowała: Hanna Zalewska Dyrektor Departamentu Statystyki i Prognoz Aktuarnych

<https://www.zus.pl/>

<https://psz.zus.pl/>

Zasady wypłacania świadczeń wypadkowych oraz sposób różnicowania stopy procentowej składki na ubezpieczenie wypadkowe z tytułu wypadków przy pracy i chorób zawodowych ustalają ustawa o ubezpieczeniu społecznym z tytułu wypadków przy pracy i chorób zawodowych (Dz.U. 2022 r., poz. 2189) oraz rozporządzenie Ministra Rodziny i Polityki Społecznej (Dz. U. 2022 r., poz. 740).

Instrumentem mającym wpływ na ograniczenie wypadków przy pracy i poprawę warunków pracy jest mechanizm różnicowania składki na ubezpieczenie wypadkowe. Wskaźnik, jakim jest składka wypadkowa, ustalany indywidualnie z uwzględnieniem ryzyk występujących u danego pracodawcy, ma na celu motywowanie płatników składek na ubezpieczenie wypadkowe do efektywnych działań w zakresie prewencji wypadkowej czy przestrzegania przepisów BHP.

Stopa procentowa składki na ubezpieczenie wypadkowe jest ustalana na okres jednego roku składkowego – tegoroczna będzie obowiązywała od 1 kwietnia 2023 do 31 marca 2024 roku. W przypadku firm zatrudniających poniżej 10 osób składka wypadkowa jest stała i wynosi 1,67%. Płatnicy, którzy zgłaszają do ubezpieczenia wypadkowego co najmniej 10 osób, ale nie mieli obowiązku przekazania informacji ZUS IWA za trzy ostatnie lata kalendarzowe, samodzielnie ustalają wysokość składki wypadkowej na dany rok składkowy. Wówczas stopa procentowa składki zależy od grupy prowadzonej działalności.

Zgodnie z Załącznikiem do rozporządzenia Ministra Rodziny i Polityki Społecznej z dnia 5 kwietnia 2022 r. w sprawie różnicowania stopy procentowej składki na ubezpieczenie społeczne z tytułu wypadków przy pracy i chorób zawodowych w zależności od zagrożeń zawodowych i ich skutków (poz. 740) najwyższa grupa to: **„Działalność usługowa wspomagająca górnictwo i wydobywanie” z wysokością stopy procentowej składki – 3,33%**.

Jak już wspomniano, o tym w jakiej wysokości płatnik powinien opłacać składkę, decyduje m.in. liczba osób zgłoszonych przez niego do ubezpieczenia wypadkowego.

W związku z tym płatnicy składek na ubezpieczenie wypadkowe zostali podzieleni na dwie grupy:

- zgłaszających do ubezpieczenia wypadkowego nie więcej niż 9 ubezpieczonych,
- zgłaszających do ubezpieczenia wypadkowego co najmniej 10 ubezpieczonych.

Zatem, dla wszystkich płatników, którzy zgłaszają do ubezpieczenia wypadkowego nie więcej niż 9 ubezpieczonych, stopa procentowa składki na ubezpieczenie wypadkowe jest

zryczałtowana i wynosi 50% najwyższej stopy procentowej dla grup działalności ustalonej na dany rok składkowy.

W określonych sytuacjach, płatnicy zgłaszający co najmniej 10 ubezpieczonych samodzielnie ustalają stopę procentową składki na ubezpieczenie wypadkowe, tj. poprzez odczytanie w załączniku do *Rozporządzenia* właściwej stopy procentowej składki na podstawie dwóch pierwszych cyfr kodu rodzaju działalności wg PKD, do której płatnik został zakwalifikowany. Dotyczy to płatników składek podlegających wpisowi do rejestru REGON, którzy nie byli zobowiązani do przekazania Informacji ZUS IWA za trzy kolejne, ostatnie lata kalendarzowe. Zasada ta ma również zastosowanie do płatników, którzy rejestrują się po raz pierwszy w ZUS, a którzy w poprzednim roku kalendarzowym nie byli płatnikami składek na ubezpieczenie wypadkowe, lub byli wykreśleni z krajowego rejestru podmiotów REGON na dzień 31 grudnia poprzedniego roku.

Płatnikom składek, którzy za trzy kolejne, ostatnie lata kalendarzowe mieli obowiązek i przekazali do ZUS „Informację o danych do ustalenia składki na ubezpieczenie wypadkowe ZUS IWA”, wysokość stopy procentowej składki na ubezpieczenie wypadkowe ustala Zakład Ubezpieczeń Społecznych.

Dokument „Informacje o danych do ustalenia składki na ubezpieczenie wypadkowe ZUS IWA” zawiera, między innymi dane do ustalenia kategorii ryzyka dla płatnika składek:

- rodzaj przeważającej działalności według PKD,
- liczbę poszkodowanych w wypadkach przy pracy ogółem, które miały miejsce w roku, za który składana jest Informacja ZUS IWA,
- liczbę poszkodowanych w wypadkach przy pracy śmiertelnych i ciężkich,
- liczbę zatrudnionych w warunkach zagrożenia.

Liczba poszkodowanych w wypadkach przy pracy powinna być wykazywana przez płatnika – w odniesieniu do pracowników poszkodowanych w wypadkach przy pracy, które zostały zarejestrowane w rejestrze wypadków, a w odniesieniu do innych ubezpieczonych podlegających ubezpieczeniu wypadkowemu i poszkodowanych w wypadkach przy pracy, dla których została sporządzona karta wypadku.

Każda z powyższych informacji o wypadkowości - z trzech kolejnych lat - jest brana pod uwagę w algorytmie wyliczającym cząstkowe kategorie ryzyka i w dalszej kolejności przy ustalaniu stopy procentowej składki. Natomiast do ustalenia grupy działalności brany jest

pod uwagę rodzaj działalności wg PKD wykazany przez płatnika w składanej jako ostatniej informacji ZUS IWA.

Informację ZUS IWA za dany rok kalendarzowy zobowiązani są przekazywać płatnicy, którzy spełniają łącznie następujące warunki:

- byli zgłoszeni nieprzerwanie w ZUS jako płatnicy składek na ubezpieczenie wypadkowe od dnia 1 stycznia do 31 grudnia roku, za który składana jest Informacja i co najmniej jeden dzień w styczniu następnego roku,
- w roku, za który składana jest Informacja zgłaszali do ubezpieczenia wypadkowego co najmniej 10 ubezpieczonych,
- byli wpisani do rejestru REGON w dniu 31 grudnia roku, za który jest składana Informacja ZUS IWA.

Na dzień 30 kwietnia 2023 r. Informację ZUS IWA za 2022 r. o danych do ustalenia składki na ubezpieczenie wypadkowe złożyło 189,9 tys. płatników, w porównaniu z poprzednim rokiem składkowym wartość ta utrzymywała się na podobnym poziomie.

Tabela 1. Płatnicy składek, którzy złożyli Informację ZUS IWA za dany rok

Rok kalendarzowy	2021	2022
liczba płatników składek na ubezpieczenie wypadkowe (w tys.)	190,5	189,9

Tabela 2. Dane przekazane przez płatników składek na ubezpieczenie wypadkowe w Informacji ZUS IWA za 2022 rok

Sekcje PKD	Ubezpieczeni zgłoszeni do ubezpieczenia wypadkowego	Poszkodowani w wypadkach przy pracy ogółem	Poszkodowani w wypadkach przy pracy śmiertelnych i ciężkich	Zatrudnieni w warunkach zagrożenia
Ogółem	13 296 644	93 585	808	317 272
Rolnictwo, leśnictwo, łowiectwo i rybactwo	201 243	1 185	25	2 422
Górnictwo i wydobywanie	133 370	2 359	40	41 117
Przetwórstwo przemysłowe	2 991 103	30 308	286	214 964
Wytwarzanie i zaopatrywanie w energię elektryczną, gaz	107 635	631	10	5 867
Dostawa wody, gospodarowanie ściekami i odpadami	163 773	2 747	32	4 754
Budownictwo	539 191	5 906	132	13 843
Handel hurtowy i detaliczny	2 123 911	12 641	67	9 148
Transport i gospodarka magazynowa	788 622	7 495	93	8 121
Działalność związana z zakwaterowaniem i usługami gastronomicznymi	454 073	1 599	5	441
Informacja i komunikacja	320 472	465	1	322
Działalność finansowa i ubezpieczeniowa	306 427	555	1	17
Działalność związana z obsługą rynku nieruchomości	123 290	828	8	440
Działalność profesjonalna, naukowa i techniczna	469 473	1 734	15	1 688
Działalność w zakresie usług administrowania	812 117	4 376	32	3 055
Administracja publiczna i obrona narodowa, obowiązkowe ubezpieczenia społeczne	1 212 749	3 495	19	2 548
Edukacja	1 274 100	6 714	15	2 813
Opieka zdrowotna i pomoc społeczna	937 465	8 709	12	4 445
Działalność związana z kulturą, rozrywką i rekreacją	154 087	1 058	9	945
Pozostała działalność usługowa	182 018	776	6	322
Gospodarstwa domowe zatrudniające pracowników	85	-	-	-
Organizacje i zespoły eksterytorialne	1 440	4	-	-

Na rok składkowy od 1 kwietnia 2023 r. do 31 marca 2024 r. ZUS ustalił wysokość stopy procentowej składki dla 158,6 tys. płatników, tj. dla 0,6 tys. płatników mniej niż za poprzedni rok składkowy. Udział płatników składających po raz trzeci Informację ZUS IWA ukształtował

się na nieco niższym poziomie niż rok wcześniej i wyniósł w 2023 r. (ZUS IWA za 2022 r.) – 83,5% ogólnej liczby płatników, którzy złożyli tę informację.

Ta grupa płatników będzie podlegać analizie w niniejszym opracowaniu.

Tabela 3. Płatnicy, którym ZUS ustalił wysokość stopy procentowej składki na ubezpieczenie wypadkowe na dany rok składkowy

Płatnicy	2022/2023	2023/2024
liczba płatników składek na ubezpieczenie wypadkowe (w tys.)	159,2	158,6

W bieżącym roku składkowym, analogicznie jak w roku poprzednim, obowiązuje kod PKD 2007 z grupami działalności wraz z przypisanymi do nich, ustalonymi przez Ministra Rodziny i Polityki Społecznej *Rozporządzeniu*, kategoriami ryzyka i stopą procentową składki (załącznik nr 1 do opracowania).

Najwyższa stopa procentowa składki ustalona na okres od 1 kwietnia 2023 r. do 31 marca 2024 r. pozostała bez zmian i wynosi 3,33%. Oznacza to, że dla płatników zgłaszających do ubezpieczenia wypadkowego nie więcej niż 9 ubezpieczonych stopa procentowa składki liczona, jako 50% najwyższej spośród stóp procentowych ustalonych dla poszczególnych grup działalności, wynosi 1,67%.

Liczbę płatników, którzy w 2023 r. złożyli Informację ZUS IWA z danymi za 2022 rok oraz liczbę płatników, którzy tę Informację złożyli trzeci, kolejny raz, według grup działalności zgodnie z PKD 2007 zawiera tabela 4.

Najliczniejszą grupę płatników, którzy złożyli Informację ZUS IWA za trzy kolejne lata i którym ZUS ustalił stopę procentową składki na ubezpieczenie wypadkowe stanowili płatnicy prowadzący działalność: w zakresie przetwórstwa przemysłowego – 18,2% płatników, w handlu hurtowym i detalicznym – 17,3%, w edukacji – 14,9%.

Struktura ta nie odbiegała znacząco od analogicznej za rok poprzedni.

Tabela 4. Płatnicy składek, którzy za 2022 rok złożyli Informację ZUS IWA według sekcji PKD

Sekcje PKD	Ogółem		w tym: płatnicy, którzy złożyli Informację ZUS IWA za trzy kolejne lata	
	liczba w tys.	w odsetkach	liczba w tys.	w odsetkach
Ogółem	189,9	100,0	158,6	100,0
Rolnictwo, leśnictwo, łowiectwo i rybnictwo	3,2	1,7	2,7	
Górnictwo i wydobywanie	0,5	0,3	0,5	0,3
Przetwórstwo przemysłowe	33,6	17,7	28,8	18,2
Wytwarzanie i zaopatrywanie w energię elektryczną, gaz	0,6	0,3	0,5	0,3
Dostawa wody, gospodarowanie ściekami i odpadami	2,7	1,4	2,4	1,5
Budownictwo	19,2	10,1	14,3	9,0
Handel hurtowy i detaliczny	33,0	17,4	27,4	17,3
Transport i gospodarka magazynowa	13,1	6,9	10,1	6,4
Działalność związana z zakwaterowaniem i usługami gastronomicznymi	8,3	4,3	6,1	3,8
Informacja i komunikacja	3,8	2,0	2,9	1,9
Działalność finansowa i ubezpieczeniowa	1,8	1,0	1,6	1,0
Działalność związana z obsługą rynku nieruchomości	3,1	1,6	2,7	1,7
Działalność profesjonalna, naukowa i techniczna	8,3	4,4	6,2	3,9
Działalność w zakresie usług administrowania	7,2	3,8	5,3	3,3
Administracja publiczna i obrona narodowa, obowiązkowe ubezpieczenia społeczne	5,5	2,9	5,4	3,4
Edukacja	24,9	13,1	23,6	14,9
Opieka zdrowotna i pomoc społeczna	12,2	6,4	10,6	6,7
Działalność związana z kulturą, rozrywką i rekreacją	3,9	2,0	3,4	2,1
Pozostała działalność usługowa	5,0	2,7	4,0	2,6
Gospodarstwa domowe zatrudniające pracowników	0,0	0,0	0,0	0,0
Organizacje i zespoły eksterytorialne	0,0	0,0	0,0	0,0

Jak wcześniej wspomniano, w załączniku do *Rozporządzenia* do grup działalności przypisane są kategorie ryzyka wraz ze stopą procentową składki. Natomiast dla poszczególnych płatników kategorię ryzyka ustala ZUS.

Kategoria ryzyka ustalana jest przez ZUS dla poszczególnych płatników na podstawie danych wykazanych w Informacjach ZUS IWA za trzy kolejne, ostatnie lata kalendarzowe, w oparciu o cząstkowe kategorie ryzyka odpowiadające:

- wskaźnikowi poszkodowanych w wypadkach przy pracy ogółem,
- wskaźnikowi poszkodowanych w wypadkach przy pracy śmiertelnych i ciężkich,
- wskaźnikowi zatrudnionych w warunkach zagrożenia.

Sposób wyliczenia kategorii ryzyka określa § 4 *Rozporządzenia*, natomiast sposób ustalania kategorii ryzyka dla płatników składek określa § 5. (Załącznik nr 2 do opracowania)

Tabela 5. Dane do ustalenia kategorii ryzyka przekazane przez płatników składek na ubezpieczenie wypadkowe, którzy złożyli za kolejny, trzeci rok Informację ZUS IWA ¹⁾

Wyszczególnienie	2021	2022	2021=100
Poszkodowani w wypadkach przy pracy ogółem	91 371	89 529	98,0
w tym:			
Poszkodowani w wypadkach przy pracy śmiertelnych i ciężkich	732	725	99,0
Udział w %	0,8	0,8	x
Zatrudnieni w warunkach zagrożenia	246 608	250 177	101,4

1) Dane za 2021 r. według stanu na dzień 30 kwietnia 2022 r. i za 2022 r. według stanu na dzień 30 kwietnia 2023 r.

W Informacji ZUS IWA złożonej za 2022 rok, płatnicy składek wykazali liczbę 89,5 tys. poszkodowanych w wypadkach przy pracy, w tym 0,7 tys. poszkodowanych w wypadkach przy pracy śmiertelnych i ciężkich oraz 250,2 tys. osób zatrudnionych w warunkach zagrożenia, tj. w warunkach przekroczenia najwyższych dopuszczalnych stężeń i natężeń czynników szkodliwych dla zdrowia w środowisku pracy.

W 2022 r., w porównaniu do 2021 r., wykazano o 2,0% (tj. o 1,8 tys. osób) mniej poszkodowanych w wypadkach przy pracy. Poszkodowanych w wypadkach przy pracy śmiertelnych i ciężkich było mniej o 1,0 % (tj. o 7 osób). Zatrudnionych w warunkach zagrożenia wykazano więcej o 1,4% (tj. 3,6 tys. osób).

Rozpatrując zróżnicowanie terytorialne można zauważyć, że największą liczbę poszkodowanych w wypadkach przy pracy wykazali płatnicy z województwa mazowieckiego – 18,1%, wielkopolskiego – 14,8%, śląskiego – 12,8% ogółu poszkodowanych w wypadkach przy pracy.

Największą liczbę poszkodowanych w wypadkach przy pracy śmiertelnych i ciężkich wykazali płatnicy z województwa mazowieckiego – 15,3%, śląskiego – 14,9% oraz wielkopolskiego – 11,2% ogółu poszkodowanych.

Natomiast najwięcej zatrudnionych w warunkach zagrożenia zgłosili płatnicy z województwa śląskiego – 24,3% oraz wielkopolskiego – 15,1% ogółu zatrudnionych w warunkach zagrożenia.

Tabela 6. Dane do ustalenia kategorii ryzyka przekazane przez płatników składek na ubezpieczenie wypadkowe w Informacji ZUS IWA (złożonej za kolejny, trzeci rok), według województw

Województwo	Poszkodowani w wypadkach przy pracy ogółem		Poszkodowani w wypadkach przy pracy śmiertelnych i ciężkich		Zatrudnieni w warunkach zagrożenia	
	2021	2022	2021	2022	2021	2022
OGÓŁEM	91 371	89 529	732	725	246 608	250 177
Dolnośląskie	7 382	7 195	56	36	21 310	21 497
Kujawsko-pomorskie	4 633	4 296	35	44	11 524	11 313
Lubelskie	3 572	3 412	29	29	12 012	13 361
Lubuskie	1 958	1 812	18	25	6 765	6 058
Łódzkie	4 950	5 001	45	41	7 370	7 453
Małopolskie	5 360	5 579	59	56	14 461	17 136
Mazowieckie	16 586	16 164	96	111	16 015	16 054
Opolskie	2 004	1 958	22	17	4 573	4 472
Podkarpackie	3 025	3 121	26	15	10 611	11 727
Podlaskie	2 114	2 014	13	30	1 645	1 536
Pomorskie	5 741	5 422	65	50	14 468	14 997
Śląskie	11 358	11 441	84	108	60 581	60 701
Świętokrzyskie	1 891	1 771	20	15	6 626	6 430
Warmińsko-mazurskie	2 811	2 769	26	32	5 802	5 996
Wielkopolskie	13 362	13 279	92	81	38 747	37 753
Zachodniopomorskie	3 628	3 412	37	32	11 851	11 280
nieustalone województwo	996	883	9	3	2 247	2 413

W porównaniu z rokiem poprzednim, struktura najbardziej wypadkogennych sekcji PKD nie zmieniła się znacząco.

Najwięcej poszkodowanych w wypadkach przy pracy ogółem zgłosili płatnicy prowadzący działalność w przetwórstwie przemysłowym – 32,5% zgłoszonych poszkodowanych, w handlu – 13,6%, w opiece zdrowotnej i pomocy społecznej – 9,5%, w transporcie i gospodarce magazynowej – 8,0 oraz edukacji – 7,2%.

Największa śmiertelność oraz liczba wypadków ciężkich wystąpiła w przetwórstwie przemysłowym – 37,5% zgłoszeń, budownictwie – 14,8% i transporcie i gospodarce magazynowej – 11,6%.

W warunkach zagrożenia najwięcej zatrudnionych było w przetwórstwie przemysłowym – 60,3% zgłoszonych przez płatników, w górnictwie i wydobywaniu – 16,4% oraz w budownictwie – 5,0%.

Z analizy liczby poszkodowanych w wypadkach przy pracy oraz zatrudnionych w warunkach zagrożenia, uzyskanej na podstawie Informacji ZUS IWA, w przeliczeniu na 1 tys. ubezpieczonych zgłoszonych przez płatników do ubezpieczenia wypadkowego w poszczególnych sekcjach PKD wynika, że najwięcej poszkodowanych w wypadkach przy pracy odnotowano m.in. w grupie działalności związanej z górnictwem i wydobywaniem (17,745), dostawą wody, gospodarowaniem ściekami i odpadami (16,953), w budownictwie (11,555), przetwórstwie przemysłowym (10,171), w transporcie i gospodarce magazynowej (9,992) oraz w opiece zdrowotnej i pomocy społecznej (9,530).

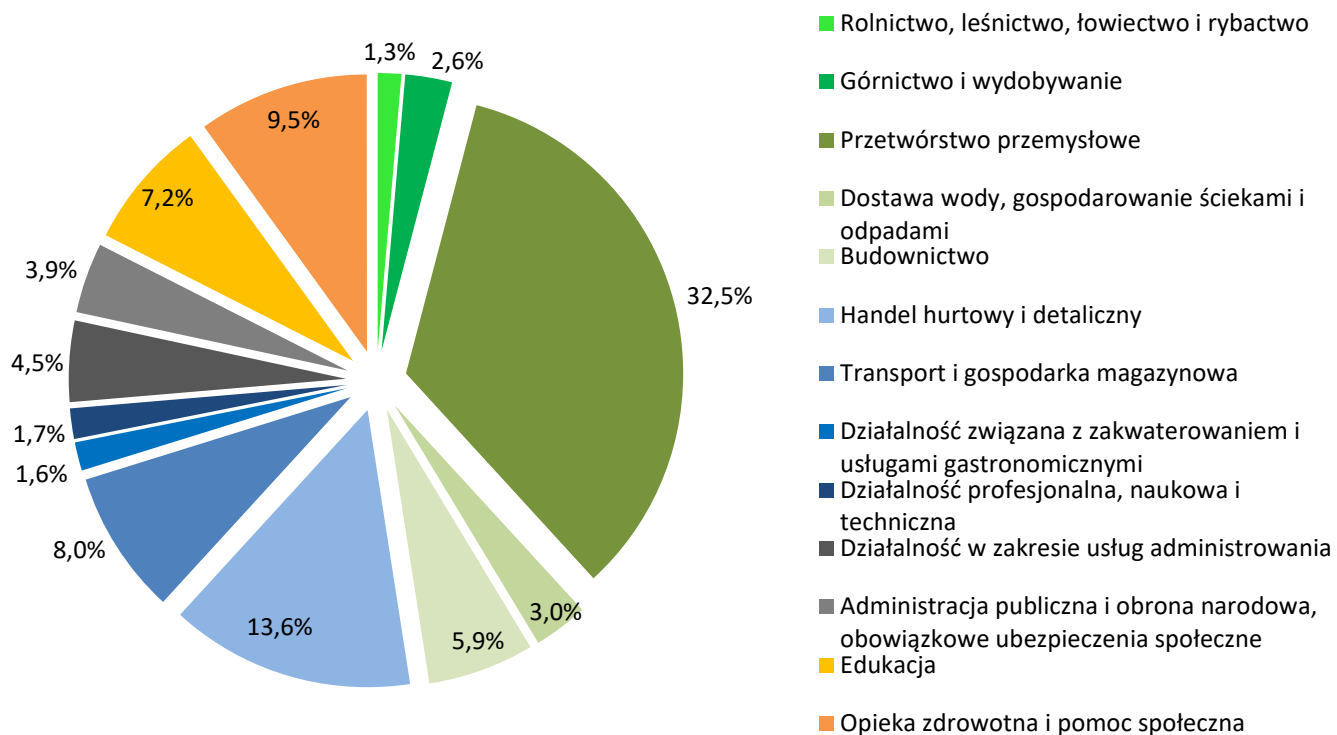
Najwyższy wskaźnik wystąpienia wypadków śmiertelnych i ciężkich odnotowano w górnictwie i wydobywaniu (0,294), budownictwie (0,233), w działalności związanej z dostawą wody, gospodarowaniem ściekami i odpadami (0,195), transporcie i gospodarce magazynowej (0,117) oraz w rolnictwie (0,108).

Ponad 15-krotnie wyższy wskaźnik od wskaźnika ogółem (20,052) dla wszystkich płatników zgłaszających zatrudnionych w warunkach zagrożenia odnotowano w górnictwie i wydobywaniu (309,849).

Tabela 7. Poszkodowani w wypadkach przy pracy oraz zatrudnieni w warunkach zagrożenia zgłoszeni przez płatników w Informacji ZUS IWA za 2022 r. (złożonej za kolejny, trzeci rok) według sekcji PKD

Sekcje PKD	Poszkodowani w wypadkach przy pracy ogółem	Poszkodowani w wypadkach przy pracy śmiertelnych i ciężkich	Zatrudnieni w warunkach zagrożenia
Ogółem	89 529	725	250 177
Rolnictwo, leśnictwo, łowiectwo i rybactwo	1 141	21	2 309
Górnictwo i wydobywanie	2 351	39	41 051
Przetwórstwo przemysłowe	29 127	272	150 756
Wytwarzanie i zaopatrywanie w energię elektryczną, gaz	613	10	5 822
Dostawa wody, gospodarowanie ściekami i odpadami	2 695	31	4 670
Budownictwo	5 304	107	12 589
Handel hurtowy i detaliczny	12 152	55	8 706
Transport i gospodarka magazynowa	7 160	84	7 909
Działalność związana z zakwaterowaniem i usługami gastronomicznymi	1 455	5	393
Informacja i komunikacja	437	1	312
Działalność finansowa i ubezpieczeniowa	538	1	17
Działalność związana z obsługą rynku nieruchomości	804	8	392
Działalność profesjonalna, naukowa i techniczna	1 483	8	1 521
Działalność w zakresie usług administrowania	4 016	27	2 843
Administracja publiczna i obrona narodowa, obowiązkowe ubezpieczenia społeczne	3 485	19	2 538
Edukacja	6 447	13	2 747
Opieka zdrowotna i pomoc społeczna	8 549	11	4 406
Działalność związana z kulturą, rozrywką i rekreacją	1 031	9	945
Pozostała działalność usługowa	737	4	251
Organizacje i zespoły eksterytorialne	4	-	-

Rysunek 1. Poszkodowani w wypadkach przy pracy zgłoszeni przez płatników w Informacji ZUS IWA za rok 2022 (złożonej za kolejny, trzeci rok) wg. wybranych sekcji PKD



W porównaniu z rokiem poprzednim wskaźnik poszkodowanych w wypadkach przy pracy w przeliczeniu na 1 tys. ubezpieczonych był niższy o 0,121 – uległ obniżeniu z 7,297 w 2021 r. do 7,176 w 2022 r.

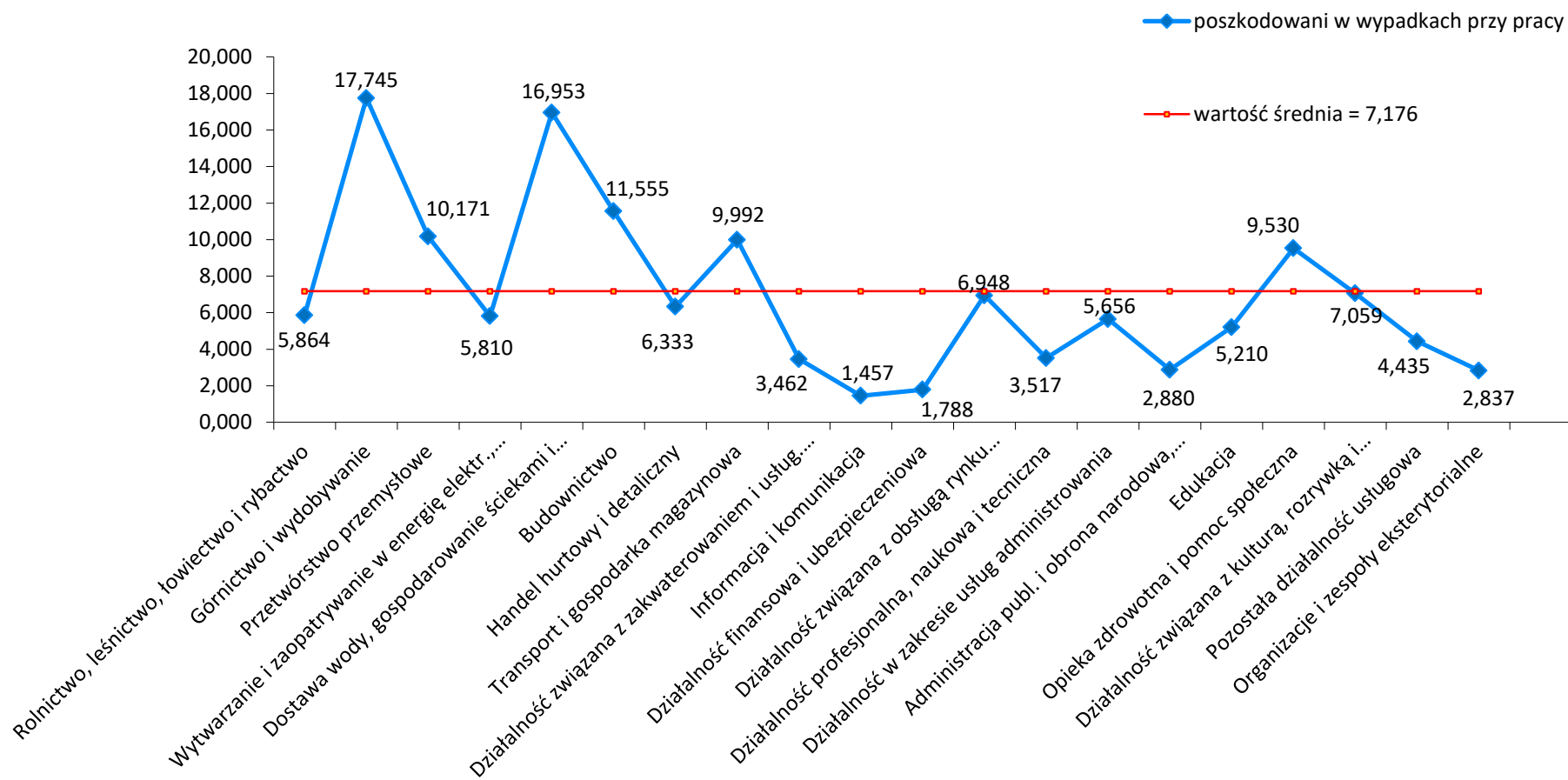
Największy spadek można zaobserwować w rolnictwie, leśnictwie, łowiectwie i rybactwie (o 6,922), działalności związanej z zakwaterowaniem i usługami gastronomicznymi (o 3,445), oraz handlu hurtowym i detalicznym (o 2,339) .

Natomiast najwyższy wzrost wskaźnika poszkodowanych w wypadkach przy pracy nastąpił w edukacji (o 2,611), pozostałej działalności usługowej (o 2,157) oraz górnictwie (o 1,524).

Tabela 8. Poszkodowani w wypadkach przy pracy oraz zatrudnieni w warunkach zagrożenia w przeliczeniu na 1 tys. ubezpieczonych podanych przez płatników składek do ubezpieczenia wypadkowego, zgłoszonych w Informacji ZUS IWA za 2022 r. (złożonej za kolejny, trzeci rok), według sekcji PKD

Sekcje PKD	Poszkodowani w wypadkach przy pracy ogółem	Poszkodowani w wypadkach przy pracy śmiertelnych i ciężkich	Zatrudnieni w warunkach zagrożenia
Ogółem	7,176	0,058	20,052
Rolnictwo, leśnictwo, łowiectwo i rybactwo	5,864	0,108	11,866
Górnictwo i wydobywanie	17,745	0,294	309,849
Przetwórstwo przemysłowe	10,171	0,095	52,642
Wytwarzanie i zaopatrywanie w energię elektryczną, gaz	5,810	0,095	55,184
Dostawa wody, gospodarowanie ściekami i odpadami	16,953	0,195	29,377
Budownictwo	11,555	0,233	27,425
Handel hurtowy i detaliczny	6,333	0,029	4,537
Transport i gospodarka magazynowa	9,992	0,117	11,038
Działalność związana z zakwaterowaniem i usługami gastronomicznymi	3,462	0,012	0,935
Informacja i komunikacja	1,457	0,003	1,040
Działalność finansowa i ubezpieczeniowa	1,788	0,003	0,057
Działalność związana z obsługą rynku nieruchomości	6,948	0,069	3,388
Działalność profesjonalna, naukowa i techniczna	3,517	0,019	3,607
Działalność w zakresie usług administrowania	5,656	0,038	4,004
Administracja publiczna i obrona narodowa, obowiązkowe ubezpieczenia społeczne	2,880	0,016	2,098
Edukacja	5,210	0,011	2,220
Opieka zdrowotna i pomoc społeczna	9,530	0,012	4,912
Działalność związana z kulturą, rozrywką i rekreacją	7,059	0,062	6,470
Pozostała działalność usługowa	4,435	0,024	1,510
Organizacje i zespoły eksterytorialne	2,837	-	-

Rysunek 2. Poszkodowani w wypadkach przy pracy wykazani w Informacji ZUS IWA za 2022 r. (złożonej za kolejny, trzeci rok), w przeliczeniu na 1000 pracujących według sekcji PKD



Drugim elementem, obok kategorii ryzyka, wpływającym na stopę procentową składki na ubezpieczenie wypadkowe, tj. na jej obniżenie lub podwyższenie, ustalonym dla poszczególnych płatników w ramach grup działalności, jest tzw. wskaźnik korygujący.

Wskaźnik korygujący jest ustalany indywidualnie dla każdego płatnika składek na podstawie różnicy między kategorią ryzyka określoną w *Rozporządzeniu* dla grupy działalności, do której płatnik należy, a kategorią ryzyka ustaloną przez ZUS dla danego płatnika na podstawie złożonych przez niego informacji o wypadkowości za trzy kolejne, ostatnie lata kalendarzowe.

Od 1 kwietnia 2009 r. obowiązuje 11 wskaźników korygujących. Rozpiętość wskaźnika korygującego wynosi od 0,5 do 1,5.

Tabela 9. Płatnicy składek, którym ZUS ustalił wskaźnik korygujący na rok składkowy od 1 kwietnia 2023 r. do 31 marca 2024 r. ¹⁾

Wysokość wskaźnika korygującego	Rok składkowy 2023/2024	
	liczba płatników	w odsetkach
Ogółem	158 582	100,0
0,50	3 276	2,1
0,60	5 153	3,2
0,70	9 617	6,1
0,80	25 951	16,4
0,90	47 469	29,9
1,00	52 466	33,1
1,10	5 171	3,3
1,20	3 246	2,0
1,30	2 307	1,5
1,40	1 270	0,8
1,50	2 656	1,6

¹⁾ Liczba płatników, którzy złożyli ZUS IWA wg stanu na dzień 30 kwietnia 2023 r.

Największej grupie płatników – 52,5 tys. (stanowiących 33,1% płatników, którym ZUS ustalił wskaźnik korygujący) wskaźnik ustalono na poziomie 1,0. Oznacza to, że zgodnie z *Rozporządzeniem*, dla tych płatników ustalono wskaźnik na tym samym poziomie.

Dla grupy płatników stanowiącej 3,3%, z ustalonym wskaźnikiem na poziomie 1,1, kategoria ryzyka była wyższa o 2 kategorie ryzyka ustalonej dla grupy działalności, czego wynikiem było podwyższenie stopy procentowej składki.

Dla 47,5 tys. płatników, stanowiących 29,9% płatników, ZUS ustalił wskaźnik korygujący na poziomie 0,9. Oznacza to, że dla tych płatników kategoria ryzyka była niższa o 2 kategorie od kategorii ryzyka ustalonej dla grupy działalności, do której należy płatnik ze względu na rodzaj wykonywanej działalności. Skutkowało to obniżeniem stopy procentowej składki.

Wysokości dopuszczalnych wartości indywidualnego wskaźnika korygującego obowiązujące od 1 kwietnia 2009 r. zawiera Załącznik nr 3.

Rysunek 3. Płatnicy składek, którym ZUS ustalił wskaźnik korygujący na rok składkowy od 1 kwietnia 2023 r. do 31 marca 2024 r.

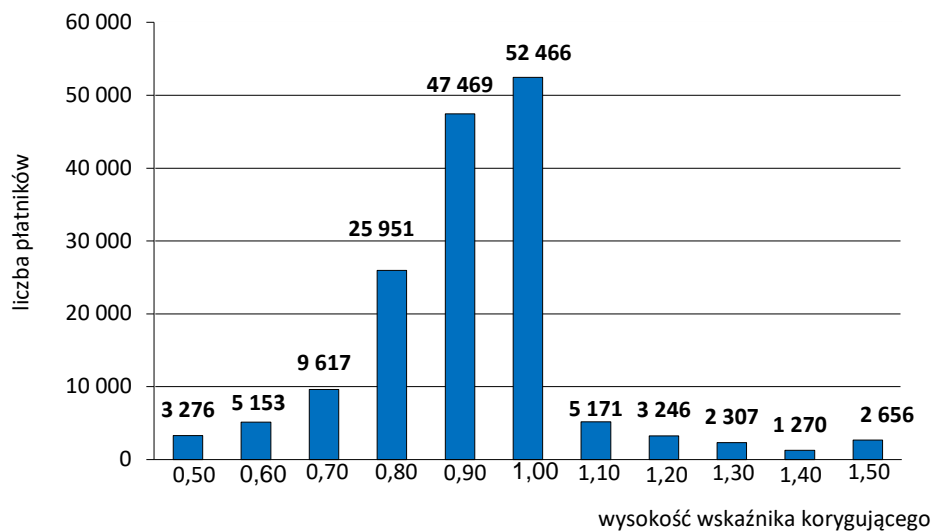


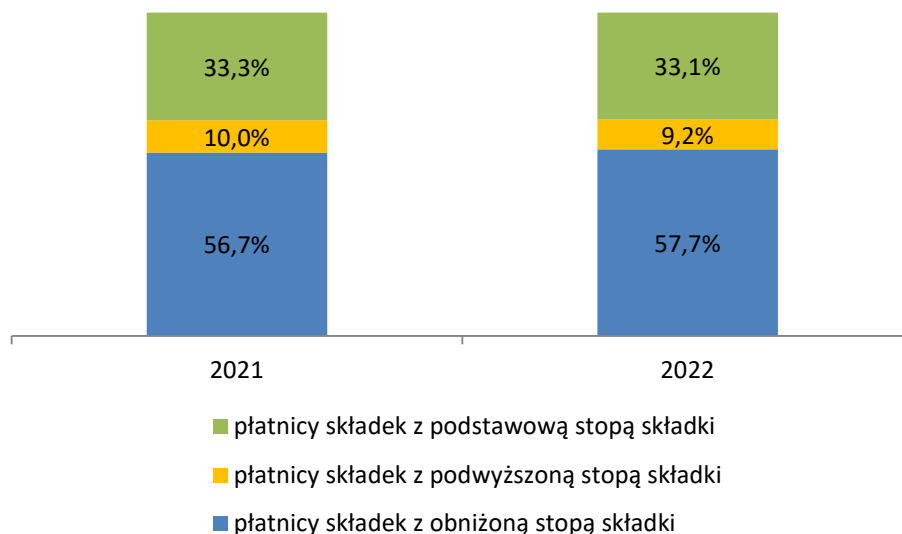
Tabela 10. Płatnicy składek na ubezpieczenie wypadkowe, którym ZUS ustalił wskaźnik korygujący na podstawie Informacji ZUS IWA złożonej za kolejny, trzeci rok

Wyszczególnienie	2021	2022
Płatnicy składek na ubezpieczenie wypadkowe - ogółem	159 175	158 582
którym:		
obniżono stopę składki	90 267	91 466
podwyższono stopę składki	15 935	14 650
utrzymano podstawową stopę składki	52 973	52 466

Tabela 11. Struktura płatników składek na ubezpieczenie wypadkowe, którym ZUS ustalił wskaźnik korygujący na podstawie Informacji ZUS IWA złożonej za kolejny, trzeci rok

Wyszczególnienie	2021	2022
	w odsetkach	
Płatnicy składek na ubezpieczenie wypadkowe - ogółem	100,0	100,0
którym:		
obniżono stopę składki	56,7	57,7
podwyższono stopę składki	10,0	9,2
utrzymano podstawową stopę składki	33,3	33,1

Rysunek 4. Struktura płatników składek na ubezpieczenie wypadkowe, którym ZUS ustalił wskaźnik korygujący na podstawie Informacji ZUS IWA złożonej za kolejny, trzeci rok



W przypadku 57,7% płatników obniżono stopę procentową składki na ubezpieczenie wypadkowe, podwyższono – w przypadku 9,2%. Utrzymano podstawową stopę składki dla 33,1% populacji płatników.

W porównaniu do poprzedniego roku, liczba płatników, którym ZUS ustalił wskaźnik korygujący nieznacznie zmalała.

W porównaniu z 2021 r. zmalała o 1,0% liczba płatników, którym utrzymano podstawową stopę składki. Zmalała również liczba płatników, którym podwyższono stopę składki (o 8,1%). Wzrosła natomiast liczba płatników, o 1,3%, którym obniżono stopę składki.

Przeciętna stopa procentowa składki na ubezpieczenie wypadkowe na jednego płatnika, ustalona dla płatników, którzy złożyli za 2021 rok (trzeci kolejny raz) Informację ZUS IWA wyniosła 1,46% (wyliczona jako średnia ważona liczbą płatników), w porównaniu z rokiem poprzednim wzrosła o 0,45 punktu procentowego.

Ustalona dla danego płatnika składek stopa procentowa składki na ubezpieczenie wypadkowe obowiązuje przy wyliczaniu należnych składek za wszystkich ubezpieczonych, zgłoszonych do ubezpieczenia wypadkowego przez tego płatnika.

Strukturę płatników według liczby ubezpieczonych zgłoszonych do ubezpieczenia wypadkowego za 2022 r. przedstawia tabela 12.

Tabela 12. Ubezpieczeni wykazani w Informacji ZUS IWA za 2022 r. (złożonej za kolejny, trzeci rok) do ubezpieczenia wypadkowego, przez płatników, którym ZUS ustalił stopę procentową składki

Liczba ubezpieczonych wykazanych do ubezpieczenia wypadkowego	Płatnicy składek		Ubezpieczeni wykazani przez płatnika w Informacji ZUS IWA do ubezpieczenia wypadkowego	
	liczba	w odsetkach	liczba	w odsetkach
OGÓŁEM	158 582	100,0	12 476 425	100,0
10-20	68 903	43,4	998 442	8,0
21-25	17 389	11,0	397 915	3,2
26-50	34 988	22,1	1 244 451	10,0
51-100	20 485	12,9	1 435 014	11,5
101-200	9 164	5,8	1 264 522	10,1
201-300	2 866	1,8	695 303	5,6
301-400	1 370	0,9	473 490	3,8
401-500	817	0,5	364 174	2,9
501-600	533	0,3	291 482	2,3
601-700	340	0,2	221 056	1,8
701-800	263	0,2	197 330	1,6
801-900	208	0,1	176 700	1,4
901-1000	159	0,1	150 763	1,2
1001 i więcej	1 097	0,7	4 565 783	36,6

Podsumowanie

Informację o danych do ustalenia składki na ubezpieczenie wypadkowe ZUS IWA za 2022 r., według stanu na dzień 30 kwietnia 2023 r., złożyło 189,9 tys. płatników składek. Na okres składkowy od 1 kwietnia 2023 r. do 30 marca 2024 r. ZUS ustalił wysokość stopy procentowej składki na ubezpieczenie wypadkowe 158,6 tys. płatnikom składek. W porównaniu z poprzednim okresem składkowym liczba ta nieznacznie zmalała.

W Informacji ZUS IWA (złożonej trzeci, kolejny rok) płatnicy wykazali:

- 89,5 tys. poszkodowanych w wypadkach przy pracy,
- 725 poszkodowanych w wypadkach przy pracy śmiertelnych i ciężkich oraz
- 250,2 tys. osób zatrudnionych w warunkach zagrożenia.

W porównaniu do danych przekazanych za rok poprzedni w 2022 r. wykazano:

- poszkodowanych w wypadkach przy pracy mniej o 2,0% (tj. o 1,8 tys. osób),
- poszkodowanych w wypadkach przy pracy śmiertelnych i ciężkich mniej o 1,0% (tj. o 7 osób),
- zatrudnionych w warunkach zagrożenia więcej o 1,4% (tj. o 3,6 tys. osób).

Przeciętna stopa procentowa składki na ubezpieczenie wypadkowe na jednego płatnika, ustalona dla płatników, którzy złożyli za 2022 r. (trzeci, kolejny rok) Informację ZUS IWA wyniosła 1,46 % i w porównaniu z rokiem poprzednim wzrosła o 0,45 punktu procentowego.

W przypadku 57,7% płatników składek na ubezpieczenie wypadkowe obniżono stopę składki, w 9,2% - podwyższono stopę składki, w 33,1% utrzymano podstawową stopę składki.

Dla porównania w 2021 r. w przypadku 56,7% płatników składek na ubezpieczenie wypadkowe obniżono stopę składki, w 10,0% - podwyższono stopę składki, w 33,3% utrzymano podstawową stopę składki. A zatem struktura płatników składek na ubezpieczenie wypadkowe pod tym względem uległa niewielkim zmianom.

Załącznik nr 1

Dz.U.2022 r. poz.740

Obwieszczenie Ministra Rodziny i Polityki Społecznej w sprawie ogłoszenia jednolitego tekstu rozporządzenia w sprawie różnicowania stopy procentowej składki na ubezpieczenie społeczne z tytułu wypadków przy pracy i chorób zawodowych w zależności od zagrożeń zawodowych i ich skutków.

GRUPY DZIAŁALNOŚCI, KATEGORIE RYZYKA I STOPY PROCENTOWE SKŁADKI NA UBEZPIECZENIE WYPADKOWE DLA GRUP DZIAŁALNOŚCI

Lp.	Grupy działalności	Kod PKD*	Kategorie ryzyka	Stopy procentowe składki (%)
1	2	3	4	5
1	Uprawy rolne, chów i hodowla zwierząt, łowiectwo, włączając działalność usługową	A-01	9	2,53
2	Leśnictwo i pozyskiwanie drewna	A-02	9	2,53
3	Rybnictwo	A-03	5	1,47
4	Wydobywanie węgla kamiennego i węgla brunatnego (lignitu)	B-05	11	3,06
5	Górnictwo ropy naftowej i gazu ziemnego	B-06	9	2,53
6	Górnictwo rud metali	B-07	10	2,80
7	Pozostałe górnictwo i wydobywanie	B-08	6	1,73
8	Działalność usługowa wspomagająca górnictwo i wydobywanie	B-09	12	3,33
9	Produkcja artykułów spożywczych	C-10	5	1,47
10	Produkcja napojów	C-11	5	1,47
11	Produkcja wyrobów tytoniowych	C-12	5	1,47
12	Produkcja wyrobów tekstylnych	C-13	6	1,73
13	Produkcja odzieży	C-14	2	0,67
14	Produkcja skór i wyrobów ze skór wyprawionych	C-15	3	0,93
15	Produkcja wyrobów z drewna oraz korka, z wyłączeniem	C-16	8	2,26

	mebli; produkcja wyrobów ze słomy i materiałów używanych do wyplatania			
16	Produkcja papieru i wyrobów z papieru	C-17	5	1,47
17	Poligrafia i reprodukcja zapisanych nośników informacji	C-18	3	0,93
18	Wytwarzanie i przetwarzanie koksu i produktów rafinacji ropy naftowej	C-19	5	1,47
19	Produkcja chemikaliów i wyrobów chemicznych	C-20	5	1,47
20	Produkcja podstawowych substancji farmaceutycznych oraz leków i pozostałych wyrobów farmaceutycznych	C-21	3	0,93
21	Produkcja wyrobów z gumy i tworzyw sztucznych	C-22	5	1,47
22	Produkcja wyrobów z pozostałych mineralnych surowców niemetalicznych	C-23	6	1,73
23	Produkcja metali	C-24	8	2,26
24	Produkcja metalowych wyrobów gotowych, z wyłączeniem maszyn i urządzeń	C-25	6	1,73
25	Produkcja komputerów, wyrobów elektronicznych i optycznych	C-26	3	0,93
26	Produkcja urządzeń elektrycznych	C-27	5	1,47
27	Produkcja maszyn i urządzeń, gdzie indziej niesklasyfikowana	C-28	5	1,47
28	Produkcja pojazdów samochodowych, przyczep i naczep, z wyłączeniem motocykli	C-29	5	1,47
29	Produkcja pozostałego sprzętu transportowego	C-30	6	1,73
30	Produkcja mebli	C-31	6	1,73
31	Pozostała produkcja wyrobów	C-32	4	1,20
32	Naprawa, konserwacja i instalowanie maszyn i urządzeń	C-33	5	1,47
33	Wytwarzanie i zaopatrywanie w energię elektryczną, gaz, parę wodną, gorącą wodę i powietrze do układów klimatyzacyjnych	D-35	4	1,20
34	Pobór, uzdatnianie i dostarczanie wody	E-36	5	1,47
35	Odprowadzanie i oczyszczanie ścieków	E-37	5	1,47
36	Działalność związana ze zbieraniem, przetwarzaniem i unieszkodliwianiem odpadów; odzysk surowców	E-38	7	2,00
37	Działalność związana z rekultywacją i pozostała działalność usługowa związana z gospodarką odpadami	E-39	5	1,47

38	Roboty budowlane związane ze wznoszeniem budynków	F-41	4	1,20
39	Roboty związane z budową obiektów inżynierii lądowej i wodnej	F-42	5	1,47
40	Roboty budowlane specjalistyczne	F-43	4	1,20
41	Handel hurtowy i detaliczny pojazdami samochodowymi; naprawa pojazdów samochodowych	G-45	3	0,93
42	Handel hurtowy, z wyłączeniem handlu pojazdami samochodowymi	G-46	3	0,93
43	Handel detaliczny, z wyłączeniem handlu detalicznego pojazdami samochodowymi	G-47	3	0,93
44	Transport lądowy oraz transport rurociągowy	H-49	4	1,20
45	Transport wodny	H-50	5	1,47
46	Transport lotniczy	H-51	3	0,93
47	Magazynowanie i działalność usługowa wspomagająca transport	H-52	4	1,20
48	Działalność pocztowa i kurierska	H-53	5	1,47
49	Działalność związana z zakwaterowaniem i usługami gastronomicznymi	I	2	0,67
50	Informacja i komunikacja	J	2	0,67
51	Działalność finansowa i ubezpieczeniowa	K	2	0,67
52	Działalność związana z obsługą rynku nieruchomości	L	2	0,67
53	Działalność profesjonalna, naukowa i techniczna	M	2	0,67
54	Wynajem i dzierżawa	N-77	3	0,93
55	Działalność związana z zatrudnieniem	N-78	4	1,20
56	Działalność organizatorów turystyki, pośredników i agentów turystycznych oraz pozostała działalność usługowa w zakresie rezerwacji i działalności z nią związane	N-79	2	0,67
57	Działalność detektywistyczna i ochroniarska	N-80	3	0,93
58	Działalność usługowa związana z utrzymaniem porządku w budynkach i zagospodarowaniem terenów zieleni	N-81	4	1,20
59	Działalność związana z administracyjną obsługą biura i pozostała działalność wspomagająca prowadzenie działalności gospodarczej	N-82	2	0,67

60	Administracja publiczna i obrona narodowa; obowiązkowe zabezpieczenia społeczne, organizacje i zespoły eksterytorialne	O, U	3	0,93
61	Edukacja	P	3	0,93
62	Opieka zdrowotna i pomoc społeczna	Q	4	1,20
63	Działalność związana z kulturą, rozrywką i rekreacją	R	3	0,93
64	Pozostała działalność usługowa, gospodarstwa domowe zatrudniające pracowników; gospodarstwa domowe produkujące wyroby i świadczące usługi na własne potrzeby	S,T	2	0,67

* Kod PKD określony w przepisach rozporządzenia Rady Ministrów z dnia 24 grudnia 2007 r. w sprawie Polskiej Klasyfikacji Działalności (PKD) (Dz. U. poz. 1885, z 2009 r. poz. 489, z 2017 r. poz. 2440 oraz z 2020 r. poz. 1249).

Załącznik nr 2

Dz.U.2022., poz. 740

rozporządzenie Ministra Rodziny, Pracy i Polityki Społecznej

Różnicowanie stopy procentowej składki na ubezpieczenie społeczne z tytułu wypadków przy pracy i chorób zawodowych w zależności od zagrożeń zawodowych i ich skutków.

§ 4.

§ 4. 1. Kategorie ryzyka dla grup działalności ustala się w oparciu o cząstkowe kategorie ryzyka K_1 , K_2 , K_3 , K_4 dla grup działalności, przez obliczenie średniej arytmetycznej z tych cząstkowych kategorii ryzyka według następującego wzoru:

$$K_{DX} = \frac{K_1 + K_2 + K_3 + K_4}{4}$$

gdzie znaczenie poszczególnych symboli jest następujące:

- 1) K_{DX} - kategoria ryzyka dla danej grupy działalności;
- 2) K_1 - kategoria ryzyka odpowiadająca wskaźnikowi poszkodowanych w wypadkach przy pracy ogółem;
- 3) K_2 - kategoria ryzyka odpowiadająca wskaźnikowi poszkodowanych w wypadkach przy pracy śmiertelnych i ciężkich;
- 4) K_3 - kategoria ryzyka odpowiadająca wskaźnikowi zatrudnionych w warunkach zagrożenia, które występują w razie przekroczenia najwyższych dopuszczalnych stężeń i natężeń czynników szkodliwych dla zdrowia w środowisku pracy;
- 5) K_4 - kategoria ryzyka odpowiadająca wskaźnikowi chorób zawodowych.

2. Podstawę ustalania cząstkowych kategorii ryzyka, o których mowa w ust. 1, stanowią średnie arytmetyczne wskaźników częstości, o których mowa w art. 30 ust. 2 ustawy z dnia 30 października 2002 r. o ubezpieczeniu społecznym z tytułu wypadków przy pracy i chorób zawodowych, zwanej dalej "ustawą". Średnie arytmetyczne wskaźników częstości są obliczane z trzech lat kalendarzowych, o których mowa w art. 30 ust. 4 ustawy.

3. Wskaźniki częstości:

- 1) poszkodowanych w wypadkach przy pracy ogółem oraz

2) poszkodowanych w wypadkach przy pracy śmiertelnych i ciężkich

- są obliczane w przeliczeniu na umowną liczbę 1.000 pracujących i ustalane odrębnie za pełny rok kalendarzowy dla grup działalności;

3) zatrudnionych w warunkach zagrożenia, które występują w razie przekroczenia najwyższych dopuszczalnych stężeń i natężeń czynników szkodliwych dla zdrowia w środowisku pracy oraz

4) stwierdzonych chorób zawodowych

- są obliczane w przeliczeniu na umowną liczbę 1.000 zatrudnionych i ustalane odrębnie za pełny rok kalendarzowy dla grup działalności.

§ 5.

§ 5. 1. Kategorie ryzyka dla płatników składek ustala się w oparciu o cząstkowe kategorie ryzyka K_1 , K_2 i K_3 dla płatników składek, przez obliczenie średniej ważonej z tych cząstkowych kategorii ryzyka, według następującego wzoru:

$$K_{zx} = \frac{K_1 + K_2 + 2K_3}{4}$$

gdzie znaczenie poszczególnych symboli jest następujące:

- 1) K_{zx} - kategoria ryzyka dla danego płatnika składek;
- 2) K_1 - kategoria ryzyka odpowiadająca wskaźnikowi poszkodowanych w wypadkach przy pracy ogółem;
- 3) K_2 - kategoria ryzyka odpowiadająca wskaźnikowi poszkodowanych w wypadkach przy pracy śmiertelnych i ciężkich;
- 4) K_3 - kategoria ryzyka odpowiadająca wskaźnikowi zatrudnionych w warunkach zagrożenia, które występują w razie przekroczenia najwyższych dopuszczalnych stężeń i natężeń czynników szkodliwych dla zdrowia w środowisku pracy.

2. Podstawę ustalenia cząstkowych kategorii ryzyka, o których mowa w ust. 1, stanowią średnie arytmetyczne wskaźników częstości, o których mowa w art. 31 ust. 3 ustawy. Średnie arytmetyczne wskaźników częstości są obliczane z trzech kolejnych, ostatnich lat kalendarzowych.

3. Wskaźniki częstości:

- 1) poszkodowanych w wypadkach przy pracy ogółem (W_1),
- 2) poszkodowanych w wypadkach przy pracy śmiertelnych i ciężkich (W_2),
- 3) zatrudnionych w warunkach zagrożenia, które występują w razie przekroczenia najwyższych dopuszczalnych stężeń czynników szkodliwych dla zdrowia w środowisku pracy (W_3)

- są obliczane w przeliczeniu na umowną liczbę 1.000 ubezpieczonych, w rozumieniu art. 28 ust. 3 ustawy, oraz ustalane odrębnie za pełny rok kalendarzowy dla płatników składek.

4. Wskaźniki częstości na 1.000 ubezpieczonych W_1 , W_2 i W_3 , o których mowa w ust. 3, oblicza się dla płatników składek odpowiednio według następujących wzorów:

$$1) W_1 = \frac{P_1}{U} \times 1.000,$$

$$2) W_2 = \frac{P_2}{U} \times 1.000,$$

$$3) W_3 = \frac{P_3}{U} \times 1.000,$$

gdzie znaczenie poszczególnych symboli jest następujące:

- 1) P_1 - liczba poszkodowanych w wypadkach przy pracy ogółem;
- 2) P_2 - liczba poszkodowanych w wypadkach przy pracy śmiertelnych i ciężkich;
- 3) P_3 - liczba zatrudnionych w warunkach zagrożenia, które występują w razie przekroczenia najwyższych dopuszczalnych stężeń i natężeń czynników szkodliwych dla zdrowia w środowisku pracy;
- 4) U - liczba ubezpieczonych, o których mowa w ust. 3, zaokrąglona do pełnych jednostki zgodnie z zasadą matematyczną

PRZEDZIAŁY WARTOŚCI WSKAŹNIKÓW CZĘSTOŚCI STANOWIĄCE PODSTAWĘ DO USTALANIA CZĄSTKOWYCH KATEGORII RYZYKA WEDŁUG WSKAŹNIKÓW CZĘSTOŚCI WYPADKÓW PRZY PRACY, CHOROÓB ZAWODOWYCH ORAZ PRACOWNIKÓW ZATRUDNIONYCH W WARUNKACH ZAGROŻENIA

Kategoria ryzyka	Przedziały wartości wskaźników częstości stanowiące podstawę do ustalenia częściowych kategorii ryzyka		
	Poszkodowanych w wypadkach przy pracy		Zatrudnionych w warunkach zagrożenia
	Ogółem	w tym śmiertelnych i ciężkich	
30	44,3 - i więcej	1,087 - i więcej	991 - i więcej
29	42,7 - 44,2	1,047 - 1,086	956 - 990
28	41,1 - 42,6	1,007 - 1,046	921 - 955
27	39,5 - 41,0	0,967 - 1,006	886 - 920
26	37,9 - 39,4	0,927 - 0,966	851 - 885
25	36,3 - 37,8	0,887 - 0,926	816 - 850
24	34,7 - 36,2	0,847 - 0,886	781 - 815
23	33,1 - 34,6	0,807 - 0,846	746 - 780
22	31,5 - 33,0	0,767 - 0,806	711 - 745
21	29,9 - 31,4	0,727 - 0,766	676 - 710
20	28,3 - 29,8	0,687 - 0,726	641 - 675
19	26,7 - 28,2	0,647 - 0,686	606 - 640
18	25,1 - 26,6	0,607 - 0,646	571 - 605
17	23,5 - 25,0	0,567 - 0,606	536 - 570
16	21,9 - 23,4	0,527 - 0,566	501 - 535
15	20,3 - 21,8	0,487 - 0,526	466 - 500
14	18,7 - 20,2	0,447 - 0,486	431 - 465
13	17,1 - 18,6	0,407 - 0,446	396 - 430
12	15,5 - 17,0	0,367 - 0,406	361 - 395
11	13,9 - 15,4	0,327 - 0,366	326 - 360
10	12,3 - 13,8	0,287 - 0,326	291 - 325
9	10,7 - 12,2	0,247 - 0,286	256 - 290
8	9,1 - 10,6	0,207 - 0,246	221 - 255
7	7,5 - 9,0	0,167 - 0,206	186 - 220
6	5,9 - 7,4	0,127 - 0,166	151 - 185
5	4,3 - 5,8	0,087 - 0,126	116 - 150
4	2,7 - 4,2	0,047 - 0,086	81 - 115
3	1,4 - 2,6	0,024 - 0,046	41 - 80
2	0,1 - 1,3	0,001 - 0,023	1 - 40
1	0,0 - 0,0	0,000 - 0,000	0 - 0

Załącznik nr 3

Indywidualny wskaźnik korygujący:

- 1) 0,5 - jeżeli kategoria ryzyka ustalona dla płatnika składek jest niższa o co najmniej 6 kategorii od kategorii ryzyka ustalonej dla grupy działalności;
- 2) 0,6 - jeżeli kategoria ryzyka ustalona dla płatnika składek jest niższa o 5 kategorii od kategorii ryzyka ustalonej dla grupy działalności;
- 3) 0,7 - jeżeli kategoria ryzyka ustalona dla płatnika składek jest niższa o 4 kategorie od kategorii ryzyka ustalonej dla grupy działalności;
- 4) 0,8 - jeżeli kategoria ryzyka ustalona dla płatnika składek jest niższa o 3 kategorie od kategorii ryzyka ustalonej dla grupy działalności;
- 5) 0,9 - jeżeli kategoria ryzyka ustalona dla płatnika składek jest niższa o 2 kategorie od kategorii ryzyka ustalonej dla grupy działalności;
- 6) 1,1 - jeżeli kategoria ryzyka ustalona dla płatnika składek jest wyższa o 2 kategorie od kategorii ryzyka ustalonej dla grupy działalności;
- 7) 1,2 - jeżeli kategoria ryzyka ustalona dla płatnika składek jest wyższa o 3 kategorie od kategorii ryzyka ustalonej dla grupy działalności;
- 8) 1,3 - jeżeli kategoria ryzyka ustalona dla płatnika składek jest wyższa o 4 kategorie od kategorii ryzyka ustalonej dla grupy działalności;
- 9) 1,4 - jeżeli kategoria ryzyka ustalona dla płatnika składek jest wyższa o 5 kategorii od kategorii ryzyka ustalonej dla grupy działalności;
- 10) 1,5 - jeżeli kategoria ryzyka ustalona dla płatnika składek jest wyższa o co najmniej 6 kategorii od kategorii ryzyka ustalonej dla grupy działalności;
- 11) 1,0 - w pozostałych przypadkach.