



Płatnicy składek na ubezpieczenie wypadkowe, którzy za 2023 rok złożyli Informację ZUS IWA

Warszawa 2024



ZAKŁAD
UBEZPIECZEŃ
SPOŁECZNYCH

Opracowała: Aleksandra Milczarska Wydział Badań Statystycznych

Akceptowała: Hanna Zalewska Dyrektor Departamentu Statystyki i Prognoz Aktuarialnych

Instrumentem mającym wpływ na ograniczenie wypadków przy pracy i poprawę warunków pracy jest mechanizm różnicowania składki na ubezpieczenie wypadkowe. Wskaźnik, jakim jest składka wypadkowa, ustalany indywidualnie z uwzględnieniem ryzyk występujących u danego pracodawcy, ma na celu motywowanie płatników składek na ubezpieczenie wypadkowe do efektywnych działań w zakresie prewencji wypadkowej czy przestrzegania przepisów BHP.

Stopa procentowa składki na ubezpieczenie wypadkowe jest ustalana na rok składkowy, który trwa od 1 kwietnia danego roku kalendarzowego do 31 marca następnego roku kalendarzowego. Zatem 1 kwietnia 2024 r. rozpoczął się nowy rok składkowy, który będzie trwał do końca marca 2025 r.

Kategorie ryzyka i stopy procentowe składki wypadkowej weryfikowane są co trzy lata i od 1 kwietnia tego roku rozpoczął się nowy 3-letni cykl. W związku z tym wydane zostało rozporządzenie Ministra Rodziny, Pracy i Polityki Społecznej zmieniające rozporządzenie w sprawie różnicowania stopy procentowej składki na ubezpieczenie społeczne z tytułu wypadków przy pracy i chorób zawodowych w zależności od zagrożeń zawodowych i ich skutków, które weszło w życie z dniem 1 kwietnia 2024 r. Rozporządzenie to zmieniło kategorie ryzyka i odpowiadające im stopy procentowe składki na ubezpieczenie społeczne z tytułu wypadków przy pracy i chorób zawodowych dla 33 grup działalności (dla 32 grup oznacza to spadek, a dla jednej wzrost składki wypadkowej).

Zasady wypłacania świadczeń wypadkowych oraz sposób różnicowania stopy procentowej składki na ubezpieczenie wypadkowe z tytułu wypadków przy pracy i chorób zawodowych ustalają ustawa o ubezpieczeniu społecznym z tytułu wypadków przy pracy i chorób zawodowych (Dz.U. 2022 r., poz. 2189) oraz rozporządzenie Ministra Rodziny, Pracy i Polityki Społecznej (Dz. U. 2024 r., poz. 451).

Zgodnie z Załącznikiem do rozporządzenia Ministra Rodziny, Pracy i Polityki Społecznej z dnia 25 marca 2024 r. w sprawie różnicowania stopy procentowej składki na ubezpieczenie społeczne z tytułu wypadków przy pracy i chorób zawodowych w zależności od zagrożeń zawodowych i ich skutków (Dz. U. 2024 r., poz. 451) najwyższa grupa to: **„Działalność usługowa wspomagająca górnictwo i wydobywanie” z wysokością stopy procentowej składki – 3,33%.**

Sposób ustalenia stopy procentowej składki na ubezpieczenie wypadkowe dla poszczególnych podmiotów zależy od liczby ubezpieczonych zgłoszonych do ubezpieczenia wypadkowego, wpisu do rejestru REGON oraz złożenia informacji ZUS IWA za trzy kolejne, ostatnie lata kalendarzowe.

O tym w jakiej wysokości płatnik powinien opłacać składkę, decyduje m.in. liczba osób zgłoszonych przez niego do ubezpieczenia wypadkowego.

W związku z tym płatnicy składek na ubezpieczenie wypadkowe zostali podzieleni na dwie grupy:

- zgłaszających do ubezpieczenia wypadkowego nie więcej niż 9 ubezpieczonych,
- zgłaszających do ubezpieczenia wypadkowego co najmniej 10 ubezpieczonych.

W przypadku firm zatrudniających poniżej 10 osób składka wypadkowa jest stała i wynosi 1,67%. Płatnicy, którzy zgłaszają do ubezpieczenia wypadkowego co najmniej 10 osób, ale nie mieli obowiązku przekazania informacji ZUS IWA za trzy ostatnie lata kalendarzowe, samodzielnie ustalają wysokość składki wypadkowej na dany rok składkowy. Wówczas stopa procentowa składki zależy od grupy prowadzonej działalności.

Zatem, dla wszystkich płatników, którzy zgłaszają do ubezpieczenia wypadkowego nie więcej niż 9 ubezpieczonych, stopa procentowa składki na ubezpieczenie wypadkowe jest zryczałtowana i wynosi 50% najwyższej stopy procentowej dla grup działalności ustalonej na dany rok składkowy.

W określonych sytuacjach, płatnicy zgłaszający co najmniej 10 ubezpieczonych samodzielnie ustalają stopę procentową składki na ubezpieczenie wypadkowe, tj. poprzez odczytanie w załączniku do *Rozporządzenia* właściwej stopy procentowej składki na podstawie dwóch pierwszych cyfr kodu rodzaju działalności wg PKD, do której płatnik został zakwalifikowany. Dotyczy to płatników składek podlegających wpisowi do rejestru REGON, którzy nie byli zobowiązani do przekazania informacji ZUS IWA za trzy kolejne, ostatnie lata kalendarzowe. Zasada ta ma również zastosowanie do płatników, którzy rejestrują się po raz pierwszy w ZUS, a którzy w poprzednim roku kalendarzowym nie byli płatnikami składek na ubezpieczenie wypadkowe, lub byli wykreśleni z krajowego rejestru podmiotów REGON na dzień 31 grudnia poprzedniego roku.

Płatnikom składek, którzy za trzy kolejne, ostatnie lata kalendarzowe mieli obowiązek i przekazali do ZUS „Informację o danych do ustalenia składki na ubezpieczenie wypadkowe ZUS IWA”, wysokość stopy procentowej składki na ubezpieczenie wypadkowe ustala Zakład Ubezpieczeń Społecznych.

Dokument „Informacje o danych do ustalenia składki na ubezpieczenie wypadkowe ZUS IWA” zawiera, między innymi dane do ustalenia kategorii ryzyka dla płatnika składek:

- rodzaj przeważającej działalności według PKD,
- liczbę poszkodowanych w wypadkach przy pracy ogółem, które miały miejsce w roku, za który składana jest Informacja ZUS IWA,
- liczbę poszkodowanych w wypadkach przy pracy śmiertelnych i ciężkich,
- liczbę zatrudnionych w warunkach zagrożenia.

Liczba poszkodowanych w wypadkach przy pracy powinna być wykazywana przez płatnika – w odniesieniu do pracowników poszkodowanych w wypadkach przy pracy, które zostały zarejestrowane w rejestrze wypadków, a w odniesieniu do innych ubezpieczonych podlegających ubezpieczeniu wypadkowemu i poszkodowanych w wypadkach przy pracy, dla których została sporządzona karta wypadku.

Każda z powyższych informacji o wypadkowości - z trzech kolejnych lat - jest brana pod uwagę w algorytmie wyliczającym cząstkowe kategorie ryzyka i w dalszej kolejności przy ustalaniu stopy procentowej składki. Natomiast do ustalenia grupy działalności brany jest pod uwagę rodzaj działalności wg PKD wykazany przez płatnika w składanej jako ostatniej informacji ZUS IWA.

Informację ZUS IWA za dany rok kalendarzowy zobowiązani są przekazywać płatnicy, którzy spełniają łącznie następujące warunki:

- byli zgłoszeni nieprzerwanie w ZUS jako płatnicy składek na ubezpieczenie wypadkowe od dnia 1 stycznia do 31 grudnia roku, za który składana jest Informacja i co najmniej jeden dzień w styczniu następnego roku,
- w roku, za który składana jest Informacja zgłaszali do ubezpieczenia wypadkowego co najmniej 10 ubezpieczonych,

- byli wpisani do rejestru REGON w dniu 31 grudnia roku, za który jest składana Informacja ZUS IWA.

Na dzień 30 kwietnia 2024 r. Informację ZUS IWA za 2023 r. o danych do ustalenia składki na ubezpieczenie wypadkowe złożyło 189,0 tys. płatników, w porównaniu z poprzednim rokiem składkowym wartość ta utrzymywała się na zbliżonym poziomie.

Tabela 1. Płatnicy składek, którzy złożyli Informację ZUS IWA za dany rok

Rok kalendarzowy	2022	2023
liczba płatników składek na ubezpieczenie wypadkowe (w tys.)	189,9	189,0

Rysunek 1. Płatnicy składek, którzy złożyli Informację ZUS IWA za dany rok

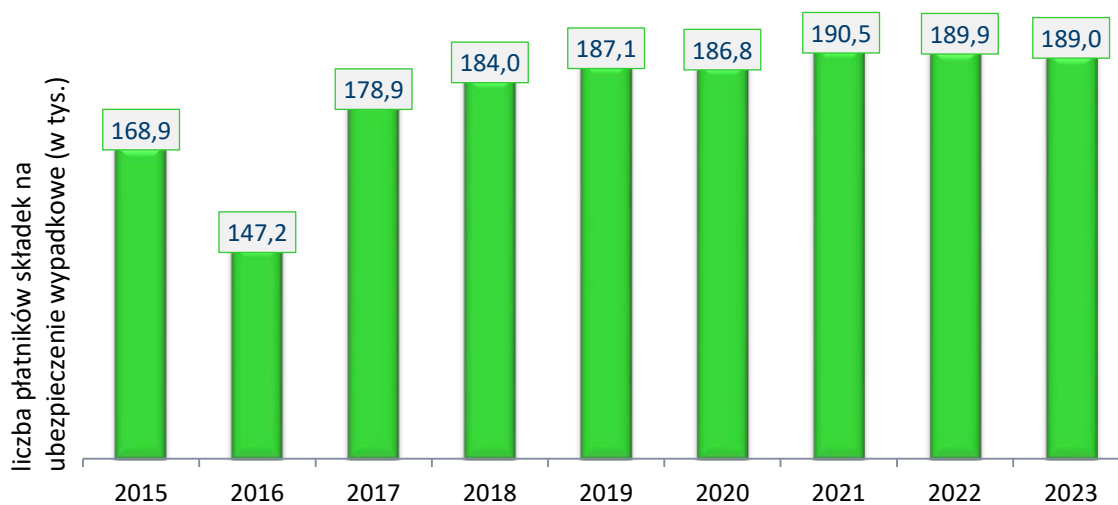


Tabela 2. Dane przekazane przez płatników składek na ubezpieczenie wypadkowe w Informacji ZUS IWA za 2023 rok

Sekcje PKD	Ubezpieczeni zgłoszeni do ubezpieczenia wypadkowego	Poszkodowani w wypadkach przy pracy ogółem	Poszkodowani w wypadkach przy pracy śmiertelnych i ciężkich	Zatrudnieni w warunkach zagrożenia
Ogółem	11 941 285	96 900	742	248 055
Rolnictwo, leśnictwo, łowiectwo i rybactwo	101 687	1 191	21	2 113
Górnictwo i wydobywanie	134 443	2 401	28	41 060
Przetwórstwo przemysłowe	2 562 824	30 247	235	146 507
Wytwarzanie i zaopatrywanie w energię elektryczną, gaz	113 264	600	4	4 243
Dostawa wody, gospodarowanie ściekami i odpadami	164 808	2 957	25	4 924
Budownictwo	533 161	5 892	112	14 502
Handel hurtowy i detaliczny	1 556 494	13 408	58	9 945
Transport i gospodarka magazynowa	1 131 297	7 676	85	6 376
Działalność związana z zakwaterowaniem i usługami gastronomicznymi	253 752	1 659	4	254
Informacja i komunikacja	339 950	544	4	365
Działalność finansowa i ubezpieczeniowa	311 753	667	2	25
Działalność związana z obsługą rynku nieruchomości	122 417	937	9	453
Działalność profesjonalna, naukowa i techniczna	476 553	1 716	10	2 008
Działalność w zakresie usług administrowania	853 536	4 653	69	3 639
Administracja publiczna i obrona narodowa, obowiązkowe ubezpieczenia społeczne	720 146	3 533	21	2 703
Edukacja	1 298 736	7 610	17	3 036
Opieka zdrowotna i pomoc społeczna	924 631	9 233	17	4 876
Działalność związana z kulturą, rozrywką i rekreacją	158 255	1 164	10	807
Pozostała działalność usługowa	181 986	810	11	219
Gospodarstwa domowe zatrudniające pracowników	93	-	-	-
Organizacje i zespoły eksterytorialne	1 499	2	-	-

Na rok składkowy od 1 kwietnia 2024 r. do 31 marca 2025 r. ZUS ustalił wysokość stopy procentowej składki dla 157,5 tys. płatników, tj. dla 1,1 tys. płatników mniej niż w poprzednim roku składkowym. Udział płatników składających po raz trzeci Informację ZUS

IWA ukształtował się na nieco niższym poziomie niż rok wcześniej i wyniósł w 2024 r. (ZUS IWA za 2023 r.) – 83,3% ogólnej liczby płatników, którzy złożyli tę Informację.

Ta grupa płatników będzie podlegać analizie w niniejszym opracowaniu.

Tabela 3. Płatnicy, którym ZUS ustalił wysokość stopy procentowej składki na ubezpieczenie wypadkowe na dany rok składkowy

Płatnicy	2023/2024	2024/2025
liczba płatników składek na ubezpieczenie wypadkowe (w tys.)	158,6	157,5

W bieżącym roku składkowym, analogicznie jak w roku poprzednim, obowiązuje kod PKD 2007 z grupami działalności z przypisanymi do nich, ustalonymi przez Ministra Pracy i Polityki Społecznej *Rozporządzeniu*, kategoriami ryzyka i stopą procentową składki (załącznik nr 1 do opracowania).

Jak wspomniano na wstępie, najwyższa stopa procentowa składki ustalona na okres od 1 kwietnia 2024 r. do 31 marca 2025 r. pozostała bez zmian i wynosi 3,33%. Oznacza to, że dla płatników zgłaszających do ubezpieczenia wypadkowego nie więcej niż 9 ubezpieczonych stopa procentowa składki liczona, jako 50% najwyższej spośród stóp procentowych ustalonych dla poszczególnych grup działalności, wynosi 1,67%.

Liczbę płatników, którzy w 2024 r. złożyli Informację ZUS IWA z danymi za 2023 rok oraz liczbę płatników, którzy tę Informację złożyli trzeci, kolejny raz, według grup działalności zgodnie z PKD 2007 zawiera tabela 4.

Najliczniejszą grupę płatników, którzy złożyli Informację ZUS IWA za trzy kolejne lata i którym ZUS ustalił stopę procentową składki na ubezpieczenie wypadkowe stanowili płatnicy prowadzący działalność: w zakresie przetwórstwa przemysłowego – 18,0% płatników, w handlu hurtowym i detalicznym – 16,9%, w edukacji – 15,1%.

Struktura ta nie odbiegała znacząco od analogicznej za rok poprzedni.

Tabela 4. Płatnicy składek, którzy za 2023 rok złożyli Informację ZUS IWA według sekcji PKD

Sekcje PKD	Ogółem		w tym: płatnicy, którzy złożyli Informację ZUS IWA za trzy kolejne lata	
	liczba w tys.	w odsetkach	liczba w tys.	w odsetkach
Ogółem	189,0	100,0	157,5	100,0
Rolnictwo, leśnictwo, łowiectwo i rybactwo	3,1	1,6	2,7	1,7
Górnictwo i wydobywanie	0,5	0,3	0,5	0,3
Przetwórstwo przemysłowe	32,9	17,4	28,3	18,0
Wytwarzanie i zaopatrywanie w energię elektryczną, gaz	0,6	0,3	0,5	0,3
Dostawa wody, gospodarowanie ściekami i odpadami	2,7	1,4	2,5	1,6
Budownictwo	18,8	9,9	14,0	8,9
Handel hurtowy i detaliczny	32,3	17,1	26,7	16,9
Transport i gospodarka magazynowa	13,2	7,0	10,1	6,4
Działalność związana z zakwaterowaniem i usługami gastronomicznymi	8,4	4,4	6,0	3,8
Informacja i komunikacja	4,0	2,1	3,0	1,9
Działalność finansowa i ubezpieczeniowa	1,8	0,9	1,6	1,0
Działalność związana z obsługą rynku nieruchomości	3,0	1,6	2,6	1,7
Działalność profesjonalna, naukowa i techniczna	8,4	4,4	6,3	4,0
Działalność w zakresie usług administrowania	7,3	3,9	5,3	3,4
Administracja publiczna i obrona narodowa, obowiązkowe ubezpieczenia społeczne	5,5	2,9	5,4	3,4
Edukacja	25,0	13,3	23,7	15,1
Opieka zdrowotna i pomoc społeczna	12,5	6,6	10,8	6,8
Działalność związana z kulturą, rozrywką i rekreacją	3,9	2,1	3,4	2,2
Pozostała działalność usługowa	5,0	2,6	4,0	2,6
Gospodarstwa domowe zatrudniające pracowników	0,0	0,0	0,0	0,0
Organizacje i zespoły eksterytorialne	0,0	0,0	0,0	0,0

W załączniku do *Rozporządzenia* do grup działalności przypisane są kategorie ryzyka wraz ze stopą procentową składki. Natomiast dla poszczególnych płatników kategorię ryzyka ustala ZUS.

Kategoria ryzyka ustalana jest przez ZUS dla poszczególnych płatników na podstawie danych wykazanych w Informacjach ZUS IWA za trzy kolejne, ostatnie lata kalendarzowe, w oparciu o cząstkowe kategorie ryzyka odpowiadające:

- wskaźnikowi poszkodowanych w wypadkach przy pracy ogółem,
- wskaźnikowi poszkodowanych w wypadkach przy pracy śmiertelnych i ciężkich,
- wskaźnikowi zatrudnionych w warunkach zagrożenia.

Sposób wyliczenia kategorii ryzyka określa § 4 *Rozporządzenia*, natomiast sposób ustalania kategorii ryzyka dla płatników składek określa § 5 (Załącznik nr 2 do opracowania).

Tabela 5. Dane do ustalenia kategorii ryzyka przekazane przez płatników składek na ubezpieczenie wypadkowe, którzy złożyli za kolejny, trzeci rok Informację ZUS IWA ¹⁾

Wyszczególnienie	2022	2023	2022=100
Poszkodowani w wypadkach przy pracy ogółem	89 529	92 826	103,7
w tym:			
Poszkodowani w wypadkach przy pracy śmiertelnych i ciężkich	725	629	86,8
Udział w %	0,8	0,7	x
Zatrudnieni w warunkach zagrożenia	250 177	242 487	96,9

1) Dane za 2022 r. według stanu na dzień 30 kwietnia 2023 r. i za 2023 r. według stanu na dzień 30 kwietnia 2024 r.

W Informacji ZUS IWA złożonej za 2023 rok, płatnicy składek wykazali liczbę 92,8 tys. poszkodowanych w wypadkach przy pracy, w tym 0,6 tys. poszkodowanych w wypadkach przy pracy śmiertelnych i ciężkich oraz 242,5 tys. osób zatrudnionych w warunkach zagrożenia, tj. w warunkach przekroczenia najwyższych dopuszczalnych stężeń i natężeń czynników szkodliwych dla zdrowia w środowisku pracy.

W 2023 r., w porównaniu do 2022 r., wykazano o 3,7% (tj. o 3,3 tys. osób) więcej poszkodowanych w wypadkach przy pracy. Poszkodowanych w wypadkach przy pracy śmiertelnych i ciężkich było mniej o 13,2 % (tj. o 96 osób). Zatrudnionych w warunkach zagrożenia wykazano mniej o 3,1% (tj. 7,7 tys. osób).

Rozpatrując zróżnicowanie terytorialne można zauważyć, że największą liczbę poszkodowanych w wypadkach przy pracy wykazali płatnicy z województwa mazowieckiego – 18,3%, wielkopolskiego – 15,0%, śląskiego – 13,2% ogółu poszkodowanych w wypadkach przy pracy.

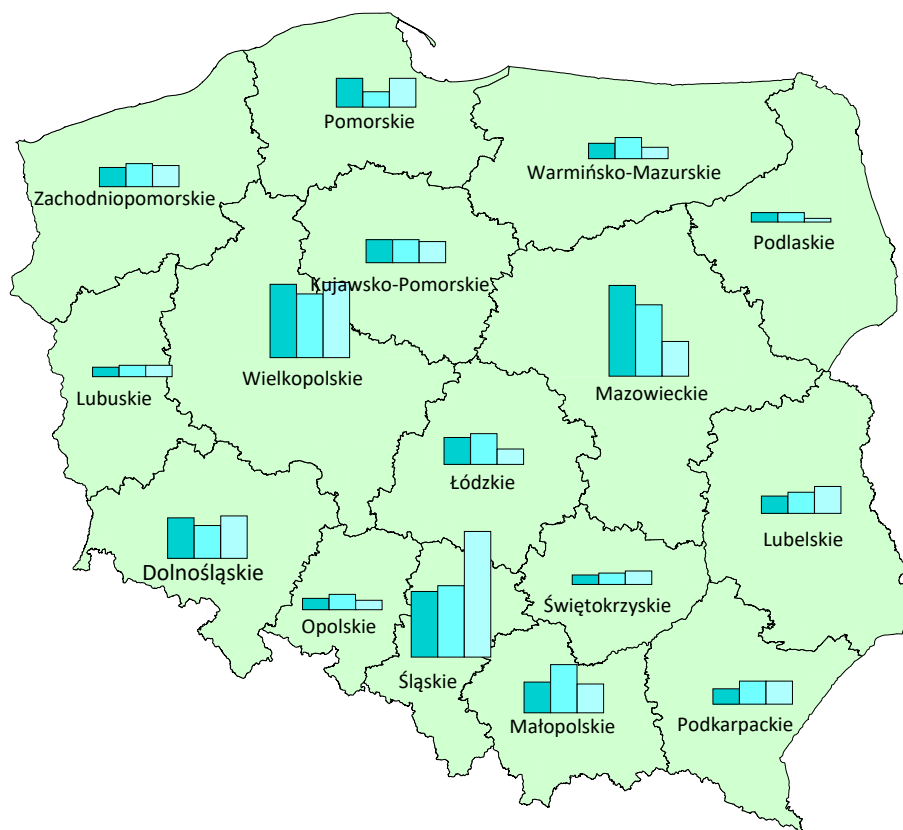
Największą liczbę poszkodowanych w wypadkach przy pracy śmiertelnych i ciężkich wykazali płatnicy z województwa śląskiego – 14,6%, mazowieckiego – 14,5% oraz wielkopolskiego – 12,7% ogółu poszkodowanych.

Natomiast najwięcej zatrudnionych w warunkach zagrożenia zgłosili płatnicy z województwa śląskiego – 25,4% oraz wielkopolskiego – 15,4% ogółu zatrudnionych w warunkach zagrożenia.

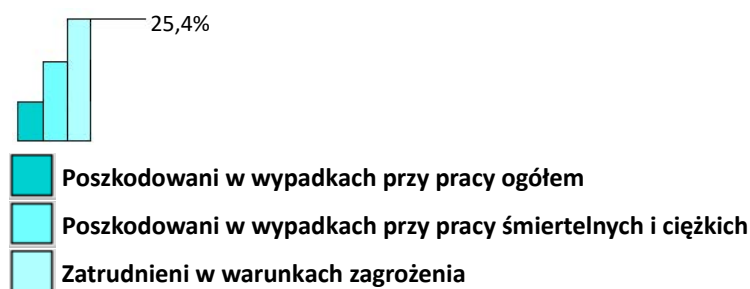
Tabela 6. Dane do ustalenia kategorii ryzyka przekazane przez płatników składek na ubezpieczenie wypadkowe w Informacji ZUS IWA (złożonej za kolejny, trzeci rok), według województw

Województwo	Poszkodowani w wypadkach przy pracy ogółem		Poszkodowani w wypadkach przy pracy śmiertelnych i ciężkich		Zatrudnieni w warunkach zagrożenia	
	2022	2023	2022	2023	2022	2023
OGÓŁEM	89 529	92 826	725	629	250 177	242 487
Dolnośląskie	7 195	7 601	36	41	21 497	20 865
Kujawsko-pomorskie	4 296	4 454	44	29	11 313	10 715
Lubelskie	3 412	3 341	29	27	13 361	13 201
Lubuskie	1 812	1 816	25	15	6 058	5 368
Łódzkie	5 001	5 055	41	39	7 453	7 167
Małopolskie	5 579	5 737	56	61	17 136	13 997
Mazowieckie	16 164	17 015	111	91	16 054	17 520
Opolskie	1 958	2 015	17	19	4 472	4 440
Podkarpackie	3 121	3 027	15	28	11 727	10 960
Podlaskie	2 014	1 821	30	12	1 536	1 542
Pomorskie	5 422	5 525	50	21	14 997	13 720
Śląskie	11 441	12 233	108	92	60 701	61 657
Świętokrzyskie	1 771	1 939	15	16	6 430	6 652
Warmińsko-mazurskie	2 769	2 787	32	27	5 996	5 220
Wielkopolskie	13 279	13 931	81	80	37 753	37 451
Zachodniopomorskie	3 412	3 552	32	29	11 280	10 132
nieustalone województwo	883	977	3	2	2 413	1 880

Rysunek 2. Poszkodowani wykazani przez płatników składek na ubezpieczenie wypadkowe w Informacji ZUS IWA (złożonej za kolejny, trzeci rok) według województw



Poszkodowani i zatrudnieni w warunkach zagrożenia



W większości województw najwięcej poszkodowanych zostało zgłoszonych pracujących w przetwórstwie przemysłowym (24,4% w województwie lubelskim do 47,5% w

województwie lubuskim). Wyjątek stanowi województwo mazowieckie, w którym najwyższy odsetek poszkodowanych – 18,3% stanowili pracujący w sekcji transport i gospodarka magazynowa.

Tabela 7. Poszkodowani w wypadkach przy pracy w 2023 roku zgłoszeni przez płatników składek do ubezpieczenia wypadkowego według województw i sekcji PKD, w których odnotowano najwyższy odsetek poszkodowanych

Województwo	Sekcja PKD	Udział
Dolnośląskie	Przetwórstwo przemysłowe	32,5%
	Opieka zdrowotna i pomoc społeczna	11,3%
	Handel hurtowy i detaliczny	10,2%
	Edukacja	8,3%
	Działalność w zakresie usług administrowania	7,6%
Kujawsko-pomorskie	Przetwórstwo przemysłowe	40,7%
	Edukacja	10,7%
	Handel hurtowy i detaliczny	10,4%
	Opieka zdrowotna i pomoc społeczna	10,1%
	Budownictwo	6,1%
Lubelskie	Przetwórstwo przemysłowe	24,4%
	Opieka zdrowotna i pomoc społeczna	15,7%
	Edukacja	12,4%
	Handel hurtowy i detaliczny	12,4%
	Budownictwo	7,3%
Lubuskie	Przetwórstwo przemysłowe	47,5%
	Edukacja	8,1%
	Opieka zdrowotna i pomoc społeczna	7,9%
	Dostawa wody, gospodarowanie ściekami i odpadami	7,0%
	Transport i gospodarka magazynowa	7,0%
Łódzkie	Przetwórstwo przemysłowe	35,2%
	Opieka zdrowotna i pomoc społeczna	12,6%
	Handel hurtowy i detaliczny	12,0%
	Edukacja	7,6%
	Działalność w zakresie usług administrowania	7,0%
Małopolskie	Przetwórstwo przemysłowe	31,1%
	Opieka zdrowotna i pomoc społeczna	12,7%
	Handel hurtowy i detaliczny	11,0%
	Edukacja	9,1%
	Budownictwo	8,5%
Mazowieckie	Transport i gospodarka magazynowa	18,3%
	Przetwórstwo przemysłowe	17,5%
	Handel hurtowy i detaliczny	16,3%
	Działalność w zakresie usług administrowania	8,0%
	Opieka zdrowotna i pomoc społeczna	7,3%
Opolskie	Przetwórstwo przemysłowe	39,8%

Województwo	Sekcja PKD	Udział
	Budownictwo	10,8%
	Opieka zdrowotna i pomoc społeczna	10,0%
	Edukacja	9,3%
	Działalność w zakresie usług administrowania	6,0%
Podkarpackie	Przetwórstwo przemysłowe	34,6%
	Opieka zdrowotna i pomoc społeczna	15,7%
	Handel hurtowy i detaliczny	10,8%
	Edukacja	10,7%
	Budownictwo	6,1%
Podlaskie	Przetwórstwo przemysłowe	32,9%
	Handel hurtowy i detaliczny	11,7%
	Edukacja	11,2%
	Budownictwo	9,6%
	Opieka zdrowotna i pomoc społeczna	9,4%
Pomorskie	Przetwórstwo przemysłowe	36,6%
	Edukacja	9,3%
	Transport i gospodarka magazynowa	8,5%
	Opieka zdrowotna i pomoc społeczna	8,4%
	Budownictwo	7,8%
Śląskie	Przetwórstwo przemysłowe	31,8%
	Górnictwo i wydobywanie	14,7%
	Opieka zdrowotna i pomoc społeczna	8,4%
	Edukacja	8,0%
	Handel hurtowy i detaliczny	7,8%
Świętokrzyskie	Przetwórstwo przemysłowe	35,4%
	Opieka zdrowotna i pomoc społeczna	19,0%
	Edukacja	9,6%
	Handel hurtowy i detaliczny	7,0%
	Budownictwo	5,7%
Warmińsko-mazurskie	Przetwórstwo przemysłowe	39,4%
	Opieka zdrowotna i pomoc społeczna	12,4%
	Edukacja	9,7%
	Handel hurtowy i detaliczny	7,4%
	Administracja publiczna i obrona narodowa, obowiązkowe ubezpieczenia społeczne	5,9%
Wielkopolskie	Przetwórstwo przemysłowe	34,0%
	Handel hurtowy i detaliczny	31,5%
	Transport i gospodarka magazynowa	6,8%
	Edukacja	5,5%
	Opieka zdrowotna i pomoc społeczna	5,5%
Zachodniopomorskie	Przetwórstwo przemysłowe	35,8%
	Opieka zdrowotna i pomoc społeczna	11,3%
	Edukacja	9,5%
	Handel hurtowy i detaliczny	8,8%
	Administracja publiczna i obrona narodowa, obowiązkowe ubezpieczenia społeczne	6,7%

W porównaniu z rokiem poprzednim, struktura najbardziej wypadkogennych sekcji PKD nie zmieniła się znacząco.

Najwięcej poszkodowanych w wypadkach przy pracy ogółem zgłosili płatnicy prowadzący działalność w przetwórstwie przemysłowym – 31,2% zgłoszonych poszkodowanych, w handlu – 13,9%, w opiece zdrowotnej i pomocy społecznej – 9,8%, w edukacji – 8,0% oraz w transporcie i gospodarce magazynowej – 7,9%

Największa śmiertelność oraz liczba wypadków ciężkich wystąpiła w przetwórstwie przemysłowym – 34,7% zgłoszeń, budownictwie – 14,8% i transporcie i gospodarce magazynowej – 12,1%.

W warunkach zagrożenia najwięcej zatrudnionych było w przetwórstwie przemysłowym – 59,3% zgłoszonych przez płatników, w górnictwie i wydobywaniu – 16,9% oraz w budownictwie – 5,5%.

Z analizy liczby poszkodowanych w wypadkach przy pracy oraz zatrudnionych w warunkach zagrożenia, uzyskanej na podstawie Informacji ZUS IWA, w przeliczeniu na 1 tys. ubezpieczonych zgłoszonych przez płatników do ubezpieczenia wypadkowego w poszczególnych sekcjach PKD wynika, że najwięcej poszkodowanych w wypadkach przy pracy odnotowano m.in. w grupie działalności związanej z dostawą wody, gospodarowaniem ściekami i odpadami (18,180), z górnictwem i wydobywaniem (18,055), w budownictwie (11,649), przetwórstwie przemysłowym (10,105), w transporcie i gospodarce magazynowej (10,207) oraz w opiece zdrowotnej i pomocy społecznej (10,096).

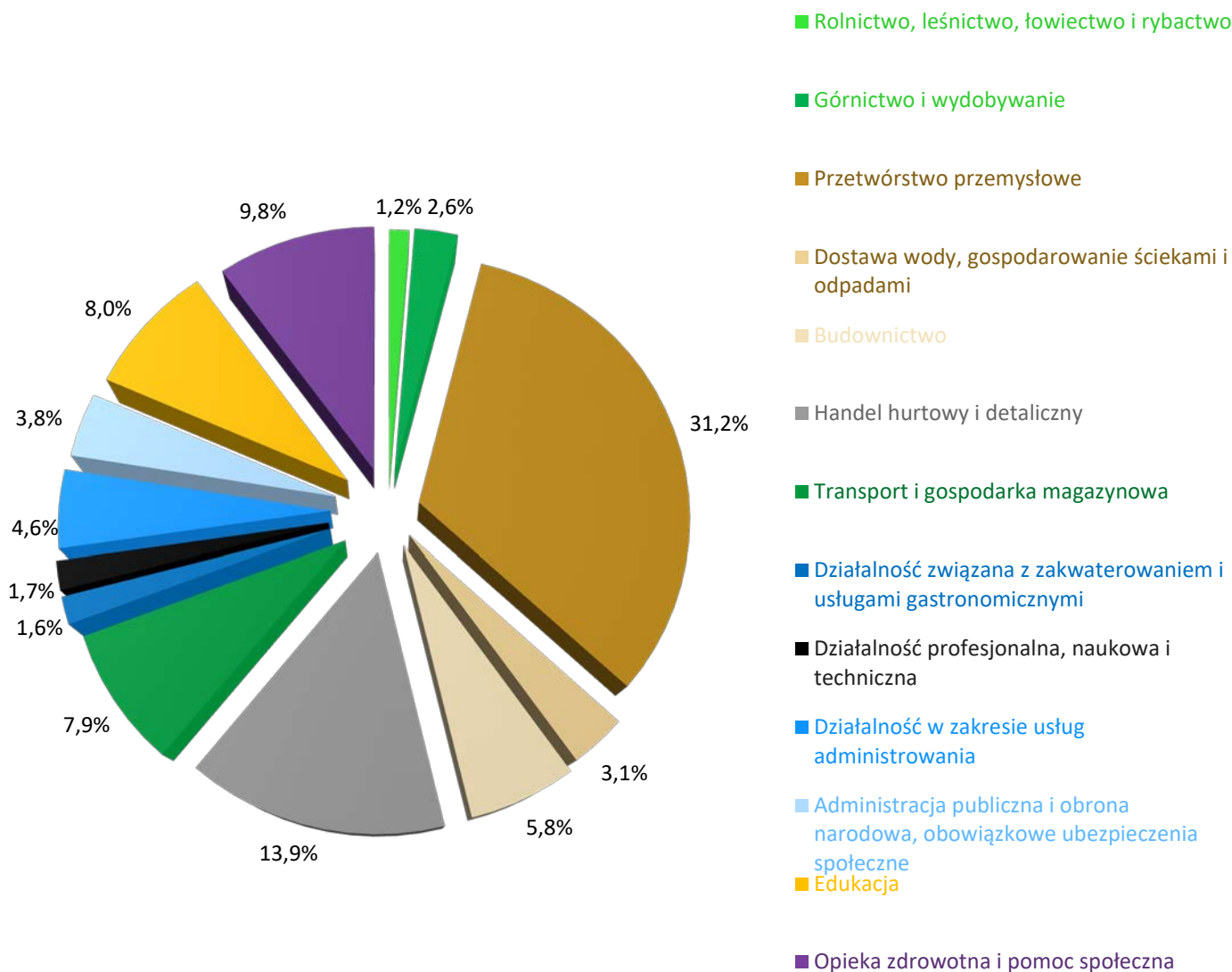
Najwyższy wskaźnik wystąpienia wypadków śmiertelnych i ciężkich odnotowano w budownictwie (0,205), górnictwie i wydobywaniu (0,204), w działalności związanej z dostawą wody, gospodarowaniem ściekami i odpadami (0,138), transporcie i gospodarce magazynowej (0,106) oraz w rolnictwie (0,093).

Prawie 16-krotnie wyższy wskaźnik od wskaźnika ogółem (19,436) dla wszystkich płatników zgłaszających zatrudnionych w warunkach zagrożenia odnotowano w górnictwie i wydobywaniu (309,578).

Tabela 8. Poszkodowani w wypadkach przy pracy oraz zatrudnieni w warunkach zagrożenia zgłoszeni przez płatników w Informacji ZUS IWA za 2023 r. (złożonej za kolejny, trzeci rok) według sekcji PKD

Sekcje PKD	Poszkodowani w wypadkach przy pracy ogółem	Poszkodowani w wypadkach przy pracy śmiertelnych i ciężkich	Zatrudnieni w warunkach zagrożenia
Ogółem	92 826	629	242 487
Rolnictwo, leśnictwo, łowiectwo i rybactwo	1 106	18	1 929
Górnictwo i wydobywanie	2 392	27	41 015
Przetwórstwo przemysłowe	28 938	218	143 679
Wytwarzanie i zaopatrywanie w energię elektryczną, gaz	577	3	4 214
Dostawa wody, gospodarowanie ściekami i odpadami	2 890	22	4 785
Budownictwo	5 347	94	13 324
Handel hurtowy i detaliczny	12 870	48	9 554
Transport i gospodarka magazynowa	7 314	76	6 076
Działalność związana z zakwaterowaniem i usługami gastronomicznymi	1 508	3	214
Informacja i komunikacja	522	4	361
Działalność finansowa i ubezpieczeniowa	662	2	18
Działalność związana z obsługą rynku nieruchomości	893	9	390
Działalność profesjonalna, naukowa i techniczna	1 560	6	1 871
Działalność w zakresie usług administrowania	4 307	25	3 506
Administracja publiczna i obrona narodowa, obowiązkowe ubezpieczenia społeczne	3 519	21	2 687
Edukacja	7 452	15	3 035
Opieka zdrowotna i pomoc społeczna	9 057	17	4 834
Działalność związana z kulturą, rozrywką i rekreacją	1 126	10	797
Pozostała działalność usługowa	784	11	198
Organizacje i zespoły eksterytorialne	2	-	-

Rysunek 3. Poszkodowani w wypadkach przy pracy zgłoszeni przez płatników w Informacji ZUS IWA za rok 2023 (złożonej za kolejny, trzeci rok) wg wybranych sekcji PKD



W porównaniu z rokiem poprzednim wskaźnik poszkodowanych w wypadkach przy pracy w przeliczeniu na 1 tys. ubezpieczonych był wyższy o 0,264 – wzrósł z 7,176 w 2022 r. do 7,440 w 2023 r.

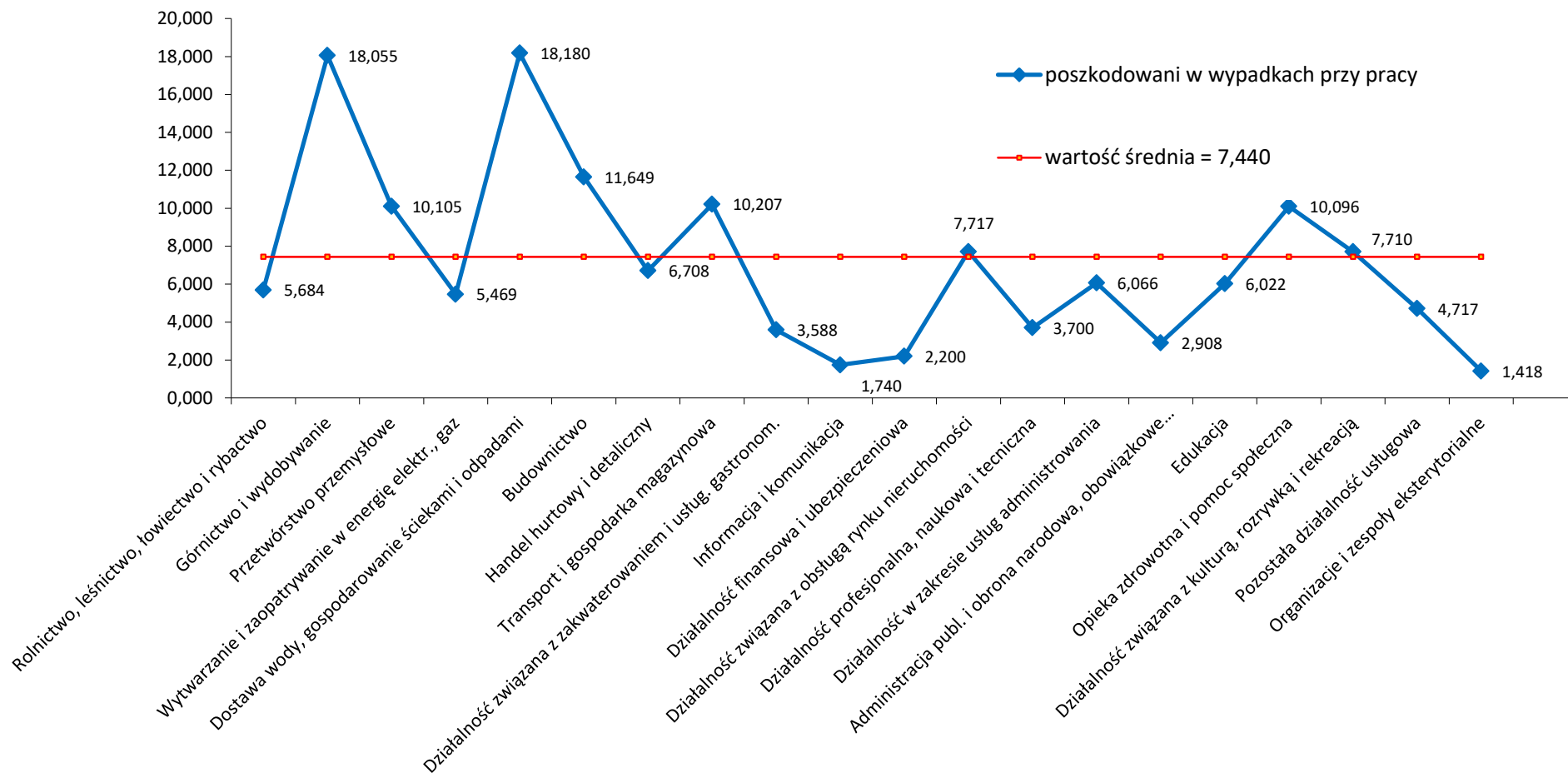
Najwyższy wzrost wskaźnika poszkodowanych w wypadkach przy pracy nastąpił w działalności związanej z dostawą wody, gospodarowaniem ściekami i odpadami (o 1,227), edukacji (0,812) oraz działalnością związaną z obsługą rynku nieruchomości (o 0,769)

Natomiast największy spadek można zaobserwować w sekcji organizacje i zespoły terytorialne (o 1,419), działalności związanej z wytwarzaniem i zaopatrywaniem w energię elektryczną, gaz (o 0,341) oraz rolnictwie, leśnictwie, łowiectwie i rybactwie (o 0,180).

Tabela 9. Poszkodowani w wypadkach przy pracy oraz zatrudnieni w warunkach zagrożenia w przeliczeniu na 1 tys. ubezpieczonych podanych przez płatników składek do ubezpieczenia wypadkowego, zgłoszonych w Informacji ZUS IWA za 2023 r. (złożonej za kolejny, trzeci rok), według sekcji PKD

Sekcje PKD	Poszkodowani w wypadkach przy pracy ogółem	Poszkodowani w wypadkach przy pracy śmiertelnych i ciężkich	Zatrudnieni w warunkach zagrożenia
Ogółem	7,440	0,050	19,436
Rolnictwo, leśnictwo, łowiectwo i rybactwo	5,684	0,093	9,913
Górnictwo i wydobywanie	18,055	0,204	309,578
Przetwórstwo przemysłowe	10,105	0,076	50,171
Wytwarzanie i zaopatrywanie w energię elektryczną, gaz	5,469	0,028	39,943
Dostawa wody, gospodarowanie ściekami i odpadami	18,180	0,138	30,100
Budownictwo	11,649	0,205	29,027
Handel hurtowy i detaliczny	6,708	0,025	4,979
Transport i gospodarka magazynowa	10,207	0,106	8,480
Działalność związana z zakwaterowaniem i usługami gastronomicznymi	3,588	0,007	0,509
Informacja i komunikacja	1,740	0,013	1,203
Działalność finansowa i ubezpieczeniowa	2,200	0,007	0,060
Działalność związana z obsługą rynku nieruchomości	7,717	0,078	3,370
Działalność profesjonalna, naukowa i techniczna	3,700	0,014	4,437
Działalność w zakresie usług administrowania	6,066	0,035	4,938
Administracja publiczna i obrona narodowa, obowiązkowe ubezpieczenia społeczne	2,908	0,017	2,221
Edukacja	6,022	0,012	2,453
Opieka zdrowotna i pomoc społeczna	10,096	0,019	5,389
Działalność związana z kulturą, rozrywką i rekreacją	7,710	0,068	5,457
Pozostała działalność usługowa	4,717	0,066	1,191
Organizacje i zespoły eksterytorialne	1,418	0,000	0,000

Rysunek 4. Poszkodowani w wypadkach przy pracy wykazani w Informacji ZUS IWA za 2023 r. (złożonej za kolejny, trzeci rok), w przeliczeniu na 1000 pracujących według sekcji PKD



Drugim elementem, obok kategorii ryzyka, wpływającym na stopę procentową składki na ubezpieczenie wypadkowe, tj. na jej obniżenie lub podwyższenie, ustalonym dla poszczególnych płatników w ramach grup działalności, jest tzw. wskaźnik korygujący.

Wskaźnik korygujący jest ustalany indywidualnie dla każdego płatnika składek na podstawie różnicy między kategorią ryzyka określoną w *Rozporządzeniu* dla grupy działalności, do której płatnik należy, a kategorią ryzyka ustaloną przez ZUS dla danego płatnika na podstawie złożonych przez niego informacji o wypadkowości za trzy kolejne, ostatnie lata kalendarzowe.

Od 1 kwietnia 2009 r. obowiązuje 11 wskaźników korygujących. Rozpiętość wskaźnika korygującego wynosi od 0,5 do 1,5.

Tabela 10. Płatnicy składek, którym ZUS ustalił wskaźnik korygujący na rok składkowy od 1 kwietnia 2024 r. do 31 marca 2025 r. ¹⁾

Wysokość wskaźnika korygującego	Rok składkowy 2024/2025	
	liczba płatników	w odsetkach
Ogółem	157 516	100,0
0,50	57	0,0
0,60	1 907	1,2
0,70	7 818	5,0
0,80	17 247	10,9
0,90	50 828	32,3
1,00	61 367	39,0
1,10	6 387	4,1
1,20	4 274	2,7
1,30	2 431	1,5
1,40	2 072	1,3
1,50	3 128	2,0

¹⁾ Liczba płatników, którzy złożyli ZUS IWA wg stanu na dzień 30 kwietnia 2024 r.

Największej grupie płatników – 61,4 tys. (stanowiących 39,0% płatników, którym ZUS ustalił wskaźnik korygujący) wskaźnik ustalono na poziomie 1,0. Oznacza to, że zgodnie z *Rozporządzeniem*, dla tych płatników ustalono wskaźnik na tym samym poziomie.

Dla 6,4 tys. płatników, stanowiącej 4,1% ustalonym wskaźnikiem na poziomie 1,1, kategoria ryzyka była wyższa o 2 kategorie ryzyka ustalonej dla grupy działalności, czego wynikiem było podwyższenie stopy procentowej składki.

Dla 50,8 tys. płatników, stanowiących 32,3% płatników, ZUS ustalił wskaźnik korygujący na poziomie 0,9. Oznacza to, że dla tych płatników kategoria ryzyka była niższa o 2 kategorie od kategorii ryzyka ustalonej dla grupy działalności, do której należy płatnik ze względu na rodzaj wykonywanej działalności. Skutkowało to obniżeniem stopy procentowej składki.

Wysokości dopuszczalnych wartości indywidualnego wskaźnika korygującego obowiązujące od 1 kwietnia 2009 r. zawiera Załącznik nr 3.

Rysunek 5. Płatnicy składek, którym ZUS ustalił wskaźnik korygujący na rok składkowy od 1 kwietnia 2024 r. do 31 marca 2025 r.

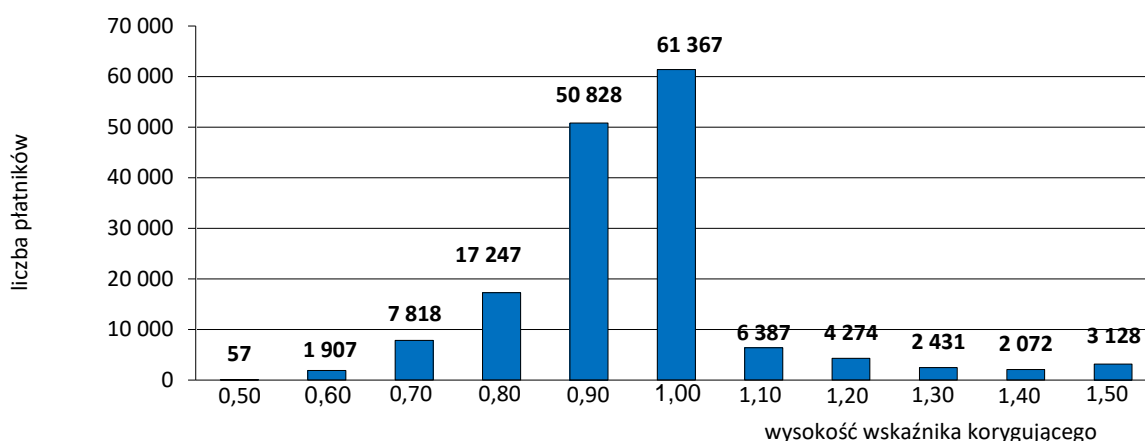


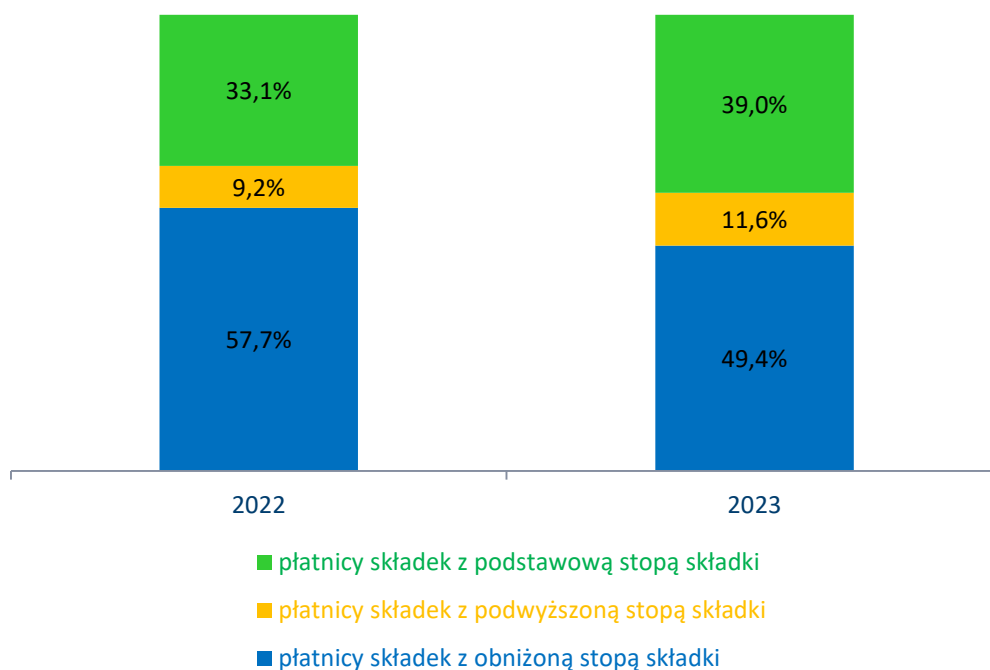
Tabela 11. Płatnicy składek na ubezpieczenie wypadkowe, którym ZUS ustalił wskaźnik korygujący na podstawie Informacji ZUS IWA złożonej za kolejny, trzeci rok

Wyszczególnienie	2022	2023
Płatnicy składek na ubezpieczenie wypadkowe - ogółem	158 582	157 516
którym:		
obniżono stopę składki	91 466	77 857
podwyższono stopę składki	14 650	18 292
utrzymano podstawową stopę składki	52 466	61 367

Tabela 12. Struktura płatników składek na ubezpieczenie wypadkowe, którym ZUS ustalił wskaźnik korygujący na podstawie Informacji ZUS IWA złożonej za kolejny, trzeci rok

Wyszczególnienie	2022	2023
	w odsetkach	
Płatnicy składek na ubezpieczenie wypadkowe - ogółem którym:	100,0	100,0
obniżono stopę składki	57,7	49,4
podwyższono stopę składki	9,2	11,6
utrzymano podstawową stopę składki	33,1	39,0

Rysunek 6. Struktura płatników składek na ubezpieczenie wypadkowe, którym ZUS ustalił wskaźnik korygujący na podstawie Informacji ZUS IWA złożonej za kolejny, trzeci rok



W przypadku 49,4% płatników obniżono stopę procentową składki na ubezpieczenie wypadkowe, podwyższono – w przypadku 11,6%. Utrzymano podstawową stopę składki dla 39,0% populacji płatników.

W porównaniu do poprzedniego roku, liczba płatników, którym ZUS ustalił wskaźnik korygujący nieznacznie zmalała.

W porównaniu z 2022 r. wzrosła o 5,9% liczba płatników, którym utrzymano podstawową stopę składki. Wzrosła również liczba płatników, którym podwyższono stopę składki (o 2,4%). Zmalała natomiast liczba płatników, o 8,3%, którym obniżono stopę składki.

Przeciętna stopa procentowa składki na ubezpieczenie wypadkowe na jednego płatnika, ustalona dla płatników, którzy złożyli za 2023 rok (trzeci kolejny raz) Informację ZUS IWA wyniosła 1,30% (wyliczona jako średnia ważona liczbą płatników), w porównaniu z rokiem poprzednim zmalała o 0,16 punktu procentowego.

Ustalona dla danego płatnika składek stopa procentowa składki na ubezpieczenie wypadkowe obowiązuje przy wyliczaniu należnych składek za wszystkich ubezpieczonych, zgłoszonych do ubezpieczenia wypadkowego przez tego płatnika.

Strukturę płatników według liczby ubezpieczonych zgłoszonych do ubezpieczenia wypadkowego za 2023 r. przedstawia tabela 12.

Tabela 13. Ubezpieczeni wykazani w Informacji ZUS IWA za 2023 r. (złożonej za kolejny, trzeci rok) do ubezpieczenia wypadkowego, przez płatników, którym ZUS ustalił stopę procentową składki

Liczba ubezpieczonych wykazanych do ubezpieczenia wypadkowego	Płatnicy składek		Ubezpieczeni wykazani przez płatnika w Informacji ZUS IWA do ubezpieczenia wypadkowego	
	liczba	w odsetkach	liczba	w odsetkach
OGÓŁEM	157 516	100,0	11 042 101	100,0
10-20	68 179	43,3	984 631	8,9
21-25	17 003	10,8	389 140	3,5
26-50	34 981	22,2	1 244 865	11,3
51-100	20 573	13,1	1 442 700	13,1
101-200	9 137	5,8	1 262 003	11,4
201-300	2 817	1,8	682 980	6,2
301-400	1 370	0,9	474 829	4,3
401-500	845	0,5	376 849	3,4
501-600	524	0,3	286 593	2,6
601-700	352	0,2	229 058	2,1
701-800	275	0,2	206 232	1,9
801-900	193	0,1	163 828	1,5
901-1000	157	0,1	149 362	1,4
1001 i więcej	1 110	0,7	3 149 031	28,5

Podsumowanie

Informację o danych do ustalenia składki na ubezpieczenie wypadkowe ZUS IWA za 2023 r., według stanu na dzień 30 kwietnia 2023 r., złożyło 189,0 tys. płatników składek. Na okres składkowy od 1 kwietnia 2024 r. do 30 marca 2025 r. ZUS ustalił wysokość stopy procentowej składki na ubezpieczenie wypadkowe 157,5 tys. płatnikom składek. W porównaniu z poprzednim okresem składkowym liczba ta nieznacznie zmalała.

W Informacji ZUS IWA (złożonej trzeci, kolejny rok) płatnicy wykazali:

- 92,8 tys. poszkodowanych w wypadkach przy pracy,
- 629 poszkodowanych w wypadkach przy pracy śmiertelnych i ciężkich,
- 242,5 tys. osób zatrudnionych w warunkach zagrożenia.

W porównaniu do danych przekazanych za rok poprzedni w 2023 r. wykazano:

- poszkodowanych w wypadkach przy pracy więcej o 3,7% (tj. o 3,3 tys. osób),
- poszkodowanych w wypadkach przy pracy śmiertelnych i ciężkich mniej o 13,2% (tj. o 96 osób),
- zatrudnionych w warunkach zagrożenia mniej o 3,1% (tj. o 7,7 tys. osób).

Przeciętna stopa procentowa składki na ubezpieczenie wypadkowe na jednego płatnika, ustalona dla płatników, którzy złożyli za 2023 r. (trzeci, kolejny rok) Informację ZUS IWA wyniosła 1,3 % i w porównaniu z rokiem poprzednim była niższa o 0,16 punktu procentowego.

W przypadku 49,4% płatników składek na ubezpieczenie wypadkowe obniżono stopę składki, w 11,6% - podwyższono stopę składki, w 39,0% utrzymano podstawową stopę składki.

Dla porównania w 2022 r. w przypadku 57,7% płatników składek na ubezpieczenie wypadkowe obniżono stopę składki, w 9,2% - podwyższono stopę składki, w 33,1 % utrzymano podstawową stopę składki. A zatem struktura płatników składek na ubezpieczenie wypadkowe pod tym względem uległa znaczącym zmianom.

Załącznik nr 1

Dz.U.2024 r. poz. 451

Rozporządzenie Ministra Rodziny, Pracy i Polityki Społecznej zmieniające rozporządzenie w sprawie różnicowania stopy procentowej składki na ubezpieczenie społeczne z tytułu wypadków przy pracy i chorób zawodowych w zależności od zagrożeń zawodowych i ich skutków.

GRUPY DZIAŁALNOŚCI, KATEGORIE RYZYKA I STOPY PROCENTOWE SKŁADKI NA UBEZPIECZENIE WYPADKOWE DLA GRUP DZIAŁALNOŚCI

Lp.	Grupy działalności	Kod PKD*	Kategorie ryzyka	Stopy procentowe składki (%)
1	Uprawy rolne, chów i hodowla zwierząt, łowiectwo, włączając działalność usługową	A-01	5	1,47
2	Leśnictwo i pozyskiwanie drewna	A-02	6	1,73
3	Rybnictwo	A-03	4	1,2
4	Wydobywanie węgla kamiennego i węgla brunatnego (lignitu)	B-05	12	3,33
5	Górnictwo ropy naftowej i gazu ziemnego	B-06	6	1,73
6	Górnictwo rud metali	B-07	8	2,26
7	Pozostałe górnictwo i wydobywanie	B-08	6	1,73
8	Działalność usługowa wspomagająca górnictwo i wydobywanie	B-09	12	3,33
9	Produkcja artykułów spożywczych	C-10	4	1,2
10	Produkcja napojów	C-11	4	1,2
11	Produkcja wyrobów tytoniowych	C-12	4	1,2

12	Produkcja wyrobów tekstylnych	C-13	4	1,2
13	Produkcja odzieży	C-14	2	0,67
14	Produkcja skór i wyrobów ze skór wyprawionych	C-15	3	0,93
15	Produkcja wyrobów z drewna oraz korka, z wyłączeniem mebli; produkcja wyrobów ze słomy i materiałów używanych do wyplatania	C-16	6	1,73
16	Produkcja papieru i wyrobów z papieru	C-17	5	1,47
17	Poligrafia i reprodukcja zapisanych nośników informacji	C-18	3	0,93
18	Wytwarzanie i przetwarzanie koksu i produktów rafinacji ropy naftowej	C-19	5	1,47
19	Produkcja chemikaliów i wyrobów chemicznych	C-20	4	1,2
20	Produkcja podstawowych substancji farmaceutycznych oraz leków i pozostałych wyrobów farmaceutycznych	C-21	3	0,93
21	Produkcja wyrobów z gumy i tworzyw sztucznych	C-22	5	1,47
22	Produkcja wyrobów z pozostałych mineralnych surowców niemetalicznych	C-23	5	1,47
23	Produkcja metali	C-24	6	1,73
24	Produkcja metalowych wyrobów gotowych, z wyłączeniem maszyn i urządzeń	C-25	5	1,47
25	Produkcja komputerów, wyrobów elektronicznych i optycznych	C-26	3	0,93
26	Produkcja urządzeń elektrycznych	C-27	4	1,2
27	Produkcja maszyn i urządzeń, gdzie indziej niesklasyfikowana	C-28	5	1,47
28	Produkcja pojazdów samochodowych, przyczep i naczep, z wyłączeniem motocykli	C-29	4	1,2
29	Produkcja pozostałego sprzętu transportowego	C-30	5	1,47
30	Produkcja mebli	C-31	4	1,2
31	Pozostała produkcja wyrobów	C-32	4	1,2
32	Naprawa, konserwacja i instalowanie maszyn i urządzeń	C-33	4	1,2
33	Wytwarzanie i zaopatrywanie w energię elektryczną, gaz, parę wodną, gorącą wodę i powietrze do układów klimatyzacyjnych	D-35	4	1,2
34	Pobór, uzdatnianie i dostarczanie wody	E-36	4	1,2

35	Odprowadzanie i oczyszczanie ścieków	E-37	5	1,47
36	Działalność związana ze zbieraniem, przetwarzaniem i unieszkodliwianiem odpadów; odzysk surowców	E-38	6	1,73
37	Działalność związana z rekultywacją i pozostała działalność usługowa związana z gospodarką odpadami	E-39	4	1,2
38	Roboty budowlane związane ze wznoszeniem budynków	F-41	3	0,93
39	Roboty związane z budową obiektów inżynierii lądowej i wodnej	F-42	5	1,47
40	Roboty budowlane specjalistyczne	F-43	3	0,93
41	Handel hurtowy i detaliczny pojazdami samochodowymi; naprawa pojazdów samochodowych	G-45	2	0,67
42	Handel hurtowy, z wyłączeniem handlu pojazdami samochodowymi	G-46	3	0,93
43	Handel detaliczny, z wyłączeniem handlu detalicznego pojazdami samochodowymi	G-47	3	0,93
44	Transport lądowy oraz transport rurociągowy	H-49	3	0,93
45	Transport wodny	H-50	4	1,2
46	Transport lotniczy	H-51	2	0,67
47	Magazynowanie i działalność usługowa wspomagająca transport	H-52	4	1,2
48	Działalność pocztowa i kurierska	H-53	4	1,2
49	Działalność związana z zakwaterowaniem i usługami gastronomicznymi	I	2	0,67
50	Informacja i komunikacja	J	2	0,67
51	Działalność finansowa i ubezpieczeniowa	K	2	0,67
52	Działalność związana z obsługą rynku nieruchomości	L	2	0,67
53	Działalność profesjonalna, naukowa i techniczna	M	2	0,67
54	Wynajem i dzierżawa	N-77	3	0,93
55	Działalność związana z zatrudnieniem	N-78	3	0,93
56	Działalność organizatorów turystyki, pośredników i agentów turystycznych oraz pozostała działalność usługowa w zakresie rezerwacji i działalności z nią związane	N-79	2	0,67
57	Działalność detektywistyczna i ochroniarska	N-80	3	0,93
58	Działalność usługowa związana z utrzymaniem porządku w budynkach i zagospodarowaniem terenów zieleni	N-81	4	1,2
59	Działalność związana z administracyjną obsługą biura i pozostała działalność wspomagająca prowadzenie działalności gospodarczej	N-82	2	0,67
60	Administracja publiczna i obrona narodowa; obowiązkowe zabezpieczenia społeczne, organizacje i zespoły eksterytorialne	O,U	2	0,67
61	Edukacja	P	3	0,93

62	Opieka zdrowotna i pomoc społeczna	Q	4	1,2
63	Działalność związana z kulturą, rozrywką i rekreacją	R	2	0,67
64	Pozostała działalność usługowa, gospodarstwa domowe zatrudniające pracowników; gospodarstwa domowe produkujące wyroby i świadczące usługi na własne potrzeby	S,T	2	0,67

* Kod PKD określony w przepisach rozporządzenia Rady Ministrów z dnia 24 grudnia 2007 r. w sprawie Polskiej Klasyfikacji Działalności (PKD) (Dz. U. poz. 1885, z 2009 r. poz. 489, z 2017 r. poz. 2440 oraz z 2020 r. poz. 1249).

Załącznik nr 2

Dz.U.2022., poz. 740

rozporządzenie Ministra Rodziny, Pracy i Polityki Społecznej

Różnicowanie stopy procentowej składki na ubezpieczenie społeczne z tytułu wypadków przy pracy i chorób zawodowych w zależności od zagrożeń zawodowych i ich skutków.

§ 4.

§ 4. 1. Kategorie ryzyka dla grup działalności ustala się w oparciu o cząstkowe kategorie ryzyka K_1 , K_2 , K_3 , K_4 dla grup działalności, przez obliczenie średniej arytmetycznej z tych cząstkowych kategorii ryzyka według następującego wzoru:

$$K_{DX} = \frac{K_1 + K_2 + K_3 + K_4}{4}$$

gdzie znaczenie poszczególnych symboli jest następujące:

- 1) K_{DX} - kategoria ryzyka dla danej grupy działalności;
- 2) K_1 - kategoria ryzyka odpowiadająca wskaźnikowi poszkodowanych w wypadkach przy pracy ogółem;
- 3) K_2 - kategoria ryzyka odpowiadająca wskaźnikowi poszkodowanych w wypadkach przy pracy śmiertelnych i ciężkich;
- 4) K_3 - kategoria ryzyka odpowiadająca wskaźnikowi zatrudnionych w warunkach zagrożenia, które występują w razie przekroczenia najwyższych dopuszczalnych stężeń i natężeń czynników szkodliwych dla zdrowia w środowisku pracy;
- 5) K_4 - kategoria ryzyka odpowiadająca wskaźnikowi chorób zawodowych.

2. Podstawę ustalania cząstkowych kategorii ryzyka, o których mowa w ust. 1, stanowią średnie arytmetyczne wskaźników częstości, o których mowa w art. 30 ust. 2 ustawy z dnia 30 października 2002 r. o ubezpieczeniu społecznym z tytułu wypadków przy pracy i chorób zawodowych, zwanej dalej "ustawą". Średnie arytmetyczne wskaźników częstości są obliczane z trzech lat kalendarzowych, o których mowa w art. 30 ust. 4 ustawy.

3. Wskaźniki częstości:

- 1) poszkodowanych w wypadkach przy pracy ogółem oraz
- 2) poszkodowanych w wypadkach przy pracy śmiertelnych i ciężkich

- są obliczane w przeliczeniu na umowną liczbę 1.000 pracujących i ustalane odrębnie za pełny rok kalendarzowy dla grup działalności;

- 3) zatrudnionych w warunkach zagrożenia, które występują w razie przekroczenia najwyższych dopuszczalnych stężeń i natężeń czynników szkodliwych dla zdrowia w środowisku pracy oraz
- 4) stwierdzonych chorób zawodowych

- są obliczane w przeliczeniu na umowną liczbę 1.000 zatrudnionych i ustalane odrębnie za pełny rok kalendarzowy dla grup działalności.

§ 5

§ 5. 1. Kategorie ryzyka dla płatników składek ustala się w oparciu o cząstkowe kategorie ryzyka K_1 , K_2 i K_3 dla płatników składek, przez obliczenie średniej ważonej z tych cząstkowych kategorii ryzyka, według następującego wzoru:

$$K_{ZX} = \frac{K_1 + K_2 + 2K_3}{4}$$

gdzie znaczenie poszczególnych symboli jest następujące:

- 1) K_{ZX} - kategoria ryzyka dla danego płatnika składek;
- 2) K_1 - kategoria ryzyka odpowiadająca wskaźnikowi poszkodowanych w wypadkach przy pracy ogółem;
- 3) K_2 - kategoria ryzyka odpowiadająca wskaźnikowi poszkodowanych w wypadkach przy pracy śmiertelnych i ciężkich;
- 4) K_3 - kategoria ryzyka odpowiadająca wskaźnikowi zatrudnionych w warunkach zagrożenia, które występują w razie przekroczenia najwyższych dopuszczalnych stężeń i natężeń czynników szkodliwych dla zdrowia w środowisku pracy.

2. Podstawę ustalenia cząstkowych kategorii ryzyka, o których mowa w ust. 1, stanowią średnie arytmetyczne wskaźników częstości, o których mowa w art. 31 ust. 3 ustawy. Średnie arytmetyczne wskaźników częstości są obliczane z trzech kolejnych, ostatnich lat kalendarzowych.

3. Wskaźniki częstości:

- 1) poszkodowanych w wypadkach przy pracy ogółem (W_1),
- 2) poszkodowanych w wypadkach przy pracy śmiertelnych i ciężkich (W_2),
- 3) zatrudnionych w warunkach zagrożenia, które występują w razie przekroczenia najwyższych dopuszczalnych stężeń czynników szkodliwych dla zdrowia w środowisku pracy (W_3)

- są obliczane w przeliczeniu na umowną liczbę 1.000 ubezpieczonych, w rozumieniu art. 28 ust. 3 ustawy, oraz ustalane odrębnie za pełny rok kalendarzowy dla płatników składek.

4. Wskaźniki częstości na 1.000 ubezpieczonych W_1 , W_2 i W_3 , o których mowa w ust. 3, oblicza się dla płatników składek odpowiednio według następujących wzorów:

$$1) W_1 = \frac{P_1}{U} \times 1.000,$$

$$2) W_2 = \frac{P_2}{U} \times 1.000,$$

$$3) W_3 = \frac{P_3}{U} \times 1.000,$$

gdzie znaczenie poszczególnych symboli jest następujące:

- 1) P_1 - liczba poszkodowanych w wypadkach przy pracy ogółem;
- 2) P_2 - liczba poszkodowanych w wypadkach przy pracy śmiertelnych i ciężkich;
- 3) P_3 - liczba zatrudnionych w warunkach zagrożenia, które występują w razie przekroczenia najwyższych dopuszczalnych stężeń i natężeń czynników szkodliwych dla zdrowia w środowisku pracy;
- 4) U - liczba ubezpieczonych, o których mowa w ust. 3, zaokrąglona do pełnych jednostki zgodnie z zasadą matematyczną

PRZEDZIAŁY WARTOŚCI WSKAŹNIKÓW CZĘSTOŚCI STANOWIĄCE PODSTAWĘ DO USTALANIA CZĄSTKOWYCH KATEGORII RYZYKA WEDŁUG WSKAŹNIKÓW CZĘSTOŚCI WYPADKÓW PRZY PRACY, CHOROÓB ZAWODOWYCH ORAZ PRACOWNIKÓW ZATRUDNIONYCH W WARUNKACH ZAGROŻENIA

Kategoria ryzyka	Przedziały wartości wskaźników częstości stanowiące podstawę do ustalenia częściowych kategorii ryzyka		
	Poszkodowanych w wypadkach przy pracy		Zatrudnionych w warunkach zagrożenia
	Ogółem	w tym śmiertelnych i ciężkich	
30	44,3 - i więcej	1,087 - i więcej	991 - i więcej
29	42,7 - 44,2	1,047 - 1,086	956 - 990
28	41,1 - 42,6	1,007 - 1,046	921 - 955
27	39,5 - 41,0	0,967 - 1,006	886 - 920
26	37,9 - 39,4	0,927 - 0,966	851 - 885
25	36,3 - 37,8	0,887 - 0,926	816 - 850
24	34,7 - 36,2	0,847 - 0,886	781 - 815
23	33,1 - 34,6	0,807 - 0,846	746 - 780
22	31,5 - 33,0	0,767 - 0,806	711 - 745
21	29,9 - 31,4	0,727 - 0,766	676 - 710
20	28,3 - 29,8	0,687 - 0,726	641 - 675
19	26,7 - 28,2	0,647 - 0,686	606 - 640
18	25,1 - 26,6	0,607 - 0,646	571 - 605
17	23,5 - 25,0	0,567 - 0,606	536 - 570
16	21,9 - 23,4	0,527 - 0,566	501 - 535
15	20,3 - 21,8	0,487 - 0,526	466 - 500
14	18,7 - 20,2	0,447 - 0,486	431 - 465
13	17,1 - 18,6	0,407 - 0,446	396 - 430
12	15,5 - 17,0	0,367 - 0,406	361 - 395
11	13,9 - 15,4	0,327 - 0,366	326 - 360
10	12,3 - 13,8	0,287 - 0,326	291 - 325
9	10,7 - 12,2	0,247 - 0,286	256 - 290
8	9,1 - 10,6	0,207 - 0,246	221 - 255
7	7,5 - 9,0	0,167 - 0,206	186 - 220
6	5,9 - 7,4	0,127 - 0,166	151 - 185
5	4,3 - 5,8	0,087 - 0,126	116 - 150
4	2,7 - 4,2	0,047 - 0,086	81 - 115
3	1,4 - 2,6	0,024 - 0,046	41 - 80
2	0,1 - 1,3	0,001 - 0,023	1 - 40
1	0,0 - 0,0	0,000 - 0,000	0 - 0

Załącznik nr 3

Indywidualny wskaźnik korygujący:

- 1) 0,5 - jeżeli kategoria ryzyka ustalona dla płatnika składek jest niższa o co najmniej 6 kategorii od kategorii ryzyka ustalonej dla grupy działalności;
- 2) 0,6 - jeżeli kategoria ryzyka ustalona dla płatnika składek jest niższa o 5 kategorii od kategorii ryzyka ustalonej dla grupy działalności;
- 3) 0,7 - jeżeli kategoria ryzyka ustalona dla płatnika składek jest niższa o 4 kategorie od kategorii ryzyka ustalonej dla grupy działalności;
- 4) 0,8 - jeżeli kategoria ryzyka ustalona dla płatnika składek jest niższa o 3 kategorie od kategorii ryzyka ustalonej dla grupy działalności;
- 5) 0,9 - jeżeli kategoria ryzyka ustalona dla płatnika składek jest niższa o 2 kategorie od kategorii ryzyka ustalonej dla grupy działalności;
- 6) 1,1 - jeżeli kategoria ryzyka ustalona dla płatnika składek jest wyższa o 2 kategorie od kategorii ryzyka ustalonej dla grupy działalności;
- 7) 1,2 - jeżeli kategoria ryzyka ustalona dla płatnika składek jest wyższa o 3 kategorie od kategorii ryzyka ustalonej dla grupy działalności;
- 8) 1,3 - jeżeli kategoria ryzyka ustalona dla płatnika składek jest wyższa o 4 kategorie od kategorii ryzyka ustalonej dla grupy działalności;
- 9) 1,4 - jeżeli kategoria ryzyka ustalona dla płatnika składek jest wyższa o 5 kategorii od kategorii ryzyka ustalonej dla grupy działalności;
- 10) 1,5 - jeżeli kategoria ryzyka ustalona dla płatnika składek jest wyższa o co najmniej 6 kategorii od kategorii ryzyka ustalonej dla grupy działalności;
- 11) 1,0 - w pozostałych przypadkach.