

**ZAKŁAD UBEZPIECZEŃ SPOŁECZNYCH
DEPARTAMENT STATYSTYKI I PROGNOZ AKTUARIALNYCH**

**Płatnicy składek na ubezpieczenie wypadkowe,
którzy za 2010 rok
złożyli Informację ZUS IWA**

Warszawa, 2011

Opracowała :
Ewa Karczewicz

Akceptowała:
Hanna Markowska
Wicedyrektor Departamentu
Statystyki i Prognoz Aktuarnych

Ubezpieczenie z tytułu wypadków przy pracy i chorób zawodowych nakłada na pracodawców obowiązek opłacania składek na to ubezpieczenie wprowadzając jednocześnie zróżnicowanie stopy procentowej tych składek.

Zasady różnicowania stopy procentowej składek na ubezpieczenie wypadkowe w zależności od poziomu zagrożenia wypadkami przy pracy i chorobami zawodowymi określają ustawa o ubezpieczeniu społecznym z tytułu wypadków przy pracy i chorób zawodowych (Dz.U. nr 199 z 2002r., poz. 1673 z późn. zm.) oraz wydane na jej podstawie rozporządzenie Ministra Pracy i Polityki Społecznej w sprawie różnicowania stopy procentowej składki na ubezpieczenie społeczne z tytułu wypadków przy pracy i chorób zawodowych w zależności od zagrożeń zawodowych i ich skutków (Dz. U.nr 200 z 2002r., poz. 1692 z późn. zm.).

Zgodnie z przywołanymi wyżej uregulowaniami prawnymi, płatnicy składek na ubezpieczenie wypadkowe zostali podzieleni na dwie grupy:

- zgłaszających do ubezpieczenia wypadkowego nie więcej niż 9 ubezpieczonych,
- zgłaszających do ubezpieczenia wypadkowego co najmniej 10 ubezpieczonych.

W przypadku płatników zgłaszających do ubezpieczenia wypadkowego nie więcej niż 9 ubezpieczonych, stopa procentowa składki na ubezpieczenie wypadkowe wynosi 50% najwyższej stopy procentowej dla grup działalności ustalonej na dany rok składkowy.

Płatnikom składek zgłaszającym do ubezpieczenia wypadkowego co najmniej 10 ubezpieczonych, wysokość stopy procentowej składki na ubezpieczenie wypadkowe ustala Zakład Ubezpieczeń Społecznych.

W celu ustalenia przez ZUS stopy procentowej składki wykorzystuje się składane przez tych płatników trzy kolejne „Informacje o danych do ustalenia składki na ubezpieczenie wypadkowe ZUS IWA”. Dokument ten zawiera, między innymi, dane do ustalenia kategorii ryzyka dla płatnika składek, tj. rodzaj działalności według PKD, liczbę poszkodowanych w wypadkach przy pracy ogółem, które miały miejsce w roku, za który składana jest Informacja ZUS IWA, liczbę poszkodowanych w wypadkach przy pracy śmiertelnych i ciężkich, liczbę zatrudnionych w warunkach zagrożenia.

Liczba poszkodowanych w wypadkach przy pracy powinna być wykazywana przez płatnika – w odniesieniu do pracowników poszkodowanych w wypadkach przy pracy, które zostały zarejestrowane w rejestrze wypadków, a w odniesieniu do innych ubezpieczonych podlegających ubezpieczeniu wypadkowemu i poszkodowanych w wypadkach przy pracy, dla których została sporządzona karta wypadku.

Każda z powyższych informacji o wypadkowości - z trzech kolejnych lat - jest brana pod uwagę w algorytmie wyliczającym cząstkowe kategorie ryzyka i w dalszej kolejności przy ustalaniu stopy procentowej składki. Natomiast do ustalenia grupy działalności brany jest pod uwagę rodzaj działalności wg PKD wykazany przez płatnika w składanej jako ostatniej Informacji ZUS IWA.

Informację ZUS IWA, za dany rok kalendarzowy, zobowiązani są przekazywać płatnicy, którzy spełniają łącznie następujące warunki:

- byli zgłoszeni nieprzerwanie w ZUS jako płatnicy składek na ubezpieczenie wypadkowe od dnia 1 stycznia do 31 grudnia roku, za który składana jest Informacja i co najmniej jeden dzień w styczniu następnego roku,
- w roku, za który składana jest Informacja zgłaszali do ubezpieczenia wypadkowego co najmniej 10 ubezpieczonych,
- byli wpisani do rejestru REGON w dniu 31 grudnia roku, za który jest składana Informacja ZUS IWA.

Ponadto – w pewnych sytuacjach, płatnicy zgłaszający co najmniej 10 ubezpieczonych samodzielnie ustalają stopę procentową składki na ubezpieczenie wypadkowe, tj. poprzez odczytanie w załączniku do *Rozporządzenia* na podstawie dwóch pierwszych cyfr kodu rodzaju działalności wg PKD do której płatnik został zakwalifikowany właściwej stopy procentowej składki. Dotyczy to płatników składek podlegających wpisowi do rejestru REGON, którzy nie byli zobowiązani do przekazania Informacji ZUS IWA za trzy kolejne, ostatnie lata kalendarzowe. Zasada ta ma również zastosowanie do płatników, którzy rejestrują się po raz pierwszy w ZUS, a którzy w poprzednim roku kalendarzowym nie byli płatnikami składek na ubezpieczenie wypadkowe, lub byli skreśleni z krajowego rejestru podmiotów REGON na dzień 31 grudnia poprzedniego roku.

Na dzień 30 kwietnia 2011r. Informację ZUS IWA za 2010r. o danych do ustalenia składki na ubezpieczenie wypadkowe złożyło 162,1 tys. płatników. I ta grupa płatników będzie podlegać analizie w niniejszym opracowaniu.

Źródłem danych prezentowanych w tabelach opracowania jest System Wspomagania Analiz Statystycznych 9A.

Tabela 1. Płatnicy składek, którzy złożyli Informację ZUS IWA za dany rok

Rok kalendarzowy	2009	2010
liczba płatników składek na ubezpieczenie wypadkowe (w tys.)	163,4	162,1

Z roku na rok rośnie liczba płatników, którym ZUS ustala wysokość stopy procentowej składki. Na rok składkowy od 1 kwietnia 2011r. do 31 marca 2012r. ZUS ustalił wysokość stopy procentowej składki dla 136,5 tys. płatników, tj. dla 2,6% płatników więcej niż za poprzedni rok składkowy. Udział płatników składających po raz trzeci Informację ZUS IWA wahał się w latach 2010 – 2011 od 81,4% do 84,2% ogólnej liczby płatników, którzy złożyli tę Informację.

Tabela 2. Płatnicy, którym ZUS ustalił wysokość stopy procentowej składki na ubezpieczenie wypadkowe na dany rok składkowy

Rok składkowy	2010/2011	2011/2012
liczba płatników składek na ubezpieczenie wypadkowe (w tys.)	133,0	136,5

W nowym okresie składkowym ubezpieczenia wypadkowego od 1 kwietnia 2011r. obowiązuje nadal Polska Klasyfikacja Działalności 2007 ze zmodyfikowanymi już w poprzednim okresie składkowym grupami działalności wraz z przypisanymi do nich, ustalonymi przez Ministra Pracy i Polityki Społecznej w przywołanym wyżej *Rozporządzeniu*, tzw. kategoriami ryzyka i stopą procentową składki (załącznik do opracowania nr 1).

Najwyższa stopa procentowa składki ustalona na okres od 1 kwietnia 2011 do 31 marca 2012r. wynosi 3,33%. Oznacza to, że dla płatników zgłaszających do ubezpieczenia wypadkowego nie więcej niż 9 ubezpieczonych stopa procentowa składki, liczona jako 50% najwyższej spośród stóp procentowych ustalonych dla poszczególnych grup działalności, wynosi 1,67%.

Szczegółowe dane na temat liczby płatników, którzy w 2011r. złożyli w ZUS Informację ZUS IWA z danymi za 2010 rok oraz liczbę płatników, którzy tę Informację złożyli trzeci, kolejny raz, według grup działalności zgodnie z PKD 2007 zawiera tabela 3.

Jak wynika z poniższego zestawienia, najliczniejszą grupę płatników, którzy złożyli Informację ZUS IWA za trzy kolejne lata i którym ZUS ustalił stopę procentową składki na ubezpieczenie wypadkowe stanowili płatnicy prowadzący działalność: w zakresie przetwórstwa przemysłowego – 20,8% płatników, w handlu hurtowym i detalicznym – 18,8%, w edukacji – 15,9%.

Tabela 3. Płatnicy składek, którzy za 2010 rok złożyli Informację ZUS IWA według sekcji PKD

Sekcje PKD	Ogółem		w tym:	
			płatnicy, którzy złożyli Informację ZUS IWA za trzy kolejne lata	
	liczba w tys.	w odsetkach	liczba w tys.	w odsetkach
Ogółem	162,1	100,0	136,5	100,0
Rolnictwo, leśnictwo, łowiectwo i rybactwo	3,2	2,0	2,8	2,0
Górnictwo i wydobywanie	0,4	0,3	0,3	0,3
Przetwórstwo przemysłowe	32,4	20,0	28,4	20,8
Wytwarzanie i zaopatrywanie w energię elektryczną, gaz	0,6	0,4	0,6	0,4
Dostawa wody, gospodarowanie ściekami i odpadami	2,3	1,4	2,0	1,5
Budownictwo	16,0	9,9	12,6	9,2
Handel hurtowy i detaliczny	31,9	19,7	25,7	18,8
Transport i gospodarka magazynowa	6,9	4,3	5,3	3,9
Działalność związana z zakwaterowaniem i usługami gastronomicznymi	5,3	3,2	4,1	3,0
Informacja i komunikacja	2,4	1,5	1,9	1,4

Tabela 3. Płatnicy składek, którzy za 2010 rok złożyli Informację ZUS IWA według sekcji PKD (dok.)

Sekcje PKD	Ogółem		w tym:	
			płatnicy, którzy złożyli Informację ZUS IWA za trzy kolejne lata	
	liczba w tys.	w odsetkach	liczba w tys.	w odsetkach
Działalność finansowa i ubezpieczeniowa	1,7	1,0	1,4	1,0
Działalność związana z obsługą rynku nieruchomości	3,0	1,8	2,6	1,9
Działalność profesjonalna, naukowa i techniczna	6,2	3,8	4,8	3,5
Działalność w zakresie usług administrowania	4,1	2,5	3,0	2,2
Administracja publiczna i obrona narodowa, obowiązkowe ubezpieczenia społeczne	6,0	3,7	5,8	4,3
Edukacja	23,7	14,6	21,7	15,9
Opieka zdrowotna i pomoc społeczna	8,6	5,3	7,5	5,5
Działalność związana z kulturą, rozrywką i rekreacją	3,3	2,0	2,9	2,1
Pozostała działalność usługowa	4,0	2,5	3,1	2,3
Organizacje i zespoły eksterytorialne	0,0	0,0	0,0	0,0
nieustalona sekcja gospodarki narodowej	0,1	0,1	0,0	0,0

Jak wcześniej wspomniano, w *Rozporządzeniu* do grup działalności przypisane są kategorie ryzyka wraz ze stopą procentową składki. Natomiast dla poszczególnych płatników kategorię ryzyka ustala ZUS.

Kategoria ryzyka ustalana jest przez ZUS dla poszczególnych płatników na podstawie danych wykazanych w Informacjach ZUS IWA za trzy kolejne, ostatnie lata kalendarzowe, w oparciu o cząstkowe kategorie ryzyka odpowiadające:

- wskaźnikowi poszkodowanych w wypadkach przy pracy ogółem,
- wskaźnikowi poszkodowanych w wypadkach przy pracy śmiertelnych i ciężkich,
- wskaźnikowi zatrudnionych w warunkach zagrożenia.

Tabela 4. Dane do ustalenia kategorii ryzyka przekazane przez płatników składek na ubezpieczenie wypadkowe w Informacji ZUS IWA ¹⁾

Wyszczególnienie	2009	2010	2009 = 100
Poszkodowani w wypadkach przy pracy ogółem	106 042	112 569	106,2
w tym:			
Poszkodowani w wypadkach przy pracy śmiertelnych i ciężkich	1 092	1 061	97,2
Udział w %	1,0	0,9	x
Zatrudnieni w warunkach zagrożenia	298 311	291 674	97,8

1) dane za 2009 r. wg stanu na dzień 30 kwietnia 2010r. i za 2010r. wg stanu na dzień 30 kwietnia 2011r.

Za 2010 rok płatnicy składek wykazali w Informacji ZUS IWA liczbę 112,6 tys. poszkodowanych w wypadkach przy pracy, w tym 1,1 tys. poszkodowanych w wypadkach przy pracy śmiertelnych i ciężkich oraz 291,7 tys. osób zatrudnionych w warunkach zagrożenia w razie przekroczenia najwyższych dopuszczalnych stężeń i natężeń czynników szkodliwych dla zdrowia w środowisku pracy.

W 2010r., w porównaniu do 2009r., wykazano o 6,2% więcej poszkodowanych w wypadkach przy pracy, o 2,8% mniej poszkodowanych w wypadkach przy pracy śmiertelnych i ciężkich oraz o 2,2% mniej zatrudnionych w warunkach zagrożenia.

Rozpatrując zróżnicowanie terytorialne można zauważyć, że największą liczbę poszkodowanych w wypadkach przy pracy wykazali płatnicy z województwa mazowieckiego, śląskiego, wielkopolskiego i dolnośląskiego. Największą liczbę poszkodowanych w wypadkach przy pracy śmiertelnych i ciężkich wykazali płatnicy z województwa śląskiego i mazowieckiego. Najwięcej zatrudnionych w warunkach zagrożenia zgłosili płatnicy z województwa śląskiego, wielkopolskiego i dolnośląskiego.

Tabela 5. Dane do ustalenia kategorii ryzyka przekazane przez płatników składek na ubezpieczenie wypadkowe w Informacji ZUS IWA, według województw

Województwo	Poszkodowani w wypadkach przy pracy ogółem		Poszkodowani w wypadkach przy pracy śmiertelnych i ciężkich		Zatrudnieni w warunkach zagrożenia	
	2009	2010	2009	2010	2009	2010
OGÓLEM	106 042	112 569	1 092	1 061	298 311	291 674
Dolnośląskie	9 555	10 912	94	67	27 331	26 885
Kujawsko-pomorskie	5 567	5 917	44	80	12 461	12 283
Lubelskie	4 055	4 248	41	22	14 980	14 005
Lubuskie	2 717	2 894	31	56	6 835	7 168
Łódzkie	5 402	5 505	39	44	8 567	8 201
Małopolskie	6 058	6 599	75	57	14 502	15 683
Mazowieckie	17 369	19 511	156	210	23 385	21 730
Opolskie	2 203	2 323	27	27	8 813	8 186
Podkarpackie	3 772	3 802	60	24	13 945	12 970
Podlaskie	2 095	2 063	21	22	2 117	1 968
Pomorskie	6 756	6 987	54	59	16 646	16 110
Śląskie	14 003	13 361	183	149	66 869	62 295
Świętokrzyskie	2 136	2 107	31	22	7 919	7 971
Warmińsko-mazurskie	2 974	3 932	30	42	5 802	8 217
Wielkopolskie	12 306	13 104	90	99	33 486	32 370
Zachodniopomorskie	4 251	4 462	43	35	12 433	13 106
nieustalone województwo	4 823	4842	73	46	22 220	22 526

Najwięcej poszkodowanych w wypadkach przy pracy zgłosili płatnicy prowadzący działalność w przetwórstwie przemysłowym – 35% zgłoszonych poszkodowanych, w handlu – 18,5%, w budownictwie 9,2%. Największa śmiertelność oraz liczba wypadków ciężkich wystąpiła w przetwórstwie przemysłowym – 31,1% zgłoszeń oraz w budownictwie – 21,7%.

W warunkach zagrożenia zatrudnionych było w przetwórstwie przemysłowym – 55,1% zgłoszonych przez płatników, w górnictwie – 17,6% oraz w budownictwie – 8,6%.

Tabela 6. Poszkodowani w wypadkach przy pracy oraz zatrudnieni w warunkach zagrożenia zgłoszeni przez płatników w Informacji ZUS IWA za 2009r. według sekcji PKD

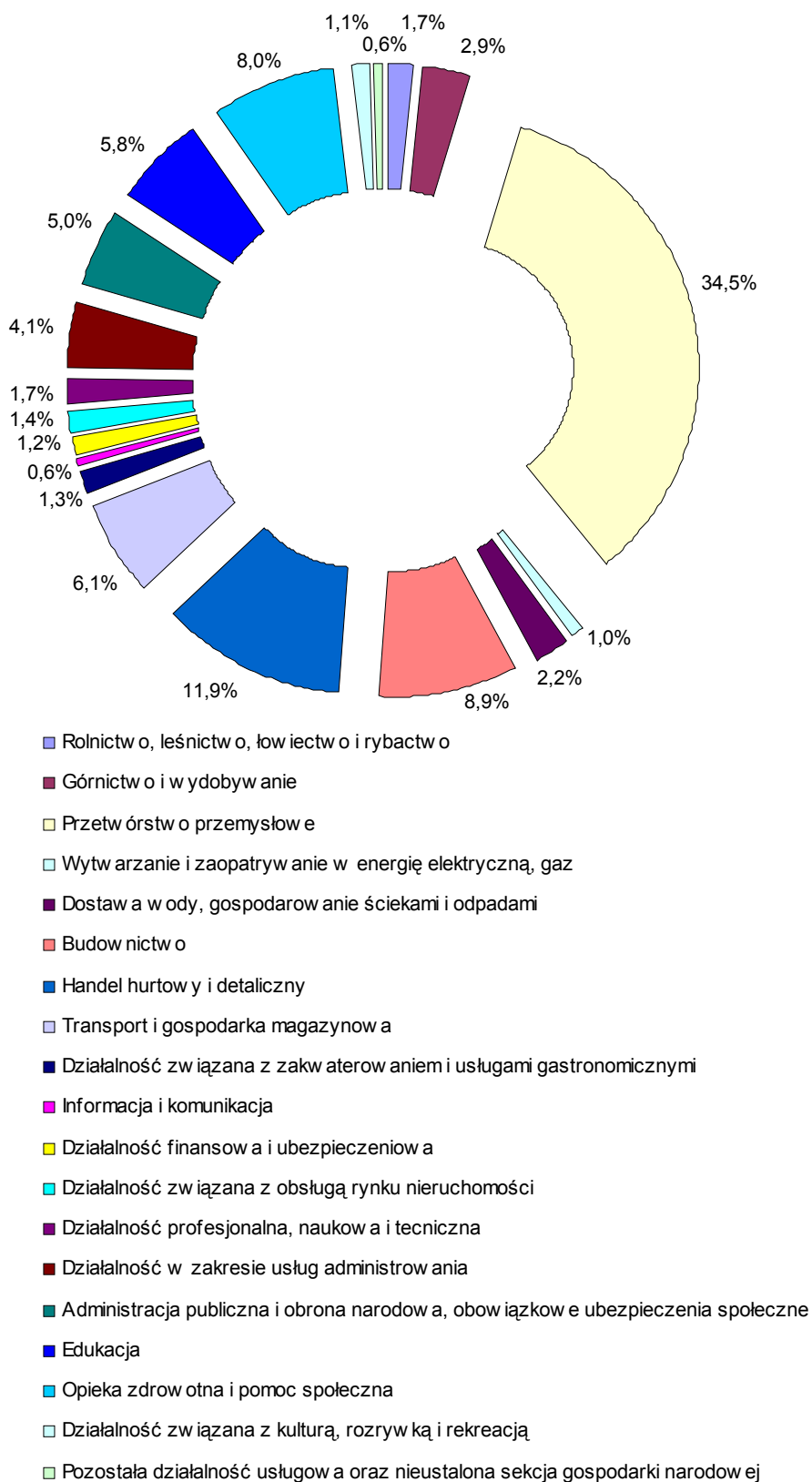
Sekcje PKD	Poszkodowani w wypadkach przy pracy ogółem	Poszkodowani w wypadkach przy pracy śmiertelnych i ciężkich	Zatrudnieni w warunkach zagrożenia
Ogółem	112 569	1 061	291 674
Rolnictwo, leśnictwo, łowiectwo i rybactwo	1 904	25	2 828
Górnictwo i wydobywanie	3 205	51	50 885
Przetwórstwo przemysłowe	38 854	342	160 601
Wytwarzanie i zaopatrywanie w energię elektryczną, gaz	1 173	20	4 827
Dostawa wody, gospodarowanie ściekami i odpadami	2 518	28	5 441
Budownictwo	10 048	222	26 196
Handel hurtowy i detaliczny	13 443	81	8 101
Transport i gospodarka magazynowa	6 892	78	8 401
Działalność związana z zakwaterowaniem i usługami gastronomicznymi	1 460	7	104
Informacja i komunikacja	688	5	436
Działalność finansowa i ubezpieczeniowa	1 297	5	22
Działalność związana z obsługą rynku nieruchomości	1 564	6	838
Działalność profesjonalna, naukowa i techniczna	1 880	15	2 709

Tabela 6. Poszkodowani w wypadkach przy pracy oraz zatrudnieni w warunkach zagrożenia zgłoszeni przez płatników w Informacji ZUS IWA za 2009r. według sekcji PKD (dok.)

Sekcje PKD	Poszkodowani w wypadkach przy pracy ogółem	Poszkodowani w wypadkach przy pracy śmiertelnych i ciężkich	Zatrudnieni w warunkach zagrożenia
Działalność w zakresie usług administrowania	4 665	37	2 501
Administracja publiczna i obrona narodowa, obowiązkowe ubezpieczenia społeczne	5 678	59	3 592
Edukacja	6 470	27	4 690
Opieka zdrowotna i pomoc społeczna	9 012	39	8 328
Działalność związana z kulturą, rozrywką i rekreacją	1 185	3	882
Pozostała działalność usługowa	628	11	279
Organizacje i zespoły eksterytorialne	2	0	0
nieustalona sekcja gospodarki narodowej	3	0	13

Rozpatrując, uzyskaną na podstawie Informacji ZUS IWA, liczbę poszkodowanych w wypadkach przy pracy oraz zatrudnionych w warunkach zagrożenia, w przeliczeniu na 1 000 ubezpieczonych zgłoszonych przez płatników do ubezpieczenia wypadkowego na dokumencie ZUS IWA w poszczególnych grupach działalności, stwierdza się, że najczęściej poszkodowanych w wypadkach przy pracy odnotowano m.in. w grupie działalności związanej z dostawą wody, gospodarowaniem ściekami (20,108) w budownictwie (19,838) oraz w górnictwie (18,583). Najwyższy wskaźnik wystąpienia wypadków śmiertelnych i ciężkich odnotowano w budownictwie (0,438) oraz w górnictwie (0,296). Ponad 10 – krotnie wyższy wskaźnik od wskaźnika ogółem (27,529) dla wszystkich płatników zgłaszających zatrudnionych w warunkach zagrożenia odnotowano w górnictwie (295,030).

Rys. 1 Poszkodowani w wypadkach przy pracy zgłoszeni przez płatników w Informacji ZUS IWA za rok 2010 według sekcji PKD



Rys. 2 Poszkodowani w wypadkach przy pracy w przeliczeniu na 1000 ubezpieczonych podanych przez płatników składek do ubezpieczenia wypadkowego, zgłoszonych w Informacji ZUS IWA za 2010 r., według sekcji PKD

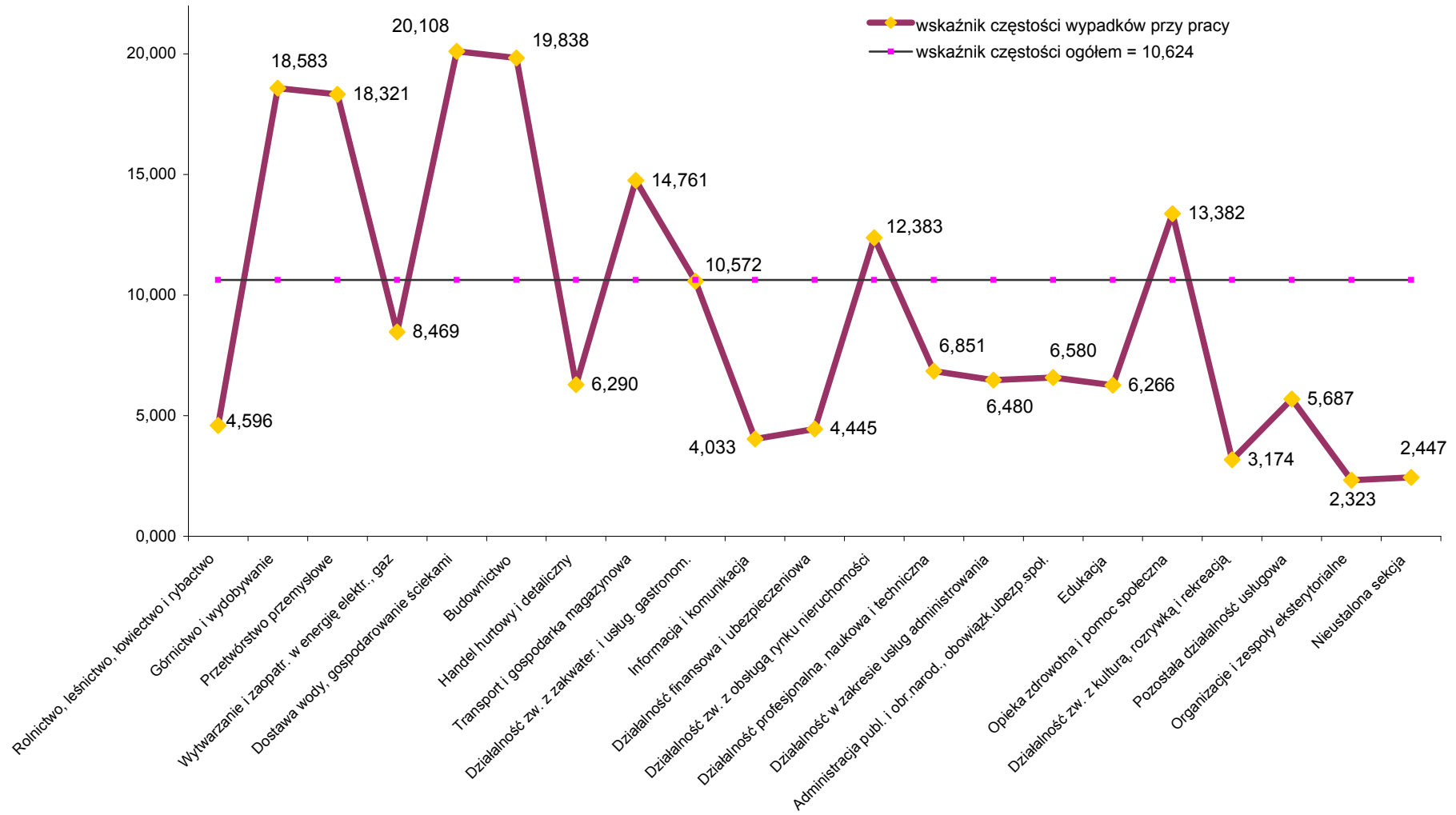


Tabela 7. Poszkodowani w wypadkach przy pracy oraz zatrudnieni w warunkach zagrożenia w przeliczeniu na 1 000 ubezpieczonych podanych przez płatników składek do ubezpieczenia wypadkowego, zgłoszonych w Informacji ZUS IWA za 2010r., według sekcji PKD

Sekcje PKD	Poszkodowani w wypadkach przy pracy ogółem	Poszkodowani w wypadkach przy pracy śmiertelnych i ciężkich	Zatrudnieni w warunkach zagrożenia
Ogółem	10,624	0,100	27,529
Rolnictwo, leśnictwo, łowiectwo i rybactwo	4,596	0,060	6,826
Górnictwo i wydobywanie	18,583	0,296	295,030
Przetwórstwo przemysłowe	18,321	0,161	75,729
Wytwarzanie i zaopatrywanie w energię elektryczną, gaz	8,469	0,144	34,852
Dostawa wody, gospodarowanie ściekami i odpadami	20,108	0,224	43,449
Budownictwo	19,838	0,438	51,719
Handel hurtowy i detaliczny	6,290	0,038	3,791
Transport i gospodarka magazynowa	14,761	0,167	17,993
Działalność związana z zakwaterowaniem i usługami gastronomicznymi	10,572	0,051	0,753
Informacja i komunikacja	4,033	0,029	2,556
Działalność finansowa i ubezpieczeniowa	4,445	0,017	0,075
Działalność związana z obsługą rynku nieruchomości	12,383	0,048	6,635
Działalność profesjonalna, naukowa i techniczna	6,851	0,055	9,872
Działalność w zakresie usług administrowania	6,480	0,051	3,474

Tabela 7. Poszkodowani w wypadkach przy pracy oraz zatrudnieni w warunkach zagrożenia w przeliczeniu na 1 000 ubezpieczonych podanych przez płatników składek do ubezpieczenia wypadkowego, zgłoszonych w Informacji ZUS IWA za 2010r., według sekcji PKD (dok.)

Sekcje PKD	Poszkodowani w wypadkach przy pracy ogółem	Poszkodowani w wypadkach przy pracy śmiertelnych i ciężkich	Zatrudnieni w warunkach zagrożenia
Administracja publiczna i obrona narodowa, obowiązkowe ubezpieczenia społeczne	6,580	0,068	4,162
Edukacja	6,266	0,026	4,542
Opieka zdrowotna i pomoc społeczna	13,382	0,058	12,366
Działalność związana z kulturą, rozrywką i rekreacją	3,174	0,008	2,363
Pozostała działalność usługowa	5,687	0,100	2,527
Organizacje i zespoły eksterytorialne			
nieustalona sekcja gospodarki narodowej	2,323	0,000	0,000

Sposób wyliczenia kategorii ryzyka określa § 4 *Rozporządzenia*, natomiast sposób ustalania kategorii ryzyka dla płatników składek określa § 5. (Załącznik nr 2 do opracowania).

Drugim elementem, obok kategorii ryzyka, wpływającym na stopę procentową składki na ubezpieczenie wypadkowe, tj. na jej obniżenie lub podwyższenie, ustalonym dla poszczególnych płatników w ramach grup działalności, jest tzw. wskaźnik korygujący.

Wskaźnik korygujący jest ustalany indywidualnie dla każdego płatnika składek na podstawie różnicy między kategorią ryzyka określoną w *Rozporządzeniu* dla grupy działalności, do której płatnik należy, a kategorią ryzyka ustaloną przez ZUS dla danego płatnika na podstawie złożonych przez niego informacji o wypadkowości za trzy kolejne, ostatnie lata kalendarzowe.

Od 1 kwietnia 2009r. obowiązuje, również i w omawianym okresie składkowym od 1 kwietnia 2011r. do 31 marca 2012r., 11 wskaźników korygujących. Rozpiętość wskaźnika korygującego wynosi od 0,5 do 1,5.

Tabela 8. Płatnicy składek, którym ZUS ustalił wskaźnik korygujący na rok składkowy od 1 kwietnia 2011r. do 31 marca 2012r. ¹⁾

Wysokość wskaźnika korygującego	Rok składkowy 2011/2012	
	liczba płatników	w odsetkach
Ogółem	136 513	100,0
0,50	13 500	9,9
0,60	5 876	4,3
0,70	35 673	26,1
0,80	10 447	7,6
0,90	30 801	22,6
1,00	28 768	21,1
1,10	3 477	2,6
1,20	2 987	2,2
1,30	1 120	0,8
1,40	1 127	0,8
1,50	2 737	2,0

¹⁾ Liczba płatników wg stanu na dzień 30 kwietnia 2011r.

Przykładowo, w 2011r. ZUS ustalił wskaźnik korygujący na poziomie 0,7 dla 35,7 tys. płatników - stanowili oni 26,1% płatników, którym ZUS ustalił wskaźnik. Oznacza to, że zgodnie z *Rozporządzeniem* dla tych płatników kategoria ryzyka była niższa o 4 kategorie od kategorii ryzyka ustalonej dla grupy działalności, do której należy płatnik ze względu na rodzaj wykonywanej działalności, co skutkowało obniżeniem stopy procentowej składki. Drugą pod względem liczebności grupą, stanowiącą 22,6%, byli płatnicy z ustalonym wskaźnikiem na poziomie 0,9. Dla nich, zgodnie z *Rozporządzeniem*, kategoria ryzyka była niższa o 2 kategorie ryzyka ustalonej dla grupy działalności, czego wynikiem było również obniżenie stopy procentowej składki. Na tym samym poziomie ustalono wskaźnik dla 21,1% płatników.

Wysokości dopuszczalnych wartości indywidualnego wskaźnika korygującego obowiązujące od 1 kwietnia 2009r. zawiera Załącznik nr 3 .

Rys. 3 Płatnicy składek, którym ZUS ustalił wskaźnik korygujący na rok składkowy od 1 kwietnia 2011 r. do 31 marca 2012 r.

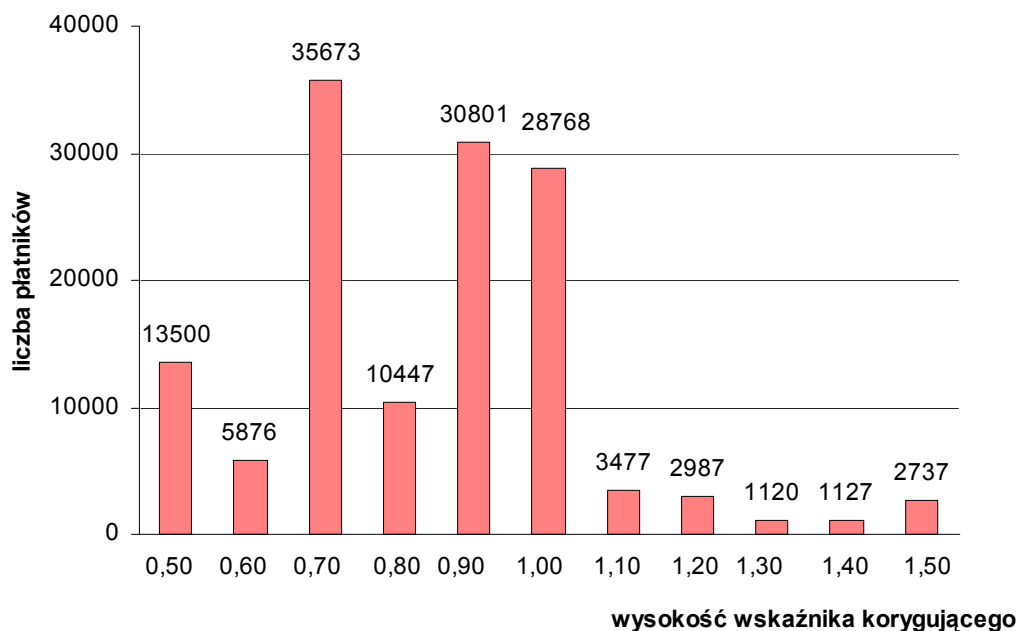


Tabela 9. Płatnicy składek na ubezpieczenie wypadkowe, którym ZUS ustalił wskaźnik korygujący na podstawie Informacji ZUS IWA złożonej po raz kolejny, trzeci rok

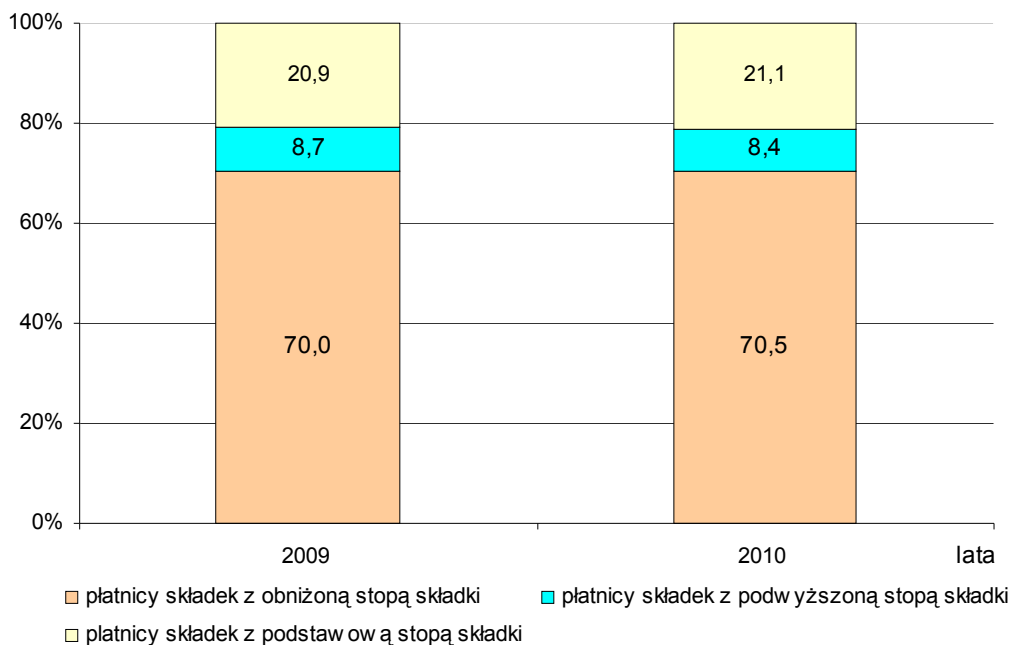
Wyszczególnienie	2009	2010
Płatnicy składek na ubezpieczenie wypadkowe - ogółem	133 009	136 513
którym:		
obniżono stopę składki	93 655	96 297
podwyższono stopę składki	11 556	11 448
utrzymano podstawową stopę składki	27 798	28 768

Tabela 10. Struktura płatników składek na ubezpieczenie wypadkowe, którym ZUS ustalił wskaźnik korygujący na podstawie Informacji ZUS IWA złożonej po raz kolejny, trzeci rok

Wyszczególnienie	2009	2010
	w odsetkach	
Płatnicy składek na ubezpieczenie wypadkowe - ogółem	100,0	100,0
którym:		
obniżono stopę składki	70,4	70,5
podwyższono stopę składki	8,7	8,4
utrzymano podstawową stopę składki	20,9	21,1

Stopę procentową składki na ubezpieczenie wypadkowe obniżono w przypadku 70,5% płatników, podwyższono - 8,4%.

Rys. 4 Struktura płatników składek na ubezpieczenie wypadkowe, którym ZUS ustalił wskaźnik korygujący na podstawie Informacji ZUS IWA złożonej po raz kolejny, trzeci rok



W porównaniu do poprzedniego roku, wzrosła o 2,6% liczba płatników, którym ZUS ustalił wskaźnik korygujący. Struktura płatników, którym podwyższono/obniżono lub utrzymano stopę procentową składki w 2011r. w porównaniu z 2010r. uległa tylko nieznacznym zmianom. Generalnie zauważa się spadek udziału płatników (o 0,3 punktu procentowego), którym stopę składki podwyższono.

Przeciętna stopa procentowa składki na ubezpieczenie wypadkowe na jednego płatnika, ustalona dla płatników, którzy złożyli za 2010 rok (trzeci kolejny raz) Informację ZUS IWA wyniosła analogicznie jak za rok 2009 - 1,21% (wyliczona jako średnia ważona liczbą płatników).

Ustalona dla danego płatnika składek stopa procentowa składki na ubezpieczenie wypadkowe obowiązuje przy wyliczaniu należnych składek za wszystkich ubezpieczonych, zgłoszonych do ubezpieczenia wypadkowego przez tego płatnika.

Strukturę płatników według liczby ubezpieczonych zgłoszonych do ubezpieczenia wypadkowego za 2010r. przedstawia tabela 11.

Tabela 11. Ubezpieczeni wykazani w Informacji ZUS IWA za 2010r. przez płatników do ubezpieczenia wypadkowego, którym ZUS ustalił stopę procentową składki

Liczba ubezpieczonych wykazanych do ubezpieczenia wypadkowego	Płatnicy składek		Ubezpieczeni wykazani przez płatnika w Informacji ZUS IWA do ubezpieczenia wypadkowego	
	liczba	w odsetkach	liczba	w odsetkach
OGÓŁEM	136 513	100,0	10 595 322	100,0
10-20	59 751	43,9	875 617	8,3
21-25	13 926	10,2	318 320	3,0
26-50	29 533	21,6	1 061 497	10,0
51-100	18 744	13,8	1 308 728	12,4
101-200	8 072	5,9	1 113 185	10,5
201-300	2 486	1,8	603 281	5,7
301-400	1 146	0,8	395 975	3,7

Tabela 11. Ubezpieczeni wykazani w Informacji ZUS IWA za 2010r. przez płatników do ubezpieczenia wypadkowego, którym ZUS ustalił stopę procentową składki (dok.)

Liczba ubezpieczonych wykazanych do ubezpieczenia wypadkowego	Płatnicy składek		Ubezpieczeni wykazani przez płatnika w Informacji ZUS IWA do ubezpieczenia wypadkowego	
	liczba	w odsetkach	liczba	w odsetkach
401-500	713	0,5	319 734	3,0
501-600	461	0,3	252 335	2,4
601-700	314	0,2	203 420	1,9
701-800	240	0,2	179 210	1,7
801-900	171	0,1	145 470	1,4
901-1000	122	0,1	116 036	1,1
1001 i więcej	834	0,6	3 702 514	34,9

Mechanizm różnicowania składki na ubezpieczenie wypadkowe ma na celu zachęcenie pracodawców do poprawy warunków pracy oraz dbanie o bezpieczeństwo pracowników. Zasada jest taka – im więcej wypadków, tym składka jest wyższa. W zależności bowiem od stwierdzonej u płatnika liczby wypadków przy pracy i osób zatrudnionych w warunkach zagrożenia, wysokość stopy procentowej może być podniesiona lub obniżona.

Podsumowanie

1. Informację o danych do ustalenia składki na ubezpieczenie wypadkowe ZUS IWA za 2010r., według stanu na dzień 30 kwietnia 2011r., złożyło 162,1 tys. płatników składek, tj. o 0,8% mniej niż za 2009r.
2. ZUS ustalił wysokość stopy procentowej składki na ubezpieczenie wypadkowe na okres składkowy od 1 kwietnia 2011r. do 30 marca 2012r. 136,5 tys. płatnikom składek, tj. dla 2,6% płatników więcej niż za poprzedni okres składkowy.
3. Płatnicy wykazali w Informacji ZUS IWA liczbę 112,6 tys. poszkodowanych w wypadkach przy pracy, w tym 1,1 tys. poszkodowanych w wypadkach przy pracy śmiertelnych i ciężkich oraz 291,7 tys. osób zatrudnionych w warunkach zagrożenia.

4. W porównaniu do danych przekazanych za 2009r. wykazano o 6,2% więcej poszkodowanych w wypadkach przy pracy, o 2,8% mniej poszkodowanych w wypadkach przy pracy śmiertelnych i ciężkich oraz o 2,2% mniej zatrudnionych w warunkach zagrożenia.
5. Jak wynika z powyższych danych, wzrosła liczba poszkodowanych w wypadkach przy pracy przy jednoczesnym wzroście liczby ubezpieczonych zgłoszonych przez płatników do ubezpieczenia wypadkowego. Wzrost ten był wysoki – wyniósł 14,5%. Pozytywnym zjawiskiem jest także, przy wzroście liczby ubezpieczonych, spadek liczby wypadków śmiertelnych i ciężkich oraz spadek liczby zatrudnionych w warunkach zagrożenia.
6. Przeciętna stopa procentowa składki na ubezpieczenie wypadkowe na jednego płatnika, ustalona dla płatników którzy złożyli za 2010r. (trzeci, kolejny raz) Informację ZUS IWA wyniosła 1,21%, tj. analogicznie jak ustalona dla płatników którzy złożyli Informację za 2009r.
7. W przypadku 70,5% płatników składek na ubezpieczenie wypadkowe obniżono stopę składki, w 8,4% - podwyższono stopę składki, w 21,1% utrzymano podstawową stopę składki. Dla porównania w 2009r. w przypadku 70,4% płatników składek na ubezpieczenie wypadkowe obniżono stopę składki, w 8,7% - podwyższono stopę składki, w 20,9% utrzymano podstawową stopę składki. A zatem struktura płatników składek na ubezpieczenie wypadkowe pod tym względem uległa tylko nieznacznej zmianie.
8. Dokonanie oceny funkcjonowania mechanizmu różnicowania składki na ubezpieczenie wypadkowe będzie możliwe dopiero po upływie przynajmniej 3 lat obowiązywania klasyfikacji PKD 2007. Przypomnieć bowiem należy, że klasyfikacja ta została wprowadzona w 2009r., powodując w przypadku niektórych płatników zmianę grupy działalności, a tym samym przypisaną do niej kategorię ryzyka i stopę procentową składki.

Załącznik nr 1

Dz.U.2002.200.1692 z późn. zm.

rozporządzenie Ministra Pracy i Polityki Społecznej z dnia 29 listopada 2002 r.

Różnicowanie stopy procentowej składki na ubezpieczenie społeczne z tytułu wypadków przy pracy i chorób zawodowych w zależności od zagrożeń zawodowych i ich skutków.

GRUPY DZIAŁALNOŚCI, KATEGORIE RYZYKA I STOPY PROCENTOWE SKŁADKI NA UBEZPIECZENIE WYPADKOWE DLA GRUP DZIAŁALNOŚCI

Lp.	Grupy działalności	Kod PKD*	Kategorie ryzyka	Stopy procentowe składki (%)
1	2	3	4	5
1	Uprawy rolne, chów i hodowla zwierząt, łowiectwo, włączając działalność usługową	A-01	9	2,53
2	Leśnictwo i pozyskiwanie drewna	A-02	9	2,53
3	Rybacktvo	A-03	6	1,73
4	Wydobywanie węgla kamiennego i węgla brunatnego (lignitu)	B-05	12	3,33
5	Górnictwo ropy naftowej i gazu ziemnego	B-06	12	3,33
6	Górnictwo rud metali	B-07	12	3,33
7	Pozostałe górnictwo i wydobywanie	B-08	12	3,33
8	Działalność usługowa wspomagająca górnictwo i wydobywanie	B-09	12	3,33
9	Produkcja artykułów spożywczych	C-10	6	1,73
10	Produkcja napojów	C-11	6	1,73
11	Produkcja wyrobów tytoniowych	C-12	6	1,73
12	Produkcja wyrobów tekstylnych	C-13	4	1,20
13	Produkcja odzieży	C-14	4	1,20
14	Produkcja skór i wyrobów ze skór wyprawionych	C-15	4	1,20
15	Produkcja wyrobów z drewna oraz korka, z wyłączeniem mebli; produkcja wyrobów ze słomy i materiałów używanych do wyplatania	C-16	10	2,80
16	Produkcja papieru i wyrobów z papieru	C-17	5	1,47
17	Poligrafia i reprodukcja zapisanych nośników informacji	C-18	5	1,47
18	Wytwarzanie i przetwarzanie koksu i produktów rafinacji ropy naftowej	C-19	5	1,47
19	Produkcja chemikaliów i wyrobów chemicznych	C-20	6	1,73
20	Produkcja podstawowych substancji farmaceutycznych oraz leków i pozostałych wyrobów farmaceutycznych	C-21	6	1,73
21	Produkcja wyrobów z gumy i tworzyw sztucznych	C-22	7	2,00
22	Produkcja wyrobów z pozostałych mineralnych surowców niemetalicznych	C-23	8	2,26
23	Produkcja metali	C-24	9	2,53
24	Produkcja metalowych wyrobów gotowych, z wyłączeniem maszyn i urządzeń	C-25	9	2,53
25	Produkcja komputerów, wyrobów elektronicznych i optycznych	C-26	5	1,47
26	Produkcja urządzeń elektrycznych	C-27	5	1,47
27	Produkcja maszyn i urządzeń, gdzie indziej niesklasyfikowana	C-28	7	2,00
28	Produkcja pojazdów samochodowych, przyczep i naczep, z wyłączeniem motocykli	C-29	8	2,26
29	Produkcja pozostałego sprzętu transportowego	C-30	8	2,26
30	Produkcja mebli	C-31	7	2,00
31	Pozostała produkcja wyrobów	C-32	7	2,00

Lp.	Grupy działalności	Kod PKD*	Kategorie ryzyka	Stopy procentowe składki (%)
1	2	3	4	5
32	Naprawa, konserwacja i instalowanie maszyn i urządzeń	C-33	5	1,47
33	Wytwarzanie i zaopatrywanie w energię elektryczną, gaz, parę wodną, gorącą wodę i powietrze do układów klimatyzacyjnych	D-35	6	1,73
34	Pobór, uzdatnianie i dostarczanie wody	E-36	6	1,73
35	Odprowadzanie i oczyszczanie ścieków	E-37	5	1,47
36	Działalność związana ze zbieraniem, przetwarzaniem i unieszkodliwianiem odpadów; odzysk surowców	E-38	5	1,47
37	Działalność związana z rekultywacją i pozostała działalność usługowa związana z gospodarką odpadami	E-39	5	1,47
38	Roboty budowlane związane ze wznoszeniem budynków	F-41	7	2,00
39	Roboty związane z budową obiektów inżynierii lądowej i wodnej	F-42	7	2,00
40	Roboty budowlane specjalistyczne	F-43	7	2,00
41	Handel hurtowy i detaliczny pojazdami samochodowymi; naprawa pojazdów samochodowych	G-45	5	1,47
42	Handel hurtowy, z wyłączeniem handlu pojazdami samochodowymi	G-46	5	1,47
43	Handel detaliczny, z wyłączeniem handlu detalicznego pojazdami samochodowymi	G-47	5	1,47
44	Transport lądowy oraz transport rurociągowy	H-49	5	1,47
45	Transport wodny	H-50	5	1,47
46	Transport lotniczy	H-51	5	1,47
47	Magazynowanie i działalność usługowa wspomagająca transport	H-52	5	1,47
48	Działalność pocztowa i kurierska	H-53	5	1,47
49	Działalność związana z zakwaterowaniem i usługami gastronomicznymi	I	3	0,93
50	Informacja i komunikacja	J	5	1,47
51	Działalność finansowa i ubezpieczeniowa	K	2	0,67
52	Działalność związana z obsługą rynku nieruchomości	L	4	1,20
53	Działalność profesjonalna, naukowa i techniczna	M	3	0,93
54	Wynajem i dzierżawa	N-77	4	1,20
55	Działalność związana z zatrudnieniem	N-78	3	0,93
56	Działalność organizatorów turystyki, pośredników i agentów turystycznych oraz pozostała działalność usługowa w zakresie rezerwacji i działalności z nią związane	N-79	5	1,47
57	Działalność detektywistyczna i ochroniarska	N-80	5	1,47
58	Działalność usługowa związana z utrzymaniem porządku w budynkach i zagospodarowaniem terenów zieleni	N-81	5	1,47
59	Działalność związana z administracyjną obsługą biura i pozostała działalność wspomagająca prowadzenie działalności gospodarczej	N-82	5	1,47
60	Administracja publiczna i obrona narodowa; obowiązkowe zabezpieczenia społeczne, organizacje i zespoły eksterytorialne	O,U	3	0,93
61	Edukacja	P	3	0,93
62	Opieka zdrowotna i pomoc społeczna	Q	5	1,47
63	Działalność związana z kulturą, rozrywką i rekreacją	R	5	1,47
64	Pozostała działalność usługowa, gospodarstwa domowe zatrudniające pracowników; gospodarstwa domowe produkujące wyroby i świadczące usługi na własne potrzeby	S,T	5	1,47

* Kod PKD określony w przepisach rozporządzenia Rady Ministrów z dnia 24 grudnia 2007 r. w sprawie Polskiej Klasyfikacji Działalności (PKD) (Dz. U. Nr 251, poz. 1885 oraz z 2009 r. Nr 59, poz. 489).

Dz.U.2002.200.1692 z późn. zm.

rozporządzenie Ministra Pracy i Polityki Społecznej z dnia 29 listopada 2002 r.

Różnicowanie stopy procentowej składki na ubezpieczenie społeczne z tytułu wypadków przy pracy i chorób zawodowych w zależności od zagrożeń zawodowych i ich skutków.

§ 4.

§ 4. 1. Kategorie ryzyka dla grup działalności ustala się w oparciu o cząstkowe kategorie ryzyka K_1 , K_2 , K_3 , K_4 dla grup działalności, przez obliczenie średniej arytmetycznej z tych cząstkowych kategorii ryzyka według następującego wzoru:

$$K_{DX} = \frac{K_1 + K_2 + K_3 + K_4}{4}$$

gdzie znaczenie poszczególnych symboli jest następujące:

- 1) K_{DX} - kategoria ryzyka dla danej grupy działalności;
- 2) K_1 - kategoria ryzyka odpowiadająca wskaźnikowi poszkodowanych w wypadkach przy pracy ogółem;
- 3) K_2 - kategoria ryzyka odpowiadająca wskaźnikowi poszkodowanych w wypadkach przy pracy śmiertelnych i ciężkich;
- 4) K_3 - kategoria ryzyka odpowiadająca wskaźnikowi zatrudnionych w warunkach zagrożenia, które występują w razie przekroczenia najwyższych dopuszczalnych stężeń i natężeń czynników szkodliwych dla zdrowia w środowisku pracy;
- 5) K_4 - kategoria ryzyka odpowiadająca wskaźnikowi chorób zawodowych.

2. Podstawę ustalania cząstkowych kategorii ryzyka, o których mowa w ust. 1, stanowią średnie arytmetyczne wskaźników częstości, o których mowa w art. 30 ust. 2 ustawy z dnia 30 października 2002 r. o ubezpieczeniu społecznym z tytułu wypadków przy pracy i chorób zawodowych, zwanej dalej "ustawą". Średnie arytmetyczne wskaźników częstości są obliczane z trzech lat kalendarzowych, o których mowa w art. 30 ust. 4 ustawy.

3. Wskaźniki częstości:

- 1) poszkodowanych w wypadkach przy pracy ogółem oraz
 - 2) poszkodowanych w wypadkach przy pracy śmiertelnych i ciężkich
- są obliczane w przeliczeniu na umowną liczbę 1.000 pracujących i ustalane odrębnie za pełny rok kalendarzowy dla grup działalności;
- 3) zatrudnionych w warunkach zagrożenia, które występują w razie przekroczenia najwyższych dopuszczalnych stężeń i natężeń czynników szkodliwych dla zdrowia w środowisku pracy oraz
 - 4) stwierdzonych chorób zawodowych
- są obliczane w przeliczeniu na umowną liczbę 1.000 zatrudnionych i ustalane odrębnie za pełny rok kalendarzowy dla grup działalności.

§ 5.

§ 5. 1. Kategorie ryzyka dla płatników składek ustala się w oparciu o cząstkowe kategorie ryzyka K_1 , K_2 i K_3 dla płatników składek, przez obliczenie średniej ważonej z tych cząstkowych kategorii ryzyka, według następującego wzoru:

$$K_{ZX} = \frac{K_1 + K_2 + 2K_3}{4}$$

gdzie znaczenie poszczególnych symboli jest następujące:

- 1) K_{ZX} - kategoria ryzyka dla danego płatnika składek;

- 2) K_1 - kategoria ryzyka odpowiadająca wskaźnikowi poszkodowanych w wypadkach przy pracy ogółem;
- 3) K_2 - kategoria ryzyka odpowiadająca wskaźnikowi poszkodowanych w wypadkach przy pracy śmiertelnych i ciężkich;
- 4) K_3 - kategoria ryzyka odpowiadająca wskaźnikowi zatrudnionych w warunkach zagrożenia, które występują w razie przekroczenia najwyższych dopuszczalnych stężeń i natężeń czynników szkodliwych dla zdrowia w środowisku pracy.

2. Podstawę ustalenia częściowych kategorii ryzyka, o których mowa w ust. 1, stanowią średnie arytmetyczne wskaźników częstości, o których mowa w art. 31 ust. 3 ustawy. Średnie arytmetyczne wskaźników częstości są obliczane z trzech kolejnych, ostatnich lat kalendarzowych.

3. Wskaźniki częstości:

- 1) poszkodowanych w wypadkach przy pracy ogółem (W_1),
 - 2) poszkodowanych w wypadkach przy pracy śmiertelnych i ciężkich (W_2),
 - 3) zatrudnionych w warunkach zagrożenia, które występują w razie przekroczenia najwyższych dopuszczalnych stężeń czynników szkodliwych dla zdrowia w środowisku pracy (W_3)
- są obliczane w przeliczeniu na umowną liczbę 1.000 ubezpieczonych, w rozumieniu art. 28 ust. 3 ustawy, oraz ustalane odrębnie za pełny rok kalendarzowy dla płatników składek.

4. Wskaźniki częstości na 1.000 ubezpieczonych W_1 , W_2 i W_3 , o których mowa w ust. 3, oblicza się dla płatników składek odpowiednio według następujących wzorów:

$$1) W_1 = \frac{P_1}{U} \times 1.000,$$

$$2) W_2 = \frac{P_2}{U} \times 1.000,$$

$$3) W_3 = \frac{P_3}{U} \times 1.000,$$

gdzie znaczenie poszczególnych symboli jest następujące:

- 1) P_1 - liczba poszkodowanych w wypadkach przy pracy ogółem;
- 2) P_2 - liczba poszkodowanych w wypadkach przy pracy śmiertelnych i ciężkich;
- 3) P_3 - liczba zatrudnionych w warunkach zagrożenia, które występują w razie przekroczenia najwyższych dopuszczalnych stężeń i natężeń czynników szkodliwych dla zdrowia w środowisku pracy;
- 4) U - liczba ubezpieczonych, o których mowa w ust. 3, zaokrąglona do pełnych jednostki zgodnie z zasadą matematyczną.

**PRZEDZIAŁY WARTOŚCI WSKAŹNIKÓW CZĘSTOŚCI STANOWIĄCE PODSTAWĘ DO
USTALANIA CZĄSTKOWYCH KATEGORII RYZYKA WEDŁUG WSKAŹNIKÓW CZĘSTOŚCI
WYPADKÓW PRZY PRACY, CHOROÓB ZAWODOWYCH ORAZ PRACOWNIKÓW
ZATRUDNIONYCH W WARUNKACH ZAGROŻENIA**

Kategoria ryzyka	Wskaźniki częstości (średnia z trzech lat kalendarzowych) na 1.000 osób			
	poszkodowanych w wypadkach przy pracy		zatrudnionych w warunkach zagrożenia	poszkodowanych wskutek chorób zawodowych
	ogółem	w tym: śmiertelnych i ciężkich		
30	44,3 - i więcej	1,087 - i więcej	991 - i więcej	8,31 - i więcej
29	42,7 - 44,2	1,047 - 1,086	956 - 990	8,01 - 8,30
28	41,1 - 42,6	1,007 - 1,046	921 - 955	7,71 - 8,00
27	39,5 - 41,0	0,967 - 1,006	886 - 920	7,41 - 7,70
26	37,9 - 39,4	0,927 - 0,966	851 - 885	7,11 - 7,40
25	36,3 - 37,8	0,887 - 0,926	816 - 850	6,81 - 7,10
24	34,7 - 36,2	0,847 - 0,886	781 - 815	6,51 - 6,80
23	33,1 - 34,6	0,807 - 0,846	746 - 780	6,21 - 6,50
22	31,5 - 33,0	0,767 - 0,806	711 - 745	5,91 - 6,20
21	29,9 - 31,4	0,727 - 0,766	676 - 710	5,61 - 5,90
20	28,3 - 29,8	0,687 - 0,726	641 - 675	5,31 - 5,60
19	26,7 - 28,2	0,647 - 0,686	606 - 640	5,01 - 5,30
18	25,1 - 26,6	0,607 - 0,646	571 - 605	4,71 - 5,00
17	23,5 - 25,0	0,567 - 0,606	536 - 570	4,41 - 4,70
16	21,9 - 23,4	0,527 - 0,566	501 - 535	4,11 - 4,40
15	20,3 - 21,8	0,487 - 0,526	466 - 500	3,81 - 4,10
14	18,7 - 20,2	0,447 - 0,486	431 - 465	3,51 - 3,80
13	17,1 - 18,6	0,407 - 0,446	396 - 430	3,21 - 3,50
12	15,5 - 17,0	0,367 - 0,406	361 - 395	2,91 - 3,20
11	13,9 - 15,4	0,327 - 0,366	326 - 360	2,61 - 2,90
10	12,3 - 13,8	0,287 - 0,326	291 - 325	2,31 - 2,60
9	10,7 - 12,2	0,247 - 0,286	256 - 290	2,01 - 2,30
8	9,1 - 10,6	0,207 - 0,246	221 - 255	1,71 - 2,00
7	7,5 - 9,0	0,167 - 0,206	186 - 220	1,41 - 1,70
6	5,9 - 7,4	0,127 - 0,166	151 - 185	1,11 - 1,40
5	4,3 - 5,8	0,087 - 0,126	116 - 150	0,81 - 1,10
4	2,7 - 4,2	0,047 - 0,086	81 - 115	0,51 - 0,80
3	1,4 - 2,6	0,024 - 0,046	41 - 80	0,26 - 0,50
2	0,1 - 1,3	0,001 - 0,023	1 - 40	0,01 - 0,25
1	0,0 - 0,0	0,000 - 0,000	0 - 0	0,00 - 0,00

Indywidualny wskaźnik korygujący:

- 1) 0,5 - jeżeli kategoria ryzyka ustalona dla płatnika składek jest niższa o co najmniej 6 kategorii od kategorii ryzyka ustalonej dla grupy działalności;
- 2) 0,6 - jeżeli kategoria ryzyka ustalona dla płatnika składek jest niższa o 5 kategorii od kategorii ryzyka ustalonej dla grupy działalności;
- 3) 0,7 - jeżeli kategoria ryzyka ustalona dla płatnika składek jest niższa o 4 kategorie od kategorii ryzyka ustalonej dla grupy działalności;
- 4) 0,8 - jeżeli kategoria ryzyka ustalona dla płatnika składek jest niższa o 3 kategorie od kategorii ryzyka ustalonej dla grupy działalności;
- 5) 0,9 - jeżeli kategoria ryzyka ustalona dla płatnika składek jest niższa o 2 kategorie od kategorii ryzyka ustalonej dla grupy działalności;
- 6) 1,1 - jeżeli kategoria ryzyka ustalona dla płatnika składek jest wyższa o 2 kategorie od kategorii ryzyka ustalonej dla grupy działalności;
- 7) 1,2 - jeżeli kategoria ryzyka ustalona dla płatnika składek jest wyższa o 3 kategorie od kategorii ryzyka ustalonej dla grupy działalności;
- 8) 1,3 - jeżeli kategoria ryzyka ustalona dla płatnika składek jest wyższa o 4 kategorie od kategorii ryzyka ustalonej dla grupy działalności;
- 9) 1,4 - jeżeli kategoria ryzyka ustalona dla płatnika składek jest wyższa o 5 kategorii od kategorii ryzyka ustalonej dla grupy działalności;
- 10) 1,5 - jeżeli kategoria ryzyka ustalona dla płatnika składek jest wyższa o co najmniej 6 kategorii od kategorii ryzyka ustalonej dla grupy działalności;
- 11) 1,0 - w pozostałych przypadkach.