

ZUS dla Studenta

w numerze: > **ZUS wypłaca nie tylko emerytury i renty** | s. 3
> **Możesz być naszym praktykantem lub stażystą** | s. 4
> **PUE ZUS – pierwszy polski e-urząd** | s. 4

Co dają ubezpieczenia społeczne i zdrowotne

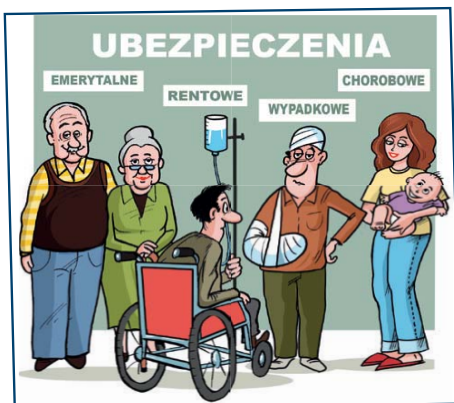
Ubezpieczenia społeczne gwarantują m.in. prawo do świadczeń w razie choroby czy wypadku przy pracy, do renty rodzinnej, renty z tytułu niezdolności do pracy czy emerytury. Natomiast objęcie ubezpieczeniem zdrowotnym daje np. prawo do bezpłatnych wizyt lekarskich.

W artykule „Kto zgłasza studenta do ubezpieczenia zdrowotnego” przeczytasz, że aby być ubezpieczonym, nie poniesiesz z tego powodu żadnych kosztów. Musisz jednak dopilnować, by zgłosiła Cię do tego ubezpieczenia uczelnia, jeśli rodzic lub inny członek najbliższej rodziny nie może.

Ubezpieczenie zdrowotne to nie jest ubezpieczenie chorobowe. Piszemy o tym w artykule na s. 3. To ostatnie ubezpieczenie zapewnia m.in. prawo do świadczeń w razie choroby. Warto o tym pamiętać, gdy rozpoczynasz działalność gospodarczą i korzystasz z tzw. ulgi na start (o której piszemy w artykule na s. 2). Brak składek to brak prawa do świadczeń.

Powinieneś też wiedzieć, że wysokość składek ma wpływ na wysokość świadczeń z ubezpieczeń społecznych. Jeśli rozpoczniesz działalność i będziesz opłacać składki preferencyjne albo tzw. mały ZUS (patrz s. 2), to w razie choroby dostaniesz niższy zasiłek.

Z ubezpieczeń społecznych przysługuje też renta rodzinna, m.in. po zmarłym rodzicu, który był ubezpieczony. Możesz ją otrzymać do ukończenia 25 lat, jeśli będziesz się uczyć. Twoje dodatkowe przychody mogą spowodować jej zmniejszenie albo zawieszenie, o czym przeczytasz na s. 3.



Kto zgłasza studenta do ubezpieczenia zdrowotnego

W czasie studiów podlegasz obowiązkowo ubezpieczeniu zdrowotnemu. Dzięki temu masz prawo do bezpłatnych świadczeń zdrowotnych, np. wizyt u lekarza rodzinnego. Do ubezpieczenia zgłasza Cię rodzina albo uczelnia.

Rodzina

Jeśli studiujesz i nie masz skończonych 26 lat, możesz być zgłoszony do ubezpieczenia zdrowotnego jako członek rodziny. Może Cię zgłosić Twój rodzic albo inna osoba uprawniona, np. małżonek. Nie będzie musiał z tego powodu opłacać wyższej składki. Jeśli będziesz się uczyć, studiuować i masz orzeczenie o znacznym stopniu niepełnosprawności (lub inne traktowane na równi), to masz status członka rodziny, nawet gdy ukończysz 26 lat.

Uczelnia

Jeśli Twój rodzic albo inna osoba uprawniona nie mogą Cię zgłosić do ubezpieczenia zdrowotnego (bo np. nie pracują i nie są ubezpieczeni), powinna to zrobić uczelnia. Musisz ją o tym poinformować – złożyć wniosek. Uczelnia będzie też opłacała za Ciebie składkę.

WAŻNE!

Prawo do świadczeń opieki zdrowotnej wygasa po 4 miesiącach od ukończenia studiów albo skreślenia z listy studentów.

Przykład 1

Anna w czerwcu ukończyła studia. W czasie nauki do ubezpieczenia zdrowotnego zgłaszała ją uczelnia. Anna w lipcu tego samego roku przeszła poważną operację. Mogła korzystać z bezpłatnych świadczeń zdrowotnych, bo prawo do tych świadczeń wygasa dopiero po 4 miesiącach od ukończenia studiów.

Pracodawca

Rodzina albo uczelnia nie zgłosi Cię do ubezpieczenia zdrowotnego, jeśli podpiszesz umowę o pracę lub zaczniesz prowadzić działalność gospodarczą (czyli będziesz mieć inny tytuł do ubezpieczenia). Wtedy będziesz ubezpieczony jako pracownik albo przedsiębiorca.

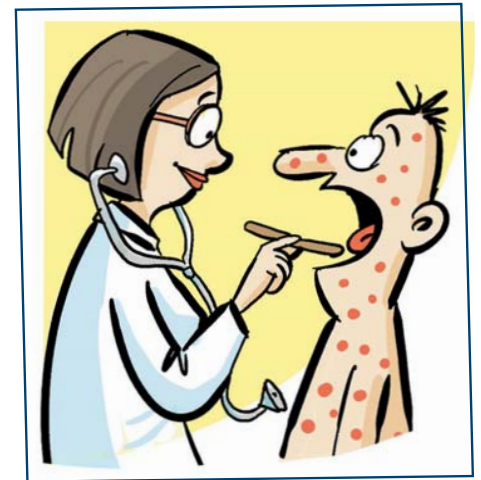
Jeśli jednak Twoim jedynym źródłem zarobkowania będzie:

- umowa zlecenia i nie masz skończonych 26 lat,
- umowa o dzieło

– to te umowy nie będą stanowiły tytułu do ubezpieczenia zdrowotnego. W takiej sytuacji nadal do ubezpieczenia zdrowotnego będzie Cię zgłaszać rodzina albo uczelnia.

Przykład 2

Piotr, który ma 20 lat, studiuje i pracuje na podstawie umowy zlecenia. Umowa ta jest jego jedynym źródłem zarobkowania. Ponieważ od takiej umowy zleceniodawca nie musi płać żadnych składek, Piotra musi zgłaszać do ubezpieczenia zdrowotnego rodzic albo uczelnia.



Zmiana tytułu do ubezpieczeń

Jeśli studiujesz i Twój rodzic albo uczelnia zgłasza Cię do ubezpieczenia zdrowotnego, to gdy rozpoczniesz pracę na podstawie umowy o pracę, rodzic albo uczelnia muszą Cię wyrejestrować z ubezpieczenia. Będziesz wtedy ubezpieczony z umowy o pracę.

Jeśli zakończysz pracę, znów możesz być ubezpieczony przez rodzinę albo uczelnię, ale nie stanie się to automatycznie. Twój rodzic albo uczelnia muszą Cię zgłosić do ubezpieczenia zdrowotnego.

Przykład 3

Ewa, 22-letnia studentka, była zgłoszona do ubezpieczenia zdrowotnego przez mamę. W czasie wakacji pracowała na podstawie umowy o pracę zawartej na 3 miesiące i jej pracodawca zgłosił ją do wszystkich ubezpieczeń społecznych i zdrowotnego. Mama Ewy musiała wyrejestrować córkę z ubezpieczenia zdrowotnego. Zawiadomiła o tym swojego pracodawcę, który przekazał dokumenty do ZUS. Gdy umowa o pracę Ewy rozwiązała się, jej mama znów zgłosiła córkę do ubezpieczenia zdrowotnego jako członka rodziny.

Jakie są warunki skorzystania z ulg w opłaceniu składek



Jeśli rozpoczynasz działalność gospodarczą, możesz przez 6 miesięcy nie płacić składek na ubezpieczenia społeczne, a następnie przez 24 miesiące – płacić składki w niższej wysokości. Możesz też opłacać składki proporcjonalne do Twojego przychodu. Ułgi te nie dotyczą składki na ubezpieczenie zdrowotne.

Ułga na start

Możesz skorzystać z ulgi na start, czyli przez 6 miesięcy kalendarzowych nie płacić składek na ubezpieczenia społeczne, jeśli:

- podejmujesz działalność gospodarczą po raz pierwszy albo ponownie – po co najmniej 60 miesiącach kalendarzowych od ostatniego jej zawieszenia lub zakończenia,
- nie wykonujesz dla byłego pracodawcy tego, co robiłeś dla niego jako pracownik w tym lub w poprzednim roku kalendarzowym.



Ułga na start przysługuje maksymalnie przez 6 miesięcy kalendarzowych od rozpoczęcia działalności gospodarczej.

Jeśli korzystasz z ulgi na start, nie jesteś objęty ubezpieczeniami społecznymi.

WAŻNE!

Brak składek to brak świadczeń z ubezpieczeń społecznych.

Składki preferencyjne

Gdy wykorzystasz ulgę na start przez 6 miesięcy lub wcześniej z niej zrezygnujesz, możesz potem opłacać składki preferencyjne, czyli składki na ubezpieczenia społeczne w niższej wysokości. Możesz też je opłacać od razu po rozpoczęciu działalności. To Ty decydujesz, czy korzystasz z ulgi na start i przez jaki okres.

Składki preferencyjne możesz opłacać, jeśli spełniasz łącznie następujące warunki:

- w ostatnich 60 miesiącach kalendarzowych przed rozpoczęciem działalności gospodarczej nie prowadziłeś innej działalności,
- nie wykonujesz dla byłego pracodawcy tego, co robiłeś dla niego jako pracownik w tym lub w poprzednim roku kalendarzowym.

Składki preferencyjne opłacasz przez kolejne 24 miesiące kalendarzowe. Sam deklarujesz, od jakiej kwoty chcesz je naliczać. Jednak ta kwota nie może być niższa niż 30% minimalnego wynagrodzenia.

Twoja decyzja o wysokości kwoty, od której opłacasz składki, będzie miała wpływ na wysokość świadczeń z ubezpieczeń społecznych.

WAŻNE!

Niższe składki to niższe świadczenia z ubezpieczeń społecznych.



Mała działalność gospodarcza – tzw. mały ZUS

Możesz opłacać niższe składki na ubezpieczenia społeczne – od podstawy ustalonej proporcjonalnie do Twojego przychodu – jeśli:

- prowadzisz jednoosobową działalność gospodarczą zarejestrowaną w Centralnej Ewidencji i Informacji o Działalności Gospodarczej (CEIDG) lub jesteś wspólnikiem spółki cywilnej,
- Twoje przychody z działalności gospodarczej za ubiegły rok kalendarzowy nie przekraczają określonego przepisami progu – trzydziestokrotności minimalnego wynagrodzenia (jeśli prowadziłeś działalność gospodarczą przez część roku kalendarzowego, ten próg jest odpowiednio niższy),
- nie spełniasz warunków, by opłacać składki preferencyjne,
- w poprzednim roku kalendarzowym nie rozliczałeś się w formie karty podatkowej i nie korzystałeś ze zwolnienia sprzedaży z podatku VAT,

- w poprzednim roku kalendarzowym prowadziłeś działalność gospodarczą przez co najmniej 60 dni,
- nie wykonujesz dla byłego pracodawcy tego, co robiłeś dla niego jako pracownik w bieżącym lub w poprzednim roku kalendarzowym.

Nie skorzystasz z małego ZUS, jeśli w poprzednim roku prowadziłeś także inną pozarolniczą działalność jako:

- twórca, artysta,
- osoba, która wykonuje wolny zawód,
- wspólnik spółki jawnej, komandytowej, partnerskiej albo jednoosobowej spółki z ograniczoną odpowiedzialnością,
- osoba, która prowadzi publiczną lub niepubliczną szkołę, inną formę wychowania przedszkolnego, placówkę albo zespół takich placówek na podstawie ustawy Prawo oświatowe.



Możesz opłacać obniżone składki z małej działalności także wtedy, gdy już skorzystałeś z ulgi na start i składek preferencyjnych. Nie możesz natomiast ich opłacać od pierwszego dnia, w którym rozpocznesz działalność, bo nie prowadziłeś jej w poprzednim roku przez co najmniej 60 dni.

Obniżone składki na ubezpieczenia społeczne możesz opłacać maksymalnie przez 36 miesięcy w ciągu 60 miesięcy kalendarzowych prowadzenia działalności gospodarczej. Do tych okresów wliczasz każdy miesiąc kalendarzowy, w którym ustalałeś najniższą podstawę wymiaru składek na ubezpieczenia emerytalne i rentowe lub prowadziłeś pozarolniczą działalność gospodarczą przez co najmniej jeden dzień.

Najniższa podstawa, od której opłacasz składki, zależy od Twojego przychodu w poprzednim roku kalendarzowym. Ustalasz ją raz w roku – w styczniu albo w miesiącu, w którym rozpoczynasz lub wznowiasz działalność gospodarczą.

Instrukcję, jak obliczyć najniższą podstawę wymiaru składek, znajdziesz na stronie internetowej www.zus.pl. Możesz też skorzystać z kalkulatora na stronie www.zus.pl lub www.eskladka.pl.

Rodzaj ulgi	Okres, przez jaki możesz korzystać z ulgi	Składki na ubezpieczenia społeczne	Świadczenia z ubezpieczeń społecznych	Składka na ubezpieczenie zdrowotne
Ułga na start	maksymalnie 6 miesięcy kalendarzowych od dnia, w którym rozpocznesz działalność	brak składek	brak świadczeń	minimalna podstawa, od której obliczasz składkę, to 75% przeciętnego miesięcznego wynagrodzenia
Składki preferencyjne	maksymalnie 24 miesiące kalendarzowe od kiedy rozpocznesz działalność lub zakończysz korzystanie z ulgi na start	najniższa podstawa, od której obliczasz składki, to 30% minimalnego wynagrodzenia	ZUS obliczy świadczenie od kwoty, od której opłacasz składki	
Mały ZUS	maksymalnie 36 miesięcy kalendarzowych w ciągu ostatnich 60 miesięcy kalendarzowych prowadzenia działalności	najniższą podstawę, od której obliczasz składki, ustalasz proporcjonalnie do wysokości przychodu (musi się mieścić między 30% minimalnego wynagrodzenia a 60% prognozowanego przeciętnego wynagrodzenia miesięcznego)		

Ważne! Aktualne kwoty minimalnego wynagrodzenia i przeciętnego wynagrodzenia znajdziesz na stronie www.zus.pl.

ZUS wypłaca nie tylko emerytury i renty

Oprócz emerytur i rent wypłacamy ponad 20 różnych rodzajów świadczeń. W pierwszym półroczu 2019 r. wydaliśmy na świadczenia dla milionów osób prawie 127 mld zł z Funduszu Ubezpieczeń Społecznych.

Długa lista świadczeń

To prawda, że najwięcej naszych świadczeniobiorców to emeryci i renciści (7,7 mln osób). Wypłacamy jednak również inne świadczenia. Od stycznia do czerwca 2019 r. zasiłki chorobowe otrzymało 1,5 mln osób, zasiłki macierzyńskie – prawie 476 tys. osób, a świadczenia rehabilitacyjne – ponad 107 tys. osób. W tym samym okresie finansowane z budżetu państwa zasiłki i świadczenia przedemerytalne otrzymało ponad 95 tys. osób, a renty socjalne – 282 tys. osób.

Lista świadczeń, które wypłacamy, jest bardzo długa. Na przykład świadczenia z ubezpieczenia wypadkowego z tytułu wypadku przy pracy to:

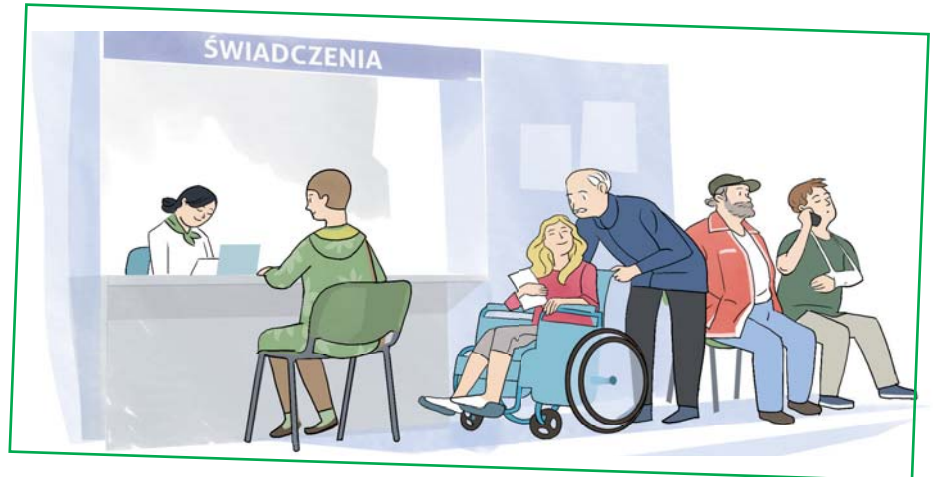
- zasiłek chorobowy,
- świadczenie rehabilitacyjne,

- zasiłek wyrównawczy,
- renta z tytułu niezdolności do pracy,
- renta szkoleniowa,
- renta rodzinna,
- jednorazowe odszkodowanie.

Wypłacamy też mniej znane świadczenia, np. ryczałt energetyczny. Refundujemy również składki na ubezpieczenie samochodów (OC i AC) inwalidom wojennym i wojskowym. Te świadczenia są jednak finansowane z budżetu państwa, a nie z Funduszu Ubezpieczeń Społecznych.

Wniosek, decyzja i wypłata

Już to przykładowe wyliczenie świadczeń, które wypłacamy, pokazuje, ile wniosków musimy rozpatrzyć, ile decyzji wydać i ile świadczeń wypłacić (jednorazowo, miesięcznie albo kwartalnie). Trzeba pamiętać, że gdy klient składa wniosek o świadczenie, postępowanie dopiero się zaczyna. Najpierw musimy sprawdzić, czy dana osoba spełnia warunki, aby otrzymać świadczenie. Jeśli tak, wyliczamy jego wysokość, a dopiero potem je wypłacamy.



ZUS radzi

Jakie są skutki dorabiania do renty rodzinnej

Jesteś studentem i pobierasz wraz z rodzeństwem rentę rodzinną po zmarłym rodzicu? Chcesz rozpocząć pracę i zastanawiasz się, jak wpłynie to na wysokość renty?

Do renty rodzinnej może mieć prawo więcej niż jedna osoba, np. dwoje lub więcej dzieci. W takiej sytuacji renta jest dzielona na równe części między te osoby.

Jeśli osoba uprawniona do renty rodzinnej osiąga przychody, np. z umowy o pracę, może mieć to wpływ na wysokość jej części renty rodzinnej – może powodować zmniejszenie albo zawieszenie części renty. Zmniejszymy przysługującą tej osobie część renty, gdy przychód wyniesie ponad 70% przeciętnego miesięcznego wynagrodzenia, ale nie więcej niż 130% tej kwoty. Natomiast zawiesimy część renty, gdy przychód przekroczy 130% przeciętnego miesięcznego wynagrodzenia. Te progi zarobkowe zmieniają się co kwartał i można je sprawdzić na stronie www.zus.pl w zakładce [Baza wiedzy] > [Składki, wskaźniki, odsetki].

Przykład

Rodzeństwo studentów ma prawo do renty rodzinnej w łącznej kwocie 1440 zł (dwie osoby uprawnione mają prawo do 90% renty zmarłego ojca, czyli $90\% \times 1600$ zł), czyli każde z nich dostaje po 720 zł. Brat rozpoczął pracę i otrzymuje wynagrodzenie z umowy o pracę w wysokości 6500 zł, czyli przekraczając 130% przeciętnego miesięcznego wynagrodzenia (od 1 września do 30 listopada – 6291,10 zł). ZUS zawiesił część renty, która przysługuje bratu (720 zł). Siostra otrzymuje rentę w niezmienionej wysokości, czyli 720 zł.

Ubezpieczenie zdrowotne to nie ubezpieczenie chorobowe

W dużym uproszczeniu można powiedzieć, że ubezpieczenie zdrowotne umożliwia bezpłatne leczenie, a ubezpieczenie chorobowe zapewnia świadczenie na czas tego leczenia.

Choć nazwy – ubezpieczenia chorobowe i zdrowotne – mogą sugerować podobieństwo, są to zupełnie różne ubezpieczenia. Ubezpieczenie zdrowotne daje prawo do bezpłatnej opieki zdrowotnej, zarówno ambulatoryjnej, jak i szpitalnej. Natomiast ubezpieczenie chorobowe to ubezpieczenie społeczne, które zapewnia prawo do świadczeń w razie choroby i macierzyństwa.

Składki na ubezpieczenie zdrowotne pobiera ZUS i przekazuje je do Narodowego Funduszu Zdrowia. Natomiast składki na ubezpieczenie chorobowe ZUS pobiera i zapisuje na kontaktach prowadzonych dla każdego ubezpieczonego. Następnie ZUS w razie choroby czy macierzyństwa wypłaca świadczenia.

Teraz kilka słów o ubezpieczeniu chorobowym. Jest to jeden z rodzajów ubezpieczenia społecznego. Może być ono obowiązkowe, m.in. z umowy o pracę, albo dobrowolne, m.in. z umowy zlecenia, działalności gospodarczej.

Jeśli osoba, która może przystąpić do ubezpieczenia chorobowego dobrowolnie, np. zlecenioborca czy przedsiębiorca, nie zrobi tego, to nie otrzyma świadczeń w razie choroby czy macierzyństwa. Warto o tym pamiętać, zwłaszcza że składka na to ubezpieczenie wynosi tylko 2,45%.

Osoba, która opłaca składki na ubezpieczenie chorobowe, zapewnia sobie prawo do:

- zasiłku chorobowego – gdy jest niezdolna do pracy z powodu choroby,
- zasiłku opiekuńczego – gdy musi zająć się chorym dzieckiem albo innym chorym członkiem rodziny lub zdrowym dzieckiem do lat 8 (np. jeśli nastąpiło nieprzewidziane zamknięcie przedszkola),
- świadczenia rehabilitacyjnego – gdy jest niezdolna do pracy, a wykorzystywała zasiłek chorobowy i jest szansa, że odzyska zdolność do pracy po dalszym leczeniu lub rehabilitacji,
- zasiłku macierzyńskiego – gdy urodzi dziecko albo przyjmie je na wychowanie.

W sytuacji przedstawionej w przykładzie, gdy jedna z osób uprawnionych do renty rodzinnej osiąga dodatkowy przychód, który powoduje zawieszenie jej części świadczenia, można rozważyć złożenie wniosku o wyłączenie z kręgu uprawnionych do renty rodzinnej. Jeśli brat złożyłby taki wniosek, ustalilibyśmy ponownie prawo do renty rodzinnej. Do renty miałyby prawo tylko siostra, który otrzymałaby ją w wysokości – 1360 zł (jedna osoba ma prawo do 85% świadczenia, które przysługiwało osobie zmarłej, czyli $85\% \times 1600$ zł).

Wyłączenie z kręgu osób uprawnionych może nastąpić tylko na wniosek uprawnionego. Nie możemy tego zrobić sami (czyli z urzędu), nawet gdy osoba uprawniona przez długi okres nie pobiera części renty rodzinnej ze względu na wysokie przychody.

Osoba, którą wyłączymy z kręgu osób uprawnionych do renty rodzinnej, może złożyć wniosek o ponowne ustalenie prawa do tego świadczenia, gdy przestanie pracować albo gdy jej przychody będą niższe.

PUE ZUS – pierwszy polski e-urząd

W ZUS niemal wszystkie sprawy związane z ubezpieczeniami społecznymi można załatwić przez internet. Wystarczy zarejestrować się na Platformie Usług Elektronicznych (PUE ZUS).

Kontaktujesz się z nami zwykle w określonej roli – jako ubezpieczony, świadczeniobiorca albo płatnik składek. Dlatego na swoim profilu na PUE ZUS znajdziesz zakładkę dla ubezpieczonego, świadczeniobiorcy i płatnika.

W zakładce dla ubezpieczonego możesz sprawdzić dane zapisane na swoim koncie w ZUS, m.in. informacje o ubezpieczeniach, do których zgłosił Cię pracodawca, o podstawach i składkach na ubezpieczenia społeczne i zdrowotne, o elektronicznych zwol-



nieniach lekarskich. Natomiast w zakładce dla świadczeniobiorcy znajdziesz informacje np. o przyznanych i wypłacanych zasiłkach i rentach. Z kolei w zakładce dla płatnika składek sprawdzisz m.in. stan bieżących rozliczeń, informacje o osobach zgłoszonych do ubezpieczeń, elektroniczne zwolnienia lekarskie osób zgłoszonych do ubezpieczeń. Możesz też wypełnić i wysłać dokumenty ubezpieczeniowe przez bezpłatną aplikację ePłatnik.

WAŻNE!

Jak zarejestrować się na PUE ZUS?

Wejdź na www.zus.pl i wybierz jeden z czterech sposobów rejestracji i potwierdzenia profilu:

- 1) zarejestruj profil na stronie www.zus.pl – wypełnij samodzielnie formularz elektroniczny (podaj imię i nazwisko, PESEL, adres e-mail i numer telefonu kontaktowego), a następnie potwierdź swoją tożsamość w ciągu 7 dni od rejestracji w naszej placówce (na wizytę zabierz ze sobą dokument tożsamości – dowód osobisty lub paszport);
- 2) zarejestruj się i potwierdź swoją tożsamość za pomocą profilu zaufanego (więcej na temat profilu zaufanego na stronie pz.gov.pl);
- 3) zarejestruj się i potwierdź swoją tożsamość za pomocą kwalifikowanego podpisu elektronicznego;
- 4) zarejestruj się i potwierdź swoją tożsamość za pomocą bankowości elektronicznej w banku, który świadczy taką usługę wspólnie z nami (lista banków na www.zus.pl).

E-ZLA to korzyści i ułatwienia

Od grudnia 2018 r. lekarze wystawiają tylko elektroniczne zwolnienia. Wprowadzenie tak poważnej zmiany nie było łatwe, ale dzięki niej pacjenci, lekarze i pracodawcy każdego dnia mogą korzystać z ułatwień.

Zwolnienie lekarskie jest niezbędne do wypłaty świadczeń za czas choroby – wynagrodzenia za czas choroby i zasiłku chorobowego. Wynagrodzenie za czas choroby wypłaca pracownikowi pracodawca, a płatnikiem zasiłku chorobowego jest pracodawca albo ZUS. Zwolnienie lekarskie usprawiedliwia też nieobecność pracownika w pracy. Dlatego ma ono duże znaczenie dla ubezpieczonych, płatników składek i dla nas.

Gdy lekarz wystawi Ci e-ZLA, nie musisz dostarczać zwolnienia pracodawcy, jeśli ma on dostęp do elektronicznych zwolnień lekarskich, czyli ma profil na Platformie Usług Elektronicznych ZUS (PUE ZUS). Jeśli prowadzisz działalność gospodarczą, a lekarz wystawi Ci e-ZLA, nie musisz dostarczać zwolnienia do ZUS. E-ZLA trafi do nas automatycznie, a Ty musisz tylko złożyć do nas wniosek o zasiłek.

Swoje zwolnienia możesz zobaczyć na profilu na PUE ZUS. Założenie profilu na

PUE jest bezpłatne, bardzo proste i nie zabiera wiele czasu (instrukcję, jak zarejestrować się na PUE ZUS, znajdziesz wyżej w ramce). Możesz również otrzymać SMS z powiadomieniem o wystawieniu zwolnienia lekarskiego.

Jeśli Twój pracodawca ma dostęp do e-ZLA, nie musisz przynosić mu zwolnienia w wersji papierowej (wydruku e-ZLA). Taki wydruk musisz mu dostarczyć, jeśli nie ma on dostępu do e-ZLA (nie ma profilu na PUE ZUS), bo nie można przekazać mu tego dokumentu elektronicznie. W takiej sytuacji lekarz wręczy Ci wydruk zwolnienia, które wystawił elektronicznie.

Z wprowadzenia e-ZLA korzyści czerpią także lekarze i ZUS. Dzięki e-ZLA lekarze szybciej i wygodniej wystawiają zwolnienia lekarskie. E-ZLA mogą też wystawiać w imieniu lekarzy asystenci medyczni. Z kolei my dzięki temu, że dowiadujemy się o zwolnieniu natychmiast po jego wystawieniu, możemy skuteczniej wykrywać nieprawidłowości i nadużycia.

Możesz być naszym praktykantem lub stażystą

Zapraszamy studentów i absolwentów szkół wyższych, którzy nie ukończyli jeszcze 30 lat, na praktyki i staże.

Najczęściej doświadczenie zawodowe zdobywają u nas studenci kierunków społecznych (polityka społeczna, ekonomia, zarządzanie, administracja), humanistycznych (prawo), ścisłych (finanse, rachunkowość, ekonometria, informatyka). Rozważymy jednak każde zgłoszenie.

Kto zawiera umowę

Bezpłatne praktyki odbywają się na podstawie:

- umowy między ZUS a uczelnią, która kieruje Cię na praktykę,
- umowy między ZUS a Tobą, gdy sam zgłosisz się do nas, aby rozpocząć praktykę.

Natomiast płatne staże odbywają się na podstawie umowy między stażystą a ZUS. Przyjmujemy na staż laureatów konkursu, który organizujemy lub współorganizujemy, albo osoby wybrane po rozmowie kwalifikacyjnej.

Praktyki i staże mogą trwać od 3 tygodni (od 120 godzin) do 3 miesięcy (do 480 godzin).

Co gwarantujemy

Naszym praktykantom i stażystom oferujemy m.in.:

- zdobycie praktycznych umiejętności zawodowych i wiedzy specjalistycznej z zakresu działalności ZUS,
- wsparcie opiekunów merytorycznych w trakcie praktyki lub stażu,
- zaświadczenie o odbyciu praktyki lub stażu, w którym będzie informacja o wykonywanych czynnościach, nabytych umiejętnościach i opinia o praktykancie lub stażysty.

Gdzie się zgłosić

Zgłoś się do swojego biura karier, aby dowiedzieć się, czy uczelnia współpracuje z nami w zakresie organizacji praktyk. Możesz też odszukać interesującą Cię jednostkę ZUS i zwrócić się do niej bezpośrednio w sprawie praktyki lub stażu.

Wyślij CV, list motywacyjny oraz formularz aplikacyjny, który jest na stronie www.zus.pl w zakładce [Praca w ZUS] > [Praktyki i staże].

Skontaktujemy się z Tobą i potwierdzimy, że przyjęliśmy Twoje zgłoszenie. Ustalimy wtedy wszystkie niezbędne szczegóły do rozpoczęcia formalności. Jeśli masz dodatkowe pytania w sprawie praktyk i staży, pisz do nas na adres: praktyki.centralazus@zus.pl.



WYDAWCA: CENTRALA ZUS W WARSZAWIE /
REDAKCJA: MONIKA BUGAJ-WOJCIECHOWSKA /
RYS.: KATARZYNA ZALEPA, TOMASZ MINKIEWICZ (S. 3) /
SKŁAD: POLIGRAFIA ZUS W WARSZAWIE.
ZAMÓWIENIE NR 2800/19