

Jak ubezpieczają się w Unii (Finlandia)

Powierzchnia:	338,42 km ²
Stolica:	Helsinki 1 603 tys. mieszkańców (dane Eurostat, 2015 r.)
Ludność:	5 487 tys. mieszkańców (2016 Statistics Finland)
Przyrost naturalny:	0,93 ‰ (na podstawie Eurostat, 2015 r.)
Przeciętna długość życia:	mężczyzn – 78,4 lat; kobiet – 84,1 lat (Eurostat, 2014 r.)
PKB na 1 mieszkańca:	37 600 euro (2014 r.)
Stopa bezrobocia:	9,1 % (2015 r.)
Udział ludności powyżej 65 roku życia:	30,2 % ludności aktywnej zawodowo (2014 r.)

Wydatki na zabezpieczenie społeczne wynoszą 31,2 % PKB (dane za 2013 r.)

System zabezpieczenia społecznego w Finlandii opiera się na modelu nordyckim, w którym każda osoba zamieszkała na terenie kraju jest uprawniona do świadczeń zapewniających minimalny podstawowy dochód. Zasadniczymi elementami tego systemu są różne formy ubezpieczenia przed skutkami starości, niezdolności do pracy, śmierci żywiciela rodziny, choroby, bezrobocia oraz świadczenia z tytułu macierzyństwa i opieki nad dzieckiem.

Wszyscy mieszkańcy Finlandii są objęci systemem zabezpieczenia społecznego, oferującym podstawowe emerytury (emerytury krajowe), zasiłki z tytułu choroby, macierzyństwa oraz świadczenia rodzinne. Dodatkowo osoby zatrudnione są uprawnione do świadczeń związanych z zatrudnieniem, czyli do emerytur pracowniczych i świadczeń w razie wypadku przy pracy. Wszyscy mieszkańcy danej gminy mają dostęp do świadczeń opieki zdrowotnej i pomocy społecznej.

Instytucją odpowiedzialną za zabezpieczenie społeczne w Finlandii jest Ministerstwo Spraw Społecznych i Zdrowia (*Sosiaali-ja terveystministeriö*).

Świadczenia emerytalne

W Finlandii istnieją dwa systemy emerytalne: krajowy i pracowniczy. Obydwa wypłacają świadczenia z racji wieku, inwalidztwa czy też w razie śmierci żywiciela rodziny. Krajowy system emerytalny zapewnia emerytury w oparciu o kryterium zamieszkania i gwarantuje dochód minimalny, podczas gdy pracowniczy system emerytalny związany jest z zatrudnieniem i bazuje na wysokości zarobków. Oba tworzą ustawowy system emerytalny w Finlandii. Emerytury z systemu krajowego są administrowane przez Zakład Ubezpieczeń Społecznych (*Kansaneläkelaitos – KELA*). System pracowniczy jest zarządzany przez firmy prywatne. Główną instytucją pracowniczego ubezpieczenia jest Centralna Instytucja Emerytalna (*Eläketurvakeskus – ETK*). Osoba, która w trakcie kariery zawodowej była ubezpieczona w kilku funduszach otrzymuje całe świadczenie emerytalne od ostatniego ubezpieczyciela.

W Finlandii system emerytalny pracowników, osób pracujących na własny rachunek oraz rolników jest finansowany z bieżących składek (system repartycyjny – *pay-as-you-go*). Z kolei system dla pracowników najemnych jest połączeniem systemu repartycyjnego z elementami systemu kapitałowego. Składka w systemie obowiązkowym wynosi 21,5 proc. wynagrodzenia. Krajowy system emerytalny zapewnia minimalną emeryturę na poziomie 21 proc. średniego dochodu, w zależności od miejsca zamieszkania. Wiek emerytalny wynosi 65 lat. Wysokość świadczenia emerytalnego zależy od stażu, a maksymalna wysokość świadczenia stanowi 60 proc. dochodu sprzed przejścia na emeryturę.

Emerytury w II filarze są zarządzane przez 50 różnych funduszy prywatnych, objętych regulacjami kilku ustaw emerytalnych.

W Finlandii istnieje odrębny system Ubezpieczenia Emerytalnego Rolników (*MYEL*), który obejmuje rolników, właścicieli lasów, rybaków, hodowców reniferów i ich rodziny oraz, od 2009 r., beneficjentów grantów państwowych oraz stypendiów naukowych lub artystycznych. Ubezpieczenie MYEL jest obowiązkowe przy spełnieniu określonych kryteriów i dobrowolne, jeśli nie zostały one spełnione. System ten jest zarządzany przez Instytucję Ubezpieczenia Społecznego Rolników (*MELA*), której administracja (przedstawiciele rządu i ubezpieczonych) oraz źródła finansowania są określone ustawowo. MELA funkcjonuje jak prywatny ubezpieczyciel. Dochody ze składek pokrywają około 1/5 wypłat na świadczenia. Znakomita część wypłat świadczeń pokrywana jest z budżetu państwa. Państwo finansuje też w całości tzw. urlop dla rolników, czyli pokrywa koszty pracy osoby, która zastępuje rolnika w pracach w gospodarstwie w okresie, gdy korzysta on z przysługującego mu urlopu (*costs of farmer's holiday substitute services*).

Świadczenia z tytułu choroby

Odpowiedzialność za zapewnienie dostępu do służby zdrowia ponoszą samorządowe władze lokalne. Osoby zamieszkałe na danym terenie są uprawnione do opieki zdrowotnej. Publiczna służba zdrowia jest uzupełniana przez sektor prywatny. Ubezpieczenie chorobowe może częściowo zrekompensować koszty honorarium lekarza, zleconych badań czy zaleconego leczenia w ramach sektora prywatnego. Ubezpieczenie chorobowe zwraca część kosztów lekarstw oraz kosztów podróży w związku z leczeniem – zarówno w publicznej, jak i prywatnej służbie zdrowia. Ubezpieczenie to obejmuje także świadczenia pieniężne, takie jak zasiłki chorobowe, macierzyńskie i rodzicielskie. Ubezpieczeniem chorobowym administruje Zakład Ubezpieczeń Społecznych (*Kansaneläkelaitos – KELA*).

Świadczenia z tytułu macierzyństwa

Kobiecie spodziewającej się dziecka przysługuje prawo do zasiłku macierzyńskiego, jeżeli przynajmniej od 180 dni przed terminem porodu mieszka w Finlandii. Rodzice adopcyjni, którzy są rezydentami w Finlandii, mają takie same prawa, istnieją ponadto zasiłki ojcowskie i rodzicielskie. Kobiety w ciąży mają prawo regularnie uczęszczać na bezpłatne badania do publicznych klinik macierzyńskich. Kobieta spodziewająca się dziecka jest uprawniona do jednorazowego świadczenia macierzyńskiego w formie wyprawki (artykuły do pielęgnacji noworodka) albo pieniężnej (140 euro). Jeśli kobieta urodzi dwojaczki – otrzymuje potrójną

wysokość świadczenia, w przypadku trojaczków – sześciokrotną wartość świadczenia. Świadczenie jest wypłacane przez Zakład Ubezpieczeń Społecznych (*KELA*).

Warunkiem otrzymania świadczeń związanych z macierzyństwem jest badanie lekarskie wykonane najpóźniej przed końcem czwartego miesiąca ciąży. O jednorazowe świadczenie macierzyńskie należy się ubiegać najpóźniej na dwa miesiące przed porodem. Aby uzyskać prawo do zasiłku macierzyńskiego, ojcowskiego lub rodzicielskiego, wymagany jest pobyt na terenie Finlandii od co najmniej 180 dni. Prawo do zasiłku macierzyńskiego przysługuje od 30 do 50 dnia przed terminem porodu. Zasiłek macierzyński jest wypłacany przez 105 dni. Po tym okresie przez 158 dni wypłacany jest zasiłek rodzicielski. Może go otrzymywać albo matka albo ojciec, w zależności od tego, kto opiekuje się dzieckiem.

Minimalne świadczenie pieniężne wynosi 24,02 euro za dzień (dane za *MISSOC* stan na 1 lipca 2015r.).

Przez pierwsze 56 dni roboczych urlopu macierzyńskiego zasiłek macierzyński (*äitiysraha*) oraz specjalny zasiłek macierzyński (*erityisäitiysraha*) wynoszą 90proc. uzyskanego dochodu do wysokości 56 032 euro (rocznie) i 32,5proc. dla dochodów przekraczających ten poziom. Dla pozostałej części urlopu macierzyńskiego (49 dni) świadczenie wynosi 70proc. uzyskanego dochodu do wysokości 36 419 euro, 40proc. dla dochodów pomiędzy 36 420 euro i 56 032 euro i 25proc. dochodu przekraczającego ten ostatni poziom.

Przez pierwsze 30 dni roboczych zasiłek rodzicielski (*vanhempainraha*) oraz ojcowski (*isyysraha*) wynoszą 75proc. uzyskanego dochodu do wysokości 56 032 euro (rocznie) i 32,5 proc. dla dochodów przekraczających ten poziom. Oboje rodzice mają prawo do zwiększonej stawki w pierwszych 30 dniach roboczych.

Dla pozostałej części urlopu zasiłek ojcowski i zasiłek rodzicielski stanowią 70proc. osiąganego dochodu do wysokości 36 419 euro, 40 proc. dochodów pomiędzy 36 420 euro a 56 032 euro i 25proc. dochodu przekraczającego ten ostatni poziom.

Renta z tytułu niezdolności do pracy

Renta z tytułu niezdolności do pracy przysługuje osobom, które mają mniej niż 65 lat, nie mogą kontynuować pracy w obecnym miejscu zatrudnienia ani znaleźć odpowiedniego zatrudnienia ze względów zdrowotnych. Dotacja rehabilitacyjna, która jest równa pełnej rencie inwalidzkiej, może być wypłacana przez cały okres leczenia lub trwania rehabilitacji.

Renta z tytułu niezdolności do pracy jest wypłacana od momentu, gdy nie przysługuje już zasiłek chorobowy, tj. po 12 miesiącach od stania się osobą niepełnosprawną.

Świadczenia z tytułu wypadków przy pracy i chorób zawodowych

Wszyscy pracownicy i rolnicy są ubezpieczeni obowiązkowo. Osoby pracujące na własny rachunek, poza rolnikami, mogą ubezpieczyć się dobrowolnie. System ubezpieczeń od wypadków przy pracy jest administrowany przez prywatne firmy ubezpieczeniowe.

Świadczenia rodzinne

Samorządy lokalne odpowiadają za zapewnienie opieki dziennej wszystkim dzieciom w wieku od 10 miesięcy do 6 lat. Zasiłek na dziecko jest wypłacany na wszystkie dzieci w wieku poniżej 17 lat, mieszkające w Finlandii. Jego wysokość wiąże się z liczbą dzieci w rodzinie uprawnionych do zasiłku. Zasiłek ten wypłaca Zakład Ubezpieczeń Społecznych (*KELA*).

Świadczenia z tytułu bezrobocia

Świadczenia z tytułu bezrobocia obejmują zasiłek uzależniony od wysokości zarobków, zasiłek podstawowy oraz pomoc w utrzymaniu się na rynku pracy. Większość pracowników jest ubezpieczona we właściwej dla ich sektora kasie ubezpieczenia na wypadek bezrobocia i z tego tytułu są oni uprawnieni do świadczenia zależnego od wysokości zarobków. Zasiłek ten jest wypłacany przez właściwą kasę. Z kolei zasiłek podstawowy oraz pomoc w utrzymaniu się na rynku pracy są finansowane przez Zakład Ubezpieczeń Społecznych (*KELA*). Zasiłek podstawowy jest wypłacany poszukującym pracy bezrobotnym w wieku od 17 do 64 lat, którzy zgromadzili co najmniej 34 tygodnie aktywności zawodowej w czasie 28 miesięcy poprzedzających bezrobocie. W odniesieniu do osób samozatrudnionych jest to okres znaczącej działalności zawodowej na własny rachunek, przez 18 miesięcy z 48 miesięcy bezpośrednio poprzedzających bezrobocie.

Takie same granice wieku i okresy oczekiwania mają zastosowanie do zasiłku uzależnionego od dochodów.

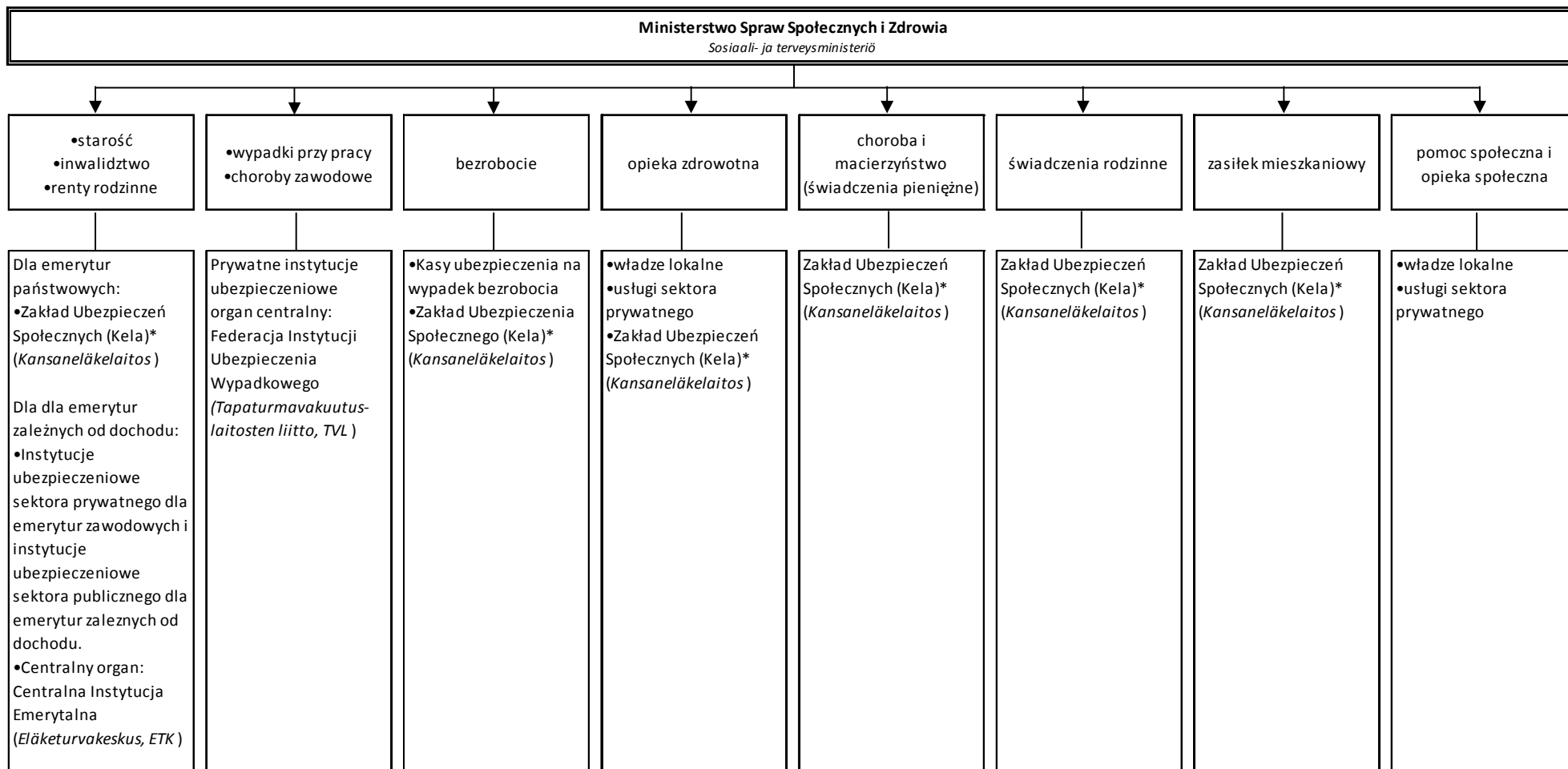
Osoby bezrobotne w wieku od 17 do 64 lat, zamieszkujące w Finlandii, nieuprawnione do świadczenia z tytułu bezrobocia lub te, które wyczerpały okres pobierania tego świadczenia, mogą ubiegać się o świadczenie wspierające utrzymanie się na rynku pracy. Osoby w wieku od 17 do 24 lat są uprawnione do tego świadczenia, jeżeli uczestniczą w inicjatywach zwiększających ich szanse zatrudnienia (staż, nauka zawodu, szkolenia rynku pracy lub rehabilitacja zawodowa).

Od 1999 r. istnieje w Finlandii Fundusz Ubezpieczenia od Bezrobocia (*Työttömyysvakuutusrahasto, TVR*), który jest niezależną instytucją, zarządzaną przez uczestników rynku pracy i nadzorowaną przez Ministerstwo Spraw Społecznych i Zdrowia oraz Komisję Nadzoru Finansowego. Głównym zadaniem TVR jest finansowanie świadczeń dla bezrobotnych. Na początku 2013 r. z instytucji ubezpieczeń wypadkowych przeniesione zostało do Funduszu podejmowanie decyzji w sprawach składek na ubezpieczenie od bezrobocia oraz ich pobór. W kompetencjach TVR jest również kierowanie, rozwijanie i monitorowanie wdrożenia procedur poboru składek na ubezpieczenie od bezrobocia, w tym także ustalenie wysokości i pobór składki należnej od pracodawców. Działalność Funduszu finansowana jest z zysków inwestycyjnych oraz ze składek na ubezpieczenie od bezrobocia pobieranych od pracodawców i pracowników.

Karolina Szyszko-Głowacka

Departament Współpracy Międzynarodowej

Schemat organizacyjny systemu zabezpieczenia społecznego Finlandii



* niezależna instytucja, pod kontrolą parlamentu, odpowiedzialna za podstawowe świadczenia