

ZUS DLA BIZNESU

Magazyn informacyjny Zakładu Ubezpieczeń Społecznych

AKTUALNOŚCI

Staż pracy – nowe przepisy od 2026 r.

Od 1 stycznia 2026 r. osoby zatrudnione mogą doliczyć do stażu pracy okresy inne niż zatrudnienie na podstawie umowy o pracę.

Nowe przepisy dotyczą:

- od 1 stycznia 2026 r. – pracodawców w sektorze finansów publicznych,
- od 1 maja 2026 r. – pozostałych pracodawców.

Jakie okresy można doliczyć do stażu pracy

Kodeks pracy wskazuje okresy, które można zaliczyć do stażu pracy. Osoby, które chcą doliczyć te okresy do swojego stażu pracy, muszą uzyskać z Zakładu Ubezpieczeń Społecznych zaświadczenie o tym, w jakich okresach:

- miały opłacane składki emerytalne i rentowe lub wypadkowe przez osobę prowadzącą pozarolniczą działalność lub osobę, która współpracuje z osobą prowadzącą tę działalność;
- były objęte ubezpieczeniem emerytalnym i rentowym:
 - z tytułu zawartej umowy zlecenia lub innej umowy o świadczenie usług, do której zgodnie z przepisami Kodeksu cywilnego stosuje się przepisy dotyczące zlecenia,
 - z tytułu pracy na podstawie umowy agencyjnej,
 - z tytułu współpracy z osobą wykonującą umowę zlecenia, inną umowę o świadczenie usług lub umowę agencyjną,
 - jako członkowie rolniczej spółdzielni produkcyjnej,
 - jako byli członkowie spółdzielni kółek rolniczych;
- były zgłoszone do ubezpieczenia zdrowotnego jako osoby, które prowadziły działalność gospodarczą i nie były objęte ubezpieczeniem emerytalnym i rentowymi przez pierwszych 6 miesięcy, ponieważ korzystały z tzw. „ulgi na start”;

- miały opłacane składki na ubezpieczenia emerytalne i rentowe lub wypadkowe przez osobę współpracującą z osobą, która prowadziła działalność gospodarczą i korzystała z ulgi na start (pkt 3);
- miały sfinansowane składki na ubezpieczenia emerytalne i rentowe z tytułu sprawowania osobistej opieki nad dzieckiem w okresie zawieszenia działalności gospodarczej;
- miały sfinansowane składki na ubezpieczenia emerytalne i rentowe z tytułu sprawowania osobistej opieki nad dzieckiem przez osobę współpracującą.

Jak możesz złożyć wniosek o wydanie zaświadczenia

Tylko elektronicznie możesz złożyć „Wniosek o wydanie zaświadczenia o ubezpieczeniu dla celów doliczenia okresów do stażu pracy” (USP) na [eZUS](#). Zaświadczenie, decyzję oraz inne pisma w tej sprawie również otrzymasz w formie elektronicznej na swoje konto na [eZUS](#).



Zdjęcie: © Depositphotos.com

AKTUALNOŚCI

Marynarze jako płatnicy składek – zmiany od 1 stycznia 2026 r.

Od 1 stycznia 2026 r. obowiązują nowe przepisy [1], na podstawie których marynarze mogą uzyskać status płatnika składek i samodzielnie opłacać składki do ZUS, niezależnie od tego, pod banderą jakiego państwa pracują. Wynika to z nowelizacji ustawy o systemie ubezpieczeń społecznych i wiąże się z utworzeniem nowego tytułu ubezpieczenia – 24 00 XX.

Zmiany dotyczą tych marynarzy, którzy mieszkają w Polsce i wykonują pracę na podstawie marynarskiej umowy o pracę [2] lub innej umowy, na podstawie której pracują na morzu na statku o pojemności brutto (GT) 100 jednostek i wyższej, oraz o przynależności polskiej lub innej. Rozwiązanie to ma uporządkować dotychczasowe zasady oraz ułatwić marynarzom dostęp do świadczeń emerytalno-rentowych i zdrowotnych.

Marynarze albo byli marynarze mieszkający na terytorium Rzeczypospolitej Polskiej będą mogli złożyć wniosek do Zakładu i opłacić składki na ubezpieczenia emerytalne i rentowe za wybrane miesiące między 1 stycznia 2021 r. a 31 grudnia 2025 r., w których nie byli objęci ubezpieczeniami emerytalnymi i rentowymi.

→ ciąg dalszy na s. 2

→ [ciąg dalszy ze s. 1](#)

Marynarz jako płatnik składek

Jeżeli jesteś zatrudniony pod polską banderą, możesz wybrać, czy chcesz pozostać w systemie ubezpieczeń jako pracownik etatowy, czy jako płatnik składek, który prowadzi własną działalność gospodarczą. Jeżeli pracujesz na morzu jako marynarz i chcesz być objęty polskimi ubezpieczeniami społecznymi oraz ubezpieczeniem zdrowotnym, od nowego roku możesz zgłosić do ZUS siebie jako płatnika składek.

Jeżeli chcesz być płatnikiem składek:

- zdobądź zaświadczenie, że pracujesz na morzu, które wydaje – w zależności od formy zatrudnienia – dyrektor urzędu morskigo albo agencja zatrudnienia;
- zgłoś się do ZUS w ciągu miesiąca od dnia, w którym uzyskasz zaświadczenie;
- złóż w ZUS dokument [ZUS ZUA](#) z kodem tytułu ubezpieczenia 24 00 XX wraz z kopią zaświadczenia o statusie marynarza – zaświadczenie to będziesz mógł przekazać elektronicznie, listownie lub osobiście.

Gdy zgłosisz się w ZUS jako płatnik składek, to będziesz samodzielnie opłacać składki na:

- ubezpieczenia społeczne: emerytalne, rentowe, chorobowe i wypadkowe;
- Fundusz Pracy i Fundusz Solidarnościowy;
- ubezpieczenie zdrowotne.

Możesz zawiesić opłacanie składek

Możesz zawiesić status marynarza na okres od 1 do 3 miesięcy w każdym roku kalendarzowym po zakończeniu pracy na morzu.

W czasie zawieszenia statusu marynarza jako płatnik:

- będziesz zwolniony z obowiązku opłacania składek na ubezpieczenia społeczne oraz ubezpieczenie zdrowotne;
- nie będziesz objęty ochroną ubezpieczeniową związaną ze świadczeniami pieniężnymi z tytułu choroby, macierzyństwa, wypadków przy pracy czy długotrwałej niezdolności do pracy.

Ważne!

Okres, w którym zawieszisz swój status marynarza, nie będzie się wliczył do świadczenia emerytalnego lub rentowego.

Jeżeli chcesz zawiesić lub wznowić status marynarza jako płatnik, musisz to zgłosić w ZUS w ciągu 7 dni od zakończenia lub wznowienia pracy na morzu:

- wyrejestrować się z ubezpieczeń jako:
 - płatnik składek – na formularzu [ZUS ZWPA](#) z kodem przyczyny wyrejestrowania płatnika: 218 – zawieszenie statusu marynarza,
 - ubezpieczony na formularzu [ZUS ZWUA](#), z kodem przyczyny wyrejestrowania ubezpieczonego: 750 – zawieszenie statusu marynarza,
- wznowić status marynarza na formularzu [ZUS ZUA](#).

Obowiązki rozliczeniowe marynarza

Okres rozliczeniowy dla Ciebie jako płatnika składek wynosi 12 miesięcy. Czas ten liczony jest od dnia, w którym uzyskasz status marynarza (z wyłączeniem okresu, gdy zawieszisz działalność na od 1 do 3 miesięcy w danym roku kalendarzowym).

Składki musisz opłacać do 20. dnia miesiąca za miesiąc poprzedni (czyli składki za styczeń 2026 r. będziesz opłacać i rozliczać do 20 lutego 2026 r.).

Podstawą wymiaru składek będzie kwota nie niższa niż wysokość minimalnego wynagrodzenia w danym roku (w 2026 r. będzie to 4806 zł). Jeśli przekażesz nam pierwszą deklarację rozliczeniową [ZUS DRA](#) z zadeklarowaną kwotą podstawy wymiaru składek,

Wysokość minimalnego wynagrodzenia w latach 2021–2025

Rok	Kwota
2021	2800 zł
2022	3010 zł
2023 – od 1.01.2023 r. do 30.06.2023 r.	3490 zł
2023 – od 1.07.2023 r. do 31.12.2023 r.	3600 zł
2024 – od 1.01.2024 r. do 30.06.2024 r.	4242 zł
2024 – od 1.07.2024 r. do 31.12.2024 r.	4300 zł
2025	4666 zł

Tabela przedstawia minimalne wynagrodzenie w latach 2021–2025

nie niższą niż minimalne wynagrodzenie, kolejne dokumenty utworzymy za Ciebie. Jeśli nie przekażesz nam tej deklaracji, nie utworzymy kolejnych dokumentów za Ciebie i otrzymasz od nas informację, że musisz sam złożyć te dokumenty.

Składki na ubezpieczenia emerytalne i rentowe za okresy od 1 stycznia 2021 r. do 31 grudnia 2025 r.

Jeśli będziesz chciał opłacić składki na ubezpieczenia emerytalne i rentowe za okresy od 1 stycznia 2021 r. do 31 grudnia 2025 r., to:

- nie możesz być objęty tymi ubezpieczeniami w okresie, jaki wskazałeś we wniosku RMS;
- musisz mieć status marynarza przez co najmniej 3 miesiące w każdym roku, o który zawierasz, potwierdzony zaświadczeniem wydanym przez dyrektora urzędu morskigo (jest ono ważne wyłącznie przez miesiąc od dnia wydania);
- musisz złożyć w ZUS wniosek RMS wraz z kopią zaświadczenia o statusie marynarza.

[Wniosek RMS](#) możesz złożyć **do 31 grudnia 2027 r.** Będzie mógł to zrobić w Twoim imieniu również pełnomocnik, którego do tego upoważnisz.

[Wniosek RMS](#) możesz złożyć:

- w formie papierowej – w każdej placówce ZUS lub
- elektronicznie – jako załącznik do pisma ogólnego (POG) na swoim koncie eZUS.

Podstawa wymiaru składek na ubezpieczenia emerytalne i rentowe, jaką wskażesz we wniosku [RMS](#), nie może być niższa niż wysokość minimalnego wynagrodzenia, które obowiązuje w danym okresie.

Jeśli rozpatrzemy Twój wniosek pozytywnie, uzyskasz zgodę na opłacenie składek za wskazane przez Ciebie okresy od 1 stycznia 2021 r. do 31 grudnia 2025 r.

Wtedy będziesz musiał rozliczyć i opłacić składki w terminie opłacania składek za miesiąc, w którym złożyłeś [wniosek RMS](#). Dokładny termin na opłacenie składek wskażemy Ci w odpowiedzi na Twój wniosek.

Naszą odpowiedź otrzymasz w sposób, który wybierzesz we [wniosku RMS](#):

- elektronicznie na Twoim koncie płatnika eZUS lub
- pocztą na wskazany przez Ciebie adres do korespondencji.

Podstawa prawna

[1] Ustawa z 25 lipca 2025 r. o zmianie ustawy o systemie ubezpieczeń społecznych oraz niektórych innych ustaw (Dz.U. z 2025 r. poz. 1083).

[2] Art. 2 pkt 2 ustawy z dnia 5 sierpnia 2025 r. o pracy na morzu (Dz.U. z 2023 r. poz. 2257 z późn. zm.).

Mały ZUS plus – nowe zasady od 2026 r.

Od 1 stycznia 2026 r. osoby, które prowadzą pozarolniczą działalność gospodarczą, będą mogły skorzystać z ulgi – mały ZUS plus według nowych zasad, które określają, w jaki sposób należy liczyć okresy ulgi.

36 miesięcy korzystania z ulgi mały ZUS plus

Jeżeli prowadzisz pozarolniczą działalność gospodarczą i spełnisz warunki, aby skorzystać z ulgi mały ZUS plus, to możesz począwszy od stycznia 2026 r. w każdym okresie 60 miesięcy kalendarzowych prowadzenia pozarolniczej działalności gospodarczej płacić mniejsze składki przez 36 miesięcy kalendarzowych.

Do okresów 36 miesięcy kalendarzowych ulgi i 60 miesięcy kalendarzowych prowadzenia pozarolniczej działalności gospodarczej wlicza się jako pełny miesiąc każdy miesiąc kalendarzowy, w którym odpowiednio korzystałeś z ulgi lub prowadziłeś pozarolniczą działalność gospodarczą przez co najmniej jeden dzień.

Od stycznia 2026 r. możesz skorzystać z 36 miesięcy ulgi mały ZUS plus na nowych zasadach (tych, które obowiązują od 2026 r.) niezależnie od tego, czy wykorzystałeś ją przed 2026 rokiem, czy obecnie z niej korzystasz, czy też nigdy z niej nie korzystałeś.

Pozostałe warunki, na podstawie których przedsiębiorcy mają prawo do ulgi mały ZUS plus, się nie zmieniły.

Przykład 1

Pan Jan skorzystał do grudnia 2025 r. z 30 miesięcy ulgi mały ZUS plus. W 2026 r. prowadzi działalność bez przerwy i nadal może korzystać z tej ulgi. Od stycznia 2026 r. ma prawo do maksymalnie 36 miesięcy ulgi w okresie najbliższych 60 miesięcy kalendarzowych. W kolejnych okresach 60-miesięcznych prowadzenia działalności gospodarczej również będzie miał prawo do 36 miesięcy ulgi, o ile spełni ustawowe warunki.

Jeśli nie wykorzystasz pełnego limitu 36 miesięcy ulgi mały ZUS plus do grudnia 2025 r. i korzystasz z ulgi do końca grudnia 2025 r. oraz masz prawo korzystać z niej od stycznia 2026 r., nie będziesz musiał wyrejestrowywać się z ubezpieczeń z kodem tytułu ubezpieczenia 05 90 XX albo 05 92 XX i ponownie zgłaszać do ubezpieczeń z tym kodem w 2026 r. W 2026 r. powinieneś złożyć tylko dokumenty rozliczeniowe z kodem tytułu ubezpieczenia 05 90 XX albo 05 92 XX oraz dokument ZUS DRA cz. II albo ZUS RCA cz. II.

Pierwszy okres 60-miesięcznego prowadzenia działalności gospodarczej zacznie się od tego miesiąca, w którym po grudniu 2025 r. rozpoczniesz działalność gospodarczą z tą ulgą. Kolejne okresy 60 miesięcy, w czasie których będziesz mógł korzystać z 36-miesięcznej ulgi, zaczną się od pierwszego miesiąca, w którym rozpocznieś lub będziesz kontynuować działalność po upływie poprzedniego okresu 60-miesięcznego.

Przykład 2

Pan Jan w 2026 r. jest objęty ubezpieczeniami społecznymi i ubezpieczeniem zdrowotnym z tytułu prowadzonej działalności gospodarczej i nie korzysta z ulgi mały ZUS plus. Będzie spełniał warunki, aby z niej skorzystać od stycznia 2027 r. Dlatego od 1 stycznia 2027 r. zgłasza się do ubezpieczeń z kodem 05 90 XX. Styczeń 2027 r. jest zatem pierwszym miesiącem pierwszego 60-miesięcznego okresu, w którym może skorzystać z ulgi, i pierwszym miesiącem z 36-miesięcznego limitu na tę ulgę.

Jeżeli nie wykorzystasz wszystkich 36 miesięcy ulgi w okresie 60 miesięcy prowadzonej działalności gospodarczej, to pozostałych miesięcy nie możesz wykorzystać w kolejnym 60-miesięcznym okresie. Limit ulgi mały ZUS plus przysługuje przez maksymalnie 36 miesięcy w 60-miesięcznych okresach.

Przykład 3

Pan Jan w pierwszym okresie 60-miesięcznego prowadzenia działalności gospodarczej tylko przez 24 miesiące korzystał z ulgi mały ZUS plus. W kolejnym okresie 60 miesięcy prowadzonej działalności gospodarczej ma prawo maksymalnie do 36 miesięcy ulgi.

Jeżeli wykorzystasz 36 miesięcy ulgi mały ZUS plus przed upływem 60 miesięcy prowadzenia działalności gospodarczej, to do końca 60-miesięcznego okresu nie będziesz miał prawa do ulgi. Będziesz mógł nabyć do niej prawo dopiero w kolejnym okresie 60 miesięcy.

Dodatkowe 12 miesięcy korzystania z ulgi mały ZUS plus od 2026 r.

Jeśli w 2023 r. prowadziłeś działalność gospodarczą oraz korzystałeś z ulgi mały ZUS plus i w konsekwencji masz prawo do dodatkowych 12 miesięcy ulgi, a do końca 2025 r. nie korzystałeś z tego prawa albo wykorzystałeś mniej niż 12 dodatkowych miesięcy, to możesz wykorzystać te miesiące po 2025 r.

Przy czym, podczas ustalania liczby dodatkowych miesięcy ulgi powinieneś uwzględnić również miesiące wykorzystane przed 2026 r.

Ważne! Rezygnacja z ulgi

Jeżeli prowadzisz pozarolniczą działalność gospodarczą i korzystasz z ulgi mały ZUS plus, możesz w każdej chwili z niej zrezygnować. Możesz więc także, mimo spełniania warunków, w ogóle z niej nie skorzystać. Swoją decyzję na temat ulgi przekazujesz do Zakładu Ubezpieczeń Społecznych w ustawowym terminie na formularzu ZUS ZUA albo ZUS ZZA z kodem tytułu ubezpieczenia, który rozpoczyna się cyframi 05 90 albo 05 92. Obowiązującym Cię terminem na przekazanie dokumentów zgłoszeniowych jest okres do 31 stycznia danego roku bądź okres 7 dni od momentu rozpoczęcia lub wznowienia działalności po 24 stycznia albo w innym miesiącu. Jeżeli nie przekażesz takiego zgłoszenia we wskazanym okresie albo przekażesz je z innym kodem tytułu ubezpieczenia właściwym dla osób prowadzących działalność gospodarczą, Zakład uzna, że zrezygnowałeś z ulgi mały ZUS plus.

Przykład 4

Pan Jan spełniał warunki do skorzystania z dodatkowych 12 miesięcy ulgi mały ZUS plus. Do końca 2025 r. wykorzystał z tego limitu 7 miesięcy. Pozostałe 5 miesięcy (w całości albo w częściach) będzie mógł wykorzystać najwcześniej w 2029 r., tj. po upływie 36 miesięcy korzystania z ulgi.

Przykład 5

Pan Jan 3 lutego 2026 r. przekazuje zgłoszenie do ubezpieczeń z kodem 05 90 00 na formularzu ZUS ZUA z datą powstania obowiązku ubezpieczeń 1 lutego 2026 r.

To zgłoszenie wpłynęło do ZUS w terminie i pan Jan ma prawo do ulgi od 1 lutego 2026 r. Następnie pan Jan wyrejestrowuje się z ubezpieczeń z dniem 1 marca 2026 r., a 10 marca 2026 r. składa ponowne zgłoszenie do ubezpieczeń z kodem 05 90 00 i z datą powstania obowiązku ubezpieczeń od 1 stycznia 2026 r. Pan Jan przekazał dokument po terminie, dlatego od stycznia 2026 r. do końca roku kalendarzowego nie ma prawa do ulgi mały ZUS plus (także w lutym 2026 r.).

Przykład 6

Pan Jan 3 lutego 2026 r. przekazuje zgłoszenie do ubezpieczeń z kodem 05 90 00 z datą powstania obowiązku ubezpieczeń 1 lutego 2026 r. Pan Jan przekazał zgłoszenie do ubezpieczeń w wymaganym terminie i ma prawo do ulgi od 1 lutego 2026 r. Pan Jan od 1 marca 2026 r. zawieszona działalność gospodarczą, a następnie ją wznowia od 1 czerwca 2026 r. (zgłoszenie przekazuje 15 czerwca 2026 r.). Ponieważ pan Jan robi to w tym samym roku kalendarzowym, co zgłoszenie, tj. od 1 lutego, pan Jan ma prawo do ulgi także po wznowieniu działalności, o ile nie wykorzystał jeszcze limitu 36 miesięcy.

Podstawa prawna

Art. 18c ustawy z dnia 13 października 1998 r. o systemie ubezpieczeń społecznych (Dz.U. z 2025 r. poz. 350, z późn. zm.)

Kolejny rok wakacji składkowych

W 2026 roku przedsiębiorcy w dalszym ciągu mogą składać wnioski o wakacje składkowe, czyli zwolnienie z opłacenia składek na ubezpieczenia społeczne za wybrany miesiąc. Dotyczy to osób, które prowadzą jednoosobową działalność gospodarczą albo zatrudniają do 9 osób.

Od listopada 2024 r., jeśli jesteś przedsiębiorcą wpisanym do rejestru Centralnej Ewidencji i Informacji o Działalności Gospodarczej (CEIDG) lub komornikiem sądowym, możesz złożyć wniosek o zwolnienie z opłacania składek na własne ubezpieczenia społeczne. Jeśli spełnisz wszystkie warunki, by uzyskać ulgę, możesz nie płacić składek w jednym wybranym przez siebie miesiącu, w każdym roku kalendarzowym. Miesiąc wybierasz samodzielnie. Istotne jest, że wniosek składasz miesiąc wcześniej niż ten, za który chcesz uzyskać zwolnienie z opłacenia składek.

Na czym polegają wakacje składkowe

Możesz skorzystać ze zwolnienia z opłacenia składek za jeden miesiąc w roku. Dotyczy to składek na:

- Twoje obowiązkowe ubezpieczenia społeczne: emerytalne, rentowe i wypadkowe;
- Twoje dobrowolne ubezpieczenie chorobowe;
- Fundusz Pracy i Fundusz Solidarnościowy – jeśli je opłacasz.

Wakacje składkowe nie obejmują Twoich składek na ubezpieczenie zdrowotne ani składek, które masz obowiązek opłacać za swoich pracowników.

Składki, z których uzyskasz zwolnienie, sfinansuje budżet państwa. Oznacza to, że:

- wliczają się one do Twojej przyszłej emerytury lub renty,
- będziesz mieć uprawnienia do świadczeń z ubezpieczeń społecznych;
- w miesiącu, za który uzyskasz zwolnienie, możesz normalnie prowadzić działalność gospodarczą, nie musisz jej zawieszać.

Jak złożyć wniosek

Aby skorzystać z wakacji składkowych, złóż **wniosek RWS (wniosek o zwolnienie z obowiązku opłacenia składek za wskazany miesiąc)**. Wniosek możesz złożyć wyłącznie z profilu płatnika na portalu eZUS.

Wnioski o wakacje składkowe rozpatrujemy zgodnie z przepisami Kodeksu postępowania administracyjnego. Wszelkie informacje w tej sprawie znajdziesz na swoim koncie płatnika na portalu eZUS. Dodatkowo informację o tym, że pojawiła się nowa wiadomość na ten temat, wyślemy na adres e-mail lub numer telefonu, który podasz na swoim koncie w eZUS.

Jeśli otrzymasz częściową ulgę lub jej nie otrzymasz, wydamy w tej sprawie decyzję i przekażemy ją na Twoje konto płatnika w portalu eZUS. Od decyzji możesz się odwołać do sądu za pośrednictwem ZUS.

Bez zmian w 2026 roku

W 2026 roku w dalszym ciągu możesz składać wnioski, aby skorzystać z wakacji składkowych. Warunki przyznania ulgi

nie zmieniły się. Musisz tylko pamiętać, że wnioski złożone w grudniu 2026 r. będą dotyczyć zwolnienia za styczeń w kolejnym roku (2027).

Ważne!

Zwolnienie z opłacenia składek jest pomocą de minimis. Dlatego jeśli chcesz skorzystać z wakacji składkowych, musisz mieć niewykorzystany limit pomocy **de minimis** co najmniej w wysokości sumy obowiązujących Cię w danym miesiącu kalendarzowym składek na ubezpieczenia społeczne, z których chcesz dostać zwolnienie. Kwota pomocy publicznej otrzymanej w okresie 3 minionych lat nie może przekroczyć 300 tys. euro.

Wakacje składkowe w 2025 roku

Od 2024 r., czyli od początku wprowadzenia wakacji składkowych, z ulgi skorzystało ponad 2,7 mln przedsiębiorców, którzy na swój wniosek zostali zwolnieni z obowiązku opłacania składek za wskazany miesiąc. Za grudzień 2024 r. z wakacji składkowych skorzystało blisko 1,3 mln przedsiębiorców, a za okres od stycznia do listopada 2025 roku – ponad 1,4 mln.

Łączna kwota zwolnienia ze składek przekroczyła już 3,7 mld zł, a w tym ponad 1,9 mld zł za okres od stycznia do grudnia 2025 roku.

Sprawdź, jeżeli nie wiesz, co zrobić

Szczegółowe informacje na temat wakacji składkowych, dokumentów, które musisz złożyć, instrukcje wypełniania wniosku oraz filmy instruktażowe znajdziesz na stronie internetowej ZUS, w zakładce Baza wiedzy – Bieżące wyjaśnienia komórek merytorycznych. Możesz również skorzystać z naszej pomocy:

- podczas [e-wizyty](#),
- w Centrum Kontaktu Klientów ZUS (22) 560 16 00 oraz
- w [placówkach ZUS](#).



Rezerwuj wizyty w Zakładzie Ubezpieczeń Społecznych i wygodnie załatwiasz swoje sprawy

Chcesz sprawnie załatwiać swoje sprawy w ZUS? Możesz wcześniej zarezerwować wizytę i spotkać się z naszym pracownikiem w dogodnym dla siebie terminie. Od stycznia 2026 r. udostępniamy tę usługę w kolejnych placówkach.

Rezerwacja wizyt w ZUS to rozwiązanie dostępne od ponad 10 lat. Cieszy się ono dużą popularnością, a liczba klientów, którzy z wyprzedzeniem umawiają się na wizyty, stale rośnie. W ten sposób możesz skorzystać z pomocy naszych specjalistów bez czekania w kolejce.

Jakie są zalety rezerwacji wizyt w ZUS

Gdy zarezerwujesz wizytę w ZUS, oszczędzisz czas i masz gwarancję sprawnego załatwienia spraw, ponieważ:

- sam wybierasz dogodny dla siebie termin wizyty,
- z wyprzedzeniem dowiesz się, jak długo może potrwać spotkanie,
- otrzymasz potwierdzenie o terminie i miejscu wizyty.

Aby jak najlepiej zorganizować obsługę klientów w ramach wizyt zarezerwowanych we wszystkich placówkach Zakładu, w kilku jednostkach w Polsce przeprowadziliśmy pilotaż tego rozwiązania. Klienci ocenili je pozytywnie, podkreślając, że to wygodna forma kontaktu z nami. W oddziałach, w których był pilotaż, tj. w Poznaniu i Wałbrzychu, już ponad 90 procent klientów umawia wizyty w ZUS.

Jak się umówić na wizytę w ZUS

Wizytę stacjonarną w ZUS możesz zarezerwować:

- przez swój profil na portalu usług elektronicznych eZUS,
- telefonicznie w najbliższym oddziale ZUS (numery są podane na stronie internetowej www.zus.pl),
- podczas wizyty w placówce ZUS – np. na stanowisku Informacji ogólnej, Dziennika podawczego lub na stanowisku komputerowym dla klientów.

Oprócz tego możesz również umówić się na e-wizytę w ZUS, czyli konsultację przez internet z naszym pracownikiem. Możesz to zrobić:

- na stronie internetowej ZUS,
- w aplikacji mZUS,
- w aplikacji mObywatel.

Czy można przyjść do ZUS bez rezerwacji wizyty

Rezerwacja wizyt w ZUS nie ogranicza innych form kontaktu z nami. Jeśli nie umówisz się na spotkanie w naszej placówce, zawsze uzyskasz pomoc, ale będziesz musiał poczekać na obsługę lub wybrać wizytę w innym terminie.

Wizyta w ZUS?
Zarezerwuj termin

- ✓ wybierz datę i godzinę
- ✓ załatw sprawę bez czekania

ZUS ZAKŁAD UBEZPIECZEŃ SPOŁECZNYCH

Konto płatnika w nowej wersji – eZUS

Od roku popularny e-urząd ZUS przechodzi lifting. Krok po kroku Platforma Usług Elektronicznych (PUE) zmienia się w eZUS. Już niedługo będą kolejne zmiany. Tym razem z nową odsłoną portalu będą mogli korzystać płatnicy składek, czyli przedsiębiorcy. Nowy interfejs będzie przejrzysty i przyjazny użytkownikowi.

W eZUS przedsiębiorcy będą mieli szybki dostęp do wiadomości z ZUS-u, np. najważniejszych informacji o saldzie rozliczeń z ZUS czy o zwolnieniach lekarskich swoich pracowników. Z okna startowego będą mogli przejść do swoich spraw w ZUS albo do katalogu naszych usług. Nowy widok zastąpi kilka dotychczasowych oddzielnych zakładek. Będzie można go też spersonalizować i ułożyć według własnego uznania.

Intuicyjna obsługa eZUS

Korespondencja z ZUS oraz składanie wniosków będzie bardziej intuicyjne.

Po pierwsze, nowe kategorie usług ułatwią wybór wniosku, który przedsiębiorca zechce wystąpić do ZUS. Najczęściej wybierane przez

przedsiębiorcę wnioski pojawią się na ekranie startowym jako podpowiedź w sekcji „Wybrane dla Ciebie”.

Po drugie, przedsiębiorcy będą korzystać z kreatorów – w kilku krokach wpiszą wymagane dane i otrzymają gotowe wnioski, które tylko podpiszą i wyślą.

Po trzecie, w nowym widoku „Sprawy płatnika” przedsiębiorcy znajdą wszystkie wysłane wnioski, uzyskane odpowiedzi i pozostałą korespondencję. Użytkownicy będą mieli wgląd, na jakim etapie jest dana sprawa.

➔ ciąg dalszy na s. 6

→ ciąg dalszy ze s. 5

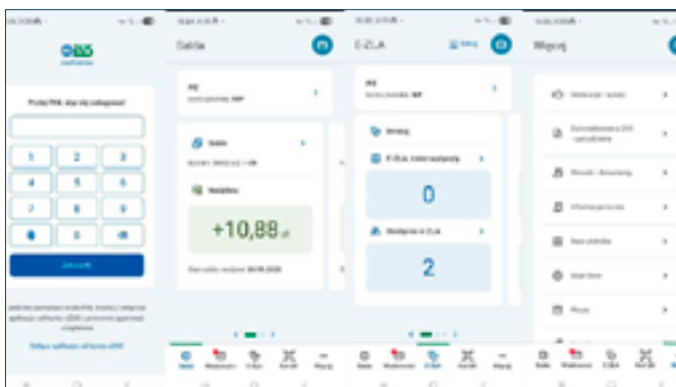


Strona główna portalu eZUS

Łatwiejsza będzie też wymiana korespondencji w tej samej sprawie, ponieważ będzie połączona w jeden wątek – podobnie jak w programach do obsługi e-maili. Dodatkowo dotychczasowa skrzynka odbiorcza będzie składała się z trzech sekcji:

- powiadomienia,
- korespondencja z ZUS,
- komunikaty.

Ten nowy interfejs powstał w odpowiedzi na uwagi użytkowników i we współpracy z nimi. Uwzględniliśmy potrzeby różnych osób, które na co dzień korzystają z naszego portalu – przedstawiciele małych, średnich i dużych płatników składek. To narzędzie musi również spełniać standardy dostępności cyfrowej dla osób ze szczególnymi potrzebami.



Widok konta płatnika składek w aplikacji mZUS

Planujemy wdrożyć portal eZUS w części dla płatników składek na początku 2026 r. Zanim jednak trafi do wszystkich użytkowników, przedsiębiorcy, księgowi i przedstawiciele biur rachunkowych zgodzili się uczestniczyć w testach i ewentualnym udoskonalaniu jego funkcji.

mZUS dla Płatnika – kolejna aplikacja mobilna ZUS

Zmiany w portalu eZUS wprowadzimy również w aplikacji mobilnej dla płatników. Będzie to dodatkowe narzędzie, które ułatwi przedsiębiorcom dostęp do ich danych oraz spraw w ZUS.

Aplikację mobilną dla płatników składek udostępniemy na początku 2026 r. Przedsiębiorcy będą mogli w niej:

- przeglądać informacje o saldach,
- przeglądać informacje o zwolnieniach lekarskich,
- wysyłać dokumenty do ZUS (RWN, RD-3, wniosek o zaświadczenie A1, zgłoszenie umowy o dzieło),
- samodzielnie wygenerować zaświadczenie,
- skontaktować się z CKK jako klient uwierzytelniony (będzie to połączenie priorytetowe z możliwością pełnego dostępu do indywidualnych informacji),
- umówić się na e-wizytę lub wizytę w placówce ZUS.

W kolejnym etapie wdrażania zmian płatnicy będą też mogli płacić należności za pomocą aplikacji mZUS.

Przeprowadziliśmy już badania z użytkownikami aplikacji mZUS dla Płatnika, podczas których sprawdzaliśmy, czy jej funkcje oraz warstwa wizualna są dobrze zaprojektowane. Przedstawiciele biur rachunkowych przyznali, że nowa aplikacja ułatwi im rozliczanie klientów.

Wszystkie informacje na temat portalu eZUS oraz aplikacji mobilnej mZUS dla płatników składek będziemy publikować na naszej stronie internetowej www.zus.pl.



Widok strony głównej aplikacji mZUS

AKTUALNOŚCI

Wyższy zasiłek pogrzebowy i inne zmiany dotyczące tego zasiłku od 1 stycznia 2026 r.

Od 1 stycznia 2026 r. wzrosła kwota zasiłku pogrzebowego. Obecnie wynosi on 7000 zł, a dotychczas było to 4000 zł. Zasiłek pogrzebowy możesz otrzymać, jeśli pokryjesz koszty pogrzebu.

Członkom rodziny zmarłego przysługuje pełna kwota zasiłku pogrzebowego, czyli od 1 stycznia 2026 r. 7000 zł – niezależnie od poniesionych kosztów pogrzebu.

Osoba spoza rodziny otrzyma ten zasiłek w wysokości faktycznych wydatków, ale nie więcej niż limit, tj. 7000 zł. Jeśli koszty pogrzebu pokrywa kilka osób lub instytucji, zasiłek podzielimy proporcjonalnie do poniesionych kosztów pogrzebu.

Zasiłek pogrzebowy otrzymasz, jeśli pokryjesz koszty pogrzebu osoby ubezpieczonej w ZUS, emeryta, rencisty lub członka rodziny takiej osoby. Do członków rodziny zaliczają się m.in.:

- małżonek,
- rodzice,



- dzieci (własne, przysposobione, z rodziny zastępczej),
- rodzeństwo,
- dziadkowie,
- wnuki,
- osoby pod opieką prawną.

Zdjęcie: © Depositphotos.com

Zasiłek ten przysługuje też pracodawcy, domom pomocy społecznej, gminom, powiatom lub instytucjom religijnym, jeśli to one pokryły koszty pogrzebu.

Jakie wydatki zaliczamy do kosztów pogrzebu

Koszty pogrzebu to udokumentowane rachunkami wydatki, które poniosłeś od chwili śmierci osoby, po której przysługuje Ci zasiłek, do chwili zakończenia pochówku. Nie mogą to być koszty, których nie poniosłeś bezpośrednio na pochówek, np. koszt nagrobka czy koszt konsolacji.

Jak złożyć wniosek

Aby otrzymać zasiłek pogrzebowy, możesz złożyć wniosek na zmienionym od 1 stycznia 2026 r. formularzu Z-12:

- w placówkach ZUS,
- pocztą,
- za pośrednictwem zakładu pogrzebowego lub
- przez eZUS.

Do wniosku o zasiłek pogrzebowy dołącz (w zależności od sytuacji):

- rachunki poniesionych kosztów pogrzebu (np. dokumenty z kościoła, które potwierdzają koszt związany z ceremonią kościelną);
- kopie rachunków poniesionych kosztów pogrzebu potwierdzone za zgodność z oryginałem przez bank, który dysponuje oryginałami;
- w przypadku, gdy nie został sporządzony akt urodzenia dziecka:
 - kartę zgonu lub jej kopię albo
 - zaświadczenie o urodzeniu martwego dziecka (bez względu na czas trwania ciąży) wydane na podstawie dokumentacji medycznej przez lekarza z tytułem specjalisty położnictwa i ginekologii lub lekarza w trakcie odbywania specjalizacji w tej dziedzinie albo przez położną;
- dokument, który potwierdza umieszczenie dziecka w rodzinie zastępczej;
- akt zgonu albo akt urodzenia dziecka, które urodziło się martwe, jeżeli dokumenty te zostały sporządzone za granicą.

Jeżeli składasz wniosek przez eZUS, dołącz wymagane do wypłaty zasiłku pogrzebowego dokumenty (jeżeli dokument został

sporządzony w formie elektronicznej, przekaż go w takiej formie, w jakiej go otrzymałeś; jeżeli dokument został sporządzony w formie papierowej, przekaż jego elektroniczną kopię, np. skan).

Jeżeli składasz wniosek przez eZUS (nie korzystasz z nowego formularza), ponieważ pokryłeś koszty pogrzebu osoby, która do dnia śmierci pobierała świadczenie z innej instytucji niż ZUS, to podaj numer świadczenia oraz instytucję, która je wypłacała.

Osoba, która korzysta z pośrednictwa zakładu pogrzebowego, powinna otrzymać pisemne potwierdzenie z pieczęcią i podpisem osoby upoważnionej, że złożyła w tym zakładzie wniosek. Natomiast zakład pogrzebowy, który pośredniczy w złożeniu wniosku, powinien przekazać niezbędne dokumenty do ZUS w formie papierowej.

Kiedy złożyć wniosek

- do 12 miesięcy od dnia śmierci,
- do 12 miesięcy od dnia pogrzebu – jeśli na przykład był problem z odnalezieniem zwłok lub identyfikacją zmarłego.

Jeśli składasz wniosek później niż w ciągu 12 miesięcy od dnia śmierci, musisz wtedy dołączyć dokument, który potwierdzi powód opóźnienia. Może to być np.:

- zaświadczenie z policji lub prokuratury,
- odpis zupełny aktu zgonu,
- inny dokument urzędowy potwierdzający okoliczności lub przyczyny, które uniemożliwiły wcześniejsze złożenie wniosku.

Zasiłek dostaniesz w ciągu 14 dni od dnia wyjaśnienia ostatniej okoliczności niezbędnej do wypłaty (np. od złożenia wszystkich dokumentów).

Podstawa prawna

Ustawa z dnia 17 grudnia 1998 r. o emeryturach i rentach z Funduszu Ubezpieczeń Społecznych (Dz.U. z 2025 r. poz. 1749 z późn. zm.).

Rozporządzenie Ministra Pracy i Polityki Społecznej z dnia 11 października 2011 r. w sprawie postępowania o świadczenia emerytalno-rentowe (Dz.U. 2011 r. nr 237, poz. 1412 z późn. zm.).

SKŁADKI

Minimalna wysokość składek w 2026 r. na ubezpieczenia emerytalne, rentowe, wypadkowe (1,67%) * i chorobowe

1. przy podstawie 30% kwoty minimalnego wynagrodzenia (czyli 1441,80 zł)	456,18 zł
2. przy podstawie 60% prognozowanego przeciętnego wynagrodzenia miesięcznego (czyli 5652 zł)	1788,29 zł
Maksymalna roczna podstawa wymiaru składek na ubezpieczenia emerytalne i rentowe w 2026 r.	282 600 zł
Składka na Fundusz Pracy (FP) i Fundusz Solidarnościowy (FS) **	138,47 zł
Maksymalna miesięczna podstawa wymiaru składek na dobrowolne ubezpieczenie chorobowe w 2026 r.	23 550 zł

Miesięczna składka na ubezpieczenie zdrowotne dla osoby prowadzącej działalność gospodarczą

Minimalna wysokość składki w przypadku opodatkowania skalą podatkową i podatkiem liniowym	za styczeń 314,96 zł
	od lutego 432,54 zł
W przypadku opodatkowania ryczałtem kwota miesięcznej składki uzależniona jest od wysokości uzyskiwanych przychodów	498,35 zł (przychody do 60 tys. zł)
	830,58 zł (przychody powyżej 60 tys. zł, nie wyższe niż 300 tys. zł)
	1495,04 zł (przychody powyżej 300 tys. zł)
Stała miesięczna kwota składki na ubezpieczenie zdrowotne dla osoby prowadzącej działalność gospodarczą opodatkowanej kartą podatkową	432,54 zł

* Stopa procentowa składek na ubezpieczenie wypadkowe jest ustalana na rok składkowy (od 1 kwietnia danego roku do 31 marca następnego roku).

** Szczegółowe wyjaśnienia dot. obowiązku opłacania składek na Fundusz Pracy i Fundusz Solidarnościowy znajdziesz na stronie www.zus.pl.

Tabela z wykazem minimalnej wysokości składek w 2026 r. na ubezpieczenia emerytalne, rentowe, wypadkowe (1,67%) i chorobowe oraz wysokością miesięcznej składki na ubezpieczenie zdrowotne dla osób, które prowadzą działalność gospodarczą