

**ZAKŁAD UBEZPIECZEŃ SPOŁECZNYCH
DEPARTAMENT STATYSTYKI**

**INFORMACJA O ŚWIADCZENIACH PIENIĘŻNYCH
Z FUNDUSZU UBEZPIECZEŃ SPOŁECZNYCH
ORAZ O NIEKTÓRYCH ŚWIADCZENIACH
Z ZABEZPIECZENIA SPOŁECZNEGO**

III KWARTAŁ 2006 R.

SPIS TREŚCI

	Tabl.	Str.
UWAGI WSTĘPNE	X	6
TABLICE STATYSTYCZNE		
FUNDUSZ UBEZPIECZEŃ SPOŁECZNYCH		
I. DANE OGÓLNE		
Wydatki z Funduszu Ubezpieczeń Społecznych (koszty) w okresie I-IX 2006 r.	1	7
Wydatki na świadczenia pieniężne z Funduszu Ubezpieczeń Społecznych (koszty) według rodzajów funduszy w okresie I-IX 2006 r.	2	7
Wydatki na świadczenia pieniężne (koszty) według rodzajów świadczeń	3	8
Wydatki na świadczenia pieniężne z Funduszu Ubezpieczeń Społecznych (koszty) według rodzajów świadczeń w okresie I-IX 2006 r.	4	9
Wpływy składek i należności pochodnych na Fundusz Ubezpieczeń Społecznych w okresie I-IX 2006 r.	5	10
Pozaskładkowe dochody Funduszu Ubezpieczeń Społecznych okresie I-IX 2006 r.	6	10
Płatnicy składek – konta aktywne według stanu w czerwcu 2006 r.	7	11
II. ZASIŁKI		
Absencja chorobowa, zasiłki opiekuńcze, macierzyńskie, wyrównawcze i świadczenia rehabilitacyjne	1 (8)	13
III. POZOSTAŁE ŚWIADCZENIA		
Zasiłki pogrzebowe i jednorazowe odszkodowania powypadkowe	1 (9)	15
Świadczenia pozaubezpieczeniowe	2 (10)	16
IV. EMERYTURY I RENTY		
Emerytury i renty w okresie I-IX 2006 r.	1 (11)	17
Emerytury i renty w okresie VII-IX 2006 r.	2 (12)	18
Przeciętna miesięczna wysokość emerytury i renty w % przeciętnego wynagrodzenia	3 (13)	19
Przeciętna miesięczna wysokość emerytury i renty po potrąceniu zaliczki na podatek dochodowy oraz składki na ubezpieczenie zdrowotne	4 (14)	19

	Tabl.	Str.
Zmiany liczby emerytów i rencistów	5 (15)	20
Osoby pobierające obok świadczenia finansowanego z FUS emeryturę lub rentę rolniczą ..	6 (16)	20
Renty z tytułu wypadków przy pracy i chorób zawodowych w okresie I-IX 2006 r.	7 (17)	21
Przeciętna miesięczna liczba emerytów i rencistów według województw w okresie I-IX 2006 r.	8 (18)	22
Przeciętna miesięczna liczba emerytów i rencistów według województw w okresie VII-IX 2006 r.	9 (19)	23
Przeciętna miesięczna wysokość świadczenia ogółem według województw w okresie I-IX 2006 r.	10 (20)	24
Przeciętna miesięczna wysokość świadczenia ogółem według województw w okresie VII-IX 2006 r.	11 (21)	25
Kwota emerytur i rent ogółem według województw w okresie I-IX 2006 r.	12 (22)	26
Kwota emerytur i rent ogółem według województw w okresie VII-IX 2006 r.	13 (23)	27
Wydane decyzje o przyznaniu emerytur i rent według rodzajów świadczeń	14 (24)	28
Decyzje i umorzenia w sprawach wniosków pierwszorzadowych o emerytury i renty według rodzajów świadczeń w okresie I-IX 2006 r.	15 (25)	28
Decyzje przyznające wydane w sprawach wniosków pierwszorzadowych o emerytury i renty według województw w okresie I-IX 2006 r.	16 (26)	29
Decyzje przyznające wydane w sprawach wniosków pierwszorzadowych o emerytury i renty według województw w okresie VII-IX 2006 r.	17 (27)	30
V. ŚWIADCZENIA REALIZOWANE NA MOCY UMÓW MIĘDZYNARODOWYCH O ZABEZPIECZENIU SPOŁECZNYM		
Polskie świadczenia emerytalno – rentowe wypłacone z Funduszu Ubezpieczeń Społecznych przez Jednostki Realizujące Umowy Międzynarodowe w okresie I-IX 2006 r. .	1 (28)	31
Świadczenia emerytalno – rentowe przekazywane przez zagraniczne instytucje ubezpieczeniowe osobom uprawnionym do rent zagranicznych za pośrednictwem ZUS w okresie I-IX 2006 r.	2 (29)	31
Zasiłki pogrzebowe po emerytach, rencistach i członkach ich rodzin wypłacone z Funduszu Ubezpieczeń Społecznych przez Jednostki Realizujące Umowy Międzynarodowe w okresie I-IX 2006 r.	3 (30)	32
POZAROLNICZY SYSTEM UBEZPIECZEŃ SPOŁECZNYCH		
I. DANE OGÓLNE		
Wydatki na świadczenia pieniężne (koszty) według rodzajów świadczeń	1 (31)	33
II. ZASIŁKI I POZOSTAŁE ŚWIADCZENIA		
Zasiłki pogrzebowe i świadczenia pozaubezpieczeniowe	1 (32)	34

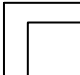
	Tabl.	Str.
III. EMERYTURY I RENTY		
Emerytury i renty w okresie I-IX 2006 r.	1 (33)	35
Emerytury i renty w okresie VII-IX 2006 r.	2 (34)	36
Przeciętna miesięczna wysokość emerytury i renty w % przeciętnego wynagrodzenia	3 (35)	37
Przeciętna miesięczna wysokość emerytury i renty po potrąceniu zaliczki na podatek dochodowy oraz składki na ubezpieczenie zdrowotne	4 (36)	37
Zmiany liczby emerytów i rencistów	5 (37)	38
Osoby pobierające obok świadczenia pracowniczego bądź kombatanckiego emeryturę lub rentę rolniczą	6 (38)	38
ŚWIADCZENIA BYŁYCH ŻOŁNIERZY ZAWODOWYCH I CZŁONKÓW ICH RODZIN		
Świadczenia pieniężne w okresie I-IX 2006 r.	1 (39)	39
Wojskowe emerytury i renty według rodzajów świadczeń w okresie I-IX 2006 r.	2 (40)	39
ŚWIADCZENIA BYŁYCH FUNKCJONARIUSZY POLICJI, AGENCJI BEZPIECZEŃSTWA WEWNĘTRZNEGO, AGENCJI WYWIADU, STRAŻY GRANICZNEJ, BIURA OCHRONY RZĄDU, PAŃSTWOWEJ STRAŻY POŻARNEJ I CZŁONKÓW ICH RODZIN		
Świadczenia pieniężne w okresie I-IX 2006 r.	1 (41)	40
Emerytury i renty resortowe według rodzajów świadczeń w okresie I-IX 2006 r.	2 (42)	40
ŚWIADCZENIA BYŁYCH FUNKCJONARIUSZY SŁUŻBY WIĘZIENNEJ I CZŁONKÓW ICH RODZIN		
Świadczenia pieniężne w okresie I-IX 2006 r.	1 (43)	41
Emerytury i renty resortowe według rodzajów świadczeń w okresie I-IX 2006 r.	2 (44)	41
ŚWIADCZENIA FINANSOWANE Z BUDŻETU PAŃSTWA		
Zasiłki rodzinne i pielęgnacyjne, renty socjalne, zasiłki i świadczenia przedemerytalne oraz zasiłki pogrzebowe po osobach pobierających zasiłki i świadczenia przedemerytalne	1 (45)	43
Przeciętna miesięczna liczba osób pobierających renty socjalne, zasiłki i świadczenia przedemerytalne według województw w okresie I-IX 2006 r.	2 (46)	44
Przeciętna miesięczna liczba osób pobierających renty socjalne, zasiłki i świadczenia przedemerytalne według województw w okresie VII-IX 2006 r.	3 (47)	45
DZIAŁALNOŚĆ LEKARZY ORZECZNIKÓW I KOMISJI LEKARSKICH ZAKŁADU		
Orzeczenia wydane przez lekarzy orzeczników i komisje lekarskie Zakładu w okresie I-IX 2006 r.	1 (48)	47
Orzeczenia wydane przez lekarzy orzeczników i komisje lekarskie Zakładu w okresie VII-IX 2006 r.	2 (49)	48

	Tabl.	Str.
Orzeczenia wydane przez lekarzy orzeczników w okresie VII-IX 2006 r.	3 (50)	49
Orzeczenia wydane przez komisje lekarskie Zakładu w okresie I-IX 2006 r.	4 (51)	50
Orzeczenia wydane przez lekarzy orzeczników i komisje lekarskie Zakładu według województw w okresie I-IX 2006 r.	5 (52)	50
Orzeczenia wydane przez komisje lekarskie Zakładu w okresie VII-IX 2006 r.	6 (53)	51
Orzeczenia wydane przez lekarzy orzeczników i komisje lekarskie Zakładu według województw w okresie VII-IX 2006 r.	7 (54)	51
REHABILITACJA LECZNICZA		
Sprawy zakończone rehabilitacją leczniczą według profili rehabilitacji w okresie I-IX 2006 r.	1 (55)	53
Realizacja spraw o rehabilitację leczniczą według okresu pobytu ubezpieczonego w ośrodku rehabilitacyjnym	2 (56)	53
SPIS WYKRESÓW		
Płatnicy składek – konta aktywne według stanu we wrześniu 2006 r.		12
Struktura wydatków na zasiłki z Funduszu Ubezpieczeń Społecznych w okresie I-IX 2006 r.		14
Przeciętna miesięczna liczba emerytów i rencistów pobierających świadczenia wypłacane przez MON, MSWiA oraz MS w okresie I-IX 2006 r.		42
Przeciętna miesięczna liczba osób pobierających renty socjalne, zasiłki i świadczenia przedemerytalne w okresie I-IX 2006 r.		46
Struktura orzeczeń pierwszorazowych wydanych przez lekarzy orzeczników i komisje lekarskie Zakładu dla celów rentowych w okresie I-IX 2006 r.		52
Struktura orzeczeń ponownych wydanych przez lekarzy orzeczników i komisje lekarskie Zakładu dla celów rentowych w okresie I-IX 2006 r.		52
Sprawy zakończone rehabilitacją leczniczą według profili rehabilitacji w okresie I-IX 2006 r.		54

UWAGI WSTĘPNE

1. Kwartalna informacja o świadczeniach pieniężnych z Funduszu Ubezpieczeń Społecznych oraz o niektórych świadczeniach z zabezpieczenia społecznego zawiera dane zagregowane według kryteriów merytorycznych.
2. Użyte w publikacji sformułowanie „system pozarolniczy” oznacza wszystkie funkcjonujące systemy ubezpieczenia i zaopatrzenia emerytalnego poza systemem ubezpieczenia społecznego rolników indywidualnych.
3. Dane kwotowe dotyczące świadczeń prezentowane są w ujęciu „brutto”, a więc przed potrąceniem zaliczki na podatek dochodowy.
4. Zgodnie z obowiązującym systemem rozliczeń z zakładami pracy, świadczenia wypłacane przez zakłady pracy ubezpieczonym w danym miesiącu, są rozliczane z Zakładem Ubezpieczeń Społecznych w miesiącu następnym i w tym miesiącu wpływają na wydatki Funduszu Ubezpieczeń Społecznych.
5. Wypłaty emerytur i rent uwzględniają poza wypłatami bieżącymi, wypłaty wyrównawcze za okresy wsteczne oraz inne dodatkowe wypłaty.
6. Pod pojęciem kwota świadczeń emerytalno-rentowych rozumiemy kwotę świadczeń należnych (bieżących i wyrównawczych) przed potrąceniami, a także zmniejszeniami z tytułu osiąganego przychodu z tytułu działalności podlegającej obowiązkowi ubezpieczenia społecznego, łącznie z dodatkami pielęgnacyjnymi świadczeniobiorcy i dodatkami dla sierot zupełnych.
7. W przypadku zbiegu uprawnień do emerytury i renty z tytułu niezdolności do pracy oraz wypłacania 1,5 świadczenia, np. pełnej renty inwalidy wojennego z tytułu niezdolności do pracy i połowy emerytury, w zestawieniach statystycznych świadczeniobiorca występuje tylko raz - jako rencista, z łączną kwotą pobieranych świadczeń.
8. W opracowaniu uwzględniono emerytury i renty z ustaw: o emeryturach i rentach z FUS z dnia 17 grudnia 1998 r., o ubezpieczeniu społecznym z tytułu wypadków przy pracy i chorób zawodowych, o zaopatrzeniu z tytułu wypadków lub chorób zawodowych powstałych w szczególnych okolicznościach, o zaopatrzeniu inwalidów wojennych i wojskowych oraz ich rodzin, o kombatantach oraz niektórych osobach będących ofiarami represji wojennych i okresu powojennego, o zaopatrzeniu emerytalnym funkcjonariuszy Policji, Agencji Bezpieczeństwa Wewnętrznego, Agencji Wywiadu, Straży Granicznej, Biura Ochrony Rządu, Państwowej Straży Pożarnej i Służby Więziennej oraz ich rodzin, oraz o zaopatrzeniu emerytalnym żołnierzy zawodowych oraz ich rodzin.
9. Dane w zakresie zasiłków z ubezpieczeń społecznych oraz świadczeń rodzinnych finansowanych z budżetu państwa prezentowane są jako dane ostateczne w odniesieniu do poszczególnych kwartałów poprzedniego roku. Różnią się więc od danych kwartalnych zamieszczanych w poprzednich publikacjach. Dane dotyczące bieżącego roku są danymi wstępnymi.
10. Użyte w publikacji skróty oznaczają:
 - FGŚP - Fundusz Gwarantowanych Świadczeń Pracowniczych
 - JRUM - Jednostka ZUS realizująca umowy międzynarodowe
 - KRUS - Kasa Rolniczego Ubezpieczenia Społecznego
 - MON - Ministerstwo Obrony Narodowej
 - MSWiA - Ministerstwo Spraw Wewnętrznych i Administracji
 - MS - Ministerstwo Sprawiedliwości

OBJAŚNIENIA ZNAKÓW UMOWNYCH

Kreska	(-)	- zjawisko nie wystąpiło.
Zero	(0)	- zjawisko istniało w wielkości mniejszej od 0,5.
Zero	(0,0)	- zjawisko istniało w wielkości mniejszej od 0,05.
Kropka	(.)	- zupełny brak informacji albo brak informacji wiarygodnych.
Znak	(x)	- wypełnienie pozycji, ze względu na układ tablicy jest niemożliwe lub niecelowe.
Znak		- oznacza "w tym" tj., że nie podaje się wszystkich składników sumy.

TABLICE STATYSTYCZNE
FUNDUSZ UBEZPIECZEŃ SPOŁECZNYCH
I. DANE OGÓLNE

TABL. 1. WYDATKI Z FUNDUSZU UBEZPIECZEŃ SPOŁECZNYCH (KOSZTY)
W OKRESIE I - IX 2006 R.

WYSZCZEGÓLNIENIE	Wydatki	
	w mln złotych	%
OGÓŁEM	88 894,4	100,0
Świadczenia pieniężne	86 405,7	97,2
Odpis na działalność Zakładu Ubezpieczeń Społecznych	2 261,9	2,5
Działalność prewencyjna	68,5	0,1
Pozostałe wydatki bieżące	158,3	0,2

ŹRÓDŁO: DEPARTAMENT EKONOMICZNY

TABL. 2. WYDATKI NA ŚWIADCZENIA PIENIĘŻNE Z FUNDUSZU UBEZPIECZEŃ SPOŁECZNYCH
(KOSZTY) WEDŁUG RODZAJÓW FUNDUSZY W OKRESIE I - IX 2006 R.

WYSZCZEGÓLNIENIE	Wydatki	
	w mln złotych	%
OGÓŁEM	86 405,7	100,0
z tego:		
Fundusz emerytalny	51 368,3	59,5
Fundusz rentowy	27 967,7	32,3
Fundusz chorobowy	3 812,8	4,4
Fundusz wypadkowy	3 256,9	3,8

ŹRÓDŁO: DEPARTAMENT EKONOMICZNY

TABL. 3. WYDATKI NA ŚWIADCZENIA PIENIĘŻNE (KOSZTY) WEDŁUG RODZAJÓW ŚWIADCZEŃ

WYSZCZEGÓLNIENIE	2005		2006	
	I - IX	I - IX	IV - VI	VII - IX
	w tysiącach złotych			
OGÓŁEM	80 438 945,1	86 405 725,7	29 068 087,5	29 347 435,1
z tego:				
Emerytury i renty^{1/}	74 055 684,6	79 833 908,1	26 998 026,5	27 130 241,9
w tym:				
realizowane na mocy umów międzynarodowych	242 920,8	293 428,4	98 272,0	103 067,5
wypłacone obok emerytury i renty rolniczej	1 411 288,5	1 449 474,4	492 861,9	486 500,7
Zasiłki z ubezpieczeń społecznych^{2/}	5 012 735,4	5 199 163,2	1 686 951,6	1 722 232,8
w tym:				
chorobowe	2 904 400,0	2 732 656,8	859 061,3	893 707,7
opiekuńcze	147 055,8	164 302,6	60 807,3	42 739,4
macierzyńskie	738 610,3	795 725,9	259 249,3	289 534,0
wyrównawcze	640,7	673,8	224,2	234,2
świadczenia rehabilitacyjne	182 706,3	405 579,5	134 278,3	144 354,5
pogrzebowe po ubezpieczonych i członkach ich rodzin	108 673,3	120 294,3	39 885,4	41 262,1
pogrzebowe po emerytach, rencistach i członkach ich rodzin ^{3/}	930 644,4	979 929,1	333 445,2	310 400,7
Odszkodowania powypadkowe	165 583,4	182 852,1	61 081,7	60 493,0
Pozostałe świadczenia	1 204 941,7	1 189 802,3	322 027,7	434 467,4
w tym:				
ryczałty energetyczne dla kombatantów	399 999,5	397 331,0	133 722,3	132 032,9
dodatki kombatanckie	258 642,7	252 508,5	85 307,1	83 640,3
świadczenia pieniężne w wysokości dodatku kombatanckiego	2 163,9	2 343,8	802,6	801,3
świadczenia pieniężne dla żołnierzy górników	42 305,1	42 959,4	14 530,1	14 357,5
świadczenia pieniężne dla osób deportowanych	166 700,4	172 579,7	58 403,1	57 626,2
dodatki kompensacyjne	77 856,7	77 562,6	26 196,9	25 849,1

^{1/} W 2005 r. łącznie z kwotą jednorazowej wypłaty dla osób pobierających świadczenia emerytalno-rentowe w kwocie nie wyższej niż kwota najniższej emerytury lub renty.

^{2/} Patrz uwagi wstępne ust. 9.

^{3/} łącznie z zasiłkami wypłaconymi po osobach posiadających prawo także do świadczenia rolniczego.

TABL. 4. WYDATKI NA ŚWIADCZENIA PIENIĘŻNE Z FUNDUSZU UBEZPIECZEŃ SPOŁECZNYCH (KOSZTY) WEDŁUG RODZAJÓW ŚWIADCZEŃ W OKRESIE I - IX 2006 R.

WYSZCZEGÓLNIENIE	Razem		W tym bez podlegających refundacji ^{1/}	
	w mln złotych	%	w mln złotych	%
O G Ó Ł E M	86 405,7	100,0	83 707,4	100,0
Emerytury i renty	79 833,9	92,4	78 350,2	93,6
w tym bez dodatków pielęgnacyjnych, dodatków dla sierot zupełnych oraz dodatków za tajne nauczanie	77 270,8	89,4	75 904,5	90,7
Zasiłki z ubezpieczeń społecznych^{2/}	5 199,2	6,0	5 171,9	6,2
w tym:				
chorobowe ^{2/}	2 732,7	3,2	2 732,7	3,3
opiekuńcze ^{2/}	164,3	0,2	164,3	0,2
macierzyńskie ^{2/}	795,7	0,9	795,7	1,0
wyrównawcze ^{2/}	0,7	0,0	0,7	0,0
świadczenia rehabilitacyjne ^{2/}	405,6	0,5	405,6	0,5
pogrzebowe po ubezpieczonych i członkach ich rodzin ^{2/}	120,3	0,1	120,3	0,1
pogrzebowe po emerytach, rencistach i członkach ich rodzin ^{2/}	979,9	1,1	952,6	1,1
Odszkodowania powypadkowe	182,8	0,2	181,4	0,2
Pozostałe świadczenia	1 189,8	1,4	3,9	0,0
w tym:				
ryczałty energetyczne dla kombatantów	397,3	0,5	-	-
dodatki kombatanckie	252,5	0,3	-	-
świadczenia w wysokości dodatku kombatanckiego	2,3	0,0	-	-
świadczenia pieniężne dla żołnierzy-górników	43,0	0,0	-	-
świadczenia pieniężne dla osób deportowanych	172,6	0,2	-	-
dodatki kompensacyjne	77,6	0,1	-	-

^{1/} To jest bez świadczeń podlegających finansowaniu z dotacji celowej budżetu państwa (świadczenia dla inwalidów wojennych i wojskowych oraz kombatantów, a także inne pozaubezpieczeniowe).

^{2/} Patrz uwagi wstępne ust. 9.

TABL. 5. WPŁYWY SKŁADEK I NALEŻNOŚCI POCHODNYCH NA FUNDUSZ UBEZPIECZEŃ SPOŁECZNYCH W OKRESIE I - IX 2006 R.

WYSZCZEGÓLNIENIE	Kwota w tysiącach złotych
OGÓŁEM	60 791 174,6

ŹRÓDŁO: DEPARTAMENT EKONOMICZNY

TABL. 6. POZASKŁADKOWE DOCHODY FUNDUSZU UBEZPIECZEŃ SPOŁECZNYCH W OKRESIE I - IX 2006 R.

WYSZCZEGÓLNIENIE	Kwota w tysiącach złotych
OGÓŁEM	29 933 238,3
Dotacja celowa z budżetu państwa ^{1/}	2 717 334,5
Dotacja uzupełniająca z budżetu państwa ^{2/}	16 763 096,7
Pozostałe dochody ^{3/}	10 452 807,1
w tym:	
- refundacja z tytułu przekazania składek do OFE	10 352 833,9

^{1/} Jest to dotacja przeznaczona na pokrycie wydatków na świadczenia pieniężne inne niż z ubezpieczeń społecznych zlecone Zakładowi do wypłaty na mocy odrębnych przepisów, tj. wypłaty świadczeń dla inwalidów wojennych, wojskowych i kombatantów oraz wypłaty pozostałych świadczeń nie mających charakteru ubezpieczeniowego.

^{2/} Jest to dotacja na uzupełnienie niedoboru środków na wypłaty świadczeń między innymi z tytułu przekroczenia 30-krotności podstawy wymiaru osób płacących składki.

^{3/} Pozostałe dochody to przykładowo zwroty nienależnie pobranych świadczeń, dobrowolne wpłaty na FUS z tytułu osiągnięcia przychodu z tytułu działalności podlegającej obowiązkowi ubezpieczenia społecznego przez emeryta bądź rencistę.

ŹRÓDŁO: DEPARTAMENT EKONOMICZNY

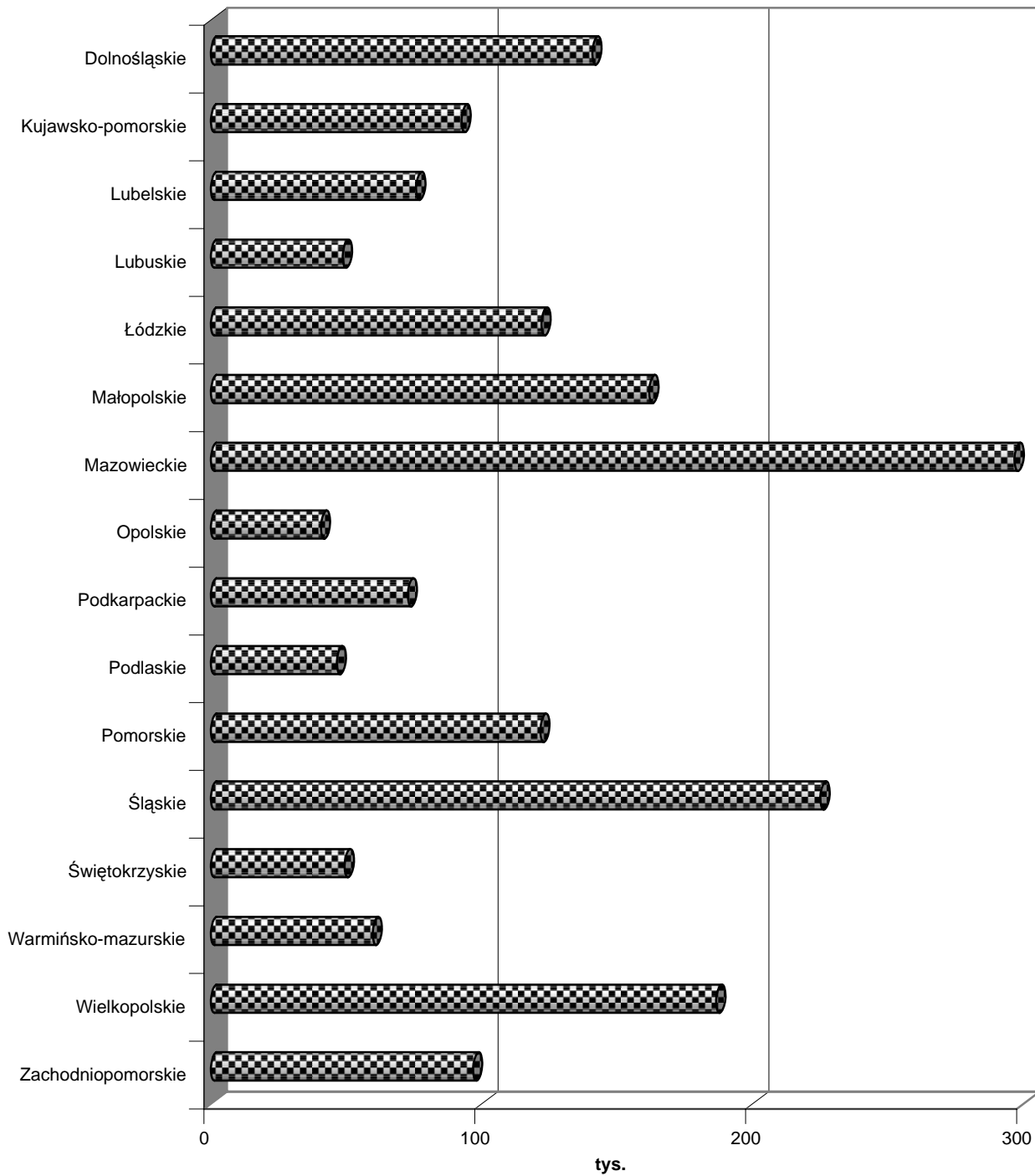
TABL. 7. PŁATNICY SKŁADEK - KONTA AKTYWNE WEDŁUG STANU WE WRZEŚNIU 2006 R.^{1/2/}

WOJEWÓDZTWA	Liczba kont aktywnych w ubezpieczeniu zdrowotnym
OGÓŁEM	1 837 169
Dolnośląskie	140 824
Kujawsko-pomorskie	92 549
Lubelskie	75 781
Lubuskie	48 657
Łódzkie	122 019
Małopolskie	161 796
Mazowieckie	296 728
Opolskie	40 638
Podkarpackie	72 658
Podlaskie	46 476
Pomorskie	121 621
Śląskie	225 040
Świętokrzyskie	49 345
Warmińsko-mazurskie	59 730
Wielkopolskie	186 522
Zachodniopomorskie	96 785

^{1/} Na podstawie raportów generowanych z KSI przez Departament Rejestrów Centralnych.

^{2/} W dacie przetworzenia bazy na dzień 05.12.2006 r.

**Płatnicy składek - konta aktywne
według stanu we wrześniu 2006 r.
(w tys.)**



II. ZASIŁKI

TABL. 1. (8). ABSENCJA CHOROBY, ZASIŁKI OPIEKUŃCZE, MACIERZYŃSKIE, WYRÓWNAWCZE I ŚWIADCZENIA REHABILITACYJNE^{1/}

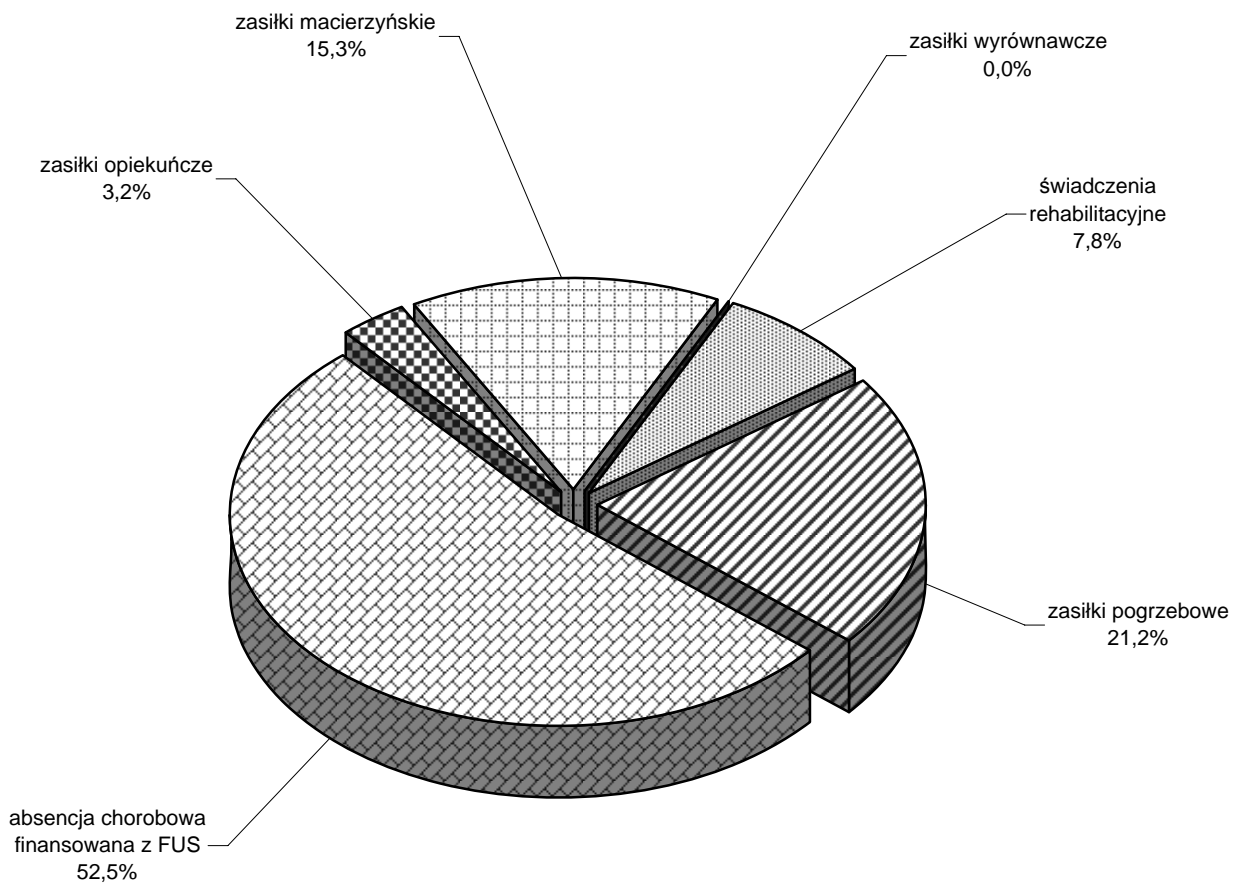
WYSZCZEGÓLNIENIE	2005	2006		
	I - IX	I - IX	IV - VI	VII - IX
ABSENCJA CHOROBY RAZEM^{2/}				
Liczba dni w tys.	123 087,3	120 997,2	40 112,0	37 340,1
Wyплаты w tys. zł	4 937 972,5	4 901 661,1	1 646 313,5	1 525 839,4
Przeciętna dzienna wysokość w zł	40,12	40,51	41,04	40,86
w tym:				
ABSENCJA CHOROBY FINANSOWANA Z FUNDUSZU ZAKŁADÓW PRACY				
Liczba dni w tys.	47 483,7	49 223,1	17 643,1	14 412,7
Wyплаты w tys. zł	2 032 956,5	2 168 367,3	787 036,0	631 952,3
Przeciętna dzienna wysokość w zł	42,81	44,05	44,61	43,85
ABSENCJA CHOROBY FINANSOWANA Z FUS				
Liczba dni w tys.	75 585,1	71 756,8	22 463,4	22 922,3
Wyплаты w tys. zł	2 904 400,0	2 732 656,8	859 061,3	893 707,7
Przeciętna dzienna wysokość w zł	38,43	38,08	38,24	38,99
ZASIŁKI OPIEKUŃCZE				
Liczba dni zasiłkowych w tys.	3 737,6	3 978,6	1 460,6	1 022,8
Wyплаты w tys. zł	147 055,8	164 302,6	60 807,3	42 739,4
Przeciętna dzienna wysokość zasiłku w zł	39,35	41,30	41,63	41,79
ZASIŁKI MACIERZYŃSKIE				
Liczba dni zasiłkowych w tys.	17 446,0	18 129,2	5 907,5	6 498,9
Wyплаты w tys. zł	738 610,3	795 725,9	259 249,3	289 534,0
Przeciętna dzienna wysokość zasiłku w zł	42,34	43,89	43,89	44,55
ZASIŁKI WYRÓWNAWCZE				
Liczba dni zasiłkowych	22 449	24 612	7 828	8 527
Wyплаты w tys. zł	640,7	673,8	224,2	234,2
Przeciętna dzienna wysokość zasiłku w zł	28,54	27,38	28,64	27,46
ŚWIADCZENIA REHABILITACYJNE				
Liczba ^{3/} osób	19 531	43 017	42 775	45 594
Wyплаты w tys. zł	182 706,3	405 579,5	134 278,3	144 354,5
Przeciętna wysokość świadczenia w zł	1 039,45	1 047,67	1 046,39	1 055,57

^{1/} Patrz uwagi wstępne ust. 9.

^{2/} Łącznie z absencją chorobową finansowaną z FGŚP, która w okresie I - IX 2005 r. wyniosła - 616,0 tys. zł, w okresie IV-VI 2006 r. - 216,2 tys. zł, w okresie VII-IX 2006 r. - 179,4 tys. zł, a w okresie I - IX 2006 r. - 637,0 tys. zł.

^{3/} Przeciętna miesięczna.

Struktura wydatków na zasiłki z Funduszu Ubezpieczeń Społecznych w okresie I - IX 2006 r.



III. POZOSTAŁE ŚWIADCZENIA

TABL. 1. (9). ZASIŁKI POGRZEBOWE^{1/} I JEDNORAZOWE ODSZKODOWANIA POWYPADKOWE

WYSZCZEGÓLNIENIE	2005	2006		
	I - IX	I - IX	IV - VI	VII - IX

JEDNORAZOWE ODSZKODOWANIA POWYPADKOWE

Liczba odszkodowań	52 650	57 326	19 281	18 229
Wyплаты w tys. zł	165 583,4	182 852,1	61 081,7	60 493,0
Przeciętna wysokość odszkodowania w zł	3 144,98	3 189,69	3 167,98	3 318,50

ZASIŁKI POGRZEBOWE PO UBEZPIECZONYCH I CZŁONKACH ICH RODZIN

Liczba zasiłków	23 011	24 423	7 922	8 273
Wyплаты w tys. zł	108 673,3	120 294,3	39 885,4	41 262,1
Przeciętna wysokość zasiłku w zł	4 722,67	4 925,45	5 034,76	4 987,57

ZASIŁKI POGRZEBOWE PO EMERYTACH, RENCISTACH I CZŁONKACH ICH RODZIN^{2/}

Liczba zasiłków	197 383	202 160	66 224	62 313
Wyплаты w tys. zł	930 644,4	979 929,1	333 445,2	310 400,7
Przeciętna wysokość zasiłku w zł	4 714,92	4 847,29	5 035,11	4 981,32

^{1/} Patrz uwagi wstępne ust. 9.

^{2/} Łącznie z zasiłkami wypłaconymi po osobach posiadających prawo także do świadczenia rolniczego.

TABL. 2. (10). ŚWIADCZENIA POZAUBEZPIECZENIOWE

WYSZCZEGÓLNIENIE	2005	2006		
	I - IX	I - IX	IV - VI	VII - IX
RYCZAŁTY ENERGETYCZNE				
Liczba ^{1/} ryczałtów	444 306	424 614	424 526	419 241
Wyплаты w tys. zł	399 999,5	397 331,0	133 722,3	132 032,9
DODATKI KOMBATANCKIE				
Liczba ^{1/} dodatków	199 013	185 550	185 497	181 997
Wyплаты w tys. zł	258 642,7	252 508,5	85 307,1	83 640,3
ŚWIADCZENIA PIENIĘŻNE W WYSOKOŚCI DODATKU KOMBATANCKIEGO				
Liczba ^{1/} świadczeń	1 426	1 673	1 673	1 712
Wyплаты w tys. zł	2 163,9	2 343,8	802,6	801,3
ŚWIADCZENIA PIENIĘŻNE DLA ŻOŁNIERZY-GÓRNIKÓW				
Liczba ^{1/} świadczeń	37 167	36 035	36 060	35 684
Wyплаты w tys. zł	42 350,1	42 959,4	14 530,1	14 357,5
ŚWIADCZENIA PIENIĘŻNE DLA DEPORTOWANYCH				
Liczba ^{1/} świadczeń	135 007	138 023	138 149	137 016
Wyплаты w tys. zł	166 700,4	172 579,7	58 403,1	57 626,2
DODATKI KOMPENSACYJNE				
Liczba ^{1/} dodatków	398 505	379 148	379 035	374 037
Wyплаты w tys. zł	77 856,7	77 562,6	26 196,9	25 849,1

^{1/} Przeciętna miesięczna.

IV. EMERYTURY I RENTY

TABL. 1. (11). EMERYTURY I RENTY^{1/} W OKRESIE I - IX 2006 R.

WYSZCZEGÓLNIENIE	Przeciętna miesięczna liczba emerytów i rencistów w tys.	Kwota świadczeń ^{2/} w tys. zł	Przeciętna miesięczna ^{2/} wysokość świadczenia w zł
OGÓŁEM	7 210,1	78 369 935,2	1 207,72
Emerytury	4 368,7	51 283 842,4	1 304,33
Renty z tytułu niezdolności do pracy	1 567,3	13 902 929,9	985,60
Renty rodzinne	1 274,1	13 183 162,9	1 149,70
w tym:			
EMERYTURY I RENTY KOLEJARZY	262,7	2 798 038,8	1 183,29
Emerytury	149,5	1 698 045,8	1 261,83
Renty z tytułu niezdolności do pracy	30,2	265 237,1	976,34
Renty rodzinne	83,0	834 755,9	1 117,07
EMERYTURY I RENTY GÓRNIKÓW	311,8	6 907 344,1	2 461,51
Emerytury	185,8	4 422 492,2	2 645,36
Renty z tytułu niezdolności do pracy	43,5	980 648,0	2 506,12
Renty rodzinne	82,5	1 504 203,9	2 024,39
EMERYTURY I RENTY NAUCZYCIELI	296,4	4 019 740,8	1 507,12
Emerytury	258,8	3 425 620,7	1 470,71
Renty z tytułu niezdolności do pracy	37,6	594 120,1	1 758,05
EMERTURY I RENTY OSÓB WYKONUJĄCYCH PRACĘ NA PODSTAWIE UMOWY AGENCYJNEJ LUB UMOWY ZLECENIA	16,5	129 043,6	868,00
Emerytury	10,6	89 343,7	933,46
Renty z tytułu niezdolności do pracy	3,7	23 583,4	712,21
Renty rodzinne	2,2	16 116,5	812,24
EMERYTURY I RENTY OSÓB PROWADZĄCYCH POZAROLNICZĄ DZIAŁALNOŚĆ GOSPODARCZĄ	216,8	1 741 268,3	892,27
Emerytury	77,3	741 853,2	1 066,79
Renty z tytułu niezdolności do pracy	98,2	685 316,3	775,63
Renty rodzinne	41,3	314 098,8	843,18
ŚWIADCZENIA RENTOWE INWALIDÓW WOJENNYCH, WOJSKOWYCH I OSÓB REPRESJONOWANYCH	102,7	1 686 797,2	1 824,51
Renty z tytułu niezdolności do pracy	69,1	1 305 392,5	2 099,37
w tym emerytury pobierane przy tych rentach	52,1	397 595,0	847,87
Renty rodzinne	33,6	381 404,7	1 259,93
ŚWIADCZENIA EMERYTALNO-RENTOWE KOMBATANTÓW	3,2	21 119,5	733,29
Emerytury wyjątkowe	1,0	6 285,3	727,80
Renty wyjątkowe z tytułu niezdolności do pracy	0,6	3 990,4	729,64
Renty rodzinne wyjątkowe	1,6	10 843,8	737,87
ŚWIADCZENIA RENTOWE POWYPADKOWE	268,1	4 391 196,9	1 819,57
Renty z tytułu niezdolności do pracy	237,4	3 970 965,4	1 858,59
w tym emerytury pobierane przy tych rentach	142,7	1 649 832,4	1 284,36
Renty rodzinne	30,7	420 231,5	1 518,32

^{1/} Bez wypłat emerytur i rent realizowanych na mocy umów międzynarodowych oraz bez emerytur i rent osób posiadających prawo także do świadczenia rolniczego.

^{2/} Bez emerytur finansowanych z budżetu MON, MSWiA oraz MS wypłacanych obok rent wypadkowych finansowanych z Funduszu Ubezpieczeń Społecznych.

TABL. 2. (12). EMERYTURY I RENTY^{1/} W OKRESIE VII - IX 2006 R.

WYSZCZEGÓLNIENIE	Przeciętna miesięczna liczba emerytów i rencistów w tys.	Kwota świadczeń ^{2/} w tys. zł	Przeciętna miesięczna ^{2/} wysokość świadczenia w zł
O G Ó Ł E M	7 220,1	26 633 084,1	1 229,58
Emerytury	4 404,7	17 523 496,4	1 326,11
Renty z tytułu niezdolności do pracy	1 546,8	4 636 443,3	999,15
Renty rodzinne	1 268,6	4 473 144,4	1 175,36
w tym:			
EMERYTURY I RENTY KOLEJARZY	261,8	947 365,9	1 206,10
Emerytury	149,8	577 304,5	1 284,87
Renty z tytułu niezdolności do pracy	29,6	88 069,7	991,17
Renty rodzinne	82,4	281 991,7	1 140,20
EMERYTURY I RENTY GÓRNIKÓW	313,1	2 348 480,5	2 500,58
Emerytury	187,3	1 508 654,4	2 684,79
Renty z tytułu niezdolności do pracy	43,0	328 467,4	2 545,81
Renty rodzinne	82,8	511 358,7	2 060,07
EMERYTURY I RENTY NAUCZYCIELI	297,3	1 373 762,5	1 540,33
Emerytury	259,8	1 173 028,1	1 505,06
Renty z tytułu niezdolności do pracy	37,5	200 734,4	1 784,74
EMERYTURY I RENTY OSÓB WYKONUJĄCYCH PRACĘ NA PODSTAWIE UMOWY AGENCYJNEJ LUB UMOWY ZLECENIA	16,3	43 151,3	882,80
Emerytury	10,5	29 950,5	949,75
Renty z tytułu niezdolności do pracy	3,6	7 824,7	723,30
Renty rodzinne	2,2	5 376,1	823,67
EMERYTURY I RENTY OSÓB PROWADZĄCYCH POZAROLNICZĄ DZIAŁALNOŚĆ GOSPODARCZĄ	216,1	588 830,5	908,18
Emerytury	78,4	255 457,4	1 085,57
Renty z tytułu niezdolności do pracy	96,7	227 395,1	783,67
Renty rodzinne	41,0	105 978,0	862,47
ŚWIADCZENIA RENTOWE INWALIDÓW WOJENNYCH, WOJSKOWYCH I OSÓB REPRESJONOWANYCH	101,6	564 256,9	1 851,22
Renty z tytułu niezdolności do pracy	68,1	435 841,2	2 132,24
w tym emerytury pobierane przy tych rentach	51,4	133 642,6	866,92
Renty rodzinne	33,5	128 415,7	1 279,08
ŚWIADCZENIA EMERYTALNO-RENTOWE KOMBATANTÓW	3,1	6 854,3	744,23
Emerytury wyjątkowe	0,9	2 036,5	739,48
Renty wyjątkowe z tytułu niezdolności do pracy	0,6	1 291,8	740,75
Renty rodzinne wyjątkowe	1,6	3 526,0	748,29
ŚWIADCZENIA RENTOWE POWYPADKOWE	266,5	1 477 958,5	1 848,55
Renty z tytułu niezdolności do pracy	236,1	1 336 714,9	1 887,33
w tym emerytury pobierane przy tych rentach	142,7	557 844,7	1 302,65
Renty rodzinne	30,4	141 243,6	1 547,57

^{1/} Bez wypłat emerytur i rent realizowanych na mocy umów międzynarodowych oraz bez emerytur i rent osób posiadających prawo także do świadczenia rolniczego.

^{2/} Bez emerytur finansowanych z budżetu MON, MSWiA oraz MS wypłacanych obok rent wypadkowych finansowanych z Funduszu Ubezpieczeń Społecznych.

TABL. 3. (13). PRZECIĘTNA MIESIĘCZNA WYSOKOŚĆ EMERYTURY I RENTY W % PRZECIĘTNEGO WYNAGRODZENIA

WYSZCZEGÓLNIENIE	2006					
	I - IX		IV - VI		VII - IX	
	przeciętna wysokość świadczenia w zł	w % przeciętnego wynagrodzenia	przeciętna wysokość świadczenia w zł	w % przeciętnego wynagrodzenia	przeciętna wysokość świadczenia w zł	w % przeciętnego wynagrodzenia
EMERYTURY I RENTY OGÓŁEM	a/	48,8	50,5	49,9		
	b/	58,9	60,9	59,8		
Emerytury	a/	52,7	54,5	53,8		
	b/	63,6	65,8	64,5		
Renty z tytułu niezdolności do pracy	a/	39,8	41,2	40,5		
	b/	48,1	49,7	48,6		
Renty rodzinne	a/	46,5	48,0	47,7		
	b/	56,1	58,0	57,1		

^{a/} Relacja do przeciętnego miesięcznego wynagrodzenia zawierającego obowiązkową składkę na ubezpieczenia społeczne płaconą przez ubezpieczonego. Wynagrodzenie to wyniosło w II kwartale 2006 r. - 2 427,27 zł, w III kwartale 2006 r. - 2 464,66 zł a w okresie I - IX 2006 r. - 2 473,62 zł.

^{b/} Relacja do przeciętnego miesięcznego wynagrodzenia pomniejszonego o obowiązkową składkę na ubezpieczenia społeczne płaconą przez ubezpieczonego. Wynagrodzenie to wyniosło w II kwartale 2006 r. - 2 009,80 zł, w III kwartale 2006 r. - 2 057,37 zł a w okresie I - IX 2006 r. - 2 049,97 zł.

TABL. 4. (14). PRZECIĘTNA MIESIĘCZNA WYSOKOŚĆ EMERYTURY I RENTY PO POTRĄCENIU ZALICZKI NA PODATEK DOCHODOWY ORAZ SKŁADKI NA UBEZPIECZENIE ZDROWOTNE

WYSZCZEGÓLNIENIE	2006		
	I - IX	IV-VI	VII - IX
	w złotych		
OGÓŁEM	1 022,87	1 036,55	1 040,47
Emerytury	1 094,84	1 109,57	1 112,35
Renty z tytułu niezdolności do pracy	853,40	864,65	864,22
Renty rodzinne	984,60	997,76	1 005,77

TABL. 5. (15). ZMIANY LICZBY EMERYTÓW I RENCISTÓW

WYSZCZEGÓLNIENIE	2005	2006			
	I - IX	IV - VI	VII - IX	I - IX	
	w liczbach bezwzględnych				I - IX 2005 = 100
Liczba emerytów i rencistów na początku okresu sprawozdawczego	7 197 795	7 208 468	7 216 166	7 199 615	100,0
Przyrost w związku z przyznaniem po raz pierwszy (nowo przyznane)	161 813	50 716	53 039	155 935	96,4
emerytury	73 933	22 371	24 665	69 856	94,5
renty z tytułu niezdolności do pracy	38 734	11 874	12 364	36 887	95,2
renty rodzinnej	49 146	16 471	16 010	49 192	100,1
Ubytek z powodu zgonu pobierającego	169 259	56 611	55 485	170 887	101,0
emeryturę	87 863	35 146	34 077	104 252	118,7
rentę z tytułu niezdolności do pracy	45 920	9 722	9 601	30 855	67,2
rentę rodzinną	35 476	11 743	11 807	35 780	100,9
Saldo pozostałych zmian	- 24 125	13 593	-922	28 135	x
Przyrost netto liczby emerytów i rencistów	- 31 571	7 698	-3 368	13 183	x
Liczba emerytów i rencistów w końcu okresu sprawozdawczego	7 166 224	7 216 166	7 212 798	7 212 798	100,6

TABL. 6. (16). OSOBY POBIERAJĄCE OBOK ŚWIADCZENIA FINANSOWANEGO Z FUS EMERYTURĘ LUB RENTĘ ROLNICZĄ

WYSZCZEGÓLNIENIE	2005	2006			
	I - IX	IV-VI	VII - IX	I - IX	
	w liczbach bezwzględnych				I - IX 2005 = 100
Liczba osób ^{1/}	218 884	206 824	203 916	206 842	94,5

^{1/} Przeciętna miesięczna.

**TABL. 7. (17). RENTY Z TYTUŁU WYPADKÓW PRZY PRACY I CHORÓB ZAWODOWYCH
W OKRESIE I - IX 2006 R.**

WYSZCZEGÓLNIENIE	Przeciętna miesięczna liczba rencistów w tys.	Kwota świadczeń ^{1/} w tys. zł	Przeciętna miesięczna wysokość świadczenia ^{1/} w zł
O G Ó Ł E M	268,1	4 391 196,9	1 819,57
RENTY Z TYTUŁU NIEZDOLNOŚCI DO PRACY SPOWODOWANEJ SKUTKAMI:	237,4	3 970 965,4	1 858,59
w tym emerytury zbiegowe	142,7	1 649 832,4	1 284,36
wypadku przy pracy	100,4	1 417 330,2	1 567,99
w tym emerytury zbiegowe	38,4	395 571,2	1 143,50
choroby zawodowej	119,7	2 328 676,0	2 161,65
w tym emerytury zbiegowe	97,1	1 189 752,9	1 360,99
wypadku w drodze do (z) pracy	17,3	224 959,2	1 447,93
w tym emerytury zbiegowe	7,2	64 508,3	1 001,03
RENTY RODZINNE	30,7	420 231,5	1 518,32
z tytułu:			
wypadku przy pracy	21,6	288 168,9	1 485,04
choroby zawodowej	4,6	79 270,0	1 933,84
wypadku w drodze do (z) pracy	4,5	52 792,6	1 264,95

^{1/} Bez emerytur finansowanych z budżetu MON, MSWiA oraz MS wypłacanych obok rent wypadkowych finansowanych z Funduszu Ubezpieczeń Społecznych.

TABL. 8. (18). PRZECIĘTNA MIESIĘCZNA LICZBA EMERYTÓW I RENCISTÓW WEDŁUG WOJEWÓDZTW W OKRESIE I - IX 2006 R.

WOJEWÓDZTWA	Ogółem	Emerytury	Renty z tytułu niezdolności do pracy	Renty rodzinne
OGÓŁEM^{1/2/}	7 209 929	4 368 691	1 567 174	1 274 064
Dolnośląskie	600 854	373 886	125 332	101 636
Kujawsko-pomorskie	368 481	213 542	84 267	70 672
Lubelskie	345 595	189 544	101 272	54 779
Lubuskie	196 027	107 258	56 683	32 086
Łódzkie	521 240	342 459	94 098	84 683
Małopolskie	636 608	370 806	156 573	109 229
Mazowieckie	921 025	621 974	152 723	146 328
Opolskie	176 613	118 449	25 414	32 750
Podkarpackie	374 956	218 918	92 073	63 965
Podlaskie	165 576	108 771	30 931	25 874
Pomorskie	399 697	236 004	88 101	75 592
Śląskie	1 095 301	666 969	210 018	218 314
Świętokrzyskie	228 670	139 472	46 114	43 084
Warmińsko-mazurskie	238 546	137 244	58 818	42 484
Wielkopolskie	616 702	330 012	168 403	118 287
Zachodniopomorskie	324 038	193 383	76 354	54 301

^{1/} Bez osób pobierających także świadczenia rolnicze oraz bez emerytur i rent realizowanych na mocy umów międzynarodowych.

^{2/} Przyporządkowanie do województwa według siedziby oddziału ZUS dokonującego wypłaty emerytury bądź renty dla danego świadczeniobiorcy.

TABL. 9. (19). PRZECIĘTNA MIESIĘCZNA LICZBA EMERYTÓW I RENCISTÓW WEDŁUG WOJEWÓDZTW W OKRESIE VII - IX 2006 R.

WOJEWÓDZTWA	Ogółem	Emerytury	Renty z tytułu niezdolności do pracy	Renty rodzinne
OGÓŁEM^{1/2/}	7 219 958	4 404 740	1 546 626	1 268 592
Dolnośląskie	601 216	376 655	123 461	101 100
Kujawsko-pomorskie	368 802	215 703	82 801	70 298
Lubelskie	345 700	191 307	99 885	54 508
Lubuskie	195 772	108 284	55 737	31 751
Łódzkie	521 891	344 998	92 676	84 217
Małopolskie	636 603	373 324	154 484	108 795
Mazowieckie	922 463	626 378	150 310	145 775
Opolskie	176 798	119 157	24 994	32 647
Podkarpackie	375 550	220 462	91 243	63 845
Podlaskie	165 904	109 615	30 495	25 794
Pomorskie	400 827	238 175	87 380	75 272
Śląskie	1 097 442	672 320	207 308	217 814
Świętokrzyskie	229 067	140 589	45 567	42 911
Warmińsko-mazurskie	239 634	138 475	58 872	42 287
Wielkopolskie	617 686	333 905	166 172	117 609
Zachodniopomorskie	324 603	195 393	75 241	53 969

^{1/} Bez osób pobierających także świadczenia rolnicze oraz bez emerytur i rent realizowanych na mocy umów międzynarodowych.

^{2/} Przyporządkowanie do województwa według siedziby oddziału ZUS dokonującego wypłaty emerytury bądź renty dla danego świadczeniobiorcy.

TABL. 10. (20). PRZECIĘTNA MIESIĘCZNA WYSOKOŚĆ ŚWIADCZENIA OGÓŁEM WEDŁUG WOJEWÓDZTW W OKRESIE I - IX 2006 R.

WOJEWÓDZTWA	Ogółem	Emerytury	Renty z tytułu niezdolności do pracy	Renty rodzinne
	w złotych			
OGÓŁEM^{1/2/}	1 207,73	1 304,33	985,62	1 149,70
Dolnośląskie	1 230,87	1 296,96	1 083,80	1 169,11
Kujawsko-pomorskie	1 108,97	1 221,12	868,76	1 056,55
Lubelskie	1 056,80	1 166,19	891,90	983,15
Lubuskie	1 083,96	1 187,27	922,37	1 024,05
Łódzkie	1 127,02	1 215,59	867,82	1 056,86
Małopolskie	1 169,92	1 265,07	982,90	1 114,98
Mazowieckie	1 232,41	1 330,97	947,84	1 110,50
Opolskie	1 175,97	1 234,92	1 007,05	1 093,88
Podkarpackie	1 022,38	1 121,82	821,23	971,61
Podlaskie	1 093,72	1 162,61	934,91	993,96
Pomorskie	1 203,55	1 296,04	1 009,34	1 141,11
Śląskie	1 526,27	1 617,44	1 279,31	1 485,30
Świętokrzyskie	1 078,93	1 165,60	883,16	1 007,89
Warmińsko-mazurskie	1 092,71	1 189,48	925,72	1 011,31
Wielkopolskie	1 142,56	1 266,69	923,74	1 107,76
Zachodniopomorskie	1 165,00	1 262,35	972,00	1 089,71

^{1/} Bez osób pobierających także świadczenia rolnicze oraz bez emerytur i rent realizowanych na mocy umów międzynarodowych.

^{2/} Przyporządkowanie do województwa według siedziby oddziału ZUS dokonującego wypłaty emerytury bądź renty dla danego świadczeniobiorcy.

TABL. 11. (21). PRZECIĘTNA MIESIĘCZNA WYSOKOŚĆ ŚWIADCZENIA OGÓŁEM WEDŁUG WOJEWÓDZTW W OKRESIE VII - IX 2006 R.

WOJEWÓDZTWA	Ogółem	Emerytury	Renty z tytułu niezdolności do pracy	Renty rodzinne
	w złotych			
OGÓŁEM^{1/2/}	1 229,59	1 326,11	999,18	1 175,36
Dolnośląskie	1 253,20	1 318,68	1 099,90	1 196,46
Kujawsko-pomorskie	1 130,18	1 240,93	884,67	1 079,56
Lubelskie	1 075,57	1 185,85	903,07	1 004,63
Lubuskie	1 105,67	1 207,84	938,07	1 051,43
Łódzkie	1 146,90	1 235,00	879,63	1 080,10
Małopolskie	1 190,75	1 286,76	994,78	1 139,57
Mazowieckie	1 256,77	1 354,79	965,38	1 136,06
Opolskie	1 197,97	1 256,95	1 021,34	1 117,93
Podkarpackie	1 040,40	1 140,65	832,22	991,75
Podlaskie	1 113,32	1 182,05	949,04	1 015,43
Pomorskie	1 223,24	1 317,57	1 016,48	1 164,81
Śląskie	1 553,00	1 642,95	1 299,50	1 516,62
Świętokrzyskie	1 098,38	1 185,66	893,27	1 030,24
Warmińsko-mazurskie	1 108,92	1 208,45	927,06	1 036,21
Wielkopolskie	1 163,71	1 288,06	936,13	1 132,21
Zachodniopomorskie	1 186,37	1 283,34	984,23	1 117,12

^{1/} Bez osób pobierających także świadczenia rolnicze oraz bez emerytur i rent realizowanych na mocy umów międzynarodowych.

^{2/} Przyporządkowanie do województwa według siedziby oddziału ZUS dokonującego wypłaty emerytury bądź renty dla danego świadczeniobiorcy.

**TABL. 12. (22). KWOTA EMERYTUR I RENT OGÓŁEM WEDŁUG WOJEWÓDZTWA
W OKRESIE I - IX 2006 R.**

WOJEWÓDZTWA	Ogółem	Emerytury	Renty z tytułu niezdolności do pracy	Renty rodzinne
	w tysiącach złotych			
OGÓŁEM^{1/2/}	78 368 782,2	51 283 842,4	13 901 776,9	13 183 162,9
Dolnośląskie	6 656 150,6	4 364 224,0	1 222 510,6	1 069 416,0
Kujawsko-pomorskie	3 677 721,9	2 346 836,9	658 870,3	672 014,7
Lubelskie	3 287 024,9	1 989 393,5	812 925,6	484 705,8
Lubuskie	1 912 364,3	1 146 103,2	470 543,0	295 718,1
Łódzkie	5 287 032,8	3 746 604,5	734 942,0	805 486,3
Małopolskie	6 703 016,6	4 221 858,4	1 385 070,2	1 096 088,0
Mazowieckie	10 215 753,9	7 450 453,2	1 302 822,3	1 462 478,4
Opolskie	1 869 232,8	1 316 481,6	230 334,8	322 416,4
Podkarpackie	3 450 142,5	2 210 278,0	680 517,3	559 347,2
Podlaskie	1 629 839,9	1 138 120,5	260 261,9	231 457,5
Pomorskie	4 329 486,0	2 752 844,3	800 314,5	776 327,2
Śląskie	15 045 493,9	9 709 034,4	2 418 093,9	2 918 365,6
Świętokrzyskie	2 220 467,3	1 463 118,4	366 536,2	390 812,7
Warmińsko-mazurskie	2 345 962,0	1 469 242,3	490 039,3	386 680,4
Wielkopolskie	6 341 543,5	3 762 195,0	1 400 049,8	1 179 298,7
Zachodniopomorskie	3 397 549,3	2 197 054,2	667 945,2	532 549,9

^{1/} Bez osób pobierających także świadczenia rolnicze oraz bez emerytur i rent realizowanych na mocy umów międzynarodowych.

^{2/} Przyporządkowanie do województwa według siedziby oddziału ZUS dokonującego wypłaty emerytury bądź renty dla danego świadczeniobiorcy.

**TABL. 13. (23). KWOTA EMERYTUR I RENT OGÓŁEM WEDŁUG WOJEWÓDZTW
W OKRESIE VII - IX 2006 R.**

WOJEWÓDZTWA	Ogółem	Emerytury	Renty z tytułu niezdolności do pracy	Renty rodzinne
	w tysiącach złotych			
OGÓŁEM^{1/2/}	26 632 697,6	17 523 496,4	4 636 056,9	4 473 144,3
Dolnośląskie	2 260 334,8	1 490 065,2	407 384,8	362 884,8
Kujawsko-pomorskie	1 250 441,2	803 016,1	219 753,7	227 671,4
Lubelskie	1 115 475,0	680 587,4	270 610,2	164 277,4
Lubuskie	649 375,7	392 369,2	156 857,0	100 149,5
Łódzkie	1 795 669,6	1 278 220,6	244 560,8	272 888,2
Małopolskie	2 274 111,9	1 441 136,3	461 033,0	371 942,6
Mazowieckie	3 477 970,9	2 545 826,5	435 320,0	496 824,4
Opolskie	635 395,1	449 323,4	76 583,0	109 488,7
Podkarpackie	1 172 167,9	754 409,8	227 801,4	189 956,7
Podlaskie	554 110,6	388 711,9	86 822,5	78 576,2
Pomorskie	1 470 930,9	941 437,2	266 460,0	263 033,7
Śląskie	5 112 976,7	3 313 762,2	808 190,6	991 023,9
Świętokrzyskie	754 806,7	500 071,5	122 109,6	132 625,6
Warmińsko-mazurskie	797 207,4	502 019,3	163 732,2	131 455,9
Wielkopolskie	2 156 424,5	1 290 273,4	466 674,0	399 477,1
Zachodniopomorskie	1 155 298,7	752 266,4	222 164,1	180 868,2

^{1/} Bez osób pobierających także świadczenia rolnicze oraz bez emerytur i rent realizowanych na mocy umów międzynarodowych.

^{2/} Przyporządkowanie do województwa według siedziby oddziału ZUS dokonującego wypłaty emerytury bądź renty dla danego świadczeniobiorcy.

TABL. 14. (24). WYDANE DECYZJE O PRYZNANIE EMERYTUR I RENT^{1/} WEDŁUG RODZAJÓW ŚWIADCZEŃ

WYSZCZEGÓLNIENIE	2005	2006			
	I - IX	IV - VI	VII - IX	I - IX	
	w liczbach bezwzględnych				I - IX 2005 = 100
OGÓŁEM	415 661	197 790	181 603	655 509	157,7
Emerytury	249 014	141 812	125 184	486 323	195,3
Renty z tytułu niezdolności do pracy	87 709	30 000	30 263	90 716	103,4
Renty rodzinne	78 938	25 978	26 156	78 470	99,4

^{1/} Bez decyzji w sprawie świadczeń realizowanych na mocy umów międzynarodowych o zabezpieczeniu społecznym oraz w sprawie rent socjalnych.

TABL. 15. (25). DECYZJE I UMORZENIA W SPRAWACH WNIOSKÓW PIERWSZORAZOWYCH O EMERYTURY I RENTY^{1/} WEDŁUG RODZAJÓW ŚWIADCZEŃ W OKRESIE I - IX 2006 R.

WYSZCZEGÓLNIENIE	Decyzje i umorzenia ogółem	Decyzje			Wnioski umorzone ^{2/}	
		razem	przyznające	odmowne		
	w liczbach bezwzględnych				w % ogółu wydanych decyzji	w liczbach bezwzględnych
OGÓŁEM	668 577	655 509	548 114	107 395	16,4	13 068
Emerytury	495 195	486 323	431 839	54 484	11,2	8 872
Renty z tytułu niezdolności do pracy	93 416	90 716	45 158	45 558	50,2	2 700
Renty rodzinne	79 966	78 470	71 117	7 353	9,4	1 496

^{1/} Bez decyzji w sprawie świadczeń realizowanych na mocy umów międzynarodowych o zabezpieczeniu społecznym oraz w sprawie rent socjalnych.

^{2/} Łącznie z wnioskami przekazywanymi do innych jednostek w ramach ZUS.

TABL. 16. (26). DECYZJE PRYZNAJĄCE WYDANE W SPRAWACH WNIOSKÓW PIERWSZORAZOWYCH O EMERYTURY I RENTY^{1/} WEDŁUG WOJEWÓDZTW W OKRESIE I - IX 2006 R.

WOJEWÓDZTWA	Decyzje przyznające:			
	ogółem	emerytury	renty z tytułu niezdolności do pracy	renty rodzinne
OGÓŁEM^{2/}	548 114	431 839	45 158	71 117
Dolnośląskie	47 194	37 833	3 485	5 876
Kujawsko-pomorskie	30 336	23 690	2 783	3 863
Lubelskie	23 644	17 755	2 541	3 348
Lubuskie	15 730	12 469	1 474	1 787
Łódzkie	39 146	30 909	3 034	5 203
Małopolskie	36 190	27 358	3 161	5 671
Mazowieckie	77 498	63 681	5 491	8 326
Opolskie	13 695	10 743	1 071	1 881
Podkarpackie	21 036	14 894	2 683	3 459
Podlaskie	12 612	10 192	816	1 604
Pomorskie	32 673	26 152	2 510	4 011
Śląskie	89 052	72 424	5 236	11 392
Świętokrzyskie	13 874	10 354	1 118	2 402
Warmińsko-mazurskie	18 603	13 912	2 060	2 631
Wielkopolskie	50 038	38 276	5 285	6 477
Zachodniopomorskie	26 793	21 197	2 410	3 186

^{1/} Bez decyzji w sprawie świadczeń realizowanych na mocy umów międzynarodowych o zabezpieczeniu społecznym.

^{2/} Przymiarowanie do województwa według siedziby oddziału ZUS dokonującego wypłaty emerytury bądź renty dla danego świadczeniobiorcy.

TABL. 17. (27). DECYZJE PRYZYNAJĄCE WYDANE W SPRAWACH WNIOSKÓW PIERWSZORAZOWYCH O EMERYTURY I RENTY^{1/} WEDŁUG WOJEWÓDZTW W OKRESIE VII - IX 2006 R.

WOJEWÓDZTWA	Decyzje przyznające:			
	ogółem	emerytury	renty z tytułu niezdolności do pracy	renty rodzinne
OGÓŁEM^{2/}	144 909	106 294	15 012	23 603
Dolnośląskie	12 224	9 150	1 194	1 880
Kujawsko-pomorskie	7 637	5 453	945	1 239
Lubelskie	6 952	5 012	819	1 121
Lubuskie	3 980	2 912	506	562
Łódzkie	9 852	7 248	955	1 649
Małopolskie	11 262	8 336	1 044	1 882
Mazowieckie	18 528	13 829	1 880	2 819
Opolskie	3 712	2 790	284	638
Podkarpackie	6 582	4 573	844	1 165
Podlaskie	3 190	2 400	232	558
Pomorskie	7 912	5 856	783	1 273
Śląskie	22 832	17 119	1 848	3 865
Świętokrzyskie	4 308	3 120	367	821
Warmińsko-mazurskie	5 059	3 536	664	859
Wielkopolskie	14 086	10 034	1 873	2 179
Zachodniopomorskie	6 793	4 926	774	1 093

^{1/} Bez decyzji w sprawie świadczeń realizowanych na mocy umów międzynarodowych o zabezpieczeniu społecznym.

^{2/} Przyporządkowanie do województwa według siedziby oddziału ZUS dokonującego wypłaty emerytury bądź renty dla danego świadczeniobiorcy.

V. ŚWIADCZENIA REALIZOWANE NA MOCY UMÓW MIĘDZY- NARODOWYCH O ZABEZPIECZENIU SPOŁECZNYM

**TABL. 1. (28). POLSKIE ŚWIADCZENIA EMERYTALNO-RENTOWE WYPŁACONE Z FUNDUSZU
UBEZPIECZEŃ SPOŁECZNYCH PRZEZ JEDNOSTKI ZUS REALIZUJĄCE UMOWY
MIĘDZYNARODOWE W OKRESIE I - IX 2006 R.**

WYSZCZEGÓLNIENIE	Liczba wypłat ^{1/}	Kwota wypłat ogółem w tys. zł	Przeciętna miesięczna wysokość wypłaty w zł
Wypłaty ogółem	38 653	294 287,2	845,96
<i>z tego:</i>			
wypłaty w kraju	17 043	142 762,1	930,76
wypłaty (transfery) za granicę razem	21 610	151 525,1	779,08
<i>z tego:</i>			
do państw UE/EOG	17 014	121 023,8	790,34
<i>z tego:</i>			
Austria	683	3 197,2	520,21
Belgia	373	2 013,0	600,17
Cypr	2	9,6	601,35
Czechy	2 868	8 930,5	346,01
Dania	22	292,3	1 506,67
Estonia	-	1,9	470,08
Finlandia	7	29,8	458,31
Francja	3 438	16 639,7	537,72
Grecja	197	2 936,0	1 654,07
Hiszpania	30	249,9	921,97
Holandia	44	452,8	1 137,79
Litwa	115	563,0	544,97
Luksemburg	11	29,6	304,82
Łotwa	24	109,6	512,30
Niemcy	7 993	79 226,7	1 101,46
Portugalia	1	10,0	1 115,17
Słowacja	350	857,1	271,84
Słowenia	15	51,0	367,22
Szwecja	402	2 769,5	765,91
Węgry	277	1 099,5	440,70
Wielka Brytania	112	1 089,2	1 076,28
Włochy	39	342,6	967,71
Liechtenstein	1	7,0	1 165,85
Norwegia	10	116,3	1 237,27
do Szwajcarii	-	3,1	1 024,66
do państw, z którymi Polskę łączą umowy dwustronne o zabezpieczeniu społecznym poza UE/EOG	4 596	30 498,2	737,38

^{1/} Przepiętna miesięczna.

**TABL. 2. (29). ŚWIADCZENIA EMERYTALNO-RENTOWE PRZEKAZYWANE PRZEZ ZAGRANICZNE
INSTYTUCJE UBEZPIECZENIOWE OSOBOM UPRAWNIONYM DO RENT ZAGRANICZ-
NYCH ZA POŚREDNICTWEM ZUS W OKRESIE I - IX 2006 R.**

KRAJ	Przeciętna miesięczna liczba rent (wpłat)	Waluta	Kwota wpłat w walucie obcej w tys.	Przeciętna miesięczna wpłata w walucie obcej
Białoruś	90	USD	47,9	59,10
Brazylia	5	USD	18,0	367,14
Bułgaria	126	EURO	40,5	35,88
Francja	349	EURO	233,0	74,24
Niemcy	6 290	EURO	14 103,2	249,15
Serbia i Czarnogóra	32	USD	46,4	162,95
Ukraina	107	USD	54,9	56,81

TABL. 3. (30). ZASIŁKI POGRZEBOWE PO EMERYTACH, RENCISTACH I CZŁONKACH ICH RODZIN WYPŁACONE Z FUNDUSZU UBEZPIECZEŃ SPOŁECZNYCH PRZEZ JEDNOSTKI ZUS REALIZUJĄCE UMOWY MIĘDZYNARODOWE W OKRESIE I - IX 2006 R.

WYSZCZEGÓLNIENIE	Liczba zasiłków	Kwota wypłat ogółem w tys. zł	Przeciętna wysokość zasiłku w zł
Wypłaty ogółem	629	3 037,1	4 828,50
z tego:			
wypłaty w kraju	486	2 375,3	4 887,57
wypłaty (transfery) za granicę razem	143	661,8	4 627,73
z tego:			
do państw UE/EOG	77	363,7	4 723,19
z tego:			
Austria	3	15,2	5 058,28
Belgia	1	4,7	4 694,48
Czechy	3	14,4	4 796,26
Francja	11	52,6	4 785,39
Niemcy	50	233,6	4 673,00
Słowacja	1	4,7	4 694,48
Szwecja	7	33,8	4 821,40
Węgry	1	4,7	4 694,48
do Szwajcarii	-	-	-
do państw, z którymi Polskę łączą umowy dwustronne o zabezpieczeniu społecznym poza UE/EOG	66	298,1	4 516,35

^{1/} Przeciętna miesięczna.

POZAROLNICZY SYSTEM UBEZPIECZEŃ SPOŁECZNYCH

I. DANE OGÓLNE

TABL. 1. (31). WYDATKI NA ŚWIADCZENIA PIENIĘŻNE (KOSZTY) WEDŁUG RODZAJÓW ŚWIADCZEŃ

WYSZCZEGÓLNIENIE	2005	2006		
	I - IX	I - IX	IV - VI	VII - IX
	w tysiącach złotych			
OGÓŁEM	96 556 908,9	101 103 662,4	34 260 725,2	33 836 919,7
z tego:				
Emerytury i renty^{1/}	81 060 027,0	86 865 716,6	29 537 910,8	29 204 958,4
w tym:				
realizowane na mocy umów międzynarodowych	247 522,9	298 316,9	99 977,1	104 763,2
wypłacone obok emerytury i renty rolniczej	1 660 253,3	1 489 508,3	506 385,9	499 946,1
Zasiłki z ubezpieczeń społecznych^{2/}	7 079 574,2	7 403 375,1	2 486 139,4	2 365 976,4
w tym:				
chorobowe	4 937 972,5	4 901 661,1	1 646 313,5	1 525 839,4
w tym absencja finansowana z funduszu płac zakładów pracy i FGŚP	2 033 572,5	2 169 004,3	787 252,1	632 131,8
opiekuńcze	147 055,8	164 302,6	60 807,3	42 739,4
macierzyńskie	738 610,3	795 725,9	259 249,3	289 534,0
pogrzebowe po ubezpieczonych i członkach ich rodzin	108 673,3	120 294,3	39 885,4	41 262,1
pogrzebowe po emerytach, rencistach i członkach ich rodzin ^{3/}	963 910,7	1 015 136,9	345 380,9	322 012,7
Zasiłki rodzinne, pielęgnacyjne i wychowawcze^{4/}	1 319 097,1	311 403,5	103 925,4	97 927,2
Dodatki do zasiłków rodzinnych	136 160,9	20 341,5	7 333,3	5 931,2
Renty socjalne^{5/}	1 027 486,6	1 065 658,7	359 905,4	358 784,6
Zasiłki i świadczenia przedemerytalne	4 152 615,7	3 664 743,7	1 247 927,0	1 176 038,2
Zasiłki pogrzebowe po osobach pobierających zasiłki i świadczenia przedemerytalne	6 270,1	4 709,1	1 572,3	1 486,7
Odszkodowania powypadkowe	165 583,4	182 852,1	61 081,7	60 493,0
Pozostałe świadczenia^{6/}	1 610 093,9	1 584 862,1	454 929,9	565 324,0
w tym:				
ryczałty energetyczne dla kombatantów	573 318,7	568 727,8	191 377,6	188 883,3
dodatki kombatanckie	368 155,5	358 386,3	121 031,7	118 654,7
świadczenia pieniężne w wysokości dodatku kombatanckiego	2 163,9	2 343,8	802,6	801,3
świadczenia pieniężne dla żołnierzy górników	58 611,7	59 332,9	20 065,3	19 824,5
świadczenia pieniężne dla osób deportowanych	232 302,1	238 287,6	80 607,3	79 450,0
dodatki kompensacyjne	111 803,9	111 186,3	37 548,6	37 030,1

^{1/} Łącznie ze świadczeniami wypłaconymi przez MON, MSWiA oraz MS oraz w 2005 r. łącznie z kwotą jednorazowej wypłaty dla osób pobierających świadczenia emerytalno-rentowe w kwocie nie wyższej niż kwota najniższej emerytury lub renty.

^{2/} Patrz uwagi wstępne ust. 9.

^{3/} Łącznie z zasiłkami wypłaconymi przez JRUM-y, MON, MSWiA, MS oraz również po osobach posiadających prawo także do świadczenia rolniczego.

^{4/} Od dnia 1.09.2005 r. na mocy ustawy z dnia 28.11.2003 r. o świadczeniach rodzinnych ZUS nie wypłaca świadczeń rodzinnych emerytom i rencistom oraz ubezpieczonym obsługiwany bezpośrednio przez Oddziały ZUS. Podane kwoty dotyczą świadczeń rodzinnych wypłaconych ubezpieczonym przez pracodawców uprawnionych do ich wypłaty.

^{5/} Łącznie z wypłaconymi przez JRUM-y, KRUS oraz MON, MSWiA i MS. W przypadku zbiegu uprawnień do renty socjalnej z rentą rodzinną - bez kwoty renty rodzinnej.

^{6/} Łącznie ze świadczeniami wypłaconymi przez JRUM-y, MON, MSWiA, MS oraz KRUS.

II. ZASIŁKI I POZOSTAŁE ŚWIADCZENIA

TABL. 1. (32). ZASIŁKI POGRZEBOWE I ŚWIADCZENIA POZAUBEZPIECZENIOWE

WYSZCZEGÓLNIENIE	2005		2006	
	I - IX	I - IX	IV - VI	VII - IX
ZASIŁKI POGRZEBOWE PO EMERYTACH, RENCISTACH I CZŁONKACH ICH RODZIN^{2/}				
Liczba zasiłków	204 434	209 294	68 586	64 636
Wypłaty w tys. zł	963 910,7	1 015 136,9	345 380,9	322 012,7
Przeciętna wysokość zasiłku w zł	4 715,02	4 850,29	5 035,73	4 981,94
RYCZAŁTY ENERGETYCZNE^{2/}				
Liczba ^{1/} ryczałtów	636 885	607 855	607 713	599 893
Wypłaty w tys. zł	573 318,7	568 727,8	191 377,6	188 883,3
DODATKI KOMBATANCKIE^{2/}				
Liczba ^{1/} dodatków	283 022	263 355	263 231	258 167
Wypłaty w tys. zł	368 155,5	358 386,3	121 031,7	118 654,7
ŚWIADCZENIA PIENIĘŻNE W WYSOKOŚCI DODATKU KOMBATANCKIEGO				
Liczba ^{1/} świadczeń	1 426	1 673	1 673	1 712
Wypłaty w tys. zł	2 163,9	2 343,8	802,6	801,3
ŚWIADCZENIA PIENIĘŻNE DLA ŻOŁNIERZY-GÓRNIKÓW^{2/}				
Liczba ^{1/} świadczeń	51 563	49 864	49 899	49 354
Wypłaty w tys. zł	58 611,7	59 332,9	20 065,3	19 824,5
ŚWIADCZENIA PIENIĘŻNE DLA DEPORTOWANYCH^{2/}				
Liczba ^{1/} świadczeń	187 775	189 402	189 540	187 651
Wypłaty w tys. zł	232 302,1	238 287,6	80 607,3	79 450,0
DODATKI KOMPENSACYJNE^{2/}				
Liczba ^{1/} dodatków	572 199	543 675	543 496	536 046
Wypłaty w tys. zł	111 803,9	111 186,3	37 548,6	37 030,1

^{1/} Przeciętna miesięczna.

^{2/} Łącznie ze świadczeniami wypłaconymi przez JRUM-y, MON, MSWiA, MS oraz KRUS.

III. EMERYTURY I RENTY

TABL. 1. (33). EMERYTURY I RENTY^{1/} W OKRESIE I - IX 2006 R.

WYSZCZEGÓLNIENIE	Przeciętna miesięczna liczba emerytów i rencistów w tys.	Kwota świadczeń w tys. zł	Przeciętna miesięczna wysokość świadczenia w zł
OGÓŁEM	7 556,5	85 256 430,5	1 253,61
Emerytury	4 602,3	56 084 412,2	1 354,01
Renty z tytułu niezdolności do pracy	1 605,8	14 673 843,0	1 015,35
Renty rodzinne	1 348,4	14 498 175,3	1 194,69
EMERYTURY I RENTY FINANSOWANE Z FUS	7 210,1	78 369 935,2	1 207,72
Emerytury	4 368,7	51 283 842,4	1 304,33
Renty z tytułu niezdolności do pracy	1 567,3	13 902 929,9	985,60
Renty rodzinne	1 274,1	13 183 162,9	1 149,70
EMERYTURY I RENTY TZW. SŁUŻB MUNDUROWYCH^{2/}	346,4	6 886 495,3	2 208,76
Emerytury	233,7	4 800 569,8	2 282,86
Renty z tytułu niezdolności do pracy	38,4	770 913,1	2 228,00
Renty rodzinne	74,3	1 315 012,4	1 965,86
ŚWIADCZENIA RENTOWE INWALIDÓW WOJENNYCH, WOJSKOWYCH I OSÓB REPRESJONOWANYCH	105,2	1 759 509,9	1 857,96
Renty z tytułu niezdolności do pracy	71,6	1 378 105,2	2 138,94
w tym emerytury pobierane przy tych rentach	54,6	450 524,5	916,77
Renty rodzinne	33,6	381 404,7	1 259,93
ŚWIADCZENIA EMERYTALNO-RENTOWE KOMBATANTÓW	3,2	21 119,5	733,29
Emerytury wyjątkowe	1,0	6 285,3	727,80
Renty wyjątkowe z tytułu niezdolności do pracy	0,6	3 990,4	729,64
Renty rodzinne wyjątkowe	1,6	10 843,8	737,87

^{1/} Bez wypłat emerytur i rent realizowanych na mocy umów międzynarodowych oraz bez emerytur i rent osób posiadających prawo także do świadczenia rolniczego.

^{2/} Bez emerytur i rent osób posiadających prawo także do świadczenia rolniczego, bez rent wypadkowych finansowanych z FUS, ale łącznie z rentami inwalidów wojennych i wojskowych.

TABL. 2. (34). EMERYTURY I RENTY^{1/} W OKRESIE VII - IX 2006 R.

WYSZCZEGÓLNIENIE	Przeciętna miesięczna liczba emerytów i rencistów w tys.	Kwota świadczeń w tys. zł	Przeciętna miesięczna wysokość świadczenia w zł
O G Ó Ł E M	7 568,9	28 984 097,6	1 276,45
Emerytury	4 640,6	19 168 155,7	1 376,84
Renty z tytułu niezdolności do pracy	1 585,0	4 895 599,1	1 029,54
Renty rodzinne	1 343,3	4 920 342,8	1 220,99
EMERYTURY I RENTY FINANSOWANE Z FUS	7 220,1	26 633 084,1	1 229,58
Emerytury	4 404,7	17 523 496,4	1 326,11
Renty z tytułu niezdolności do pracy	1 546,8	4 636 443,3	999,15
Renty rodzinne	1 268,6	4 473 144,4	1 175,36
EMERYTURY I RENTY TZW. SŁUŻB MUNDUROWYCH^{2/}	348,8	2 351 013,5	2 246,69
Emerytury	235,9	1 644 659,3	2 324,09
Renty z tytułu niezdolności do pracy	38,3	259 155,8	2 258,20
Renty rodzinne	74,6	447 198,4	1 996,31
ŚWIADCZENIA RENTOWE INWALIDÓW WOJENNYCH, WOJSKOWYCH I OSÓB REPRESJONOWANYCH	104,1	588 277,3	1 884,51
Renty z tytułu niezdolności do pracy	70,6	459 861,6	2 171,55
w tym emerytury pobierane przy tych rentach	53,8	151 055,0	935,21
Renty rodzinne	33,5	128 415,7	1 279,08
ŚWIADCZENIA EMERYTALNO-RENTOWE KOMBATANTÓW	3,1	6 854,3	744,23
Emerytury wyjątkowe	0,9	2 036,5	739,48
Renty wyjątkowe z tytułu niezdolności do pracy	0,6	1 291,8	740,75
Renty rodzinne wyjątkowe	1,6	3 526,0	748,29

^{1/} Bez wypłat emerytur i rent realizowanych na mocy umów międzynarodowych oraz bez emerytur i rent osób posiadających prawo także do świadczenia rolniczego.

^{2/} Bez emerytur i rent osób posiadających prawo także do świadczenia rolniczego, bez rent wypadkowych finansowanych z FUS, ale łącznie z rentami inwalidów wojennych i wojskowych.

TABL. 3. (35). PRZECIĘTNA MIESIĘCZNA WYSOKOŚĆ EMERYTURY I RENTY W % PRZECIĘTNEGO WYNAGRODZENIA

WYSZCZEGÓLNIENIE	2006						
	I - IX		IV - VI		VII - IX		
	przeciętna wysokość świadczenia w zł	w % przeciętnego wynagrodzenia	przeciętna wysokość świadczenia w zł	w % przeciętnego wynagrodzenia	przeciętna wysokość świadczenia w zł	w % przeciętnego wynagrodzenia	
EMERYTURY I RENTY OGÓŁEM	a/	50,7	52,4	51,8	1 253,61	1 271,13	1 276,45
	b/	61,2	63,2	62,0			
Emerytury	a/	54,7	56,6	55,9	1 354,01	1 373,01	1 376,84
	b/	66,1	68,3	66,9			
Renty z tytułu niezdolności do pracy	a/	41,0	42,4	41,8	1 015,35	1 029,32	1 029,54
	b/	49,5	51,2	50,0			
Renty rodzinne	a/	48,3	49,9	49,5	1 194,69	1 211,54	1 220,99
	b/	58,3	60,3	59,3			

a/ Relacja do przeciętnego miesięcznego wynagrodzenia zawierającego obowiązkową składkę na ubezpieczenia społeczne płaconą przez ubezpieczonego. Wynagrodzenie to wyniosło w II kwartale 2006 r. - 2 427,27 zł, w III kwartale 2006 r. - 2 464,66 zł, a w okresie I - IX 2006 r. - 2 473,62 zł.

b/ Relacja do przeciętnego miesięcznego wynagrodzenia pomniejszonego o obowiązkową składkę na ubezpieczenia społeczne płaconą przez ubezpieczonego. Wynagrodzenie to wyniosło w II kwartale 2006 r. - 2 009,80 zł, w III kwartale 2006 r. - 2 057,37 zł, a w okresie I - IX 2006 r. - 2 049,97 zł.

TABL. 4. (36). PRZECIĘTNA MIESIĘCZNA WYSOKOŚĆ EMERYTURY I RENTY PO POTRĄCENIU ZALICZKI NA PODATEK DOCHODOWY ORAZ SKŁADKI NA UBEZPIECZENIE ZDROWOTNE

WYSZCZEGÓLNIENIE	2006		
	I - IX	IV - VI	VII - IX
	w złotych		
OGÓŁEM	1 058,88	1 073,03	1 077,22
Emerytury	1 134,01	1 149,30	1 152,31
Renty z tytułu niezdolności do pracy	876,68	888,22	888,02
Renty rodzinne	1 019,43	1 032,95	1 041,07

TABL. 5. (37). ZMIANY LICZBY EMERYTÓW I RENCISTÓW

WYSZCZEGÓLNIENIE	2005	2006			
	I - IX	IV - VI	VII - IX	I - IX	
	w liczbach bezwzględnych				I - IX 2005 = 100
Liczba emerytów i rencistów na początku okresu sprawozdawczego	7 532 554	7 552 998	7 564 038	7 542 580	100,1
Przyrost w związku z przyznaniem po raz pierwszy (nowo przyznane)	177 604	56 608	58 040	171 037	96,3
emerytury	84 743	26 755	28 129	80 435	94,9
renty z tytułu niezdolności do pracy	39 630	12 080	12 548	37 477	94,6
renty rodzinnej	53 231	17 773	17 363	53 125	99,8
Ubytek z powodu zgonu pobierającego	175 058	58 591	57 513	176 898	101,1
emeryturę	90 991	36 190	35 145	107 388	118,0
rentę z tytułu niezdolności do pracy	47 120	10 128	10 029	32 129	68,2
rentę rodzinną	36 947	12 273	12 339	37 381	101,2
Saldo pozostałych zmian	- 27 636	13 023	-3 000	24 846	x
Przyrost netto liczby emerytów i rencistów	- 25 090	11 040	-2 473	18 985	x
Liczba emerytów i rencistów w końcu okresu sprawozdawczego	7 507 464	7 564 038	7 561 565	7 561 565	100,7

TABL. 6. (38). OSOBY POBIERAJĄCE OBOK ŚWIADCZENIA PRACOWNICZEGO BĄDŹ KOMBATANCKIEGO EMERYTURĘ LUB RENTĘ ROLNICZĄ

WYSZCZEGÓLNIENIE	2005	2006			
	I - IX	IV - VI	VII - IX	I - IX	
	w liczbach bezwzględnych				I - IX 2005 = 100
Liczba osób ^{1/}	237 241	224 204	221 095	224 230	94,5

^{1/} Przeciętna miesięczna.

ŚWIADCZENIA BYŁYCH ŻOŁNIERZY ZAWODOWYCH I CZŁONKÓW ICH RODZIN

TABL. 1. (39). ŚWIADCZENIA PIENIĘŻNE W OKRESIE I - IX 2006 R.

WYSZCZEGÓLNIENIE	Kwota świadczeń w tys. zł
OGÓŁEM	3 244 160,0
z tego:	
Emerytury i renty ^{1/}	3 201 857,0
Dodatki kombatanckie	10 007,7
Świadczenia pieniężne dla żołnierzy-górników	111,4
Ryczałty energetyczne	13 220,6
Świadczenia pieniężne dla osób deportowanych	2 005,2
Zasiłki pogrzebowe	14 083,9
Dodatki kompensacyjne	2 874,2

^{1/} Łącznie ze świadczeniami wypłacanymi z Funduszu Ubezpieczeń Społecznych oraz realizowanymi na mocy umów międzynarodowych, bez świadczeń rolniczych finansowanych z Funduszu Emerytalno-Rentowego rolników indywidualnych.

**TABL. 2. (40). WOJSKOWE EMERYTURY I RENTY WEDŁUG RODZAJÓW ŚWIADCZEŃ
W OKRESIE I - IX 2006 R.**

WYSZCZEGÓLNIENIE	Liczba ^{1/} emerytów i rencistów w tys.	Kwota świadczeń ogółem w tys. zł	Przeciętna miesięczna wysokość emerytury i renty w zł
OGÓŁEM	155,5	3 187 940,1	2 277,31
Emerytury	102,1	2 141 571,3	2 331,53
Renty z tytułu niezdolności do pracy	19,1	415 220,5	2 421,62
Renty rodzinne	34,3	631 148,3	2 036,77

^{1/} Przeciętna miesięczna.

Spośród świadczeniobiorców 0,1 tys. osób pobrało obok emerytury wojskowej renty wypadkowe na kwotę 664,6 tys. zł; 1,7 tys. świadczeniobiorców otrzymało renty z ustawy o zaopatrzeniu inwalidów wojennych i wojskowych oraz ich rodzin na kwotę 13 252,3 tys. zł; a 0,3 tys. osób otrzymało świadczenia rolnicze na kwotę 882,1 tys. zł.

**ŚWIADCZENIA BYŁYCH FUNKCJONARIUSZY POLICJI,
AGENCJI BEZPIECZEŃSTWA WEWNĘTRZNEGO, AGENCJI
WYWIADU, STRAŻY GRANICZNEJ, BIURA OCHRONY RZĄDU,
PAŃSTWOWEJ STRAŻY POŻARNEJ I CZŁONKÓW ICH RODZIN**

TABL. 1. (41). ŚWIADCZENIA PIENIĘŻNE W OKRESIE I - IX 2006 R.

WYSZCZEGÓLNIENIE	Kwota świadczeń w tys. zł
OGÓŁEM^{1/}	3 266 915,4
w tym:	
Emerytury i renty ^{2/}	3 232 380,4
Dodatki kombatanckie	4 900,8
Świadczenia pieniężne dla żołnierzy-górników	380,5
Ryczałty energetyczne	7 730,8
Świadczenia pieniężne dla osób deportowanych	3 938,1
Zasiłki pogrzebowe	15 337,8
Dodatki kompensacyjne	1 609,0

^{1/} Kwota świadczeń ogółem zawiera wszystkie należne za ten okres wypłaty świadczeń pieniężnych finansowanych z budżetu MSWiA, FUS, w tym także odsetki.

^{2/} Łącznie ze świadczeniami wypłacanymi z Funduszu Ubezpieczeń Społecznych, bez świadczeń rolniczych finansowanych z Funduszu Emerytalno-Rentowego rolników indywidualnych.

**TABL. 2. (42). EMERYTURY I RENTY RESORTOWE WEDŁUG RODZAJÓW ŚWIADCZEŃ
W OKRESIE I - IX 2006 R.**

WYSZCZEGÓLNIENIE	Liczba ^{1/} emerytów i rencistów w tys.	Kwota świadczeń ogółem w tys. zł	Przeciętna miesięczna wysokość emerytury i renty w zł
OGÓŁEM	168,5	3 226 060,8	2 126,73
Emerytury	118,2	2 381 368,5	2 239,27
Renty z tytułu niezdolności do pracy	14,9	245 058,4	1 823,46
Renty rodzinne	35,4	599 633,9	1 879,36

^{1/} Przeciętna miesięczna.

Spśród świadczeniobiorców 62 osoby pobrały obok emerytury renty wypadkowe na kwotę 421,3 tys. zł; 0,7 tys. świadczeniobiorców otrzymało renty z ustawy o zaopatrzeniu inwalidów wojennych i wojskowych oraz ich rodzin na kwotę 5 898,3 tys. zł; a 1,9 tys. osób otrzymało świadczenia rolnicze na kwotę 4 985,6 tys. zł.

ŚWIADCZENIA BYŁYCH FUNKCJONARIUSZY SŁUŻBY WIĘZIENNEJ I CZŁONKÓW ICH RODZIN

TABL. 1. (43). ŚWIADCZENIA PIENIĘŻNE W OKRESIE I - IX 2006 R.

WYSZCZEGÓLNIENIE	Kwota świadczeń w tys. zł
OGÓŁEM^{1/}	498 626,7
w tym:	
Emerytury i renty ^{2/}	493 448,1
Dodatki kombatanckie	783,6
Świadczenia pieniężne dla żołnierzy-górników	53,9
Ryczałty energetyczne	1 216,1
Świadczenia pieniężne dla osób deportowanych	547,0
Zasiłki pogrzebowe	2 318,1
Dodatki kompensacyjne	251,1

^{1/} Kwota świadczeń ogółem zawiera wszystkie należne za ten okres wypłaty świadczeń pieniężnych finansowanych z budżetu MS, FUS, w tym także odsetki.

^{2/} Łącznie ze świadczeniami wypłacanymi z Funduszu Ubezpieczeń Społecznych, bez świadczeń rolniczych finansowanych z Funduszu Emerytalno-Rentowego rolników indywidualnych.

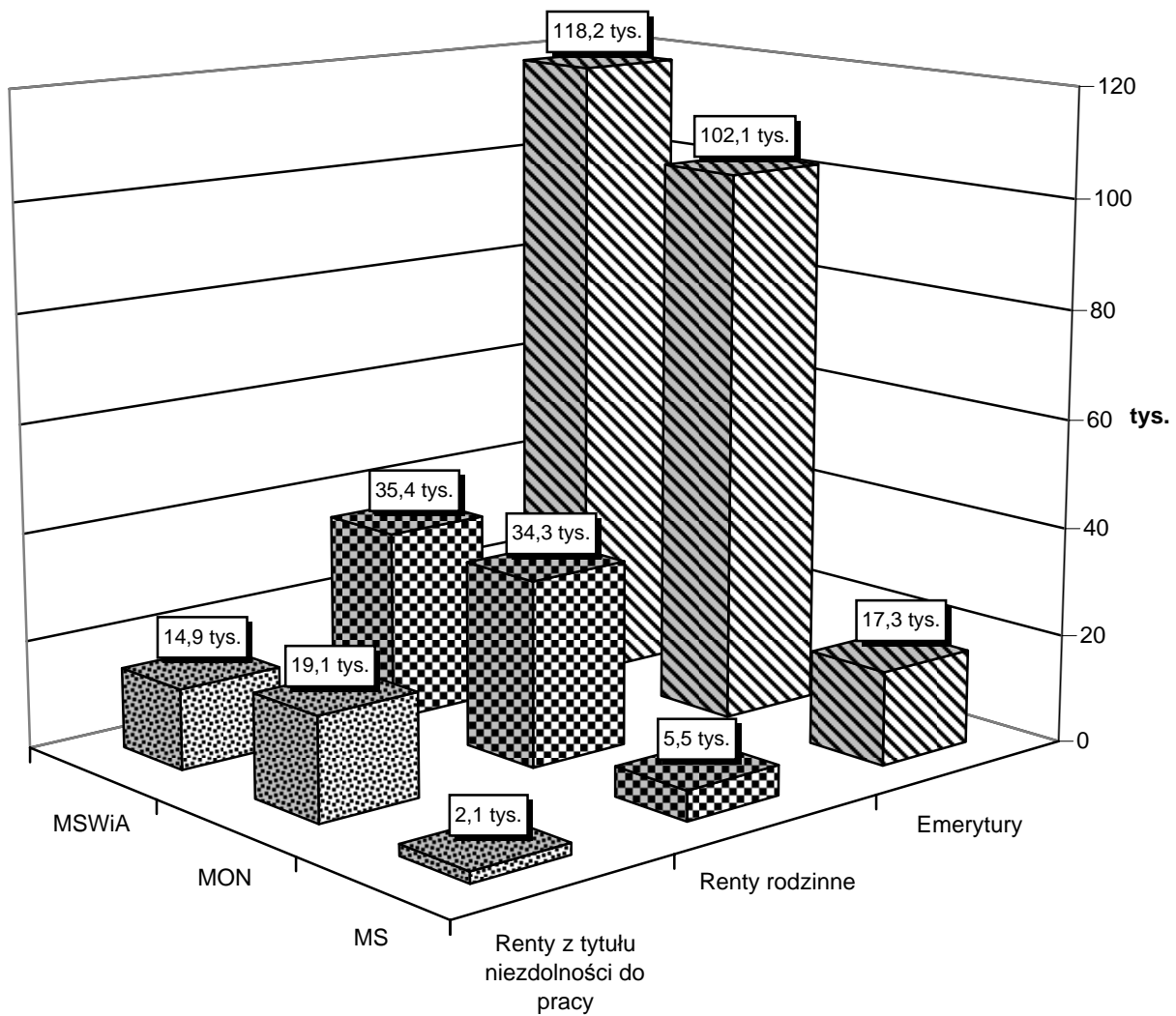
**TABL. 2. (44). EMERYTURY I RENTY RESORTOWE WEDŁUG RODZAJÓW ŚWIADCZEŃ
W OKRESIE I - IX 2006 R.**

WYSZCZEGÓLNIENIE	Liczba ^{1/} emerytów i rencistów w tys.	Kwota świadczeń ogółem w tys. zł	Przeciętna miesięczna wysokość emerytury i renty w zł
OGÓŁEM	24,9	492 748,5	2 196,67
Emerytury	17,3	354 856,1	2 281,62
Renty z tytułu niezdolności do pracy	2,1	38 003,5	1 968,78
Renty rodzinne	5,5	99 888,9	2 018,57

^{1/} Przeciętna miesięczna.

Spośród świadczeniobiorców 12 osób pobrało obok emerytury renty wypadkowe na kwotę 67,0 tys. zł; 0,1 tys. świadczeniobiorców otrzymało renty z ustawy o zaopatrzeniu inwalidów wojennych i wojskowych oraz ich rodzin na kwotę 632,6 tys. zł; a 0,2 tys. osób otrzymało świadczenia rolnicze na kwotę 463,0 tys. zł.

**Przeciętna miesięczna liczba emerytów i rencistów
pobierających świadczenia wypłacane przez
MON, MSWiA oraz MS w okresie I - IX 2006 r.**



ŚWIADCZENIA FINANSOWANE Z BUDŻETU PAŃSTWA

TABL. 1. (45). ZASIŁKI RODZINNE I PIELĘGNACYJNE, RENTY SOCJALNE, ZASIŁKI I ŚWIADCZENIA PRZEDEMERYTALNE ORAZ ZASIŁKI POGRZEBOWE PO OSOBACH POBIERAJĄCYCH ZASIŁKI I ŚWIADCZENIA PRZEDEMERYTALNE

WYSZCZEGÓLNIENIE	2005		2006	
	I - IX	I - IX	IV - VI	VII - IX
ZASIŁKI RODZINNE WYPŁACONE NA CZŁONKÓW RODZINY UBEZPIECZONYCH^{1/}				
Liczba ^{2/} wypłat	951 621	339 248	339 839	328 410
Liczba ^{2/} zasiłków	1 851 039	547 246	549 288	531 593
Wypłaty w tys. zł	762 602,8	211 532,3	70 387,2	68 016,3
Przeciętna wypłata na 1 rodzinę w zł	89,04	69,28	69,04	69,04
ZASIŁKI PIELĘGNACYJNE WYPŁACONE NA CZŁONKÓW RODZINY UBEZPIECZONYCH^{1/}				
Liczba ^{2/} zasiłków	113 355	68 129	68 283	65 178
Wypłaty w tys. zł	147 511,6	88 004,0	29 295,2	28 077,6
Przeciętna wypłata w zł	144,59	143,53	143,01	143,60
RENTY SOCJALNE^{3/4/}				
Liczba ^{2/} osób pobierających renty	238 727	236 263	236 249	236 008
Wypłaty w tys. zł	1 027 486,6	1 065 658,7	359 905,4	358 784,6
ZASIŁKI PRZEDEMERYTALNE				
Liczba ^{2/} osób pobierających zasiłki	255 646	218 197	218 435	208 001
Wypłaty w tys. zł	1 580 671,7	1 402 720,8	477 654,3	454 385,4
ŚWIADCZENIA PRZEDEMERYTALNE				
Liczba ^{2/} osób pobierających świadczenia	293 323	248 781	249 098	237 010
Wypłaty w tys. zł	2 571 944,0	2 262 022,9	770 272,7	721 652,8
ZASIŁKI POGRZEBOWE PO OSOBACH POBIERAJĄCYCH ZASIŁKI I ŚWIADCZENIA PRZEDEMERYTALNE				
Liczba zasiłków	1 329	955	312	296
Wypłaty w tys. zł	6 270,1	4 709,1	1 572,3	1 486,7
Przeciętna wysokość zasiłku w zł	4 717,92	4 930,98	5 039,55	5 022,54

^{1/} Od dnia 1 września 2005 r. na mocy ustawy z dnia 28 listopada 2003 r. o świadczeniach rodzinnych ZUS nie wypłaca świadczeń rodzinnych emerytom i rencistom oraz ubezpieczonym. Stąd też liczba i kwota zasiłków rodzinnych i pielęgnacyjnych dotyczy tylko tych zasiłków, które zostały wykazane w dokumentach rozliczeniowych przez płatników zatrudniających co najmniej 20 pracowników (bez wypłat realizowanych przez ZUS za okresy wsteczne oraz bez wypłat dodatków do zasiłków rodzinnych).

^{2/} Przeciętna miesięczna.

^{3/} Łącznie ze świadczeniami wypłaconymi przez JRUM-y, MON, MSWiA, MS oraz KRUS.

^{4/} W przypadku zbiegu uprawnień do renty socjalnej z rentą rodzinną - bez kwoty renty rodzinnej.

TABL. 2. (46). PRZECIĘTNA MIESIĘCZNA LICZBA OSÓB POBIERAJĄCYCH RENTY SOCJALNE, ZASIŁKI I ŚWIADCZENIA PRZEDEMERYTALNE WEDŁUG WOJEWÓDZTW W OKRESIE I - IX 2006 R.

WOJEWÓDZTWA	Liczba osób pobierających:			
	renty socjalne	zasiłki i świadczenia przedemerytalne razem	z tego:	
			zasiłki przedemerytalne	świadczenia przedemerytalne
POLSKA ^{1/}	236 263 ^{2/}	466 978	218 197	248 781
Dolnośląskie	15 129	44 215	23 760	20 455
Kujawsko-pomorskie	14 206	29 257	15 396	13 861
Lubelskie	15 690	19 410	7 301	12 109
Lubuskie	7 269	13 588	7 842	5 746
Łódzkie	14 685	44 148	23 552	20 596
Małopolskie	20 178	29 231	12 882	16 349
Mazowieckie	26 472	50 012	18 329	31 683
Opolskie	5 218	18 016	8 024	9 992
Podkarpackie	14 600	27 392	12 373	15 019
Podlaskie	6 563	11 645	4 625	7 020
Pomorskie	13 103	23 518	11 597	11 921
Śląskie	21 995	62 221	26 625	35 596
Świętokrzyskie	8 551	20 780	11 076	9 704
Warmińsko-mazurskie	11 319	17 142	8 803	8 339
Wielkopolskie	20 211	35 718	15 631	20 087
Zachodniopomorskie	12 349	20 685	10 381	10 304

^{1/} Przyporządkowanie do województwa według siedziby oddziału ZUS dokonującego wypłaty renty socjalnej, zasiłku lub świadczenia przedemerytalnego dla danego świadczeniobiorcy.

^{2/} Łącznie z rentami socjalnymi wypłacanymi przez MON, MSWiA, MS oraz KRUS nie uwzględnionymi w podziale na województwa oraz łącznie z rentami socjalnymi wypłaconymi przez jednostki ZUS realizujące umowy międzynarodowe.

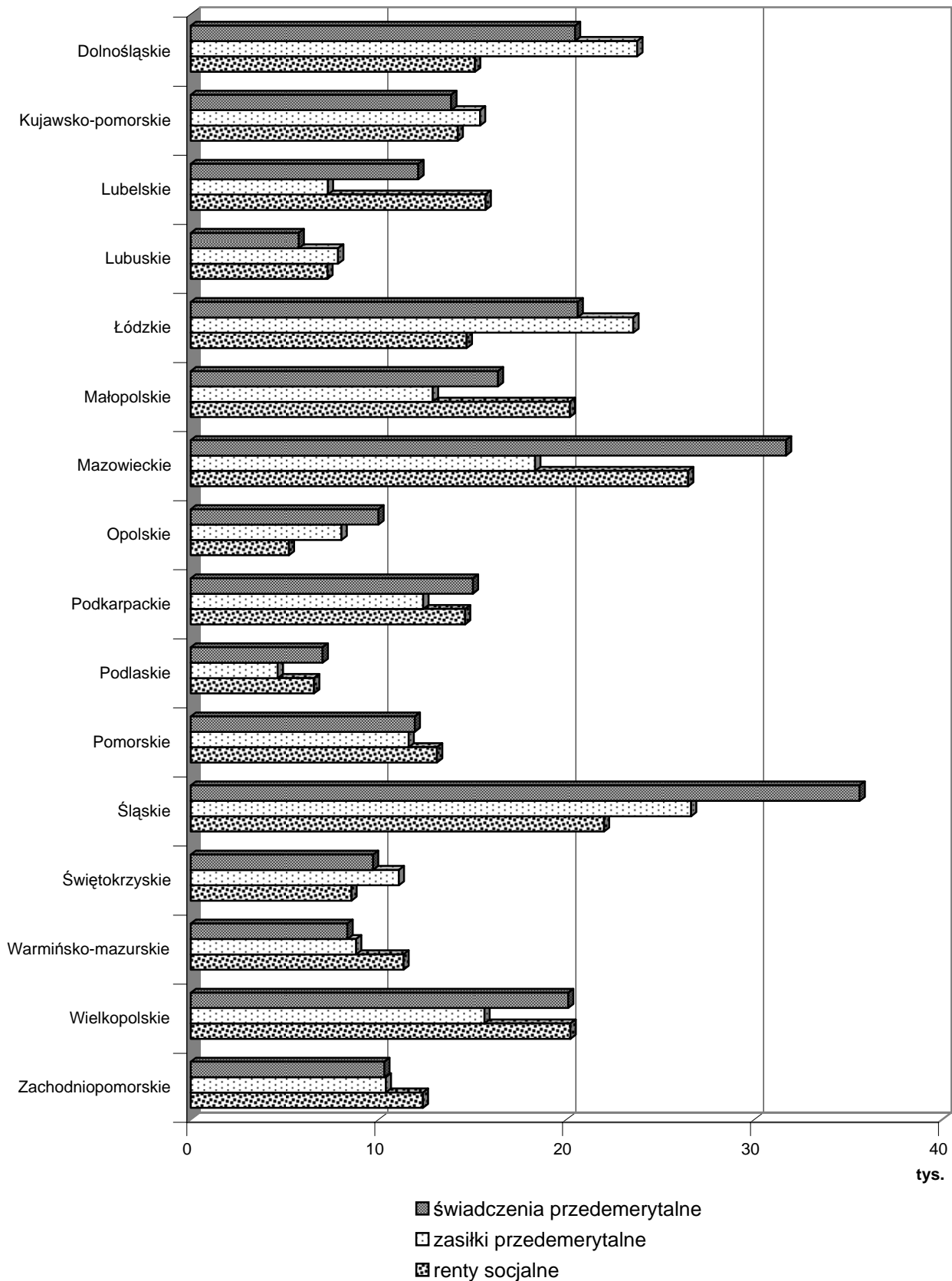
TABL. 3. (47). PRZECIĘTNA MIESIĘCZNA LICZBA OSÓB POBIERAJĄCYCH RENTY SOCJALNE, ZASIŁKI I ŚWIADCZENIA PRZEDEMERYTALNE WEDŁUG WOJEWÓDZTW W OKRESIE VII - IX 2006 R.

WOJEWÓDZTWA	Liczba osób pobierających:			
	renty socjalne	zasiłki i świadczenia przedemerytalne razem	z tego:	
			zasiłki przedemerytalne	świadczenia przedemerytalne
POLSKA ^{1/}	236 008 ^{2/}	445 011	208 001	237 010
Dolnośląskie	15 112	42 125	22 620	19 505
Kujawsko-pomorskie	14 163	27 966	14 698	13 268
Lubelskie	15 665	18 533	7 032	11 501
Lubuskie	7 152	13 050	7 504	5 546
Łódzkie	14 646	41 699	22 165	19 534
Małopolskie	20 100	27 975	12 436	15 539
Mazowieckie	26 464	47 384	17 383	30 001
Opolskie	5 194	17 255	7 672	9 583
Podkarpackie	14 547	26 244	11 969	14 275
Podlaskie	6 570	11 054	4 377	6 677
Pomorskie	13 120	22 474	11 078	11 396
Śląskie	21 999	58 943	25 307	33 636
Świętokrzyskie	8 502	19 814	10 604	9 210
Warmińsko-mazurskie	11 306	16 608	8 407	8 201
Wielkopolskie	20 311	34 081	14 931	19 150
Zachodniopomorskie	12 296	19 806	9 818	9 988

^{1/} Przymiarowanie do województwa według siedziby oddziału ZUS dokonującego wypłaty renty socjalnej, zasiłku lub świadczenia przedemerytalnego dla danego świadczeniobiorcy.

^{2/} Łącznie z rentami socjalnymi wypłacanymi przez MON, MSWiA, MS oraz KRUS nie uwzględnionymi w podziale na województwa oraz łącznie z rentami socjalnymi wypłaconymi przez jednostki ZUS realizujące umowy międzynarodowe.

**Przeciętna miesięczna liczba osób pobierających renty
socialne, zasiłki i świadczenia przedemerytalne
w okresie I - IX 2006 r.**



DZIAŁALNOŚĆ LEKARZY ORZECZNIKÓW I KOMISJI LEKARSKICH ZAKŁADU

**TABL. 1. (48). ORZECZENIA WYDANE PRZEZ LEKARZY ORZECZNIKÓW I KOMISJE LEKARSKIE
ZAKŁADU W OKRESIE I - IX 2006 R.**

RODZAJ ORZECZENIA	Liczba wydanych orzeczeń					
	ogółem	%	z tego przez:			
			lekarza orzecznika	%	komisje lekarskie Zakładu	%
OGÓŁEM	1 084 454	x	995 317	x	89 137	x
ORZECZENIA PIERWSZORAZOWE DLA CELOW RENTOWYCH RAZEM	181 313	100,0	161 681	100,0	19 632	100,0
w tym z jednoczesnym ustaleniem potrzeby rehabilitacji leczniczej z tego ustalające:	14 845	8,2	14 794	9,2	51	0,3
Niezdolność do samodzielnej egzystencji	4 915	2,7	4 554	2,8	361	1,8
Całkowitą niezdolność do pracy	18 053	10,0	16 720	10,3	1 333	6,8
Brak całkowitej niezdolności do pracy	1 160	0,6	785	0,5	375	1,9
Częściową niezdolność do pracy	26 859	14,8	24 202	15,0	2 657	13,5
Celowość przekwalifikowania zawodowego	166	0,1	127	0,1	39	0,2
Uprawnienia do świadczenia rehabilitacyjnego	88 498	48,8	87 234	53,9	1 264	6,4
Brak niezdolności do pracy	41 662	23,0	28 059	17,4	13 603	69,4
ORZECZENIA PONOWNE DLA CELÓW RENTOWYCH RAZEM	459 136	100,0	414 603	100,0	44 533	100,0
w tym z jednoczesnym ustaleniem potrzeby rehabilitacji leczniczej z tego ustalające:	18 295	4,0	18 219	4,4	76	0,2
Niezdolność do samodzielnej egzystencji	28 870	6,3	27 847	6,7	1 023	2,3
Brak niezdolności do samodzielnej egzystencji	8 651	1,9	7 024	1,7	1 627	3,7
Całkowitą niezdolność do pracy	80 423	17,5	77 514	18,7	2 909	6,5
Brak całkowitej niezdolności do pracy	12 735	2,8	9 787	2,4	2 948	6,6
Częściową niezdolność do pracy	234 200	50,9	224 942	54,2	9 258	20,8
Celowość przekwalifikowania zawodowego	703	0,2	496	0,1	207	0,5
Uprawnienia do świadczenia rehabilitacyjnego	27 612	6,0	26 918	6,5	694	1,6
Brak niezdolności do pracy	65 942	14,4	40 075	9,7	25 867	58,0
ORZECZENIA PIERWSZORAZOWE I PONOWNE W SPRAWACH O PRYZNANIE DODATKU PIELĘGNACYJNEGO EMERYTOM RAZEM	60 015	100,0	55 149	100,0	4 866	100,0
w tym ustalające:						
Niezdolność do samodzielnej egzystencji	41 030	68,4	40 125	72,8	905	18,6
ORZECZENIA POWYPADKOWE RAZEM	81 378	100,0	73 074	100,0	8 304	100,0
w tym ustalające:						
Uszczerbek na zdrowiu	59 561	73,2	55 151	75,5	4 410	53,1
ORZECZENIA, OPINIE I DODATKOWE BADANIA LEKARSKIE W SPRAWACH ŚWIADCZEŃ PODLEGAJĄCYCH KOORDYNACJ	3 273	100,0	2 977	100,0	296	100,0
w tym:						
na podstawie przepisów prawnych UE	3 220	98,4	2 929	98,4	291	98,3
ORZECZENIA O POTRZEBIE REHABILITACJI LECZNICZEJ NA WNIOSEK LEKARZA LECZĄCEGO^{1/}	9 437	100,0	9 437	100,0	x	x
w tym:						
stwierdzające potrzebę rehabilitacji	7 841	83,1	7 841	83,1	x	x
ORZECZENIA W ZWIĄZKU Z KONTROLĄ PRAWIDŁOWOŚCI ORZEKANIA O CZASOWEJ NIEZDOLNOŚCI DO PRACY^{2/}	233 457	100,0	233 454	100,0	3	100,0
w tym:						
o potrzebie rehabilitacji leczniczej	20 601	8,8	20 601	8,8	x	x
ORZECZENIA PIERWSZORAZOWE I PONOWNE W SPRAWIE RENTY SOCJALNEJ	53 143	100,0	42 168	100,0	10 975	100,0
ORZECZENIA W POZOSTAŁYCH SPRAWACH RAZEM	3 302	100,0	2 774	100,0	528	100,0
w tym ustalające:						
Niezdolność do samodzielnej egzystencji	328	9,9	314	11,3	14	2,7
Całkowitą niezdolność do pracy	574	20,7	522	18,8	52	9,8
Częściową niezdolność do pracy	427	15,4	392	14,1	35	6,6
Brak niezdolności do pracy	530	19,1	362	13,0	168	31,8

^{1/} Bez orzeczeń wydanych w wyniku kontroli czasowej niezdolności do pracy.

^{2/} Łącznie z orzeczeniami dotyczącymi przedłużenia okresu zasiłkowego wydanymi przez lekarzy orzeczników i komisje lekarskie Zakładu. Orzeczenia w związku z kontrolą prawidłowości orzekania o czasowej niezdolności do pracy wydawane są wyłącznie przez lekarzy orzeczników.

TABL. 2. (49). ORZECZENIA WYDANE PRZEZ LEKARZY ORZECZNIKÓW I KOMISJE LEKARSKIE ZAKŁADU W OKRESIE VII - IX 2006 R.

RODZAJ ORZECZENIA	Liczba wydanych orzeczeń					
	ogółem	%	z tego przez:			
			lekarza orzecznika	%	komisje lekarskie Zakładu	%
OGÓŁEM	341 365	x	312 512	x	28 853	x
ORZECZENIA PIERWSZORAZOWE DLA CELÓW RENTOWYCH RAZEM	62 325	100,0	55 645	100,0	6 680	100,0
w tym z jednoczesnym ustaleniem potrzeby rehabilitacji leczniczej	5 183	8,3	5 165	9,3	18	0,3
z tego ustalające:						
Niezdolność do samodzielnej egzystencji	1 573	2,5	1 478	2,7	95	1,4
Całkowitą niezdolność do pracy	6 204	10,0	5 734	10,3	470	7,0
Brak całkowitej niezdolności do pracy	511	0,8	336	0,6	175	2,6
Częściową niezdolność do pracy	9 161	14,7	8 301	14,9	860	12,9
Celowość przekwalifikowania zawodowego	51	0,1	37	0,1	14	0,2
Uprawnienia do świadczenia rehabilitacyjnego	30 688	49,2	30 258	54,3	430	6,4
Brak niezdolności do pracy	14 137	22,7	9 501	17,1	4 636	69,5
ORZECZENIA PONOWNE DLA CELÓW RENTOWYCH RAZEM	139 207	100,0	125 069	100,0	14 138	100,0
w tym z jednoczesnym ustaleniem potrzeby rehabilitacji leczniczej	5 491	3,9	5 471	4,4	20	0,1
z tego ustalające:						
Niezdolność do samodzielnej egzystencji	8 818	6,3	8 550	6,8	268	1,9
Brak niezdolności do samodzielnej egzystencji	3 234	2,3	2 573	2,1	661	4,7
Całkowitą niezdolność do pracy	24 288	17,4	23 422	18,7	866	6,1
Brak całkowitej niezdolności do pracy	5 194	3,7	3 943	3,2	1 251	8,8
Częściową niezdolność do pracy	68 113	49,1	65 489	52,3	2 624	18,6
Celowość przekwalifikowania zawodowego	172	0,1	108	0,1	64	0,5
Uprawnienia do świadczenia rehabilitacyjnego	9 008	6,5	8 761	7,0	247	1,7
Brak niezdolności do pracy	20 380	14,6	12 223	9,8	8 157	57,7
ORZECZENIA PIERWSZORAZOWE I PONOWNE W SPRAWACH O PRZYZNANIE DODATKU PIELĘGNACYJNEGO EMERYTOM RAZEM	19 737	100,0	18 088	100,0	1 649	100,0
w tym ustalające:						
Niezdolność do samodzielnej egzystencji	13 478	68,3	13 189	72,9	289	17,5
ORZECZENIA POWYPADKOWE RAZEM	26 731	100,0	24 055	100,0	2 676	100,0
w tym ustalające:						
Uszczerbek na zdrowiu	19 546	73,1	18 108	75,3	1 438	53,7
ORZECZENIA, OPINIE I DODATKOWE BADANIA LEKARSKIE W SPRAWACH ŚWIADCZEŃ PODLEGAJĄCYCH KOORDYNACJI	1 112	100,0	1 006	100,0	106	100,0
w tym:						
na podstawie przepisów prawnych UE	1 092	98,2	989	98,3	103	97,2
ORZECZENIA O POTRZEBIE REHABILITACJI LECZNICZEJ NA WNIOSK LEKARZA LECZĄCEGO^{1/}	3 132	100,0	3 132	100,0	x	x
w tym:						
stwierdzające potrzebę rehabilitacji	2 599	83,0	2 599	83,0	x	x
ORZECZENIA W ZWIĄZKU Z KONTROLĄ PRAWIDŁOWOŚCI ORZEKANIA O CZASOWEJ NIEZDOLNOŚCI DO PRACY^{2/}	71 436	100,0	71 436	100,0	-	100,0
w tym:						
o potrzebie rehabilitacji leczniczej	6 281	8,8	6 281	8,8	x	x
ORZECZENIA PIERWSZORAZOWE I PONOWNE W SPRAWIE RENTY SOCJALNEJ	16 640	100,0	13 200	100,0	3 440	100,0
ORZECZENIA W POZOSTAŁYCH SPRAWACH RAZEM	1 045	100,0	881	100,0	164	100,0
w tym ustalające:						
Niezdolność do samodzielnej egzystencji	94	9,0	89	10,1	5	3,0
Całkowitą niezdolność do pracy	183	20,8	169	19,2	14	8,5
Częściową niezdolność do pracy	155	17,6	136	15,4	19	11,6
Brak niezdolności do pracy	131	14,9	94	10,7	37	22,6

^{1/} Bez orzeczeń wydanych w wyniku kontroli czasowej niezdolności do pracy.

^{2/} Łącznie z orzeczeniami o przedłużeniu okresu zasiłkowego, w okresie VII - IX lekarze orzecznicy wydali 6 takich orzeczeń. Orzeczenia w związku z kontrolą prawidłowości orzekania o czasowej niezdolności do pracy wydawane są wyłącznie przez lekarzy orzeczników.

TABL. 3. (50). ORZECZENIA WYDANE PRZEZ LEKARZY ORZECZNIKÓW W OKRESIE VII - IX 2006 R.

RODZAJ ORZECZENIA	Liczba wydanych orzeczeń		
	2006		
	IV - VI	VII - IX	
	w liczbach bezwzględnych	IV - VI 2006 = 100	
OGÓŁEM	331 042	312 512	94,4
ORZECZENIA PIERWSZORAZOWE DLA CELÓW RENTOWYCH RAZEM	52 959	55 645	105,1
w tym z jednoczesnym ustaleniem potrzeby rehabilitacji leczniczej	4 880	5 165	105,8
z tego ustalające:			
Niezdolność do samodzielnej egzystencji	1 491	1 478	99,1
Całkowitą niezdolność do pracy	5 384	5 734	106,5
Brak całkowitej niezdolności do pracy	293	336	114,7
Częściową niezdolność do pracy	7 880	8 301	105,3
Celowość przekwalifikowania zawodowego	44	37	84,1
Uprawnienia do świadczenia rehabilitacyjnego	28 665	30 258	105,6
Brak niezdolności do pracy	9 202	9 501	103,2
ORZECZENIA PONOWNE DLA CELÓW RENTOWYCH RAZEM	139 163	125 069	89,9
w tym z jednoczesnym ustaleniem potrzeby rehabilitacji leczniczej	6 223	5 471	87,9
z tego ustalające:			
Niezdolność do samodzielnej egzystencji	9 342	8 550	91,5
Brak niezdolności do samodzielnej egzystencji	2 930	2 573	87,8
Całkowitą niezdolność do pracy	25 541	23 422	91,7
Brak całkowitej niezdolności do pracy	4 202	3 943	93,8
Częściową niezdolność do pracy	74 935	65 489	87,4
Celowość przekwalifikowania zawodowego	170	108	63,5
Uprawnienia do świadczenia rehabilitacyjnego	8 750	8 761	100,1
Brak niezdolności do pracy	13 293	12 223	92,0
ORZECZENIA PIERWSZORAZOWE I PONOWNE W SPRAWACH O PRYZNANIE DODATKU PIELĘGNACYJNEGO EMERYTOM RAZEM:	18 993	18 088	95,2
w tym ustalające:			
Niezdolność do samodzielnej egzystencji	13 570	13 189	97,2
ORZECZENIA POWYPADKOWE RAZEM	24 310	24 055	99,0
w tym ustalające:			
Uszczerbek na zdrowiu	18 396	18 108	98,4
ORZECZENIA, OPINIE I DODATKOWE BADANIA LEKARSKIE W SPRAWACH ŚWIADCZEŃ PODLEGAJĄCYCH KOORDYNACJI	1 002	1 006	100,4
w tym:			
na podstawie przepisów prawnych UE	984	989	100,5
ORZECZENIA O POTRZEBIE REHABILITACJI LECZNICZEJ NA WNIOSK LEKARZA LECZĄCEGO^{1/}	3 177	3 132	98,6
w tym:			
stwierdzające potrzebę rehabilitacji	2 646	2 599	98,2
ORZECZENIA W ZWIĄZKU Z KONTROLĄ PRAWIDŁOWOŚCI ORZEKANIA O CZASOWEJ NIEZDOLNOŚCI DO PRACY^{2/}	76 208	71 436	93,7
w tym:			
o potrzebie rehabilitacji leczniczej	7 023	6 281	89,4
ORZECZENIA PIERWSZORAZOWE I PONOWNE W SPRAWIE RENTY SOCJALNEJ	14 362	13 200	91,9
ORZECZENIA W POZOSTAŁYCH SPRAWACH RAZEM	868	881	101,5
w tym ustalające:			
Niezdolność do samodzielnej egzystencji	90	89	98,9
Całkowitą niezdolność do pracy	164	169	103,0
Częściową niezdolność do pracy	102	136	133,3
Brak niezdolności do pracy	110	94	85,5

^{1/} Bez orzeczeń wydanych w wyniku kontroli czasowej niezdolności do pracy.^{2/} Łącznie z orzeczeniami dotyczącymi przedłużenia okresu zasiłkowego.

**TABL. 4. (51). ORZECZENIA WYDANE PRZEZ KOMISJE LEKARSKIE ZAKŁADU
W OKRESIE I - IX 2006 R.**

WYSZCZEGÓLNIENIE	Liczba orzeczeń:				
	Ogółem	z tego wydanych w związku:			
		wniesieniem sprzeciwu	ze zgłoszeniem zarzutu wadliwości	w związku z jednoczesnym wniesieniem sprzeciwu i zgłoszeniem zarzutu wadliwości	inne
ORZECZENIA OGÓŁEM	89 137	81 774	5 607	398	1 358
z tego:					
Zmieniające ustalenie lekarza orzecznika ZUS	22 333	16 649	4 359	268	1 057
Podtrzymujące orzeczenie lekarza orzecznika ZUS	66 804	65 125	1 248	130	301

**TABL. 5. (52). ORZECZENIA WYDANE PRZEZ LEKARZY ORZECZNIKÓW I KOMISJE LEKARSKIE
ZAKŁADU WEDŁUG WOJEWÓDZTW^{1/} W OKRESIE I - IX 2006 R.**

WOJEWÓDZTWA	Liczba orzeczeń:		
	ogółem	z tego wydanych przez:	
		lekarza orzecznika ZUS	komisje lekarskie Zakładu
OGÓŁEM	1 084 454	995 317	89 137
Dolnośląskie	90 963	82 851	8 112
Kujawsko-pomorskie	61 121	55 848	5 273
Lubelskie	63 005	58 694	4 311
Lubuskie	36 267	32 426	3 841
Łódzkie	82 126	74 226	7 900
Małopolskie	103 697	95 698	7 999
Mazowieckie	95 888	89 529	6 359
Opolskie	27 737	24 739	2 998
Podkarpackie	59 439	55 200	4 239
Podlaskie	22 509	19 855	2 654
Pomorskie	61 044	55 794	5 250
Śląskie	144 809	135 454	9 355
Świętokrzyskie	38 823	35 599	3 224
Warmińsko-mazurskie	42 815	38 579	4 236
Wielkopolskie	105 472	96 887	8 585
Zachodniopomorskie	48 739	43 938	4 801

^{1/}Przyporządkowanie do województwa według oddziału ZUS wydającego orzeczenie.

**TABL. 6. (53). ORZECZENIA WYDANE PRZEZ KOMISJE LEKARSKIE ZAKŁADU
W OKRESIE VII - IX 2006 R.**

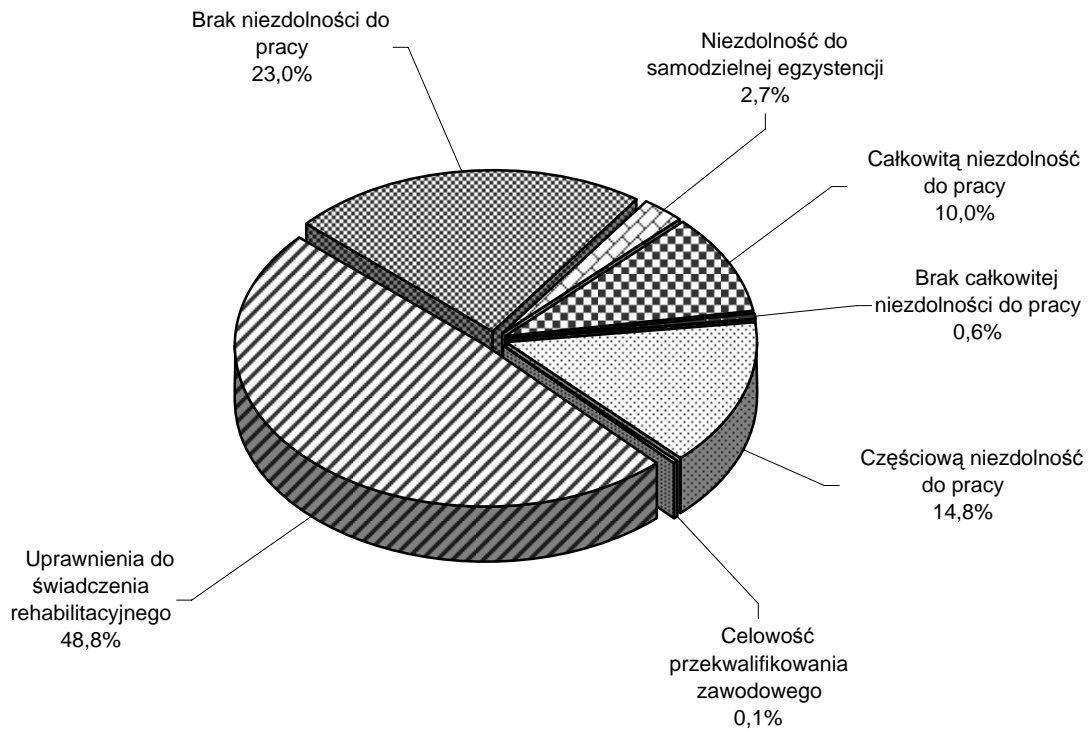
WYSZCZEGÓLNIENIE	Liczba orzeczeń:				
	Ogółem	z tego wydanych w związku:			
		wniesieniem sprzeciwu	ze zgłoszeniem zarzutu wadliwości	w związku z jednoczesnym wniesieniem sprzeciwu i zgłoszeniem zarzutu wadliwości	inne
ORZECZENIA OGÓŁEM	28 853	26 376	1 901	124	452
z tego:					
Zmieniające ustalenie lekarza orzecznika ZUS	6 971	5 059	1 471	86	355
Podtrzymujące orzeczenie lekarza orzecznika ZUS	21 882	21 317	430	38	97

**TABL. 7. (54). ORZECZENIA WYDANE PRZEZ LEKARZY ORZECZNIKÓW I KOMISJE LEKARSKIE
ZAKŁADU WEDŁUG WOJEWÓDZTW^{1/} W OKRESIE VII - IX 2006 R.**

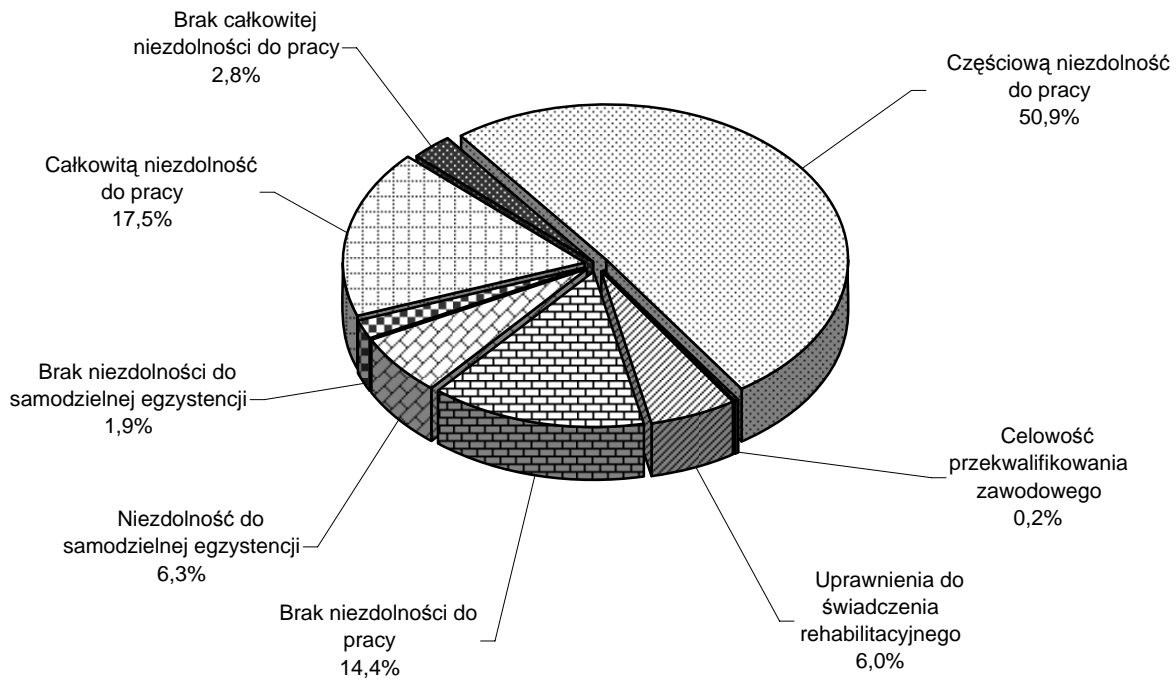
WOJEWÓDZTWA	Liczba orzeczeń:		
	ogółem	z tego wydanych przez:	
		lekarza orzecznika ZUS	komisje lekarskie Zakładu
OGÓŁEM	341 365	312 512	28 853
Dolnośląskie	28 328	25 826	2 502
Kujawsko-pomorskie	19 202	17 587	1 615
Lubelskie	19 576	18 131	1 445
Lubuskie	11 952	10 562	1 390
Łódzkie	26 000	23 593	2 407
Małopolskie	32 102	29 612	2 490
Mazowieckie	31 928	29 826	2 102
Opolskie	8 878	7 715	1 163
Podkarpackie	19 038	17 604	1 434
Podlaskie	6 832	5 999	833
Pomorskie	17 594	15 962	1 632
Śląskie	45 933	42 825	3 108
Świętokrzyskie	12 607	11 640	967
Warmińsko-mazurskie	12 370	10 958	1 412
Wielkopolskie	34 051	31 243	2 808
Zachodniopomorskie	14 974	13 429	1 545

^{1/}Przyporządkowanie do województwa według oddziału ZUS wydającego orzeczenie.

Struktura orzeczeń pierwszorazowych wydanych przez lekarzy orzeczników i komisje lekarskie Zakładu dla celów rentowych w okresie I - IX 2006 r.



Struktura orzeczeń ponownych wydanych przez lekarzy orzeczników i komisje lekarskie Zakładu dla celów rentowych w okresie I - IX 2006 r.



REHABILITACJA LECZNICZA

TABL. 1. (55). SPRAWY ZAKOŃCZONE REHABILITACJĄ LECZNICZĄ WEDŁUG PROFILI REHABILITACJI

WYSZCZEGÓLNIENIE	Liczba spraw					
	2006					
	I - IX			VII - IX		
	Ogółem	w związku z:		Ogółem	w związku z:	
wypadkiem przy pracy		chorobą zawodową	wypadkiem przy pracy		chorobą zawodową	
Sprawy ogółem	46 399	1 634	68	15 285	500	24
z tego profile rehabilitacji:						
narząd ruchu	35 282	1 580	26	11 391	472	7
układ krążenia	6 402	22	1	2 122	12	1
układ oddechowy	1 788	11	41	606	8	16
schorzenia psychosomatyczne	2 132	20	-	855	7	-
inne	795	1	-	311	1	-

TABL. 2. (56). REALIZACJA SPRAW O REHABILITACJĘ LECZNICZĄ WEDŁUG OKRESU POBYTU UBEZPIECZONEGO W OŚRODKU REHABILITACYJNYM

Okresy pobytu w ośrodku rehabilitacyjnym	2005	2006			
	I - IX	IV - VI	VII - IX	I - IX	
	w liczbach bezwzględnych				
Liczba zakończonych spraw ogółem	33 557	18 098	15 285	46 399	138,3
do 14 dni	535	336	397	1 040	194,4
15-23 dni	4 274	2 867	2 359	6 797	159,0
24 dni	28 563	14 808	12 454	38 364	134,3
25-28 dni	7	1	4	10	142,9
29-47 dni	118	72	53	147	124,6
48 dni	33	8	16	31	93,9
49 dni i więcej	27	6	2	10	37,0

**Sprawy zakończone rehabilitacją leczniczą
według profili rehabilitacji w okresie I - IX 2006 r.**

