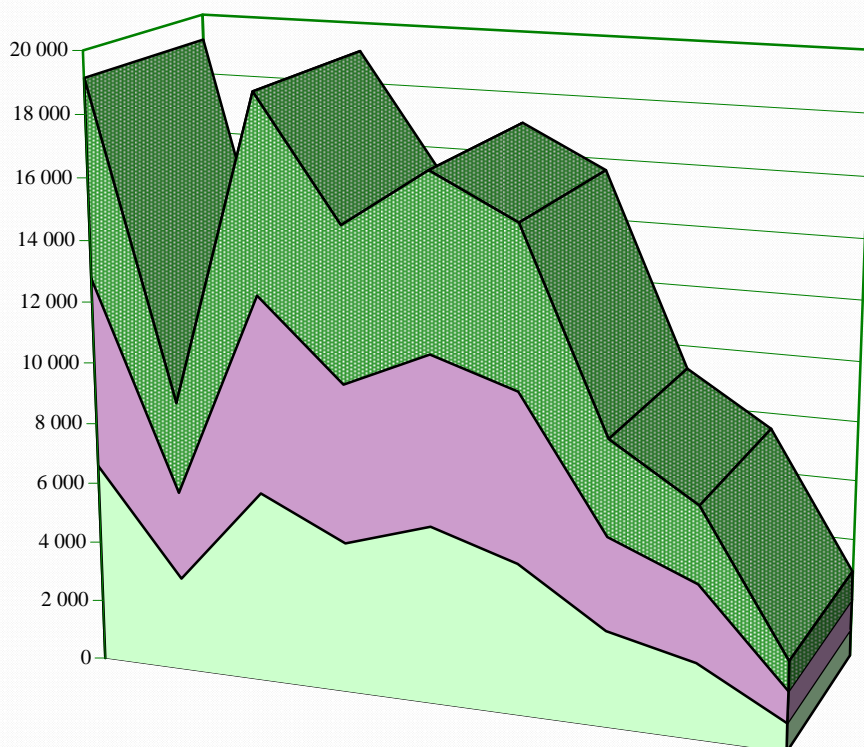


ZAKŁAD UBEZPIECZEŃ SPOŁECZNYCH
DEPARTAMENT STATYSTYKI

WAŻNIEJSZE INFORMACJE
Z ZAKRESU
UBEZPIECZEŃ SPOŁECZNYCH

2009 r.



WARSZAWA, maj 2010 r.

Spis treści

	Str.
<i>Uwagi wstępne</i>	5
Ubezpieczeni	7
Dochody FUS	8
Wydatki FUS	10
Emerytury i renty	13
Orzeczenia lekarskie	38
Zasilki	40
Absencja chorobowa	41
Podstawowe dane o świadczeniobiorcach według województw	44

Uwaga:

Liczby względne (wskaźniki, odsetki) obliczono z reguły na podstawie danych bezwzględnych z większą dokładnością niż podano w tablicach.

Objaśnienia znaków umownych

Kreska	(-)	- zjawisko nie wystąpiło
Zero	(0)	- zjawisko istniało, jednakże w ilościach mniejszych od liczb, które mogły być wyrażone uwidocznionymi w tablicy znakami cyfrowymi
Kropka	(.)	- zupełny brak informacji albo brak informacji wiarygodnych
Znak iks	(x)	- wypełnienie pozycji, ze względu na układ tablicy jest niemożliwe lub niecelowe

Uwagi wstępne

1. Zgodnie z obowiązującym systemem rozliczeń z zakładami pracy, świadczenia wypłacane przez zakłady pracy ubezpieczonym w danym miesiącu, są rozliczane z Zakładem Ubezpieczeń Społecznych w miesiącu następnym i w tym miesiącu wpływają na wydatki Funduszu Ubezpieczeń Społecznych.
2. Pod pojęciem kwoty wypłat świadczeń emerytalno-rentowych należy rozumieć kwotę świadczeń należnych ogółem (tj. bieżących i wyrównawczych) po potrąceniach m.in. dotyczących zmniejszeń z tytułu osiągnięcia przychodu z pracy, łącznie z zaliczką na podatek dochodowy i składką na ubezpieczenie zdrowotne.
3. Przeciętna miesięczna wypłata emerytury i renty prezentowana jest łącznie z dodatkami pielęgnacyjnymi i dodatkami dla sierot zupełnych, w 2009 r. łącznie z kwotą emerytury okresowej.
4. Prezentowane dane liczbowe nie uwzględniają emerytur i rent realizowanych na mocy umów międzynarodowych oraz świadczeń pobieranych łącznie ze świadczeniem rolniczym, w 2009 r. uwzględniają natomiast emerytury pomostowe.
5. Na podstawie art. 24a ustawy z dnia 17 grudnia 1998 r. o emeryturach i rentach z FUS - od 1 stycznia 2006 r. osobom, które osiągnęły wiek uprawniający do emerytury oraz podlegały ubezpieczeniu społecznemu albo ubezpieczeniom emerytalnemu i rentowym przyznaje się, zamiast renty z tytułu niezdolności do pracy, emeryturę z urzędu.
6. W przypadku zbiegu uprawnień do emerytury i renty z tytułu niezdolności do pracy oraz wypłacania 1,5 świadczenia, np. pełnej renty z tytułu niezdolności do pracy inwalidy wojennego i połowy emerytury, w zestawieniach statystycznych świadczeniobiorca występuje tylko raz - jako rencista, z łączną kwotą pobieranych świadczeń.
7. Od 1 stycznia 2007 r. zmieniły się zasady finansowania świadczeń zleconych do wypłaty Zakładowi Ubezpieczeń Społecznych (tj. m.in.. świadczeń inwalidów wojennych, wojskowych oraz kombatantów) - są one finansowane z odrębnego rozdziału wydatków budżetu państwa 75313 (do końca 2006 r. były one wypłacane z FUS i podlegały refundacji z dotacji celowej budżetu państwa).

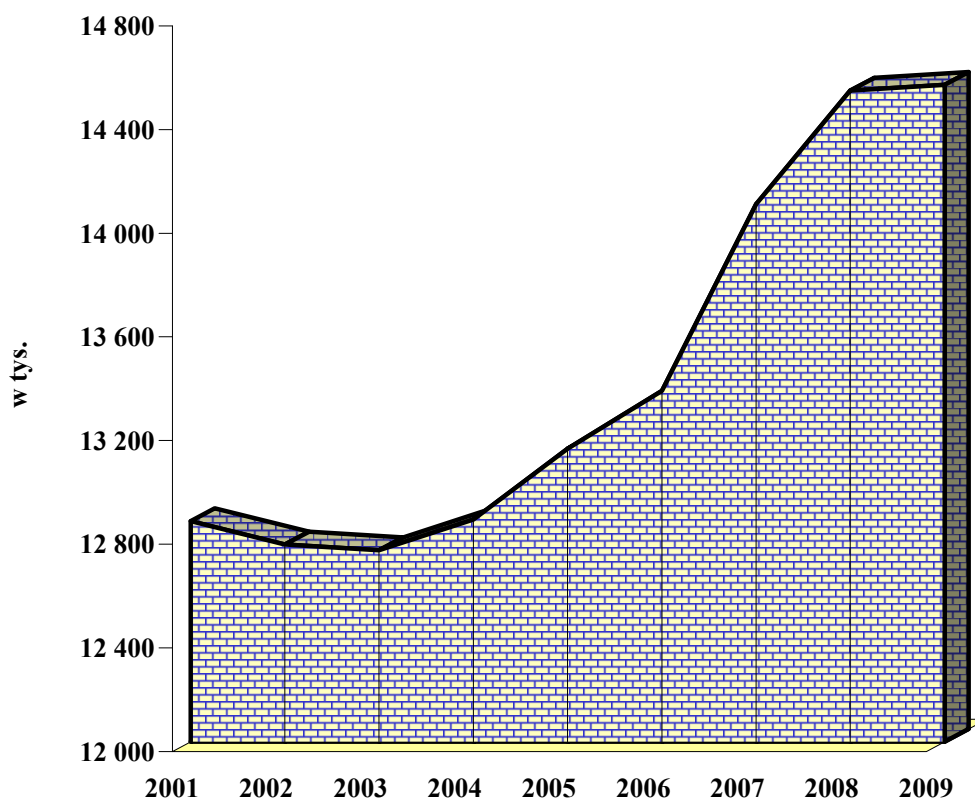
Dane zamieszczone w działach Dochody i Wydatki FUS zawierają informacje w aktualnym zakresie finansowym FUS.

Natomiast w dziale Emerytury i renty zamieszczono informacje o pełnej zbiorowości emerytów i rencistów, tj. o emerytach i rencistach, którym świadczenia wypłaca ZUS, w 2009 r. - łącznie z danymi o emeryturach pomostowych.

Liczba ubezpieczonych^{a)} w latach 2001 - 2009 - stan w grudniu

Lata	Ubezpieczeni	
	w tys.	okres poprzedni =100
2001	12 851,0	98,4
2002	12 761,0	99,3
2003	12 739,3	99,8
2004	12 857,4	100,9
2005	13 130,9	102,1
2006	13 354,1	101,7
2007	14 074,5	105,4
2008	14 512,7	103,1
2009	14 535,0	100,2

a) ubezpieczenia emerytalne i rentowe



Wpływy składek i należności pochodnych na Fundusz Ubezpieczeń Społecznych

Wyszczególnienie	2007	2008	2009
	w mln zł		
Ogółem	89 362,6	82 692,2	86 537,7

Źródło: Departament Finansów Zakładu

Pozaskładkowe dochody FUS

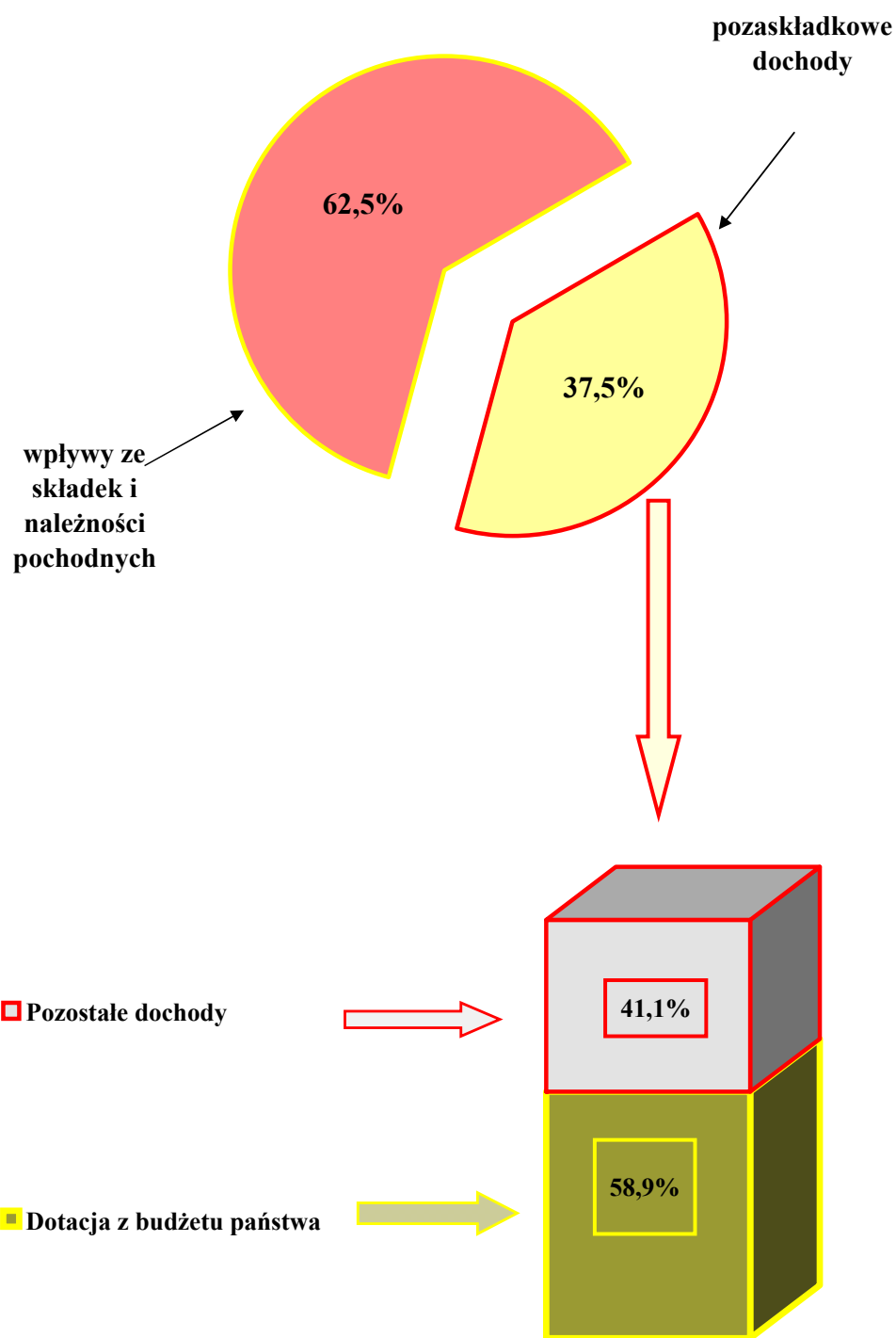
Wyszczególnienie	2007	2008	2009
	w mln zł		
Ogółem	40 265,5	53 404,3	51 812,4
Dotacja z budżetu państwa ^{a)}	23 898,0	33 230,0	30 503,3
Pozostałe dochody ^{b)} w tym:	16 372,5	20 174,3	21 309,1
- refundacja z tytułu przekazania składek do OFE	16 219,3	19 911,5	21 086,0

^{a)} Jest to dotacja przeznaczona między innymi na pokrycie wydatków na świadczenia pieniężne przyznawane w szczególnym trybie przez Prezesa Rady Ministrów i Prezesa ZUS oraz dotacja przeznaczona na uzupełnienie niedoboru środków na wypłaty świadczeń między innymi z tytułu przekroczenia 30-krotności podstawy wymiaru osób płacących składki. W 2007 r. były to odrębne pozycje - dotacja celowa i dotacja uzupełniająca.

^{b)} Pozostałe dochody to przede wszystkim refundacja z tytułu przekazania składek do OFE, a ponadto zwroty nienależnie pobranych świadczeń, dobrowolne wpłaty na FUS z tytułu osiągnięcia przychodu przez emeryta bądź rencistę z tytułu działalności podlegającej obowiązkowi ubezpieczenia społecznego.

Źródło: Departament Finansów Zakładu

Struktura dochodów FUS w 2009 r. według rodzajów

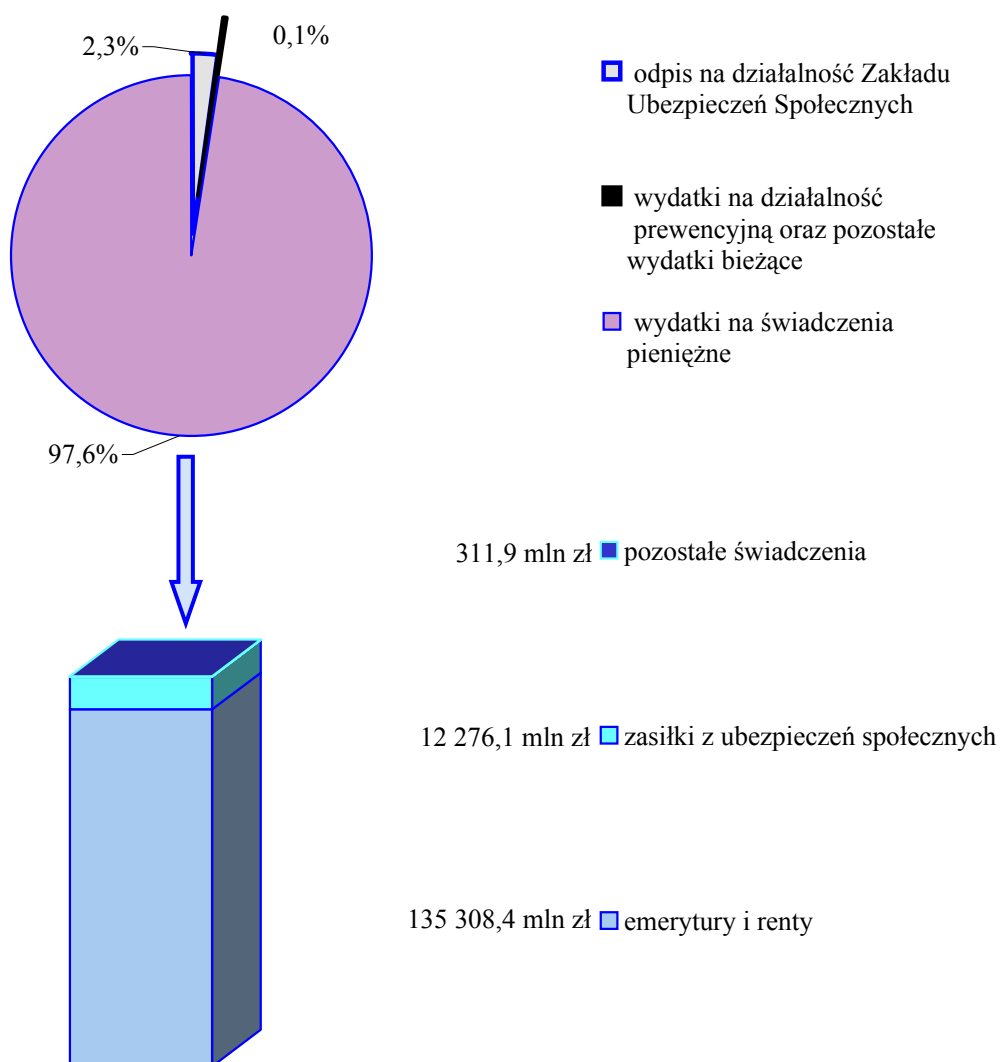


Wydatki FUS ogółem

Wyszczególnienie	2008		2009	
	w mln zł	w odsetkach	w mln zł	w odsetkach
Ogółem	135 649,8	100,0	151 486,5	100,0
- świadczenia pieniężne	132 180,8	97,4	147 896,4	97,6
- odpis na działalność Zakładu Ubezpieczeń Społecznych	3 349,5	2,5	3 418,0	2,3
- działalność prewencyjna	117,6	0,1	170,2	0,1
- pozostałe wydatki bieżące	1,9	0,0	1,9	0,0

Źródło: Departament Finansów Zakładu

Wydatki FUS w 2009 r. według rodzajów



Wydatki na świadczenia pieniężne z FUS w 2009 r. według rodzajów świadczeń

Wyszczególnienie	Razem			W tym bez podlegających refundacji ^{a)}
	w tys zł	w odsetkach	w % PKB ^{b)}	w tys zł
Ogółem	147 896 404,4	100,0	11,0	147 634 347,2
Emerytury i renty ^{c)}	135 308 431,5	91,5	10,1	135 049 066,0
Zasiłki z ubezpieczeń społecznych	12 276 053,1	8,3	0,9	12 273 365,0
w tym:				
Zasiłki macierzyńskie ^{d)}	2 406 592,3	1,6	0,2	2 406 592,3
Zasiłki opiekuńcze ^{d)}	464 948,5	0,3	0,0	464 948,5
Zasiłki chorobowe ^{d)}	6 617 464,8	4,5	0,5	6 617 464,8
Zasiłki pogrzebowe	1 881 879,4	1,3	0,1	1 879 191,3
Zasiłki wyrównawcze	591,7	0,0	0,0	591,7
Świadczenia rehabilitacyjne ^{d)}	890 616,4	0,6	0,1	890 616,4
Jednorazowe odszkodowania powypadkowe	306 068,8	0,2	0,0	306 068,8
Pozostałe świadczenia	5 851,0	0,0	0,0	5 847,4

^{a)} bez świadczeń podlegających finansowaniu z dotacji celowej budżetu państwa (m.in. świadczeń przyznawanych w szczególnym trybie przez Prezesa Rady Ministrów i Prezesa ZUS).

^{b)} PKB - dane szacunkowe (źródło: Główny Urząd Statystyczny)

^{c)} łącznie z wypłatami emerytur i rent realizowanych na mocy umów międzynarodowych, emerytur i rent osób mających również prawo do świadczenia rolniczego, rent wypadkowych finansowanych z FUS, a wypłacanych przez MON, MSWiA, MS oraz łącznie z kwotą emerytur zbiegowych finansowanych z FUS, a wypłacanych przy rentach finansowanych z odrębnego rozdziału wydatków budżetu państwa 75313. Patrz uwagi wstępne, pkt 7.

^{d)} łącznie z wyrównaniami zasiłków wypłaconymi w wyniku realizacji wyroku Trybunału Konstytucyjnego z dnia 24 czerwca 2008 r.

Wydatki z FUS do pokrycia ze składek, a wpływy ze składek

Lata	Wydatki z FUS do pokrycia ze składek, tj. bez podlegających refundacji z budżetu		Wpływy ze składek i należności pochodnych	Wskaźnik pokrycia wydatków dochodami ze składek
	w mld zł	w % ogółu wydatków FUS		w %
			w mld zł	
2004	104,1	96,8	74,0	71,2
2005	107,5	96,8	78,2	72,8
2006	115,7	97,1	81,3	70,3
2007	121,1	99,8	89,4	73,8
2008	135,4	99,8	82,7	61,1
2009	151,2	99,8	86,5	57,2

Wydatki na świadczenia pieniężne wg funduszy wyodrębnionych w ramach FUS

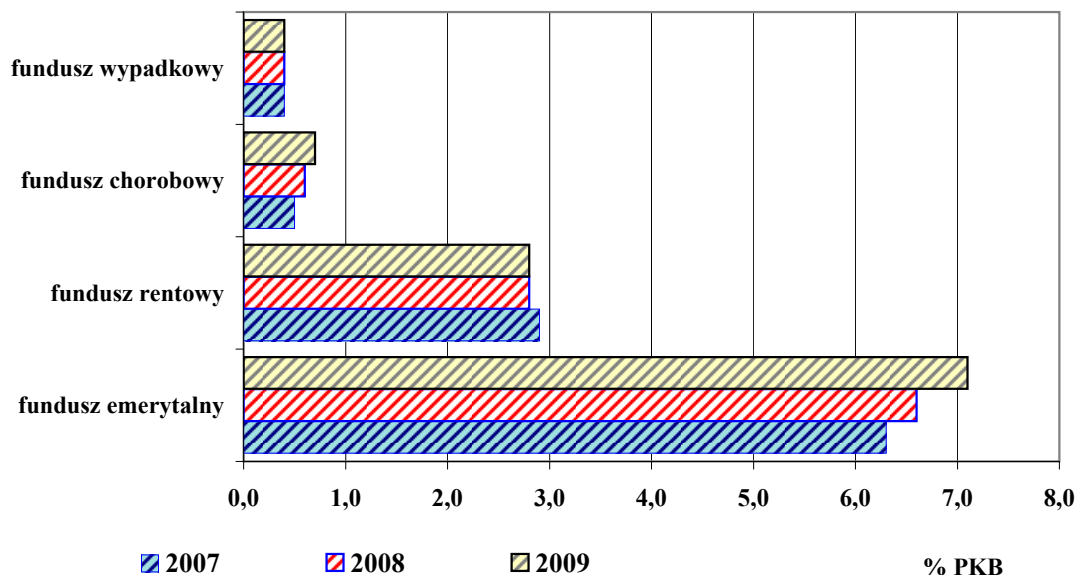
w mln zł:

Wyszczególnienie	2007	2008	2009
Ogółem FUS	118 013,2	132 180,8	147 896,4
z tego:			
z funduszu emerytalnego	73 698,2	84 120,8	95 343,4
z funduszu rentowego	34 114,6	35 992,3	37 779,5
z funduszu chorobowego	5 825,8	7 349,3	9 822,4
z funduszu wypadkowego	4 374,6	4 718,4	4 951,1

Źródło: Departament Finansów Zakładu

w % PKB^{b)}:

Wyszczególnienie	2007	2008	2009
Ogółem FUS	10,1	10,4	11,0
z tego:			
z funduszu emerytalnego	6,3	6,6	7,1
z funduszu rentowego	2,9	2,8	2,8
z funduszu chorobowego	0,5	0,6	0,7
z funduszu wypadkowego	0,4	0,4	0,4



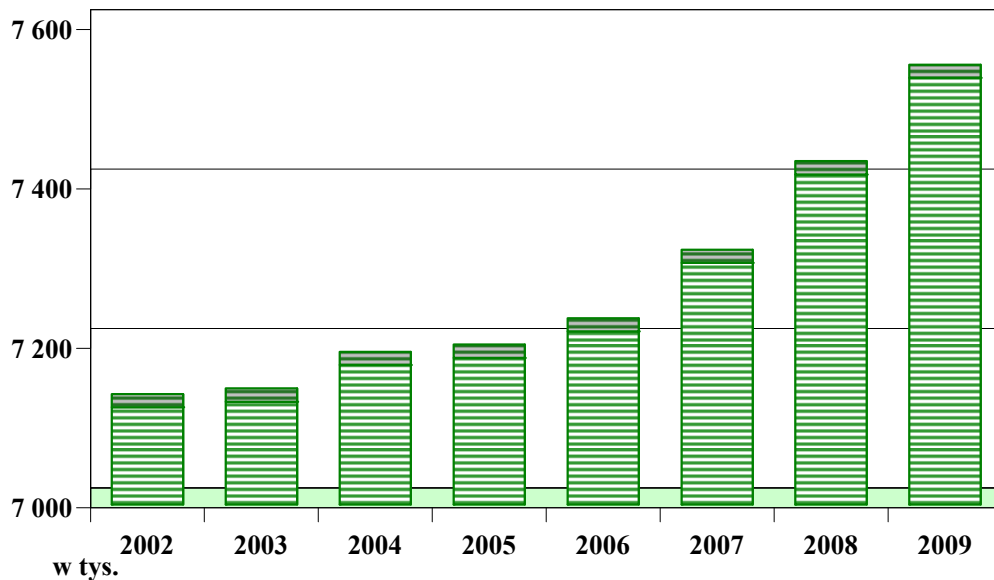
a) bez wydatków na świadczenia finansowane z odrębnego rozdziału wydatków budżetu państwa 75313 (do końca 2006 r. były one wypłacane z FUS i podlegały refundacji z dotacji celowej budżetu państwa)

b) w 2009 r. PKB - dane szacunkowe Głównego Urzędu Statystycznego

**Przeciętna miesięczna liczba osób pobierających
świadczenia emerytalno - rentowe ^{a)}**

Lata	Liczba w tys.	2001 r. = 100	Rok poprzedni = 100
2002	7 122	99,5	99,5
2003	7 129	99,6	100,1
2004	7 175	100,3	100,6
2005	7 184	100,4	100,1
2006	7 217	100,9	100,5
2007	7 303	102,1	101,2
2008	7 414	103,6	101,5
2009	7 535	105,3	101,6

^{a)} Patrz uwagi wstępne, pkt 7.

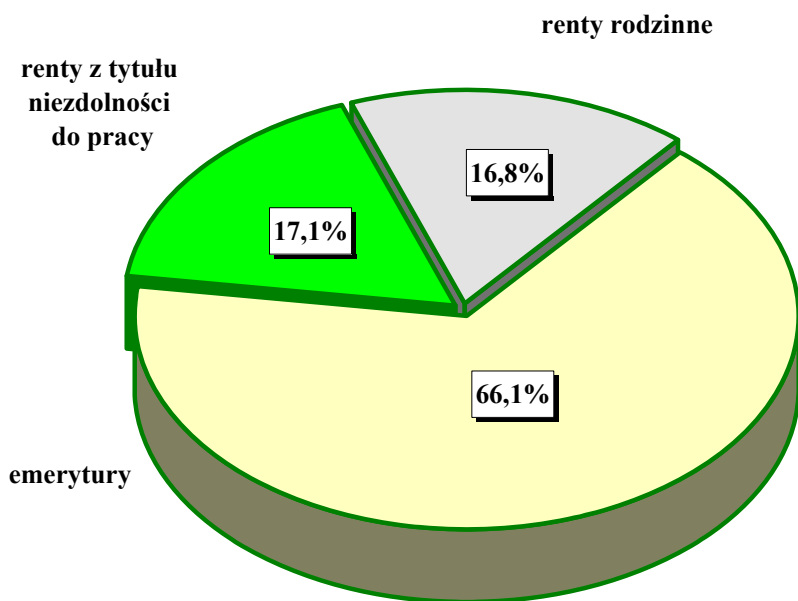


**Przeciętna miesięczna liczba osób pobierających emerytury,
renty z tytułu niezdolności do pracy i renty rodzinne ^{a)}**

Lata	Liczba osób pobierających:					
	emerytury		renty z tytułu niezdolności do pracy		renty rodzinne	
	w tys.	okres poprzedni = 100	w tys.	okres poprzedni = 100	w tys.	okres poprzedni = 100
2002	3 479	102,3	2 400	95,0	1 244	101,2
2003	3 590	103,2	2 284	95,2	1 255	100,9
2004	3 792	105,6	2 119	92,8	1 264	100,6
2005	3 940	103,9	1 975	93,2	1 269	100,5
2006 ^{b)}	4 390	X	1 556	X	1 271	100,2
2007	4 559	103,8	1 474	94,7	1 270	100,0
2008	4 765	104,5	1 381	93,7	1 268	99,7
2009	4 981	104,5	1 288	93,3	1 266	99,8

a) Patrz uwagi wstępne, pkt 7.

b) Patrz uwagi wstępne pkt 5.



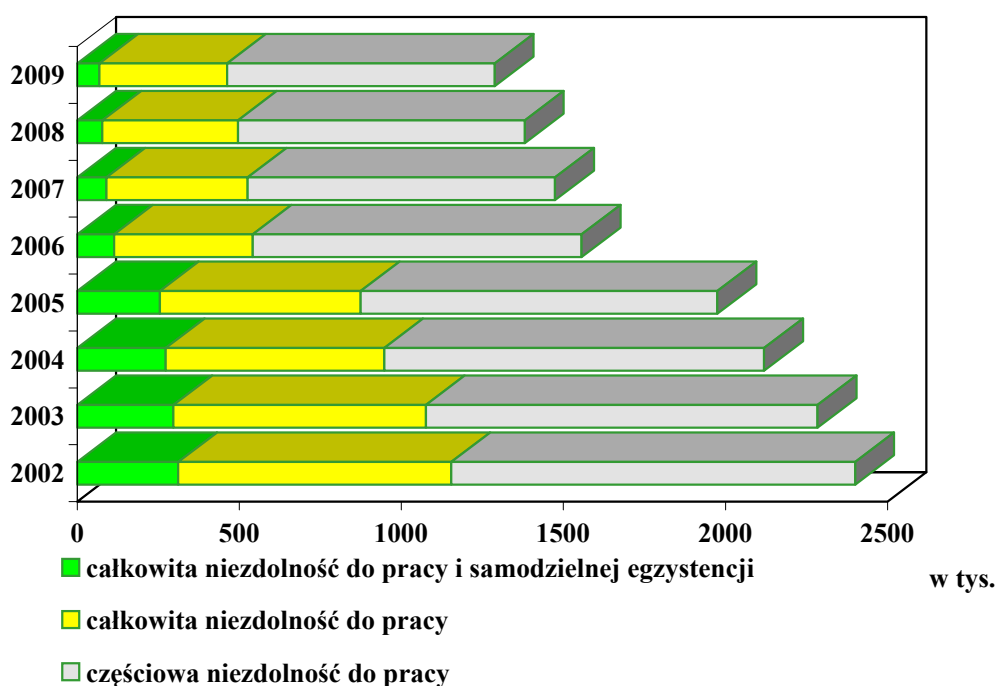
Struktura wypłacanych w latach 2002 - 2009 rent z tytułu niezdolności do pracy według stopnia niezdolności^{a)}

wg stanu w grudniu danego roku

Lata	Renty z tytułu niezdolności do pracy:			
	ogółem	całkowitej i samodzielnej egzystencji	całkowitej	częściowej
<i>w odsetkach</i>				
2002	100,0	13,0	35,1	51,9
2003	100,0	13,0	34,1	52,9
2004	100,0	12,9	31,8	55,3
2005	100,0	12,9	31,4	55,7
2006 ^{b)}	100,0	7,3	27,5	65,2
2007	100,0	6,1	29,6	64,3
2008	100,0	5,6	30,3	64,1
2009	100,0	5,3	30,6	64,1

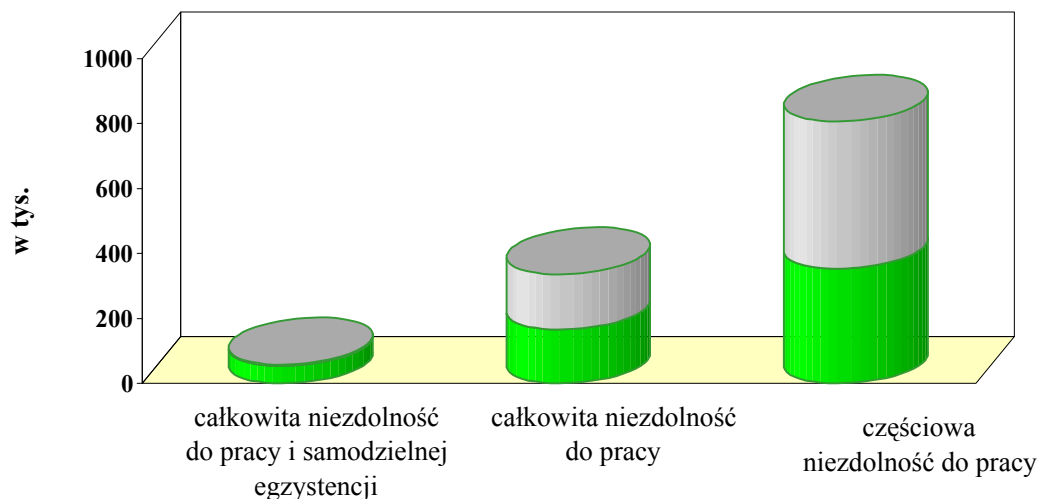
^{a)} bez rent realizowanych na mocy umów międzynarodowych, rent osób mających również prawo do świadczenia rolniczego. Patrz uwagi wstępne, pkt 7.

^{b)} patrz: uwagi wstępne pkt 5.



**Osoby pobierające renty z tytułu niezdolności do pracy w grudniu 2009 r.
- bez osób pobierających renty inwalidy wojennego lub wojskowego -
według okresu ważności orzeczenia**

Wyszczególnienie	Ogółem	Mężczyźni	Kobiety
	w tys.		
Ogółem	1 201,0	773,5	427,5
renciści z orzeczoną trwałą niezdolnością do pracy A)	574,1	376,2	197,9
renciści z orzeczoną okresową niezdolnością do pracy B)	626,9	397,3	229,6
Całkowita niezdolność do pracy i samodzielnej egzystencji	59,0	36,8	22,2
A)	54,5	33,8	20,7
B)	4,5	3,0	1,5
Całkowita niezdolność do pracy	336,3	213,1	123,2
A)	166,0	103,1	62,9
B)	170,3	110,0	60,3
Częściowa niezdolność do pracy	805,7	523,6	282,1
A)	353,6	239,3	114,3
B)	452,1	284,3	167,8



Renciści z niezdolnością do pracy :

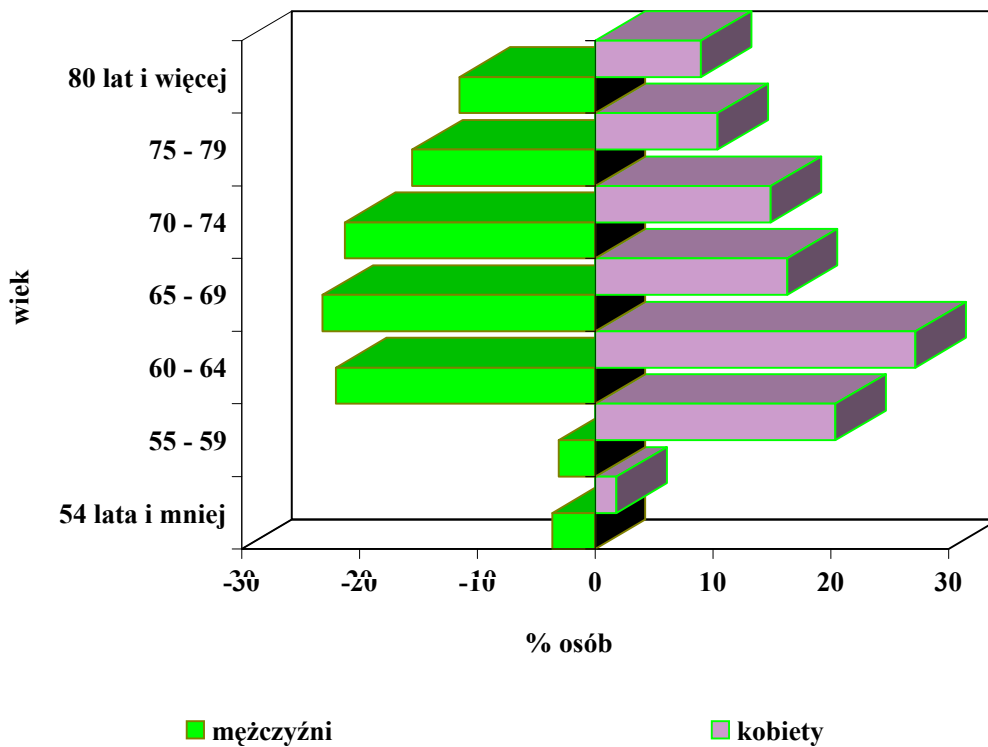
■ trwałą

■ okresową

Struktura według wieku osób pobierających emerytury - stan w grudniu 2009 r.

Wiek	Ogółem	Mężczyźni	Kobiety
	<i>w odsetkach</i>		
Ogółem	100,0	100,0	100,0
54 lata i mniej	2,5	3,6	1,8
55 - 59	13,3	3,1	20,4
60 - 64	25,2	22,0	27,2
65 - 69	19,0	23,1	16,3
70 - 74	17,5	21,2	14,9
75 - 79	12,4	15,5	10,4
80 lat i więcej	10,1	11,5	9,0
Średni wiek w latach	68,3	70,0	67,1

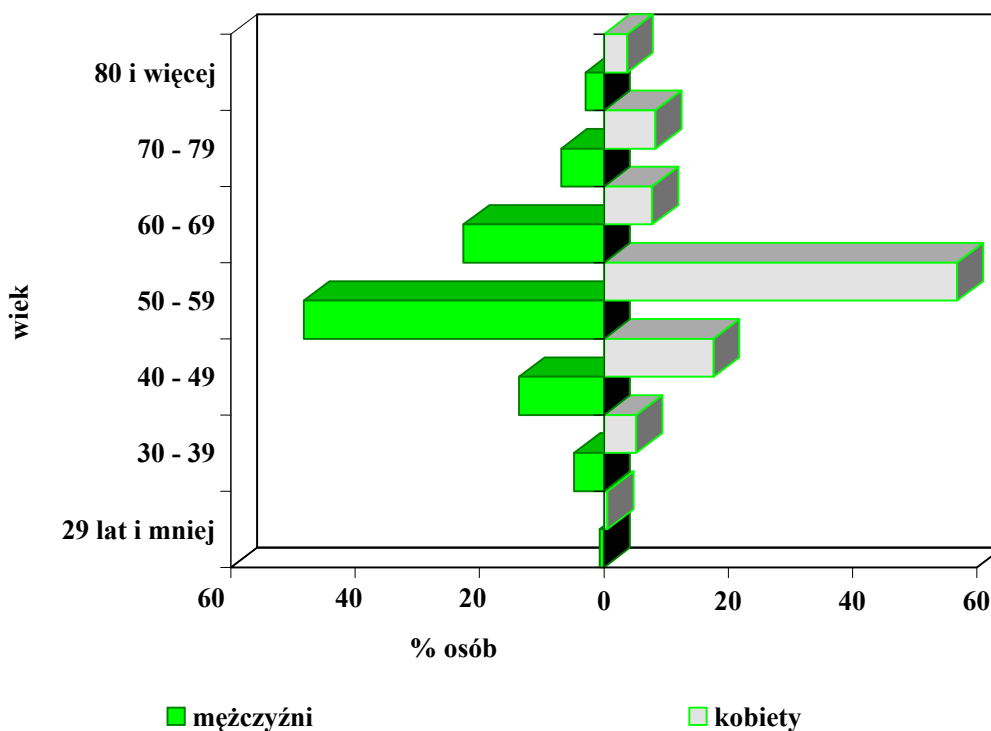
Wśród osób pobierających emerytury w grudniu 2009 r. 40,7% stanowili mężczyźni, a 59,3% - kobiety.



**Struktura według wieku osób pobierających
renty z tytułu niezdolności do pracy - stan w grudniu 2009 r.**

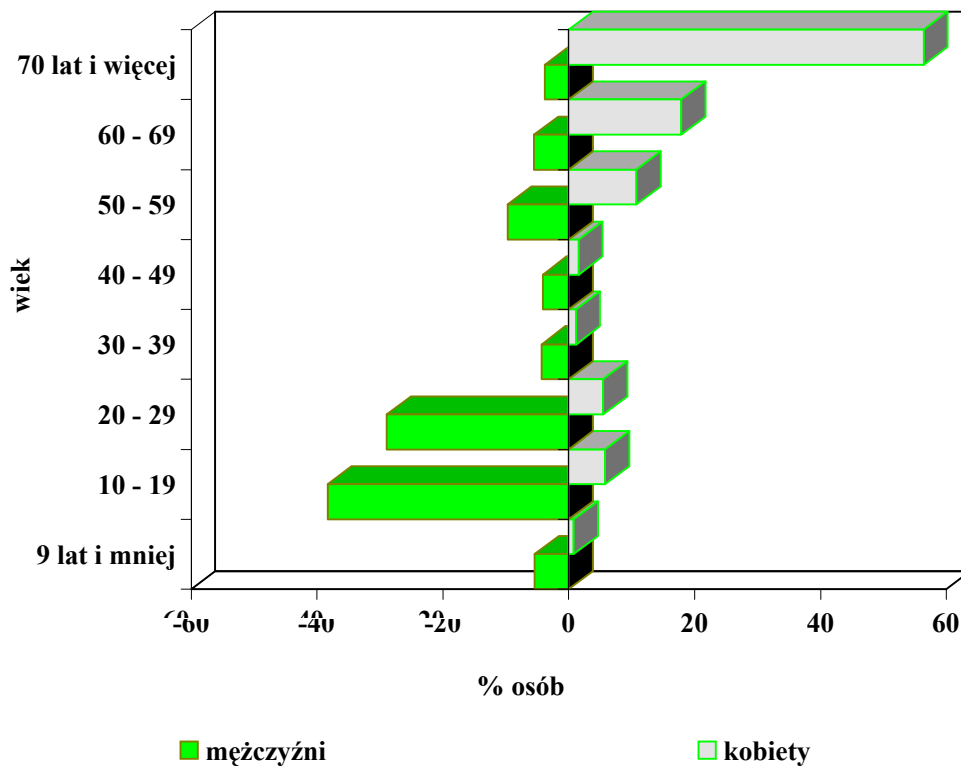
Wiek	Ogółem	Mężczyźni	Kobiety
	<i>w odsetkach</i>		
Ogółem	100,0	100,0	100,0
29 lat i mniej	0,7	0,7	0,6
30 - 34	1,8	1,8	1,9
35 - 39	3,1	3,0	3,3
40 - 44	5,2	4,9	5,9
45 - 49	9,8	8,8	11,7
50 - 54	21,4	18,5	26,7
55 - 59	30,2	29,8	30,1
60 - 64	13,8	19,5	3,6
65 - 69	3,5	3,1	4,2
70 - 74	4,1	3,8	4,7
75 - 79	3,2	3,1	3,6
80 lat i więcej	3,2	3,0	3,7
Średni wiek w latach	56,6	57,0	55,9

Wśród osób pobierających renty z tytułu niezdolności do pracy w grudniu 2009 r. **64,0%** stanowili mężczyźni, a **36,0%** - kobiety.



**Struktura według wieku osób uprawnionych do renty rodzinnej
- stan w grudniu 2009 r.**

Wiek	Ogółem	Mężczyźni	Kobiety
	<i>w odsetkach</i>		
Ogółem	100,0	100,0	100,0
4 lata i mniej	0,3	1,1	0,2
5 - 9	1,1	4,3	0,6
10 - 14	3,1	12,0	1,8
15 - 19	6,9	26,3	4,0
20 - 24	8,0	26,8	5,2
25 - 29	0,6	2,1	0,3
30 - 34	0,7	2,1	0,5
35 - 39	0,9	2,2	0,7
40 - 44	0,9	2,0	0,7
45 - 49	1,1	2,1	0,9
50 - 54	4,2	3,9	4,2
55 - 59	6,5	5,8	6,6
60 - 64	7,3	3,9	7,8
65 - 69	8,9	1,6	10,1
70 - 74	13,0	1,4	14,7
75 - 79	14,7	1,3	16,7
80 lat i więcej	21,8	1,1	25,0
Średni wiek w latach	61,1	28,3	66,0



Struktura według stażu pracy osób pobierających emerytury^{a)} - stan w grudniu 2009 r.

Staż pracy	Ogółem	Mężczyźni	Kobiety
	<i>w odsetkach</i>		
Ogółem	100,0	100,0	100,0
24 lata i mniej	10,1	3,7	14,5
25 - 29	11,8	12,0	11,6
30 - 34	22,1	16,7	25,9
35 - 39	29,2	21,2	34,8
40 - 44	19,0	31,5	10,4
45 - 49	6,3	12,3	2,2
50 lat i więcej	1,5	2,6	0,6
Średni staż w latach	34,1	36,9	32,2

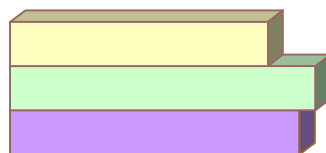
^{a)} staż pracy dotyczy tylko emerytur wyliczonych według dotychczasowych zasad.

Struktura według stażu pracy^{a)} osób pobierających renty z tytułu niezdolności do pracy - stan w grudniu 2009 r.

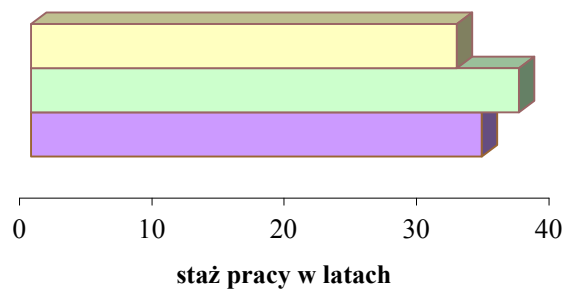
Staż pracy	Ogółem	Mężczyźni	Kobiety
	<i>w odsetkach</i>		
Ogółem	100,0	100,0	100,0
4 lata i mniej	3,2	3,1	3,4
5 - 9	9,2	7,9	11,6
10 - 14	11,8	9,7	15,5
15 - 19	14,5	12,6	18,1
20 - 24	17,7	16,5	19,9
25 - 29	17,9	19,4	15,0
30 - 34	14,3	16,8	9,9
35 - 39	7,7	9,4	4,6
40 lat i więcej	3,7	4,6	2,0
Średni staż w latach	21,9	23,1	19,5

^{a)} bez stażu hipotetycznego

Renty z tytułu niezdolności do pracy



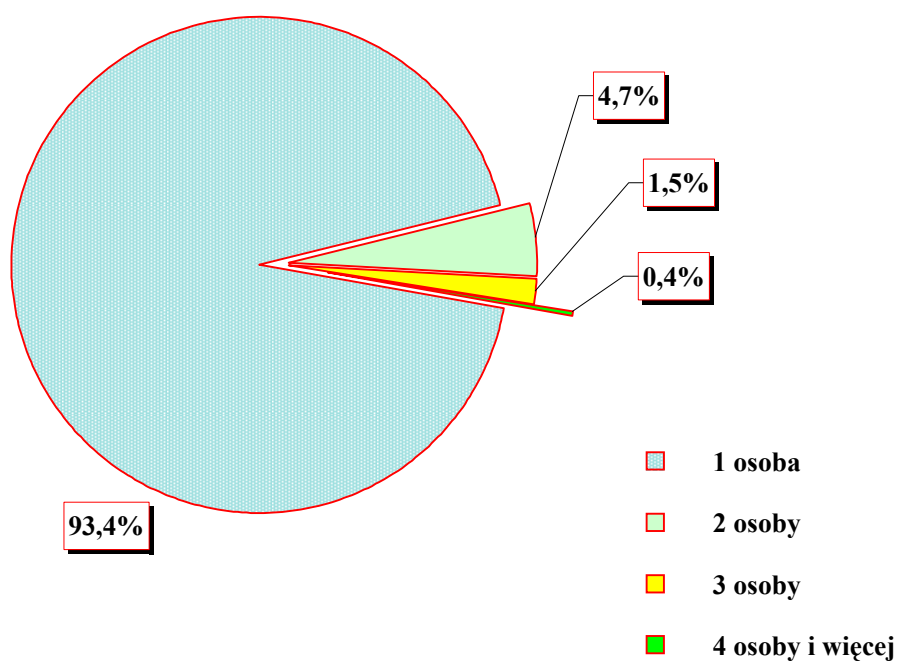
Emerytury



■ Ogółem
■ Mężczyźni
■ Kobiety

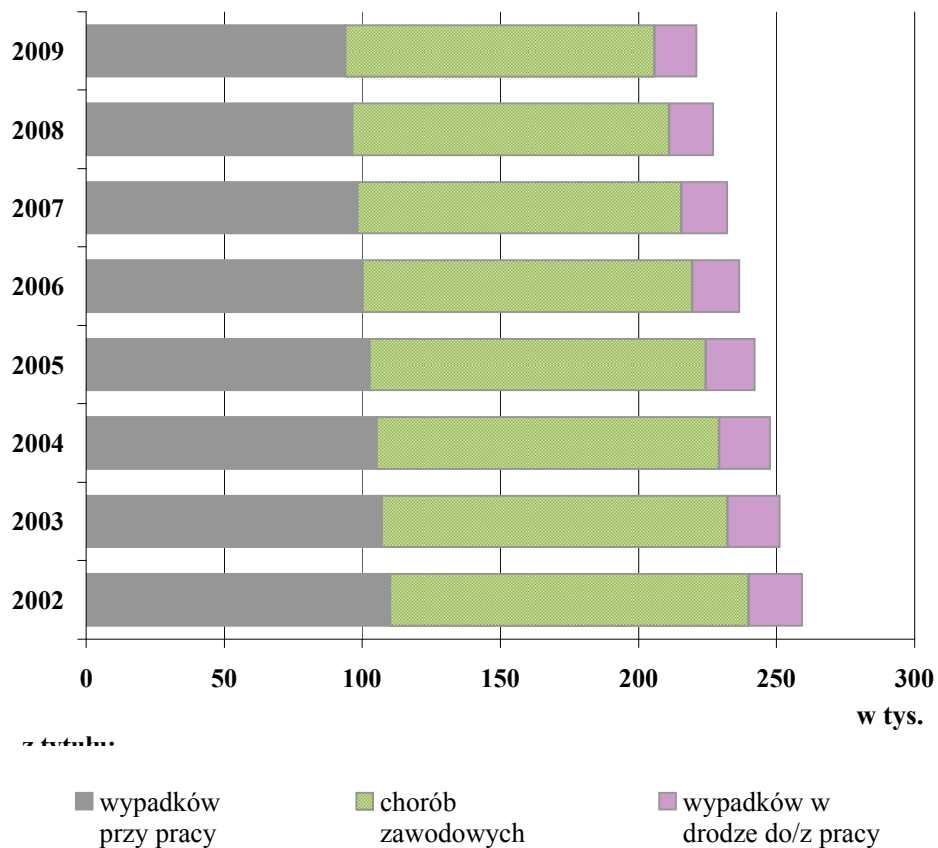
Struktura rent rodzinnych według liczby uprawnionych i statusu osoby, po której przyznano świadczenie - stan w grudniu 2009 r.

Wyszczególnienie	Renty rodzinne		
	ogółem	po ubezpieczonym	po emerycie /renciście
	<i>w odsetkach</i>		
Ogółem	100,0	25,7	74,3
Ogółem	100,0	100,0	100,0
z tego świadczenia, do których jest uprawniona:			
1 osoba	93,4	84,8	96,3
2 osoby	4,7	10,2	2,8
3 osoby	1,5	3,8	0,7
4 osoby	0,3	0,9	0,2
5 osób	0,1	0,2	0,0
6 i więcej osób	0,0	0,1	0,0
Średnia liczba osób na jedno świadczenie	1,1	1,2	1,1



Przeciętna miesięczna liczba osób pobierających renty wypadkowe z tytułu niezdolności do pracy z Funduszu Ubezpieczeń Społecznych w latach 2002 - 2009

Lata	Renty z tytułu niezdolności do pracy:			
	Ogółem	z tego z tytułu:		
		wypadków przy pracy	chorób zawodowych	wypadków w drodze do/z pracy
	<i>w tys. osób</i>			
2002	259,5	110,2	129,8	19,5
2003	251,2	107,1	125,3	18,8
2004	247,8	105,3	124,0	18,5
2005	242,2	102,6	121,8	17,8
2006	236,7	100,2	119,4	17,1
2007	232,2	98,4	117,2	16,6
2008	227,2	96,4	114,8	16,0
2009	221,2	93,9	111,9	15,4



**Struktura według wieku i płci osób pobierających renty
wypadkowe z tytułu niezdolności do pracy - stan w grudniu 2009r.**

Wiek	Ogółem	Mężczyźni	Kobiety
	<i>w odsetkach</i>		
Ogółem	100,0	100,0	100,0
24 lata i mniej	0,1	0,1	0,0
25 - 39	2,3	2,8	0,9
40 - 49	6,6	8,1	3,3
50 - 59	22,5	24,8	17,4
60 - 69	32,6	29,5	40,1
70 - 79	28,5	27,3	30,8
80 lat i więcej	7,4	7,4	7,5
Średni wiek w latach	65,0	64,2	66,8

Wśród osób pobierających renty wypadkowe w grudniu 2009 r. **69,4%** stanowili mężczyźni, a **30,6%** - kobiety.

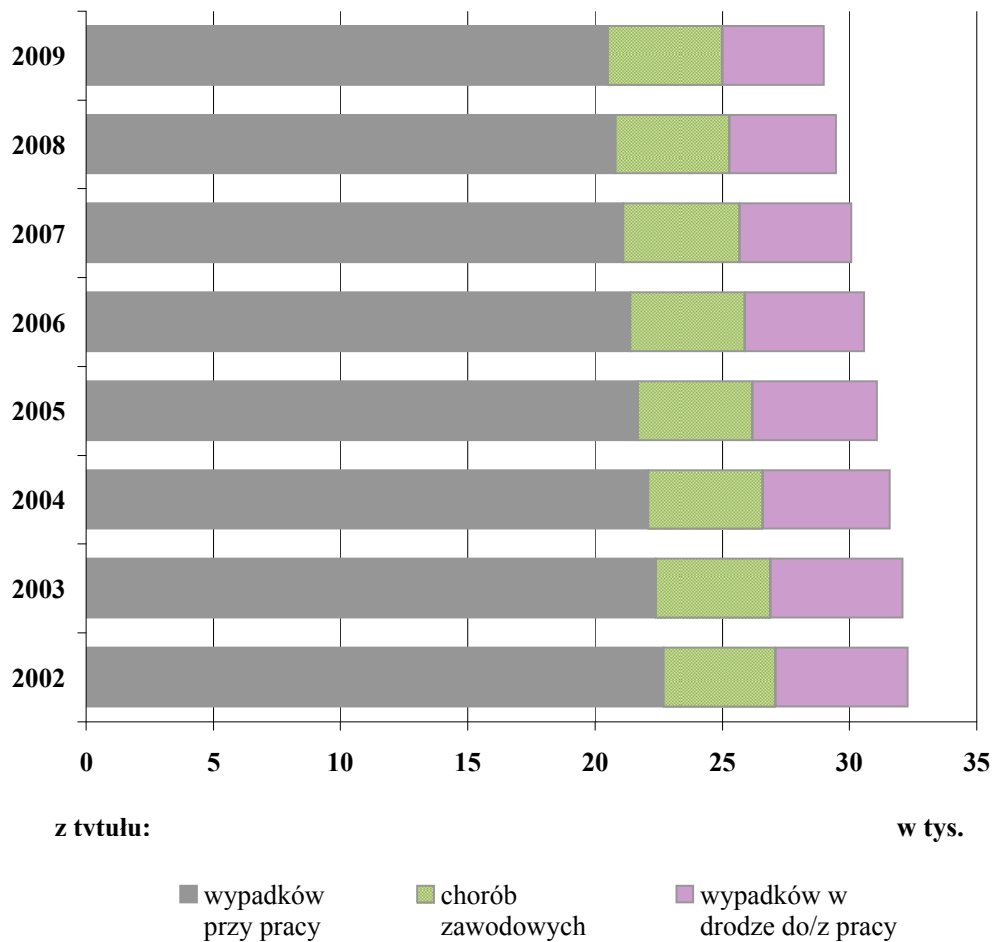
**Struktura według stażu ^{a)} pracy i płci osób pobierających renty
wypadkowe z tytułu niezdolności do pracy - stan w grudniu 2009 r.**

Staż pracy	Ogółem	Mężczyźni	Kobiety
	<i>w odsetkach</i>		
Ogółem	100,0	100,0	100,0
4 lata i mniej	3,9	4,4	2,8
5 - 9	5,1	5,9	3,4
10 - 14	5,9	6,8	4,0
15 - 19	7,1	8,1	4,9
20 - 24	9,7	10,2	8,6
25 - 29	15,2	16,6	11,9
30 - 34	21,5	18,0	29,2
35 - 39	17,9	15,5	23,2
40 lat i więcej	13,7	14,5	12,0
Średni staż w latach	27,2	26,3	29,2

^{a)} bez stażu hipotetycznego

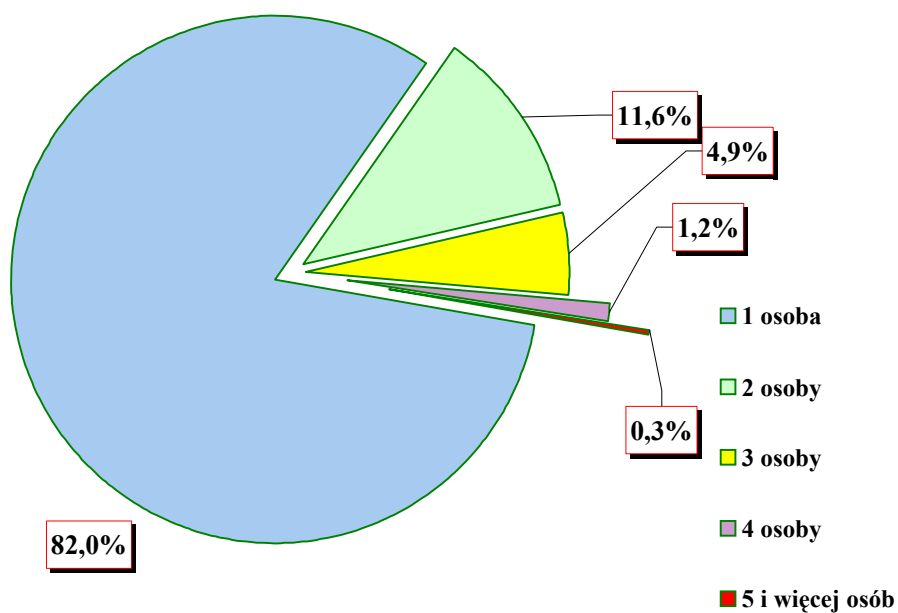
**Przeciętna miesięczna liczba osób pobierających renty rodzinne
wypadkowe z Funduszu Ubezpieczeń Społecznych w latach 2002 - 2009**

Lata	Renty rodzinne			
	Ogółem	z tego z tytułu:		
		wypadków przy pracy	chorób zawodowych	wypadków w drodze do/z pracy
<i>w tys. osób</i>				
2002	32,3	22,7	4,4	5,2
2003	32,1	22,4	4,5	5,2
2004	31,6	22,1	4,5	5,0
2005	31,1	21,7	4,5	4,9
2006	30,6	21,4	4,5	4,7
2007	30,1	21,1	4,6	4,4
2008	29,5	20,8	4,5	4,2
2009	29,0	20,5	4,5	4,0



**Struktura rent rodzinnych wypadkowych według liczby
uprawnionych i statusu osoby, po której przyznano świadczenie
- stan w grudniu 2009 r.**

Wyszczególnienie	Renty rodzinne wypadkowe		
	ogółem	po ubezpieczonym	po emerycie /renciście
	w odsetkach		
Ogółem	100,0	100,0	100,0
z tego renty, do których jest uprawniona:			
1 osoba	82,0	78,7	89,9
2 osoby	11,6	13,9	6,1
3 osoby	4,9	5,7	2,8
4 osoby	1,2	1,3	1,0
5 osób	0,2	0,3	0,2
6 i więcej osób	0,1	0,1	0,0
Średnia liczba osób na jedno świadczenie	1,3	1,3	1,2

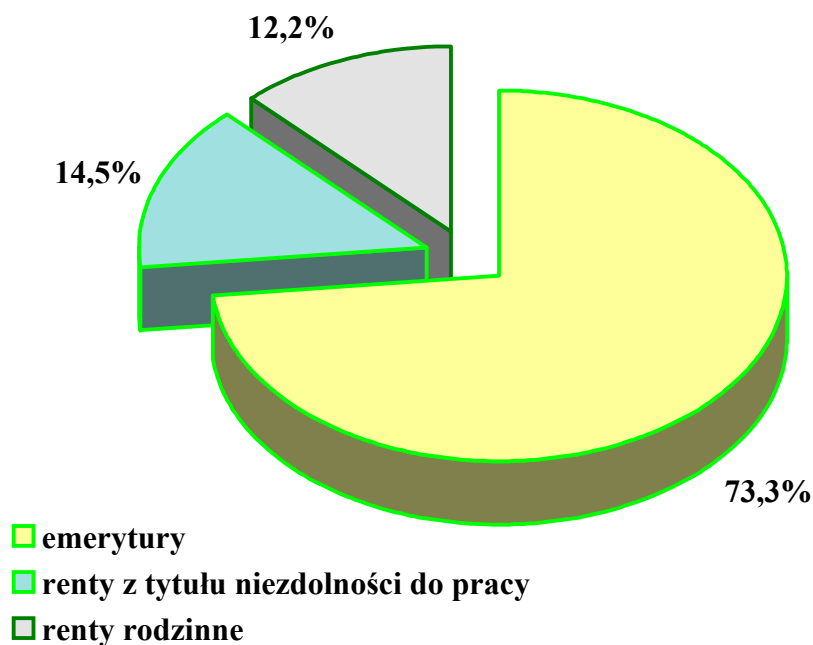


Liczba świadczeniobiorców, którym przyznano^{a)}
emeryturę lub rentę w latach 2002 - 2009

	2002	2003	2004	2005	2006	2007	2008	2009
	w tys.							
Ogółem	244,8	254,4	275,0	224,0	221,9	312,5	425,5	331,4
z tego osoby, którym przyznano:								
emeryturę	108,5	122,0	143,2	103,9	103,9	215,4	340,5	243,0
rentę z tytułu niezdolności do pracy	71,2	67,9	59,7	52,4	50,2	50,1	45,6	48,1
rentę rodzinną	65,1	64,5	72,1	67,7	67,8	47,0	39,4	40,3

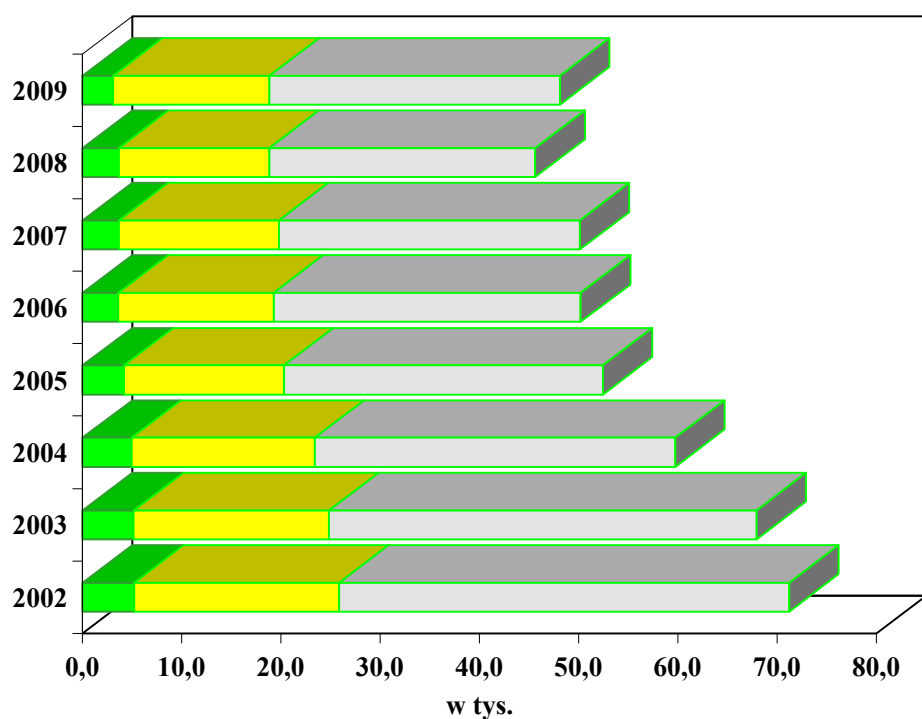
a) dotyczy osób, które podjęły wypłatę przyznanego im świadczenia.

Struktura świadczeniobiorców, którym przyznano
emeryturę bądź rentę w 2009 r.



Struktura rent z tytułu niezdolności do pracy przyznanych w latach 2002 - 2009 według stopnia niezdolności^{a)}

Lata	Renty z tytułu niezdolności do pracy:			
	ogółem	całkowitej i samodzielnej egzystencji	całkowitej	częściowej
	<i>w odsetkach</i>			
2002	100,0	7,3	29,0	63,7
2003	100,0	7,6	29,0	63,4
2004	100,0	8,3	30,9	60,8
2005	100,0	8,0	30,7	61,3
2006	100,0	7,2	31,2	61,6
2007	100,0	7,3	32,2	60,5
2008	100,0	8,0	33,3	58,7
2009	100,0	6,4	32,8	60,8



- całkowita niezdolność do pracy i samodzielnej egzystencji
- całkowita niezdolność do pracy
- częściowa niezdolność do pracy

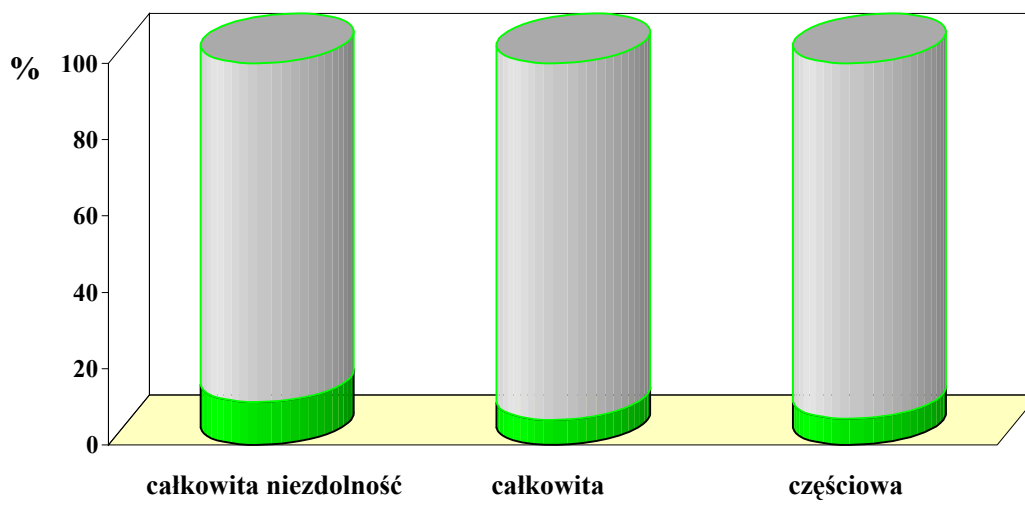
^{a)} stan w grudniu

Osoby, którym przyznano renty z tytułu niezdolności do pracy w 2009 r.
 - bez osób, którym przyznano renty inwalidy wojennego lub wojskowego -
 według okresu ważności orzeczenia
 - stan w grudniu

Wyszczególnienie	Ogółem	Mężczyźni	Kobiety
	w tys.		
Ogółem	48,0	31,6	16,4
renciści z orzeczoną trwałą niezdolnością do pracy a)	3,3	2,3	1,0
renciści z orzeczoną okresową niezdolnością do pracy b)	44,7	29,3	15,4

w odsetkach

Całkowita niezdolność do pracy i samodzielnej egzystencji	100,0	100,0	100,0
a)	11,3	12,2	9,7
b)	88,7	87,8	90,3
Całkowita niezdolność do pracy	100,0	100,0	100,0
a)	6,7	7,0	6,1
b)	93,3	93,0	93,9
Częściowa niezdolność do pracy	100,0	100,0	100,0
a)	6,9	7,2	6,4
b)	93,1	92,8	93,6



Renciści z niezdolnością do pracy :

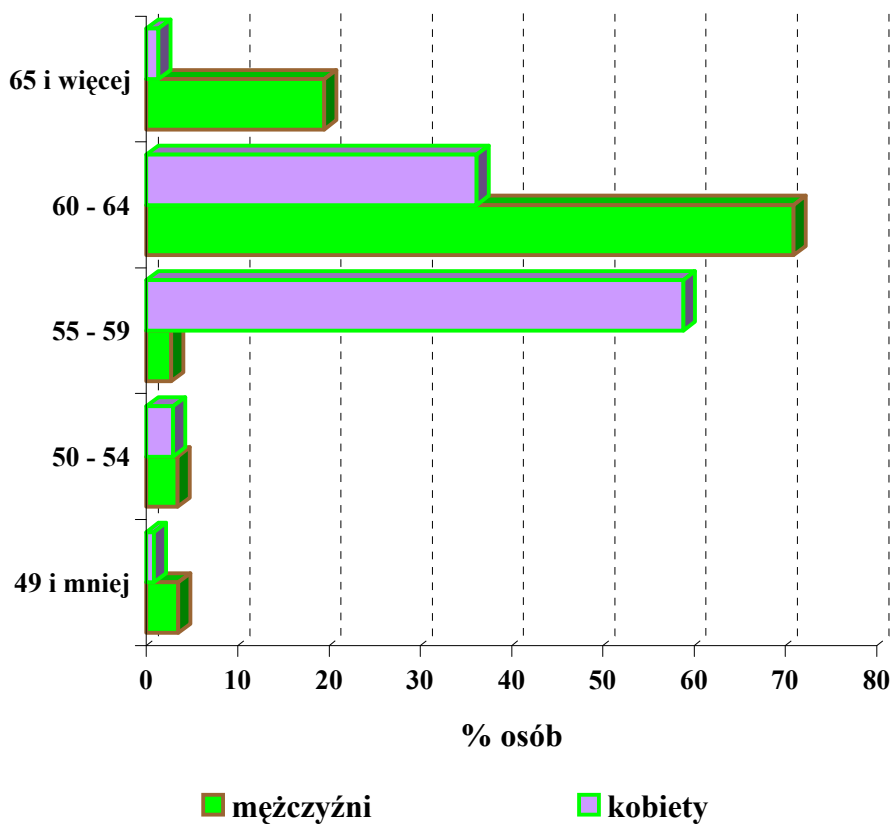
■ trwałą

■ okresową

Struktura według wieku osób, którym przyznano emerytury w 2009 r.

Wiek	Ogółem	Mężczyźni	Kobiety
	<i>w odsetkach</i>		
Ogółem	100,0	100,0	100,0
49 lat i mniej	2,0	3,5	0,8
50 - 54	3,1	3,4	2,9
55 - 59	33,6	2,7	58,8
60 - 64	51,9	70,9	36,2
65 lat i więcej	9,4	19,5	1,3
Średni wiek w latach	59,3	61,0	57,8

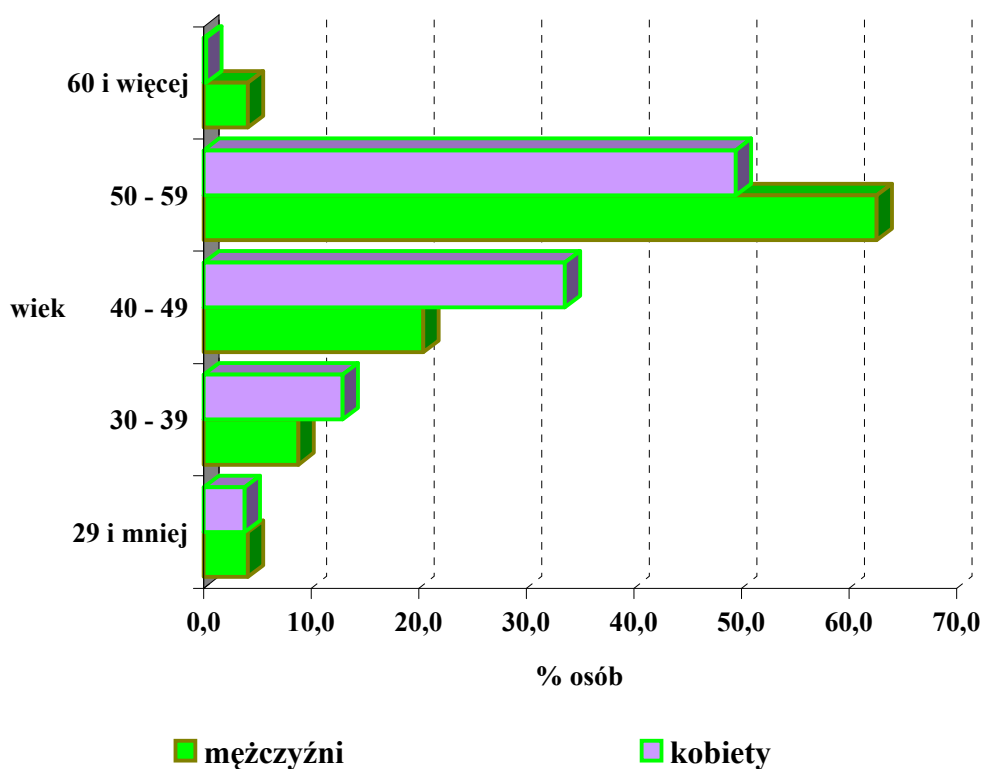
Wśród osób, którym przyznano emerytury w 2009 r. 44,8% stanowili mężczyźni, a 55,2% - kobiety



**Struktura według wieku osób, którym przyznano
renty z tytułu niezdolności do pracy w 2009 r.**

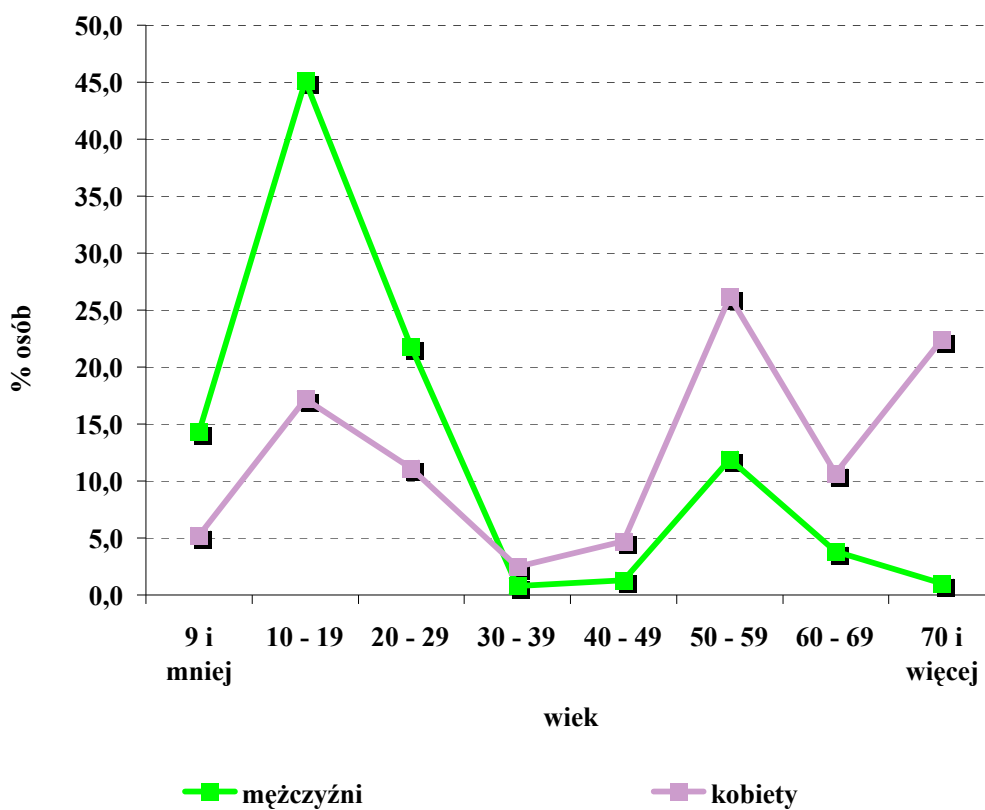
Wiek	Ogółem	Mężczyźni	Kobiety
	<i>w odsetkach</i>		
Ogółem	100,0	100,0	100,0
19 lat i mniej	0,1	0,1	0,1
20 - 24	1,2	1,4	0,9
25 - 29	2,7	2,6	2,8
30 - 34	4,4	4,0	5,3
35 - 39	5,7	4,8	7,6
40 - 44	8,6	7,3	11,2
45 - 49	16,3	13,1	22,4
50 - 54	32,0	27,1	41,2
55 - 59	26,2	35,5	8,3
60 - 64	2,8	4,1	0,1
65 lat i więcej	0,0	0,0	0,1
Średni wiek w latach	49,7	50,7	47,5

Wśród osób, którym przyznano rentę z tytułu niezdolności do pracy w 2009 r. **65,9%** stanowili mężczyźni, a **34,1%** - kobiety



**Struktura według wieku osób uprawnionych do renty rodzinnej
przyznanej w 2009 r.**

Wiek	Ogółem	Mężczyźni	Kobiety
	<i>w odsetkach</i>		
Ogółem	100,0	100,0	100,0
4 lata i mniej	3,0	5,2	2,2
5 - 9	4,7	9,1	3,0
10 - 14	8,7	16,2	5,9
15 - 19	16,1	28,9	11,3
20 - 24	13,4	21,5	10,4
25 - 29	0,6	0,3	0,7
30 - 34	0,9	0,4	1,0
35 - 39	1,2	0,4	1,5
40 - 44	1,5	0,5	1,9
45 - 49	2,3	0,8	2,8
50 - 54	12,9	5,0	15,9
55 - 59	9,4	6,9	10,3
60 - 64	4,7	3,2	5,2
65 - 69	4,1	0,6	5,5
70 - 74	5,5	0,3	7,5
75 - 79	5,7	0,3	7,7
80 lat i więcej	5,3	0,4	7,2
Średni wiek w latach	40,7	23,5	47,3



**Struktura według stażu pracy osób,
którym przyznano emerytury^{a)} w 2009 r.**

- stan w grudniu 2009 r.

Staż pracy	Ogółem	Mężczyźni	Kobiety
	<i>w odsetkach</i>		
Ogółem	100,0	100,0	100,0
24 lata i mniej	3,8	2,2	5,0
25 - 29	7,1	8,9	5,7
30 - 34	18,3	10,6	24,3
35 - 39	33,1	17,5	45,6
40 - 44	27,2	39,4	17,6
45 - 49	9,9	20,3	1,7
50 lat i więcej	0,6	1,1	0,1
Średni staż w latach	36,6	38,9	34,8

^{a)} staż pracy dotyczy tylko emerytur przyznanych według dotychczasowych zasad.

**Struktura według stażu pracy^{a)} osób, którym przyznano renty
z tytułu niezdolności do pracy w 2009 r.**

- stan w grudniu 2009 r.

Staż pracy	Ogółem	Mężczyźni	Kobiety
	<i>w odsetkach</i>		
Ogółem	100,0	100,0	100,0
4 lata i mniej	1,4	1,5	1,4
5 - 9	4,6	4,1	5,5
10 - 14	6,0	4,8	8,3
15 - 19	7,8	6,0	11,1
20 - 24	11,6	8,9	16,8
25 - 29	17,3	14,7	22,3
30 - 34	23,4	22,4	25,3
35 - 39	19,6	25,2	9,0
40 lat i więcej	8,3	12,4	0,3
Średni staż w latach	27,4	29,1	24,1

^{a)} bez stażu hipotetycznego

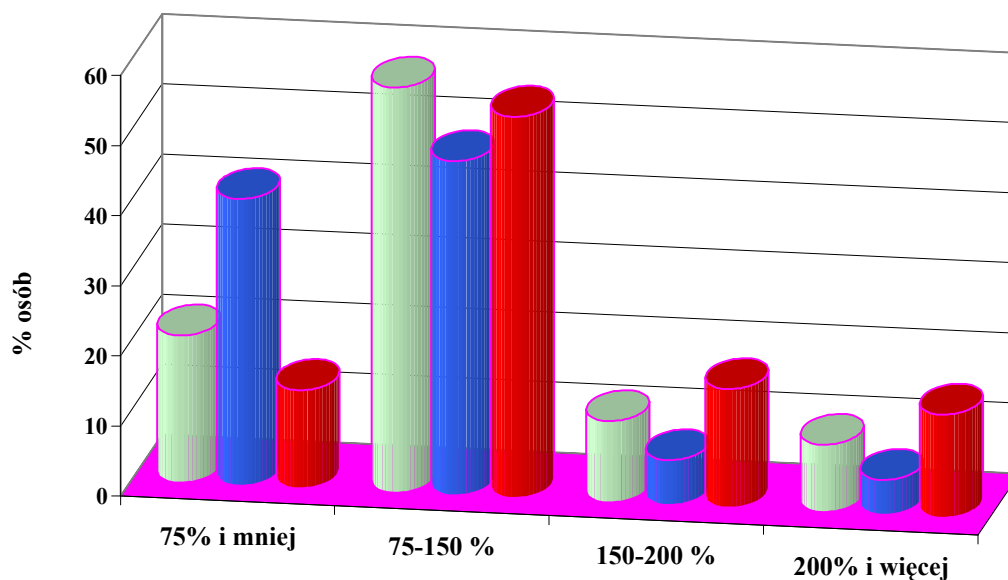
**Struktura świadczeń^{a)} wypłacanych w 2009 r.
według wysokości podstawy wymiaru**

- stan w grudniu 2009 r.

Wysokość podstawy wymiaru w procencie przeciętnego wynagrodzenia ^{b)}	Ogółem	Emerytury	Renty z tytułu niezdolności do pracy	Renty rodzinne
	<i>w odsetkach</i>			
Ogółem	100,0	100,0	100,0	100,0
50,00 i mniej	7,0	5,2	17,4	4,8
50,01 - 75,00	15,9	15,8	23,5	9,2
75,01 - 100,00	22,9	23,9	24,0	17,9
100,01 - 150,00	32,8	33,9	23,7	36,5
150,01 - 200,00	11,7	11,6	6,4	16,9
200,01 - 250,00	9,7	9,6	4,8	14,7
250,01 i więcej	0,0	-	0,2	0,0
Średni wskaźnik w %	115,35	116,60	92,78	131,88

a) struktura dotyczy tylko świadczeń wyliczonych według dotychczasowych zasad

b) jest to relacja procentowa wynagrodzeń świadczeniobiorcy do przeciętnych wynagrodzeń z okresu, jaki brany jest do ustalenia podstawy wymiaru w momencie przyznania lub przeliczania emerytury/renty.



■ emerytury

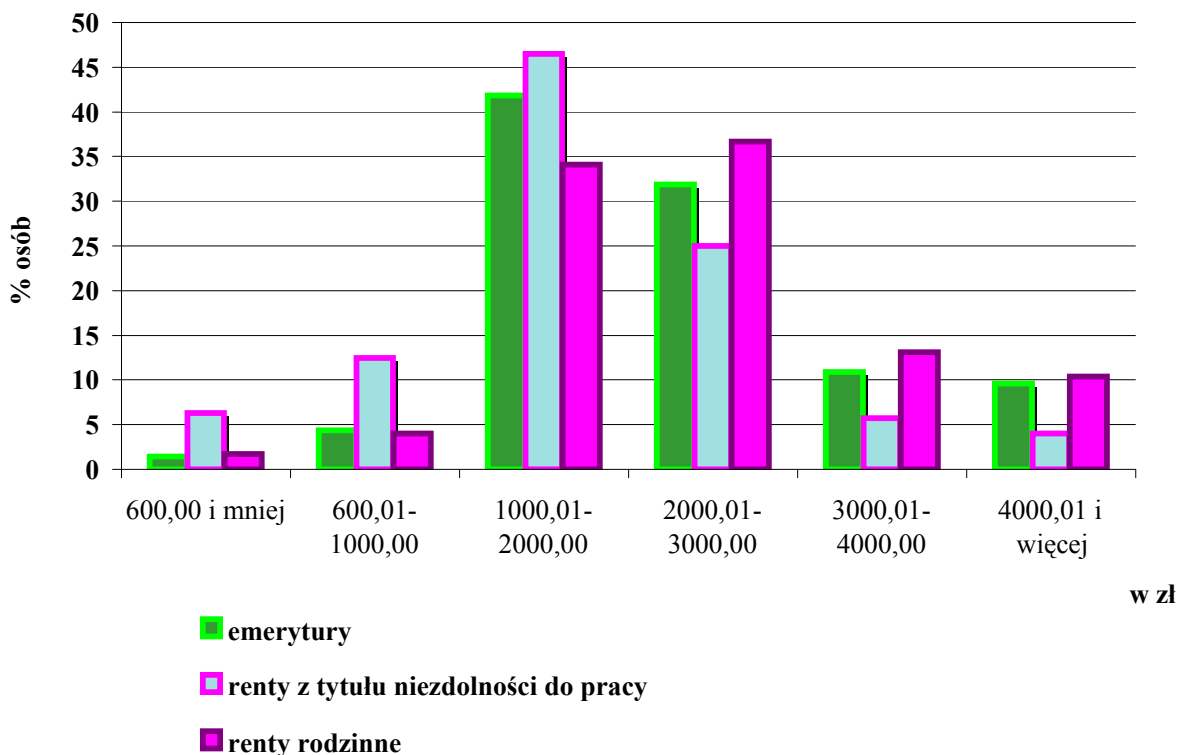
■ renty z tytułu niezdolności do pracy

■ renty rodzinne

Struktura emerytów i rencistów według wysokości podstaw wymiaru świadczeń w grudniu 2009 r.

Wysokość podstawy wymiaru ^{a)} w zł	Ogółem	Emerytury	Renty z tytułu niezdolności do pracy	Renty rodzinne
	w odsetkach			
Ogółem	100,0	100,0	100,0	100,0
600,00 i mniej	2,3	1,4	6,3	1,7
600,01 - 800,00	2,2	1,6	5,4	1,7
800,01 - 1 000,00	3,5	2,8	7,1	2,3
1 000,01 - 1 200,00	5,4	4,9	9,2	3,5
1 200,01 - 1 400,00	7,7	7,6	10,4	5,5
1 400,01 - 1 600,00	9,2	9,5	9,9	7,2
1 600,01 - 1 800,00	9,8	10,2	9,1	8,7
1 800,01 - 2 000,00	9,2	9,6	7,9	9,2
2 000,01 - 2 500,00	19,9	19,6	18,0	23,1
2 500,01 - 3 000,00	11,7	12,3	7,0	13,6
3 000,01 - 3 500,00	6,6	6,9	3,6	8,1
3 500,01 - 4 000,00	3,8	4,0	2,1	5,0
4 000,01 - 4 500,00	5,2	4,8	2,9	8,9
4 500,01 i więcej	3,5	4,8	1,1	1,5
Średnia podstawa wymiaru w zł	2 220,68	2 295,48	1 776,05	2 369,31

^{a)} wysokość podstawy wymiaru dotyczy tylko świadczeń wyliczonych według dotychczasowych zasad



**Przeciętna miesięczna wypłata^{d)} emerytury i renty wypłacanej przez ZUS
w latach 2002 - 2008^{c)}**

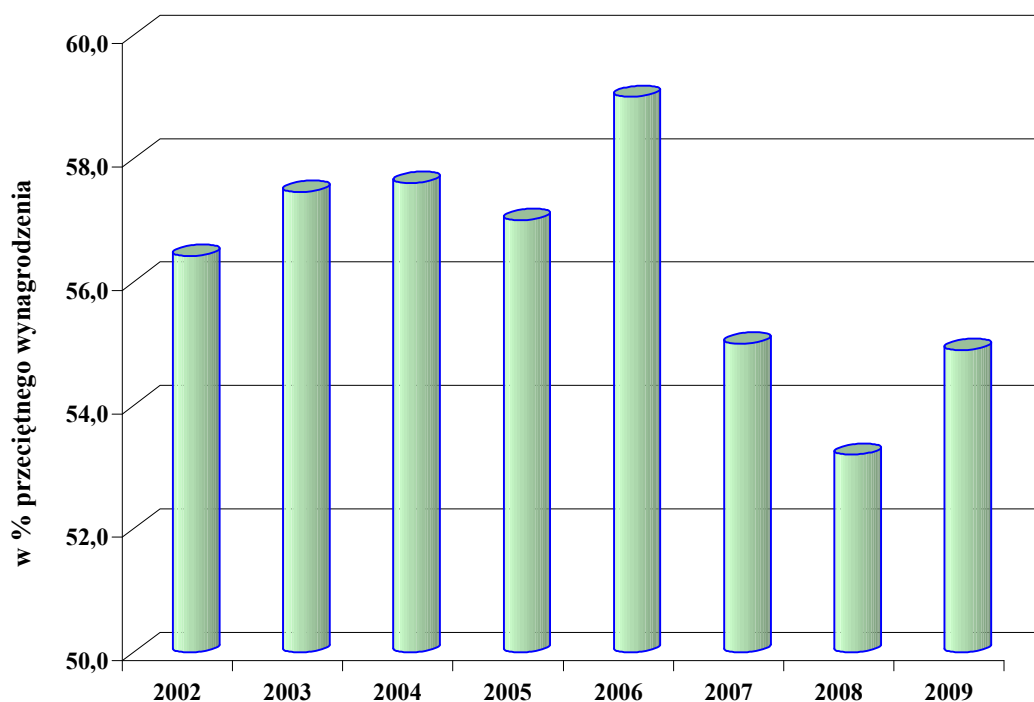
Lata	Przeciętna wypłata brutto w zł	W % przeciętnego wynagrodzenia w gospodarce ^{a)}	% wzrostu	
			nominalnego	realnego ^{b)}
2002	999,77	56,4	107,0	105,0
2003	1 051,09	57,5	105,1	104,3
2004	1 096,97	57,6	104,4	100,9
2005	1 127,23	57,0	102,8	100,6
2006	1 214,75	59,0	107,8	106,7
2007	1 251,74	55,0	103,1	100,6
2008	1 370,81	53,2	109,5	105,1
2009	1 491,52	54,9	108,8	105,1

a) w relacji do przeciętnego wynagrodzenia pomniejszonego o obowiązkową składkę na ubezpieczenia społeczne płaconą przez ubezpieczonego;

b) liczony jako stosunek wskaźnika wzrostu nominalnego przeciętnego miesięcznego świadczenia brutto do średniorocznego wskaźnika cen towarów i usług konsumpcyjnych ogółem.

c) patrz uwagi wstępne pkt. 7

d) patrz uwagi wstępne pkt. 2 i 3



**Przeciętna miesięczna wypłata^{a)} świadczenia emerytalno-rentowego
wypłacanego przez ZUS według rodzaju świadczenia**

- w złotych:

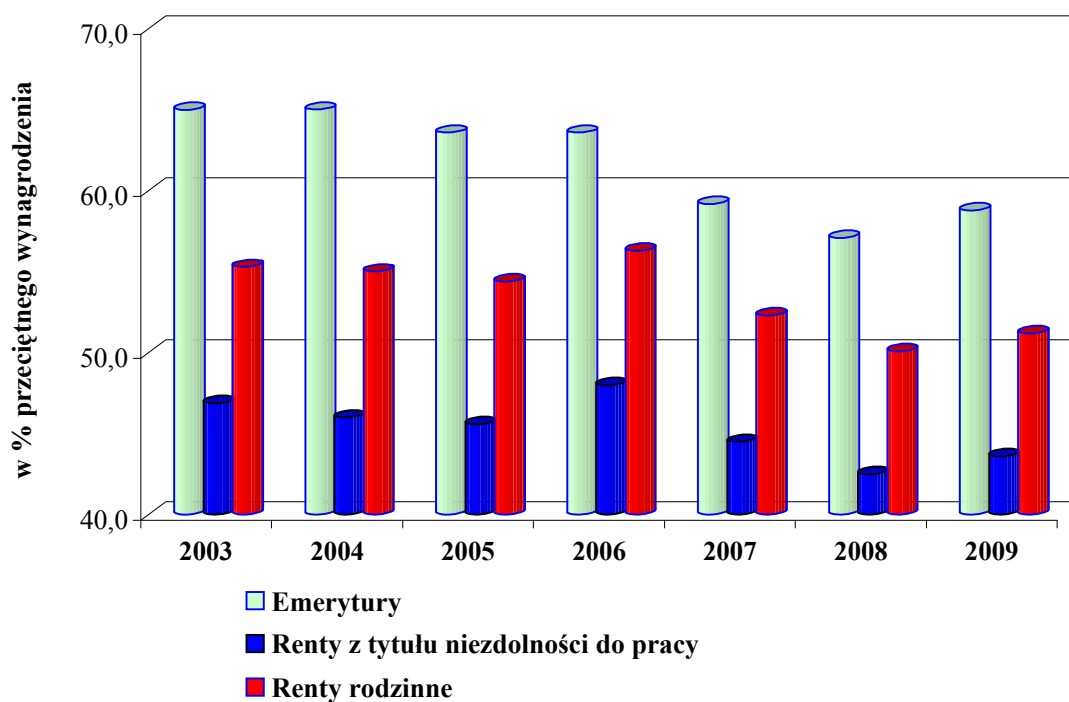
Wyszczególnienie	2003	2004	2005	2006	2007	2008	2009
Ogółem	1 051,09	1 096,97	1 127,23	1 214,75	1 251,74	1 370,81	1 491,52
Emerytury	1 188,34	1 237,38	1 256,53	1 310,75	1 346,42	1 471,30	1 596,46
Renty z tytułu niezdolności do pracy	857,27	875,43	901,93	989,19	1 011,47	1 096,34	1 184,23
Renty rodzinne	1 011,32	1 047,11	1 076,49	1 159,27	1 190,78	1 292,07	1 391,34

- w relacji do przeciętnego wynagrodzenia^{b)}:

Wyszczególnienie	2003	2004	2005	2006	2007	2008	2009
Ogółem	57,5	57,6	57,0	59,0	55,0	53,2	54,9
Emerytury	65,0	65,0	63,6	63,6	59,2	57,1	58,8
Renty z tytułu niezdolności do pracy	46,9	46,0	45,6	48,0	44,5	42,5	43,6
Renty rodzinne	55,3	55,0	54,4	56,3	52,3	50,1	51,2

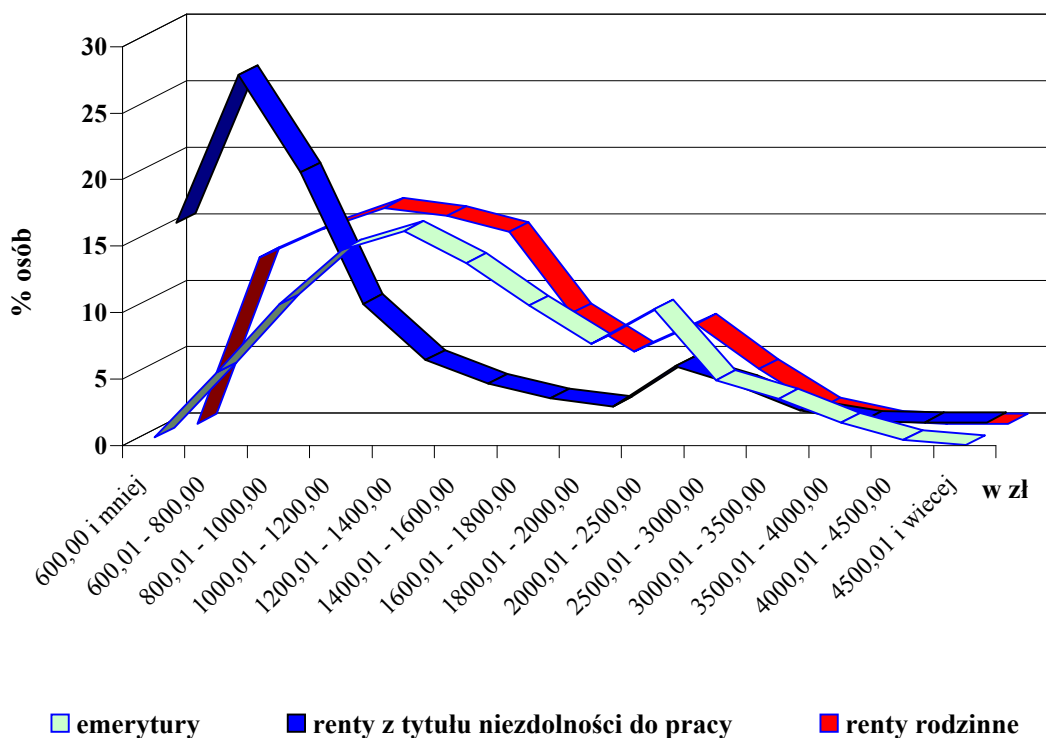
a) patrz uwagi wstępne pkt. 2 i 3

b) pomniejszonego o obowiązkową składkę na ubezpieczenia społeczne płaconą przez ubezpieczonego



**Struktura emerytów i rencistów, którym świadczenie wypłaca ZUS
według wysokości świadczeń w marcu 2009 r.**

Wysokość świadczenia w zł	Ogółem	Emerytury	Renty z tytułu niezdolności do pracy:				Renty rodzinne
			ogółem	całkowitej i samodzielnej egzystencji	całkowitej	częściowej	
Ogółem	100,0	100,0	100,0	100,0	100,0	100,0	100,0
600,00 i mniej	3,2	0,6	15,9	-	-	24,7	-
600,01 - 800,00	10,4	5,5	27,0	-	34,0	26,1	12,5
800,01 - 1 000,00	12,9	10,6	19,7	57,2	23,4	14,7	14,6
1 000,01 - 1 200,00	14,1	14,7	9,8	13,5	13,1	7,9	16,2
1 200,01 - 1 400,00	14,2	16,1	5,6	6,0	7,8	4,5	15,6
1 400,01 - 1 600,00	12,1	13,7	3,8	3,0	4,9	3,3	14,4
1 600,01 - 1 800,00	8,8	10,5	2,7	2,4	3,5	2,4	8,3
1 800,01 - 2 000,00	6,3	7,6	2,1	1,2	2,0	2,2	5,4
2 000,01 - 2 500,00	8,8	10,2	5,1	4,3	3,8	5,8	7,5
2 500,01 - 3 000,00	4,6	4,9	3,7	6,1	3,8	3,5	4,1
3 000,01 - 3 500,00	2,7	3,5	1,8	4,0	1,8	1,6	1,2
3 500,01 - 4 000,00	1,3	1,7	1,0	1,0	0,6	1,1	0,2
4 000,01 - 4 500,00	0,4	0,4	0,9	0,7	0,4	1,2	0,0
4 500,01 i więcej	0,2	0,0	0,9	0,6	0,9	1,0	0,0



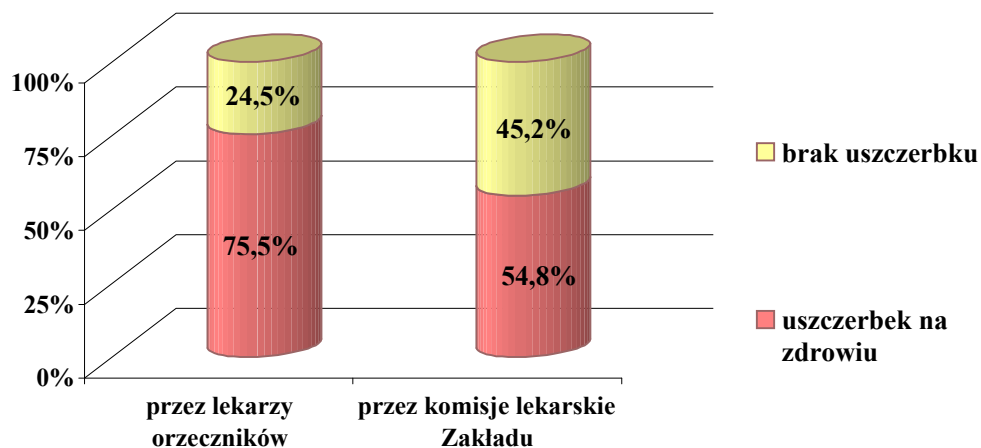
**Liczba orzeczeń^{a)} pierwszorazowych i ponownych
wydanych w sprawach rentowych w 2009 r.**

Wyszczególnienie	Orzeczenia wydane przez:								
	ogółem			lekarzy orzeczników			komisje lekarskie Zakładu		
	w tys.	w odsetkach	2008 =100	w tys.	w odsetkach	2008 =100	w tys.	w odsetkach	2008 =100
Orzeczenia ogółem	510,2	100,0	97,6	447,7	100,0	96,7	62,5	100,0	104,6
z tego:									
pierwszorazowe	101,5	19,9	98,7	82,4	18,4	98,1	19,1	30,5	101,2
- w tym ustalające niezdolność do pracy	54,8	10,7	95,5	50,2	11,2	95,5	4,6	7,4	96,3
ponowne	408,7	80,1	97,3	365,3	81,6	96,3	43,4	69,5	106,2
- w tym ustalające niezdolność do pracy	308,5	60,5	94,0	297,7	66,5	94,0	10,8	17,3	93,8

a) bez orzeczeń ustalających uprawnienia do świadczenia rehabilitacyjnego lub celowość przekwalifikowania zawodowego

Orzeczenia powypadkowe wydane w 2009 r.

Wyszczególnienie	Orzeczenia wydane przez:								
	ogółem			lekarzy orzeczników			komisje lekarskie Zakładu		
	w tys.	w odsetkach	2008 =100	w tys.	w odsetkach	2008 =100	w tys.	w odsetkach	2008 =100
Orzeczenia ogółem	112,1	100,0	97,8	101,3	100,0	97,8	10,8	100,0	98,5
z tego ustalające:									
- uszczerbek na zdrowiu	82,4	73,5	98,0	76,5	75,5	98,2	5,9	54,8	96,0
- brak uszczerbku	29,7	26,5	97,4	24,8	24,5	96,5	4,9	45,2	101,8



Orzeczenia pierwszorazowe w 2009 r. ustalające niezdolność do pracy, uprawnienia do świadczenia rehabilitacyjnego bądź celowość przekwalifikowania zawodowego

Wyszczególnienie	Orzeczenia wydane przez:								
	ogółem			lekarzy orzeczników			komisje lekarskie Zakładu		
	w tys.	w odsetkach	2008 =100	w tys.	w odsetkach	2008 =100	w tys.	w odsetkach	2008 =100
Orzeczenia ogółem	137,6	100,0	67,1	130,9	100,0	66,1	6,7	100,0	95,2
z tego ustalające :									
-całkowitą niezdolność do pracy i samodzielnej egzystencji	4,2	3,0	87,9	3,9	2,9	88,5	0,3	4,6	81,6
-całkowitą niezdolność do pracy	22,4	16,3	95,9	20,5	15,7	95,2	1,9	28,1	104,6
-częściową niezdolność do pracy	28,3	20,6	96,5	25,8	19,7	96,9	2,5	36,8	92,8
- celowość przekwalifikowania zawodowego	0,1	0,0	69,5	0,1	0,1	70,5	0,0	0,4	65,9
- uprawnienia do świadczenia rehabilitacyjnego	82,6	60,1	56,0	80,6	61,6	55,5	2,0	30,1	93,3

Orzeczenia stwierdzające po raz pierwszy niezdolność do pracy na 100 tys. pracujących^{a)}

Lata	Ogółem	Całkowita niezdolność do pracy i samodzielnej egzystencji	Całkowita niezdolność do pracy	Częściowa niezdolność do pracy
2000	922	83	255	584
2001	777	83	228	466
2002	716	84	221	411
2003	711	86	224	401
2004	659	93	221	345
2005	669	91	216	362
2006	621	59	227	335
2007	574	48	222	304
2008	500	41	204	255
2009	466	36	190	240

^{a)} Liczba orzeczeń stwierdzających niezdolność do pracy po raz pierwszy dla celów rentowych w przeliczeniu na 100 tys. pracujących (bez rolników indywidualnych).

Absencja chorobowa, zasiłki

Wyszczególnienie	2007	2008	2009
Absencja chorobowa^{a), c)}			
Liczba dni w tys.	169 343	194 407	205 077
Przeciętna miesięczna liczba dni w tys.	14 112	16 201	17 090
Wypłaty w mln zł	7 381,3	9 222,8	11 140,6
Przeciętna dzienna wysokość w zł	43,59	47,44	54,32

w tym zasiłki chorobowe finansowane z FUS

Liczba dni w tys.	96 003	108 633	126 024
Przeciętna miesięczna liczba dni w tys.	8 000	9 053	10 502
Wypłaty w mln zł	3 953,0	4 905,7	6 617,5
Przeciętna dzienna wysokość w zł	41,18	45,16	52,51

Zasiłki macierzyńskie^{c)}

Liczba dni w tys.	29 999	35 125	39 607
Przeciętna miesięczna liczba dni w tys.	2 500	2 927	3 301
Wypłaty w mln zł	1 401,4	1 810,7	2 406,6
Przeciętna dzienna wysokość zasiłku w zł	46,72	51,55	60,76

Zasiłki opiekuńcze^{c)}

Liczba dni w tys.	6 256	7 876	8 536
Przeciętna miesięczna liczba dni w tys.	521	656	711
Wypłaty w mln zł	278,2	369,9	464,9
Przeciętna dzienna wysokość zasiłku w zł	44,46	46,97	54,47

Zasiłki pogrzebowe po ubezpieczonych i członkach ich rodzin

Liczba zasiłków w tys.	37,9	40,9	40,1
Przeciętna miesięczna liczba zasiłków w tys.	3,2	3,4	3,3
Wypłaty w mln zł	198,1	234,4	246,1
Przeciętna wysokość zasiłku w zł	5 221,58	5 737,23	6 136,35

Zasiłki pogrzebowe po emerytach, rencistach i członkach ich rodzin^{b)}

Liczba zasiłków w tys.	273,0	267,9	273,3
Przeciętna miesięczna liczba zasiłków w tys.	22,8	22,3	22,8
Wypłaty w mln zł	1 424,3	1 536,2	1 673,3
Przeciętna wysokość zasiłku w zł	5 216,94	5 734,91	6 122,38

a) łącznie z finansowaną przez zakłady pracy i z Funduszu Gwarantowanych Świadczeń Pracowniczych

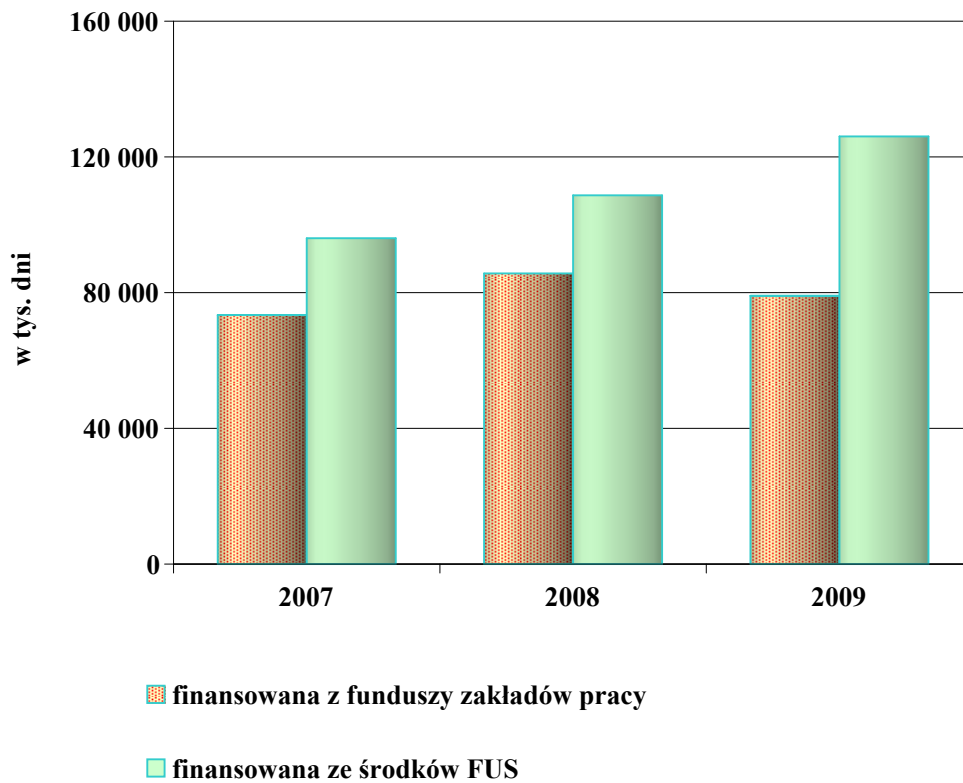
b) łącznie z zasiłkami wypłaconymi po osobach mających również prawo do świadczenia rolniczego

c) w latach 2008-2009 - łącznie z wyrównaniami zasiłków wypłaconymi w wyniku realizacji wyroku Trybunału Konstytucyjnego z dnia 24 czerwca 2008 r.

Absencja chorobowa według źródeł finansowania

Wyszczególnienie	2007		2008		2009	
	w tys.	2006 =100	w tys.	2007 =100	w tys.	2008 =100
Liczba dni - ogółem^{a)}	169 343,4	105,0	194 406,7	114,8	205 076,9	105,5
w tym:						
finansowana z funduszy zakładów pracy	73 321,9	111,9	85 739,7	116,9	79 028,3	92,2
finansowana ze środków FUS - zasiłki chorobowe	96 002,9	100,3	108 632,9	113,2	126 023,5	116,0

a) łącznie z finansowanymi z Funduszu Gwarantowanych Świadczeń Pracowniczych



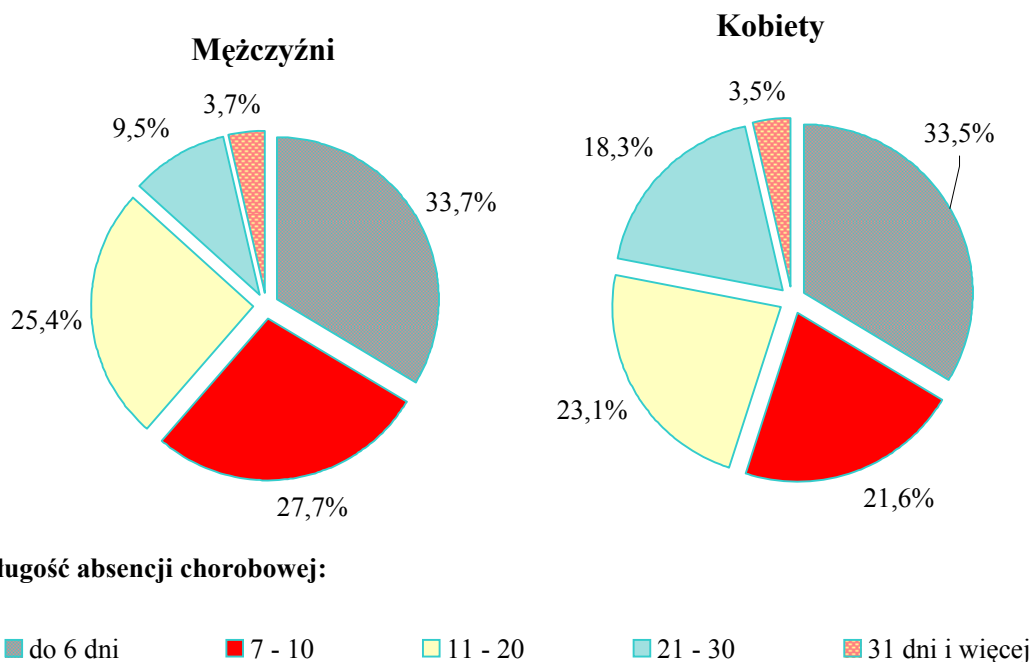
**Liczba zwolnień lekarskich^{a)} wydanych w 2009 r.
z tytułu choroby własnej osobom ubezpieczonym w ZUS
według płci i długości absencji chorobowej**

Długość absencji chorobowej	Liczba zwolnień lekarskich		
	Ogółem ^{b)}	w tym:	
		Mężczyźni	Kobiety
<i>w tysiącach</i>			
Ogółem^{c)}	18 154,7	8 751,9	9 398,3
<i>w tym:</i>			
do 6 dni	6 097,9	2 947,8	3 148,2
7 - 10	4 454,7	2 422,2	2 031,6
11 - 20	4 391,4	2 222,6	2 167,8
21 - 30	2 552,9	832,2	1 720,2
31 dni i więcej	657,1	326,8	330,1
przeciętna długość zwolnienia lekarskiego w dniach	11,91	11,27	12,50

a) na podstawie zaświadczeń lekarskich o czasowej niezdolności do pracy wydanych na drukach ZUS ZLA zarejestrowanych w *Rejestrze zaświadczeń lekarskich* KSI ZUS

b) w kategorii OGÓŁEM łącznie z nieustaloną płcią.

c) w kategorii OGÓŁEM łącznie z nieustaloną długością absencji chorobowej.

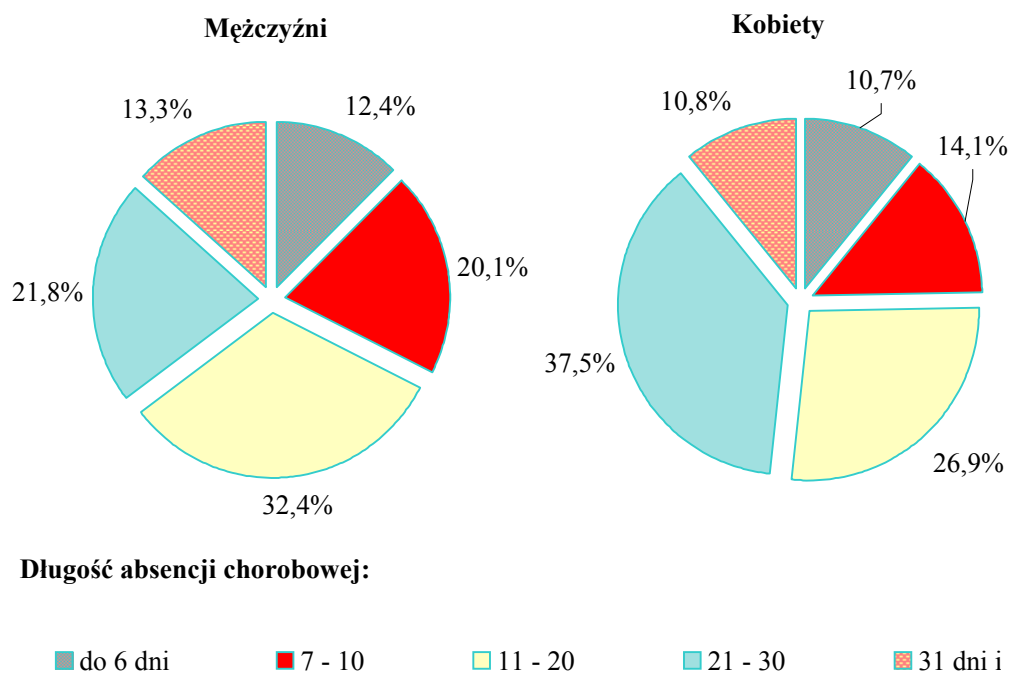


**Liczba dni absencji chorobowej^{a)} w 2009 r.
z tytułu choroby własnej osób ubezpieczonych w ZUS
według płci i długości absencji chorobowej**

Długość absencji chorobowej	Liczba dni absencji chorobowej		
	Ogółem ^{b)}	w tym:	
		Mężczyźni	Kobiety
<i>w tysiącach</i>			
Ogółem	216 162,0	98 643,1	117 469,0
do 6 dni	24 880,7	12 266,6	12 607,1
7 - 10	36 422,7	19 848,7	16 567,2
11 - 20	63 466,1	31 841,8	31 610,2
21 - 30	65 516,3	21 543,7	43 958,6
31 dni i więcej	25 876,2	13 142,3	12 725,9

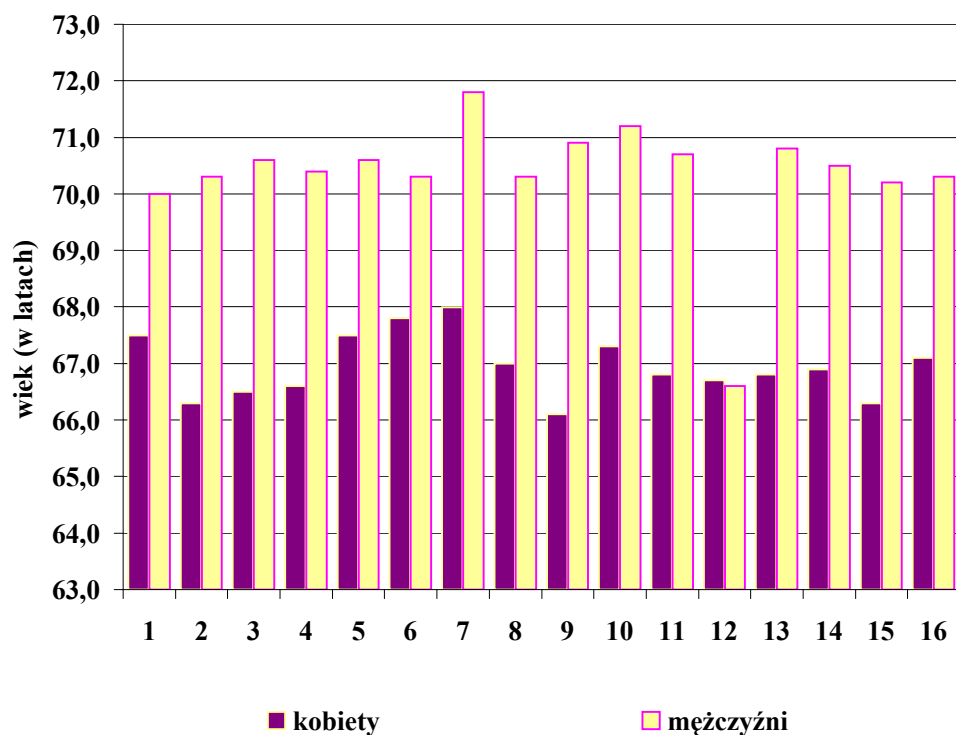
^{a)} na podstawie zaświadczeń lekarskich o czasowej niezdolności do pracy wydanych na drukach ZUS ZLA zarejestrowanych w *Rejestrze zaświadczeń lekarskich* KSI ZUS

^{b)} w kategorii OGÓŁEM łącznie z nieustaloną płcią



**Przeciętny wiek osób pobierających emerytury według województw
- stan w grudniu 2009 r.**

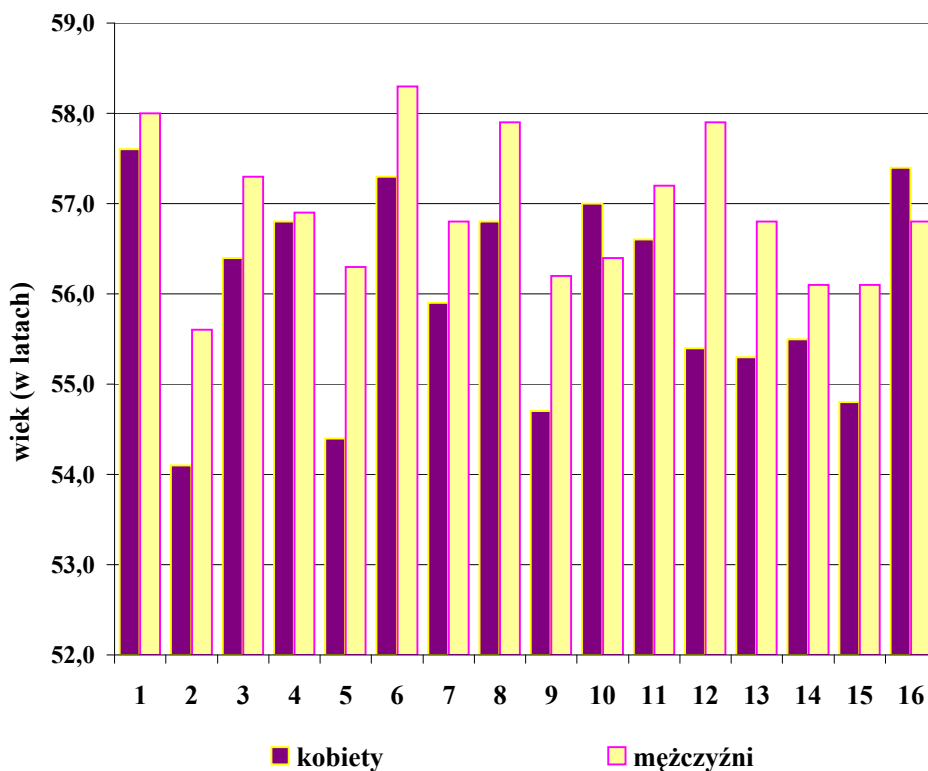
Lp.	Województwo ^{a)}	Przeciętny wiek świadczeniobiorców		
		Ogółem	Mężczyźni	Kobiety
		w latach		
	Ogółem	68,3	70,0	67,1
1	Dolnośląskie	68,4	70,0	67,5
2	Kujawsko-Pomorskie	67,9	70,3	66,3
3	Lubelskie	68,1	70,6	66,5
4	Lubuskie	68,0	70,4	66,6
5	Łódzkie	68,6	70,6	67,5
6	Małopolskie	68,9	70,3	67,8
7	Mazowieckie	69,4	71,8	68,0
8	Opolskie	68,3	70,3	67,0
9	Podkarpackie	68,2	70,9	66,1
10	Podlaskie	68,7	71,2	67,3
11	Pomorskie	68,4	70,7	66,8
12	Śląskie	66,7	66,6	66,7
13	Świętokrzyskie	68,5	70,8	66,8
14	Warmińsko-Mazurskie	68,2	70,5	66,9
15	Wielkopolskie	67,9	70,2	66,3
16	Zachodniopomorskie	68,3	70,3	67,1



^{a)} przypisanie do województwa według miejsca zamieszkania świadczeniobiorcy

Przeciętny wiek osób pobierających renty z tytułu niezdolności do pracy według województw - stan w grudniu 2009 r.

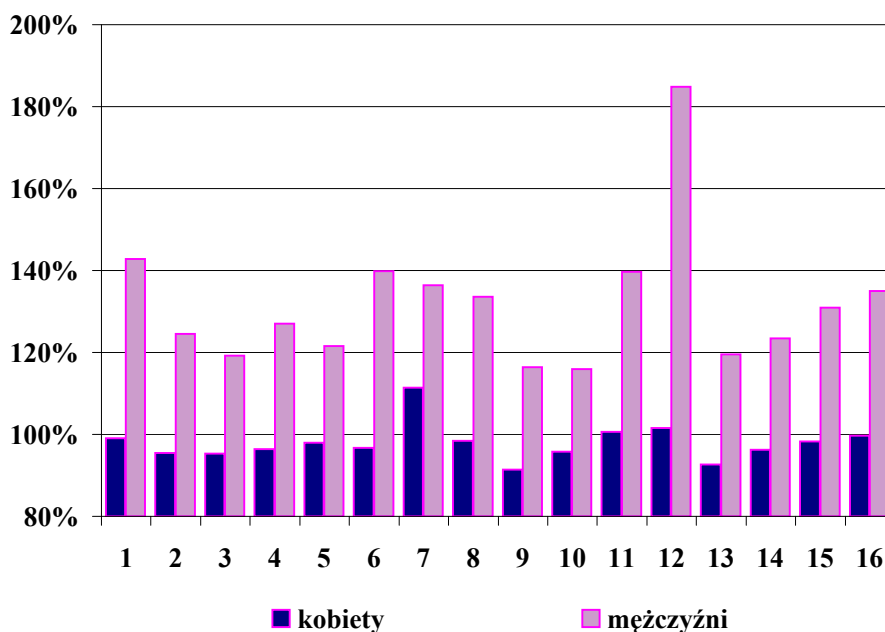
Lp.	Województwo ^{a)}	Przeciętny wiek świadczeniobiorców		
		Ogółem	Mężczyźni	Kobiety
		w latach		
	Ogółem	56,6	57,0	55,9
1	Dolnośląskie	57,9	58,0	57,6
2	Kujawsko-Pomorskie	55,1	55,6	54,1
3	Lubelskie	57,0	57,3	56,4
4	Lubuskie	56,9	56,9	56,8
5	Łódzkie	55,6	56,3	54,4
6	Małopolskie	58,0	58,3	57,3
7	Mazowieckie	56,5	56,8	55,9
8	Opolskie	57,5	57,9	56,8
9	Podkarpackie	55,7	56,2	54,7
10	Podlaskie	56,6	56,4	57,0
11	Pomorskie	57,0	57,2	56,6
12	Śląskie	57,1	57,9	55,4
13	Świętokrzyskie	56,3	56,8	55,3
14	Warmińsko-Mazurskie	55,9	56,1	55,5
15	Wielkopolskie	55,6	56,1	54,8
16	Zachodniopomorskie	57,0	56,8	57,4



^{a)} przypisanie do województwa według miejsca zamieszkania świadczeniobiorcy

**Przeciętna wysokość wskaźnika podstawy wymiaru emerytur
pobieranych w 2009 r. według województw - stan w grudniu**

Lp.	Województwo ^{a)}	Przeciętna wysokość wskaźnika podstawy wymiaru świadczenia ^{b)}		
		Ogółem	Mężczyźni	Kobiety
		w %		
	Ogółem	116,60	140,89	99,77
1	Dolnośląskie	116,05	142,89	99,11
2	Kujawsko-Pomorskie	106,91	124,48	95,46
3	Lubelskie	104,56	119,21	95,36
4	Lubuskie	107,59	127,01	96,43
5	Łódzkie	106,44	121,56	97,95
6	Małopolskie	115,47	139,84	96,75
7	Mazowieckie	120,39	136,48	111,34
8	Opolskie	112,50	133,58	98,43
9	Podkarpackie	102,24	116,36	91,39
10	Podlaskie	103,19	115,96	95,80
11	Pomorskie	116,57	139,65	100,66
12	Śląskie	144,31	184,92	101,53
13	Świętokrzyskie	104,11	119,54	92,60
14	Warmińsko-Mazurskie	106,44	123,42	96,32
15	Wielkopolskie	111,70	130,97	98,30
16	Zachodniopomorskie	113,05	134,96	99,65

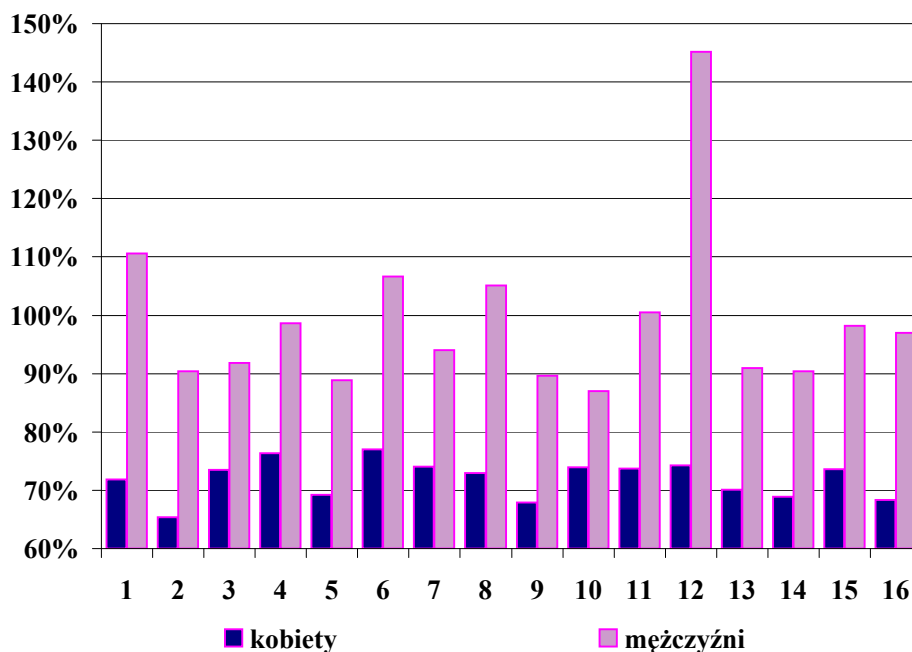


^{a)} przypisanie do województwa według miejsca zamieszkania świadczeniobiorcy

^{b)} jest to relacja procentowa wynagrodzeń świadczeniobiorcy do przeciętnych wynagrodzeń z okresu, jaki brany jest do ustalenia podstawy wymiaru w momencie przyznania lub przeliczania emerytury/renty- **struktura dotyczy tylko emerytur wyliczonych według dotychczasowych zasad.**

Przeciętna wysokość wskaźnika podstawy wymiaru rent z tytułu niezdolności do pracy pobieranych w 2009 r. według województw - stan w grudniu

Lp.	Województwo ^{a)}	Przeciętna wysokość wskaźnika podstawy wymiaru świadczenia ^{b)}		
		Ogółem	Mężczyźni	Kobiety
		w %		
	Ogółem	92,78	103,95	72,44
1	Dolnośląskie	97,33	110,57	71,90
2	Kujawsko-Pomorskie	81,32	90,39	65,36
3	Lubelskie	84,81	91,86	73,45
4	Lubuskie	90,56	98,68	76,39
5	Łódzkie	81,78	88,91	69,26
6	Małopolskie	95,92	106,64	76,96
7	Mazowieckie	86,72	94,06	74,01
8	Opolskie	94,42	105,14	72,94
9	Podkarpackie	82,24	89,60	67,85
10	Podlaskie	81,96	87,00	73,94
11	Pomorskie	90,52	100,51	73,72
12	Śląskie	122,56	145,16	74,27
13	Świętokrzyskie	84,18	90,99	70,05
14	Warmińsko-Mazurskie	82,86	90,39	68,94
15	Wielkopolskie	89,14	98,15	73,63
16	Zachodniopomorskie	86,66	96,97	68,31

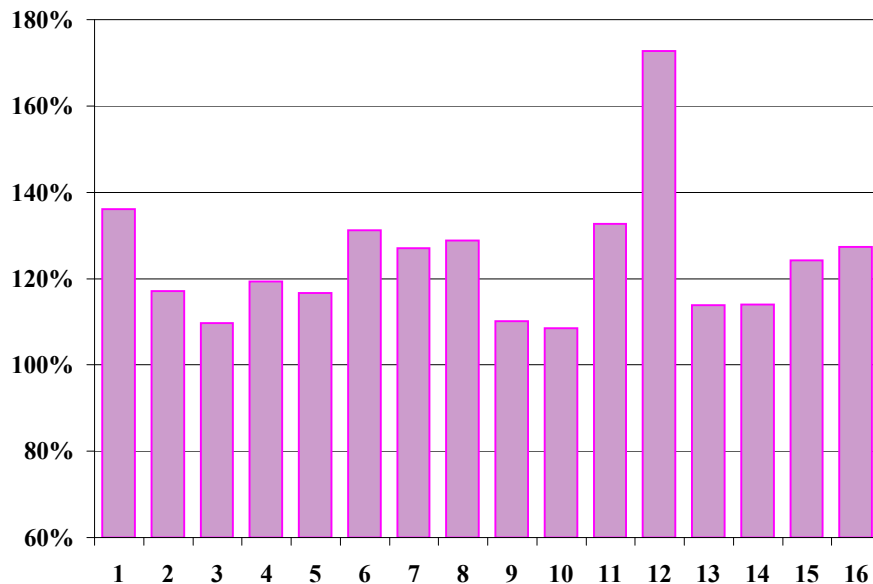


a) przypisanie do województwa według miejsca zamieszkania świadczeniobiorcy

b) jest to relacja procentowa wynagrodzeń świadczeniobiorcy do przeciętnych wynagrodzeń z okresu, jaki brany jest do ustalenia podstawy wymiaru w momencie przyznania lub przeliczania emerytury/renty.

**Przeciętna wysokość wskaźnika podstawy wymiaru rent rodzinnych
pobieranych w 2009 r. według województw - stan w grudniu**

Lp.	Województwo ^{a)}	Przeciętna wysokość wskaźnika podstawy wymiaru świadczenia ^{b)}
		w %
	Ogółem	131,88
1	Dolnośląskie	136,16
2	Kujawsko-Pomorskie	117,17
3	Lubelskie	109,66
4	Lubuskie	119,37
5	Łódzkie	116,63
6	Małopolskie	131,16
7	Mazowieckie	127,10
8	Opolskie	128,80
9	Podkarpackie	110,15
10	Podlaskie	108,53
11	Pomorskie	132,64
12	Śląskie	172,77
13	Świętokrzyskie	113,85
14	Warmińsko-Mazurskie	114,00
15	Wielkopolskie	124,20
16	Zachodniopomorskie	127,41



a) przypisanie do województwa według miejsca zamieszkania świadczeniobiorcy

b) jest to relacja procentowa wynagrodzeń świadczeniobiorcy do przeciętnych wynagrodzeń z okresu, jaki brany jest do ustalenia podstawy wymiaru w momencie przyznania lub przeliczania emerytury/renty.