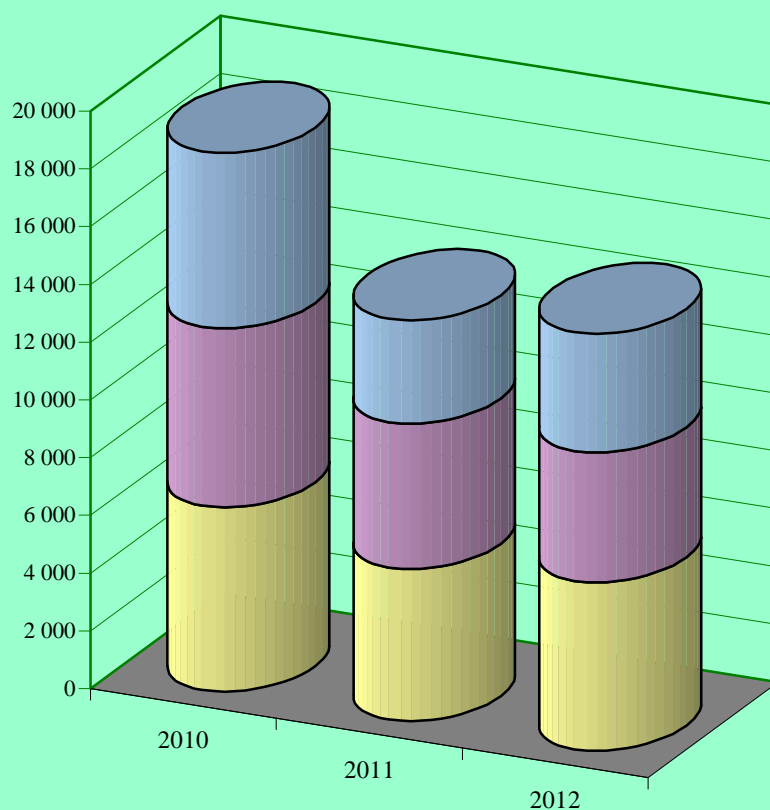


**WAŻNIEJSZE INFORMACJE  
Z ZAKRESU  
UBEZPIECZEŃ SPOŁECZNYCH**

**2012 r.**



## Uwagi wstępne

1. Zgodnie z obowiązującym systemem rozliczeń z zakładami pracy, świadczenia wypłacane przez zakłady pracy ubezpieczonym w danym miesiącu, są rozliczane z Zakładem Ubezpieczeń Społecznych w miesiącu następnym i w tym miesiącu wpływają na wydatki Funduszu Ubezpieczeń Społecznych.
2. Kwota wypłat świadczeń emerytalno-rentowych oznacza kwotę łącznie z zaliczką na podatek dochodowy, składką na ubezpieczenie zdrowotne oraz z dodatkami pielęgnacyjnymi i dodatkami dla sierot zupełnych, ale bez dodatków za tajne nauczanie.
3. Przeciętna miesięczna wypłata emerytury i renty prezentowana jest łącznie z dodatkami pielęgnacyjnymi i dodatkami dla sierot zupełnych, od 2009 r. łącznie z kwotą okresowej emerytury kapitałowej (od 2011 r. również jest to II filar ZUS).
4. Prezentowane dane liczbowe nie uwzględniają emerytur i rent realizowanych na mocy umów międzynarodowych oraz świadczeń pobieranych łącznie ze świadczeniem rolniczym; w 2009 r. uwzględniają emerytury pomostowe natomiast w kolejnych latach tj. w 2010 r., 2011 r. oraz 2012 r. nie uwzględniają emerytur pomostowych oraz nauczycielskich świadczeń kompensacyjnych.
5. W przypadku zbiegu uprawnień do emerytury i renty z tytułu niezdolności do pracy oraz wypłacania 1,5 świadczenia, np. pełnej renty z tytułu niezdolności do pracy inwalidy wojennego i połowy emerytury, w zestawieniach statystycznych świadczeniobiorca występuje tylko raz - jako rencista, z łączną kwotą pobieranych świadczeń.
6. W dziale Emerytury i renty zamieszczono informacje o pełnej zbiorowości emerytów i rencistów, tj. o emerytach i rencistach, którym świadczenia wypłaca ZUS, w 2009 r. - łącznie z danymi o emeryturach pomostowych.
7. Informacje o emeryturach pomostowych, nauczycielskich świadczeniach kompensacyjnych, świadczeniach i zasiłkach przedemerytalnych oraz o rentach socjalnych za rok 2012 zostały zawarte w dziale Inne świadczenia.

## Spis treści

	Str.
<i>Uwagi wstępne</i> .....	5
<b>Ubezpieczeni</b> .....	<b>7</b>
<b>Dochody FUS</b> .....	<b>8</b>
<b>Wydatki FUS</b> .....	<b>10</b>
<b>Emerytury i renty</b> .....	<b>13</b>
<b>Podstawowe dane o świadczeniobiorcach według województw</b> .....	<b>39</b>
<b>Orzeczenia lekarskie</b> .....	<b>44</b>
<b>Zasiłki</b> .....	<b>46</b>
<b>Absencja chorobowa</b> .....	<b>47</b>
<b>Inne świadczenia: emerytury pomostowe, nauczycielskie świadczenia kompensacyjne, świadczenia przedemerytalne, zasiłki przedemerytalne i renty socjalne.</b> .....	<b>50</b>

Uwaga:

Liczby względne (wskaźniki, odsetki) obliczono z reguły na podstawie danych bezwzględnych z większą dokładnością niż podano w tablicach.

---

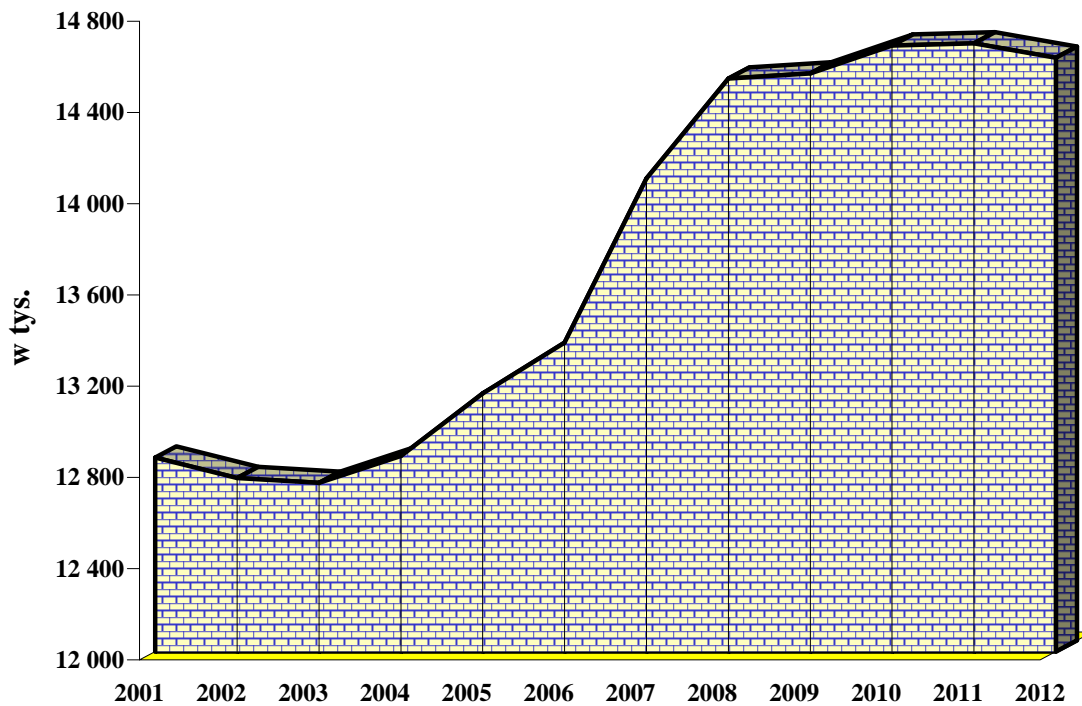
### Objaśnienia znaków umownych

Kreska	( - )	- zjawisko nie wystąpiło
Zero	( 0 )	- zjawisko istniało, jednakże w ilościach mniejszych od liczb, które mogły być wyrażone uwidocznionymi w tablicy znakami cyfrowymi
Kropka	( . )	- zupełny brak informacji albo brak informacji wiarygodnych
Znak iks	( x )	- wypełnienie pozycji, ze względu na układ tablicy jest niemożliwe lub niecelowe

Liczba ubezpieczonych<sup>a)</sup> w latach 2001 - 2012 - stan w grudniu

Lata	Ubezpieczeni	
	w tys.	okres poprzedni =100
2001	12 851,0	98,4
2002	12 761,0	99,3
2003	12 739,3	99,8
2004	12 857,4	100,9
2005	13 130,9	102,1
2006	13 354,1	101,7
2007	14 074,5	105,4
2008	14 512,7	103,1
2009	14 535,0	100,2
2010	14 656,5	100,8
2011	14 666,1	100,1
<b>2012</b>	<b>14 603,9</b>	<b>99,6</b>

a) ubezpieczenia emerytalne i rentowe



### Wpływy składek i należności pochodnych na Fundusz Ubezpieczeń Społecznych

Wyszczególnienie	2010	2011	2012
	w mln zł		
Ogółem	89 378,7	102 549,0	121 108,5

Źródło: Departament Finansów Zakładu

### Pozaskładkowe dochody FUS

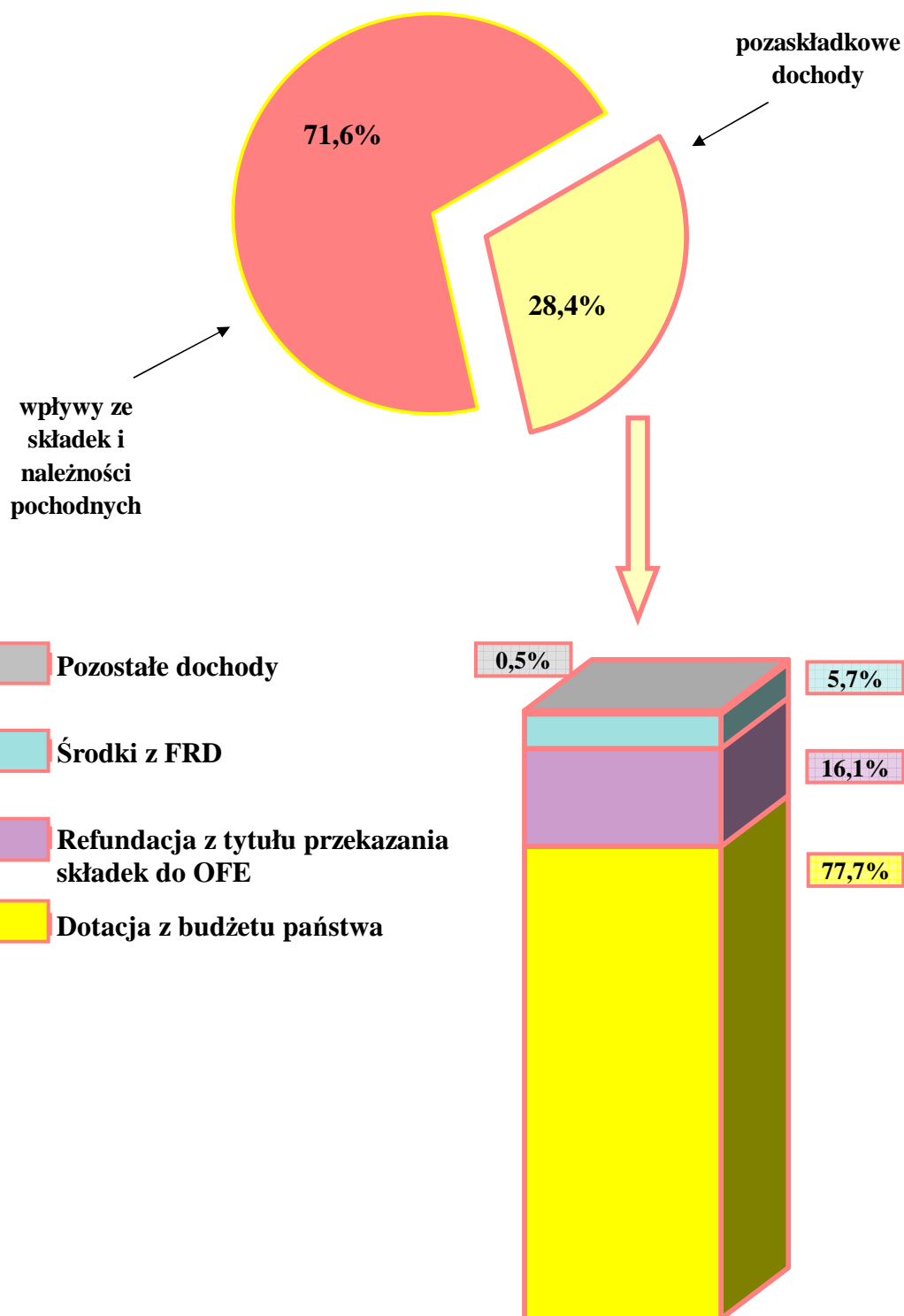
Wyszczególnienie	2010	2011	2012
	w mln zł		
<b>Ogółem</b>	<b>68 229,5</b>	<b>57 247,8</b>	<b>50 884,4</b>
Dotacja z budżetu państwa <sup>a)</sup>	38 111,7	37 513,4	39 520,8
Refundacja z tytułu przekazania składek do OFE	22 347,2	15 430,8	8 180,9
Środki z FRD	7 500,0	4 000,0	2 887,0
Pozostałe dochody <sup>b)</sup>	270,6	303,6	295,7

<sup>a)</sup> Jest to dotacja przeznaczona między innymi na pokrycie wydatków na świadczenia pieniężne przyznawane w szczególnym trybie przez Prezesa Rady Ministrów i Prezesa ZUS oraz dotacja przeznaczona na uzupełnienie niedoboru środków na wypłaty świadczeń między innymi z tytułu przekroczenia 30-krotności podstawy wymiaru osób płacących składki.

<sup>b)</sup> Pozostałe dochody to między innymi zwroty nienależnie pobranych świadczeń, dobrowolne wpłaty na FUS z tytułu osiągnięcia przychodu przez emeryta bądź rencistę z tytułu działalności podlegającej obowiązkowi ubezpieczenia społecznego.

Źródło: Departament Finansów Zakładu

Struktura dochodów FUS w 2012 r. według rodzajów

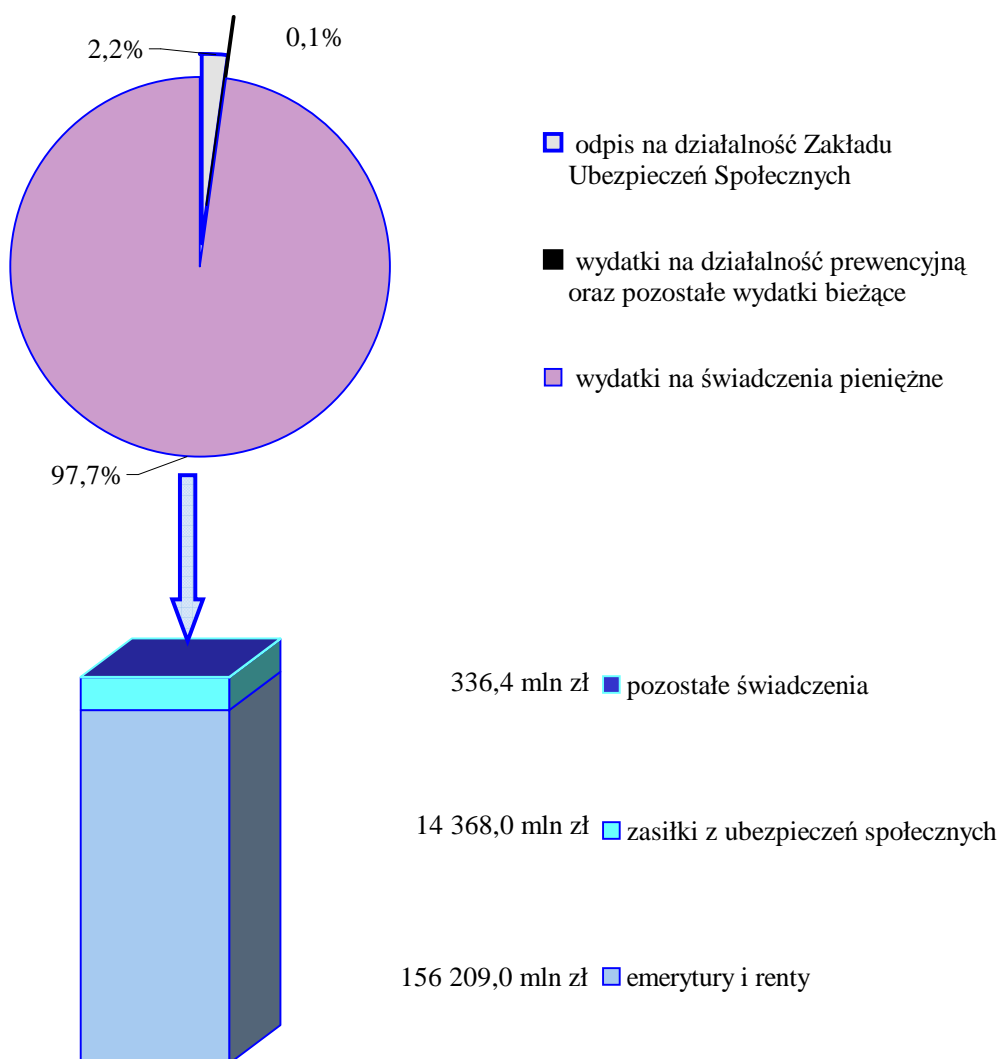


## Wydatki FUS ogółem

Wyszczególnienie	2011		2012	
	w mln zł	w odsetkach	w mln zł	w odsetkach
<b>Ogółem</b>	<b>166 667,3</b>	<b>100,0</b>	<b>174 857,4</b>	<b>100,0</b>
- świadczenia pieniężne	162 721,2	97,6	170 913,4	97,7
- odpis na działalność Zakładu Ubezpieczeń Społecznych	3 773,5	2,3	3 765,0	2,2
- działalność prewencyjna	170,0	0,1	176,2	0,1
- pozostałe wydatki bieżące	2,6	0,0	2,8	0,0

Źródło: Departament Finansów Zakładu

## Wydatki FUS w 2012 r. według rodzajów



## Wydatki na świadczenia pieniężne z FUS w 2012 r. według rodzajów świadczeń

Wyszczególnienie	Razem			W tym bez podlegających refundacji <sup>a)</sup>
	w tys zł	w odsetkach	w % PKB <sup>b)</sup>	w tys zł
<b>Ogółem</b>	<b>170 913 419,0</b>	<b>100,0</b>	<b>10,7</b>	<b>170 632 697,5</b>
<b>Emerytury i renty <sup>c)</sup></b>	<b>156 209 025,5</b>	<b>91,4</b>	<b>9,8</b>	<b>155 929 606,0</b>
<b>Zasiłki z ubezpieczeń społecznych</b>	<b>14 367 971,3</b>	<b>8,4</b>	<b>0,9</b>	<b>14 366 669,4</b>
<b>w tym:</b>				
Zasiłki macierzyńskie	3 650 012,7	2,1	0,2	3 650 012,7
Zasiłki opiekuńcze	558 904,6	0,3	0,0	558 904,6
Zasiłki chorobowe	7 823 753,1	4,6	0,5	7 823 753,1
Zasiłki pogrzebowe	1 230 761,0	0,7	0,1	1 229 459,1
Zasiłki wyrównawcze	484,2	0,0	0,0	484,2
Świadczenia rehabilitacyjne	1 112 167,9	0,7	0,1	1 112 167,9
<b>Jednorazowe odszkodowania powypadkowe</b>	<b>328 353,0</b>	<b>0,2</b>	<b>0,0</b>	<b>328 353,0</b>
<b>Pozostałe świadczenia</b>	<b>8 069,2</b>	<b>0,0</b>	<b>0,0</b>	<b>8 069,1</b>

<sup>a)</sup> bez świadczeń podlegających finansowaniu z dotacji celowej budżetu państwa (m.in. świadczeń przyznawanych w szczególnym trybie przez Prezesa Rady Ministrów i Prezesa ZUS).

<sup>b)</sup> PKB - dane szacunkowe (źródło: Główny Urząd Statystyczny)

<sup>c)</sup> łącznie z wypłatami emerytur i rent realizowanych na mocy umów międzynarodowych, emerytur i rent osób mających również prawo do świadczenia rolniczego, rent wypadkowych finansowanych z FUS, a wypłacanych przez MON, MSW, MS oraz łącznie z kwotą emerytur zbiegowych finansowanych z FUS, a wypłacanych przy rentach finansowanych z odrębnego rozdziału wydatków budżetu państwa 75313.

## Wydatki z FUS do pokrycia ze składek, a wpływy ze składek

Lata	Wydatki z FUS do pokrycia ze składek, tj. bez podlegających refundacji z budżetu		Wpływy ze składek i należności pochodnych	Wskaźnik pokrycia wydatków dochodami ze składek
	w mld zł	w % ogółu wydatków FUS		
			w mld zł	w %
2005	107,5	96,8	78,2	72,8
2006	115,7	97,1	81,3	70,3
2007	121,1	99,8	89,4	73,8
2008	135,4	99,8	82,7	61,1
2009	151,2	99,8	86,5	57,2
2010	160,6	99,8	89,4	55,7
2011	166,4	99,9	102,5	61,6
<b>2012</b>	<b>174,6</b>	<b>99,8</b>	<b>121,1</b>	<b>69,4</b>



### Wydatki na świadczenia pieniężne wg funduszy wyodrębnionych w ramach FUS

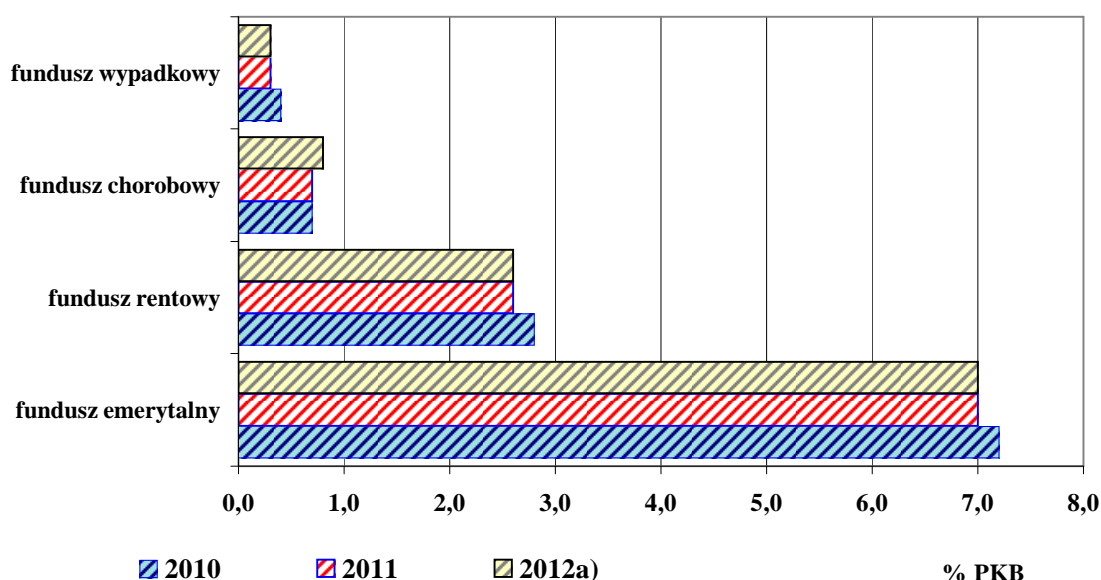
w mln zł:

Wyszczególnienie	2010	2011	2012
<b>Ogółem FUS</b>	<b>156 898,7</b>	<b>162 721,2</b>	<b>170 913,4</b>
z tego:			
z funduszu emerytalnego	101 692,4	106 243,4	<b>111 120,3</b>
z funduszu rentowego	39 545,8	40 232,5	<b>42 085,2</b>
z funduszu chorobowego	10 589,7	11 122,2	<b>12 504,4</b>
z funduszu wypadkowego	5 070,8	5 123,1	<b>5 203,5</b>

Źródło: Departament Finansów Zakładu

w % PKB:

Wyszczególnienie	2010	2011	2012 <sup>a)</sup>
<b>Ogółem FUS</b>	<b>11,1</b>	<b>10,7</b>	<b>10,7</b>
z tego:			
z funduszu emerytalnego	7,2	7,0	<b>7,0</b>
z funduszu rentowego	2,8	2,6	<b>2,6</b>
z funduszu chorobowego	0,7	0,7	<b>0,8</b>
z funduszu wypadkowego	0,4	0,3	<b>0,3</b>

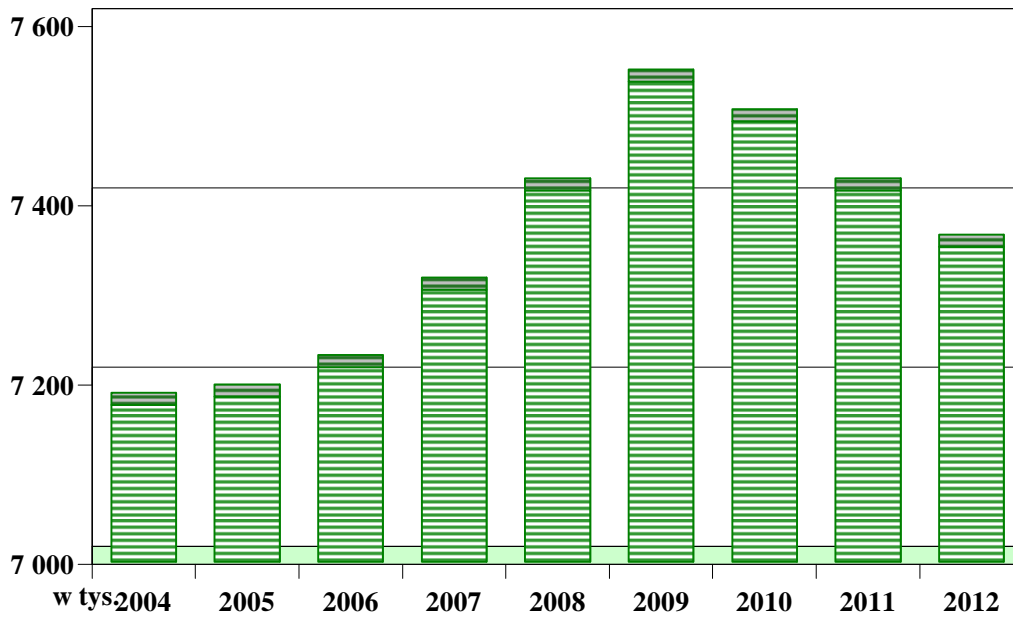


<sup>a)</sup> w 2012 r. PKB - dane szacunkowe Głównego Urzędu Statystycznego

**Przeciętna miesięczna liczba osób pobierających  
świadczenia emerytalno - rentowe <sup>a)</sup>**

Lata	Liczba w tys.	Rok poprzedni = 100
2004	7 175	100,6
2005	7 184	100,1
2006	7 217	100,5
2007	7 303	101,2
2008	7 414	101,5
2009	7 535	101,6
2010	7 491	99,4
2011	7 414	99,0
<b>2012</b>	<b>7 351</b>	<b>99,1</b>

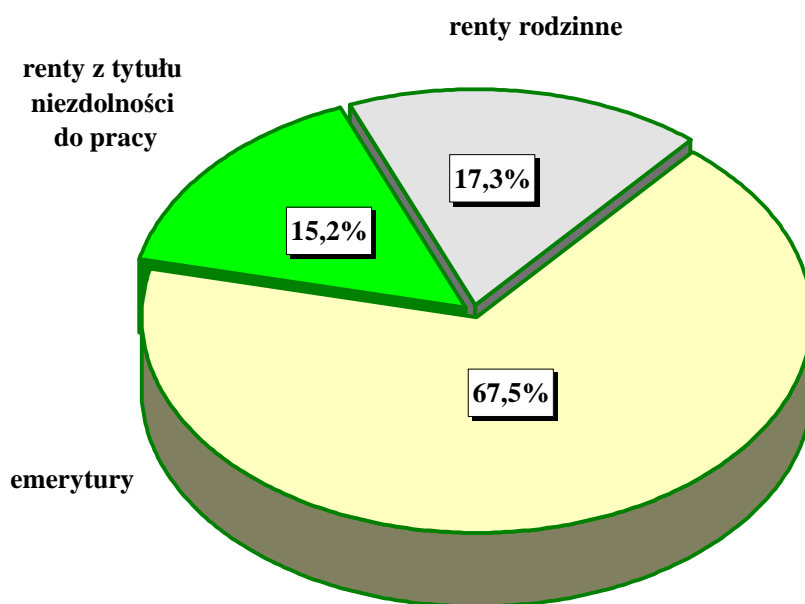
<sup>a)</sup> Patrz uwagi wstępne, pkt 6.



**Przeciętna miesięczna liczba osób pobierających emerytury,  
renty z tytułu niezdolności do pracy i renty rodzinne <sup>a)</sup>**

Lata	Liczba osób pobierających:					
	emerytury		renty z tytułu niezdolności do pracy		renty rodzinne	
	w tys.	okres poprzedni = 100	w tys.	okres poprzedni = 100	w tys.	okres poprzedni = 100
2004	3 792	105,6	2 119	92,8	1 264	100,6
2005	3 940	103,9	1 975	93,2	1 269	100,5
2006	4 390	X	1 556	X	1 271	100,2
2007	4 559	103,8	1 474	94,7	1 270	100,0
2008	4 765	104,5	1 381	93,7	1 268	99,7
2009	4 981	104,5	1 288	93,3	1 266	99,8
2010	4 996	100,3	1 228	95,3	1 267	100,1
2011	4 973	99,5	1 174	95,6	1 267	100,0
<b>2012</b>	<b>4 960</b>	<b>99,7</b>	<b>1 121</b>	<b>95,5</b>	<b>1 270</b>	<b>100,2</b>

<sup>a)</sup> Patrz uwagi wstępne, pkt 6.

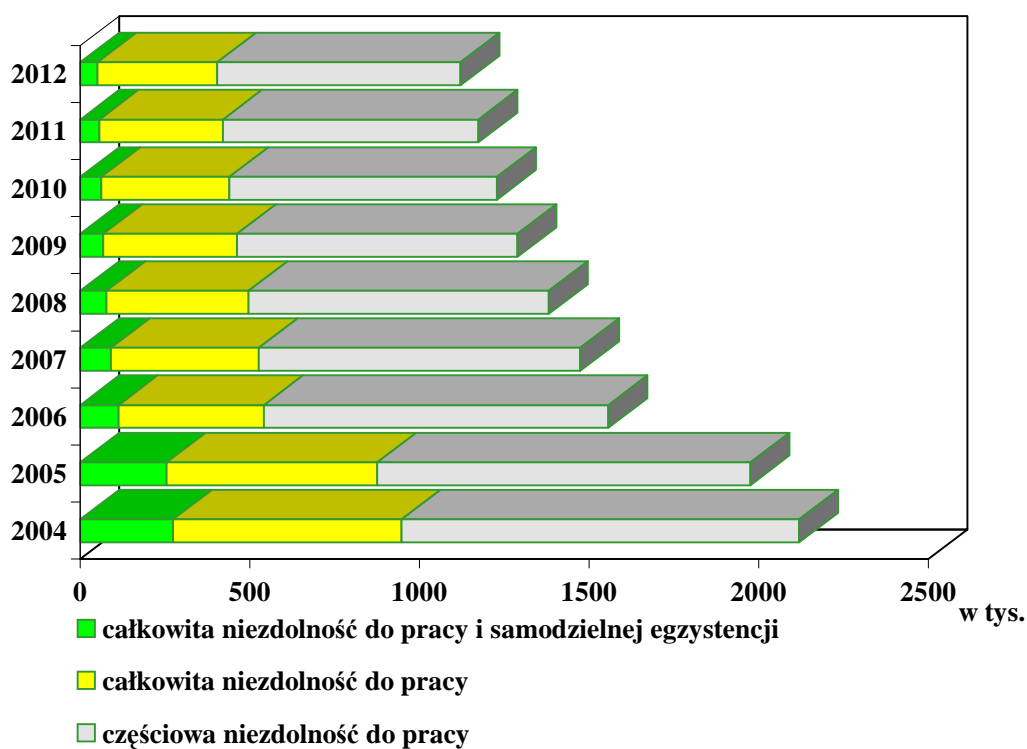


**Struktura wypłacanych w latach 2004 - 2012 rent z tytułu niezdolności do pracy według stopnia niezdolności<sup>a)</sup>**

wg stanu w grudniu danego roku

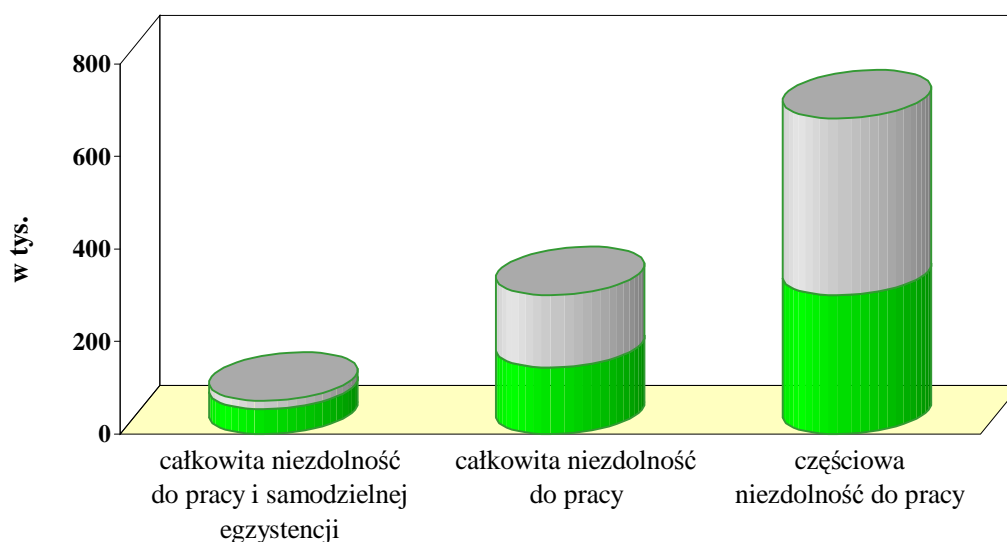
Lata	Renty z tytułu niezdolności do pracy:			
	ogółem	całkowitej i samodzielnej egzystencji	całkowitej	częściowej
<i>w odsetkach</i>				
2004	100,0	12,9	31,8	55,3
2005	100,0	12,9	31,4	55,7
2006	100,0	7,3	27,5	65,2
2007	100,0	6,1	29,6	64,3
2008	100,0	5,6	30,3	64,1
2009	100,0	5,3	30,6	64,1
2010	100,0	5,0	30,8	64,2
2011	100,0	4,8	31,0	64,2
<b>2012</b>	<b>100,0</b>	<b>4,5</b>	<b>31,5</b>	<b>64,0</b>

<sup>a)</sup> bez rent realizowanych na mocy umów międzynarodowych, rent osób mających również prawo do świadczenia rolniczego. Patrz uwagi wstępne, pkt 6.



**Osoby pobierające renty z tytułu niezdolności do pracy w grudniu 2012 r.  
- bez osób pobierających renty inwalidy wojennego lub wojskowego -  
według okresu ważności orzeczenia**

Wyszczególnienie	Ogółem	Mężczyźni	Kobiety
	w tys.		
<b>Ogółem</b>	<b>1 053,9</b>	<b>691,7</b>	<b>362,2</b>
renciści z orzeczoną trwałą niezdolnością do pracy A)	497,8	331,5	166,3
renciści z orzeczoną okresową niezdolnością do pracy B)	556,1	360,2	195,9
<b>Całkowita niezdolność do pracy i samodzielnej egzystencji</b>	<b>71,9</b>	<b>46,8</b>	<b>25,1</b>
A)	54,1	34,9	19,2
B)	17,8	11,9	5,9
<b>Całkowita niezdolność do pracy</b>	<b>300,0</b>	<b>194,1</b>	<b>105,9</b>
A)	143,9	91,8	52,1
B)	156,1	102,3	53,8
<b>Częściowa niezdolność do pracy</b>	<b>682,0</b>	<b>450,8</b>	<b>231,2</b>
A)	299,8	204,8	95,0
B)	382,2	246,0	136,2



**Renciści z niezdolnością do pracy :**

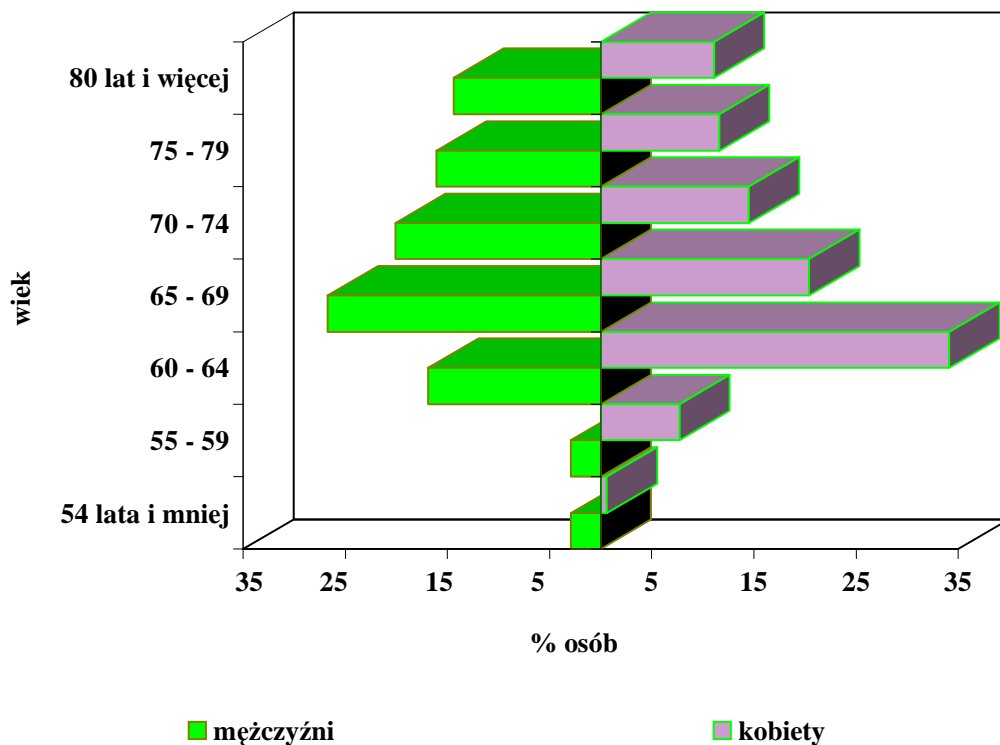
■ trwałą

■ okresową

**Struktura według wieku osób pobierających emerytury - stan w grudniu 2012 r.**

Wiek	Ogółem	Mężczyźni	Kobiety
	<i>w odsetkach</i>		
<b>Ogółem</b>	<b>100,0</b>	<b>100,0</b>	<b>100,0</b>
54 lata i mniej	1,5	2,9	0,6
55 - 59	5,7	2,9	7,7
60 - 64	27,1	16,9	34,1
65 - 69	23,0	26,7	20,4
70 - 74	16,8	20,1	14,5
75 - 79	13,4	16,1	11,6
80 lat i więcej	12,5	14,4	11,1
<b>Średni wiek w latach</b>	<b>69,5</b>	<b>70,8</b>	<b>68,5</b>

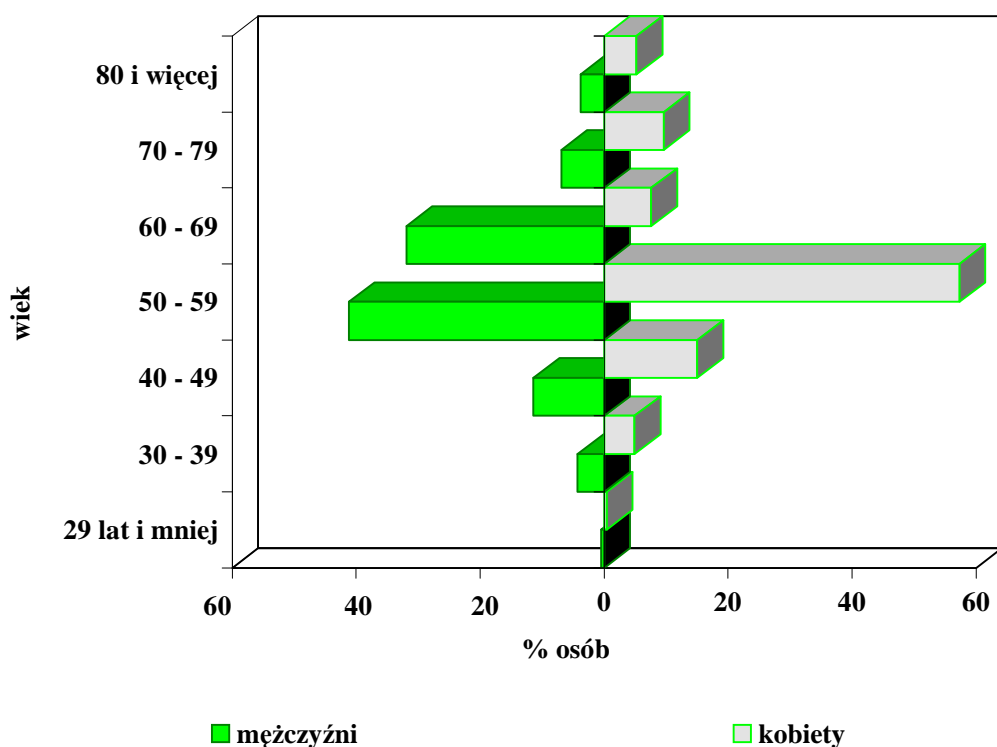
Wśród osób pobierających emerytury w grudniu 2012 r. **41,1%** (tj. 2 041 tys.) stanowili mężczyźni, a **58,9%** (tj. 2 929 tys.) - kobiety.



**Struktura według wieku osób pobierających  
renty z tytułu niezdolności do pracy - stan w grudniu 2012 r.**

Wiek	Ogółem	Mężczyźni	Kobiety
	w odsetkach		
<b>Ogółem</b>	<b>100,0</b>	<b>100,0</b>	<b>100,0</b>
29 lat i mniej	0,5	0,5	0,4
30 - 34	1,4	1,4	1,5
35 - 39	3,1	2,9	3,4
40 - 44	4,7	4,3	5,3
45 - 49	8,0	7,1	9,7
50 - 54	16,3	14,1	20,6
55 - 59	30,5	27,1	36,7
60 - 64	19,8	28,6	3,3
65 - 69	3,6	3,3	4,3
70 - 74	4,0	3,5	5,0
75 - 79	3,8	3,4	4,6
80 lat i więcej	4,3	3,8	5,2
<b>Średni wiek w latach</b>	<b>58,0</b>	<b>58,4</b>	<b>57,3</b>

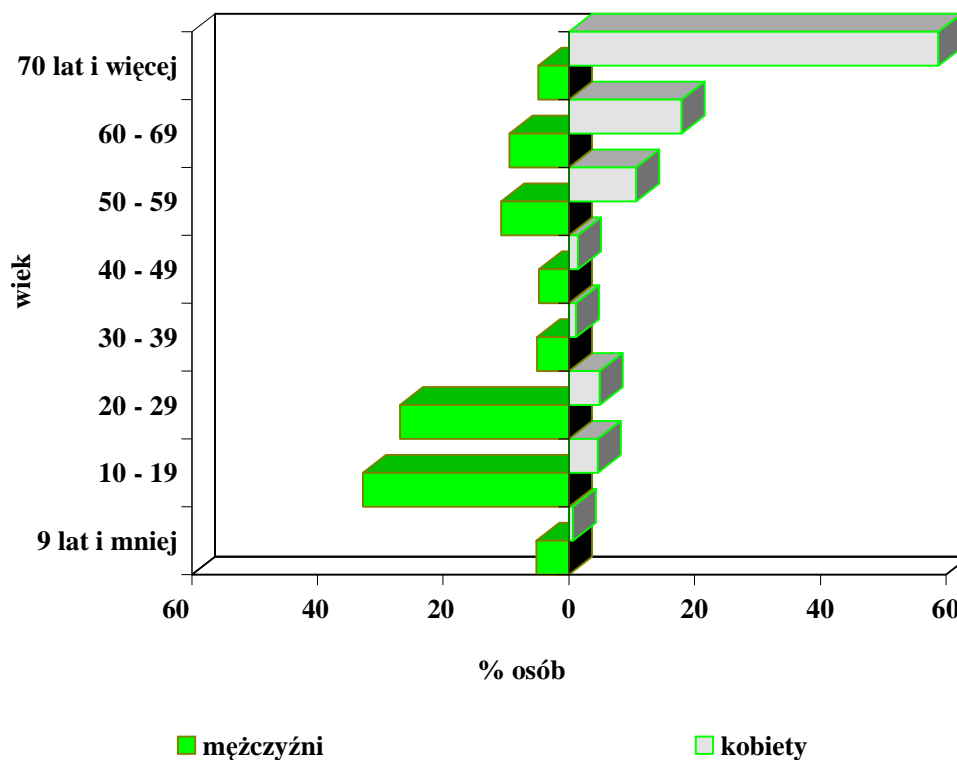
Wśród osób pobierających renty z tytułu niezdolności do pracy w grudniu 2012 r. **65,2%** (tj. 716 tys.) stanowili mężczyźni, a **34,8%** (tj. 383 tys.) - kobiety.



**Struktura według wieku osób uprawnionych do renty rodzinnej  
- stan w grudniu 2012 r.**

Wiek	Ogółem	Mężczyźni	Kobiety
	<i>w odsetkach</i>		
<b>Ogółem</b>	<b>100,0</b>	<b>100,0</b>	<b>100,0</b>
4 lata i mniej	0,3	1,1	0,1
5 - 9	1,0	4,1	0,5
10 - 14	2,4	10,2	1,3
15 - 19	5,5	22,6	3,3
20 - 24	7,0	24,7	4,6
25 - 29	0,6	2,2	0,3
30 - 34	0,7	2,4	0,4
35 - 39	0,9	2,7	0,7
40 - 44	0,9	2,5	0,7
45 - 49	0,9	2,3	0,7
50 - 54	3,4	3,8	3,4
55 - 59	7,3	7,0	7,3
60 - 64	8,0	7,1	8,1
65 - 69	8,9	2,4	9,8
70 - 74	12,3	1,7	13,7
75 - 79	14,4	1,5	16,2
80 lat i więcej	25,5	1,7	28,9
<b>Średni wiek w latach</b>	<b>63,4</b>	<b>31,7</b>	<b>67,7</b>

Wśród osób uprawnionych pobierających rentę rodzinną w grudniu 2012 r. **12,2%** (tj. 168 tys.) stanowili mężczyźni, a **87,8%** (tj. 1 208 tys.) - kobiety





**Struktura według stażu osób pobierających  
emerytury<sup>a)</sup> - stan w grudniu 2012 r.**

Staż	Ogółem	Mężczyźni	Kobiety
	w odsetkach		
<b>Ogółem</b>	<b>100,0</b>	<b>100,0</b>	<b>100,0</b>
24 lata i mniej	10,2	4,4	15,2
25 - 29	12,1	12,6	11,7
30 - 34	21,0	16,8	24,6
35 - 39	27,0	20,1	32,7
40 - 44	19,9	29,7	11,6
45 - 49	7,8	13,3	3,2
50 lat i więcej	2,0	3,1	1,0
<b>Średni staż w latach</b>	<b>34,4</b>	<b>36,9</b>	<b>32,3</b>

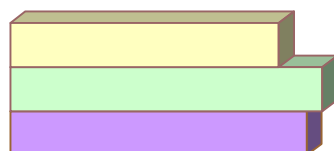
<sup>a)</sup> staż dotyczy tylko emerytur wyliczonych według dotychczasowych zasad.

**Struktura według stażu<sup>a)</sup> osób pobierających  
renty z tytułu niezdolności do pracy - stan w grudniu 2012 r.**

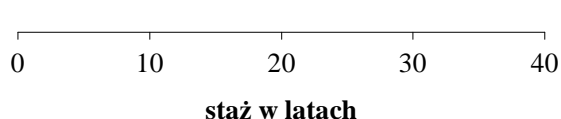
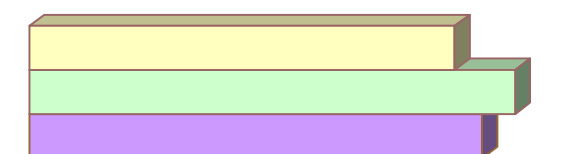
Staż	Ogółem	Mężczyźni	Kobiety
	w odsetkach		
<b>Ogółem</b>	<b>100,0</b>	<b>100,0</b>	<b>100,0</b>
4 lata i mniej	3,3	3,1	3,6
5 - 9	9,2	8,0	11,5
10 - 14	11,3	9,6	14,7
15 - 19	13,6	12,1	16,4
20 - 24	16,1	15,4	17,4
25 - 29	16,6	17,9	14,2
30 - 34	15,0	16,1	12,8
35 - 39	9,8	11,3	7,0
40 lat i więcej	5,1	6,5	2,4
<b>Średni staż w latach</b>	<b>22,5</b>	<b>23,7</b>	<b>20,4</b>

<sup>a)</sup> bez stażu hipotetycznego

**Renty z tytułu  
niezdolności  
do pracy**

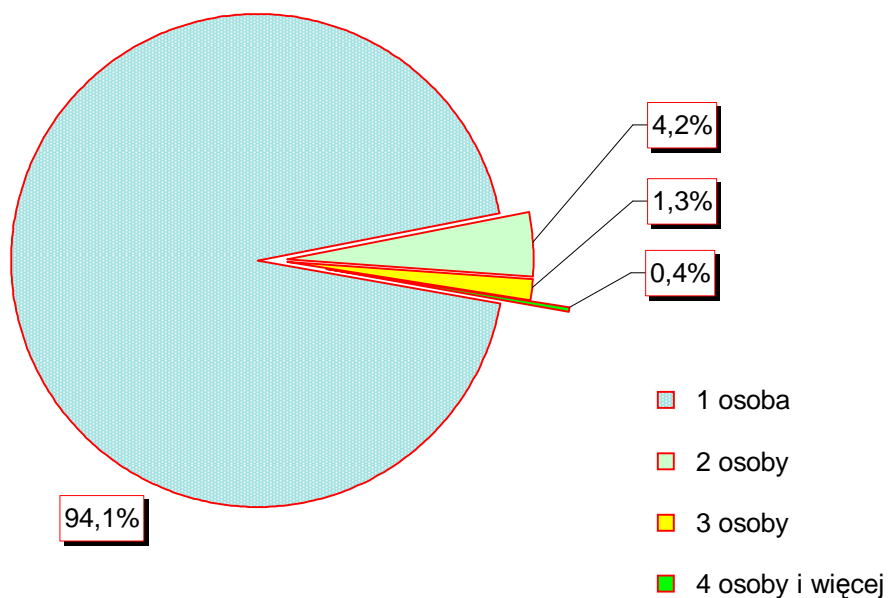


**Emerytury**



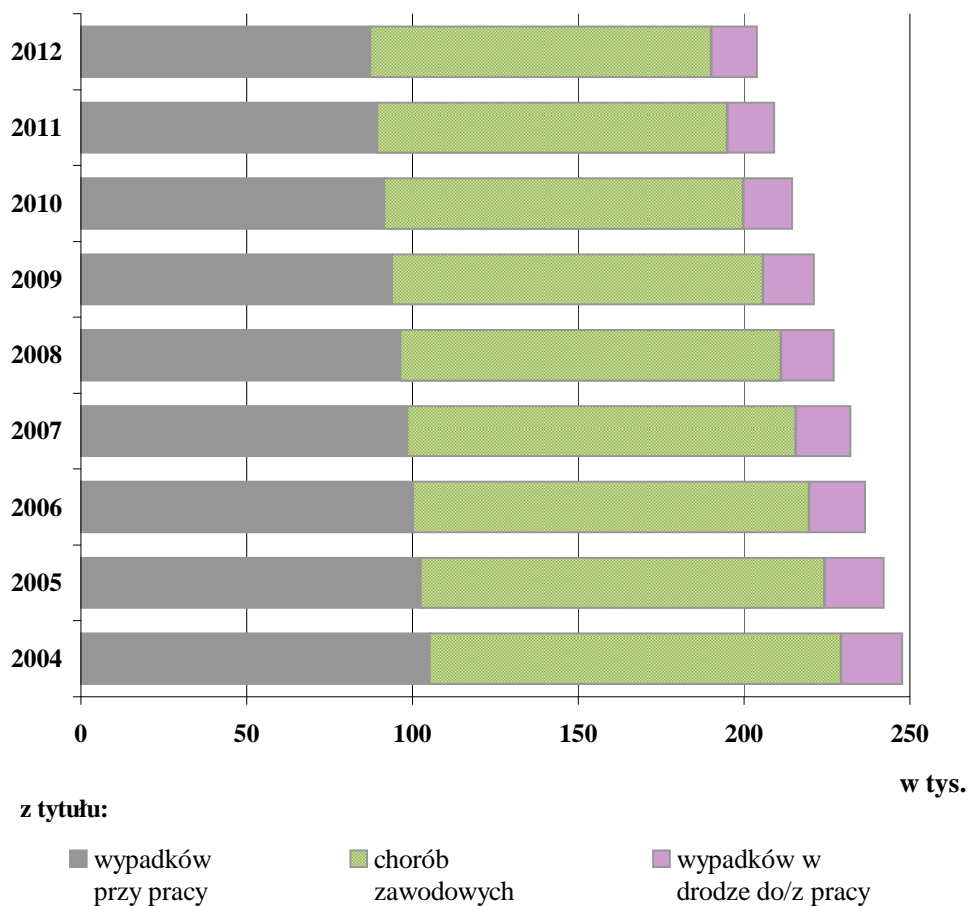
**Struktura rent rodzinnych według liczby uprawnionych i statusu osoby, po której przyznano świadczenie - stan w grudniu 2012 r.**

Wyszczególnienie	Renty rodzinne		
	ogółem	po ubezpieczonym	po emerycie /renciście
	<i>w odsetkach</i>		
<b>Ogółem</b>	<b>100,0</b>	<b>24,1</b>	<b>75,9</b>
<b>Ogółem</b>	<b>100,0</b>	<b>100,0</b>	<b>100,0</b>
z tego świadczenia, do których jest uprawniona:			
1 osoba	94,1	85,4	96,9
2 osoby	4,2	10,0	2,4
3 osoby	1,3	3,5	0,6
4 osoby	0,3	0,8	0,1
5 osób	0,1	0,2	0,0
6 i więcej osób	0,0	0,1	0,0
<b>Średnia liczba osób na jedno świadczenie</b>	<b>1,1</b>	<b>1,2</b>	<b>1,0</b>



**Przeciętna miesięczna liczba osób pobierających renty wypadkowe z tytułu niezdolności do pracy z Funduszu Ubezpieczeń Społecznych w latach 2004 - 2012**

Lata	Renty z tytułu niezdolności do pracy:			
	Ogółem	z tego z tytułu:		
		wypadków przy pracy	chorób zawodowych	wypadków w drodze do/z pracy
<i>w tys. osób</i>				
2004	247,8	105,3	124,0	18,5
2005	242,2	102,6	121,8	17,8
2006	236,7	100,2	119,4	17,1
2007	232,2	98,4	117,2	16,6
2008	227,2	96,4	114,8	16,0
2009	221,2	93,9	111,9	15,4
2010	214,7	91,5	108,4	14,8
2011	209,3	89,4	105,6	14,3
<b>2012</b>	<b>204,1</b>	<b>87,3</b>	<b>102,9</b>	<b>13,9</b>



**Struktura według wieku i płci osób pobierających renty  
wypadkowe z tytułu niezdolności do pracy - stan w grudniu 2012 r.**

Wiek	Ogółem	Mężczyźni	Kobiety
	<i>w odsetkach</i>		
<b>Ogółem</b>	<b>100,0</b>	<b>100,0</b>	<b>100,0</b>
24 lata i mniej	0,1	0,1	0,0
25 - 39	1,8	2,3	0,7
40 - 49	5,0	6,2	2,2
50 - 59	17,9	20,7	12,1
60 - 69	33,2	31,4	37,0
70 - 79	30,9	28,4	36,4
80 lat i więcej	11,1	10,9	11,6
<b>Średni wiek w latach</b>	<b>66,9</b>	<b>65,9</b>	<b>69,1</b>

Wśród osób pobierających renty wypadkowe w grudniu 2012 r. **68,7%** stanowili mężczyźni, a **31,3%** - kobiety.

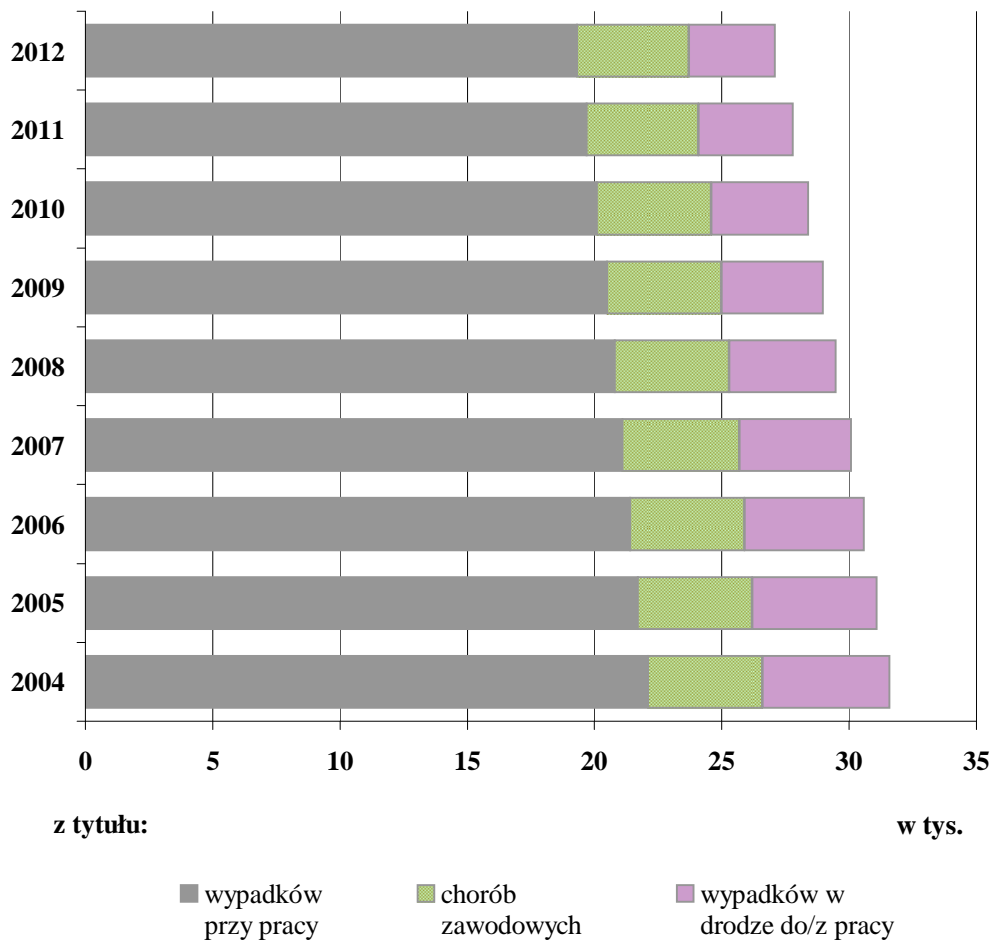
**Struktura według stażu <sup>a)</sup> pracy i płci osób pobierających renty  
wypadkowe z tytułu niezdolności do pracy - stan w grudniu 2012 r.**

Staż pracy	Ogółem	Mężczyźni	Kobiety
	<i>w odsetkach</i>		
<b>Ogółem</b>	<b>100,0</b>	<b>100,0</b>	<b>100,0</b>
4 lata i mniej	3,8	4,3	2,7
5 - 9	5,1	5,9	3,2
10 - 14	5,9	6,8	3,9
15 - 19	7,1	8,2	4,6
20 - 24	9,6	10,3	7,9
25 - 29	14,8	16,3	11,3
30 - 34	21,0	17,7	28,7
35 - 39	18,3	15,6	24,4
40 lat i więcej	14,4	14,9	13,3
<b>Średni staż w latach</b>	<b>27,4</b>	<b>26,4</b>	<b>29,7</b>

<sup>a)</sup> bez stażu hipotetycznego

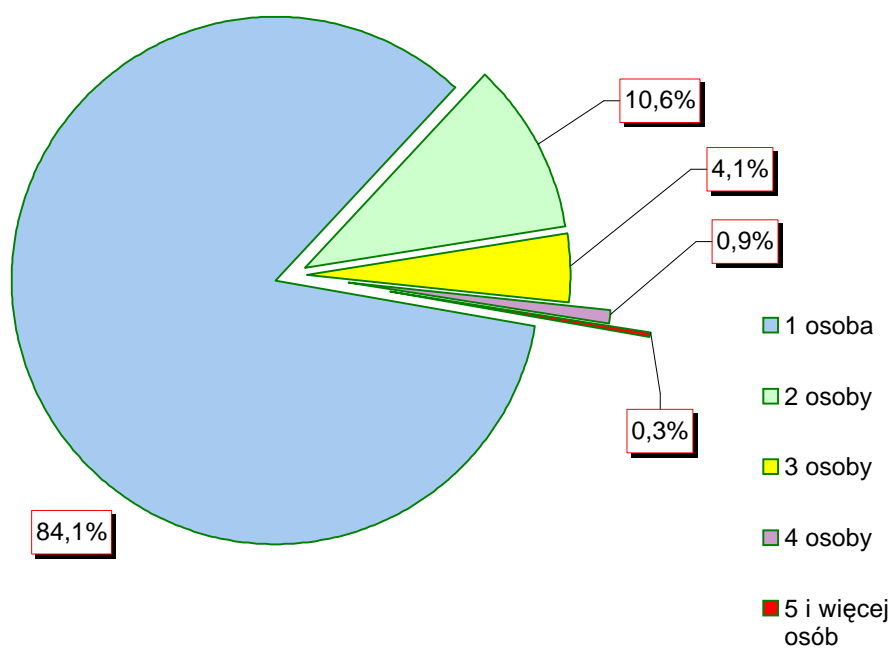
**Przeciętna miesięczna liczba osób pobierających renty rodzinne wypadkowe z Funduszu Ubezpieczeń Społecznych w latach 2004 - 2012**

Lata	Renty rodzinne			
	Ogółem	z tego z tytułu:		
		wypadków przy pracy	chorób zawodowych	wypadków w drodze do/z pracy
<i>w tys. osób</i>				
2004	31,6	22,1	4,5	5,0
2005	31,1	21,7	4,5	4,9
2006	30,6	21,4	4,5	4,7
2007	30,1	21,1	4,6	4,4
2008	29,5	20,8	4,5	4,2
2009	29,0	20,5	4,5	4,0
2010	28,4	20,1	4,5	3,8
2011	27,8	19,7	4,4	3,7
<b>2012</b>	<b>27,1</b>	<b>19,3</b>	<b>4,4</b>	<b>3,4</b>



**Struktura rent rodzinnych wypadkowych według liczby  
uprawnionych i statusu osoby, po której przyznano świadczenie  
- stan w grudniu 2012 r.**

Wyszczególnienie	Renty rodzinne wypadkowe		
	ogółem	po ubezpieczonym	po emerycie /renciście
	<i>w odsetkach</i>		
<b>Ogółem</b>	<b>100,0</b>	<b>69,7</b>	<b>30,3</b>
<b>Ogółem</b>	<b>100,0</b>	<b>100,0</b>	<b>100,0</b>
z tego renty, do których jest uprawniona:			
1 osoba	84,1	81,6	90,4
2 osoby	10,6	12,6	5,9
3 osoby	4,1	4,6	2,9
4 osoby	0,9	0,9	0,7
5 osób	0,2	0,2	0,1
6 i więcej osób	0,1	0,1	0,0
<b>Średnia liczba osób na jedno świadczenie</b>	<b>1,2</b>	<b>1,3</b>	<b>1,1</b>

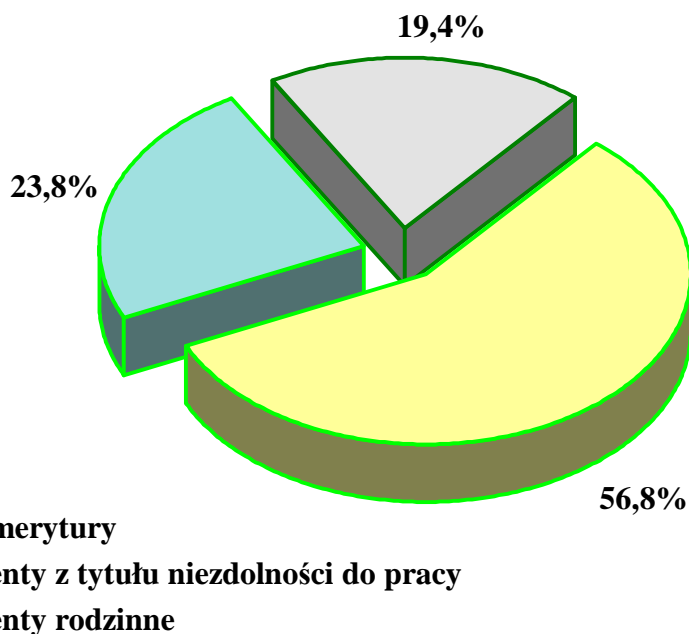


Liczba świadczeniobiorców, którym przyznano\*)  
emeryturę lub rentę w latach 2004 - 2012

	2004	2005	2006	2007	2008	2009	2010	2011	2012
	w tys.								
<b>Ogółem</b>	<b>275,0</b>	<b>224,0</b>	<b>221,9</b>	<b>312,5</b>	<b>425,5</b>	<b>331,4</b>	<b>181,0</b>	<b>190,7</b>	<b>211,3</b>
z tego osoby, którym przyznano:									
emeryturę	143,2	103,9	103,9	215,4	340,5	243,0	92,3	102,5	<b>120,1</b>
rentę z tytułu niezdolności do pracy	59,7	52,4	50,2	50,1	45,6	48,1	49,7	47,8	<b>50,3</b>
rentę rodzinną	72,1	67,7	67,8	47,0	39,4	40,3	39,0	40,4	<b>40,9</b>

\*) dotyczy osób, którym przyznano świadczenie po raz pierwszy i które podjęły jego wypłatę w stałym miesięcznym terminie płatności

Struktura świadczeniobiorców, którym przyznano  
emeryturę bądź rentę w 2012 r.



**Liczba i wysokość nowo przyznanych emerytur<sup>\*)</sup> wg starych i nowych zasad  
w latach 2010 - 2012**

Wyszczególnienie	Liczba osób, którym przyznano i wypłacono emeryturę - w tys.	Przeciętna wysokość <sup>**)</sup> w zł/gr
<b>2010</b>		
<b>EMERYTURY</b>	<b>92,3</b>	<b>2 059,75</b>
z tego:		
według starych zasad	41,1	2 493,14
według nowych zasad <sup>***)</sup>	51,2	1 711,69
<b>2011</b>		
<b>EMERYTURY</b>	<b>102,5</b>	<b>2 036,26</b>
z tego:		
według starych zasad	36,2	2 660,55
według nowych zasad <sup>***)</sup>	66,3	1 694,84
<b>2012</b>		
<b>EMERYTURY</b>	<b>120,1</b>	<b>2 059,31</b>
z tego:		
<b>według starych zasad</b>	<b>38,5</b>	<b>2 759,89</b>
<b>według nowych zasad<sup>***)</sup></b>	<b>81,6</b>	<b>1 728,59</b>

<sup>\*)</sup> Dotyczy osób, którym przyznano świadczenie po raz pierwszy i które podjęły jego wypłatę w stałym miesięcznym terminie płatności.

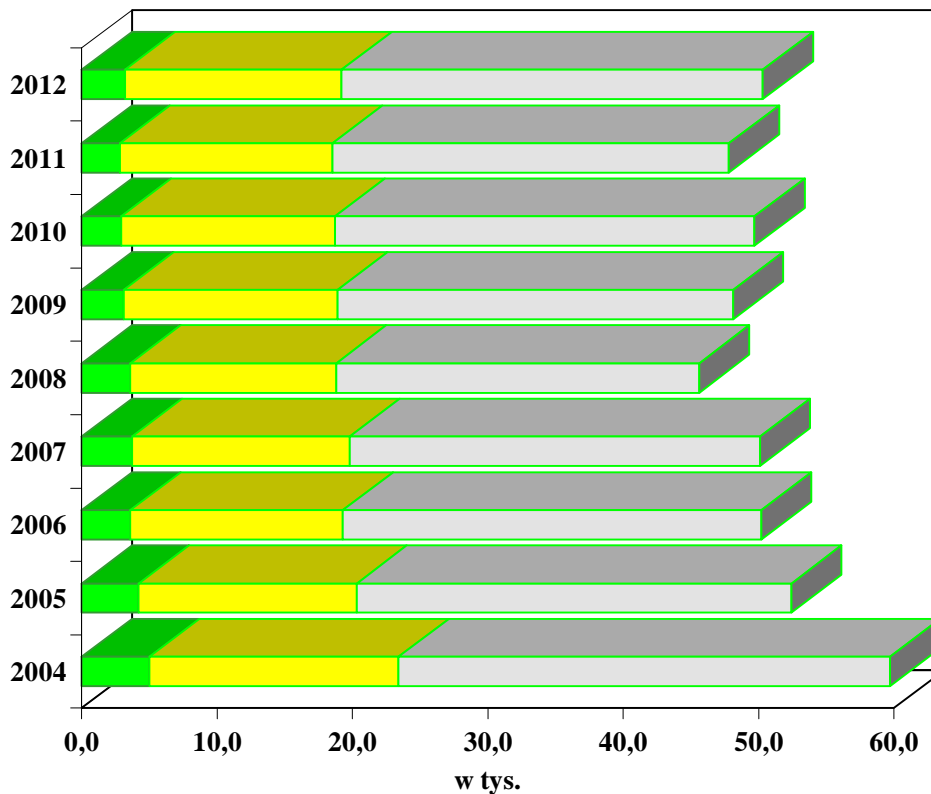
<sup>\*\*)</sup> Przeciętna wysokość z momentu przyznania świadczenia, z dodatkami pielęgnacyjnymi, bez wyrównań; w przypadku pobierania okresowej emerytury kapitałowej – łącznie z kwotą tej emerytury.

<sup>\*\*\*)</sup> tj. emerytury, których wysokość ustalana jest w całości lub w części na podstawie stanu konta.



**Struktura rent z tytułu niezdolności do pracy przyznanych w latach 2004 - 2012 według stopnia niezdolności<sup>a)</sup>**

Lata	Renty z tytułu niezdolności do pracy:			
	ogółem	całkowitej i samodzielnej egzystencji	całkowitej	częściowej
	<i>w odsetkach</i>			
2004	100,0	8,3	30,9	60,8
2005	100,0	8,0	30,7	61,3
2006	100,0	7,2	31,2	61,6
2007	100,0	7,3	32,2	60,5
2008	100,0	8,0	33,3	58,7
2009	100,0	6,4	32,8	60,8
2010	100,0	5,9	31,8	62,3
2011	100,0	5,8	32,8	61,4
<b>2012</b>	<b>100,0</b>	<b>6,3</b>	<b>31,8</b>	<b>61,9</b>



■ całkowita niezdolność do pracy i samodzielnej egzystencji

■ całkowita niezdolność do pracy

■ częściowa niezdolność do pracy

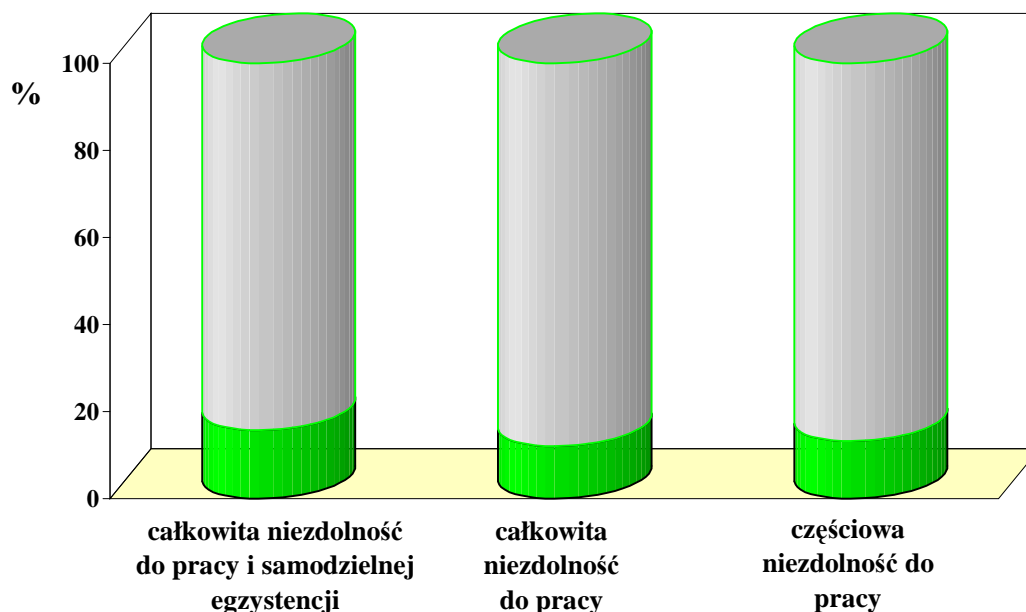
<sup>a)</sup> stan w grudniu

Osoby, którym przyznano renty z tytułu niezdolności do pracy w 2012 r.  
 - bez osób, którym przyznano renty inwalidy wojennego lub wojskowego -  
 według okresu ważności orzeczenia  
 - stan w grudniu

Wyszczególnienie	Ogółem	Mężczyźni	Kobiety
	w tys.		
<b>Ogółem</b>	<b>50,2</b>	<b>32,8</b>	<b>17,4</b>
renciści z orzeczoną trwałą niezdolnością do pracy a)	6,5	4,4	2,1
renciści z orzeczoną okresową niezdolnością do pracy b)	43,7	28,4	15,3

w odsetkach

<b>Całkowita niezdolność do pracy i samodzielnej egzystencji</b>	<b>100,0</b>	<b>100,0</b>	<b>100,0</b>
a)	15,8	16,8	13,9
b)	84,2	83,2	86,1
<b>Całkowita niezdolność do pracy</b>	<b>100,0</b>	<b>100,0</b>	<b>100,0</b>
a)	12,1	12,9	10,8
b)	87,9	87,1	89,2
<b>Częściowa niezdolność do pracy</b>	<b>100,0</b>	<b>100,0</b>	<b>100,0</b>
a)	13,2	13,3	13,0
b)	86,8	86,7	87,0



Renciści z niezdolnością do pracy :

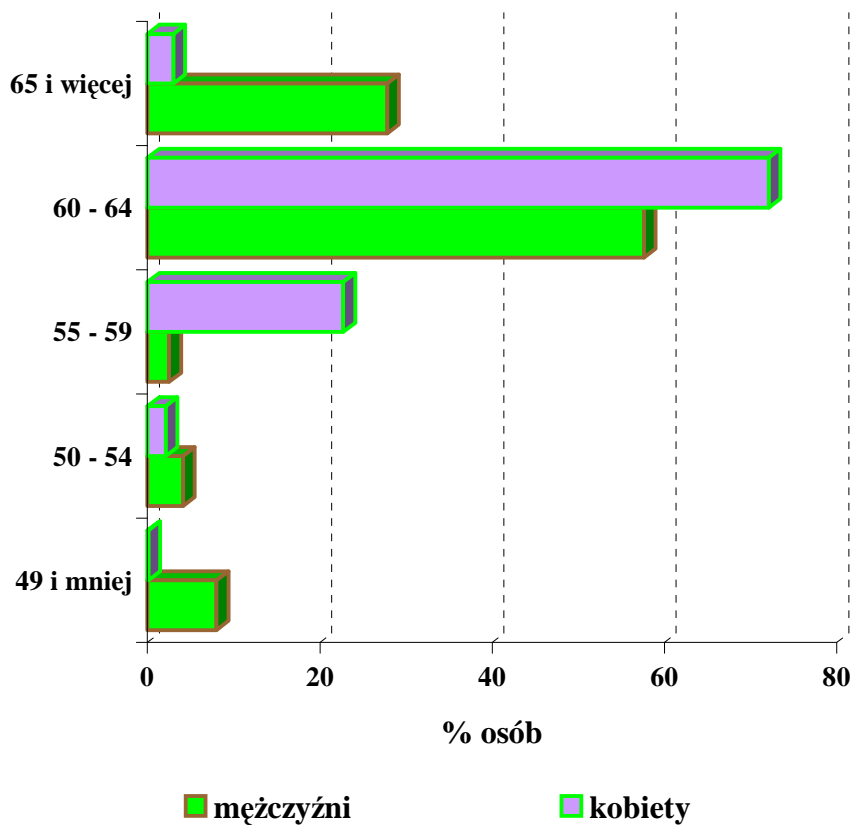
■ trwałą

■ okresową

**Struktura według wieku osób, którym przyznano emerytury w 2012 r.**

Wiek	Ogółem	Mężczyźni	Kobiety
	<i>w odsetkach</i>		
<b>Ogółem</b>	<b>100,0</b>	<b>100,0</b>	<b>100,0</b>
49 lat i mniej	4,3	8,0	0,1
50 - 54	3,2	4,1	2,1
55 - 59	11,9	2,5	22,7
60 - 64	64,2	57,6	72,1
65 lat i więcej	16,4	27,8	3,0
<b>Średni wiek w latach</b>	<b>59,9</b>	<b>60,2</b>	<b>59,5</b>

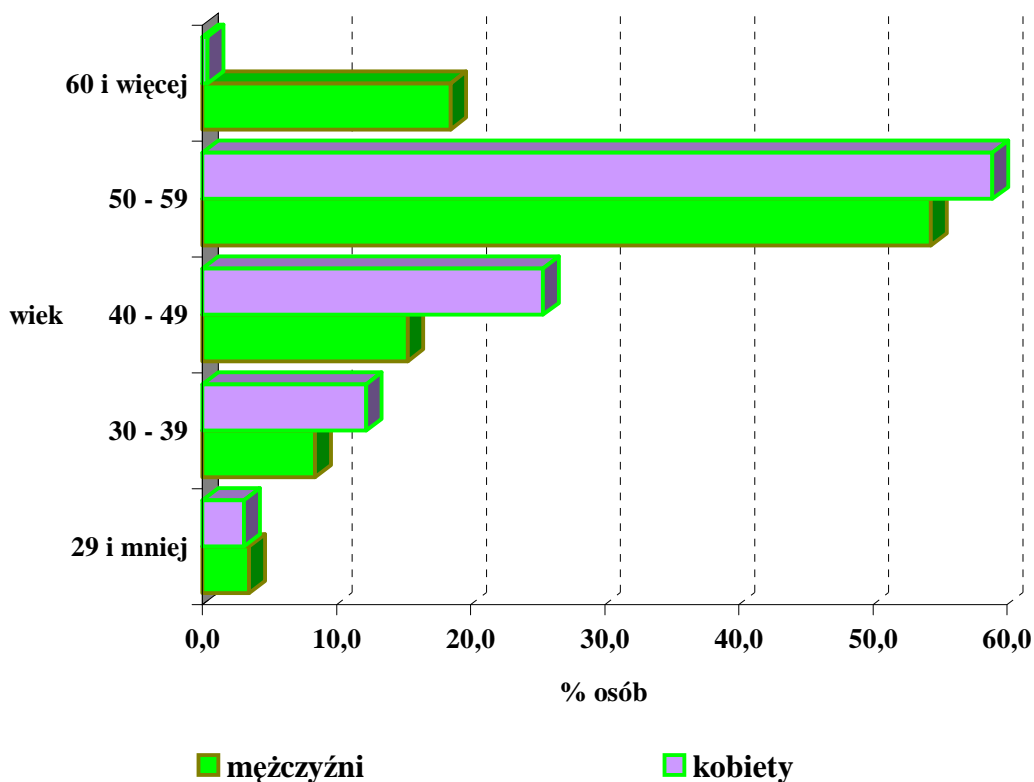
Wśród osób, którym przyznano emerytury w 2012 r. **54,0%** (tj. 64,8 tys.) stanowili mężczyźni, a **46,0%** (tj. 55,3 tys.) - kobiety



**Struktura według wieku osób, którym przyznano  
renty z tytułu niezdolności do pracy w 2012 r.**

Wiek	Ogółem	Mężczyźni	Kobiety
	<i>w odsetkach</i>		
<b>Ogółem</b>	<b>100,0</b>	<b>100,0</b>	<b>100,0</b>
19 lat i mniej	0,1	0,1	0,0
20 - 24	0,8	0,9	0,6
25 - 29	2,5	2,5	2,5
30 - 34	4,2	3,7	5,0
35 - 39	5,6	4,7	7,2
40 - 44	7,1	5,8	9,8
45 - 49	11,6	9,5	15,6
50 - 54	24,1	20,6	30,8
55 - 59	31,8	33,7	28,1
60 - 64	11,9	18,2	0,1
65 lat i więcej	0,3	0,3	0,3
<b>Średni wiek w latach</b>	<b>51,4</b>	<b>52,6</b>	<b>49,3</b>

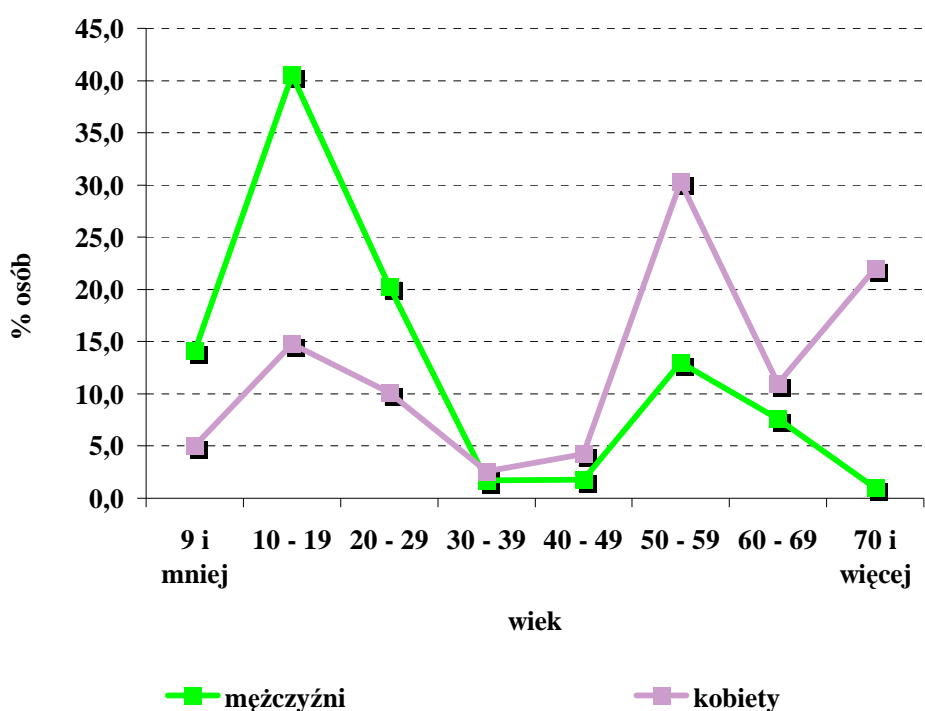
Wśród osób, którym przyznano rentę z tytułu niezdolności do pracy w 2012 r. **65,3%** (tj. 32,8 tys.) stanowili mężczyźni, a **34,7%** (tj. 17,5 tys.) - kobiety



**Struktura według wieku osób uprawnionych do renty rodzinnej  
przyznanej w 2012 r.**

Wiek	Ogółem	Mężczyźni	Kobiety
	w odsetkach		
<b>Ogółem</b>	<b>100,0</b>	<b>100,0</b>	<b>100,0</b>
4 lata i mniej	2,7	5,3	1,8
5 - 9	4,7	8,8	3,2
10 - 14	7,7	14,8	5,1
15 - 19	14,0	25,7	9,7
20 - 24	12,0	19,4	9,4
25 - 29	0,7	0,9	0,7
30 - 34	1,0	0,8	1,0
35 - 39	1,4	0,9	1,6
40 - 44	1,5	1,0	1,8
45 - 49	2,0	0,8	2,4
50 - 54	10,8	4,5	13,1
55 - 59	14,9	8,5	17,2
60 - 64	5,8	6,9	5,4
65 - 69	4,3	0,7	5,6
70 - 74	5,1	0,3	6,8
75 - 79	5,1	0,3	6,8
80 lat i więcej	6,3	0,4	8,4
<b>Średni wiek w latach</b>	<b>42,8</b>	<b>26,0</b>	<b>48,9</b>

Wśród osób uprawnionych, którym przyznano rentę rodzinną w 2012 r. **26,6%** stanowili mężczyźni, a **73,4%** - kobiety



**Struktura według stażu osób,  
którym przyznano emerytury<sup>a)</sup> w 2012 r.**

- stan w grudniu 2012 r.

Staż	Ogółem	Mężczyźni	Kobiety
	<i>w odsetkach</i>		
<b>Ogółem</b>	<b>100,0</b>	<b>100,0</b>	<b>100,0</b>
24 lata i mniej	10,2	9,9	11,3
25 - 29	20,8	26,3	3,2
30 - 34	22,3	23,7	17,8
35 - 39	18,7	12,1	39,5
40 - 44	14,7	11,4	25,4
45 - 49	12,7	15,9	2,5
50 lat i więcej	0,6	0,7	0,3
<b>Średni staż w latach</b>	<b>33,7</b>	<b>33,4</b>	<b>34,7</b>

<sup>a)</sup> staż dotyczy tylko emerytur przyznanych według dotychczasowych zasad.

**Struktura według stażu<sup>a)</sup> osób, którym przyznano renty  
z tytułu niezdolności do pracy w 2012 r.**

- stan w grudniu 2012 r.

Staż	Ogółem	Mężczyźni	Kobiety
	<i>w odsetkach</i>		
<b>Ogółem</b>	<b>100,0</b>	<b>100,0</b>	<b>100,0</b>
4 lata i mniej	1,3	1,4	1,1
5 - 9	5,5	4,9	6,5
10 - 14	6,1	4,9	8,3
15 - 19	7,5	5,9	10,7
20 - 24	10,2	8,1	14,0
25 - 29	15,4	13,4	19,1
30 - 34	21,3	20,5	23,0
35 - 39	20,7	23,3	15,7
40 lat i więcej	12,0	17,6	1,6
<b>Średni staż w latach</b>	<b>28,0</b>	<b>29,6</b>	<b>24,9</b>

<sup>a)</sup> bez stażu hipotetycznego

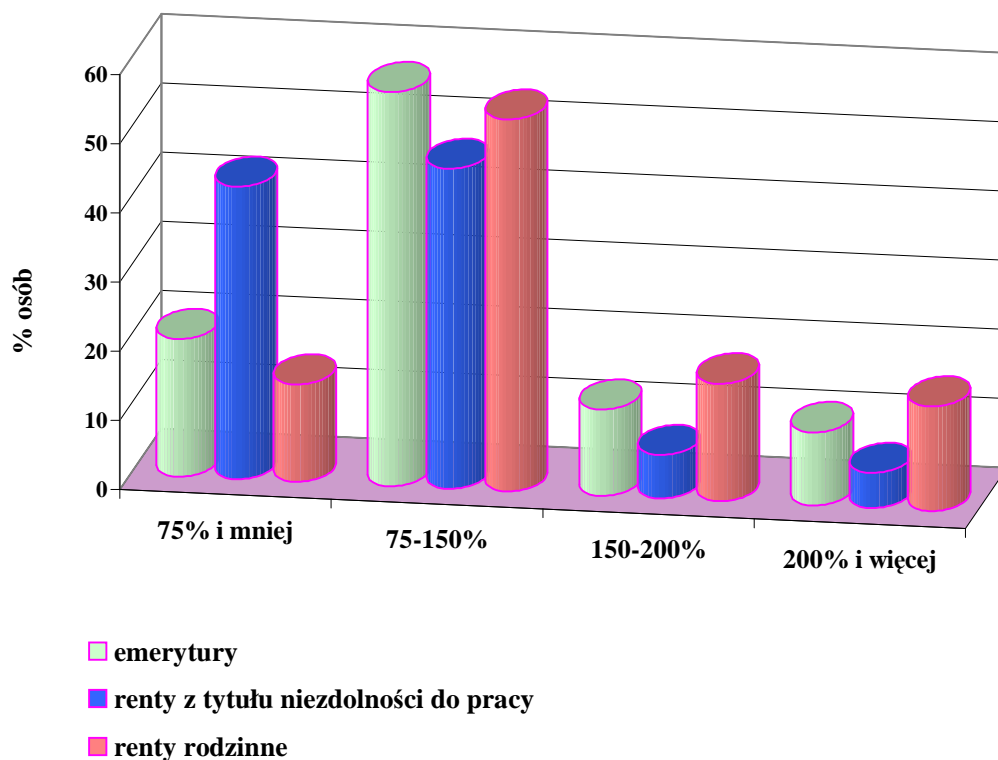
**Struktura świadczeń<sup>a)</sup> wypłacanych w 2012 r.  
według wysokości podstawy wymiaru**

- stan w grudniu 2012 r.

Wysokość podstawy wymiaru w procencie przeciętnego wynagrodzenia <sup>b)</sup>	Ogółem	Emerytury	Renty z tytułu niezdolności do pracy	Renty rodzinne
	<i>w odsetkach</i>			
<b>Ogółem</b>	<b>100,0</b>	<b>100,0</b>	<b>100,0</b>	<b>100,0</b>
50,00 i mniej	7,4	5,3	18,5	5,0
50,01 - 75,00	15,0	14,6	23,8	9,1
75,01 - 100,00	21,9	22,7	23,5	17,6
100,01 - 150,00	32,8	34,3	22,8	36,2
150,01 - 200,00	12,4	12,5	6,3	17,0
200,01 - 250,00	10,5	10,6	4,9	15,1
250,01 i więcej	0,0	-	0,2	0,0
<b>Średni wskaźnik w %</b>	<b>117,35</b>	<b>119,25</b>	<b>91,84</b>	<b>132,33</b>

a) struktura dotyczy tylko świadczeń wyliczonych według dotychczasowych zasad

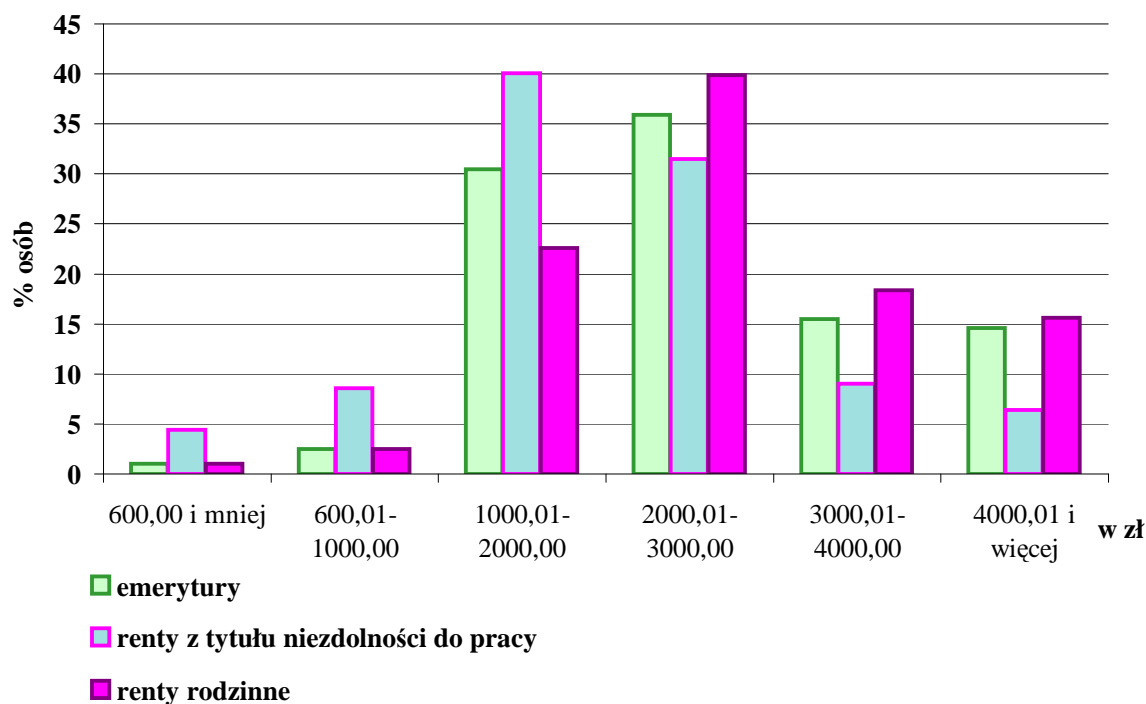
b) jest to relacja procentowa wynagrodzeń świadczeniobiorcy do przeciętnych wynagrodzeń z okresu, jaki brany jest do ustalenia podstawy wymiaru w momencie przyznania lub przeliczania emerytury/renty.



**Struktura emerytów i rencistów według wysokości podstaw wymiaru świadczeń w grudniu 2012 r.**

Wysokość podstawy wymiaru <sup>a)</sup> w zł	Ogółem	Emerytury	Renty z tytułu niezdolności do pracy	Renty rodzinne
	w odsetkach			
<b>Ogółem</b>	<b>100,0</b>	<b>100,0</b>	<b>100,0</b>	<b>100,0</b>
600,00 i mniej	1,6	1,0	4,4	1,0
600,01 - 800,00	1,4	0,9	3,8	1,1
800,01 - 1 000,00	2,1	1,6	4,8	1,4
1 000,01 - 1 200,00	3,1	2,7	6,3	1,9
1 200,01 - 1 400,00	4,7	4,4	7,8	2,9
1 400,01 - 1 600,00	6,5	6,5	8,8	4,4
1 600,01 - 1 800,00	7,9	8,1	8,9	6,0
1 800,01 - 2 000,00	8,4	8,8	8,3	7,4
2 000,01 - 2 500,00	21,1	20,6	21,1	22,8
2 500,01 - 3 000,00	14,9	15,3	10,4	17,1
3 000,01 - 3 500,00	9,3	9,7	5,8	11,3
3 500,01 - 4 000,00	5,6	5,8	3,2	7,1
4 000,01 - 4 500,00	3,6	3,7	2,0	4,7
4 500,01 - 5 000,00	5,3	4,9	2,8	8,8
5 000,01 i więcej	4,5	6,0	1,6	2,1
<b>Średnia podstawa wymiaru w zł</b>	<b>2 577,47</b>	<b>2 661,93</b>	<b>2 074,29</b>	<b>2 737,91</b>

<sup>a)</sup> wysokość podstawy wymiaru dotyczy tylko świadczeń wyliczonych według dotychczasowych zasad





**Przeciętna miesięczna wypłata<sup>d)</sup> emerytury i renty wypłacanej przez ZUS  
w latach 2004 - 2012<sup>c)</sup>**

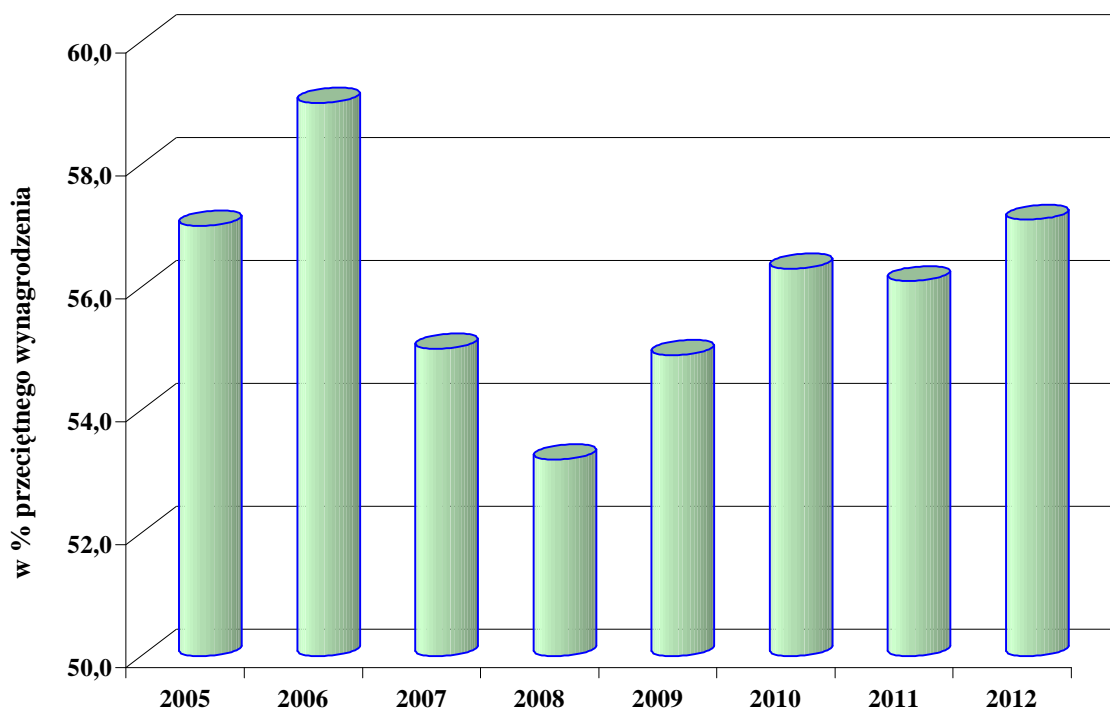
Lata	Przeciętna wypłata brutto w zł	W % przeciętnego wynagrodzenia w gospodarce <sup>a)</sup>	% wzrostu	
			nominalnego	realnego <sup>b)</sup>
2005	1 127,23	57,0	102,8	100,6
2006	1 214,75	59,0	107,8	106,7
2007	1 251,74	55,0	103,1	100,6
2008	1 370,81	53,2	109,5	105,1
2009	1 491,52	54,9	108,8	105,1
2010	1 588,95	56,3	106,5	103,8
2011	1 669,22	56,1	105,1	100,8
<b>2012</b>	<b>1 759,85</b>	<b>57,1</b>	<b>105,4</b>	<b>101,6</b>

<sup>a)</sup> w relacji do przeciętnego wynagrodzenia pomniejszonego o obowiązkową składkę na ubezpieczenia społeczne płaconą przez ubezpieczonego;

<sup>b)</sup> liczony jako stosunek wskaźnika wzrostu nominalnego przeciętnego miesięcznego świadczenia brutto do średniorocznego wskaźnika cen towarów i usług konsumpcyjnych ogółem.

<sup>c)</sup> patrz uwagi wstępne pkt. 6

<sup>d)</sup> patrz uwagi wstępne pkt. 2 i 3



**Przeciętna miesięczna wypłata<sup>a)</sup> świadczenia emerytalno-rentowego  
wypłacanego przez ZUS według rodzaju świadczenia**

**- w złotych:**

Wyszczególnienie	2006	2007	2008	2009	2010	2011	2012
<b>Ogółem</b>	<b>1 214,75</b>	<b>1 251,74</b>	<b>1 370,81</b>	<b>1 491,52</b>	<b>1 588,95</b>	<b>1 669,22</b>	<b>1 759,85</b>
Emerytury	1 310,75	1 346,42	1 471,30	1 596,46	1 698,35	1 783,06	1 872,32
Renty z tytułu niezdolności do pracy	989,19	1 011,47	1 096,34	1 184,23	1 261,35	1 323,19	1 408,26
Renty rodzinne	1 159,27	1 190,78	1 292,07	1 391,34	1 475,11	1 543,14	1 631,04

**- w relacji do przeciętnego wynagrodzenia<sup>b)</sup>:**

Wyszczególnienie	2006	2007	2008	2009	2010	2011	2012
<b>Ogółem</b>	<b>59,0</b>	<b>55,0</b>	<b>53,2</b>	<b>54,9</b>	<b>56,3</b>	<b>56,1</b>	<b>57,1</b>
Emerytury	63,6	59,2	57,1	58,8	60,2	59,9	60,8
Renty z tytułu niezdolności do pracy	48,0	44,5	42,5	43,6	44,7	44,5	45,7
Renty rodzinne	56,3	52,3	50,1	51,2	52,3	51,9	52,9

<sup>a)</sup> patrz uwagi wstępne pkt. 2 i 3

<sup>b)</sup> pomniejszonego o obowiązkową składkę na ubezpieczenia społeczne płaconą przez ubezpieczonego

**Przeciętna miesięczna wypłata<sup>a)</sup> emerytur i rent z tytułu niezdolności do pracy  
wypłaconych przez ZUS w XII 2012 r. według płci**

	Emerytury			Renty z tytułu niezdolności do pracy		
	Ogółem	Mężczy- źni	Kobiety	Ogółem	Mężczy- źni	Kobiety
<b>- w złotych:</b>	1 888,95	2 304,40	1 604,06	1 423,80	1 514,16	1 254,56
<b>- w relacji do przeciętnego wynagrodzenia<sup>b)</sup>:</b>	61,3	74,8	52,1	46,2	49,1	40,7

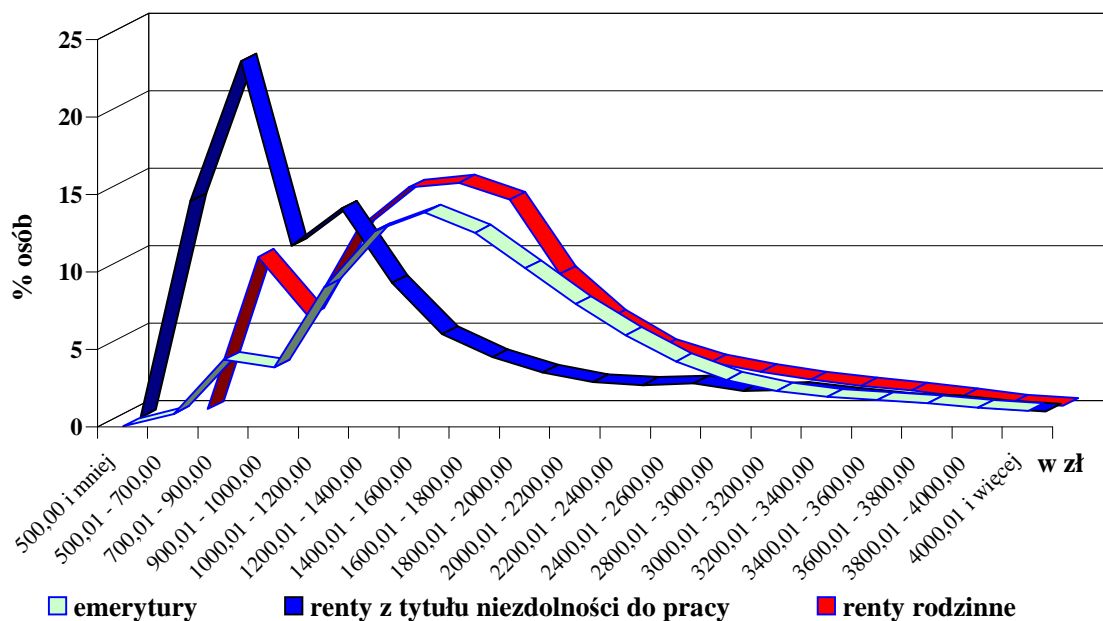
<sup>a)</sup> patrz uwagi wstępne pkt. 2 i 3

<sup>b)</sup> pomniejszonego o obowiązkową składkę na ubezpieczenia społeczne płaconą przez ubezpieczonego

**Struktura emerytów i rencistów, którym świadczenie wypłaca ZUS  
według wysokości świadczeń w marcu 2012 r.**

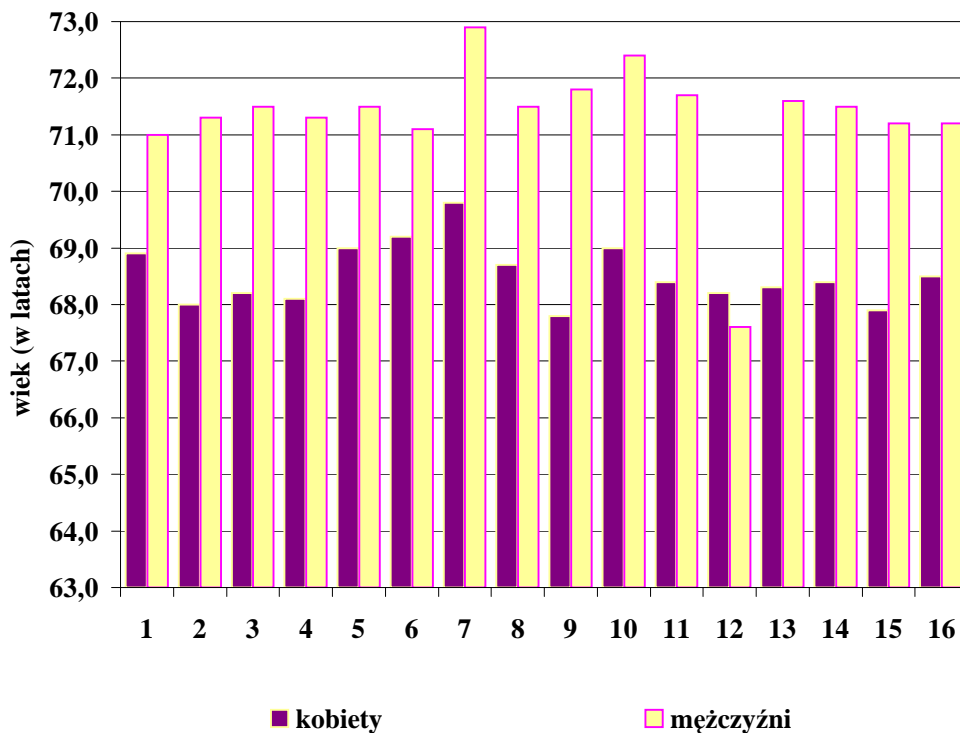
Wysokość świadczenia w zł	Ogółem	Emerytury <sup>*)</sup>	Renty z tytułu niezdolności do pracy:				Renty rodzinne
			ogółem	całkowitej i samodzielnej egzystencji	całkowitej	częściowej	
Ogółem	100,0	100,0	100,0	100,0	100,0	100,0	100,0
500,00 i mniej	0,0	0,0	-	-	-	-	-
500,01 - 700,00	2,7	0,8	14,0	-	-	21,8	-
700,01 - 900,00	8,1	4,3	23,0	-	28,2	22,2	9,8
900,01 - 1 000,00	5,3	3,8	11,1	42,6	12,3	8,1	6,0
1 000,01 - 1 200,00	10,2	9,0	13,5	20,4	16,5	11,5	11,7
1 200,01 - 1 400,00	12,4	12,6	8,7	10,2	11,3	7,4	14,3
1 400,01 - 1 600,00	12,6	13,8	5,4	4,8	7,5	4,5	14,6
1 600,01 - 1 800,00	11,3	12,5	3,9	2,6	5,1	3,6	13,5
1 800,01 - 2 000,00	8,8	10,2	2,9	2,4	3,9	2,6	8,7
2 000,01 - 2 200,00	6,7	7,9	2,3	1,2	2,5	2,2	5,9
2 200,01 - 2 400,00	5,0	5,9	2,1	0,9	2,0	2,3	4,0
2 400,01 - 2 600,00	3,7	4,2	2,2	2,8	1,8	2,4	3,0
2 600,01 - 2 800,00	2,7	3,0	1,7	0,6	1,1	2,2	2,4
2 800,01 - 3 000,00	2,1	2,3	1,8	1,4	1,4	1,9	1,9
3 000,01 - 3 200,00	1,7	1,9	1,4	2,5	1,6	1,2	1,5
3 200,01 - 3 400,00	1,5	1,7	1,1	2,3	1,3	1,1	1,2
3 400,01 - 3 600,00	1,3	1,5	0,9	1,7	0,9	0,8	0,8
3 600,01 - 3 800,00	1,0	1,2	0,6	1,1	0,5	0,6	0,4
3 800,01 - 4 000,00	0,8	1,0	0,4	0,5	0,3	0,5	0,2
4 000,01 i więcej	2,1	2,4	3,0	2,0	1,8	3,1	0,1

<sup>\*)</sup> łącznie z kwotą okresowych emerytur kapitałowych, bez emerytur pomostowych



**Przeciętny wiek osób pobierających emerytury według województw  
- stan w grudniu 2012 r.**

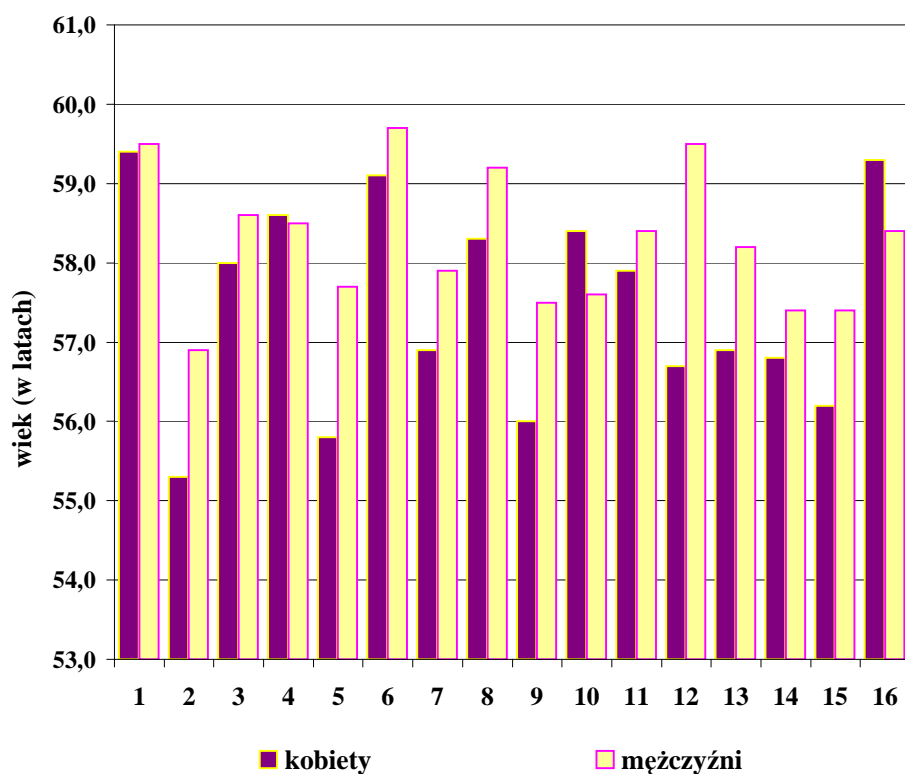
Lp.	Województwo <sup>a)</sup>	Przeciętny wiek świadczeniobiorców		
		Ogółem	Mężczyźni	Kobiety
		w latach		
	<b>Ogółem</b>	<b>69,5</b>	<b>70,8</b>	<b>68,5</b>
1	Dolnośląskie	69,7	71,0	68,9
2	Kujawsko-Pomorskie	69,3	71,3	68,0
3	Lubelskie	69,5	71,5	68,2
4	Lubuskie	69,2	71,3	68,1
5	Łódzkie	69,9	71,5	69,0
6	Małopolskie	70,0	71,1	69,2
7	Mazowieckie	71,0	72,9	69,8
8	Opolskie	69,8	71,5	68,7
9	Podkarpackie	69,6	71,8	67,8
10	Podlaskie	70,2	72,4	69,0
11	Pomorskie	69,7	71,7	68,4
12	Śląskie	67,9	67,6	68,2
13	Świętokrzyskie	69,7	71,6	68,3
14	Warmińsko-Mazurskie	69,6	71,5	68,4
15	Wielkopolskie	69,2	71,2	67,9
16	Zachodniopomorskie	69,5	71,2	68,5



<sup>a)</sup> przypisanie do województwa według miejsca zamieszkania świadczeniobiorcy

**Przeciętny wiek osób pobierających renty z tytułu niezdolności do pracy według województw - stan w grudniu 2012 r.**

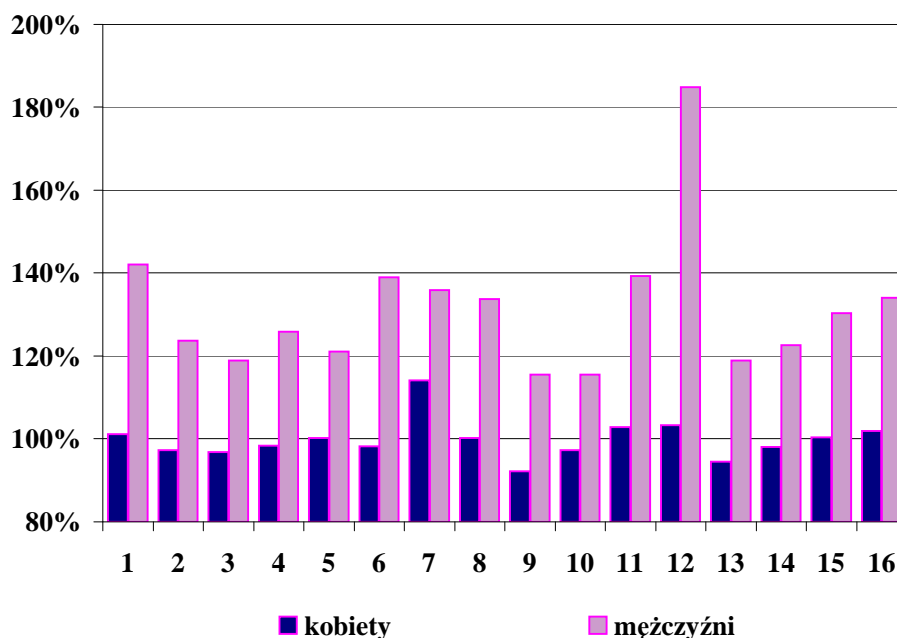
Lp.	Województwo <sup>a)</sup>	Przeciętny wiek świadczeniobiorców		
		Ogółem	Mężczyźni	Kobiety
		w latach		
	<b>Ogółem</b>	<b>58,0</b>	<b>58,4</b>	<b>57,3</b>
1	Dolnośląskie	59,5	59,5	59,4
2	Kujawsko-Pomorskie	56,3	56,9	55,3
3	Lubelskie	58,4	58,6	58,0
4	Lubuskie	58,5	58,5	58,6
5	Łódzkie	57,0	57,7	55,8
6	Małopolskie	59,5	59,7	59,1
7	Mazowieckie	57,6	57,9	56,9
8	Opolskie	58,9	59,2	58,3
9	Podkarpackie	57,0	57,5	56,0
10	Podlaskie	57,9	57,6	58,4
11	Pomorskie	58,2	58,4	57,9
12	Śląskie	58,6	59,5	56,7
13	Świętokrzyskie	57,8	58,2	56,9
14	Warmińsko-Mazurskie	57,2	57,4	56,8
15	Wielkopolskie	57,0	57,4	56,2
16	Zachodniopomorskie	58,7	58,4	59,3



<sup>a)</sup> przypisanie do województwa według miejsca zamieszkania świadczeniobiorcy

**Przeciętna wysokość wskaźnika podstawy wymiaru<sup>a)</sup> emerytur  
pobieranych w 2012 r. według województw - stan w grudniu**

Lp.	Województwo <sup>b)</sup>	Przeciętna wysokość wskaźnika podstawy wymiaru świadczenia <sup>c)</sup>		
		Ogółem	Mężczyźni	Kobiety
		w %		
	<b>Ogółem</b>	<b>119,25</b>	<b>140,56</b>	<b>101,84</b>
1	Dolnośląskie	119,02	142,10	101,20
2	Kujawsko-Pomorskie	109,08	123,73	97,33
3	Lubelskie	106,40	118,87	96,85
4	Lubuskie	109,92	125,89	98,37
5	Łódzkie	108,64	121,02	100,21
6	Małopolskie	117,64	139,06	98,17
7	Mazowieckie	122,68	135,88	114,16
8	Opolskie	115,24	133,71	100,23
9	Podkarpackie	103,31	115,59	92,14
10	Podlaskie	104,74	115,52	97,33
11	Pomorskie	119,48	139,35	102,90
12	Śląskie	150,03	184,90	103,36
13	Świętokrzyskie	106,03	118,87	94,47
14	Warmińsko-Mazurskie	108,51	122,67	98,10
15	Wielkopolskie	114,18	130,32	100,33
16	Zachodniopomorskie	115,70	134,01	101,90



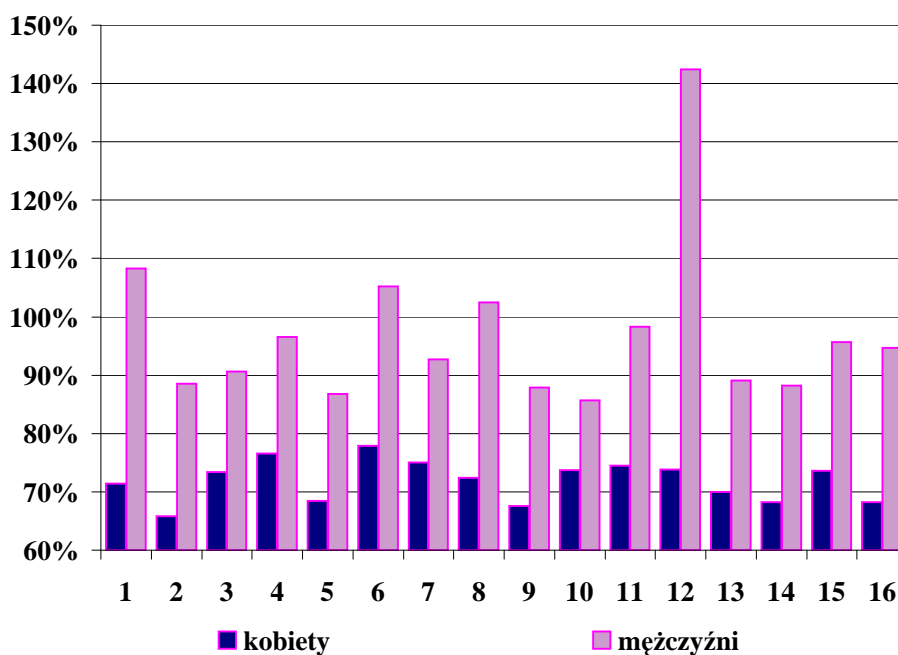
<sup>a)</sup> wysokość wskaźnika podstawy wymiaru dotyczy tylko świadczeń wyciszonych według dotychczasowych zasad

<sup>b)</sup> przypisanie do województwa według miejsca zamieszkania świadczeniobiorcy

<sup>c)</sup> jest to relacja procentowa wynagrodzeń świadczeniobiorcy do przeciętnych wynagrodzeń z okresu, jaki brany jest do ustalenia podstawy wymiaru w momencie przyznania lub przeliczania emerytury/renty - struktura dotyczy tylko emerytur wyciszonych według dotychczasowych zasad.

**Przeciętna wysokość wskaźnika podstawy wymiaru rent z tytułu niezdolności do pracy pobieranych w 2012 r. według województw - stan w grudniu**

Lp.	Województwo <sup>a)</sup>	Przeciętna wysokość wskaźnika podstawy wymiaru świadczenia <sup>b)</sup>		
		Ogółem	Mężczyźni	Kobiety
		w %		
	<b>Ogółem</b>	<b>91,84</b>	<b>101,80</b>	<b>72,48</b>
1	Dolnośląskie	96,36	108,25	71,42
2	Kujawsko-Pomorskie	80,58	88,51	65,80
3	Lubelskie	84,22	90,58	73,39
4	Lubuskie	89,66	96,50	76,53
5	Łódzkie	80,27	86,75	68,47
6	Małopolskie	95,77	105,17	77,94
7	Mazowieckie	86,40	92,66	75,04
8	Opolskie	93,05	102,52	72,35
9	Podkarpackie	81,22	87,84	67,56
10	Podlaskie	81,18	85,65	73,69
11	Pomorskie	89,97	98,32	74,45
12	Śląskie	121,47	142,47	73,83
13	Świętokrzyskie	83,03	89,05	69,96
14	Warmińsko-Mazurskie	81,47	88,18	68,28
15	Wielkopolskie	87,95	95,69	73,62
16	Zachodniopomorskie	85,81	94,69	68,27

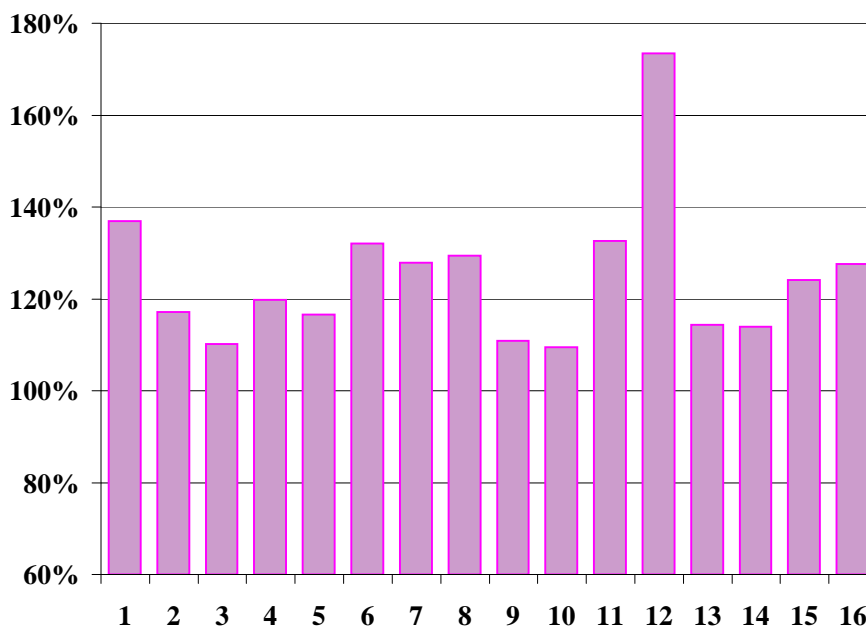


a) przypisanie do województwa według miejsca zamieszkania świadczeniobiorcy

b) jest to relacja procentowa wynagrodzeń świadczeniobiorcy do przeciętnych wynagrodzeń z okresu, jaki brany jest do ustalenia podstawy wymiaru w momencie przyznania lub przeliczania emerytury/renty.

**Przeciętna wysokość wskaźnika podstawy wymiaru rent rodzinnych  
pobieranych w 2012 r. według województw - stan w grudniu**

Lp.	Województwo <sup>a)</sup>	Przeciętna wysokość wskaźnika podstawy wymiaru świadczenia <sup>b)</sup>
		w %
	<b>Ogółem</b>	<b>132,33</b>
1	Dolnośląskie	136,90
2	Kujawsko-Pomorskie	117,15
3	Lubelskie	110,24
4	Lubuskie	119,83
5	Łódzkie	116,64
6	Małopolskie	132,10
7	Mazowieckie	127,90
8	Opolskie	129,40
9	Podkarpackie	110,94
10	Podlaskie	109,52
11	Pomorskie	132,55
12	Śląskie	173,38
13	Świętokrzyskie	114,37
14	Warmińsko-Mazurskie	113,94
15	Wielkopolskie	124,14
16	Zachodniopomorskie	127,64



<sup>a)</sup> przypisanie do województwa według miejsca zamieszkania świadczeniobiorcy

<sup>b)</sup> jest to relacja procentowa wynagrodzeń świadczeniobiorcy do przeciętnych wynagrodzeń z okresu, jaki brany jest do ustalenia podstawy wymiaru w momencie przyznania lub przeliczania emerytury/renty - struktura dotyczy tylko rent rodzinnych wyliczonych wg dotychczasowych zasad.



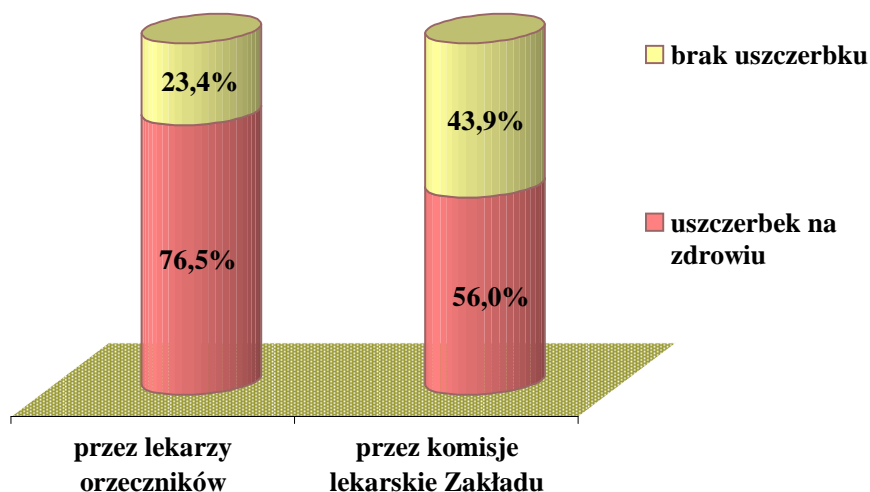
### Liczba orzeczeń<sup>a)</sup> pierwszorazowych i ponownych wydanych w sprawach rentowych w 2012 r.

Wyszczególnienie	Orzeczenia wydane przez:								
	ogółem			lekarzy orzeczników			komisje lekarskie Zakładu		
	w tys.	w odsetkach	2011 =100	w tys.	w odsetkach	2011 =100	w tys.	w odsetkach	2011 =100
<b>Orzeczenia ogółem</b>	<b>480,7</b>	<b>100,0</b>	<b>101,8</b>	<b>420,7</b>	<b>100,0</b>	<b>101,0</b>	<b>60,0</b>	<b>100,0</b>	<b>107,6</b>
z tego:									
<b>pierwszorazowe</b>	<b>99,3</b>	<b>20,7</b>	<b>105,1</b>	<b>81,1</b>	<b>19,3</b>	<b>104,2</b>	<b>18,2</b>	<b>30,4</b>	<b>109,1</b>
- w tym ustalające niezdolność do pracy	52,9	11,0	102,4	49,2	11,7	102,6	3,7	6,2	99,6
<b>ponowne</b>	<b>381,4</b>	<b>79,3</b>	<b>101,0</b>	<b>339,6</b>	<b>80,7</b>	<b>100,3</b>	<b>41,8</b>	<b>69,6</b>	<b>107,0</b>
- w tym ustalające niezdolność do pracy	280,1	58,3	99,1	273,2	64,9	99,6	6,9	11,5	83,0

<sup>a)</sup> bez orzeczeń ustalających uprawnienia do świadczenia rehabilitacyjnego lub celowość przekwalifikowania zawodowego

### Orzeczenia powypadkowe wydane w 2012 r.

Wyszczególnienie	Orzeczenia wydane przez:								
	ogółem			lekarzy orzeczników			komisje lekarskie Zakładu		
	w tys.	w odsetkach	2011 =100	w tys.	w odsetkach	2011 =100	w tys.	w odsetkach	2011 =100
<b>Orzeczenia ogółem</b>	<b>110,5</b>	<b>100,0</b>	<b>98,0</b>	<b>99,3</b>	<b>100,0</b>	<b>97,4</b>	<b>11,2</b>	<b>100,0</b>	<b>103,4</b>
w tym ustalające:									
- uszczerbek na zdrowiu	82,3	74,4	98,1	76,0	76,5	97,8	6,3	56,0	102,8
- brak uszczerbku	28,1	25,4	97,9	23,2	23,4	96,6	4,9	43,9	104,5



**Orzeczenia pierwszorazowe w 2012 r. ustalające niezdolność do pracy, uprawnienia do świadczenia rehabilitacyjnego bądź celowość przekwalifikowania zawodowego**

Wyszczególnienie	Orzeczenia wydane przez:								
	ogółem			lekarzy orzeczników			komisje lekarskie Zakładu		
	w tys.	w odsetkach	2011 =100	w tys.	w odsetkach	2011 =100	w tys.	w odsetkach	2011 =100
<b>Orzeczenia ogółem</b>	<b>135,9</b>	<b>100,0</b>	<b>105,3</b>	<b>130,7</b>	<b>100,0</b>	<b>105,6</b>	<b>5,2</b>	<b>100,0</b>	<b>99,2</b>
z tego ustalające :									
-całkowitą niezdolność do pracy i samodzielnej egzystencji	7,7	5,7	105,0	7,2	5,6	104,7	0,5	8,7	109,3
-całkowitą niezdolność do pracy	18,7	13,7	99,9	17,4	13,3	100,3	1,3	24,9	95,3
-częściową niezdolność do pracy	26,5	19,5	103,5	24,6	18,8	103,7	1,9	36,9	100,6
- celowość przekwalifikowania zawodowego	0,1	0,1	117,2	0,1	0,1	112,5	0,0	0,6	130,4
- uprawnienia do świadczenia rehabilitacyjnego	82,9	61,0	107,3	81,4	62,2	107,5	1,5	28,9	97,7

**Orzeczenia stwierdzające po raz pierwszy niezdolność do pracy na 100 tys. pracujących<sup>a)</sup>**

Lata	Ogółem	Całkowita niezdolność do pracy i samodzielnej egzystencji	Całkowita niezdolność do pracy	Częściowa niezdolność do pracy
2002	716	84	221	411
2003	711	86	224	401
2004	659	93	221	345
2005	669	91	216	362
2006	621	59	227	335
2007	574	48	222	304
2008	500	41	204	255
2009	466	36	190	240
2010	465	48	183	234
2011	447	64	162	221
<b>2012</b>	<b>452</b>	<b>66</b>	<b>160</b>	<b>227</b>

<sup>a)</sup> Liczba orzeczeń stwierdzających niezdolność do pracy po raz pierwszy dla celów rentowych w przeliczeniu na 100 tys. pracujących (bez rolników indywidualnych).

**Absencja chorobowa, zasiłki**

Wyszczególnienie	2010	2011	2012
<b>Absencja chorobowa <sup>a)</sup></b>			
Liczba dni w tys.	187 805	189 528	<b>189 634</b>
Przeciętna miesięczna liczba dni w tys.	15 650	15 794	<b>15 803</b>
Wypłaty w mln zł	11 143,6	11 713,8	<b>12 281,4</b>
Przeciętna dzienna wysokość w zł	59,34	61,81	<b>64,76</b>
<b>w tym zasiłki chorobowe finansowane z FUS</b>			
Liczba dni w tys.	119 327	121 606	<b>125 207</b>
Przeciętna miesięczna liczba dni w tys.	9 944	10 134	<b>10 434</b>
Wypłaty w mln zł	6 820,8	7 223,4	<b>7 823,8</b>
Przeciętna dzienna wysokość w zł	57,16	59,40	<b>62,49</b>
<b>Zasiłki macierzyńskie</b>			
Liczba dni w tys.	42 624	41 594	<b>46 322</b>
Przeciętna miesięczna liczba dni w tys.	3 552	3 466	<b>3 860</b>
Wypłaty w mln zł	2 938,8	3 018,9	<b>3 650,0</b>
Przeciętna dzienna wysokość zasiłku w zł	68,95	72,58	<b>78,80</b>
<b>Zasiłki opiekuńcze</b>			
Liczba dni w tys.	7 709	8 119	<b>7 979</b>
Przeciętna miesięczna liczba dni w tys.	643	677	<b>665</b>
Wypłaty w mln zł	489,1	543,0	<b>558,9</b>
Przeciętna dzienna wysokość zasiłku w zł	63,45	66,88	<b>70,05</b>
<b>Zasiłki pogrzebowe po ubezpieczonych i członkach ich rodzin</b>			
Liczba zasiłków w tys.	39,6	39,2	<b>39,6</b>
Przeciętna miesięczna liczba zasiłków w tys.	3,3	3,3	<b>3,3</b>
Wypłaty w mln zł	253,7	179,3	<b>158,0</b>
Przeciętna wysokość zasiłku w zł	6 399,75	4 571,45	<b>3 986,77</b>
<b>Zasiłki pogrzebowe po emerytach, rencistach i członkach ich rodzin <sup>b)</sup></b>			
Liczba zasiłków w tys.	271,1	269,3	<b>274,3</b>
Przeciętna miesięczna liczba zasiłków w tys.	22,6	22,4	<b>22,9</b>
Wypłaty w mln zł	1 734,6	1 231,9	<b>1 095,5</b>
Przeciętna wysokość zasiłku w zł	6 398,69	4 574,03	<b>3 994,01</b>

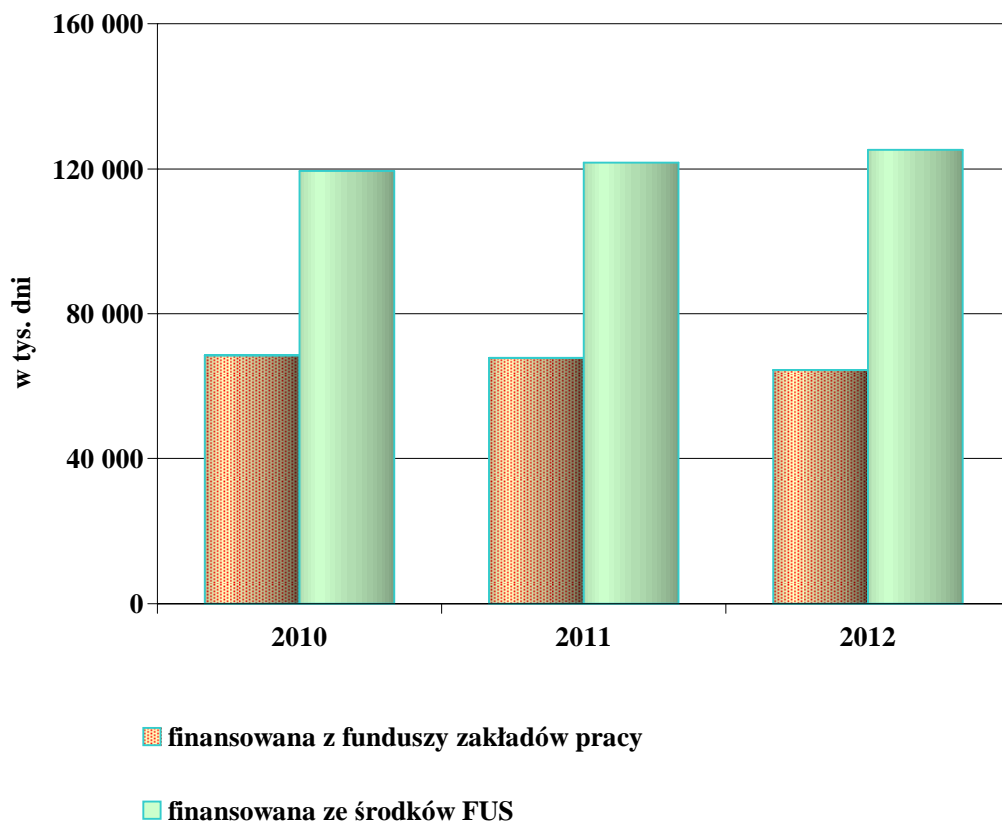
<sup>a)</sup> łącznie z finansowaną przez zakłady pracy i z Funduszu Gwarantowanych Świadczeń Pracowniczych

<sup>b)</sup> łącznie z zasiłkami wypłaconymi po osobach mających również prawo do świadczenia rolniczego

## Absencja chorobowa według źródeł finansowania

Wyszczególnienie	2010		2011		2012	
	w tys.	2009 =100	w tys.	2010 =100	w tys.	2011 =100
<b>Liczba dni - ogółem<sup>a)</sup></b>	<b>187 804,6</b>	<b>91,6</b>	<b>189 527,6</b>	<b>100,9</b>	<b>189 634,1</b>	<b>100,1</b>
w tym:						
finansowana z funduszy zakładów pracy	68 453,0	86,6	67 897,6	99,2	64 403,0	94,9
finansowana ze środków FUS - zasiłki chorobowe	119 327,2	94,7	121 606,4	101,9	125 207,0	103,0

<sup>a)</sup> łącznie z finansowanymi z Funduszu Gwarantowanych Świadczeń Pracowniczych



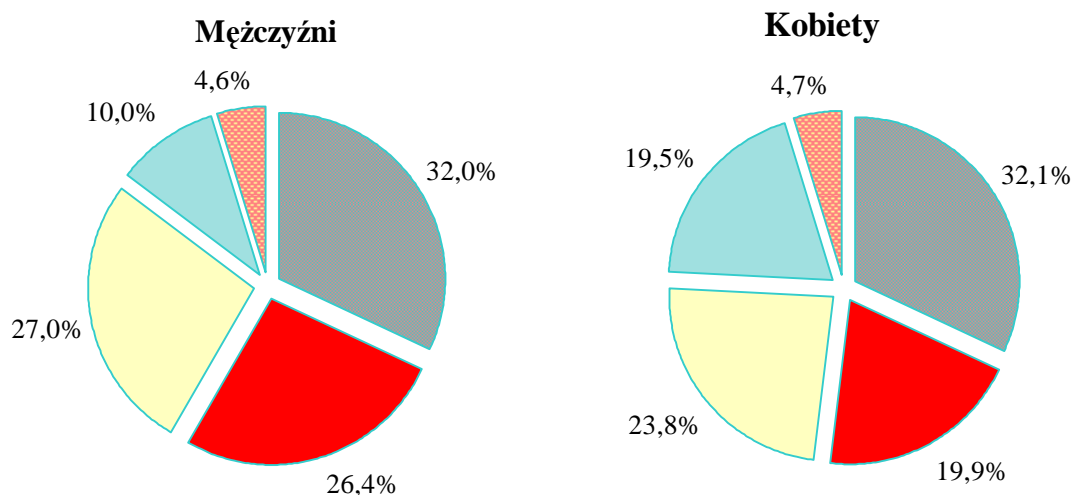
**Liczba zaświadczeń lekarskich<sup>a)</sup> wystawionych w 2012 r.  
z tytułu choroby własnej osobom ubezpieczonym w ZUS  
według płci i długości absencji chorobowej**

Długość absencji chorobowej	Liczba zaświadczeń lekarskich		
	Ogółem <sup>b)</sup>	w tym:	
		Mężczyźni	Kobiety
<i>w tysiącach</i>			
<b>Ogółem<sup>c)</sup></b>	<b>16 600,1</b>	<b>7 866,4</b>	<b>8 727,2</b>
<i>w tym:</i>			
do 6 dni	5 316,3	2 515,8	2 798,2
7 - 10	3 819,4	2 077,8	1 740,3
11 - 20	4 195,8	2 119,5	2 074,8
21 - 30	2 483,6	782,9	1 699,6
31 dni i więcej	775,5	366,1	409,1
<b>przeciętna długość zaświadczenia lekarskiego w dniach</b>	<b>12,46</b>	<b>11,74</b>	<b>13,10</b>

<sup>a)</sup> na podstawie zaświadczeń lekarskich o czasowej niezdolności do pracy wydanych na drukach ZUS ZLA zarejestrowanych w *Rejestrze zaświadczeń lekarskich* KSI ZUS

<sup>b)</sup> w kategorii OGÓŁEM łącznie z nieustaloną płcią.

<sup>c)</sup> w kategorii OGÓŁEM łącznie z nieustaloną długością absencji chorobowej.



**Długość absencji chorobowej:**

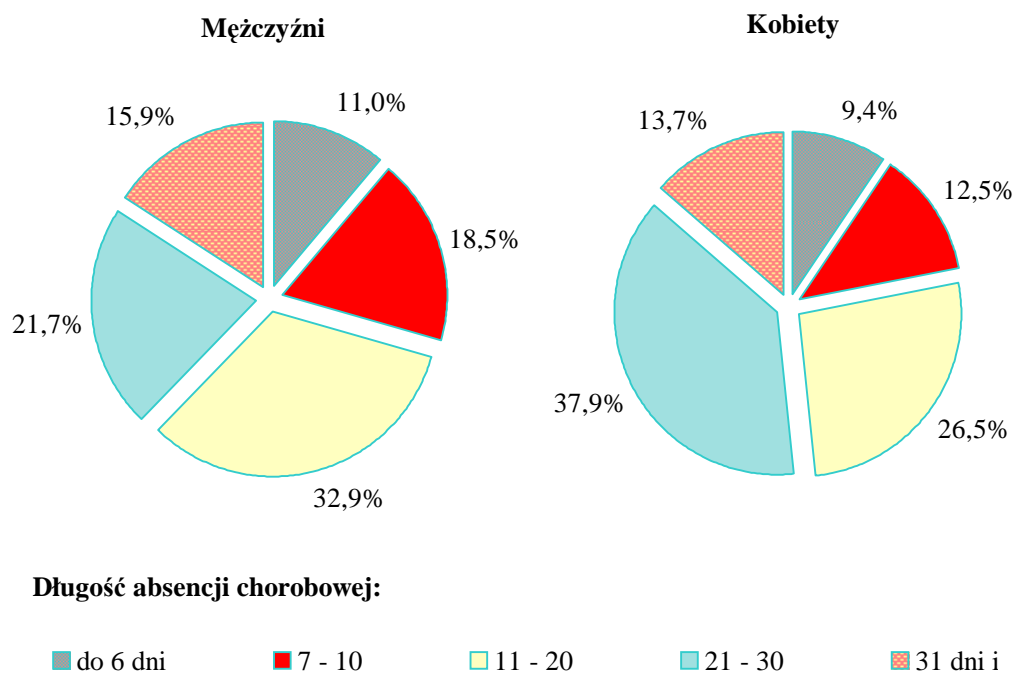


**Liczba dni absencji chorobowej<sup>a)</sup> w 2012 r.  
z tytułu choroby własnej osób ubezpieczonych w ZUS  
według płci i długości absencji chorobowej**

Długość absencji chorobowej	Liczba dni absencji chorobowej		
	Ogółem <sup>b)</sup>	w tym:	
		Mężczyźni	Kobiety
<i>w tysiącach</i>			
<b>Ogółem</b>	<b>206 776,3</b>	<b>92 368,0</b>	<b>114 328,2</b>
do 6 dni	20 921,8	10 153,6	10 759,7
7 - 10	31 309,3	17 062,3	14 236,4
11 - 20	60 663,6	30 374,0	30 266,7
21 - 30	63 459,7	20 068,1	43 365,9
31 dni i więcej	30 421,9	14 710,0	15 699,5

<sup>a)</sup> na podstawie zaświadczeń lekarskich o czasowej niezdolności do pracy wydanych na drukach ZUS ZLA zarejestrowanych w *Rejestrze zaświadczeń lekarskich KSI ZUS*

<sup>b)</sup> w kategorii OGÓŁEM łącznie z nieustaloną płcią

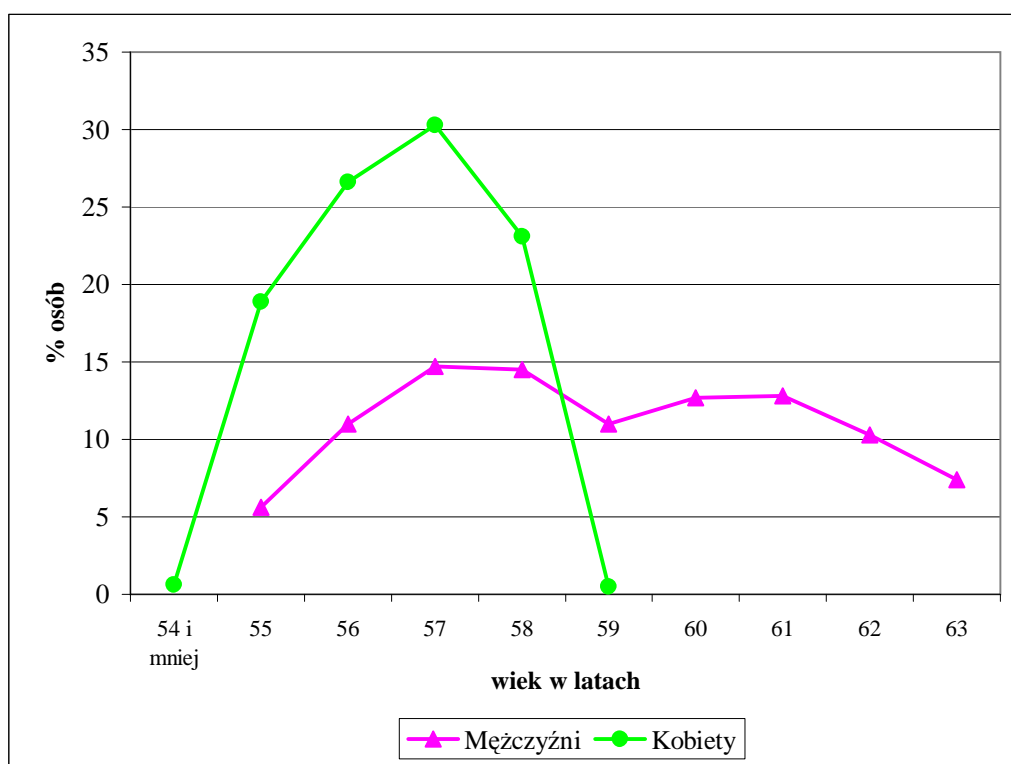


## Emerytury pomostowe

	Liczba - przeciętna miesięczna - w tys.	Kwota wypłat w tys. zł	Przeciętna miesięczna wypłata w zł
I-XII 2012	6,0	160 380,7	2 236,11

**Struktura osób pobierających emeryturę pomostową wg wieku i płci  
- stan w grudniu 2012 r.**

Wiek w XII 2012 r.	Ogółem	Mężczyźni	Kobiety
	w odsetkach		
<b>OGÓŁEM</b>	<b>100,2</b>	<b>81,6</b>	<b>18,6</b>
	<b>100,0</b>	<b>100,0</b>	<b>100,0</b>
54 i mniej	0,0	x	0,6
55	8,0	5,6	18,9
56	13,9	11,0	26,6
57	17,5	14,7	30,3
58	16,1	14,5	23,1
59	9,1	11,0	0,5
60	10,4	12,7	x
61	10,5	12,8	x
62	8,4	10,3	x
63	6,1	7,4	x
<i>Średni wiek</i>	<i>58,6</i>	<i>59,0</i>	<i>56,6</i>

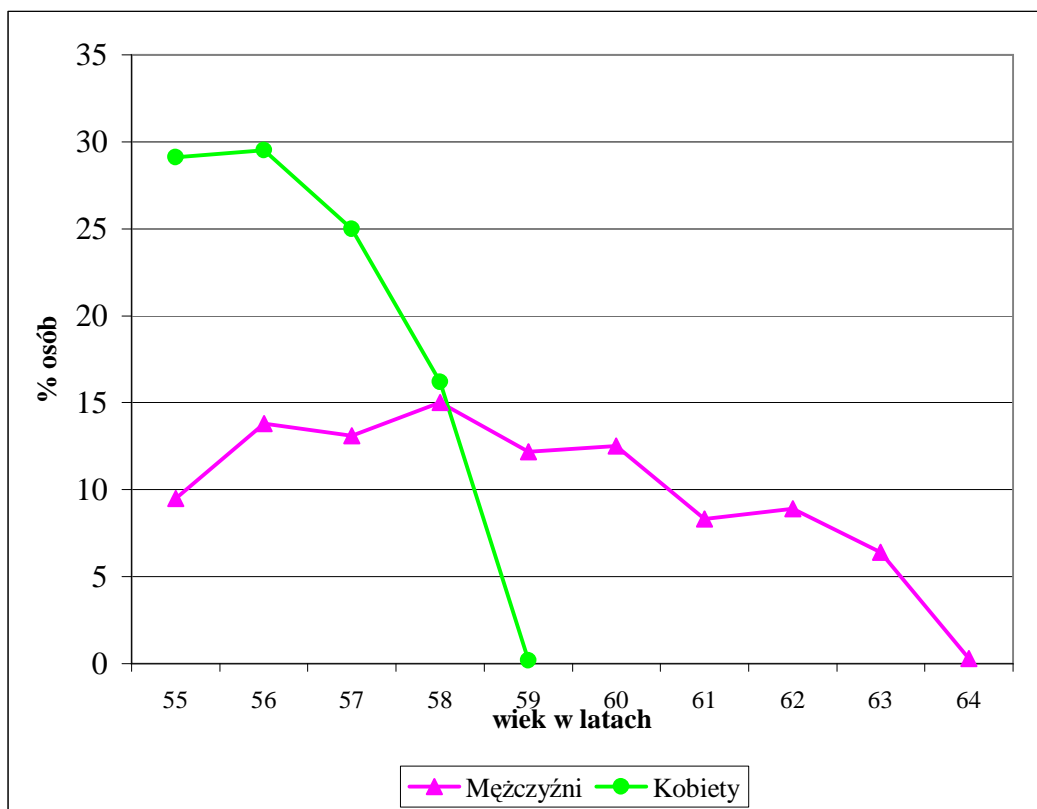


## Nauczycielskie świadczenia kompensacyjne

	Liczba - przeciętna miesięczna	Kwota wypłat w tys. zł	Przeciętna miesięczna wypłata w zł
I-XII 2012	480	11 970,4	2 078,91

## Struktura osób pobierających nauczycielskie świadczenie kompensacyjne wg wieku i płci - stan w grudniu 2012 r.

Wiek	Ogółem	Mężczyźni	Kobiety
	w odsetkach		
<b>Ogółem</b>	<b>100,0</b>	<b>37,9</b>	<b>62,1</b>
	<b>100,0</b>	<b>100,0</b>	<b>100,0</b>
55	21,7	9,5	29,1
56	23,4	13,8	29,5
57	20,5	13,1	25,0
58	15,8	15,0	16,2
59	4,8	12,2	0,2
60	4,8	12,5	x
61	3,1	8,3	x
62	3,4	8,9	x
63	2,4	6,4	x
64	0,1	0,3	x
<i>Średni wiek</i>	<i>57,2</i>	<i>58,6</i>	<i>56,3</i>



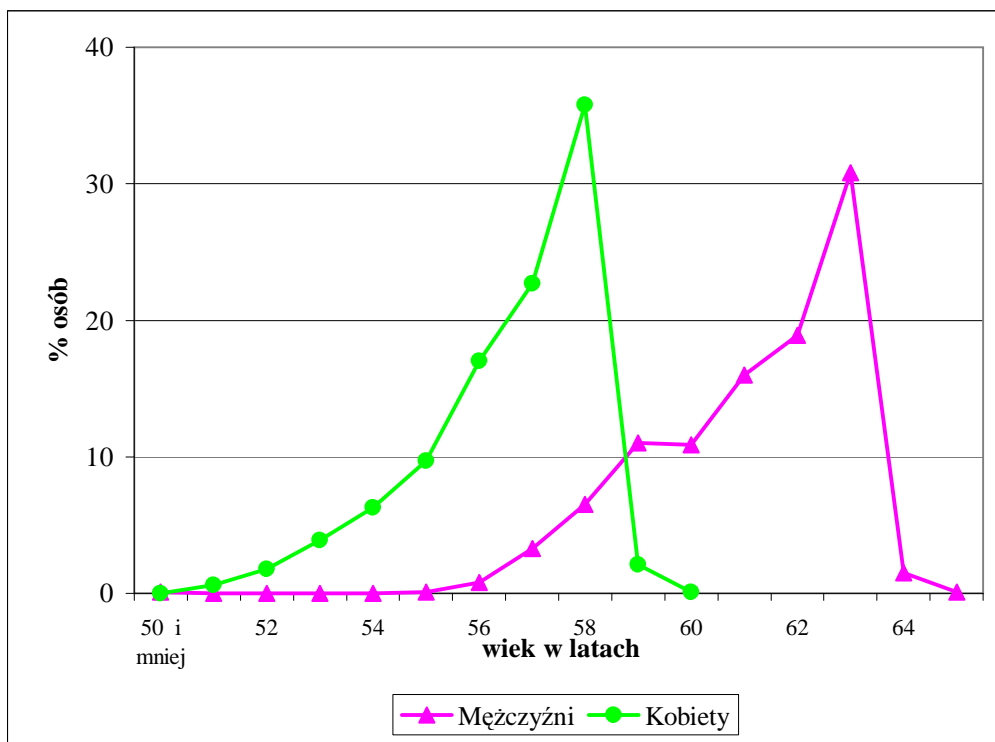


## Świadczenia przedemerytalne

	Liczba - przeciętna miesięczna - w tys.	Kwota wypłat w tys. zł	Przeciętna miesięczna wypłata w zł
I-XII 2012	107,0	1 266 585,4	986,29

## Struktura osób pobierających świadczenia przedemerytalne według płci i wieku - stan w grudniu 2012 r.

Wiek	Ogółem	Mężczyźni	Kobiety
	w odsetkach		
<b>Ogółem</b>	<b>100,0</b>	<b>33,0</b>	<b>67,0</b>
	<b>100,0</b>	<b>100,0</b>	<b>100,0</b>
50 i mniej	0,1	0,1	0,0
51	0,4	0,0	0,6
52	1,2	0,0	1,8
53	2,6	0,0	3,9
54	4,3	0,0	6,3
55	6,5	0,1	9,7
56	11,7	0,8	17,0
57	16,3	3,3	22,7
58	26,1	6,5	35,8
59	5,0	11,0	2,1
60	3,7	10,9	0,1
61	5,3	16,0	-
62	6,2	18,9	-
63	10,1	30,8	-
64	0,5	1,5	-
65	0,0	0,1	-
<i>Średni wiek</i>	<i>58,6</i>	<i>61,7</i>	<i>57,1</i>

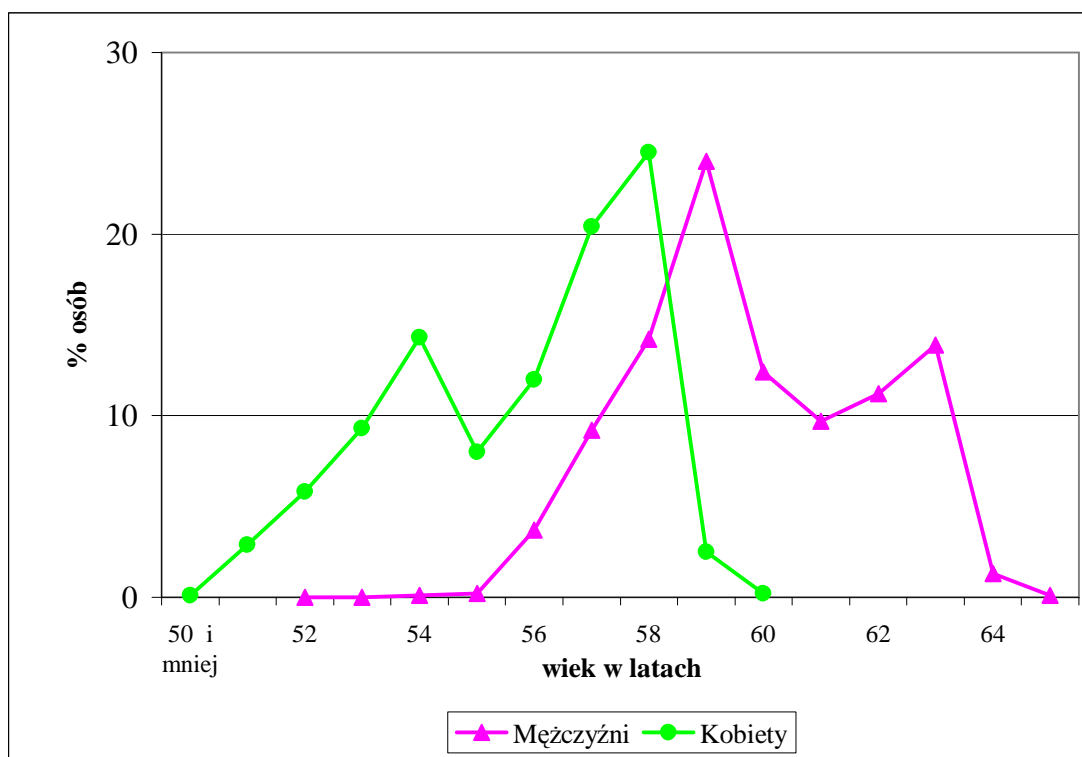


## Zasiłki przedemerytalne

	Liczba - przeciętna miesięczna - w tys.	Kwota wypłat w tys. zł	Przeciętna miesięczna wypłata w zł
I-XII 2012	46,9	498 564,8	886,49

## Struktura osób pobierających zasiłki przedemerytalne według płci i wieku - stan w grudniu 2012 r.

Wiek	Ogółem	Mężczyźni	Kobiety
	w odsetkach		
<b>Ogółem</b>	<b>100,0</b>	<b>57,9</b>	<b>42,1</b>
	<b>100,0</b>	<b>100,0</b>	<b>100,0</b>
50 i mniej	0,0	-	0,1
51	1,2	-	2,9
52	2,5	0,0	5,8
53	3,9	0,0	9,3
54	6,1	0,1	14,3
55	3,5	0,2	8,0
56	7,3	3,7	12,0
57	13,9	9,2	20,4
58	18,5	14,2	24,5
59	14,9	24,0	2,5
60	7,2	12,4	0,2
61	5,6	9,7	-
62	6,5	11,2	-
63	8,0	13,9	-
64	0,8	1,3	-
65	0,1	0,1	-
<i>Średni wiek</i>	<i>58,6</i>	<i>60,3</i>	<i>56,2</i>



## Renty socjalne\*)

	Liczba - przeciętna miesięczna - w tys.	Kwota wypłat w tys. zł	Przeciętna miesięczna wypłata w zł
I-XII 2012	259,8	2 080 214,9	667,15

\*) łącznie z wypłacanymi przez jednostki ZUS realizujące umowy międzynarodowe, łącznie z rentami wypłacanymi przez KRUS, MSWiA, MON, MS. W przypadku zbiegu uprawnień do renty socjalnej z rentą rodzinną - bez kwoty renty rodzinnej

**Struktura osób pobierających renty socjalne wypłacane przez ZUS\*\*) - stan w grudniu 2012 r.**

Wiek	Ogółem	Mężczyźni	Kobiety
	w odsetkach		
<b>Ogółem</b>	<b>100,0</b>	<b>54,4</b>	<b>45,6</b>
	<b>100,0</b>	<b>100,0</b>	<b>100,0</b>
19 i mniej	4,2	4,5	3,8
20 - 24	15,1	16,1	13,9
25 - 29	20,5	21,7	19,1
30 - 34	19,9	20,8	18,8
35 - 39	13,4	13,4	13,4
40 - 44	8,2	7,8	8,7
45 - 49	5,5	5,0	6,0
50 - 54	4,7	4,1	5,4
55 - 59	3,8	3,2	4,6
60 - 64	2,2	1,8	2,7
65 i więcej	2,5	1,6	3,6
<i>Średni wiek</i>	<i>35,1</i>	<i>34,0</i>	<i>36,4</i>

\*\*) bez rent socjalnych wypłacanych przez jednostki ZUS realizujące umowy międzynarodowe

