

# **ZAKŁAD UBEZPIECZEŃ SPOŁECZNYCH**

**DEPARTAMENT STATYSTYKI**

**WAŻNIEJSZE INFORMACJE  
Z ZAKRESU  
UBEZPIECZEŃ SPOŁECZNYCH  
(Fundusz Ubezpieczeń Społecznych)  
2005 r.**

**WARSZAWA**

Maj 2006 r.

## Spis treści

	Str.
<i>Uwagi wstępne</i> .....	5
<i>Ubezpieczeni</i> .....	6
<i>Dochody FUS</i> .....	7
<i>Wydatki FUS</i> .....	9
<i>Emerytury i renty z FUS</i> .....	14
<i>Orzeczenia lekarskie</i> .....	38
<i>Zasilki</i> .....	42
<i>Absencja chorobowa</i> .....	44

Uwaga:

Liczby względne (wskaźniki, odsetki) obliczono z reguły na podstawie danych bezwzględnych z większą dokładnością niż podano w tablicach.

## Uwagi wstępne

1. Do 1998 r. dane dotyczące ubezpieczonych obejmują osoby określone przepisami Ustawy z dnia 25 listopada 1986 r. o organizacji i finansowaniu ubezpieczeń społecznych, a od 1999 r. osoby podlegające ubezpieczeniom emerytalnemu i rentowym według zasad podlegania ubezpieczeniom społecznym zawartych w Rozdziale 2 Ustawy z dnia 13 października 1998 r.
2. Osoby zatrudnione w więcej niż jednym zakładzie pracy wykazywane są w liczbie ubezpieczonych kilkakrotnie, odpowiednio do liczby pracodawców.
3. Zgodnie z obowiązującym systemem rozliczeń z zakładami pracy, świadczenia wypłacane przez zakłady pracy ubezpieczonym w danym miesiącu, są rozliczane z Zakładem Ubezpieczeń Społecznych w miesiącu następnym i w tym miesiącu wpływają na wydatki Funduszu Ubezpieczeń
4. Wypłaty emerytur i rent uwzględniają poza wypłatami bieżącymi, wypłaty wyrównawcze za okresy wsteczne oraz inne dodatkowe wypłaty.
5. Pod pojęciem kwota świadczeń emerytalno - rentowych rozumiemy kwotę świadczeń należnych (bieżących i wyrównawczych) przed potrąceniami, a także zmniejszeniami z tytułu osiąganego przychodu z działalności podlegającej obowiązkowi ubezpieczenia społecznego, łącznie z dodatkami pielęgnacyjnymi świadczeniobiorcy i dodatkami dla sierot zupełnych.
6. W przypadku zbiegu uprawnień do emerytury i renty z tytułu niezdolności do pracy oraz wypłacania 1,5 świadczenia, np. pełnej renty z tytułu niezdolności do pracy inwalidy wojennego i połowy emerytury, w zestawieniach statystycznych świadczeniobiorca występuje tylko raz - jako rencista, z łączną kwotą pobieranych świadczeń.

---

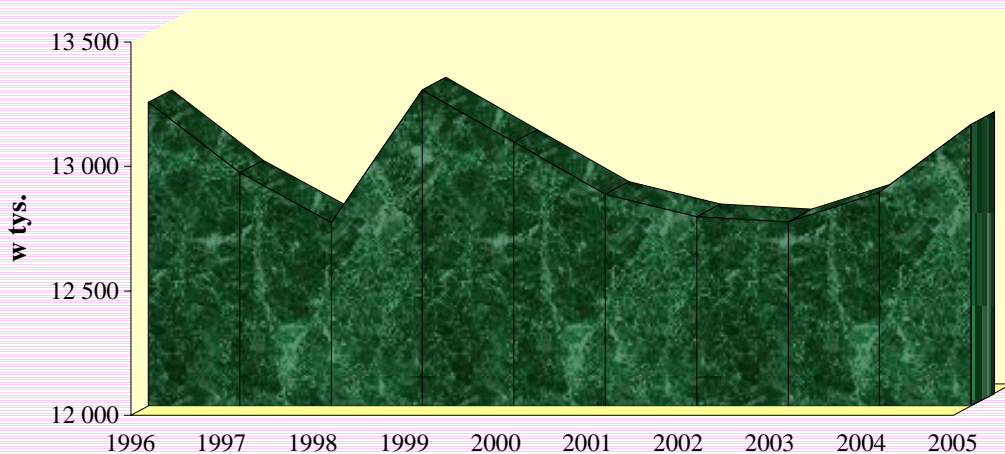
### **Objaśnienia znaków umownych**

Kreska	( - )	- zjawisko nie wystąpiło
Zero	( 0 )	- zjawisko istniało, jednakże w ilościach mniejszych od liczb, które mogły być wyrażone uwidocznionymi w tablicy znakami cyfrowymi
Kropka	( . )	- zupełny brak informacji albo brak informacji wiar
Znak iks	( x )	- wypełnienie pozycji, ze względu na układ tablicy jest niemożliwe lub niecelowe

**Liczba ubezpieczonych w latach 1996 - 2005**  
*stan w grudniu*

Lata	Ubezpieczeni	
	w tys.	okres poprzedni =100
1996	13 219,8	100,1
1997	12 937,1	97,9
1998	12 737,3	98,5
1999	13 270,6	104,2
2000	13 059,9	98,4
2001	12 851,0	98,4
2002	12 761,0	99,3
2003	12 739,3	99,8
2004	12 857,4	100,9
<b>2005</b>	<b>13 130,9</b>	<b>102,1</b>

**Liczba ubezpieczonych w latach 1996 - 2005 <sup>a)</sup>**



<sup>a)</sup> stan w grudniu

### Wpływy ze składek i należności pochodnych na FUS

Wyszczególnienie	2003	2004	2005
	w mln zł		
Ogółem	70 271,8	74 032,7	<b>78 181,9</b>

### Pozaskładkowe dochody FUS

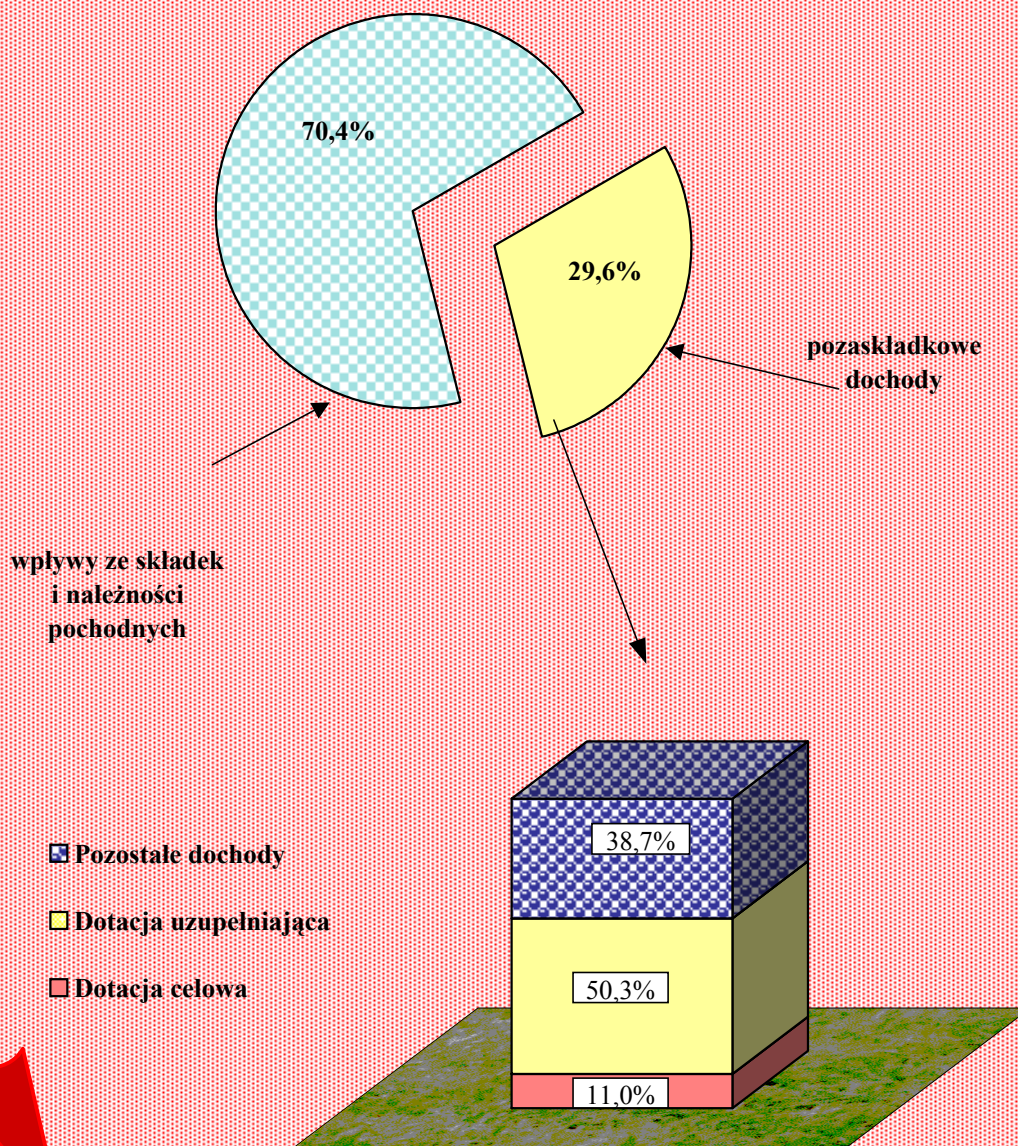
Wyszczególnienie	2003	2004	2005
	w mln zł		
Ogółem	28 346,9	33 680,6	<b>32 798,9</b>
Dotacja celowa z budżetu państwa <sup>a)</sup>	3 540,6	3 511,3	<b>3 612,4</b>
Dotacja uzupełniająca z budżetu państwa <sup>b)</sup>	24 724,7	19 447,9	<b>16 499,7</b>
w tym:			
- z tytułu przekazania środków do OFE	9 868,0	x	<b>x</b>
Pozostałe dochody <sup>c)</sup>	81,6	10 721,4	<b>12 686,8</b>
w tym:			
- refundacja z tytułu przekazania składek do OFE	x	10 613,0	<b>12 575,4</b>

<sup>a)</sup> jest to dotacja na wydatki związane z wypłatą świadczeń inwalidów wojennych i wojskowych oraz kombatantów, a także innych świadczeń pozaubezpieczeniowych;

<sup>b)</sup> jest to dotacja między innymi z tytułu przekroczenia 30-krotności podstawy wymiaru osób płacących składki oraz z tytułu niedoboru środków na wypłaty świadczeń;

<sup>c)</sup> w 2004 r. nastąpiła zmiana zasad finansowania ubytku dochodów z tyt. przekazania części składek emerytalnych do OFE. W latach poprzednich środki te stanowiły część dotacji budżetu państwa, natomiast od 2004 r. pochodzą z rozchodów budżetu i nie zaliczają się do dotacji. Ponadto pozostałe dochody to przykładowo zwroty nienależnie pobranych świadczeń, dobrowolne wpłaty na Fundusz Ubezpieczeń Społecznych z tytułu osiągania przychodu z tytułu działalności podlegającej obowiązkowi ubezpieczenia społecznego przez emeryta bądź rencistę.

### Struktura dochodów FUS w 2005 r. według rodzajów



Wydatki FUS ogółem <sup>a)</sup>

Wyszczególnienie	2003		2004		2005	
	w mln zł	w odsetkach	w mln zł	w odsetkach	w mln zł	w odsetkach
Ogółem	102 207,4	100,0	107 567,7	100,0	<b>111 075,5</b>	<b>100,0</b>
z tego wydatki na :						
- świadczenia pieniężne	100 074,9	97,9	104 381,0	97,0	<b>107 397,6</b>	<b>96,7</b>
- odpis na działalność Zakładu Ubezpieczeń Społecznych oraz pozostałe wydatki bieżące	2 031,5	2,0	3 106,5	2,9	<b>3 599,5</b>	<b>3,2</b>
- działalność prewencyjną	101,0	0,1	80,2	0,1	<b>78,4</b>	<b>0,1</b>

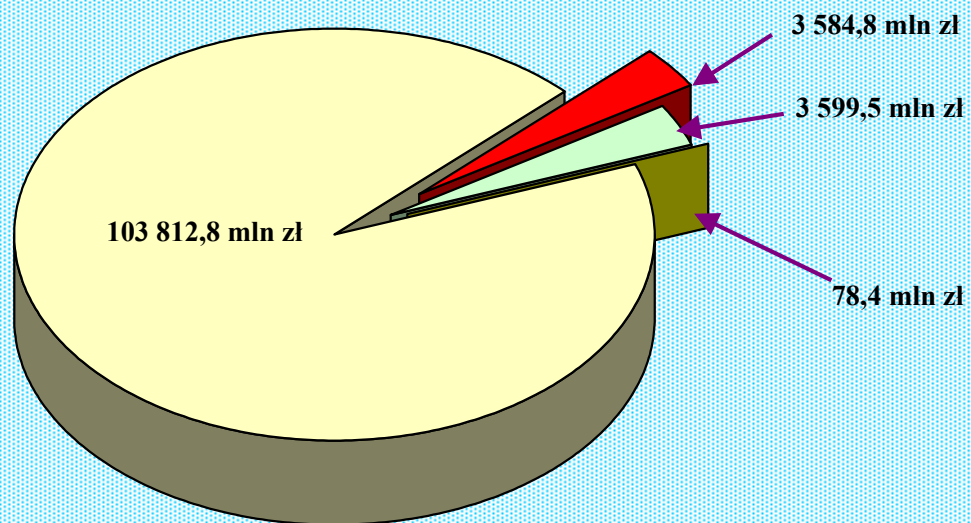
<sup>a)</sup> bez umorzeń i salda rezerw

## Wyплаты świadczeń pieniężnych z FUS

Wyszczególnienie	2003		2004		2005	
	w mln zł	w odsetkach	w mln zł	w odsetkach	w mln zł	w odsetkach
Ogółem wypłaty świadczeń pieniężnych	100 074,9	100,0	104 381,0	100,0	<b>107 397,6</b>	<b>100,0</b>
z tego:						
- podlegające pokryciu ze składek na ubezpieczenia społeczne	96 562,2	96,5	100 894,6	96,7	<b>103 812,8</b>	<b>96,7</b>
- podlegające refundacji	3 512,7	3,5	3 486,4	3,3	<b>3 584,8</b>	<b>3,3</b>



### Struktura wydatków FUS w 2005 r. według rodzajów



- wydatki na świadczenia pieniężne podlegające pokryciu ze składek na ubezpieczenia społeczne
- wydatki na świadczenia pieniężne podlegające refundacji
- odpis na działalność Zakładu Ubezpieczeń Społecznych oraz pozostałe wydatki bieżące
- wydatki na działalność prewencyjną



**Wyплаты świadczeń pieniężnych z FUS w 2005 r.  
według rodzajów świadczeń**

Wyszczególnienie	Razem			W tym bez podlegających refundacji <sup>a)</sup>	
	w mln zł	w odsetkach	w % PKB <sup>b)</sup>	w mln zł	w odsetkach
<b>Ogółem</b>	<b>107 397,6</b>	<b>100,0</b>	<b>11,0</b>	<b>103 812,8</b>	<b>100,0</b>
Emerytury i renty	99 000,1	92,2	10,1	96 969,2	93,4
Zasiłki macierzyńskie	1 004,5	0,9	0,1	1 004,5	0,9
Zasiłki opiekuńcze	194,5	0,2	0,0	194,5	0,2
Zasiłki chorobowe	3 796,3	3,5	0,4	3 796,3	3,7
Zasiłki pogrzebowe	1 364,4	1,3	0,1	1 327,5	1,3
Zasiłki wyrównawcze	0,9	0,0	0,0	0,9	0,0
Świadczenia rehabilitacyjne	295,8	0,3	0,0	295,8	0,3
Ryczałty energetyczne dla kombatantów	531,4	0,5	0,1	-	-
Dodatki kombatanckie	342,0	0,3	0,0	-	-
Dodatki dla żołnierzy - górników	56,3	0,1	0,0	-	-
Świadczenia pieniężne dla osób deportowanych	223,2	0,2	0,0	-	-
Świadczenia w wysokości dodatku kombatanckiego	2,9	0,0	0,0	-	-
Dodatki kompensacyjne	103,2	0,1	0,0	-	-
Pozostałe	482,1	0,4	0,0	224,1	0,2

<sup>a)</sup> to jest bez świadczeń podlegających finansowaniu z dotacji celowej budżetu państwa (świadczenia dla inwalidów wojennych i wojskowych oraz kombatantów, a także inne pozaubezpieczeniowe).

<sup>b)</sup> PKB - dane szacunkowe (źródło: Główny Urząd Statystyczny)

**Wydatki z FUS do pokrycia ze składek, a wpływy ze składek**

Lata	Wydatki z FUS do pokrycia ze składek, tj. bez podlegających refundacji z budżetu		Wpływy ze składek i należności pochodnych <sup>a)</sup>	Wskaźnik pokrycia wydatków dochodami ze składek
	w mld zł	w % ogółu wydatków FUS		
1999	77,1	96,0	64,1	83,1
2000	82,4	96,2	65,6	79,6
2001	92,5	96,2	69,9	75,6
2002	95,4	96,5	68,2	71,5
2003	98,6	96,5	70,3	71,3
2004	104,1	96,8	74,0	71,2
<b>2005</b>	<b>107,5</b>	<b>96,7</b>	<b>78,2</b>	<b>72,8</b>

<sup>a)</sup> wpływy składek pomniejszone o kwoty przekazanych środków do OFE.

### Wyплаты świadczeń pieniężnych wg funduszy wyodrębnionych w ramach FUS

w mln zł:

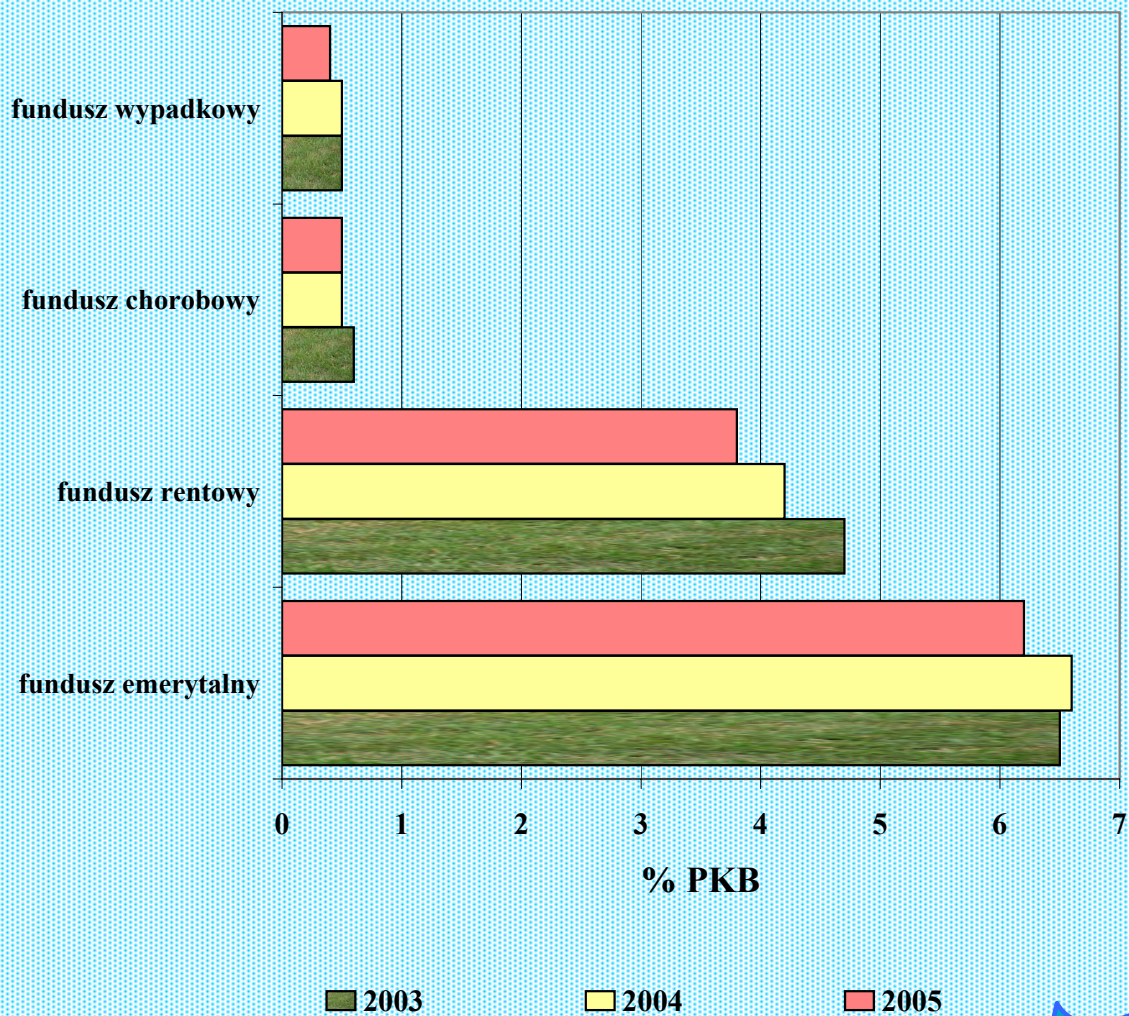
Wyszczególnienie	2003	2004	2005
Ogółem FUS	100 074,9	104 381,0	107 397,6
z tego:			
z funduszu emerytalnego	52 942,1	58 006,5	61 017,1
z funduszu rentowego	37 970,4	37 416,5	37 265,1
z funduszu chorobowego	4 911,9	4 748,9	4 949,8
z funduszu wypadkowego	4 250,5	4 209,1	4 165,6

w % PKB <sup>a)</sup>:

Wyszczególnienie	2003	2004	2005
Ogółem FUS	12,3	11,8	11,0
z tego:			
z funduszu emerytalnego	6,5	6,6	6,2
z funduszu rentowego	4,7	4,2	3,8
z funduszu chorobowego	0,6	0,5	0,5
z funduszu wypadkowego	0,5	0,5	0,4

<sup>a)</sup> w 2005 r. PKB - dane szacunkowe (źródło: Główny Urząd Statystyczny)

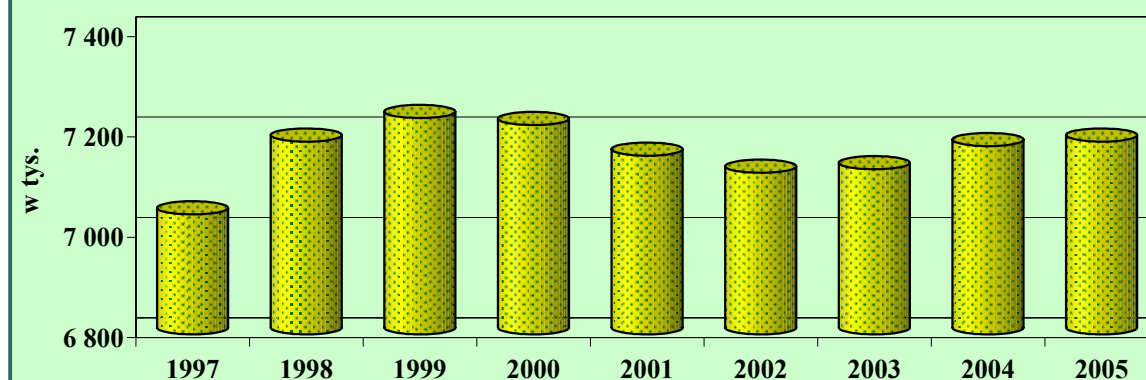
### Wyplaty świadczeń pieniężnych wg funduszy w % PKB



**Przeciętna miesięczna liczba osób pobierających  
świadczenia emerytalno - rentowe <sup>a)</sup>**

Lata	Liczba w tys.	1996 = 100	Rok poprzedni = 100
1997	7 039	101,9	101,9
1998	7 184	104,0	102,0
1999	7 231	104,7	100,7
2000	7 217	104,5	99,8
2001	7 156	103,6	99,1
2002	7 122	103,1	99,5
2003	7 129	103,2	100,1
2004	7 175	103,9	100,6
<b>2005</b>	<b>7 184</b>	<b>104,0</b>	<b>100,1</b>

**Liczba osób pobierających świadczenia  
emerytalno - rentowe <sup>a)</sup>**

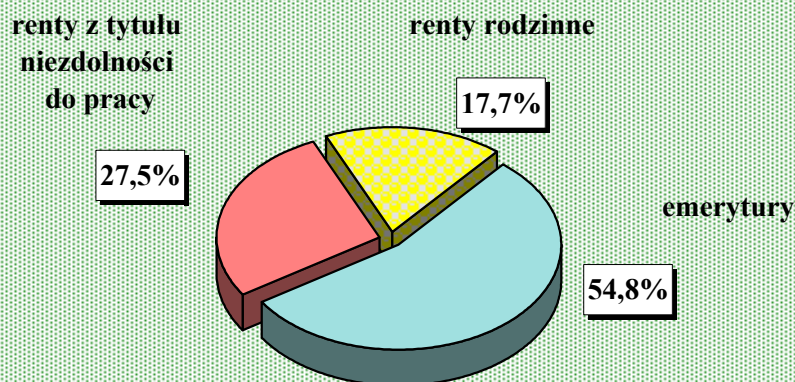


<sup>a)</sup> bez osób pobierających emerytury i renty realizowane na mocy umów międzynarodowych oraz bez osób mających również prawo do świadczenia rolniczego

**Przeciętna miesięczna liczba osób pobierających emerytury,  
renty z tytułu niezdolności do pracy i renty rodzinne <sup>a)</sup>**

Lata	Liczba osób pobierających					
	emerytury		renty z tytułu niezdolności do pracy		renty rodzinne	
	w tys.	okres poprzedni = 100	w tys.	okres poprzedni = 100	w tys.	okres poprzedni = 100
1997	3 204	102,5	2 677	101,3	1 158	101,8
1998	3 303	103,1	2 702	100,9	1 179	101,8
1999	3 333	100,9	2 704	100,1	1 194	101,3
2000	3 365	100,9	2 640	97,6	1 212	101,6
2001	3 401	101,1	2 526	95,7	1 229	101,4
2002	3 479	102,3	2 400	95,0	1 244	101,2
2003	3 590	103,2	2 284	95,2	1 255	100,9
2004	3 792	105,6	2 119	92,8	1 264	100,6
<b>2005</b>	<b>3 940</b>	<b>103,9</b>	<b>1 975</b>	<b>93,2</b>	<b>1 269</b>	<b>100,5</b>

**Struktura świadczeniobiorców według rodzaju  
pobieranego świadczenia <sup>a)</sup> w 2005 r.**



<sup>a)</sup> bez osób pobierających emerytury i renty realizowane na mocy umów międzynarodowych oraz bez osób mających również prawo do świadczenia rolniczego

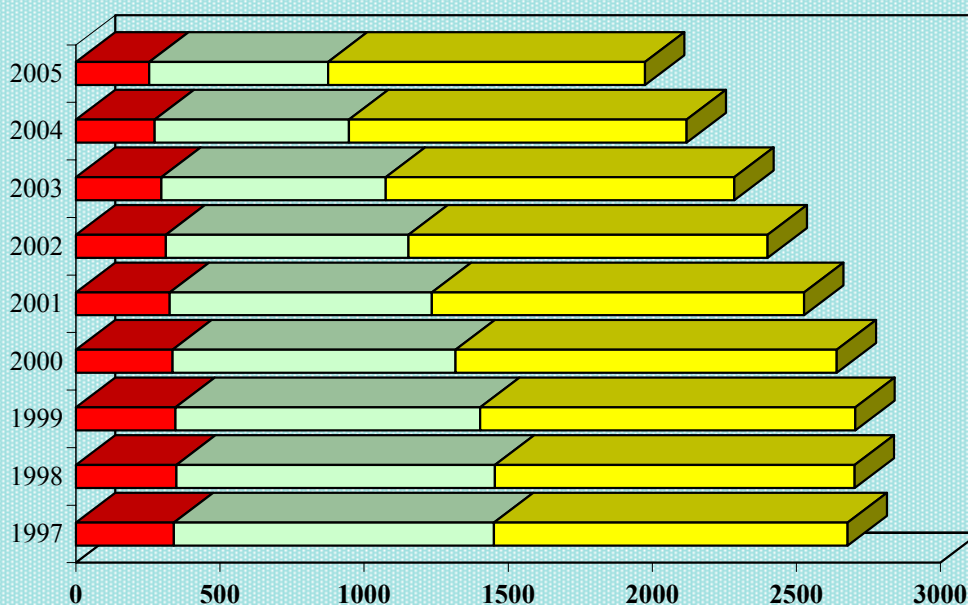


### Struktura wypłacanych rent z tytułu niezdolności do pracy według stopnia niezdolności

- stan w grudniu

Lata	Renty z tytułu niezdolności do pracy:			
	ogółem	całkowitej i samodzielnej egzystencji	całkowitej	częściowej
1997	100,0	12,7	41,5	45,8
1998	100,0	12,9	40,9	46,2
1999	100,0	12,8	39,1	48,1
2000	100,0	12,7	37,2	50,1
2001	100,0	12,9	36,0	51,1
2002	100,0	13,0	35,1	51,9
2003	100,0	13,0	34,1	52,9
2004	100,0	12,9	31,8	55,3
<b>2005</b>	<b>100,0</b>	<b>12,9</b>	<b>31,4</b>	<b>55,7</b>

### Struktura wypłacanych rent z tytułu niezdolności do pracy według stopnia niezdolności



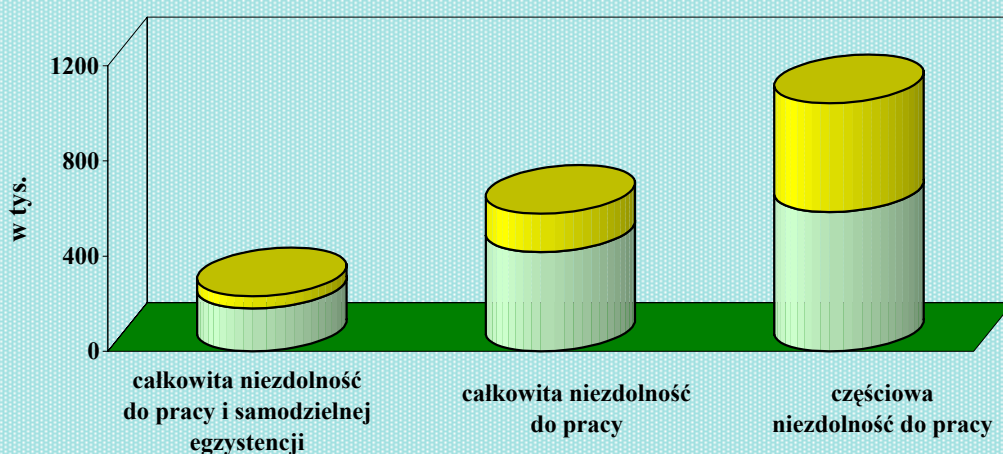
w tys.

- całkowita niezdolność do pracy i samodzielnej egzystencji
- całkowita niezdolność do pracy
- częściowa niezdolność do pracy

**Osoby pobierające renty  
z tytułu niezdolności do pracy w grudniu 2005 r.  
- bez osób pobierających renty inwalidy wojennego lub wojskowego  
według okresu ważności orzeczenia**

Wyszczególnienie	Ogółem	Mężczyźni	Kobiety
	w tysiącach		
<b>Ogółem</b>	<b>1 852,2</b>	<b>1 077,8</b>	<b>774,4</b>
renciści z orzeczoną na stałe niezdolnością do pracy a)	1 183,9	665,0	518,9
renciści z orzeczoną czasowo niezdolnością do pracy b)	668,3	412,8	255,5
<b>Całkowita niezdolność do pracy i samodzielnej egzystencji</b>	<b>231,3</b>	<b>118,6</b>	<b>112,7</b>
a)	181,2	88,0	93,2
b)	50,1	30,6	19,5
<b>Całkowita niezdolność do pracy</b>	<b>578,8</b>	<b>313,7</b>	<b>265,1</b>
a)	416,8	213,6	203,2
b)	162,0	100,1	61,9
<b>Częściowa niezdolność do pracy</b>	<b>1 042,1</b>	<b>645,5</b>	<b>396,6</b>
a)	585,9	363,4	222,5
b)	456,2	282,1	174,1

**Osoby pobierające renty z tytułu niezdolności do pracy  
w grudniu 2005 r. - bez osób pobierających renty inwalidy wojennego  
lub wojskowego  
według okresu ważności orzeczenia**



Renciści z niezdolnością do pracy :

□ orzeczoną na stałe    ■ orzeczoną czasowo

**Struktura według wieku osób pobierających  
emerytury - stan w grudniu 2005 r.**

Wiek	Ogółem	Mężczyźni	Kobiety
	w odsetkach		
<b>Ogółem</b>	<b>100,0</b>	<b>100,0</b>	<b>100,0</b>
54 lata i mniej	3,5	4,6	2,8
55 - 59	16,8	3,8	25,8
60 - 64	18,3	15,6	20,2
65 - 69	23,2	28,1	19,6
70 - 74	18,4	23,3	15,0
75 - 79	11,6	14,8	9,4
80 lat i więcej	8,2	9,8	7,2
<b>Średni wiek w latach</b>	<b>67,7</b>	<b>69,8</b>	<b>66,3</b>

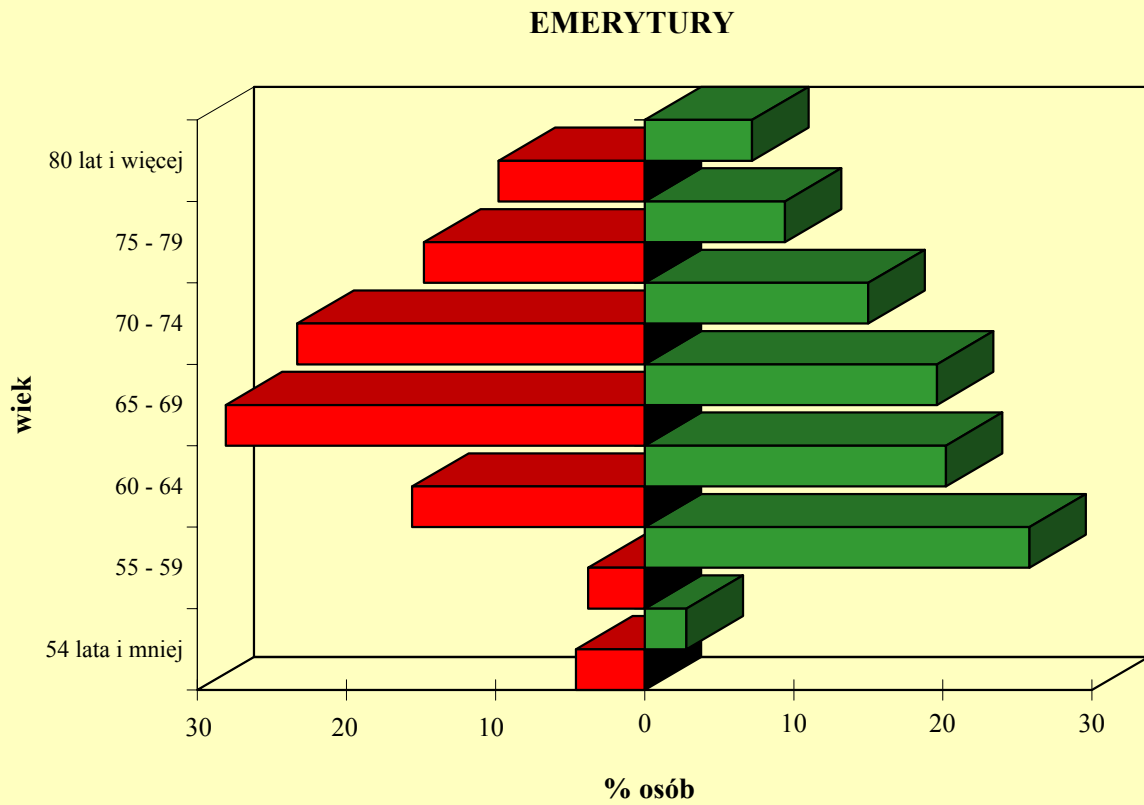
Wśród osób pobierających emerytury w grudniu 2005 r. **40,9%** stanowili mężczyźni, a **59,1%** - kobiety

**Struktura według wieku osób pobierających  
renty z tytułu niezdolności do pracy - stan w grudniu 2005 r.**

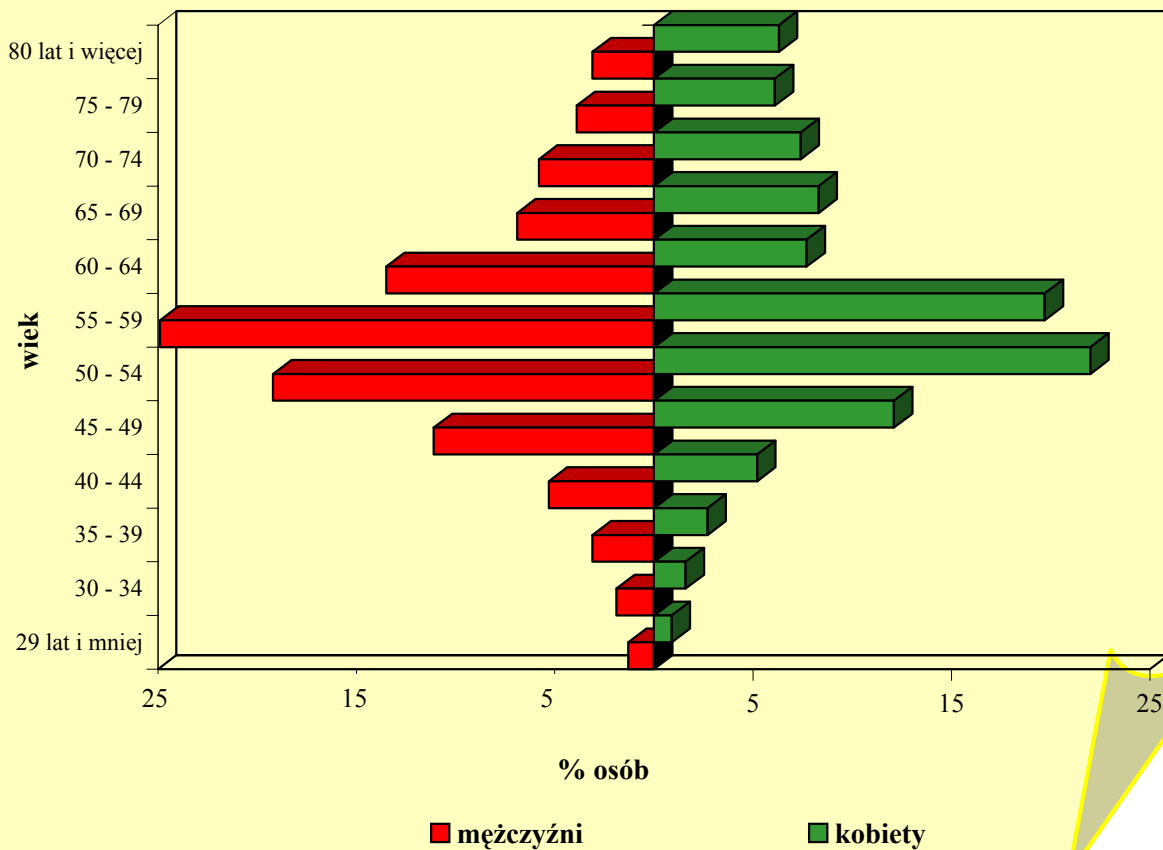
Wiek	Ogółem	Mężczyźni	Kobiety
	w odsetkach		
<b>Ogółem</b>	<b>100,0</b>	<b>100,0</b>	<b>100,0</b>
29 lat i mniej	1,1	1,3	0,9
30 - 34	1,8	1,9	1,6
35 - 39	2,9	3,1	2,7
40 - 44	5,3	5,3	5,2
45 - 49	11,5	11,1	12,1
50 - 54	20,4	19,2	22,0
55 - 59	22,7	24,9	19,7
60 - 64	11,1	13,5	7,7
65 - 69	7,5	6,9	8,3
70 - 74	6,5	5,8	7,4
75 - 79	4,8	3,9	6,1
80 lat i więcej	4,4	3,1	6,3
<b>Średni wiek w latach</b>	<b>57,7</b>	<b>57,1</b>	<b>58,5</b>

Wśród osób pobierających renty z tytułu niezdolności do pracy w grudniu 2005 r. **58,2%** stanowili mężczyźni, a **41,8%** - kobiety

**Struktura według wieku osób pobierających w grudniu 2005 r.:**



**RENTY Z TYTUŁU NIEZDOLNOŚCI DO PRACY**

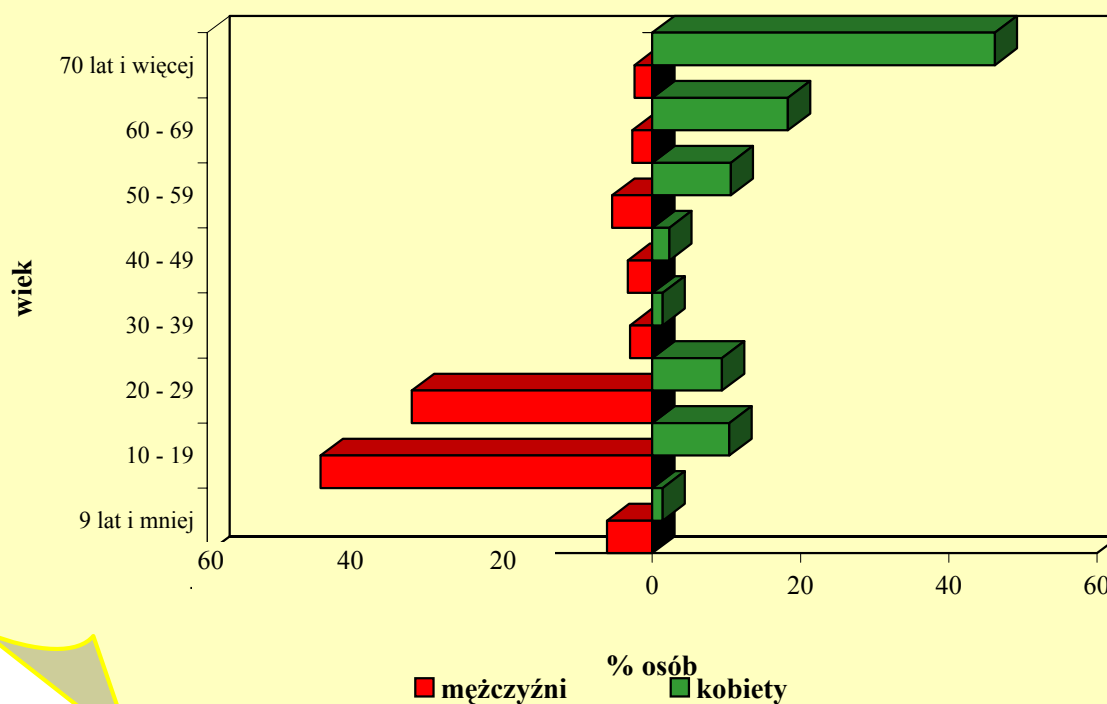


wiek

### Struktura według wieku osób uprawnionych do renty rodzinnej - stan w grudniu 2005 r.

Wiek	Ogółem	Mężczyźni	Kobiety
	w odsetkach		
<b>Ogółem</b>	<b>100,0</b>	<b>100,0</b>	<b>100,0</b>
4 lata i mniej	0,3	1,1	0,2
5 - 9	1,5	5,0	1,2
10 - 14	4,3	14,6	3,4
15 - 19	8,9	30,1	7,0
20 - 24	10,2	30,7	8,9
25 - 29	0,6	1,7	0,5
30 - 34	0,7	1,6	0,6
35 - 39	0,8	1,4	0,8
40 - 44	1,0	1,5	1,0
45 - 49	1,4	1,8	1,3
50 - 54	4,2	2,6	4,5
55 - 59	5,8	2,8	6,1
60 - 64	6,1	1,5	6,9
65 - 69	10,2	1,2	11,4
70 - 74	12,9	1,1	14,0
75 - 79	13,8	0,8	14,7
80 lat i więcej	17,3	0,5	17,5

### Struktura według wieku osób uprawnionych do renty rodzinnej w grudniu 2005 r.





**Struktura według stażu pracy osób pobierających  
emerytury - stan w grudniu 2005 r.**

Staż pracy	Ogółem	Mężczyźni	Kobiety
	w odsetkach		
<b>Ogółem</b>	<b>100,0</b>	<b>100,0</b>	<b>100,0</b>
24 lata i mniej	7,2	1,3	11,2
25 - 29	12,6	12,3	12,8
30 - 34	23,9	18,2	27,9
35 - 39	30,3	23,3	35,2
40 - 44	18,8	31,5	10,0
45 - 49	5,7	10,7	2,3
50 lat i więcej	1,5	2,7	0,6
<b>Średni staż w latach</b>	<b>34,6</b>	<b>37,2</b>	<b>32,8</b>

**Struktura według stażu <sup>a)</sup> pracy osób pobierających  
renty z tytułu niezdolności do pracy - stan w grudniu 2005 r.**

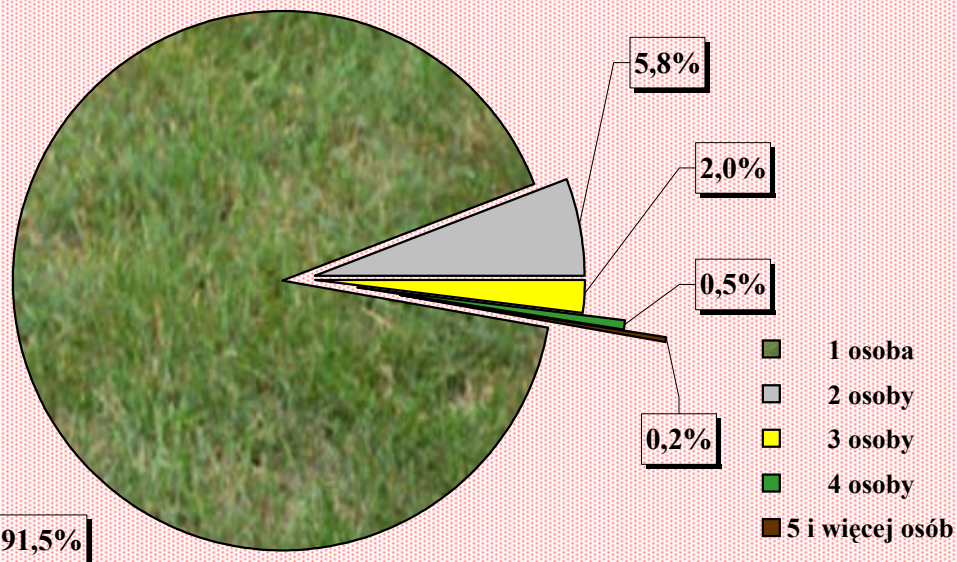
Staż pracy	Ogółem	Mężczyźni	Kobiety
	w odsetkach		
<b>Ogółem</b>	<b>100,0</b>	<b>100,0</b>	<b>100,0</b>
4 lata i mniej	2,6	2,7	2,4
5 - 9	9,9	7,4	13,2
10 - 14	13,2	9,5	18,3
15 - 19	15,4	12,5	19,4
20 - 24	17,6	16,5	19,5
25 - 29	17,5	19,4	14,8
30 - 34	13,1	17,1	7,5
35 - 39	7,2	10,1	3,2
40 lat i więcej	3,5	4,8	1,7
<b>Średni staż w latach</b>	<b>21,4</b>	<b>23,5</b>	<b>18,6</b>

<sup>a)</sup> bez stażu hipotetycznego

**Struktura rent rodzinnych według liczby uprawnionych i statusu osoby,  
po której przyznano świadczenie - stan w grudniu 2005 r.**

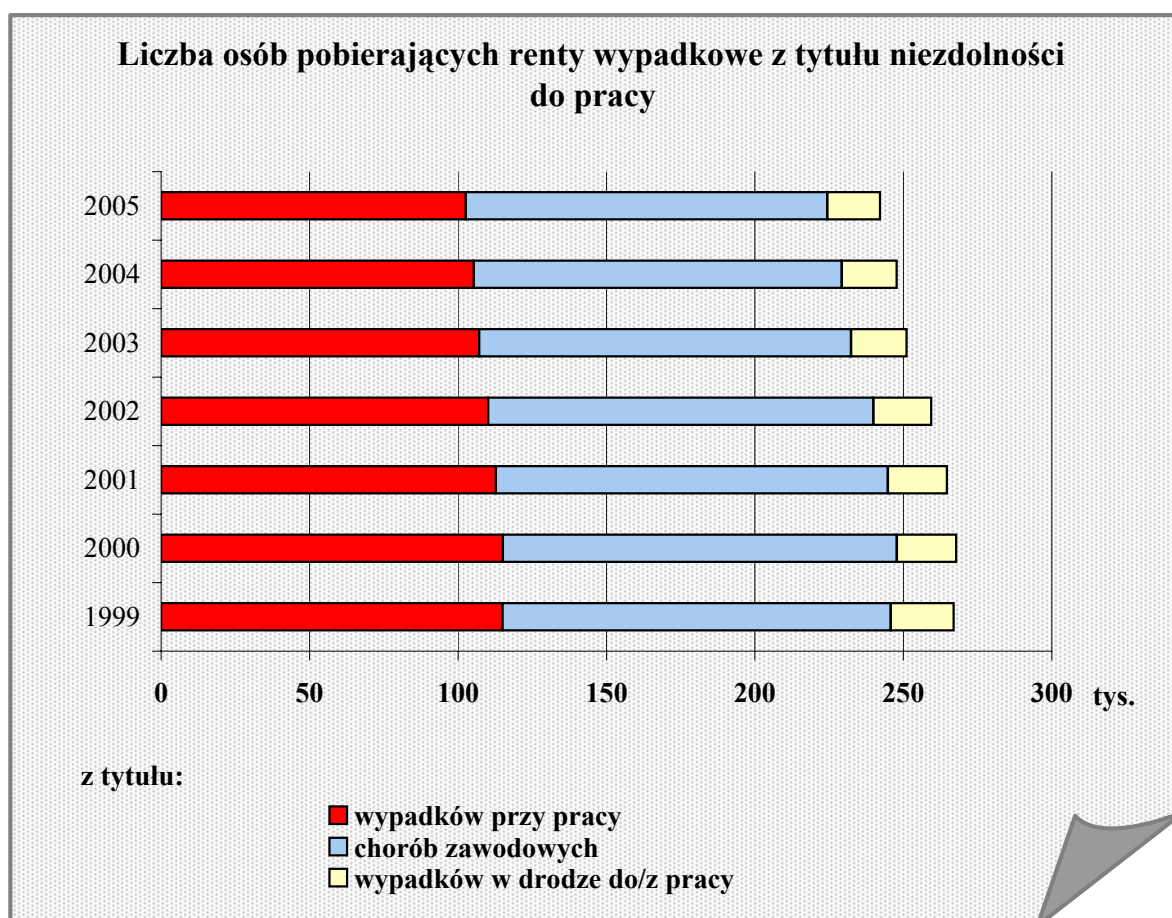
Wyszczególnienie	Renty rodzinne		
	ogółem	po ubezpieczonym	po emery- cie/renciście
	w odsetkach		
<b>Ogółem</b>	<b>100,0</b>	<b>100,0</b>	<b>100,0</b>
z tego świadczenia, do których jest uprawniona:			
1 osoba	91,5	83,0	95,0
2 osoby	5,8	11,1	3,6
3 osoby	2,0	4,3	1,0
4 osoby	0,5	1,2	0,3
5 osób	0,1	0,3	0,1
6 i więcej osób	0,1	0,1	0,0
<b>Średnia liczba osób na jedno świadczenie</b>	<b>1,1</b>	<b>1,3</b>	<b>1,1</b>

**Struktura rent rodzinnych w grudniu 2005 r.  
według liczby osób uprawnionych**



**Przeciętna miesięczna liczba osób pobierających renty wypadkowe  
z tytułu niezdolności do pracy  
z Funduszu Ubezpieczeń Społecznych w latach 1999 - 2005<sup>a)</sup>**

Lata	Renty z tytułu niezdolności do pracy:			
	ogółem	z tego z tytułu:		
		wypadków przy pracy	chorób zawodowych	wypadków w drodze do/z pracy
	w tys. osób			
1999	267,0	115,0	130,8	21,2
2000	267,9	115,1	132,7	20,1
2001	264,7	112,8	132,0	19,9
2002	259,5	110,2	129,8	19,5
2003	251,2	107,1	125,3	18,8
2004	247,8	105,3	124,0	18,5
<b>2005</b>	<b>242,2</b>	<b>102,6</b>	<b>121,8</b>	<b>17,8</b>



<sup>a)</sup> bez wypłat realizowanych na mocy umów międzynarodowych oraz bez osób posiadających prawo także do świadczenia rolniczego. Od 2003 r. łącznie z rentami z tytułu wypadku w szczególnych okolicznościach podlegającymi refundacji z budżetu państwa.

renty z tytułu niezdolności do pracy

**Struktura według wieku osób pobierających renty  
wypadkowe z tytułu niezdolności do pracy- stan w grudniu 2005 r.**

Wiek	Ogółem	Mężczyźni	Kobiety
	w odsetkach		
<b>Ogółem</b>	<b>100,0</b>	<b>100,0</b>	<b>100,0</b>
24 lata i mniej	0,1	0,1	0,1
25 - 39	3,2	3,9	1,4
40 - 49	10,2	11,9	5,9
50 - 59	27,9	27,9	27,9
60 - 69	32,3	29,5	38,8
70 - 79	22,0	22,4	21,5
80 lat i więcej	4,3	4,3	4,4
<b>Średni wiek w latach</b>	<b>62,3</b>	<b>61,7</b>	<b>63,8</b>

Wśród osób pobierających renty wypadkowe w grudniu 2005 r. **70,6%** stanowili mężczyźni, a **29,4%** - kobiety.

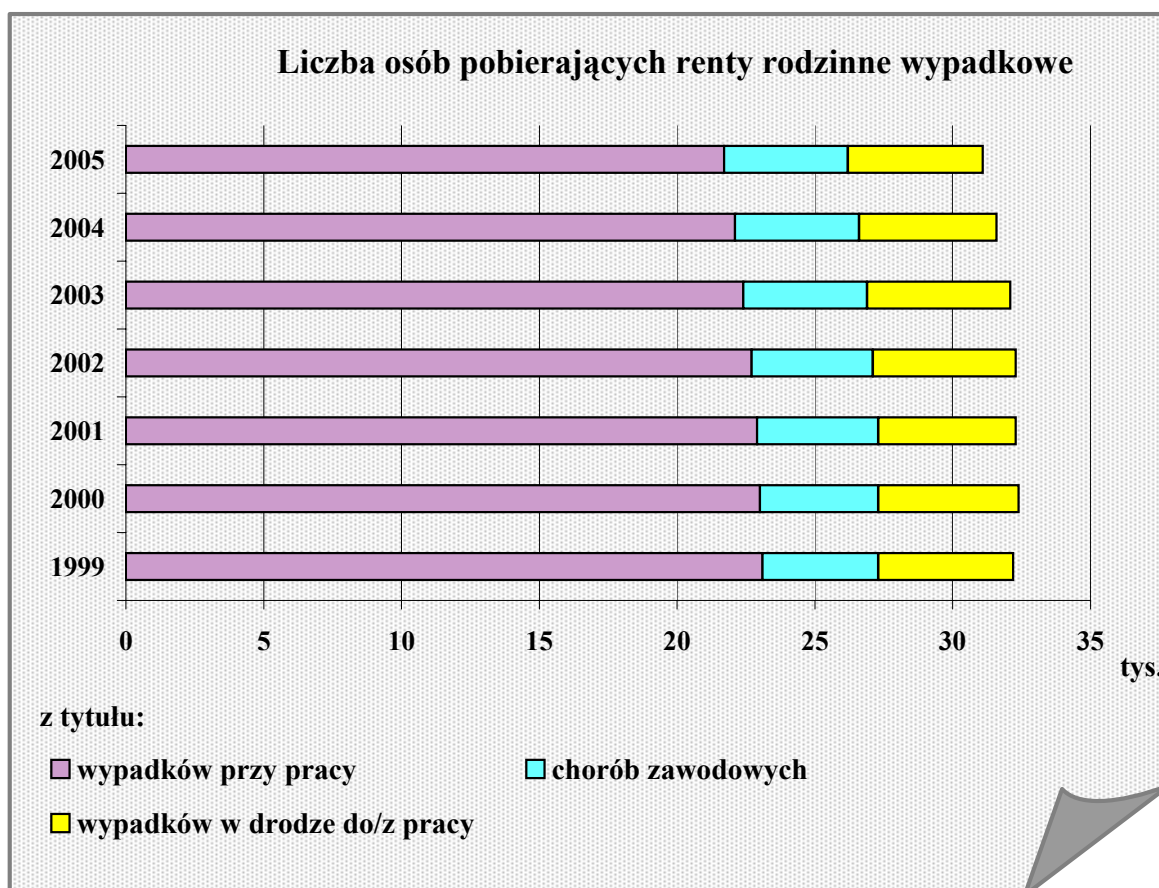
**Struktura według stażu <sup>a)</sup> pracy osób pobierających renty  
wypadkowe z tytułu niezdolności do pracy - stan w grudniu 2005 r.**

Staż pracy	Ogółem	Mężczyźni	Kobiety
	w odsetkach		
<b>Ogółem</b>	<b>100,0</b>	<b>100,0</b>	<b>100,0</b>
4 lata i mniej	4,4	4,8	3,3
5 - 9	5,6	6,3	4,0
10 - 14	6,4	7,2	4,7
15 - 19	7,7	8,5	5,6
20 - 24	10,2	10,5	9,5
25 - 29	15,4	16,6	12,5
30 - 34	20,9	18,0	28,0
35 - 39	16,8	14,8	21,4
40 lat i więcej	12,6	13,3	11,0
<b>Średni staż w latach</b>	<b>26,4</b>	<b>25,6</b>	<b>28,3</b>

<sup>a)</sup> bez stażu hipotetycznego

**Przeciętna miesięczna liczba osób pobierających renty rodzinne wypadkowe z Funduszu Ubezpieczeń Społecznych w latach 1999 - 2005 <sup>a)</sup>**

Lata	Renty rodzinne			
	ogółem	z tego z tytułu:		
		wypadków przy pracy	chorób zawodowych	wypadków w drodze do/z pracy
	w tys. osób			
1999	32,2	23,1	4,2	4,9
2000	32,4	23,0	4,3	5,1
2001	32,3	22,9	4,4	5,0
2002	32,3	22,7	4,4	5,2
2003	32,1	22,4	4,5	5,2
2004	31,6	22,1	4,5	5,0
<b>2005</b>	<b>31,1</b>	<b>21,7</b>	<b>4,5</b>	<b>4,9</b>

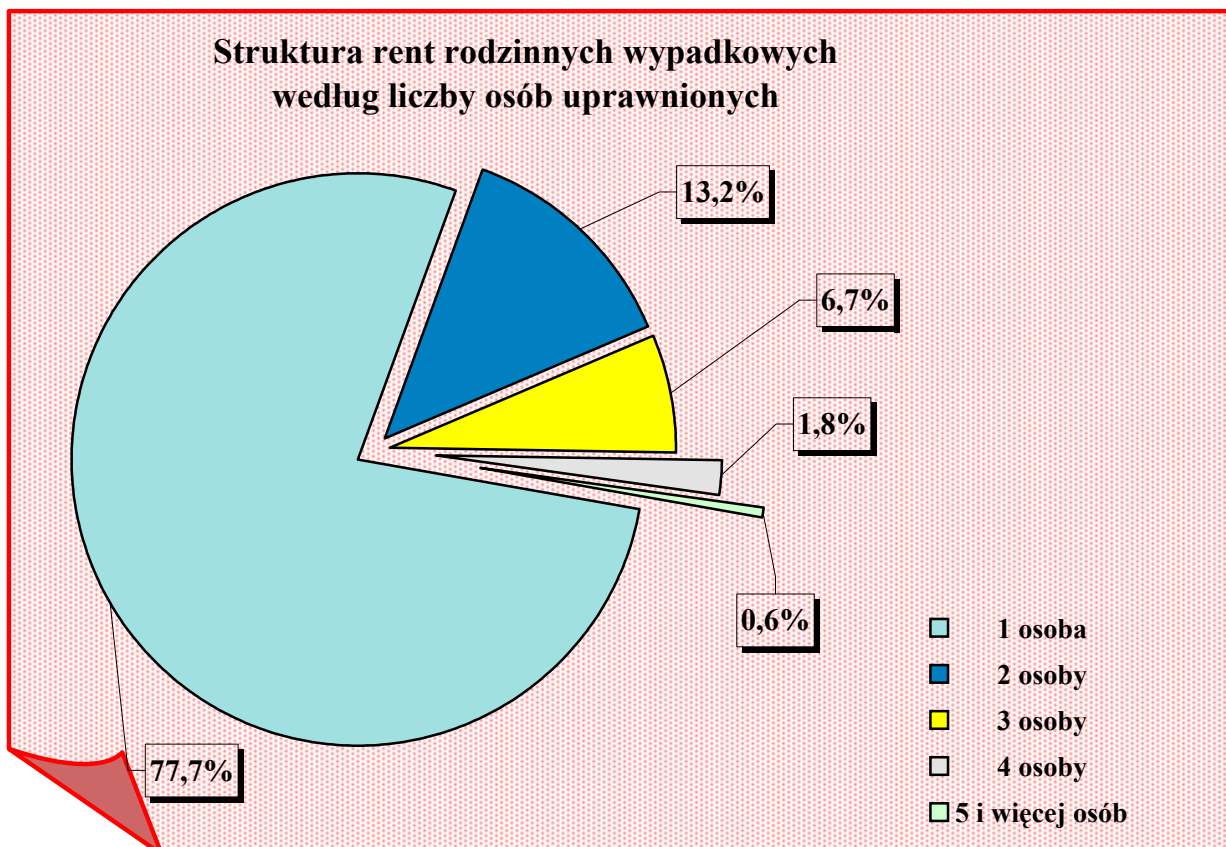


<sup>a)</sup> bez wypłat realizowanych na mocy umów międzynarodowych oraz bez osób posiadających prawo także do świadczenia rolniczego. Od 2003 r. łącznie z rentami z tytułu wypadku w szczególnych okolicznościach podlegającymi refundacji z budżetu państwa.



**Struktura rent rodzinnych wypadkowych według liczby uprawnionych i statusu osoby, po której przyznano świadczenie - stan w grudniu 2005 r.**

Wyszczególnienie	Renty rodzinne wypadkowe		
	ogółem	po ubezpieczonym	po emery- cie/renciście
	w odsetkach		
<b>Ogółem</b>	<b>100,0</b>	<b>100,0</b>	<b>100,0</b>
z tego świadczenia, do których jest uprawniona:			
1 osoba	77,7	73,3	89,0
2 osoby	13,2	15,9	6,4
3 osoby	6,7	8,1	3,1
4 osoby	1,8	2,1	1,1
5 osób	0,4	0,4	0,3
6 i więcej osób	0,2	0,2	0,1
<b>Średnia liczba osób na jedno świadczenie</b>	<b>1,4</b>	<b>1,4</b>	<b>1,2</b>



**Liczba świadczeniobiorców, którym przyznano <sup>a)</sup>  
emeryturę lub rentę w latach 1999 - 2005**

Wyszczególnienie	1999	2000	2001	2002	2003	2004	2005
	w tysiącach						
<b>Ogółem</b>	<b>320,0</b>	<b>245,2</b>	<b>247,2</b>	<b>244,8</b>	<b>254,4</b>	<b>275,0</b>	<b>224,0</b>
z tego osoby, którym przyznano:							
emeryturę	98,5	74,7	93,7	108,5	122,0	143,2	<b>103,9</b>
rentę z tytułu niezdolności do pracy	152,8	102,4	85,9	71,2	67,9	59,7	<b>52,4</b>
rentę rodzinną	68,7	68,1	67,6	65,1	64,5	72,1	<b>67,7</b>

<sup>a)</sup> dotyczy osób, które podjęły wypłatę przyznanego im świadczenia.

**Dynamika liczby "nowych" świadczeniobiorców  
w latach 1999 - 2005**

Wyszczególnienie	1999	2000	2001	2002	2003	2004	2005
	rok poprzedni = 100						
<b>Ogółem</b>	<b>109,8</b>	<b>76,6</b>	<b>100,8</b>	<b>99,0</b>	<b>103,9</b>	<b>108,1</b>	<b>81,5</b>
z tego osoby, którym przyznano:							
emeryturę	100,0	75,9	125,4	115,8	112,4	117,4	<b>72,6</b>
rentę z tytułu niezdolności do pracy	108,3	67,0	83,9	82,9	95,3	88,0	<b>87,8</b>
rentę rodzinną	132,6	99,1	99,3	96,3	99,1	111,7	<b>93,9</b>

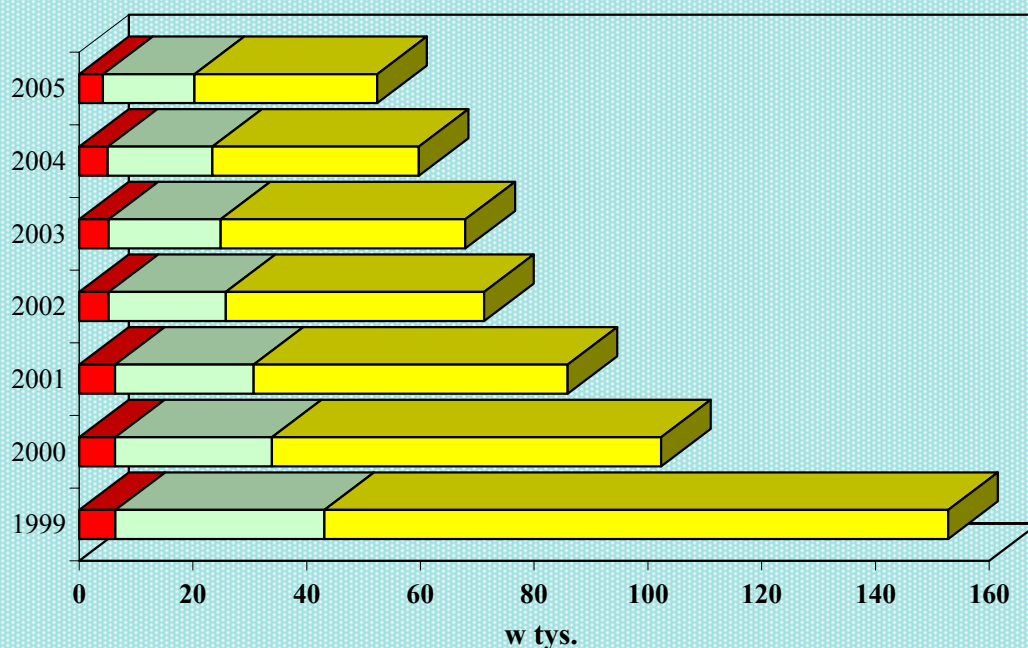
Liczba świadczeniobiorców, którym przyznano emeryturę bądź rentę w latach 1999 - 2005



**Struktura rent z tytułu niezdolności do pracy  
przyznanych w latach 1999 - 2005 według stopnia niezdolności  
stan w grudniu**

Lata	Renty z tytułu niezdolności do pracy:			
	ogółem	całkowitej i samodzielnej egzystencji	całkowitej	częściowej
		w odsetkach		
1999	100,0	4,2	24,0	71,8
2000	100,0	6,2	27,0	66,8
2001	100,0	7,3	28,4	64,3
2002	100,0	7,3	29,0	63,7
2003	100,0	7,6	29,0	63,4
2004	100,0	8,3	30,9	60,8
<b>2005</b>	<b>100,0</b>	<b>8,0</b>	<b>30,7</b>	<b>61,3</b>

**Renty z tytułu niezdolności do pracy  
przyznane w latach 1999 - 2005  
według stopnia niezdolności**



- całkowita niezdolność do pracy i samodzielnej egzystencji
- całkowita niezdolność do pracy
- częściowa niezdolność do pracy

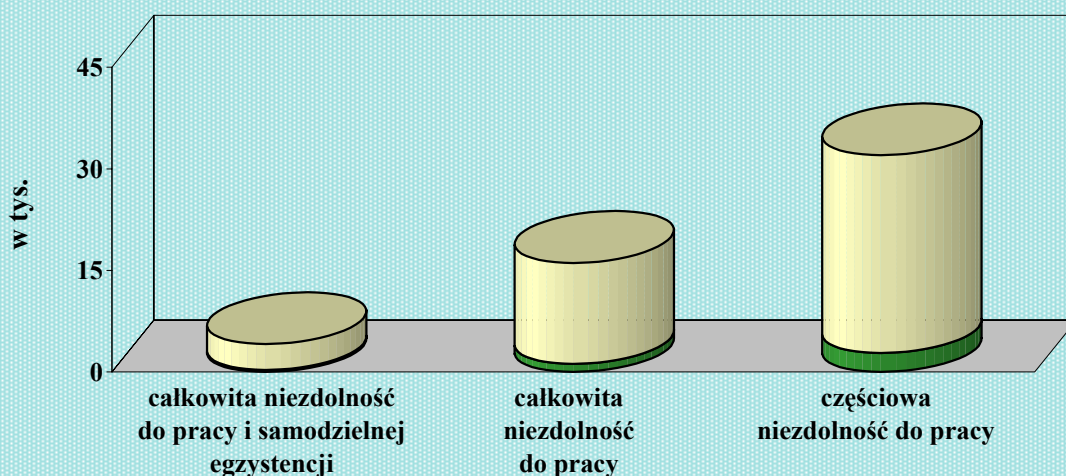


**Osoby, którym przyznano renty  
z tytułu niezdolności do pracy w 2005 r.  
- bez osób, którym przyznano renty inwalidy wojennego lub wojskowego  
według okresu ważności orzeczenia**

stan w grudniu

Wyszczególnienie	Ogółem	Mężczyźni	Kobiety
	w tysiącach		
<b>Ogółem</b>	<b>52,2</b>	<b>33,6</b>	<b>18,6</b>
renciści z orzeczoną na stałe niezdolnością do pracy a)	4,3	2,9	1,4
renciści z orzeczoną czasowo niezdolnością do pracy b)	47,9	30,7	17,2
<b>Całkowita niezdolność do pracy i samodzielnej egzystencji</b>	<b>4,1</b>	<b>2,5</b>	<b>1,6</b>
a)	0,3	0,2	0,1
b)	3,8	2,3	1,5
<b>Całkowita niezdolność do pracy</b>	<b>16,1</b>	<b>10,4</b>	<b>5,7</b>
a)	1,2	0,8	0,4
b)	14,9	9,6	5,3
<b>Częściowa niezdolność do pracy</b>	<b>32,0</b>	<b>20,7</b>	<b>11,3</b>
a)	2,8	1,9	0,9
b)	29,2	18,8	10,4

**Osoby, którym przyznano renty z tytułu niezdolności do pracy  
w 2005 r. - bez osób, którym przyznano renty inwalidy  
wojennego lub wojskowego  
według okresu ważności orzeczenia**



Renciści z niezdolnością do pracy :

■ orzeczoną na stałe

■ orzeczoną czasowo



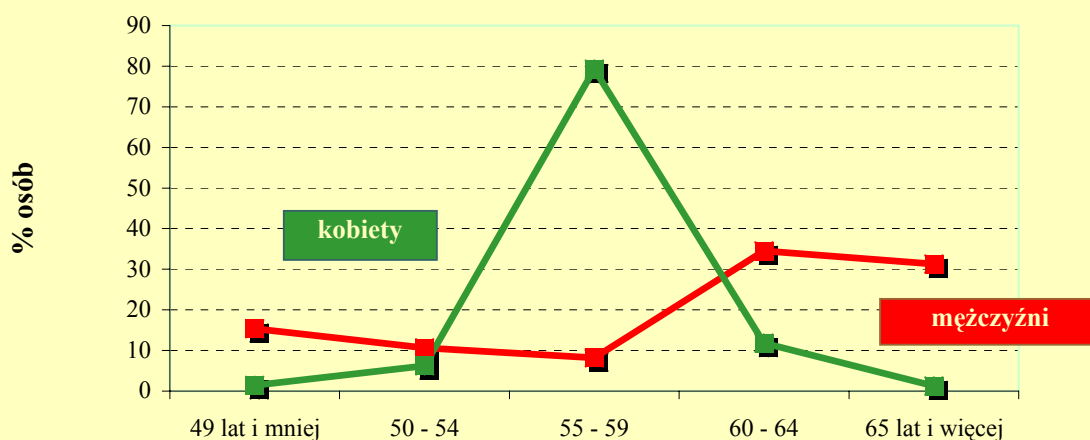
**Struktura według wieku osób, którym przyznano emerytury w 2005 r.**

Wiek	Ogółem	Mężczyźni	Kobiety
	w odsetkach		
<b>Ogółem</b>	<b>100,0</b>	<b>100,0</b>	<b>100,0</b>
49 lat i mniej	5,7	15,4	1,4
50 - 54	7,6	10,6	6,2
55 - 59	57,4	8,2	79,3
60 - 64	18,8	34,5	11,8
65 lat i więcej	10,5	31,3	1,3
<b>Średni wiek w latach</b>	<b>56,8</b>	<b>58,4</b>	<b>56,0</b>

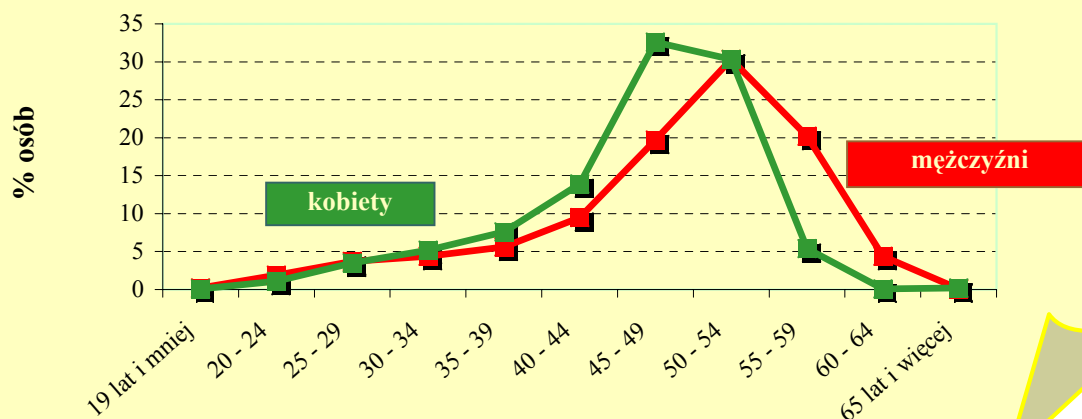
Wśród osób, którym przyznano emerytury w 2005 r. 30,9% stanowili mężczyźni, a 69,1% - kobiety

**Struktura według wieku osób, którym w 2005 r. przyznano:**

**EMERYTURY**



**RENTY Z TYTUŁU NIEZDOLNOŚCI DO PRACY**



wiek

**Struktura według wieku osób, którym przyznano  
renty z tytułu niezdolności do pracy w 2005 r.**

Wiek	Ogółem	Mężczyźni	Kobiety
	w odsetkach		
<b>Ogółem</b>	<b>100,0</b>	<b>100,0</b>	<b>100,0</b>
19 lat i mniej	0,2	0,2	0,1
20 - 24	1,6	1,9	1,1
25 - 29	3,6	3,7	3,5
30 - 34	4,7	4,4	5,2
35 - 39	6,3	5,6	7,6
40 - 44	11,0	9,5	13,9
45 - 49	24,3	19,7	32,6
50 - 54	30,4	30,3	30,3
55 - 59	14,9	20,2	5,4
60 - 64	2,9	4,4	0,1
65 lat i więcej	0,1	0,1	0,2
<b>Średni wiek w latach</b>	<b>47,9</b>	<b>48,7</b>	<b>46,3</b>

Wśród osób, którym przyznano rentę z tytułu niezdolności do pracy w 2005 r. **64,5%** stanowili mężczyźni, a **35,5%** - kobiety

**Struktura według wieku osób uprawnionych do renty rodzinnej  
przyznanej w 2005 r.**

Wiek	Ogółem	Mężczyźni	Kobiety
	w odsetkach		
<b>Ogółem</b>	<b>100,0</b>	<b>100,0</b>	<b>100,0</b>
4 lata i mniej	1,9	4,1	1,4
5 - 9	3,7	8,6	2,7
10 - 14	7,3	16,6	5,5
15 - 19	12,8	29,7	9,5
20 - 24	11,3	23,3	9,3
25 - 29	0,7	0,9	0,7
30 - 34	0,9	1,1	0,9
35 - 39	1,1	1,0	1,2
40 - 44	1,5	1,0	1,5
45 - 49	2,5	1,4	2,4
50 - 54	8,8	3,7	9,3
55 - 59	7,5	3,8	7,9
60 - 64	6,7	1,8	8,2
65 - 69	9,3	1,0	11,6
70 - 74	9,8	0,9	12,0
75 - 79	8,2	0,7	9,5
80 lat i więcej	6,0	0,4	6,4

**Struktura według stażu pracy osób, którym  
przyznano emerytury w 2005 r.**

stan w grudniu 2005 r.

Staż pracy	Ogółem	Mężczyźni	Kobiety
	w odsetkach		
<b>Ogółem</b>	<b>100,0</b>	<b>100,0</b>	<b>100,0</b>
24 lata i mniej	5,3	2,1	6,7
25 - 29	11,6	19,3	8,1
30 - 34	26,2	17,3	30,2
35 - 39	37,5	16,5	46,9
40 - 44	13,8	28,0	7,4
45 - 49	5,2	15,6	0,6
50 lat i więcej	0,4	1,2	0,1
<b>Średni staż w latach</b>	<b>34,3</b>	<b>36,4</b>	<b>33,4</b>

**Struktura według stażu pracy <sup>a)</sup> osób, którym  
przyznano renty z tytułu niezdolności do pracy w 2005 r.**

stan w grudniu 2005 r.

Staż pracy	Ogółem	Mężczyźni	Kobiety
	w odsetkach		
<b>Ogółem</b>	<b>100,0</b>	<b>100,0</b>	<b>100,0</b>
4 lata i mniej	1,3	1,4	1,1
5 - 9	5,6	5,1	6,5
10 - 14	7,1	5,7	9,7
15 - 19	9,5	7,3	13,5
20 - 24	14,6	11,6	19,8
25 - 29	21,7	19,2	26,1
30 - 34	22,9	24,8	19,8
35 - 39	12,8	18,1	3,2
40 lat i więcej	4,5	6,8	0,3
<b>Średni staż w latach</b>	<b>25,4</b>	<b>27,0</b>	<b>22,5</b>

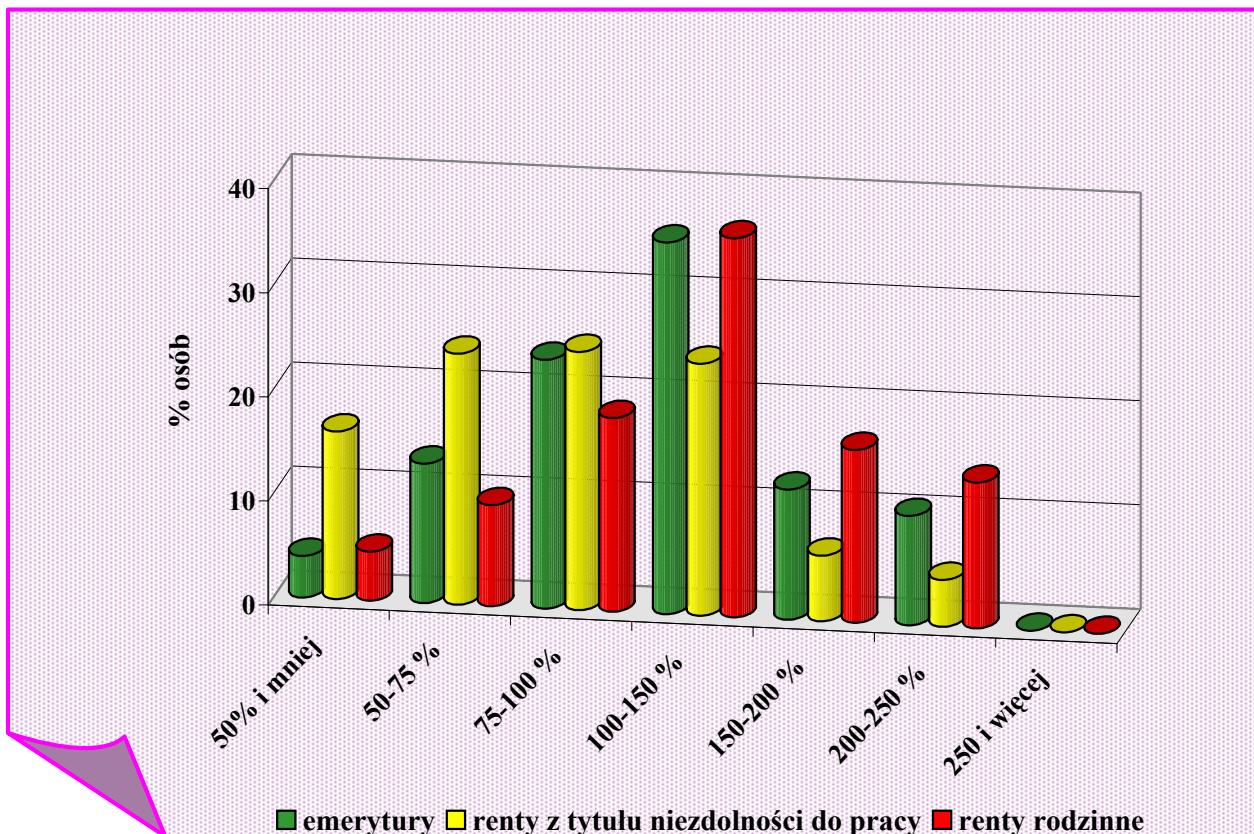
<sup>a)</sup> bez stażu hipotetycznego

### Struktura świadczeń wypłacanych w 2005 r. według wysokości podstawy wymiaru

stan w grudniu 2005 r.

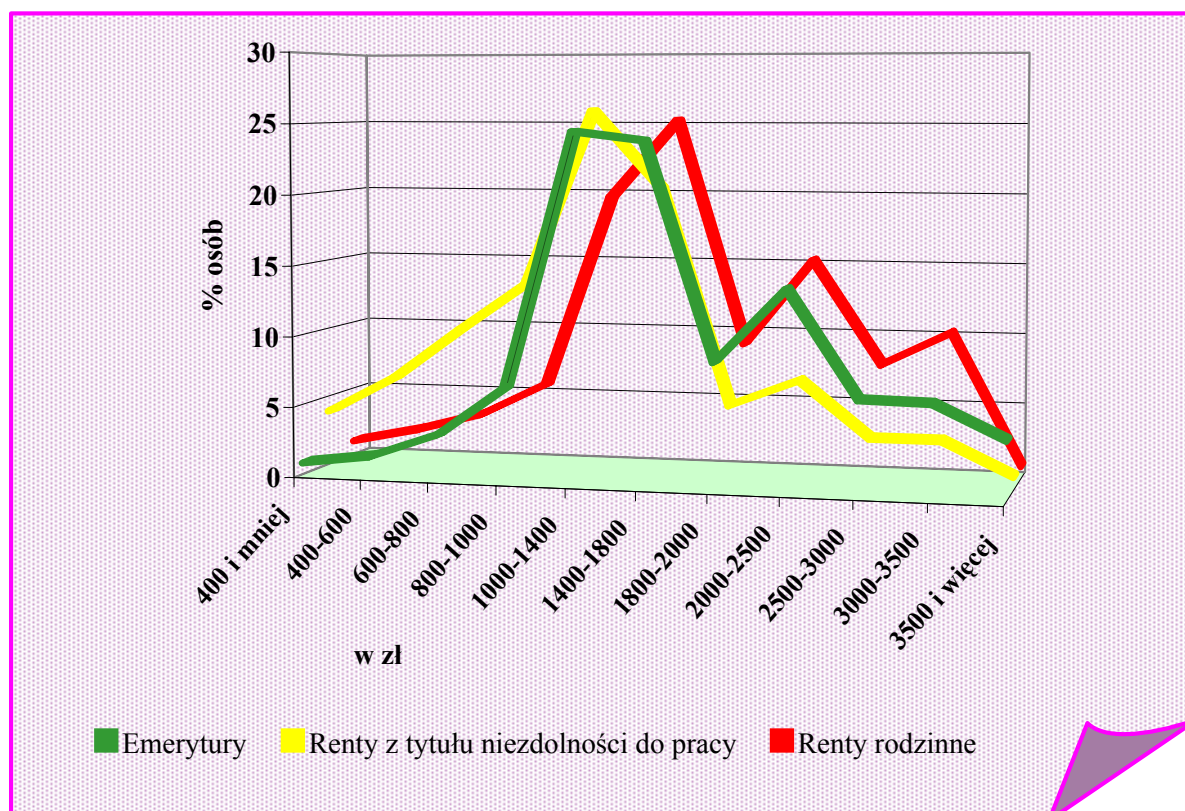
Wysokość podstawy wymiaru w procencie przeciętnego wynagrodzenia a)	Ogółem	Emerytury	Renty z tytułu niezdolności do pracy	Renty rodzinne
	w odsetkach			
<b>Ogółem</b>	<b>100,0</b>	<b>100,0</b>	<b>100,0</b>	<b>100,0</b>
50,00 i mniej	7,1	4,0	16,1	4,7
50,01 - 75,00	15,4	13,4	24,1	9,7
75,01 - 100,00	23,2	23,9	24,8	18,6
100,01 - 150,00	33,1	35,7	24,2	36,4
150,01 - 200,00	11,6	12,5	6,3	16,6
200,01 - 250,00	9,6	10,5	4,5	14,0
250,01 i więcej	0,0	-	0,0	0,0
<b>Średni wskaźnik w %</b>	<b>115,29</b>	<b>120,66</b>	<b>92,81</b>	<b>130,39</b>

a) jest to relacja wynagrodzeń świadczeniobiorcy do przeciętnych wynagrodzeń z okresu, jaki brany jest do ustalania podstawy wymiaru w momencie przyznania lub przeliczania emerytury/renty



**Struktura emerytów i rencistów  
według wysokości podstaw wymiaru świadczeń  
w grudniu 2005 r.**

Wysokość podstawy wymiaru w zł	Ogółem	Emerytury	Renty z tytułu niezdolności do pracy	Renty rodzinne
<b>Ogółem</b>	<b>100,0</b>	<b>100,0</b>	<b>100,0</b>	<b>100,0</b>
400,00 i mniej	1,8	0,8	3,9	1,0
400,01 - 500,00	1,1	0,5	2,6	0,7
500,01 - 600,00	1,8	0,9	3,9	1,3
600,01 - 700,00	2,1	1,3	4,6	1,5
700,01 - 800,00	2,8	1,8	5,5	1,8
800,01 - 900,00	3,6	2,7	6,4	2,4
900,01 - 1 000,00	4,7	3,9	7,1	3,3
1 000,01 - 1 200,00	11,3	11,1	13,8	8,5
1 200,01 - 1 400,00	12,7	13,4	12,1	11,1
1 400,01 - 1 600,00	13,2	12,9	13,0	14,4
1 600,01 - 1 800,00	10,1	11,0	7,5	10,8
1 800,01 - 2 000,00	7,9	8,8	5,2	9,1
2 000,01 - 2 500,00	12,2	13,9	7,1	15,2
2 500,01 - 3 000,00	5,8	6,5	3,2	7,8
3 000,01 - 3 500,00	6,2	6,4	3,2	10,2
3 500,01 i więcej	2,7	4,1	0,9	0,9





**Przeciętna miesięczna wysokość emerytury i renty finansowanej z FUS  
w latach 1999 - 2005**

Lata	Przeciętna wysokość brutto w zł	W % przeciętnego wynagrodzenia w gospodarce <sup>a)</sup>	% wzrostu	
			nominalnego	realnego <sup>b)</sup>
			rok poprzedni = 100	
1999	783,84	54,7	111,0	103,4
2000	842,38	52,7	107,5	97,6
	865,20 <sup>e)</sup>	54,1	110,4	100,3
2001	934,34 <sup>f)</sup>	54,5	110,9 <sup>e)</sup>	105,1
			108,0 <sup>d)</sup>	102,4
2002	999,77	56,4	107,0	105,0
2003	1 051,09	57,5	105,1	104,3
2004	1 096,97	57,6	104,4	100,9
<b>2005</b>	<b>1127,23<sup>g)</sup></b>	<b>57,0</b>	<b>102,8</b>	<b>100,6</b>

<sup>a)</sup> w relacji do przeciętnego wynagrodzenia pomniejszonego o obowiązkową składkę na ubezpieczenia społeczne płaconą przez ubezpieczonego;

<sup>b)</sup> liczony jako stosunek wskaźnika wzrostu nominalnego przeciętnego miesięcznego świadczenia brutto do średniorocznego wskaźnika cen towarów i usług konsumpcyjnych ogółem;

<sup>c)</sup> liczony jako stosunek przeciętnej emerytury i renty z FUS w danym roku do przeciętnej emerytury i renty z FUS w roku poprzednim nie zawierającej jednorazowej wypłaty wyrównania zapewniającego realny wzrost przeciętnej emerytury i renty;

<sup>d)</sup> liczony jako stosunek przeciętnej emerytury i renty z FUS w danym roku do przeciętnej emerytury i renty z FUS w roku poprzednim zawierającej jednorazową wypłatę wyrównania zapewniającego realny wzrost przeciętnej emerytury i renty;

<sup>e)</sup> przeliczona przeciętna emerytura i renta z FUS z 2000 r. z uwzględnieniem jednorazowej wypłaty wypłaconej w 2001 r. zapewniającej realny wzrost przeciętnej emerytury i renty w 2000 r. o 0,3% w stosunku do 1999 r.;

<sup>f)</sup> bez jednorazowej wypłaty wypłaconej w 2001 r. zapewniającej realny wzrost przeciętnej emerytury i renty z FUS w 2000 r. o 0,3% w stosunku do 1999 r.;

<sup>g)</sup> łącznie z kwotą jednorazowej wypłaty dla osób pobierających świadczenia emerytalno - rentowe w kwocie nie wyższej niż kwota najniższej emerytury lub renty.

**Przeciętna miesięczna wysokość <sup>a)</sup> świadczenia emerytalno-rentowego  
z Funduszu Ubezpieczeń Społecznych  
według rodzaju świadczenia**

- w złotych:

Wyszczególnienie	1999	2000	2001 <sup>c)</sup>	2002	2003	2004	2005 <sup>d)</sup>
Ogółem	783,84	842,38	934,34	999,77	1 051,09	1 096,97	<b>1 127,23</b>
Emerytury	893,04	957,67	1 058,81	1 128,87	1 188,34	1 237,38	<b>1 256,53</b>
Renty z tytułu niezdolności do pracy	654,11	702,58	777,53	828,61	857,27	875,43	<b>901,93</b>
Renty rodzinne	772,79	826,81	912,27	968,95	1 011,32	1 047,11	<b>1 076,49</b>

- w relacji do przeciętnego wynagrodzenia <sup>b)</sup>:

Wyszczególnienie	1999	2000	2001 <sup>c)</sup>	2002	2003	2004	2005
Ogółem	54,7	52,7	54,5	56,4	57,5	57,6	<b>57,0</b>
Emerytury	62,3	59,9	61,8	63,7	65,0	65,0	<b>63,6</b>
Renty z tytułu niezdolności do pracy	45,7	43,9	45,4	46,8	46,9	46,0	<b>45,6</b>
Renty rodzinne	53,9	51,7	53,2	54,7	55,3	55,0	<b>54,4</b>

<sup>a)</sup> bez świadczeń wypłacanych obok emerytury i renty rolniczej, bez emerytur i rent realizowanych na mocy umów międzynarodowych;

<sup>b)</sup> pomniejszonego o obowiązkową składkę na ubezpieczenia społeczne płaconą przez ubezpieczonego;

<sup>c)</sup> bez jednorazowej wypłaty wypłaconej w 2001 r. zapewniającej realny wzrost przeciętnej emerytury i renty z FUS w 2000 r. o 0,3% w stosunku do 1999 r.;

<sup>d)</sup> łącznie z kwotą jednorazowej wypłaty dla osób pobierających świadczenia emerytalno - rentowe w kwocie nie wyższej niż kwota najniższej emerytury lub renty.

**Struktura emerytów i rencistów otrzymujących świadczenia z FUS <sup>a)</sup> według wysokości świadczeń w kwietniu 2005 r.**

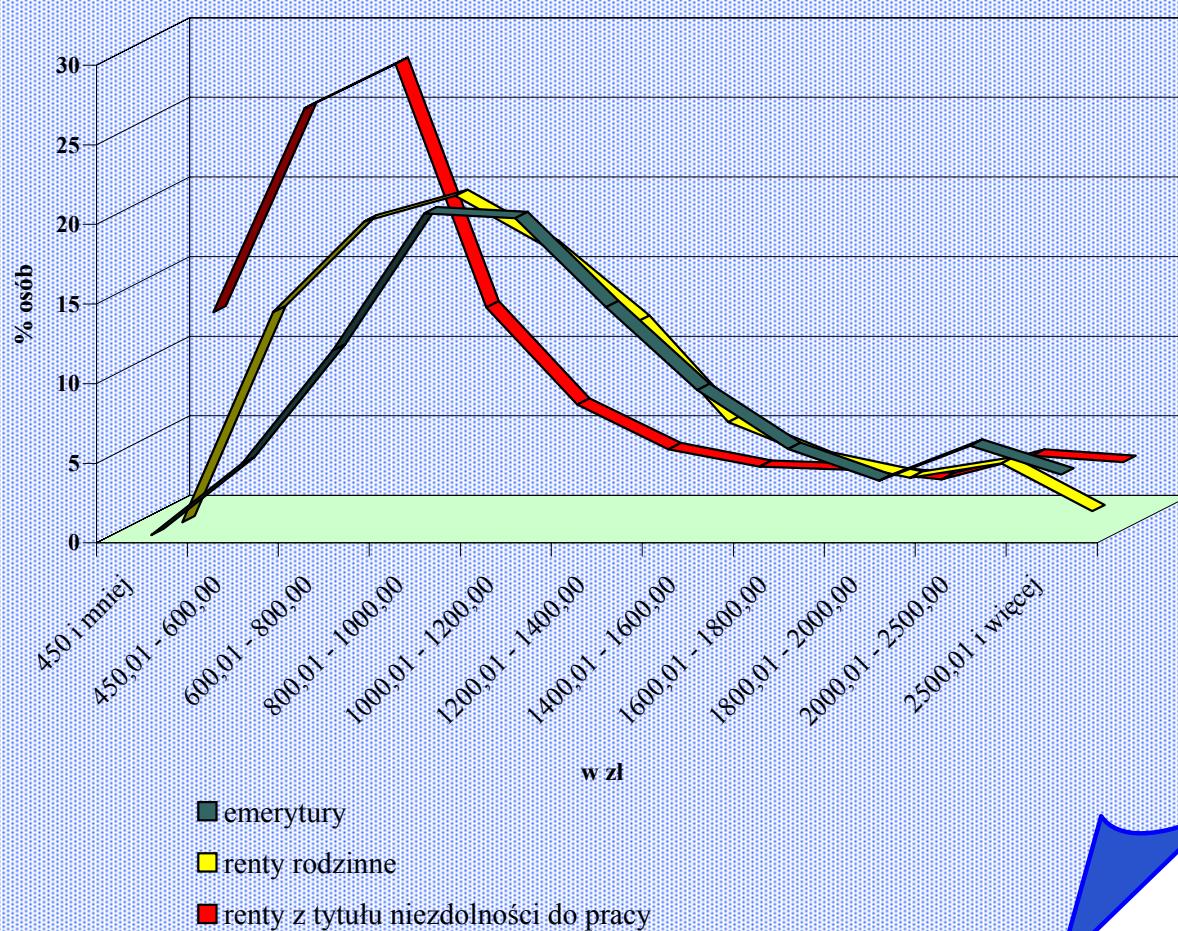
Wysokość świadczenia w zł	Ogółem	Emerytury	Renty z tytułu niezdolności do pracy:				Renty rodzinne
			ogółem	całkowitej i samodzielnej egzystencji	całkowitej	częściowej	
w odsetkach							
<b>Ogółem</b>	<b>100,0</b>	<b>100,0</b>	<b>100,0</b>	<b>100,0</b>	<b>100,0</b>	<b>100,0</b>	<b>100,0</b>
450,00 i mniej	3,5	0,2	12,2	-	-	22,1	-
450,01 - 500,00	1,5	0,1	5,1	-	-	9,3	-
500,01 - 600,00	10,3	4,6	19,9	-	32,0	17,5	13,2
600,01 - 700,00	6,3	3,7	11,1	-	14,6	11,7	6,7
700,01 - 800,00	11,3	8,1	16,7	52,8	16,1	8,4	12,2
800,01 - 900,00	9,2	9,7	7,4	12,7	8,6	5,5	10,4
900,01 - 1 000,00	9,1	10,7	5,1	8,2	6,0	3,9	10,1
1 000,01 - 1 100,00	8,5	10,6	3,5	5,6	4,3	2,6	9,6
1 100,01 - 1 200,00	7,3	9,5	2,9	3,9	3,1	2,4	7,7
1 200,01 - 1 400,00	11,2	14,5	3,6	4,9	4,2	3,0	12,6
1 400,01 - 1 600,00	6,8	9,3	2,5	2,4	2,5	2,6	6,3
1 600,01 - 1 800,00	4,4	5,6	2,3	2,4	1,8	2,6	4,0
1 800,01 - 2 000,00	2,9	3,6	1,7	0,9	1,5	2,0	2,8
2 000,01 - 2 500,00	4,6	5,8	3,2	4,2	3,3	3,1	3,7
2 500,01 i więcej	3,1	4,0	2,8	2,0	2,0	3,3	0,7

<sup>a)</sup> bez osób pobierających emerytury i renty realizowane na mocy umów międzynarodowych oraz bez osób mających również prawo do świadczenia rolniczego. Kwota świadczenia łącznie z dodatkami pielęgnacyjnymi świadczeniobiorcy i dodatkami dla sierot zupełnych.

Uwaga:

W przypadku zbiegu uprawnień do emerytury i renty z tytułu niezdolności do pracy oraz wypłacania 1,5 świadczenia np. pełnej renty wypadkowej i połowy emerytury pracowniczej, świadczeniobiorca występuje w badaniu tylko raz jako rencista, natomiast pod uwagę brana jest łączna kwota świadczeń.

**Struktura emerytów i rencistów otrzymujących świadczenia z FUS<sup>a)</sup> według wysokości świadczeń w kwietniu 2005 r.**



<sup>a)</sup> bez osób pobierających emerytury i renty realizowane na mocy umów międzynarodowych oraz bez osób mających również prawo do świadczenia rolniczego



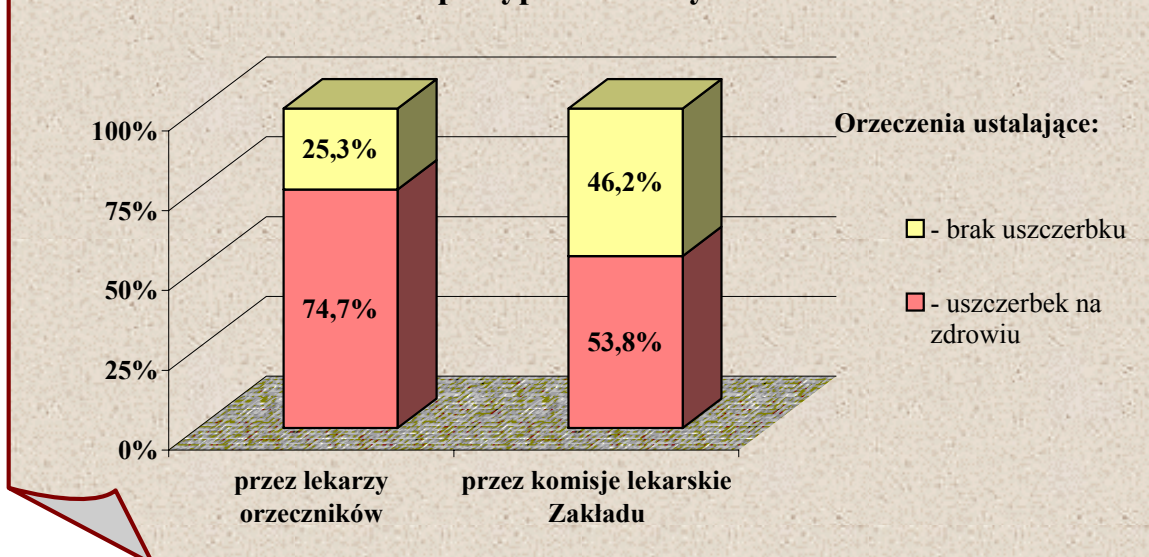
### Liczba orzeczeń pierwszorazowych i ponownych wydanych w sprawach rentowych

Wyszczególnienie	2004		2005						
	orzeczenia wydane przez:								
	lekarzy orzeczników		ogółem		lekarzy orzeczników			komisje lekarskie Zakładu	
	w tys.	w odsetkach	w tys.	w odsetkach	w tys.	w odsetkach	2004=100	w tys.	w odsetkach
<b>Orzeczenia ogółem</b>	727,2	100,0	782,8	100,0	707,0	100,0	97,2	75,8	100,0
z tego:									
<b>pierwszorazowe</b>	132,3	18,2	188,9	24,1	165,1	23,4	17,7	23,8	31,4
- w tym ustalające niezdolność do pracy	68,3	51,6	69,9	37,0	64,4	39,0	57,1	5,5	23,1
<b>ponowne</b>	594,9	81,8	593,9	75,9	541,9	76,6	12,9	52,0	68,6
- w tym ustalające niezdolność do pracy	512,5	86,1	491,4	82,7	469,4	86,6	16,9	22,0	42,3

### Orzeczenia powypadkowe

Wyszczególnienie	2004		2005						
	orzeczenia wydane przez:								
	lekarzy orzeczników		ogółem		lekarzy orzeczników			komisje lekarskie Zakładu	
	w tys.	w odsetkach	w tys.	w odsetkach	w tys.	w odsetkach	2004=100	w tys.	w odsetkach
<b>Orzeczenia ogółem</b>	96,7	100,0	102,0	100,0	91,6	100,0	94,7	10,4	100,0
z tego ustalające :									
- uszczerbek na zdrowiu	65,8	68,0	74,0	72,5	68,4	74,7	104,0	5,6	53,8
- brak uszczerbku	30,9	32,0	28,0	27,5	23,2	25,3	75,1	4,8	46,2

### Orzeczenia powypadkowe wydane w 2005 r.





**Orzeczenia pierwszorazowe ustalające niezdolność do pracy,  
uprawniające do świadczenia rehabilitacyjnego, bądź  
ustalające celowość przekwalifikowania zawodowego**

Wyszczególnienie	2004		2005						
	orzeczenia wydane przez:								
	lekarzy orzeczników		ogółem		lekarzy orzeczników			komisje lekarskie Zakładu	
	w tys.	w odset- kach	w tys.	w odset- kach	w tys.	w odset- kach	2004 = 100	w tys.	w odset- kach
<b>Orzeczenia ogółem</b>	<b>95,6</b>	<b>100,0</b>	<b>136,1</b>	<b>100,0</b>	<b>129,2</b>	<b>100,0</b>	<b>135,1</b>	<b>6,9</b>	<b>100,0</b>
z tego ustalające :									
-całkowitą niezdolność do pracy i samodzielnej egzystencji	9,6	10,0	9,5	7,0	9,0	7,0	93,8	0,5	7,2
-całkowitą niezdolność do pracy	22,9	23,9	22,6	16,6	21,2	16,4	92,6	1,4	20,3
-częściową niezdolność do pracy	35,8	37,4	37,8	27,8	34,2	26,5	95,5	3,6	52,2
- celowość przekwalifi- kowania zawodowego	0,2	0,3	0,2	0,1	0,2	0,2	100,0	0,0	0,0
- uprawniające do świad- czenia rehabilitacyjnego	27,1	28,4	66,0	48,5	64,6	49,9	238,4	1,4	20,3

**Orzeczenia stwierdzające po raz pierwszy niezdolność do pracy  
na 100 tys. pracujących <sup>a)</sup>**

Lata	Ogółem	Całkowita niezdolność do pracy i samodzielnej egzystencji	Całkowita niezdolność do pracy	Częściowa niezdolność do pracy
1999	1 400	82	349	969
2000	922	83	255	584
2001	777	83	228	466
2002	716	84	221	411
2003	711	86	224	401
2004	659	93	221	345
<b>2005</b>	<b>669</b>	<b>91</b>	<b>216</b>	<b>362</b>

<sup>a)</sup> liczba orzeczeń stwierdzających niezdolność do pracy bez rolników indywidualnych (po raz pierwszy do celów rentowych) w przeliczeniu na 100 tys. pracujących poza rolnictwem indywidualnym

## Absencja chorobowa, zasiłki

Wyszczególnienie	2001	2002	2003	2004	2005
	<b>Absencja chorobowa <sup>a)</sup></b>				
Liczba dni w tys.	155 186	150 797	158 385	152 796	<b>161 132</b>
Przeciętna miesięczna liczba dni w tys.	12 932	12 566	13 199	12 733	<b>13 428</b>
Wypłaty w mln zł	5 752,1	5 791,6	6 169,7	6 094,8	<b>6 444,7</b>
Przeciętna dzienna wysokość w zł	37,07	38,41	38,95	39,89	<b>40,00</b>
	<b>w tym zasiłki chorobowe finansowane z FUS</b>				
Liczba dni w tys.	90 385	91 398	99 378	96 692	<b>99 208</b>
Przeciętna miesięczna liczba dni w tys.	7 532	7 616	8 282	8 058	<b>8 267</b>
Wypłaty w mln zł	3 190,3	3 437,4	3 817,4	3 758,3	<b>3 796,3</b>
Przeciętna dzienna wysokość w zł	35,30	37,61	38,41	38,87	<b>38,27</b>
	<b>Zasiłki macierzyńskie</b>				
Liczba dni w tys.	35 181	34 326	24 874	22 262	<b>23 640</b>
Przeciętna miesięczna liczba dni w tys.	2 932	2 860	2 073	1 855	<b>1 970</b>
Wypłaty w mln zł	1 239,9	1 298,6	987,3	915,4	<b>1 004,5</b>
Przeciętna dzienna wysokość zasiłku w zł	35,24	37,83	39,69	41,12	<b>42,49</b>
	<b>Zasiłki opiekuńcze</b>				
Liczba dni w tys.	5 465	4 423	4 445	4 308	<b>4 905</b>
Przeciętna miesięczna liczba dni w tys.	455	369	370	359	<b>409</b>
Wypłaty w mln zł	182,1	156,9	161,0	164,3	<b>194,5</b>
Przeciętna dzienna wysokość zasiłku w zł	33,32	35,48	36,22	38,13	<b>39,64</b>
	<b>Zasiłki pogrzebowe po ubezpieczonych i członkach ich rodzin</b>				
Liczba zasiłków w tys.	28,1	28,1	27,8	28,7	<b>30,5</b>
Przeciętna miesięczna liczba zasiłków w tys.	2,3	2,3	2,3	2,4	<b>2,5</b>
Wypłaty w mln zł	112,5	118,3	120,6	129,3	<b>143,3</b>
Przeciętna wysokość zasiłku w zł	4 004,39	4 206,24	4 341,50	4 500,29	<b>4 699,45</b>
	<b>Zasiłki pogrzebowe po emerytach, rencistach i członkach ich rodzin</b>				
Liczba zasiłków w tys.	261,9	261,7	267,3	267,9	<b>268,7</b>
Przeciętna miesięczna liczba zasiłków w tys.	21,8	21,8	22,3	22,3	<b>22,4</b>
Wypłaty w mln zł	1 048,3	1 098,8	1 158,0	1 203,2	<b>1 265,2</b>
Przeciętna wysokość zasiłku w zł	4 002,82	4 199,55	4 332,80	4 490,98	<b>4 708,12</b>

<sup>a)</sup> łącznie z finansowaną przez zakłady pracy i z Funduszu Gwarantowanych Świadczeń Pracowniczych

**Zasilki rodzinne i pielęgnacyjne**  
(wyplacane ze środków, których dysponentem jest ZUS)

Wyszczególnienie	2001	2002	2003	2004	2005 <sup>b)</sup>
<b>Zasilki rodzinne - razem</b>					
Przeciętna miesięczna liczba wypłat w tys.	3 294,2	2 964,8	2 678,0	1 846,3	<b>925,7</b>
Przeciętna miesięczna liczba zasiłków w tys.	6 454,7	5 725,2	5 153,8	3 541,3	<b>1 754,0</b>
Wypłaty w mln zł	3 177,6	3 103,2	2 820,4	1 959,9 <sup>a)</sup>	<b>960,6<sup>a)</sup></b>
Przeciętna wypłata na 1 rodzinę w zł	80,35	87,23	87,76	88,47	<b>86,47</b>
<b>Zasilki rodzinne wypłacane na członków rodziny ubezpieczonych i bezrobotnych</b>					
Przeciętna miesięczna liczba wypłat w tys.	2 860,6	2 598,4	2 340,3	1 628,9	<b>822,8</b>
Przeciętna miesięczna liczba zasiłków w tys.	5 767,7	5 143,0	4 613,6	3 181,9	<b>1 577,8</b>
Wypłaty w mln zł	2 805,0	2 760,0	2 506,8	1 755,0 <sup>a)</sup>	<b>867,6<sup>a)</sup></b>
Przeciętna wypłata na 1 rodzinę w zł	81,67	88,52	89,26	89,78	<b>87,68</b>
<b>Zasilki rodzinne wypłacane na członków rodziny emeryta lub rencisty</b>					
Przeciętna miesięczna liczba wypłat w tys.	433,5	366,4	337,7	217,4	<b>102,8</b>
Przeciętna miesięczna liczba zasiłków w tys.	687,0	582,2	540,2	359,4	<b>176,1</b>
Wypłaty w mln zł	372,6	343,2	313,6	204,9 <sup>a)</sup>	<b>93,0<sup>a)</sup></b>
Przeciętna wypłata na 1 rodzinę w zł	71,62	78,06	77,39	78,52	<b>75,36</b>
<b>Zasilki pielęgnacyjne - razem</b>					
Przeciętna miesięczna liczba zasiłków w tys.	723,1	618,9	461,3	439,4	<b>280,2</b>
Wypłaty w mln zł	1 132,7	1 049,2	824,4	774,5	<b>485,4</b>
Przeciętna wypłata w zł	130,53	141,27	148,91	146,88	<b>144,38</b>
<b>Zasilki pielęgnacyjne wypłacane na członków rodziny ubezpieczonych i bezrobotnych</b>					
Przeciętna miesięczna liczba zasiłków w tys.	546,1	448,1	272,7	187,9	<b>104,6</b>
Wypłaty w mln zł	841,5	748,2	479,7	327,2	<b>181,4</b>
Przeciętna wypłata w zł	128,41	139,15	146,61	145,13	<b>144,55</b>
<b>Zasilki pielęgnacyjne wypłacane przy emeryturach i rentach</b>					
Przeciętna miesięczna liczba zasiłków w tys.	177,1	170,8	188,7	251,5	<b>175,6</b>
Wypłaty w mln zł	291,2	301,0	344,6	447,3	<b>304,0</b>
Przeciętna wypłata w zł	137,07	146,84	152,24	148,19	<b>144,28</b>

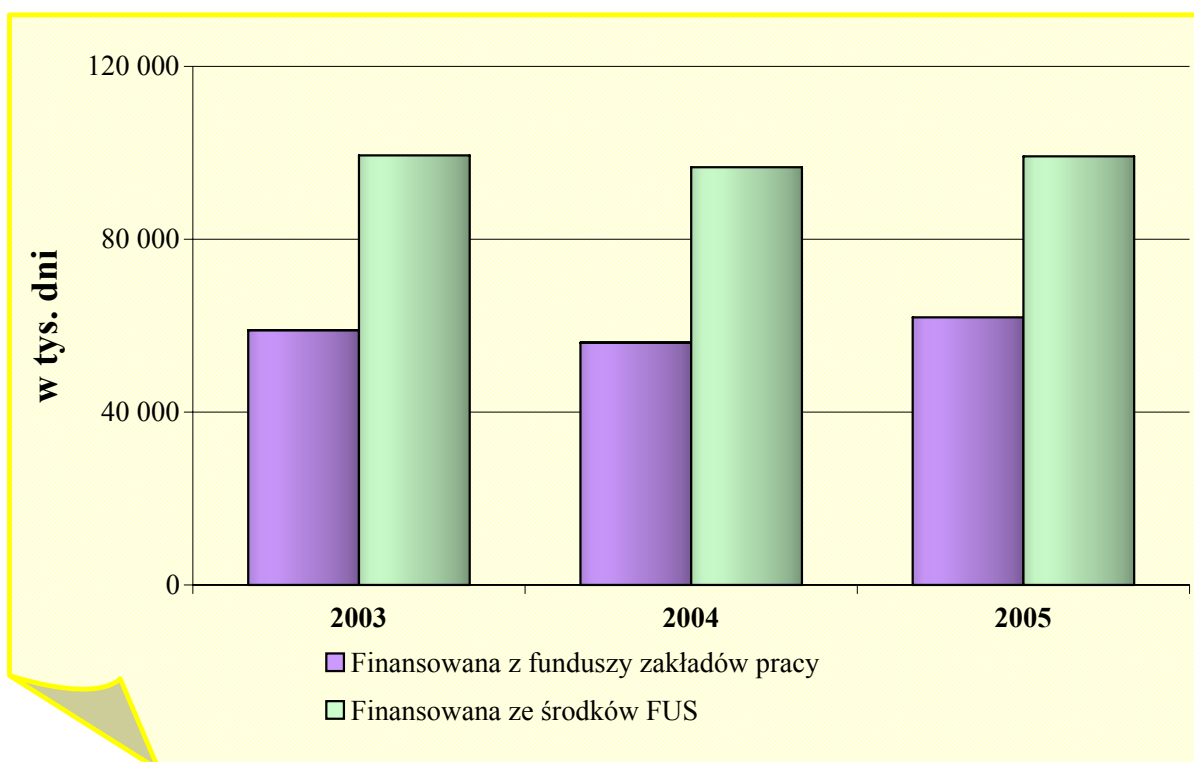
<sup>a)</sup> w 2004 r. bez wypłat dodatków do zasiłków rodzinnych wypłacanych na podstawie ustawy z dnia 28 listopada 2004 r. o świadczeniach rodzinnych

<sup>b)</sup> od dnia 1 września 2005 r. na mocy ustawy z dnia 28 listopada 2003 r. o świadczeniach rodzinnych ZUS nie wypłaca świadczeń rodzinnych emerytom i rencistom oraz ubezpieczonym. Stąd też liczba i kwota zasiłków rodzinnych i pielęgnacyjnych dotyczy tylko tych zasiłków, które zostały wykazane w dokumentach rozliczeniowych przez płatników zatrudniających co najmniej 20 pracowników (bez wypłat realizowanych przez ZUS i resorty za okresy wsteczne).

### Absencja chorobowa według źródeł finansowania

Wyszczególnienie	2003		2004		2005	
	w tys.	2002 =100	w tys.	2003 =100	w tys.	2004 =100
<b>Liczba dni - ogółem <sup>a)</sup></b>	<b>158 384,9</b>	<b>105,0</b>	<b>152 795,8</b>	<b>96,5</b>	<b>161 131,7</b>	<b>105,5</b>
w tym:						
finansowana z funduszy zakładów pracy	58 955,1	99,3	56 072,8	95,1	<b>61 898,6</b>	<b>110,4</b>
finansowana ze środków FUS - zasiłki chorobowe	99 378,1	108,7	96 691,6	97,3	<b>99 207,5</b>	<b>102,6</b>

a) łącznie z finansowanymi z Funduszu Gwarantowanych Świadczeń Pracowniczych



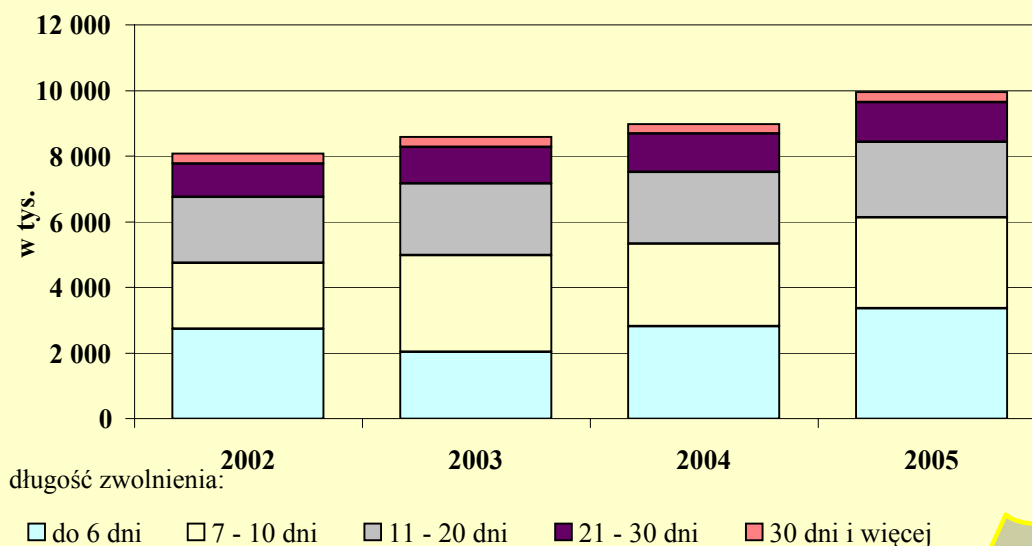
## Liczba zwolnień lekarskich pracowników

Długość zwolnienia	2002	2003	2004	2005
	w tys.			
<b>Ogółem</b>	<b>8 082,2</b>	<b>8 591,7</b>	<b>8 984,9</b>	<b>9 949,1</b>
do 6 dni	2 728,8	2 026,7	2 801,3	<b>3 364,8</b>
7 - 10 dni	2 010,2	2 943,6	2 518,5	<b>2 760,5</b>
11 - 20 dni	2 003,1	2 187,2	2 198,0	<b>2 303,3</b>
21 - 30 dni	1 032,8	1 122,4	1 157,3	<b>1 214,9</b>
30 dni i więcej	307,3	311,8	309,8	<b>305,6</b>
Przeciętna długość zwolnienia w dniach	12,0	12,3	11,8	<b>11,4</b>

## Struktura liczby zwolnień lekarskich pracowników według długości zwolnienia

Długość zwolnienia	2002	2003	2004	2005
	w odsetkach			
<b>Ogółem</b>	<b>100,0</b>	<b>100,0</b>	<b>100,0</b>	<b>100,0</b>
do 6 dni	33,8	23,6	31,2	<b>33,9</b>
7 - 10 dni	24,9	34,3	28,0	<b>27,7</b>
11 - 20 dni	24,7	25,4	24,5	<b>23,1</b>
21 - 30 dni	12,8	13,1	12,9	<b>12,2</b>
30 dni i więcej	3,8	3,6	3,4	<b>3,1</b>

## Liczba zwolnień lekarskich pracowników w latach 2002 - 2005





## Liczba dni absencji chorobowej pracowników

Długość zwolnienia	2002	2003	2004	2005
	w tys.			
<b>Ogółem</b>	<b>96 712,7</b>	<b>105 805,1</b>	<b>106 318,0</b>	<b>113 014,1</b>
do 6 dni	11 327,7	8 680,5	11 799,3	14 130,3
7 - 10 dni	16 489,5	23 718,7	20 550,6	22 502,0
11 - 20 dni	29 094,6	31 661,1	31 751,0	33 202,8
21 - 30 dni	26 600,2	28 855,4	29 697,0	31 070,7
30 dni i więcej	13 200,7	12 889,4	12 520,1	12 108,3

## Struktura liczby dni absencji chorobowej pracowników według długości zwolnienia

Długość zwolnienia	2002	2003	2004	2005
	w odsetkach			
<b>Ogółem</b>	<b>100,0</b>	<b>100,0</b>	<b>100,0</b>	<b>100,0</b>
do 6 dni	11,7	8,2	11,1	12,5
7 - 10 dni	17,0	22,4	19,3	19,9
11 - 20 dni	30,2	29,9	29,9	29,4
21 - 30 dni	27,5	27,3	27,9	27,5
30 dni i więcej	13,6	12,2	11,8	10,7

## Liczba dni absencji pracowników w latach 2002 - 2005

