

Podsumowanie sytuacji finansowej Funduszu Ubezpieczeń Społecznych w 2022 r.



Warszawa 2023

ZUS

ZAKŁAD
UBEZPIECZEŃ
SPOŁECZNYCH

Podsumowanie sytuacji finansowej Funduszu Ubezpieczeń Społecznych w 2022 r.

Opracowanie tekstu: Wydział Planowania w Departamencie Finansów Funduszy

Opracowanie graficzne: Biuro Poligrafii ZUS

Wydawca

Zakład Ubezpieczeń Społecznych

ul. Szamocka 3, 5

01-748 Warszawa

Podsumowanie sytuacji finansowej Funduszu Ubezpieczeń Społecznych w 2022 r.

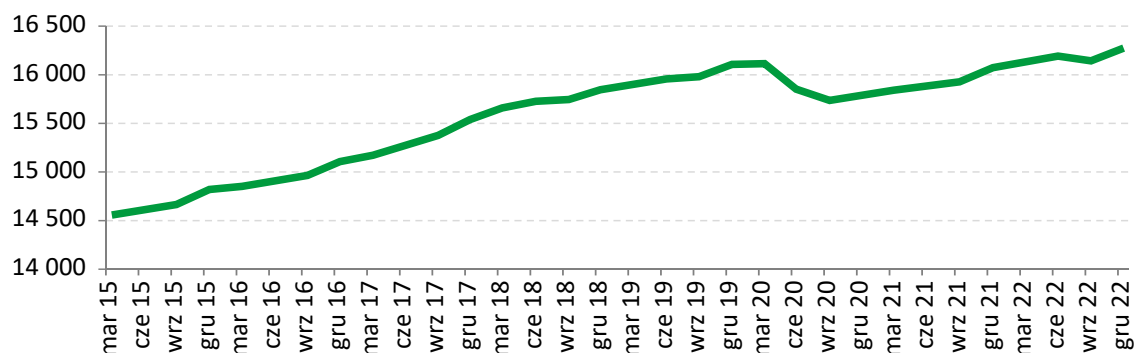
Rok 2022 przyniósł ogromne zawirowania w światowej gospodarce i na rynkach finansowych. Rosyjska inwazja na Ukrainę przyczyniła się do gwałtownego wzrostu cen energii oraz żywności, co doprowadziło do wyraźnego wzrostu inflacji na świecie. Banki centralne zareagowały zacieśnieniem polityki monetarnej, podnosząc stopy procentowe. Czynniki te sprawiły, że wzrost gospodarczy na świecie, po chwilowej poprawie wynikającej z ograniczenia negatywnych skutków pandemii COVID-19, ponownie uległ stagnacji.

Negatywne zjawiska nie ominęły naszego kraju, co w największym stopniu dało się we znaki poprzez najwyższy od ponad 25 lat wzrost inflacji (14,4% r/r). Warto jednak zauważyć, że utrzymujący się popyt krajowy oraz dobra kondycja rynku pracy przyczyniły się do tego, że polska gospodarka wykazała się stosunkowo dużą odpornością na globalne wstrząsy, czego dowodem jest wzrost PKB w 2022 r. o 4,9% r/r. W szczególności parametry związane z rynkiem pracy, mające kluczowy wpływ na wyniki funduszy zarządzanych przez ZUS, przedstawiały się bardzo korzystnie: przeciętne zatrudnienie w sektorze przedsiębiorstw wzrosło o 2,6% r/r, a przeciętne wynagrodzenie brutto w sektorze przedsiębiorstw wzrosło o 13,0% r/r.

Liczba ubezpieczonych w ZUS na koniec 2022 r. wyniosła 16 273 tys. osób¹.

Najliczniejszą grupę ubezpieczonych stanowili pracownicy (71,8%), a w dalszej kolejności osoby prowadzące działalność gospodarczą i osoby z nimi współpracujące (10,5%) oraz osoby wykonujące prace na podstawie umowy zlecenia lub umowy agencyjnej (7,9%).

Wykres 1. Liczba ubezpieczonych w ZUS (w tys. osób)



W ogólnej liczbie ubezpieczonych 6,5% osób posiadało obywatelstwo inne niż polskie.

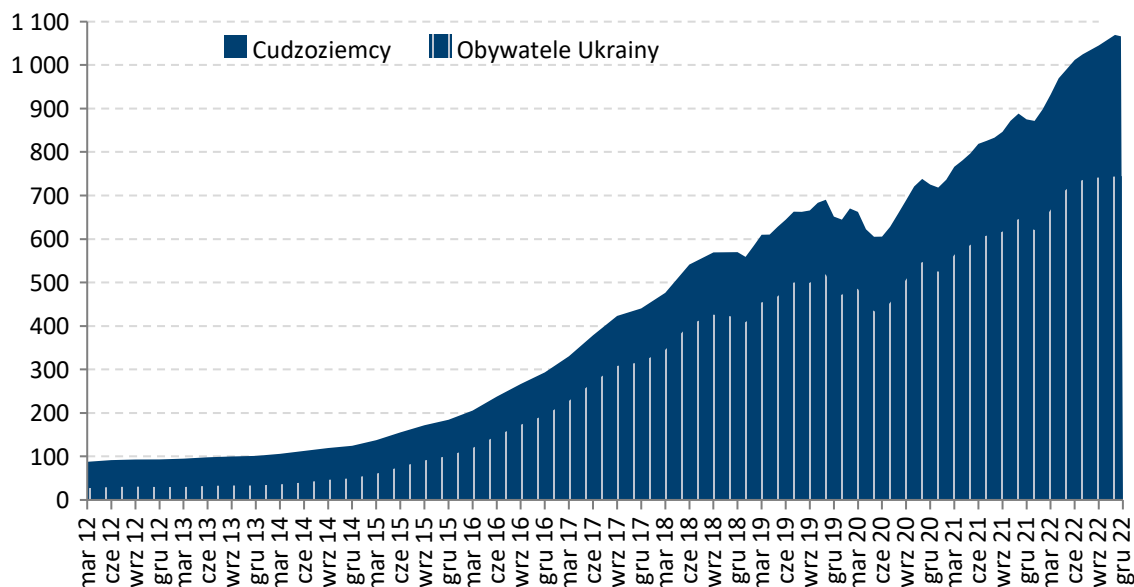
Na koniec 2022 r. w ZUS było zarejestrowanych 1 063 tys. obcokrajowców², co oznacza wzrost o 21,5% w stosunku do stanu na koniec 2021 r. W liczbie tej 59,5% osób było pracownikami, 2,8% prowadziło działalność gospodarczą, a pozostali byli objęci innymi formami zatrudnienia.

¹ Ubezpieczeni w ubezpieczeniach emerytalnym i rentowych.

² Liczba ubezpieczonych, którzy w zgłoszeniu do ubezpieczeń emerytalnego i rentowych podali obywatelstwo inne niż polskie.

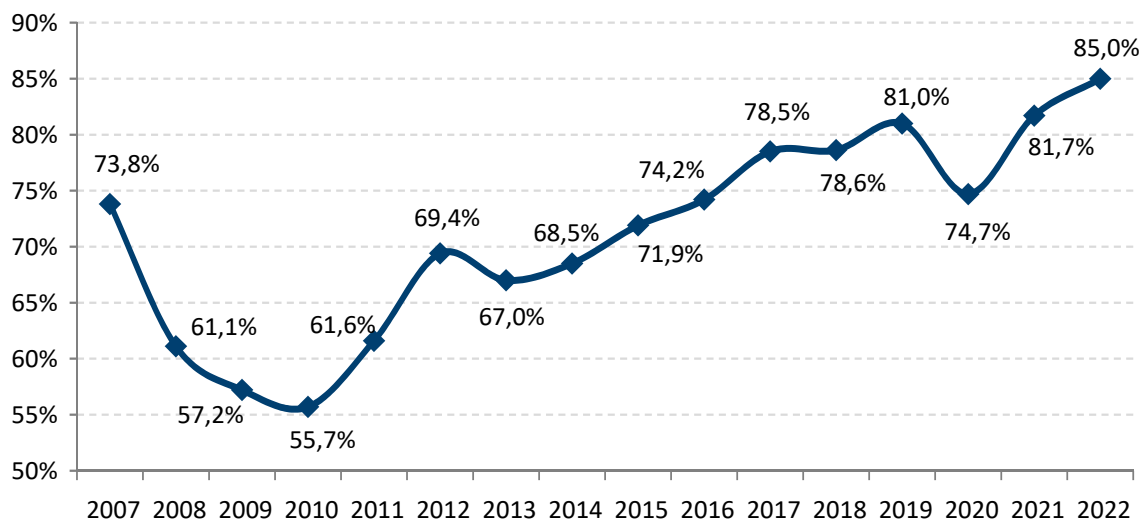
Najliczniejszą grupą obcokrajowców od wielu lat są obywatele Ukrainy, których napływ w ubiegłym roku został dodatkowo zintensyfikowany działaniami wojennymi na terytorium tego kraju. Na koniec 2022 roku osoby z Ukrainy stanowiły 70,2% wszystkich obcokrajowców zarejestrowanych w ZUS, a ich liczba wyniosła 746 tys., tj. o 19,0% więcej niż na koniec 2021 r.

Wykres 2. Liczba cudzoziemców zarejestrowanych w ZUS (w tys. osób)



Sytuacja na rynku pracy przełożyła się na dobrą kondycję finansową Funduszu Ubezpieczeń Społecznych. Jednym z istotnych parametrów, który pozwala na obiektywną ocenę utrzymania zdolności funduszu do wypłaty świadczeń, jest wskaźnik pokrycia wydatków wpływami ze składek i ich pochodnych. Wskaźnik ten w 2022 roku osiągnął rekordowy poziom 85,0% – był to najlepszy wynik od 1999 r.

Wykres 3. Wskaźnik pokrycia wydatków FUS wpływami ze składek i ich pochodnych

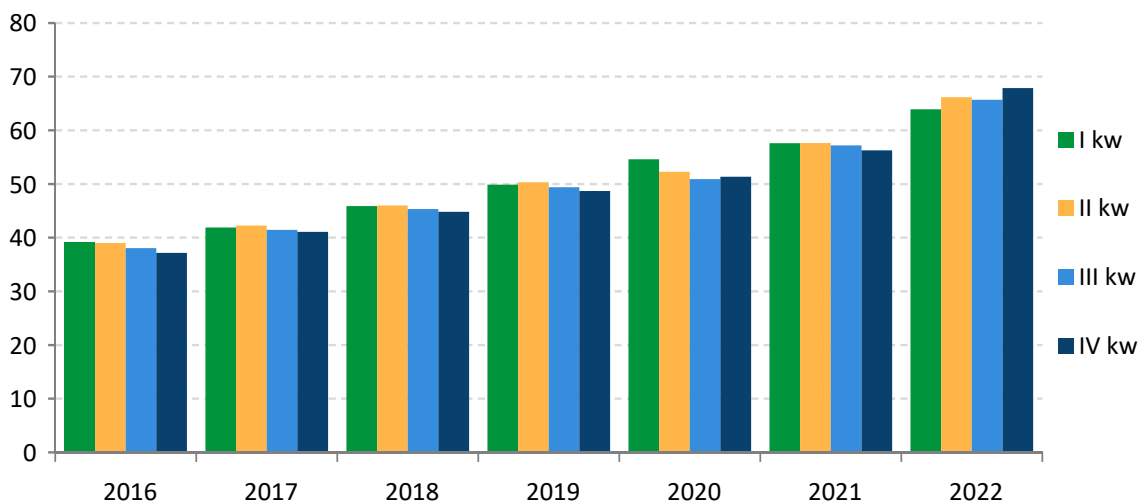


Zestawienie przychodów i kosztów FUS (w tys. zł)

Wyszczególnienie	Wykonanie 2021 r.	Wykonanie 2022 r.	% r/r
Stan funduszu na początek okresu	17 726 714	7 308 902	41,2
Przychody (przypis)	274 049 694	312 652 932	114,1
Składki na ubezpieczenia społeczne	228 709 606	263 619 820	115,3
Dotacja z budżetu państwa	34 990 124	38 663 292	110,5
Pozostałe, w tym:	10 349 964	10 369 820	100,2
z tytułu reformy OFE	7 325 221	6 768 425	92,4
Koszty, w tym:	284 467 506	310 934 095	109,3
Emerytury i renty	245 505 490	269 362 082	109,7
Pozostałe świadczenia	30 699 905	30 605 355	99,7
Odpis na działalność ZUS	3 865 499	4 910 650	127,0
Część składki na ubezpieczenie emerytalne odprowadzana do FRD	-	2 989 810	x
Prewencje rentowa i wypadkowa	180 649	232 067	128,5
Stan funduszu na koniec okresu	7 308 902	9 027 739	123,5

Największą pozycją przychodów FUS były składki na ubezpieczenia społeczne, których kwota według przypisu w 2022 r. wyniosła 263,6 mld zł i była o 15,3% wyższa od osiągniętej w 2021 r. Wpływy składek wyniosły 260,7 mld zł i były o 14,3% wyższe niż rok wcześniej.

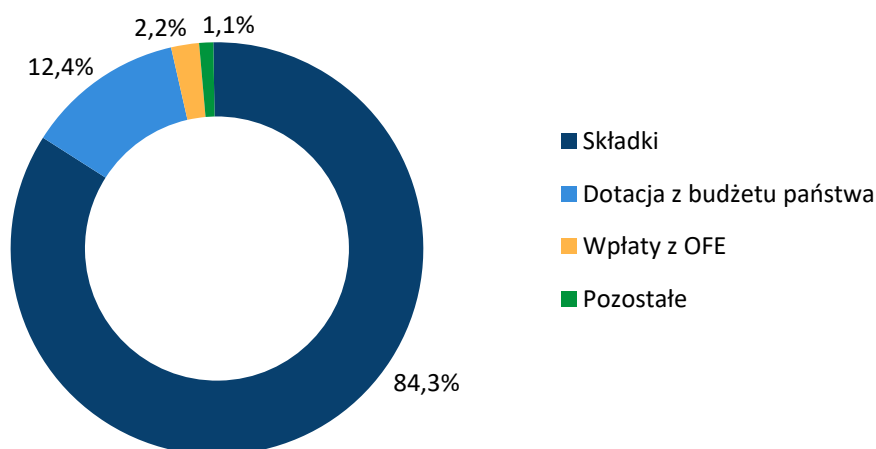
Wykres 4. Przypis składek na ubezpieczenia społeczne (w mld zł)



W 2022 r. fundusz otrzymał dotację z budżetu państwa w kwocie 38,7 mld zł, czyli o 3,7 mld zł większą niż w 2021 r. W ramach dotacji od 2019 r. wykazywane są również środki, które stanowią refundację składek przekazanych do OFE. W 2022 r. kwota ta wyniosła 3,9 mld zł i wzrosła o 8,5% w stosunku do poprzedniego roku.

Wpłaty z OFE, tj. środki przekazane do funduszu emerytalnego w związku z ukończeniem przez ubezpieczonego wieku niższego o 10 lat od wieku emerytalnego, ukształtowały się na poziomie 6,8 mld zł i były niższe od przekazanych w 2021 r. o 7,6%.

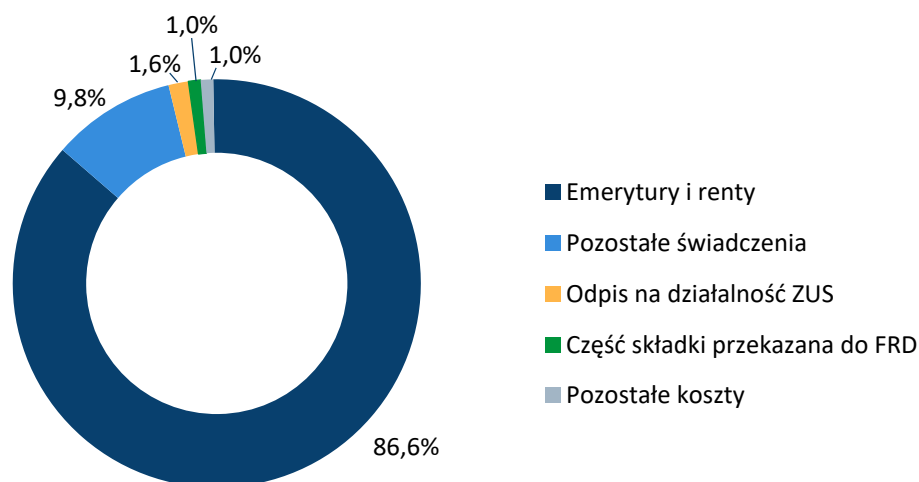
Wykres 5. Struktura przychodów FUS w 2022 r.



Koszty Funduszu Ubezpieczeń Społecznych w 2022 r. wyniosły 310,9 mld zł i były o 26,5 mld zł większe niż w 2021 r.

Największą ich pozycją były transfery na rzecz ludności w kwocie 300,0 mld zł, obejmujące świadczenia emerytalno-rentowe oraz pozostałe świadczenia. Wydatki na emerytury i renty finansowane z FUS wyniosły 269,4 mld zł, tj. o 9,7% więcej niż przed rokiem.

Wykres 6. Struktura kosztów FUS w 2022 r.



Przeciętna wypłata emerytury i renty w 2022 r. wyniosła 2 788,63 zł³ i była wyższa od wypłacanej w poprzednim roku o 9,2%. Najważniejszym czynnikiem wpływającym na wysokość świadczeń była ich waloryzacja – w 2022 r. wskaźnik waloryzacji wyniósł 107,0%. Miesięczny skutek waloryzacji emerytur i rent wypłacanych z FUS wyniósł 1 431,5 mln zł.

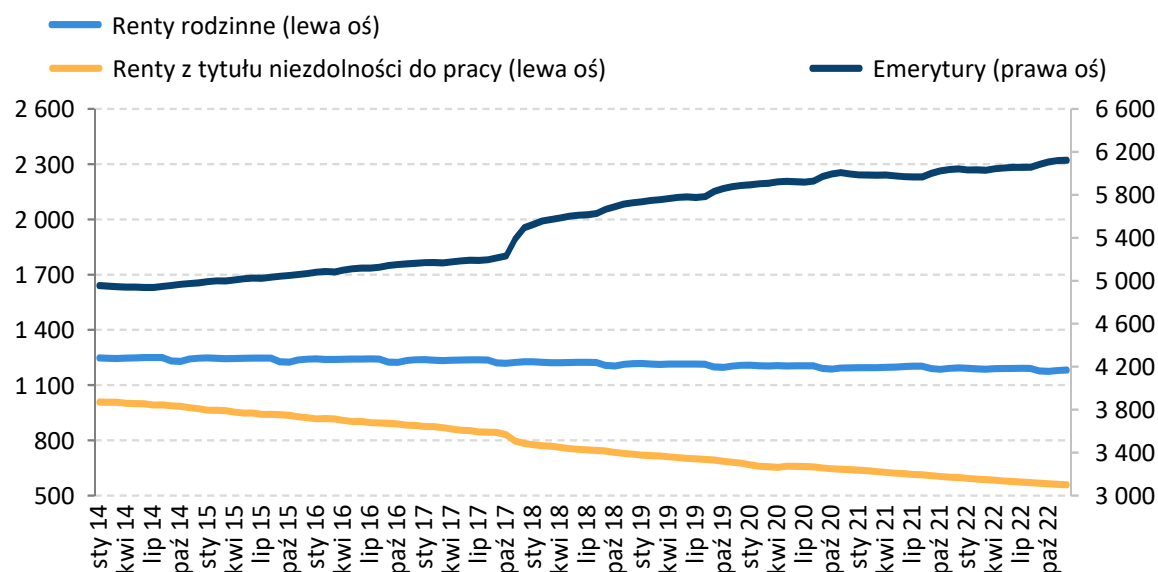
Informacja o przeciętnej wysokości świadczeń wypłacanych z FUS

Wyszczególnienie	2021 r.	2022 r.	% r/r
Emerytury	2 644,86 zł	2 889,22 zł	109,2
Renty rodzinne	2 355,68 zł	2 552,38 zł	108,4
Renty z tytułu niezdolności do pracy	2 040,98 zł	2 214,05 zł	108,5

W 2022 roku wypłacono przeciętnie miesięcznie 7 825,3 tys. świadczeń emerytalno-rentowych, tj. o 20,7 tys. więcej niż w 2021 r. Przeciętnie miesięcznie wypłacono:

- 6 065,4 tys. emerytur – o 72,4 tys. więcej niż w 2021 r.;
- 1 185,4 tys. rent rodzinnych, czyli o 9,4 tys. mniej niż w 2021 r.;
- 574,5 tys. rent z tytułu niezdolności do pracy, co oznacza spadek o 42,3 tys. w stosunku do 2021 r.

Wykres 7. Liczba świadczeń emerytalno-rentowych (w tys.)



³ Przeciętne liczby świadczeń oraz ich wysokości podajemy bez wypłat świadczeń realizowanych na mocy umów międzynarodowych, emerytur i rent osób posiadających także prawo do świadczenia rolniczego.

Informacja o emeryturach i rentach z FUS przyznanych w 2022 r.

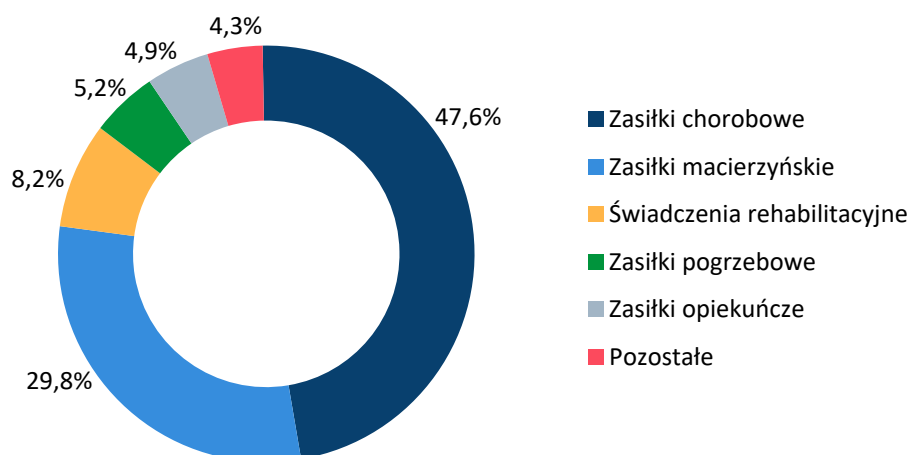
Wyszczególnienie	Liczba nowo przyznanych świadczeń*	Przeciętna wysokość nowo przyznanego świadczenia**
Emerytury	302,3 tys.	3 136,08 zł
Renty rodzinne	33,7 tys.	2 446,86 zł
Renty z tytułu niezdolności do pracy	39,8 tys.	2 190,01 zł

* Dotyczy osób, którym przyznano świadczenie po raz pierwszy, i które podjęły jego wypłatę w stałym miesięcznym terminie płatności.

** Przepiętna wysokość świadczenia z momentu przyznania łącznie z kwotą dodatku pielęgnacyjnego, a w przypadku renty rodzinnej także dodatku dla sieroty zupełnej, bez wyrównań. W przypadku pobierania emerytury okresowej – łącznie z kwotą tej emerytury.

Pozostałe świadczenia wypłacane z FUS w wyniosły 30,6 mld zł i były niższe o 0,3% w porównaniu do 2021 r.

Wykres 8. Struktura wydatków na pozostałe świadczenia



Największy udział w wydatkach na pozostałe świadczenia miały wypłaty zasiłków chorobowych, których kwota w 2022 r. wyniosła 14,6 mld zł i była niższa o 1,3% w stosunku do 2021 r. Przepiętna wysokość zasiłku wzrosła o 7,9% r/r, natomiast liczba dni zasiłkowych zmniejszyła się o 8,5% r/r.

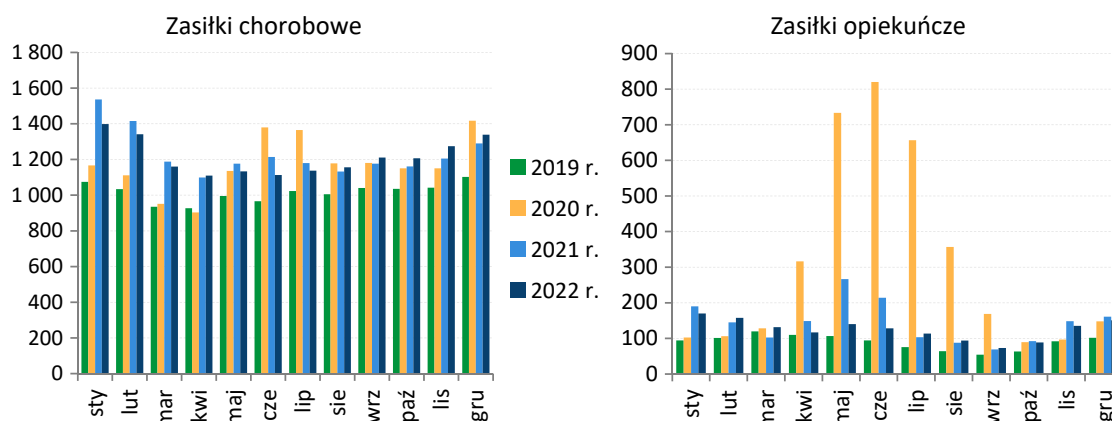
Wydatki na zasiłki macierzyńskie wyniosły 9,1 mld zł i wzrosły o 1,2% w stosunku do 2021 r. Przepiętna wysokość zasiłku macierzyńskiego wzrosła o 7,6% r/r, natomiast liczba dni, w których pobierano zasiłki macierzyńskie, była niższa o 5,9% r/r.

Wydatki na świadczenia rehabilitacyjne wyniosły 2,5 mld zł i były wyższe od poniesionych w 2021 r. o 8,2%. Było to spowodowane głównie wzrostem przeciętnej wysokości świadczenia o 6,8% w stosunku do poprzedniego roku.

Kwota wydatków na zasiłki pogrzebowe wyniosła 1,6 mld zł i była niższa o 8,6% w stosunku do poprzedniego roku. W całym 2022 roku wypłacono 400,5 tys. zasiłków pogrzebowych, tj. o 38,0 tys. mniej niż rok wcześniej.

Wydatki na zasiłki opiekuńcze wyniosły 1,5 mld zł i były niższe o 13,3% w stosunku do poniesionych w ubiegłym roku. Liczba dni zasiłkowych była niższa o 24,8% r/r, a przeciętna dzienna wysokość zasiłku opiekuńczego wzrosła o 15,3% r/r.

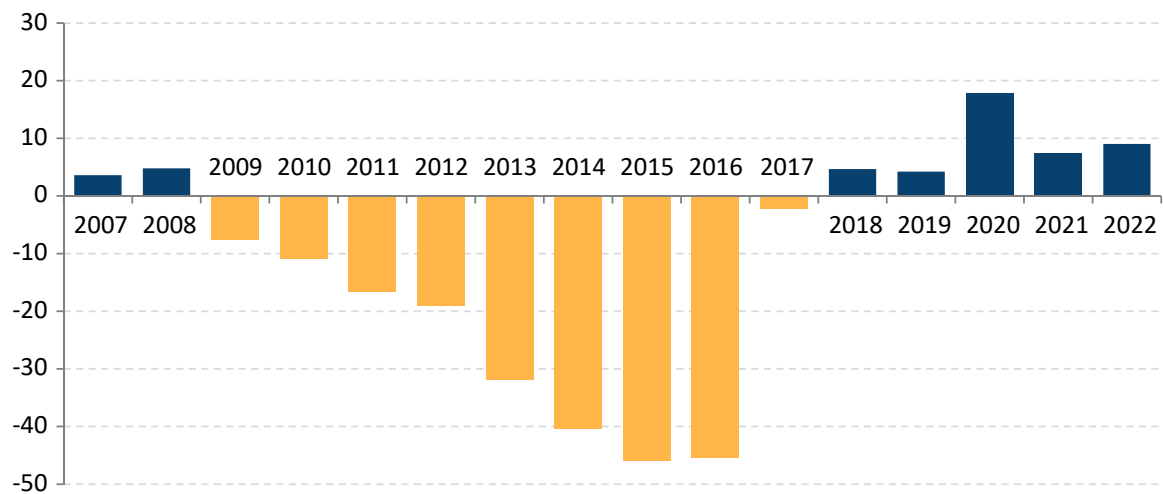
Wykres 9. Wydatki na zasiłki chorobowe i zasiłki opiekuńcze w latach 2019–2022 (w mln zł)



W 2022 r. w kosztach funduszu po raz pierwszy wykazano (na mocy art. 1 pkt 19 ustawy o zmianie ustawy o systemie ubezpieczeń społecznych oraz niektórych innych ustaw z dnia 24 czerwca 2021 r.) część składki na ubezpieczenie emerytalne, która jest odprowadzana do FRD, w kwocie 3,0 mld zł.

Na koniec grudnia 2022 r. stan funduszu wyniósł 9,0 mld zł, przy czym środki pieniężne to 4,4 mld zł. Należy podkreślić, że fundusz nie posiadał żadnych zobowiązań z tytułu pożyczek z budżetu państwa, jak również z tytułu kredytów.

Wykres 10. Stan FUS na koniec okresu (w mld zł)





www.zus.pl/e-wizyta



 @zus_pl

[linkedin.com/company/zus-pl](https://www.linkedin.com/company/zus-pl)

www.zus.pl



ZAKŁAD
UBEZPIECZEŃ
SPOŁECZNYCH