

Podsumowanie sytuacji finansowej Funduszu Ubezpieczeń Społecznych w pierwszym półroczu 2023 r.



Warszawa 2023

ZUS

ZAKŁAD
UBEZPIECZEŃ
SPOŁECZNYCH

**Podsumowanie sytuacji finansowej Funduszu Ubezpieczeń Społecznych
w pierwszym półroczu 2023 r.**

Opracowanie tekstu: Wydział Planowania w Departamencie Finansów Funduszy

Opracowanie graficzne: Biuro Poligrafii ZUS

Wydawca

Zakład Ubezpieczeń Społecznych

ul. Szamocka 3, 5

01-748 Warszawa

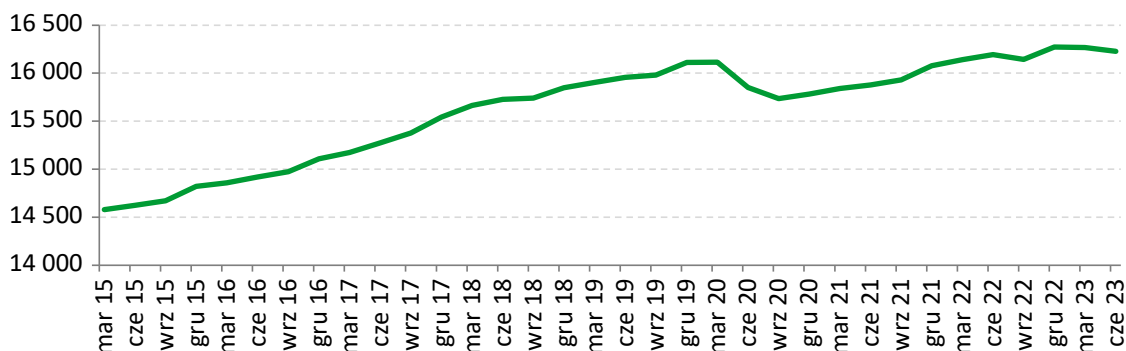
Podsumowanie sytuacji finansowej Funduszu Ubezpieczeń Społecznych w pierwszym półroczu 2023 r.

W drugim kwartale 2023 r. polska gospodarka znalazła się w okresie spowolnienia. Według szybkiego szacunku podanego przez GUS w drugim kwartale br. PKB zmniejszył się realnie o 0,5% w stosunku do drugiego kwartału 2022 r.

Sytuacja na rynku pracy pozostaje stabilna: przeciętne miesięczne wynagrodzenie brutto w sektorze przedsiębiorstw wzrosło o 12,7% r/r, stopa bezrobocia rejestrowanego na koniec czerwca br. ukształtowała się poniżej poziomu sprzed roku (o 0,2 p.p.) i wyniosła 5,0%, a przeciętne zatrudnienie (w sektorze przedsiębiorstw) wzrosło o 0,7% r/r.

Liczba ubezpieczonych w ZUS na koniec czerwca br. wyniosła 16 228 tys. osób¹, tj. o 35 tys. osób więcej niż rok wcześniej. Najliczniejszą grupę ubezpieczonych stanowili pracownicy (71,5%), a w dalszej kolejności osoby prowadzące działalność gospodarczą i osoby z nimi współpracujące (10,8%) oraz osoby wykonujące pracę na podstawie umowy zlecenia lub umowy agencyjnej (8,0%).

Wykres 1. Liczba ubezpieczonych w ZUS (w tys. osób)



W ogólnej liczbie ubezpieczonych 6,7% osób posiadało obywatelstwo inne niż polskie. Na koniec czerwca br. w ZUS było zarejestrowanych 1 094 tys. obcokrajowców², co oznacza wzrost o 8,1% w stosunku do stanu na koniec czerwca 2022 r. W liczbie tej 59,6% osób było pracownikami, 3,7% prowadziło działalność gospodarczą, a pozostali byli objęci innymi formami zatrudnienia.

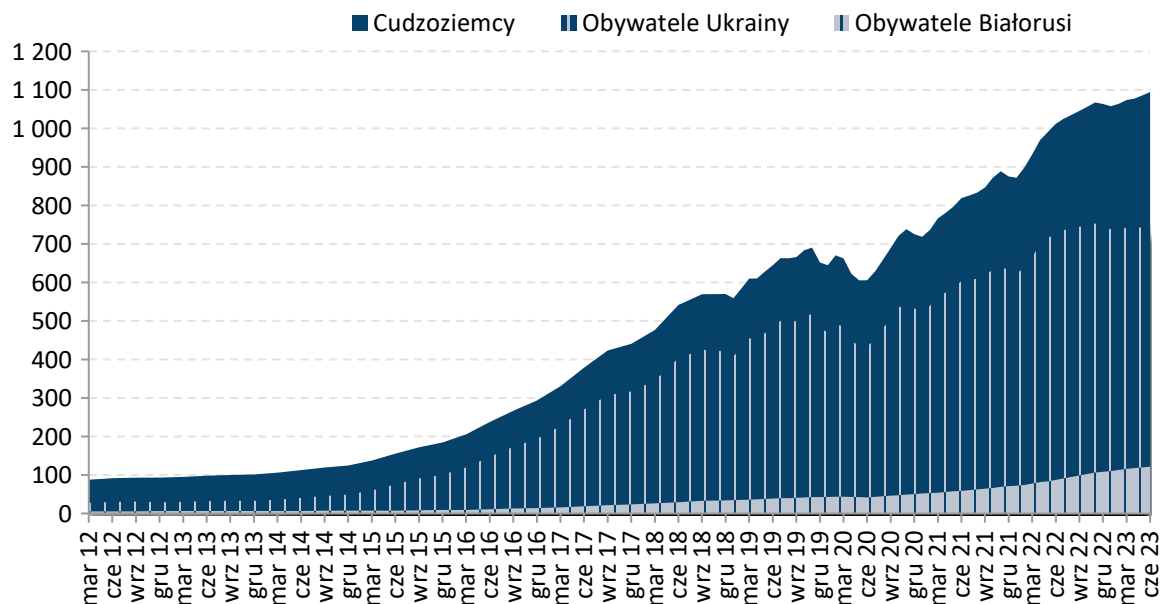
Najliczniejszą grupą obcokrajowców od wielu lat są obywatele Ukrainy. Stanowią oni 68,4% wszystkich obcokrajowców zarejestrowanych w ZUS oraz 4,6% wszystkich ubezpieczonych. Na koniec czerwca tego roku liczba osób z Ukrainy zarejestrowanych w ZUS wyniosła 748 tys., co oznacza wzrost o 11,1% w stosunku do stanu na koniec czerwca ubiegłego roku.

¹ Ubezpieczeni w ubezpieczeniach emerytalnym i rentowych.

² Liczba ubezpieczonych, którzy w zgłoszeniu do ubezpieczeń emerytalnego i rentowych podali obywatelstwo inne niż polskie.

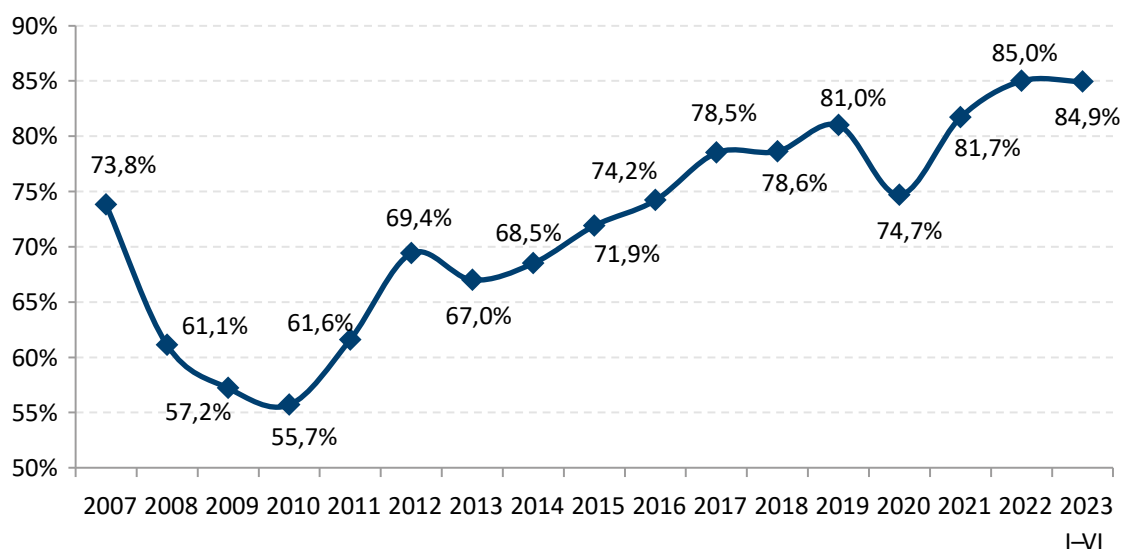
Kolejną grupą obcokrajowców, których liczba w ostatnim czasie znacznie wzrosła, są obywatele Białorusi. Na koniec czerwca br. w ZUS było zarejestrowanych 122 tys. osób z Białorusi, czyli o 38,8% więcej niż rok wcześniej.

Wykres 2. Liczba cudzoziemców zarejestrowanych w ZUS (w tys. osób)



Stabilna sytuacja na rynku pracy przełożyła się na dobrą kondycję finansową Funduszu Ubezpieczeń Społecznych. Jednym z istotnych parametrów, który pozwala na obiektywną ocenę utrzymania zdolności funduszu do wypłaty świadczeń, jest wskaźnik pokrycia wydatków wpływami ze składek i ich pochodnych. Wskaźnik ten w pierwszym półroczu br. osiągnął poziom 84,9%.

Wykres 3. Wskaźnik pokrycia wydatków FUS wpływami ze składek i ich pochodnych

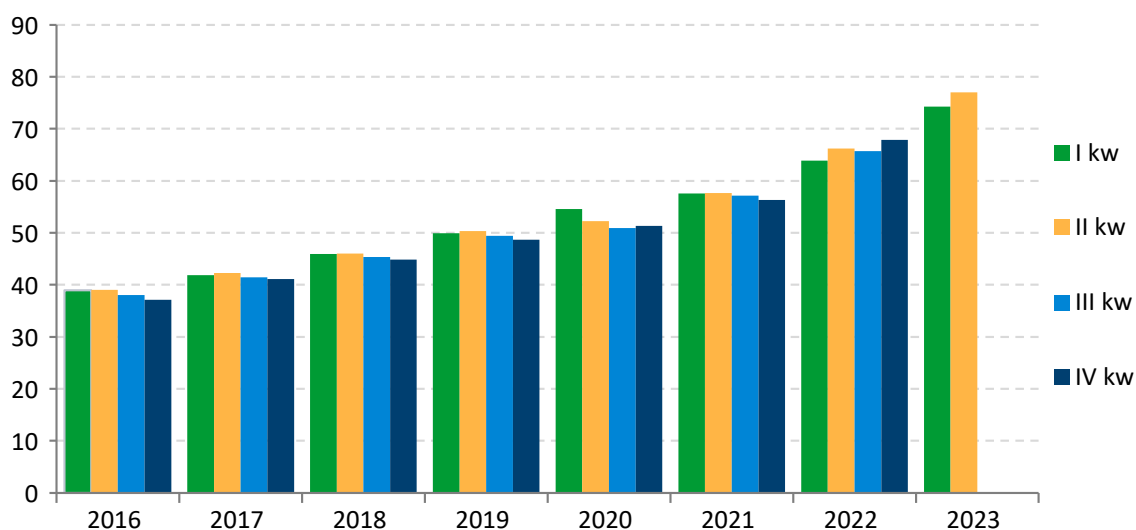


Zestawienie przychodów i kosztów FUS (w tys. zł)

Wyszczególnienie	Wykonanie styczeń–czerwiec		% r/r
	2022 r.	2023 r.	
Stan funduszu na początek okresu	7 308 902	9 027 739	123,5
Przychody (przypis)	152 685 291	177 973 569	116,6
Składki na ubezpieczenia społeczne	130 082 032	151 352 394	116,4
Dotacja z budżetu państwa	17 433 242	20 835 884	119,5
Pozostałe, w tym:	5 170 017	5 785 291	111,9
z tytułu reformy OFE	3 642 849	3 590 681	98,6
Koszty, w tym:	149 766 843	175 481 166	117,2
Emerytury i renty	131 876 970	155 009 633	117,5
Pozostałe świadczenia	15 276 973	15 996 252	104,7
Odpis na działalność ZUS	2 455 325	2 585 121	105,3
Część składki na ubezpieczenie emerytalne odprowadzana do FRD	-	1 710 306	x
Prewencje rentowa i wypadkowa	122 476	140 963	115,1
Stan funduszu na koniec okresu	10 227 350	11 520 142	112,6

Największą pozycją przychodów FUS były składki na ubezpieczenia społeczne, których kwota według przypisu w pierwszym półroczu 2023 r. wyniosła 151,4 mld zł i była o 16,4% wyższa od osiągniętej w analogicznym okresie 2022 r. Wpływy składek wyniosły 148,4 mld zł i były o 17,6% wyższe niż w pierwszym półroczu 2022 r.

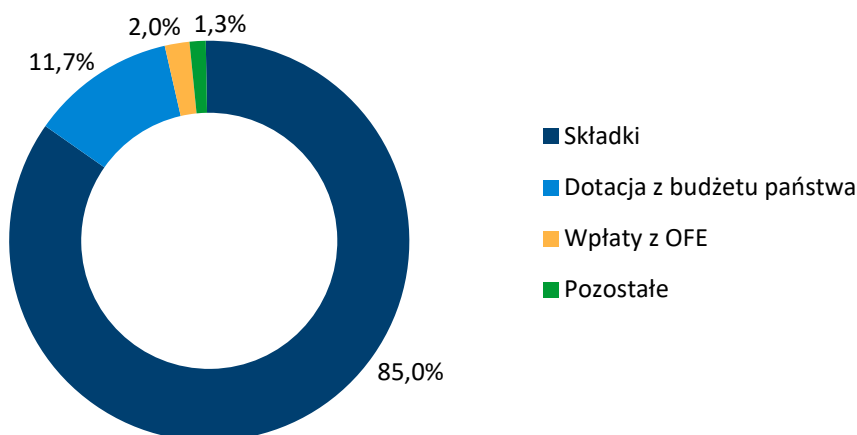
Wykres 4. Przypis składek na ubezpieczenia społeczne (w mld zł)



W okresie styczeń–czerwiec 2023 r. fundusz otrzymał dotację z budżetu państwa w kwocie 20,8 mld zł, czyli o 3,4 mld zł większą niż w tym samym okresie 2022 r. W ramach dotacji od 2019 r. wykazywane są również środki, które stanowią refundację składek przekazanych do OFE. W pierwszym półroczu 2023 r. kwota ta wyniosła 2,2 mld zł i wzrosła o 8,8% w stosunku do analogicznego okresu poprzedniego roku.

Wpłaty z OFE, tj. środki przekazane do funduszu emerytalnego w związku z ukończeniem przez ubezpieczonego wieku niższego o 10 lat od wieku emerytalnego, ukształtowały się na poziomie 3,6 mld zł i były niższe od przekazanych w analogicznym okresie 2022 r. o 1,4%.

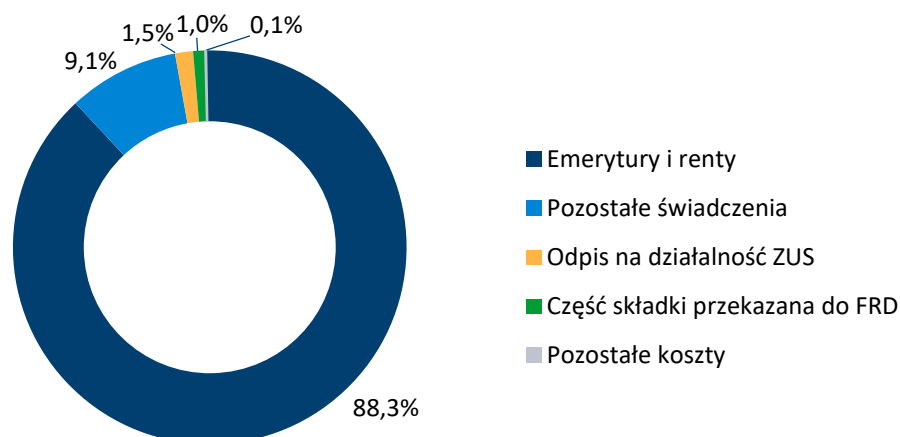
Wykres 5. Struktura przychodów FUS w pierwszym półroczu 2023 r.



Koszty Funduszu Ubezpieczeń Społecznych w okresie styczeń–czerwiec 2023 r. wyniosły 175,5 mld zł i były o 25,7 mld zł większe niż w analogicznym okresie 2022 r.

Największą ich pozycją były transfery na rzecz ludności w kwocie 171,0 mld zł, obejmujące świadczenia emerytalno-rentowe oraz pozostałe świadczenia. Wydatki na emerytury i renty finansowane z FUS wyniosły 155,0 mld zł, tj. o 17,5% więcej niż przed rokiem.

Wykres 6. Struktura kosztów FUS w pierwszym półroczu 2023 r.



Przeciętna wypłata emerytury i renty w pierwszym półroczu 2023 r. wyniosła 3181,43 zł³ i była wyższa o 16,3% od wypłacanej w analogicznym okresie 2022 r.

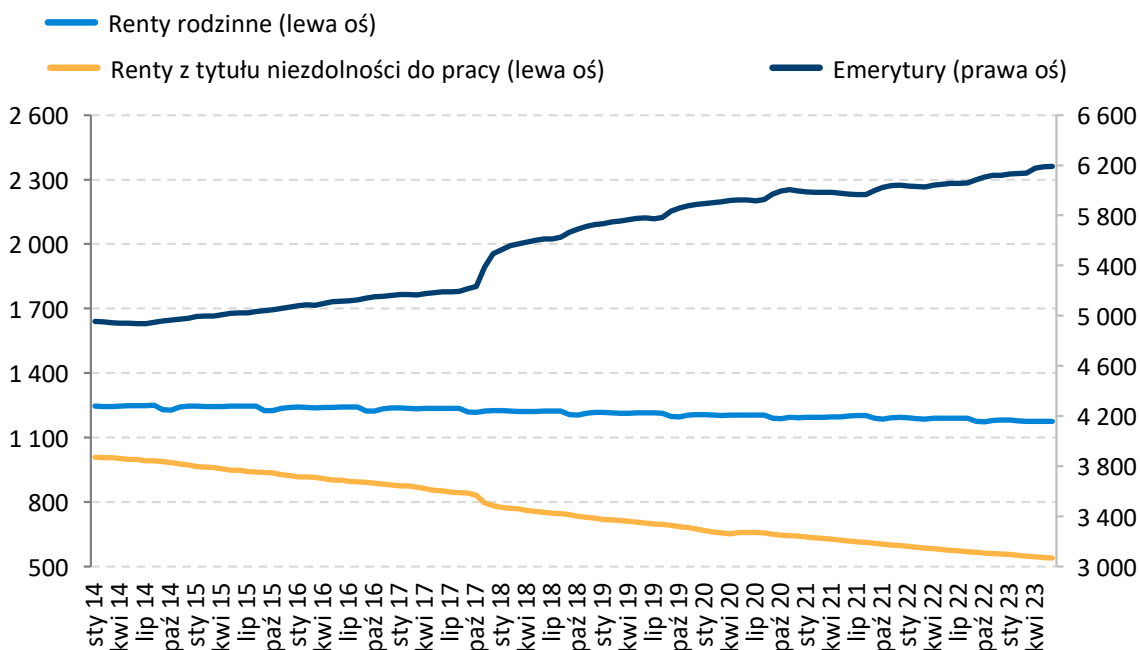
Informacja o przeciętnej wysokości świadczeń wypłacanych z FUS

Wyszczególnienie	Wykonanie stycznia–czerwiec		% r/r
	2022 r.	2023 r.	
Emerytury	2833,58 zł	3301,89 zł	116,5
Renty rodzinne	2513,40 zł	2870,50 zł	114,2
Renty z tytułu niezdolności do pracy	2182,29 zł	2493,19 zł	114,2

W pierwszym półroczu 2023 r. wypłacono przeciętnie miesięcznie 7 881,7 tys. świadczeń emerytalno-rentowych, tj. o 68,8 tys. więcej niż w analogicznym okresie 2022 r. Przeciętnie miesięcznie wypłacono:

- 6 158,8 tys. emerytur – o 118,9 tys. więcej niż w analogicznym okresie 2022 r.;
- 1 176,5 tys. rent rodzinnych, czyli o 12,4 tys. mniej niż w analogicznym okresie 2022 r.;
- 546,4 tys. rent z tytułu niezdolności do pracy, co oznacza spadek o 37,8 tys. w stosunku do pierwszego półrocza 2022 r.

Wykres 7. Liczba świadczeń emerytalno-rentowych (w tys.)



³ Przeciętne liczby świadczeń oraz ich wysokości podajemy bez wypłat świadczeń realizowanych na mocy umów międzynarodowych, emerytur i rent osób posiadających także prawo do świadczenia rolniczego.

Informacja o emeryturach i rentach z FUS przyznanych w pierwszym półroczu 2023 r.

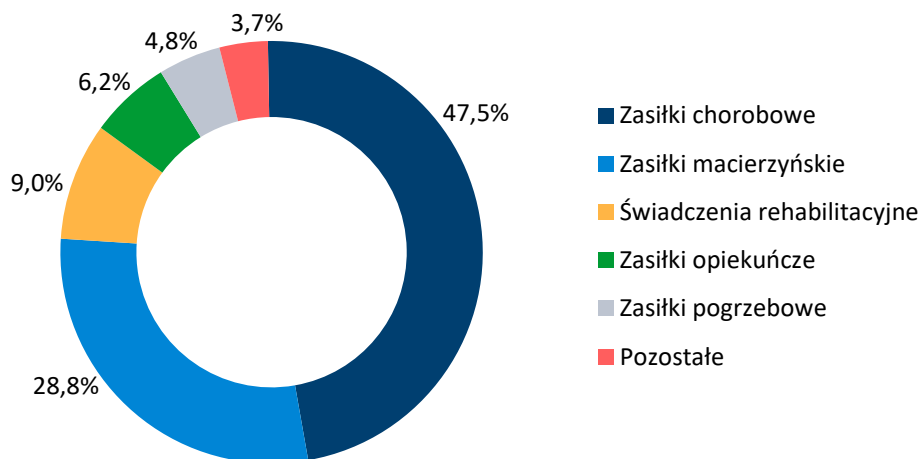
Wyszczególnienie	Liczba nowo przyznanych świadczeń*	Przeciętna wysokość nowo przyznanego świadczenia**
Emerytury	163,9 tys.	3848,14 zł
Renty rodzinne	15,0 tys.	2712,91 zł
Renty z tytułu niezdolności do pracy	19,5 tys.	2393,50 zł

* Dotyczy osób, którym przyznano świadczenie po raz pierwszy, i które podjęły jego wypłatę w stałym miesięcznym terminie płatności.

** Przeciętna wysokość świadczenia z momentu przyznania łącznie z kwotą dodatku pielęgnacyjnego, a w przypadku renty rodzinnej także dodatku dla sieroty zupełnej, bez wyrównań. W przypadku pobierania emerytury okresowej – łącznie z kwotą tej emerytury.

Pozostałe świadczenia wypłacane z FUS w wyniosły 16,0 mld zł i były wyższe o 4,7% w porównaniu do analogicznego okresu 2022 r.

Wykres 8. Struktura wydatków na pozostałe świadczenia



Największy udział w wydatkach na pozostałe świadczenia miały wypłaty zasiłków chorobowych, których kwota w okresie styczeń–czerwiec br. wyniosła 7 606,1 mln zł i była wyższa o 4,8% w stosunku do pierwszego półrocza ubiegłego roku. Przeciętna wysokość zasiłku wzrosła o 11,5% r/r, natomiast liczba dni zasiłkowych zmniejszyła się o 6,0% r/r.

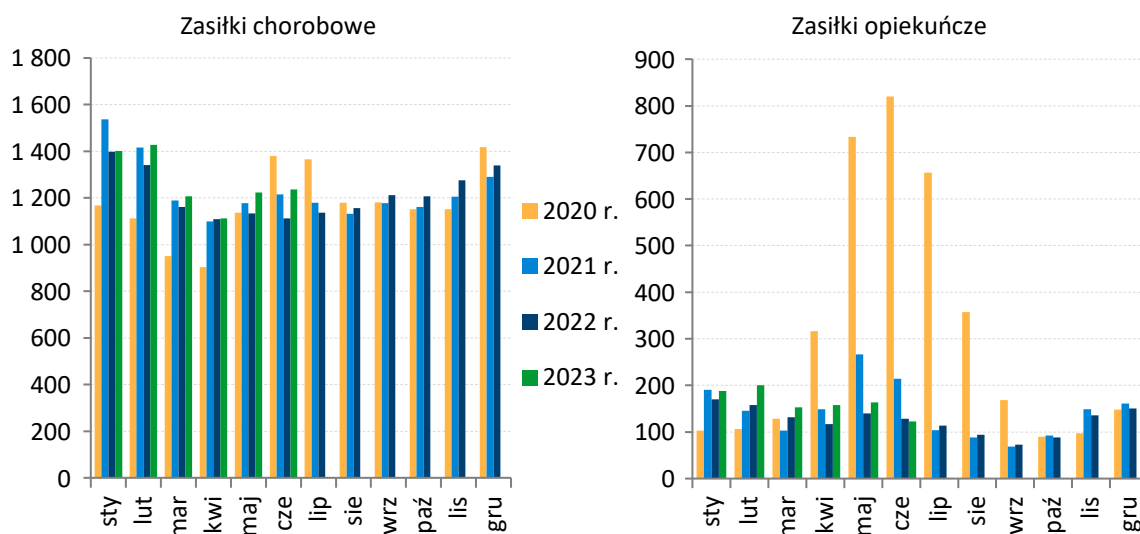
Wydatki na zasiłki macierzyńskie wyniosły 4 608,4 mln zł i wzrosły o 2,2% w stosunku do analogicznego okresu 2022 r. Przeciętna wysokość zasiłku macierzyńskiego wzrosła o 9,6% r/r, natomiast liczba dni, w których pobierano zasiłki macierzyńskie, była niższa o 6,7% r/r.

Wydatki na świadczenia rehabilitacyjne wyniosły 1 442,7 mln zł i były wyższe o 21,7% od poniesionych w analogicznym okresie 2022 r. Było to spowodowane wzrostem przeciętnej wysokości świadczenia o 11,7% r/r oraz wzrostem liczby wypłaconych świadczeń o 9,0% r/r.

Wydatki na zasiłki opiekuńcze wyniosły 984,4 mln zł i były wyższe o 16,6% od poniesionych w pierwszym półroczu 2022 r. Przeciętna dzienna wysokość zasiłku wzrosła o 12,8% r/r, a liczba dni, w których są pobierane zasiłki opiekuńcze, wzrosła o 3,3% r/r.

Kwota wydatków na zasiłki pogrzebowe wyniosła 769,9 mln zł i była niższa o 14,5% w stosunku do pierwszego półrocza ubiegłego roku.

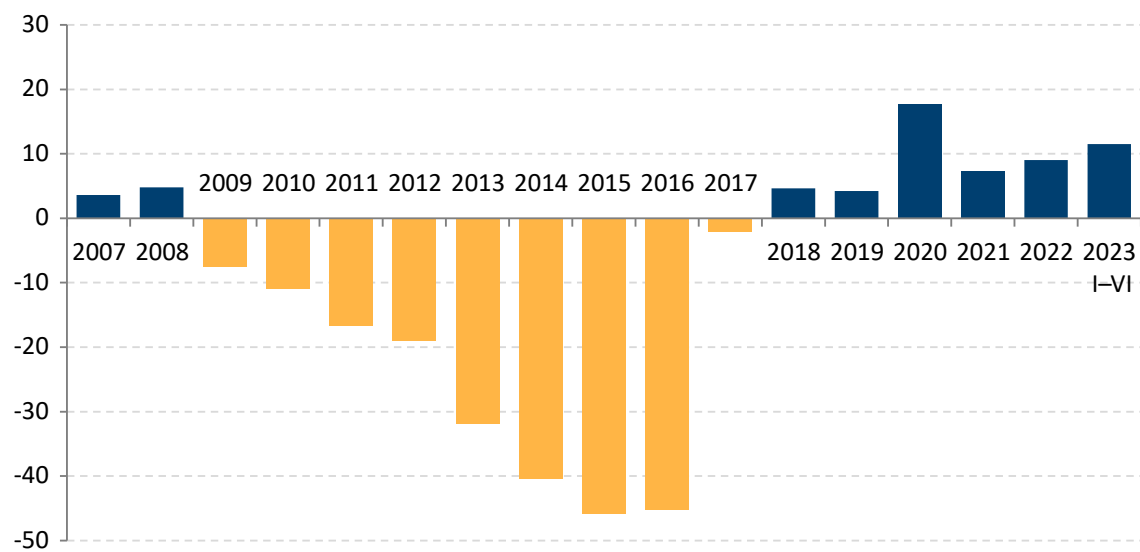
Wykres 9. Wydatki na zasiłki chorobowe i zasiłki opiekuńcze (w mln zł)



Część składki na ubezpieczenie emerytalne, która jest odprowadzana do FRD, wyniosła 1 710,3 mln zł.

Na koniec pierwszego półrocza 2023 r. stan funduszu wyniósł 11,5 mld zł, przy czym środki pieniężne to 2,9 mld zł. Należy podkreślić, że fundusz nie posiadał żadnych zobowiązań z tytułu pożyczek z budżetu państwa, jak również z tytułu kredytów.

Wykres 10. Stan FUS na koniec okresu (w mld zł)





www.zus.pl/e-wizyta



 @zus_pl

[linkedin.com/company/zus-pl](https://www.linkedin.com/company/zus-pl)

www.zus.pl



ZAKŁAD
UBEZPIECZEŃ
SPOŁECZNYCH