

**Emerytury nowosystemowe wypłacone  
w grudniu 2021 r. w wysokości niższej niż  
wysokość najniższej emerytury  
(tj. niższej niż 1 250,88 zł)**

*DEPARTAMENT STATYSTYKI I PROGNOZ AKTUARIALNYCH*

---

Warszawa 2022



ZAKŁAD  
UBEZPIECZEŃ  
SPOŁECZNYCH

Zgodnie z art. 85 ustawy o emeryturach i rentach z Funduszu Ubezpieczeń Społecznych kwota najniższej emerytury od 1 marca 2021 r. wynosi 1 250,88 zł. Emerytura podwyższona do tej wysokości przysługuje osobom, które osiągnęły wiek emerytalny i posiadały okres składkowy i nieskładkowy wynoszący co najmniej 25 lat dla mężczyzn i 20 lat dla kobiet.

W przypadku, gdy emeryt nie posiada wymaganego stażu, jego emerytura nie podwyższa się do wysokości najniższej. Stąd też coraz częściej pojawiają się emerytury wypłacane w wysokości niższej niż najniższa.

Poniższe opracowanie dotyczy właśnie takich emerytur nowosystemowych<sup>1</sup>. Analizuje ich portfel pod względem cech demograficznych, ekonomicznych, jak też, w miarę możliwości, odpowiada na pytanie o przyczyny tego zjawiska.

## **A. Emerytury nowosystemowe wypłacane w grudniu 2021 r.**

W grudniu 2021 r. wypłacono 337,6 tys. emerytur nowosystemowych w wysokości niższej niż najniższa ustawowa wysokość emerytury – tj. prawie 9% więcej niż w grudniu 2020 r. Były to emerytury przyznane osobom o niepełnym stażu, których to emerytur, zgodnie z art. 87 ustawy o emeryturach i rentach z FUS nie podwyższa się do kwoty najniższej emerytury. W ciągu ostatnich 11 lat liczba emerytur nowosystemowych wypłacanych w wysokości niższej niż najniższa emerytura wzrosła ponad czternastokrotnie, a ich udział w liczbie wypłacanych emerytur nowosystemowych wzrósł z 4,2% w grudniu 2011 r. do 9,5% w grudniu 2021 r.

Liczbę osób pobierających emerytury nowosystemowe w wysokości niższej niż najniższa ustawowa wysokość emerytury w grudniu lat 2011 - 2021 zawiera tabela 1a.

---

<sup>1</sup> Analiza dotyczy emerytur nowosystemowych wypłaconych w grudniu 2021 r. w wysokości niższej niż najniższa emerytura (tj. 1 250,88 zł), z pominięciem emerytur z urzędu wypłacanych w wysokości najniższej renty z tytułu częściowej niezdolności do pracy oraz emerytur częściowych. Analiza nie obejmuje emerytur realizowanych na mocy umów międzynarodowych oraz emerytur zbiegających się ze świadczeniami rolniczymi.

**Tab. 1a. Liczba osób pobierających emeryturę\*) nowosystemową w wysokości niższej niż najniższa**

|                  | w tys. | w % wypłacanych emerytur nowosystemowych |
|------------------|--------|--|
| grudzień 2011 r. | 23,9   | 4,2%                                     |
| grudzień 2012 r. | 35,9   | 4,4%                                     |
| grudzień 2013 r. | 48,0   | 5,1%                                     |
| grudzień 2014 r. | 60,8   | 5,5%                                     |
| grudzień 2015 r. | 76,3   | 5,5%                                     |
| grudzień 2016 r. | 95,4   | 5,8%                                     |
| grudzień 2017 r. | 166,6  | 7,7%                                     |
| grudzień 2018 r. | 218,8  | 8,5%                                     |
| grudzień 2019 r. | 261,0  | 8,9%                                     |
| grudzień 2020 r. | 310,1  | 9,6%                                     |
| grudzień 2021 r. | 337,6  | 9,5%                                     |

\*) bez emerytur z urzędu i bez emerytur częściowych

Wśród osób pobierających w grudniu 2021 r. emeryturę w wysokości niższej niż najniższa zdecydowanie przeważały kobiety (stanowiły 81,6% ogółu). Od kilku lat zaobserwować można rosnący odsetek mężczyzn pobierających emeryturę w wysokości niższej niż najniższa – w grudniu 2014 r. stanowili oni 1,2%, w grudniu 2015 r. – 5,0%, zaś w grudniu 2021 r. – 18,4%.

Średni wiek osób pobierających w grudniu 2021 r. emeryturę w wysokości niższej niż najniższa wynosił 65,5 roku (w przypadku kobiet było to 65,0 roku, w przypadku mężczyzn – 68,0 roku). Dominującym wiekiem tej grupy emerytów w przypadku kobiet był wiek 63 lata, zaś w przypadku mężczyzn – 66 lat.

Średni wiek osób pobierających w grudniu 2021 r. emeryturę w wysokości niższej niż najniższa był nieznacznie wyższy od średniego wieku osób pobierających tę emeryturę w grudniu 2020 r. – ogółem o 0,5 roku.

Strukturę wg wieku i płci osób pobierających w grudniu 2021 r. emeryturę w wysokości niższej niż najniższa przedstawia tabela 2a.

**Tab. 2a. Struktura wg wieku i płci osób pobierających emeryturę nowosystemową w wysokości niższej niż najniższa – XII 2021:**

| Wiek<br>w XII 2021 r. | Ogółem        | Mężczyźni     | Kobiety       |
|-----------------------|---------------|---------------|---------------|
|                       | w odsetkach   |               |               |
| <b>Ogółem</b>         | <b>100,0%</b> | <b>18,4%</b>  | <b>81,6%</b>  |
|                       | <b>100,0%</b> | <b>100,0%</b> | <b>100,0%</b> |
| 60                    | 6,2%          | -             | 7,6%          |
| 61                    | 8,1%          | -             | 9,9%          |
| 62                    | 8,9%          | -             | 10,9%         |
| 63                    | 8,9%          | -             | 11,0%         |
| 64                    | 8,4%          | -             | 10,3%         |
| 65                    | 9,6%          | 13,5%         | 8,8%          |
| 66                    | 10,2%         | 16,8%         | 8,7%          |
| 67                    | 9,4%          | 15,6%         | 8,0%          |
| 68                    | 8,3%          | 14,3%         | 6,9%          |
| 69                    | 7,4%          | 12,8%         | 6,1%          |
| 70                    | 5,8%          | 10,0%         | 4,9%          |
| 71                    | 4,9%          | 9,4%          | 3,9%          |
| 72                    | 3,8%          | 7,6%          | 2,9%          |
| <i>Średni wiek</i>    | <b>65,5</b>   | <b>68,0</b>   | <b>65,0</b>   |

Spośród osób pobierających w grudniu 2021 r. emeryturę nowosystemową w wysokości niższej niż najniższa ustawowa wysokość, 17,4% pobierało ją w wysokości 600 zł i mniej (w przypadku mężczyzn było to 29,5%, w przypadku kobiet – 14,7%), 23,8% - w wysokości pomiędzy 600,01 a 800,00 zł (21,0% mężczyzn, 24,4% kobiet), zaś 58,8% w wysokości powyżej 800 zł (49,5% mężczyzn, 60,9% kobiet). Najwyższy odsetek kobiet pobierał tę emeryturę w wysokości z przedziału 800,01 zł do 900,00 zł, natomiast najwyższy odsetek mężczyzn – z przedziału 1 000,01 zł do 1 100,00 zł.

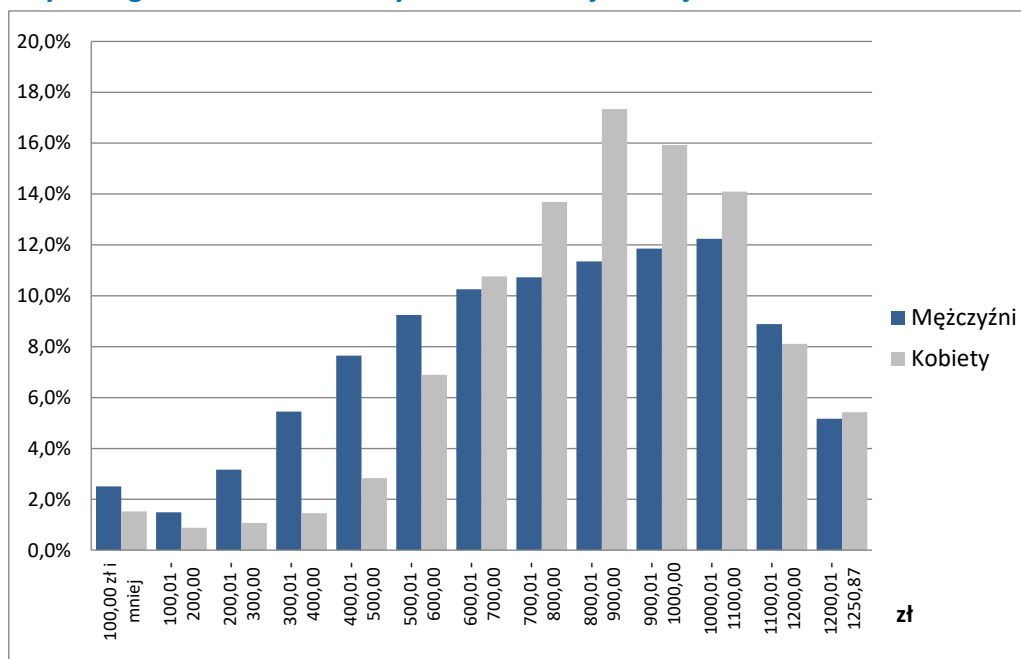
Jak widać z poniższej tabeli i wykresu, w niższych przedziałach wysokości (do 700 zł) dominują mężczyźni, zaś powyżej 700 zł przeważający jest udział kobiet. Oznacza to, że średnia wysokość emerytury niższej niż najniższa jest wyższa w przypadku kobiet. Średnia wysokość emerytury pobieranej w grudniu 2021 r. w wysokości niższej niż najniższa wynosiła

826,16 zł (w przypadku mężczyzn było to 766,44 zł, w przypadku kobiet – 840,08 zł). W porównaniu z grudniem 2020 r. średnia wysokość emerytury wypłacanej w wysokości niższej niż najniższa wzrosła o 31,57 zł (w przypadku mężczyzn – o 29,97 zł, w przypadku kobiet – o 33,06 zł).

Najniższa wysokość emerytury odnotowana w grudniu 2021 r. wynosiła 0,01 zł. Pobierała ją osoba, która nie podlegała ubezpieczeniu społecznemu przed 1.01.1999 r., a po tym okresie udowodniła jeden dzień ubezpieczenia z tytułu umowy zlecenia.

Strukturę wg wysokości emerytur wypłacanych w grudniu 2021 r. w wysokości niższej niż najniższa przedstawia tabela 3a oraz wykres 1a.

**Wykres 1a. Struktura według wysokości emerytur wyliczanych według nowych zasad i wypłacanych w grudniu 2021 r. w wysokości niższej niż najniższa**



**Tab. 3a. Struktura według wysokości i płci osób pobierających emeryturę nowosystemową w wysokości niższej niż najniższa - XII 2021**

| Wysokość w zł                | Ogółem         | Mężczyźni     | Kobiety        | Ogółem        | Mężczyźni     | Kobiety       |
|------------------------------|----------------|---------------|----------------|---------------|---------------|---------------|
|                              |                |               |                | w odsetkach*) |               |               |
| <b>Ogółem</b>                | <b>337 576</b> | <b>62 078</b> | <b>275 498</b> | <b>100,0%</b> | <b>100,0%</b> | <b>100,0%</b> |
| 10,00 zł i mniej             | 1 043          | 278           | 765            | 0,3%          | 0,4%          | 0,3%          |
| 10,01 - 20,00                | 813            | 227           | 586            | 0,2%          | 0,4%          | 0,2%          |
| 20,01 - 30,00                | 647            | 170           | 477            | 0,2%          | 0,3%          | 0,2%          |
| 30,01 - 40,00                | 608            | 157           | 451            | 0,2%          | 0,3%          | 0,2%          |
| 40,01 - 50,00                | 530            | 132           | 398            | 0,2%          | 0,2%          | 0,1%          |
| 50,01 - 60,00                | 471            | 133           | 338            | 0,1%          | 0,2%          | 0,1%          |
| 60,01 - 70,00                | 427            | 110           | 317            | 0,1%          | 0,2%          | 0,1%          |
| 70,01 - 80,00                | 442            | 139           | 303            | 0,1%          | 0,2%          | 0,1%          |
| 80,01 - 90,00                | 407            | 114           | 293            | 0,1%          | 0,2%          | 0,1%          |
| 90,01 - 100,00               | 364            | 97            | 267            | 0,1%          | 0,2%          | 0,1%          |
| 100,01 - 200,00              | 3 362          | 923           | 2 439          | 1,0%          | 1,5%          | 0,9%          |
| 200,01 - 300,00              | 4 917          | 1 964         | 2 953          | 1,5%          | 3,2%          | 1,1%          |
| 300,01 - 400,00              | 7 391          | 3 386         | 4 005          | 2,2%          | 5,5%          | 1,5%          |
| 400,01 - 500,00              | 12 550         | 4 746         | 7 804          | 3,7%          | 7,6%          | 2,8%          |
| 500,01 - 600,00              | 24 753         | 5 743         | 19 010         | 7,3%          | 9,3%          | 6,9%          |
| 600,01 - 700,00              | 36 013         | 6 367         | 29 646         | 10,7%         | 10,3%         | 10,8%         |
| 700,01 - 800,00              | 44 354         | 6 659         | 37 695         | 13,1%         | 10,7%         | 13,7%         |
| 800,01 - 900,00              | 54 810         | 7 047         | 47 763         | 16,2%         | 11,4%         | 17,3%         |
| 900,01 - 1 000,00            | 51 235         | 7 360         | 43 875         | 15,2%         | 11,9%         | 15,9%         |
| 1 000,01 - 1 100,00          | 46 428         | 7 597         | 38 831         | 13,8%         | 12,2%         | 14,1%         |
| 1 100,01 - 1 200,00          | 27 864         | 5 520         | 22 344         | 8,3%          | 8,9%          | 8,1%          |
| 1 200,01 - 1 250,87          | 18 147         | 3 209         | 14 938         | 5,4%          | 5,2%          | 5,4%          |
| <b>Średnia wysokość w zł</b> | <b>826,16</b>  | <b>766,44</b> | <b>840,08</b>  |               |               |               |

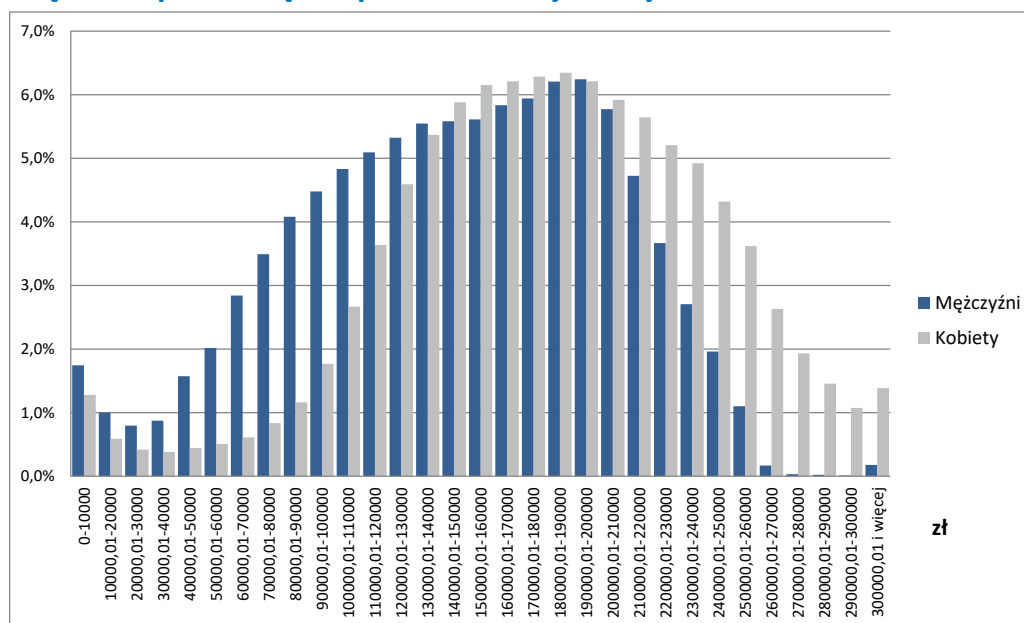
\*) Ze względu na zaokrąglenia danych, w niektórych przypadkach sumy składników mogą się nieznacznie różnić od podanych wielkości „ogółem”.

Wysokość emerytur ustalanych wg nowych zasad zależy od kwoty będącej podstawą obliczenia świadczenia, czyli od zwaloryzowanej kwoty składek zgromadzonych na koncie i subkoncie oraz zwaloryzowanego kapitału początkowego. Średnia podstawa wyliczenia dla emerytur wypłacanych w grudniu w wysokości niższej niż najniższa wynosiła 174,4 tys. zł i w przypadku kobiet była wyższa o 23,3% niż w przypadku mężczyzn (odpowiednio 180,8 tys. zł i 146,7 tys. zł). Pomimo, że kobiety przechodzą na emeryturę wcześniej i mają ją wyliczoną z

zastosowaniem wyższego dalszego trwania życia, w przypadku emerytur niższych niż najniższa, ich świadczenia są średnio wyższe niż emerytury mężczyzn. Jak widać z poniższego wykresu, w niższych przedziałach (do 140 tys. zł) kapitału będącego podstawą obliczenia emerytury przeważają mężczyźni, w przedziałach od 140 tys. zł do 210 tys. zł udział mężczyzn i kobiet jest porównywalny, zaś w przedziałach powyżej 210 tys. zł przeważający jest udział kobiet.

Co ciekawe, wśród osób pobierających w grudniu 2021 r. emeryturę w wysokości niższej niż najniższa, aż 47,5% (48,9% mężczyzn i 47,2% kobiet) miało emeryturę wyliczoną jedynie z kwoty zwaloryzowanego kapitału początkowego (nie miało odnotowanych składek). Oznacza to, że osoby te nie odprowadziły ani jednej składki na ubezpieczenie emerytalne po 1998 r. Natomiast brak kapitału początkowego obserwujemy u 3,8% (5,4% mężczyzn i 3,4% kobiet) emerytów pobierających w grudniu 2021 r. emeryturę w wysokości niższej niż najniższa.

**Wykres 2a. Struktura według płci i podstawy obliczenia emerytury osób pobierających emeryturę nowosystemową w wysokości niższej niż najniższa - XII 2021**



Wśród mężczyzn pobierających w grudniu 2021 r. emeryturę nowosystemową w wysokości niższej niż najniższa największy odsetek stanowiły osoby, którym świadczenie wypłaca oddział ZUS w Płocku (5,7%), najmniejszy zaś osoby, którym świadczenie wypłaca oddział ZUS w Chorzowie – 0,6%. W przypadku kobiet były to odpowiednio oddziały ZUS w Gdańsku (5,0%) oraz w Gorzowie Wielkopolskim (0,9%). Analogiczna sytuacja występowała w grudniu 2020 r.

Analizując rozkład terytorialny osób pobierających w grudniu emeryturę nowosystemową w wysokości niższej niż najniższa widzimy, że w przypadku kobiet największy odsetek emerytek zamieszkuje województwo śląskie (14,5%) i mazowieckie (12,1%), w przypadku mężczyzn jest to województwo mazowieckie (18,2%). Natomiast najmniejszy odsetek emerytów mężczyzn zamieszkuje województwo opolskie i lubuskie (po 2,0%), zaś w przypadku kobiet jest to województwo lubuskie – 2,2%.

Zróżnicowanie pod względem terytorialnym obserwujemy również analizując średnie wysokości emerytur wypłacanych w poszczególnych województwach. Zarówno w przypadku kobiet, jak i mężczyzn, średnio najwyższe emerytury wypłacane są w województwie lubuskim (odpowiednio 871,50 zł i 835,08 zł). Natomiast średnio najniższe emerytury wypłacane są mężczyznom zamieszkałym w województwie wielkopolskim (717,86 zł) i kobietom zamieszkałym w województwie kujawsko-pomorskim (817,56 zł). Warto zauważyć, że w każdym województwie średnia emerytura kobiet jest wyższa od średniej emerytury mężczyzn.

Strukturę emerytur nowosystemowych wypłaconych w grudniu 2021 r. w wysokości niższej niż najniższa wg województw przedstawiają tabele 4a i 5a oraz wykres 3a.

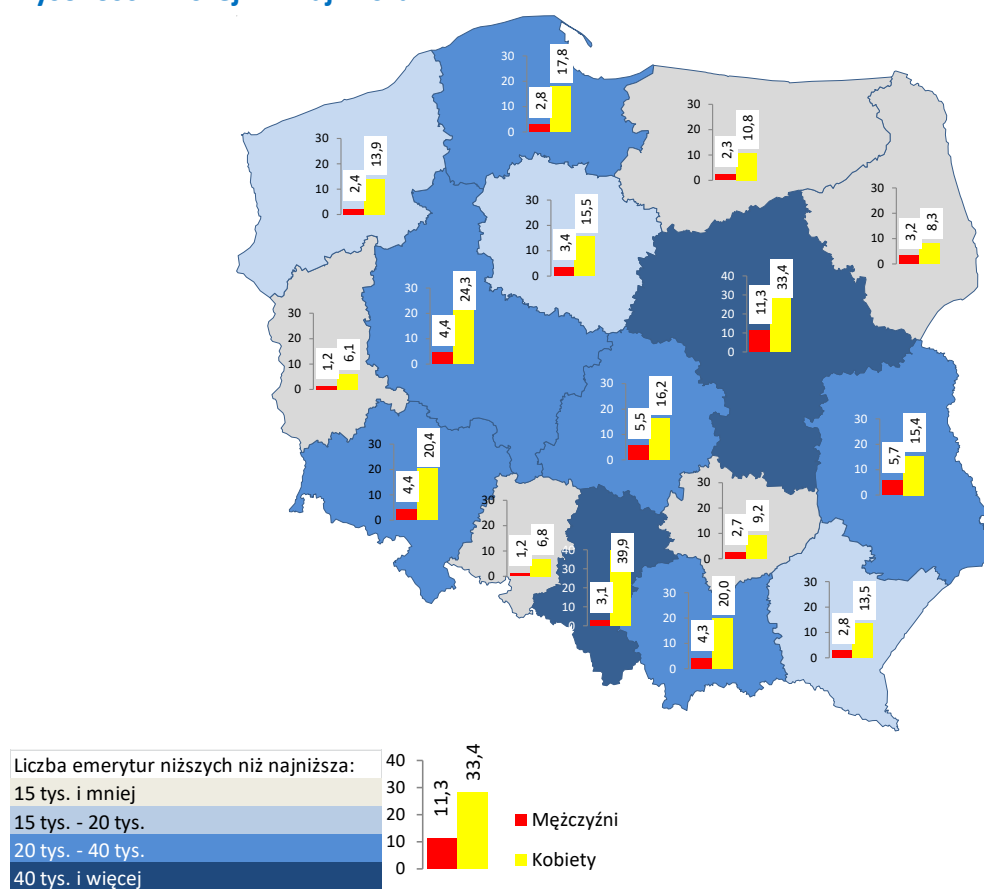
**Tab. 4a. Struktura wg województw i płci osób pobierających emeryturę nowosystemową w wysokości niższej niż najniższa - XII 2021**

| Województwo         | Ogółem             | Mężczyźni     | Kobiety       |
|---------------------|--------------------|---------------|---------------|
|                     | <i>w odsetkach</i> |               |               |
| <b>Ogółem</b>       | <b>100,0%</b>      | <b>100,0%</b> | <b>100,0%</b> |
| Dolnośląskie        | 7,3%               | 7,0%          | 7,4%          |
| Kujawsko-Pomorskie  | 5,6%               | 5,5%          | 5,6%          |
| Lubelskie           | 6,3%               | 9,2%          | 5,6%          |
| Lubuskie            | 2,2%               | 2,0%          | 2,2%          |
| Łódzkie             | 6,4%               | 8,9%          | 5,9%          |
| Małopolskie         | 7,2%               | 7,0%          | 7,2%          |
| Mazowieckie         | 13,2%              | 18,2%         | 12,1%         |
| Opolskie            | 2,4%               | 2,0%          | 2,5%          |
| Podkarpackie        | 4,8%               | 4,5%          | 4,9%          |
| Podlaskie           | 3,4%               | 5,2%          | 3,0%          |
| Pomorskie           | 6,1%               | 4,5%          | 6,4%          |
| Śląskie             | 12,8%              | 5,1%          | 14,5%         |
| Świętokrzyskie      | 3,5%               | 4,3%          | 3,3%          |
| Warmińsko-Mazurskie | 3,9%               | 3,7%          | 3,9%          |
| Wielkopolskie       | 8,5%               | 7,1%          | 8,8%          |
| Zachodniopomorskie  | 4,8%               | 3,8%          | 5,0%          |
| Reszta *)           | 1,6%               | 1,9%          | 1,5%          |

\*) brak informacji lub niepoprawna identyfikacja w przyjętych słownikach



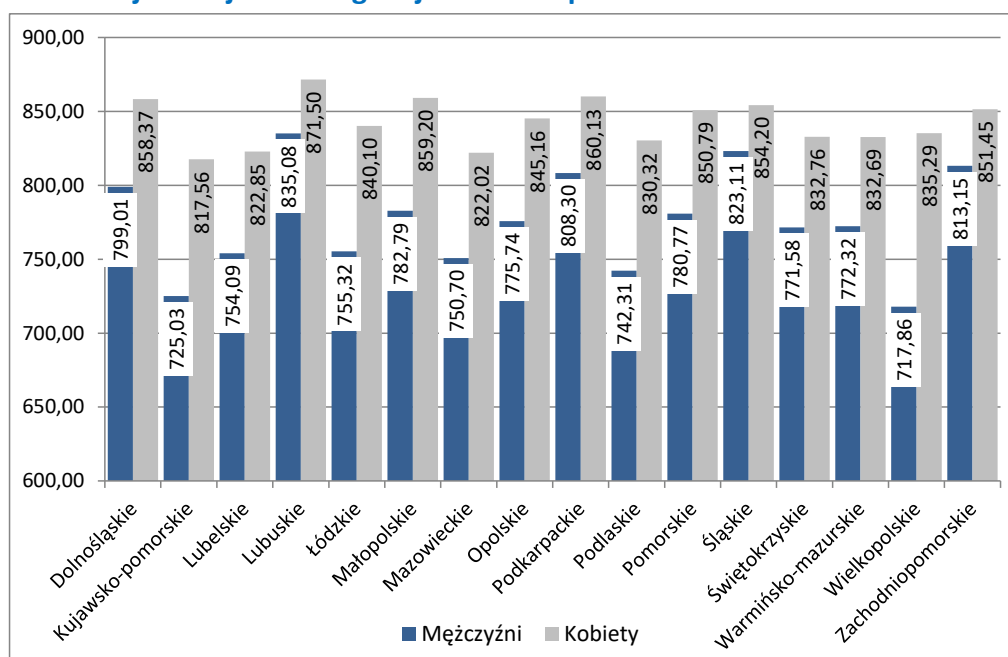
**Mapa 1. Rozkład terytorialny emerytur nowosystemowych wypłacanych w XII 2021 r. w wysokości niższej niż najniższa**



**Tab. 5a. Średnia wysokość emerytur nowosystemowych wypłacanych w XII 2021 w wysokości niższej niż najniższa wg województw i płci**

| Województwo         | Ogółem                | Mężczyźni     | Kobiety       |
|---------------------|-----------------------|---------------|---------------|
|                     | średnia wysokość w zł |               |               |
| <b>Ogółem</b>       | <b>826,16</b>         | <b>766,44</b> | <b>840,08</b> |
| Dolnośląskie        | 847,64                | 799,01        | 858,37        |
| Kujawsko-Pomorskie  | 800,79                | 725,03        | 817,56        |
| Lubelskie           | 804,22                | 754,09        | 822,85        |
| Lubuskie            | 865,14                | 835,08        | 871,50        |
| Łódzkie             | 818,49                | 755,32        | 840,10        |
| Małopolskie         | 845,08                | 782,79        | 859,20        |
| Mazowieckie         | 803,98                | 750,70        | 822,02        |
| Opolskie            | 834,63                | 775,74        | 845,16        |
| Podkarpackie        | 851,21                | 808,30        | 860,13        |
| Podlaskie           | 805,70                | 742,31        | 830,32        |
| Pomorskie           | 841,11                | 780,77        | 850,79        |
| Śląskie             | 848,76                | 823,11        | 854,20        |
| Świętokrzyskie      | 818,86                | 771,58        | 832,76        |
| Warmińsko-Mazurskie | 822,09                | 772,32        | 832,69        |
| Wielkopolskie       | 817,14                | 717,86        | 835,29        |
| Zachodniopomorskie  | 845,74                | 813,15        | 851,45        |

**Wykres 3a. Średnia wysokość emerytur nowosystemowych wypłacanych w XII 2021 r. w wysokości niższej niż najniższa wg województw i płci**



## **B. Emerytury nowosystemowe przyznane po raz pierwszy<sup>2</sup> w 2021 r. wypłacane w grudniu 2021 r.**

W grudniu 2021 r. wypłacono 42,6 tys. emerytur nowosystemowych przyznanych w 2021 r. w wysokości niższej niż najniższa ustawowa wysokość emerytury, tj. o 2,6% mniej niż przyznanych w 2020 r. W stosunku do 2013 r. liczba emerytur nowosystemowych przyznanych w 2021 r. w wysokości niższej niż najniższa emerytura wzrosła ponad 3,5-krotnie. W 2021 r. ich udział w liczbie nowoprzyznaczonych emerytur nowosystemowych stanowił 14,7% (w 2013 r. było to 16,4%, w 2020 r. – 15,0%). Wyraźny wzrost w latach 2017-2019 liczby emerytur przyznanych w wysokości niższej niż najniższa to prawdopodobnie efekt obniżenia ustawowego wieku emerytalnego.

<sup>2</sup> Dotyczy osób, którym przyznano emeryturę po raz pierwszy i które podjęły jej wypłatę w stałym miesięcznym terminie płatności.

**Tab. 1b. Liczba osób pobierających w XII emeryturę\*) nowosystemową przyznaną w danym roku w wysokości niższej niż najniższa**

|      | w tys. | w % nowoprzyznaczonych emerytur nowosystemowych |
|------|--------|---|
| 2013 | 11,7   | 16,4%   |
| 2014 | 14,2   | 10,7%   |
| 2015 | 20,5   | 9,8%  |
| 2016 | 22,6   | 10,5%   |
| 2017 | 49,7   | 12,9%   |
| 2018 | 58,0   | 16,9%   |
| 2019 | 49,3   | 16,7%   |
| 2020 | 43,3   | 15,0%   |
| 2021 | 42,6   | 14,7%   |

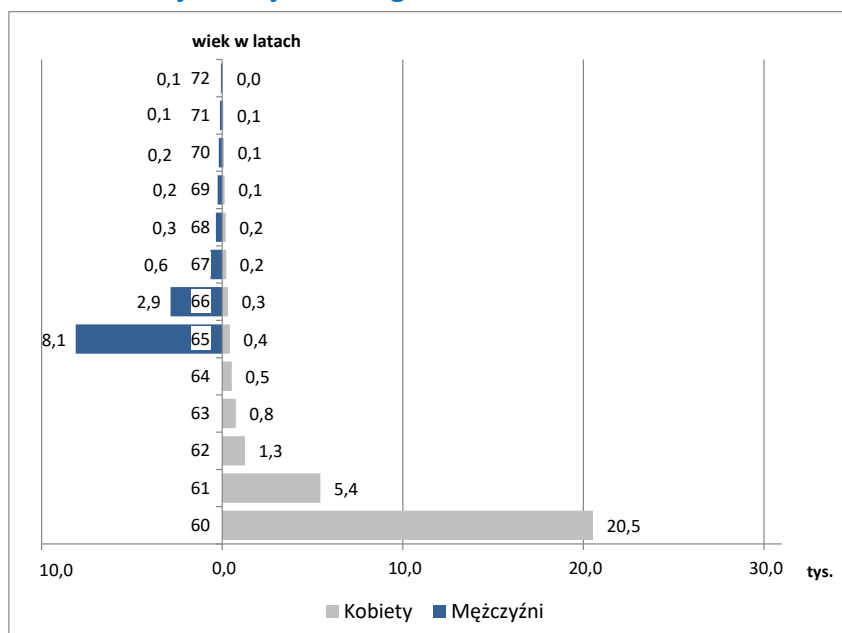
\*) bez emerytur z urzędu i bez emerytur częściowych

Wśród osób pobierających w grudniu 2021 r. emeryturę przyznaną w 2021 r. w wysokości niższej niż najniższa przeważały kobiety (stanowiły 70,4% ogółu). Przed 2014 r. emerytury nowosystemowe w wysokości niższej niż najniższa przyznawane były tylko kobietom, pierwsi mężczyźni uprawnienie do nowosystemowej emerytury właśnie w 2014 r. ukończyli 65 lat. W 2014 r. odsetek mężczyzn, którym przyznano takie emerytury wynosił 4,8%, w 2015 r. – 15,4%, zaś w 2019 r. – 24,1%.

Średni wiek osób pobierających w grudniu 2021 r. emeryturę przyznaną w 2021 r. w wysokości niższej niż najniższa wynosił 62,2 roku (w przypadku kobiet było to 60,7 roku, w przypadku mężczyzn – 65,6 roku). Dominującym wiekiem tej grupy emerytów w przypadku kobiet był wiek 60 lat (w tym wieku było 68,4% kobiet), zaś w przypadku mężczyzn – 65 lat (w tym wieku było 64,4% mężczyzn).

Średni wiek osób, którym przyznano w 2021 r. emeryturę w wysokości niższej niż najniższa był nieznacznie niższy od średniego wieku osób, którym przyznano takie emerytury w 2020 r. – o 0,1 roku.

**Tab. 2b. Liczba osób pobierających w XII 2021 r. emeryturę nowosystemową przyznaną w 2021 r. w wysokości niższej niż najniższa wg wieku**

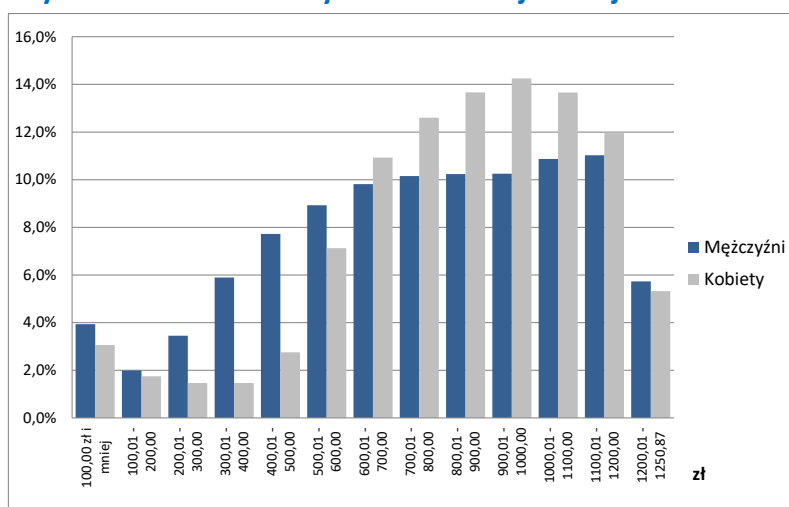


Spośród osób pobierających w grudniu 2021 r. emeryturę nowosystemową przyznaną w 2021 r. w wysokości niższej niż najniższa ustawowa wysokość, 21,8% pobierało ją w wysokości 600 zł i mniej (w przypadku mężczyzn było to 31,9%, w przypadku kobiet – 17,6%), 22,5% – w wysokości pomiędzy 600,01 a 800,00 zł (20,0% mężczyzn, 23,5% kobiet), zaś 55,7% w wysokości powyżej 800 zł (48,1% mężczyzn, 58,9% kobiet). Podobnie, jak w przypadku emerytur wypłacanych w grudniu 2021 r. w wysokości niższej niż najniższa emerytura, najwyższy odsetek kobiet pobierał tę emeryturę w wysokości z przedziału 800,01 zł do 900,00 zł, natomiast najwyższy odsetek mężczyzn – z przedziału 1 000,01 – 1 100,00 zł. Jak widać z poniższej tabeli i wykresu, w niższych przedziałach wysokości (do 600 zł) oraz w przedziale powyżej 1 200 zł dominują mężczyźni, zaś w przedziałach od 600,01 zł do 1 200,00 zł przeważający jest udział kobiet. Podobnie jak w przypadku emerytur wypłacanych w grudniu 2021 r., średnia wysokość emerytury niższej niż najniższa jest wyższa w przypadku kobiet. Średnia wysokość emerytury przyznanej w 2021 r. i pobieranej w grudniu 2021 r. w wysokości niższej niż najniższa wynosiła 806,29 zł (w przypadku mężczyzn było to 753,87 zł, w przypadku kobiet – 828,51 zł).

Emerytury przyznane w 2021 r. w wysokości niższej niż najniższa są średnio o 2,4% niższe od emerytur wypłacanych w grudniu 2021 r. w wysokości niższej niż najniższa.

Strukturę wg wysokości emerytur wypłacanych w grudniu 2021 r. i przyznanych w 2021 r. w wysokości niższej niż najniższa przedstawia wykres 1b oraz tabela 3b.

**Wykres 1b. Struktura według wysokości emerytur nowosystemowych przyznanych w 2021 r. i wypłacanych w XII 2021 r. w wysokości niższej niż najniższa**



**Tab. 3b. Struktura według wysokości i płci osób pobierających emeryturę nowosystemową przyznaną w 2021 r. i wypłacaną w XII 2021 r. w wysokości niższej niż najniższa**

| Wysokość w zł                | Ogółem        | Mężczyźni     | Kobiety       | Ogółem        | Mężczyźni     | Kobiety       |
|------------------------------|---------------|---------------|---------------|---------------|---------------|---------------|
|                              |               |               |               | w odsetkach*) |               |               |
| <b>Ogółem</b>                | <b>42 592</b> | <b>12 586</b> | <b>30 006</b> | <b>100,0%</b> | <b>100,0%</b> | <b>100,0%</b> |
| 10,00 zł i mniej             | 265           | 95            | 170           | 0,6%          | 0,8%          | 0,6%          |
| 10,01 - 20,00                | 189           | 67            | 122           | 0,4%          | 0,5%          | 0,4%          |
| 20,01 - 30,00                | 154           | 50            | 104           | 0,4%          | 0,4%          | 0,3%          |
| 30,01 - 40,00                | 156           | 53            | 103           | 0,4%          | 0,4%          | 0,3%          |
| 40,01 - 50,00                | 126           | 42            | 84            | 0,3%          | 0,3%          | 0,3%          |
| 50,01 - 60,00                | 115           | 49            | 66            | 0,3%          | 0,4%          | 0,2%          |
| 60,01 - 70,00                | 114           | 38            | 76            | 0,3%          | 0,3%          | 0,3%          |
| 70,01 - 80,00                | 103           | 37            | 66            | 0,2%          | 0,3%          | 0,2%          |
| 80,01 - 90,00                | 92            | 34            | 58            | 0,2%          | 0,3%          | 0,2%          |
| 90,01 - 100,00               | 101           | 30            | 71            | 0,2%          | 0,2%          | 0,2%          |
| 100,01 - 200,00              | 775           | 251           | 524           | 1,8%          | 2,0%          | 1,7%          |
| 200,01 - 300,00              | 873           | 434           | 439           | 2,0%          | 3,4%          | 1,5%          |
| 300,01 - 400,00              | 1 181         | 742           | 439           | 2,8%          | 5,9%          | 1,5%          |
| 400,01 - 500,00              | 1 798         | 972           | 826           | 4,2%          | 7,7%          | 2,8%          |
| 500,01 - 600,00              | 3 262         | 1 124         | 2 138         | 7,7%          | 8,9%          | 7,1%          |
| 600,01 - 700,00              | 4 513         | 1 235         | 3 278         | 10,6%         | 9,8%          | 10,9%         |
| 700,01 - 800,00              | 5 060         | 1 278         | 3 782         | 11,9%         | 10,2%         | 12,6%         |
| 800,01 - 900,00              | 5 389         | 1 288         | 4 101         | 12,7%         | 10,2%         | 13,7%         |
| 900,01 - 1 000,00            | 5 565         | 1 290         | 4 275         | 13,1%         | 10,2%         | 14,2%         |
| 1 000,01 - 1 100,00          | 5 467         | 1 368         | 4 099         | 12,8%         | 10,9%         | 13,7%         |
| 1 100,01 - 1 200,00          | 4 975         | 1 388         | 3 587         | 11,7%         | 11,0%         | 12,0%         |
| 1 200,01 = 1 250,87          | 2 319         | 721           | 1 598         | 5,4%          | 5,7%          | 5,3%          |
| <b>Średnia wysokość w zł</b> | <b>806,29</b> | <b>753,87</b> | <b>828,51</b> |               |               |               |

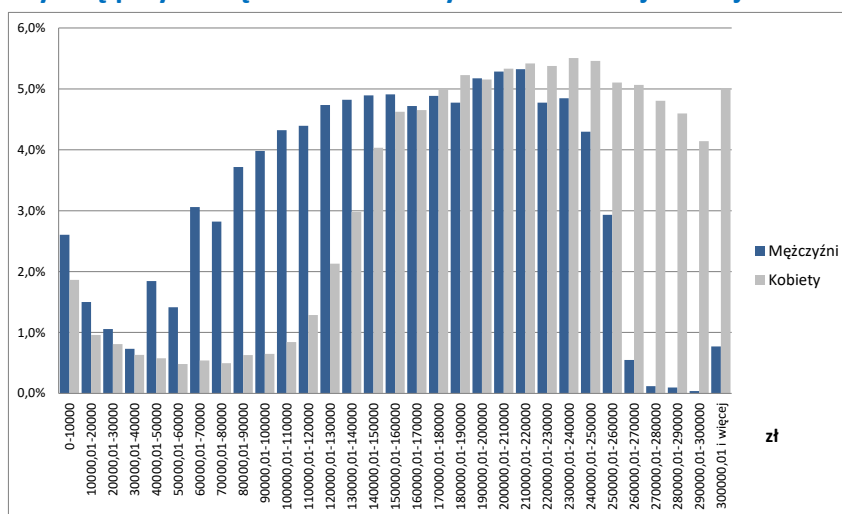
\*) Ze względu na zaokrąglenia danych, w niektórych przypadkach sumy składników mogą się nieznacznie różnić od podanych wielkości „ogółem”.

Średnia podstawa wyliczenia dla emerytur wypłacanych w grudniu 2021 r. i przyznanych w 2021 r. w wysokości niższej niż najniższa wynosiła 190,4 tys. zł i w przypadku kobiet była wyższa o 33% niż w przypadku mężczyzn (odpowiednio 205,6 tys. zł i 154,4 tys. zł). Podobnie, jak w przypadku emerytur wypłacanych w grudniu 2021 r., tak i w przypadku emerytur przyznanych w 2021 r., w niższych przedziałach (do 170 tys. zł) kapitału będącego podstawą obliczenia emerytury przeważają mężczyźni, zaś w przedziałach wyższych przeważający jest udział kobiet.

Wśród osób pobierających w grudniu 2021 r. emeryturę przyznaną w 2021 r. w wysokości niższej niż najniższa, 39,5% (41,0% mężczyzn i 38,9% kobiet) miało emeryturę wyliczoną jedynie z kwoty zwaloryzowanego kapitału początkowego (nie miało składek). Oznacza to, że osoby te nie odprowadziły ani jednej składki na ubezpieczenie emerytalne po 1998 r.

Brak kapitału początkowego obserwujemy u 7,1% (8,5% mężczyzn i 6,5% kobiet) emerytów pobierających w grudniu 2021 r. emeryturę przyznaną w 2021 r. w wysokości niższej niż najniższa.

**Wykres 2b. Struktura według płci i podstawy obliczenia emerytury osób pobierających w XII 2021 r. emeryturę przyznaną w 2021 r. w wysokości niższej niż najniższa**

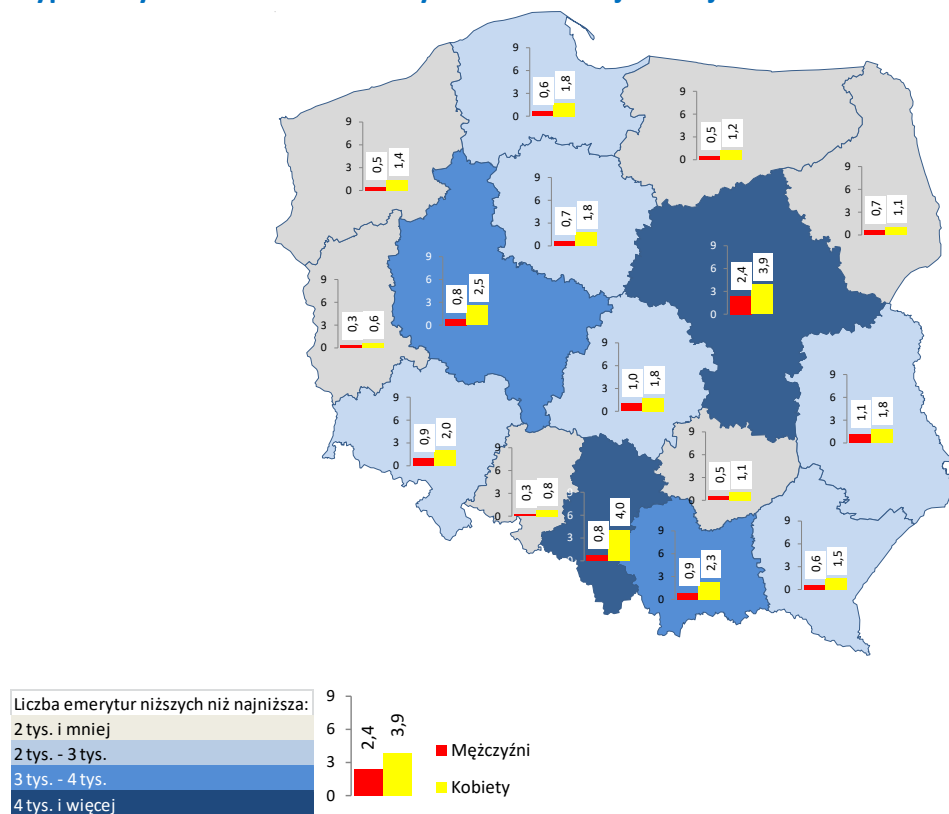


Wśród mężczyzn pobierających w grudniu 2021 r. emeryturę nowosystemową przyznaną w 2021 r. w wysokości niższej niż najniższa największy odsetek stanowiły osoby, którym świadczenie wypłaca oddział ZUS w Płocku (5,5%), najmniejszy zaś osoby, którym świadczenie wypłaca oddział ZUS w Chorzowie i w Bielsku-Białej – po 0,7%. W przypadku kobiet były to odpowiednio oddziały ZUS w Gdańsku (4,6%) oraz w Gorzowie Wielkopolskim (0,9%).

Analizując rozkład terytorialny osób pobierających w grudniu emeryturę nowosystemową przyznaną w 2021 r. w wysokości niższej niż najniższa stwierdzić należy, że w przypadku kobiet największy odsetek emerytek zamieszkuje województwo śląskie (13,4%) i mazowieckie (12,9%), w przypadku mężczyzn jest to województwo mazowieckie (19,0%). Natomiast najmniejszy odsetek emerytów – mężczyzn zamieszkuje województwo lubuskie i opolskie (po 2,1%), natomiast w przypadku kobiet jest to województwo lubuskie (2,2%).

Zróżnicowanie pod względem terytorialnym obserwujemy również analizując średnie wysokości emerytur wypłacanych w poszczególnych województwach. W przypadku mężczyzn średnio najwyższe emerytury wypłacane są w województwie śląskim – 800,78 zł, a w przypadku kobiet – w województwie podkarpackim (865,68 zł). Natomiast średnio najniższe emerytury wypłacane są mężczyznom zamieszkałym w województwie podlaskim (715,31 zł) i kobietom zamieszkałym w województwie mazowieckim (792,10 zł). Podobnie jak w przypadku emerytur wypłacanych w grudniu 2021 r. w wysokości niższej niż najniższa, tak i w przypadku emerytur przyznanych w 2021 r. w takiej wysokości, w każdym województwie średnia emerytura kobiet jest wyższa od średniej emerytury mężczyzn.

**Mapa 2. Rozkład terytorialny emerytur nowosystemowych przyznanych w 2021 r. i wypłacanych w XII 2021 r. w wysokości niższej niż najniższa**



**Tab. 4b. Struktura wg województw i płci osób pobierających w XII 2021 r. emeryturę nowosystemową przyznaną w 2021 r. w wysokości niższej niż najniższa**

| Województwo         | Ogółem             | Mężczyźni | Kobiety |
|---------------------|--------------------|-----------|---------|
|                     | <i>w odsetkach</i> |           |         |
| <b>Ogółem</b>       | 100,0%             | 100,0%    | 100,0%  |
| Dolnośląskie        | 7,0%               | 7,3%      | 6,8%    |
| Kujawsko-pomorskie  | 5,8%               | 5,2%      | 6,0%    |
| Lubelskie           | 6,8%               | 8,8%      | 6,0%    |
| Lubuskie            | 2,1%               | 2,1%      | 2,2%    |
| Łódzkie             | 6,6%               | 8,3%      | 5,9%    |
| Małopolskie         | 7,4%               | 6,9%      | 7,6%    |
| Mazowieckie         | 14,7%              | 19,0%     | 12,9%   |
| Opolskie            | 2,5%               | 2,1%      | 2,7%    |
| Podkarpackie        | 4,8%               | 4,4%      | 4,9%    |
| Podlaskie           | 4,0%               | 5,2%      | 3,5%    |
| Pomorskie           | 5,5%               | 4,7%      | 5,9%    |
| Śląskie             | 11,2%              | 6,0%      | 13,4%   |
| Świętokrzyskie      | 3,8%               | 4,3%      | 3,5%    |
| Warmińsko-mazurskie | 4,0%               | 3,8%      | 4,1%    |
| Wielkopolskie       | 7,9%               | 6,5%      | 8,4%    |
| Zachodniopomorskie  | 4,5%               | 3,9%      | 4,7%    |
| Reszta *)           | 1,4%               | 1,4%      | 1,4%    |

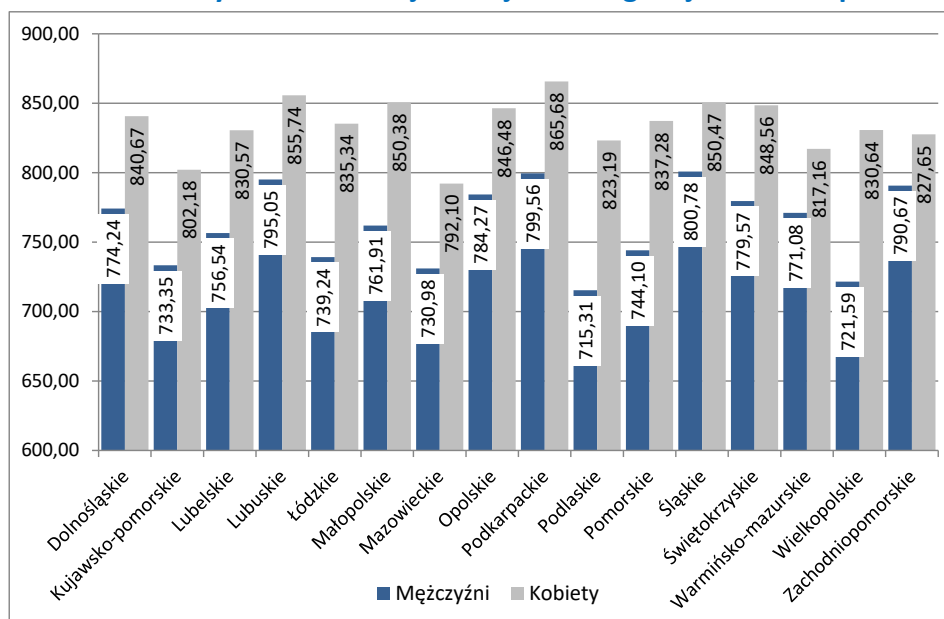
\*) brak informacji lub niepoprawna identyfikacja w przyjętych słownikach

**Tab. 5b. Średnia wysokość emerytur nowosystemowych wypłacanych w XII 2021 r. a przyznanych w 2021 r. w wysokości niższej niż najniższa wg województw i płci**

| Województwo         | Ogółem                       | Mężczyźni     | Kobiety       |
|---------------------|------------------------------|---------------|---------------|
|                     | <i>średnia wysokość w zł</i> |               |               |
| <b>Ogółem</b>       | <b>806,29</b>                | <b>753,87</b> | <b>828,51</b> |
| Dolnośląskie        | 819,92                       | 774,24        | 840,67        |
| Kujawsko-pomorskie  | 783,73                       | 733,35        | 802,18        |
| Lubelskie           | 802,49                       | 756,54        | 830,57        |
| Lubuskie            | 838,05                       | 795,05        | 855,74        |
| Łódzkie             | 799,41                       | 739,24        | 835,34        |
| Małopolskie         | 825,83                       | 761,91        | 850,38        |
| Mazowieckie         | 768,94                       | 730,98        | 792,10        |
| Opolskie            | 831,58                       | 784,27        | 846,48        |
| Podkarpackie        | 847,61                       | 799,56        | 865,68        |
| Podlaskie           | 781,63                       | 715,31        | 823,19        |
| Pomorskie           | 813,91                       | 744,10        | 837,28        |
| Śląskie             | 839,99                       | 800,78        | 850,47        |
| Świętokrzyskie      | 825,37                       | 779,57        | 848,56        |
| Warmińsko-mazurskie | 804,20                       | 771,08        | 817,16        |
| Wielkopolskie       | 803,92                       | 721,59        | 830,64        |
| Zachodniopomorskie  | 817,79                       | 790,67        | 827,65        |



**Wykres 3b. Średnia wysokość emerytur nowosystemowych wypłacanych w XII 2021 a przyznanych w 2021 r. w wysokości niższej niż najniższa wg województw i płci**



## PODSUMOWANIE

Na przestrzeni wielu lat obserwuje się rosnącą liczbę emerytur nowosystemowych wypłacanych w wysokości niższej niż najniższa emerytura. Rośnie także udział takich emerytur w portfelu wypłacanych emerytur nowosystemowych. Zwraca uwagę przeważający udział kobiet. Wynika to m.in. z faktu, że do 2014 r. emerytury nowosystemowe w powszechnym wieku emerytalnym przyznawane były tylko kobietom. Od momentu, gdy emerytury nowosystemowe w powszechnym wieku emerytalnym przyznawane są również mężczyznom, udział kobiet w populacji emerytów pobierających świadczenie w wysokości niższej niż najniższa maleje.

Podkreślenia wymaga fakt, że prawie połowa spośród emerytów, którym w grudniu 2021 r. wypłacano emeryturę w wysokości niższej niż najniższa miało tę emeryturę obliczoną jedynie ze zwaloryzowanego kapitału początkowego – osoby te nie odprowadzały składek na ubezpieczenia społeczne po 1998 r. Wśród osób pobierających w grudniu 2020 r. emeryturę przyznaną w 2021 r. w wysokości niższej niż najniższa odsetek ten był nieco niższy – 39,5 % (41,0% mężczyzn i 38,9% kobiet).

Wysokość emerytur ustalanych wg nowych zasad zależy od kwoty będącej podstawą obliczenia świadczenia, czyli od zwaloryzowanej kwoty zgromadzonych składek i kapitału początkowego. Średnia podstawa wyliczenia dla emerytur wypłacanych w grudniu w wysokości niższej niż najniższa była w przypadku kobiet wyższa o ponad 23% niż w przypadku mężczyzn. Dlatego też, pomimo, że kobiety przechodzą na emeryturę wcześniej i mają ją wyliczoną z zastosowaniem wyższego dalszego trwania życia, w przypadku emerytur niższych niż najniższa, ich świadczenia są średnio wyższe niż emerytury mężczyzn.

Dla celów tej analizy dokonano charakterystyki populacji emerytów pobierających emerytury w wysokości niższej niż najniższa (pod względem wysokości świadczenia oraz podstawy jego obliczenia) także za pomocą miar pozycyjnych. Miary pozycyjne są to rzeczywiste wartości cechy występujące w uporządkowanym szeregu statystycznym, wybrane ze względu na zajmowaną pozycję w tym szeregu. Do miar pozycyjnych zaliczamy dominantę oraz ogólnie mówiąc kwantyle, w szczególności medianę.

Dominanta (D) jest to wartość cechy, która najczęściej (najliczniej) występuje w badanej zbiorowości. W naszym przypadku, ze względu na fakt, że analizie poddano dane indywidualne, występuje kilka wartości modalnych (dominanty).

Druga średnia pozycyjna to mediana (Me), zwana także wartością środkową. Medianę definiuje się jako wartość środkową dzielącą zbiorowość na dwie równe części. W jednej z tych części znajdują się jednostki o wartościach wyższych od mediany, w drugiej zaś – o wartościach niższych. Mediana jest więc wartością tego wyrazu w szeregu uporządkowanym, powyżej i poniżej którego znajduje się jednakowa liczba jednostek.

Kolejne miary pozycyjne to np. kwantyle, które dzielą zbiorowość na czwarte części. Kwartył pierwszy ( $Q_{1/4}$ ) jest to wartość tego wyrazu w szeregu, poniżej którego znajduje się  $\frac{1}{4}$ , a powyżej  $\frac{3}{4}$  wszystkich wyrazów. Kwartył trzeci ( $Q_{3/4}$ ) jest to natomiast wartość tego wyrazu w szeregu, poniżej którego znajduje się  $\frac{3}{4}$ , a powyżej  $\frac{1}{4}$  wszystkich wyrazów. Mediana jest więc zarazem drugim kwartyłem.

Analizując, czy wysokości analizowanych emerytur są rozłożone równomiernie w stosunku do średniej arytmetycznej, czy też mają tendencję do skupiania się przy dolnej bądź górnej granicy przedziału zmienności cechy, stwierdzamy następującą zależność pomiędzy średnią arytmetyczną i medianą:  $X < Me$ . Oznacza, że największa liczba z analizowanej grupy świadczeniobiorców pobierających emerytury skupia się powyżej wartości średniej

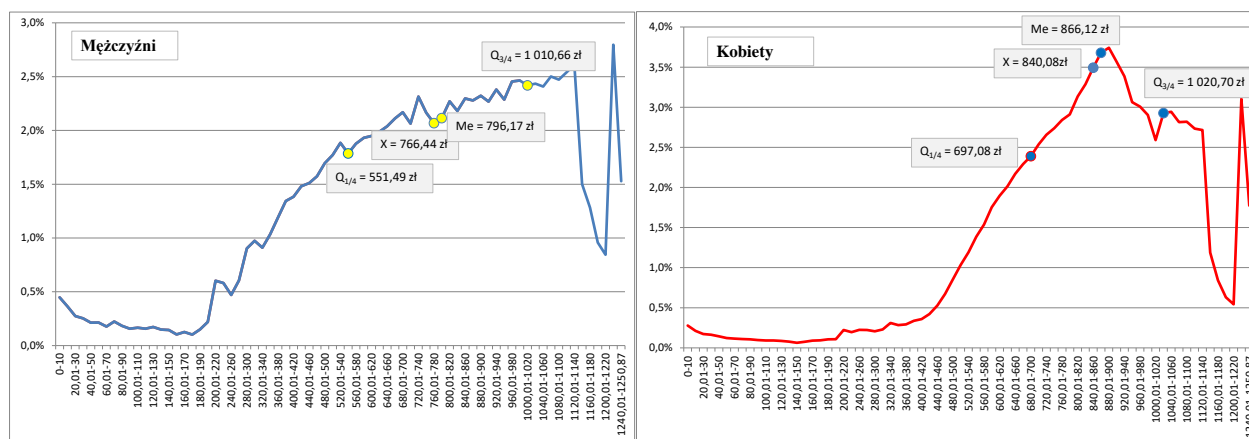
arytmetycznej wysokości emerytury. Zarówno dla populacji mężczyzn, jak i kobiet została zachowana taka sama zależność pomiędzy średnią arytmetyczną a medianą. Analogiczną relację obserwujemy w przypadku podstawy obliczenia emerytury.

Wartości miar pozycyjnych wysokości emerytury oraz podstawy jej obliczenia dla emerytur niższych niż najniższa wypłacanych w grudniu 2021 r. oraz przyznanych w 2021 r. przedstawia poniższa tabela.

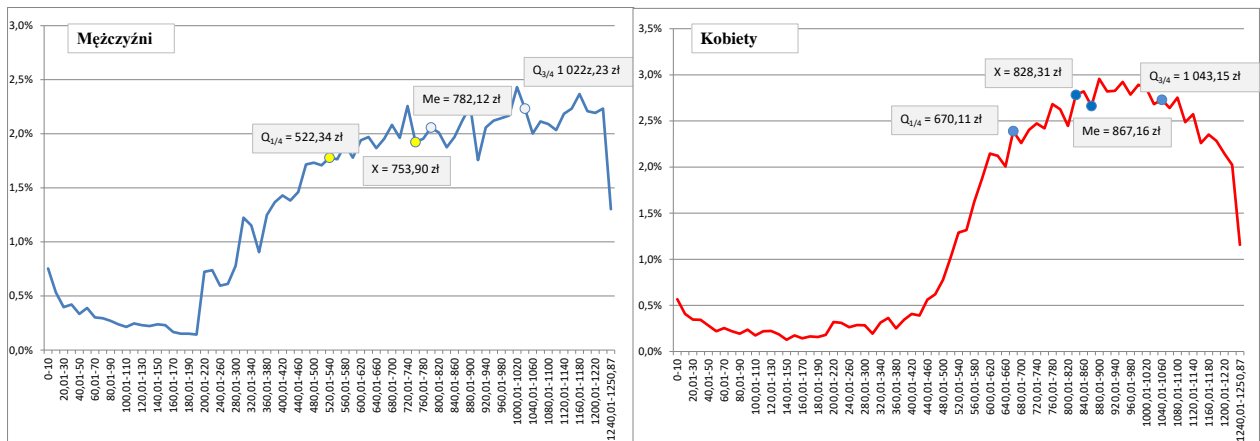
|  | Wypłacane XII 2021 |         |         | Przyznane w 2021 |         |         |
|--|--------------------|---------|---------|------------------|---------|---------|
|  | O                  | M       | K       | O                | M       | K       |
| <b>Wysokość - w zł</b>                           |                    |         |         |                  |         |         |
| Średnia X  | 826,16             | 766,44  | 840,08  | 806,29           | 753,9   | 828,51  |
| Q <sub>1/4</sub>                                 | 673,81             | 551,49  | 697,08  | 630,42           | 522,34  | 670,11  |
| Q <sub>2/4</sub> = Me                            | 856,70             | 796,17  | 866,12  | 846,94           | 782,12  | 867,16  |
| Q <sub>3/4</sub>                                 | 1018,14            | 1010,66 | 1020,70 | 1037,48          | 1022,23 | 1043,15 |
| <b>Podstawa obliczenia emerytury - w tys. zł</b> |                    |         |         |                  |         |         |
| Średnia X  | 174,4              | 146,7   | 180,8   | 190,4            | 154,4   | 205,6   |
| Q <sub>1/4</sub>                                 | 134,6              | 104,1   | 141,1   | 145,5            | 104,6   | 162,8   |
| Q <sub>2/4</sub> = Me                            | 176,1              | 150,8   | 181,5   | 196,3            | 157,8   | 211,5   |
| Q <sub>3/4</sub>                                 | 217,2              | 192,7   | 223,2   | 243,3            | 207,8   | 257,6   |

Poniższe wykresy obrazują natomiast rozkład i wzajemne zależności miar pozycyjnych wysokości emerytur niższych niż najniższa wypłacanych w grudniu 2021 r. i przyznanych w 2021 r. w podziale na płeć emerytów.

### Wypłacane w XII 2021 r.



## Przyznane w 2021 r.



**Opracowanie:**  
Hanna Zalewska  
Izabela Tomczyk