

**Emerytury nowosystemowe wypłacone
w grudniu 2023 r. w wysokości niższej niż
wysokość najniższej emerytury
(tj. niższej niż 1 588,44 zł)**

DEPARTAMENT STATYSTYKI I PROGNOZ AKTUARIALNYCH

Warszawa 2024



ZAKŁAD
UBEZPIECZEŃ
SPOŁECZNYCH

Zgodnie z art. 85 ustawy o emeryturach i rentach z Funduszu Ubezpieczeń Społecznych kwota najniższej emerytury w grudniu 2023 r. wynosiła 1 588,44 zł. Emerytura podwyższona do tej wysokości przysługuje osobom, które osiągnęły wiek emerytalny i posiadały okres składkowy i nieskładkowy wynoszący co najmniej 25 lat dla mężczyzn i 20 lat dla kobiet.

W przypadku, gdy emeryt nie posiada wymaganego stażu, jego emerytura nie podwyższa się do wysokości najniższej. Stąd też coraz częściej pojawiają się emerytury wypłacane w wysokości niższej niż najniższa.

Poniższe opracowanie dotyczy właśnie takich emerytur nowosystemowych¹. Analizuje ich portfel pod względem cech demograficznych, ekonomicznych, jak też, w miarę możliwości, odpowiada na pytanie o przyczyny tego zjawiska.

A. Emerytury nowosystemowe wypłacane w grudniu 2023 r.

W grudniu 2023 r. wypłacono 396,8 tys. emerytur nowosystemowych w wysokości niższej niż najniższa ustawowa wysokość emerytury – tj. ponad 8,6% więcej niż w grudniu 2022 r. Były to emerytury przyznane osobom o niepełnym stażu, których to emerytur, zgodnie z art. 87 ustawy o emeryturach i rentach z FUS, nie podwyższa się do kwoty najniższej emerytury. W ciągu ostatnich 13 lat liczba emerytur nowosystemowych wypłacanych w wysokości niższej niż najniższa emerytura wzrosła ponad piętnastokrotnie, a ich udział w liczbie wypłacanych emerytur nowosystemowych wzrósł z 4,2% w grudniu 2011 r. do 9,7% w grudniu 2023 r.

Liczbę osób pobierających emerytury nowosystemowe w wysokości niższej niż najniższa ustawowa wysokość emerytury w grudniu lat 2011 - 2023 zawiera tabela 1.

¹ Analiza dotyczy emerytur nowosystemowych wypłaconych w grudniu 2023 r. w wysokości niższej niż najniższa emerytura (tj. 1 588,44 zł), z pominięciem emerytur z urzędu wypłacanych w wysokości najniższej renty z tytułu częściowej niezdolności do pracy oraz emerytur częściowych. Analiza nie obejmuje emerytur realizowanych na mocy umów międzynarodowych oraz emerytur zbiegających się ze świadczeniami rolniczymi.

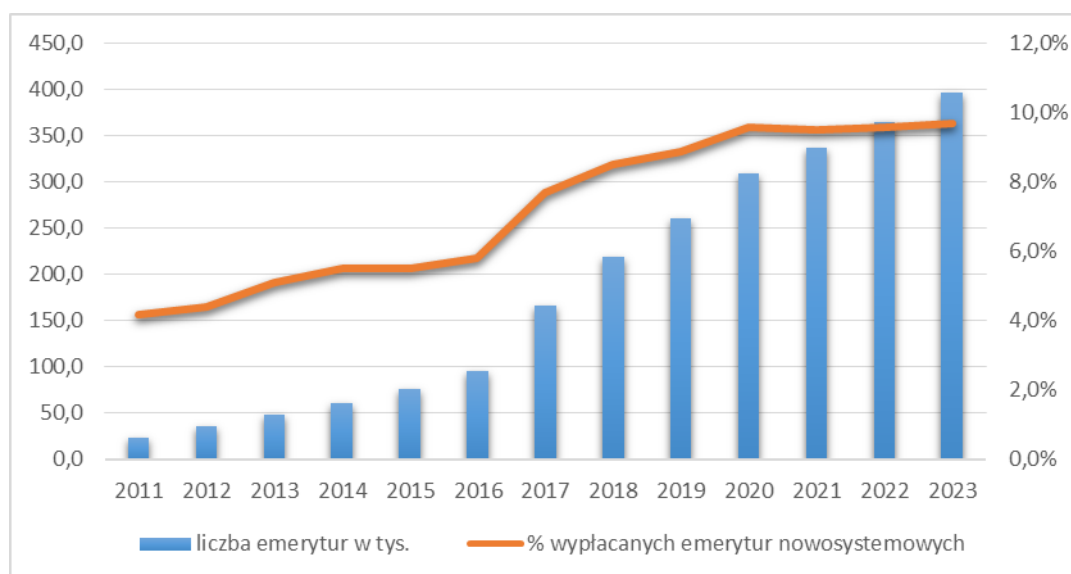
Tabela 1. Liczba osób pobierających emeryturę* nowosystemową w wysokości niższej niż najniższa

Stan na grudzień:	w tys.	% wypłacanych emerytur nowosystemowych
2011	23,9	4,2%
2012	35,9	4,4%
2013	48,0	5,1%
2014	60,8	5,5%
2015	76,3	5,5%
2016	95,4	5,8%
2017	166,6	7,7%
2018	218,8	8,5%
2019	261,0	8,9%
2020	310,1	9,6%
2021	337,6	9,5%
2022	365,3	9,6%
2023	396,8	9,7%

* bez emerytur z urzędu i bez emerytur częściowych

Zmienność w latach liczby emerytur nowosystemowych w wysokości niższej niż najniższa obrazuje wykres nr 1.

Wykres 1. Liczba i odsetek emerytur nowosystemowych w wysokości niższej, niż najniższa w latach 2011-2023.



Można zauważyć rosnący trend liczby świadczeniobiorców pobierających emerytury niższe od najniższej (zwłaszcza po roku 2017). Badając odsetek takich świadczeń w stosunku do całości wypłacanych emerytur nowosystemowych, można zaobserwować mniej wyraźnie rosnący trend. Rósł on znacząco w latach 2017-20, po czym w latach 2020-23 był właściwie na stałym poziomie.

Wśród osób pobierających w grudniu 2023 r. emeryturę w wysokości niższej niż najniższa zdecydowanie przeważały kobiety (stanowiły 78,7% ogółu). Od kilku lat zaobserwować można rosnący odsetek mężczyzn pobierających emeryturę w wysokości niższej niż najniższa – w grudniu 2014 r. stanowili oni 1,2%, w grudniu 2015 r. – 5,0%, w grudniu 2022 r. – 19,8%, a w grudniu 2023 r. – 21,3%.

Średni wiek osób pobierających w grudniu 2023 r. emeryturę w wysokości niższej niż najniższa wynosił 66,5 lat (w przypadku kobiet było to 65,9 roku, w przypadku mężczyzn – 68,8 roku). Najczęściej występującym wiekiem tej grupy emerytów w przypadku kobiet to 64 lata, a w przypadku mężczyzn – 66 lat.

Średni wiek osób pobierających w grudniu 2023 r. emeryturę w wysokości niższej niż najniższa był nieznacznie wyższy od średniego wieku osób pobierających tę emeryturę w grudniu 2022 r. – ogółem o 0,5 roku.

Strukturę wg wieku i płci osób pobierających w grudniu 2023 r. emeryturę w wysokości niższej niż najniższa przedstawia tabela nr 2.

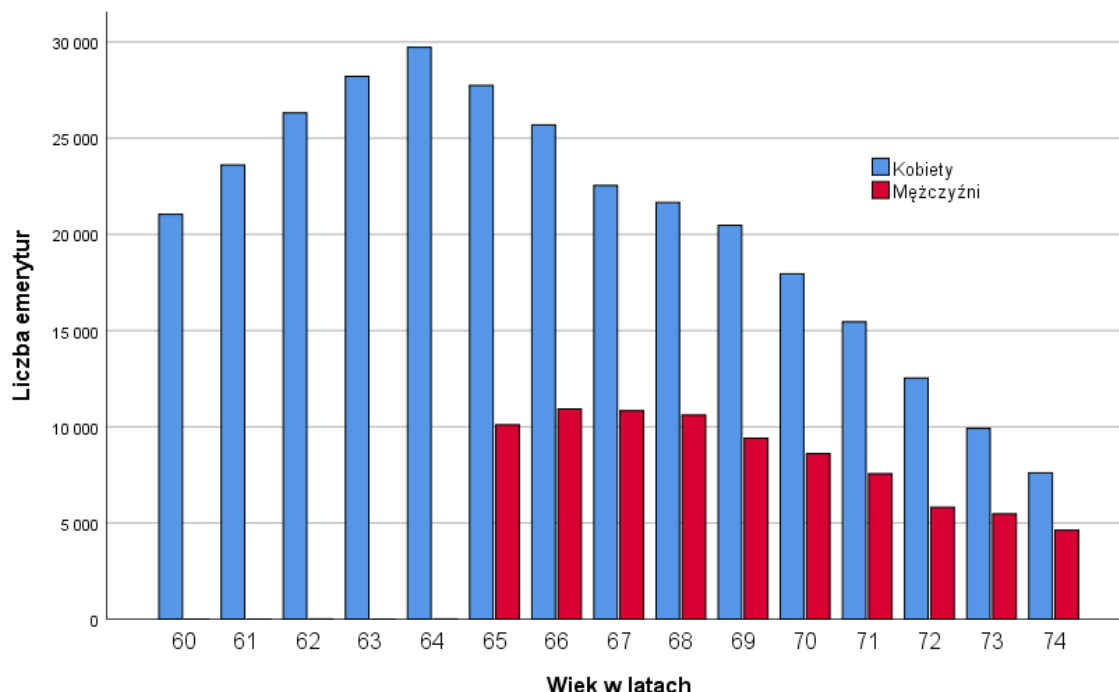
Tabela 2. Struktura wg wieku i płci osób pobierających emeryturę nowosystemową w wysokości niższej niż najniższa – XII 2023*

Wiek w XII 2023 r.	Kobiety	Mężczyźni	Ogółem
Ogółem	78,7%	21,3%	100,0%
	100,0%	100,0%	100,0%
60	6,8%	-	5,3%
61	7,6%	-	6,0%
62	8,5%	-	6,7%
63	9,1%	-	7,2%
64	9,6%	-	7,5%
65	8,9%	12,0%	9,6%
66	8,3%	13,0%	9,3%
67	7,3%	12,9%	8,5%
68	7,0%	12,6%	8,2%
69	6,6%	11,2%	7,6%
70	5,8%	10,2%	6,7%
71	5,0%	9,0%	5,8%
72	4,0%	6,9%	4,7%
73	3,2%	6,5%	3,9%
74	2,4%	5,5%	3,1%
Średni wiek	65,9	68,8	66,5

* przy analizach z wykorzystaniem zmiennej płci nie uwzględniono braków danych (0,6% ogółu przypadków, dla których w systemie nie została dowiązana informacja o płci).
Dane mogą nie sumować się dokładnie do 100% z uwagi na zaokrąglenia wartości procentowych.

Liczbę świadczeniobiorców wg wieku i płci obrazuje wykres nr 2.

Wykres 2. Struktura liczby emerytur wg płci i wieku osób pobierających emeryturę nowosystemową w wysokości niższej niż najniższa – XII 2023



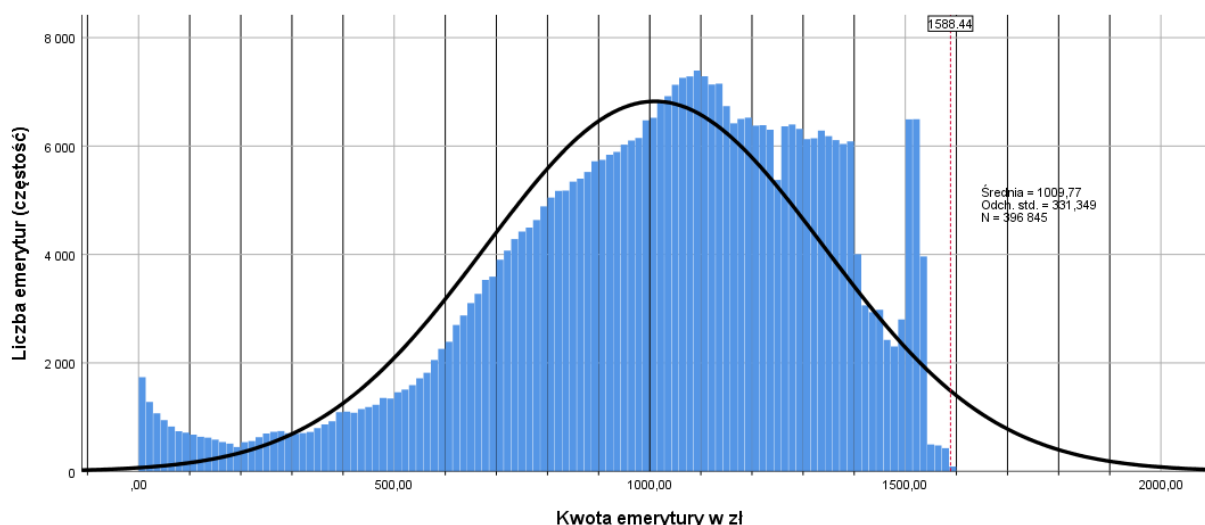
Można zauważyć znaczącą przewagę kobiet w każdym wspólnym z mężczyznami wieku pobierania świadczenia – która maleje wraz z wiekiem - od prawie 3-krotnej dla 65 lat do mniej, niż 2-krotnej dla 74 lat.

Średnia wysokość emerytury w wysokości niższej niż najniższa ustawowa wysokość emerytury wynosiła wg stanu na grudzień 2023 r. 1009,77 zł. Mediana tego typu świadczenia to 1050,59 zł. Statystycznie najczęstszą wartością (dominantą) była kwota 1253,58 zł, zaś odchylenie standardowe wyniosło 331,35 zł.

Patrząc na rozkład częstości wysokości świadczeń (wykres nr 3), można zauważyć, że w dużej części pokrywa się z krzywą rozkładu normalnego, a występujące odchylenia od linii rozkładu spowodowane są:

- dużą liczbą bardzo niskich emerytur – od kilku groszy do ok. 200 zł.
- zwiększoną liczbą emerytur w przedziale powyżej średniej (1100-1400 zł)
- „pik” liczby świadczeń w okolicy 1500 zł.
- obcięciem zakresu danych powyżej ustawowej kwoty najniższej emerytury (1588,44 zł)

Wykres 3. Rozkład częstości (histogram) kwot emerytur osób pobierających emeryturę nowosystemową w wysokości niższej niż najniższa – XII 2023



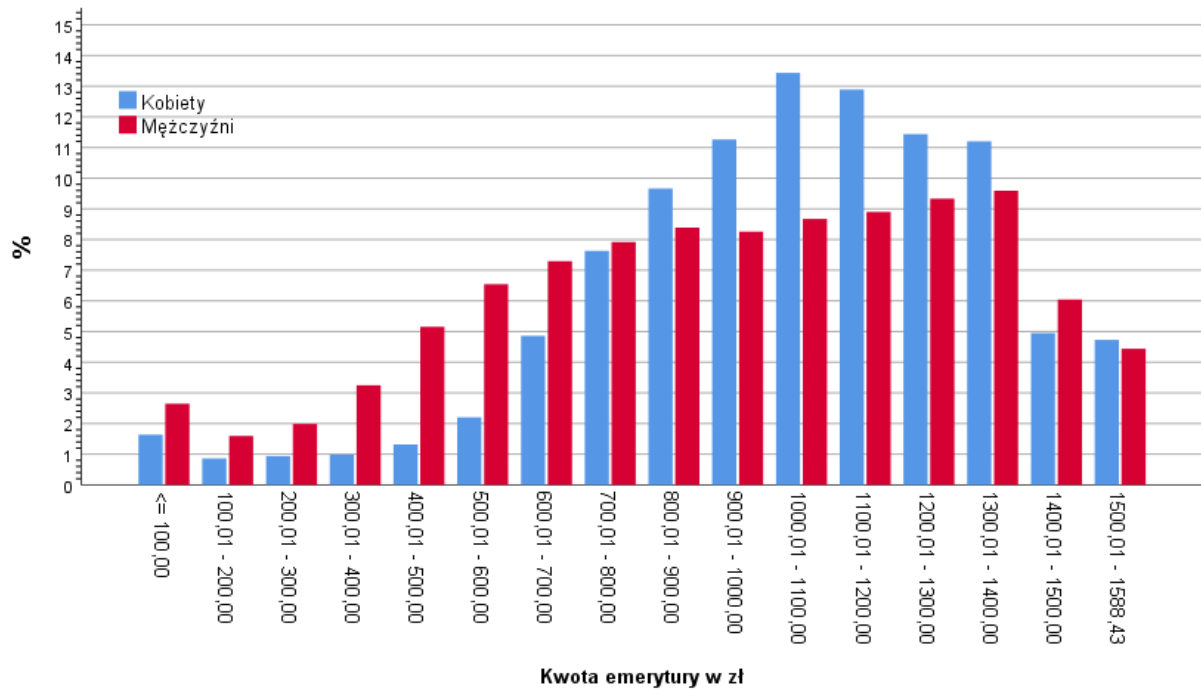
Spośród osób pobierających w grudniu 2023 r. emeryturę nowosystemową w wysokości niższej niż najniższa ustawowa wysokość, 10,8% (14,6% w 2022 r.) pobierało ją w wysokości 600 zł i mniej (w grupie mężczyzn było to 21,2%, w przypadku kobiet – 7,9%), 13,1% (19,9% w 2022 r.) - w wysokości pomiędzy 600,01 a 800,00 zł (15,2% wśród mężczyzn, 12,5% wśród kobiet), zaś 76,2% (65,4% w 2022 r.) w wysokości powyżej 800 zł (63,6% mężczyzn, 79,6% kobiet). Najwyższy odsetek kobiet pobierał tę emeryturę w wysokości z przedziału 1 000,01 - 1 100,00 zł (900,01 - 1 000,00 zł w 2022 r.), natomiast najwyższy odsetek mężczyzn – z przedziału 1 300,01 – 1 400,00 zł (1 100,01 - 1 200,00 zł w 2022). Widoczny jest trend przesuwania się rok do roku licznosci świadczeniobiorców w stronę przedziałów wyższych wartości wypłat, zarówno ogółem, jak i w grupach płci.

Jak widać z tabeli nr 3 i wykresów 4-6, w niższych przedziałach wysokości (do 800 zł) dominują mężczyźni, zaś powyżej 800 zł przeważający jest udział kobiet. Oznacza to, że średnia wysokość emerytury niższej niż najniższa jest wyższa w przypadku kobiet. Średnia wysokość emerytury pobieranej w grudniu 2023 r. w wysokości niższej niż najniższa wynosiła 1009,77 zł. W przypadku mężczyzn było to 930,96 zł (mediana 963,17 zł), w przypadku kobiet – 1030,56 zł (mediana 1066,18 zł). W porównaniu z grudniem 2022 r. średnia wysokość emerytury wypłacanej w wysokości niższej niż najniższa wzrosła o 127,58 zł (w przypadku mężczyzn – 114,18 zł, w przypadku kobiet – o 132,72 zł). Nominalnie jest to około 2-krotny

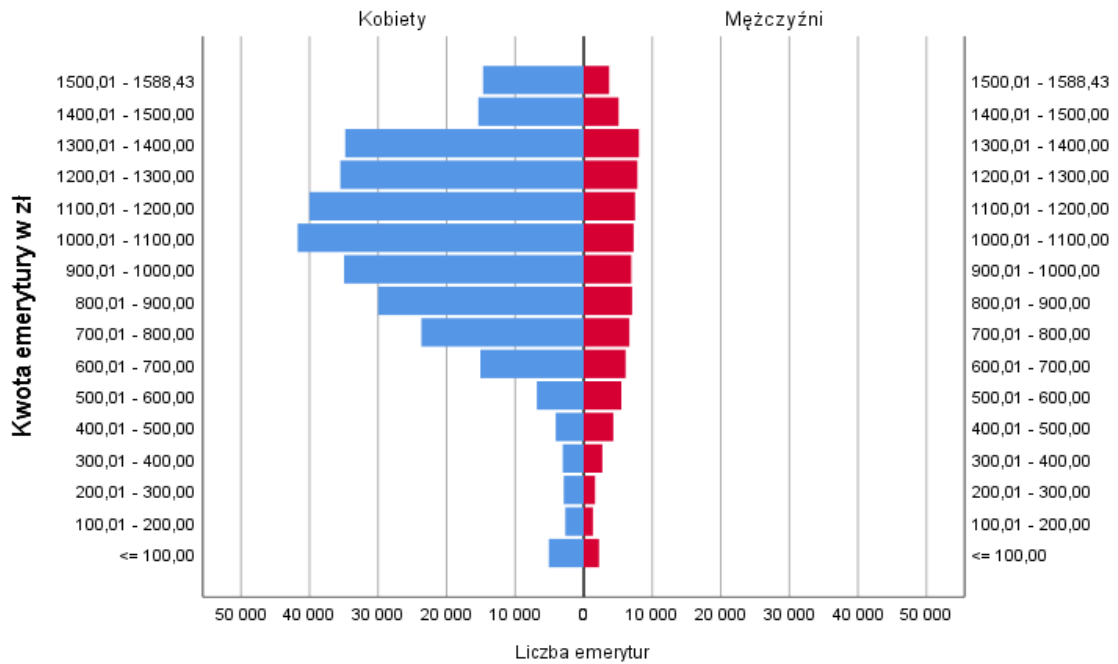
wzrost w porównaniu z latami 2021-22. Najniższa wysokość emerytury odnotowana w grudniu 2023 r. wynosiła 0,02 zł. Pobierały ją 2 osoby: solidarnie kobieta i mężczyzna.

Strukturę wg wysokości emerytur wypłacanych w grudniu 2023 r. w wysokości niższej niż najniższa przedstawia tabela 3 oraz wykresy 4-6.

Wykres 4. Struktura według wysokości emerytury i płci (procentowo)



Wykres 5. Struktura liczby emerytur wg wysokości świadczenia i płci (liczbowo)



Wykres 6. Struktura wysokości emerytur ogółem

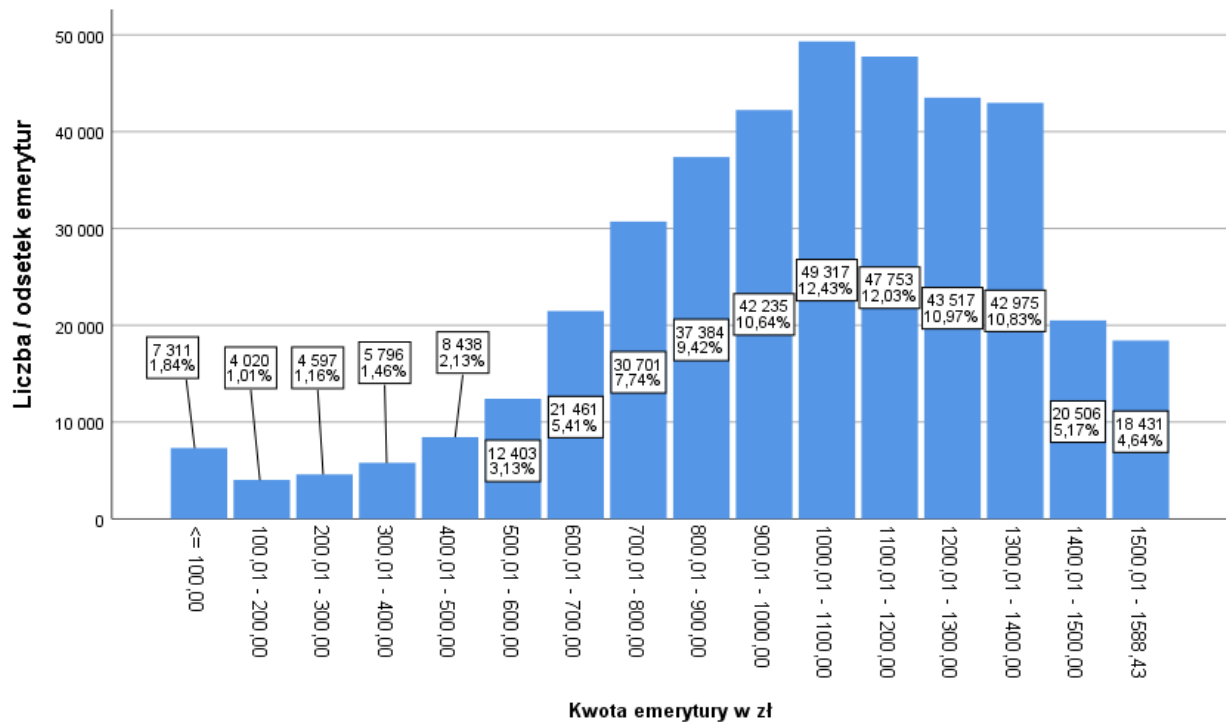


Tabela 3. Struktura według wysokości i płci osób pobierających emeryturę nowosystemową w wysokości niższej niż najniższa - XII 2023

Wysokość w zł		Kobiety	Mężczyźni	Ogółem
<= 100,00	Liczebność	5078	2221	7299
	%	1,6%	2,6%	1,9%
100,01 - 200,00	Liczebność	2682	1337	4019
	%	0,9%	1,6%	1,0%
200,01 - 300,00	Liczebność	2925	1667	4592
	%	0,9%	2,0%	1,2%
300,01 - 400,00	Liczebność	3063	2725	5788
	%	1,0%	3,2%	1,5%
400,01 - 500,00	Liczebność	4085	4326	8411
	%	1,3%	5,2%	2,1%
500,01 - 600,00	Liczebność	6838	5494	12332
	%	2,2%	6,5%	3,1%
600,01 - 700,00	Liczebność	15081	6121	21202
	%	4,9%	7,3%	5,4%
700,01 - 800,00	Liczebność	23692	6647	30339
	%	7,6%	7,9%	7,7%
800,01 - 900,00	Liczebność	29995	7042	37037
	%	9,7%	8,4%	9,4%
900,01 - 1000,00	Liczebność	34971	6932	41903
	%	11,3%	8,3%	10,6%
1000,01 - 1100,00	Liczebność	41717	7280	48997
	%	13,4%	8,7%	12,4%
1100,01 - 1200,00	Liczebność	40026	7473	47499
	%	12,9%	8,9%	12,0%
1200,01 - 1300,00	Liczebność	35507	7833	43340
	%	11,4%	9,3%	11,0%
1300,01 - 1400,00	Liczebność	34779	8053	42832
	%	11,2%	9,6%	10,9%
1400,01 - 1500,00	Liczebność	15375	5073	20448
	%	5,0%	6,0%	5,2%
1500,01 - 1588,43	Liczebność	14676	3724	18400
	%	4,7%	4,4%	4,7%
Ogółem		78,7%	21,3%	100,0%

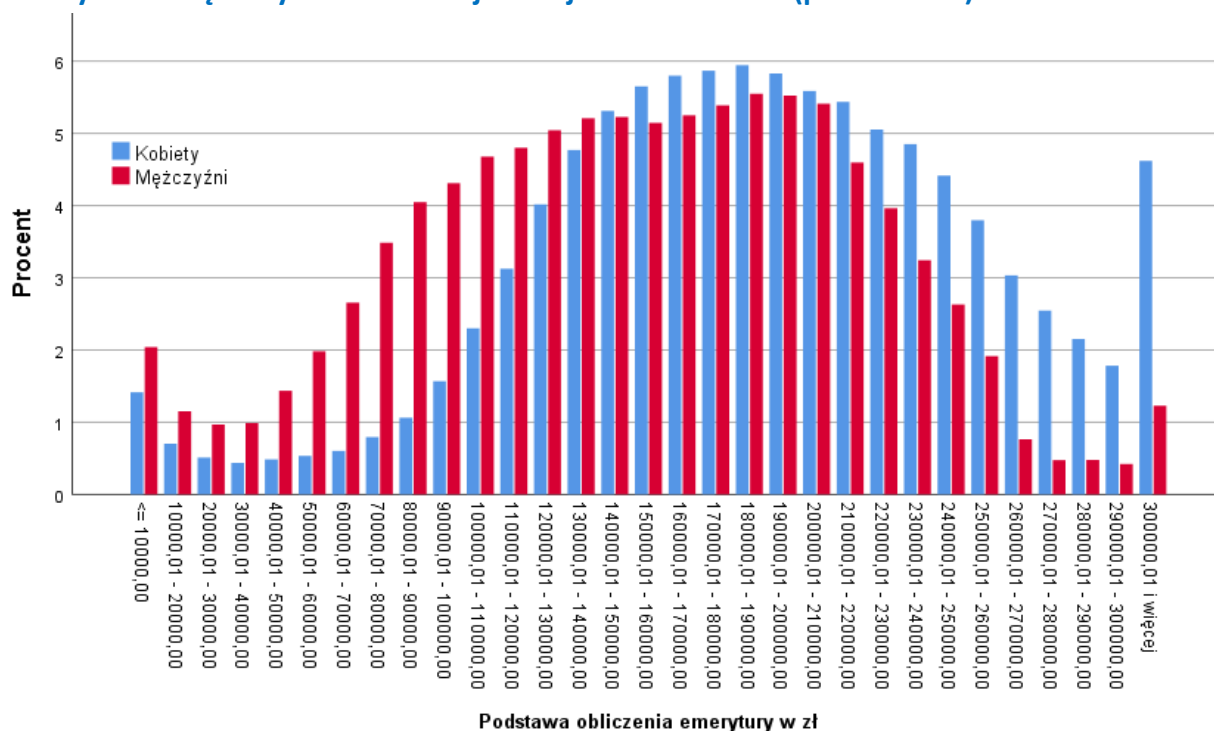
*) Ze względu na zaokrąglenia danych, w niektórych przypadkach sumy składników mogą się nieznacznie różnić od podanych wielkości „ogółem”.

Wysokość emerytur ustalanych wg nowych zasad zależy od kwoty będącej podstawą obliczenia świadczenia, czyli od zwaloryzowanej kwoty składek zgromadzonych na koncie i subkoncie oraz zwaloryzowanego kapitału początkowego. Średnia podstawa wyliczenia dla emerytur wypłacanych w grudniu 2023 r. w wysokości niższej niż najniższa wynosiła 181,4 tys. zł (176,5 tys. zł w 2022 r.) i w przypadku kobiet była wyższa o 24,8% niż w przypadku mężczyzn (odpowiednio 189,5 tys. zł i 151,9 tys. zł). Pomimo że kobiety przechodzą na emeryturę wcześniej i mają ją wyliczoną z zastosowaniem wyższego dalszego trwania życia,

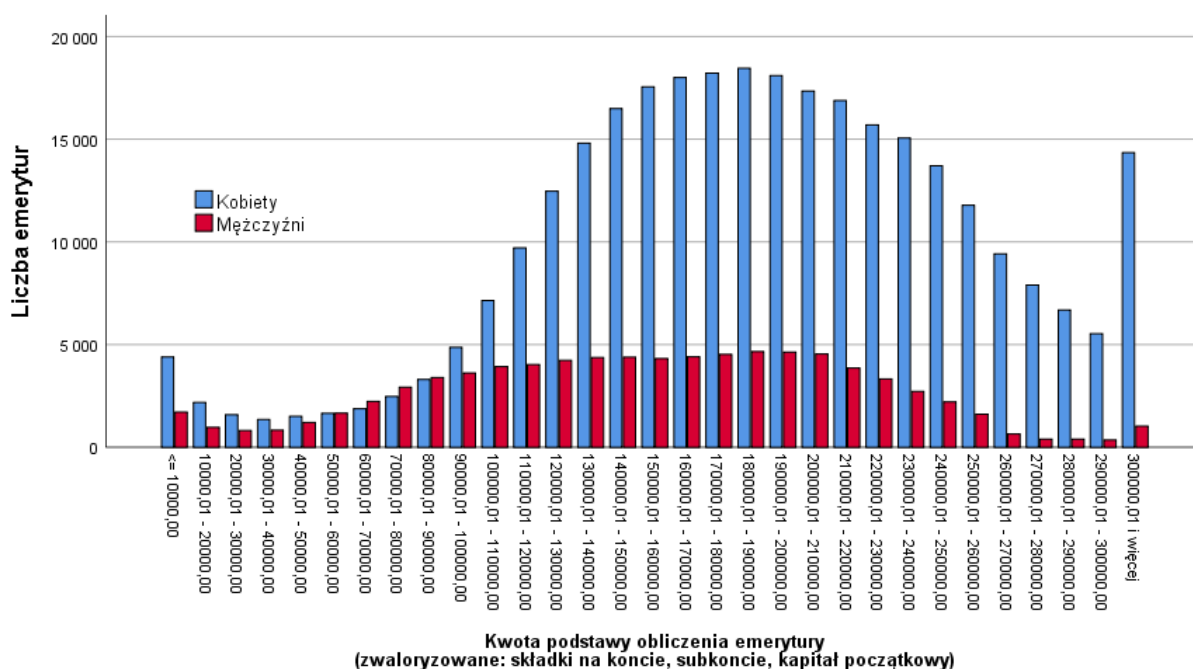
w przypadku emerytur niższych niż najniższa, ich świadczenia są średnio wyższe niż emerytury mężczyzn. Jak widać z poniższego wykresu, w niższych przedziałach (do 140 tys. zł) kapitału będącego podstawą obliczenia emerytury przeważają mężczyźni, w przedziałach od 140 tys. zł do 220 tys. zł udział mężczyzn i kobiet jest porównywalny, zaś w przedziałach powyżej 220 tys. zł przeważający jest udział kobiet.

Co ciekawe, wśród osób pobierających w grudniu 2023 r. emeryturę w wysokości niższej niż najniższa, aż 46,7% (47,0% mężczyzn i 46,6% kobiet) miało emeryturę wyliczoną jedynie z kwoty zwaloryzowanego kapitału początkowego (nie miało odnotowanych składek). Oznacza to, że osoby te nie odprowadziły ani jednej składki na ubezpieczenie emerytalne po 1998 r. Natomiast brak kapitału początkowego obserwujemy u 4,9% (7,0% ogółu mężczyzn i 4,3% kobiet) emerytów pobierających w grudniu 2023 r. emeryturę w wysokości niższej niż najniższa.

Wykres 7. Struktura podstawy obliczenia emerytury i płci osób pobierających emeryturę nowosystemową w wysokości niższej niż najniższa - XII 2023 (procentowo)



Wykres 8. Struktura podstawy obliczenia emerytury i płci osób pobierających emeryturę nowosystemową w wysokości niższej niż najniższa - XII 2023 (liczbowo)

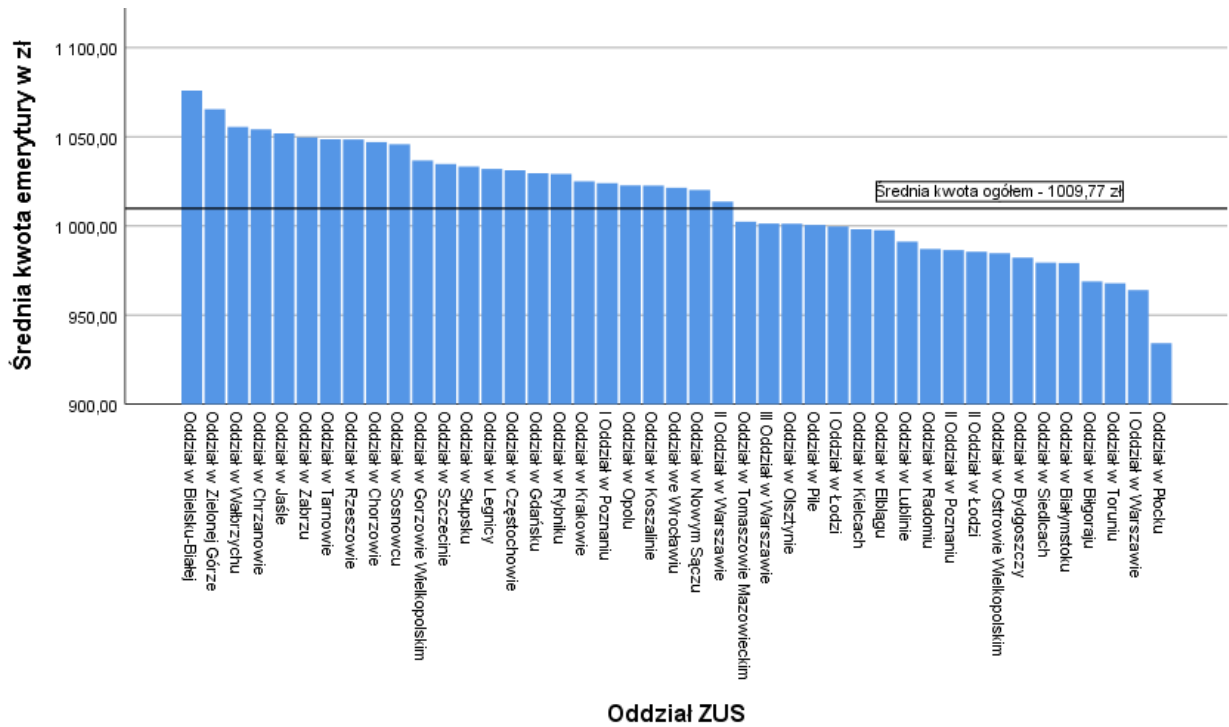


Wśród mężczyzn pobierających w grudniu 2023 r. emeryturę nowosystemową w wysokości niższej niż najniższa największy odsetek stanowiły osoby, którym świadczenie wypłaca oddział ZUS w Płocku (5,7%), najmniejszy zaś osoby, którym świadczenie wypłaca oddział ZUS w Chorzowie (0,6%). W przypadku kobiet były to odpowiednio oddziały ZUS w Gdańsku (5,0%) oraz w Gorzowie Wielkopolskim (0,9%). Analogiczna sytuacja występowała w latach poprzednich.

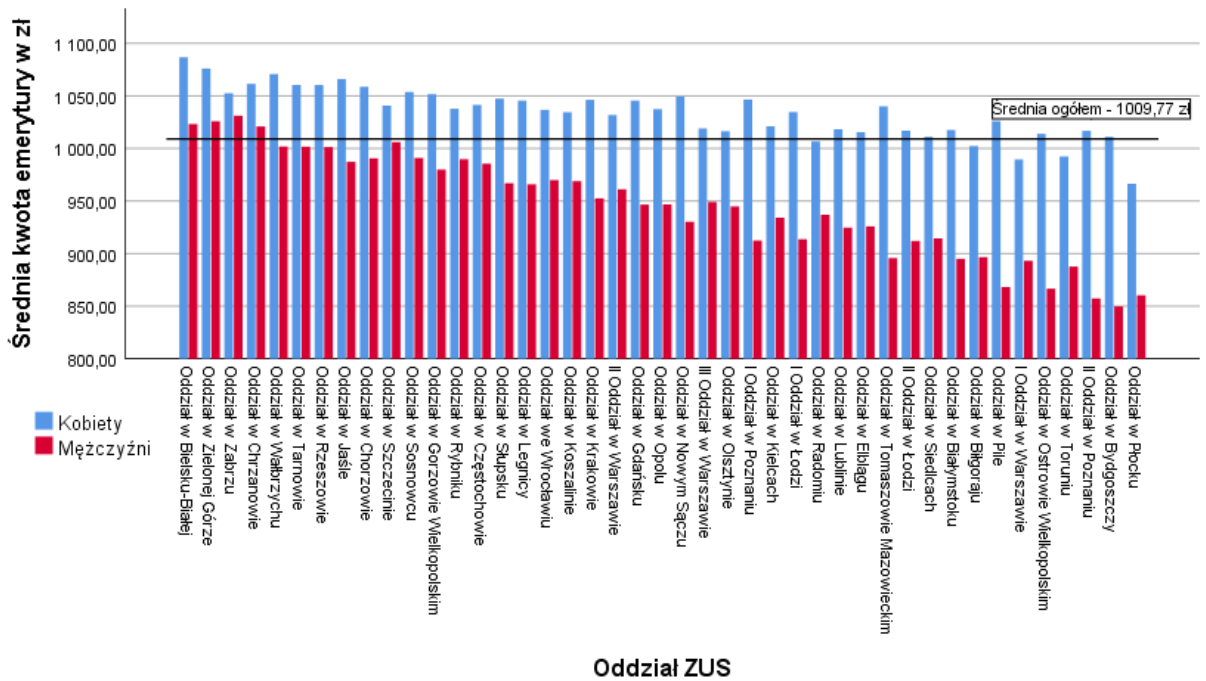
Biorąc pod uwagę średnią emerytury w wysokości niższej niż najniższa wypłacanej w poszczególnych oddziałach ZUS, to wahała się ona w granicach od 934,21 zł w Oddziale w Płocku do 1075,92 zł w Oddziale w Bielsku-Białej. 24 oddziały ZUS wypłacały średnio większą kwotę, niż wyniosła średnia emerytura ogółem, zaś w 19 oddziałach była wypłacana średnio kwota niższa od średniej ogółem.

Dzieląc populację wg płci, możemy zauważyć, że tylko w 4 oddziałach (na 43) średnia kwota wypłacanej emerytury w wysokości niższej niż najniższa wśród kobiet była niższa od średniej dla całej populacji. Wśród mężczyzn było odwrotnie – tylko w 4 oddziałach średnia wypłacanej mężczyznom emerytury była wyższa od średniej dla całej populacji.

Wykres 9. Średnia kwota emerytury wypłacana w oddziałach ZUS

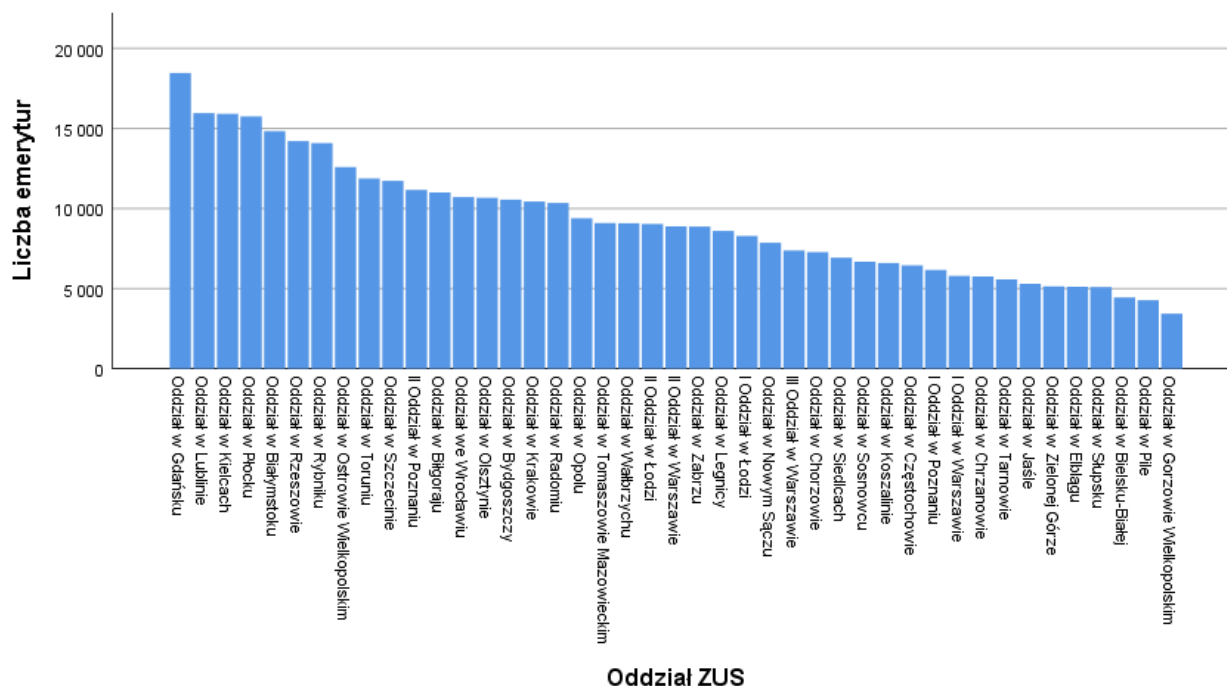


Wykres 10. Średnia kwota emerytury wypłacana w oddziałach ZUS z uwzględnieniem płci



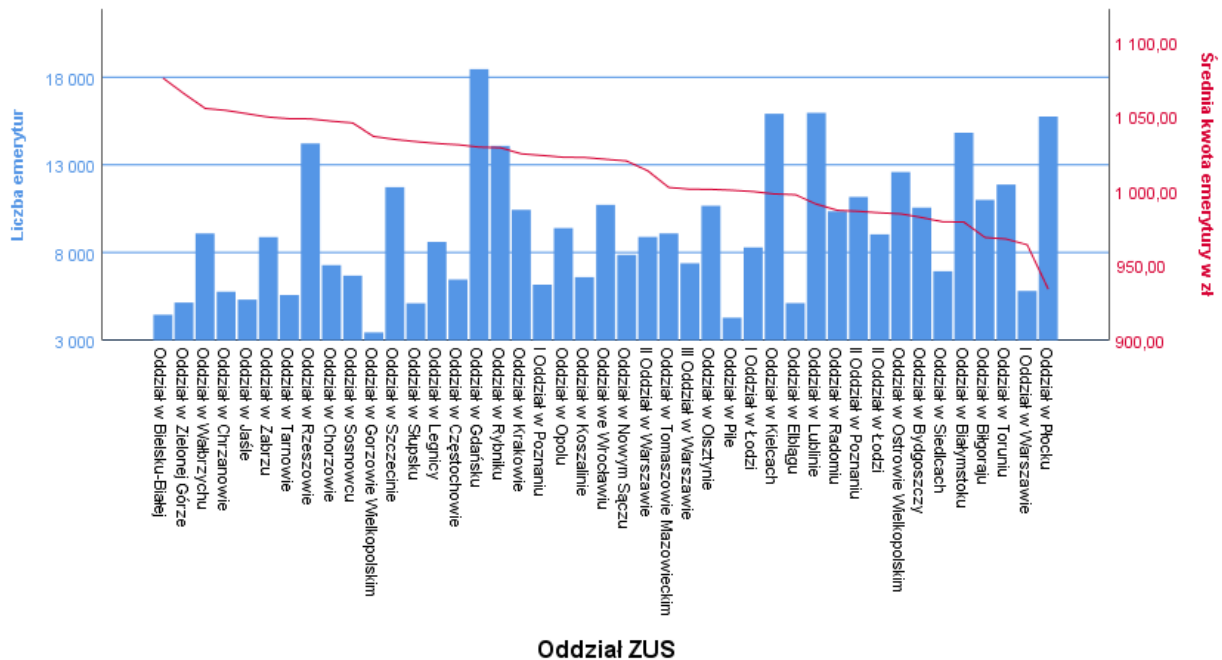
Liczba świadczeń wypłacanych emerytom pobierającym świadczenie w wysokości niższej od najniższej wahała się od 3,4 tys. w Oddziale w Gorzowie Wielkopolskim do 18,5 tys. w Oddziale w Gdańsku, przy średniej 9,2 tys. na oddział.

Wykres 11. Struktura liczby emerytur wg wypłacających je oddziałów ZUS



Co ciekawe, można zauważyć słabą korelację ujemną pomiędzy liczbą emerytur niższych niż najniższa wypłacanych w danym oddziale ZUS a średnią kwotą takiego świadczenia dla oddziału. Najwyższe średnie kwoty świadczeń wypłacane są w oddziałach o stosunkowo niskiej liczbie świadczeniobiorców (m.in. Bielsko-Biała, Zielona Góra, Chrzanów, Jasło) a najniższe w oddziałach o stosunkowo wysokiej liczbie świadczeniobiorców (m.in. Płock, Toruń, Biłgoraj). Obrazuje to poniższy wykres nr 12:

Wykres 12. Liczba wypłacanych emerytur wraz z ich średnią kwotą wg oddziałów ZUS



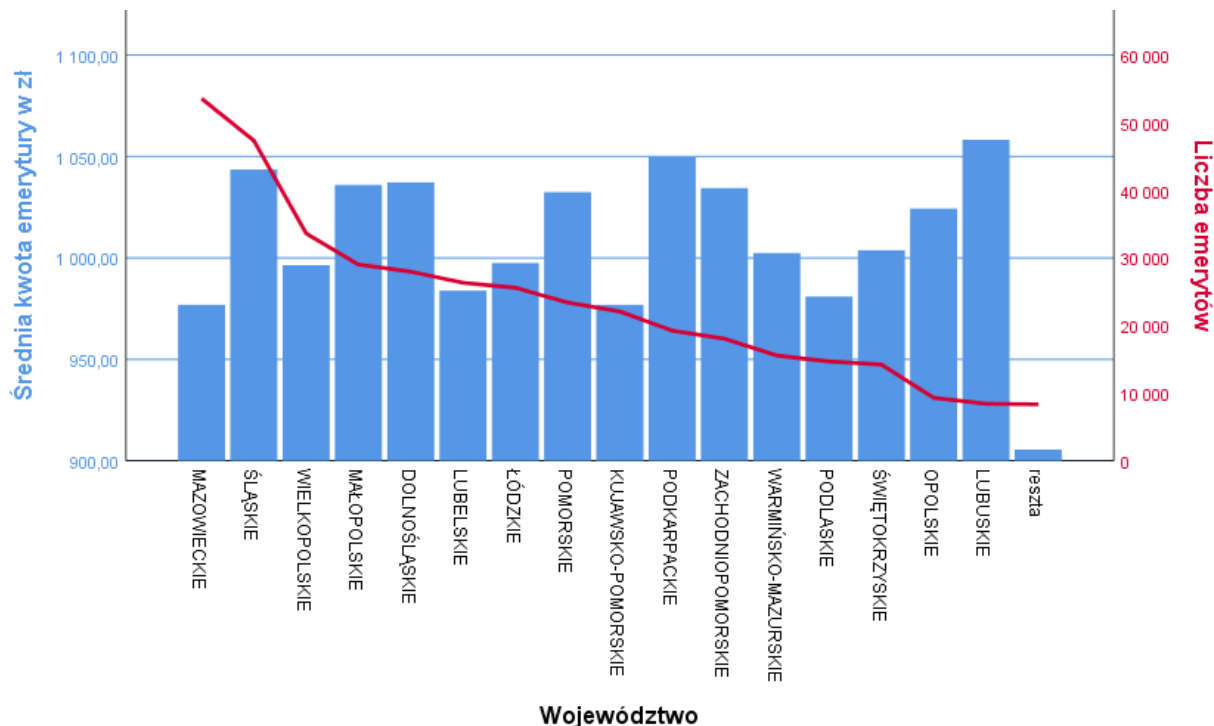
Analizując rozkład terytorialny osób pobierających w grudniu emeryturę nowosystemową w wysokości niższej niż najniższa widzimy, że w przypadku kobiet największy odsetek emerytek zamieszkuje województwo śląskie (13,4%) i mazowieckie (12,3%), w przypadku mężczyzn jest to województwo mazowieckie (18,1%). Natomiast najmniejszy odsetek emerytów mężczyzn zamieszkuje województwo opolskie (1,8%), zaś w przypadku kobiet jest to województwo lubuskie (2,2%).

Zróznicowanie pod względem terytorialnym obserwujemy również analizując średnie wysokości emerytur wypłacanych w poszczególnych województwach. Zarówno w przypadku kobiet, jak i mężczyzn, średnio najwyższe emerytury wypłacane są w województwie lubuskim (odpowiednio 1071,82 zł i 1006,79 zł). Natomiast średnio najniższe emerytury wypłacane są mężczyznom zamieszkałym w województwie wielkopolskim (870,08 zł) i kobietom zamieszkałym w województwie mazowieckim (1002,71 zł). Warto zauważyć, że w każdym województwie średnia emerytura kobiet jest wyższa od średniej emerytury mężczyzn.

Podobnie, jak w przypadku podziału wg oddziałów ZUS, również w przypadku województw mamy do czynienia z sytuacją, w której województwo z najniższym średnim świadczeniem ogółem – mazowieckie (976,85 zł) ma jednocześnie największą liczbę świadczeniobiorców (53,5 tys.), a województwo z najwyższym średnim świadczeniem

ogółem – lubuskie (1 058,55 zł) cechuje najniższa liczba świadczeniobiorców (8,4 tys.). Strukturę emerytur nowosystemowych wypłaconych w grudniu 2023 r. w wysokości niższej niż najniższa wg województw przedstawiają tabele 4 i 5 oraz wykres 13.

Wykres 13. Struktura liczby emerytów i średniej kwoty świadczenia wg województw



„reszta” oznacza brak informacji lub niepoprawną identyfikację w przyjętych słownikach

Wykres 14. Struktura wysokości i liczby emerytur wg województw

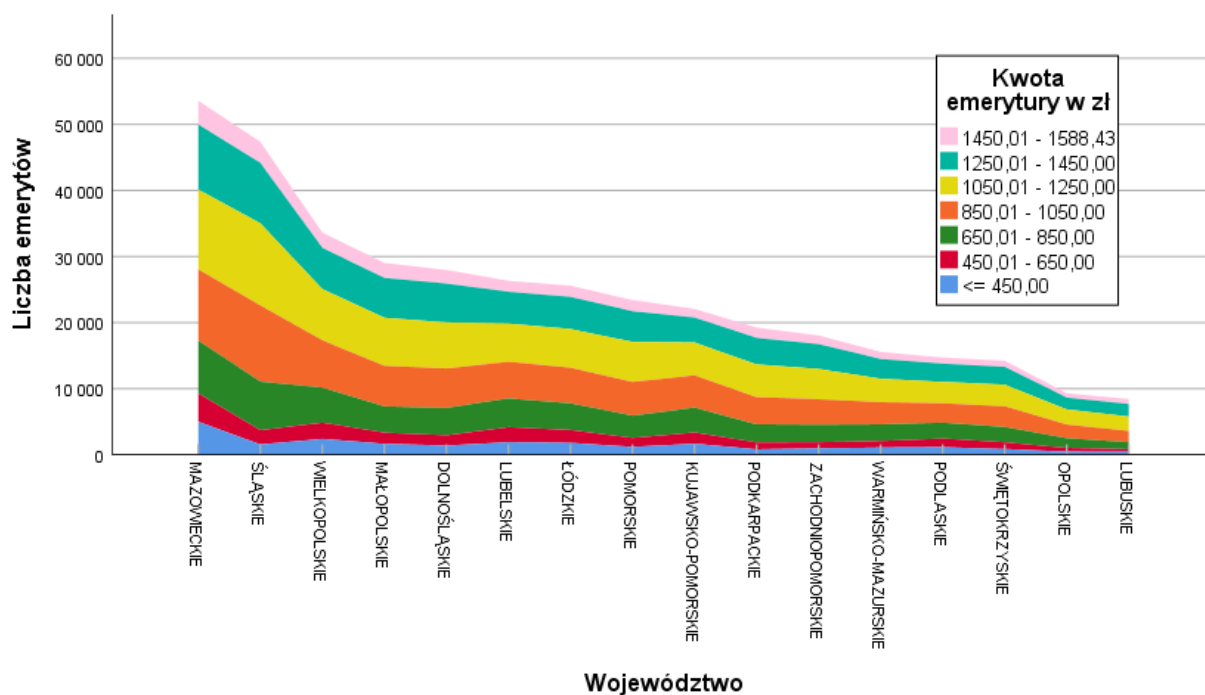


Tabela 4. Struktura wg województw i płci osób pobierających emeryturę nowosystemową w wysokości niższej niż najniższa - XII 2023

Województwo	Kobiety	Mężczyźni	Ogółem
Dolnośląskie	7,1%	6,7%	7,1%
Kujawsko-Pomorskie	5,6%	5,5%	5,6%
Lubelskie	5,9%	9,4%	6,7%
Lubuskie	2,2%	2,0%	2,1%
Łódzkie	5,9%	8,6%	6,5%
Małopolskie	7,4%	6,9%	7,3%
Mazowieckie	12,3%	18,1%	13,6%
Opolskie	2,5%	1,8%	2,4%
Podkarpackie	5,0%	4,5%	4,9%
Podlaskie	3,2%	5,5%	3,7%
Pomorskie	6,3%	4,6%	5,9%
Śląskie	13,4%	4,6%	11,6%
Świętokrzyskie	3,4%	4,3%	3,6%
Warmińsko-Mazurskie	4,0%	3,9%	3,9%
Wielkopolskie	8,8%	7,4%	8,5%
Zachodniopomorskie	4,8%	3,7%	4,6%
Reszta *	2,0%	2,4%	2,1%
Ogółem	100,0%	100,0%	100,0%

*) brak informacji lub niepoprawna identyfikacja w przyjętych słownikach

Tabela 5. Średnia wysokość emerytur nowosystemowych wypłacanych w XII 2023 w wysokości niższej niż najniższa wg województw i płci

Województwo	Kobiety	Mężczyźni	Ogółem
Dolnośląskie	1 052,78 zł	978,25 zł	1 037,64 zł
Kujawsko-Pomorskie	1 003,85 zł	874,22 zł	976,86 zł
Lubelskie	1 013,96 zł	913,56 zł	983,87 zł
Lubuskie	1 071,82 zł	1 006,79 zł	1 058,55 zł
Łódzkie	1 032,93 zł	907,57 zł	997,56 zł
Małopolskie	1 054,84 zł	963,78 zł	1 036,54 zł
Mazowieckie	1 002,71 zł	911,56 zł	976,85 zł
Opolskie	1 039,37 zł	947,91 zł	1 024,35 zł
Podkarpackie	1 062,86 zł	996,70 zł	1 049,91 zł
Podlaskie	1 020,23 zł	895,34 zł	980,96 zł
Pomorskie	1 048,36 zł	952,63 zł	1 032,58 zł
Śląskie	1 052,00 zł	999,88 zł	1 047,54 zł
Świętokrzyskie	1 026,73 zł	937,61 zł	1 003,91 zł
Warmińsko-Mazurskie	1 018,85 zł	939,93 zł	1 002,41 zł
Wielkopolskie	1 025,23 zł	870,08 zł	996,49 zł
Zachodniopomorskie	1 042,92 zł	994,75 zł	1 034,58 zł
Ogółem	1 031,56 zł	930,96 zł	1 010,15 zł

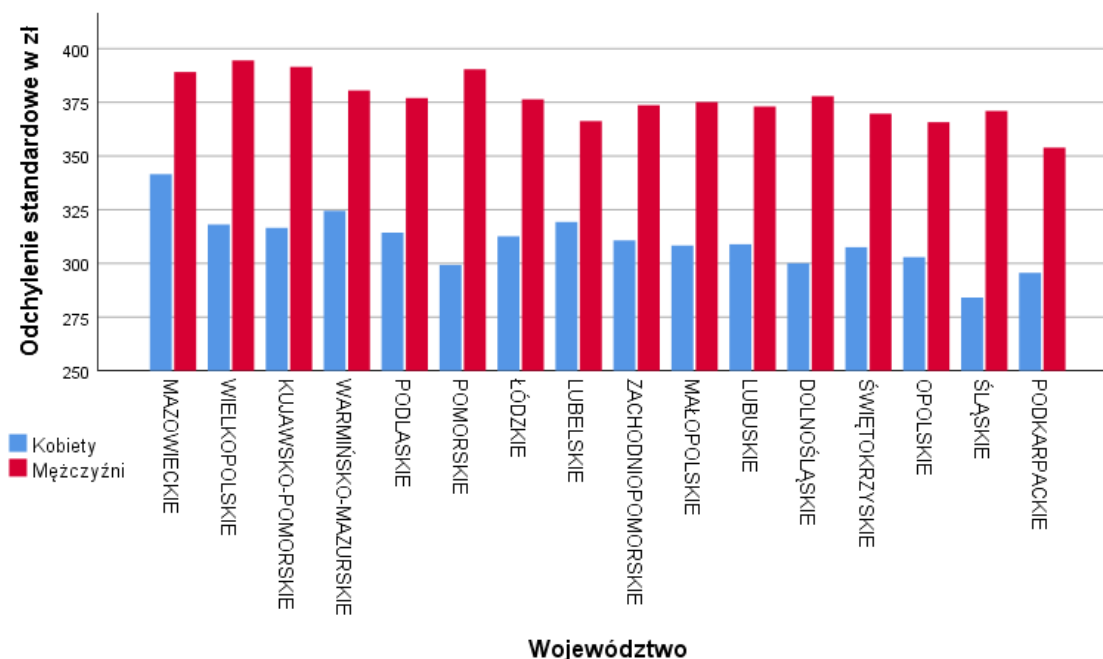
Analizując rozproszenie wysokości świadczeń wokół średniej, czyli odchylenie standardowe, możemy zaobserwować, że emerytury mężczyzn są znacząco bardziej „rozrzucone” wokół średniej wysokości świadczenia – zarówno ogółem, jak i w każdym z województw. Ogółem, niezależnie od płci, najbardziej zmienne wysokości emerytur są w województwie mazowieckim (przeciętnie różnią się od średniej o 358,05 zł), zaś w województwie śląskim najmniej (o 292,90 zł). Również w śląskim świadczenia kobiet są najbardziej skoncentrowane wokół średniej (różnią się od niej o 284,11 zł), natomiast największe różnice od wysokości średniego świadczenia wśród mężczyzn obserwujemy w wielkopolskim (394,50 zł) – jest ponad 100 zł średniego zróżnicowania.

Tabela 6. Odchylenie standardowe wysokości emerytury wg województw i płci

(odcienie koloru zielonego oznaczają niskie wartości, pomarańczowego – średnie, czerwonego – wysokie)

Województwo	Odchylenie standardowe wysokości emerytury (w zł)		
	Kobiety	Mężczyźni	Ogółem
Dolnośląskie	300,04	377,89	318,81
Kujawsko-Pomorskie	316,57	391,47	337,67
Lubelskie	319,28	366,24	337,19
Lubuskie	308,89	373,03	324,05
Łódzkie	312,56	376,41	336,58
Małopolskie	308,34	375,15	324,93
Mazowieckie	341,55	389,10	358,05
Opolskie	302,90	365,72	315,88
Podkarpackie	295,58	353,89	308,97
Podlaskie	314,34	376,99	340,27
Pomorskie	299,32	390,38	318,12
Śląskie	284,11	370,99	292,90
Świętokrzyskie	307,52	369,70	326,88
Warmińsko-Mazurskie	324,44	380,51	338,40
Wielkopolskie	318,05	394,50	338,94
Zachodniopomorskie	310,70	373,61	322,97
Ogółem	313,76	380,83	331,75

Wykres 15. Poziom zróżnicowania emerytur (odchylenia od średniej) wg województw i płci



Analizując, czy wysokości tych emerytur są rozłożone równomiernie w stosunku do średniej arytmetycznej, czy też mają tendencję do skupiania się przy dolnej bądź górnej granicy przedziału zmienności cechy, stwierdzamy następującą zależność pomiędzy średnią arytmetyczną i medianą: $X < Me$. Oznacza, że największa liczba z analizowanej grupy świadczeniobiorców pobierających emerytury skupia się powyżej wartości średniej arytmetycznej wysokości emerytury. Zarówno dla populacji mężczyzn, jak i kobiet została zachowana taka sama zależność pomiędzy średnią arytmetyczną a medianą.

Podobnej relacji nie obserwujemy jednak w przypadku podstawy obliczenia emerytury – dla całej populacji mediana praktycznie równa się średniej, średnia dla kobiet jest nieco niższa od mediany, a u mężczyzn występuje zjawisko odwrotne.

Wartości miar pozycyjnych wysokości emerytury oraz podstawy jej obliczenia dla emerytur niższych niż najniższa wypłacanych w grudniu 2023 r. oraz przyznanych w 2023 r. przedstawia poniższa tabela nr 7.

Tabela 7. Miary pozycyjne (średnia, mediana, kwartyle) wysokości emerytury oraz podstawy jej obliczenia wg płci i w podziale na emerytury wypłacane / przyznane w 2023 r.

	Emerytury wypłacane w XII 2023					
	bez względu na rok przyznania			przyznane w 2023		
	Ogółem	M	K	Ogółem	M	K
Wysokość - w zł						
Średnia (X)	1009,77	930,96	1031,56	976,20	896,08	1016,77
Q _¼	812,61	653,43	849,47	734,27	577,93	809,18
Q _{2/4} = Me	1050,59	963,17	1066,18	1031,05	922,78	1072,66
Q _¾	1261,00	1246,49	1264,88	1 288,68	1251,02	1304,19
Podstawa obliczenia emerytury - w tys. zł						
Średnia (X)	181,4	151,9	189,5	214,4	169,8	237,0
Q _{1/4}	136,7	104,2	145,2	152,3	105,2	180,3
Q _{2/4} = Me	181,7	153,9	188,5	219,0	168,7	243,2
Q _{3/4}	227,3	200,3	234,4	282,3	232,2	300,5

B. Emerytury nowosystemowe przyznane po raz pierwszy² w 2023 r. wypłacane w grudniu 2023 r.

W grudniu 2023 r. wypłacono 49,4 tys. emerytur nowosystemowych przyznanych w 2023 r. w wysokości niższej niż najniższa ustawowa wysokość emerytury, tj. o 12% więcej niż przyznanych w 2022 r. W stosunku do 2013 r. liczba emerytur nowosystemowych przyznanych w 2023 r. w wysokości niższej niż najniższa emerytura wzrosła ponad 4-krotnie. W 2023 r. ich udział w liczbie nowoprzyznaczonych emerytur nowosystemowych stanowił 15,4% (w 2013 r. było to 16,4%, w 2021 i 2022 r. – 14,7%). Wyraźny wzrost w latach 2017-2019 liczby emerytur przyznanych w wysokości niższej niż najniższa to prawdopodobnie efekt obniżenia ustawowego wieku emerytalnego.

Tabela 8. Liczba osób pobierających w XII 2023 emeryturę*) nowosystemową przyznaną w danym roku w wysokości niższej niż najniższa

	w tys.	w % nowoprzyznaczonych emerytur nowosystemowych
2013	11,7	16,4%
2014	14,2	10,7%
2015	20,5	9,8%
2016	22,6	10,5%
2017	49,7	12,9%
2018	58,0	16,9%
2019	49,3	16,7%
2020	43,3	15,0%
2021	42,6	14,7%
2022	44,1	14,7%
2023	49,4	15,4%

*) bez emerytur z urzędu i bez emerytur częściowych

Wśród osób pobierających w grudniu 2023 r. emeryturę przyznaną w 2023 r. w wysokości niższej niż najniższa przeważały kobiety (stanowiły 66,4% ogółu). Przed 2014 r. emerytury nowosystemowe w wysokości niższej niż najniższa przyznawane były tylko kobietom, pierwsi mężczyźni uprawnienie do nowosystemowej emerytury właśnie w 2014 r. ukończyli 65 lat.

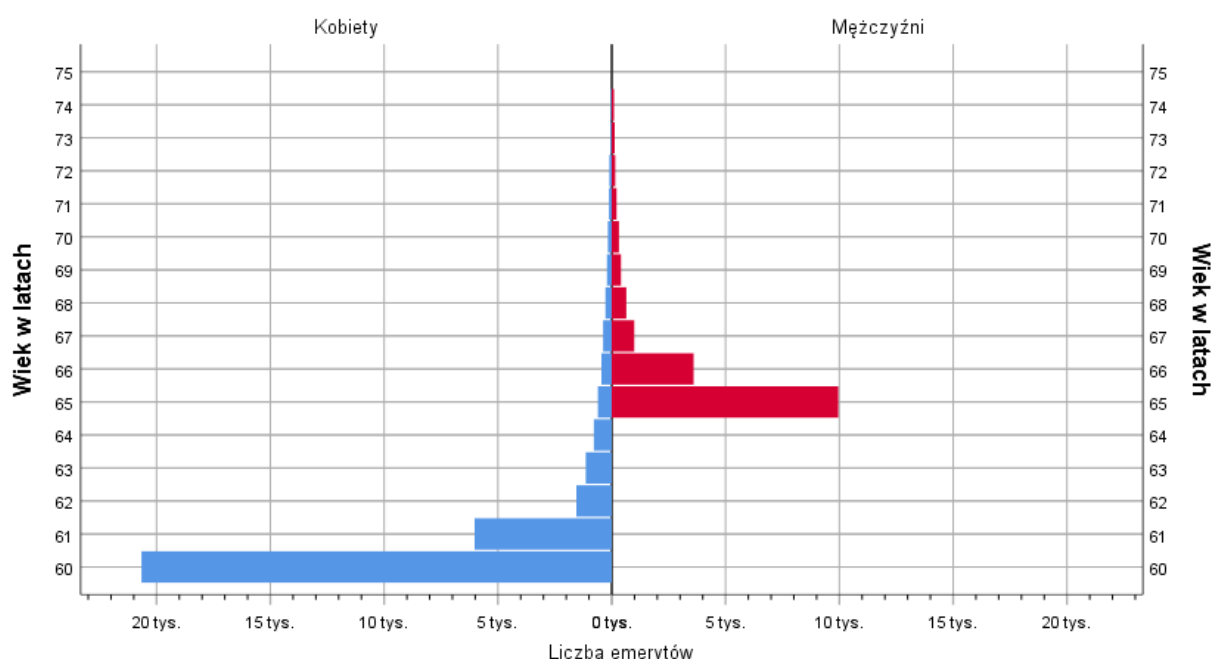
² Dotyczy osób, którym przyznano emeryturę po raz pierwszy i które podjęły jej wypłatę w stałym miesięcznym terminie płatności.

W 2014 r. odsetek mężczyzn, którym przyznano takie emerytury wynosił 4,8%, w 2015 r. – 15,4%, w 2019 r. – 24,1%, w 2021 r. – 29,6%, zaś w 2023 r. – 33,6%.

Średni wiek osób pobierających w grudniu 2023 r. emeryturę przyznaną w 2023 r. w wysokości niższej niż najniższa wynosił 62,7 roku (w przypadku kobiet było to 61,03 roku, w przypadku mężczyzn – 65,9 roku). Dominującym wiekiem tej grupy emerytów w przypadku kobiet był wiek 60 lat (w tym wieku było 63,4% kobiet), zaś w przypadku mężczyzn – 65 lat (w tym wieku było 60,4% mężczyzn).

Średni wiek osób, którym przyznano w 2023 r. emeryturę w wysokości niższej niż najniższa był nieznacznie wyższy od średniego wieku osób, którym przyznano takie emerytury w 2022 r. – o 0,1 roku.

Wykres 16. Liczba osób pobierających w XII 2023 r. emeryturę nowosystemową przyznaną w 2023 r. w wysokości niższej niż najniższa wg wieku



Spośród osób pobierających w grudniu 2023 r. emeryturę nowosystemową przyznaną w 2023 r. w wysokości niższej niż najniższa ustawowa wysokość, 16,9% pobierało ją w wysokości 600 zł i mniej (w przypadku mężczyzn było to 26,6%, w przypadku kobiet – 12,0%), 13,0% – w wysokości pomiędzy 600,01 a 800,00 zł (14,7% mężczyzn, 12,2% kobiet), zaś 70,0% w wysokości powyżej 800 zł (58,7% mężczyzn, 75,7% kobiet). Najwyższy odsetek

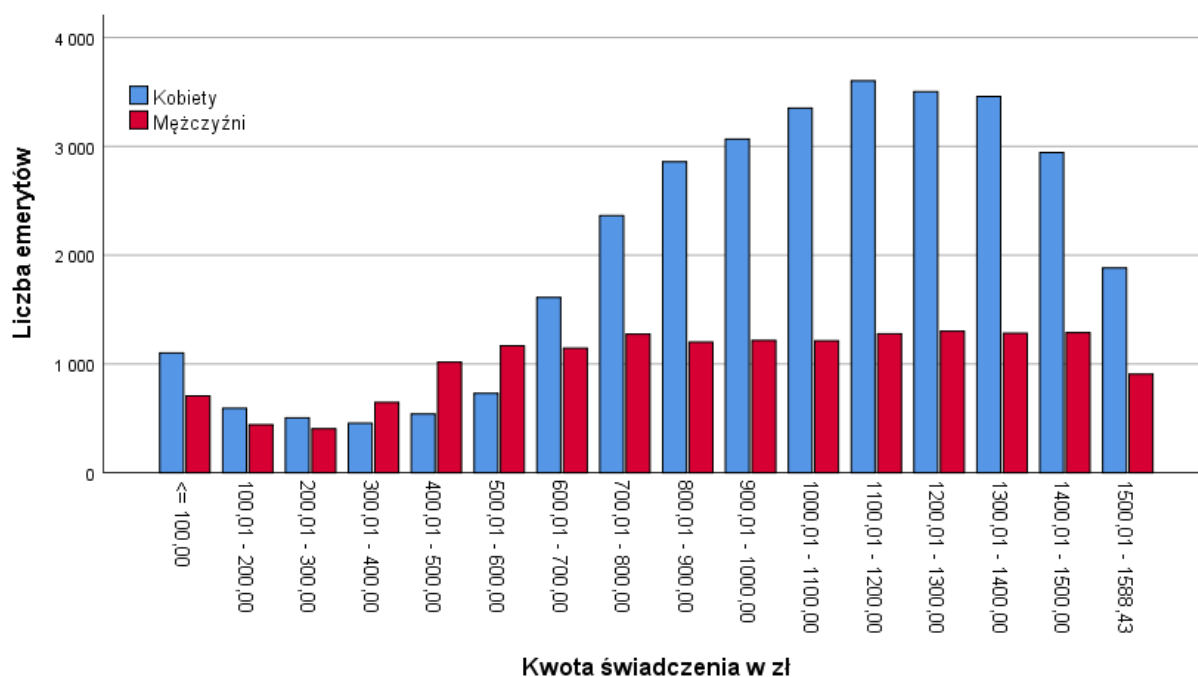
mężczyzn pobierał emeryturę w wysokości z przedziału 1 200,01 – 1 300,00 zł. W przypadku kobiet był to przedział 1 100,01 zł – 1 200,00 zł. Jest to przesunięcie o jeden przedział w górę w stosunku do danych za 2022 r.

Jak widać z poniższej tabeli i wykresu, w niższych przedziałach wysokości (do 800 zł) dominują mężczyźni, zaś w przedziałach powyżej 800,00 zł przeważający jest udział kobiet. Średnia wysokość emerytury niższej niż najniższa, przyznanej w 2023 r. jest wyższa w przypadku kobiet. Średnia wysokość emerytury przyznanej w 2023 r. i pobieranej w grudniu 2023 r. w wysokości niższej niż najniższa wynosiła 976,20 zł (859,53 zł w 2022 r.). W przypadku mężczyzn było to 896,08 zł, w przypadku kobiet – 1016,77 zł.

Emerytury przyznane w 2023 r. w wysokości niższej niż najniższa są średnio o 3,3% niższe od emerytur wypłacanych w grudniu 2023 r. w wysokości niższej niż najniższa.

Strukturę wg wysokości emerytur wypłacanych w grudniu 2023 r. i przyznanych w 2023 r. w wysokości niższej niż najniższa przedstawia wykresy 17 i 18 oraz tabela 9.

Wykres 17. Struktura wysokości emerytur nowosystemowych przyznanych w 2023 r. i wypłacanych w XII 2023 r. w wysokości niższej niż najniższa wg płci (liczbowo)



Wykres 18. Struktura wysokości emerytur nowosystemowych przyznanych w 2023 r. i wypłacanych w XII 2023 r. w wysokości niższej niż najniższa wg płci (procentowo)

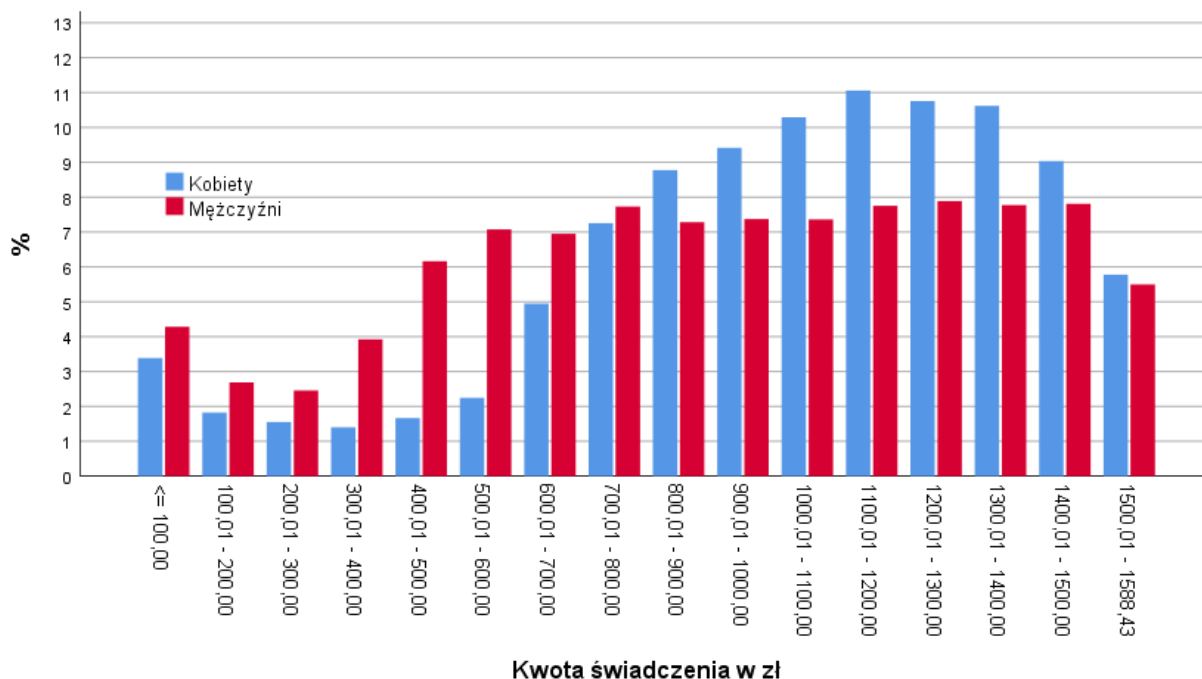


Tabela 9. Struktura według wysokości i płci osób pobierających emeryturę nowosystemową przyznaną w 2023 r. i wypłacaną w XII 2023 r. w wysokości niższej niż najniższa

Wysokość w zł	Kobiety	Mężczyźni	Ogółem	Kobiety	Mężczyźni	Ogółem
				w odsetkach*		
100,00 i mniej	1102	706	1813	3,4%	4,3%	3,7%
100,01 - 200,00	593	443	1036	1,8%	2,7%	2,1%
200,01 - 300,00	505	405	912	1,6%	2,5%	1,8%
300,01 - 400,00	456	647	1104	1,4%	3,9%	2,2%
400,01 - 500,00	541	1016	1563	1,7%	6,2%	3,2%
500,01 - 600,00	731	1167	1910	2,2%	7,1%	3,9%
600,01 - 700,00	1612	1146	2791	4,9%	6,9%	5,6%
700,01 - 800,00	2363	1275	3681	7,3%	7,7%	7,4%
800,01 - 900,00	2858	1201	4100	8,8%	7,3%	8,3%
900,01 - 1000,00	3067	1216	4345	9,4%	7,4%	8,8%
1000,01 - 1100,00	3352	1214	4613	10,3%	7,4%	9,3%
1100,01 - 1200,00	3602	1278	4920	11,1%	7,7%	10,0%
1200,01 - 1300,00	3503	1301	4831	10,8%	7,9%	9,8%
1300,01 - 1400,00	3459	1282	4771	10,6%	7,8%	9,7%
1400,01 - 1500,00	2943	1288	4249	9,0%	7,8%	8,6%
1500,01 - 1588,43	1882	907	2797	5,8%	5,5%	5,7%
Ogółem	32569**	16492**	49436**	100,0%	100,0%	100,0%

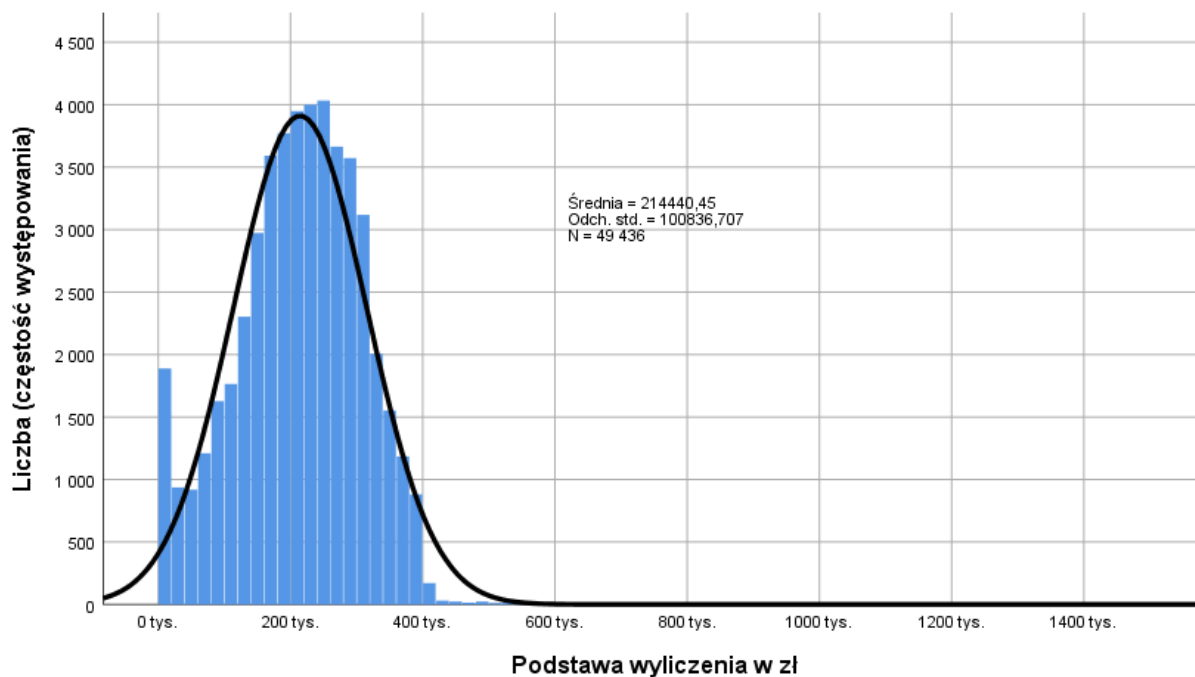
* Ze względu na zaokrąglenia danych, w niektórych przypadkach sumy składników mogą się nieznacznie różnić od podanych wielkości „ogółem”

** przy analizach z wykorzystaniem zmiennej płci nie uwzględniono braków danych, dlatego wartości dla poszczególnych kategorii płci nie sumują się dokładnie do wartości „ogółem”

Średnia podstawa wyliczenia dla emerytur wypłacanych w grudniu 2023 r. i przyznanych w 2023 r. w wysokości niższej niż najniższa wynosiła 214,4 tys. zł i w przypadku kobiet była wyższa o 39,6% niż w przypadku mężczyzn (odpowiednio 237,0 tys. zł i 169,8 tys. zł).

Analizując histogram częstości podstaw wyliczenia, zauważamy widocznie wydłużony prawy ogon rozkładu, co wskazuje na jego silną, prawostronną skośność (wiele pojedynczych, znacznie wyższych od średniej, wartości podstawy) oraz znacząco wyższą częstość najniższych podstaw (odstającą od hipotetycznej krzywej rozkładu normalnego). Stąd też wynika stosunkowo duża wartość odchylenia standardowego (ponad 100 tys. zł) – dużo podstaw wyliczenia znajduje się „daleko” od średniej.

Wykres 19. Rozkład częstości (histogram) podstaw wyliczenia emerytur nowosystemowych przyznanych w 2023 r. i wypłacanych w XII 2023 r. w wysokości niższej niż najniższa

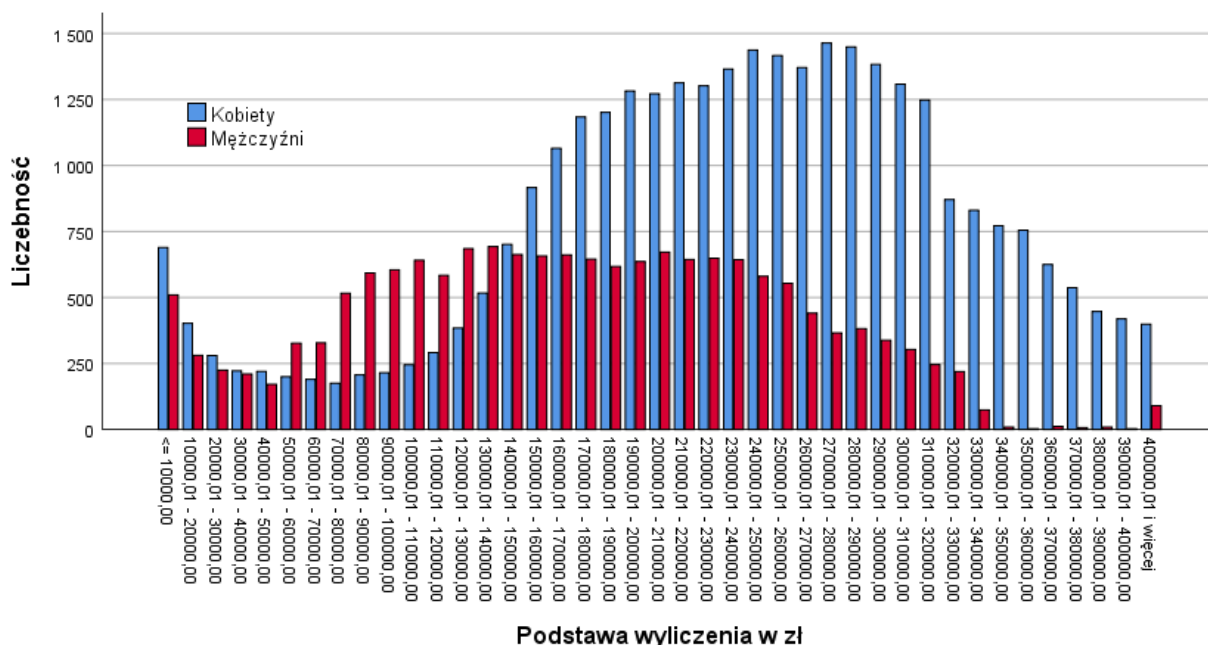


W przypadku emerytur przyznanych w 2023 r., w niższych przedziałach (do 180 tys. zł) kapitału będącego podstawą obliczenia emerytury przeważają mężczyźni, zaś w przedziałach wyższych przeważający jest udział kobiet (z wyjątkiem przewagi mężczyzn w przedziale 200-210 tys. zł).

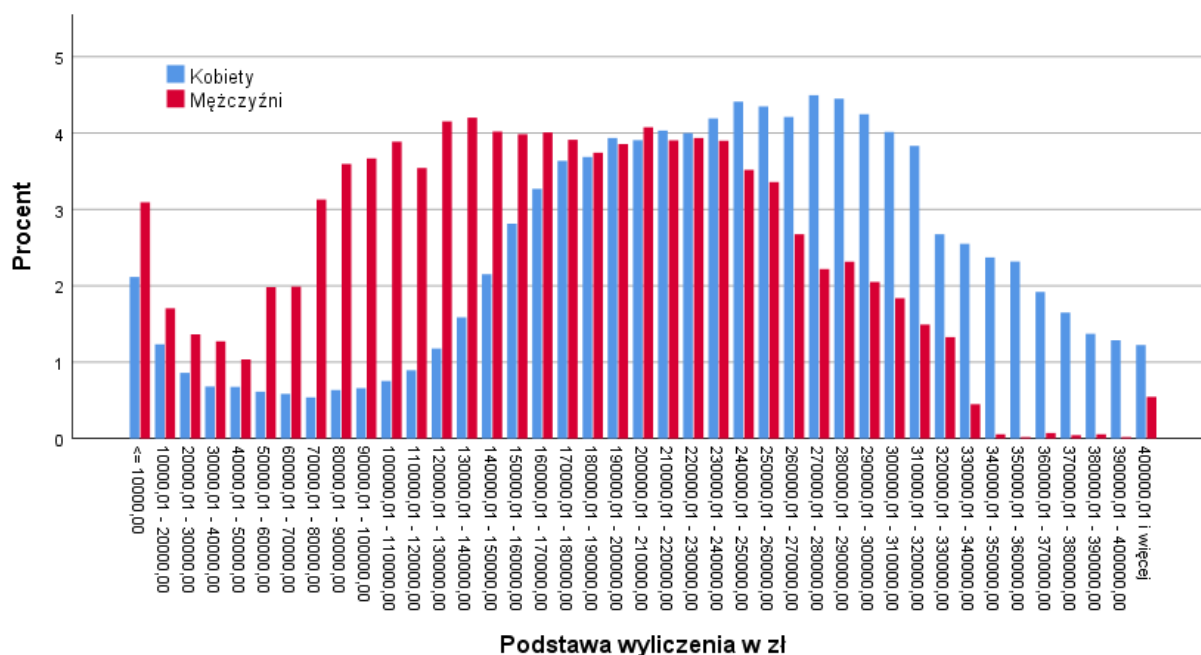
Wśród osób pobierających w grudniu 2023 r. emeryturę przyznaną w 2023 r. w wysokości niższej niż najniższa, 39,1% (40,2% mężczyzn i 38,5% kobiet) miało emeryturę wyliczoną jedynie z kwoty zwaloryzowanego kapitału początkowego (nie miało składek). Oznacza to, że osoby te nie odprowadziły ani jednej składki na ubezpieczenie emerytalne po 1998 r.

Brak kapitału początkowego obserwujemy u 9,5% (11,5% mężczyzn i 8,5% kobiet) emerytów pobierających w grudniu 2023 r. emeryturę przyznaną w 2023 r. w wysokości niższej niż najniższa.

Wykres 20. Struktura według płci i podstawy obliczenia emerytury osób pobierających w XII 2023 r. emeryturę przyznaną w 2023 r. w wysokości niższej niż najniższa (liczbowo)

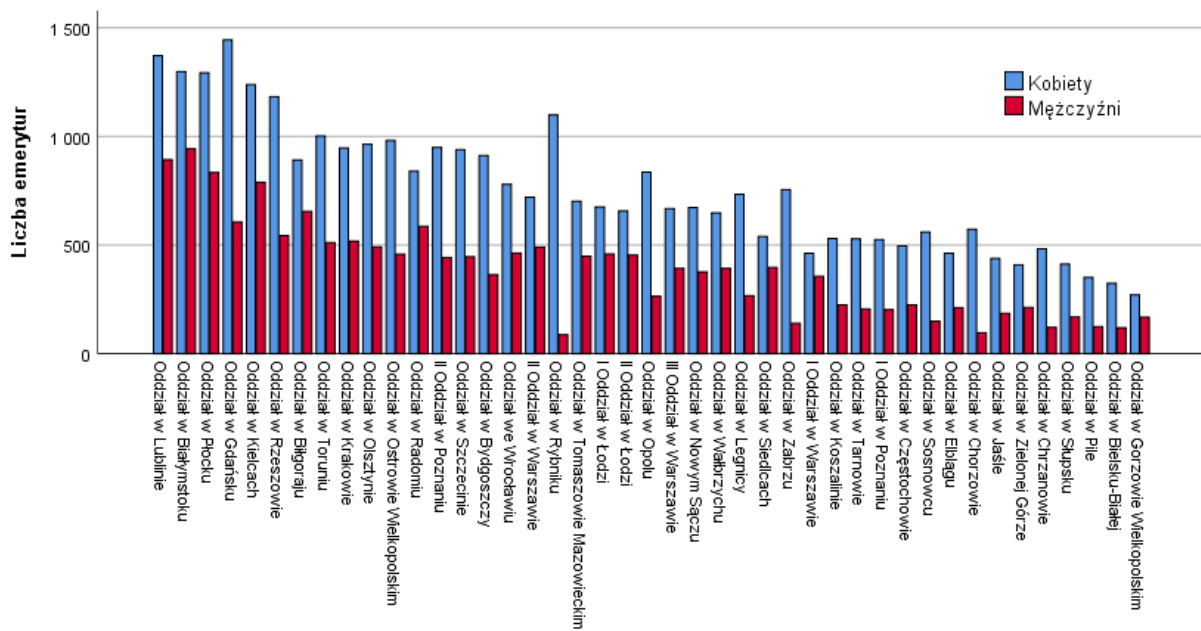


Wykres 21. Struktura według płci i podstawy obliczenia emerytury osób pobierających w XII 2023 r. emeryturę przyznaną w 2023 r. w wysokości niższej niż najniższa (procentowo)



Wśród mężczyzn pobierających w grudniu 2023 r. emeryturę nowosystemową przyznaną w 2023 r. w wysokości niższej niż najniższa największy odsetek stanowiły osoby, którym świadczenie wypłaca oddział ZUS w Białymstoku i w Lublinie (odpowiednio 5,7% i 5,4%), najmniejszy zaś panowie, którym świadczenie wypłaca oddział ZUS w Rybniku i w Chrzanowie – po 0,5% i 0,6%. W przypadku kobiet były to odpowiednio oddziały ZUS w Gdańsku (4,4%) oraz w Gorzowie Wielkopolskim (0,8%). Oddziały śląsko-zagłębiowskie (Rybnik, Zabrze, Chrzanów, Sosnowiec, Opole) charakteryzuje znacząca dysproporcja nadreprezentacji kobiet, którym w roku 2023 przyznano emeryturę nowosystemową w wysokości niższej niż najniższa.

Wykres 22. Struktura wypłat emerytur przyznanych w 2023 r. wg oddziałów ZUS i płci



Analizując rozkład terytorialny osób pobierających w grudniu emeryturę nowosystemową przyznaną w 2023 r. w wysokości niższej niż najniższa stwierdzić należy, że w przypadku kobiet największy odsetek emerytek zamieszkuje województwo mazowieckie (13,6%) i śląskie (11,5%), w przypadku mężczyzn jest to województwo mazowieckie (18,2%). Natomiast najmniejszy odsetek emerytów – mężczyzn zamieszkuje województwo opolskie (1,6%), natomiast w przypadku kobiet jest to województwo lubuskie (2,0%).

Zróznicowanie pod względem terytorialnym obserwujemy również analizując średnie wysokości emerytur wypłacanych w poszczególnych województwach. Zarówno w przypadku mężczyzn, jak i kobiet średnio najwyższe emerytury wypłacane są w województwie podkarpackim – odpowiednio 1092,03 zł i 991,82 zł. Natomiast średnio najniższe emerytury wypłacane są mężczyznom zamieszkałym w województwie podlaskim (830,30 zł) i kobietom zamieszkałym w województwie mazowieckim (960,04 zł). Podobnie jak w przypadku emerytur wypłacanych w grudniu 2023 r. w wysokości niższej niż najniższa, tak i w przypadku emerytur przyznanych w 2023 r. w takiej wysokości, w każdym województwie średnia emerytura kobiet jest wyższa od średniej emerytury mężczyzn.

Tabela 10. Struktura wg województw i płci osób pobierających w XII 2023 r. emeryturę nowosystemową przyznaną w 2023 r. w wysokości niższej niż najniższa

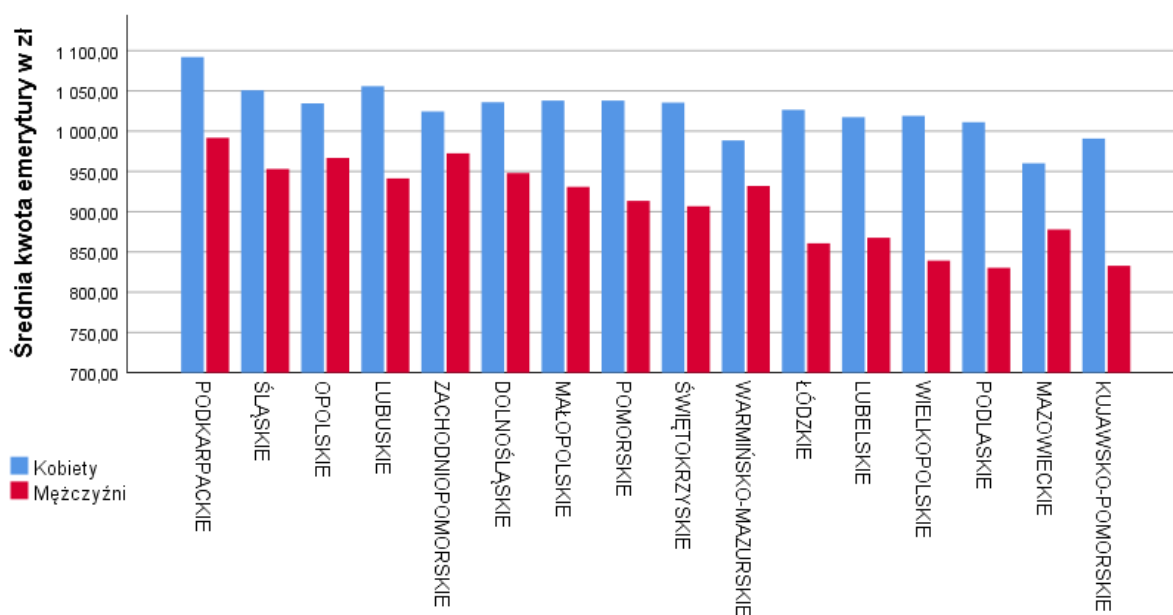
Województwo	Kobiety	Mężczyźni	Ogółem
Dolnośląskie	6,5%	6,7%	6,6%
Kujawsko-Pomorskie	5,7%	5,2%	5,6%
Lubelskie	6,9%	9,2%	7,7%
Lubuskie	2,0%	2,3%	2,1%
Łódzkie	6,1%	8,1%	6,8%
Małopolskie	7,9%	7,2%	7,7%
Mazowieckie	13,6%	18,2%	15,2%
Opolskie	2,5%	1,6%	2,2%
Podkarpackie	4,9%	4,3%	4,7%
Podlaskie	4,0%	5,7%	4,5%
Pomorskie	5,6%	4,7%	5,3%
Śląskie	11,5%	4,9%	9,3%
Świętokrzyskie	3,6%	4,5%	3,9%
Warmińsko-Mazurskie	4,3%	4,2%	4,3%
Wielkopolskie	8,5%	7,4%	8,1%
Zachodniopomorskie	4,4%	4,0%	4,3%
Reszta*	1,8%	1,5%	1,7%
Ogółem	100,0%	100,0%	100,0%

*) brak informacji lub niepoprawna identyfikacja w przyjętych słownikach

Tabela 11. Średnia wysokość emerytur nowosystemowych wypłacanych w XII 2023 r. przyznanych w 2023 r. w wysokości niższej niż najniższa wg województw i płci

Województwo	Kobiety	Mężczyźni	Ogółem
	<i>średnia wysokość w zł</i>		
Dolnośląskie	1035,89	948,01	1005,73
Kujawsko-Pomorskie	990,84	832,85	940,84
Lubelskie	1017,37	867,68	956,86
Lubuskie	1055,78	941,26	1014,77
Łódzkie	1026,51	860,76	959,44
Małopolskie	1037,97	930,75	1004,09
Mazowieckie	960,04	878,02	926,94
Opolskie	1034,64	966,65	1018,06
Podkarpackie	1092,03	991,82	1060,93
Podlaskie	1011,07	830,30	935,08
Pomorskie	1037,91	913,41	1001,07
Śląskie	1050,85	952,92	1033,48
Świętokrzyskie	1035,38	906,83	985,37
Warmińsko-Mazurskie	988,58	931,85	969,82
Wielkopolskie	1018,99	839,31	963,79
Zachodniopomorskie	1024,53	972,49	1008,10
Ogółem	1016,77	896,08	976,20

Wykres 23. Średnia wysokość emerytur nowosystemowych wypłacanych w XII 2023 i przyznanych w 2023 r. w wysokości niższej niż najniższa wg województw i ptci



PODSUMOWANIE

Na przestrzeni wielu lat obserwuje się rosnącą liczbę emerytur nowosystemowych wypłacanych w wysokości niższej niż najniższa emerytura. Rośnie także udział takich emerytur w portfelu wypłacanych emerytur nowosystemowych. Zwraca uwagę przeważający udział kobiet. Wynika to m.in. z faktu, że do 2014 r. emerytury nowosystemowe w powszechnym wieku emerytalnym przyznawane były tylko kobietom. Od momentu, gdy emerytury nowosystemowe w powszechnym wieku emerytalnym przyznawane są również mężczyznom, udział kobiet w populacji emerytów pobierających świadczenie w wysokości niższej niż najniższa maleje.

Podkreślenia wymaga fakt, że prawie połowa 46,7% spośród emerytów, którym w grudniu 2023 r. wypłacano emeryturę w wysokości niższej niż najniższa, miało tę emeryturę obliczoną jedynie ze zwaloryzowanego kapitału początkowego – osoby te nie odprowadzały składek na ubezpieczenia społeczne po 1998 r. Wśród osób pobierających w grudniu 2023 r. emeryturę przyznaną w 2023 r. w wysokości niższej niż najniższa odsetek ten był niższy – 39,1% (40,2% mężczyzn i 38,5% kobiet).

Wysokość emerytur ustalanych wg nowych zasad zależy od kwoty będącej podstawą obliczenia świadczenia, czyli od zwaloryzowanej kwoty zgromadzonych składek i kapitału początkowego. Średnia podstawa wyliczenia dla emerytur wypłacanych w grudniu w wysokości niższej niż najniższa była w przypadku kobiet wyższa o 24,8% niż w przypadku mężczyzn. Dlatego też, pomimo że kobiety przechodzą na emeryturę wcześniej i mają ją wyliczoną z zastosowaniem wyższego dalszego trwania życia, w przypadku emerytur niższych niż najniższa, ich świadczenia są średnio wyższe niż emerytury mężczyzn.

Opracował:

Piotr Kupidurski

Akceptowała:

Hanna Zalewska