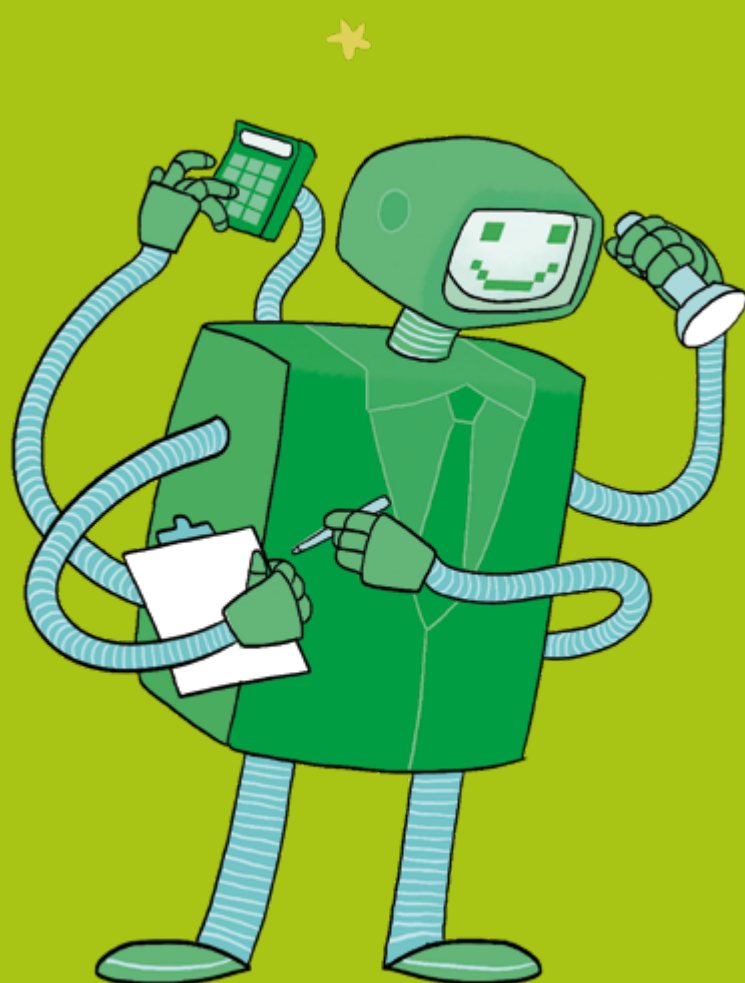


Lekcja 3



Renty i emerytury

- ✓ Świadczenia z ubezpieczeń rentowych
- ✓ Świadczenia z ubezpieczenia emerytalnego
- ✓ Emerytura – Twoja przyszłość w Twoich rękach

Na stronie [zus.pl/edukacja](https://www.zus.pl/edukacja)
w zakładce [Szkoły ponadpodstawowe] → [Materiały do pobrania]
są odniesienia do podstawy programowej, scenariusz lekcji 3,
a także formy pracy, metody, techniki i środki dydaktyczne.

Lekcje z ZUS

Renta z tytułu niezdolności do pracy

3

Możesz ją otrzymać, jeśli dostaniesz **orzeczenie o niezdolności do pracy** od lekarza orzecznika ZUS. Przyznanie renty zależy także od tego, czy:

- ✓ stałeś się niezdolny do pracy w trakcie okresu wymienionego w przepisach;
- ✓ potwierdzisz okresy składkowe i nieskładkowe – ich liczba zależy od wieku, w którym stałeś się niezdolny do pracy;
- ✓ nie masz prawa do emerytury z FUS i nie spełniasz warunków, by ją uzyskać.



Lekcja 3

Renta, którą wypłaca ZUS, przysługuje z tytułu niezdolności do pracy, a nie niepełnosprawności. Niepełnosprawność i niezdolność do pracy to dwa różne pojęcia. Do osób z niepełnosprawnościami zalicza się te osoby, które mają długotrwale naruszoną sprawność fizyczną, umysłową, intelektualną lub które nie korzystają ze wszystkich zmysłów, co może, w oddziaływaniu z różnymi barierami, utrudniać im pełny i skuteczny udział w życiu społecznym, na zasadzie równości z innymi osobami. Osoby niezdolne do pracy utraciły (całkowicie lub częściowo) zdolność do pracy zarobkowej z powodu naruszenia sprawności organizmu i nie rokują odzyskania zdolności do pracy po przekwalifikowaniu.

Zwykle lekarz orzecznik ZUS lub komisja lekarska ZUS orzeka niezdolność do pracy **maksymalnie na 5 lat**. Może wydać orzeczenie na dłuższy czas, jeśli według wiedzy medycznej nie ma rokowań, że odzyskasz zdolność do pracy przed upływem tego okresu. Renta z tytułu niezdolności do pracy przysługuje przez czas, na jaki lekarz orzecznik ZUS lub komisja lekarska ZUS wyda orzeczenie o niezdolności do pracy.

Więcej o niezdolności do pracy przeczytasz w materiałach dla ucznia na s. 43.

Jeśli **wygaśnie Ci prawo do renty**, a nie odzyskasz zdolności do pracy, możesz starać się o przedłużenie prawa do renty.

Więcej o warunkach nabycia prawa do renty z tytułu niezdolności do pracy przeczytasz na s. 78–80.

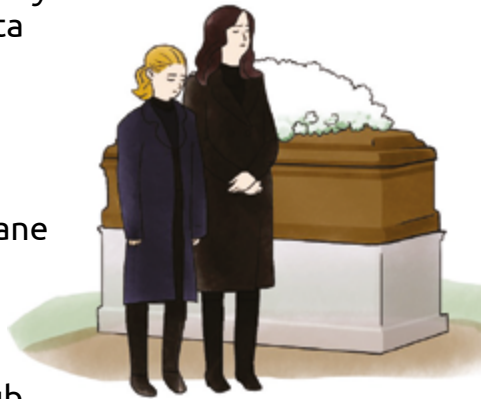
Lekcje z ZUS

Zasiłek pogrzebowy

6

Otrzymasz go, jeśli pokryjesz koszty pogrzebu osoby, która była objęta ubezpieczeniem społecznym, czyli na przykład:

- ✓ osoby ubezpieczonej, np. pracownika;
- ✓ osoby, która pobierała wypłacane przez ZUS świadczenie, np. emeryturę;
- ✓ członka rodziny osoby ubezpieczonej albo emeryta lub rencisty.



Lekcja 3

Członkami rodziny osoby ubezpieczonej albo emeryta lub rencisty są:

- ✓ małżonek (wdowa i wdowiec);
- ✓ rodzice, ojczym, macocha oraz osoby przysposabiające;
- ✓ dzieci własne, dzieci drugiego małżonka, dzieci przysposobione i dzieci umieszczone w rodzinie zastępczej;
- ✓ inne dzieci przyjęte na wychowanie i utrzymanie przed osiągnięciem przez nie pełnoletności;
- ✓ rodzeństwo;
- ✓ dziadkowie;
- ✓ wnuki;
- ✓ osoby, nad którymi sąd ustanowił opiekę prawną.

Zasiłek pogrzebowy przysługuje także:

- ✓ pracodawcy;
- ✓ domowi pomocy społecznej;
- ✓ gminie;
- ✓ powiatowi;
- ✓ osobie prawnej Kościoła lub związku wyznaniowego – jeśli podmioty te pokryły koszty pogrzebu.

Lekcje z ZUS

Model systemu emerytalnego

10

model
zdefiniowanego
świadczenia



Emerytura osób urodzonych przed 1949 r. zależała od długości stażu ubezpieczenia oraz najlepszych zarobków z okresu 10 lub 20 lat.



model
zdefiniowanej
składki



Emerytura to wynik podzielenia składek zapisanych na koncie i subkoncie w ZUS (i waloryzowanych co roku) przez liczbę miesięcy, w których będzie wypłacana (czyli przez tak zwaną średnią dalszą długość trwania życia).

Lekcja 3

Reformę w 1999 r. przeprowadził rząd Jerzego Buzka na podstawie ustaw uchwalonych w 1998 r.

Dlaczego reforma systemu emerytalnego była konieczna? Z powodu starzenia się społeczeństwa. Z prognozy Biura Pełnomocnika Rządu ds. Reformy Zabezpieczenia Społecznego wynikało, że w przyszłości za mało osób będzie pracowało w przeliczeniu na jednego emeryta. Nie można było pozostać przy dotychczasowych zasadach wcześniejszego przechodzenia na emeryturę, bo korzystało z nich zbyt wiele osób. W 1996 r. czterech na pięciu emerytów rozpoczynało korzystanie ze świadczeń przed osiągnięciem powszechnego wieku emerytalnego, zaś przeciętny wiek przechodzenia na emeryturę wynosił 56,7 lat, pomimo tego, że – tak jak teraz – wiek emerytalny wynosił 60 i 65 lat.

Celem reformy było nie tylko zagwarantowanie w przyszłości wypłaty emerytur wszystkim ubezpieczonym, lecz także ściślejsze powiązanie składki ze świadczeniem. Dążono również do zniesienia przywilejów emerytalnych, takich jak emerytury kolejowe, górnicze lub służb mundurowych. System emerytalny, który funkcjonował w Polsce do końca 1998 r., był tzw. **systemem zdefiniowanego świadczenia**. Jego cechą jest luźniejsze powiązanie między wysokością płaconej składki na ubezpieczenia społeczne a wysokością przyszłej emerytury, ponieważ uwzględniano wysokość wpłaconych składek tylko z okresu wybranych 10 lub 20 lat.

W systemie emerytalnym wprowadzonym 1 stycznia 1999 r. obowiązuje zasada: każda wpłacona (i niewpłacona) składka ma znaczenie. Wysokość Twojej przyszłej emerytury zależy od sumy wpłaconych na Twoje konto składek, a także – poprzez reguły jej waloryzacji – m.in. od sytuacji na rynku pracy. System ten, zwany **systemem zdefiniowanej składki**, wymaga też, by każdy ubezpieczony dbał o to, aby składki emerytalne wpływały na jego konto prowadzone przez ZUS. Aby to sobie zapewnić, najlepiej podejmować aktywność zawodową w takich formach, które zakładają obowiązkowe odprowadzanie składek do systemu emerytalnego.

Lekcje z ZUS

Emerytura – Twoja przyszłość w Twoich rękach

11

Wysokość emerytury zależy przede wszystkim od:

- ✓ **składek emerytalnych** zapisanych na Twoim koncie, które prowadzi ZUS (koncie ubezpieczonego), i ich waloryzacji;
- ✓ **kapitału początkowego**;
- ✓ **długości średniego dalszego trwania życia** ustalonej dla wieku, w którym przechodzisz na emeryturę.



Lekcja 3

$$\text{Emerytura} = \frac{\begin{array}{c} \text{zwaloryzowane składki na ubezpieczenie emerytalne} \\ + \\ \text{zwaloryzowany kapitał początkowy} \\ + \\ \text{zwaloryzowane składki i środki zapisane na subkoncie} \end{array}}{\text{średnie dalsze trwanie życia (w miesiącach)}}$$

Konto ubezpieczonego – indywidualne konto każdej ubezpieczonej osoby, które prowadzi ZUS. Środki gromadzone na koncie są waloryzowane.

Kapitał początkowy – środki zgromadzone na emeryturę przed 1999 r.

Subkonto – wydzielona część konta, które prowadzi ZUS. Środki gromadzone na subkoncie są waloryzowane. Podlegają też dziedziczeniu i podziałowi, np. w wyniku rozwodu.

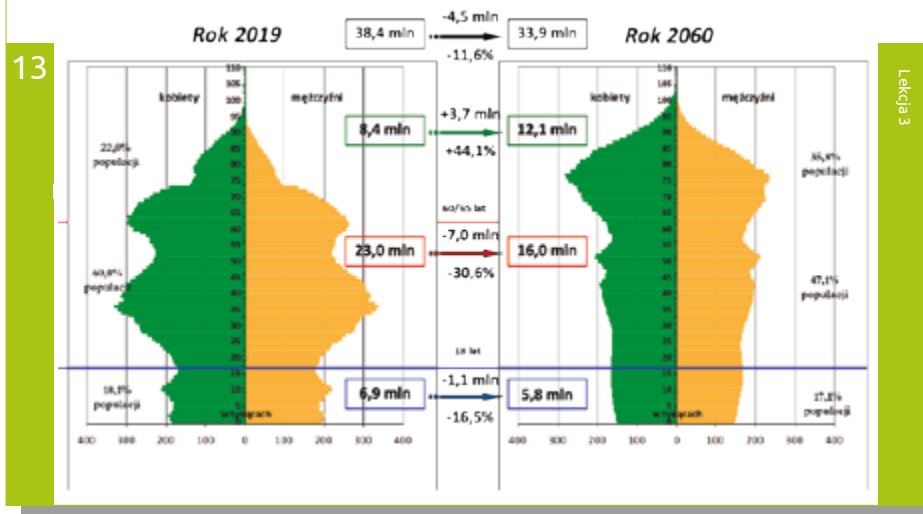
Waloryzacja to ochrona wartości składek na ubezpieczenie emerytalne, kapitału początkowego oraz środków przekazanych przez otwarty fundusz emerytalny (OFE). Kwoty zapisane na koncie i subkoncie ZUS mnoży co roku przez odpowiedni wskaźnik i zwiększa w ten sposób ich wartość.

Tablice średniego dalszego trwania życia – określają przeciętne dalsze trwanie życia (wyrażone w miesiącach) osoby na emeryturze, dla każdego rocznika. Ogłasza je w formie komunikatu prezes Głównego Urzędu Statystycznego.

O wysokości emerytury przeczytasz też w materiałach dla ucznia na s. 46–47.

Lekcje z ZUS

Zmiany dotyczące ludności Polski



Obserwujemy w Polsce **zjawisko starzenia się społeczeństwa**. To znaczy, że zmniejsza się liczba urodzeń, a ludzie żyją dłużej. Prognozy demograficzne zakładają dalsze starzenie się ludności naszego kraju.

Przedstawione na wykresie wyniki pochodzą z prognozy demograficznej przygotowanej przez Ministerstwo Finansów w 2019 r. dla potrzeb długoterminowych założeń makroekonomicznych.

Zgodnie z tą prognozą liczba ludności Polski spada z 38,4 mln (w 2019 r.) do 33,9 mln (w 2060 r.). Oznacza to, że w 2060 r. będzie nas o blisko 4,5 mln mniej niż w 2019 r.

Istotnie zmienia się struktura wiekowa ludności Polski. W 2060 r. osób w wieku przedprodukcyjnym (do 18 lat) będzie o 1,1 mln mniej niż w 2019 r. Liczba osób w wieku produkcyjnym (mężczyźni w wieku 18–64 lata i kobiety w wieku 18–59 lat) cały czas maleje. W 2060 r. osób w wieku produkcyjnym będzie o 7 mln mniej niż w 2019 r. Natomiast liczba osób w wieku poprodukcyjnym (mężczyźni od 65 lat i kobiety od 60 lat) rośnie – w 2060 r. osób w tym wieku będzie o 3,7 mln więcej niż w 2019 r.

Udział osób w wieku poprodukcyjnym w całej populacji wzrośnie z 22% w 2019 r. do 35,8% w 2060 r., a udział ludności w wieku produkcyjnym zmniejszy się z 60% w 2019 r. do 47,1% w 2060 r.

Niekorzystne zmiany w strukturze ludności dobrze obrazuje stosunek liczby osób w wieku poprodukcyjnym do liczby osób w wieku produkcyjnym. Zgodnie z przedstawioną prognozą demograficzną iloraz ten rośnie do 2059 r., po czym nieznacznie spada w 2060 r. W 2019 r. na 1000 osób w wieku produkcyjnym przypadało 366 osób w wieku poprodukcyjnym, natomiast w 2059 r. liczba ta wyniesie 760,2 osób, a w 2060 r. – 759,5.

Na piramidzie wieku dla 2019 r. widać wyraźnie dwa wyże demograficzne: po drugiej wojnie światowej oraz w latach 80. XX w. Osoby z pierwszego wyżu osiągnęły już wiek emerytalny i są w grupie osób w wieku poprodukcyjnym. Wyż demograficzny lat 80. XX w. jest obecnie w wieku produkcyjnym, a w 2060 r. będzie już w wieku poprodukcyjnym.

Lekcje z ZUS

Wiek emerytalny w Polsce

14

Kobiety mogą przejść na emeryturę, gdy skończą **60 lat**, a **mężczyźni – 65 lat**.

Możesz wystąpić o emeryturę od razu po osiągnięciu tego wieku – to prawo, a nie obowiązek.



Lekcja 3

Gdy osiągniesz wiek emerytalny, sam zdecydujesz, kiedy skorzystasz z emerytury. ZUS przyzna Ci emeryturę dopiero wtedy, gdy złożysz wniosek o to świadczenie. ZUS przyzna Ci emeryturę od miesiąca, w którym złożysz wniosek – jednak nie wcześniej niż od dnia, w którym osiągniesz wiek emerytalny.

Tylko w jednej sytuacji ZUS przyzna Ci emeryturę bez wniosku (tzw. **emeryturę z urzędu**) – jeśli masz prawo do jednego z wymienionych w przepisach świadczeń, m.in. do renty z tytułu niezdolności do pracy, i osiągniesz wiek uprawniający do emerytury (60 lat – jeśli jesteś kobietą, 65 lat – jeśli jesteś mężczyzną).

Jeśli przejdziesz na emeryturę, możesz ponownie podjąć zatrudnienie i mieć dodatkowe zarobki. Po tym, jak osiągniesz powszechny wiek emerytalny (60 lub 65 lat), bez względu na wysokość Twoich zarobków ZUS nie zmniejszy ani nie zawiesi Twojej emerytury. Otrzymasz ją w pełnej wysokości.

Emeryt, który wykonuje pracę zarobkową i z tego tytułu jest objęty ubezpieczeniami emerytalnym i rentowymi, może złożyć raz w roku wniosek o ponowne obliczenie emerytury z uwzględnieniem składek zapisanych na swoim koncie w ZUS (i subkoncie, jeśli pobiera okresową emeryturę kapitałową).

Lekcje z ZUS

Możesz sprawdzić prognozowaną wysokość swojej emerytury



16

- ✓ za pomocą **kalkulatora emerytalnego**:
 - na Platformie Usług Elektronicznych PUE/eZUS,
 - na www.zus.pl,
 - w aplikacji mZUS,
- ✓ u **doradcy emerytalnego**:
 - w placówce ZUS,
 - podczas e-wizyty,
 - w czasie rozmowy z Centrum Kontakt Klientów ZUS (CKK).

Jeśli obliczysz kwotę prognozowanej emerytury, będziesz mógł wybrać najkorzystniejszy dla Ciebie moment zakończenia aktywności zawodowej.

Platforma Usług Elektronicznych (PUE) ZUS to nic innego jak ZUS w internecie. To pierwszy polski e-urząd, który działa od 12 lat i który od 2024 r. zmienia się w eZUS. Nowy portal będzie nowoczesny, bardziej intuicyjny i bezpieczniejszy. Ponieważ zmiana PUE w eZUS to długi proces, który dopiero się zaczyna, portal ten ma obecnie nazwę PUE/eZUS. Dzięki niemu możesz załatwić elektronicznie większość spraw związanych z ubezpieczeniami społecznymi, np. złożyć wniosek o emeryturę czy uzyskać informację o przyznanych świadczeniach i terminach ich wypłaty.

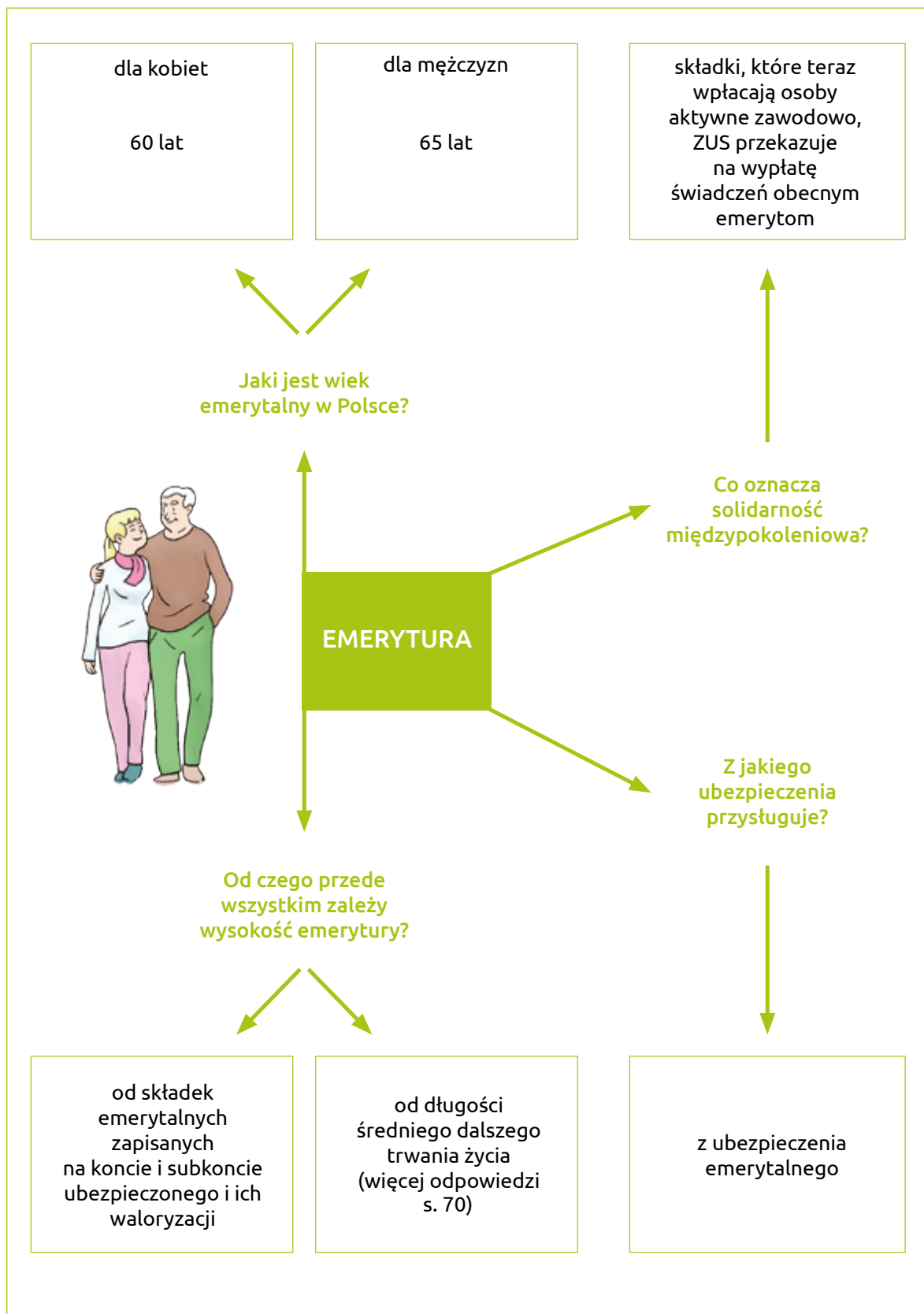
Aby korzystać z tych ułatwień, musisz założyć konto na PUE/eZUS. Są cztery sposoby rejestracji konta i potwierdzenia swojej tożsamości:

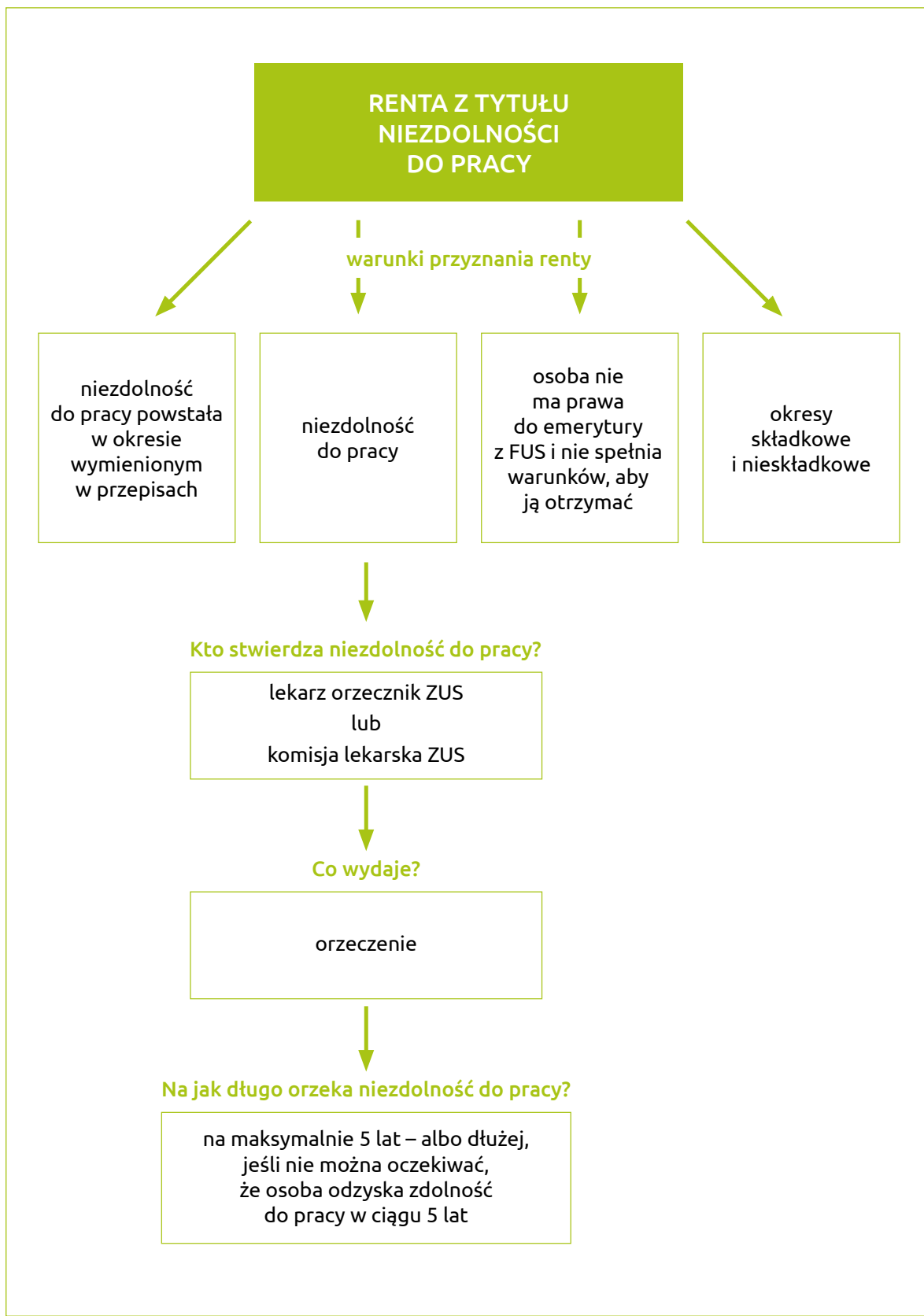
- ✓ za pomocą formularza elektronicznego – wypełniasz go na stronie www.zus.pl i podajesz w nim: imię i nazwisko, PESEL, adres e-mail i numer telefonu kontaktowego, a następnie potwierdzasz swoją tożsamość – w ciągu 7 dni od rejestracji w dowolnej placówce ZUS lub podczas e-wizyty okazujesz dokument tożsamości (dowód osobisty lub paszport);
- ✓ za pomocą portalu login.gov.pl;
- ✓ za pomocą kwalifikowanego podpisu elektronicznego (podpisu, który ma certyfikat);
- ✓ za pomocą bankowości elektronicznej w banku, który świadczy taką usługę wspólnie z ZUS (listę banków znajdziesz na stronie www.zus.pl).

Jeśli założysz konto na PUE/eZUS, możesz skorzystać z **kalkulatora emerytalnego**, który wyliczy Ci prognozowaną kwotę przyszłej emerytury na podstawie danych zapisanych na Twoim koncie w ZUS.

Jeśli nie założysz konta na PUE/eZUS, możesz obliczyć prognozowaną wysokość emerytury na stronie www.zus.pl. Możesz skorzystać z uproszczonej albo zaawansowanej wersji kalkulatora emerytalnego. Aby obliczyć prognozowane świadczenie, wpisz dane z informacji o stanie konta, którą co roku przygotowuje lub będzie przygotowywał dla Ciebie ZUS.

Prognozowaną kwotę emerytury, w zależności od wskazanego przez Ciebie planowanego momentu zakończenia aktywności zawodowej, może też obliczyć **doradca emerytalny ZUS**. Aby skorzystać z jego pomocy, wystarczy przyjść do placówki ZUS.





1. CZY WIESZ...

...JAKIE WARUNKI TRZEBA SPEŁNIĆ, ABY OTRZYMAĆ RENTĘ Z TYTUŁU NIEZDOLNOŚCI DO PRACY?

Jeśli utracisz możliwość wykonywania pracy zarobkowej z powodu złego stanu zdrowia, możesz starać się o rentę z tytułu niezdolności do pracy.

Otrzymasz rentę z tytułu niezdolności do pracy, jeśli łącznie spełniasz następujące warunki:

- ✓ jesteś niezdolny do pracy;
- ✓ nie masz prawa do emerytury z FUS lub nie spełniasz warunków, aby ją otrzymać;
- ✓ masz wymagany okres składkowy i nieskładkowy – długość tych okresów zależy od wieku, w którym staniesz się niezdolny do pracy;
- ✓ Twoja niezdolność do pracy powstała w okresie składkowym lub nieskładkowym wymienionym w ustawie o emeryturach i rentach (m.in. w okresie ubezpieczenia, pobierania zasiłku macierzyńskiego, chorobowego czy opiekuńczego) albo nie później niż w ciągu 18 miesięcy od końca wymienionych okresów składkowych i nieskładkowych.

Od obowiązku spełnienia dwóch ostatnich warunków są wyjątki (wymienione na s. 80).

Niezdolność do pracy

O Twojej niezdolności do pracy orzeka lekarz orzecznik ZUS lub komisja lekarska ZUS (jeśli złożysz sprzeciw wobec orzeczenia wydanego przez lekarza orzecznika lub prezes ZUS zgłosi zarzut wadliwości). Lekarz orzecznik i komisja lekarska ustalają stopień niezdolności do pracy, a także:

- ✓ datę, od której powstała niezdolność do pracy;
- ✓ trwałość lub przewidywany okres niezdolności do pracy;
- ✓ związek przyczynowy niezdolności do pracy z określonymi okolicznościami;
- ✓ niezdolność do samodzielnej egzystencji;
- ✓ celowość przekwalifikowania zawodowego.

Otrzymasz orzeczenie o:

- ✓ **całkowitej niezdolności do pracy** – jeśli utracisz zdolność do tego, by wykonywać jakąkolwiek pracę;
- ✓ **częściowej niezdolności do pracy** – jeśli utracisz w znacznym stopniu zdolność do tego, by wykonywać pracę zgodną z Twoimi kwalifikacjami.

Okresy składkowe i nieskładkowe

Okresy składkowe to m.in. okresy:

- ✓ ubezpieczenia na podstawie umowy o pracę;
- ✓ prowadzenia działalności gospodarczej i samodzielnego opłacania składek na ubezpieczenia społeczne lub ubezpieczenia emerytalne i rentowe;
- ✓ czynnej służby wojskowej w Wojsku Polskim.

Okresy nieskładkowe to okresy, w czasie których nie płaci się składek na ubezpieczenia, ale które zgodnie z ustawą są wliczane do stażu ubezpieczeniowego, np. okres, za który przystąpił Ci zasiłek chorobowy czy świadczenie rehabilitacyjne, lub okres studiów.

Prawo do renty zależy od sumy Twoich okresów składkowych i nieskładkowych. Ich wymagana minimalna długość zależy od wieku, w którym staniesz się niezdolny do pracy, i wynosi:

- ✔ 1 rok, jeśli staniesz się niezdolny do pracy przed ukończeniem 20 lat;
- ✔ 2 lata, jeśli staniesz się niezdolny do pracy, gdy masz ponad 20 lat, a nie więcej niż 22 lata;
- ✔ 3 lata, jeśli staniesz się niezdolny do pracy, gdy masz ponad 22 lata, a nie więcej niż 25 lat;
- ✔ 4 lata, jeśli staniesz się niezdolny do pracy, gdy masz ponad 25 lat, a nie więcej niż 30 lat;
- ✔ 5 lat, jeśli staniesz się niezdolny do pracy, gdy masz ponad 30 lat (okres 5 lat powinien przypadać w ciągu ostatnich 10 lat przed dniem, w którym złożysz wniosek o rentę, lub przed dniem, od którego jesteś niezdolny do pracy).

Ważne!

Okresy nieskładkowe nie mogą być dłuższe niż $1/3$ okresów składkowych.

PRZYKŁAD 1

Piotr ma 29 lat. Otrzymał orzeczenie o całkowitej niezdolności do pracy. Piotr był ubezpieczony z umowy o pracę przez 3 lata. Aby otrzymać rentę z tytułu niezdolności do pracy, musiał potwierdzić 4 lata okresów składkowych i nieskładkowych. Spełnił ten warunek, bo ZUS uwzględnił mu także okres nieskładkowy – rok z ukończonych studiów. Okres nieskładkowy nie przekroczył $1/3$ okresów składkowych ($3 \text{ lata} \times 1/3 = 1 \text{ rok}$).

Jeśli nie będziesz mógł udokumentować wymaganego okresu składkowego i nieskładkowego, ZUS uzna zgodnie z prawem, że spełniasz ten warunek, gdy:

- ✔ byłeś zgłoszony do ubezpieczenia, zanim ukończyłeś 18 lat albo w ciągu 6 miesięcy od dnia, w którym ukończyłeś naukę w szkole ponadpodstawowej lub w szkole wyższej, oraz
- ✔ do dnia, od którego powstała niezdolność do pracy, miałeś – bez przerwy lub z przerwami, które nie przekraczają 6 miesięcy – okresy składkowe i nieskładkowe.

Dlatego tak ważne jest podejmowanie pracy na podstawie umów, które są objęte ubezpieczeniem społecznym.

Niezdolność do pracy z powodu wypadku

Jeśli Twoja niezdolność do pracy wynika z wypadku w drodze do pracy lub z pracy, to aby otrzymać rentę, nie musisz potwierdzać określonego okresu składkowego i nieskładkowego.

PRZYKŁAD 2

Anna ma 26 lat. Uległa wypadkowi w drodze do pracy. Przed wypadkiem była zatrudniona przez dwa lata na podstawie umowy o pracę. Po wypadku Anna korzystała najpierw z zasiłku chorobowego i świadczenia rehabilitacyjnego. Przez ten czas nie odzyskała zdolności do pracy, więc wystąpiła o rentę. Lekarz orzecznik ZUS wydał orzeczenie o jej niezdolności do pracy. Mimo że Anna nie ma 4 lat okresów składkowych i nieskładkowych, ZUS przyznał jej rentę z tytułu

niezdolności do pracy. Osoby, które uległy wypadkowi w drodze do pracy lub z pracy, nie muszą spełnić warunku dotyczącego okresów składkowych i nieskładkowych.

Wyjątki

Warunek o pięcioletnim okresie składkowym i nieskładkowym w ciągu ostatnich 10 lat (dla osób, których niezdolność do pracy powstała, gdy miały ponad 30 lat) nie dotyczy:

- ✓ kobiety, która ma 25 lat składkowych i orzeczenie o całkowitej niezdolności do pracy;
- ✓ mężczyzny, który ma 30 lat składkowych i orzeczenie o całkowitej niezdolności do pracy.

Jest też wyjątek od warunku, że niezdolność do pracy musi powstać w okresie składkowym lub nieskładkowym wymienionym w ustawie o emeryturach i rentach albo w okresie nie dłuższym niż 18 miesięcy od ustania tych okresów. Nie musi spełniać tego warunku:

- ✓ kobieta, której okres składkowy i nieskładkowy wynosi co najmniej 20 lat i która ma orzeczenie o całkowitej niezdolności do pracy;
- ✓ mężczyzna, którego okres składkowy i nieskładkowy wynosi co najmniej 25 lat i który ma orzeczenie o całkowitej niezdolności do pracy.

Renta szkoleniowa

Jeśli spełniasz warunki, aby otrzymać rentę z tytułu niezdolności do pracy, ale lekarz orzecznik albo komisja lekarska wydadzą Ci orzeczenie o celowości przekwalifikowania zawodowego (jeśli jesteś niezdolny do pracy w dotychczasowym zawodzie), możesz otrzymać rentę szkoleniową. Przystępuje ona przez 6 miesięcy. Okres ten może być jednak wydłużony na czas niezbędny do przekwalifikowania zawodowego – maksymalnie o 30 miesięcy. Wydłużenie lub skrócenie okresu pobierania renty szkoleniowej następuje na wniosek starosty.

2. CZY WIESZ...

...KTO MOŻE SKORZYSTAĆ Z RENTY SOCJALNEJ?

Jeśli nie możesz wykonywać pracy zarobkowej, ponieważ w dzieciństwie lub w okresie nauki doznałeś naruszenia sprawności organizmu, na skutek którego jesteś całkowicie niezdolny do pracy, możesz starać się o rentę socjalną.

Otrzymasz rentę socjalną, jeżeli:

- ✓ jesteś pełnoletni:
 - masz ukończone 18 lat, lub
 - jesteś kobietą, która wyszła za mąż po ukończeniu 16 lat;
- ✓ stałeś się całkowicie niezdolny do pracy z powodu naruszenia sprawności organizmu, które powstało:
 - przed ukończeniem 18 lat,
 - w trakcie nauki w szkole lub szkole wyższej przed ukończeniem 25 lat,
 - w trakcie studiów doktoranckich lub aspirantury naukowej.

Renta socjalna nie jest świadczeniem z ubezpieczeń rentowych. Jest świadczeniem z zaopatrzenia społecznego. Aby ją otrzymać, nie musisz udokumentować okresu ubezpieczenia. Podstawę do przyznania tego świadczenia stanowi orzeczenie lekarza orzecznika ZUS lub komisji lekarskiej ZUS (jeśli złożysz sprzeciw wobec orzeczenia wydanego przez lekarza orzecznika lub prezes ZUS zgłosi zarzut wadliwości) o Twojej całkowitej niezdolności do pracy z powodu naruszenia sprawności organizmu. Renta socjalna uzupełnia system rent z tytułu niezdolności do pracy. Jest ona formą zabezpieczenia społecznego dla osób, których niezdolność do pracy powstała, kiedy zgodnie z ustawą z usprawiedliwionych powodów nie uczestniczyły jeszcze w rynku pracy.

PRZYKŁAD

Kamil w trakcie studiów – w wieku 23 lat – miał poważny wypadek komunikacyjny, wskutek którego nie może podjąć jakiejkolwiek pracy. Jeżeli Kamil otrzyma orzeczenie, że jest całkowicie niezdolny do pracy i że ta niezdolność jest spowodowana naruszeniem sprawności organizmu, które powstało w trakcie studiów przed ukończeniem 25 lat, to – niezależnie od tego, kiedy powstała jego całkowita niezdolność do pracy i kiedy złoży wniosek o rentę socjalną – otrzyma prawo do tego świadczenia.

Wszystkim uprawnionym przysługuje renta socjalna w tej samej wysokości. Wysokość renty socjalnej wynosi 100% kwoty najniższej renty z tytułu całkowitej niezdolności do pracy. Aktualną kwotę tego świadczenia możesz sprawdzić na stronie www.zus.pl w zakładce [Baza wiedzy] → [Składki, wskaźniki, odsetki] → [Wskaźniki] → [Emerytury i renty] → [Najniższe emerytury i renty].

3. CZY WIESZ...

...KTO MOŻE SKORZYSTAĆ Z RENTY RODZINNEJ?

Możesz skorzystać z renty rodzinnej, m.in. gdy jesteś dzieckiem zmarłego emeryta, rencisty lub osoby, która spełniła warunki do otrzymania tych świadczeń. Rentę rodzinną możesz także otrzymać po rodzicu, który pobierał zasiłek przedemerytalny, świadczenie przedemerytalne lub nauczycielskie świadczenie kompensacyjne.

Renta dla dzieci

Na rentę rodzinną możesz liczyć, gdy jesteś dzieckiem osoby zmarłej (także przysposobionym) albo dzieckiem małżonka osoby zmarłej. **Jeśli nie masz 16 lat**, nie musisz spełniać dodatkowych warunków, aby otrzymać rentę rodzinną. **Jeśli masz skończone 16 lat**, musisz się uczyć, aby otrzymać rentę. Możesz ją wtedy dostawać do czasu, aż skończysz 25 lat. Jeśli jednak skończysz 25 lat na ostatnim roku studiów w szkole wyższej, to będziesz mieć prawo do renty do końca tego roku studiów.

Rentę rodzinną może także otrzymać dziecko (niezależnie od jego wieku), jeśli stało się całkowicie niezdolne do pracy przed ukończeniem 16 lat lub w czasie nauki w szkole przed ukończeniem 25 lat.

Ważne!

Do renty rodzinnej może być uprawnionych kilka osób, np. Ty ze swoim rodzeństwem albo rodzicem.

Prawa wdowy, wdowca

Rentę po zmarłym małżonku może otrzymać wdowa albo wdowiec, jeśli spełni jeden z następujących warunków:

- ✓ w chwili śmierci małżonka ma skończone 50 lat;
- ✓ w chwili śmierci małżonka jest niezdolna (niezdolny) do pracy;
- ✓ wychowuje co najmniej jedno z dzieci, wnuków lub rodzeństwa uprawnionych do renty rodzinnej po zmarłym małżonku, które nie skończyło 16 lat, a jeżeli kształci się w szkole – 18 lat;
- ✓ opiekuje się dzieckiem całkowicie niezdolnym do pracy i do samodzielnej egzystencji lub całkowicie niezdolnym do pracy uprawnionym do renty rodzinnej;
- ✓ gdy skończy 50 lat lub stanie się niezdolna (niezdolny) do pracy w ciągu 5 lat od śmierci małżonka lub od kiedy przestanie wychowywać dzieci, wnuki, rodzeństwo (wymienione wyżej).

Jeśli wdowa lub wdowiec nie spełnia żadnego warunku otrzymania renty rodzinnej i nie ma niezbędnych źródeł utrzymania, ma prawo do **okresowej renty rodzinnej**:

- ✓ przez jeden rok od chwili śmierci małżonka;
- ✓ w czasie, gdy uczestniczy w zorganizowanym szkoleniu, aby uzyskać kwalifikacje do pracy zarobkowej – nie dłużej niż przez 2 lata od chwili śmierci małżonka.

Wysokość renty rodzinnej

Jeśli jesteś jedyną osobą uprawnioną do renty rodzinnej, otrzymasz **85%** świadczenia, które przysługiwałoby zmarłemu. Dwie osoby uprawnione otrzymają **90%** świadczenia osoby zmarłej, a trzy osoby lub więcej – **95%**.

Świadczeniem, które przysługiwałoby zmarłemu, jest pobierana przez niego renta lub emerytura. Jeśli zmarły nie był ani emerytem ani rencistą, to ZUS oblicza świadczenie, które otrzymałby zmarły, gdyby żył.

Jeśli do renty rodzinnej ma prawo kilka osób, to przysługuje im **jedna łączna renta rodzinna**. Jest ona w takiej sytuacji dzielona równo między wszystkich uprawnionych.

PRZYKŁAD

14 stycznia zmarła Karolina, która miała prawo do emerytury w wysokości 2200 zł. O rentę rodzinną po Karolinie wystąpił wdowiec Maciej i dwoje dzieci – Marta w wieku 15 lat i Grzegorz w wieku 17 lat, którzy uczą się w liceum. ZUS ustalił rentę rodzinną dla 3 osób w wysokości 2090 zł ($95\% \times 2200 \text{ zł}$) i podzielił ją na równe części między Macieja, Martę i Grzegorza. Każde z nich otrzymuje po 696,67 zł miesięcznie.

Co roku w marcu prezes ZUS ogłasza kwotę najniższej renty rodzinnej (znajdziesz ją na stronie www.zus.pl). Jeśli obliczona kwota renty rodzinnej okaże się niższa niż ta ogłoszona, to ZUS przyzna jako łączną kwotę przysługującą wszystkim uprawnionym najniższą rentę rodzinną.

Ważne!

Osoby uprawnione do renty rodzinnej mogą pracować. Jeśli będziesz chciał dorobić do renty rodzinnej, musisz jednak pamiętać, że po przekroczeniu wyznaczonego w ustawie poziomu zarobków ZUS zmniejszy Ci wysokość tego świadczenia, a jeśli zarobisz jeszcze więcej, zawiesi jego wypłatę. Dotyczy to tylko zarobków z działalności objętej obowiązkowymi ubezpieczeniami społecznymi, np. z umowy o pracę, zlecenia czy pozarolniczej działalności gospodarczej.

Więcej na temat kwot powodujących zmniejszenie lub zawieszenie renty znajdziesz na stronie www.zus.pl w zakładce [Baza wiedzy] → [Składki, wskaźniki, odsetki] → [Wskaźniki] → [Emerytury i renty] → [Wysokość kwot przychodu powodujących zmniejszenie lub zawieszenie świadczeń emerytów i rencistów].

4. CZY WIESZ, ŻE...

...ZUS PROWADZI REHABILITACJĘ LECZNICZĄ?

Z rehabilitacji leczniczej będziesz mógł skorzystać, gdy jesteś okresowo niezdolny do pracy lub jest obawa, że z powodu choroby lub urazu utracisz zdolność do pracy, ale jest szansa, że ją odzyskasz po rehabilitacji.

Warunki, które musisz dodatkowo spełnić, aby skorzystać z rehabilitacji leczniczej (w ramach prewencji rentowej), znajdziesz na s. 60.

Wniosek, orzeczenie i skierowanie

Wniosek o rehabilitację leczniczą wystawi Ci lekarz prowadzący leczenie. Może to zrobić w trakcie wystawiania zwolnienia elektronicznego (e-ZLA) na Platformie Usług Elektronicznych (PUE)/eZUS. Takiego wniosku nie musisz zanosić do ZUS. Lekarz prześle go elektronicznie.

Orzeczenie w sprawie rehabilitacji wyda Ci lekarz orzecznik ZUS:

- ✓ po przeprowadzeniu badania, na które zabierz dokumentację medyczną (np. karty informacyjne leczenia szpitalnego, wyniki badań RTG, USG);
- ✓ na podstawie zgromadzonej dokumentacji leczenia.

Jeśli postępowanie odbywa się na podstawie wniosku lekarza prowadzącego leczenie i nie zgadzasz się z orzeczeniem lekarza orzecznika, możesz wobec tego orzeczenia wnieść **sprzeciw**.

Jeżeli lekarz orzecznik ZUS lub komisja lekarska ZUS wyda orzeczenie o potrzebie rehabilitacji, ZUS wystawi Ci skierowanie.

Orzeczenie o potrzebie rehabilitacji leczniczej może wydać lekarz orzecznik ZUS lub komisja lekarska ZUS, gdy będzie rozpatrywać Twój wniosek o świadczenie rehabilitacyjne lub rentę z tytułu niezdolności do pracy. Lekarz orzecznik ZUS może wydać orzeczenie o potrzebie rehabilitacji także podczas kontroli Twojego zwolnienia lekarskiego.

