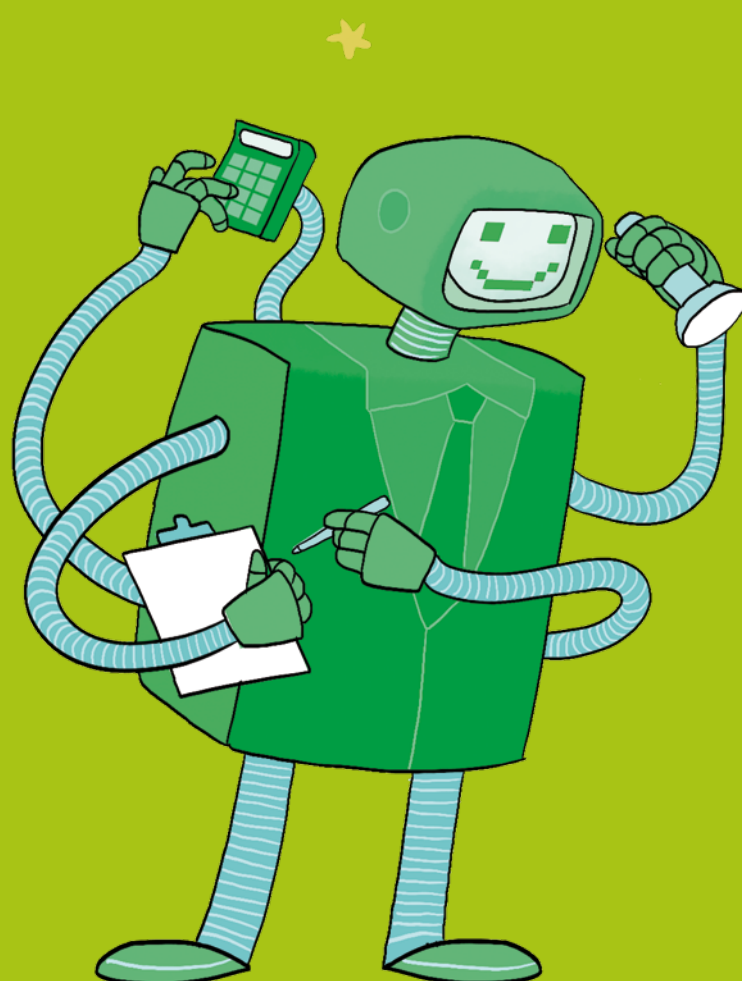


Lekcja 3



Renty i emerytury

- ✓ Świadczenia z ubezpieczeń rentowych
- ✓ Świadczenia z ubezpieczenia emerytalnego
- ✓ Emerytura – Twoja przyszłość w Twoich rękach

Cele

Uczeń po lekcji:

- ✓ zna zasady obowiązującego systemu rentowego i emerytalnego,
- ✓ wie, jak wyliczyć emeryturę,
- ✓ wie, jaki wiek emerytalny obowiązuje w Polsce i w innych państwach,
- ✓ wyjaśnia skutki nieuczestniczenia w systemie emerytalnym,
- ✓ rozumie wagę systemu emerytalnego kontrolowanego przez państwo,
- ✓ wie, że na Platformie Usług Elektronicznych ZUS i na stronie www.zus.pl jest kalkulator emerytalny, za pomocą którego można obliczyć prognozowaną wysokość emerytury,
- ✓ zna pojęcia: renta, emerytura.

Zgodność z:

- ✓ Rozporządzeniem Ministra Edukacji Narodowej z dnia 30 stycznia 2018 r. w sprawie podstawy programowej kształcenia ogólnego dla liceum ogólnokształcącego, technikum oraz branżowej szkoły II stopnia (Dz.U. z 2018 r. poz. 467);
- ✓ Rozporządzeniem Ministra Edukacji Narodowej z dnia 14 lutego 2017 r. w sprawie podstawy programowej wychowania przedszkolnego oraz podstawy programowej kształcenia ogólnego dla szkoły podstawowej, w tym dla uczniów z niepełnosprawnością intelektualną w stopniu umiarkowanym lub znacznym, kształcenia ogólnego dla branżowej szkoły I stopnia, kształcenia ogólnego dla szkoły specjalnej przysposabiającej do pracy oraz kształcenia ogólnego dla szkoły policealnej (Dz.U. z 2017 r. poz. 356);
- ✓ Rozporządzeniem Ministra Edukacji Narodowej z dnia 26 lipca 2018 r. zmieniającym rozporządzenie w sprawie podstawy programowej wychowania przedszkolnego oraz podstawy programowej kształcenia ogólnego dla szkoły podstawowej, w tym dla uczniów z niepełnosprawnością intelektualną w stopniu umiarkowanym lub znacznym, kształcenia ogólnego dla branżowej szkoły I stopnia, kształcenia ogólnego dla szkoły specjalnej przysposabiającej do pracy oraz kształcenia ogólnego dla szkoły policealnej (Dz.U. z 2018 r. poz. 1679);
- ✓ Rozporządzeniem Ministra Edukacji Narodowej z dnia 15 lutego 2019 r. w sprawie ogólnych celów i zadań kształcenia w zawodach szkolnictwa branżowego oraz klasyfikacji zawodów szkolnictwa branżowego (Dz.U. z 2019 r. poz. 316);
- ✓ Rozporządzeniem Ministra Edukacji Narodowej z dnia 23 grudnia 2019 r. zmieniającym rozporządzenie w sprawie ogólnych celów i zadań kształcenia w zawodach szkolnictwa branżowego oraz klasyfikacji zawodów szkolnictwa branżowego (Dz.U. z 2020 r. poz. 82);
- ✓ Rozporządzeniem Ministra Edukacji Narodowej z dnia 16 sierpnia 2018 r. w sprawie doradztwa zawodowego (Dz.U. z 2018 r. poz. 1675);

- ✓ Rozporządzeniem Ministra Edukacji Narodowej z dnia 12 lutego 2019 r. w sprawie doradztwa zawodowego (Dz.U. z 2019 r. poz. 325);
- ✓ Rozporządzeniem Ministra Edukacji Narodowej z dnia 31 marca 2017 r. w sprawie podstawy programowej kształcenia w zawodach (Dz.U. z 2017 r. poz. 860);
- ✓ Rozporządzeniem Ministra Edukacji Narodowej z dnia 5 kwietnia 2018 r. zmieniającym rozporządzenie w sprawie podstawy programowej kształcenia w zawodach (Dz.U. z 2018 r. poz. 744);
- ✓ Rozporządzeniem Ministra Edukacji Narodowej z dnia 31 lipca 2019 r. zmieniającym rozporządzenie w sprawie podstawy programowej kształcenia w zawodach (Dz.U. z 2019, poz. 1539);
- ✓ Rozporządzenie Ministra Edukacji Narodowej z dnia 23 grudnia 2019 r. zmieniające rozporządzenie w sprawie ogólnych celów i zadań kształcenia w zawodach szkolnictwa branżowego oraz klasyfikacji zawodów szkolnictwa branżowego (Dz.U. z 2020 r. poz. 82);
- ✓ Rozporządzeniem Ministra Edukacji Narodowej z dnia 11 marca 2020 r. zmieniającym rozporządzenie w sprawie podstaw programowych kształcenia w zawodach szkolnictwa branżowego oraz dodatkowych umiejętności zawodowych w zakresie wybranych zawodów szkolnictwa branżowego (Dz.U. z 2020 r. poz. 635);
- ✓ Rozporządzeniem Ministra Edukacji Narodowej z dnia 16 maja 2019 r. w sprawie podstaw programowych kształcenia w zawodach szkolnictwa branżowego oraz dodatkowych umiejętności zawodowych w zakresie wybranych zawodów szkolnictwa branżowego (Dz.U. z 2019 r. poz. 991).

Cele kształcenia ogólnego:

1. doskonalenie umiejętności myślowo-językowych, takich jak: czytanie ze zrozumieniem, pisanie twórcze, formułowanie pytań i problemów, postępowanie się kryteriami, uzasadnianie, (...) wnioskowanie, definiowanie, postępowanie się przykładami itp.;
4. zdobywanie umiejętności formułowania samodzielnych i przemyślanych sądów, uzasadniania własnych i cudzych sądów w procesie dialogu we wspólnocie dociekającej;
5. łączenie zdolności krytycznego i logicznego myślenia z umiejętnościami wyobraźniowo-twórczymi.

Cele kształcenia w zawodach szkolnictwa branżowego:

1. przygotowanie do wykonywania pracy zawodowej i aktywnego funkcjonowania na rynku pracy;
2. integrowanie i korelowanie kształcenia ogólnego i zawodowego, w tym doskonalenie kompetencji kluczowych nabytych w procesie kształcenia ogólnego.

Kształcone umiejętności:

1. myślenie – (...) interakcja wielu operacji umysłowych: wnioskowanie, (...) rozumowanie, (...) rozwiązywanie problemów, (...) rozwijanie następujących typów myślenia: analitycznego, syntetycznego, logicznego, komputacyjnego, przyczynowo-skutkowego, kreatywnego;

2. czytanie – umiejętność łącząca zarówno rozumienie sensów, jak i znaczeń symbolicznych wypowiedzi;
4. kreatywne rozwiązywanie problemów z różnych dziedzin ze świadomym wykorzystaniem metod i narzędzi wywodzących się z informatyki, w tym programowanie;
5. umiejętność sprawnego posługiwania się nowoczesnymi technologiami informacyjno-komunikacyjnymi;
6. umiejętność samodzielnego docierania do informacji, dokonywania ich selekcji, syntezy oraz wartościowania;
7. umiejętność współpracy w grupie i podejmowania działań indywidualnych.

Podstawy przedsiębiorczości

Podstawa programowa kształcenia ogólnego dla branżowej szkoły I stopnia dla uczniów będących absolwentami ośmioletniej szkoły podstawowej

Cele kształcenia – wymagania ogólne

I. Wiedza.

5. Rozumienie roli pieniądza, rynków i instytucji finansowych w gospodarce, funkcjonowaniu przedsiębiorstw i życiu człowieka.
7. Dostrzeganie znaczenia ubezpieczeń w działalności gospodarczej i życiu człowieka.
8. Rozumienie funkcjonowania rynku pracy, zasad aktywnego poszukiwania pracy, (...) poznanie praw oraz obowiązków pracownika i pracodawcy.

II. Umiejętności i stosowanie wiedzy w praktyce.

8. Rozróżnianie skutków wynikających z nawiązania i rozwiązania stosunku pracy.
10. Projektowanie działań w zakresie zakładania własnego przedsiębiorstwa lub podejmowanie innych przedsięwzięć o charakterze społeczno-ekonomicznym.
11. Przygotowanie do prowadzenia własnej działalności gospodarczej.

III. Kształtowanie postaw.

1. Wykorzystanie zdobytej wiedzy ekonomicznej do rozwijania własnej postawy przedsiębiorczej jako jednego z podstawowych warunków aktywnego uczestnictwa w życiu społeczno-gospodarczym, w tym skutecznego wykonywania pracy najemnej i prowadzenia własnej działalności gospodarczej.
7. Kształtowanie w sobie odpowiedzialnych postaw jako przyszłych pracowników i pracodawców oraz należytego wypełnienia obowiązków, a także sprawiedliwego, opartego na prawości i dążeniu do prawdy traktowania pracowników.
11. Przyjmowanie postaw etycznych, społecznej solidarności i odpowiedzialności w życiu gospodarczym.

Treści nauczania – wymagania szczegółowe

II. Rynek finansowy: (...) ubezpieczenia, umowy (...) ubezpieczeniowe.

Uczeń:

2. charakteryzuje ważniejsze instytucje rynku finansowego w Polsce (...) zakłady ubezpieczeń oraz objaśnia ich znaczenie w funkcjonowaniu gospodarki narodowej, przedsiębiorstw i życiu człowieka;
6. dostrzega konieczność wczesnego rozpoczęcia systematycznego oszczędzania i inwestowania środków finansowych na emeryturę.

III. Rynek pracy: (...) kariera zawodowa, (...) formy zatrudnienia, (...) prawa i obowiązki pracownika i pracodawcy.

Uczeń:

8. rozróżnia formy zatrudnienia i rodzaje umów o pracę, określa korzyści z wyboru konkretnej formy i umowy;
9. (...) identyfikuje koszty płacy i oblicza wynagrodzenie netto;
10. analizuje prawa i obowiązki pracownika (w tym młodocianego) i pracodawcy.

Podstawa programowa kształcenia ogólnego dla czteroletniego liceum ogólnokształcącego i pięcioletniego technikum

Cele kształcenia – wymagania ogólne

I. Wiedza.

5. Rozumienie roli pieniądza, rynków i instytucji finansowych w gospodarce, funkcjonowaniu przedsiębiorstw i życiu człowieka.
7. Dostrzeganie znaczenia ubezpieczeń w działalności gospodarczej i życiu człowieka.
8. Rozumienie funkcjonowania rynku pracy, zasad aktywnego poszukiwania pracy, (...), poznanie praw oraz obowiązków pracownika i pracodawcy.
9. Poznanie zasad funkcjonowania przedsiębiorstwa w gospodarce rynkowej, (...) procedury rejestracji działalności gospodarczej.

II. Umiejętności i stosowanie wiedzy w praktyce.

8. Rozróżnianie skutków wynikających z nawiązania i rozwiązania stosunku pracy.
11. Przygotowanie do prowadzenia własnej działalności gospodarczej.

III. Kształtowanie postaw.

1. Wykorzystanie zdobytej wiedzy ekonomicznej do rozwijania własnej postawy przedsiębiorczej jako jednego z podstawowych warunków aktywnego uczestnictwa w życiu społeczno-gospodarczym, w tym skutecznego wykonywania pracy najemnej i prowadzenia własnej działalności gospodarczej.
7. Kształtowanie w sobie odpowiedzialnych postaw jako przyszłych pracowników i pracodawców oraz należytego wypełnienia obowiązków, a także sprawiedliwego, opartego na prawości i dążeniu do prawdy traktowania pracowników.
11. Przyjmowanie postaw etycznych, społecznej solidarności i odpowiedzialności w życiu gospodarczym.

Treści nauczania – wymagania szczegółowe

II. Rynek finansowy: (...) ubezpieczenia, umowy (...) ubezpieczeniowe.

Uczeń:

- II. charakteryzuje ważniejsze instytucje rynku finansowego w Polsce (...) zakłady ubezpieczeń oraz objaśnia ich znaczenie w funkcjonowaniu gospodarki narodowej, przedsiębiorstw i życiu człowieka.

III. Rynek pracy: (...) kariera zawodowa, (...) formy zatrudnienia, (...) prawa i obowiązki pracownika i pracodawcy.

Uczeń:

8. rozróżnia formy zatrudnienia i rodzaje umów o pracę, określa korzyści z wyboru konkretnej formy i umowy;
9. (...) identyfikuje koszty płacy i oblicza wynagrodzenie netto;
10. analizuje prawa i obowiązki pracownika (w tym młodocianego) i pracodawcy.

IV. Przedsiębiorstwo

Uczeń:

7. przedstawia procedury związane z rejestracją indywidualnej działalności.

Podstawa programowa kształcenia ogólnego dla branżowej szkoły I stopnia dla uczniów będących absolwentami gimnazjum**Cele kształcenia – wymagania ogólne****II. Gospodarka i przedsiębiorstwo.**

Uczeń:

2. charakteryzuje mechanizmy funkcjonowania gospodarki i instytucji rynkowych oraz rolę państwa w gospodarce;
3. rozróżnia i porównuje formy inwestowania i wynikające z nich ryzyko.

IV. Zasady etyczne.

Uczeń:

1. wyjaśnia zasady etyczne w biznesie i w relacjach pracownik–pracodawca.

Treści nauczania – wymagania szczegółowe**I. Człowiek przedsiębiorczy.**

Uczeń:

5. zna korzyści wynikające z planowania własnych działań i inwestowania w siebie;
7. podejmuje racjonalne decyzje, opierając się na posiadanych informacjach, i ocenia skutki własnych działań.

III. Instytucje rynkowe.

Uczeń:

2. wyjaśnia rolę, jaką w gospodarce pełnią instytucje rynkowe: (...) fundusze emerytalne;
9. charakteryzuje system emerytalny w Polsce i wskazuje związek pomiędzy swoją przyszłą aktywnością zawodową a wysokością emerytury;
10. analizuje oferty (...) funduszy emerytalnych.

VI. Rynek pracy.

Uczeń:

5. rozróżnia sposoby zatrudnienia pracownika i interpretuje podstawowe przepisy Kodeksu pracy, w tym obowiązki i uprawnienia pracownika i pracodawcy;
8. charakteryzuje różne formy wynagrodzeń i oblicza swoje wynagrodzenie brutto i netto.

Wiedza o społeczeństwie**Podstawa programowa kształcenia ogólnego dla branżowej szkoły I stopnia dla uczniów będących absolwentami ośmioletniej szkoły podstawowej****Cele kształcenia – wymagania ogólne:****I. Wiedza i rozumienie.**

Uczeń:

5. wykorzystuje swą wiedzę do interpretacji wydarzeń życia społecznego.

II. Wykorzystanie i tworzenie informacji.

Uczeń:

1. pozyskuje i wykorzystuje informacje na temat życia społecznego.

III. Rozumienie siebie oraz rozpoznawanie i rozwiązywanie problemów.

Uczeń:

3. rozpoznaje różne aspekty (...) problemów życia codziennego i podaje możliwe sposoby ich rozwiązywania.

IV. Komunikowanie i współdziałanie.

Uczeń:

2. korzysta z procedur i możliwości, jakie stwarzają obywatelom instytucje życia publicznego.

Treści nauczania – wymagania szczegółowe**III. Organy władzy publicznej w Rzeczypospolitej Polskiej.**

Uczeń:

1. charakteryzuje zasady ustrojowe zawarte w Konstytucji Rzeczypospolitej Polskiej (...) społecznej gospodarki rynkowej.

IV. Wybrane problemy polityki publicznej w Rzeczypospolitej Polskiej.

Uczeń:

1. przedstawia funkcjonowanie systemu obowiązkowych ubezpieczeń społecznych w Rzeczypospolitej Polskiej, rozróżniając ubezpieczenia emerytalne, rentowe, chorobowe i wypadkowe, wymienia zadania Zakładu Ubezpieczeń Społecznych.

Podstawa programowa kształcenia ogólnego dla czteroletniego liceum ogólnokształcącego i pięcioletniego technikum**Zakres podstawowy****Cele kształcenia – wymagania ogólne****I. Wiedza i rozumienie.**

Uczeń:

1. wyjaśnia i analizuje prawidłowości życia społecznego oraz wybrane współczesne procesy społeczne;
2. przedstawia znaczenie różnych podmiotów w życiu publicznym.
7. wykorzystuje swą wiedzę do interpretacji wydarzeń życia społecznego.

II. Wykorzystanie i tworzenie informacji.

Uczeń:

1. pozyskuje i wykorzystuje informacje na temat życia społecznego.

III. Rozumienie siebie oraz rozpoznawanie i rozwiązywanie problemów.

Uczeń:

6. rozpoznaje różne aspekty (...) problemów życia codziennego i podaje możliwe sposoby ich rozwiązania.

IV. Komunikowanie i współdziałanie.

Uczeń:

3. korzysta z procedur i możliwości, jakie stwarzają obywatelom instytucje życia publicznego.

Treści nauczania – wymagania szczegółowe**III. Organy władzy publicznej w Rzeczypospolitej Polskiej.**

Uczeń:

2. charakteryzuje zasady ustrojowe zawarte w Konstytucji Rzeczypospolitej Polskiej (...) społecznej gospodarki rynkowej.

VI. Wybrane problemy polityki publicznej w Rzeczypospolitej Polskiej.

Uczeń:

1. przedstawia funkcjonowanie systemu obowiązkowych ubezpieczeń społecznych w Rzeczypospolitej Polskiej, rozróżniając ubezpieczenia emerytalne, rentowe, chorobowe i wypadkowe, wymienia zadania Zakładu Ubezpieczeń Społecznych.

Zakres rozszerzony**Cele kształcenia – wymagania ogólne****I. Wiedza i rozumienie.**

Uczeń:

1. wyjaśnia prawidłowości życia społeczno-kulturowego;
4. wyjaśnia związki przyczynowo-skutkowe w życiu społeczno-politycznym.

II. Wykorzystanie i tworzenie informacji.

Uczeń:

1. pozyskuje i wykorzystuje informacje na temat życia społeczno-kulturowego (...), krytycznie je analizuje, samodzielnie wyciąga wnioski i formułuje opinie.

III. Rozumienie siebie oraz rozpoznawanie i rozwiązywanie problemów.

Uczeń:

3. analizuje i wyjaśnia złożone problemy społeczne, polityczne i wyzwania globalne.

IV. Komunikowanie i współdziałanie.

Uczeń:

3. współpracuje w grupie, z uwzględnieniem podziału zadań oraz norm i wartości obowiązujących w życiu społecznym;
5. korzysta z procedur i możliwości, jakie stwarzają obywatelom instytucje życia publicznego.

Treści nauczania – wymagania szczegółowe**VI. Społeczeństwo obywatelskie i kultura polityczna.**

Uczeń:

1. przedstawia idee społeczeństwa obywatelskiego.

IX. Sprawowanie władzy w Rzeczypospolitej Polskiej.

Uczeń:

11. wykazuje aktualność kwestii „starzenia się społeczeństwa”; przedstawia główne założenia polityki państwa wobec osób starszych; wyjaśnia zasadę solidaryzmu społecznego w ubezpieczeniach społecznych w Rzeczypospolitej Polskiej.

XI. System prawa w Rzeczypospolitej Polskiej.

Uczeń:

14. znajduje wzory umów zlecenia i umów o dzieło; przedstawia konieczne ich elementy i elementy korzystne dla zleceniobiorcy i autora dzieła;
16. porównuje sytuację jednostki wynikającą z różnych form zatrudniania: umowa o pracę, umowy cywilnoprawne, prowadzenie działalności gospodarczej osoby fizycznej.

Podstawa programowa kształcenia ogólnego dla branżowej szkoły I stopnia dla uczniów będących absolwentami gimnazjum**Cele kształcenia – wymagania ogólne****I. Wykorzystanie i tworzenie informacji.**

Uczeń:

1. znajduje i wykorzystuje informacje na temat sposobu, w jaki prawo reguluje życie obywateli;
4. gromadzi i wykorzystuje informacje potrzebne do zaplanowania dalszej nauki i kariery zawodowej.

II. Rozpoznawanie i rozwiązywanie problemów.

Uczeń:

1. rozpoznaje prawne aspekty codziennych problemów życiowych i szuka ich rozwiązania.

III. Współdziałanie w sprawach publicznych.

Uczeń:

2. sprawnie korzysta z procedur i możliwości, jakie stwarzają obywatelom instytucje życia publicznego.

Treści nauczania – wymagania szczegółowe

IV. Edukacja i praca w Polsce i Unii Europejskiej.

Uczeń:

6. Wyjaśnia, jakie możliwości zarabiania mają młodzi ludzie, jakie umowy mogą zawierać i jakie są zasady opodatkowania ich dochodów.

Zgodność z:

- ✓ Rozporządzeniem Ministra Edukacji Narodowej z dnia 16 sierpnia 2018 r. w sprawie doradztwa zawodowego (Dz.U. z 2018 r. poz. 1675);
- ✓ Rozporządzeniem Ministra Edukacji Narodowej z dnia 12 lutego 2019 r. w sprawie doradztwa zawodowego (Dz.U. z 2019 r. poz. 325).

Doradztwo zawodowe

Technikum, liceum i szkoła branżowa I stopnia

2. Świat zawodów i rynek pracy.

Uczeń:

- 2.3. porównuje formy zatrudnienia i możliwości funkcjonowania na rynku pracy, (...) analizuje podstawy prawa pracy, (...)prawa i obowiązki pracownika.

Szkoła branżowa II stopnia

2. Świat zawodów i rynek pracy.

Uczeń:

- 2.2. analizuje podstawy prawa pracy, w tym rodzaje umów o pracę, sposoby ich rozwiązywania, prawa i obowiązki pracownika.

Zgodność z:

- ✓ Rozporządzeniem Ministra Edukacji Narodowej z dnia 31 marca 2017 r. w sprawie podstawy programowej kształcenia w zawodach (Dz.U. z 2017 r. poz. 860);
- ✓ Rozporządzeniem Ministra Edukacji Narodowej z dnia 5 kwietnia 2018 r. zmieniającym rozporządzenie w sprawie podstawy programowej kształcenia w zawodach (Dz.U. z 2018 r. poz. 744);
- ✓ Rozporządzeniem Ministra Edukacji Narodowej z dnia 31 lipca 2019 r. zmieniającym rozporządzenie w sprawie podstawy programowej kształcenia w zawodach (Dz.U. z 2019 r. poz. 1539);
- ✓ Rozporządzeniem Ministra Edukacji Narodowej z dnia 15 lutego 2019 r. w sprawie ogólnych celów i zadań kształcenia w zawodach szkolnictwa branżowego oraz klasyfikacji zawodów szkolnictwa branżowego (Dz.U. z 2019 r. poz. 316);
- ✓ Rozporządzeniem Ministra Edukacji Narodowej z dnia 23 grudnia 2019 r. zmieniającym rozporządzenie w sprawie ogólnych celów i zadań kształcenia w zawodach szkolnictwa branżowego oraz klasyfikacji zawodów szkolnictwa branżowego (Dz.U. z 2020 r. poz. 82);

- ✓ Rozporządzeniem Ministra Edukacji Narodowej z dnia 16 maja 2019 r. w sprawie podstaw programowych kształcenia w zawodach szkolnictwa branżowego oraz dodatkowych umiejętności zawodowych w zakresie wybranych zawodów szkolnictwa branżowego (Dz.U. z 2019 r. poz. 991);
- ✓ Rozporządzeniem Ministra Edukacji Narodowej z dnia 11 marca 2020 r. zmieniającym rozporządzenie w sprawie podstaw programowych kształcenia w zawodach szkolnictwa branżowego oraz dodatkowych umiejętności zawodowych w zakresie wybranych zawodów szkolnictwa branżowego (Dz.U. z 2020 r. poz. 635).

Scenariusz zajęć realizuje efekty kształcenia i weryfikacji zawarte w podstawach programowych kształcenia w zawodach szkolnictwa branżowego uczniów, którzy kształcą się począwszy od:

- 1) roku szkolnego 2019/2020 w:
 - a) klasie I branżowej szkoły I stopnia, która rozpoczyna się 1 września 2019 r. lub 1 lutego 2020 r.,
 - b) semestrze I szkoły policealnej,
 - c) klasie I dotychczasowego czteroletniego technikum,
 - d) klasie I pięcioletniego technikum,
- 2) roku szkolnego 2020/2021 w semestrze I branżowej szkoły II stopnia,
- 3) w latach następnych w kolejnych klasach lub semestrach tych szkół.

Uczniowie, którzy rozpoczęli kształcenie w roku szkolnym 2019/2020 w klasie I dotychczasowego czteroletniego technikum albo w klasie I branżowej szkoły I stopnia w oddziale dla uczniów będących absolwentami dotychczasowego gimnazjum, realizują również efekty kształcenia wspólne dla wszystkich zawodów w zakresie podejmowania i prowadzenia działalności gospodarczej (PDG), określone w części II załącznika do rozporządzenia Ministra Edukacji Narodowej z dnia 31 marca 2017 r. w sprawie podstawy programowej kształcenia w zawodach (Dz.U. poz. 860 oraz z 2018 r. poz. 744).

Stosownie do przepisów przejściowych zawartych w art. 94 ustawy z dnia 22 listopada 2018 r. o zmianie ustawy – Prawo oświatowe, ustawy o systemie oświaty oraz niektórych innych ustaw do uczniów branżowych szkół I stopnia, dotychczasowego czteroletniego technikum oraz słuchaczy szkół policealnych, którzy rozpoczęli kształcenie przed rokiem szkolnym 2019/2020, stosuje się dotychczasową klasyfikację zawodów szkolnictwa zawodowego oraz dotychczasową podstawę programową kształcenia w zawodach (wydane na podstawie dotychczasowych art. 46 ust. 1 oraz art. 47 ust. 1 pkt 2 ustawy – Prawo oświatowe).

Efekty kształcenia wspólne dla zawodów w ramach obszaru kształcenia, stanowiące podbudowę do kształcenia w zawodzie lub grupie zawodów

Obszar medyczno-społeczny (MS)

1. PKZ(MS.a) Umiejętności stanowiące podbudowę do kształcenia w zawodach: opiekun medyczny, terapeuta zajęciowy, ortoptystka, opiekunka dziecięca, technik masażysta, higienistka stomatologiczna, asystentka stomatologiczna, technik ortopeda, technik dentystyczny, protetyk słuchu, technik farmaceutyczny, technik sterylizacji medycznej, technik elektroradiolog, technik elektroniki i informatyki medycznej.

Uczeń:

- wyjaśnia zasady funkcjonowania systemu ubezpieczeń zdrowotnych w Polsce;
- określa źródła i sposoby finansowania świadczeń zdrowotnych.

2. PKZ(MS.c) Umiejętności stanowiące podbudowę do kształcenia w zawodach: opiekunka środowiskowa, asystent osoby niepełnosprawnej, opiekun w domu pomocy społecznej, opiekun osoby starszej.

Uczeń:

- określa cele i zadania polityki społecznej państwa;
- określa środki i instrumenty polityki społecznej służące realizacji zasady równości i sprawiedliwości społecznej;
- stosuje przepisy prawa dotyczące pomocy społecznej i ubezpieczeń społecznych;
- określa zakres oraz warunki korzystania ze świadczeń opieki zdrowotnej gwarantowanych przez państwo.

3. PKZ(MS.d) Umiejętności stanowiące podbudowę do kształcenia w zawodzie technik bezpieczeństwa i higieny pracy.

Uczeń:

- określa cele i zadania polityki społecznej państwa.

Efekty kształcenia właściwe dla kwalifikacji wyodrębnionych w zawodach

Obszar administracyjno-usługowy (AU)

1. AU.25. Prowadzenie działalności handlowej – sporządzanie dokumentacji ekonomiczno-finansowej.

Uczeń:

- przestrzega zasad ustalania zobowiązań wobec instytucji publicznych.

2. AU.35. Planowanie i prowadzenie działalności w organizacji – prowadzenie spraw kadrowo-płacowych.

Uczeń:

- stosuje przepisy prawa dotyczące spraw kadrowych, płacowych, emerytalno-rentowych;
- sporządza dokumenty w sprawach emerytalno-rentowych pracowników;
- sporządza deklaracje z tytułu ubezpieczeń społecznych i zdrowotnych.

3. AU.65. Rozliczanie wynagrodzeń i danin publicznych – rozliczanie wynagrodzeń.

Uczeń:

- stosuje przepisy prawa dotyczące ubezpieczeń społecznych;
- oblicza składki na ubezpieczenia społeczne;
- oblicza wysokość świadczeń wypłacanych przez płatnika w imieniu Zakładu Ubezpieczeń Społecznych.

AU.65. Rozliczanie wynagrodzeń i danin publicznych – sporządzanie dokumentów dotyczących rozliczeń z Zakładem Ubezpieczeń Społecznych.

Uczeń:

- rozróżnia składki na ubezpieczenia społeczne;
- sporządza dokumentację będącą podstawą do wypłaty zasiłków przez Zakład Ubezpieczeń Społecznych;
- postępuje się programem do sporządzania dokumentów rozliczeniowych z Zakładem Ubezpieczeń Społecznych.

4. AU.68. Obsługa klienta w jednostkach administracji – przygotowywanie dokumentów na podstawie przepisów prawa pracy i prawa cywilnego.

Uczeń:

- określa zakres prawa pracy i ubezpieczeń społecznych.

Zgodność z:

Zaleceniem Rady z 22 maja 2018 r. w sprawie kompetencji kluczowych w procesie uczenia się przez całe życie (Dz.U.U.E.C 2018.189.1).

1. Kompetencje w zakresie rozumienia i tworzenia informacji:
 - umiejętność rozumienia i tworzenia informacji, interpretowania pojęć i faktów w mowie i piśmie, przy wykorzystaniu obrazów, materiałów cyfrowych;
 - umiejętność czytania i pisanie oraz prawidłowego rozumienia informacji pisemnej;
 - wykorzystywanie źródeł różnego rodzaju, przetwarzanie informacji.
2. Kompetencje w zakresie wielojęzyczności:
 - zdolność do prawidłowego i skutecznego korzystania z różnych języków w celu porozumiewania się.
3. Kompetencje matematyczne oraz kompetencje w zakresie nauk przyrodniczych, technologii i inżynierii:
 - rozwijanie i wykorzystywanie myślenia i postrzegania matematycznego do rozwiązywania problemów w codziennych sytuacjach;
 - umiejętność korzystania z podstawowych operacji i sposobów prezentacji matematycznej, rozumienie terminów i pojęć matematycznych;
 - stosowanie podstawowych zasad i procesów matematycznych w codziennych kontekstach prywatnych i zawodowych (np. umiejętności finansowe), a także śledzenia i oceniania ciągów argumentów.
4. Kompetencje cyfrowe:
 - znajomość podstawowych funkcji i korzystanie z różnych rodzajów urządzeń, oprogramowania i sieci;
 - umiejętności korzystania z treści cyfrowych, uzyskiwania do nich dostępu, ich filtrowania, oceny, tworzenia, programowania i udostępniania.
5. Kompetencje osobiste, społeczne i w zakresie umiejętności uczenia się:
 - skutecznego zarządzania czasem i informacjami, konstruktywnej pracy z innymi osobami;
 - zdolność uczenia się i pracy w grupie i indywidualnie, a także organizacji swojej nauki.
6. Kompetencje obywatelskie:
 - zdolność działania jako odpowiedzialni obywatele oraz pełnego uczestnictwa w życiu obywatelskim i społecznym.
7. Kompetencje w zakresie przedsiębiorczości:
 - kształcenie kreatywności, krytycznego myślenia w rozwiązywaniu problemów;
 - zdobycie umiejętności świadomego przekształcania pomysłów w działanie w sferze osobistej, społecznej i zawodowej;
 - rozumienie procesów ekonomicznych oraz szans i wyzwań społecznych i gospodarczych stojących przed pracodawcą, organizacją.

Więcej efektów kształcenia – patrz s. 15–25.

Formy pracy, metody i techniki:

wykład, dyskusja kierowana, pogadanka, praca w parach lub grupach, mapa myśli, gra multimedialna, quiz – mapa myśli, ćwiczenie – prawda, fałsz

Środki dydaktyczne:

komputer, rzutnik, urządzenia mobilne, internet, prezentacja multimedialna, arkusze papieru z przygotowanymi schematami mapy myśli, kolorowe pisaki, opcjonalnie quiz – mapa myśli

Czas trwania zajęć:

1 godzina lekcyjna

Uwaga!

Przygotowując się do lekcji, sprawdzamy, czy nie było zmian w przepisach. Scenariusz jest zgodny z przepisami obowiązującymi 5 czerwca 2020 roku.


Zapoznajemy się z treścią tekstów uzupełniających w materiałach dla nauczyciela i ucznia. Jeśli będziemy prezentować kalkulator emerytalny na stronie www.zus.pl, potrzebny będzie dostęp do internetu.

Przebieg zajęć:

Informujemy uczniów, że na dzisiejszej lekcji dowiedzą się, jakie trzeba spełnić warunki, aby otrzymać rentę lub emeryturę. Na wstępie pytamy uczniów o osoby pracujące i niepracujące w ich rodzinach lub wśród znajomych. Chodzi o osoby, które mają przyznaną rentę lub emeryturę. Dowiadujemy się, kim one są – chodzi o to, by wykazać, że renciści czy emeryci to bliscy uczniów – dziadkowie, wujostwo, znajomi rodziców. Następnie przy pomocy pytań nakierowujących dowiadujemy się, z czego się te osoby utrzymują. Doprowadzamy do sytuacji, kiedy uczniowie stwierdzą, że te osoby są na rencie lub emeryturze – dostają pieniądze. Pytamy, czy wiedzą, co to jest renta i emerytura, skąd są pieniądze na te wypłaty. Pozwalamy na samodzielne wypowiedzi uczniów, ewentualnie kierujemy wymianą informacji między uczniami. Nie ustosunkowujemy się do ich wypowiedzi. Zapamiętujemy lub zapisujemy, z czym mają największy problem, czego nie rozumieją, a także błędne wypowiedzi – ułatwi to nam w późniejszym wykładzie zaakcentowanie tych treści.

Na tę część lekcji przeznaczamy 10 min.

Rozpoczynamy wykład z elementami pogadanki. Na początek przypominamy krótko zadania ZUS (gromadzenie składek na ubezpieczenia społeczne i dystrybucja świadczeń) oraz rodzaje ubezpieczeń i świadczeń.

Następnie uzupełniamy i porządkujemy wiedzę uczniów podczas wykładu ilustrowanego prezentacją  *Renty i emerytury*. Prosimy, aby w trakcie lekcji uczniowie notowali w zeszytach przy slajdach.

Omawiamy kolejno treść slajdów, korzystając z notatek pod slajdami i wiedzy z tekstów uzupełniających. Staramy się prowadzić dyskusję inspirowaną kolejnymi slajdami. W miarę możliwości uczniów zadając pytania, pomagamy im w analizie i wyciąganiu wniosków. Odwołujemy się do przykładów podawanych przez uczniów, uzupełniamy o kolejne. W zależności od wiedzy uczniów wyjaśniamy kwestie, z którymi mają problemy. W trakcie wykładu zadajemy pytania, odwołujemy się do bieżących wypowiedzi uczniów – potwierdzamy właściwe lub wyjaśniamy błędne. Na bieżąco prosimy o parafrazowanie prawidłowych informacji.

Przy omawianiu slajdu *Piramidy wieku ludności w Polsce* akcentujemy kwestię demografii – zmniejszającej się liczby ludności w wieku produkcyjnym i wydłużania się długości życia. Prowadzi to do tego, że coraz mniej osób będzie odprowadzać składki, a coraz więcej – pobierać świadczenia. Uświadamiamy uczniom, że w przyszłości ktoś co miesiąc będzie płacił składki, żeby oni co miesiąc dostali emeryturę. Należy zwrócić uwagę na związek między wysokością składki a wypłacaną emeryturą, a także na znaczenie legalnej pracy – tu odnosimy się do sytuacji prezentowanych w filmie na pierwszej lekcji.


W wykładzie omawiamy kwestię wieku emerytalnego na świecie. Ludzie żyją dłużej – są sprawniejsi, zdrowsi, dłużej aktywni. Podkreślamy zależność wysokości emerytury od okresu pracy – im dłużej pracujemy i odłożymy więcej składek, tym mamy wyższą emeryturę. Zachęcamy uczniów, by przeczytali w domu tekst uzupełniający z materiałów dla ucznia ze s. 44, w którym znajdują szczegółowe zasady obliczania emerytury.

Na zakończenie wykładu-pogadanki zwracamy jeszcze raz uwagę na solidarność międzypokoleniową. Zadbanie o rentę i emeryturę od pierwszych lat pracy zawodowej zabezpiecza pracownika, a także jego rodzinę, przed skutkami niezdolności do pracy i starości. Przypominamy, że każdy jest narażony na ryzyko choroby, wypadku, niezdolności do pracy i że wszyscy się starzejemy.

Wskazujemy na możliwość skorzystania z kalkulatora na stronie internetowej ZUS do obliczenia prognozowanej emerytury. Chętным uczniom dajemy do domu zadanie: oblicz emeryturę np. dla swojego rodzica lub innego członka rodziny.

Na tę część lekcji przeznaczamy 20 min.

Aby podsumować i uporządkować najważniejsze informacje z lekcji, wspólnie z uczniami uzupełniamy mapy myśli na dużych arkuszach. Warto poprosić do pomocy ucznia, który będzie pełnił funkcję pisarza. Uczniowie podają propozycje zapisów, ewentualnie korygujemy je. Uczniowie mogą też wypełnić mapy myśli w swoich zeszytach.

Opcjonalnie możemy wykorzystać quiz  *mapa myśli* (przed lekcją należy zrobić próbę działania quizu, zgodnie z instrukcją). Do zapisywania można także poprosić ucznia. Wypełnione schematy można wysłać mailem do uczniów przez pocztę szkolną. Jeśli nie wystarczy czasu na lekcji, uczniowie mogą sami w domu wykonać mapę myśli za pomocą quizu *mapa myśli*. Quiz ten można też wykonać w telefonie. Prosimy uczniów, by w domu przeczytali teksty uzupełniające z materiałów dla ucznia s. 42–46, a także by zrobili ćwiczenie – prawda, fałsz ze s. 47. Ćwiczenie sprawdzamy na następnej lekcji.

Na tę część lekcji przeznaczamy 15 min.

Spis materiałów do lekcji 3



materiały multimedialne:

- prezentacja *Renty i emerytury*
- demo PUE ZUS



Czy wiesz...

- ...*jakie warunki trzeba spełnić, aby otrzymać rentę z tytułu niezdolności do pracy?*
- ...*kto może skorzystać z renty rodzinnej?*
- ...*że ZUS prowadzi rehabilitację leczniczą?*

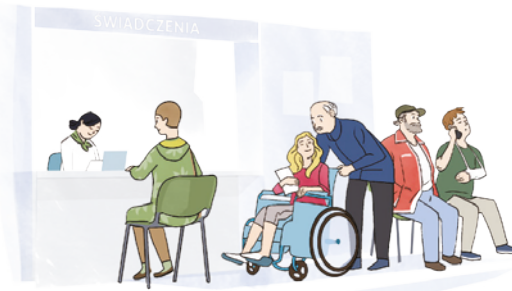
- ...*że osoba z niepełnosprawnością może nie dostać renty?* (materiały dla ucznia, s. 42)
- ...*co znaczy niezdolność do pracy?* (materiały dla ucznia, s. 43)
- ...*komu przysługuje w Polsce emerytura?* (materiały dla ucznia, s. 44)

**materiały pomocnicze/ instruktażowe:**

- Mapa myśli 1 – wypełniony schemat
- Mapa myśli 2 – wypełniony schemat
- Ćwiczenie – prawda, fałsz
- komiks (materiały dla ucznia, s. 48)
- instrukcja przygotowania quizu *mapa myśli* (dostępna na stronie www.zus.pl w zakładce [Baza wiedzy] > [Edukacja])

Lekcja 3: Renty i emerytury

- ✓ Świadczenia z ubezpieczeń rentowych
- ✓ Świadczenia z ubezpieczenia emerytalnego
- ✓ Emerytura – Twoja przyszłość w Twoich rękach



Lekcja 3



ZAKŁAD UBEZPIECZEŃ SPOŁECZNYCH

Lekcje z ZUS

▶ prezentacja multimedialna

Renty i emerytury

A series of horizontal dotted lines for writing, spanning the width of the page.

Renta z tytułu niezdolności do pracy

3

Możesz ją otrzymać, jeśli dostaniesz **orzeczenie o niezdolności do pracy**.

Przyznanie renty zależy także od tego, czy:

- ✓ stałeś się niezdolny do pracy w trakcie okresu wymienionego w przepisach;
- ✓ udowodnisz okresy składkowe i nieskładkowe – ich liczba zależy od wieku, w którym stałeś się niezdolny do pracy;
- ✓ nie masz prawa do emerytury z FUS i nie spełniasz warunków, by ją uzyskać.



Lekcja 3

Lekcja 3

Renty i emerytury

Renta, którą wypłaca ZUS, przysługuje z tytułu niezdolności do pracy, a nie niepełnosprawności. Niepełnosprawność i niezdolność do pracy to dwa różne pojęcia. Osoby z niepełnosprawnością mogą być bowiem pracownikami równie dobrymi jak pracownicy pełnosprawni, a nawet lepszymi od nich.

Zwykle lekarz orzecznik ZUS lub komisja lekarska ZUS orzeka niezdolność do pracy **maksymalnie na 5 lat**. Może wydać orzeczenie na dłuższy czas, jeśli według wiedzy medycznej nie ma rokowań, że osoba odzyska zdolność do pracy przed upływem tego okresu. Renta z tytułu niezdolności do pracy przysługuje przez czas, na jaki lekarz orzecznik ZUS lub komisja lekarska ZUS wyda orzeczenie o niezdolności do pracy.

Więcej o niezdolności do pracy przeczytasz w materiałach dla ucznia na s. 43.

Jeśli **wygaśnie Ci prawo do renty**, a nie odzyskasz zdolności do pracy, możesz starać się o przedłużenie prawa do renty.

Więcej o warunkach nabycia prawa do renty z tytułu niezdolności do pracy przeczytasz na s. 123–125.

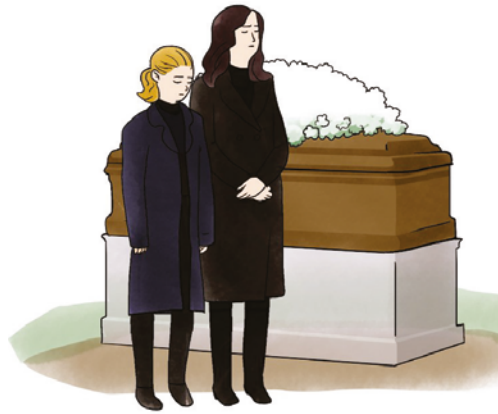
Lekcje z ZUS

Zasiłek pogrzebowy

6

Otrzymasz go, jeśli pokryjesz koszty pogrzebu:

- ✓ osoby ubezpieczonej, np. pracownika;
- ✓ osoby, która pobierała wypłacane przez ZUS świadczenie, np. emeryturę;
- ✓ członka rodziny osoby ubezpieczonej albo emeryta lub rencisty.



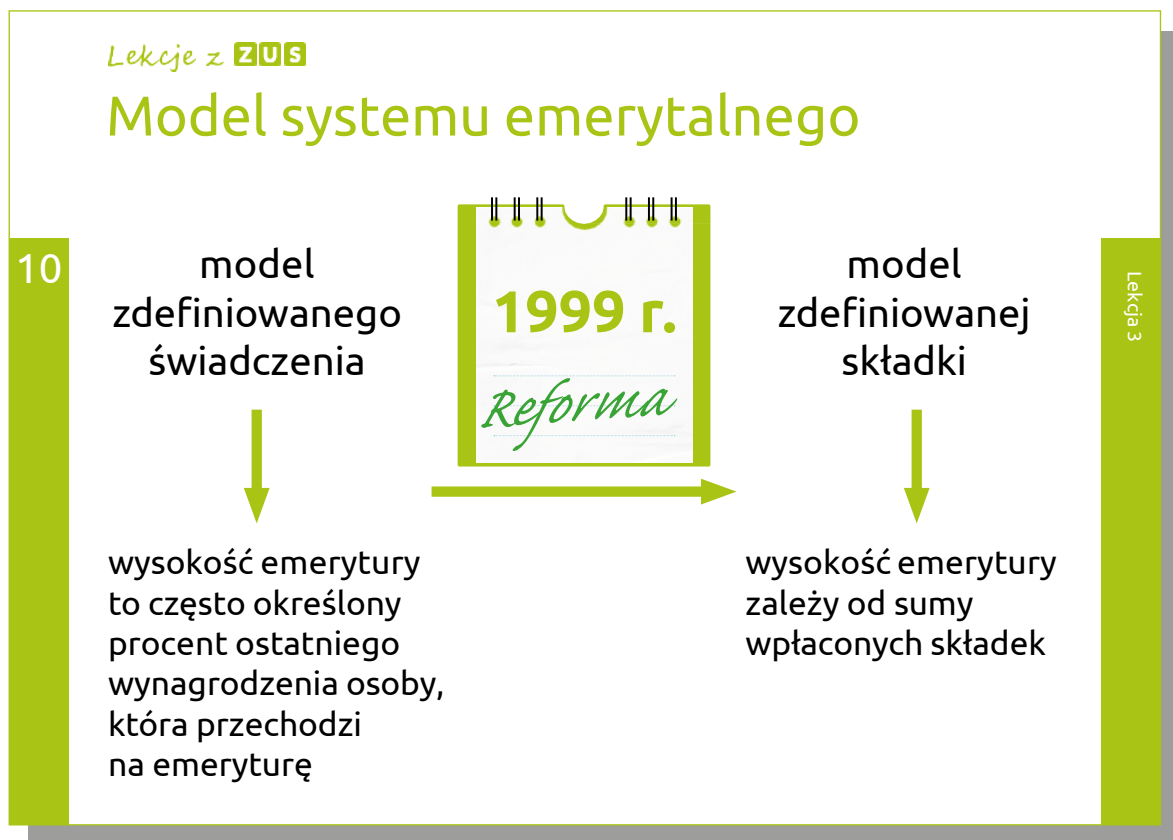
Lekcja 3

Członkami rodziny osoby ubezpieczonej albo emeryta lub rencisty są:

- ✓ małżonek (wdowa i wdowiec);
- ✓ rodzice, ojczym, macocha oraz osoby przysposabiające;
- ✓ dzieci własne, dzieci drugiego małżonka, dzieci przysposobione i dzieci umieszczone w rodzinie zastępczej;
- ✓ inne dzieci przyjęte na wychowanie i utrzymanie przed osiągnięciem przez nie pełnoletności;
- ✓ rodzeństwo;
- ✓ dziadkowie;
- ✓ wnuki;
- ✓ osoby, nad którymi sąd ustanowił opiekę prawną.

Zasiłek pogrzebowy przysługuje także:

- ✓ pracodawcy;
 - ✓ domowi pomocy społecznej;
 - ✓ gminie;
 - ✓ powiatowi;
 - ✓ osobie prawnej kościoła lub związku wyznaniowego;
- jeśli podmioty te pokryły koszty pogrzebu.



Reformę w 1999 roku przeprowadził rząd Jerzego Buzka na podstawie ustaw uchwalonych w 1998 roku.

Dlaczego reforma systemu emerytalnego była konieczna? Z powodu starzenia się społeczeństwa. Z prognozy Biura Pełnomocnika Rządu ds. Reformy Zabezpieczenia Społecznego wynikało, że w przyszłości za mało osób będzie pracowało w przeliczeniu na jednego emeryta.

Celem reformy było nie tylko zagwarantowanie w przyszłości wypłaty emerytur wszystkim ubezpieczonym, lecz także ściślejsze powiązanie składki ze świadczeniem. System emerytalny, który funkcjonował w Polsce do końca 1998 roku, był tzw. **systemem zdefiniowanego świadczenia**. Jego cechą jest brak powiązania między wysokością płaconej składki na ubezpieczenia społeczne a wysokością przyszłej emerytury.

W systemie emerytalnym wprowadzonym 1 stycznia 1999 roku obowiązuje zasada: ile wpłacisz, tyle otrzymasz. Wysokość Twojej przyszłej emerytury zależy od sumy wpłaconych na Twoje konto składek, a także m.in. od sytuacji na rynku pracy. System ten, **zwany systemem zdefiniowanej składki**, wymaga też, by każdy ubezpieczony dbał o to, aby składki emerytalne wpływały na jego konto prowadzone przez ZUS.

Lekcje z **ZUS**

Emerytura – Twoja przyszłość w Twoich rękach

11

Wysokość Twojej emerytury zależy przede wszystkim od:

- ✓ **składek emerytalnych** zapisanych na Twoim koncie, które prowadzi ZUS (koncie ubezpieczonego) i ich waloryzacji;
- ✓ **kapitału początkowego**;
- ✓ **długości średniego dalszego trwania życia** ustalonej dla wieku, w którym przechodzisz na emeryturę.



Lekcja 3

$$\text{Emerytura} = \frac{\begin{array}{c} \text{zwaloryzowane składki na ubezpieczenie emerytalne} \\ + \\ \text{zwaloryzowany kapitał początkowy} \\ + \\ \text{zwaloryzowane składki i środki zapisane na subkoncie} \end{array}}{\text{średnie dalsze trwanie życia (w miesiącach)}}$$

Konto ubezpieczonego – indywidualne konto każdej ubezpieczonej osoby, które prowadzi ZUS.

Kapitał początkowy – środki zgromadzone na emeryturę przed 1999 rokiem.

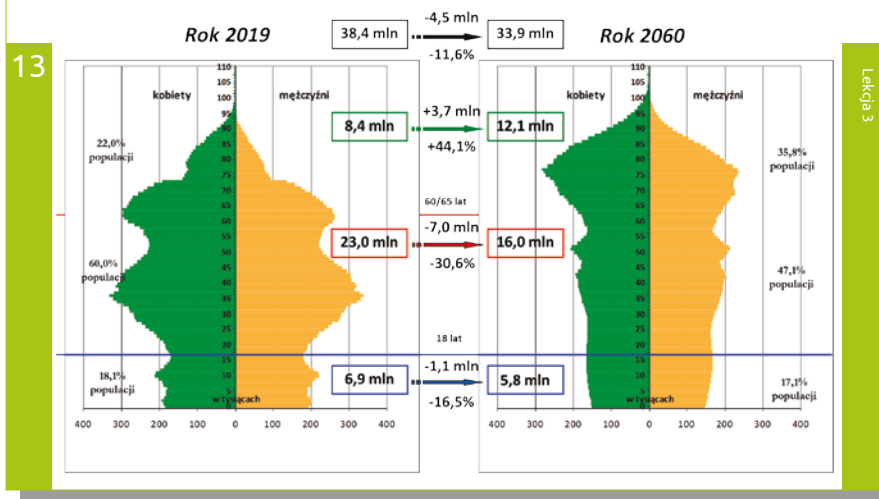
Subkonto – wydzielona część konta, które prowadzi ZUS. Środki gromadzone na subkoncie są waloryzowane. Podlegają też dziedziczeniu i podziałowi, np. w wyniku rozwodu.

Waloryzacja to ochrona wartości składek na ubezpieczenie emerytalne, kapitału początkowego oraz środków przekazanych przez otwarty fundusz emerytalny (OFE). Kwoty, zapisane na koncie i subkoncie, ZUS mnoży co roku przez odpowiedni wskaźnik i zwiększa w ten sposób ich wartość.

Tablice średniego dalszego trwania życia – określają przeciętne dalsze trwanie życia (wyrażone w miesiącach) osoby na emeryturze, dla każdego rocznika. Ogłasza je w formie komunikatu prezes Głównego Urzędu Statystycznego.

O wysokości emerytury przeczytasz też w materiałach dla ucznia na s. 45–46.

Zmiany dotyczące ludności Polski



Obserwujemy w Polsce **zjawisko starzenia się społeczeństwa**. To znaczy, że zmniejsza się liczba urodzeń oraz wydłuża się trwanie życia. Prognozy demograficzne zakładają dalsze starzenie się ludności naszego kraju.

Przedstawione na wykresie wyniki pochodzą z prognozy demograficznej przygotowanej przez Ministerstwo Finansów w 2019 roku dla potrzeb długoterminowych założeń makroekonomicznych.

Zgodnie z tą prognozą liczba ludności Polski spada z 38,4 mln (w 2019 roku) do 33,9 mln (w 2060 roku). Oznacza to, że w 2060 roku będzie nas o blisko 4,5 mln mniej niż w 2019 roku.

Istotnie zmienia się struktura wiekowa ludności Polski. W 2060 roku osób w wieku przedprodukcyjnym (do 18 lat) będzie o 1,1 mln mniej niż w 2019 roku. Liczba osób w wieku produkcyjnym (mężczyźni w wieku 18–64 lata i kobiety w wieku 18–59 lat) cały czas maleje. W 2060 roku osób w wieku produkcyjnym będzie o 7 mln mniej niż w 2019 roku. Natomiast liczba osób w wieku poprodukcyjnym (mężczyźni od 65 lat i kobiety od 60 lat) rośnie – w 2060 roku osób w tym wieku będzie o 3,7 mln więcej niż w 2019 roku.

Udział osób w wieku poprodukcyjnym w całej populacji wzrośnie z 22,0% w 2019 roku do 35,8% w 2060 roku, a udział ludności w wieku produkcyjnym zmaleje z 60,0% w 2019 roku do 47,1% w 2060 roku.

Niekorzystne zmiany w strukturze ludności dobrze obrazuje stosunek liczby osób w wieku poprodukcyjnym do liczby osób w wieku produkcyjnym. Zgodnie z przedstawioną prognozą demograficzną iloraz ten rośnie do 2059 roku, po czym nieznacznie spada w roku 2060. W 2019 roku na 1000 osób w wieku produkcyjnym przypadało 366 osób w wieku poprodukcyjnym, natomiast w 2059 roku liczba ta wyniesie 760,2 osób, a w 2060 roku – 759,5.

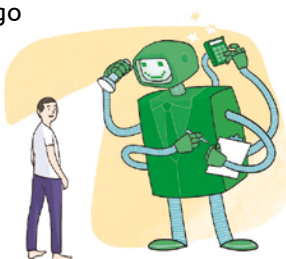
Na piramidzie wieku dla 2019 roku widać wyraźnie dwa wyższe demograficzne: po drugiej wojnie światowej oraz w latach osiemdziesiątych XX wieku. Osoby z pierwszego wyższego osiągnęły już wiek emerytalny i są w grupie osób w wieku poprodukcyjnym. Wyższe demograficzne lat osiemdziesiątych XX wieku jest obecnie w wieku produkcyjnym, a w 2060 roku będzie już w wieku poprodukcyjnym.

Lekcje z ZUS

Możesz sprawdzić prognozowaną wysokość swojej emerytury

16

- ✓ za pomocą kalkulatora emerytalnego na **Platformie Usług Elektronicznych ZUS (PUE ZUS)** albo na www.zus.pl;
- ✓ u **doradcy emerytalnego** w placówce ZUS.



Lekcja 3

Jeśli obliczysz kwotę prognozowanej emerytury, będziesz mógł wybrać najkorzystniejszy dla Ciebie moment zakończenia aktywności zawodowej.

Platforma Usług Elektronicznych ZUS (PUE ZUS) to nic innego jak ZUS w internecie. Dzięki PUE ZUS możesz załatwić elektronicznie większość spraw związanych z ubezpieczeniami społecznymi, np.: złożyć wniosek o emeryturę, uzyskać informację o przyznanych świadczeniach i terminach ich wypłaty.

Aby korzystać z tych ułatwień, musisz założyć konto na PUE ZUS. Są cztery sposoby rejestracji konta na PUE ZUS i potwierdzenia swojej tożsamości:

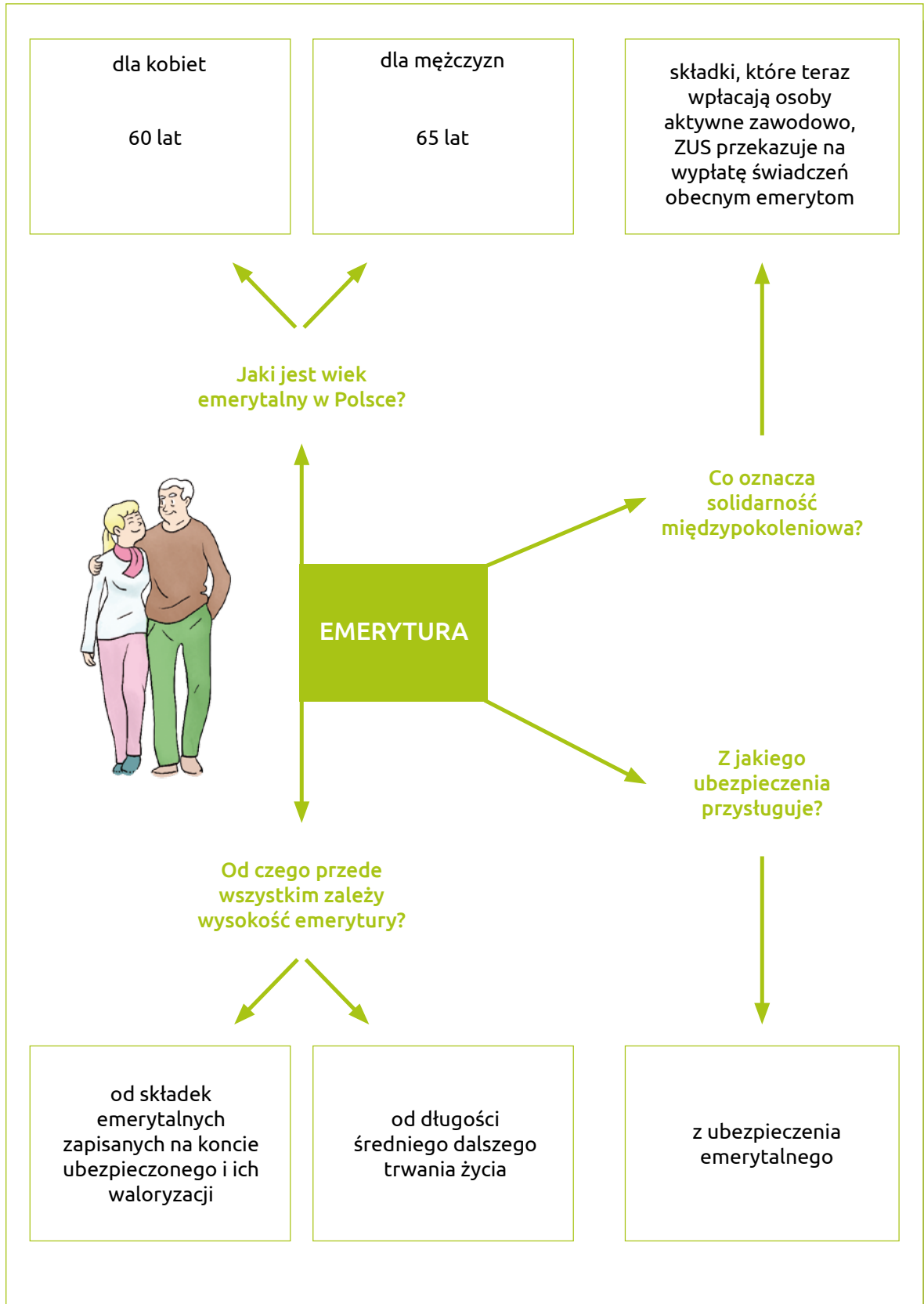
- ✓ za pomocą formularza elektronicznego – wypełniasz go na stronie www.zus.pl i podajesz w nim: imię i nazwisko, PESEL, adres e-mail i numer telefonu kontaktowego, a następnie potwierdzasz swoją tożsamość – w ciągu 7 dni od rejestracji w dowolnej placówce ZUS okazujesz dokument tożsamości (dowód osobisty lub paszport);
- ✓ za pomocą portalu login.gov.pl;
- ✓ za pomocą kwalifikowanego podpisu elektronicznego (podpisu, który ma certyfikat);
- ✓ za pomocą bankowości elektronicznej w banku, który świadczy taką usługę wspólnie z ZUS (listę banków znajdziesz na stronie www.zus.pl).

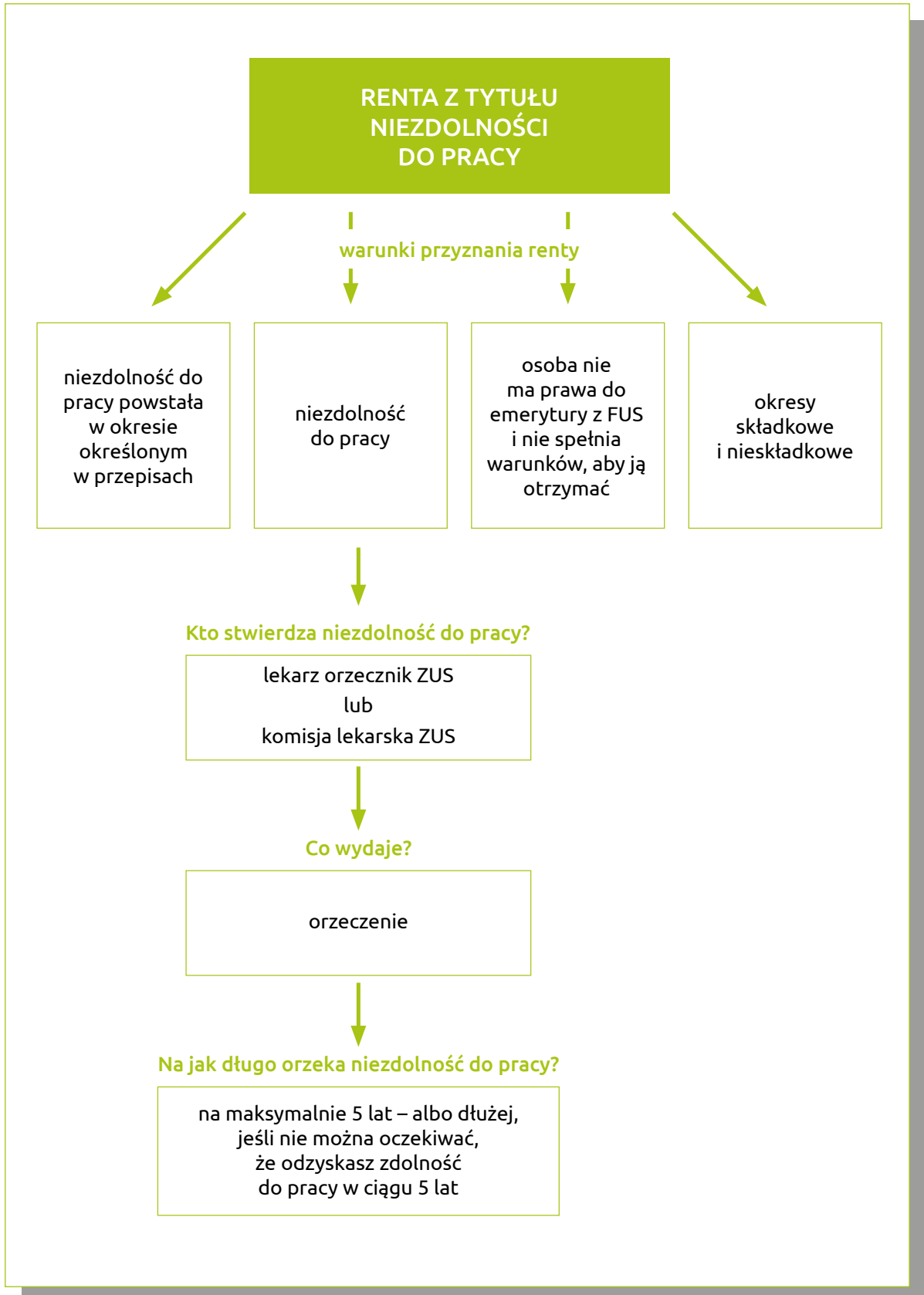
Jeśli założysz konto na PUE ZUS, możesz skorzystać z **kalkulatora emerytalnego**, który wyliczy Ci prognozowaną kwotę przyszłej emerytury na podstawie danych zapisanych na Twoim koncie w ZUS.

Jeśli nie założysz konta na PUE ZUS, możesz obliczyć prognozowaną wysokość emerytury na stronie www.zus.pl. Możesz skorzystać z uproszczonej albo zaawansowanej wersji kalkulatora emerytalnego. Aby obliczyć prognozowane świadczenie, wpisz dane z informacji o stanie konta, którą co roku przygotowuje dla Ciebie ZUS.

Prognozowaną kwotę emerytury, w zależności od wskazanego przez Ciebie planowanego momentu zakończenia aktywności zawodowej, może też obliczyć **doradca emerytalny ZUS**. Aby skorzystać z jego pomocy, wystarczy przyjść do placówki ZUS.

ĆWICZENIE – MAPA MYŚLI 1




ĆWICZENIE – MAPA MYŚLI 2


1. CZY WIESZ...

...JAKIE WARUNKI TRZEBA SPEŁNIĆ, ABY OTRZYMAĆ RENTĘ Z TYTUŁU NIEZDOLNOŚCI DO PRACY?

Jeśli utracisz możliwość wykonywania pracy zarobkowej z powodu złego stanu zdrowia, możesz starać się o rentę z tytułu niezdolności do pracy.

Otrzymasz rentę z tytułu niezdolności do pracy, jeśli łącznie spełnisz następujące warunki:

- ✔ jesteś niezdolny do pracy;
- ✔ nie masz prawa do emerytury z FUS lub nie spełniasz warunków, aby ją otrzymać;
- ✔ masz wymagany okres składkowy i nieskładkowy – liczba tych okresów zależy od wieku, w którym stałeś się niezdolny do pracy;
- ✔ Twoja niezdolność do pracy powstała w okresie składkowym lub nieskładkowym wymienionym w ustawie o emeryturach i rentach (m.in. w okresie ubezpieczenia, pobierania zasiłku macierzyńskiego, chorobowego czy opiekuńczego) albo nie później niż w ciągu 18 miesięcy od końca wymienionych okresów składkowych i nieskładkowych.

Od obowiązku spełnienia dwóch ostatnich warunków są wyjątki (wymienione na s. 125).

Niezdolność do pracy

O Twojej niezdolności do pracy orzeka lekarz orzecznik ZUS lub komisja lekarska ZUS (jeśli złożysz sprzeciw wobec orzeczenia wydanego przez lekarza orzecznika lub prezes ZUS zgłosi zarzut wadliwości). Lekarz orzecznik i komisja lekarska ustalają stopień niezdolności do pracy, a także:

- ✔ datę, od której powstała niezdolność do pracy;
- ✔ trwałość lub przewidywany okres niezdolności do pracy;
- ✔ związek przyczynowy śmierci albo niezdolności do pracy z określonymi okolicznościami;
- ✔ niezdolność do samodzielnej egzystencji;
- ✔ celowość przekwalifikowania zawodowego.

Otrzymasz orzeczenie o:

- ✔ **całkowitej niezdolności do pracy** – jeśli utracisz zdolność do tego, by wykonywać jakąkolwiek pracę;
- ✔ **częściowej niezdolności do pracy** – jeśli utracisz w znacznym stopniu zdolność do tego, by wykonywać pracę zgodną z Twoimi kwalifikacjami.

Okresy składkowe i nieskładkowe

Prawo do renty zależy od sumy Twoich okresów składkowych i nieskładkowych. Ich liczba zależy od wieku, w którym stałeś się niezdolny do pracy, i wynosi:

- ✔ 1 rok, jeśli stałeś się niezdolny do pracy przed ukończeniem 20 lat;
- ✔ 2 lata, jeśli stałeś się niezdolny do pracy, gdy miałeś ponad 20 lat, a nie więcej niż 22 lata;
- ✔ 3 lata, jeśli stałeś się niezdolny do pracy, gdy miałeś ponad 22 lata, a nie więcej niż 25 lat;
- ✔ 4 lata, jeśli stałeś się niezdolny do pracy, gdy miałeś ponad 25 lat, a nie więcej niż 30 lat;

- ✓ 5 lat, jeśli stałeś się niezdolny do pracy, gdy miałeś ponad 30 lat (okres 5 lat powinien przypadać w ciągu ostatnich 10 lat przed dniem, w którym zgłosiłeś wniosek o rentę, lub przed dniem, w którym stałeś się niezdolny do pracy).

Okresy składkowe to m.in. okresy:

- ✓ ubezpieczenia na podstawie umowy o pracę;
- ✓ prowadzenia działalności gospodarczej i samodzielnego opłacania składek na ubezpieczenia społeczne lub ubezpieczenia emerytalne i rentowe;
- ✓ czynnej służby wojskowej w Wojsku Polskim.

Okresy nieskładkowe to okresy, w czasie których nie płaci się składek na ubezpieczenia, np. okres, za który przysługiwał Ci zasiłek chorobowy czy świadczenie rehabilitacyjne, okres studiów.

WAŻNE!

Okresy nieskładkowe nie mogą być dłuższe niż 1/3 okresów składkowych.

PRZYKŁAD 1

Piotr ma 29 lat. Otrzymał orzeczenie o całkowitej niezdolności do pracy. Piotr był ubezpieczony z umowy o pracę przez 3 lata. Aby otrzymać rentę z tytułu niezdolności do pracy, musiał udowodnić 4 lata okresów składkowych i nieskładkowych. Spełnił ten warunek, bo ZUS uwzględnił mu także okres nieskładkowy – ukończonych studiów. Okres nieskładkowy nie przekroczył 1/3 okresów składkowych ($3 \text{ lata} \times 1/3 = 1 \text{ rok}$).

Jeśli nie będziesz mógł udowodnić wymaganego okresu składkowego i nieskładkowego, ZUS uzna zgodnie z prawem, że spełniłeś ten warunek, gdy:

- ✓ byłeś zgłoszony do ubezpieczenia, zanim ukończyłeś 18 lat, albo w ciągu 6 miesięcy od dnia, gdy ukończyłeś naukę w szkole ponadpodstawowej, ponadgimnazjalnej lub w szkole wyższej oraz
- ✓ do dnia, od którego powstała niezdolność do pracy, miałeś – bez przerwy lub z przerwami, które nie przekraczają 6 miesięcy – okresy składkowe i nieskładkowe.

Niezdolność do pracy z powodu wypadku

Jeśli Twoja niezdolność do pracy wynika z wypadku w drodze do pracy lub z pracy, to aby otrzymać rentę, nie musisz udowadniać określonego okresu składkowego i nieskładkowego.

PRZYKŁAD 2

Anna ma 26 lat. Uległa wypadkowi w drodze do pracy. Przed wypadkiem była zatrudniona przez dwa lata na podstawie umowy o pracę. Po wypadku Anna korzystała najpierw z zasiłku chorobowego i świadczenia rehabilitacyjnego. Przez ten czas nie odzyskała zdolności do pracy, więc wystąpiła o rentę. Lekarz orzecznik ZUS wydał orzeczenie o jej niezdolności do pracy. Mimo że Anna nie ma 4 lat okresów składkowych i nieskładkowych, ZUS przyznał jej rentę z tytułu niezdolności do pracy. Osoby, które uległy wypadkowi w drodze do pracy lub z pracy, nie muszą spełnić warunku dotyczącego okresów składkowych i nieskładkowych.

Wyjątki

Warunek o pięcioletnim okresie składkowym i nieskładkowym w ciągu ostatnich 10 lat (dla osób, których niezdolność do pracy powstała, gdy miały ponad 30 lat) nie dotyczy:

- ✔ kobiety, która ma 25 lat składkowych i orzeczenie o całkowitej niezdolności do pracy;
- ✔ mężczyzny, który ma 30 lat składkowych i orzeczenie o całkowitej niezdolności do pracy.

Jest też wyjątek od warunku, że niezdolność do pracy musi powstać w określonym okresie składkowym lub nieskładkowym wymienionym w ustawie o emeryturach i rentach albo w okresie nie dłuższym niż 18 miesięcy od ustania tych okresów. Nie musi go spełnić:

- ✔ kobieta, której okres składkowy i nieskładkowy wynosi co najmniej 20 lat i która ma orzeczenie o całkowitej niezdolności do pracy;
- ✔ mężczyzna, którego okres składkowy i nieskładkowy wynosi co najmniej 25 lat i który ma orzeczenie o całkowitej niezdolności do pracy.

Renta szkoleniowa

Jeśli spełniasz warunki, aby otrzymać rentę z tytułu niezdolności do pracy, ale lekarz orzecznik albo komisja lekarska wydadzą Ci orzeczenie o celowości przekwalifikowania zawodowego (jeśli jesteś niezdolny do pracy w dotychczasowym zawodzie), możesz otrzymać rentę szkoleniową. Przystępuje ona przez 6 miesięcy. Okres ten może być jednak wydłużony na czas niezbędny do przekwalifikowania zawodowego – maksymalnie o 30 miesięcy. Wydłużenie lub skrócenie okresu pobierania renty szkoleniowej następuje na wniosek starosty.

2. CZY WIESZ...

...KTO MOŻE SKORZYSTAĆ Z RENTY RODZINNEJ?

Możesz skorzystać z renty rodzinnej, m.in. gdy jesteś dzieckiem zmarłego emeryta, rencisty lub osoby, która spełniała warunki do otrzymania tych świadczeń. Rentę rodzinną możesz także otrzymać po rodzicu, który pobierał zasiłek przedemerytalny, świadczenie przedemerytalne lub nauczycielskie świadczenie kompensacyjne.

Renta dla dzieci

Na rentę rodzinną możesz liczyć, gdy jesteś dzieckiem osoby zmarłej (także przysposobionym) albo dzieckiem małżonka osoby zmarłej. **Jeśli nie ukończyłeś 16 lat**, nie musisz spełnić dodatkowych warunków, aby otrzymać rentę rodzinną. **Jeśli skończyłeś 16 lat**, musisz się uczyć, aby otrzymać rentę. Możesz ją wtedy dostawać do czasu, aż ukończysz 25 lat. Jeśli jednak skończysz 25 lat na ostatnim roku studiów w szkole wyższej, to będziesz mieć prawo do renty do końca tego roku studiów.

Rentę rodzinną może także otrzymać dziecko (niezależnie od jego wieku), jeśli stało się całkowicie niezdolne do pracy przed ukończeniem 16 roku życia lub w czasie nauki w szkole przed ukończeniem 25 roku życia.

WAŻNE!

Do renty rodzinnej może być uprawnionych kilka osób, np. Ty ze swoim rodzeństwem albo rodzicem.

Prawa wdowy, wdowca

Rentę po zmarłym małżonku może otrzymać wdowa albo wdowiec, jeśli spełni jeden z następujących warunków:

- ✓ w chwili śmierci małżonka ma skończone 50 lat;
- ✓ w chwili śmierci małżonka jest niezdolna (niezdolny) do pracy;
- ✓ wychowuje co najmniej jedno z dzieci, wnuków lub rodzeństwa uprawnionych do renty rodzinnej po zmarłym małżonku, które nie ukończyło 16 lat, a jeżeli kształci się w szkole – 18 lat;
- ✓ opiekuje się dzieckiem całkowicie niezdolnym do pracy i do samodzielnej egzystencji lub całkowicie niezdolnym do pracy, uprawnionym do renty rodzinnej;
- ✓ gdy ukończy 50 lat lub stanie się niezdolna (niezdolny) do pracy w ciągu 5 lat od śmierci małżonka lub od kiedy przestanie wychowywać dzieci, wnuki, rodzeństwo (wymienione wyżej).

Jeśli wdowa lub wdowiec nie spełnia wymienionych warunków do renty rodzinnej i nie ma niezbędnych źródeł utrzymania, ma prawo do **okresowej renty rodzinnej**:

- ✓ przez jeden rok od chwili śmierci małżonka;
- ✓ w czasie, gdy uczestniczy w zorganizowanym szkoleniu, aby uzyskać kwalifikacje do wykonywania pracy zarobkowej – nie dłużej niż przez 2 lata od chwili śmierci małżonka.

Wysokość renty rodzinnej

Jeśli jesteś jedyną osobą uprawnioną do renty rodzinnej, to otrzymasz **85%** świadczenia, które przysługiwałoby zmarłemu. Dwie osoby uprawnione otrzymają **90%** świadczenia zmarłego, a trzy osoby lub więcej – **95%**.

Jeśli do renty rodzinnej ma prawo kilka osób, to przysługuje im **jedna łączna renta rodzinna**. Jest ona w takiej sytuacji dzielona równo między wszystkich uprawnionych.

PRZYKŁAD

14 stycznia zmarła Karolina, która miała prawo do emerytury w wysokości 2200 zł. O rentę rodzinną po Karolinie wystąpił wdowiec Maciej i dwoje dzieci – Marta w wieku 15 lat i Grzegorz w wieku 17 lat, którzy uczą się w liceum. ZUS ustalił rentę rodzinną dla 3 osób w wysokości 2090 zł ($95\% \times 2200 \text{ zł}$) i podzielił ją na równe części między Macieja, Martę i Grzegorza. Każde z nich otrzymuje po 696,67 zł miesięcznie.

Renta rodzinna nie może być niższa niż kwota najniższej renty rodzinnej (aktualną kwotę znajdziesz na stronie www.zus.pl). Jeśli obliczona kwota renty rodzinnej okaże się niższa niż najniższe świadczenie, to ZUS podwyższy łączną kwotę przysługującą wszystkim uprawnionym do wysokości najniższej renty rodzinnej.

3. CZY WIESZ, ŻE...

...ZUS PROWADZI REHABILITACJĘ LECZNICZĄ?

Z rehabilitacji leczniczej będziesz mógł skorzystać, gdy jesteś okresowo niezdolny do pracy lub jest obawa, że z powodu choroby lub urazu utracisz zdolność do pracy, ale jest szansa, że ją odzyskasz po rehabilitacji.

Warunki, które musisz dodatkowo spełnić, aby skorzystać z rehabilitacji leczniczej (w ramach prewencji rentowej), znajdziesz na s. 106.

Wniosek, orzeczenie i skierowanie

Wniosek o rehabilitację leczniczą wystawi Ci lekarz prowadzący leczenie. Może to zrobić w trakcie wystawiania zwolnienia elektronicznego (e-ZLA) na Platformie Usług Elektronicznych ZUS (PUE ZUS). Takiego wniosku nie musisz zanosić do ZUS. Lekarz prześle go elektronicznie.

Orzeczenie w sprawie rehabilitacji wyda Ci lekarz orzecznik ZUS:

- ✓ po przeprowadzeniu badania, na które zabierasz dokumentację medyczną (np. karty informacyjne leczenia szpitalnego, wyniki badań RTG, USG);
- ✓ na podstawie zgromadzonej dokumentacji leczenia.

Jeśli postępowanie prowadzone jest z wniosku lekarza prowadzącego leczenie i nie zgadzasz się z orzeczeniem lekarza orzecznika, możesz wobec tego orzeczenia wnieść **sprzeciw**.

Jeżeli lekarz orzecznik ZUS lub komisja lekarska ZUS wyda orzeczenie o potrzebie rehabilitacji, ZUS wystawi Ci skierowanie. Termin i miejsce rehabilitacji możesz uzgodnić z pracownikiem ZUS.

WAŻNE!

Czas oczekiwania na rehabilitację wynosi około 8 tygodni. Rehabilitacja trwa 24 dni, ale ordynator ośrodka rehabilitacyjnego może ją wydłużyć albo skrócić.

Orzeczenie o potrzebie rehabilitacji leczniczej może wydać lekarz orzecznik ZUS lub komisja lekarska ZUS, gdy będzie rozpatrywać Twój wniosek o świadczenie rehabilitacyjne lub rentę z tytułu niezdolności do pracy. Lekarz orzecznik ZUS może wydać orzeczenie o potrzebie rehabilitacji także podczas kontroli Twojego zwolnienia lekarskiego.

WAŻNE!

ZUS pokryje koszty leczenia, zakwaterowania i żywienia. Zwraca też koszty dojazdu z miejsca zamieszkania do ośrodka rehabilitacyjnego i z powrotem (najtańszym środkiem komunikacji publicznej).

Stacjonarnie albo ambulatoryjnie

Rehabilitację możesz odbywać:

- ✓ w systemie stacjonarnym (będziesz przebywać całą dobę w ośrodku rehabilitacyjnym położonym na terenie Polski);
- ✓ ambulatoryjnym (będziesz codziennie dojeżdżać na rehabilitację w wyznaczonych godzinach, w swoim miejscu zamieszkania).

Ośrodki rehabilitacyjne

ZUS nie ma własnych ośrodków rehabilitacyjnych. Zawiera umowy z ośrodkami, które muszą spełnić określone wymagania prawne, kadrowe, lokalowe i medyczne.



ĆWICZENIE – PRAWDA, FAŁSZ

Oceń, które zdanie jest prawdziwe, a które fałszywe. Postaw X we właściwej kolumnie.

PYTANIA	Prawda	Fałsz
W systemie zdefiniowanej składki wysokość emerytury zależy tylko od wysokości ostatniego wynagrodzenia.		X
Dłuższa praca to wyższa emerytura.	X	
Osoba z niepełnosprawnością nie zawsze jest niezdolna do pracy.	X	
Osoba jest całkowicie niezdolna do pracy, gdy utraciła zdolność, aby wykonywać pracę zgodną ze swoimi kwalifikacjami.		X
Okresami składowymi nie są m.in. okresy pobierania zasiłku chorobowego i świadczenia rehabilitacyjnego.	X	

A series of horizontal dotted lines for writing, spanning the width of the page.