

# **ZAKŁAD UBEZPIECZEŃ SPOŁECZNYCH**

Departament Statystyki

**Renty z tytułu niezdolności do pracy oraz renty rodzinne  
przyznane w 2003 roku z powodu wypadków przy pracy,  
w drodze do pracy lub z pracy oraz chorób  
zawodowych**

*Warszawa 2004*

## Spis treści

	Nr strony
1. Wprowadzenie.....	3
2. Poszkodowani w wypadkach przy pracy – dane GUS.....	7
3. Renty z tytułu niezdolności do pracy wypłacane z FUS.....	10
4. Nowo przyznane renty z tytułu niezdolności do pracy spowodowane wypadkiem bądź chorobą zawodową.....	13
5. Renty rodzinne wypłacane z FUS.....	54
6. Nowo przyznane renty rodzinne wypadkowe.....	57
7. Podsumowanie.....	70
8. Spis tablic.....	74
9. Spis rysunków.....	78

## 1. WPROWADZENIE

Od 1 stycznia 2003r. obowiązują dwie nowe ustawy regulujące obszar świadczeń z tytułu wypadków i chorób zawodowych:

- ustawa z dnia 30 października 2002r. o ubezpieczeniu społecznym z tytułu wypadków przy pracy i chorób zawodowych (Dz.U. nr 199, poz.1673) - zwana dalej *ustawą wypadkową*,
- ustawa z dnia 30 października 2002r. o zabezpieczeniu społecznym z tytułu wypadków lub chorób zawodowych powstałych w szczególnych okolicznościach (Dz.U. nr 199, poz.1674).

Na mocy ustawy wypadkowej poszkodowanym, którzy doznali uszczerbku na zdrowiu wskutek wypadku przy pracy i choroby zawodowej przysługują następujące świadczenia:

- *zasilek chorobowy* z tytułu niezdolności do pracy,
- *świadczenie rehabilitacyjne* z tytułu nadal trwającej, po wyczerpaniu zasiłku chorobowego, niezdolności do pracy,
- *zasilek wyrównawczy* w przypadku gdy wynagrodzenie pracownika uległo obniżeniu wskutek stałego lub długotrwałego uszczerbku na zdrowiu,
- *jednorazowe odszkodowanie* z tytułu stałego lub długotrwałego uszczerbku na zdrowiu,
- *jednorazowe odszkodowanie* z tytułu śmierci ubezpieczonego lub rencisty,
- *renta z tytułu niezdolności do pracy* dla ubezpieczonego, który stał się niezdolny do pracy,
- *renta szkoleniowa* dla ubezpieczonego, w stosunku do którego orzeczono celowość przekwalifikowania zawodowego ze względu na niezdolność do pracy w dotychczasowym zawodzie,
- *renta rodzinna* dla członków rodziny zmarłego ubezpieczonego lub rencisty,
- *dodatek do renty rodzinnej* dla sieroty zupełnej,
- *dodatek pielęgnacyjny*,
- *pokrycie kosztów leczenia* z zakresu stomatologii i szczepień ochronnych oraz zaopatrzenia w przedmioty ortopedyczne.

Zakres podmiotowy ustawy wypadkowej, a tym samym zakres świadczeń w niej przewidzianych nie obejmuje poszkodowanych, którzy ulegli wypadkowi w drodze do i z pracy. Regulacje w odniesieniu do tych osób zawarte są obecnie w przepisach ustawy z dnia 17 grudnia 1998r. o emeryturach i rentach z Funduszu Ubezpieczeń Społecznych (Dz.U. nr 162, poz.1118 z

późn. zm. ) i gwarantują one jedynie prawo do renty z tytułu niezdolności do pracy bez wymogu posiadania odpowiedniego stażu pracy.

Zgodnie z art. 3.ust.1 ustawy wypadkowej za *wypadek przy pracy* uważa się nagłe zdarzenie wywołane przyczyną zewnętrzną powodujące uraz lub śmierć, które nastąpiło w związku z pracą:

- podczas lub w związku z wykonaniem przez pracownika zwykłych czynności albo poleceń przełożonych,
- podczas lub w związku z wykonywaniem przez pracownika czynności na rzecz pracodawcy, nawet bez polecenia,
- w czasie pozostawania pracownika w dyspozycji zakładu pracy w drodze między siedzibą zakładu pracy a miejscem wykonywania obowiązku wynikającego ze stosunku pracy.

Na równi z wypadkiem przy pracy (art.3. ust.2 ustawy wypadkowej) traktuje się wypadek w zakresie uprawnień do świadczeń określonych w ustawie, któremu pracownik uległ w czasie trwania podróży służbowej, podczas szkolenia w zakresie samoobrony lub przy wykonywaniu zadań zleconych przez działające u pracodawcy organizacje związkowe (uregulowania powyższe dotyczą również osób prowadzących pozarolniczą działalność gospodarczą, twórców, itd.)

Zgodnie z art. 4. ustawy wypadkowej za *chorobę zawodową* uważa się choroby spowodowane działaniem czynników szkodliwych dla zdrowia, występujących w środowisku pracy lub w związku ze sposobem wykonywania pracy. Są one określone w zawierającym 26 pozycji wykazie chorób zawodowych stanowiącym załącznik do rozporządzenia Rady Ministrów (przytaczanego już powyżej). Choroby nie objęte tym wykazem nie są uznawane za choroby zawodowe.

Jak wyżej wspomniano, regulacje dotyczące świadczeń przysługujących z tytułu wypadków w drodze do i z pracy zostały przeniesione z ustawy wypadkowej do ustawy o emeryturach i rentach z FUS - zgodnie z art. 57b tejże ustawy *za wypadek w drodze do lub z pracy* uważa się nagłe zdarzenie, wywołane przyczyną zewnętrzną, które nastąpiło w drodze do lub z miejsca wykonywania zatrudnienia lub innej działalności stanowiącej tytuł ubezpieczenia rentowego, jeżeli droga ta była najkrótsza i nie została przerwana.

Za drogę do pracy lub z pracy uważa się oprócz drogi z domu do pracy lub z pracy do domu również drogę do miejsca lub z miejsca: innego zatrudnienia lub innej działalności stanowiącej tytuł ubezpieczenia rentowego, zwykłego wykonywania funkcji lub zadań

zawodowych albo społecznych, zwykłego spożywania posiłków albo odbywania nauki lub studiów.

Warunkiem przyznania świadczeń przysługujących na podstawie ustawy wypadkowej jest uznanie przez właściwe podmioty (określone w ustawie – art.5.ust.1) zdarzenia jako wypadku przy pracy bądź zrównanego z wypadkiem przy pracy a w przypadku świadczenia rehabilitacyjnego, renty z tytułu niezdolności do pracy oraz jednorazowego odszkodowania – orzeczenie lekarza orzecznika, który na podstawie badania poszkodowanego dokonuje oceny stopnia niezdolności do pracy bądź uszczerbku na zdrowiu oraz jego związku z wypadkiem przy pracy.

Ustalenie okoliczności i przyczyn wypadku przy pracy, jakiemu uległ ubezpieczony będący pracownikiem następuje w trybie określonym przepisami Kodeksu pracy oraz rozporządzeniem Ministra Pracy i Polityki Społecznej z dnia 19 grudnia 2002 r. w sprawie trybu uznania zdarzenia powstałego w okresie ubezpieczenia wypadkowego za wypadek przy pracy, kwalifikacji prawnej zdarzenia, wzoru karty wypadku i terminu jej sporządzenia (Dz.U. nr 236, poz. 1992).

Dowodem umożliwiającym wszczęcie postępowania w sprawie przyznania świadczeń z tytułu choroby zawodowej stanowi decyzja o stwierdzeniu choroby zawodowej wydana przez właściwego państwowego inspektora sanitarnego na podstawie materiału dowodowego, a w szczególności danych zawartych w orzeczeniu lekarskim o rozpoznaniu choroby zawodowej stopniu niezdolności do pracy lub powstałym w skutek choroby zawodowej uszczerbku na zdrowiu .

Szczegółowe zasady regulujące kwestie postępowania w sprawach zgłaszania podejrzenia, rozpoznania i stwierdzenia choroby zawodowej oraz wykaz chorób zawodowych zawiera rozporządzenie Rady Ministrów z 30 lipca 2002r. (Dz.U. nr 132, poz. 1115).

Zakres niniejszego opracowania dotyczy tylko świadczeń długookresowych przyznanych poszkodowanym wskutek wypadków lub chorób zawodowych, tj.:

1. rent z tytułu niezdolności do pracy wypadkowych stałych - jeżeli niezdolność do pracy jest trwała,
2. rent z tytułu niezdolności do pracy wypadkowych na czas określony - jeżeli niezdolność do pracy jest okresowa,

3. rent szkoleniowych wypadkowych - jeżeli orzeczono celowość przekwalifikowania zawodowego,
4. rent rodzinnych wypadkowych.

Opracowanie to jest efektem przeprowadzonego w 2003r. przez ZUS pełnego badania ankietowego nowo przyznanych rent wypadkowych. Przesłane przez poszczególne oddziały ZUS na kartach statystycznych rent wypadkowych informacje pozwoliły na analizę 4 364 nowo przyznanych rent wypadkowych z tytułu całkowitej lub częściowej niezdolności do pracy wskutek wypadków i chorób zawodowych oraz 734 rodzinnych rent wypadkowych.

## **2. POSZKODOWANI W WYPADKACH PRZY PRACY – DANE GUS**

**TABL. 1 POSZKODOWANI W WYPADKACH PRZY PRACY WEDŁUG WYBRANYCH SEKCJI GOSPODARKI NARODOWEJ\* W LATACH 2002 - 2003**

Wyszczególnienie a – rok poprzedni = 100 b – na 1000 pracujących		Ogółem		W wypadkach		
		w liczbach bezwzględnych	w odsetkach	śmier- telnych	ciężkich	łżejszych
<b>OGÓLEM</b>	2002	80 494	100,0	520	1 037	78 937
	<b>2003</b>	<b>85 440</b>	<b>100,0</b>	<b>522</b>	<b>1 005</b>	<b>83 913</b>
	a	106,1	x	100,4	96,9	106,3
	b	8,24	x	0,050	0,10	8,09
w tym:						
Rolnictwo, łowiectwo i leśnictwo	2002	1 733	2,2	20	39	1 674
	<b>2003</b>	<b>1 680</b>	<b>2,0</b>	<b>13</b>	<b>33</b>	<b>1 634</b>
	a	96,9	x	65,0	84,6	97,6
	b	11,35	x	0,088	0,22	11,04
Rybolówstwo i rybactwo	2002	98	0,1	1	5	92
	<b>2003</b>	<b>59</b>	<b>0,1</b>	<b>5</b>	<b>1</b>	<b>53</b>
	a	60,2	x	500,0	20,0	57,6
	b	10,15	x	0,861	0,17	9,12
Górnictwo i kopalnictwo	2002	3 257	4,0	44	39	3 174
	<b>2003</b>	<b>3 343</b>	<b>3,9</b>	<b>41</b>	<b>42</b>	<b>3 260</b>
	a	102,6	x	93,2	107,7	102,7
	b	16,34	x	0,200	0,21	15,93
Przetwórstwo przemysłowe	2002	30 484	37,9	116	384	29 984
	<b>2003</b>	<b>32 317</b>	<b>37,8</b>	<b>121</b>	<b>383</b>	<b>31 813</b>
	a	106,0	x	104,3	99,7	106,1
	b	13,46	x	0,050	0,16	13,25
Wytwarzanie i zaopatrywanie w energię elektryczną, gaz, wodę	2002	1 986	2,5	13	27	1 946
	<b>2003</b>	<b>2 159</b>	<b>2,5</b>	<b>19</b>	<b>28</b>	<b>2 112</b>
	a	108,7	x	146,2	103,7	108,5
	b	9,18	x	0,081	0,12	8,98
Budownictwo	2002	7 861	9,8	96	164	7 601
	<b>2003</b>	<b>7 304</b>	<b>8,5</b>	<b>87</b>	<b>158</b>	<b>7 059</b>
	a	92,9	x	90,6	96,3	92,9
	b	11,54	x	0,137	0,25	11,15
Handel i naprawy	2002	7 828	9,7	79	101	7 648
	<b>2003</b>	<b>8 557</b>	<b>10,0</b>	<b>69</b>	<b>113</b>	<b>8 375</b>
	a	109,3	x	87,3	111,9	109,5
	b	4,39	x	0,035	0,06	4,29
Transport, gospodarka magazynowa i łączność	2002	5 351	6,6	62	75	5 214
	<b>2003</b>	<b>5 803</b>	<b>6,8</b>	<b>57</b>	<b>63</b>	<b>5 683</b>
	a	108,4	x	91,9	84,0	109,0
	b	8,30	x	0,082	0,09	8,13
Edukacja	2002	2 693	3,3	10	25	2 658
	<b>2003</b>	<b>3 008</b>	<b>3,5</b>	<b>15</b>	<b>25</b>	<b>2 968</b>
	a	111,7	x	150,0	100,0	111,7
	b	3,18	x	0,016	0,02	3,14
Ochrona zdrowia i opieka społeczna	2002	7 570	9,4	9	19	7 542
	<b>2003</b>	<b>7 986</b>	<b>9,3</b>	<b>13</b>	<b>24</b>	<b>7 949</b>
	a	105,5	x	144,4	126,3	105,4
	b	10,10	x	0,016	0,03	10,05

\*) Według Polskiej Klasyfikacji Działalności.

Źródło : Dane statystyczne GUS – Departament Statystyki Społecznej, „Monitoring Rynku Pracy – Wypadki przy pracy w 2003r”.



**TABL. 2 POSZKODOWANI W WYPADKACH PRZY PRACY WEDŁUG FORM WŁASNOŚCI  
ORAZ WYBRANYCH SEKCJI GOSPODARKI NARODOWEJ\* W 2003 R.**

Wyszczególnienie a – razem b – w tym śmiertelnych c – w tym ciężkich	Sektor publiczny				Sektor prywatny				
	ogółem	własność			ogółem	własność			
		państwowa	komunalna	mieszana		prywatna krajowa	zagraniczna	mieszana	
<b>OGÓLEM</b>	<b>a</b>	<b>31 151</b>	<b>17 931</b>	<b>12 129</b>	<b>1 091</b>	<b>54 289</b>	<b>37 975</b>	<b>9 906</b>	<b>6 408</b>
	<b>b</b>	<b>143</b>	<b>107</b>	<b>34</b>	<b>2</b>	<b>379</b>	<b>323</b>	<b>40</b>	<b>16</b>
	<b>c</b>	<b>257</b>	<b>160</b>	<b>84</b>	<b>13</b>	<b>748</b>	<b>602</b>	<b>88</b>	<b>58</b>
w tym:									
Rolnictwo, łowiectwo i Leśnictwo	a	636	600	34	2	1 044	973	62	9
	b	6	6	-	-	7	7	-	-
	c	12	10	2	-	21	21	-	-
Rybolówstwo i rybactwo	a	23	23	-	-	36	35	1	-
	b	1	1	-	-	4	4	-	-
	c	-	-	-	-	1	1	-	-
Górnictwo i kopalnictwo	a	2 382	2 353	2	27	961	608	25	328
	b	30	30	-	-	11	10	-	1
	c	31	31	-	-	11	7	-	4
Przetwórstwo przemysłowe	a	3 885	3 267	36	582	28 432	18 158	6 045	4 229
	b	11	11	-	-	110	85	18	7
	c	41	35	-	6	342	254	49	39
Wytwarzanie i zaopatrywanie w energię elektryczną, gaz, wodę	a	1 965	924	968	73	194	105	5	84
	b	17	14	2	1	2	2	-	-
	c	27	13	12	2	1	-	-	1
Budownictwo	a	584	381	119	84	6 720	5 658	387	675
	b	1	-	1	-	86	77	5	4
	c	6	4	1	1	152	136	7	9
Handel i naprawy	a	253	182	9	62	8 304	5 827	2 360	117
	b	1	1	-	-	68	59	9	-
	c	2	2	-	-	111	97	14	-
Transport, gospodarka magazynowa i łączność	a	3 777	2 665	982	130	2 026	1 339	284	403
	b	14	10	3	1	43	36	4	3
	c	23	18	2	3	40	31	6	3
Edukacja	a	2 886	962	1 921	3	122	94	5	23
	b	13	9	4	-	2	2	-	-
	c	24	4	20	-	1	1	-	-
Ochrona zdrowia i opieka społeczna	a	7 626	3 192	4 412	22	360	351	6	3
	b	11	1	10	-	2	2	-	-
	c	22	8	14	-	2	2	-	-

\*) Według Polskiej Klasyfikacji Działalności.

Źródło : Dane statystyczne GUS – Departament Statystyki Społecznej, „Monitoring Rynku Pracy – Wypadki przy pracy w 2003r”.

**3. RENTY Z TYTUŁU NIEZDOLNOŚCI DO PRACY  
WYPŁACANE Z FUS**

**TABL. 3 RENTY Z TYTUŁU NIEZDOLNOŚCI DO PRACY  
WYPŁACANE Z FUS W LATACH 2002 - 2003**

Wyszczególnienie a – rok poprzedni = 100		Przeciętna miesięczna liczba rencistów* w tys.	Przeciętna miesięczna wysokość świadczenia** w zł.
renty z tytułu niezdolności do pracy – ogółem	2002 <b>2003</b> a	2 399,7 <b>2 284,2</b> 95,2	828,61 <b>857,27</b> 103,5
w tym:			
renty z tytułu niezdolności do pracy – wypadkowe	2002 <b>2003</b> a	259,5 <b>251,2</b> 96,8	1 598,37 <b>1 662,98</b> 104,0

\*) *Przeciętna miesięczna; bez osób, które obok świadczenia pracowniczego mają również prawo do świadczenia rolniczego*

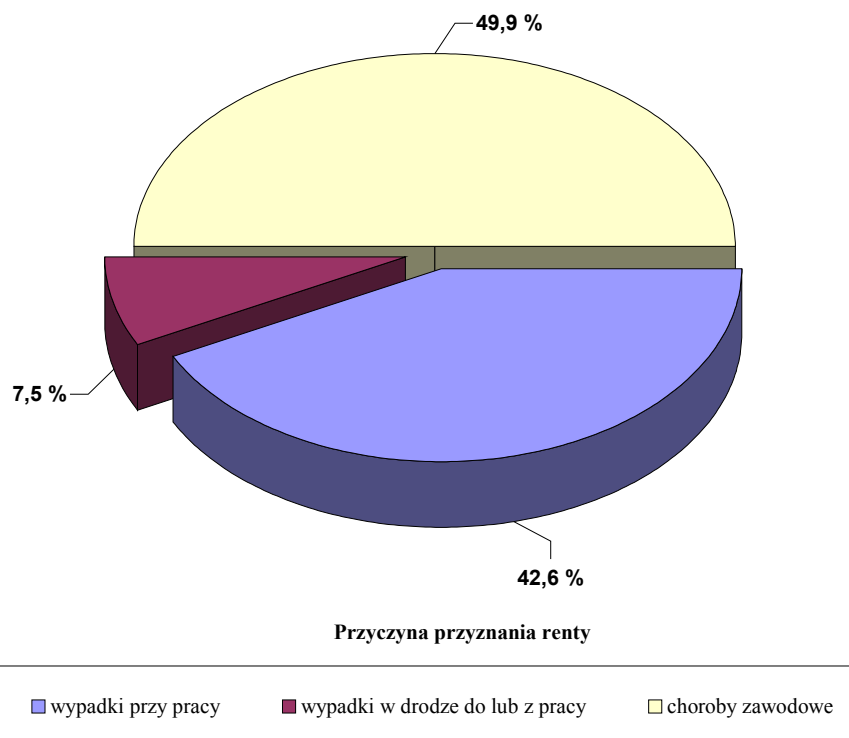
\*\*\*) *Łącznie z emeryturą, w przypadku zbiegu uprawnień*

**TABL. 4 RENTY Z TYTUŁU NIEZDOLNOŚCI DO PRACY WYPADKOWE WYPŁACANE Z FUS W OKRESIE I – XII 2003 R.**

Renty z tytułu niezdolności do pracy – wypadkowe	Przeciętna miesięczna liczba rencistów* w tys.
<b>Ogółem</b>	<b>251,2</b>
renty spowodowane wypadkiem przy pracy	107,1
renty spowodowane wypadkiem w drodze do lub z pracy	18,8
renty spowodowane chorobą zawodową	125,3

\*) *Przeciętna miesięczna; bez osób, które obok świadczenia pracowniczego mają również prawo do świadczenia rolniczego*

**Rys. 1 Struktura rent z tytułu niezdolności do pracy wypadkowych wypłacanych z FUS w okresie I-XII 2003 r.**

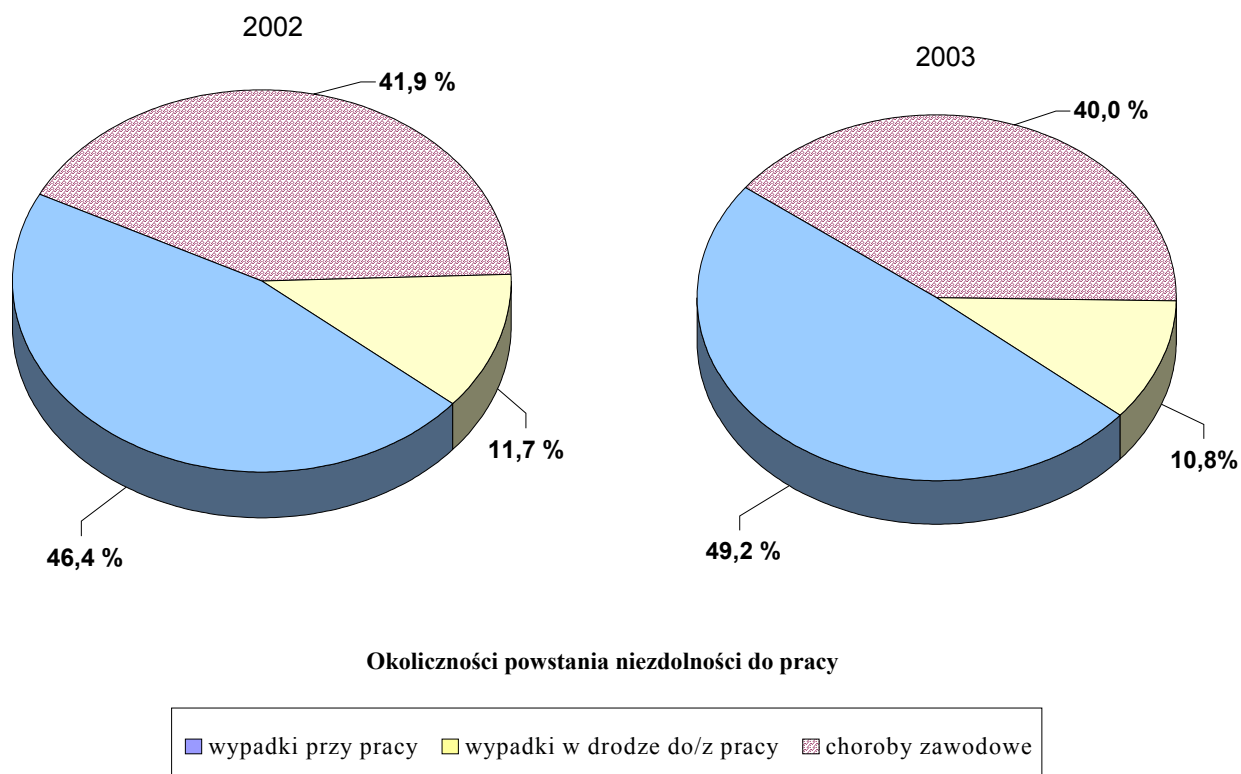


**4. NOWO PRYZNANE RENTY Z TYTUŁU NIEZDOLNOŚCI  
DO PRACY SPOWODOWANE WYPADKIEM BĄDŹ  
CHOROBAŹ ZAWODOWAŹ**

**TABL. 5 RENTY Z TYTUŁU NIEZDOLNOŚCI DO PRACY WYPADKOWE PRYZYCNANE W LATACH 2002 – 2003 WEDŁUG PŁCI RENCISTÓW I OKOLICZNOŚCI POWSTANIA NIEZDOLNOŚCI**

Wyszczególnienie		Ogółem	Mężczyźni	Kobiety
a – rok poprzedni = 100				
<b>OGÓŁEM</b>	2002	4 450	3 097	1 353
	<b>2003</b>	<b>4 364</b>	<b>3 060</b>	<b>1 304</b>
	a	98,1	98,8	96,4
z tego:				
wypadki przy pracy	2002	2 064	1 811	253
	<b>2003</b>	<b>2 146</b>	<b>1 877</b>	<b>269</b>
	a	104,0	103,6	106,3
wypadki w drodze do pracy lub z pracy	2002	520	343	177
	<b>2003</b>	<b>470</b>	<b>281</b>	<b>189</b>
	a	90,4	81,9	106,8
choroby zawodowe	2002	1 866	943	923
	<b>2003</b>	<b>1 748</b>	<b>902</b>	<b>846</b>
	a	93,7	95,7	91,7

**Rys. 2 Struktura rent wypadkowych według okoliczności powstania niezdolności do pracy w latach 2002 – 2003**



**TABL. 6 STRUKTURA RENT Z TYTUŁU NIEZDOLNOŚCI DO PRACY WYPADKOWYCH PRYZNANYCH W 2003 R. WEDŁUG OKOLICZNOŚCI POWSTANIA NIEZDOLNOŚCI I PŁCI RENCISTÓW**

Okoliczności powstania niezdolności do pracy	Ogółem	Mężczyźni	Kobiety
	w odsetkach		
<b>OGÓŁEM</b>	<b>100,0</b>	<b>100,0</b>	<b>100,0</b>
z tego:			
wypadki przy pracy	49,2	61,3	20,6
wypadki w drodze do pracy lub z pracy	10,8	9,2	14,5
choroby zawodowe	40,0	29,5	64,9

**TABL. 7 STRUKTURA RENT Z TYTUŁU NIEZDOLNOŚCI DO PRACY WYPADKOWYCH PRYZNANYCH W 2003 R. WEDŁUG PŁCI RENCISTÓW I OKOLICZNOŚCI POWSTANIA NIEZDOLNOŚCI**

Okoliczności powstania niezdolności do pracy	Ogółem	Mężczyźni	Kobiety
	w odsetkach		
<b>OGÓŁEM</b>	<b>100,0</b>	<b>70,1</b>	<b>29,9</b>
z tego:			
wypadki przy pracy	<b>100,0</b>	87,5	12,5
wypadki w drodze do pracy lub z pracy	<b>100,0</b>	59,8	40,2
choroby zawodowe	<b>100,0</b>	51,6	48,4

**TABL. 8 RENTY Z TYTUŁU NIEZDOLNOŚCI DO PRACY WYPADKOWE PRZYZNANE  
W LATACH 2002 – 2003 WEDŁUG STOPNIA TEJ NIEZDOLNOŚCI  
I OKOLICZNOŚCI JEJ POWSTANIA**

Wyszczególnienie a – rok poprzedni = 100		Ogółem	Renty przyznane osobom z:		
			całkowiłą niezdolnością do pracy i samodzielnej egzystencji	całkowiłą niezdolnością do pracy	częściową niezdolnością do pracy
<b>OGÓLEM</b>	2002	4 450	144	652	3 654
	<b>2003</b>	<b>4 364</b>	<b>135</b>	<b>631</b>	<b>3 598</b>
	a	98,1	93,8	96,8	98,5
z tego:					
wypadki przy pracy	2002	2 064	91	429	1 544
	<b>2003</b>	<b>2 146</b>	<b>100</b>	<b>426</b>	<b>1 620</b>
	a	104,0	109,9	99,3	104,9
wypadki w drodze do pracy lub z pracy	2002	520	33	137	350
	<b>2003</b>	<b>470</b>	<b>18</b>	<b>108</b>	<b>344</b>
	a	90,4	54,5	78,8	98,3
choroby zawodowe	2002	1 866	20	86	1 760
	<b>2003</b>	<b>1 748</b>	<b>17</b>	<b>97</b>	<b>1 634</b>
	a	93,7	85,0	112,8	92,8



**TABL. 9 STRUKTURA RENT Z TYTUŁU NIEZDOLNOŚCI DO PRACY WYPADKOWYCH PRYZNANYCH W 2003 R. WEDŁUG OKOLICZNOŚCI JEJ POWSTANIA I STOPNIA TEJ NIEZDOLNOŚCI**

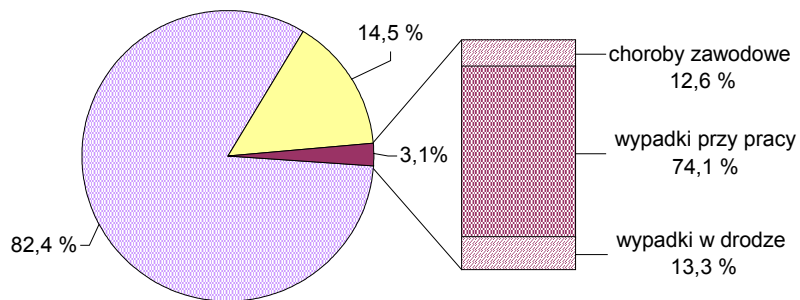
Okoliczności powstania niezdolności do pracy	Ogółem	Renty przyznane osobom z:		
		całkowitzą niezdolnością do pracy i samodzielnej egzystencji	całkowitzą niezdolnością do pracy	częściowitzą niezdolnością do pracy
		w odsetkach		
<b>OGÓŁEM</b>	<b>100,0</b>	<b>100,0</b>	<b>100,0</b>	<b>100,0</b>
z tego:				
wypadki przy pracy	49,2	74,1	67,5	45,0
wypadki w drodze do pracy lub z pracy	10,8	13,3	17,1	9,6
choroby zawodowe	40,0	12,6	15,4	45,4

**TABL. 10 STRUKTURA RENT Z TYTUŁU NIEZDOLNOŚCI DO PRACY WYPADKOWYCH PRYZNANYCH W 2003 R. WEDŁUG STOPNIA TEJ NIEZDOLNOŚCI I OKOLICZNOŚCI JEJ POWSTANIA**

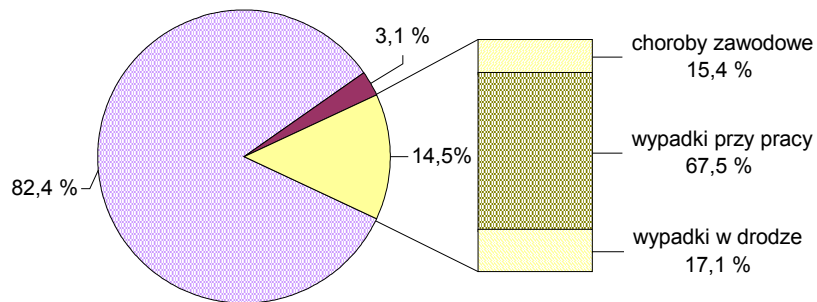
Okoliczności powstania niezdolności do pracy	Ogółem	Renty przyznane osobom z:		
		całkowitzą niezdolnością do pracy i samodzielnej egzystencji	całkowitzą niezdolnością do pracy	częściowitzą niezdolnością do pracy
		w odsetkach		
<b>OGÓŁEM</b>	<b>100,0</b>	3,1	14,5	82,4
z tego:				
wypadki przy pracy	<b>100,0</b>	4,7	19,8	75,5
wypadki w drodze do pracy lub z pracy	<b>100,0</b>	3,8	23,0	73,2
choroby zawodowe	<b>100,0</b>	1,0	5,5	93,5

**Rys. 3 Struktura rent wypadkowych w 2003 r. według stopnia niezdolności do pracy i okoliczności jej powstania**

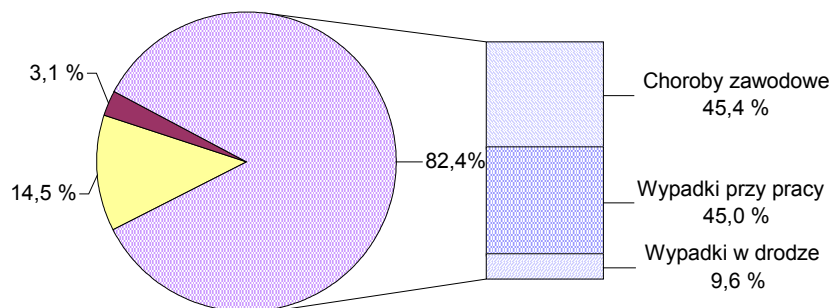
**całkowita niezdolność do pracy i samodzielnej egzystencji**



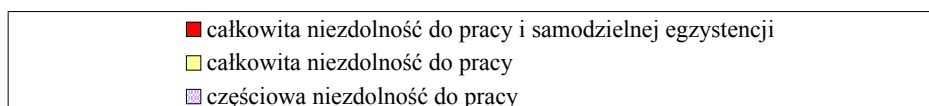
**całkowita niezdolność do pracy**



**częściowa niezdolność do pracy**



**Stopień niezdolności do pracy**



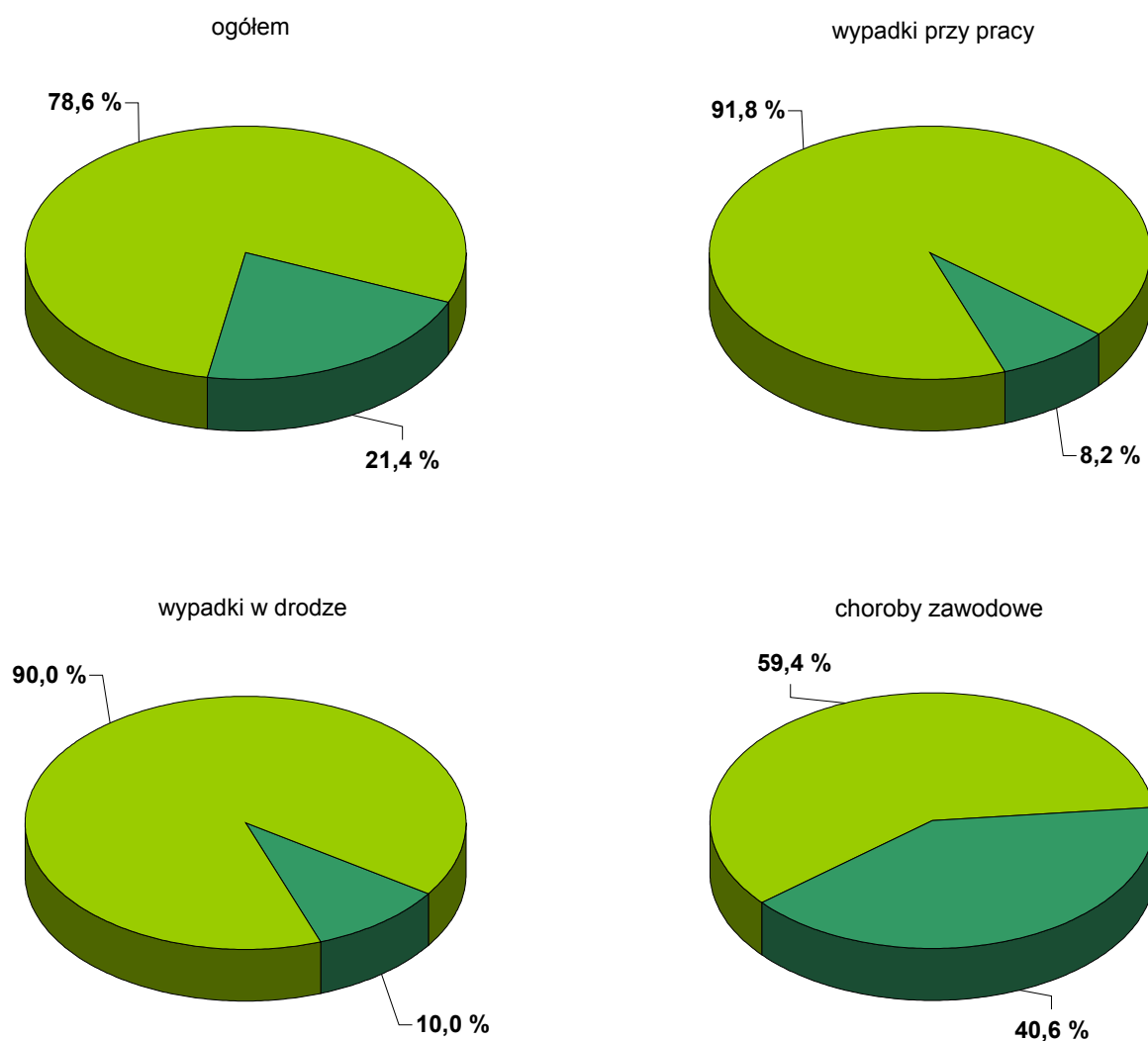
**TABL. 11 RENTY Z TYTUŁU NIEZDOLNOŚCI DO PRACY WYPADKOWE PRYZNANE W LATACH 2002- 2003 WEDŁUG OKOLICZNOŚCI POWSTANIA NIEZDOLNOŚCI I OKRESU JEJ TRWAŁOŚCI ORAZ PŁCI RENCISTÓW**

Wyszczególnienie		Ogółem	Mężczyźni	Kobiety
a – rok poprzedni = 100				
<b>OGÓLEM</b>	2002	4 450	3 097	1 353
	<b>2003</b>	<b>4 364</b>	<b>3 060</b>	<b>1 304</b>
	a	98,1	98,8	96,4
z tego:				
niezdolność do pracy: okresowa	2002	3 532	2 532	1 000
	<b>2003</b>	<b>3 430</b>	<b>2 495</b>	<b>935</b>
	a	97,1	98,5	93,5
trwała	2002	918	565	353
	<b>2003</b>	<b>934</b>	<b>565</b>	<b>369</b>
	a	101,7	100,0	104,4
<b>wypadki przy pracy</b>	2002	2 064	1 811	253
	<b>2003</b>	<b>2 146</b>	<b>1 877</b>	<b>269</b>
	a	104,0	103,6	106,3
z tego:				
niezdolność do pracy: okresowa	2002	1 894	1 667	227
	<b>2003</b>	<b>1 969</b>	<b>1 732</b>	<b>237</b>
	a	104,0	103,9	104,4
trwała	2002	170	144	26
	<b>2003</b>	<b>177</b>	<b>145</b>	<b>32</b>
	a	104,1	100,7	123,1
<b>wypadki w drodze do pracy lub z pracy</b>	2002	520	343	177
	<b>2003</b>	<b>470</b>	<b>281</b>	<b>189</b>
	a	90,4	81,9	106,8
z tego:				
niezdolność do pracy: okresowa	2002	477	318	159
	<b>2003</b>	<b>423</b>	<b>255</b>	<b>168</b>
	a	88,7	80,2	105,7
trwała	2002	43	25	18
	<b>2003</b>	<b>47</b>	<b>26</b>	<b>21</b>
	a	109,3	104,0	116,7
<b>choroby zawodowe</b>	2002	1 866	943	923
	<b>2003</b>	<b>1 748</b>	<b>902</b>	<b>846</b>
	a	93,7	95,7	91,7
z tego:				
niezdolność do pracy: okresowa	2002	1 161	547	614
	<b>2003</b>	<b>1 038</b>	<b>508</b>	<b>530</b>
	a	89,4	92,9	86,3
trwała	2002	705	396	309
	<b>2003</b>	<b>710</b>	<b>394</b>	<b>316</b>
	a	100,7	99,5	102,3

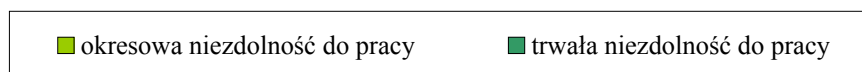
**TABL. 12 STRUKTURA RENT Z TYTUŁU NIEZDOLNOŚCI DO PRACY WYPADKOWYCH PRYZYGNANYCH W 2003 R. WEDŁUG OKOLICZNOŚCI POWSTANIA NIEZDOLNOŚCI I OKRESU JEJ TRWAŁOŚCI ORAZ PŁCI RENCISTÓW**

Wyszczególnienie	Ogółem	Mężczyźni	Kobiety
	w odsetkach		
<b>OGÓLEM</b>	<b>100,0</b>	<b>100,0</b>	<b>100,0</b>
z tego:			
niezdolność do pracy: okresowa	<b>78,6</b>	<b>81,5</b>	<b>71,7</b>
trwała	21,4	18,5	28,3
<b>wypadki przy pracy</b>	<b>100,0</b>	<b>100,0</b>	<b>100,0</b>
z tego:			
niezdolność do pracy: okresowa	91,8	92,3	88,1
trwała	8,2	7,7	11,9
<b>wypadki w drodze do pracy lub z pracy</b>	<b>100,0</b>	<b>100,0</b>	<b>100,0</b>
z tego:			
niezdolność do pracy: okresowa	90,0	90,7	88,9
trwała	10,0	9,3	11,1
<b>choroby zawodowe</b>	<b>100,0</b>	<b>100,0</b>	<b>100,0</b>
z tego:			
niezdolność do pracy: okresowa	59,4	56,3	62,6
trwała	40,6	43,7	37,4

Rys. 4 Struktura rent wypadkowych według okoliczności powstania niezdolności do pracy i okresu jej trwania



Przewidywany okres niezdolności do pracy



TABL. 13 STRUKTURA RENT Z TYTUŁU NIEZDOLNOŚCI DO PRACY WYPADKOWYCH PRZYZNANYCH W 2003 R. WEDŁUG WIEKU I PŁCI RENCISTÓW

Wiek	Ogółem	Mężczyźni	Kobiety
	w odsetkach		
<b>OGÓLEM</b>	<b>100,0</b>	<b>100,0</b>	<b>100,0</b>
18 lat i mniej	-	-	-
19 – 24	2,2	2,9	0,6
25 – 29	5,1	6,4	1,9
30 – 34	5,2	6,2	2,8
35 – 39	6,4	7,4	4,1
40 – 44	10,4	12,1	6,6
45 – 49	14,8	16,7	10,2
50 – 54	22,2	20,1	27,2
55 – 59	19,9	14,9	31,5
60 – 64	8,0	6,9	10,5
65 lat i więcej	5,8	6,4	4,6
<b>średni wiek</b>	<b>49</b>	<b>48</b>	<b>52</b>

TABL. 14 STRUKTURA RENT Z TYTUŁU NIEZDOLNOŚCI DO PRACY WYPADKOWYCH PRZYZNANYCH W 2003 R. WEDŁUG PŁCI I WIEKU RENCISTÓW

Wiek	Ogółem	Mężczyźni	Kobiety
	w odsetkach		
<b>OGÓLEM</b>	<b>100,0</b>	<b>70,1</b>	<b>29,9</b>
18 lat i mniej	-	-	-
19 – 24	<b>100,0</b>	91,7	8,3
25 – 29	<b>100,0</b>	88,7	11,3
30 – 34	<b>100,0</b>	84,1	15,9
35 – 39	<b>100,0</b>	80,7	19,3
40 – 44	<b>100,0</b>	81,1	18,9
45 – 49	<b>100,0</b>	79,4	20,6
50 – 54	<b>100,0</b>	63,3	36,7
55 – 59	<b>100,0</b>	52,7	47,3
60 – 64	<b>100,0</b>	60,6	39,4
65 lat i więcej	<b>100,0</b>	76,6	23,4

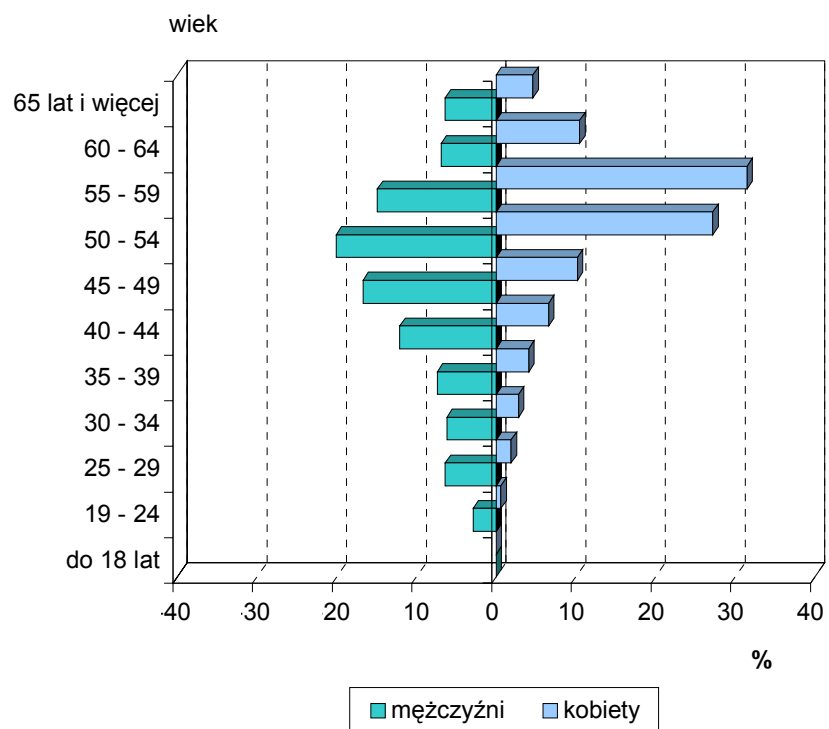
**TABL. 15 STRUKTURA RENT Z TYTUŁU NIEZDOLNOŚCI DO PRACY WYPADKOWYCH PRYZNANYCH W 2003 R. WEDŁUG WIEKU RENCISTÓW I OKOLICZNOŚCI POWSTANIA NIEZDOLNOŚCI**

Wiek	Ogółem	Okoliczności powstania niezdolności		
		wypadek przy pracy	wypadek w drodze do lub z pracy	choroba zawodowa
		w odsetkach		
<b>OGÓLEM</b>	<b>100,0</b>	<b>100,0</b>	<b>100,0</b>	<b>100,0</b>
18 lat i mniej	-	-	-	-
19 – 24	2,2	3,7	2,3	0,3
25 – 29	5,1	8,2	7,4	0,6
30 – 34	5,2	8,0	7,4	1,1
35 – 39	6,4	9,7	8,3	1,9
40 – 44	10,4	15,1	13,8	3,8
45 – 49	14,8	18,5	17,9	9,4
50 – 54	22,2	20,1	22,4	24,6
55 – 59	19,9	12,2	14,5	30,9
60 – 64	8,0	3,3	4,5	14,6
65 lat i więcej	5,8	1,2	1,5	12,8
<b>Średni wiek</b>	<b>49</b>	<b>44</b>	<b>46</b>	<b>56</b>

**TABL. 16 STRUKTURA RENT Z TYTUŁU NIEZDOLNOŚCI DO PRACY WYPADKOWYCH PRYZNANYCH W 2003 R. WEDŁUG OKOLICZNOŚCI POWSTANIA NIEZDOLNOŚCI I WIEKU RENCISTÓW**

Wiek	Ogółem	Okoliczności powstania niezdolności		
		wypadek przy pracy	wypadek w drodze do lub z pracy	choroba zawodowa
		w odsetkach		
<b>OGÓLEM</b>	<b>100,0</b>	<b>49,1</b>	<b>10,8</b>	<b>40,1</b>
18 lat i mniej	-	-	-	-
19 – 24	<b>100,0</b>	82,3	11,4	6,3
25 – 29	<b>100,0</b>	79,6	15,9	4,5
30 – 34	<b>100,0</b>	75,8	15,4	8,8
35 – 39	<b>100,0</b>	74,3	13,9	11,8
40 – 44	<b>100,0</b>	71,0	14,3	14,7
45 – 49	<b>100,0</b>	61,6	13,0	25,4
50 – 54	<b>100,0</b>	44,7	10,9	44,4
55 – 59	<b>100,0</b>	30,1	7,8	62,1
60 – 64	<b>100,0</b>	20,4	6,0	73,6
65 lat i więcej	<b>100,0</b>	9,8	2,7	87,5

**Rys. 5** Struktura osób, którym przyznano rentę z tytułu niezdolności do pracy wypadkową według płci i wieku





**TABL. 17 RENTY Z TYTUŁU NIEZDOLNOŚCI DO PRACY SPOWODOWANE WYPADKIEM WEDŁUG WYDARZEŃ POWODUJĄCYCH WYPADK I WYBRANYCH SEKCJI GOSPODARKI NARODOWEJ PRZYZNANE W LATACH 2002 - 2003**

Wyszczególnienie a – rok poprzedni = 100	Ogółem	W tym sekcje gospodarki narodowej								
		Rolnictwo, łowiectwo i leśnictwo	Górnictwo i kopalnictwo	Przetwórstwo przemysłowe	Budow- nictwo	Handel i naprawy	Transport, gospodarka magazynowa i łączność	Edukacja	Ochrona zdrowia i opieka społeczna	
<b>OGÓLEM</b>	2002 2003 a	2 584 2 616 101,2	93 77 82,8	179 148 82,7	802 789 98,4	516 525 101,7	300 322 107,3	233 291 124,9	46 40 87,0	94 99 105,3
1. Upadek, potknięcie się, poślizgnięcie człowieka na płaszczyźnie	2002 2003 a	593 574 96,8	25 10 40,0	44 34 77,3	147 159 108,2	113 94 83,2	71 74 104,2	52 56 107,7	15 12 80,0	33 33 100,0
2. Upadek z wysokości	2002 2003 a	332 304 91,6	10 2 20,0	10 6 60,0	59 63 106,8	170 155 91,2	27 30 111,1	14 22 157,1	6 4 66,7	5 2 40,0
3. Wpadnięcie do zagłębień, kanałów itp.	2002 2003 a	23 26 113,0	1 1 100,0	- 3 -	7 5 71,4	10 8 80,0	1 1 100,0	3 2 66,7	- 3 -	- - -
4. Uderzenie, przygniecenie człowieka przez czynniki materialne Transportowane mechanicznie lub ręcznie	2002 2003 a	296 303 102,4	9 14 155,6	25 24 96,0	100 99 99,0	45 58 128,9	33 33 100,0	31 29 93,5	8 2 25,0	6 8 133,3
5. Zetknięcie się człowieka z będącymi w ruchu ostrymi narzędziami ręcznymi /bez pkt4/	2002 2003 a	143 137 95,8	5 6 120,0	3 1 33,3	94 81 86,2	21 23 109,5	12 8 66,7	3 7 233,3	- 2 -	- - -
6. Uderzenie, pochwycenie, Przygniecenie człowieka przez maszyny, ich części , urządzenia, narzędzia środki transportu /bez pkt. 4 i 5/	2002 2003 a	387 373 96,4	19 8 42,1	35 22 62,9	153 131 85,6	39 55 141,0	53 50 94,3	36 49 136,1	3 5 166,7	11 9 81,8
7. Uderzenie, przygniecenie człowieka przez spadający, wysypujący, wylewający się czynnik materialny /bez pkt. 4,5 i 6/	2002 2003 a	75 84 112,0	7 8 114,3	18 16 88,9	16 18 112,5	20 27 135,0	5 7 140,0	5 3 60,0	- - -	- - -
8. Zetknięcie się człowieka z z ostrymi nieruchomymi czynnikami materialnymi	2002 2003 a	20 26 130,0	1 1 100,0	2 1 50,0	6 14 233,3	5 2 40,0	- 2 -	1 4 400,0	- - -	1 1 100,0
9. Uderzenie człowieka o nieruchome czynniki materialne /bez pkt. 8/	2002 2003 a	29 27 93,1	2 - -	2 2 100,0	7 13 185,7	4 1 25,0	5 1 20,0	3 4 133,3	2 - -	- 1 -
10. Zetknięcie się człowieka z niebezpiecznymi i szkodliwymi Substancjami chemicznymi /żrącymi, parzącymi itp./	2002 2003 a	14 25 178,6	- - -	1 1 100,0	11 14 127,3	1 3 300,0	- 3 -	- 3 -	- - -	- - -
11. Innego rodzaju kontakt człowieka z czynnikami materialnymi	2002 2003 a	42 52 123,8	2 1 50,0	3 3 100,0	18 17 94,4	7 12 171,4	4 8 200,0	3 4 133,3	2 - -	- 2 -
12. Pożar, wybuch	2002 2003 a	21 28 133,3	- 1 -	6 6 100,0	6 7 116,7	2 3 150,0	1 3 300,0	3 5 166,7	- - -	- 2 -
13. Awaria i inne niesprawności czynnika materialnego	2002 2003 a	9 8 88,9	2 - -	2 - -	1 2 200,0	1 1 100,0	- 1 -	1 1 100,0	- - -	- - -
14. Zadziałanie sił przyrody /razenie piorunem , powódź itp./	2002 2003 a	1 4 400,0	- - -	- 2 -	1 1 100,0	- - -	- - -	- 1 -	- - -	- - -
15. Nagłe przypadki medyczne np. zawał, udar mózgu	2002 2003 a	99 79 79,8	1 4 400,0	7 3 42,9	28 16 57,1	9 12 133,3	4 7 175,0	15 13 86,7	3 - -	12 7 58,3
16. Inne wydarzenia	2002 2003 a	500 566 113,2	9 21 233,3	21 24 114,3	148 149 100,7	69 71 102,9	84 94 111,9	63 88 139,7	7 12 171,4	26 34 130,8

**TABL. 18 RENTY Z TYTUŁU NIEZDOLNOŚCI DO PRACY SPOWODOWANE WYPADKIEM WEDŁUG WYDARZEŃ POWODUJĄCYCH WYPADKI I STOPNIA NIEZDOLNOŚCI DO PRACY PRYZNANE W LATACH 2002 - 2003**

Wyszczególnienie a – rok poprzedni = 100		Ogółem wypadki				W tym wypadki przy pracy			
		Ogółem	Stopień niezdolności do pracy			Razem	Stopień niezdolności do pracy		
			całkowita niezdolność do pracy i samodzielnej egzystencji	całkowita niezdolność do pracy	częściowa niezdolność do pracy		całkowita niezdolność do pracy i samodzielnej egzystencji	całkowita niezdolność do pracy	częściowa niezdolność do pracy
<b>OGÓŁEM</b>	2002	2 584	124	566	1 894	2 064	91	429	1 544
	2003	2 616	118	534	1 964	2 146	100	426	1 620
	a	101,2	95,2	94,3	103,7	104,0	109,9	99,3	104,9
1. Upadek, potknięcie się, poślizgnięcie człowieka na płaszczyźnie	2002	593	8	107	478	367	3	58	306
	2003	574	11	90	473	368	7	58	303
	a	96,8	137,5	84,1	99,0	100,3	233,3	100,0	99,0
2. Upadek z wysokości	2002	332	17	74	241	323	17	74	232
	2003	304	23	64	217	299	23	64	212
	a	91,6	135,3	86,5	90,0	92,6	135,3	86,5	91,4
3. Wpadnięcie do zagłębień, kanałów itp.	2002	23	2	4	17	19	1	4	14
	2003	26	-	6	20	21	-	5	16
	a	113,0	-	150,0	117,6	110,5	-	125,0	114,3
4. Uderzenie, przygniecenie człowieka przez czynniki materialne transportowane mechanicznie lub ręcznie	2002	296	23	80	193	239	20	60	159
	2003	303	24	81	198	265	21	70	174
	a	102,4	104,3	101,3	102,6	110,9	105,0	116,7	109,4
5. Zetknięcie się człowieka z będącymi w ruchu ostrymi narzędziami ręcznymi /bez pkt4/	2002	143	2	13	128	141	2	12	127
	2003	137	-	14	123	136	-	14	122
	a	95,8	-	107,7	96,1	96,5	-	116,7	96,1
6. Uderzenie, pochwycenie, przygniecenie człowieka przez maszyny, ich części, urządzenia, narzędzia środki transportu /bez pkt. 4 i 5/	2002	387	19	99	269	315	13	72	230
	2003	373	21	87	265	300	14	62	224
	a	96,4	110,5	87,9	98,5	95,2	107,7	86,1	97,4
7. Uderzenie, przygniecenie człowieka przez spadający, wysypujący, wylewający się czynnik materialny /bez pkt. 4,5 i 6/	2002	75	5	18	52	73	5	18	50
	2003	84	3	18	63	83	3	17	63
	a	112,0	60,0	100,0	121,2	113,7	60,0	94,4	126,0
8. Zetknięcie się człowieka z ostrymi nieruchomymi czynnikami materialnymi	2002	20	1	1	18	17	1	1	15
	2003	26	-	3	23	25	-	2	23
	a	130,0	-	300,0	127,8	147,1	-	200,0	153,3
9. Uderzenie człowieka o nieruchome czynniki materialne /bez pkt. 8/	2002	29	4	7	18	21	1	5	15
	2003	27	-	7	20	24	-	6	18
	a	93,1	-	100,0	111,1	114,3	-	120,0	120,0
10. Zetknięcie się człowieka z niebezpiecznymi i szkodliwymi substancjami chemicznymi /zrączy, parzącymi itp./	2002	14	-	2	12	14	-	2	12
	2003	25	2	4	19	24	2	3	19
	a	178,6	-	15,0	158,3	171,4	-	150,0	158,3
11. Innego rodzaju kontakt człowieka z czynnikami materialnymi	2002	42	-	10	32	38	-	8	30
	2003	52	-	3	49	49	-	3	46
	a	123,8	-	30,0	153,1	128,9	-	37,5	153,3
12. Pożar, wybuch	2002	21	4	9	8	21	4	9	8
	2003	28	2	9	17	28	2	9	17
	a	133,3	50,0	100,0	212,5	133,3	50,0	100,0	212,5
13. Awaria i inne niesprawności czynnika materialnego	2002	9	1	2	6	8	1	2	5
	2003	8	-	3	5	8	-	3	5
	a	88,9	-	150,0	83,3	100,0	-	150,0	100,0
14. Zadziałanie sił przyrody /razenie piorunem, powódź itp./	2002	1	1	-	-	-	-	-	-
	2003	4	-	2	2	4	-	2	2
	a	400,0	-	-	-	-	-	-	-
15. Nagłe przypadki medyczne np. zawał, udar mózgu	2002	99	7	28	64	95	6	27	62
	2003	79	8	26	45	77	8	26	43
	a	79,8	114,3	92,9	70,3	81,1	133,3	96,3	69,4
16. Inne wydarzenia	2002	500	30	112	358	373	17	77	279
	2003	566	24	117	425	435	20	82	333
	a	113,2	80,0	104,5	118,7	116,6	117,6	106,5	119,4

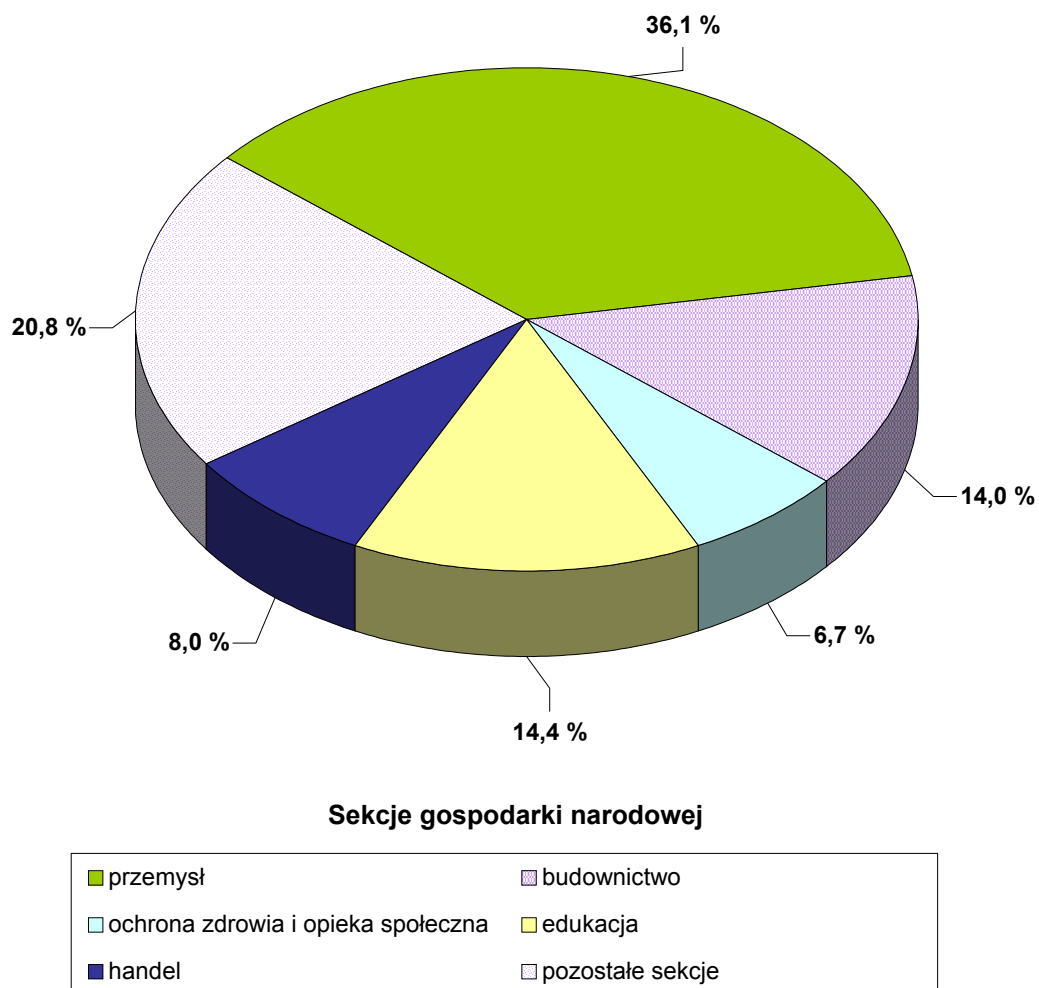
**TABL. 19 RENTY Z TYTUŁU NIEZDOLNOŚCI DO PRACY WYPADKOWE PRYZYCNANE  
W LATACH 2002 – 2003 WEDŁUG PŁCI RENCISTÓW I WYBRANYCH SEKCJI  
GOSPODARKI NARODOWEJ**

Wyszczególnienie		Ogółem	Mężczyźni	Kobiety
a – rok poprzedni = 100				
<b>OGÓLEM</b>	2002	4 450	3 097	1 353
	<b>2003</b>	<b>4 364</b>	<b>3 060</b>	<b>1 304</b>
	a	98,1	98,8	96,4
w tym:				
Rolnictwo, łowiectwo i leśnictwo	2002	138	128	10
	<b>2003</b>	<b>131</b>	<b>114</b>	<b>17</b>
	a	94,9	89,1	170,0
Rybołówstwo i rybactwo	2002	7	7	-
	<b>2003</b>	<b>4</b>	<b>4</b>	-
	a	57,1	57,1	-
Górnictwo i kopalnictwo	2002	337	331	6
	<b>2003</b>	<b>337</b>	<b>331</b>	<b>6</b>
	a	100,0	100,0	100,0
Przetwórstwo przemysłowe	2002	1 314	1 089	225
	<b>2003</b>	<b>1 205</b>	<b>992</b>	<b>213</b>
	a	91,7	91,1	94,7
Wytwarzanie i zaopatrywanie w energię elektryczną, gaz, wodę	2002	41	37	4
	<b>2003</b>	<b>34</b>	<b>32</b>	<b>2</b>
	a	82,9	86,4	50,0
Budownictwo	2002	614	601	13
	<b>2003</b>	<b>610</b>	<b>592</b>	<b>18</b>
	a	99,3	98,5	138,5
Handel i naprawy	2002	329	242	87
	<b>2003</b>	<b>350</b>	<b>257</b>	<b>93</b>
	a	106,4	106,2	106,9
Transport, gospodarka magazynowa i łączność	2002	266	239	27
	<b>2003</b>	<b>342</b>	<b>305</b>	<b>37</b>
	a	128,6	127,6	137,0
Edukacja	2002	719	119	600
	<b>2003</b>	<b>627</b>	<b>116</b>	<b>511</b>
	a	87,2	97,5	85,2
Ochrona zdrowia i opieka społeczna	2002	284	60	224
	<b>2003</b>	<b>294</b>	<b>64</b>	<b>230</b>
	a	103,5	106,7	102,7

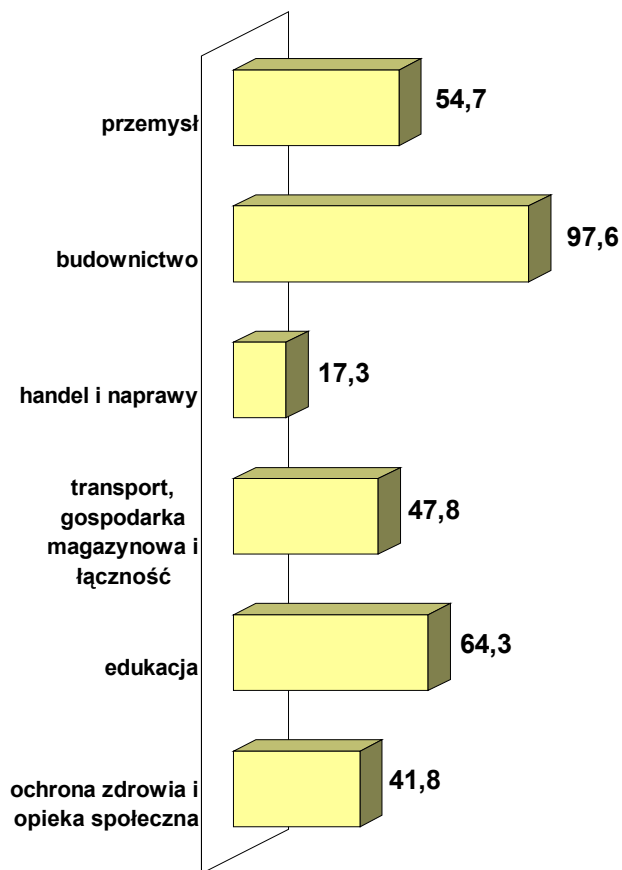
**TABL. 20 RENTY Z TYTUŁU NIEZDOLNOŚCI DO PRACY WYPADKOWE PRZYZNANE  
W LATACH 2002 – 2003 WEDŁUG OKOLICZNOŚCI POWSTANIA NIEZDOLNOŚCI  
I WYBRANYCH SEKCJI GOSPODARKI NARODOWEJ**

Wyszczególnienie a – rok poprzedni = 100		Ogółem	Okoliczności powstania niezdolności		
			wypadek przy pracy	wypadek w drodze do lub z pracy	choroba zawodowa
<b>OGÓŁEM</b>	2002	4 450	2 064	520	1 866
	<b>2003</b>	<b>4 364</b>	<b>2 146</b>	<b>470</b>	<b>1 748</b>
	a	98,1	104,0	90,4	93,7
w tym:					
Rolnictwo, łowiectwo i leśnictwo	2002	138	77	16	45
	<b>2003</b>	<b>131</b>	<b>67</b>	<b>10</b>	<b>54</b>
	a	94,9	87,0	62,5	120,0
Rybołówstwo i rybactwo	2002	7	4	1	2
	<b>2003</b>	<b>4</b>	<b>3</b>	<b>1</b>	-
	a	57,1	75,0	100,0	-
Górnictwo i kopalnictwo	2002	337	168	11	158
	<b>2003</b>	<b>337</b>	<b>136</b>	<b>12</b>	<b>189</b>
	a	100,0	81,0	109,1	119,6
Przetwórstwo przemysłowe	2002	1 314	625	177	512
	<b>2003</b>	<b>1 205</b>	<b>639</b>	<b>150</b>	<b>416</b>
	a	91,7	102,2	84,7	81,3
Wytwarzanie i zaopatrywanie w energię elektryczną, gaz, wodę	2002	41	31	5	5
	<b>2003</b>	<b>34</b>	<b>23</b>	<b>4</b>	<b>7</b>
	a	82,9	74,2	80,0	140,0
Budownictwo	2002	614	437	79	98
	<b>2003</b>	<b>610</b>	<b>461</b>	<b>64</b>	<b>85</b>
	a	99,3	105,5	81,0	86,7
Handel i naprawy	2002	329	235	65	29
	<b>2003</b>	<b>350</b>	<b>252</b>	<b>70</b>	<b>28</b>
	a	106,4	107,2	107,7	96,6
Transport, gospodarka magazynowa i łączność	2002	266	197	36	33
	<b>2003</b>	<b>342</b>	<b>260</b>	<b>31</b>	<b>51</b>
	a	128,6	132,0	86,1	154,5
Edukacja	2002	719	30	16	673
	<b>2003</b>	<b>627</b>	<b>25</b>	<b>15</b>	<b>587</b>
	a	87,2	83,3	93,8	87,2
Ochrona zdrowia i opieka społeczna	2002	284	61	33	190
	<b>2003</b>	<b>294</b>	<b>63</b>	<b>36</b>	<b>195</b>
	a	103,5	103,3	109,1	102,6

Rys. 6 Struktura rent z tytułu niezdolności do pracy wypadkowych według sekcji gospodarki narodowej



**Rys. 7** Nowo przyznane renty z tytułu niezdolności do pracy wypadkowe według wybranych sekcji gospodarki narodowej na 100 tys. pracujących\* w 2003 r.



\* poza rolnictwem indywidualnym

**TABL. 21 RENTY Z TYTUŁU NIEZDOLNOŚCI DO PRACY WYPADKOWE PRYZNANE W 2003 R.  
WEDŁUG OKOLICZNOŚCI POWSTANIA NIEZDOLNOŚCI ORAZ ZAWODÓW  
I SPECJALNOŚCI POSZKODOWANYCH**

Zawody i specjalności	Ogółem	Okoliczności powstania niezdolności		
		wypadek przy pracy	wypadek w drodze do lub z pracy	choroba zawodowa
<b>OGÓŁEM</b>	<b>4 364</b>	<b>2 146</b>	<b>470</b>	<b>1 748</b>
Kierownicy małych zakładów pracy	95	73	7	15
Specjaliści szkolnictwa	728	13	12	703
Średni personel techniczny	134	69	25	40
Średni personel w zakresie nauk biologicznych i ochrony zdrowia	96	27	12	57
Pracownicy usług osobistych i ochrony	89	47	14	28
Modelki, sprzedawcy i demonstratorzy	116	80	33	3
<b>Górnicy i robotnicy budowlani</b>	<b>734</b>	<b>465</b>	<b>38</b>	<b>231</b>
Robotnicy obróbki metali i mechanicy maszyn i urządzeń	593	337	62	194
Pozostali robotnicy przemysłowi i rzemieślnicy	269	152	37	80
Operatorzy maszyn i urządzeń wydobywczych i przetwórczych	147	66	12	69
Operatorzy i monterzy maszyn	156	86	25	45
Kierowcy i operatorzy pojazdów	383	301	29	53
Pracownicy przy pracach prostych w handlu i usługach	131	65	37	29
Robotnicy pomocniczy w górnictwie, przemyśle, budownictwie i transporcie	200	135	31	34
Pozostałe	493	230	96	167

**TABL. 22 STRUKTURA RENT Z TYTUŁU NIEZDOLNOŚCI DO PRACY WYPADKOWYCH PRYZYCNANYCH W 2003 R. WEDŁUG OKOLICZNOŚCI POWSTANIA NIEZDOLNOŚCI ORAZ ZAWODÓW I SPECJALNOŚCI POSZKODOWANYCH**

Zawody i specjalności	Ogółem	Okoliczności powstania niezdolności		
		wypadek przy pracy	wypadek w drodze do lub z pracy	choroba zawodowa
	w odsetkach			
<b>OGÓŁEM</b>	<b>100,0</b>	<b>100,0</b>	<b>100,0</b>	<b>100,0</b>
Kierownicy małych zakładów pracy	2,2	3,4	1,5	0,8
Specjaliści szkolnictwa	16,7	0,6	2,5	40,2
Średni personel techniczny	3,1	3,2	5,3	2,3
Średni personel w zakresie nauk biologicznych i ochrony zdrowia	2,2	1,3	2,5	3,3
Pracownicy usług osobistych i ochrony	2,0	2,2	3,0	1,6
Modelki, sprzedawcy i demonstratorzy	2,6	3,7	7,0	0,2
<b>Górnicy i robotnicy budowlani</b>	<b>16,8</b>	<b>21,7</b>	<b>8,1</b>	<b>13,2</b>
Robotnicy obróbki metali i mechanicy maszyn i urządzeń	13,6	15,7	13,2	11,1
Pozostali robotnicy przemysłowi i rzemieślnicy	6,2	7,1	7,9	4,6
Operatorzy maszyn i urządzeń wydobywczych i przetwórczych	3,3	3,1	2,5	3,9
Operatorzy i monterzy maszyn	3,6	4,0	5,3	2,6
Kierowcy i operatorzy pojazdów	8,8	14,0	6,2	3,0
Pracownicy przy pracach prostych w handlu i usługach	3,0	3,0	7,9	1,7
Robotnicy pomocniczy w górnictwie, przemyśle, budownictwie i transporcie	4,6	6,3	6,6	1,9
Pozostałe	11,3	10,7	20,5	9,6



**TABL. 23 NOWO PRYZYGNANE RENTY Z TYTUŁU NIEZDOLNOŚCI DO PRACY SPOWODOWANEJ SKUTKAMI WYPADKÓW PRZY PRACY LUB CHOROBY ZAWODOWEJ WEDŁUG WOJEWÓDZTW W 2003 R.**

Województwa	Renty z tytułu niezdolności do pracy wypadkowe	
	liczba	w odsetkach
<b>Ogółem</b>	<b>4 364</b>	<b>100,0</b>
Dolnośląskie	356	8,1
Kujawsko-pomorskie	179	4,1
Lubelskie	311	7,1
Lubuskie	173	4,0
Łódzkie	285	6,5
Małopolskie	395	9,1
Mazowieckie	394	9,0
Opolskie	35	0,8
Podkarpackie	179	4,1
Podlaskie	61	1,4
Pomorskie	366	8,4
Śląskie	790	18,1
Świętokrzyskie	94	2,2
Warmińsko-mazurskie	33	0,8
Wielkopolskie	564	12,9
Zachodniopomorskie	149	3,4

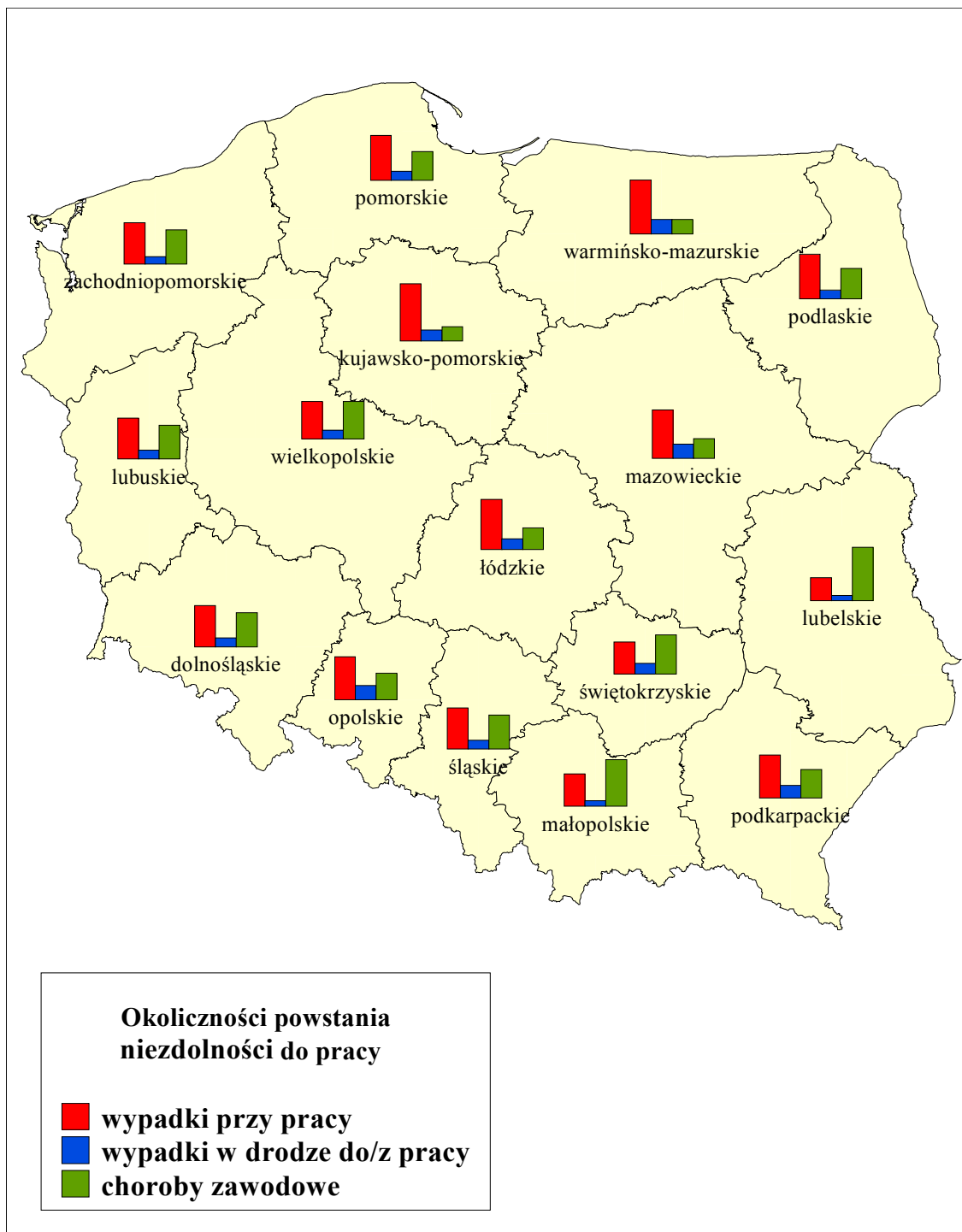
**Rys. 8** Nowo przyznane renty z tytułu niezdolności do pracy spowodowanej skutkami wypadków przy pracy lub choroby zawodowej w przeliczeniu na 100 tys. pracujących\* według województw w 2003 r.



\* poza rolnictwem indywidualnym

\*\*liczba województw

Rys. 9 Nowo przyznane renty z tytułu niezdolności do pracy spowodowanej skutkami wypadków przy pracy lub choroby zawodowej według okoliczności powstania niezdolności do pracy w układzie wojewódzkim w 2003 r.



**TABL. 24 RENTY Z TYTUŁU NIEZDOLNOŚCI DO PRACY SPOWODOWANEJ CHOROBA ZAWODOWĄ PRZYZNANE W LATACH 2002 – 2003 WEDŁUG PŁCI RENCISTÓW I RODZAJU CHORÓB**

Wyszczególnienie		Ogółem	Mężczyźni	Kobiety
a – rok poprzedni = 100				
<b>OGÓLEM</b>	2002	1 866	943	923
	<b>2003</b>	<b>1 748</b>	<b>902</b>	<b>846</b>
	a	93,7	95,7	91,7
Choroby narządu głosu	2002	756	118	638
	<b>2003</b>	<b>758</b>	<b>150</b>	<b>608</b>
	a	100,3	127,1	95,3
Uszkodzenia słuchu	2002	261	245	16
	<b>2003</b>	<b>226</b>	<b>213</b>	<b>13</b>
	a	86,6	86,9	81,3
Choroby zakaźne	2002	88	27	61
	<b>2003</b>	<b>81</b>	<b>40</b>	<b>41</b>
	a	92,0	148,1	67,2
Choroby skóry	2002	163	99	64
	<b>2003</b>	<b>117</b>	<b>65</b>	<b>52</b>
	a	71,8	65,7	81,3
Nieżyty nosa, gardła	2002	57	25	32
	<b>2003</b>	<b>20</b>	<b>11</b>	<b>9</b>
	a	35,1	44,0	28,1
Pylice płuc	2002	191	171	20
	<b>2003</b>	<b>185</b>	<b>171</b>	<b>14</b>
	a	96,9	100,0	70,0
Zespół wibracyjny	2002	60	51	9
	<b>2003</b>	<b>40</b>	<b>36</b>	<b>4</b>
	a	66,7	70,6	44,4
Pozostałe	2002	290	207	83
	<b>2003</b>	<b>321</b>	<b>216</b>	<b>105</b>
	a	110,7	104,3	126,5

**UWAGA:**

*Dla porównania z rokiem poprzednim choroby zawodowe w 2003r. zestawiono zgodnie z klasyfikacją zastosowaną w 2002r. Do pozycji „Pozostałe” zaliczono także z wykazu obowiązującego w 2003r. pozycje nie znajdujące odpowiednika w 2002r.*

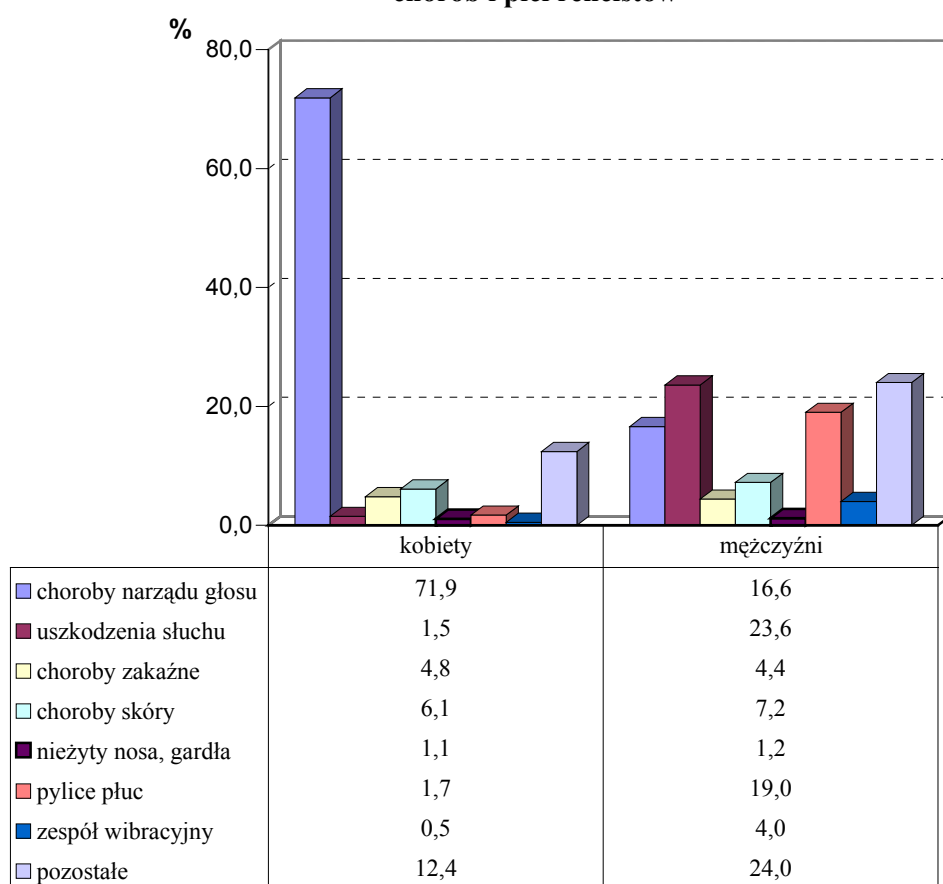
**TABL. 25 STRUKTURA RENT Z TYTUŁU NIEZDOLNOŚCI DO PRACY SPOWODOWANEJ CHOROBA ZAWODOWĄ PRYZNANYCH W 2003 R. WEDŁUG RODZAJU CHORÓB I PŁCI RENCISTÓW**

Choroby zawodowe	Ogółem	Mężczyźni	Kobiety
	w odsetkach		
<b>OGÓLEM</b>	<b>100,0</b>	<b>100,0</b>	<b>100,0</b>
Choroby narządu głosu	43,4	16,6	71,9
Uszkodzenia słuchu	12,9	23,6	1,5
Choroby zakaźne	4,6	4,4	4,8
Choroby skóry	6,7	7,2	6,1
Nieżyty nosa, gardła	1,1	1,2	1,1
Pylice płuc	10,6	19,0	1,7
Zespół wibracyjny	2,3	4,0	0,5
Pozostałe	18,4	24,0	12,4

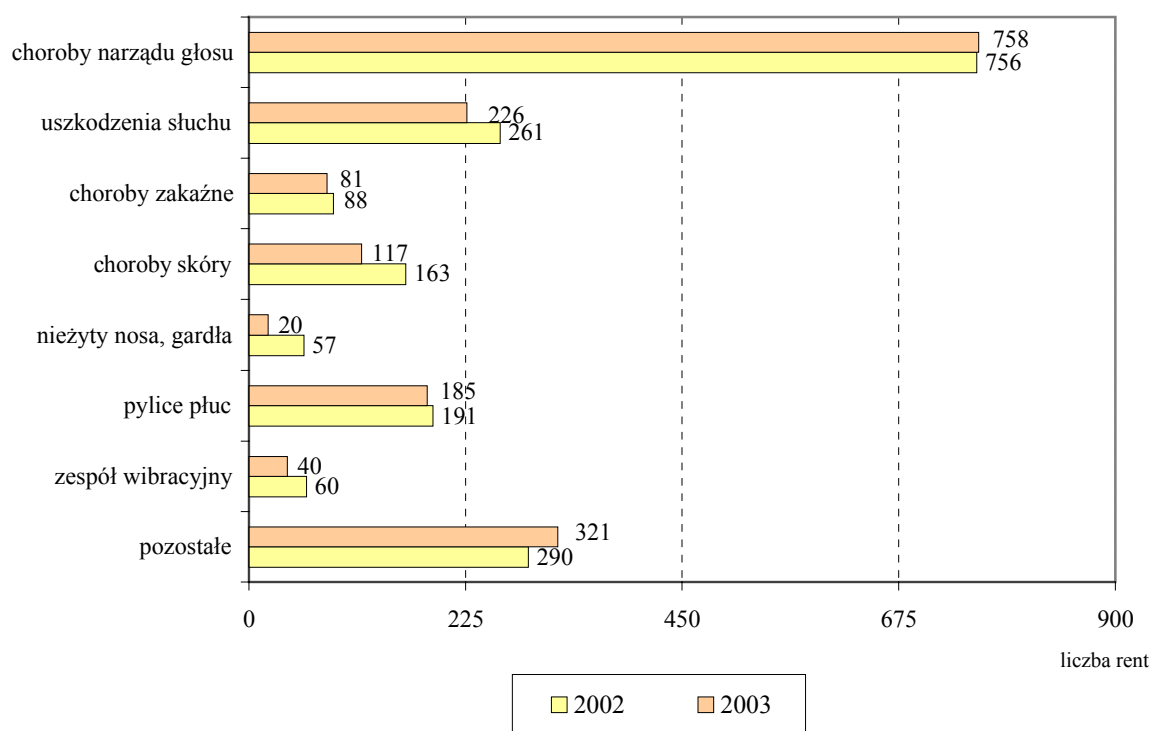
**TABL. 26 STRUKTURA RENT Z TYTUŁU NIEZDOLNOŚCI DO PRACY SPOWODOWANEJ CHOROBA ZAWODOWĄ PRYZNANYCH W 2003 R. WEDŁUG PŁCI RENCISTÓW I RODZAJU CHORÓB**

Choroby zawodowe	Ogółem	Mężczyźni	Kobiety
	w odsetkach		
<b>OGÓLEM</b>	<b>100,0</b>	<b>51,6</b>	<b>48,4</b>
Choroby narządu głosu	100,0	19,8	80,2
Uszkodzenia słuchu	100,0	94,2	5,8
Choroby zakaźne	100,0	49,4	50,6
Choroby skóry	100,0	55,6	44,4
Nieżyty nosa, gardła	100,0	55,0	45,0
Pylice płuc	100,0	92,4	7,6
Zespół wibracyjny	100,0	90,0	10,0
Pozostałe	100,0	67,3	32,7

**Rys. 10** Struktura rent z tytułu niezdolności do pracy spowodowanej chorobą zawodową przyznanych w 2003 r. według rodzaju chorób i płci rencistów



Rys. 11 Renty z tytułu niezdolności do pracy spowodowanej chorobą zawodową według rodzaju chorób przyznane w latach 2002-2003



**TABL. 27 RENTY Z TYTUŁU NIEZDOLNOŚCI DO PRACY SPOWODOWANEJ CHOROBA ZAWODOWĄ PRZYZNANE W LATACH 2002 - 2003 WEDŁUG STOPNIA NIEZDOLNOŚCI I RODZAJU CHORÓB**

Wyszczególnienie a – rok poprzedni = 100		Ogółem	Renty przyznane osobom z:		
			całkowitą niezdolnością do pracy i samodzielnej egzystencji	całkowitą niezdolnością do pracy	częściową niezdolnością do pracy
<b>OGÓŁEM</b>	2002	1 866	20	86	1 760
	<b>2003</b>	<b>1 748</b>	<b>17</b>	<b>97</b>	<b>1 634</b>
	a	93,7	85,0	112,8	92,8
Choroby narządu głosu	2002	756	-	6	750
	<b>2003</b>	<b>758</b>	-	<b>3</b>	<b>755</b>
	a	100,3	-	50,0	100,7
Uszkodzenia słuchu	2002	261	-	2	259
	<b>2003</b>	<b>226</b>	-	<b>5</b>	<b>221</b>
	a	86,6	-	250,0	85,3
Choroby zakaźne	2002	88	1	3	84
	<b>2003</b>	<b>81</b>	-	<b>14</b>	<b>67</b>
	a	92,0	-	466,7	79,8
Choroby skóry	2002	163	-	2	161
	<b>2003</b>	<b>117</b>	-	<b>2</b>	<b>115</b>
	a	71,8	-	100,0	71,4
Nieżyty nosa, gardła	2002	57	-	2	55
	<b>2003</b>	<b>20</b>	-	<b>1</b>	<b>19</b>
	a	35,1	-	50,0	34,5
Pylice płuc	2002	191	2	31	158
	<b>2003</b>	<b>185</b>	<b>1</b>	<b>30</b>	<b>154</b>
	a	96,9	50,0	96,8	97,5
Zespół wibracyjny	2002	60	-	1	59
	<b>2003</b>	<b>40</b>	-	<b>2</b>	<b>38</b>
	a	66,7	-	200,0	64,4
Pozostałe	2002	290	17	39	234
	<b>2003</b>	<b>321</b>	<b>16</b>	<b>40</b>	<b>265</b>
		110,7	94,1	102,6	113,2



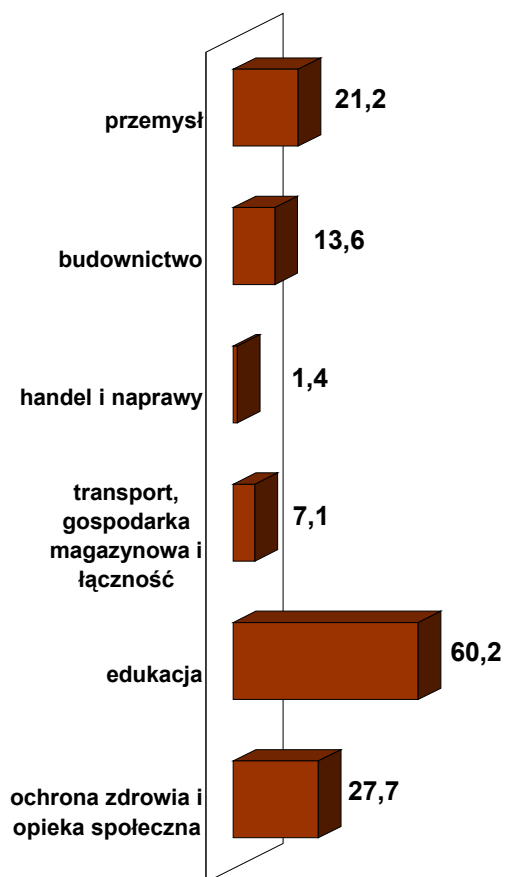
**TABL. 28 STRUKTURA RENT Z TYTUŁU NIEZDOLNOŚCI DO PRACY SPOWODOWANEJ CHOROBA ZAWODOWĄ PRYZNANYCH W 2003 R. WEDŁUG RODZAJU CHORÓB I STOPNIA NIEZDOLNOŚCI**

Choroby zawodowe	Ogółem	Renty przyznane osobom z:		
		całkowitą niezdolnością do pracy i samodzielnej egzystencji	całkowitą niezdolnością do pracy	częściową niezdolnością do pracy
w odsetkach				
<b>OGÓŁEM</b>	<b>100,0</b>	<b>100,0</b>	<b>100,0</b>	<b>100,0</b>
Choroby narządu głosu	43,4	-	3,1	46,2
Uszkodzenia słuchu	12,9	-	5,2	13,5
Choroby zakaźne	4,6	-	14,4	4,1
Choroby skóry	6,7	-	2,1	7,0
Nieżyty nosa, gardła	1,1	-	1,0	1,2
Pylice płuc	10,6	5,9	30,9	9,4
Zespół wibracyjny	2,3	-	2,1	2,3
Pozostałe	18,4	94,1	41,2	16,3

**TABL. 29 STRUKTURA RENT Z TYTUŁU NIEZDOLNOŚCI DO PRACY SPOWODOWANEJ CHOROBA ZAWODOWĄ PRYZNANYCH W 2003 R. WEDŁUG STOPNIA NIEZDOLNOŚCI I RODZAJU CHORÓB**

Choroby zawodowe	Ogółem	Renty przyznane osobom z:		
		całkowitą niezdolnością do pracy i samodzielnej egzystencji	całkowitą niezdolnością do pracy	częściową niezdolnością do pracy
w odsetkach				
<b>OGÓŁEM</b>	<b>100,0</b>	<b>1,0</b>	<b>5,5</b>	<b>93,5</b>
Choroby narządu głosu	100,0	-	0,4	99,6
Uszkodzenia słuchu	100,0	-	2,2	97,8
Choroby zakaźne	100,0	-	17,3	82,7
Choroby skóry	100,0	-	1,7	98,3
Nieżyty nosa, gardła	100,0	-	5,0	95,0
Pylice płuc	100,0	0,5	16,2	83,3
Zespół wibracyjny	100,0	-	5,0	95,0
Pozostałe	100,0	5,0	12,5	82,5

**Rys. 12** Nowo przyznane renty z tytułu niezdolności do pracy spowodowanej chorobą zawodową według wybranych sekcji gospodarki narodowej na 100 tys. pracujących\* w 2003 r.



\* poza rolnictwem indywidualnym

**TABL. 30 RENTY Z TYTUŁU NIEZDOLNOŚCI DO PRACY SPOWODOWANEJ CHOROBA ZAWODOWĄ PRZYZNANE W LATACH 2002 – 2003 WEDŁUG RODZAJU CHOROÓB I WYBRANYCH SEKCJI GOSPODARKI NARODOWEJ**

Wyszczególnienie a – rok poprzedni = 100	Choroby zawodowe									
	Ogółem	Choroby narządu głosu	Uszkodzenia słuchu	Choroby zakaźne	Choroby skóry	Nieżyty nosa, gardła	Pylice płuc	Zespół wibracyjny	Pozostałe	
<b>OGÓLEM</b>	2002	1 866	756	261	88	163	57	191	60	290
	<b>2003</b>	<b>1 748</b>	<b>758</b>	<b>226</b>	<b>81</b>	<b>117</b>	<b>20</b>	<b>185</b>	<b>40</b>	<b>321</b>
	a	93,7	100,3	86,6	92,0	71,8	35,1	96,9	66,7	110,7
w tym:										
Rolnictwo, łowiectwo i leśnictwo	2002	45	-	9	10	3	1	-	9	13
	<b>2003</b>	<b>54</b>	<b>3</b>	<b>7</b>	<b>18</b>	<b>6</b>	<b>-</b>	<b>2</b>	<b>9</b>	<b>9</b>
	a	120,0	-	77,8	180,0	200,0	-	-	100,0	69,2
Rybolówstwo i rybactwo	2002	2	-	1	-	-	-	-	1	-
	<b>2003</b>	<b>-</b>	<b>-</b>	<b>-</b>	<b>-</b>	<b>-</b>	<b>-</b>	<b>-</b>	<b>-</b>	<b>-</b>
	a	-	-	-	-	-	-	-	-	-
Górnictwo i kopalnictwo	2002	158	1	45	-	7	3	83	2	17
	<b>2003</b>	<b>189</b>	<b>3</b>	<b>47</b>	<b>-</b>	<b>4</b>	<b>-</b>	<b>93</b>	<b>4</b>	<b>38</b>
	a	119,6	300,0	104,4	-	57,1	-	112,0	200,0	223,5
Przetwórstwo przemysłowe	2002	512	6	137	6	59	23	98	28	155
	<b>2003</b>	<b>416</b>	<b>18</b>	<b>113</b>	<b>3</b>	<b>29</b>	<b>9</b>	<b>72</b>	<b>16</b>	<b>156</b>
	a	81,3	300,0	82,5	50,0	49,2	39,1	73,5	57,1	100,6
Wytwarzanie i zaopatrywanie w energię elektryczną, gaz, wodę	2002	5	-	1	-	2	1	1	-	-
	<b>2003</b>	<b>7</b>	<b>1</b>	<b>2</b>	<b>-</b>	<b>-</b>	<b>-</b>	<b>-</b>	<b>1</b>	<b>3</b>
	a	140,0	-	200,0	-	-	-	-	-	-
Budownictwo	2002	98	1	23	1	36	-	6	9	22
	<b>2003</b>	<b>85</b>	<b>7</b>	<b>25</b>	<b>-</b>	<b>25</b>	<b>1</b>	<b>9</b>	<b>2</b>	<b>16</b>
	a	86,7	700,0	108,7	-	69,4	-	150,0	22,2	72,7
Handel i naprawy	2002	29	-	2	2	8	-	-	-	17
	<b>2003</b>	<b>28</b>	<b>3</b>	<b>2</b>	<b>-</b>	<b>7</b>	<b>-</b>	<b>1</b>	<b>1</b>	<b>14</b>
	a	96,6	-	100,0	-	87,5	-	-	-	82,4
Transport, gospodarka magazynowa i łączność	2002	33	4	17	1	4	1	-	1	5
	<b>2003</b>	<b>51</b>	<b>10</b>	<b>22</b>	<b>2</b>	<b>4</b>	<b>-</b>	<b>-</b>	<b>1</b>	<b>12</b>
	a	154,5	250,0	129,4	200,0	100,0	-	-	100,0	240,0
Edukacja	2002	673	637	3	1	3	17	1	1	10
	<b>2003</b>	<b>587</b>	<b>560</b>	<b>-</b>	<b>2</b>	<b>-</b>	<b>5</b>	<b>-</b>	<b>-</b>	<b>20</b>
	a	87,2	87,9	-	200,0	-	29,4	-	-	200,0
Ochrona zdrowia i opieka społeczna	2002	190	50	2	61	25	7	-	5	40
	<b>2003</b>	<b>195</b>	<b>72</b>	<b>-</b>	<b>51</b>	<b>29</b>	<b>4</b>	<b>3</b>	<b>2</b>	<b>34</b>
	a	102,6	144,0	-	83,6	116,0	57,1	-	40,0	85,0

**TABL. 31 NOWO PRYZYCNANE RENTY Z TYTUŁU NIEZDOLNOŚCI DO PRACY  
SPOWODOWANEJ CHOROBA ZAWODOWĄ WEDŁUG WOJEWÓDZTW W 2003 R.**

Województwa	Renty z tytułu niezdolności do pracy spowodowane chorobami zawodowymi	
	liczba	w odsetkach
<b>Ogółem</b>	<b>1 748</b>	<b>100,0</b>
Dolnośląskie	144	8,2
Kujawsko-pomorskie	31	1,9
Lubelskie	199	11,4
Lubuskie	69	3,9
Łódzkie	74	4,2
Małopolskie	222	12,7
Mazowieckie	96	5,5
Opolskie	11	0,7
Podkarpackie	62	3,5
Podlaskie	22	1,3
Pomorskie	128	7,3
<b>Śląskie</b>	<b>325</b>	<b>18,6</b>
Świętokrzyskie	45	2,6
Warmińsko-mazurskie	6	0,3
Wielkopolskie	252	14,4
Zachodniopomorskie	62	3,5

Rys. 13 Nowo przyznane renty z tytułu niezdolności do pracy spowodowanej chorobą zawodową w przeliczeniu na 100 tys. pracujących\* według województw w 2003 r.



\* poza rolnictwem indywidualnym

\*\*liczba województw

**TABL. 32 STRUKTURA RENT Z TYTUŁU NIEZDOLNOŚCI DO PRACY WYPADKOWYCH PRYZNANYCH W 2003 R. WEDŁUG STAŻU PRACY I PŁCI RENCISTÓW**

Staż *) w latach	Ogółem	Mężczyźni	Kobiety
	w odsetkach		
<b>OGÓŁEM</b>	<b>100,0</b>	<b>100,0</b>	<b>100,0</b>
5 lat i mniej	6,1	7,4	3,2
6 – 10	6,9	8,0	4,2
11 – 15	7,6	8,9	4,6
16 – 20	9,9	10,5	8,4
21 – 25	14,4	15,9	10,9
26 – 30	18,0	18,2	17,3
31 – 35	21,5	17,0	32,1
36 lat i więcej	15,6	14,1	19,3
<b>Przeciętny staż</b>	<b>25</b>	<b>24</b>	<b>28</b>

**TABL. 33 STRUKTURA RENT Z TYTUŁU NIEZDOLNOŚCI DO PRACY WYPADKOWYCH PRYZNANYCH W 2003 R. WEDŁUG PŁCI I STAŻU PRACY RENCISTÓW**

Staż *) w latach	Ogółem	Mężczyźni	Kobiety
	w odsetkach		
<b>OGÓŁEM</b>	<b>100,0</b>	<b>70,1</b>	<b>29,9</b>
5 lat i mniej	<b>100,0</b>	84,3	15,7
6 – 10	<b>100,0</b>	81,7	18,3
11 – 15	<b>100,0</b>	81,9	18,1
16 – 20	<b>100,0</b>	74,4	25,6
21 – 25	<b>100,0</b>	77,4	22,6
26 – 30	<b>100,0</b>	71,4	28,6
31 – 35	<b>100,0</b>	55,5	44,5
36 lat i więcej	<b>100,0</b>	63,0	37,0

\*) Staż pracy zawiera staż składkowy i nieskładkowy ( bez stażu hipotetycznego )  
Średni staż liczony z pełnej liczby miesięcy składkowych i nieskładkowych

**TABL. 34 STRUKTURA RENT Z TYTUŁU NIEZDOLNOŚCI DO PRACY WYPADKOWYCH PRYZNANYCH W 2003 R. WEDŁUG STAŻU PRACY RENCISTÓW I OKOLICZNOŚCI POWSTANIA NIEZDOLNOŚCI**

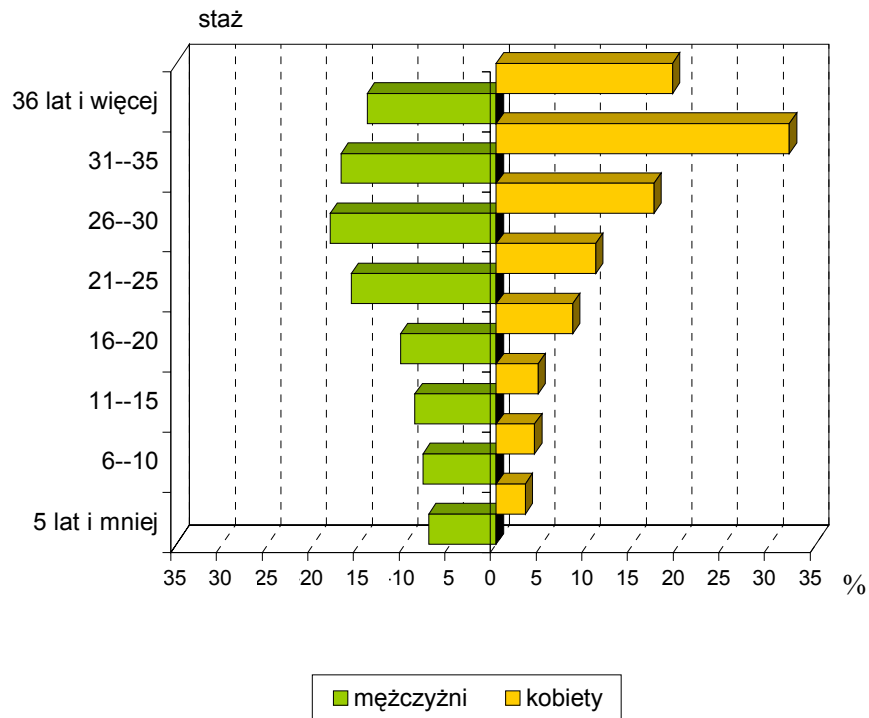
Staż *) w latach	Ogółem	Okoliczności powstania niezdolności		
		wypadek przy pracy	wypadek w drodze do lub z pracy	choroba zawodowa
	w odsetkach			
<b>OGÓŁEM</b>	<b>100,0</b>	<b>100,0</b>	<b>100,0</b>	<b>100,0</b>
5 lat i mniej	6,1	10,1	8,1	0,8
6 – 10	6,9	11,0	9,1	1,3
11 – 15	7,6	10,5	12,8	2,6
16 – 20	9,9	13,7	13,2	4,2
21 – 25	14,4	17,1	17,4	10,0
26 – 30	18,0	16,9	16,6	19,8
31 – 35	21,5	13,4	13,4	33,7
36 lat i więcej	15,6	7,3	9,4	27,6
<b>Przeciętny staż</b>	<b>25</b>	<b>21</b>	<b>22</b>	<b>31</b>

**TABL. 35 STRUKTURA RENT Z TYTUŁU NIEZDOLNOŚCI DO PRACY WYPADKOWYCH PRYZNANYCH W 2003 R. WEDŁUG OKOLICZNOŚCI POWSTANIA NIEZDOLNOŚCI I STAŻU PRACY RENCISTÓW**

Staż *) w latach	Ogółem	Okoliczności powstania niezdolności		
		wypadek przy pracy	wypadek w drodze do lub z pracy	choroba zawodowa
	w odsetkach			
<b>OGÓŁEM</b>	<b>100,0</b>	<b>49,1</b>	<b>10,8</b>	<b>40,1</b>
5 lat i mniej	<b>100,0</b>	80,6	14,2	5,2
6 – 10	<b>100,0</b>	78,4	14,3	7,3
11 – 15	<b>100,0</b>	68,0	18,1	13,9
16 – 20	<b>100,0</b>	68,4	14,4	17,2
21 – 25	<b>100,0</b>	59,0	13,1	27,9
26 – 30	<b>100,0</b>	46,1	9,9	44,0
31 – 35	<b>100,0</b>	30,6	6,7	62,7
36 lat i więcej	<b>100,0</b>	22,9	6,5	70,6

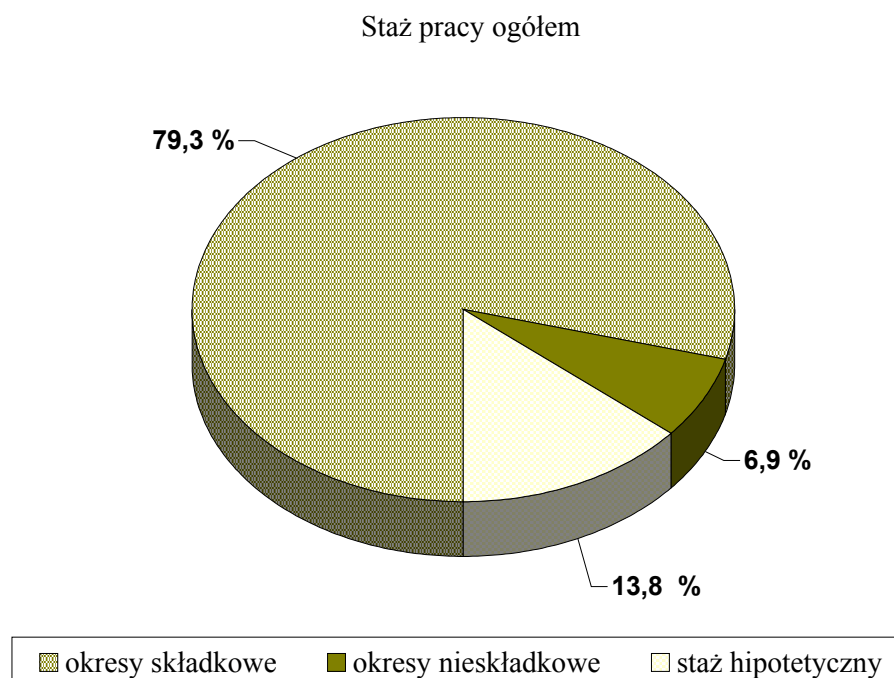
\*) Staż pracy zawiera staż składkowy i nieskładkowy ( bez stażu hipotetycznego )  
Średni staż liczony z pełnej liczby miesięcy składkowych i nieskładkowych

Rys. 14 Struktura według stażu \*) pracy i płci osób, którym przyznano rentę z tytułu niezdolności do pracy wypadkową w 2003 r.



\*) staż pracy bez stażu hipotetycznego

Rys. 15 Struktura stażu pracy osób, którym przyznano renty wypadkowe w 2003 r.





**TABL. 36 RENTY Z TYTUŁU NIEZDOLNOŚCI DO PRACY WYPADKOWE W LATACH 2002 - 2003 WEDŁUG WYSOKOŚCI PODSTAWY WYMIARU WYRAŻONEJ W % PRZECIĘTNEGO WYNAGRODZENIA ORAZ PŁCI RENCISTÓW**

Wysokość podstawy wymiaru w % przeciętnego wynagrodzenia*/		Ogółem	Mężczyźni	Kobiety
a – rok poprzedni = 100				
<b>OGÓLEM</b>	2002	4 450	3 097	1 353
	<b>2003</b>	<b>4 364</b>	<b>3 060</b>	<b>1 304</b>
	a	98,1	98,8	96,4
do 49,99	2002	847	652	195
	<b>2003</b>	<b>925</b>	<b>730</b>	<b>195</b>
	a	109,2	112,0	100,0
50,00 – 74,99	2002	603	411	192
	<b>2003</b>	<b>627</b>	<b>447</b>	<b>180</b>
	a	104,0	108,8	93,8
75,00 – 99,99	2002	826	542	284
	<b>2002</b>	<b>812</b>	<b>513</b>	<b>299</b>
	a	98,3	94,6	105,3
100,00 – 149,99	2002	1 389	851	538
	<b>2003</b>	<b>1 323</b>	<b>798</b>	<b>525</b>
	a	95,2	93,8	97,6
150,00 – 199,99	2002	449	332	117
	<b>2003</b>	<b>356</b>	<b>278</b>	<b>78</b>
	a	79,3	83,7	66,7
200,00 – 250,00	2002	336	309	27
	<b>2003</b>	<b>314</b>	<b>288</b>	<b>26</b>
	a	93,5	93,2	96,3
250,01 i więcej**/	2002	-	-	-
	<b>2003</b>	<b>7</b>	<b>6</b>	<b>1</b>
	a			
przeciętny wskaźnik	2002	103,23	104,93	99,35
	<b>2003</b>	<b>99,68</b>	<b>100,75</b>	<b>97,18</b>
	a	96,6	96,0	97,8

\*/ jest to relacja wynagrodzeń świadczeniobiorcy do przeciętnych wynagrodzeń z okresu jaki brany jest do ustalania podstawy wymiaru w momencie przyznania

\*\*/ od 2003r. zgodnie z art. 17 pkt 3 ustawy wypadkowej przy ustalaniu podstawy wymiaru nie stosuje się ograniczenia wskaźnika wysokości podstawy wymiaru renty do 250%. W przypadku wykorzystania do wyliczenia wysokości świadczenia wyższego niż 250% wskaźnika wysokości podstawy, nie obowiązują gwarancje dotyczące wysokości świadczenia.

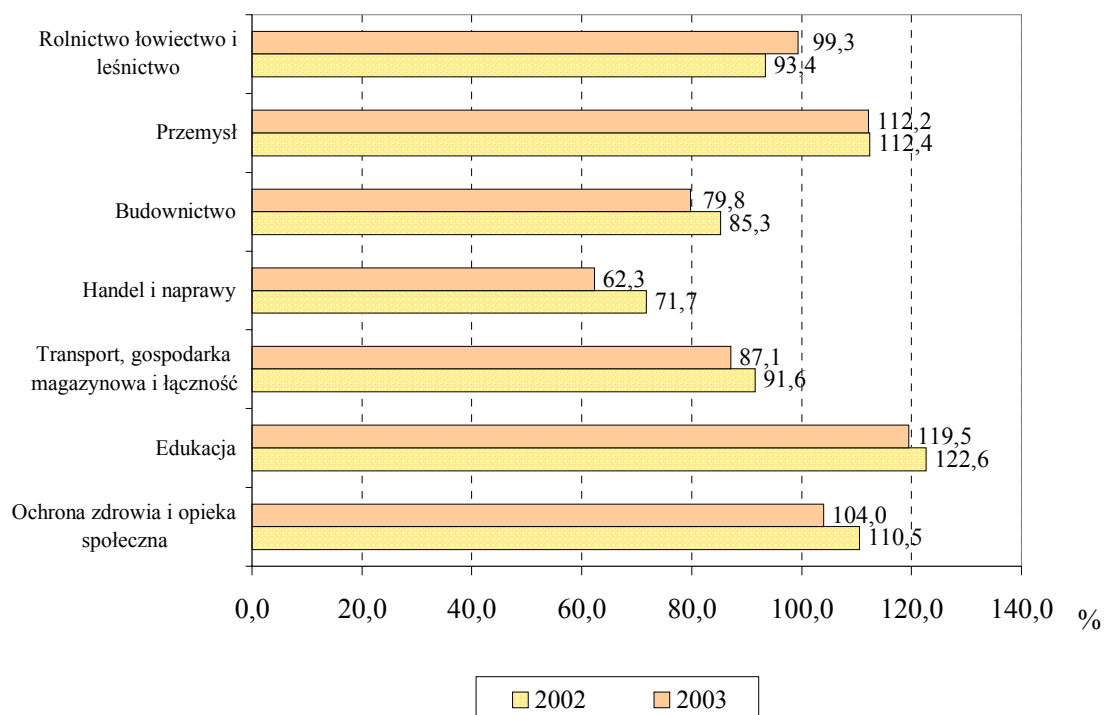
**TABL. 37 STRUKTURA RENT Z TYTUŁU NIEZDOLNOŚCI DO PRACY WYPADKOWYCH W 2003 R. WEDŁUG WYSOKOŚCI PODSTAWY WYMIARU WYRAŻONEJ W % PRZECIĘTNEGO WYNAGRODZENIA ORAZ PŁCI RENCISTÓW**

Wysokość podstawy wymiaru w % przeciętnego wynagrodzenia*/ a – rok poprzedni = 100	Ogółem	Mężczyźni	Kobiety
	w odsetkach		
<b>OGÓLEM</b>	<b>100,0</b>	<b>100,0</b>	<b>100,0</b>
do 49,99	21,2	23,8	14,9
50,00 – 74,99	14,4	14,6	13,8
75,00 – 99,99	18,6	16,8	22,9
100,00 – 149,99	30,3	26,1	40,3
150,00 – 199,99	8,1	9,1	6,0
200,00 – 250,00	7,2	9,4	2,0
250,01 i więcej**/	0,2	0,2	0,1
przeciętny wskaźnik	<b>99,68</b>	<b>100,75</b>	<b>97,18</b>

\*/ jest to relacja wynagrodzeń świadczeniobiorcy do przeciętnych wynagrodzeń z okresu jaki brany jest do ustalania podstawy wymiaru w momencie przyznania

\*\*/ od 2003r. zgodnie z art. 17 pkt 3 ustawy wypadkowej przy ustalaniu podstawy wymiaru nie stosuje się ograniczenia wskaźnika wysokości podstawy wymiaru renty do 250%.  
W przypadku wykorzystania do wyliczenia wysokości świadczenia wyższego niż 250% wskaźnika wysokości podstawy, nie obowiązują gwarancje dotyczące wysokości świadczenia.

**Rys. 16 Podstawa wymiaru rent z tytułu niezdolności do pracy wypadkowych wyrażona w % przeciętnego wynagrodzenia według sekcji gospodarki narodowej w latach 2002 -2003**

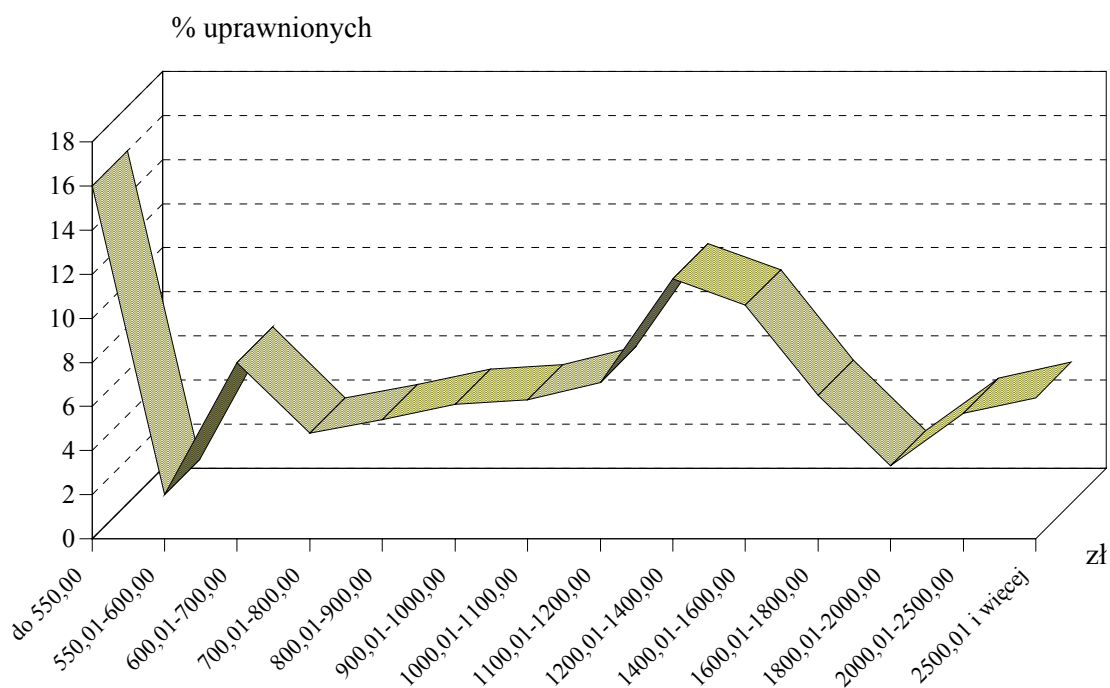


**TABL. 38 NOWO PRYZYGNANE RENTY Z TYTUŁU NIEZDOLNOŚCI DO PRACY WYPADKOWE\*  
WEDŁUG WYSOKOŚCI ŚWIADCZEŃ I STOPNIA NIEZDOLNOŚCI DO PRACY  
(STAN W GRUDNIU 2003 ROKU)**

Wysokość świadczenia w zł w grudniu 2003r.	Razem	Renty wypadkowe z tytułu:		
		całkowitej niezdolności do pracy i samodzielnej egzystencji	całkowitej niezdolności do pracy	częściowej niezdolności do pracy
		w odsetkach		
Ogółem	<b>100,0</b>	<b>100,0</b>	<b>100,0</b>	<b>100,0</b>
do 550,00	16,0	-	-	19,0
550,01 - 600,00	2,0	-	-	2,4
600,01 - 700,00	8,0	29,3	23,3	4,4
700,01 - 800,00	4,8	4,5	3,7	5,0
800,01 - 900,00	5,4	3,7	5,3	5,6
900,01 - 1000,00	6,1	1,5	4,8	6,6
1000,01 - 1100,00	6,3	2,9	6,5	6,4
1100,01 - 1200,00	7,1	6,6	4,6	7,7
1200,01 - 1400,00	11,8	6,6	9,1	12,5
1400,01 - 1600,00	10,6	11,8	9,6	10,8
1600,01 - 1800,00	6,5	8,9	9,4	6,0
1800,01 - 2000,00	3,3	4,4	4,5	3,2
2000,01 - 2500,00	5,7	10,2	8,2	5,0
2500,01 i więcej	6,4	9,6	11,0	5,4

\*) bez dodatków pielęgnacyjnych

**Rys. 17** Struktura nowo przyznanych rent z tytułu niezdolności do prac wypadkowych według ich wysokości (grudzień 2003 roku).



## **5. RENTY RODZINNE WYPŁACANE Z FUS**

**TABL. 39 RENTY RODZINNE WYPŁACANE Z FUS W LATACH 2002 – 2003**

Wyszczególnienie a – rok poprzedni = 100		Przeciętna miesięczna liczba rencistów* w tys.	Przeciętna miesięczna wysokość świadczenia w zł.
renty rodzinne – ogółem	2002	1 243,8	968,95
	<b>2003</b> a	<b>1 255,6</b> 100,9	<b>1 011,32</b> 104,4
w tym:			
renty rodzinne wypadkowe	2002	32,3	1 334,40
	<b>2003</b> a	<b>32,1</b> 99,4	<b>1 381,27</b> 103,5

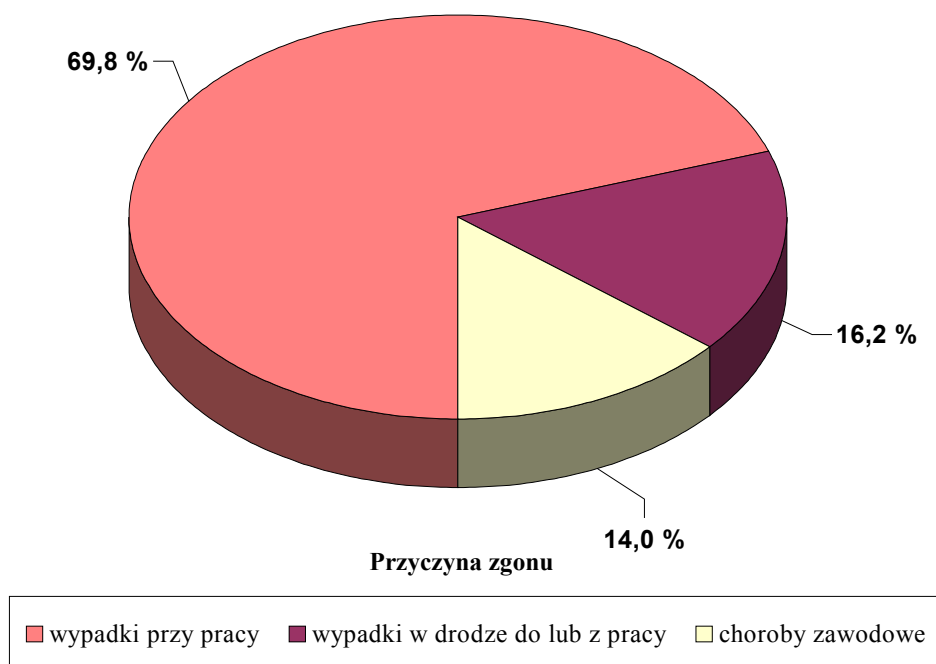
*\*) Przeciętna miesięczna; bez osób, które obok świadczenia pracowniczego mają również prawo do świadczenia rolniczego*

**TABL. 40 RENTY RODZINNE WYPADKOWE WYPŁACANE Z FUS W OKRESIE I – XII 2003 R.**

Wyszczególnienie	Przeciętna miesięczna liczba rencistów* w tys.
<b>Ogółem</b>	<b>32,1</b>
renty spowodowane wypadkiem przy pracy	22,4
renty spowodowane wypadkiem w drodze do lub z pracy	5,2
renty spowodowane chorobą zawodową	4,5

\*) *Przeciętna miesięczna; bez osób, które obok świadczenia pracowniczego mają również prawo do świadczenia rolniczego*

**Rys. 18. Struktura rent rodzinnych wypadkowych wypłacanych z FUS w okresie I-XII 2003 r .**



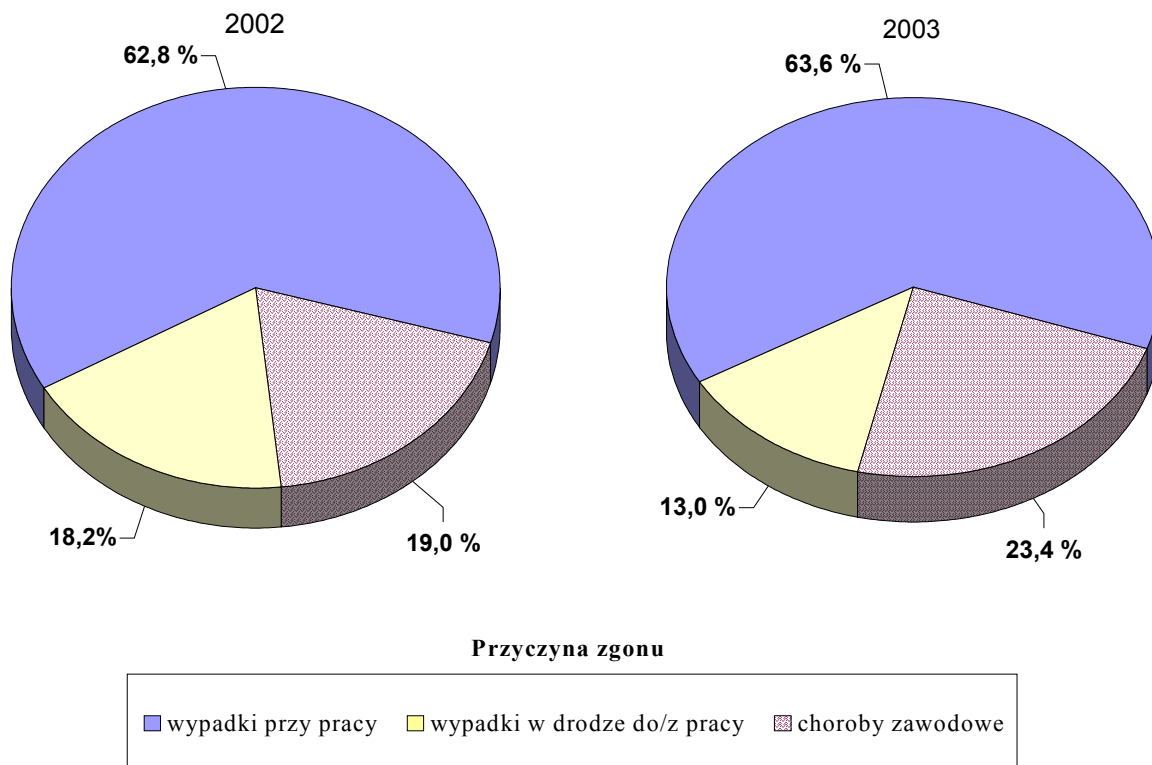


## **6. NOWO PRYZYGNANE RENTY RODZINNE WYPADKOWE**

**TABL. 41 RENTY RODZINNE WYPADKOWE PRYZYCNANE W LATACH 2002 - 2003 WEDŁUG PRZYCZYNY ZGONU OSÓB, PO ŚMIERCI KTÓRYCH ZOSTAŁY PRYZYCNANE.**

Wyszczególnienie		Liczba rent
a – rok poprzedni = 100		
OGÓLEM	2002	850
	<b>2003</b>	<b>734</b>
	a	86,4
z tego:		
wypadki przy pracy	2002	534
	<b>2003</b>	<b>467</b>
	a	87,5
wypadki w drodze do pracy lub z pracy	2002	155
	<b>2003</b>	<b>95</b>
	a	61,3
choroby zawodowe	2002	161
	<b>2003</b>	<b>172</b>
	a	106,8

**Rys. 19 Struktura rent rodzinnych wypadkowych w latach 2002 – 2003 według przyczyn zgonu osób, po śmierci których zostały przyznane**



**TABL. 42 RENTY RODZINNE WYPADKOWE PRZYZNANE W LATACH 2002 – 2003 WEDŁUG PRZYCZYŃ ZGONU OSÓB, PO ŚMIERCI KTÓRYCH ZOSTAŁY PRZYZNANE I SEKCJI GOSPODARKI NARODOWEJ**

Wyszczególnienie a – rok poprzedni = 100		Ogółem	Przyczyny zgonu osób, po śmierci których przyznano wypadkowe renty rodzinne		
			wypadek przy pracy	wypadek w drodze do lub z pracy	choroba zawodowa
<b>OGÓŁEM</b>	2002	850	534	155	161
	<b>2003</b>	<b>734</b>	<b>467</b>	<b>95</b>	<b>172</b>
	a	86,4	87,5	61,3	106,8
z tego:					
Rolnictwo, łowiectwo i leśnictwo	2002	33	22	9	2
	<b>2003</b>	<b>17</b>	<b>16</b>	<b>1</b>	<b>-</b>
	a	51,5	72,7	11,1	-
Górnictwo i kopalnictwo	2002	105	46	8	51
	<b>2003</b>	<b>93</b>	<b>37</b>	<b>3</b>	<b>53</b>
	a	88,6	80,4	37,5	103,9
Przetwórstwo przemysłowe	2002	255	126	43	86
	<b>2003</b>	<b>214</b>	<b>92</b>	<b>29</b>	<b>93</b>
	a	83,9	73,0	67,4	108,1
Wytwarzanie i zaopatrywanie w energię elektryczną, gaz, wodę	2002	14	8	5	1
	<b>2003</b>	<b>13</b>	<b>13</b>	<b>-</b>	<b>-</b>
	a	92,9	162,5	-	-
Budownictwo	2002	132	103	21	8
	<b>2003</b>	<b>95</b>	<b>73</b>	<b>13</b>	<b>9</b>
	a	72,0	70,9	61,9	112,5
Handel i naprawy	2002	94	75	17	2
	<b>2003</b>	<b>92</b>	<b>67</b>	<b>17</b>	<b>8</b>
	a	97,9	89,3	100,0	400,0
Transport, gospodarka magazynowa i łączność	2002	110	89	18	3
	<b>2003</b>	<b>104</b>	<b>92</b>	<b>10</b>	<b>2</b>
	a	94,5	103,4	55,6	66,7
Edukacja	2002	10	5	5	-
	<b>2003</b>	<b>13</b>	<b>9</b>	<b>3</b>	<b>1</b>
	a	130,0	180,0	60,0	-
Ochrona zdrowia i opieka społeczna	2002	18	9	4	5
	<b>2003</b>	<b>23</b>	<b>16</b>	<b>3</b>	<b>4</b>
	a	127,8	177,8	75,0	80,0
Pozostałe	2002	79	51	25	3
	<b>2003</b>	<b>70</b>	<b>52</b>	<b>16</b>	<b>2</b>
	a	88,6	102,0	64,0	66,7

**TABL. 43 STRUKTURA RENT RODZINNYCH WYPADKOWYCH PRZYZNANYCH W 2003 R. WEDŁUG SEKCJI GOSPODARKI I NARODOWEJ I PRZYCZYN ZGONU OSÓB, PO ŚMIERCI KTÓRYCH ZOSTAŁY PRZYZNANE**

Wyszczególnienie	Ogółem	Przyczyny zgonu osób, po śmierci których przyznano wypadkowe renty rodzinne		
		wypadek przy pracy	wypadek w drodze do lub z pracy	choroba zawodowa
		w odsetkach		
<b>OGÓLEM</b>	<b>100,0</b>	<b>100,0</b>	<b>100,0</b>	<b>100,0</b>
z tego:				
Rolnictwo, łowiectwo i leśnictwo	2,3	3,4	1,0	-
Górnictwo i kopalnictwo	12,7	7,9	3,2	30,8
Przetwórstwo przemysłowe	29,2	19,7	30,5	54,1
Wytwarzanie i zaopatrywanie w energię elektryczną, gaz, wodę	1,8	2,8	-	-
Budownictwo	12,9	15,6	13,7	5,2
Handel i naprawy	12,5	14,4	17,9	4,6
Transport, gosp. magazynowa i łączność	14,2	19,7	10,5	1,2
Edukacja	1,8	1,9	3,2	0,6
Ochrona zdrowia i opieka społeczna	3,1	3,4	3,2	2,3
Pozostałe	9,5	11,2	16,8	1,2

**TABL. 44 STRUKTURA RENT RODZINNYCH WYPADKOWYCH PRZYZNANYCH W 2003 R. WEDŁUG PRZYCZYN ZGONU OSÓB, PO ŚMIERCI KTÓRYCH ZOSTAŁY PRZYZNANE I SEKCJI GOSPODARKI NARODOWEJ**

Wyszczególnienie	Ogółem	Przyczyny zgonu osób, po śmierci których przyznano wypadkowe renty rodzinne		
		wypadek przy pracy	wypadek w drodze do lub z pracy	choroba zawodowa
		w odsetkach		
<b>OGÓLEM</b>	<b>100,0</b>	<b>63,6</b>	<b>13,0</b>	<b>23,4</b>
z tego:				
Rolnictwo, łowiectwo i leśnictwo	100,0	94,1	5,9	-
Górnictwo i kopalnictwo	100,0	39,8	3,2	57,0
Przetwórstwo przemysłowe	100,0	43,0	13,5	43,5
Wytwarzanie i zaopatrywanie w energię elektryczną, gaz, wodę	100,0	100,0	-	-
Budownictwo	100,0	76,8	13,7	9,5
Handel i naprawy	100,0	72,8	18,5	8,7
Transport, gosp. magazynowa i łączność	100,0	88,5	9,6	1,9
Edukacja	100,0	69,2	23,1	7,7
Ochrona zdrowia i opieka społeczna	100,0	69,6	13,0	17,4
Pozostałe	100,0	74,3	22,9	2,8

**TABL. 45 RENTY RODZINNE WYPADKOWE PRYZYCNANE W 2003 R. PO ZMARŁYCH RENCISTACH I PRACOWNIKACH WEDŁUG PRZYCZYN ZGONU ORAZ ZAWODÓW I SPECJALNOŚCI PRACOWNIKÓW**

Renty rodzinne wypadkowe po:	Ogółem	Przyczyny zgonu osób, po śmierci których przyznano wypadkowe renty rodzinne		
		wypadek przy pracy	wypadek w drodze do lub z pracy	choroba zawodowa
<b>OGÓŁEM</b>	<b>734</b>	<b>467</b>	<b>95</b>	<b>172</b>
Renciści	240	92	18	130
Kierownicy dużych i średnich organizacji	14	11	2	1
Kierownicy małych zakładów pracy	24	21	2	1
Średni personel techniczny	19	16	3	-
Modelki, sprzedawcy i demonstratorzy	29	20	9	-
<b>Górnicy i robotnicy budowlani</b>	<b>86</b>	<b>69</b>	<b>7</b>	<b>10</b>
Robotnicy obróbki metali i mechanicy maszyn i urządzeń	61	45	12	4
Pozostali robotnicy przemysłowi i rzemieślnicy	19	11	4	4
Operatorzy maszyn i urządzeń wydobywczych i przetwórczych	27	13	3	11
Operatorzy i monterzy maszyn	17	12	4	1
Kierowcy i operatorzy pojazdów	81	76	5	-
Pracownicy przy pracach prostych w handlu i usługach	12	8	3	1
Robotnicy pomocniczy w górnictwie, przemyśle, budownictwie i transporcie	17	11	5	1
Pozostałe	88	62	18	8

**TABL. 46 STRUKTURA RENT RODZINNYCH WYPADKOWYCH PRZYZNANYCH W 2003 R. PO ZMARŁYCH RENCISTACH I PRACOWNIKACH WEDŁUG PRZYCZYŃ ZGONU ORAZ ZAWODÓW I SPECJALNOŚCI PRACOWNIKÓW**

Renty rodzinne wypadkowe po:	Ogółem	Przyczyny zgonu osób, po śmierci których przyznano wypadkowe renty rodzinne		
		wypadek przy pracy	wypadek w drodze do lub z pracy	choroba zawodowa
w odsetkach				
<b>OGÓŁEM</b>	<b>100,0</b>	<b>100,0</b>	<b>100,0</b>	<b>100,0</b>
Renciści	32,7	19,7	18,9	75,6
Kierownicy dużych i średnich organizacji	1,9	2,4	2,1	0,6
Kierownicy małych zakładów pracy	3,3	4,5	2,1	0,6
Średni personel techniczny	2,6	3,4	3,2	-
Modelki, sprzedawcy i demonstratorzy	4,0	4,3	9,4	-
<b>Górnicy i robotnicy budowlani</b>	<b>11,7</b>	<b>14,8</b>	<b>7,4</b>	<b>5,8</b>
Robotnicy obróbki metali i mechanicy maszyn i urządzeń	8,3	9,6	12,6	2,3
Pozostali robotnicy przemysłowi i rzemieślnicy	2,6	2,4	4,2	2,3
Operatorzy maszyn i urządzeń wydobywczych i przetwórczych	3,7	2,8	3,2	6,4
Operatorzy i monterzy maszyn	2,3	2,5	4,2	0,6
Kierowcy i operatorzy pojazdów	11,0	16,3	5,3	-
Pracownicy przy pracach prostych w handlu i usługach	1,6	1,7	3,2	0,6
Robotnicy pomocniczy w górnictwie, przemyśle, budownictwie i transporcie	2,3	2,4	5,3	0,6
Pozostałe	12,0	13,2	18,9	4,6

Wypadkowe renty rodzinne

Osoby uprawnione

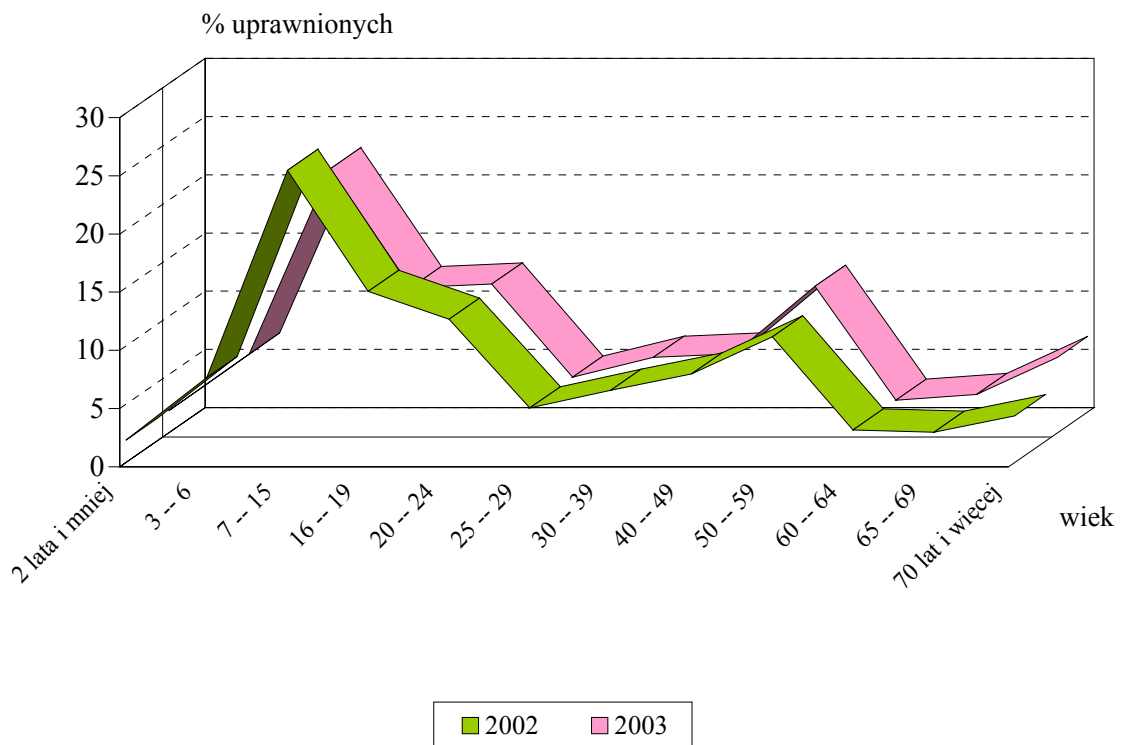
**TABL. 47 OSOBY UPRAWNIONE DO RENT RODZINNYCH WYPADKOWYCH PRYZNANYCH W 2003 R. PO PRACOWNIKU LUB RENCISĆCIE WEDŁUG STOPNIA POKREWIEŃSTWA ZE ZMARŁYM**

Wyszczególnienie	Liczba osób uprawnionych			Przeciętna liczba uprawnionych do renty
	Ogółem	w tym:		
		Współmałżonek	Dzieci	
Osoby uprawnione do rent rodzinnych - ogółem	<b>1282</b>	<b>526</b>	<b>747</b>	<b>1,7</b>
Przyznanych po zmarłym:				
- pracowniku	955	332	615	1,9
- renciście	327	194	132	1,4

**TABL. 48 OSOBY UPRAWNIONE DO RENT RODZINNYCH WYPADKOWYCH PRYZNANYCH W 2003 R. WEDŁUG WIEKU ORAZ TYTUŁU OTRZYMANIA RENTY**

Wiek osób uprawnionych do renty rodzinnej wypadkowej	Ogółem	Z tego otrzymujący rentę z tytułu:		
		wypadku przy pracy	wypadku w drodze do lub z pracy	chorób zawodowych
<b>OGÓŁEM</b>	<b>1282</b>	<b>910</b>	<b>183</b>	<b>189</b>
2 lata i mniej	24	18	6	-
3 – 6	87	65	22	-
7 – 15	291	250	39	2
16 – 19	161	126	28	7
20 – 24	164	123	25	16
25 – 29	61	46	12	3
30 – 39	84	70	14	-
40 – 49	87	69	10	8
50 – 59	162	119	21	22
60 – 64	36	16	4	16
65 – 69	42	5	1	36
70 lat i więcej	83	3	1	79
średni wiek	<b>30</b>	<b>25</b>	<b>24</b>	<b>61</b>

**Rys. 20** Struktura wieku osób uprawnionych do rent rodzinnych wypadkowych przyznanych w latach 2002-2003.





**TABL. 49 RENTY RODZINNE WYPADKOWE W LATACH 2002 – 2003 WEDŁUG WYSOKOŚCI PODSTAWY ICH WYMIARU WYRAŻONEJ W % PRZECIĘTNEGO WYNAGRODZENIA ORAZ PŁCI OSÓB, PO KTÓRYCH PRZYZNANO ŚWIADCZENIE**

Wysokość podstawy wymiaru w % przeciętnego wynagrodzenia*/		Ogółem	Mężczyźni	Kobiety
a – rok poprzedni = 100				
<b>OGÓLEM</b>	2002	850	742	108
	<b>2003</b>	<b>734</b>	<b>635</b>	<b>99</b>
	a	86,4	85,6	91,7
do 24,99	2002	41	35	6
	<b>2003</b>	<b>45</b>	<b>35</b>	<b>10</b>
	a	109,8	100,0	166,7
25,00 – 49,99	2002	108	93	15
	<b>2003</b>	<b>93</b>	<b>73</b>	<b>20</b>
	a	86,1	78,5	133,3
50,00 – 74,99	2002	114	93	21
	<b>2003</b>	<b>93</b>	<b>72</b>	<b>21</b>
	a	81,6	77,4	100,0
75,00 – 99,99	2002	130	109	21
	<b>2003</b>	<b>109</b>	<b>96</b>	<b>13</b>
	a	83,8	88,1	61,9
100,00 – 149,99	2002	229	207	22
	<b>2003</b>	<b>189</b>	<b>168</b>	<b>21</b>
	a	82,5	81,2	95,5
150,00 – 199,99	2002	110	94	16
	<b>2003</b>	<b>98</b>	<b>90</b>	<b>8</b>
	a	89,1	95,7	50,0
200,00 – 250,00	2002	118	111	7
	<b>2003</b>	<b>101</b>	<b>95</b>	<b>6</b>
	a	85,6	85,6	85,7
250,01 i więcej**/	2002	-	-	-
	<b>2003</b>	<b>6</b>	<b>6</b>	-
	a	101,8	104,1	85,9
przeciętny wskaźnik	2002	115,44	117,55	100,92
	<b>2003</b>	<b>117,53</b>	<b>122,33</b>	<b>86,73</b>
	a	101,8	104,1	85,9

\*/ jest to relacja wynagrodzeń świadczeniobiorcy do przeciętnych wynagrodzeń z okresu jaki brany jest do ustalania podstawy wymiaru w momencie przyznania

\*\*/ od 2003r. zgodnie z art. 17 pkt 3 ustawy wypadkowej przy ustalaniu podstawy wymiaru nie stosuje się ograniczenia wskaźnika wysokości podstawy wymiaru renty do 250%. W przypadku wykorzystania do wyliczenia wysokości świadczenia wyższego niż 250% wskaźnika wysokości podstawy, nie obowiązują gwarancje dotyczące wysokości świadczenia.

**TABL. 50 STRUKTURA RENT RODZINNYCH WYPADKOWYCH W 2003 R. WEDŁUG WYSOKOŚCI PODSTAWY ICH WYMIARU WYRAŻONEJ W % PRZECIĘTNEGO WYNAGRODZENIA ORAZ PŁCI OSÓB, PO KTÓRYCH PRZYZNANO ŚWIADCZENIE**

Wysokość podstawy wymiaru w % przeciętnego wynagrodzenia*/	Ogółem	Mężczyźni	Kobiety
	W odsetkach		
<b>OGÓLEM</b>	<b>100,0</b>	<b>100,0</b>	<b>100,0</b>
do 24,99	6,1	5,5	10,1
25,00 – 49,99	12,7	11,5	20,2
50,00 – 74,99	12,7	11,3	21,2
75,00 – 99,99	14,8	15,1	13,2
100,00 – 149,99	25,7	26,5	21,2
150,00 – 199,99	13,4	14,2	8,1
200,00 – 250,00	13,8	15,0	6,0
250,01 i więcej**/	0,8	0,9	-
przeciętny wskaźnik	<b>117,53</b>	<b>122,33</b>	<b>86,73</b>

\*/ jest to relacja wynagrodzeń świadczeniobiorcy do przeciętnych wynagrodzeń

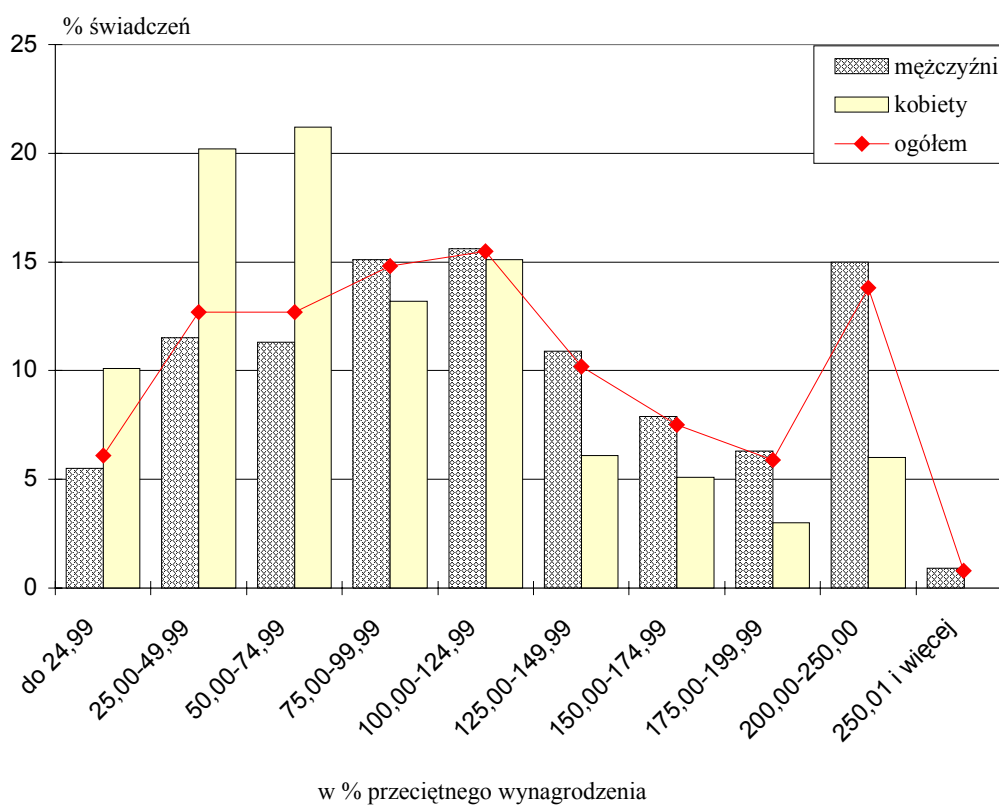
z okresu jaki brany jest do ustalania podstawy wymiaru w momencie przyznania

\*\*/ od 2003r. zgodnie z art. 17 pkt 3 ustawy wypadkowej przy ustalaniu podstawy wymiaru

nie stosuje się ograniczenia wskaźnika wysokości podstawy wymiaru renty do 250%.

W przypadku wykorzystania do wyliczenia wysokości świadczenia wyższego niż 250% wskaźnika wysokości podstawy, nie obowiązują gwarancje dotyczące wysokości świadczenia.

Rys. 21 Struktura wysokości podstawy wymiaru rent rodzinnych wypadkowych według płci osób, po których przyznano świadczenie

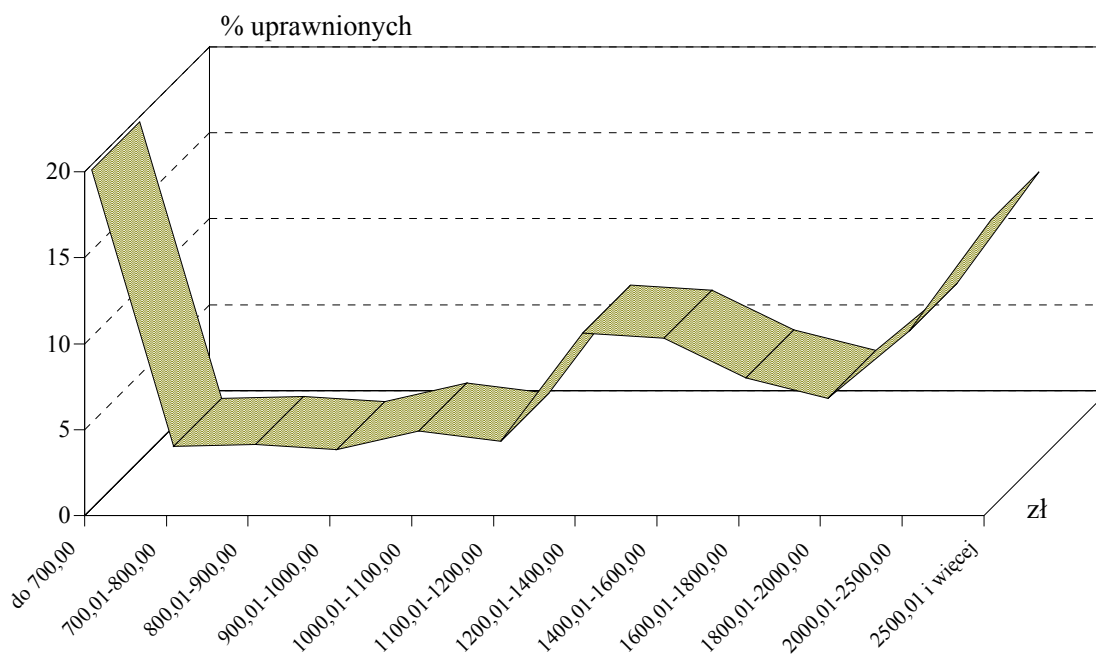


**TABL. 51 NOWO PRYZYCNANE RENTY RODZINNE WYPADKOWE\*  
WEDŁUG ICH WYSOKOŚCI (STAN W GRUDNIU 2003 ROKU)**

Wysokość świadczenia w zł w grudniu 2003 r.	Renty rodzinne wypadkowe
	w odsetkach
Ogółem	<b>100,0</b>
do 700,00	19,7
700,01 - 800,00	3,6
800,01 - 900,00	3,7
900,01 - 1000,00	3,4
1000,01 - 1100,00	4,5
1100,01 - 1200,00	3,9
1200,01 - 1400,00	10,2
1400,01 - 1600,00	9,9
1600,01 - 1800,00	7,6
1800,01 - 2000,00	6,4
2000,01 - 2500,00	10,3
2500,01 i więcej	16,8

*\*) bez dodatków pielęgnacyjnych i dla sierot zupełnych*

**Rys. 22** Struktura nowo przyznanych rent rodzinnych wypadkowych według wysokości świadczenia (grudzień 2003 roku)



## 7. PODSUMOWANIE

W 2003 roku wg wstępnych danych Głównego Urzędu Statystycznego poszkodowanych (bez poszkodowanych w rolnictwie indywidualnym) w wypadkach przy pracy zostało 85440 osób, tj. o 6,1% więcej niż w roku poprzednim. Nieznacznie wzrosła również liczba osób, które poniosły śmierć wskutek wypadków przy pracy z 520 w 2002 r. do 522 w roku 2003. Obniżyła się natomiast o 3,1%, w porównaniu z rokiem poprzednim, liczba wypadków ciężkich (w 2002 r - 1037, w 2003 r. - 1005).

Wskaźnik częstotliwości wypadków przy pracy (mierzony liczbą poszkodowanych na 1000 pracujących) wynosił 8,24 ( w 2002 r. - 7,57). Najwyższe wskaźniki wypadkowości odnotowano w sekcjach: górnictwo i kopalnictwo (16,34), przetwórstwo przemysłowe (13,46), rolnictwo, łowiectwo i leśnictwo (11,35) oraz budownictwo (11,54).

Biorąc pod uwagę jedynie wypadki przy pracy śmiertelne, wskaźnik częstotliwości tych wypadków wynosił w 2003 r. - 0,050, w 2002 r. - 0,049, a w 1999 r. - 0,045. Dla porównania wskaźnik częstotliwości wypadków śmiertelnych we Francji wynosił w 1999 r. - 0,045 (na 1000 pracowników ubezpieczonych), w Szwajcarii w 2000 r. - 0,023, w Austrii w 2001 r. - 0,045, we Włoszech w 2000 r. - 0,070, a w Hiszpanii w 2001 r. - 0,079.

Spośród przyznanych w 2003 roku rent wypadkowych, udział rent z tytułu niezdolności do pracy wynosił 85,6%, natomiast rent rodzinnych 14,4%. W ogólnej liczbie przyznanych w tym roku rent z tytułu niezdolności do pracy, renty inwalidzkie wypadkowe - to 6,3%, zaś renty rodzinne powypadkowe stanowiły 1,1% ogólnej liczby nowo przyznanych rent rodzinnych.

Na podstawie badania przeprowadzonego w 2003 r. liczba przyznanych w tym roku rent z tytułu niezdolności do pracy wypadkowych, w porównaniu z rokiem poprzednim, zmalała o 1,9%; w tym wśród dotkniętych chorobą zawodową – spadek liczby przyznanych rent wyniósł 6,3%, wśród poszkodowanych w wypadkach w drodze do lub z pracy 9,6%, a poszkodowanych w wypadkach przy pracy wzrósł o 4,0%.

## Renty z tytułu niezdolności do pracy wypadkowe

1. W 2003 r. przeciętna miesięczna liczba osób otrzymujących renty z tytułu niezdolności do pracy wypłacanych z FUS wynosiła 2284,2 tys., tj. o 4,8% mniej niż w roku ubiegłym.  
Renty wypadkowe wypłacono dla 251,2 tys. osób, co stanowiło 11,0% ogółu pobierających renty z tytułu niezdolności do pracy.
2. Najczęstszą przyczyną przyznawania rent wypadkowych były wypadki przy pracy - 49,2% ogółu świadczeń, choroby zawodowe stanowiły 40,0% przypadków, natomiast wypadki w drodze do lub z pracy - 10,8%. W porównaniu z rokiem 2002, pomimo spadku o 1,9% liczby przyznanych rent wypadkowych ogółem, liczba świadczeń z tytułu wypadków przy pracy wzrosła o 4,0%, a ich udział o 2,8 pkt. procentowe.  
Z uwagi na to, że przepisów ustawy wypadkowej nie stosuje się do wypadków w drodze do lub z pracy zaistniałych po 1 stycznia 2003 r., liczba przyznanych rent z tego tytułu, w porównaniu z rokiem 2002, spadła o blisko 10%.  
Spadła również liczba rent z tytułu choroby zawodowej - o 6,3%.
3. Wydarzeniami powodującymi najczęściej wypadki były: upadek, potknięcie się, poślizgnięcie się człowieka na płaszczyźnie oraz upadek z wysokości. W ogólnej liczbie rent przyznanych z tytułu wypadków przy pracy oraz wypadków w drodze do i z pracy wynoszącej 2616 rent, z tytułu tych wydarzeń przyznano 1/3 świadczeń.
4. Wśród chorób zawodowych dominowały takie schorzenia jak: choroby narządu głosu (43,4% ogółu rent z tytułu choroby zawodowej), uszkodzenie słuchu (12,9%), pylice płuc (10,6%), choroby skóry (6,7%), choroby zakaźne (4,6%) oraz zespół wibracyjny (2,3%).
5. Największą liczbę rent przyznano w województwie śląskim - (18,1% ogółu świadczeń wypadkowych). W dalszej kolejności były to województwa: wielkopolskie (12,9%), małopolskie (9,1%), mazowieckie (9,0%), pomorskie (8,4%) i dolnośląskie (8,1%).  
W tych sześciu województwach przyznano ponad 65% rent wypadkowych z tytułu niezdolności do pracy.
6. Renty wypadkowe z tytułu niezdolności do pracy przyznawane były głównie zatrudnionym w przemyśle – 36,1% ogółu świadczeń, edukacji (14,4%), budownictwie (14,0%), handlu i naprawach (8,0%) oraz ochronie zdrowia i opiece społecznej (6,7%).
7. Wśród osób, którym w 2003 r. przyznano renty z tytułu niezdolności do pracy wypadkowe przeważali górnicy i robotnicy budowlani i stanowili 16,8% ogółu badanych, specjaliści szkolnictwa – 16,7% oraz robotnicy obróbki metali i mechanicy maszyn i urządzeń – 13,6%. Przeważającą okolicznością powstania niezdolności do pracy u specjalistów szkolnictwa była choroba zawodowa (w 96,6% przypadków), zaś

u górników i robotników budowlanych (w 63,4% przypadków) oraz robotników obróbki metali (w 56,8% przypadków) - wypadki przy pracy.

8. Generalnie w zbiorowości osób, którym przyznano w 2003 r. renty wypadkowe, dominowali renciści z częściową niezdolnością do pracy - 82,4% rent, w tym wśród osób, u których stwierdzono chorobę zawodową udział ten wyniósł 93,5%.
9. Spośród ogółu badanych, którym przyznano w 2003 r. renty wypadkowe z tytułu całkowitej lub częściowej niezdolności do pracy 21,4% osób miało orzeczoną rentę stałą (w 2002 r. – 20,6%).
10. Średni wiek osób badanej zbiorowości, podobnie jak w roku ubiegłym, wyniósł 49 lat (dla mężczyzn - 48 lat, dla kobiet - 52 lata).
11. Średni staż pracy (bez stażu hipotetycznego) osób, którym przyznano w 2003 roku renty wypadkowe z tytułu niezdolności do pracy wyniósł 25 lat (24 lata dla mężczyzn, 28 lat dla kobiet).
12. Podobnie jak w latach poprzednich najniższy staż pracy posiadali pracownicy: handlu i napraw (19 lat), budownictwa (22 lata), przetwórstwa przemysłowego (23 lata), oraz transportu, gospodarki magazynowej i łączności (25 lat). Z kolei najdłuższy staż pracy odnotowano u pracowników ochrony zdrowia i opieki społecznej (28 lat) i edukacji (33 lata).
13. Przeciętna wysokość podstawy wymiaru rent wypadkowych z tytułu całkowitej lub częściowej niezdolności do pracy przyznanych w 2003 r. wyniosła 99,68% przeciętnego wynagrodzenia (w momencie przyznania świadczenia) i w stosunku do roku poprzedniego była niższa o 3,4 pkt. procentowych.

### **Renty rodzinne wypadkowe**

14. W 2003 r. przeciętna miesięczna liczba otrzymujących renty rodzinne wypłacane z FUS wynosiła 1255,6 tys., tj. o 0,9% więcej niż w 2002 r.. Renty rodzinne wypadkowe otrzymywało 32,1 tys. osób.
15. Liczba przyznanych w 2003 roku rent rodzinnych powypadkowych wyniosła 734 świadczeń, tj. o 13,6% mniej niż w roku poprzednim.
16. Podobnie jak w latach ubiegłych również w 2003 r. wypadki przy pracy były najczęstszą przyczyną przyznania renty rodzinnej wypadkowej - 63,6% przypadków (o 0,8 pkt. procentowego więcej w stosunku do 2002 r.).



17. Renty rodzinne wypadkowe przyznawane były głównie po zmarłych pracownikach bądź rencistach uprzednio zatrudnionych w przemyśle – 43,7% ogółu rent rodzinnych, w transporcie, gospodarce magazynowej i łączności – 14,2%, w budownictwie - 12,9%, handlu i naprawach – 12,5%, oraz ochronie zdrowia i opiece społecznej - 3,1%.
18. Badanie wykazało, że w 2003 roku, przeciętna liczba uprawnionych do jednej renty rodzinnej wypadkowej po pracowniku lub renciście zmarłym na skutek wypadku przy pracy lub choroby zawodowej wyniosła 1,7 osoby. W przypadku rent rodzinnych po zmarłym renciście na jedno świadczenie przypadało 1,4 osoby, natomiast po pracowniku 1,9 osoby.
19. Średnia wysokość podstawy wymiaru w relacji do przeciętnego wynagrodzenia dla rent rodzinnych wypadkowych przyznanych w 2003 r. kształtowała się na poziomie 117,53% i była o 1,8 % pkt. procentowego wyższa w stosunku do roku ubiegłego.

## 8. SPIS TABLIC

<b>POSZKODOWANI W WYPADKACH PRZY PRACY – DANE GUS</b>		<b>7</b>
Tabl. 1.	Poszkodowani w wypadkach przy pracy według wybranych sekcji gospodarki narodowej w latach 2002 – 2003.....	8
Tabl. 2.	Poszkodowani w wypadkach przy pracy według form własności oraz wybranych sekcji gospodarki narodowej w 2003 r.....	9
<b>RENTY Z TYTUŁU NIEZDOLNOŚCI DO PRACY WYPŁACANE Z FUS</b>		<b>10</b>
Tabl. 3.	Renty z tytułu niezdolności do pracy wypłacane z FUS w latach 2002-2003.....	11
Tabl. 4.	Renty z tytułu niezdolności do pracy wypadkowe wypłacane z FUS w okresie I-XII 2003 roku.....	12
<b>NOWO PRYZNANE RENTY Z TYTUŁU NIEZDOLNOŚCI DO PRACY SPOWODOWANE WYPADKIEM BĄDŹ CHOROBAŹ ZAWODOWĄ</b>		<b>13</b>
Tabl. 5.	Renty z tytułu niezdolności do pracy wypadkowe przyznane w latach 2002 – 2003 według płci rencistów i okoliczności powstania niezdolności .....	14
Tabl. 6.	Struktura rent z tytułu niezdolności do pracy wypadkowych przyznanych w 2003 r. według okoliczności powstania niezdolności i płci rencistów.....	15
Tabl. 7.	Struktura rent z tytułu niezdolności do pracy wypadkowych przyznanych w 2003 r. według płci rencistów i okoliczności powstania niezdolności .....	15
Tabl. 8.	Renty z tytułu niezdolności do pracy wypadkowe przyznane w latach 2002 - 2003 według stopnia tej niezdolności i okoliczności jej powstania.....	16
Tabl. 9.	Struktura rent z tytułu niezdolności do pracy wypadkowych przyznanych w 2003 r. według okoliczności jej powstania i stopnia tej niezdolności .....	17
Tabl. 10.	Struktura rent z tytułu niezdolności do pracy wypadkowych przyznanych w 2003 r. według stopnia tej niezdolności i okoliczności jej powstania.....	17
Tabl. 11.	Renty z tytułu niezdolności do pracy wypadkowe przyznane w latach 2002 - 2003 według płci rencistów okoliczności powstania niezdolności i jej trwałości.....	19
Tabl. 12.	Struktura rent z tytułu niezdolności do pracy wypadkowych przyznanych w 2003 r. według okoliczności powstania niezdolności i okresu jej trwałości oraz płci rencistów.....	20

Tabl. 13. Struktura rent z tytułu niezdolności do pracy wypadkowych przyznanych w 2003 r. według wieku i płci rencistów.....	22
Tabl. 14. Struktura rent z tytułu niezdolności do pracy wypadkowych przyznanych w 2003 r. według płci i wieku rencistów .....	22
Tabl. 15. Struktura rent z tytułu niezdolności do pracy wypadkowych przyznanych w 2003 r. według wieku rencistów i okoliczności powstania niezdolności.....	23
Tabl. 16. Struktura rent z tytułu niezdolności do pracy wypadkowych przyznanych w 2003 r. według okoliczności powstania niezdolności i wieku rencistów.....	23
Tabl. 17. Renty z tytułu niezdolności do pracy spowodowane wypadkiem według wydarzeń powodujących wypadek i wybranych sekcji gospodarki narodowej przyznane w latach 2002 - 2003.....	25
Tabl. 18 Renty z tytułu niezdolności do pracy spowodowane wypadkiem według wydarzeń powodujących wypadek i stopnia niezdolności do pracy przyznane w latach 2002 - 2003.....	26
Tabl. 19. Renty z tytułu niezdolności do pracy wypadkowe, przyznane w latach 2002 - 2003 według płci rencistów i wybranych sekcji gospodarki narodowej.....	27
Tabl. 20. Renty z tytułu niezdolności do pracy wypadkowe, przyznane w latach 2002 – 2003 według okoliczności powstania niezdolności i wybranych sekcji gospodarki narodowej.....	28
Tabl. 21. Renty z tytułu niezdolności do pracy wypadkowe, przyznane w 2003 r. według okoliczności powstania niezdolności oraz zawodów i specjalności poszkodowanych.....	31
Tabl. 22. Struktura rent z tytułu niezdolności do pracy wypadkowych, przyznanych w 2003 r. według okoliczności powstania niezdolności oraz zawodów i specjalności poszkodowanych.....	32
Tabl. 23. Nowo przyznane renty z tytułu niezdolności do pracy spowodowanej skutkami wypadków przy pracy lub choroby zawodowej według województw w 2003 r.....	33
Tabl. 24. Renty z tytułu niezdolności do pracy spowodowanej chorobą zawodową przyznane w latach 2002 - 2003 r. według płci rencistów i rodzaju chorób.....	36
Tabl. 25. Struktura rent z tytułu niezdolności do pracy spowodowanej chorobą zawodową przyznanych w 2003 r. według rodzaju chorób i płci rencistów.....	37
Tabl. 26. Struktura rent z tytułu niezdolności do pracy spowodowanej chorobą zawodową przyznanych w 2003 r. według płci rencistów i rodzaju chorób.....	37
Tabl. 27. Renty z tytułu niezdolności do pracy spowodowanej chorobą zawodową przyznane w latach 2002 - 2003 według stopnia niezdolności i rodzaju chorób.....	40
Tabl. 28. Struktura rent z tytułu niezdolności do pracy spowodowanej chorobą zawodową przyznanych w 2003 r. według rodzaju chorób i stopnia niezdolności.....	41

Tabl. 29. Struktura rent z tytułu niezdolności do pracy spowodowanej chorobą zawodową przyznanych w 2003 r. według stopnia niezdolności i rodzaju chorób.....	41
Tabl. 30. Renty z tytułu niezdolności do pracy spowodowanej chorobą zawodową przyznane w latach 2002 - 2003 według rodzaju chorób i wybranych sekcji gospodarki narodowej.....	43
Tabl. 31. Nowo przyznane renty z tytułu niezdolności do pracy spowodowane chorobą zawodową według województw w 2003 r.....	44
Tabl. 32. Struktura rent z tytułu niezdolności do pracy wypadkowych przyznanych w 2003 r. według stażu pracy i płci rencistów.....	46
Tabl. 33. Struktura rent z tytułu niezdolności do pracy wypadkowych przyznanych w 2003 r. według płci i stażu pracy rencistów.....	46
Tabl. 34. Struktura rent z tytułu niezdolności do pracy wypadkowych przyznanych w 2003 r. według stażu pracy rencistów i okoliczności powstania niezdolności.....	47
Tabl. 35. Struktura rent z tytułu niezdolności do pracy wypadkowych przyznanych w 2003 r. według okoliczności powstania niezdolności i stażu pracy rencistów.....	47
Tabl. 36. Renty z tytułu niezdolności do pracy wypadkowe w latach 2002 – 2003 według wysokości podstawy wymiaru wyrażonej w % przeciętnego wynagrodzenia oraz płci rencistów.....	49
Tabl. 37. Struktura rent z tytułu niezdolności do pracy wypadkowych w 2003 r. według wysokości podstawy wymiaru wyrażonej w % przeciętnego wynagrodzenia oraz płci rencistów.....	50
Tabl. 38. Nowo przyznane renty z tytułu niezdolności do pracy wypadkowe według wysokości świadczeń i stopnia niezdolności do pracy (stan w grudniu 2003 roku)..	52

#### **RENTY RODZINNE WYPŁACANE Z FUS**

**54**

Tabl. 39. Renty rodzinne wypłacane z FUS w latach 2002 – 2003.....	55
Tabl. 40. Renty rodzinne wypadkowe wypłacane z FUS w okresie I-XII 2003 roku.....	56

#### **NOWO PRZYZNANE RENTY RODZINNE WYPADKOWE**

**57**

Tabl. 41. Renty rodzinne wypadkowe przyznane w latach 2002 - 2003 według przyczyn zgonu osób, po śmierci których zostały przyznane.....	58
Tabl. 42. Renty rodzinne wypadkowe przyznane w latach 2002 - 2003 według przyczyn zgonu osób, po śmierci których zostały przyznane i sekcji gospodarki narodowej..	59

Tabl. 43. Struktura rent rodzinnych wypadkowych przyznanych w 2003 r. według sekcji gospodarki narodowej i przyczyn zgonu osób, po śmierci których zostały przyznane.....	60
Tabl. 44. Struktura rent rodzinnych wypadkowych przyznanych w 2003 r. według przyczyn zgonu osób, po śmierci których zostały przyznane i sekcji gospodarki narodowej.....	60
Tabl. 45. Renty rodzinne wypadkowe przyznane w 2003 r. po zmarłych rencistach i pracownikach według przyczyn zgonu oraz zawodów i specjalności pracowników.....	61
Tabl. 46. Struktura renty rodzinnych wypadkowych przyznanych w 2003 r. po zmarłych rencistach i pracownikach według przyczyn zgonu oraz zawodów i specjalności pracowników.....	62
Tabl. 47. Osoby uprawnione do rent rodzinnych wypadkowych przyznanych w 2003 r. po pracowniku lub renciście według stopnia pokrewieństwa ze zmarłym.....	63
Tabl. 48. Osoby uprawnione do rent rodzinnych wypadkowych przyznanych w 2003 r. według wieku oraz tytułu otrzymania renty.....	63
Tabl. 49. Renty rodzinne wypadkowe w latach 2002 – 2003 według wysokości podstawy ich wymiaru wyrażonej w % przeciętnego wynagrodzenia oraz płci osób, po których przyznano świadczenie.....	65
Tabl. 50. Struktura rent rodzinnych wypadkowych w 2003 r. według wysokości podstawy ich wyrażonej w % przeciętnego wynagrodzenia oraz płci osób, po których przyznano świadczenie.....	66
Tabl. 51. Nowo przyznane renty rodzinne wypadkowe według ich wysokości (stan w grudniu 2003 roku).....	68

## 9. SPIS RYSUNKÓW

<b>RENTY Z TYTUŁU NIEZDOLNOŚCI DO PRACY WYPŁACANE Z FUS</b>		<b>10</b>
Rys. 1.	Struktura rent z tytułu niezdolności do pracy wypadkowych wypłacanych z FUS w okresie I-XII 2003 r .....	12
<b>NOWO PRYZYCNANE RENTY Z TYTUŁU NIEZDOLNOŚCI DO PRACY SPOWODOWANE WYPADKIEM BĄDŹ CHOROBA ZAWODOWĄ</b>		<b>13</b>
Rys. 2.	Struktura rent wypadkowych według okoliczności powstania niezdolności do pracy w latach 2002 i 2003.....	14
Rys. 3.	Struktura rent wypadkowych w 2003 r. według stopnia niezdolności do pracy i okoliczności jej powstania.....	18
Rys. 4.	Struktura rent wypadkowych według okoliczności powstania niezdolności do pracy i okresu jej trwania.....	21
Rys. 5.	Struktura osób, którym przyznano rentę z tytułu niezdolności do pracy wypadkową według płci i wieku.....	24
Rys. 6.	Struktura rent z tytułu niezdolności do pracy wypadkowych według sekcji gospodarki narodowej.....	29
Rys. 7.	Nowo przyznane renty z tytułu niezdolności do pracy wypadkowe według wybranych sekcji gospodarki narodowej na 100 tys. pracujących w 2003 roku.....	30
Rys. 8.	Nowo przyznane renty z tytułu niezdolności do pracy spowodowanej skutkami wypadków przy pracy lub choroby zawodowej w przeliczeniu na 100 tys. pracujących według województw w 2003 r.....	34
Rys. 9.	Nowo przyznane renty z tytułu niezdolności do pracy spowodowanej skutkami wypadków przy pracy lub choroby zawodowej według okoliczności powstania niezdolności do pracy w układzie wojewódzkim w 2003 r.....	35
Rys. 10.	Struktura rent z tytułu niezdolności do pracy spowodowanej chorobą zawodową przyznanych w 2003 r. według rodzaju chorób i płci rencistów.....	38
Rys. 11.	Renty z tytułu niezdolności do pracy spowodowanej chorobą zawodową według rodzaju chorób przyznane w latach 2002 - 2003.....	39
Rys. 12.	Nowo przyznane renty z tytułu niezdolności do pracy spowodowanej chorobą zawodową według wybranych sekcji gospodarki narodowej na 100 tys. pracujących w 2003 roku. ....	42

Rys. 13. Nowo przyznane renty z tytułu niezdolności do pracy spowodowanej chorobą zawodową w przeliczeniu na 100 tys. pracujących według województw w 2003 r.....	45
Rys. 14. Struktura według stażu pracy i płci osób którym przyznano rentę z tytułu niezdolności do pracy wypadkową w 2003 r.....	48
Rys. 15. Struktura stażu pracy osób, którym przyznano renty wypadkowe w 2003 r.....	48
Rys. 16. Podstawa wymiaru rent z tytułu niezdolności do pracy wypadkowych wyrażona w % przeciętnego wynagrodzenia według sekcji gospodarki narodowej w latach 2002-2003.....	51
Rys. 17. Struktura nowo przyznanych rent z tytułu niezdolności do pracy wypadkowych według ich wysokości (grudzień 2003 roku).....	53

#### **RENTY RODZINNE WYPŁACANE Z FUS**

**54**

Rys. 18. Struktura rent rodzinnych wypadkowych wypłacanych z FUS w okresie I-XII 2003 r.....	56
--	----

#### **NOWO PRYZNANE RENTY RODZINNE WYPADKOWE**

**57**

Rys. 19. Struktura rent rodzinnych wypadkowych w latach 2002 – 2003 według przyczyn zgonu osób po śmierci których zostały przyznane.....	58
Rys. 20. Struktura wieku osób uprawnionych do rent rodzinnych wypadkowych przyznanych w latach 2002 - 2003.....	64
Rys. 21. Struktura wysokości podstawy wymiaru rent rodzinnych wypadkowych według płci osób, po których przyznano świadczenie.....	68
Rys. 22. Struktura nowo przyznanych rent rodzinnych wypadkowych według wysokości świadczenia (grudzień 2003 roku).....	69