

# **ZAKŁAD UBEZPIECZEŃ SPOŁECZNYCH**

Departament Statystyki

**Renty z tytułu niezdolności do pracy oraz renty rodzinne  
przyznane w 2004 roku z powodu wypadków przy pracy,  
w drodze do pracy lub z pracy oraz chorób  
zawodowych**

*Warszawa 2005*

*Opracował:*

*Andrzej Czajkowski  
Andrzej Kania*

*Akceptowała:*

*Hanna Markowska  
Wicedyrektor Departamentu*

## Spis treści

	Nr strony
1. Wprowadzenie.....	5
2. Poszkodowani w wypadkach przy pracy – dane GUS.....	9
3. Renty z tytułu niezdolności do pracy wypłacane z FUS.....	13
4. Nowo przyznane renty z tytułu niezdolności do pracy spowodowane wypadkiem bądź chorobą zawodową.....	17
5. Renty rodzinne wypłacane z FUS.....	59
6. Nowo przyznane renty rodzinne wypadkowe.....	63
7. Podsumowanie.....	77
8. Spis tablic.....	81
9. Spis rysunków.....	85

## 1. WPROWADZENIE

Opracowanie prezentuje informacje pozyskane w wyniku pełnego, ankietowego badania statystycznego ubezpieczonych, którym na skutek wypadków przy pracy lub chorób zawodowych orzeczono w 2004 r. niezdolność do pracy i w następstwie których przyznano świadczenia długookresowe, tj. renty z tytułu niezdolności do pracy wypadkowe i renty rodzinne powypadkowe.

Rok 2004 był drugim rokiem obowiązywania przepisów ustawy z dnia 30 października 2002 r. o ubezpieczeniu społecznym z tytułu wypadków przy pracy i chorób zawodowych (Dz. U. nr 199, poz. 1673 z późn. zm.) oraz ustawy o zaopatrzeniu z tytułu wypadków lub chorób zawodowych powstałych w szczególnych okolicznościach.

W odróżnieniu od przepisów ustawy wypadkowej z dnia 12 czerwca 1975 r., zakres podmiotowy nowej ustawy nie obejmuje poszkodowanych w wyniku wypadków w drodze do lub z pracy. Regulacje w odniesieniu do tych osób zostały zawarte w przepisach ustawy z dnia 17 grudnia 1998 r. o emeryturach i rentach z FUS. Z uwagi jednak na okres dokumentowania i składania wniosku o rentę z tego tytułu, a także przypadków odwołań rozpatrywanych przez sądy pracy w związku z wypadkami, które zaistniały przed dniem wejścia w życie nowej ustawy, tj. przed 1 stycznia 2003 r., Zakład Ubezpieczeń Społecznych przyznał w 2004 r. - 242 renty z tytułu niezdolności do pracy spowodowanej wypadkiem w drodze do lub z pracy (w 2003 r. - 470) oraz 18 rent rodzinnych z tytułu wypadku w drodze do lub z pracy (w 2003 r. - 95 takich świadczeń). Rent z tytułu wypadków lub chorób zawodowych powstałych w szczególnych okolicznościach przyznano: w 2003 r. - 5, a w 2004 r. - 3.

Zgodnie z art. 3. ust. 1 ustawy wypadkowej z dnia 30 października 2002 r. za *wypadek przy pracy* uważa się nagłe zdarzenie wywołane przyczyną zewnętrzną powodujące uraz lub śmierć, które nastąpiło w związku z pracą:

- podczas lub w związku z wykonywaniem przez pracownika zwykłych czynności albo poleceń przełożonych,
- podczas lub w związku z wykonywaniem przez pracownika czynności na rzecz pracodawcy, nawet bez polecenia,
- w czasie pozostawania pracownika w dyspozycji zakładu pracy w drodze między siedzibą zakładu pracy a miejscem wykonywania obowiązku wynikającego ze stosunku pracy.

Na równi z wypadkiem przy pracy (art. 3 ust. 2 ustawy wypadkowej) traktuje się wypadek w zakresie uprawnień do świadczeń określonych w ustawie, któremu pracownik uległ w czasie trwania podróży służbowej, podczas szkolenia w zakresie samoobrony lub przy wykonywaniu zadań zleconych przez działające u pracodawcy organizacje związkowe.

Zgodnie z art. 4 ustawy wypadkowej za *chorobę zawodową* uważa się choroby spowodowane działaniem czynników szkodliwych dla zdrowia, występujących w środowisku pracy lub w związku ze sposobem wykonywania pracy. Są one określone w zawierającym 26 pozycji wykazie chorób zawodowych stanowiącym załącznik do rozporządzenia Rady Ministrów z 30 lipca 2002 r.. Choroby nie objęte tym wykazem nie są uznawane za choroby zawodowe.

Informacje pozyskane w wyniku analizy przyznanych w 2004 r. rent z tytułu niezdolności do pracy wypadkowych i rent rodzinnych wypadkowych, podzielono na pięć części tematycznych:

- pierwsza część - tabele 1-2 - zawiera dane statystyczne GUS o wypadkach przy pracy osób pracujących w gospodarce narodowej (wybrane sekcje gospodarki narodowej, bez osób pracujących w gospodarstwach indywidualnych w rolnictwie) w latach 2003 - 2004,
- druga część - tabele 3-4 - to informacje ze sprawozdawczości ZUS o przeciętnej miesięcznej liczbie rencistów z tytułu niezdolności do pracy ogółem oraz rencistów pobierających renty wypadkowe ogółem w latach 2003-2004,
- trzecia część - tabele 5-38 zawiera informacje o przyznanych w 2004 r. rentach z tytułu niezdolności do pracy wypadkowych spowodowanych wypadkiem przy pracy bądź chorobą zawodową,
- czwarta część - tabele 39-40 - to informacje ze sprawozdawczości ZUS o przeciętnej miesięcznej liczbie świadczeniobiorców rent rodzinnych ogółem oraz rencistów pobierających renty rodzinne wypadkowe ogółem w latach 2003-2004,
- piąta część - tabele 41-51 zawiera informacje o przyznanych w 2004 r. rentach rodzinnych wypadkowych.

## **2. POSZKODOWANI W WYPADKACH PRZY PRACY – DANE GUS**



**TABL. 1 POSZKODOWANI W WYPADKACH PRZY PRACY WEDŁUG WYBRANYCH SEKCJI GOSPODARKI NARODOWEJ\* W LATACH 2003 - 2004**

Wyszczególnienie a – rok poprzedni = 100 b – na 1000 pracujących		Ogółem		W wypadkach		
		w liczbach bezwzględnych	w odsetkach	śmier- telnych	ciężkich	łżejszych
<b>OGÓLEM</b>	2003	85 440	100,0	522	1 005	83 913
	<b>2004</b>	<b>87 050</b>	<b>100,0</b>	<b>490</b>	<b>1 029</b>	<b>85 531</b>
	a	101,9	x	93,9	102,4	101,9
	b	8,35	x	0,047	0,10	8,20
w tym:						
Rolnictwo, łowiectwo i leśnictwo	2003	1 680	2,0	13	33	1 634
	<b>2004</b>	<b>1 629</b>	<b>1,9</b>	<b>23</b>	<b>20</b>	<b>1 586</b>
	a	97,0	x	176,9	60,6	97,1
	b	12,74	x	0,180	0,16	12,40
Rybolówstwo i rybactwo	2003	59	0,1	5	1	53
	<b>2004</b>	<b>58</b>	<b>0,1</b>	<b>2</b>	<b>1</b>	<b>55</b>
	a	98,3	x	40,0	100,0	103,8
	b	9,31	x	0,321	0,16	8,83
Górnictwo i kopalnictwo	2003	3 343	3,9	41	42	3 260
	<b>2004</b>	<b>3 187</b>	<b>3,7</b>	<b>19</b>	<b>29</b>	<b>3 139</b>
	a	95,3	x	46,3	69,0	96,3
	b	16,37	x	0,098	0,15	16,12
Przetwórstwo przemysłowe	2003	32 317	37,8	121	383	31 813
	<b>2004</b>	<b>34 234</b>	<b>39,3</b>	<b>124</b>	<b>446</b>	<b>33 664</b>
	a	105,9	x	102,5	116,4	105,8
	b	13,94	x	0,051	0,18	13,71
Wytwarzanie i zaopatrywanie w energię elektryczną, gaz, wodę	2003	2 159	2,5	19	28	2 112
	<b>2004</b>	<b>1 911</b>	<b>2,3</b>	<b>19</b>	<b>23</b>	<b>1 949</b>
	a	92,2	x	100,0	82,1	92,3
	b	8,70	x	0,083	0,10	8,52
Budownictwo	2003	7 304	8,5	87	158	7 059
	<b>2004</b>	<b>7 024</b>	<b>8,1</b>	<b>95</b>	<b>162</b>	<b>6 767</b>
	a	96,2	x	109,2	102,5	95,9
	b	11,58	x	0,157	0,27	11,15
Handel i naprawy	2003	8 557	10,0	69	113	8 375
	<b>2004</b>	<b>8 779</b>	<b>10,1</b>	<b>48</b>	<b>114</b>	<b>8 617</b>
	a	102,6	x	69,6	100,9	102,9
	b	4,35	x	0,024	0,06	4,27
Transport, gospodarka magazynowa i łączność	2003	5 803	6,8	57	63	5 683
	<b>2004</b>	<b>5 611</b>	<b>6,4</b>	<b>72</b>	<b>68</b>	<b>5 471</b>
	a	96,7	x	126,3	107,9	96,3
	b	8,00	x	0,103	0,10	7,80
Edukacja	2003	3 008	3,5	15	25	2 968
	<b>2004</b>	<b>2 984</b>	<b>3,4</b>	<b>13</b>	<b>19</b>	<b>2 952</b>
	a	99,2	x	86,7	76,0	99,5
	b	3,05	x	0,013	0,02	3,02
Ochrona zdrowia i opieka społeczna	2003	7 986	9,3	13	24	7 949
	<b>2004</b>	<b>7 889</b>	<b>9,1</b>	<b>3</b>	<b>32</b>	<b>7 854</b>
	a	98,8	x	23,1	133,3	98,8
	b	11,24	x	0,004	0,05	11,19

\*) Według Polskiej Klasyfikacji Działalności.

Źródło : Dane statystyczne GUS – Departament Statystyki Społecznej, „Monitoring Rynku Pracy – Wypadki przy pracy w 2004r”.



**TABL. 2 POSZKODOWANI W WYPADKACH PRZY PRACY WEDŁUG FORM WŁASNOŚCI  
ORAZ WYBRANYCH SEKCJI GOSPODARKI NARODOWEJ\* W 2004 R.**

Wyszczególnienie a – razem b – w tym śmiertelnych c – w tym ciężkich	Sektor publiczny				Sektor prywatny				
	ogółem	własność			ogółem	własność			
		państwowa	komunalna	mieszana		prywatna krajowa	zagraniczna	mieszana	
<b>OGÓLEM</b>	<b>a</b>	<b>30 373</b>	<b>16 852</b>	<b>12 300</b>	<b>1 221</b>	<b>56 677</b>	<b>39 190</b>	<b>11 158</b>	<b>6 329</b>
	<b>b</b>	<b>118</b>	<b>85</b>	<b>28</b>	<b>5</b>	<b>372</b>	<b>306</b>	<b>32</b>	<b>34</b>
	<b>c</b>	<b>205</b>	<b>110</b>	<b>87</b>	<b>8</b>	<b>824</b>	<b>675</b>	<b>84</b>	<b>65</b>
w tym:									
Rolnictwo, łowiectwo i Leśnictwo	a	599	556	37	6	1 030	966	51	13
	b	8	8	-	-	15	15	-	-
	c	3	3	-	-	17	17	-	-
Rybolówstwo i rybactwo	a	24	24	-	-	34	34	-	-
	b	-	-	-	-	2	2	-	-
	c	1	1	-	-	-	-	-	-
Górnictwo i kopalnictwo	a	2 234	2 212	3	19	953	669	24	260
	b	12	12	-	-	7	5	-	2
	c	21	20	-	1	8	7	-	1
Przetwórstwo przemysłowe	a	3 656	2 971	46	639	30 578	19 048	7 108	4 422
	b	9	8	-	1	115	79	17	19
	c	27	21	1	5	419	307	61	51
Wytwarzanie i zaopatrywanie w energię elektryczną, gaz, Wodę	a	1 777	773	928	76	214	122	4	88
	b	15	13	2	-	4	-	-	4
	c	20	9	10	1	3	-	1	2
Budownictwo	a	541	342	122	77	6 483	5 622	361	500
	b	3	3	-	-	92	88	2	2
	c	4	3	-	1	158	147	3	8
Handel i naprawy	a	276	168	13	95	8 503	5 931	2 494	78
	b	-	-	-	-	48	43	5	-
	c	-	-	-	-	114	104	10	-
Transport, gospodarka magazynowa i łączność	a	3 511	2 392	987	132	2 100	1 423	281	396
	b	20	17	3	-	52	43	4	5
	c	18	12	6	-	50	44	6	-
Edukacja	a	2 869	911	1 956	2	115	93	2	20
	b	11	7	4	-	2	2	-	-
	c	16	1	15	-	3	2	-	1
Ochrona zdrowia i opieka społeczna	a	7 506	3 105	4 379	22	383	362	8	13
	b	3	3	-	-	-	-	-	-
	c	29	6	23	-	3	2	-	1

\*) Według Polskiej Klasyfikacji Działalności.

Źródło : Dane statystyczne GUS – Departament Statystyki Społecznej, „Monitoring Rynku Pracy – Wypadki przy pracy w 2004r”.

**3. RENTY Z TYTUŁU NIEZDOLNOŚCI DO PRACY  
WYPŁACANE Z FUS**



**TABL. 3 RENTY Z TYTUŁU NIEZDOLNOŚCI DO PRACY  
WYPŁACANE Z FUS W LATACH 2003 - 2004**

Wyszczególnienie a – rok poprzedni = 100		Przeciętna miesięczna liczba rencistów* w tys.	Przeciętna miesięczna wysokość świadczenia** w zł.
renty z tytułu niezdolności do pracy – ogółem	2003	2 284,2	857,27
	<b>2004</b> a	<b>2 119,3</b> 92,8	<b>875,43</b> 102,1
w tym:			
renty z tytułu niezdolności do pracy – wypadkowe	2003	251,2	1 662,98
	<b>2004</b> a	<b>247,8</b> 98,6	<b>1 718,75</b> 103,4

\*) *Przeciętna miesięczna; bez osób, które obok świadczenia pracowniczego mają również prawo do świadczenia rolniczego*

\*\*\*) *Łącznie z emeryturą, w przypadku zbiegu uprawnień*

Renty wypłacane

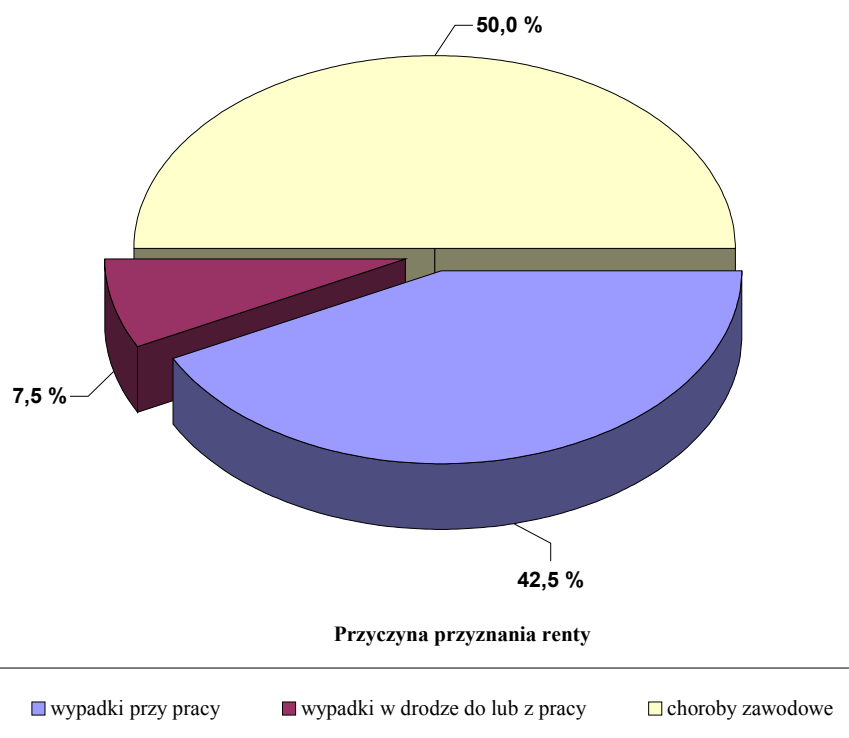
Liczba rencistów

**TABL. 4 RENTY Z TYTUŁU NIEZDOLNOŚCI DO PRACY WYPADKOWE WYPŁACANE Z FUS W OKRESIE I – XII 2004 R.**

Renty z tytułu niezdolności do pracy – wypadkowe	Przeciętna miesięczna liczba rencistów* w tys.
<b>Ogółem</b>	<b>247,8</b>
renty z tytułu wypadku przy pracy	105,3
renty z tytułu wypadku w drodze do lub z pracy	18,5
renty z tytułu choroby zawodowej	124,0

\*) *Przeciętna miesięczna; bez osób, które obok świadczenia pracowniczego mają również prawo do świadczenia rolniczego*

**Rys. 1 Struktura rent z tytułu niezdolności do pracy wypadkowych wypłacanych z FUS w okresie I-XII 2004 r.**



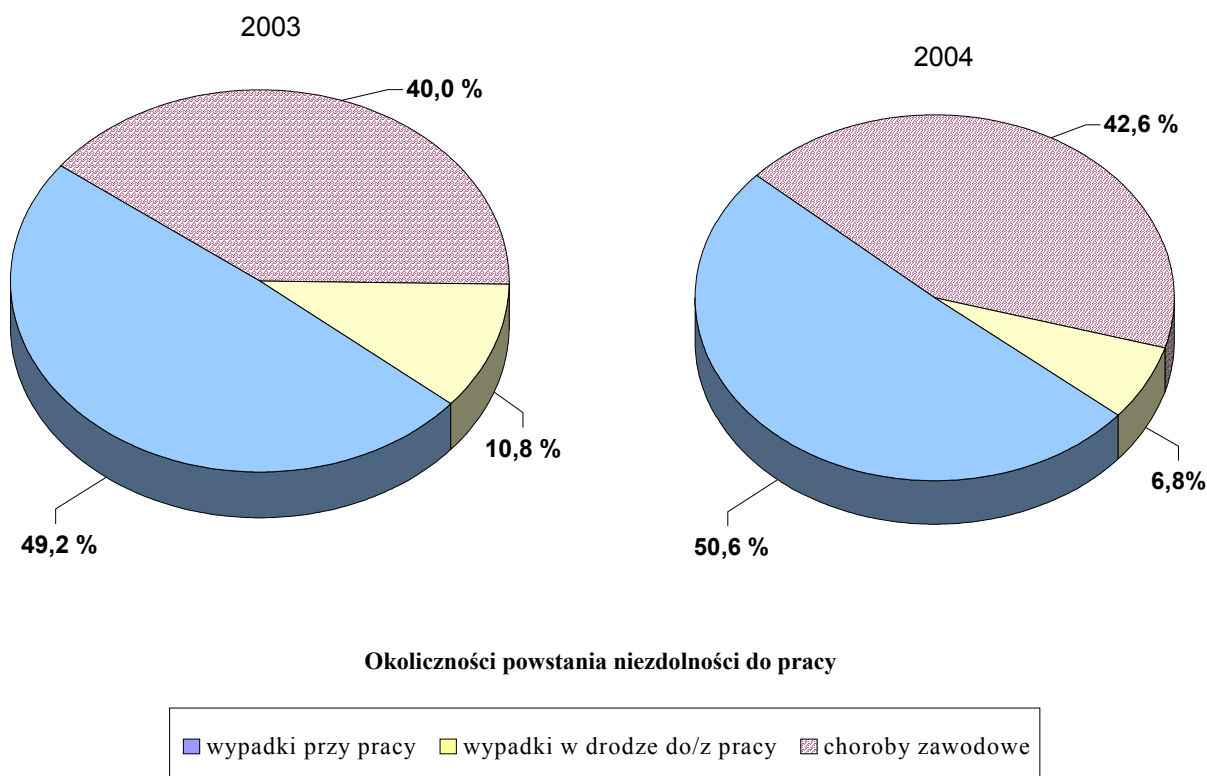
**4. NOWO PRYZNANE RENTY Z TYTUŁU NIEZDOLNOŚCI  
DO PRACY SPOWODOWANE WYPADKIEM BĄDŹ  
CHOROBAŹ ZAWODOWAŹ**



**TABL. 5 RENTY Z TYTUŁU NIEZDOLNOŚCI DO PRACY WYPADKOWE PRYZYCNANE W LATACH 2003 – 2004 WEDŁUG PŁCI RENCISTÓW I OKOLICZNOŚCI POWSTANIA NIEZDOLNOŚCI**

Wyszczególnienie		Ogółem	Mężczyźni	Kobiety
a – rok poprzedni = 100				
<b>OGÓŁEM</b>	2003	4 364	3 060	1 304
	<b>2004</b>	<b>3 539</b>	<b>2 438</b>	<b>1 101</b>
	a	81,1	79,7	84,4
z tego:				
wypadki przy pracy	2003	2 146	1 877	269
	<b>2004</b>	<b>1 791</b>	<b>1 568</b>	<b>223</b>
	a	83,5	83,5	82,9
wypadki w drodze do pracy lub z pracy	2003	470	281	189
	<b>2004</b>	<b>242</b>	<b>142</b>	<b>100</b>
	a	51,5	50,5	52,9
choroby zawodowe	2003	1 748	902	846
	<b>2004</b>	<b>1 506</b>	<b>728</b>	<b>778</b>
	a	86,2	80,7	92,0

**Rys. 2 Struktura rent wypadkowych według okoliczności powstania niezdolności do pracy w latach 2003 – 2004**





**TABL. 6 STRUKTURA RENT Z TYTUŁU NIEZDOLNOŚCI DO PRACY WYPADKOWYCH PRYZNANYCH W 2004 R. WEDŁUG OKOLICZNOŚCI POWSTANIA NIEZDOLNOŚCI I PŁCI RENCISTÓW**

Okoliczności powstania niezdolności do pracy	Ogółem	Mężczyźni	Kobiety
	w odsetkach		
<b>OGÓŁEM</b>	<b>100,0</b>	<b>100,0</b>	<b>100,0</b>
z tego:			
wypadki przy pracy	50,6	64,3	20,2
wypadki w drodze do pracy lub z pracy	6,8	5,8	9,1
choroby zawodowe	42,6	29,9	70,7

**TABL. 7 STRUKTURA RENT Z TYTUŁU NIEZDOLNOŚCI DO PRACY WYPADKOWYCH PRYZNANYCH W 2004 R. WEDŁUG PŁCI RENCISTÓW I OKOLICZNOŚCI POWSTANIA NIEZDOLNOŚCI**

Okoliczności powstania niezdolności do pracy	Ogółem	Mężczyźni	Kobiety
	w odsetkach		
<b>OGÓŁEM</b>	<b>100,0</b>	<b>68,9</b>	<b>31,1</b>
z tego:			
wypadki przy pracy	<b>100,0</b>	87,5	12,5
wypadki w drodze do pracy lub z pracy	<b>100,0</b>	58,7	41,3
choroby zawodowe	<b>100,0</b>	48,3	51,7

**TABL. 8 RENTY Z TYTUŁU NIEZDOLNOŚCI DO PRACY WYPADKOWE PRYZYCNANE  
W LATACH 2003 – 2004 WEDŁUG STOPNIA TEJ NIEZDOLNOŚCI  
I OKOLICZNOŚCI JEJ POWSTANIA**

Wyszczególnienie a – rok poprzedni = 100		Ogółem	Renty przyznane osobom z:		
			całkowiłą niezdolnością do pracy i samodzielnej egzystencji	całkowiłą niezdolnością do pracy	częściową niezdolnością do pracy
<b>OGÓLEM</b>	2003	4 364	135	631	3 598
	<b>2004</b>	<b>3 539</b>	<b>96</b>	<b>529</b>	<b>2 914</b>
	a	81,1	71,1	83,8	81,0
z tego:					
wypadki przy pracy	2003	2 146	100	426	1 620
	<b>2004</b>	<b>1 791</b>	<b>69</b>	<b>397</b>	<b>1 325</b>
	a	83,5	69,0	93,2	81,8
wypadki w drodze do pracy lub z pracy	2003	470	18	108	344
	<b>2004</b>	<b>242</b>	<b>8</b>	<b>46</b>	<b>188</b>
	a	51,5	44,4	42,6	54,7
choroby zawodowe	2003	1 748	17	97	1 634
	<b>2004</b>	<b>1 506</b>	<b>19</b>	<b>86</b>	<b>1 401</b>
	a	86,2	111,8	88,7	85,7

**TABL. 9 STRUKTURA RENT Z TYTUŁU NIEZDOLNOŚCI DO PRACY WYPADKOWYCH PRYZNANYCH W 2004 R. WEDŁUG OKOLICZNOŚCI JEJ POWSTANIA I STOPNIA TEJ NIEZDOLNOŚCI**

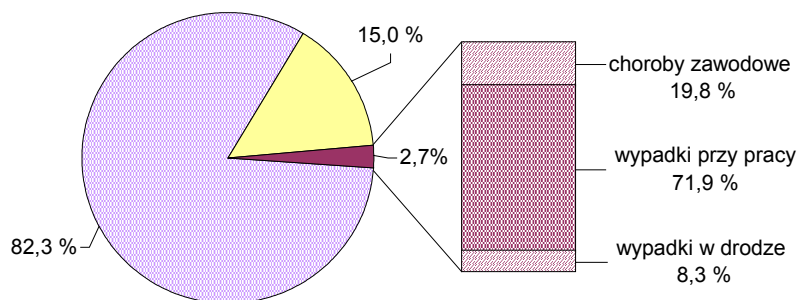
Okoliczności powstania niezdolności do pracy	Ogółem	Renty przyznane osobom z:		
		całkowitą niezdolnością do pracy i samodzielnej egzystencji	całkowitą niezdolnością do pracy	częściową niezdolnością do pracy
		w odsetkach		
<b>OGÓŁEM</b>	<b>100,0</b>	<b>100,0</b>	<b>100,0</b>	<b>100,0</b>
z tego:				
wypadki przy pracy	50,6	71,9	75,0	45,5
wypadki w drodze do pracy lub z pracy	6,8	8,3	8,7	6,4
choroby zawodowe	42,6	19,8	16,3	48,1

**TABL. 10 STRUKTURA RENT Z TYTUŁU NIEZDOLNOŚCI DO PRACY WYPADKOWYCH PRYZNANYCH W 2004 R. WEDŁUG STOPNIA TEJ NIEZDOLNOŚCI I OKOLICZNOŚCI JEJ POWSTANIA**

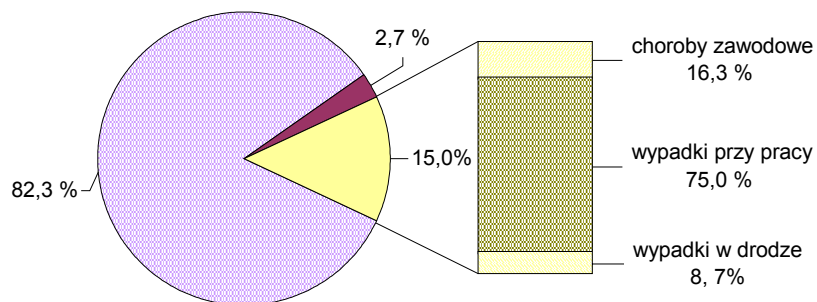
Okoliczności powstania niezdolności do pracy	Ogółem	Renty przyznane osobom z:		
		całkowitą niezdolnością do pracy i samodzielnej egzystencji	całkowitą niezdolnością do pracy	częściową niezdolnością do pracy
		w odsetkach		
<b>OGÓŁEM</b>	<b>100,0</b>	2,7	15,0	82,3
z tego:				
wypadki przy pracy	<b>100,0</b>	3,8	22,2	74,0
wypadki w drodze do pracy lub z pracy	<b>100,0</b>	3,3	19,0	77,7
choroby zawodowe	<b>100,0</b>	1,3	5,7	93,0

**Rys. 3 Struktura rent wypadkowych w 2004 r. według stopnia niezdolności do pracy i okoliczności jej powstania**

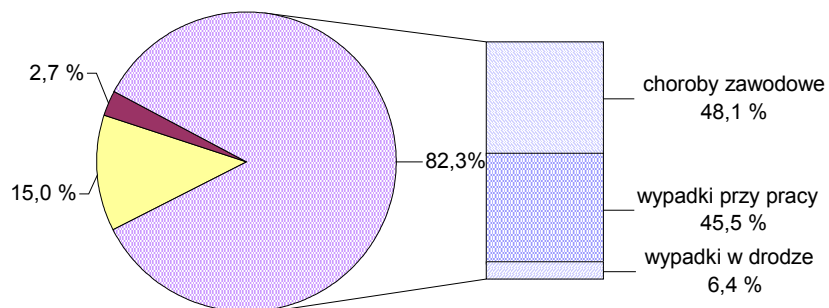
**całkowita niezdolność do pracy i samodzielnej egzystencji**



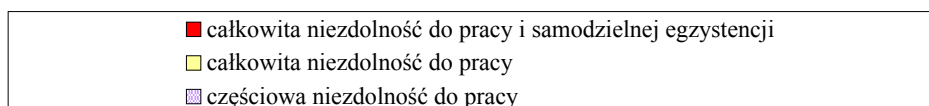
**całkowita niezdolność do pracy**



**częściowa niezdolność do pracy**



**Stopień niezdolności do pracy**



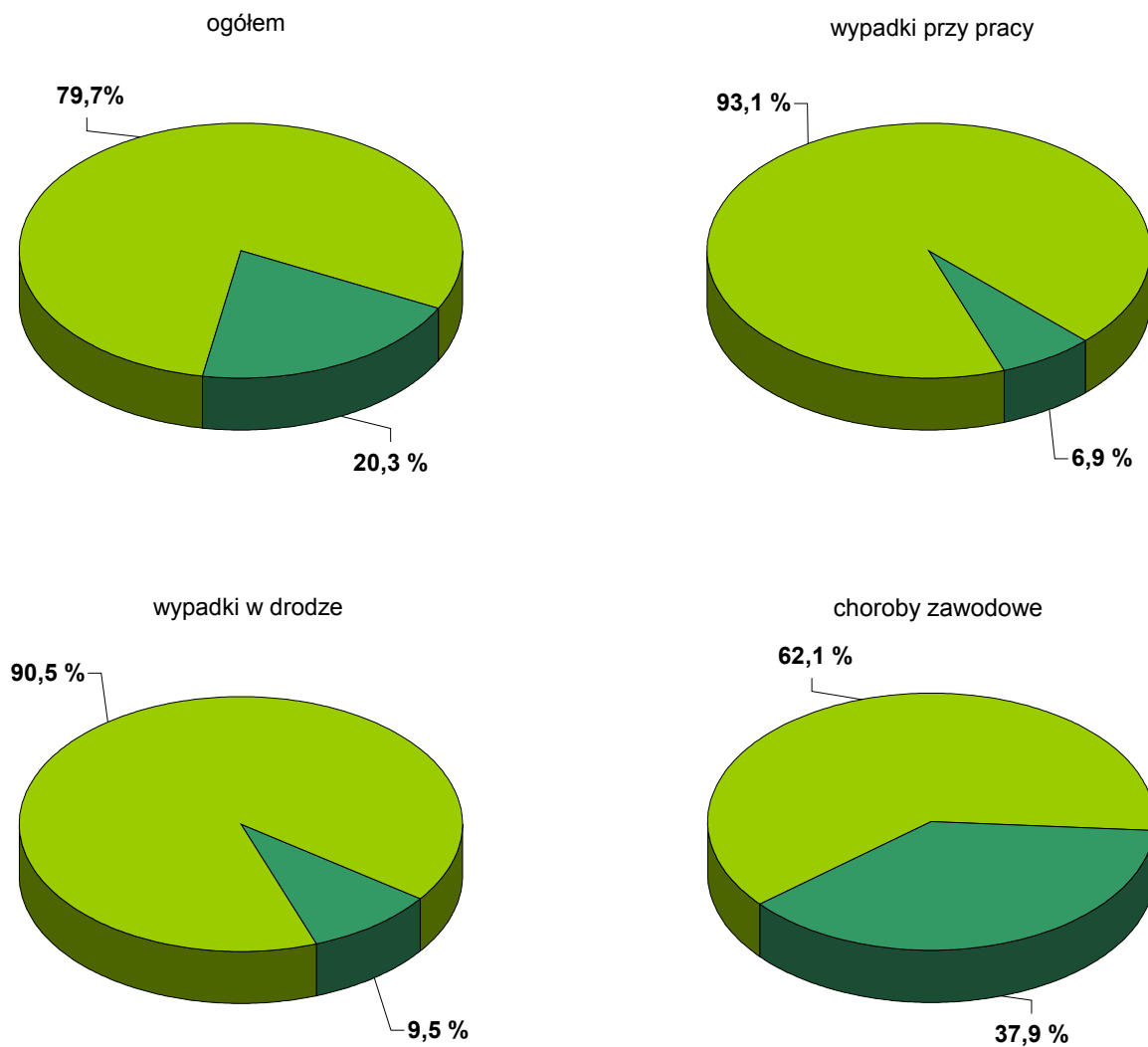
**TABL. 11 RENTY Z TYTUŁU NIEZDOLNOŚCI DO PRACY WYPADKOWE PRZYZNANE W LATACH 2003- 2004 WEDŁUG PŁCI RENCISTÓW, OKOLICZNOŚCI POWSTANIA NIEZDOLNOŚCI DO PRACY I OKRESU JEJ TRWANIA**

Wyszczególnienie a – rok poprzedni = 100		Ogółem	Mężczyźni	Kobiety
<b>OGÓLEM</b>	2003	4 364	3 060	1 304
	<b>2004</b>	<b>3 539</b>	<b>2 438</b>	<b>1 101</b>
	a	81,1	79,7	84,4
z tego niezdolność do pracy:				
okresowa	2003	3 430	2 495	935
	<b>2004</b>	<b>2 821</b>	<b>2 014</b>	<b>807</b>
	a	82,2	80,7	86,3
trwała	2003	934	565	369
	<b>2004</b>	<b>718</b>	<b>424</b>	<b>294</b>
	a	76,9	75,0	79,7
<b>wypadki przy pracy</b>	2003	2 146	1 877	269
	<b>2004</b>	<b>1 791</b>	<b>1 568</b>	<b>223</b>
	a	83,5	83,5	82,9
z tego niezdolność do pracy:				
okresowa	2003	1 969	1 732	237
	<b>2004</b>	<b>1 667</b>	<b>1 464</b>	<b>203</b>
	a	84,7	84,5	85,7
trwała	2003	177	145	32
	<b>2004</b>	<b>124</b>	<b>104</b>	<b>20</b>
	a	70,1	71,7	62,5
<b>wypadki w drodze do pracy lub z pracy</b>	2003	470	281	189
	<b>2004</b>	<b>242</b>	<b>142</b>	<b>100</b>
	a	51,5	50,5	52,9
z tego niezdolność do pracy:				
okresowa	2003	423	255	168
	<b>2004</b>	<b>219</b>	<b>129</b>	<b>90</b>
	a	51,8	50,6	53,6
trwała	2003	47	26	21
	<b>2004</b>	<b>23</b>	<b>13</b>	<b>10</b>
	a	48,9	50,0	47,6
<b>choroby zawodowe</b>	2003	1 748	902	846
	<b>2004</b>	<b>1 506</b>	<b>728</b>	<b>778</b>
	a	86,2	80,7	92,0
z tego niezdolność do pracy:				
okresowa	2003	1 038	508	530
	<b>2004</b>	<b>935</b>	<b>421</b>	<b>514</b>
	a	90,1	82,9	97,0
trwała	2003	710	394	316
	<b>2004</b>	<b>571</b>	<b>307</b>	<b>264</b>
	a	80,4	77,9	83,5

**TABL. 12 STRUKTURA RENT Z TYTUŁU NIEZDOLNOŚCI DO PRACY WYPADKOWYCH PRYZYGNANYCH W 2004 R. WEDŁUG OKOLICZNOŚCI POWSTANIA NIEZDOLNOŚCI I OKRESU JEJ TRWANIA ORAZ PŁCI RENCISTÓW**

Wyszczególnienie	Ogółem	Mężczyźni	Kobiety
	w odsetkach		
<b>OGÓŁEM</b>	<b>100,0</b>	<b>100,0</b>	<b>100,0</b>
z tego niezdolność do pracy:			
okresowa	79,7	82,6	73,3
trwała	20,3	17,4	26,7
<b>wypadki przy pracy</b>	<b>100,0</b>	<b>100,0</b>	<b>100,0</b>
z tego niezdolność do pracy:			
okresowa	93,1	93,4	91,0
trwała	6,9	6,6	9,0
<b>wypadki w drodze do pracy lub z pracy</b>	<b>100,0</b>	<b>100,0</b>	<b>100,0</b>
z tego niezdolność do pracy:			
okresowa	90,5	90,8	90,0
trwała	9,5	9,2	10,0
<b>choroby zawodowe</b>	<b>100,0</b>	<b>100,0</b>	<b>100,0</b>
z tego niezdolność do pracy:			
okresowa	62,1	57,8	66,1
trwała	37,9	42,2	33,9

Rys. 4 Struktura rent wypadkowych według okoliczności powstania niezdolności do pracy i okresu jej trwania



Przewidywany okres niezdolności do pracy

okresowa niezdolność do pracy

trwała niezdolność do pracy

**TABL. 13 STRUKTURA RENT Z TYTUŁU NIEZDOLNOŚCI DO PRACY WYPADKOWYCH PRYZNANYCH W 2004 R. WEDŁUG WIEKU I PŁCI RENCISTÓW**

Wiek	Ogółem	Mężczyźni	Kobiety
	w odsetkach		
<b>OGÓLEM</b>	<b>100,0</b>	<b>100,0</b>	<b>100,0</b>
18 lat i mniej	0,0	-	0,1
19 – 24	2,5	3,3	0,9
25 – 29	5,2	6,7	1,9
30 – 34	5,9	7,1	3,5
35 – 39	7,4	9,5	2,6
40 – 44	9,2	9,8	7,9
45 – 49	14,5	16,5	9,9
50 – 54	22,0	20,0	26,3
55 – 59	20,0	14,4	32,3
60 – 64	7,6	6,9	9,2
65 lat i więcej	5,7	5,8	5,4
<b>średni wiek</b>	<b>48,8</b>	<b>47,2</b>	<b>52,4</b>

**TABL. 14 STRUKTURA RENT Z TYTUŁU NIEZDOLNOŚCI DO PRACY WYPADKOWYCH PRYZNANYCH W 2004 R. WEDŁUG PŁCI I WIEKU RENCISTÓW**

Wiek	Ogółem	Mężczyźni	Kobiety
	w odsetkach		
<b>OGÓLEM</b>	<b>100,0</b>	<b>68,9</b>	<b>31,1</b>
18 lat i mniej	<b>100,0</b>	-	100,0
19 – 24	<b>100,0</b>	88,8	11,2
25 – 29	<b>100,0</b>	88,6	11,4
30 – 34	<b>100,0</b>	81,9	18,1
35 – 39	<b>100,0</b>	88,8	11,2
40 – 44	<b>100,0</b>	73,3	26,7
45 – 49	<b>100,0</b>	78,7	21,3
50 – 54	<b>100,0</b>	62,7	37,3
55 – 59	<b>100,0</b>	49,7	50,3
60 – 64	<b>100,0</b>	62,6	37,4
65 lat i więcej	<b>100,0</b>	70,3	29,7



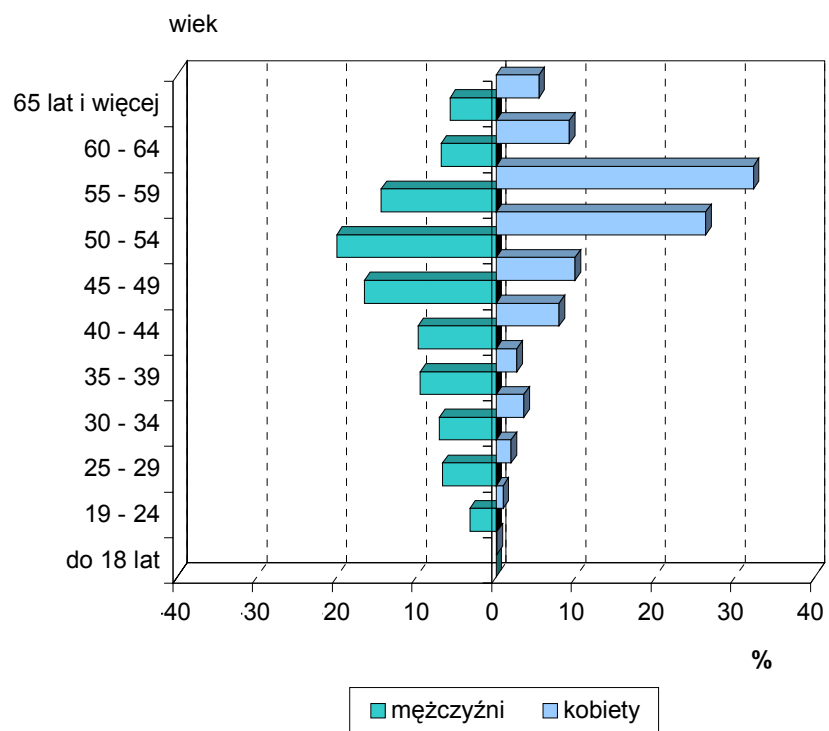
**TABL. 15 STRUKTURA RENT Z TYTUŁU NIEZDOLNOŚCI DO PRACY WYPADKOWYCH PRZYZNANYCH W 2004 R. WEDŁUG WIEKU RENCISTÓW I OKOLICZNOŚCI POWSTANIA NIEZDOLNOŚCI**

Wiek	Ogółem	Okoliczności powstania niezdolności		
		wypadek przy pracy	wypadek w drodze do lub z pracy	choroba zawodowa
w odsetkach				
<b>OGÓLEM</b>	<b>100,0</b>	<b>100,0</b>	<b>100,0</b>	<b>100,0</b>
18 lat i mniej	0,0	0,1	-	-
19 – 24	2,5	4,3	4,1	0,2
25 – 29	5,2	8,8	8,7	0,5
30 – 34	5,9	9,3	10,3	1,2
35 – 39	7,4	12,3	8,7	1,2
40 – 44	9,2	12,6	15,3	4,2
45 – 49	14,5	19,1	17,8	8,4
50 – 54	22,0	20,3	17,3	24,7
55 – 59	20,0	9,3	14,5	33,5
60 – 64	7,6	3,0	2,5	13,9
65 lat i więcej	5,7	0,9	0,8	12,2
<b>Średni wiek</b>	<b>48,8</b>	<b>43,6</b>	<b>43,8</b>	<b>55,9</b>

**TABL. 16 STRUKTURA RENT Z TYTUŁU NIEZDOLNOŚCI DO PRACY WYPADKOWYCH PRZYZNANYCH W 2004 R. WEDŁUG OKOLICZNOŚCI POWSTANIA NIEZDOLNOŚCI I WIEKU RENCISTÓW**

Wiek	Ogółem	Okoliczności powstania niezdolności		
		wypadek przy pracy	wypadek w drodze do lub z pracy	choroba zawodowa
w odsetkach				
<b>OGÓLEM</b>	<b>100,0</b>	<b>50,6</b>	<b>6,8</b>	<b>42,6</b>
18 lat i mniej	<b>100,0</b>	100,0	-	-
19 – 24	<b>100,0</b>	85,4	11,2	3,4
25 – 29	<b>100,0</b>	84,9	11,3	3,8
30 – 34	<b>100,0</b>	79,5	11,9	8,6
35 – 39	<b>100,0</b>	85,0	8,1	6,9
40 – 44	<b>100,0</b>	69,3	11,4	19,3
45 – 49	<b>100,0</b>	66,8	8,4	24,8
50 – 54	<b>100,0</b>	46,8	5,4	47,8
55 – 59	<b>100,0</b>	23,6	5,0	71,4
60 – 64	<b>100,0</b>	20,0	2,2	77,8
65 lat i więcej	<b>100,0</b>	7,9	1,0	91,1

**Rys. 5** Struktura osób, którym przyznano rentę z tytułu niezdolności do pracy wypadkową według płci i wieku



**TABL. 17 RENTY Z TYTUŁU NIEZDOLNOŚCI DO PRACY SPOWODOWANE WYPADKIEM WEDŁUG WYDARZEŃ POWODUJĄCYCH WYPADK I WYBRANYCH SEKCJI GOSPODARKI NARODOWEJ PRZYZNANE W LATACH 2003 - 2004**

Wyszczególnienie a – rok poprzedni = 100	Ogółem	W tym sekcje gospodarki narodowej								
		Rolnictwo, łowiectwo i leśnictwo	Górnictwo i kopalnictwo	Przetwórstwo przemysłowe	Budow- nictwo	Handel i naprawy	Transport, gospodarka magazynowa i łącznie	Edukacja	Ochrona zdrowia i opieka społeczna	
<b>OGÓLEM</b>	2003 2004 a	2 616 2 033 77,7	77 71 92,2	148 131 88,5	789 621 78,7	525 408 77,7	322 264 82,0	291 208 71,5	40 31 77,5	99 82 82,8
1. Upadek, potknięcie się, poślizgnięcie człowieka na płaszczyźnie	2003 2004 a	574 398 69,3	10 15 150,0	34 22 64,7	159 107 67,3	94 57 60,6	74 56 75,7	56 42 75,0	12 11 91,7	33 27 81,8
2. Upadek z wysokości	2003 2004 a	304 268 88,2	2 5 250,0	6 5 83,3	63 59 93,7	155 127 81,9	30 23 76,7	22 22 100,0	4 5 125,0	2 1 50,0
3. Wpadnięcie do zagłębień, kanałów itp.	2003 2004 a	26 25 96,2	1 2 200,0	3 - -	5 5 100,0	8 9 112,5	1 4 400,0	2 - -	3 1 33,3	- - -
4. Uderzenie, przygniecenie człowieka przez czynniki materialne transportowane mechanicznie lub ręcznie	2003 2004 a	303 203 67,0	14 5 35,7	24 20 83,3	99 63 63,6	58 38 65,5	33 27 81,8	29 26 89,7	2 2 100,0	8 5 62,5
5. Zetknięcie się człowieka z będącymi w ruchu ostrymi narzędziami ręcznymi /bez pkt4/	2003 2004 a	137 110 80,3	6 7 116,7	1 1 100,0	81 73 90,1	23 12 52,2	8 10 125,0	7 4 57,1	2 - -	- - -
6. Uderzenie, pochwycenie, przygniecenie człowieka przez maszyny, ich części, urządzenia, narzędzia środki transportu /bez pkt. 4 i 5/	2003 2004 a	373 322 86,3	8 16 200,0	22 19 86,4	131 128 97,7	55 40 72,7	50 45 90,0	49 34 69,4	5 2 40,0	9 7 77,8
7. Uderzenie, przygniecenie człowieka przez spadający, wysypujący, wylewający się czynnik materialny /bez pkt. 4,5 i 6/	2003 2004 a	84 83 98,8	8 9 112,5	16 19 118,8	18 16 88,9	27 24 88,9	7 8 114,3	3 4 133,3	- - -	- - -
8. Zetknięcie się człowieka z z ostrymi nieruchomymi czynnikami materialnymi	2003 2004 a	26 21 80,8	1 1 100,0	1 - -	14 9 64,3	2 6 300,0	2 2 100,0	4 3 75,0	- - -	1 - -
9. Uderzenie człowieka o nieruchome czynniki materialne /bez pkt. 8/	2003 2004 a	27 28 103,7	- - -	2 3 150,0	13 6 46,2	1 5 500,0	1 7 700,0	4 2 50,0	- - -	1 2 200,0
10. Zetknięcie się człowieka z niebezpiecznymi i szkodliwymi substancjami chemicznymi /żrącymi, parzącymi itp./	2003 2004 a	25 16 64,0	- 1 -	1 2 200,0	14 9 64,3	3 - -	3 1 33,3	3 1 33,3	- - -	- - -
11. Innego rodzaju kontakt człowieka z czynnikami materialnymi	2003 2004 a	52 42 80,8	1 - -	3 1 33,3	17 17 100,0	12 11 91,7	8 5 62,5	4 3 75,0	- - -	2 - -
12. Pożar, wybuch	2003 2004 a	28 18 64,3	1 - -	6 8 133,3	7 6 85,7	3 - -	3 - -	5 4 80,0	- - -	2 - -
13. Awaria i inne niesprawności czynnika materialnego	2003 2004 a	8 7 87,5	- - -	- - -	2 - -	1 4 400,0	1 1 100,0	1 1 100,0	- - -	- - -
14. Zadziałanie sił przyrody /razenie piorunem, powódź itp./	2003 2004 a	4 4 100,0	- - -	2 3 150,0	1 1 100,0	- - -	- - -	1 - -	- - -	- - -
15. Nagłe przypadki medyczne np. zawał, udar mózgu	2003 2004 a	79 61 77,2	4 - -	3 6 200,0	16 16 100,0	12 7 58,3	7 8 114,3	13 8 61,5	- 1 -	7 7 100,0
16. Inne wydarzenia	2003 2004 a	566 427 75,4	21 10 47,6	24 22 91,7	149 106 71,1	71 68 95,8	94 67 71,3	88 54 61,4	12 9 75,0	34 33 97,1

**TABL. 18 RENTY Z TYTUŁU NIEZDOLNOŚCI DO PRACY SPOWODOWANE WYPADKIEM WEDŁUG WYDARZEŃ POWODUJĄCYCH WYPADEK I STOPNIA NIEZDOLNOŚCI DO PRACY PRZYZNANE W LATACH 2003 - 2004**

Wyszczególnienie a – rok poprzedni = 100	Ogółem wypadki					W tym wypadki przy pracy			
	Ogółem	Stopień niezdolności do pracy			Razem	Stopień niezdolności do pracy			
		całkowita niezdolność do pracy i samodzielnej egzystencji	całkowita niezdolność do pracy	częściowa niezdolność do pracy		całkowita niezdolność do pracy i samodzielnej egzystencji	całkowita niezdolność do pracy	częściowa niezdolność do pracy	
<b>OGÓŁEM</b>	2003	2 616	118	534	1 964	2 146	100	426	1 620
	2004	2 033	77	443	1 513	1 791	69	397	1 325
	a	77,7	65,3	83,0	77,0	83,5	69,0	93,2	81,8
1. Upadek, potknięcie się, poślizgnięcie człowieka na płaszczyźnie	2003	574	11	90	473	368	7	58	303
	2004	398	7	64	327	279	3	44	232
	a	69,3	63,6	71,1	69,1	75,8	42,9	75,9	76,6
2. Upadek z wysokości	2003	304	23	64	217	299	23	64	212
	2004	268	21	65	182	266	21	65	180
	a	88,2	91,3	101,6	83,9	89,0	91,3	101,6	84,9
3. Wpadnięcie do zagłębień, kanałów itp.	2003	26	-	6	20	21	-	5	16
	2004	25	1	5	19	24	1	5	18
	a	96,2	-	83,3	95,0	114,3	-	100,0	112,5
4. Uderzenie, przygniecenie człowieka przez czynniki materialne transportowane mechanicznie lub ręcznie	2003	303	24	81	198	265	21	70	174
	2004	203	8	57	138	189	7	55	127
	a	67,0	33,3	70,4	69,7	71,3	33,3	78,6	73,0
5. Zetknięcie się człowieka z będącymi w ruchu ostrymi narzędziami ręcznymi /bez pkt4/	2003	137	-	14	123	136	-	14	122
	2004	110	1	11	98	110	1	11	98
	a	80,3	-	78,6	79,7	80,9	-	78,6	80,3
6. Uderzenie, pochwycenie, przygniecenie człowieka przez maszyny, ich części, urządzenia, narzędzia środki transportu /bez pkt. 4 i 5/	2003	373	21	87	265	300	14	62	224
	2004	322	8	77	237	284	7	70	207
	a	86,3	38,1	88,5	89,4	94,7	50,0	112,9	92,4
7. Uderzenie, przygniecenie człowieka przez spadający, wysypujący, wylewający się czynnik materialny /bez pkt. 4,5 i 6/	2003	84	3	18	63	83	3	17	63
	2004	83	5	21	57	83	5	21	57
	a	98,8	166,7	116,7	90,5	100,0	166,7	123,5	90,5
8. Zetknięcie się człowieka z ostrymi nieruchomymi czynnikami materialnymi	2003	26	-	3	23	25	-	2	23
	2004	21	1	2	18	21	1	2	18
	a	80,8	-	66,7	78,3	84,0	-	100,0	78,3
9. Uderzenie człowieka o nieruchome czynniki materialne /bez pkt. 8/	2003	27	-	7	20	24	-	6	18
	2004	28	1	9	18	26	1	9	16
	a	103,7	-	128,6	90,0	108,3	-	150,0	88,9
10. Zetknięcie się człowieka z niebezpiecznymi i szkodliwymi substancjami chemicznymi /zręczymi, parzącymi itp./	2003	25	2	4	19	24	2	3	19
	2004	16	1	4	11	15	1	4	10
	a	64,0	15,0	15,0	57,9	62,5	50,0	133,3	52,6
11. Innego rodzaju kontakt człowieka z czynnikami materialnymi	2003	52	-	3	49	49	-	3	46
	2004	42	-	5	37	38	-	4	34
	a	80,8	-	166,7	75,5	77,6	-	133,3	73,9
12. Pożar, wybuch	2003	28	2	9	17	28	2	9	17
	2004	18	-	6	12	18	-	6	12
	a	64,3	-	66,7	70,6	64,3	-	66,7	70,6
13. Awaria i inne niesprawności czynnika materialnego	2003	8	-	3	5	8	-	3	5
	2004	7	-	-	7	7	-	-	7
	a	87,5	-	-	140,0	87,5	-	-	140,0
14. Zadziałanie sił przyrody /razenie piorunem, powódź itp./	2003	4	-	2	2	4	-	2	2
	2004	4	1	-	3	4	1	-	3
	a	100,0	-	-	150,0	100,0	-	-	150,0
15. Nagłe przypadki medyczne np. zawał, udar mózgu	2003	79	8	26	45	77	8	26	43
	2004	61	4	23	34	61	4	23	34
	a	77,2	50,0	88,5	75,6	79,2	50,0	88,5	79,1
16. Inne wydarzenia	2003	566	24	117	425	435	20	82	333
	2004	427	18	94	315	366	16	78	272
	a	75,4	75,0	80,3	74,1	84,1	80,0	95,1	81,7

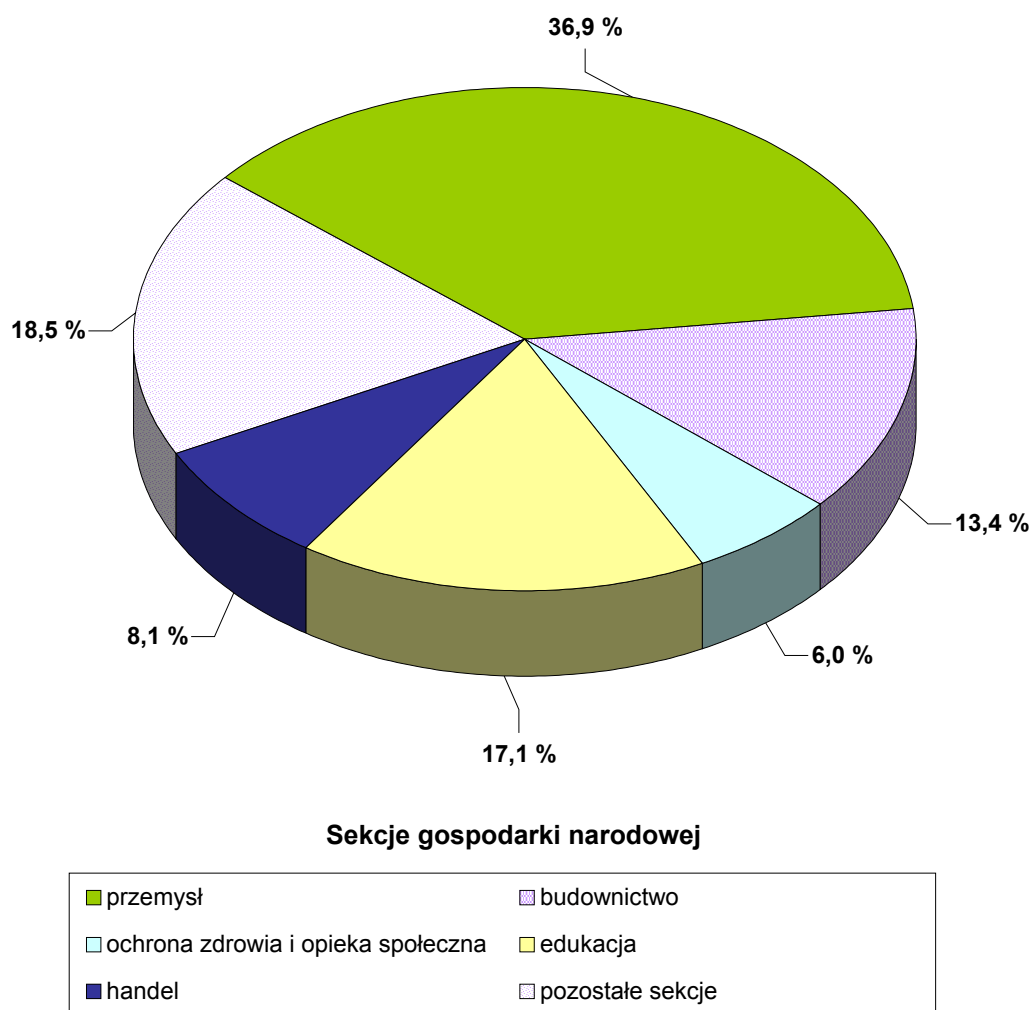
**TABL. 19 RENTY Z TYTUŁU NIEZDOLNOŚCI DO PRACY WYPADKOWE PRZYZNANE W LATACH 2003 – 2004 WEDŁUG PŁCI RENCISTÓW I WYBRANYCH SEKCJI GOSPODARKI NARODOWEJ**

Wyszczególnienie a – rok poprzedni = 100		Ogółem	Mężczyźni	Kobiety
<b>OGÓŁEM</b>	2003	4 364	3 060	1 304
	<b>2004</b>	<b>3 539</b>	<b>2 438</b>	<b>1 101</b>
	a	81,1	79,7	84,4
w tym:				
Rolnictwo, łowiectwo i leśnictwo	2003	131	114	17
	<b>2004</b>	<b>110</b>	<b>105</b>	<b>5</b>
	a	84,0	92,1	29,4
Rybołówstwo i rybactwo	2003	4	4	-
	<b>2004</b>	<b>2</b>	<b>2</b>	<b>-</b>
	a	50,0	50,0	-
Górnictwo i kopalnictwo	2003	337	331	6
	<b>2004</b>	<b>279</b>	<b>274</b>	<b>5</b>
	a	82,8	82,8	83,3
Przetwórstwo przemysłowe	2003	1 205	992	213
	<b>2004</b>	<b>994</b>	<b>817</b>	<b>177</b>
	a	82,5	82,4	83,1
Wytwarzanie i zaopatrywanie w energię elektryczną, gaz, wodę	2003	34	32	2
	<b>2004</b>	<b>32</b>	<b>29</b>	<b>3</b>
	a	94,1	90,6	150,0
Budownictwo	2003	610	592	18
	<b>2004</b>	<b>475</b>	<b>460</b>	<b>15</b>
	a	77,9	77,7	83,3
Handel i naprawy	2003	350	257	93
	<b>2004</b>	<b>285</b>	<b>218</b>	<b>67</b>
	a	81,4	84,8	72,0
Transport, gospodarka magazynowa i łączność	2003	342	305	37
	<b>2004</b>	<b>240</b>	<b>224</b>	<b>16</b>
	a	70,2	73,4	43,2
Edukacja	2003	627	116	511
	<b>2004</b>	<b>604</b>	<b>101</b>	<b>503</b>
	a	96,3	87,1	98,4
Ochrona zdrowia i opieka społeczna	2003	294	64	230
	<b>2004</b>	<b>211</b>	<b>54</b>	<b>157</b>
	a	71,8	84,4	68,3

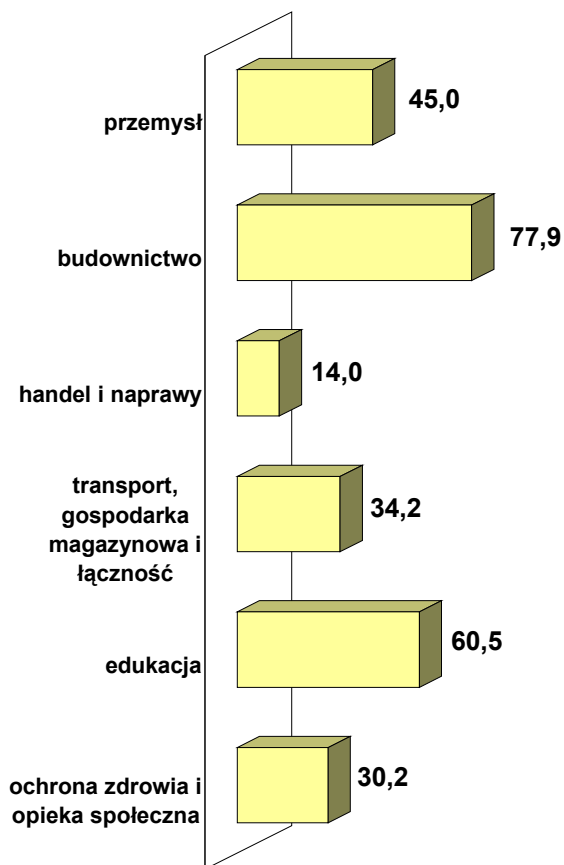
**TABL. 20 RENTY Z TYTUŁU NIEZDOLNOŚCI DO PRACY WYPADKOWE PRZYZNANE  
 W LATACH 2003 – 2004 WEDŁUG OKOLICZNOŚCI POWSTANIA NIEZDOLNOŚCI  
 I WYBRANYCH SEKCJI GOSPODARKI NARODOWEJ**

Wyszczególnienie a – rok poprzedni = 100		Ogółem	Okoliczności powstania niezdolności		
			wypadek przy pracy	wypadek w drodze do lub z pracy	choroba zawodowa
<b>OGÓŁEM</b>	2003	4 364	2 146	470	1 748
	<b>2004</b>	<b>3 539</b>	<b>1 791</b>	<b>242</b>	<b>1 506</b>
	a	81,1	83,5	51,5	86,2
w tym:					
Rolnictwo, łowiectwo i leśnictwo	2003	131	67	10	54
	<b>2004</b>	<b>110</b>	<b>63</b>	<b>8</b>	<b>39</b>
	a	84,0	94,0	80,0	72,2
Rybołówstwo i rybactwo	2003	4	3	1	-
	<b>2004</b>	<b>2</b>	<b>1</b>	<b>1</b>	-
	a	50,0	33,3	100,0	-
Górnictwo i kopalnictwo	2003	337	136	12	189
	<b>2004</b>	<b>279</b>	<b>126</b>	<b>5</b>	<b>148</b>
	a	82,8	92,6	41,7	78,3
Przetwórstwo przemysłowe	2003	1 205	639	150	416
	<b>2004</b>	<b>994</b>	<b>548</b>	<b>73</b>	<b>373</b>
	a	82,5	85,8	48,7	89,7
Wytwarzanie i zaopatrywanie w energię elektryczną, gaz, wodę	2003	34	23	4	7
	<b>2004</b>	<b>32</b>	<b>16</b>	<b>3</b>	<b>13</b>
	a	94,1	69,6	75,0	185,7
Budownictwo	2003	610	461	64	85
	<b>2004</b>	<b>475</b>	<b>378</b>	<b>30</b>	<b>67</b>
	a	77,9	82,0	46,9	78,8
Handel i naprawy	2003	350	252	70	28
	<b>2004</b>	<b>285</b>	<b>224</b>	<b>40</b>	<b>21</b>
	a	81,4	88,9	57,1	75,0
Transport, gospodarka magazynowa i łączność	2003	342	260	31	51
	<b>2004</b>	<b>240</b>	<b>194</b>	<b>14</b>	<b>32</b>
	a	70,2	74,6	45,2	62,7
Edukacja	2003	627	25	15	587
	<b>2004</b>	<b>604</b>	<b>20</b>	<b>11</b>	<b>573</b>
	a	96,3	80,0	73,3	97,6
Ochrona zdrowia i opieka społeczna	2003	294	63	36	195
	<b>2004</b>	<b>211</b>	<b>60</b>	<b>22</b>	<b>129</b>
	a	71,8	95,2	61,1	66,2

Rys. 6 Struktura rent z tytułu niezdolności do pracy wypadkowych według sekcji gospodarki narodowej



**Rys. 7** Nowo przyznane renty z tytułu niezdolności do pracy wypadkowe według wybranych sekcji gospodarki narodowej na 100 tys. pracujących\* w 2004 r.



\* poza rolnictwem indywidualnym



**TABL. 21 RENTY Z TYTUŁU NIEZDOLNOŚCI DO PRACY WYPADKOWE PRYZNANE W 2004 R.  
WEDŁUG OKOLICZNOŚCI POWSTANIA NIEZDOLNOŚCI ORAZ ZAWODÓW  
I SPECJALNOŚCI POSZKODOWANYCH**

Zawody i specjalności	Ogółem	Okoliczności powstania niezdolności		
		wypadek przy pracy	wypadek w drodze do lub z pracy	choroba zawodowa
<b>OGÓŁEM</b>	<b>3 539</b>	<b>1 791</b>	<b>242</b>	<b>1 506</b>
Kierownicy małych zakładów pracy	87	76	2	9
Specjaliści szkolnictwa	683	10	8	665
Średni personel techniczny	92	45	10	37
Średni personel w zakresie nauk biologicznych i ochrony zdrowia	89	27	11	51
Pracownicy usług osobistych i ochrony	57	33	10	14
Modelki, sprzedawcy i demonstratorzy	88	64	19	5
Górnicy i robotnicy budowlani	552	360	24	168
Robotnicy obróbki metali i mechanicy maszyn i urządzeń	487	286	31	170
Pozostali robotnicy przemysłowi i rzemieślnicy	230	144	21	65
Operatorzy maszyn i urządzeń wydobywczych i przetwórczych	119	41	6	72
Operatorzy i monterzy maszyn	141	94	6	41
Kierowcy i operatorzy pojazdów	305	237	17	51
Pracownicy przy pracach prostych w handlu i usługach	103	66	22	15
Robotnicy pomocniczy w górnictwie, przemyśle, budownictwie i transporcie	155	108	15	32
Pozostałe	351	200	40	111

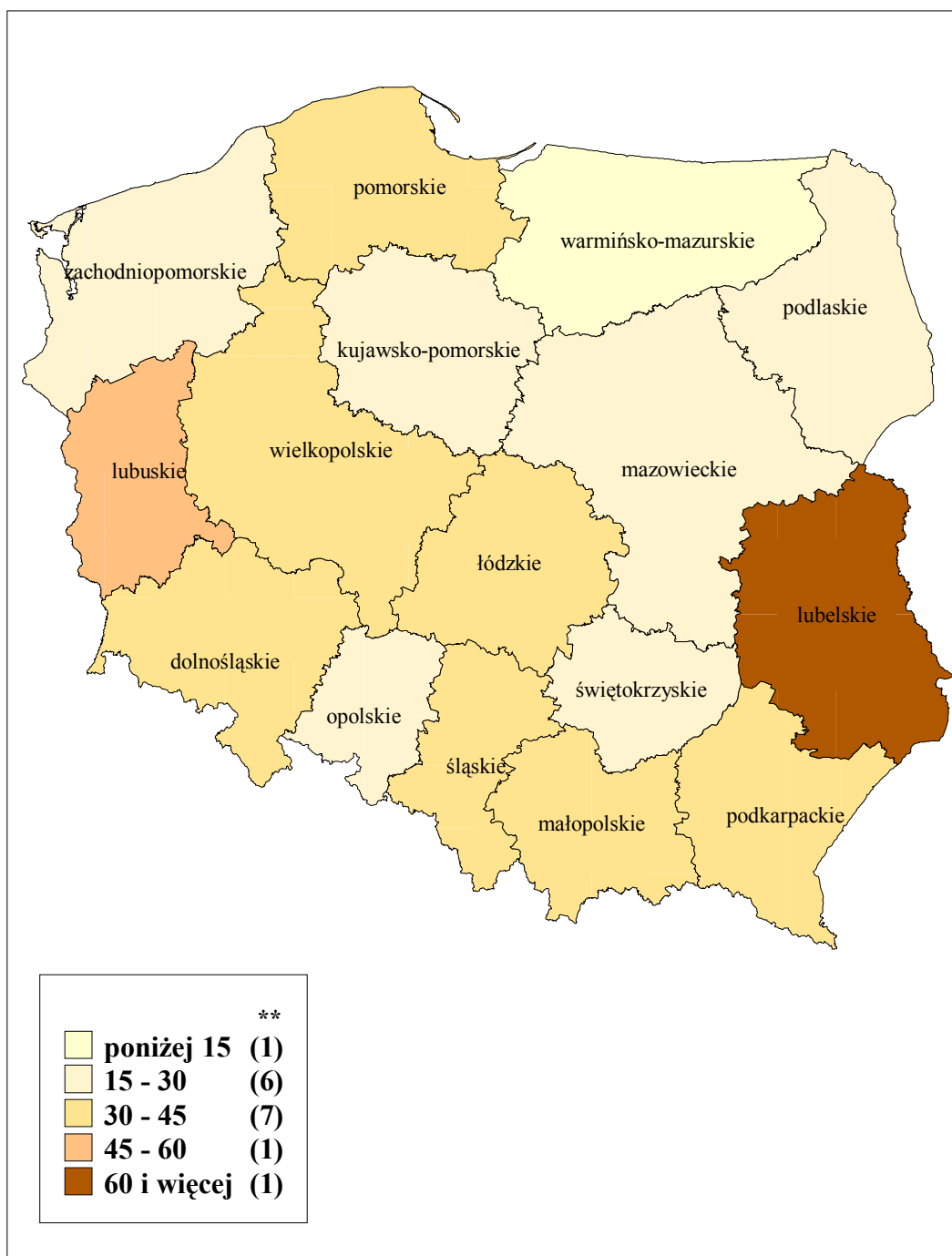
**TABL. 22 STRUKTURA RENT Z TYTUŁU NIEZDOLNOŚCI DO PRACY WYPADKOWYCH PRYZYGNANYCH W 2004 R. WEDŁUG ZAWODÓW I SPECJALNOŚCI POSZKODOWANYCH ORAZ OKOLICZNOŚCI POWSTANIA NIEZDOLNOŚCI**

Zawody i specjalności	Ogółem	Okoliczności powstania niezdolności		
		wypadek przy pracy	wypadek w drodze do lub z pracy	choroba zawodowa
	w odsetkach			
<b>OGÓLEM</b>	<b>100,0</b>	<b>100,0</b>	<b>100,0</b>	<b>100,0</b>
Kierownicy małych zakładów pracy	2,4	4,2	0,8	0,6
Specjaliści szkolnictwa	19,3	0,6	3,3	44,1
Średni personel techniczny	2,6	2,5	4,1	2,5
Średni personel w zakresie nauk biologicznych i ochrony zdrowia	2,5	1,5	4,6	3,4
Pracownicy usług osobistych i ochrony	1,6	1,8	4,1	0,9
Modelki, sprzedawcy i demonstratorzy	2,5	3,6	7,9	0,3
Górnicy i robotnicy budowlani	15,6	20,1	9,9	11,2
Robotnicy obróbki metali i mechanicy maszyn i urządzeń	13,8	16,0	12,8	11,3
Pozostali robotnicy przemysłowi i rzemieślnicy	6,5	8,0	8,7	4,3
Operatorzy maszyn i urządzeń wydobywczych i przetwórczych	3,4	2,3	2,5	4,8
Operatorzy i monterzy maszyn	4,0	5,3	2,5	2,7
Kierowcy i operatorzy pojazdów	8,6	13,2	7,0	3,4
Pracownicy przy pracach prostych w handlu i usługach	2,9	3,7	9,1	1,0
Robotnicy pomocniczy w górnictwie, przemyśle, budownictwie i transporcie	4,4	6,0	6,2	2,1
Pozostałe	9,9	11,2	16,5	7,4

**TABL. 23 NOWO PRYZYGNANE RENTY Z TYTUŁU NIEZDOLNOŚCI DO PRACY SPOWODOWANEJ SKUTKAMI WYPADKÓW PRZY PRACY LUB CHOROBY ZAWODOWEJ WEDŁUG WOJEWÓDZTW W 2004 R.**

Województwa	Renty z tytułu niezdolności do pracy wypadkowe	
	liczba	w odsetkach
<b>Ogółem</b>	<b>3 539</b>	<b>100,0</b>
Dolnośląskie	282	8,0
Kujawsko-pomorskie	160	4,5
Lubelskie	340	9,6
Lubuskie	147	4,1
Łódzkie	254	7,2
Małopolskie	340	9,6
Mazowieckie	297	8,4
Opolskie	45	1,3
Podkarpackie	148	4,2
Podlaskie	40	1,1
Pomorskie	234	6,6
Śląskie	601	17,0
Świętokrzyskie	51	1,4
Warmińsko-mazurskie	31	0,9
Wielkopolskie	453	12,8
Zachodniopomorskie	116	3,3

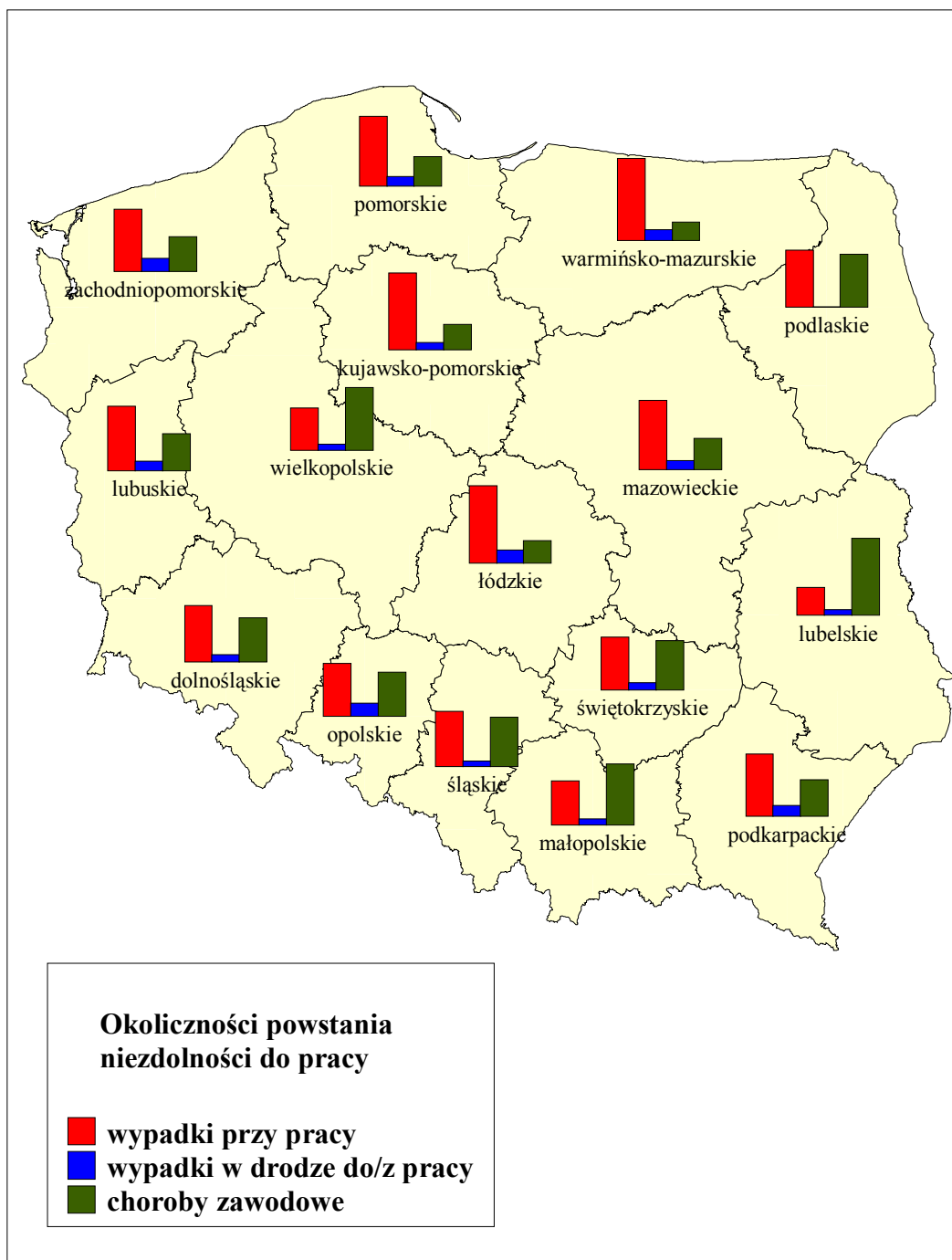
**Rys. 8 Nowo przyznane renty z tytułu niezdolności do pracy spowodowanej skutkami wypadków lub choroby zawodowej w przeliczeniu na 100 tys. pracujących\* według województw w 2004 r.**



\* poza rolnictwem indywidualnym

\*\*liczba województw

Rys. 9 Nowo przyznane renty z tytułu niezdolności do pracy spowodowanej skutkami wypadków lub choroby zawodowej według okoliczności powstania niezdolności do pracy w układzie wojewódzkim w 2004 r.



**TABL. 24 RENTY Z TYTUŁU NIEZDOLNOŚCI DO PRACY SPOWODOWANEJ CHOROBA ZAWODOWĄ PRZYZNANE W LATACH 2003 – 2004 WEDŁUG PŁCI RENCISTÓW I RODZAJU CHORÓB**

Wyszczególnienie		Ogółem	Mężczyźni	Kobiety
a – rok poprzedni = 100				
<b>OGÓLEM</b>	2003	1 748	902	846
	<b>2004</b>	<b>1 506</b>	<b>728</b>	<b>778</b>
	a	86,2	80,7	92,0
Choroby narządu głosu	2003	758	150	608
	<b>2004</b>	<b>689</b>	<b>122</b>	<b>567</b>
	a	90,9	81,3	93,3
Uszkodzenia słuchu	2003	226	213	13
	<b>2004</b>	<b>191</b>	<b>180</b>	<b>11</b>
	a	84,5	84,5	84,6
Choroby zakaźne	2003	81	40	41
	<b>2004</b>	<b>75</b>	<b>26</b>	<b>49</b>
	a	92,6	65,0	119,5
Choroby skóry	2003	117	65	52
	<b>2004</b>	<b>84</b>	<b>40</b>	<b>44</b>
	a	71,8	61,5	84,6
Astma oskrzelowa	2003	51	39	12
	<b>2004</b>	<b>38</b>	<b>29</b>	<b>9</b>
	a	74,5	74,4	75,0
Pylice płuc	2003	185	171	14
	<b>2004</b>	<b>149</b>	<b>138</b>	<b>11</b>
	a	80,5	80,7	78,6
Zespół wibracyjny	2003	40	36	4
	<b>2004</b>	<b>39</b>	<b>36</b>	<b>3</b>
	a	97,5	100,0	75,0
Pozostałe	2003	290	188	102
	<b>2004</b>	<b>241</b>	<b>157</b>	<b>84</b>
	a	83,1	83,5	82,4

**UWAGA:**

Choroby zawodowe zostały przedstawione zgodnie z nową klasyfikacją obowiązującą od 2003 r.

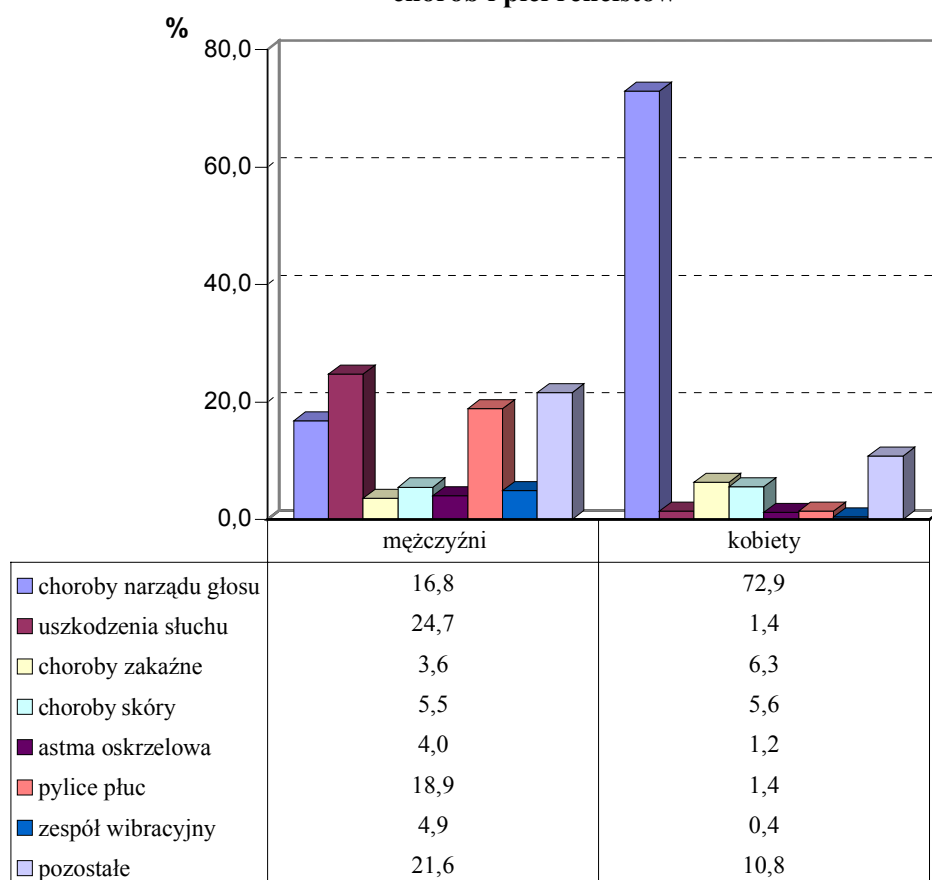
**TABL. 25 STRUKTURA RENT Z TYTUŁU NIEZDOLNOŚCI DO PRACY SPOWODOWANEJ CHOROBA ZAWODOWĄ PRZYZNANYCH W 2004 R. WEDŁUG RODZAJU CHORÓB I PŁCI RENCISTÓW**

Choroby zawodowe	Ogółem	Mężczyźni	Kobiety
	w odsetkach		
<b>OGÓLEM</b>	<b>100,0</b>	<b>100,0</b>	<b>100,0</b>
Choroby narządu głosu	45,7	16,8	72,9
Uszkodzenia słuchu	12,7	24,7	1,4
Choroby zakaźne	5,0	3,6	6,3
Choroby skóry	5,6	5,5	5,6
Astma oskrzelowa	2,5	4,0	1,2
Pylice płuc	9,9	18,9	1,4
Zespół wibracyjny	2,6	4,9	0,4
Pozostałe	16,0	21,6	10,8

**TABL. 26 STRUKTURA RENT Z TYTUŁU NIEZDOLNOŚCI DO PRACY SPOWODOWANEJ CHOROBA ZAWODOWĄ PRZYZNANYCH W 2004 R. WEDŁUG PŁCI RENCISTÓW I RODZAJU CHORÓB**

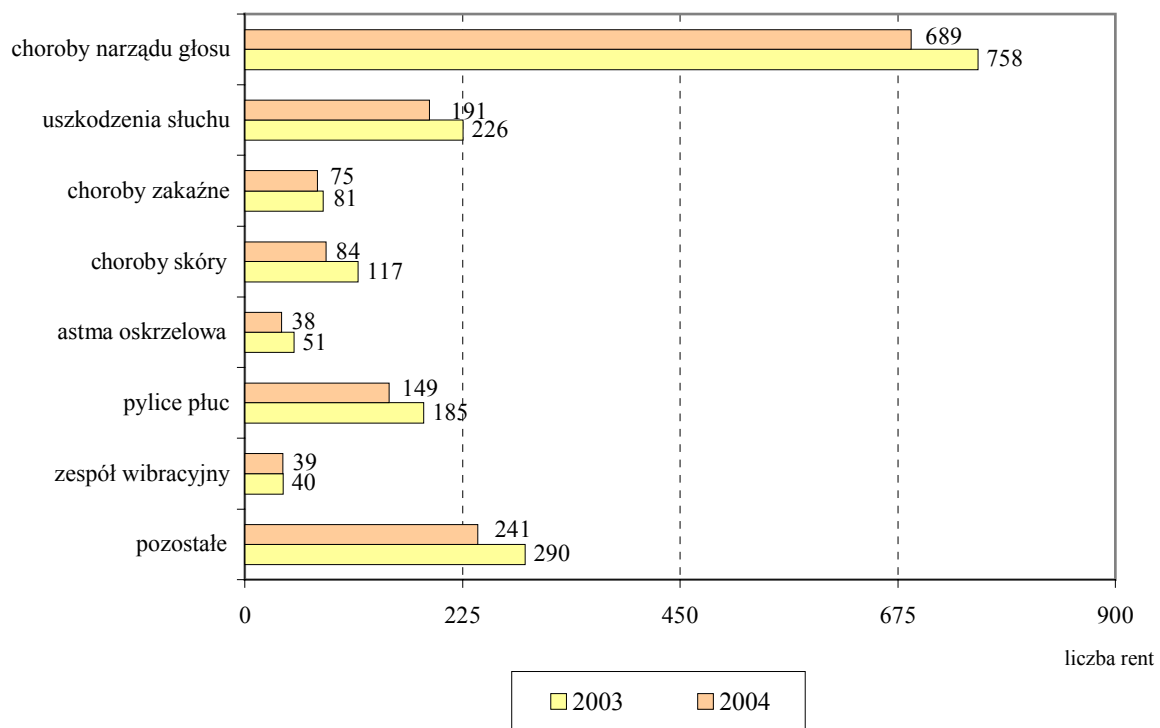
Choroby zawodowe	Ogółem	Mężczyźni	Kobiety
	w odsetkach		
<b>OGÓLEM</b>	<b>100,0</b>	<b>48,3</b>	<b>51,7</b>
Choroby narządu głosu	100,0	17,7	82,3
Uszkodzenia słuchu	100,0	94,2	5,8
Choroby zakaźne	100,0	34,7	65,3
Choroby skóry	100,0	47,6	52,4
Astma oskrzelowa	100,0	76,3	23,7
Pylice płuc	100,0	92,6	7,4
Zespół wibracyjny	100,0	92,3	7,7
Pozostałe	100,0	65,1	34,9

**Rys. 10** Struktura rent z tytułu niezdolności do pracy spowodowane chorobą zawodową przyznanych w 2004 r. według rodzaju chorób i płci rencistów





Rys. 11 Renty z tytułu niezdolności do pracy spowodowanej chorobą zawodową według rodzaju chorób przyznane w latach 2003-2004



**TABL. 27 RENTY Z TYTUŁU NIEZDOLNOŚCI DO PRACY SPOWODOWANEJ CHOROBA ZAWODOWĄ PRZYZNANE W LATACH 2003 - 2004 WEDŁUG STOPNIA NIEZDOLNOŚCI I RODZAJU CHORÓB**

Wyszczególnienie a – rok poprzedni = 100		Ogółem	Renty przyznane osobom z:		
			całkowitą niezdolnością do pracy i samodzielnej egzystencji	całkowitą niezdolnością do pracy	częściową niezdolnością do pracy
<b>OGÓLEM</b>	2003	1 748	17	97	1 634
	<b>2004</b>	<b>1 506</b>	<b>19</b>	<b>86</b>	<b>1 401</b>
	a	86,2	111,8	88,7	85,7
Choroby narządu głosu	2003	758	-	3	755
	<b>2004</b>	<b>689</b>	<b>1</b>	<b>3</b>	<b>685</b>
	a	90,9	-	100,0	90,7
Uszkodzenia słuchu	2003	226	-	5	221
	<b>2004</b>	<b>191</b>	-	<b>4</b>	<b>187</b>
	a	84,5	-	80,0	84,6
Choroby zakaźne	2003	81	-	14	67
	<b>2004</b>	<b>75</b>	<b>1</b>	<b>6</b>	<b>68</b>
	a	92,6	-	42,9	101,5
Choroby skóry	2003	117	-	2	115
	<b>2004</b>	<b>84</b>	-	<b>1</b>	<b>83</b>
	a	71,8	-	50,0	72,2
Asthma oskrzelowa	2003	51	-	4	47
	<b>2004</b>	<b>38</b>	-	<b>4</b>	<b>34</b>
	a	74,5	-	100,0	72,3
Pylice płuc	2003	185	1	30	154
	<b>2004</b>	<b>149</b>	-	<b>20</b>	<b>129</b>
	a	80,5	-	66,7	83,8
Zespół wibracyjny	2003	40	-	2	38
	<b>2004</b>	<b>39</b>	-	-	<b>39</b>
	a	97,5	-	-	102,6
Pozostałe	2003	290	16	37	237
	<b>2004</b>	<b>241</b>	<b>17</b>	<b>48</b>	<b>176</b>
	a	83,1	106,3	129,7	74,3

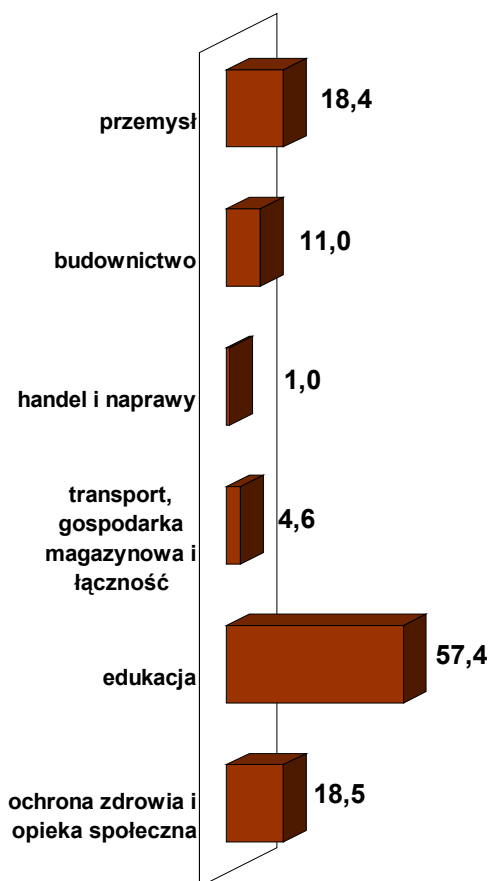
**TABL. 28 STRUKTURA RENT Z TYTUŁU NIEZDOLNOŚCI DO PRACY SPOWODOWANEJ CHOROBA ZAWODOWĄ PRZYZNANYCH W 2004 R. WEDŁUG RODZAJU CHORÓB I STOPNIA NIEZDOLNOŚCI**

Choroby zawodowe	Ogółem	Renty przyznane osobom z:		
		całkowitą niezdolnością do pracy i samodzielnej egzystencji	całkowitą niezdolnością do pracy	częściową niezdolnością do pracy
w odsetkach				
<b>OGÓŁEM</b>	<b>100,0</b>	<b>100,0</b>	<b>100,0</b>	<b>100,0</b>
Choroby narządu głosu	45,7	5,3	3,5	48,9
Uszkodzenia słuchu	12,7	-	4,6	13,3
Choroby zakaźne	5,0	5,3	7,0	4,9
Choroby skóry	5,6	-	1,2	5,9
Astma oskrzelowa	2,5	-	4,6	2,4
Pylice płuc	9,9	-	23,3	9,2
Zespół wibracyjny	2,6	-	-	2,8
Pozostałe	16,0	89,4	55,8	12,6

**TABL. 29 STRUKTURA RENT Z TYTUŁU NIEZDOLNOŚCI DO PRACY SPOWODOWANEJ CHOROBA ZAWODOWĄ PRZYZNANYCH W 2004 R. WEDŁUG STOPNIA NIEZDOLNOŚCI I RODZAJU CHORÓB**

Choroby zawodowe	Ogółem	Renty przyznane osobom z:		
		całkowitą niezdolnością do pracy i samodzielnej egzystencji	całkowitą niezdolnością do pracy	częściową niezdolnością do pracy
w odsetkach				
<b>OGÓŁEM</b>	<b>100,0</b>	<b>1,3</b>	<b>5,7</b>	<b>93,0</b>
Choroby narządu głosu	100,0	0,1	0,4	99,5
Uszkodzenia słuchu	100,0	-	2,1	97,9
Choroby zakaźne	100,0	1,3	8,0	90,7
Choroby skóry	100,0	-	1,2	98,8
Astma oskrzelowa	100,0	-	10,5	89,5
Pylice płuc	100,0	-	13,4	86,6
Zespół wibracyjny	100,0	-	-	100,0
Pozostałe	100,0	7,1	19,9	73,0

**Rys. 12** Nowo przyznane renty z tytułu niezdolności do pracy spowodowanej chorobą zawodową według wybranych sekcji gospodarki narodowej na 100 tys. pracujących\* w 2004 r.



\* poza rolnictwem indywidualnym

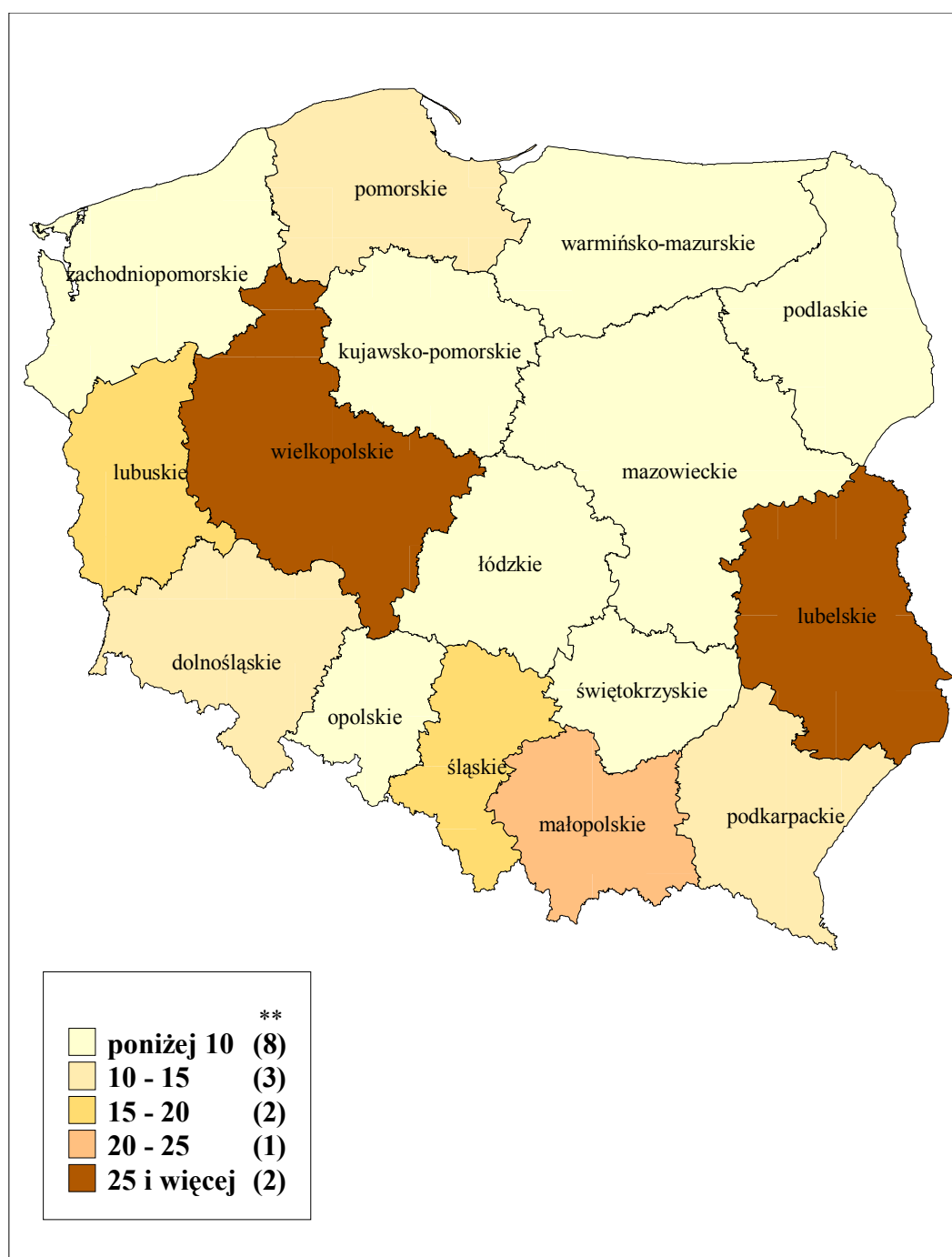
**TABL. 30 RENTY Z TYTUŁU NIEZDOLNOŚCI DO PRACY SPOWODOWANEJ CHOROBA  
 ZAWODOWĄ PRZYZNANE W LATACH 2003 – 2004 WEDŁUG RODZAJU CHOROÓB  
 I WYBRANYCH SEKCJI GOSPODARKI NARODOWEJ**

Wyszczególnienie a – rok poprzedni = 100	Choroby zawodowe									
	Ogółem	Choroby narządu głosu	Uszkodzenia słuchu	Choroby zakaźne	Choroby skóry	Astma oskrzel- owa	Pylice płuc	Zespół wibracyjny	Pozostałe	
<b>OGÓLEM</b>	2003	1 748	758	226	81	117	51	185	40	290
	<b>2004</b>	<b>1 506</b>	<b>689</b>	<b>191</b>	<b>75</b>	<b>84</b>	<b>38</b>	<b>149</b>	<b>39</b>	<b>241</b>
	a	86,2	90,9	84,5	92,6	71,8	74,5	80,5	97,5	83,1
w tym:										
Rolnictwo, łowiectwo i leśnictwo	2003	54	3	7	18	6	-	2	9	9
	<b>2004</b>	<b>39</b>	-	<b>9</b>	<b>12</b>	-	<b>1</b>	-	<b>9</b>	<b>8</b>
	a	72,2	-	128,6	66,7	-	-	-	100,0	88,9
Rybołówstwo i rybactwo	2003	-	-	-	-	-	-	-	-	-
	<b>2004</b>	-	-	-	-	-	-	-	-	-
	a	-	-	-	-	-	-	-	-	-
Górnictwo i kopalnictwo	2003	189	3	47	-	4	1	93	4	37
	<b>2004</b>	<b>148</b>	<b>4</b>	<b>46</b>	-	<b>3</b>	-	<b>75</b>	<b>3</b>	<b>17</b>
	a	78,3	133,3	97,9	-	75,0	-	80,6	75,0	45,9
Przetwórstwo przemysłowe	2003	416	18	113	3	29	31	72	16	134
	<b>2004</b>	<b>373</b>	<b>13</b>	<b>89</b>	<b>2</b>	<b>35</b>	<b>25</b>	<b>58</b>	<b>18</b>	<b>133</b>
	a	89,7	72,2	78,8	66,7	120,7	80,6	80,6	112,5	99,3
Wytwarzanie i zaopatrywanie w energię elektryczną, gaz, wodę	2003	7	1	2	-	-	-	-	1	3
	<b>2004</b>	<b>13</b>	<b>1</b>	<b>7</b>	-	-	-	<b>1</b>	-	<b>4</b>
	a	185,7	100,0	350,0	-	-	-	-	-	133,3
Budownictwo	2003	85	7	25	-	25	-	9	2	17
	<b>2004</b>	<b>67</b>	<b>4</b>	<b>20</b>	-	<b>9</b>	<b>1</b>	<b>8</b>	<b>4</b>	<b>21</b>
	a	78,8	57,1	80,0	-	36,0	-	88,9	200,0	123,5
Handel i naprawy	2003	28	3	2	-	7	6	1	1	8
	<b>2004</b>	<b>21</b>	-	<b>1</b>	<b>2</b>	<b>4</b>	<b>7</b>	<b>2</b>	-	<b>5</b>
	a	75,0	-	50,0	-	57,1	116,7	200,0	-	62,5
Transport, gospodarka magazynowa i łączność	2003	51	10	22	2	4	-	-	1	12
	<b>2004</b>	<b>32</b>	<b>5</b>	<b>16</b>	-	<b>5</b>	<b>1</b>	<b>1</b>	<b>1</b>	<b>3</b>
	a	62,7	50,0	72,7	-	125,0	-	-	100,0	25,0
Edukacja	2003	587	560	-	2	-	6	-	-	19
	<b>2004</b>	<b>573</b>	<b>552</b>	<b>2</b>	-	-	<b>2</b>	-	-	<b>17</b>
	a	97,6	98,6	-	-	-	33,3	-	-	89,5
Ochrona zdrowia i opieka społeczna	2003	195	72	-	51	29	3	3	2	35
	<b>2004</b>	<b>129</b>	<b>36</b>	-	<b>55</b>	<b>15</b>	<b>1</b>	-	<b>2</b>	<b>20</b>
	a	66,2	50,0	-	107,8	51,7	33,3	-	100,0	57,1

**TABL. 31 NOWO PRYZYCNANE RENTY Z TYTUŁU NIEZDOLNOŚCI DO PRACY  
SPOWODOWANEJ CHOROBAŹ ZAWODOWAŹ WEDŁUG WOJEWÓDZTW W 2004 R.**

Województwa	Renty z tytułu niezdolności do pracy spowodowane chorobami zawodowymi	
	liczba	w odsetkach
<b>Ogółem</b>	<b>1 506</b>	<b>100,0</b>
Dolnośląskie	113	7,5
Kujawsko-pomorskie	38	2,5
Lubelskie	238	15,8
Lubuskie	50	3,3
Łódzkie	50	3,3
Małopolskie	185	12,3
Mazowieckie	84	5,6
Opolskie	18	1,2
Podkarpackie	50	3,3
Podlaskie	19	1,3
Pomorskie	64	4,3
Śląskie	274	18,2
Świętokrzyskie	23	1,5
Warmińsko-mazurskie	5	0,3
Wielkopolskie	258	17,1
Zachodniopomorskie	37	2,5

Rys. 13 Nowo przyznane renty z tytułu niezdolności do pracy spowodowanej chorobą zawodową w przeliczeniu na 100 tys. pracujących\* według województw w 2004 r.



\* poza rolnictwem indywidualnym

\*\*liczba województw

TABL. 32 STRUKTURA RENT Z TYTUŁU NIEZDOLNOŚCI DO PRACY WYPADKOWYCH PRZYZNANYCH W 2004 R. WEDŁUG STAŻU PRACY I PŁCI RENCISTÓW

Staż *) w latach	Ogółem	Mężczyźni	Kobiety
	w odsetkach		
<b>OGÓŁEM</b>	<b>100,0</b>	<b>100,0</b>	<b>100,0</b>
5 lat i mniej	5,6	6,8	3,1
6 – 10	6,5	7,9	3,3
11 – 15	7,9	9,3	5,0
16 – 20	9,8	11,2	6,5
21 – 25	11,6	12,9	8,7
26 – 30	16,3	16,3	16,3
31 – 35	23,2	19,5	31,3
36 lat i więcej	19,1	16,1	25,8
<b>Przeciętny staż</b>	<b>25,9</b>	<b>24,4</b>	<b>29,1</b>

TABL. 33 STRUKTURA RENT Z TYTUŁU NIEZDOLNOŚCI DO PRACY WYPADKOWYCH PRZYZNANYCH W 2004 R. WEDŁUG PŁCI I STAŻU PRACY RENCISTÓW

Staż *) w latach	Ogółem	Mężczyźni	Kobiety
	w odsetkach		
<b>OGÓŁEM</b>	<b>100,0</b>	<b>68,9</b>	<b>31,1</b>
5 lat i mniej	<b>100,0</b>	82,9	17,1
6 – 10	<b>100,0</b>	84,3	15,7
11 – 15	<b>100,0</b>	80,4	19,6
16 – 20	<b>100,0</b>	79,1	20,9
21 – 25	<b>100,0</b>	76,7	23,3
26 – 30	<b>100,0</b>	68,9	31,1
31 – 35	<b>100,0</b>	58,0	42,0
36 lat i więcej	<b>100,0</b>	58,0	42,0

\*) Staż pracy zawiera staż składkowy i nieskładkowy ( bez stażu hipotetycznego )  
Przeciętny staż liczony z pełnej liczby miesięcy składkowych i nieskładkowych



**TABL. 34 STRUKTURA RENT Z TYTUŁU NIEZDOLNOŚCI DO PRACY WYPADKOWYCH PRYZNANYCH W 2004 R. WEDŁUG STAŻU PRACY RENCISTÓW I OKOLICZNOŚCI POWSTANIA NIEZDOLNOŚCI**

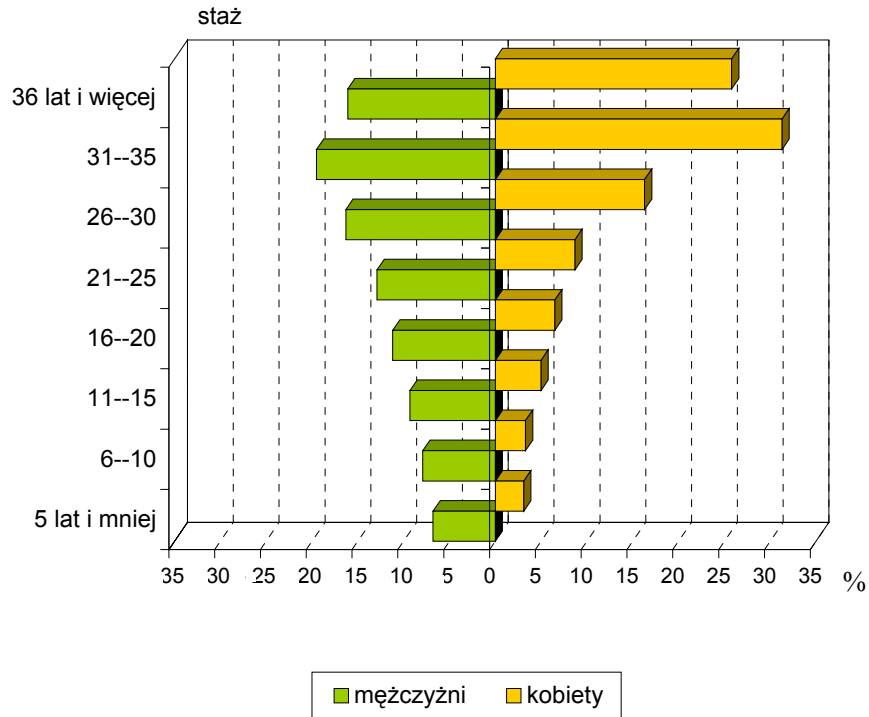
Staż *) w latach	Ogółem	Okoliczności powstania niezdolności		
		wypadek przy pracy	wypadek w drodze do lub z pracy	Choroba zawodowa
	w odsetkach			
<b>OGÓŁEM</b>	<b>100,0</b>	<b>100,0</b>	<b>100,0</b>	<b>100,0</b>
5 lat i mniej	5,6	9,3	11,6	0,3
6 – 10	6,5	10,4	10,3	1,1
11 – 15	7,9	11,9	15,3	2,1
16 – 20	9,8	14,6	9,5	4,1
21 – 25	11,6	13,9	17,4	8,0
26 – 30	16,3	16,4	16,9	16,1
31 – 35	23,2	15,7	11,6	33,9
36 lat i więcej	19,1	7,8	7,4	34,4
<b>Przeciętny staż</b>	<b>25,9</b>	<b>21,2</b>	<b>20,2</b>	<b>32,3</b>

**TABL. 35 STRUKTURA RENT Z TYTUŁU NIEZDOLNOŚCI DO PRACY WYPADKOWYCH PRYZNANYCH W 2004 R. WEDŁUG OKOLICZNOŚCI POWSTANIA NIEZDOLNOŚCI I STAŻU PRACY RENCISTÓW**

Staż *) w latach	Ogółem	Okoliczności powstania niezdolności		
		wypadek przy pracy	wypadek w drodze do lub z pracy	choroba zawodowa
	w odsetkach			
<b>OGÓŁEM</b>	<b>100,0</b>	<b>50,6</b>	<b>6,8</b>	<b>42,6</b>
5 lat i mniej	<b>100,0</b>	83,4	14,1	2,5
6 – 10	<b>100,0</b>	81,7	10,9	7,4
11 – 15	<b>100,0</b>	75,8	13,2	11,0
16 – 20	<b>100,0</b>	75,6	6,7	17,7
21 – 25	<b>100,0</b>	60,4	10,2	29,4
26 – 30	<b>100,0</b>	50,9	7,1	42,0
31 – 35	<b>100,0</b>	34,3	3,4	62,3
36 lat i więcej	<b>100,0</b>	20,7	2,7	76,6

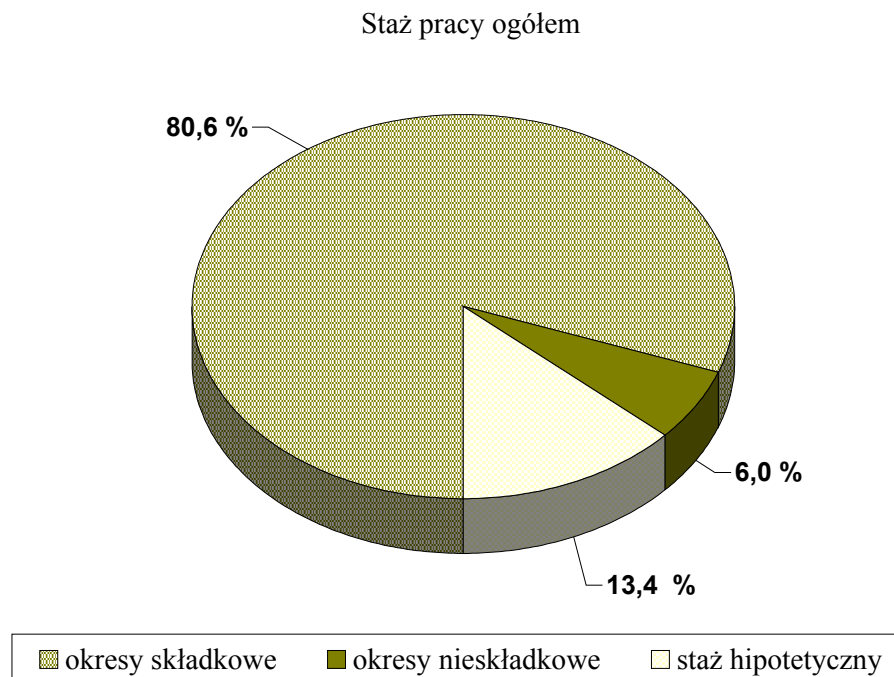
\*) Staż pracy zawiera staż składkowy i nieskładkowy ( bez stażu hipotetycznego )  
Przeciętny staż liczony z pełnej liczby miesięcy składkowych i nieskładkowych

Rys. 14 Struktura według stażu \*) pracy i płci osób, którym przyznano rentę z tytułu niezdolności do pracy wypadkową w 2004 r.



\*) staż pracy bez stażu hipotetycznego

Rys. 15 Struktura stażu pracy osób, którym przyznano renty wypadkowe w 2004 r.



**TABL. 36 RENTY Z TYTUŁU NIEZDOLNOŚCI DO PRACY WYPADKOWE W LATACH 2003 - 2004 WEDŁUG WYSOKOŚCI PODSTAWY WYMIARU WYRAŻONEJ W % PRZECIĘTNEGO WYNAGRODZENIA ORAZ PŁCI RENCISTÓW**

Wysokość podstawy wymiaru w % przeciętnego wynagrodzenia*/		Ogółem	Mężczyźni	Kobiety
a – rok poprzedni = 100				
<b>OGÓLEM</b>	2003	4 364	3 060	1 304
	<b>2004</b>	<b>3 539</b>	<b>2 438</b>	<b>1 101</b>
	a	81,1	79,7	84,4
do 49,99	2003	925	730	195
	<b>2004</b>	<b>718</b>	<b>562</b>	<b>156</b>
	a	77,6	77,0	80,0
50,00 – 74,99	2003	627	447	180
	<b>2004</b>	<b>518</b>	<b>384</b>	<b>134</b>
	a	82,6	85,9	74,4
75,00 – 99,99	2003	812	513	299
	<b>2004</b>	<b>645</b>	<b>418</b>	<b>227</b>
	a	79,4	81,5	75,9
100,00 – 149,99	2003	1 323	798	525
	<b>2004</b>	<b>1 076</b>	<b>603</b>	<b>473</b>
	a	81,3	75,6	90,1
150,00 – 199,99	2003	356	278	78
	<b>2004</b>	<b>353</b>	<b>261</b>	<b>92</b>
	a	99,2	93,9	117,9
200,00 – 250,00	2003	314	288	26
	<b>2004</b>	<b>222</b>	<b>203</b>	<b>19</b>
	a	70,7	70,1	73,1
250,01 i więcej**/	2003	7	6	1
	<b>2004</b>	<b>7</b>	<b>7</b>	<b>-</b>
	a	100,0	116,7	-
przeciętny wskaźnik	2003	99,68	100,75	97,18
	<b>2004</b>	<b>101,94</b>	<b>102,17</b>	<b>101,43</b>
	a	102,5	101,7	104,5

\*/ jest to relacja wynagrodzeń świadczeniobiorcy do przeciętnych wynagrodzeń z okresu jaki brany jest do ustalania podstawy wymiaru w momencie przyznania

\*\*/ od 2003r. zgodnie z art. 17 pkt 3 ustawy wypadkowej przy ustalaniu podstawy wymiaru nie stosuje się ograniczenia wskaźnika wysokości podstawy wymiaru renty do 250%. W przypadku wykorzystania do wyliczenia wysokości świadczenia wyższego niż 250% wskaźnika wysokości podstawy, nie obowiązują gwarancje dotyczące wysokości świadczenia.

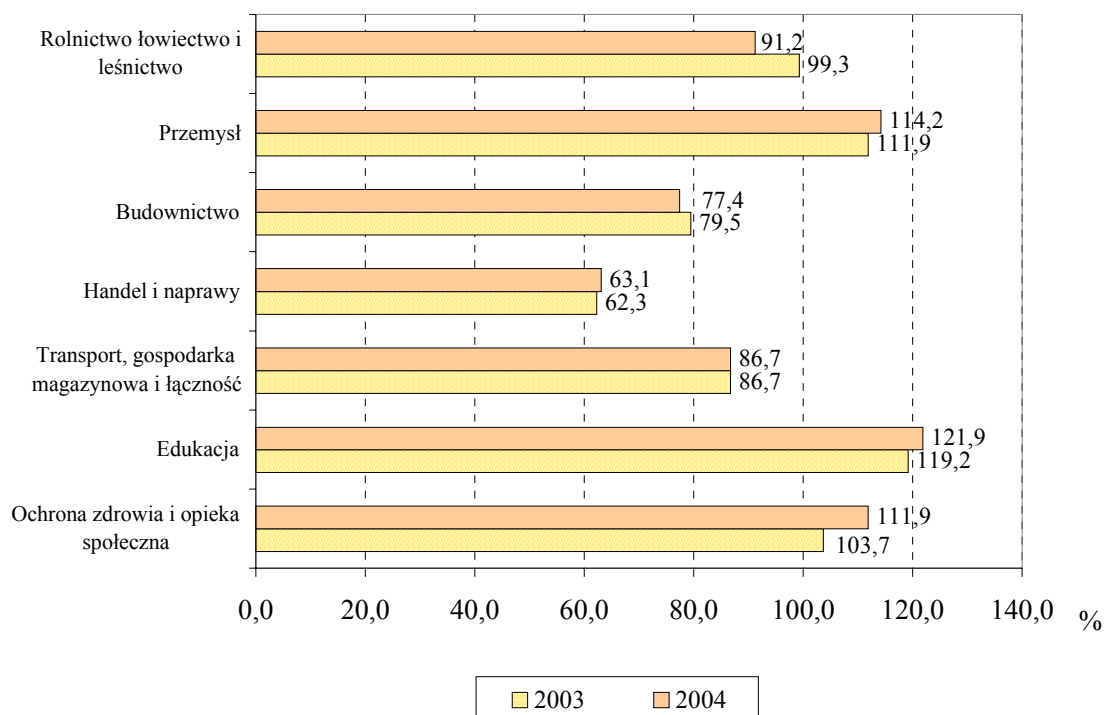
**TABL. 37 STRUKTURA RENT Z TYTUŁU NIEZDOLNOŚCI DO PRACY WYPADKOWYCH W 2004 R. WEDŁUG WYSOKOŚCI PODSTAWY WYMIARU WYRAŻONEJ W % PRZECIĘTNEGO WYNAGRODZENIA ORAZ PŁCI RENCISTÓW**

Wysokość podstawy wymiaru w % przeciętnego wynagrodzenia*/ a – rok poprzedni = 100	Ogółem	Mężczyźni	Kobiety
	w odsetkach		
<b>OGÓLEM</b>	<b>100,0</b>	<b>100,0</b>	<b>100,0</b>
do 49,99	20,3	23,1	14,2
50,00 – 74,99	14,6	15,8	12,2
75,00 – 99,99	18,2	17,1	20,6
100,00 – 149,99	30,4	24,7	43,0
150,00 – 199,99	10,0	10,7	8,3
200,00 – 250,00	6,3	8,3	1,7
250,01 i więcej**/	0,2	0,3	-
przeciętny wskaźnik	<b>101,94</b>	<b>102,17</b>	<b>101,43</b>

\*/ jest to relacja wynagrodzeń świadczeniobiorcy do przeciętnych wynagrodzeń z okresu jaki brany jest do ustalania podstawy wymiaru w momencie przyznania

\*\*/ od 2003r. zgodnie z art. 17 pkt 3 ustawy wypadkowej przy ustalaniu podstawy wymiaru nie stosuje się ograniczenia wskaźnika wysokości podstawy wymiaru renty do 250%. W przypadku wykorzystania do wyliczenia wysokości świadczenia wyższego niż 250% wskaźnika wysokości podstawy, nie obowiązują gwarancje dotyczące wysokości świadczenia.

**Rys. 16 Podstawa wymiaru rent z tytułu niezdolności do pracy wypadkowych wyrażona w % przeciętnego wynagrodzenia według sekcji gospodarki narodowej w latach 2003 -2004**

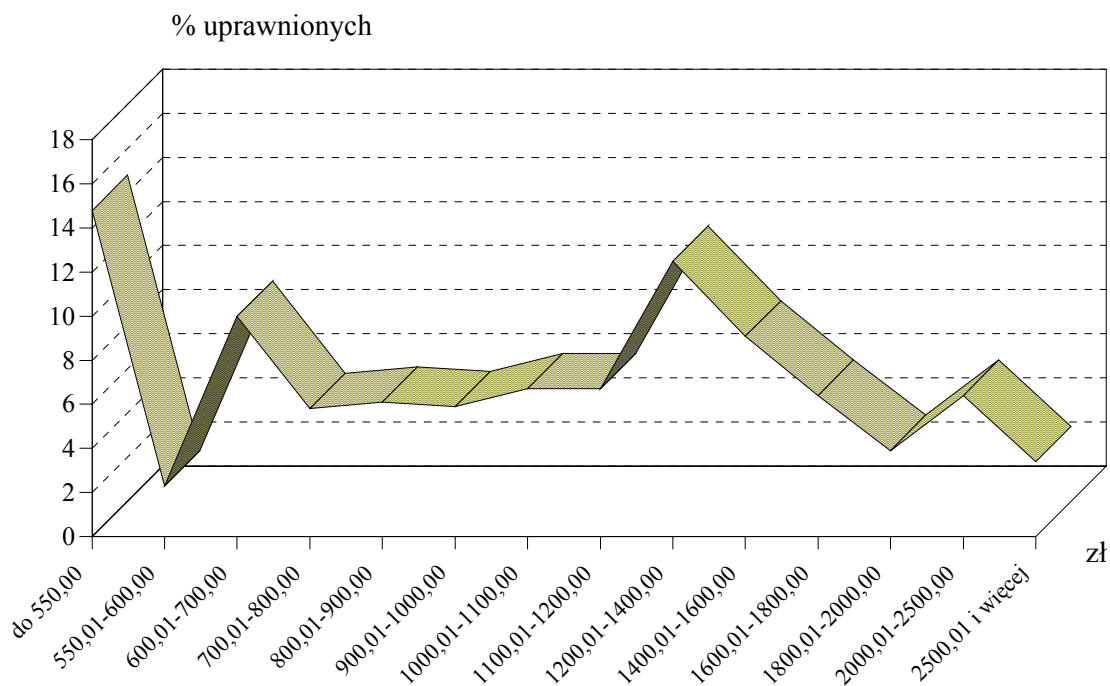


**TABL. 38 NOWO PRYZYKANE RENTY Z TYTUŁU NIEZDOLNOŚCI DO PRACY WYPADKOWE WEDŁUG WYSOKOŚCI ŚWIADCZEŃ\*/ I STOPNIA NIEZDOLNOŚCI DO PRACY (STAN W GRUDNIU 2004 ROKU)**

Wysokość świadczenia w zł w grudniu 2004r.	Razem	Renty wypadkowe z tytułu:		
		całkowitej niezdolności do pracy i samodzielnej egzystencji	całkowitej niezdolności do pracy	częściowej niezdolności do pracy
		w odsetkach		
Ogółem	<b>100,0</b>	<b>100,0</b>	<b>100,0</b>	<b>100,0</b>
do 550,00	14,8	-	-	18,0
550,01 - 600,00	2,3	-	-	2,8
600,01 - 700,00	10,0	27,1	24,2	6,8
700,01 - 800,00	5,8	2,1	5,5	5,9
800,01 - 900,00	6,1	6,2	6,0	6,1
900,01 - 1000,00	5,9	6,2	5,7	6,0
1000,01 - 1100,00	6,7	6,2	4,1	7,2
1100,01 - 1200,00	6,7	4,2	7,0	6,8
1200,01 - 1400,00	12,5	7,3	12,7	12,6
1400,01 - 1600,00	9,1	6,3	8,7	9,3
1600,01 - 1800,00	6,4	3,1	7,2	6,4
1800,01 - 2000,00	3,9	9,4	5,5	3,4
2000,01 - 2500,00	6,4	11,5	7,4	6,1
2500,01 i więcej	3,4	10,4	6,0	2,6

\*) bez dodatków pielęgnacyjnych

**Rys. 17** Struktura nowo przyznanych rent z tytułu niezdolności do prac wypadkowych według ich wysokości (grudzień 2004 roku).



## **5. RENTY RODZINNE WYPŁACANE Z FUS**





**TABL. 39 RENTY RODZINNE WYPŁACANE Z FUS W LATACH 2003 – 2004**

Wyszczególnienie a – rok poprzedni = 100		Przeciętna miesięczna liczba rencistów* w tys.	Przeciętna miesięczna wysokość świadczenia w zł.
renty rodzinne – ogółem	2003	1 255,6	1 011,32
	<b>2004</b>	<b>1 263,4</b>	<b>1 047,11</b>
	a	100,6	103,5
w tym:			
renty rodzinne wypadkowe	2003	32,1	1 381,27
	<b>2004</b>	<b>31,6</b>	<b>1 424,57</b>
	a	98,4	103,1

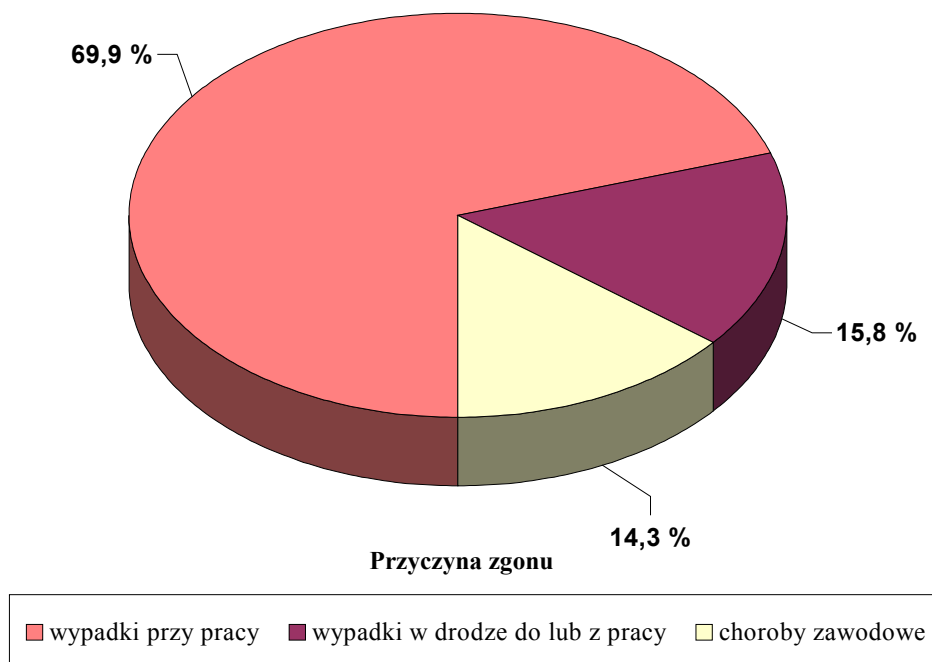
\*) *Przeciętna miesięczna; bez osób, które obok świadczenia pracowniczego mają również prawo do świadczenia rolniczego*

**TABL. 40 RENTY RODZINNE WYPADKOWE WYPŁACANE Z FUS W OKRESIE I – XII 2004 R.**

Wyszczególnienie	Przeciętna miesięczna liczba rencistów* w tys.
<b>Ogółem</b>	<b>31,6</b>
renty z tytułu wypadku przy pracy	22,1
renty z tytułu wypadku w drodze do lub z pracy	5,0
renty z tytułu choroby zawodowej	4,5

\*) *Przeciętna miesięczna; bez osób, które obok świadczenia pracowniczego mają również prawo do świadczenia rolniczego*

**Rys. 18. Struktura rent rodzinnych wypadkowych wypłacanych z FUS w okresie I-XII 2004 r .**



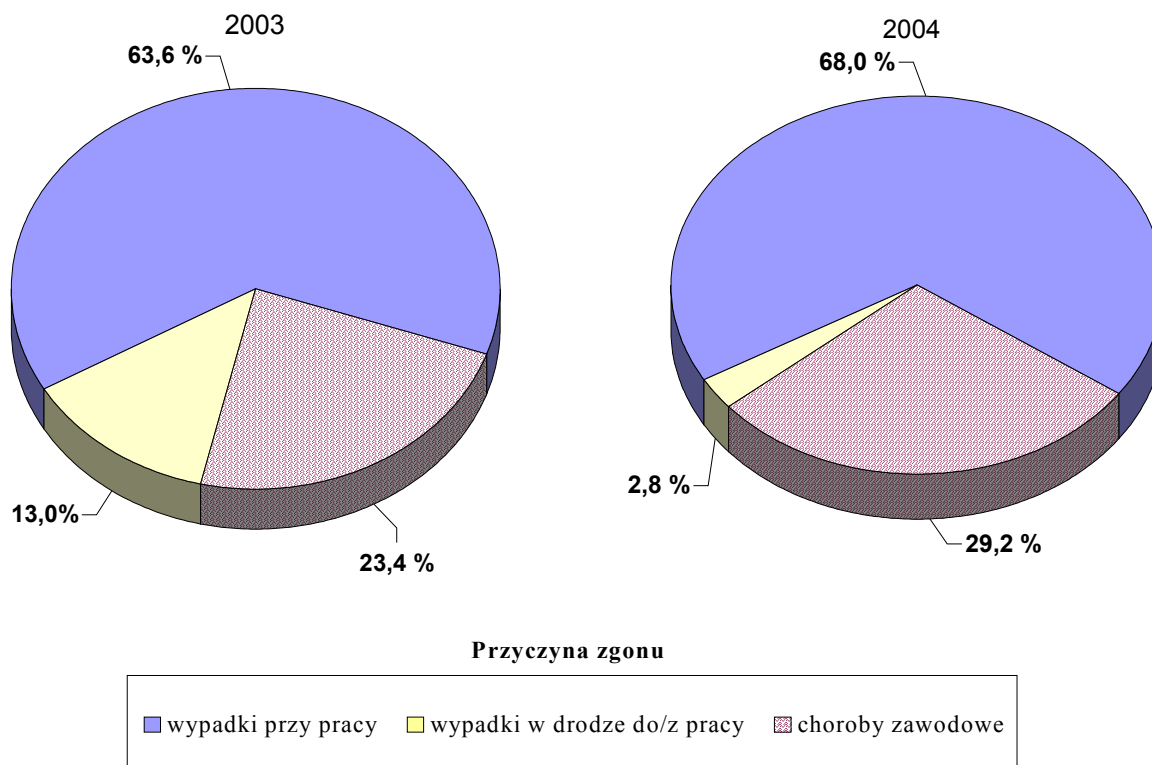
## **6. NOWO PRYZYCNANE RENTY RODZINNE WYPADKOWE**



**TABL. 41 RENTY RODZINNE WYPADKOWE PRZYZNANE W LATACH 2003 - 2004 WEDŁUG PRZYCZYNY ZGONU OSÓB, PO ŚMIERCI KTÓRYCH ZOSTAŁY PRZYZNANE.**

Wyszczególnienie		Liczba rent	
a – rok poprzedni = 100			
OGÓLEM	2003	734	
	<b>2004</b>	<b>653</b>	
z tego:			89,0
wypadki przy pracy	2003	467	
	<b>2004</b>	<b>444</b>	
			95,1
wypadki w drodze do pracy lub z pracy	2003	95	
	<b>2004</b>	<b>18</b>	
			18,9
choroby zawodowe	2003	172	
	<b>2004</b>	<b>191</b>	
			111,0

**Rys. 19 Struktura rent rodzinnych wypadkowych w latach 2003 – 2004 według przyczyn zgonu osób, po śmierci których zostały przyznane**



**TABL. 42 RENTY RODZINNE WYPADKOWE PRZYZNANE W LATACH 2003 – 2004 WEDŁUG PRZYCZYŃ ZGONU OSÓB, PO ŚMIERCI KTÓRYCH ZOSTAŁY PRZYZNANE I SEKCJI GOSPODARKI NARODOWEJ**

Wyszczególnienie a – rok poprzedni = 100		Ogółem	Przyczyny zgonu osób, po śmierci których przyznano wypadkowe renty rodzinne		
			wypadek przy pracy	wypadek w drodze do lub z pracy	choroba zawodowa
<b>OGÓŁEM</b>	2003	734	467	95	172
	<b>2004</b>	<b>653</b>	<b>444</b>	<b>18</b>	<b>191</b>
	a	89,0	95,1	18,9	111,0
z tego:					
Rolnictwo, łowiectwo i leśnictwo	2003	17	16	1	-
	<b>2004</b>	<b>16</b>	<b>13</b>	<b>1</b>	<b>2</b>
	a	94,1	81,3	100,0	-
Górnictwo i kopalnictwo	2003	93	37	3	53
	<b>2004</b>	<b>92</b>	<b>31</b>	<b>3</b>	<b>58</b>
	a	98,9	83,8	100,0	109,4
Przetwórstwo przemysłowe	2003	214	92	29	93
	<b>2004</b>	<b>209</b>	<b>109</b>	<b>3</b>	<b>97</b>
	a	97,7	118,5	10,3	104,3
Wytwarzanie i zaopatrywanie w energię elektryczną, gaz, wodę	2003	13	13	-	-
	<b>2004</b>	<b>13</b>	<b>12</b>	-	<b>1</b>
	a	100,0	92,3	-	-
Budownictwo	2003	95	73	13	9
	<b>2004</b>	<b>95</b>	<b>79</b>	<b>4</b>	<b>12</b>
	a	100,0	108,2	30,8	133,3
Handel i naprawy	2003	92	67	17	8
	<b>2004</b>	<b>54</b>	<b>51</b>	<b>1</b>	<b>2</b>
	a	58,7	76,1	5,9	25,0
Transport, gospodarka magazynowa i łączność	2003	104	92	10	2
	<b>2004</b>	<b>100</b>	<b>94</b>	<b>2</b>	<b>4</b>
	a	96,2	102,2	20,0	200,0
Edukacja	2003	13	9	3	1
	<b>2004</b>	<b>9</b>	<b>8</b>	-	<b>1</b>
	a	69,2	88,9	-	100,0
Ochrona zdrowia i opieka społeczna	2003	23	16	3	4
	<b>2004</b>	<b>21</b>	<b>9</b>	<b>2</b>	<b>10</b>
	a	91,3	56,3	66,7	250,0
Pozostałe	2003	70	52	16	2
	<b>2004</b>	<b>44</b>	<b>38</b>	<b>2</b>	<b>4</b>
	a	62,9	73,1	12,5	200,0

**TABL. 43 STRUKTURA RENT RODZINNYCH WYPADKOWYCH PRZYZNANYCH W 2004 R. WEDŁUG SEKCJI GOSPODARKI NARODOWEJ I PRZYCZYN ZGONU OSÓB, PO ŚMIERCI KTÓRYCH ZOSTAŁY PRZYZNANE**

Wyszczególnienie	Ogółem	Przyczyny zgonu osób, po śmierci których przyznano wypadkowe renty rodzinne		
		wypadek przy pracy	wypadek w drodze do lub z pracy	choroba zawodowa
w odsetkach				
<b>OGÓLEM</b>	<b>100,0</b>	<b>100,0</b>	<b>100,0</b>	<b>100,0</b>
z tego:				
Rolnictwo, łowiectwo i leśnictwo	2,5	2,9	5,6	1,0
Górnictwo i kopalnictwo	14,1	7,0	16,7	30,4
Przetwórstwo przemysłowe	32,0	24,5	16,7	50,8
Wytwarzanie i zaopatrywanie w energię elektryczną, gaz, wodę	2,0	2,7	-	0,5
Budownictwo	14,5	17,8	22,1	6,3
Handel i naprawy	8,3	11,5	5,6	1,0
Transport, gosp. magazynowa i łączność	15,3	21,2	11,1	2,1
Edukacja	1,4	1,8	-	0,5
Ochrona zdrowia i opieka społeczna	3,2	2,0	11,1	5,3
Pozostałe	6,7	8,6	11,1	2,1

**TABL. 44 STRUKTURA RENT RODZINNYCH WYPADKOWYCH PRZYZNANYCH W 2004 R. WEDŁUG PRZYCZYN ZGONU OSÓB, PO ŚMIERCI KTÓRYCH ZOSTAŁY PRZYZNANE I SEKCJI GOSPODARKI NARODOWEJ**

Wyszczególnienie	Ogółem	Przyczyny zgonu osób, po śmierci których przyznano wypadkowe renty rodzinne		
		wypadek przy pracy	wypadek w drodze do lub z pracy	choroba zawodowa
w odsetkach				
<b>OGÓLEM</b>	<b>100,0</b>	<b>68,0</b>	<b>2,8</b>	<b>29,2</b>
z tego:				
Rolnictwo, łowiectwo i leśnictwo	100,0	81,2	6,3	12,5
Górnictwo i kopalnictwo	100,0	33,7	3,3	63,0
Przetwórstwo przemysłowe	100,0	52,2	1,4	46,4
Wytwarzanie i zaopatrywanie w energię elektryczną, gaz, wodę	100,0	92,3	-	7,7
Budownictwo	100,0	83,2	4,2	12,6
Handel i naprawy	100,0	94,4	1,9	3,7
Transport, gosp. magazynowa i łączność	100,0	94,0	2,0	4,0
Edukacja	100,0	88,9	-	11,1
Ochrona zdrowia i opieka społeczna	100,0	42,9	9,5	47,6
Pozostałe	100,0	86,4	4,5	9,1



**TABL. 45 RENTY RODZINNE WYPADKOWE PRYZYGNANE W 2004 R. PO ZMARŁYCH RENCISTACH I PRACOWNIKACH WEDŁUG PRZYCZYŃ ZGONU ORAZ ZAWODÓW I SPECJALNOŚCI PRACOWNIKÓW**

Renty rodzinne wypadkowe po:	Ogółem	Przyczyny zgonu osób, po śmierci których przyznano wypadkowe renty rodzinne		
		wypadek przy pracy	wypadek w drodze do lub z pracy	choroba zawodowa
<b>OGÓŁEM</b>	<b>653</b>	<b>444</b>	<b>18</b>	<b>191</b>
Renciści	214	64	2	148
Kierownicy dużych i średnich organizacji	11	9	2	-
Kierownicy małych zakładów pracy	17	17	-	-
Średni personel techniczny	14	10	3	1
Modelki, sprzedawcy i demonstratorzy	10	10	-	-
Górnicy i robotnicy budowlani	89	77	2	10
Robotnicy obróbki metali i mechanicy maszyn i urządzeń	54	51	1	2
Pozostali robotnicy przemysłowi i rzemieślnicy	19	16	3	-
Operatorzy maszyn i urządzeń wydobywczych i przetwórczych	34	15	-	19
Operatorzy i monterzy maszyn	12	10	-	2
<b>Kierowcy i operatorzy pojazdów</b>	<b>95</b>	<b>93</b>	<b>1</b>	<b>1</b>
Pracownicy przy pracach prostych w handlu i usługach	7	5	2	-
Robotnicy pomocniczy w górnictwie, przemyśle, budownictwie i transporcie	9	8	-	1
Pozostałe	68	59	2	7

**TABL. 46 STRUKTURA RENT RODZINNYCH WYPADKOWYCH PRYZNANYCH W 2004 R.  
PO ZMARŁYCH RENCISTACH I PRACOWNIKACH WEDŁUG ZAWODÓW  
I SPECJALNOŚCI PRACOWNIKÓW ORAZ PRZYCZYNY ZGONU**

Renty rodzinne wypadkowe po:	Ogółem	Przyczyny zgonu osób, po śmierci których przyznano wypadkowe renty rodzinne		
		wypadek przy pracy	wypadek w drodze do lub z pracy	choroba zawodowa
w odsetkach				
<b>OGÓŁEM</b>	<b>100,0</b>	<b>100,0</b>	<b>100,0</b>	<b>100,0</b>
Renciści	32,8	14,4	11,1	77,5
Kierownicy dużych i średnich organizacji	1,7	2,0	11,1	-
Kierownicy małych zakładów pracy	2,6	3,8	-	-
Średni personel techniczny	2,1	2,3	16,7	0,5
Modelki, sprzedawcy i demonstratorzy	1,5	2,3	-	-
Górnicy i robotnicy budowlani	13,6	17,3	11,1	5,2
Robotnicy obróbki metali i mechanicy maszyn i urządzeń	8,3	11,5	5,5	1,1
Pozostali robotnicy przemysłowi i rzemieślnicy	2,9	3,6	16,7	-
Operatorzy maszyn i urządzeń wydobywczych i przetwórczych	5,3	3,4	-	9,9
Operatorzy i monterzy maszyn	1,8	2,3	-	1,1
<b>Kierowcy i operatorzy pojazdów</b>	<b>14,5</b>	<b>20,9</b>	<b>5,6</b>	<b>0,5</b>
Pracownicy przy pracach prostych w handlu i usługach	1,1	1,1	11,1	-
Robotnicy pomocniczy w górnictwie, przemyśle, budownictwie i transporcie	1,4	1,8	-	0,5
Pozostałe	10,4	13,3	11,1	3,7

Wypadkowe renty rodzinne

Osoby uprawnione

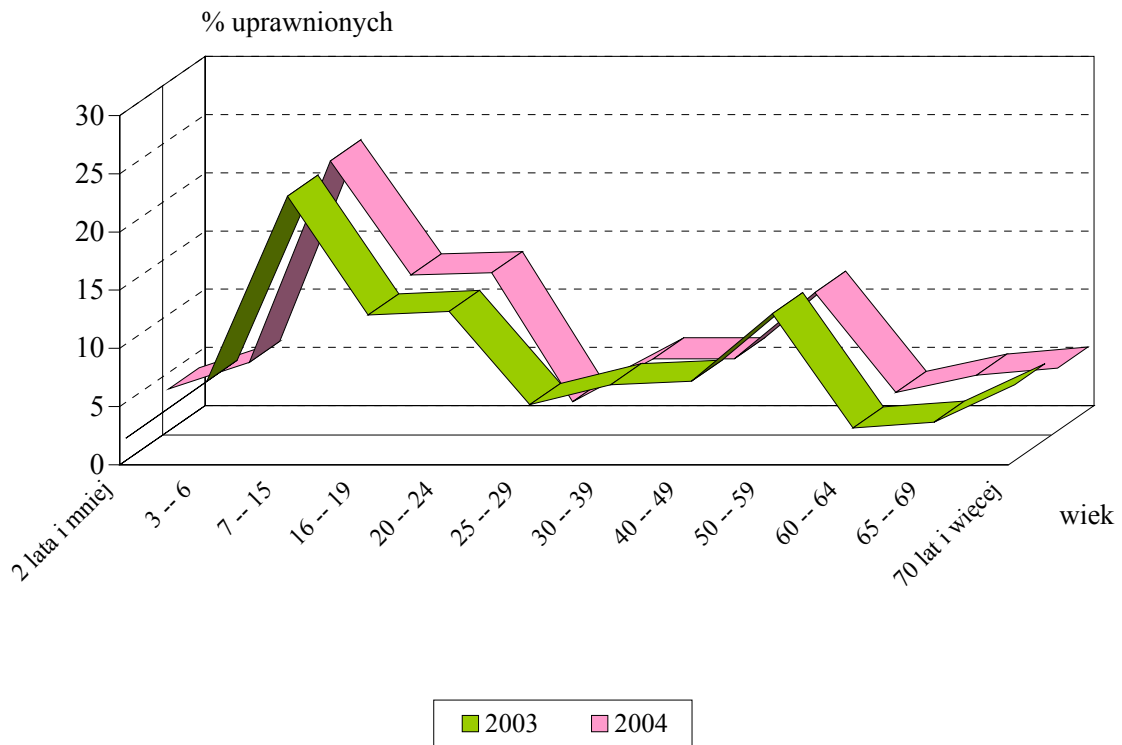
**TABL. 47 OSOBY UPRAWNIONE DO RENT RODZINNYCH WYPADKOWYCH PRYZNANYCH W 2004 R. PO PRACOWNIKU LUB RENCISĆCIE WEDŁUG STOPNIA POKREWIEŃSTWA ZE ZMARŁYM**

Wyszczególnienie	Liczba osób uprawnionych			Przeciętna liczba uprawnionych do renty
	Ogółem	w tym:		
		Współmałżonek	Dzieci	
Osoby uprawnione do rent rodzinnych - ogółem	<b>1 134</b>	<b>449</b>	<b>679</b>	<b>1,7</b>
Przyznanych po zmarłym:				
- pracowniku	853	269	580	1,9
- renciście	281	180	99	1,3

**TABL. 48 OSOBY UPRAWNIONE DO RENT RODZINNYCH WYPADKOWYCH PRYZNANYCH W 2004 R. WEDŁUG WIEKU ORAZ TYTUŁU OTRZYMANIA RENTY**

Wiek osób uprawnionych do renty rodzinnej wypadkowej	Ogółem	Z tego otrzymujący rentę z tytułu:		
		wypadku przy pracy	wypadku w drodze do lub z pracy	chorób zawodowych
<b>OGÓŁEM</b>	<b>1 134</b>	<b>882</b>	<b>30</b>	<b>222</b>
2 lata i mniej	41	41	-	-
3 – 6	67	62	2	3
7 – 15	263	244	3	16
16 – 19	152	137	1	14
20 – 24	154	131	6	17
25 – 29	28	24	2	2
30 – 39	70	64	2	4
40 – 49	70	63	2	5
50 – 59	135	93	12	30
60 – 64	38	12	-	26
65 – 69	55	7	-	48
70 lat i więcej	61	4	-	57
średni wiek	<b>29,4</b>	<b>23,1</b>	<b>35,1</b>	<b>53,7</b>

Rys. 20 Struktura wieku osób uprawnionych do rent rodzinnych wypadkowych przyznanych w latach 2003-2004.



**TABL. 49 RENTY RODZINNE WYPADKOWE W LATACH 2003 – 2004 WEDŁUG WYSOKOŚCI PODSTAWY ICH WYMIARU WYRAŻONEJ W % PRZECIĘTNEGO WYNAGRODZENIA ORAZ PŁCI OSÓB, PO KTÓRYCH PRZYZNANO ŚWIADCZENIE**

Wysokość podstawy wymiaru w % przeciętnego wynagrodzenia*/		Ogółem	Mężczyźni	Kobiety
a – rok poprzedni = 100				
<b>OGÓLEM</b>	2003	734	635	99
	<b>2004</b>	<b>653</b>	<b>586</b>	<b>67</b>
	a	89,0	92,3	67,7
do 24,99	2003	45	35	10
	<b>2004</b>	<b>26</b>	<b>25</b>	<b>1</b>
	a	57,8	71,4	10,0
25,00 – 49,99	2003	93	73	20
	<b>2004</b>	<b>59</b>	<b>53</b>	<b>6</b>
	a	63,4	72,6	30,0
50,00 – 74,99	2003	93	72	21
	<b>2004</b>	<b>91</b>	<b>79</b>	<b>12</b>
	a	97,8	109,7	57,1
75,00 – 99,99	2003	109	96	13
	<b>2004</b>	<b>110</b>	<b>94</b>	<b>16</b>
	a	100,9	97,9	123,1
100,00 – 149,99	2003	189	168	21
	<b>2004</b>	<b>171</b>	<b>157</b>	<b>14</b>
	a	90,5	93,5	66,7
150,00 – 199,99	2003	98	90	8
	<b>2004</b>	<b>97</b>	<b>89</b>	<b>8</b>
	a	99,0	98,9	100,0
200,00 – 250,00	2003	101	95	6
	<b>2004</b>	<b>97</b>	<b>88</b>	<b>9</b>
	a	96,0	91,7	150,0
250,01 i więcej**/	2003	6	6	-
	<b>2004</b>	<b>2</b>	<b>1</b>	<b>1</b>
	a	33,3	16,7	-
przeciętny wskaźnik	2003	117,53	122,33	86,73
	<b>2004</b>	<b>122,92</b>	<b>123,20</b>	<b>120,48</b>
	a	104,6	100,7	138,9

\*/ jest to relacja wynagrodzeń świadczeniobiorcy do przeciętnych wynagrodzeń z okresu jaki brany jest do ustalania podstawy wymiaru w momencie przyznania

\*\*/ od 2003r. zgodnie z art. 17 pkt 3 ustawy wypadkowej przy ustalaniu podstawy wymiaru nie stosuje się ograniczenia wskaźnika wysokości podstawy wymiaru renty do 250%. W przypadku wykorzystania do wyliczenia wysokości świadczenia wyższego niż 250% wskaźnika wysokości podstawy, nie obowiązują gwarancje dotyczące wysokości świadczenia.

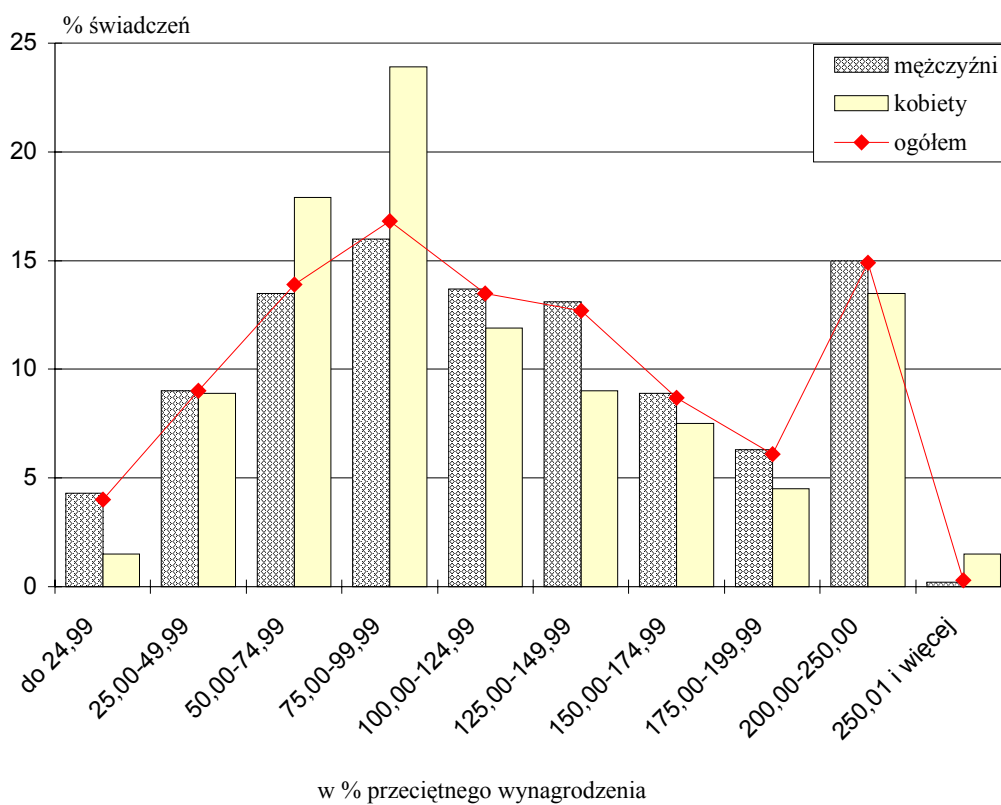
**TABL. 50 STRUKTURA RENT RODZINNYCH WYPADKOWYCH W 2004 R. WEDŁUG WYSOKOŚCI PODSTAWY ICH WYMIARU WYRAŻONEJ W % PRZECIĘTNEGO WYNAGRODZENIA ORAZ PŁCI OSÓB, PO KTÓRYCH PRZYZNANO ŚWIADCZENIE**

Wysokość podstawy wymiaru w % przeciętnego wynagrodzenia*/	Ogółem	Mężczyźni	Kobiety
	W odsetkach		
<b>OGÓLEM</b>	<b>100,0</b>	<b>100,0</b>	<b>100,0</b>
do 24,99	4,0	4,3	1,5
25,00 – 49,99	9,0	9,0	8,9
50,00 – 74,99	13,9	13,5	17,9
75,00 – 99,99	16,8	16,0	23,9
100,00 – 149,99	26,2	26,8	20,9
150,00 – 199,99	14,9	15,2	11,9
200,00 – 250,00	14,9	15,0	13,5
250,01 i więcej**/	0,3	0,2	1,5
przeciętny wskaźnik	<b>122,92</b>	<b>123,20</b>	<b>120,48</b>

\*/ jest to relacja wynagrodzeń świadczeniobiorcy do przeciętnych wynagrodzeń z okresu jaki brany jest do ustalania podstawy wymiaru w momencie przyznania

\*\*/ od 2003r. zgodnie z art. 17 pkt 3 ustawy wypadkowej przy ustalaniu podstawy wymiaru nie stosuje się ograniczenia wskaźnika wysokości podstawy wymiaru renty do 250%. W przypadku wykorzystania do wyliczenia wysokości świadczenia wyższego niż 250% wskaźnika wysokości podstawy, nie obowiązują gwarancje dotyczące wysokości świadczenia.

**Rys. 21** Struktura wysokości podstawy wymiaru rent rodzinnych wypadkowych według płci osób, po których przyznano świadczenie



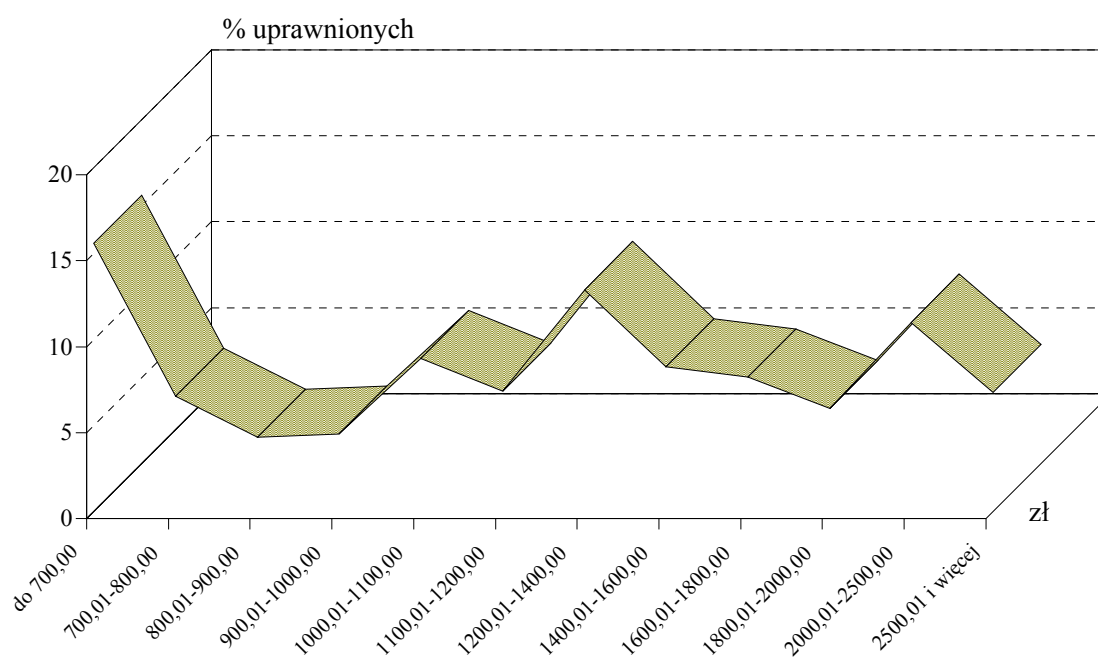
**TABL. 51 NOWO PRYZYCNANE RENTY RODZINNE WYPADKOWE  
WEDŁUG ICH WYSOKOŚCI\*/ (STAN W GRUDNIU 2004 ROKU)**

Wysokość świadczenia w zł w grudniu 2004 r.	Renty rodzinne wypadkowe
	w odsetkach
Ogółem	<b>100,0</b>
do 700,00	15,6
700,01 - 800,00	6,7
800,01 - 900,00	4,3
900,01 - 1000,00	4,5
1000,01 - 1100,00	8,9
1100,01 - 1200,00	7,0
1200,01 - 1400,00	12,9
1400,01 - 1600,00	8,4
1600,01 - 1800,00	7,8
1800,01 - 2000,00	6,0
2000,01 - 2500,00	11,0
2500,01 i więcej	6,9

*\*) bez dodatków pielęgnacyjnych i dla sierot zupełnych*



**Rys. 22** Struktura nowo przyznanych rent rodzinnych wypadkowych według wysokości świadczenia (grudzień 2004 roku)



## 7. PODSUMOWANIE

W 2004 roku wg wstępnych danych Głównego Urzędu Statystycznego poszkodowanych (bez poszkodowanych w rolnictwie indywidualnym) w wypadkach przy pracy zostało 87,1 tys. osób, tj. o 1,9% więcej niż w roku poprzednim. Wypadki przy pracy spowodowały śmierć 490 osób (w 2003 r. - 522), tj. o 6,1% mniej niż w 2003 r., a 1029 osób uległo wypadkom ciężkim (w 2003 r. - 1005), tj. o 2,4% więcej niż w roku poprzednim.

W 2004 r. wskaźnik częstotliwości wypadków przy pracy (mierzony liczbą poszkodowanych na 1000 pracujących) wynosił 8,35 ( w 2003 r. - 8,24), przy czym najwyższą częstotliwość wypadków odnotowano w takich sekcjach gospodarki narodowej jak: górnictwo i kopalnictwo (16,37), przetwórstwo przemysłowe (13,94), rolnictwo, łowiectwo i leśnictwo (12,74), budownictwo (11,58) oraz ochrona zdrowia i opieka socjalna (11,24). Wskaźnik częstotliwości wypadków śmiertelnych w 2004 r. wynosił - 0,047 (w 2003 r. - 0,050).

W 2004 roku renty z tytułu niezdolności do pracy spowodowanej wypadkiem przy pracy lub chorobą zawodową, stanowiły 84,4% ogółu przyznanych w tym roku rent wypadkowych. Pozostałe 15,6% to powypadkowe renty rodzinne.

### **Renty z tytułu niezdolności do pracy wypadkowe**

1. W 2004 r. przeciętna miesięczna liczba osób otrzymujących renty z tytułu niezdolności do

pracy wypłacane z FUS wynosiła 2119,3 tys., tj. o 7,2% mniej niż w roku ubiegłym.

Renty wypadkowe wypłacano przeciętnie, miesięcznie dla 247,8 tys. osób, co stanowiło 11,7% ogółu pobierających renty z tytułu niezdolności do pracy.

2. Badaniem statystycznym objęto 3539 przyznanych w 2004 r. rent z tytułu niezdolności do

pracy spowodowanej wypadkiem przy pracy lub chorobą zawodową. W porównaniu z rokiem poprzednim, liczba ta spadła o 0,8 tys., tj. o 18,9%.

3. Najczęstszą przyczyną przyznawania rent wypadkowych były wypadki przy pracy - 50,6% ogółu świadczeń, choroby zawodowe stanowiły 42,6% przypadków, natomiast wypadki w drodze do lub z pracy - 6,8%.
4. Wydarzeniami powodującymi najczęściej wypadki były: upadek, potknięcie się, poślizgnięcie się człowieka na płaszczyźnie oraz upadek z wysokości. W ogólnej liczbie rent z tytułu niezdolności do pracy przyznanych na skutek wypadków przy pracy oraz wypadków w drodze do i z pracy wynoszącej 2033 rent, z tytułu tych wydarzeń przyznano 1/3 świadczeń.
5. Wśród chorób zawodowych dominowały takie schorzenia jak: choroby narządu głosu (45,7% ogółu rent z tytułu choroby zawodowej), uszkodzenie słuchu (12,7%), pylice płuc (9,9%), choroby skóry (5,6%) oraz choroby zakaźne (5,0%).  
U kobiet podstawową przyczyną przyznania renty z tytułu choroby zawodowej były choroby narządu głosu - 72,9% ogółu przyznanych rent z tego tytułu, zaś u mężczyzn były to uszkodzenia słuchu - 24,7%, pylice płuc - 18,9% oraz choroby narządu głosu - 16,8%
6. Największą liczbę rent przyznano w województwie śląskim - (17,0% ogółu rent z tytułu niezdolności do pracy wypadkowych). W dalszej kolejności były to województwa: wielkopolskie (12,8%), małopolskie i lubelskie (po 9,6%), mazowieckie (8,4%) i dolnośląskie (8,0%).
7. Renty z tytułu niezdolności do pracy wypadkowe przyznawane były przede wszystkim zatrudnionym w przemyśle – 36,9% ogółu rent z tytułu niezdolności do pracy wypadkowych, edukacji (17,1%), budownictwie (13,4%), handlu i naprawach (8,1%) oraz ochronie zdrowia i opiece społecznej (6,0%).
8. Wśród osób, którym w 2004 r. przyznano renty z tytułu niezdolności do pracy wypadkowe przeważali specjaliści szkolnictwa – 19,3% ogółu badanych. W dalszej kolejności byli to górnicy i robotnicy budowlani - 15,6% oraz robotnicy obróbki metali i mechanicy maszyn i urządzeń –13,8%. W 97,4% przypadków przyczyną powstania niezdolności do pracy u specjalistów szkolnictwa była choroba zawodowa, zaś u górników i robotników budowlanych (w 65,2% przypadków) oraz robotników obróbki metali (w 58,7% przypadków) były to wypadki przy pracy.

9. Wśród rencistów, którym przyznano w 2004 r. renty z tytułu niezdolności do pracy wypadkowe, najliczniejszą zbiorowość stanowili renciści z częściową niezdolnością do pracy - 82,3% rent, w tym wśród osób, u których stwierdzono chorobę zawodową udział ten wyniósł 93,0%.
10. Spośród ogółu badanych, którym przyznano w 2004 r. renty z tytułu niezdolności do pracy wypadkowe - 20,3% osób miało orzeczoną rentę stałą (w 2003 r. – 21,4%).
11. Średni wiek świadczeniobiorców, którym przyznano rentę z tytułu niezdolności do pracy wypadkową w 2004 r. wynosił, podobnie jak w roku poprzednim, 49 lat ( u mężczyzn - 47 lat, u kobiet - 52 lata). Zarówno wśród mężczyzn, jak i kobiet dominowały osoby w wieku 50-54 lat.
12. Przeciętny staż pracy (bez stażu hipotetycznego) osób, którym przyznano w 2004 roku renty z tytułu niezdolności do pracy wypadkowe wyniósł 26 lat (24 lata dla mężczyzn, 29 lat dla kobiet). W strukturze stażu pracy ogółem - okresy nieskładkowe stanowiły 13,4% stażu pracy, a staż hipotetyczny 6,0%.
13. Przeciętna wysokość podstawy wymiaru rent z tytułu niezdolności do pracy wypadkowych przyznanych w 2004 r., w stosunku do roku poprzedniego była wyższa o 2,5 pkt. procentowych i kształtowała się na poziomie 101,94% przeciętnego wynagrodzenia.

### **Renty rodzinne wypadkowe**

14. W 2004 r. przeciętna miesięczna liczba wypłaconych rent rodzinnych wypadkowych wynosiła 31,6 tys. świadczeń. Spośród 1263,4 tys. ogółu wypłaconych rent rodzinnych stanowiło to zaledwie 2,5%.
15. Liczba objętych badaniem, przyznanych w 2004 roku rent rodzinnych wypadkowych wyniosła 653 świadczeń, tj. o 11,0% mniej niż w roku poprzednim.
16. Najczęstszą przyczyną przyznania w 2004 r. renty rodzinnej wypadkowej - 68,0% przypadków (o 4,4 pkt. procentowego więcej w stosunku do 2003 r.) były wypadki przy pracy.

17. Renty rodzinne wypadkowe przyznawane były głównie po zmarłych pracownikach bądź rencistach uprzednio zatrudnionych w przemyśle – 48,1% ogółu rent rodzinnych, w transporcie, gospodarce magazynowej i łączności – 15,3%, w budownictwie - 14,5%, oraz w handlu i naprawach – 8,3%.
18. W 2004 roku, przeciętna liczba uprawnionych do jednej renty rodzinnej wypadkowej po pracowniku lub renciście zmarłym na skutek wypadku przy pracy lub choroby zawodowej wyniosła 1,7 osoby. W przypadku rent rodzinnych po zmarłym renciście na jedno świadczenie przypadało 1,3 osoby, natomiast po pracowniku 1,9 osoby.
19. Najliczniejszą grupą osób, którym przyznano w 2004 r. renty rodzinne wypadkowe były dzieci - stanowiły one 59,9% uprawnionych. Średni wiek uprawnionych do renty rodzinnej wynosił 29 lat i zmniejszył się, w porównaniu do roku poprzedniego, o 1 rok.
20. Średnia wysokość podstawy wymiaru w relacji do przeciętnego wynagrodzenia dla rent rodzinnych wypadkowych przyznanych w 2004 r. była o 4,6 % pkt. procentowego wyższa, w stosunku do roku poprzedniego, i kształtowała się na poziomie 122,92%.

## 8. SPIS TABLIC

<b>POSZKODOWANI W WYPADKACH PRZY PRACY – DANE GUS</b>		<b>7</b>
Tabl. 1.	Poszkodowani w wypadkach przy pracy według wybranych sekcji gospodarki narodowej w latach 2003 – 2004.....	9
Tabl. 2.	Poszkodowani w wypadkach przy pracy według form własności oraz wybranych sekcji gospodarki narodowej w 2004 r.....	10
<b>RENTY Z TYTUŁU NIEZDOLNOŚCI DO PRACY WYPŁACANE Z FUS</b>		<b>11</b>
Tabl. 3.	Renty z tytułu niezdolności do pracy wypłacane z FUS w latach 2003-2004.....	13
Tabl. 4.	Renty z tytułu niezdolności do pracy wypadkowe wypłacane z FUS w okresie I-XII 2004 roku.....	14
<b>NOWO PRYZNANE RENTY Z TYTUŁU NIEZDOLNOŚCI DO PRACY SPOWODOWANE WYPADKIEM BĄDŹ CHOROBAŹ ZAWODOWĄ</b>		<b>15</b>
Tabl. 5.	Renty z tytułu niezdolności do pracy wypadkowe przyznane w latach 2003 – 2004 według płci rencistów i okoliczności powstania niezdolności .....	17
Tabl. 6.	Struktura rent z tytułu niezdolności do pracy wypadkowych przyznanych w 2004 r. według okoliczności powstania niezdolności i płci rencistów.....	18

Tabl. 7. Struktura rent z tytułu niezdolności do pracy wypadkowych przyznanych w 2004 r. według płci rencistów i okoliczności powstania niezdolności .....	18
Tabl. 8. Renty z tytułu niezdolności do pracy wypadkowe przyznane w latach 2003 - 2004 według stopnia tej niezdolności i okoliczności jej powstania.....	19
Tabl. 9. Struktura rent z tytułu niezdolności do pracy wypadkowych przyznanych w 2004 r. według okoliczności jej powstania i stopnia tej niezdolności .....	20
Tabl. 10. Struktura rent z tytułu niezdolności do pracy wypadkowych przyznanych w 2004 r. według stopnia tej niezdolności i okoliczności jej powstania.....	20
Tabl. 11. Renty z tytułu niezdolności do pracy wypadkowe przyznane w latach 2003 - 2004 według płci rencistów, okoliczności powstania niezdolności do pracy i okresu jej trwania.....	22
Tabl. 12. Struktura rent z tytułu niezdolności do pracy wypadkowych przyznanych w 2004 r. według okoliczności powstania niezdolności i okresu jej trwania oraz płci rencistów.....	23
Tabl. 13. Struktura rent z tytułu niezdolności do pracy wypadkowych przyznanych w 2004 r. według wieku i płci rencistów.....	25
Tabl. 14. Struktura rent z tytułu niezdolności do pracy wypadkowych przyznanych w 2004 r. według płci i wieku rencistów .....	25
Tabl. 15. Struktura rent z tytułu niezdolności do pracy wypadkowych przyznanych w 2004 r. według wieku rencistów i okoliczności powstania niezdolności.....	26
Tabl. 16. Struktura rent z tytułu niezdolności do pracy wypadkowych przyznanych w 2004 r. według okoliczności powstania niezdolności i wieku rencistów.....	26
Tabl. 17. Renty z tytułu niezdolności do pracy spowodowane wypadkiem według wydarzeń powodujących wypadek i wybranych sekcji gospodarki narodowej przyznane w latach 2003 - 2004.....	28
Tabl. 18 Renty z tytułu niezdolności do pracy spowodowane wypadkiem według wydarzeń powodujących wypadek i stopnia niezdolności do pracy przyznane w latach 2003 - 2004.....	29
Tabl. 19. Renty z tytułu niezdolności do pracy wypadkowe, przyznane w latach 2003 - 2004 według płci rencistów i wybranych sekcji gospodarki narodowej.....	30
Tabl. 20. Renty z tytułu niezdolności do pracy wypadkowe, przyznane w latach 2003 – 2004 według okoliczności powstania niezdolności i wybranych sekcji gospodarki narodowej.....	31
Tabl. 21. Renty z tytułu niezdolności do pracy wypadkowe, przyznane w 2004 r. według okoliczności powstania niezdolności oraz zawodów	

i specjalności poszkodowanych.....	34
Tabl. 22. Struktura rent z tytułu niezdolności do pracy wypadkowych, przyznanych w 2004 r. według zawodów i specjalności poszkodowanych oraz okoliczności powstania niezdolności.....	35
Tabl. 23. Nowo przyznane renty z tytułu niezdolności do pracy spowodowanej skutkami wypadków przy pracy lub choroby zawodowej według województw w 2004 r.....	36
Tabl. 24. Renty z tytułu niezdolności do pracy spowodowanej chorobą zawodową przyznane w latach 2003 - 2004 r. według płci rencistów i rodzaju chorób.....	39
Tabl. 25. Struktura rent z tytułu niezdolności do pracy spowodowanej chorobą zawodową przyznanych w 2004 r. według rodzaju chorób i płci rencistów.....	40
Tabl. 26. Struktura rent z tytułu niezdolności do pracy spowodowanej chorobą zawodową przyznanych w 2004 r. według płci rencistów i rodzaju chorób.....	40
Tabl. 27. Renty z tytułu niezdolności do pracy spowodowanej chorobą zawodową przyznane w latach 2003 - 2004 według stopnia niezdolności i rodzaju chorób.....	43
Tabl. 28. Struktura rent z tytułu niezdolności do pracy spowodowanej chorobą zawodową przyznanych w 2004 r. według rodzaju chorób i stopnia niezdolności.....	44
Tabl. 29. Struktura rent z tytułu niezdolności do pracy spowodowanej chorobą zawodową przyznanych w 2004 r. według stopnia niezdolności i rodzaju chorób.....	44
Tabl. 30. Renty z tytułu niezdolności do pracy spowodowanej chorobą zawodową przyznane w latach 2003 - 2004 według rodzaju chorób i wybranych sekcji gospodarki narodowej.....	46
Tabl. 31. Nowo przyznane renty z tytułu niezdolności do pracy spowodowane chorobą zawodową według województw w 2004 r.....	47
Tabl. 32. Struktura rent z tytułu niezdolności do pracy wypadkowych przyznanych w 2004 r. według stażu pracy i płci rencistów.....	49
Tabl. 33. Struktura rent z tytułu niezdolności do pracy wypadkowych przyznanych w 2004 r. według płci i stażu pracy rencistów.....	49
Tabl. 34. Struktura rent z tytułu niezdolności do pracy wypadkowych przyznanych w 2004 r. według stażu pracy rencistów i okoliczności powstania niezdolności.....	50
Tabl. 35. Struktura rent z tytułu niezdolności do pracy wypadkowych przyznanych w 2004 r. według okoliczności powstania niezdolności i stażu pracy rencistów.....	50
Tabl. 36. Renty z tytułu niezdolności do pracy wypadkowe w latach 2003 – 2004 według wysokości podstawy wymiaru wyrażonej w % przeciętnego wynagrodzenia oraz płci rencistów.....	52
Tabl. 37. Struktura rent z tytułu niezdolności do pracy wypadkowych w 2004 r. według wysokości podstawy wymiaru wyrażonej w % przeciętnego wynagrodzenia oraz płci rencistów.....	53



Tabl. 38. Nowo przyznane renty z tytułu niezdolności do pracy wypadkowe według wysokości świadczeń i stopnia niezdolności do pracy.....	55
(stan w grudniu 2004 roku)	

## **RENTY RODZINNE WYPŁACANE Z FUS**

**57**

Tabl. 39. Renty rodzinne wypłacane z FUS w latach 2003 – 2004.....	59
--	----

Tabl. 40. Renty rodzinne wypadkowe wypłacane z FUS w okresie I-XII 2004 roku.....	60
---	----

## **NOWO PRYZNANE RENTY RODZINNE WYPADKOWE**

**61**

Tabl. 41. Renty rodzinne wypadkowe przyznane w latach 2003 - 2004 według przyczyn zgonu osób, po śmierci których zostały przyznane.....	63
---	----

Tabl. 42. Renty rodzinne wypadkowe przyznane w latach 2003 - 2004 według przyczyn zgonu osób, po śmierci których zostały przyznane i sekcji gospodarki narodowej..	64
--	----

Tabl. 43. Struktura rent rodzinnych wypadkowych przyznanych w 2004 r. według sekcji gospodarki narodowej i przyczyn zgonu osób, po śmierci których zostały przyznane.....	65
---	----

Tabl. 44. Struktura rent rodzinnych wypadkowych przyznanych w 2004 r. według przyczyn zgonu osób, po śmierci których zostały przyznane i sekcji gospodarki narodowej.....	65
---	----

Tabl. 45. Renty rodzinne wypadkowe przyznane w 2004 r. po zmarłych rencistach i pracownikach według przyczyn zgonu oraz zawodów i specjalności pracowników.....	66
---	----

Tabl. 46. Struktura rent rodzinnych wypadkowych przyznanych w 2004 r. po zmarłych rencistach i pracownikach według zawodów i specjalności pracowników oraz przyczyny zgonu.....	67
---	----

Tabl. 47. Osoby uprawnione do rent rodzinnych wypadkowych przyznanych w 2004 r. po pracowniku lub renciście według stopnia pokrewieństwa ze zmarłym.....	68
--	----

Tabl. 48. Osoby uprawnione do rent rodzinnych wypadkowych przyznanych w 2004 r. według wieku oraz tytułu otrzymania renty.....	68
--	----

Tabl. 49. Renty rodzinne wypadkowe w latach 2003 – 2004 według wysokości podstawy ich wymiaru wyrażonej w % przeciętnego wynagrodzenia oraz płci osób, po których przyznano świadczenie.....	70
--	----

Tabl. 50. Struktura rent rodzinnych wypadkowych w 2004 r. według wysokości podstawy ich wymiaru wyrażonej w % przeciętnego wynagrodzenia oraz płci osób, po których przyznano świadczenie.....	71
Tabl. 51. Nowo przyznane renty rodzinne wypadkowe według ich wysokości (stan w grudniu 2004 roku).....	73

## 9. SPIS RYSUNKÓW

<b>RENTY Z TYTUŁU NIEZDOLNOŚCI DO PRACY WYPŁACANE Z FUS</b>		<b>11</b>
Rys. 1. Struktura rent z tytułu niezdolności do pracy wypadkowych wypłacanych z FUS w okresie I-XII 2004 r .....	14	
<b>NOWO PRZYZNANE RENTY Z TYTUŁU NIEZDOLNOŚCI DO PRACY SPOWODOWANE WYPADKIEM BĄDŹ CHOROBAŹ ZAWODOWĄ</b>		<b>15</b>
Rys. 2. Struktura rent wypadkowych według okoliczności powstania niezdolności do pracy w latach 2003 i 2004.....	17	
Rys. 3. Struktura rent wypadkowych w 2004 r. według stopnia niezdolności do pracy i okoliczności jej powstania.....	21	
Rys. 4. Struktura rent wypadkowych według okoliczności powstania niezdolności do pracy i okresu jej trwania.....	24	
Rys. 5. Struktura osób, którym przyznano rentę z tytułu niezdolności do pracy wypadkową według płci i wieku.....	27	
Rys. 6. Struktura rent z tytułu niezdolności do pracy wypadkowych według sekcji gospodarki narodowej.....	32	

Rys. 7. Nowo przyznane renty z tytułu niezdolności do pracy wypadkowe według wybranych sekcji gospodarki narodowej na 100 tys. pracujących w 2004 roku.....	33
Rys. 8. Nowo przyznane renty z tytułu niezdolności do pracy spowodowanej skutkami wypadków przy pracy lub choroby zawodowej w przeliczeniu na 100 tys. pracujących według województw w 2004 r.....	37
Rys. 9. Nowo przyznane renty z tytułu niezdolności do pracy spowodowanej skutkami wypadków przy pracy lub choroby zawodowej według okoliczności powstania niezdolności do pracy w układzie wojewódzkim w 2004 r.....	38
Rys. 10. Struktura rent z tytułu niezdolności do pracy spowodowanej chorobą zawodową przyznanych w 2004 r. według rodzaju chorób i płci rencistów.....	41
Rys. 11. Renty z tytułu niezdolności do pracy spowodowanej chorobą zawodową według rodzaju chorób przyznane w latach 2003 - 2004.....	42
Rys. 12. Nowo przyznane renty z tytułu niezdolności do pracy spowodowanej chorobą zawodową według wybranych sekcji gospodarki narodowej na 100 tys. pracujących w 2004 roku. ....	45
Rys. 13. Nowo przyznane renty z tytułu niezdolności do pracy spowodowanej chorobą zawodową w przeliczeniu na 100 tys. pracujących według województw w 2004 r.....	48
Rys. 14. Struktura według stażu pracy i płci osób którym przyznano rentę z tytułu niezdolności do pracy wypadkową w 2004 r.....	51
Rys. 15. Struktura stażu pracy osób, którym przyznano renty wypadkowe w 2004 r.....	51
Rys. 16. Podstawa wymiaru rent z tytułu niezdolności do pracy wypadkowych wyrażona w % przeciętnego wynagrodzenia według sekcji gospodarki narodowej w latach 2003-2004.....	54
Rys. 17. Struktura nowo przyznanych rent z tytułu niezdolności do pracy wypadkowych według ich wysokości (grudzień 2004 roku).....	56

## **RENTY RODZINNE WYPŁACANE Z FUS**

**57**

Rys. 18. Struktura rent rodzinnych wypadkowych wypłacanych z FUS w okresie I-XII 2004 r.....	60
--	----

## **NOWO PRYZNANE RENTY RODZINNE WYPADKOWE**

**61**

Rys. 19. Struktura rent rodzinnych wypadkowych w latach 2003 – 2004 według przyczyn zgonu osób po śmierci których zostały przyznane.....	63
Rys. 20. Struktura wieku osób uprawnionych do rent rodzinnych wypadkowych przyznanych w latach 2003 - 2004.....	69
Rys. 21. Struktura wysokości podstawy wymiaru rent rodzinnych wypadkowych według płci osób, po których przyznano świadczenie.....	72
Rys. 22. Struktura nowo przyznanych rent rodzinnych wypadkowych według wysokości świadczenia (grudzień 2004 roku).....	74