

ZAKŁAD UBEZPIECZEŃ SPOŁECZNYCH

Departament Statystyki

**Renty z tytułu niezdolności do pracy oraz renty rodzinne
przyznane w 2005 roku z powodu wypadków
i chorób zawodowych**

Warszawa 2006

Opracował:

*Andrzej Kania
Andrzej Czajkowski*

Akceptowała:

*Hanna Markowska
Wicedyrektor Departamentu*

Spis treści

	Nr strony
1. Wprowadzenie.....	5
2. Poszkodowani w wypadkach przy pracy – dane GUS.....	7
3. Renty z tytułu niezdolności do pracy wypłacane z FUS.....	11
4. Nowo przyznane renty z tytułu niezdolności do pracy spowodowane wypadkiem bądź chorobą zawodową.....	15
5. Renty rodzinne wypłacane z FUS.....	57
6. Nowo przyznane renty rodzinne wypadkowe.....	61
7. Podsumowanie.....	75
8. Spis tablic.....	79
9. Spis rysunków.....	83

1. WPROWADZENIE

Niniejsze opracowanie jest wynikiem przeprowadzonego w 2005 r. pełnego, ankietowego badania statystycznego ubezpieczonych, którym na mocy obowiązujących ustaw z zakresu ubezpieczeń społecznych, tj. z tytułu wypadków przy pracy i chorób zawodowych (Dz.U. nr 199, poz.1673) oraz z tytułu wypadków lub chorób zawodowych powstałych w szczególnych okolicznościach (Dz.U. nr 199, poz.1674) *, przyznano świadczenia długookresowe:

- rentę z tytułu niezdolności do pracy wypadkową - ubezpieczonemu z orzeczoną niezdolnością do pracy,
- rentę rodzinną wypadkową - członkom rodziny zmarłego w wyniku wypadku lub choroby zawodowej ubezpieczonego lub rencisty.

Powyższe świadczenia wypadkowe, zgodnie z obowiązującymi przepisami, przysługują poszkodowanym w wyniku wypadków przy pracy i chorób zawodowych. Począwszy od dnia 1 stycznia 2003r., tj. dnia wejścia w życie nowej ustawy wypadkowej, w odniesieniu do poszkodowanych, którzy ulegli wypadkowi w drodze do i z pracy regulacje dotyczące tej kategorii wypadków i świadczeń z tego tytułu, zostały przeniesione do ustawy z dnia 17 grudnia 1998r. o emeryturach i rentach z Funduszu Ubezpieczeń Społecznych (Dz.U. nr 162, poz. 1118 z późn. zm.). Z uwagi na okres dokumentowania przy składaniu wniosku o rentę oraz przypadków odwołań rozpatrywanych przez sądy pracy, z tytułu wypadków w drodze do lub z pracy zaistniałych przed 1 stycznia 2003 r. przyznano w 2005 r. - 46 rent wypadkowych i 20 rent rodzinnych.

Zgodnie z art. 3.ust.1 ustawy wypadkowej za *wypadek przy pracy* uważa się nagłe zdarzenie wywołane przyczyną zewnętrzną powodujące uraz lub śmierć, które nastąpiło w związku z pracą:

- podczas lub w związku z wykonaniem przez pracownika zwykłych czynności albo poleceń przełożonych,
- podczas lub w związku z wykonywaniem przez pracownika czynności na rzecz pracodawcy, nawet bez polecenia,
- w czasie pozostawania pracownika w dyspozycji zakładu pracy w drodze między siedzibą zakładu pracy a miejscem wykonywania obowiązku wynikającego ze stosunku pracy.

Na równi z wypadkiem przy pracy (art.3. ust.2 ustawy wypadkowej) traktuje się wypadek w zakresie uprawnień do świadczeń określonych w ustawie, któremu pracownik uległ w czasie

* przytoczone w opracowaniu przepisy prawne obowiązywały w 2005r., tj. roku, którego dotyczy badanie.

trwania podróży służbowej, podczas szkolenia w zakresie samoobrony lub przy wykonywaniu zadań zleconych przez działające u pracodawcy organizacje związkowe.

Również ustawa o zaopatrzeniu z tytułu wypadków lub chorób zawodowych powstałych w szczególnych okolicznościach - art. 2. 1. określa wypadek uzasadniający przyznanie świadczeń wypadkowych.

Zgodnie z art. 4. ustawy wypadkowej za *chorobę zawodową* uważa się choroby spowodowane działaniem czynników szkodliwych dla zdrowia, występujących w środowisku pracy lub w związku ze sposobem wykonywania pracy. Są one określone w zawierającym 26 pozycji wykazie chorób zawodowych stanowiącym załącznik do rozporządzenia Rady Ministrów (przytaczanego już powyżej). Choroby nie objęte tym wykazem nie są uznawane za choroby zawodowe.

Podstawę przyznania omawianych tu świadczeń stanowi kwalifikacja prawna przez właściwe podmioty (określone w ustawie – art.5. ust.1) zdarzenia jako wypadek przy pracy bądź zrównany z wypadkiem przy pracy. Ustalenie okoliczności i przyczyn wypadku przy pracy, jakiemu uległ ubezpieczony będący pracownikiem następuje w trybie określonym przepisami Kodeksu pracy oraz rozporządzeniem Ministra Pracy i Polityki Społecznej z dnia 19 grudnia 2002 r. w sprawie trybu uznania zdarzenia powstałego w okresie ubezpieczenia wypadkowego za wypadek przy pracy, kwalifikacji prawnej zdarzenia, wzoru karty wypadku i terminu jej sporządzenia (Dz.U. nr 236, poz. 1992).

Podstawę do przyznania świadczeń z tytułu choroby zawodowej stanowi decyzja o stwierdzeniu choroby zawodowej wydana przez właściwego państwowego inspektora sanitarnego na podstawie materiału dowodowego, a w szczególności danych zawartych w orzeczeniu lekarskim o rozpoznaniu choroby zawodowej.

Szczegółowe zasady regulujące kwestie postępowania w sprawach zgłaszania podejrzenia, rozpoznania i stwierdzenia choroby zawodowej oraz wykaz chorób zawodowych zawiera rozporządzenie Rady Ministrów z 30 lipca 2002r. (Dz.U. nr 132, poz. 1115).

Ankietowe badanie statystyczne, przeprowadzone w poszczególnych oddziałach ZUS, pozwoliło na zgromadzenie danych o 3 051 ubezpieczonych, którym w 2005r. przyznano rentę wypadkową z tytułu całkowitej lub częściowej niezdolności do pracy wskutek wypadków przy pracy lub chorób zawodowych (w tym 4 renty z tytułu wypadków lub chorób zawodowych powstałych w szczególnych okolicznościach) oraz o 611 rodzinnych rentach wypadkowych (w tym 1 renta rodzinna z tytułu wypadku w szczególnych okolicznościach).

2. POSZKODOWANI W WYPADKACH PRZY PRACY – DANE GUS

TABL. 1 POSZKODOWANI W WYPADKACH PRZY PRACY WEDŁUG WYBRANYCH SEKCJI GOSPODARKI NARODOWEJ* W LATACH 2004 - 2005

Wyszczególnienie a – rok poprzedni = 100 b – na 1000 pracujących		Ogółem		W wypadkach		
		w liczbach bezwzględ- nych	w odset- kach	śmier- telnych	ciężkich	lekkich
OGÓLEM	2004	87 050	100,0	490	1 029	85 531
	2005	84 402	100,0	470	960	82 972
	a	97,0	x	95,9	93,3	97,0
	b	7,99	x	0,044	0,09	7,86
w tym:						
Rolnictwo, łowiectwo i leśnictwo	2004	1 629	1,9	23	20	1 586
	2005	1 642	1,9	25	26	1 591
	a	100,8	x	108,7	130,0	100,3
	b	12,51	x	0,190	0,20	12,12
Rybacktwo	2004	58	0,1	2	1	55
	2005	45	0,1	1	-	44
	a	77,6	x	50,0	-	80,0
	b	8,05	x	0,179	-	7,87
Górnictwo	2004	3 187	3,7	19	29	3 139
	2005	2 893	3,4	24	25	2 844
	a	90,8	x	126,3	86,2	90,6
	b	15,82	x	0,131	0,14	15,55
Przetwórstwo przemysłowe	2004	34 234	39,3	124	446	33 664
	2005	33 081	39,2	108	407	32 566
	a	96,6	x	87,1	91,3	96,7
	b	13,03	x	0,043	0,16	12,83
Wytwarzanie i zaopatrywanie w energię elektryczną, gaz, wodę	2004	1 911	2,3	19	23	1 949
	2005	1 902	2,3	10	23	1 869
	a	95,5	x	52,6	100,0	95,9
	b	8,58	x	0,045	0,10	8,43
Budownictwo	2004	7 024	8,1	95	162	6 767
	2005	6 659	7,9	106	153	6 400
	a	94,8	x	111,6	94,4	94,6
	b	11,26	x	0,179	0,26	10,82
Handel i naprawy	2004	8 779	10,1	48	114	8 617
	2005	8 515	10,1	40	99	8 376
	a	97,0	x	83,3	86,8	97,2
	b	4,24	x	0,020	0,05	4,17
Transport, gospodarka magazynowa i łączność	2004	5 611	6,4	72	68	5 471
	2005	5 782	6,9	65	54	5 663
	a	103,0	x	90,3	79,4	103,5
	b	8,16	x	0,092	0,08	7,99
Edukacja	2004	2 984	3,4	13	19	2 952
	2005	3 727	4,4	13	21	3 693
	a	124,9	x	100,0	110,5	125,1
	b	3,65	x	0,013	0,02	3,62
Ochrona zdrowia i pomoc społeczna	2004	7 889	9,1	3	32	7 854
	2005	7 514	8,9	5	28	7 481
	a	95,2	x	166,7	87,5	95,3
	b	10,67	x	0,007	0,04	10,62

*) Według Polskiej Klasyfikacji Działalności.

Źródło : Dane statystyczne GUS – Departament Statystyki Społecznej, „Monitoring Rynku Pracy – Wypadki przy pracy w 2005r”.

TABL. 2 POSZKODOWANI W WYPADKACH PRZY PRACY WEDŁUG FORM WŁASNOŚCI ORAZ WYBRANYCH SEKCJI GOSPODARKI NARODOWEJ* W 2005 R.

Wyszczególnienie a – razem b – w tym śmiertelnych c – w tym ciężkich	Sektor publiczny				Sektor prywatny				
	ogółem	własność			ogółem	własność			
		państwowa	komunalna	mieszana		prywatna krajowa	zagraniczna	mieszana	
OGÓLEM	a	28 735	14 634	12 519	1 582	55 667	37 746	12 157	5 764
	b	120	70	41	9	350	285	44	21
	c	179	91	77	11	781	628	104	49
w tym:									
Rolnictwo, łowiectwo i leśnictwo	a	671	621	46	4	971	884	76	11
	b	7	7	-	-	18	18	-	-
	c	11	10	1	-	15	14	1	-
Rybacktwo	a	20	20	-	-	25	25	-	-
	b	-	-	-	-	1	1	-	-
	c	-	-	-	-	-	-	-	-
Górnictwo	a	2 004	1 951	3	50	889	256	31	602
	b	14	14	-	-	10	4	2	4
	c	10	10	-	-	15	9	-	6
Przetwórstwo przemysłowe	a	3 293	2 253	27	1 013	29 788	18 458	7 716	3 614
	b	13	10	-	3	95	68	21	6
	c	21	13	-	8	386	281	73	32
Wytwarzanie i zaopatrywanie w energię elektryczną, gaz, wodę	a	1 659	679	895	85	243	107	17	119
	b	9	4	4	1	1	1	-	-
	c	21	15	6	-	2	-	-	2
Budownictwo	a	546	345	119	82	6 113	5 316	341	456
	b	7	2	1	4	99	87	5	7
	c	4	2	1	1	149	134	9	6
Handel i naprawy	a	154	130	7	17	8 361	5 616	2 643	102
	b	-	-	-	-	40	34	6	-
	c	1	1	-	-	98	87	10	1
Transport, gospodarka magazynowa i łączność	a	3 388	2 279	981	128	2 394	1 670	348	376
	b	16	14	2	-	49	42	5	2
	c	17	10	7	-	37	32	5	-
Edukacja	a	3 629	774	2 854	1	98	97	1	-
	b	12	4	8	-	1	1	-	-
	c	20	2	18	-	1	1	-	-
Ochrona zdrowia i pomoc społeczna	a	7 084	2 336	4 720	28	430	405	22	3
	b	5	-	5	-	-	-	-	-
	c	24	5	19	-	4	4	-	-

*) Według Polskiej Klasyfikacji Działalności.

Źródło : Dane statystyczne GUS – Departament Statystyki Społecznej, „Monitoring Rynku Pracy – Wypadki przy pracy w 2005r”.

**3. RENTY Z TYTUŁU NIEZDOLNOŚCI DO PRACY
WYPŁACANE Z FUS**

**TABL. 3 RENTY Z TYTUŁU NIEZDOLNOŚCI DO PRACY
WYPŁACANE Z FUS W LATACH 2004 - 2005**

Wyszczególnienie a – rok poprzedni = 100		Przeciętna miesięczna liczba rencistów* w tys.	Przeciętna miesięczna wysokość świadczenia** w zł.
renty z tytułu niezdolności do pracy – ogółem	2004	2 119,3	875,43
	2005 a	1 975,0 93,2	901,93 103,0
w tym:			
renty z tytułu niezdolności do pracy – wypadkowe	2004	247,8	1 718,75
	2005 a	242,2 97,7	1 746,23 101,6

*) Bez osób, które obok świadczenia pracowniczego mają również prawo do świadczenia rolniczego

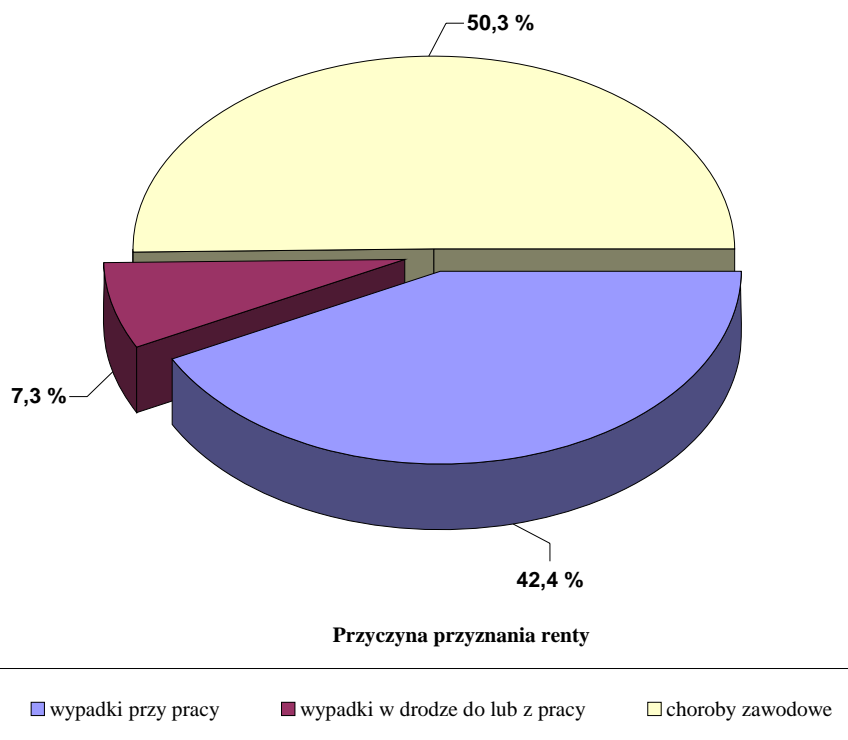
**) Łącznie z emeryturą, w przypadku zbiegu uprawnień

TABL. 4 RENTY Z TYTUŁU NIEZDOLNOŚCI DO PRACY WYPADKOWE WYPŁACANE Z FUS W OKRESIE I – XII 2005 R.

Renty z tytułu niezdolności do pracy – wypadkowe	Przeciętna miesięczna liczba rencistów* w tys.
Ogółem	242,2
renty z tytułu wypadku przy pracy	102,6
renty z tytułu wypadku w drodze do lub z pracy	17,8
renty z tytułu choroby zawodowej	121,8

*) Bez osób, które obok świadczenia pracowniczego mają również prawo do świadczenia rolniczego

Rys. 1 Struktura rent z tytułu niezdolności do pracy wypadkowych wypłacanych z FUS w okresie I-XII 2005 r.



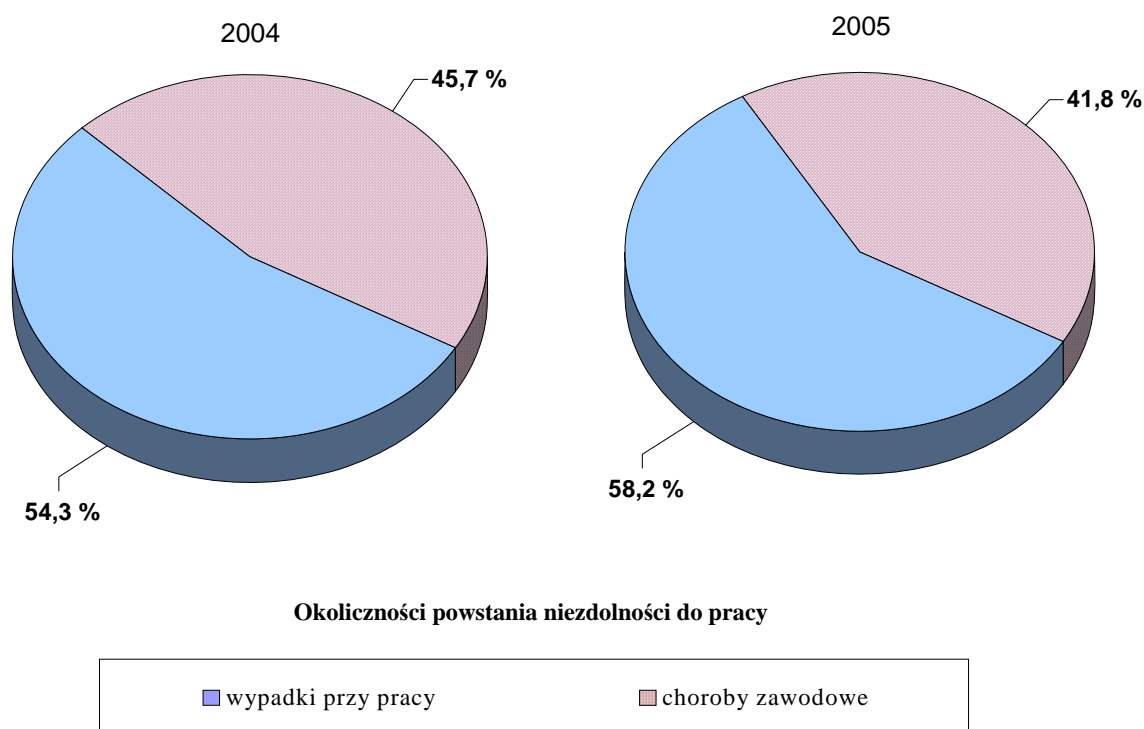
**4. NOWO PRYZYGNANE RENTY Z TYTUŁU NIEZDOLNOŚCI
DO PRACY SPOWODOWANE WYPADKIEM BĄDŹ
CHOROBAŹ ZAWODOWAŹ**

TABL. 5 RENTY Z TYTUŁU NIEZDOLNOŚCI DO PRACY WYPADKOWE PRYZNANE W LATACH 2004 – 2005 WEDŁUG PŁCI RENCISTÓW I OKOLICZNOŚCI POWSTANIA NIEZDOLNOŚCI

Wyszczególnienie		Ogółem	Mężczyźni	Kobiety
a – rok poprzedni = 100				
OGÓŁEM*	2004	3 297	2 296	1 001
	2005	3 051	2 229	822
	a	92,5	97,1	82,1
z tego:				
wypadki przy pracy	2004	1 791	1 568	223
	2005	1 776	1 543	233
	a	99,2	98,4	104,5
choroby zawodowe	2004	1 506	728	778
	2005	1 275	686	589
	a	84,7	94,2	75,7

*) Ponadto: w 2004 r. przyznano 242 renty z tytułu niezdolności do pracy powstałej na skutek wypadków w drodze do lub z pracy, które zaistniały jeszcze w 2002 r. (tj. przed wejściem od 1 stycznia 2003 r. nowej ustawy wypadkowej); natomiast w 2005 r. przyznano 46 rent z tego tytułu.

Rys. 2 Struktura rent wypadkowych według okoliczności powstania niezdolności do pracy w latach 2004 - 2005



TABL. 6 STRUKTURA RENT Z TYTUŁU NIEZDOLNOŚCI DO PRACY WYPADKOWYCH PRYZNANYCH W 2005 R. WEDŁUG OKOLICZNOŚCI POWSTANIA NIEZDOLNOŚCI I PŁCI RENCISTÓW

Okoliczności powstania niezdolności do pracy	Ogółem	Mężczyźni	Kobiety
	w odsetkach		
OGÓŁEM	100,0	100,0	100,0
z tego:			
wypadki przy pracy	58,2	69,2	28,3
choroby zawodowe	41,8	30,8	71,7

TABL. 7 STRUKTURA RENT Z TYTUŁU NIEZDOLNOŚCI DO PRACY WYPADKOWYCH PRYZNANYCH W 2005 R. WEDŁUG PŁCI RENCISTÓW I OKOLICZNOŚCI POWSTANIA NIEZDOLNOŚCI

Okoliczności powstania niezdolności do pracy	Ogółem	Mężczyźni	Kobiety
	w odsetkach		
OGÓŁEM	100,0	73,1	26,9
z tego:			
wypadki przy pracy	100,0	86,9	13,1
choroby zawodowe	100,0	53,8	46,2

**TABL. 8 RENTY Z TYTUŁU NIEZDOLNOŚCI DO PRACY WYPADKOWE PRYZYCNANE
W LATACH 2004 – 2005 WEDŁUG STOPNIA TEJ NIEZDOLNOŚCI
I OKOLICZNOŚCI JEJ POWSTANIA**

Wyszczególnienie a – rok poprzedni = 100		Ogółem	Renty przyznane osobom z:		
			całkowitą niezdolnością do pracy i samodzielnej egzystencji	całkowitą niezdolnością do pracy	częściową niezdolnością do pracy
OGÓŁEM*	2004	3 297	88	483	2 726
	2005	3 051	103	444	2 504
	a	92,5	117,0	91,9	91,8
z tego:					
wypadki przy pracy	2004	1 791	69	397	1 325
	2005	1 776	84	363	1 329
	a	99,2	121,7	91,4	100,3
choroby zawodowe	2004	1 506	19	86	1 401
	2005	1 275	19	81	1 175
	a	84,7	100,0	94,2	83,9

*) patrz uwaga pod tabl. 5 str. 17.

TABL. 9 STRUKTURA RENT Z TYTUŁU NIEZDOLNOŚCI DO PRACY WYPADKOWYCH PRYZNANYCH W 2005 R. WEDŁUG OKOLICZNOŚCI JEJ POWSTANIA I STOPNIA TEJ NIEZDOLNOŚCI

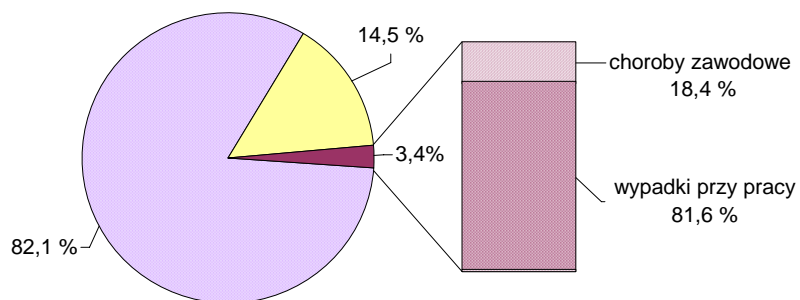
Okoliczności powstania niezdolności do pracy	Ogółem	Renty przyznane osobom z:		
		całkowiłą niezdolnością do pracy i samodzielnej egzystencji	całkowiłą niezdolnością do pracy	częściową niezdolnością do pracy
		w odsetkach		
OGÓŁEM	100,0	100,0	100,0	100,0
z tego:				
wypadki przy pracy	58,2	81,6	81,8	53,1
choroby zawodowe	41,8	18,4	18,2	46,9

TABL. 10 STRUKTURA RENT Z TYTUŁU NIEZDOLNOŚCI DO PRACY WYPADKOWYCH PRYZNANYCH W 2005 R. WEDŁUG STOPNIA TEJ NIEZDOLNOŚCI I OKOLICZNOŚCI JEJ POWSTANIA

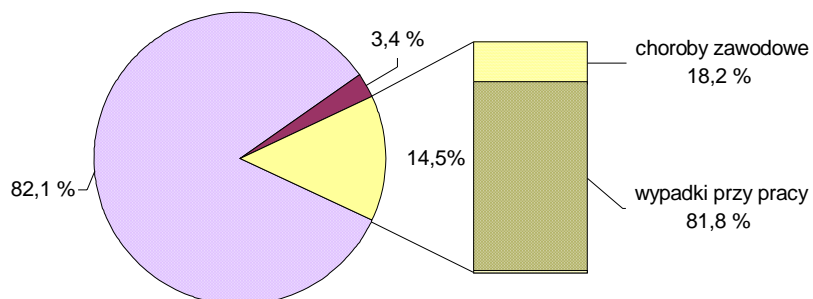
Okoliczności powstania niezdolności do pracy	Ogółem	Renty przyznane osobom z:		
		całkowiłą niezdolnością do pracy i samodzielnej egzystencji	całkowiłą niezdolnością do pracy	częściową niezdolnością do pracy
		w odsetkach		
OGÓŁEM	100,0	3,4	14,5	82,1
z tego:				
wypadki przy pracy	100,0	4,7	20,5	74,8
choroby zawodowe	100,0	1,5	6,4	92,1

Rys. 3 Struktura rent wypadkowych w 2005 r. według stopnia niezdolności do pracy i okoliczności jej powstania

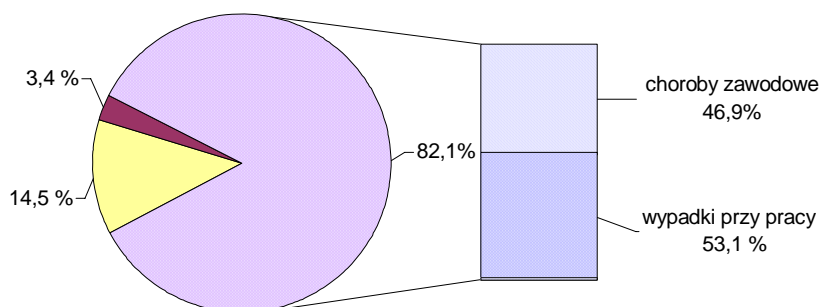
całkowita niezdolność do pracy i samodzielnej egzystencji



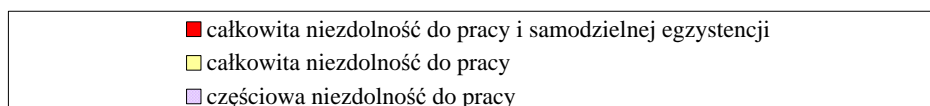
całkowita niezdolność do pracy



częściowa niezdolność do pracy



Stopień niezdolności do pracy



**TABL. 11 RENTY Z TYTUŁU NIEZDOLNOŚCI DO PRACY WYPADKOWE PRYZYCNANE
W LATACH 2004- 2005 WEDŁUG PŁCI RENCISTÓW, OKOLICZNOŚCI POWSTANIA
NIEZDOLNOŚCI DO PRACY I OKRESU JEJ TRWANIA**

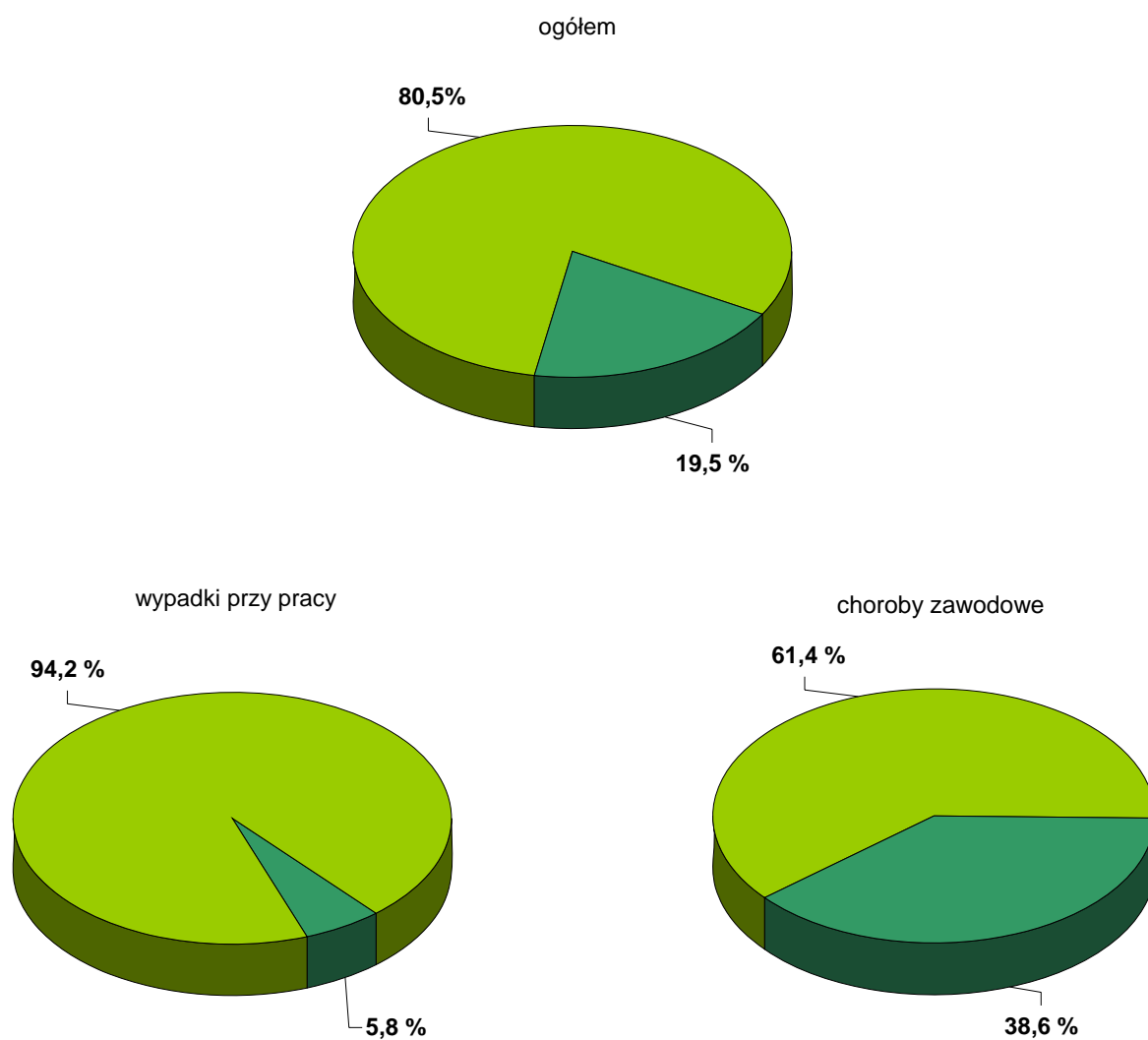
Wyszczególnienie a – rok poprzedni = 100		Ogółem	Mężczyźni	Kobiety
OGÓLEM*	2004	3 297	2 296	1 001
	2005	3 051	2 229	822
	a	92,5	97,1	82,1
z tego niezdolność do pracy:				
okresowa	2004	2 602	1 885	717
	2005	2 456	1 858	598
	a	94,4	98,6	83,4
trwała	2004	695	411	284
	2005	595	371	224
	a	85,6	90,3	78,9
wypadki przy pracy	2004	1 791	1 568	223
	2005	1 776	1 543	233
	a	99,2	98,4	104,5
z tego niezdolność do pracy:				
okresowa	2004	1 667	1 464	203
	2005	1 673	1 453	220
	a	100,4	99,2	108,4
trwała	2004	124	104	20
	2005	103	90	13
	a	83,1	86,5	65,0
choroby zawodowe	2004	1 506	728	778
	2005	1 275	686	589
	a	84,7	94,2	75,7
z tego niezdolność do pracy:				
okresowa	2004	935	421	514
	2005	783	405	378
	a	83,7	96,2	73,5
trwała	2004	571	307	264
	2005	492	281	211
	a	86,2	91,5	79,9

*) patrz uwaga pod tabl. 5 str. 17.

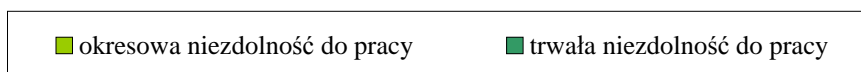
TABL. 12 STRUKTURA RENT Z TYTUŁU NIEZDOLNOŚCI DO PRACY WYPADKOWYCH PRYZNANYCH W 2005 R. WEDŁUG OKOLICZNOŚCI POWSTANIA NIEZDOLNOŚCI I OKRESU JEJ TRWANIA ORAZ PŁCI RENCISTÓW

Wyszczególnienie	Ogółem	Mężczyźni	Kobiety
	w odsetkach		
OGÓLEM	100,0	100,0	100,0
z tego niezdolność do pracy:			
okresowa	80,5	83,4	72,7
trwała	19,5	16,6	27,3
wypadki przy pracy	100,0	100,0	100,0
z tego niezdolność do pracy:			
okresowa	94,2	94,2	94,4
trwała	5,8	5,8	5,6
choroby zawodowe	100,0	100,0	100,0
z tego niezdolność do pracy:			
okresowa	61,4	59,0	64,2
trwała	38,6	41,0	35,8

Rys. 4 Struktura rent wypadkowych według okoliczności powstania niezdolności do pracy i okresu jej trwania



Przewidywany okres niezdolności do pracy



TABL. 13 STRUKTURA RENT Z TYTUŁU NIEZDOLNOŚCI DO PRACY WYPADKOWYCH PRYZNANYCH W 2005 R. WEDŁUG WIEKU I PŁCI RENCISTÓW

Wiek	Ogółem	Mężczyźni	Kobiety
	w odsetkach		
OGÓLEM	100,0	100,0	100,0
18 lat i mniej	0,1	0,1	-
19 – 24	2,1	2,7	0,7
25 – 29	4,9	5,7	2,7
30 – 34	5,6	6,8	2,3
35 – 39	6,5	7,4	4,1
40 – 44	9,8	11,1	6,2
45 – 49	15,9	17,4	11,6
50 – 54	20,6	19,2	24,3
55 – 59	20,0	15,2	33,0
60 – 64	7,6	7,2	8,9
65 lat i więcej	6,9	7,2	6,2
średni wiek	49,2	48,0	52,4

TABL. 14 STRUKTURA RENT Z TYTUŁU NIEZDOLNOŚCI DO PRACY WYPADKOWYCH PRYZNANYCH W 2005 R. WEDŁUG PŁCI I WIEKU RENCISTÓW

Wiek	Ogółem	Mężczyźni	Kobiety
	w odsetkach		
OGÓLEM	100,0	73,1	26,9
18 lat i mniej	100,0	100,0	-
19 – 24	100,0	90,9	9,1
25 – 29	100,0	85,3	14,7
30 – 34	100,0	88,8	11,2
35 – 39	100,0	82,8	17,2
40 – 44	100,0	82,9	17,1
45 – 49	100,0	80,4	19,6
50 – 54	100,0	68,2	31,8
55 – 59	100,0	55,6	44,4
60 – 64	100,0	68,7	31,3
65 lat i więcej	100,0	75,8	24,2

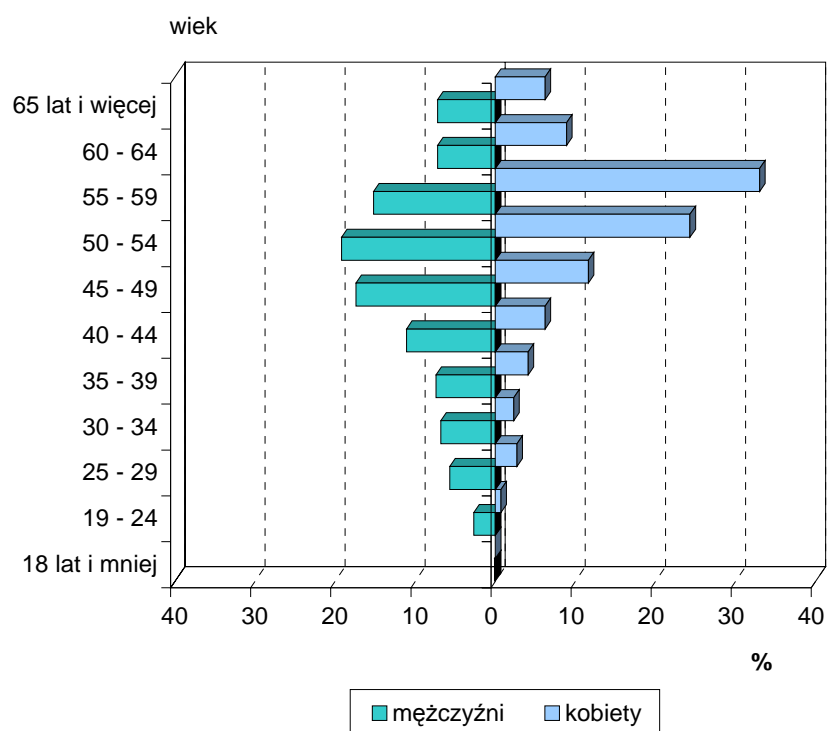
TABL. 15 STRUKTURA RENT Z TYTUŁU NIEZDOLNOŚCI DO PRACY WYPADKOWYCH PRYZNANYCH W 2005 R. WEDŁUG WIEKU RENCISTÓW I OKOLICZNOŚCI POWSTANIA NIEZDOLNOŚCI

Wiek	Ogółem	Okoliczności powstania niezdolności	
		wypadek przy pracy	choroba zawodowa
w odsetkach			
OGÓŁEM	100,0	100,0	100,0
18 lat i mniej	0,1	0,1	-
19 – 24	2,1	3,7	-
25 – 29	4,9	7,8	0,9
30 – 34	5,6	9,1	0,7
35 – 39	6,5	9,9	1,7
40 – 44	9,8	14,1	3,7
45 – 49	15,9	20,4	9,5
50 – 54	20,6	19,8	21,8
55 – 59	20,0	10,8	32,8
60 – 64	7,6	3,1	14,0
65 lat i więcej	6,9	1,2	14,9
średni wiek	49,2	44,2	56,3

TABL. 16 STRUKTURA RENT Z TYTUŁU NIEZDOLNOŚCI DO PRACY WYPADKOWYCH PRYZNANYCH W 2005 R. WEDŁUG OKOLICZNOŚCI POWSTANIA NIEZDOLNOŚCI I WIEKU RENCISTÓW

Wiek	Ogółem	Okoliczności powstania niezdolności	
		wypadek przy pracy	choroba zawodowa
w odsetkach			
OGÓŁEM	100,0	58,2	41,8
18 lat i mniej	100,0	100,0	-
19 – 24	100,0	100,0	-
25 – 29	100,0	92,7	7,3
30 – 34	100,0	94,7	5,3
35 – 39	100,0	88,9	11,1
40 – 44	100,0	84,2	15,8
45 – 49	100,0	75,0	25,0
50 – 54	100,0	55,8	44,2
55 – 59	100,0	31,5	68,5
60 – 64	100,0	23,2	76,8
65 lat i więcej	100,0	10,0	90,0

Rys. 5 Struktura osób, którym przyznano rentę z tytułu niezdolności do pracy wypadkową według płci i wieku



TABL. 17 RENTY Z TYTUŁU NIEZDOLNOŚCI DO PRACY SPOWODOWANE WYPADKIEM PRZY PRACY WEDŁUG WYDARZEŃ BĘDĄCYCH ODCHYLENIEM OD STANU NORMALNEGO*, POWODUJĄCYCH WYPADKI I WYBRANYCH SEKCJI GOSPODARKI NARODOWEJ PRZYZNANE W 2005 R.

Wyszczególnienie	Ogółem	wydarzenia będące odchyleniem od stanu normalnego:							
		Odchylenie związane z elektrycznością, pożar wybuch	Wyrzut wyciek, emisja substancji szkodliwych	Uszkodzenie, rozerwanie, pęknięcie ześlizgnięcie, upadek, załamanie się czynnika materialnego	Utrata kontroli nad: maszyną środkami transportu, transportowanym ładunkiem, narzędziem, obiektem, zwierzęciem	Poślizgnięcie, potknięcie się, upadek osoby	Ruch ciała związany z wysiłkiem fizycznym (prowadzący na ogół do urazu wewnętrznego)	Pozostałe	Brak danych
OGÓŁEM	1776	32	31	313	355	469	137	177	262
w tym:									
Rolnictwo, łowiectwo i leśnictwo	58	1	1	18	7	15	3	4	9
Rybacktwo	3	-	-	3	-	-	-	-	-
Górnictwo	109	3	6	40	21	10	7	15	7
Przetwórstwo przemysłowe	558	9	12	109	147	105	43	48	85
Wytwarzanie i zaopatrywanie w energię elektryczną, gaz, wodę	20	1	1	3	2	2	3	3	5
Budownictwo	354	5	4	71	42	146	24	19	43
Handel i naprawy	221	4	1	28	43	52	20	25	48
Transport, gospodarka magazynowa i łączność	182	6	4	16	63	42	4	23	24
Edukacja	21	-	-	-	3	10	4	2	2
Ochrona zdrowia i pomoc społeczna	59	-	1	5	4	19	12	9	9

*) Klasyfikacja wydarzeń będących odchyleniem od stanu normalnego na podstawie Rozporządzenia Ministra Gospodarki i Pracy w sprawie statystycznej karty wypadku przy pracy (Dz. U. Nr 269 poz. 2672 z 2004 r.).

**TABL. 18 RENTY Z TYTUŁU NIEZDOLNOŚCI DO PRACY SPOWODOWANE WYPADKIEM PRZY PRACY
WEDŁUG WYDARZEŃ POWODUJĄCYCH URAZ* I WYBRANYCH SEKCJI GOSPODARKI NARODOWEJ
PRZYZNANE W 2005 R.**

Wyszczególnienie	Ogółem	wydarzenia powodujące uraz:							
		Kontakt z prądem elektrycznym, temperaturą, niebezpiecznymi substancjami i preparatami chemicznymi	Tonięcie, zakopanie, zamknięcie	Zderzenie z / uderzenie w nieruchomy obiekt	Uderzenie przez obiekt w ruchu	Kontakt z przedmiotem ostrym, szorstkim, chropowatym	Uwięzienie, zmiżdżenie	Pozostałe	Brak danych
OGÓLEM	1776	46	14	258	452	176	154	424	252
w tym:									
Rolnictwo, łowiectwo i leśnictwo	58	-	-	7	20	6	8	8	9
Rybnictwo	3	-	-	2	1	-	-	-	-
Górnictwo	109	2	2	3	45	3	22	21	11
Przetwórstwo przemysłowe	558	21	1	56	135	81	75	111	78
Wytwarzanie i zaopatrywanie w energię elektryczną, gaz, wodę	20	4	1	1	2	1	2	6	3
Budownictwo	354	4	8	90	66	40	16	76	54
Handel i naprawy	221	4	1	35	73	15	9	53	31
Transport, gospodarka Magazynowa i łączność	182	7	-	16	67	14	14	41	23
Edukacja	21	-	-	3	2	-	-	10	6
Ochrona zdrowia i pomoc społeczna	59	1	-	12	3	2	2	32	7

*) Klasyfikacja wydarzeń powodujących uraz na podstawie Rozporządzenia Ministra Gospodarki i Pracy w sprawie statystycznej karty wypadku przy pracy (Dz. U. Nr 269 poz. 2672 z 2004 r.).

**TABL. 19 RENTY Z TYTUŁU NIEZDOLNOŚCI DO PRACY WYPADKOWE PRZYZNANE
W LATACH 2004 – 2005 WEDŁUG PŁCI RENCISTÓW I WYBRANYCH SEKCJI
GOSPODARKI NARODOWEJ**

Wyszczególnienie		Ogółem	Mężczyźni	Kobiety
a – rok poprzedni = 100				
OGÓŁEM*	2004	3 297	2 296	1 001
	2005	3 051	2 229	822
	a	92,5	97,1	82,1
w tym:				
Rolnictwo, łowiectwo i leśnictwo	2004	102	98	4
	2005	101	90	11
	a	99,0	91,8	275,0
Rybacktvo	2004	1	1	-
	2005	4	3	1
	a	400,0	300,0	-
Górnictwo	2004	274	269	5
	2005	238	233	5
	a	86,9	86,6	100,0
Przetwórstwo przemysłowe	2004	921	768	153
	2005	915	780	135
	a	99,3	101,6	88,2
Wytwarzanie i zaopatrywanie w energię elektryczną, gaz, wodę	2004	29	27	2
	2005	38	36	2
	a	131,0	133,3	100,0
Budownictwo	2004	445	432	13
	2005	405	402	3
	a	91,0	93,1	30,0
Handel i naprawy	2004	245	198	47
	2005	239	185	54
	a	97,6	93,4	114,9
Transport, gospodarka magazynowa i łączność	2004	226	216	10
	2005	209	199	10
	a	92,5	92,1	100,0
Edukacja	2004	593	99	494
	2005	449	83	366
	a	75,7	83,8	74,1
Ochrona zdrowia i pomoc społeczna	2004	189	48	141
	2005	172	47	125
	a	91,0	97,9	88,7

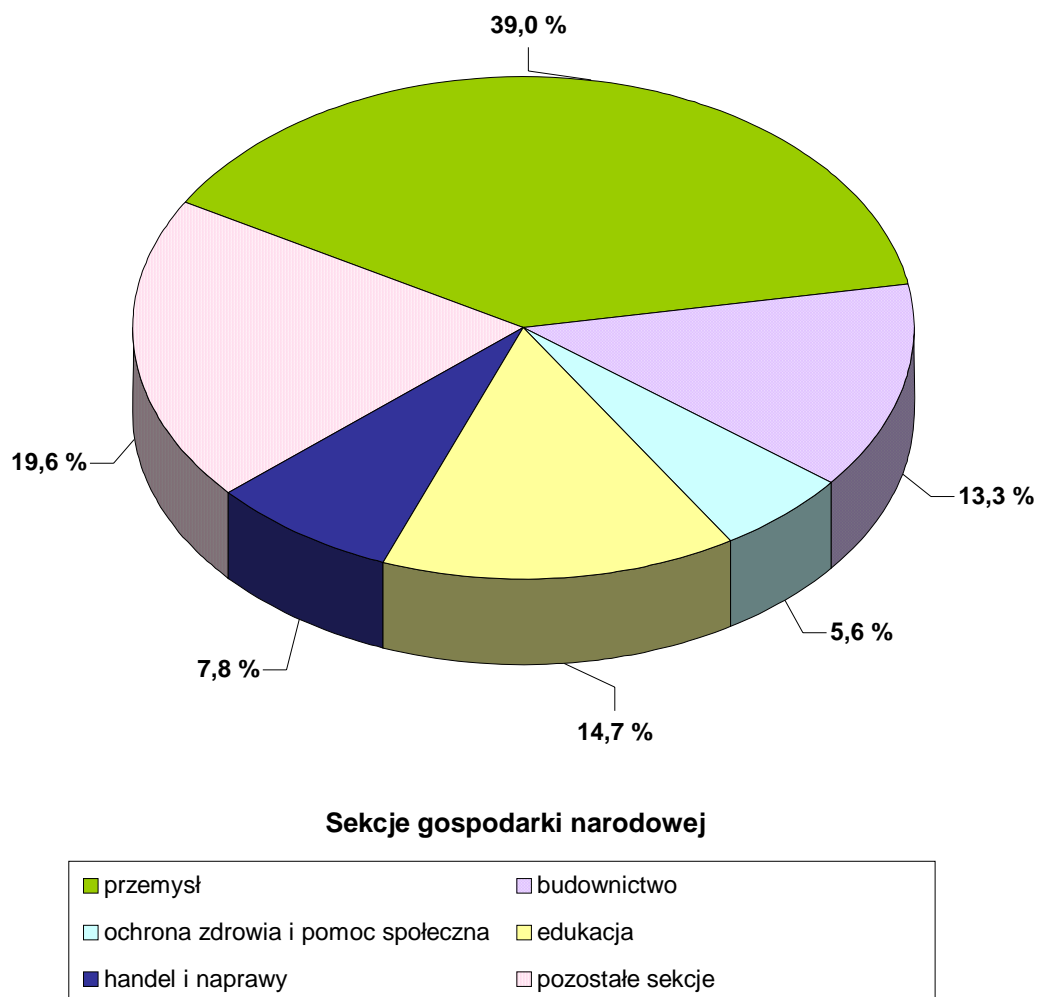
*) patrz uwaga pod tabl. 5 str. 17.

TABL. 20 RENTY Z TYTUŁU NIEZDOLNOŚCI DO PRACY WYPADKOWE PRZYZNANE W LATACH 2004 – 2005 WEDŁUG OKOLICZNOŚCI POWSTANIA NIEZDOLNOŚCI I WYBRANYCH SEKCJI GOSPODARKI NARODOWEJ

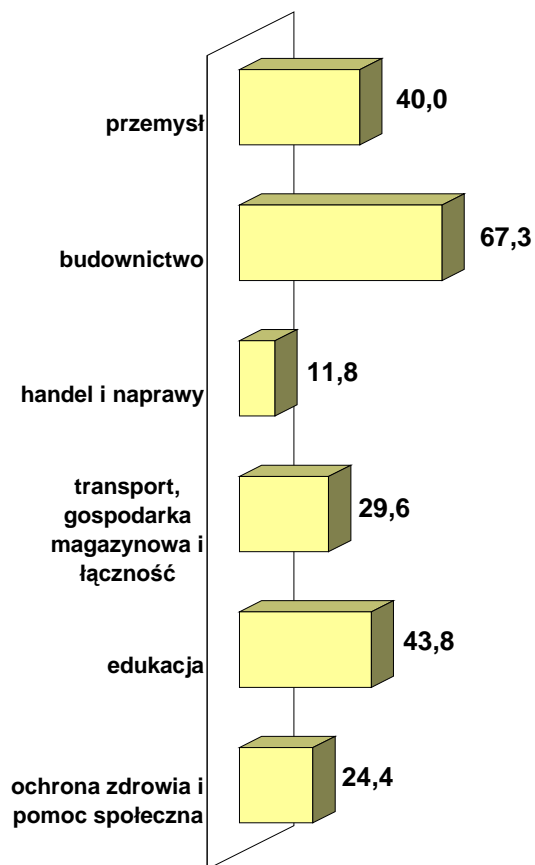
Wyszczególnienie a – rok poprzedni = 100		Ogółem	Okoliczności powstania niezdolności	
			wypadek przy pracy	choroba zawodowa
OGÓLEM*	2004	3 297	1 791	1 506
	2005	3 051	1 776	1 275
	a	92,5	99,2	84,7
w tym:				
Rolnictwo, łowiectwo i leśnictwo	2004	102	63	39
	2005	101	58	43
	a	99,0	92,1	110,3
Rybacktwo	2004	1	1	-
	2005	4	3	1
	a	400,0	300,0	-
Górnictwo	2004	274	126	148
	2005	238	109	129
	a	86,9	85,8	87,2
Przetwórstwo przemysłowe	2004	921	548	373
	2005	915	558	357
	a	99,3	101,8	95,7
Wytwarzanie i zaopatrywanie w energię elektryczną, gaz, wodę	2004	29	16	13
	2005	38	20	18
	a	131,0	125,0	138,5
Budownictwo	2004	445	378	67
	2005	405	354	51
	a	91,0	93,7	76,1
Handel i naprawy	2004	245	224	21
	2005	239	221	18
	a	97,6	98,7	85,7
Transport, gospodarka magazynowa i łączność	2004	226	194	32
	2005	209	182	27
	a	92,5	93,8	84,4
Edukacja	2004	593	20	573
	2005	449	21	428
	a	75,7	105,0	74,7
Ochrona zdrowia i pomoc społeczna	2004	189	60	129
	2005	172	59	113
	a	91,0	98,3	87,6

*) patrz uwaga pod tabl. 5 str. 17.

Rys. 6 Struktura rent z tytułu niezdolności do pracy wypadkowych według sekcji gospodarki narodowej



Rys. 7 Nowo przyznane renty z tytułu niezdolności do pracy wypadkowe według wybranych sekcji gospodarki narodowej na 100 tys. pracujących* w 2005 r.



* poza rolnictwem indywidualnym

TABL. 21 RENTY Z TYTUŁU NIEZDOLNOŚCI DO PRACY WYPADKOWE PRZYZNANE W 2005 R. WEDŁUG OKOLICZNOŚCI POWSTANIA NIEZDOLNOŚCI ORAZ ZAWODÓW I SPECJALNOŚCI POSZKODOWANYCH

Zawody i specjalności	Ogółem	Okoliczności powstania niezdolności	
		wypadek przy pracy	choroba zawodowa
OGÓLEM	3 051	1 776	1 275
Kierownicy małych zakładów pracy	63	59	4
Specjaliści szkolnictwa	489	17	472
Średni personel techniczny	68	44	24
Średni personel w zakresie nauk biologicznych i ochrony zdrowia	77	21	56
Pracownicy usług osobistych i ochrony	66	48	18
Modelki, sprzedawcy i demonstratorzy	71	68	3
Górnicy i robotnicy budowlani	468	337	131
Robotnicy obróbki metali i mechanicy maszyn i urządzeń	484	315	169
Pozostali robotnicy przemysłowi i rzemieślnicy	223	157	66
Operatorzy maszyn i urządzeń wydobywczych i przetwórczych	111	51	60
Operatorzy i monterzy maszyn	125	70	55
Kierowcy i operatorzy pojazdów	277	242	35
Pracownicy przy pracach prostych w handlu i usługach	85	73	12
Robotnicy pomocniczy w górnictwie, przemyśle, budownictwie i transporcie	131	99	32
Pozostałe	313	175	138

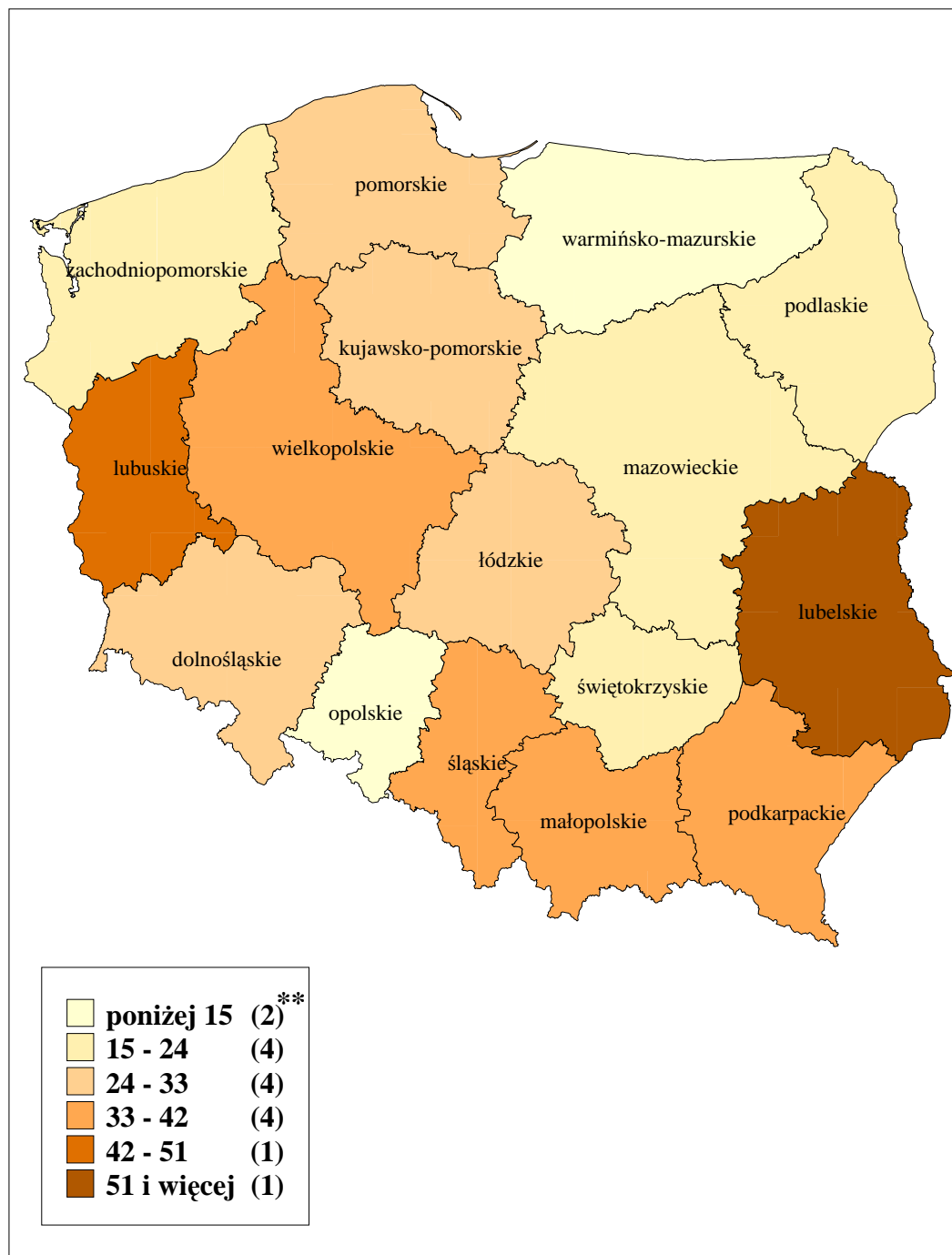
TABL. 22 STRUKTURA RENT Z TYTUŁU NIEZDOLNOŚCI DO PRACY WYPADKOWYCH PRYZYGNANYCH W 2005 R. WEDŁUG ZAWODÓW I SPECJALNOŚCI POSZKODOWANYCH ORAZ OKOLICZNOŚCI POWSTANIA NIEZDOLNOŚCI

Zawody i specjalności	Ogółem	Okoliczności powstania niezdolności	
		wypadek przy pracy	choroba zawodowa
	w odsetkach		
OGÓŁEM	100,0	100,0	100,0
Kierownicy małych zakładów pracy	2,1	3,3	0,3
Specjaliści szkolnictwa	16,0	1,0	37,0
Średni personel techniczny	2,2	2,5	1,9
Średni personel w zakresie nauk biologicznych i ochrony zdrowia	2,5	1,2	4,4
Pracownicy usług osobistych i ochrony	2,2	2,7	1,4
Modelki, sprzedawcy i demonstratorzy	2,3	3,8	0,2
Górnicy i robotnicy budowlani	15,3	19,0	10,3
Robotnicy obróbki metali i mechanicy maszyn i urządzeń	15,9	17,7	13,3
Pozostali robotnicy przemysłowi i rzemieślnicy	7,3	8,8	5,2
Operatorzy maszyn i urządzeń wydobywczych i przetwórczych	3,6	2,9	4,7
Operatorzy i monterzy maszyn	4,1	3,9	4,3
Kierowcy i operatorzy pojazdów	9,1	13,6	2,7
Pracownicy przy pracach prostych w handlu i usługach	2,8	4,1	0,9
Robotnicy pomocniczy w górnictwie, przemyśle, budownictwie i transporcie	4,3	5,6	2,6
Pozostałe	10,3	9,9	10,8

**TABL. 23 NOWO PRYZYCNANE RENTY Z TYTUŁU NIEZDOLNOŚCI DO PRACY
SPOWODOWANEJ SKUTKAMI WYPADKÓW PRZY PRACY LUB CHOROBY
ZAWODOWEJ WEDŁUG WOJEWÓDZTW W 2005 R.**

Województwa	Renty z tytułu niezdolności do pracy wypadkowe	
	liczba	w odsetkach
Ogółem	3 051	100,0
Dolnośląskie	231	7,6
Kujawsko-pomorskie	160	5,2
Lubelskie	236	7,7
Lubuskie	127	4,2
Łódzkie	195	6,4
Małopolskie	282	9,2
Mazowieckie	289	9,5
Opolskie	29	1,0
Podkarpackie	163	5,3
Podlaskie	44	1,4
Pomorskie	201	6,6
Śląskie	520	17,0
Świętokrzyskie	52	1,7
Warmińsko-mazurskie	37	1,2
Wielkopolskie	378	12,4
Zachodniopomorskie	107	3,6

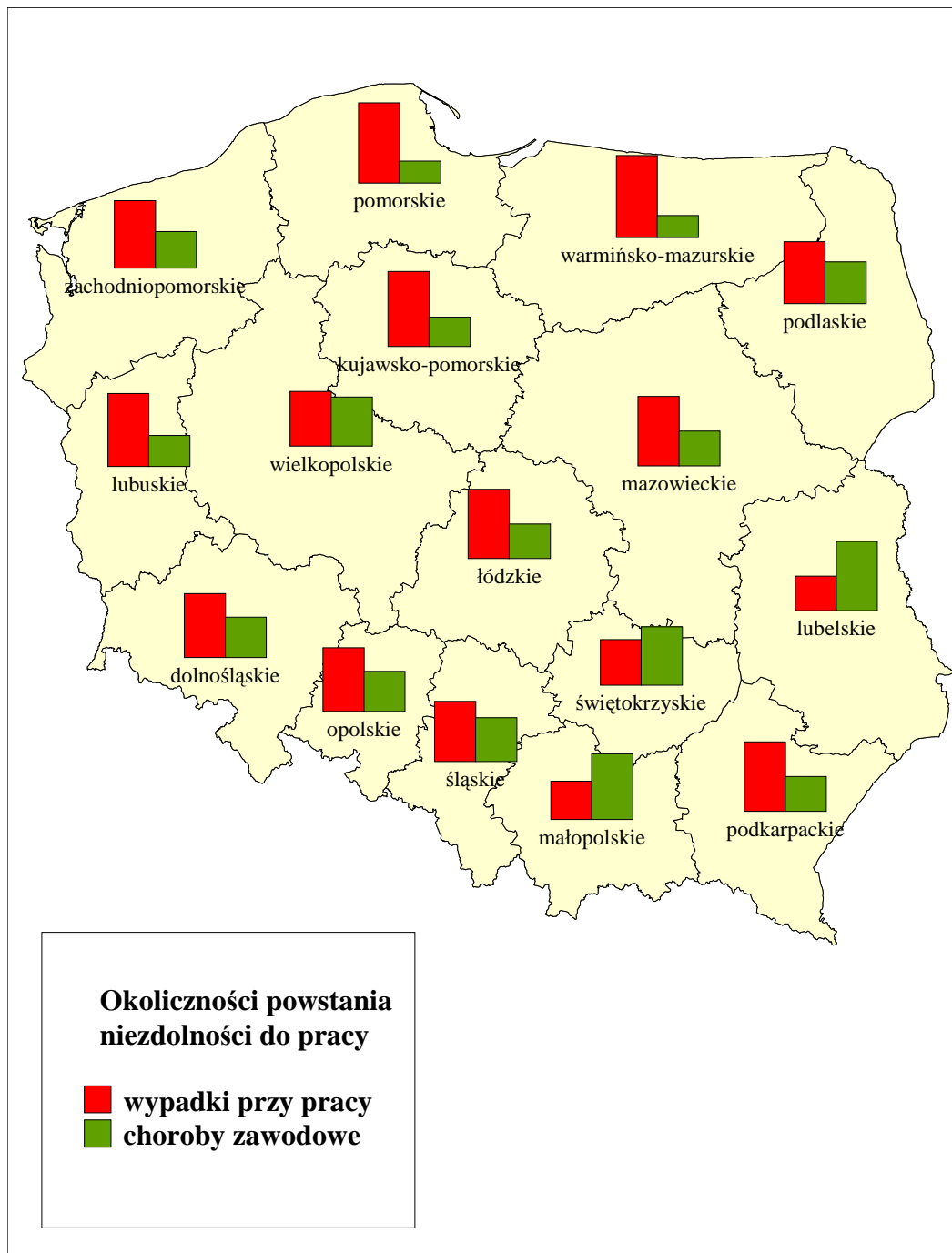
Rys. 8 Nowo przyznane renty z tytułu niezdolności do pracy spowodowanej skutkami wypadków lub choroby zawodowej w przeliczeniu na 100 tys. pracujących* według województw w 2005 r.



* poza rolnictwem indywidualnym

**liczba województw

Rys. 9 Nowo przyznane renty z tytułu niezdolności do pracy spowodowanej skutkami wypadków lub choroby zawodowej według okoliczności powstania niezdolności do pracy w układzie wojewódzkim w 2005 r.



TABL. 24 RENTY Z TYTUŁU NIEZDOLNOŚCI DO PRACY SPOWODOWANEJ CHOROBA ZAWODOWĄ PRZYZNANE W LATACH 2004 – 2005 WEDŁUG PŁCI RENCISTÓW I RODZAJU CHORÓB

Wyszczególnienie		Ogółem	Mężczyźni	Kobiety
a – rok poprzedni = 100				
OGÓLEM	2004	1 506	728	778
	2005	1 275	686	589
	a	84,7	94,2	75,7
Choroby narządu głosu	2004	689	122	567
	2005	504	96	408
	a	73,1	78,7	72,0
Uszkodzenia słuchu	2004	191	180	11
	2005	179	174	5
	a	93,7	96,7	45,5
Choroby zakaźne	2004	75	26	49
	2005	59	23	36
	a	78,7	88,5	73,5
Choroby skóry	2004	84	40	44
	2005	73	41	32
	a	86,9	102,5	72,7
Astma oskrzelowa	2004	38	29	9
	2005	39	25	14
	a	102,6	86,2	155,6
Pylice płuc	2004	149	138	11
	2005	166	146	20
	a	111,4	105,8	181,8
Zespół wibracyjny	2004	39	36	3
	2005	30	29	1
	a	76,9	80,6	33,3
Pozostałe	2004	241	157	84
	2005	225	152	73
	a	93,4	96,8	86,9

UWAGA:

Choroby zawodowe zostały przedstawione zgodnie z klasyfikacją obowiązującą od 2003 r.

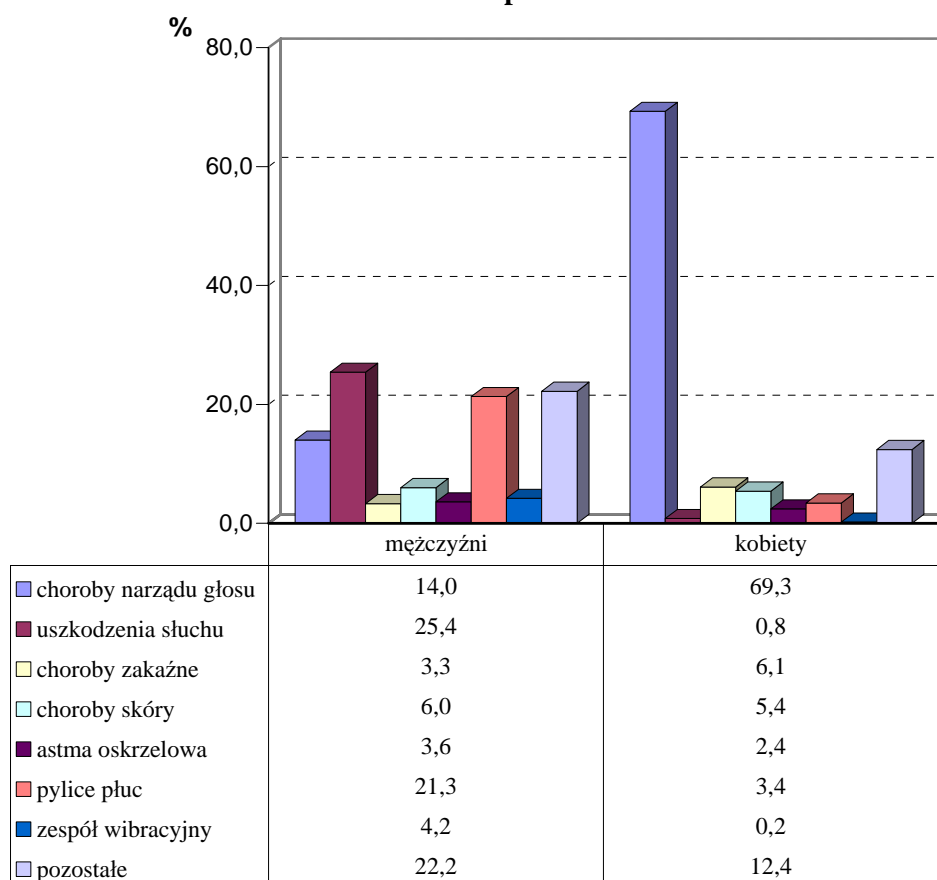
TABL. 25 STRUKTURA RENT Z TYTUŁU NIEZDOLNOŚCI DO PRACY SPOWODOWANEJ CHOROBA ZAWODOWĄ PRYZNANYCH W 2005 R. WEDŁUG RODZAJU CHORÓB I PŁCI RENCISTÓW

Choroby zawodowe	Ogółem	Mężczyźni	Kobiety
	w odsetkach		
OGÓLEM	100,0	100,0	100,0
Choroby narządu głosu	39,5	14,0	69,3
Uszkodzenia słuchu	14,0	25,4	0,8
Choroby zakaźne	4,6	3,3	6,1
Choroby skóry	5,7	6,0	5,4
Astma oskrzelowa	3,1	3,6	2,4
Pylice płuc	13,0	21,3	3,4
Zespół wibracyjny	2,4	4,2	0,2
Pozostałe	17,7	22,2	12,4

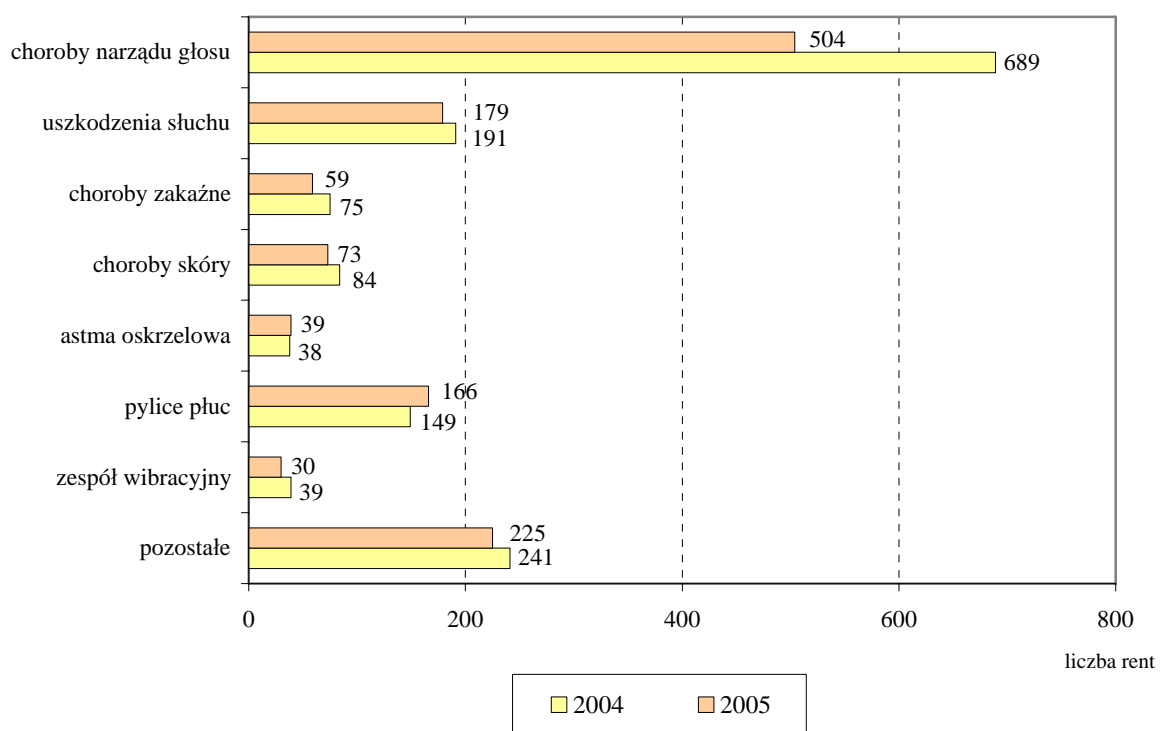
TABL. 26 STRUKTURA RENT Z TYTUŁU NIEZDOLNOŚCI DO PRACY SPOWODOWANEJ CHOROBA ZAWODOWĄ PRYZNANYCH W 2005 R. WEDŁUG PŁCI RENCISTÓW I RODZAJU CHORÓB

Choroby zawodowe	Ogółem	Mężczyźni	Kobiety
	w odsetkach		
OGÓLEM	100,0	53,8	46,2
Choroby narządu głosu	100,0	19,0	81,0
Uszkodzenia słuchu	100,0	97,2	2,8
Choroby zakaźne	100,0	39,0	61,0
Choroby skóry	100,0	56,2	43,8
Astma oskrzelowa	100,0	64,1	35,9
Pylice płuc	100,0	88,0	12,0
Zespół wibracyjny	100,0	96,7	3,3
Pozostałe	100,0	67,6	32,4

Rys. 10 Struktura rent z tytułu niezdolności do pracy spowodowanej chorobą zawodową przyznanych w 2005 r. według rodzaju chorób i płci rencistów



Rys. 11 Renty z tytułu niezdolności do pracy spowodowanej chorobą zawodową według rodzaju chorób przyznane w latach 2004-2005



TABL. 27 RENTY Z TYTUŁU NIEZDOLNOŚCI DO PRACY SPOWODOWANEJ CHOROBA ZAWODOWĄ PRYZNANE W LATACH 2004 - 2005 WEDŁUG STOPNIA NIEZDOLNOŚCI I RODZAJU CHORÓB

Wyszczególnienie a – rok poprzedni = 100		Ogółem	Renty przyznane osobom z:		
			całkowitą niezdolnością do pracy i samodzielnej egzystencji	całkowitą niezdolnością do pracy	częściową niezdolnością do pracy
OGÓŁEM	2004	1 506	19	86	1 401
	2005	1 275	19	81	1 175
	a	84,7	100,0	94,2	83,9
Choroby narządu głosu	2004	689	1	3	685
	2005	504	-	1	503
	a	73,1	-	33,3	73,4
Uszkodzenia słuchu	2004	191	-	4	187
	2005	179	-	2	177
	a	93,7	-	50,0	94,7
Choroby zakaźne	2004	75	1	6	68
	2005	59	-	9	50
	a	78,7	-	150,0	73,5
Choroby skóry	2004	84	-	1	83
	2005	73	-	-	73
	a	86,9	-	-	88,0
Asthma oskrzelowa	2004	38	-	4	34
	2005	39	-	2	37
	a	102,6	-	50,0	108,8
Pylice płuc	2004	149	-	20	129
	2005	166	5	21	140
	a	111,4	-	105,0	108,5
Zespół wibracyjny	2004	39	-	-	39
	2005	30	-	-	30
	a	76,9	-	-	76,9
Pozostałe	2004	241	17	48	176
	2005	225	14	46	165
	a	93,4	82,4	95,8	93,8

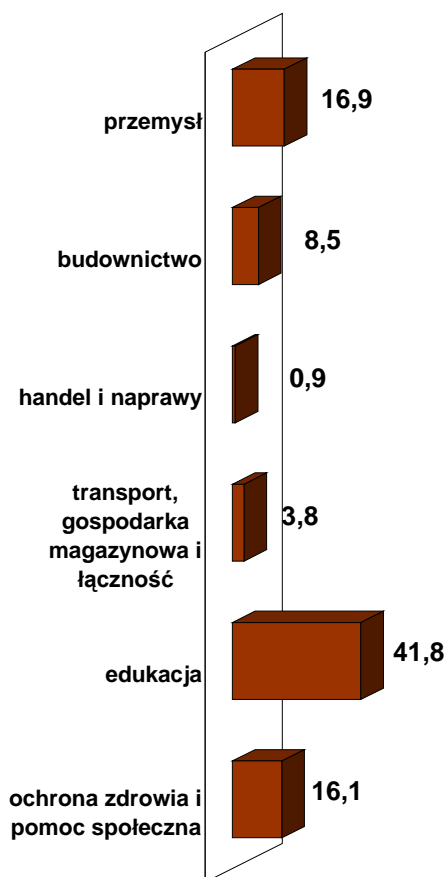
TABL. 28 STRUKTURA RENT Z TYTUŁU NIEZDOLNOŚCI DO PRACY SPOWODOWANEJ CHOROBA ZAWODOWĄ PRZYZNANYCH W 2005 R. WEDŁUG RODZAJU CHOROÓB I STOPNIA NIEZDOLNOŚCI

Choroby zawodowe	Ogółem	Renty przyznane osobom z:		
		całkowitą niezdolnością do pracy i samodzielnej egzystencji	całkowitą niezdolnością do pracy	częściową niezdolnością do pracy
w odsetkach				
OGÓŁEM	100,0	100,0	100,0	100,0
Choroby narządu głosu	39,5	-	1,2	42,8
Uszkodzenia słuchu	14,0	-	2,5	15,1
Choroby zakaźne	4,6	-	11,1	4,2
Choroby skóry	5,7	-	-	6,2
Astma oskrzelowa	3,1	-	2,5	3,2
Pylice płuc	13,0	26,3	25,9	11,9
Zespół wibracyjny	2,4	-	-	2,6
Pozostałe	17,7	73,7	56,8	14,0

TABL. 29 STRUKTURA RENT Z TYTUŁU NIEZDOLNOŚCI DO PRACY SPOWODOWANEJ CHOROBA ZAWODOWĄ PRZYZNANYCH W 2005 R. WEDŁUG STOPNIA NIEZDOLNOŚCI I RODZAJU CHOROÓB

Choroby zawodowe	Ogółem	Renty przyznane osobom z:		
		całkowitą niezdolnością do pracy i samodzielnej egzystencji	całkowitą niezdolnością do pracy	częściową niezdolnością do pracy
w odsetkach				
OGÓŁEM	100,0	1,5	6,4	92,1
Choroby narządu głosu	100,0	-	0,2	99,8
Uszkodzenia słuchu	100,0	-	1,1	98,9
Choroby zakaźne	100,0	-	15,3	84,7
Choroby skóry	100,0	-	-	100,0
Astma oskrzelowa	100,0	-	5,1	94,9
Pylice płuc	100,0	3,0	12,7	84,3
Zespół wibracyjny	100,0	-	-	100,0
Pozostałe	100,0	6,2	20,5	73,3

Rys. 12 Nowo przyznane renty z tytułu niezdolności do pracy spowodowanej chorobą zawodową według wybranych sekcji gospodarki narodowej na 100 tys. pracujących* w 2005 r.



* poza rolnictwem indywidualnym

TABL. 30 RENTY Z TYTUŁU NIEZDOLNOŚCI DO PRACY SPOWODOWANEJ CHOROBA ZAWODOWĄ PRZYZNANE W LATACH 2004 – 2005 WEDŁUG RODZAJU CHOROÓB I WYBRANYCH SEKCJI GOSPODARKI NARODOWEJ

Wyszczególnienie a – rok poprzedni = 100	Choroby zawodowe									
	Ogółem	Choroby narządu głosu	Uszkodzenia słuchu	Choroby zakaźne	Choroby skóry	Astma oskrzelowa	Pylice płuc	Zespół wibracyjny	Pozostałe	
OGÓLEM	2004	1 506	689	191	75	84	38	149	39	241
	2005	1 275	504	179	59	73	39	166	30	225
	a	84,7	73,1	93,7	78,7	86,9	102,6	111,4	76,9	93,4
w tym:										
Rolnictwo, łowiectwo i leśnictwo	2004	39	-	9	12	-	1	-	9	8
	2005	43	3	4	12	4	2	1	5	12
	a	110,3	-	44,4	100,0	-	200,0	-	55,6	150,0
Rybackstwo	2004	-	-	-	-	-	-	-	-	-
	2005	1	-	-	-	-	-	-	-	1
	a	-	-	-	-	-	-	-	-	-
Górnictwo	2004	148	4	46	-	3	-	75	3	17
	2005	129	5	32	-	2	-	78	4	8
	a	87,2	125,0	69,6	-	66,7	-	104,0	133,3	47,1
Przetwórstwo przemysłowe	2004	373	13	89	2	35	25	58	18	133
	2005	357	8	97	-	27	28	67	13	117
	a	95,7	61,5	109,0	-	77,1	112,0	115,5	72,2	88,0
Wytwarzanie i zaopatrywanie w energię elektryczną, gaz, wodę	2004	13	1	7	-	-	-	1	-	4
	2005	18	1	8	-	1	-	2	-	6
	a	138,5	100,0	114,3	-	-	-	200,0	-	150,0
Budownictwo	2004	67	4	20	-	9	1	8	4	21
	2005	51	-	17	-	12	-	7	3	12
	a	76,1	-	85,0	-	133,3	-	87,5	75,0	57,1
Handel i naprawy	2004	21	-	1	2	4	7	2	-	5
	2005	18	-	4	-	2	5	1	1	5
	a	85,7	-	400,0	-	50,0	-	50,0	-	100,0
Transport, gospodarka magazynowa i łączność	2004	32	5	16	-	5	1	1	1	3
	2005	27	2	10	1	3	1	1	1	8
	a	84,4	40,0	62,5	-	60,0	100,0	100,0	100,0	266,7
Edukacja	2004	573	552	2	-	-	2	-	-	17
	2005	428	411	1	1	1	-	5	1	8
	a	74,7	74,5	50,0	-	-	-	-	-	47,1
Ochrona zdrowia i pomoc społeczna	2004	129	36	-	55	15	1	-	2	20
	2005	113	24	1	40	13	3	1	-	31
	a	87,6	66,7	-	72,7	86,7	300,0	-	-	155,0

**TABL. 31 NOWO PRYZYCNANE RENTY Z TYTUŁU NIEZDOLNOŚCI DO PRACY
SPOWODOWANEJ CHOROBA ZAWODOWĄ WEDŁUG WOJEWÓDZTW W 2005 R.**

Województwa	Renty z tytułu niezdolności do pracy spowodowane chorobami zawodowymi	
	liczba	w odsetkach
Ogółem	1 275	100,0
Dolnośląskie	91	7,1
Kujawsko-pomorskie	45	3,5
Lubelskie	158	12,4
Lubuskie	38	3,0
Łódzkie	65	5,1
Małopolskie	179	14,0
Mazowieckie	97	7,6
Opolskie	11	0,9
Podkarpackie	54	4,2
Podlaskie	18	1,4
Pomorskie	44	3,5
Śląskie	221	17,4
Świętokrzyskie	29	2,3
Warmińsko-mazurskie	8	0,6
Wielkopolskie	180	14,1
Zachodniopomorskie	37	2,9

Rys. 13 Nowo przyznane renty z tytułu niezdolności do pracy spowodowanej chorobą zawodową w przeliczeniu na 100 tys. pracujących* według województw w 2005 r.



* poza rolnictwem indywidualnym

**liczba województw

TABL. 32 STRUKTURA RENT Z TYTUŁU NIEZDOLNOŚCI DO PRACY WYPADKOWYCH PRZYZNANYCH W 2005 R. WEDŁUG STAŻU PRACY I PŁCI RENCISTÓW

Staż *) w latach	Ogółem	Mężczyźni	Kobiety
	w odsetkach		
OGÓŁEM	100,0	100,0	100,0
5 lat i mniej	6,0	6,9	3,3
6 – 10	6,4	7,2	4,2
11 – 15	7,6	8,2	6,0
16 – 20	9,6	10,8	6,4
21 – 25	12,8	14,2	9,1
26 – 30	17,6	18,3	15,6
31 – 35	21,2	17,7	30,9
36 lat i więcej	18,8	16,7	24,5
Przeciętny staż	25,7	24,7	28,6

TABL. 33 STRUKTURA RENT Z TYTUŁU NIEZDOLNOŚCI DO PRACY WYPADKOWYCH PRZYZNANYCH W 2005 R. WEDŁUG PŁCI I STAŻU PRACY RENCISTÓW

Staż *) w latach	Ogółem	Mężczyźni	Kobiety
	w odsetkach		
OGÓŁEM	100,0	73,1	26,9
5 lat i mniej	100,0	85,2	14,8
6 – 10	100,0	82,1	17,9
11 – 15	100,0	78,8	21,2
16 – 20	100,0	81,9	18,1
21 – 25	100,0	80,9	19,1
26 – 30	100,0	76,1	23,9
31 – 35	100,0	60,8	39,2
36 lat i więcej	100,0	65,0	35,0

*) Staż pracy zawiera staż składkowy i nieskładkowy (bez stażu hipotetycznego)
Przeciętny staż liczony z pełnej liczby miesięcy składkowych i nieskładkowych

TABL. 34 STRUKTURA RENT Z TYTUŁU NIEZDOLNOŚCI DO PRACY WYPADKOWYCH PRYZYGNANYCH W 2005 R. WEDŁUG STAŻU PRACY RENCISTÓW I OKOLICZNOŚCI POWSTANIA NIEZDOLNOŚCI

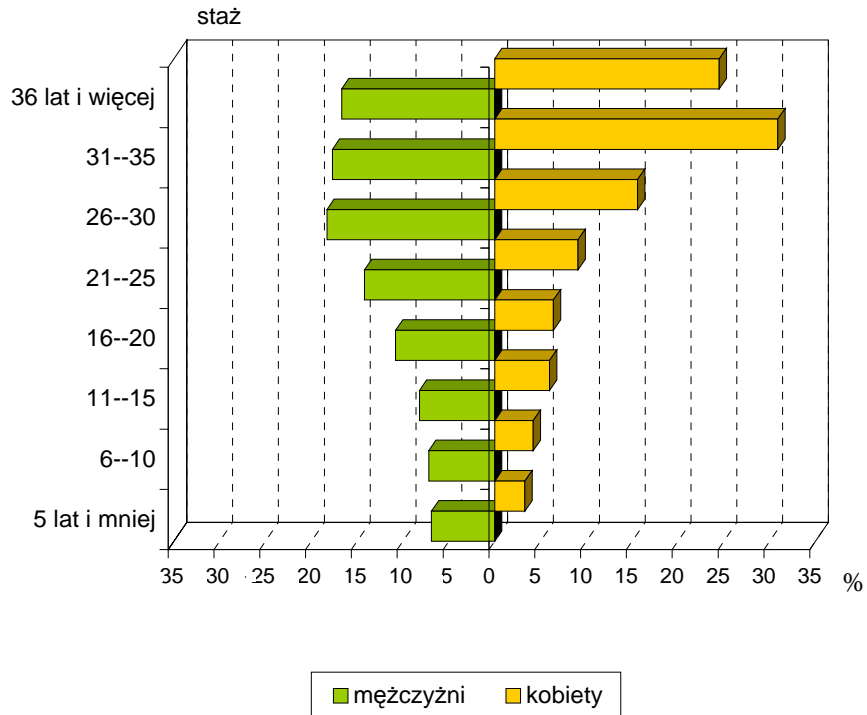
Staż *) w latach	Ogółem	Okoliczności powstania niezdolności	
		wypadek przy pracy	Choroba zawodowa
w odsetkach			
OGÓŁEM	100,0	100,0	100,0
5 lat i mniej	6,0	9,9	0,5
6 – 10	6,4	10,3	0,9
11 – 15	7,6	10,9	3,0
16 – 20	9,6	13,0	4,9
21 – 25	12,8	16,2	8,2
26 – 30	17,6	16,9	18,4
31 – 35	21,2	15,1	29,8
36 lat i więcej	18,8	7,7	34,3
Przeciętny staż	25,7	21,3	31,9

TABL. 35 STRUKTURA RENT Z TYTUŁU NIEZDOLNOŚCI DO PRACY WYPADKOWYCH PRYZYGNANYCH W 2005 R. WEDŁUG OKOLICZNOŚCI POWSTANIA NIEZDOLNOŚCI I STAŻU PRACY RENCISTÓW

Staż *) w latach	Ogółem	Okoliczności powstania niezdolności	
		wypadek przy pracy	choroba zawodowa
w odsetkach			
OGÓŁEM	100,0	58,2	41,8
5 lat i mniej	100,0	96,7	3,3
6 – 10	100,0	93,8	6,2
11 – 15	100,0	83,5	16,5
16 – 20	100,0	78,8	21,2
21 – 25	100,0	73,2	26,8
26 – 30	100,0	56,2	43,8
31 – 35	100,0	41,4	58,6
36 lat i więcej	100,0	23,9	76,1

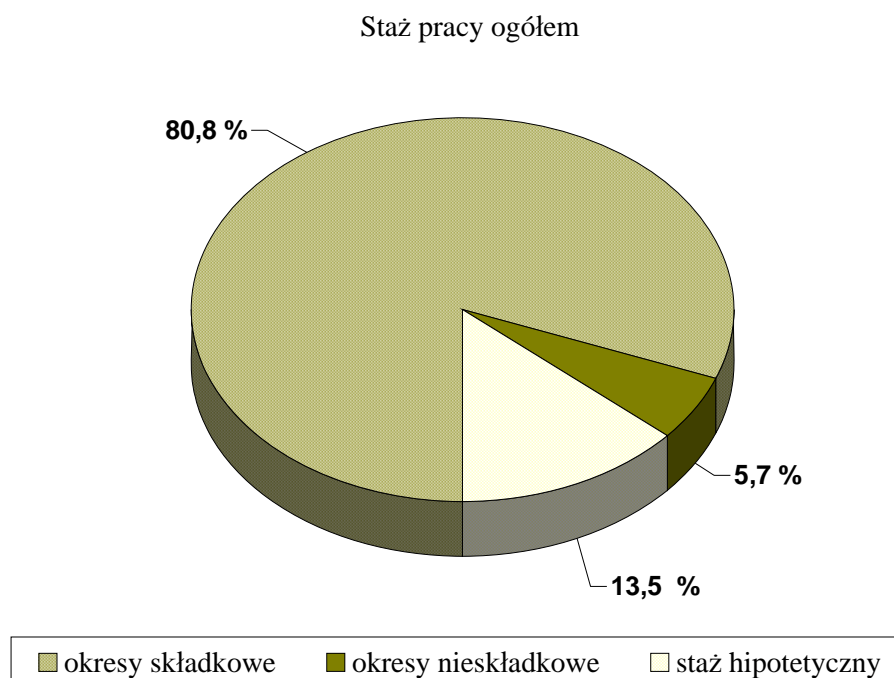
*) Staż pracy zawiera staż składkowy i nieskładkowy (bez stażu hipotetycznego)
Przeciętny staż liczony z pełnej liczby miesięcy składkowych i nieskładkowych

Rys. 14 Struktura według stażu *) pracy i płci osób, którym przyznano rentę z tytułu niezdolności do pracy wypadkową w 2005 r.



*) staż pracy bez stażu hipotetycznego

Rys. 15 Struktura stażu pracy osób, którym przyznano renty wypadkowe w 2005 r.



TABL. 36 RENTY Z TYTUŁU NIEZDOLNOŚCI DO PRACY WYPADKOWE W 2005 ROKU WEDŁUG WYSOKOŚCI PODSTAWY WYMIARU WYRAŻONEJ W % PRZECIĘTNEGO WYNAGRODZENIA ORAZ PŁCI RENCISTÓW

Wysokość podstawy wymiaru w % przeciętnego wynagrodzenia*	Ogółem	Mężczyźni	Kobiety
OGÓŁEM	3 051	2 229	822
do 49,99	628	502	126
50,00 – 74,99	474	359	115
75,00 – 99,99	546	379	167
100,00 – 149,99	935	595	340
150,00 – 199,99	275	212	63
200,00 – 250,00	186	176	10
250,01 i więcej**	7	6	1
przeciętny wskaźnik	100,19	101,06	97,82

*) jest to relacja wynagrodzeń świadczeniobiorcy do przeciętnych wynagrodzeń z okresu jaki brany jest do ustalania podstawy wymiaru w momencie przyznania

**) od 2003r. zgodnie z art. 17 pkt 3 ustawy wypadkowej przy ustalaniu podstawy wymiaru nie stosuje się ograniczenia wskaźnika wysokości podstawy wymiaru renty do 250%. W przypadku wykorzystania do wyliczenia wysokości świadczenia wyższego niż 250% wskaźnika wysokości podstawy, nie obowiązują gwarancje dotyczące wysokości świadczenia.

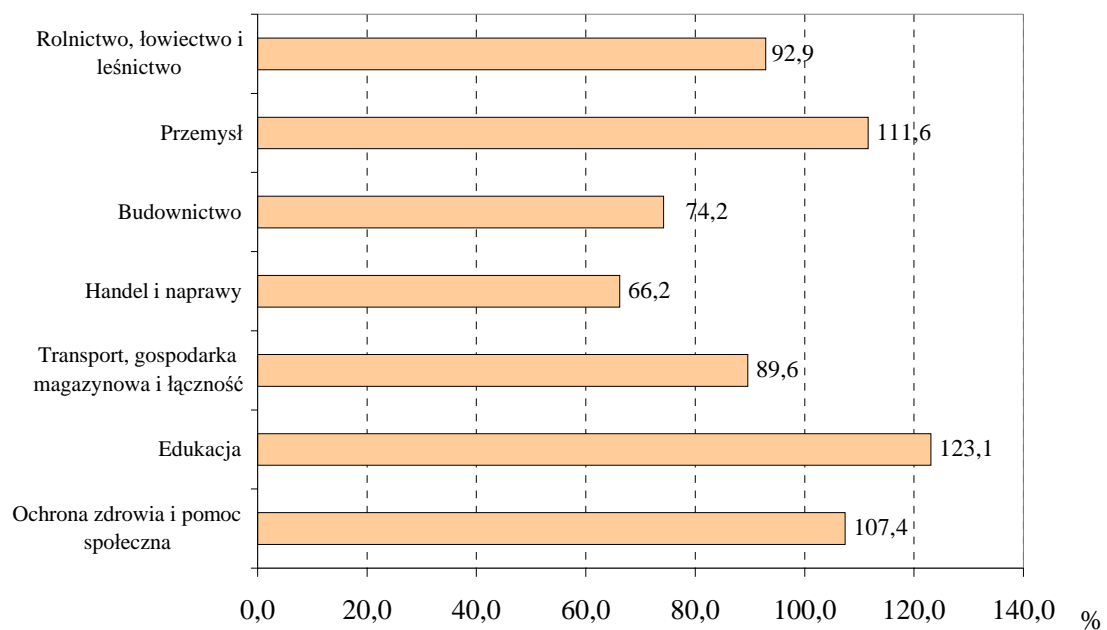
TABL. 37 STRUKTURA RENT Z TYTUŁU NIEZDOLNOŚCI DO PRACY WYPADKOWYCH W 2005 R. WEDŁUG WYSOKOŚCI PODSTAWY WYMIARU WYRAŻONEJ W % PRZECIĘTNEGO WYNAGRODZENIA ORAZ PŁCI RENCISTÓW

Wysokość podstawy wymiaru w % przeciętnego wynagrodzenia*	Ogółem	Mężczyźni	Kobiety
	w odsetkach		
OGÓLEM	100,0	100,0	100,0
do 49,99	20,6	22,5	15,3
50,00 – 74,99	15,5	16,1	14,0
75,00 – 99,99	17,9	17,0	20,3
100,00 – 149,99	30,7	26,7	41,4
150,00 – 199,99	9,0	9,5	7,7
200,00 – 250,00	6,1	7,9	1,2
250,01 i więcej**	0,2	0,3	0,1
przeciętny wskaźnik	100,19	101,06	97,82

*) jest to relacja wynagrodzeń świadczeniobiorcy do przeciętnych wynagrodzeń z okresu jaki brany jest do ustalania podstawy wymiaru w momencie przyznania

***) od 2003r. zgodnie z art. 17 pkt 3 ustawy wypadkowej przy ustalaniu podstawy wymiaru nie stosuje się ograniczenia wskaźnika wysokości podstawy wymiaru renty do 250%. W przypadku wykorzystania do wyliczenia wysokości świadczenia wyższego niż 250% wskaźnika wysokości podstawy, nie obowiązują gwarancje dotyczące wysokości świadczenia.

Rys. 16 Podstawa wymiaru rent z tytułu niezdolności do pracy wypadkowych wyrażona w % przeciętnego wynagrodzenia według sekcji gospodarki narodowej w 2005 roku

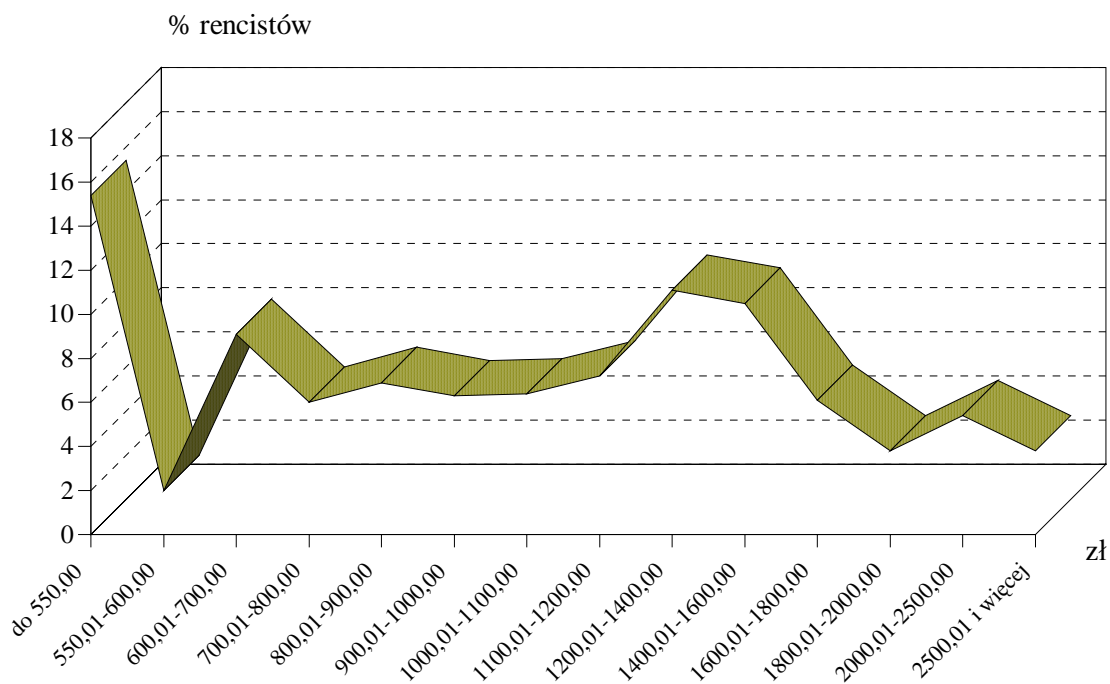


TABL. 38 NOWO PRYZYCNANE RENTY Z TYTUŁU NIEZDOLNOŚCI DO PRACY WYPADKOWE WEDŁUG WYSOKOŚCI ŚWIADCZEŃ*/ I STOPNIA NIEZDOLNOŚCI DO PRACY (STAN W GRUDNIU 2005 ROKU)

Wysokość świadczenia w zł w grudniu 2005r.	Razem	Renty wypadkowe z tytułu:		
		całkowitej niezdolności do pracy i samodzielnej egzystencji	całkowitej niezdolności do pracy	częściowej niezdolności do pracy
		w odsetkach		
Ogółem	100,0	100,0	100,0	100,0
do 550,00	15,4	-	-	18,8
550,01 - 600,00	2,0	-	-	2,4
600,01 - 700,00	9,1	28,2	22,5	6,0
700,01 - 800,00	6,0	2,9	4,7	6,3
800,01 - 900,00	6,9	-	5,0	7,5
900,01 - 1000,00	6,3	6,8	4,7	6,5
1000,01 - 1100,00	6,4	2,9	5,9	6,7
1100,01 - 1200,00	7,2	1,9	5,4	7,7
1200,01 - 1400,00	11,1	11,7	10,1	11,3
1400,01 - 1600,00	10,5	20,4	10,1	10,2
1600,01 - 1800,00	6,1	6,8	8,1	5,7
1800,01 - 2000,00	3,8	1,9	5,5	3,6
2000,01 - 2500,00	5,4	6,8	7,9	4,9
2500,01 i więcej	3,8	9,7	10,1	2,4

*) bez dodatków pielęgnacyjnych

Rys. 17 Struktura nowo przyznanych rent z tytułu niezdolności do pracy wypadkowych według ich wysokości (grudzień 2005 roku).



5. RENTY RODZINNE WYPLACANE Z FUS

TABL. 39 RENTY RODZINNE WYPŁACANE Z FUS W LATACH 2004 – 2005

Wyszczególnienie a – rok poprzedni = 100		Przeciętna miesięczna liczba rencistów* w tys.	Przeciętna miesięczna wysokość świadczenia w zł.
renty rodzinne – ogółem	2004	1 263,4	1 047,11
	2005 a	1 269,4 100,5	1 076,49 102,8
w tym:			
renty rodzinne wypadkowe	2004	31,6	1 424,57
	2005 a	31,1 98,4	1 441,83 101,2

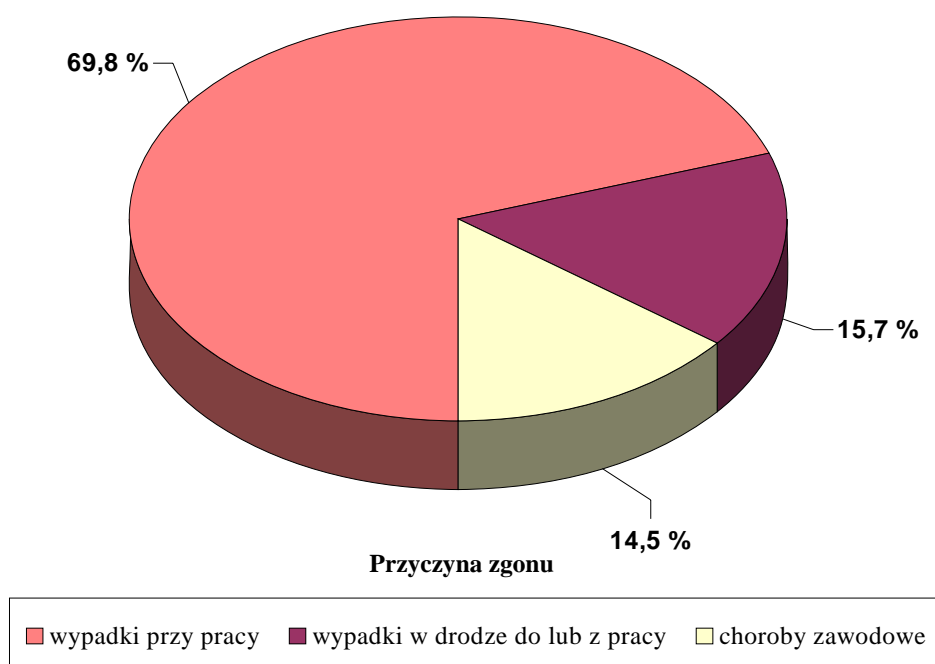
*) Bez osób, które obok świadczenia pracowniczego mają również prawo do świadczenia rolniczego

TABL. 40 RENTY RODZINNE WYPADKOWE WYPŁACANE Z FUS W OKRESIE I – XII 2005 R.

Wyszczególnienie	Przeciętna miesięczna liczba rencistów* w tys.
Ogółem	31,1
renty z tytułu wypadku przy pracy	21,7
renty z tytułu wypadku w drodze do lub z pracy	4,9
renty z tytułu choroby zawodowej	4,5

*) Bez osób, które obok świadczenia pracowniczego mają również prawo do świadczenia rolniczego

Rys. 18. Struktura rent rodzinnych wypadkowych wypłacanych z FUS w okresie I-XII 2005 r .



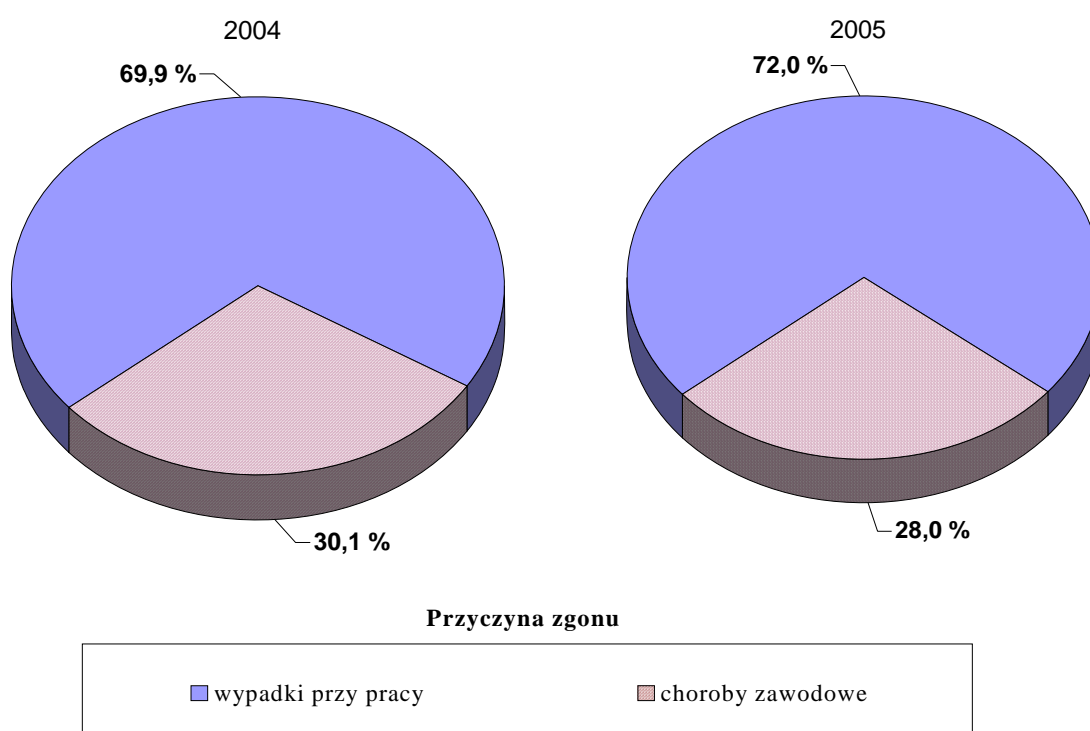
6. NOWO PRYZYGNANE RENTY RODZINNE WYPADKOWE

TABL. 41 RENTY RODZINNE WYPADKOWE PRZYZNANE W LATACH 2004 - 2005 WEDŁUG PRZYCZYNY ZGONU OSÓB, PO ŚMIERCI KTÓRYCH ZOSTAŁY PRZYZNANE.

Wyszczególnienie		Liczba rent	
a – rok poprzedni = 100			
OGÓLEM*	2004	635	
	2005	611	
	a	96,2	
z tego:			
wypadki przy pracy	2004	444	
	2005	440	
	a	99,1	
choroby zawodowe	2004	191	
	2005	171	
	a	89,5	

**) ponadto: w 2004 r. przyznano 18 rent rodzinnych wypadkowych powstałych na skutek wypadków w drodze do lub z pracy, które zaistniały jeszcze w 2002 r. (tj. przed wejściem od 1 stycznia 2003 r. nowej ustawy wypadkowej); natomiast w 2005 r. przyznano 20 rent z tego tytułu.*

Rys. 19 Struktura rent rodzinnych wypadkowych w latach 2004 - 2005 według przyczyn zgonu osób, po śmierci których zostały przyznane



TABL. 42 RENTY RODZINNE WYPADKOWE PRZYZNANE W LATACH 2004 – 2005 WEDŁUG PRZYCZYŃ ZGONU OSÓB, PO ŚMIERCI KTÓRYCH ZOSTAŁY PRZYZNANE I SEKCJI GOSPODARKI NARODOWEJ

Wyszczególnienie a – rok poprzedni = 100		Ogółem	Przyczyny zgonu osób, po śmierci których przyznano wypadkowe renty rodzinne	
			wypadek przy pracy	choroba zawodowa
OGÓLEM*	2004	635	444	191
	2005	611	440	171
	a	96,2	99,1	89,5
z tego:				
Rolnictwo, łowiectwo i leśnictwo	2004	15	13	2
	2005	29	26	3
	a	193,3	200,0	150,0
Górnictwo	2004	89	31	58
	2005	79	24	55
	a	88,8	77,4	94,8
Przetwórstwo przemysłowe	2004	206	109	97
	2005	215	119	96
	a	104,4	109,2	99,0
Wytwarzanie i zaopatrywanie w energię elektryczną, gaz, wodę	2004	13	12	1
	2005	18	14	4
	a	138,5	116,7	400,0
Budownictwo	2004	91	79	12
	2005	80	79	1
	a	87,9	100,0	8,3
Handel i naprawy	2004	53	51	2
	2005	47	47	-
	a	88,7	92,2	-
Transport, gospodarka magazynowa i łączność	2004	98	94	4
	2005	78	74	4
	a	79,6	78,7	100,0
Edukacja	2004	9	8	1
	2005	6	6	-
	a	66,7	75,0	-
Ochrona zdrowia i pomoc społeczna	2004	19	9	10
	2005	9	6	3
	a	47,4	66,7	30,0
Pozostałe	2004	42	38	4
	2005	50	45	5
	a	119,0	118,4	125,0

*) patrz uwaga pod tabl. 41 str. 63.

TABL. 43 STRUKTURA RENT RODZINNYCH WYPADKOWYCH PRZYZNANYCH W 2005 R. WEDŁUG SEKCJI GOSPODARKI NARODOWEJ I PRZYCZYN ZGONU OSÓB, PO ŚMIERCI KTÓRYCH ZOSTAŁY PRZYZNANE

Wyszczególnienie	Ogółem	Przyczyny zgonu osób, po śmierci których przyznano wypadkowe renty rodzinne	
		wypadek przy pracy	choroba zawodowa
w odsetkach			
OGÓŁEM	100,0	100,0	100,0
z tego:			
Rolnictwo, łowiectwo i leśnictwo	4,7	5,9	1,8
Górnictwo	12,9	5,4	32,2
Przetwórstwo przemysłowe	35,2	27,0	56,1
Wytwarzanie i zaopatrywanie w energię elektryczną, gaz, wodę	2,9	3,2	2,3
Budownictwo	13,1	18,0	0,6
Handel i naprawy	7,7	10,7	-
Transport, gosp. magazynowa i łączność	12,8	16,8	2,3
Edukacja	1,0	1,4	-
Ochrona zdrowia i pomoc społeczna	1,5	1,4	1,8
Pozostałe	8,2	10,2	2,9

TABL. 44 STRUKTURA RENT RODZINNYCH WYPADKOWYCH PRZYZNANYCH W 2005 R. WEDŁUG PRZYCZYN ZGONU OSÓB, PO ŚMIERCI KTÓRYCH ZOSTAŁY PRZYZNANE I SEKCJI GOSPODARKI NARODOWEJ

Wyszczególnienie	Ogółem	Przyczyny zgonu osób, po śmierci których przyznano wypadkowe renty rodzinne	
		wypadek przy pracy	choroba zawodowa
w odsetkach			
OGÓŁEM	100,0	72,0	28,0
z tego:			
Rolnictwo, łowiectwo i leśnictwo	100,0	89,7	10,3
Górnictwo	100,0	30,4	69,6
Przetwórstwo przemysłowe	100,0	55,3	44,7
Wytwarzanie i zaopatrywanie w energię elektryczną, gaz, wodę	100,0	77,8	22,2
Budownictwo	100,0	98,8	1,2
Handel i naprawy	100,0	100,0	-
Transport, gosp. magazynowa i łączność	100,0	94,9	5,1
Edukacja	100,0	100,0	-
Ochrona zdrowia i pomoc społeczna	100,0	66,7	33,3
Pozostałe	100,0	90,0	10,0

TABL. 45 RENTY RODZINNE WYPADKOWE PRZYZNANE W 2005 R. PO ZMARŁYCH RENCISTACH I UBEZPIECZONYCH WEDŁUG PRZYCZYŃ ZGONU ORAZ ZAWODÓW I SPECJALNOŚCI UBEZPIECZONYCH

Renty rodzinne wypadkowe po:	Ogółem	Przyczyny zgonu osób, po śmierci których przyznano wypadkowe renty rodzinne	
		wypadek przy pracy	choroba zawodowa
OGÓLEM	611	440	171
Renciści	194	67	127
Kierownicy dużych i średnich organizacji	19	18	1
Kierownicy małych zakładów pracy	17	17	-
Średni personel techniczny	16	14	2
Modelki, sprzedawcy i demonstratorzy	12	12	-
Górnicy i robotnicy budowlani	68	60	8
Robotnicy obróbki metali i mechanicy maszyn i urządzeń	56	48	8
Pozostali robotnicy przemysłowi i rzemieślnicy	7	7	-
Operatorzy maszyn i urządzeń wydobywczych i przetwórczych	27	13	14
Operatorzy i monterzy maszyn	13	11	2
Kierowcy i operatorzy pojazdów	90	89	1
Pracownicy przy pracach prostych w handlu i usługach	2	2	-
Robotnicy pomocniczy w górnictwie, przemyśle, budownictwie i transporcie	17	15	2
Pozostałe	73	67	6

TABL. 46 STRUKTURA RENT RODZINNYCH WYPADKOWYCH PRZYZNANYCH W 2005 R. PO ZMARŁYCH RENCISTACH I UBEZPIECZONYCH WEDŁUG ZAWODÓW I SPECJALNOŚCI UBEZPIECZONYCH ORAZ PRZYCZYNY ZGONU

Renty rodzinne wypadkowe po:	Ogółem	Przyczyny zgonu osób, po śmierci których przyznano wypadkowe renty rodzinne	
		wypadek przy pracy	choroba zawodowa
	w odsetkach		
OGÓLEM	100,0	100,0	100,0
Renciści	31,8	15,2	74,3
Kierownicy dużych i średnich organizacji	3,1	4,1	0,6
Kierownicy małych zakładów pracy	2,8	3,9	-
Średni personel techniczny	2,6	3,2	1,1
Modelki, sprzedawcy i demonstratorzy	2,0	2,7	-
Górnicy i robotnicy budowlani	11,2	13,6	4,7
Robotnicy obróbki metali i mechanicy maszyn i urządzeń	9,2	10,9	4,7
Pozostali robotnicy przemysłowi i rzemieślnicy	1,1	1,6	-
Operatorzy maszyn i urządzeń wydobywczych i przetwórczych	4,4	3,0	8,2
Operatorzy i monterzy maszyn	2,1	2,5	1,1
Kierowcy i operatorzy pojazdów	14,7	20,2	0,6
Pracownicy przy pracach prostych w handlu i usługach	0,3	0,5	-
Robotnicy pomocniczy w górnictwie, przemyśle, budownictwie i transporcie	2,8	3,4	1,2
Pozostałe	11,9	15,2	3,5

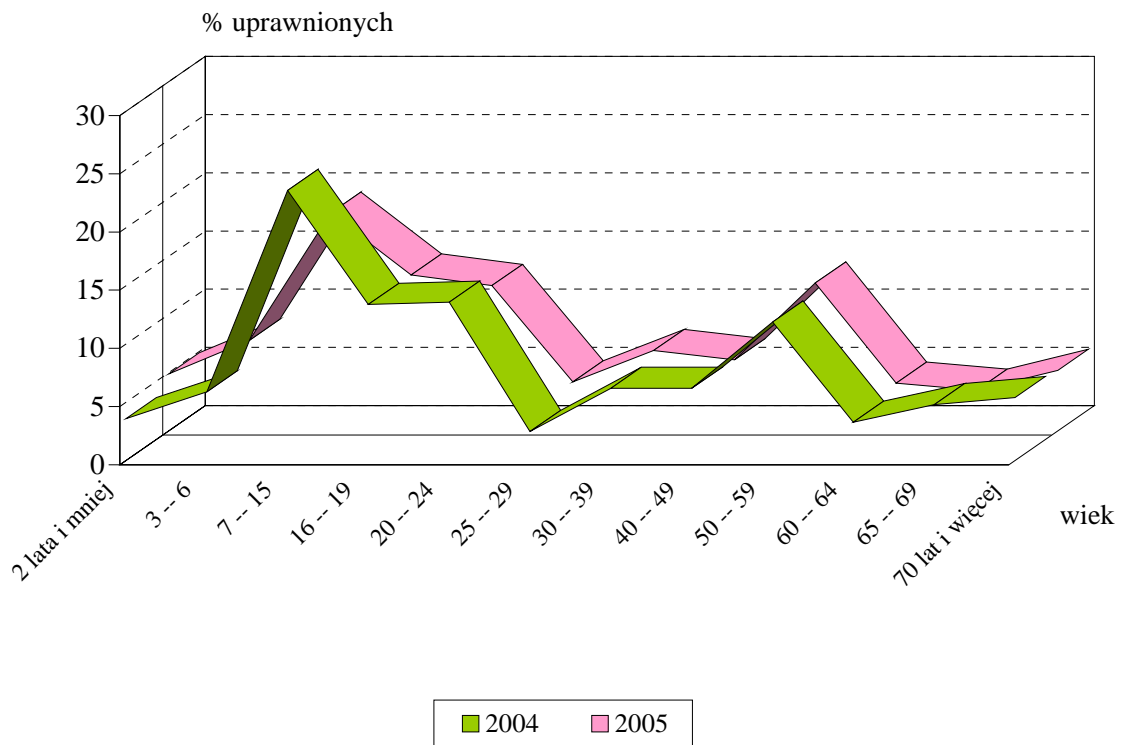
TABL. 47 OSOBY UPRAWNIONE DO RENT RODZINNYCH WYPADKOWYCH PRYZNANYCH W 2005 R. PO UBEZPIECZONYM LUB RENCISĆCIE WEDŁUG STOPNIA POKREWIEŃSTWA ZE ZMARŁYM

Wyszczególnienie	Liczba osób uprawnionych			Przeciętna liczba uprawnionych do renty
	Ogółem	w tym:		
		Współmałżonek	Dzieci	
Osoby uprawnione do rent rodzinnych - ogółem	1 070	446	621	1,7
Przyznanych po zmarłym:				
- ubezpieczonym	809	279	528	1,9
- renciście	261	167	93	1,3

TABL. 48 OSOBY UPRAWNIONE DO RENT RODZINNYCH WYPADKOWYCH PRYZNANYCH W 2005 R. WEDŁUG WIEKU ORAZ TYTUŁU OTRZYMANIA RENTY

Wiek osób uprawnionych do renty rodzinnej wypadkowej	Ogółem	Z tego otrzymujący rentę z tytułu:	
		wypadku przy pracy	chorób zawodowych
OGÓŁEM	1070	869	201
2 lata i mniej	53	53	-
3 – 6	83	82	1
7 – 15	200	185	15
16 – 19	143	125	18
20 – 24	134	124	10
25 – 29	45	43	2
30 – 39	74	72	2
40 – 49	65	56	9
50 – 59	136	103	33
60 – 64	44	16	28
65 – 69	37	6	31
70 lat i więcej	56	4	52
średni wiek	29,4	23,8	53,7

Rys. 20 Struktura wieku osób uprawnionych do rent rodzinnych wypadkowych przyznanych w latach 2004-2005.



TABL. 49 RENTY RODZINNE WYPADKOWE W 2005 ROKU WEDŁUG WYSOKOŚCI PODSTAWY ICH WYMIARU WYRAŻONEJ W % PRZECIĘTNEGO WYNAGRODZENIA ORAZ PŁCI OSÓB, PO KTÓRYCH PRZYZNANO ŚWIADCZENIE

Wysokość podstawy wymiaru w % przeciętnego wynagrodzenia*	Ogółem	Mężczyźni	Kobiety
OGÓLEM	611	557	54
do 24,99	39	36	3
25,00 – 49,99	66	60	6
50,00 – 74,99	69	66	3
75,00 – 99,99	85	79	6
100,00 – 149,99	169	147	22
150,00 – 199,99	84	77	7
200,00 – 250,00	97	90	7
250,01 i więcej**/	2	2	-
przeciętny wskaźnik	125,80	126,34	120,28

- *) jest to relacja wynagrodzeń świadczeniobiorcy do przeciętnych wynagrodzeń z okresu jaki brany jest do ustalania podstawy wymiaru w momencie przyznania
- ***) od 2003r. zgodnie z art. 17 pkt 3 ustawy wypadkowej przy ustalaniu podstawy wymiaru nie stosuje się ograniczenia wskaźnika wysokości podstawy wymiaru renty do 250%. W przypadku wykorzystania do wyliczenia wysokości świadczenia wyższego niż 250% wskaźnika wysokości podstawy, nie obowiązują gwarancje dotyczące wysokości świadczenia.

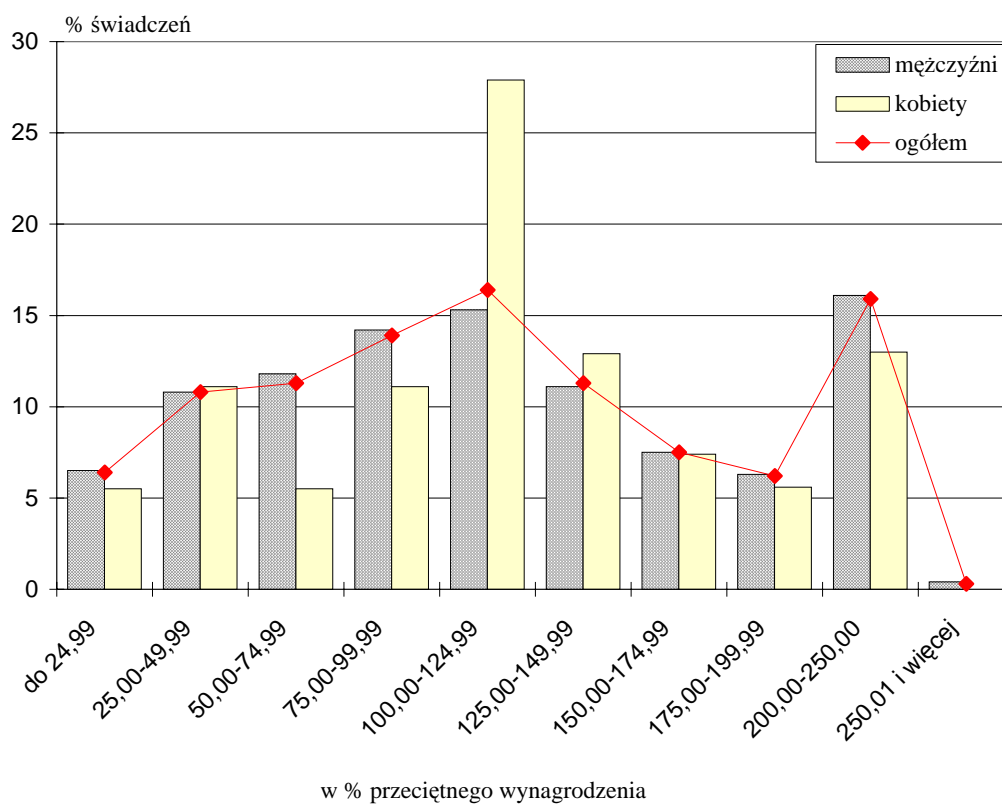
TABL. 50 STRUKTURA RENT RODZINNYCH WYPADKOWYCH W 2005 R. WEDŁUG WYSOKOŚCI PODSTAWY ICH WYMIARU WYRAŻONEJ W % PRZECIĘTNEGO WYNAGRODZENIA ORAZ PŁCI OSÓB, PO KTÓRYCH PRZYZNANO ŚWIADCZENIE

Wysokość podstawy wymiaru w % przeciętnego wynagrodzenia*	Ogółem	Mężczyźni	Kobiety
	W odsetkach		
OGÓLEM	100,0	100,0	100,0
do 24,99	6,4	6,5	5,5
25,00 – 49,99	10,8	10,8	11,1
50,00 – 74,99	11,3	11,8	5,5
75,00 – 99,99	13,9	14,2	11,1
100,00 – 149,99	27,7	26,4	40,8
150,00 – 199,99	13,7	13,8	13,0
200,00 – 250,00	15,9	16,2	13,0
250,01 i więcej**	0,3	0,3	-
przeciętny wskaźnik	125,80	126,34	120,28

*) jest to relacja wynagrodzeń świadczeniobiorcy do przeciętnych wynagrodzeń z okresu jaki brany jest do ustalania podstawy wymiaru w momencie przyznania

**) od 2003r. zgodnie z art. 17 pkt 3 ustawy wypadkowej przy ustalaniu podstawy wymiaru nie stosuje się ograniczenia wskaźnika wysokości podstawy wymiaru renty do 250%. W przypadku wykorzystania do wyliczenia wysokości świadczenia wyższego niż 250% wskaźnika wysokości podstawy, nie obowiązują gwarancje dotyczące wysokości świadczenia.

Rys. 21 Struktura wysokości podstawy wymiaru rent rodzinnych wypadkowych według płci osób, po których przyznano świadczenie



**TABL. 51 NOWO PRYZYCNANE RENTY RODZINNE WYPADKOWE
WEDŁUG ICH WYSOKOŚCI*/ (STAN W GRUDNIU 2005 ROKU)**

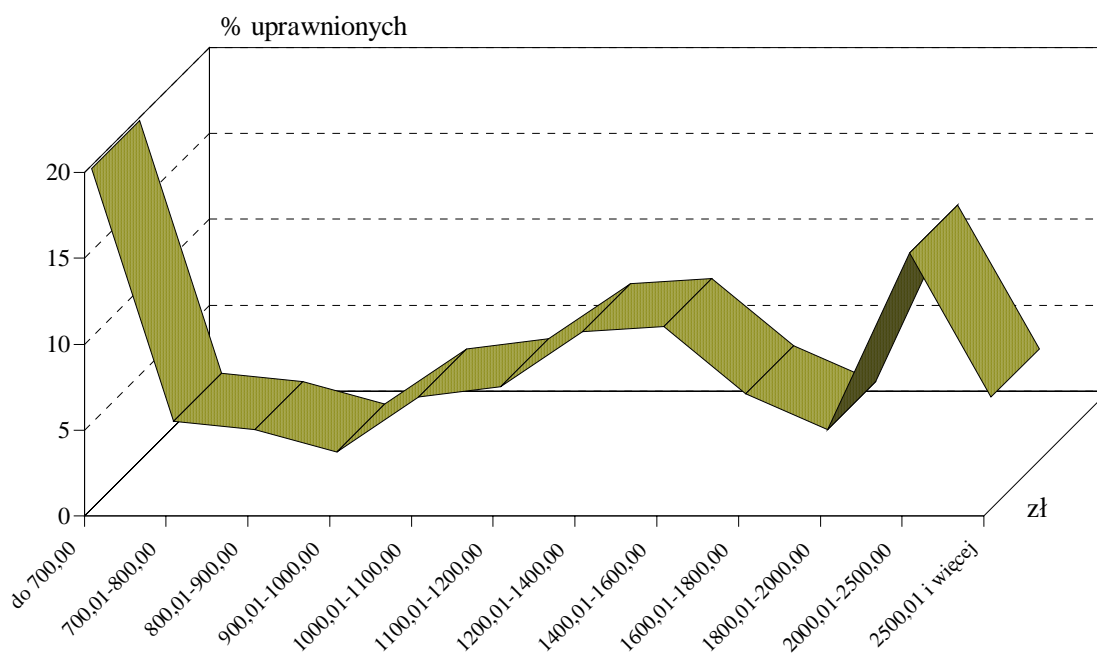
Wysokość świadczenia w zł w grudniu 2005 r.	Renty rodzinne wypadkowe
	w odsetkach
Ogółem	100,0
do 700,00	19,8
700,01 - 800,00	5,1
800,01 - 900,00	4,6
900,01 - 1000,00	3,3
1000,01 - 1100,00	6,5
1100,01 - 1200,00	7,1
1200,01 - 1400,00	10,3
1400,01 - 1600,00	10,6
1600,01 - 1800,00	6,7
1800,01 - 2000,00	4,6
2000,01 - 2500,00	14,9
2500,01 i więcej	6,5

**) bez dodatków pielęgnacyjnych i dla sierot zupełnych*

Wypadkowe renty rodzinne

Wysokość rent rodzinnych

Rys. 22 Struktura nowo przyznanych rent rodzinnych wypadkowych według wysokości świadczenia (grudzień 2005 roku)



7. PODSUMOWANIE

Według wstępnych danych Głównego Urzędu Statystycznego, w 2005 r. odnotowano spadek liczby wypadków przy pracy (poza rolnictwem indywidualnym). W stosunku do poprzedniego roku uległa zmniejszeniu o 4,1% liczba osób (z 490 do 470), które poniosły śmierć wskutek wypadku przy pracy, jak również o 6,7% liczba osób z ciężkimi uszkodzeniami ciała i o 3,0% liczba osób poszkodowanych w wypadkach lekkich. Ogólna liczba osób poszkodowanych w tych wypadkach oraz wypadkach traktowanych na równi z wypadkami, zmniejszyła się o 3,0% i wynosiła 84,4 tys. osób.

Zmniejszenie się liczby osób poszkodowanych w wypadkach przy pracy spowodowało, że wskaźnik częstości wypadków przy pracy (poza gospodarstwami indywidualnymi w rolnictwie), tj. liczba osób poszkodowanych na 1000 pracujących, ogółem w Polsce, spadł z 8,35 w 2004 r. do 7,99 w 2005 r. Nadal jednak największą częstość odnotowano w sekcjach: górnictwo – 15,82, przetwórstwo przemysłowe – 13,03, rolnictwo łowiectwo i leśnictwo – 12,51, budownictwo – 11,26 oraz ochrona zdrowia i pomoc społeczna – 10,67.

W 2005 r. renty z tytułu niezdolności do pracy spowodowanej wypadkiem przy pracy lub chorobą zawodową, stanowiły 83,3% ogółu przyznanych w tym roku rent wypadkowych. Pozostałe 16,7% to powypadkowe renty rodzinne.

Renty z tytułu niezdolności do pracy wypadkowe

1. W 2005 r. przeciętna miesięczna liczba osób otrzymujących renty z tytułu niezdolności do pracy wypłacane z FUS wynosiła 1975,0 tys., tj. o 6,8% mniej niż w roku ubiegłym.
Renty wypadkowe wypłacano przeciętnie, miesięcznie dla 242,2 tys. osób, co stanowiło 12,3% ogółu pobierających renty z tytułu niezdolności do pracy.
2. Rok 2005 był kolejnym rokiem, w którym zanotowano spadek przyznanych rent z tytułu niezdolności do pracy spowodowanej wypadkiem przy pracy lub chorobą zawodową.
W porównaniu do roku poprzedniego (w porównywalnym zakresie, tj. bez wypadków w drodze do i z pracy – patrz uwaga tabl. 5 str. 17) był to spadek o 7,5%.

3. Renty wypadkowe przyznane na skutek urazów powstałych w wyniku wypadku przy pracy stanowiły 58,2%, zaś na skutek schorzeń kwalifikowanych jako choroby zawodowe 41,8% ogółu rent wypadkowych.
4. W badanej populacji osób z przyznaną rentą wypadkową, podobnie jak w 2004 r., przeważali mężczyźni, którzy stanowili 73,1% ogółu badanych. Zarówno w przypadku rent przyznanych z tytułu wypadku przy pracy, jak i rent z tytułu chorób zawodowych mężczyźni stanowili w obu przypadkach ponad połowę rentobiorców (odpowiednio: 86,9% i 53,8%). Mężczyźni również częściej niż kobiety ulegali wypadkom przy pracy. W populacji mężczyzn w 69,2% przypadków przyznano renty z tytułu wypadku przy pracy (z tytułu choroby zawodowej pozostałe 30,8%). W populacji badanych kobiet na skutek choroby zawodowej przyznano 71,7% rent, zaś pozostałe 28,3% na skutek wypadku przy pracy.
5. W 2005 r. w stosunku do roku poprzedniego, zachowane zostały proporcje w grupach wiekowych osób poszkodowanych. Nadal najliczniejszą grupę stanowiły osoby w wieku 50-54 lat, tj. 20,6%, a na drugim miejscu znalazła się grupa osób w wieku 55-59 lat – 20,0% ogółu. Średni wiek świadczeniobiorców, którym przyznano rentę z tytułu niezdolności do pracy wypadkową wyniósł 49 lat, w przypadku mężczyzn 48 lat, kobiet – 52 lata.
6. Wypadki przy pracy najczęściej były spowodowane wydarzeniami będącymi odchyleniem od stanu normalnego, takimi jak: poślizgnięcie się, upadek osoby (496 - przypadków) oraz utrata kontroli nad: maszyną, środkami transportu, transportowanym ładunkiem, narzędziem, obiektem, zwierzęciem (355 - przypadków). W ogólnej liczbie rent z tytułu niezdolności do pracy przyznanych na skutek wypadków przy pracy wynoszącej 1776 rent, z tytułu tych wydarzeń przyznano 46,4% świadczeń.
Z kolei wydarzeniami najczęściej powodującymi uraz były: uderzenie przez obiekt w ruchu (452 - przypadki) oraz zderzenie z/uderzenie w nieruchomy obiekt (258 - przypadków). W ogólnej liczbie rent z tytułu niezdolności do pracy przyznanych na skutek wypadków z tytułu tych wydarzeń przyznano 40,0% świadczeń.
7. Jedną z konsekwencji, wynikającą z zatrudnienia w warunkach szkodliwych i uciążliwych, są choroby zawodowe. Podobnie jak i w 2004r., dominowały takie schorzenia jak: choroby narządu głosu (39,5% ogółu rent z tytułu choroby zawodowej), uszkodzenie słuchu (14,0%), pylice płuc (13,0%), choroby skóry (5,7%) oraz choroby zakaźne (4,6%).

U kobiet podstawową przyczyną przyznania renty z tytułu choroby zawodowej były choroby narządu głosu - 69,3% ogółu przyznanych rent z tego tytułu, zaś u mężczyzn były to uszkodzenia słuchu - 25,4%, pylice płuc - 21,3% oraz choroby narządu głosu - 14,0%.

8. W 2005 roku, podobnie jak w roku poprzednim, największą liczbę rent z tytułu wypadku przy pracy lub choroby zawodowej przyznano specjalistom szkolnictwa – 16,0% ogółu badanych. W dalszej kolejności byli to robotnicy obróbki metali i mechanicy maszyn i urządzeń – 15,9% oraz górnicy i robotnicy budowlani - 15,3%.

W 96,5% przypadków przyczyną powstania niezdolności do pracy u specjalistów szkolnictwa była choroba zawodowa, zaś u górników i robotników budowlanych (w 72,0% przypadków) oraz robotników obróbki metali (w 65,1% przypadków) były to wypadki przy pracy.

9. Renty z tytułu niezdolności do pracy wypadkowe przyznawane były przede wszystkim zatrudnionym w przemyśle – 39,0% ogółu rent z tytułu niezdolności do pracy wypadkowych, edukacji (14,7%), budownictwie (13,3%), handlu i naprawach (7,8%) oraz ochronie zdrowia i opiece społecznej (5,6%).
10. Największą liczbę rent przyznano w województwie śląskim - 17,0% ogółu rent z tytułu niezdolności do pracy wypadkowych. W dalszej kolejności były to województwa: wielkopolskie (12,4%), mazowieckie (9,5%), małopolskie (9,2%) i lubelskie (7,7%).
11. Wśród rencistów, którym przyznano w 2005 r. renty z tytułu niezdolności do pracy wypadkowe, najliczniejszą zbiorowość stanowili renciści z częściową niezdolnością do pracy - 82,1% rent, w tym wśród osób, u których stwierdzono chorobę zawodową udział ten wyniósł 92,1%.
12. Spośród ogółu badanych, którym przyznano w 2005 r. renty z tytułu niezdolności do pracy wypadkowe - 19,5% osób miało orzeczoną rentę stałą .
13. Przeciętny staż pracy (bez stażu hipotetycznego) osób, którym przyznano w 2005 roku renty z tytułu niezdolności do pracy wypadkowe wyniósł 26 lat (25 lat dla mężczyzn, 29 lat dla kobiet). W strukturze stażu pracy ogółem - okresy nieskładkowe stanowiły 5,7% stażu pracy, a staż hipotetyczny 13,5%.
14. Przeciętna wysokość podstawy wymiaru rent z tytułu niezdolności do pracy wypadkowych przyznanych w 2005 r, kształtowała się na poziomie 100,19% przeciętnego wynagrodzenia.

Renty rodzinne wypadkowe

15. W 2005 r. przeciętna miesięczna liczba wypłaconych rent rodzinnych wypadkowych wynosiła 31,1 tys. świadczeń. Spośród 1269,4 tys. ogółu wypłaconych rent rodzinnych stanowiło to zaledwie 2,5%.
16. W wyniku przeprowadzonego badania statystycznego przeprowadzonego w 2005 roku zebrano informacje o 611 świadczeniobiorcach, którym przyznano renty rodzinne wypadkowe. W porównaniu z rokiem 2003 ich liczba spadła o 3,8%.
17. Najczęstszą przyczyną przyznawania członkom rodziny zmarłego ubezpieczonego lub rencisty renty rodzinnej wypadkowej - w 72,0% przypadków były wypadki przy pracy, zaś w 28,0% - choroby zawodowe.
18. Najliczniejszą grupą, podobnie jak w roku poprzednim, której przyznano renty rodzinne wypadkowe były dzieci - stanowiły one 58,0% uprawnionych.
Średni wiek osób uprawnionych do renty rodzinnej, podobnie jak w 2004 roku, wynosił 29 lat.
Przeciętna liczba uprawnionych do jednej renty rodzinnej wypadkowej po ubezpieczonym lub renciście zmarłym na skutek wypadku przy pracy lub choroby zawodowej wyniosła 1,7 osoby. W przypadku rent rodzinnych po zmarłym renciście na jedno świadczenie przypadało 1,3 osoby, natomiast po ubezpieczonym 1,9 osoby.
19. Renty rodzinne wypadkowe przyznawane były głównie po zmarłych ubezpieczonych bądź rencistach uprzednio zatrudnionych w przemyśle – 51,0% ogółu rent rodzinnych, w budownictwie – 13,1%, w transporcie, gospodarce magazynowej i łączności – 12,8% oraz w handlu i naprawach – 7,7%.
20. Średnia wysokość podstawy wymiaru w relacji do przeciętnego wynagrodzenia dla rent rodzinnych wypadkowych przyznanych w 2005 r. kształtowała się na poziomie 125,80%.

8. SPIS TABLIC

POSZKODOWANI W WYPADKACH PRZY PRACY – DANE GUS		7
Tabl. 1.	Poszkodowani w wypadkach przy pracy według wybranych sekcji gospodarki narodowej w latach 2004 – 2005.....	9
Tabl. 2.	Poszkodowani w wypadkach przy pracy według form własności oraz wybranych sekcji gospodarki narodowej w 2005 r.....	10
RENTY Z TYTUŁU NIEZDOLNOŚCI DO PRACY WYPŁACANE Z FUS		11
Tabl. 3.	Renty z tytułu niezdolności do pracy wypłacane z FUS w latach 2004-2005.....	13
Tabl. 4.	Renty z tytułu niezdolności do pracy wypadkowe wypłacane z FUS w okresie I-XII 2005 roku.....	14
NOWO PRYZNANE RENTY Z TYTUŁU NIEZDOLNOŚCI DO PRACY SPOWODOWANE WYPADKIEM BĄDŹ CHOROBAŹ ZAWODOWAŹ		15
Tabl. 5.	Renty z tytułu niezdolności do pracy wypadkowe przyznane w latach 2004 – 2005 według płci rencistów i okoliczności powstania niezdolności	17
Tabl. 6.	Struktura rent z tytułu niezdolności do pracy wypadkowych przyznanych w 2005 r. według okoliczności powstania niezdolności i płci rencistów.....	18
Tabl. 7.	Struktura rent z tytułu niezdolności do pracy wypadkowych przyznanych w 2005 r. według płci rencistów i okoliczności powstania niezdolności	18
Tabl. 8.	Renty z tytułu niezdolności do pracy wypadkowe przyznane w latach 2004 - 2005 według stopnia tej niezdolności i okoliczności jej powstania.....	19
Tabl. 9.	Struktura rent z tytułu niezdolności do pracy wypadkowych przyznanych w 2005 r. według okoliczności jej powstania i stopnia tej niezdolności	20
Tabl. 10.	Struktura rent z tytułu niezdolności do pracy wypadkowych przyznanych w 2005 r. według stopnia tej niezdolności i okoliczności jej powstania.....	20
Tabl. 11.	Renty z tytułu niezdolności do pracy wypadkowe przyznane w latach 2004 - 2005 według płci rencistów, okoliczności powstania niezdolności do pracy i okresu jej trwania.....	22
Tabl. 12.	Struktura rent z tytułu niezdolności do pracy wypadkowych przyznanych w 2005 r. według okoliczności powstania niezdolności i okresu jej trwania oraz płci rencistów.....	23

Tabl. 13. Struktura rent z tytułu niezdolności do pracy wypadkowych przyznanych w 2005 r. według wieku i płci rencistów.....	25
Tabl. 14. Struktura rent z tytułu niezdolności do pracy wypadkowych przyznanych w 2005 r. według płci i wieku rencistów	25
Tabl. 15. Struktura rent z tytułu niezdolności do pracy wypadkowych przyznanych w 2005 r. według wieku rencistów i okoliczności powstania niezdolności.....	26
Tabl. 16. Struktura rent z tytułu niezdolności do pracy wypadkowych przyznanych w 2005 r. według okoliczności powstania niezdolności i wieku rencistów.....	26
Tabl. 17. Renty z tytułu niezdolności do pracy spowodowane wypadkiem przy pracy według wydarzeń będących odchyleniem od stanu normalnego, powodujących wypadki i wybranych sekcji gospodarki narodowej przyznane w 2005 r.....	28
Tabl. 18 Renty z tytułu niezdolności do pracy spowodowane wypadkiem przy pracy według wydarzeń powodujących uraz i wybranych sekcji gospodarki narodowej przyznane w 2005 r.....	29
Tabl. 19. Renty z tytułu niezdolności do pracy wypadkowe, przyznane w latach 2004 - 2005 według płci rencistów i wybranych sekcji gospodarki narodowej.....	30
Tabl. 20. Renty z tytułu niezdolności do pracy wypadkowe, przyznane w latach 2004 – 2005 według okoliczności powstania niezdolności i wybranych sekcji gospodarki narodowej.....	31
Tabl. 21. Renty z tytułu niezdolności do pracy wypadkowe, przyznane w 2005 r. według okoliczności powstania niezdolności oraz zawodów i specjalności poszkodowanych.....	34
Tabl. 22. Struktura rent z tytułu niezdolności do pracy wypadkowych, przyznanych w 2005 r. według zawodów i specjalności poszkodowanych oraz okoliczności powstania niezdolności.....	35
Tabl. 23. Nowo przyznane renty z tytułu niezdolności do pracy spowodowanej skutkami wypadków przy pracy lub choroby zawodowej według województw w 2005 r.....	36
Tabl. 24. Renty z tytułu niezdolności do pracy spowodowanej chorobą zawodową przyznane w latach 2004 - 2005 r. według płci rencistów i rodzaju chorób.....	39
Tabl. 25. Struktura rent z tytułu niezdolności do pracy spowodowanej chorobą zawodową przyznanych w 2005 r. według rodzaju chorób i płci rencistów.....	40
Tabl. 26. Struktura rent z tytułu niezdolności do pracy spowodowanej chorobą zawodową przyznanych w 2005 r. według płci rencistów i rodzaju chorób.....	40
Tabl. 27. Renty z tytułu niezdolności do pracy spowodowanej chorobą zawodową przyznane w latach 2004 - 2005 według stopnia niezdolności i rodzaju chorób.....	43
Tabl. 28. Struktura rent z tytułu niezdolności do pracy spowodowanej chorobą zawodową przyznanych w 2005 r. według rodzaju chorób i stopnia niezdolności.....	44

Tabl. 29. Struktura rent z tytułu niezdolności do pracy spowodowanej chorobą zawodową przyznanych w 2005 r. według stopnia niezdolności i rodzaju chorób.....	44
Tabl. 30. Renty z tytułu niezdolności do pracy spowodowanej chorobą zawodową przyznane w latach 2004 - 2005 według rodzaju chorób i wybranych sekcji gospodarki narodowej.....	46
Tabl. 31. Nowo przyznane renty z tytułu niezdolności do pracy spowodowane chorobą zawodową według województw w 2005 r.....	47
Tabl. 32. Struktura rent z tytułu niezdolności do pracy wypadkowych przyznanych w 2005 r. według stażu pracy i płci rencistów.....	49
Tabl. 33. Struktura rent z tytułu niezdolności do pracy wypadkowych przyznanych w 2005 r. według płci i stażu pracy rencistów.....	49
Tabl. 34. Struktura rent z tytułu niezdolności do pracy wypadkowych przyznanych w 2005 r. według stażu pracy rencistów i okoliczności powstania niezdolności.....	50
Tabl. 35. Struktura rent z tytułu niezdolności do pracy wypadkowych przyznanych w 2005 r. według okoliczności powstania niezdolności i stażu pracy rencistów.....	50
Tabl. 36. Renty z tytułu niezdolności do pracy wypadkowe w 2005 roku według wysokości podstawy wymiaru wyrażonej w % przeciętnego wynagrodzenia oraz płci rencistów.....	52
Tabl. 37. Struktura rent z tytułu niezdolności do pracy wypadkowych w 2005 r. według wysokości podstawy wymiaru wyrażonej w % przeciętnego wynagrodzenia oraz płci rencistów.....	53
Tabl. 38. Nowo przyznane renty z tytułu niezdolności do pracy wypadkowe według wysokości świadczeń i stopnia niezdolności do pracy..... (stan w grudniu 2005 roku)	55

RENTY RODZINNE WYPŁACANE Z FUS

57

Tabl. 39. Renty rodzinne wypłacane z FUS w latach 2004 – 2005.....	59
Tabl. 40. Renty rodzinne wypadkowe wypłacane z FUS w okresie I-XII 2005 roku.....	60

NOWO PRYZNANE RENTY RODZINNE WYPADKOWE

61

Tabl. 41. Renty rodzinne wypadkowe przyznane w latach 2004 - 2005 według przyczyn zgonu osób, po śmierci których zostały przyznane.....	63
---	----

Tabl. 42. Renty rodzinne wypadkowe przyznane w latach 2004 - 2005 według przyczyn zgonu osób, po śmierci których zostały przyznane i sekcji gospodarki narodowej..	64
Tabl. 43. Struktura rent rodzinnych wypadkowych przyznanych w 2005 r. według sekcji gospodarki narodowej i przyczyn zgonu osób, po śmierci których zostały przyznane.....	65
Tabl. 44. Struktura rent rodzinnych wypadkowych przyznanych w 2005 r. według przyczyn zgonu osób, po śmierci których zostały przyznane i sekcji gospodarki narodowej.....	65
Tabl. 45. Renty rodzinne wypadkowe przyznane w 2005 r. po zmarłych rencistach i ubezpieczonych według przyczyn zgonu oraz zawodów i specjalności ubezpieczonych.....	66
Tabl. 46. Struktura rent rodzinnych wypadkowych przyznanych w 2005 r. po zmarłych rencistach i ubezpieczonych według zawodów i specjalności ubezpieczonych oraz przyczyny zgonu.....	67
Tabl. 47. Osoby uprawnione do rent rodzinnych wypadkowych przyznanych w 2005 r. po ubezpieczonym lub renciście według stopnia pokrewieństwa ze zmarłym.....	68
Tabl. 48. Osoby uprawnione do rent rodzinnych wypadkowych przyznanych w 2005 r. według wieku oraz tytułu otrzymania renty.....	68
Tabl. 49. Renty rodzinne wypadkowe w 2005 roku według wysokości podstawy ich wymiaru wyrażonej w % przeciętnego wynagrodzenia oraz płci osób, po których przyznano świadczenie.....	70
Tabl. 50. Struktura rent rodzinnych wypadkowych w 2005 r. według wysokości podstawy ich wymiaru wyrażonej w % przeciętnego wynagrodzenia oraz płci osób, po których przyznano świadczenie.....	71
Tabl. 51. Nowo przyznane renty rodzinne wypadkowe według ich wysokości (stan w grudniu 2005 roku).....	73

9. SPIS RYSUNKÓW

RENTY Z TYTUŁU NIEZDOLNOŚCI DO PRACY WYPŁACANE Z FUS		11
Rys. 1.	Struktura rent z tytułu niezdolności do pracy wypadkowych wypłacanych z FUS w okresie I-XII 2005 r	14
NOWO PRYZNANE RENTY Z TYTUŁU NIEZDOLNOŚCI DO PRACY SPOWODOWANE WYPADKIEM BĄDŹ CHOROBA ZAWODOWA		15
Rys. 2.	Struktura rent wypadkowych według okoliczności powstania niezdolności do pracy w 2005.....	17
Rys. 3.	Struktura rent wypadkowych w 2005 r. według stopnia niezdolności do pracy i okoliczności jej powstania.....	21
Rys. 4.	Struktura rent wypadkowych według okoliczności powstania niezdolności do pracy i okresu jej trwania.....	24
Rys. 5.	Struktura osób, którym przyznano rentę z tytułu niezdolności do pracy wypadkową według płci i wieku.....	27
Rys. 6.	Struktura rent z tytułu niezdolności do pracy wypadkowych według sekcji gospodarki narodowej.....	32
Rys. 7.	Nowo przyznane renty z tytułu niezdolności do pracy wypadkowe według wybranych sekcji gospodarki narodowej na 100 tys. pracujących w 2005 roku.....	33
Rys. 8.	Nowo przyznane renty z tytułu niezdolności do pracy spowodowanej skutkami wypadków przy pracy lub choroby zawodowej w przeliczeniu na 100 tys. pracujących według województw w 2005 r.....	37
Rys. 9.	Nowo przyznane renty z tytułu niezdolności do pracy spowodowanej skutkami wypadków przy pracy lub choroby zawodowej według okoliczności powstania niezdolności do pracy w układzie wojewódzkim w 2005 r.....	38
Rys. 10.	Struktura rent z tytułu niezdolności do pracy spowodowanej chorobą zawodową przyznanych w 2005 r. według rodzaju chorób i płci rencistów.....	41
Rys. 11.	Renty z tytułu niezdolności do pracy spowodowanej chorobą zawodową według rodzaju chorób przyznane w latach 2004 - 2005.....	42
Rys. 12.	Nowo przyznane renty z tytułu niezdolności do pracy spowodowanej chorobą zawodową według wybranych sekcji gospodarki narodowej na 100 tys. pracujących w 2005 roku.	45

Rys. 13. Nowo przyznane renty z tytułu niezdolności do pracy spowodowanej chorobą zawodową w przeliczeniu na 100 tys. pracujących według województw w 2005 r.....	48
Rys. 14. Struktura według stażu pracy i płci osób którym przyznano rentę z tytułu niezdolności do pracy wypadkową w 2005 r.....	51
Rys. 15. Struktura stażu pracy osób, którym przyznano renty wypadkowe w 2005 r.....	51
Rys. 16. Podstawa wymiaru rent z tytułu niezdolności do pracy wypadkowych wyrażona w % przeciętnego wynagrodzenia według sekcji gospodarki narodowej w latach 2004-2005.....	54
Rys. 17. Struktura nowo przyznanych rent z tytułu niezdolności do pracy wypadkowych według ich wysokości (grudzień 2005 roku).....	56

RENTY RODZINNE WYPŁACANE Z FUS

57

Rys. 18. Struktura rent rodzinnych wypadkowych wypłacanych z FUS w okresie I-XII 2005 r.....	60
--	----

NOWO PRYZYCNANE RENTY RODZINNE WYPADKOWE

61

Rys. 19. Struktura rent rodzinnych wypadkowych w 2005 r. według przyczyn zgonu osób po śmierci których zostały przyznane.....	63
Rys. 20. Struktura wieku osób uprawnionych do rent rodzinnych wypadkowych przyznanych w latach 2004 - 2005.....	69
Rys. 21. Struktura wysokości podstawy wymiaru rent rodzinnych wypadkowych według płci osób, po których przyznano świadczenie.....	72
Rys. 22. Struktura nowo przyznanych rent rodzinnych wypadkowych według wysokości świadczenia (grudzień 2005 roku).....	74