

**ZAKŁAD UBEZPIECZEŃ SPOŁECZNYCH**

Departament Statystyki

**Renty z tytułu niezdolności do pracy oraz renty rodzinne  
przyznane w 2006 roku z powodu wypadków przy pracy  
i chorób zawodowych**

*Warszawa 2007*

*Opracował:*

*Andrzej Kania  
Andrzej Czajkowski*

*Akceptowała:*

*Hanna Markowska  
Wicedyrektor Departamentu*

## Spis treści

|  | Nr strony |
|--|-----------|
| 1. Wprowadzenie.....   | 5         |
| 2. Poszkodowani w wypadkach przy pracy – dane GUS.....       | 7         |
| 3. Renty z tytułu niezdolności do pracy wypłacane z FUS..... | 11        |
| 4. Renty z tytułu niezdolności do pracy wypadkowe.....       | 15        |
| 5. Renty rodzinne wypłacane z FUS.....                       | 59        |
| 6. Renty rodzinne wypadkowe.....                             | 63        |
| 7. Podsumowanie.....   | 77        |
| 8. Spis tablic.....  | 81        |
| 9. Spis rysunków.....  | 85        |

## 1. WPROWADZENIE\*

Zgodnie z obowiązującymi od dnia 1 stycznia 2003r. przepisami z zakresu ubezpieczeń społecznych, z tytułu wypadków przy pracy i chorób zawodowych (Dz.U. nr 199, poz.1673) oraz z tytułu wypadków lub chorób zawodowych powstałych w szczególnych okolicznościach (Dz.U. nr 199, poz.1674), przysługują świadczenia długookresowe:

- renta z tytułu niezdolności do pracy wypadkowa – ubezpieczonemu z orzeczoną całkowitą lub częściową niezdolnością do pracy,
- renta rodzinna wypadkowa - członkom rodziny zmarłego ubezpieczonego lub rencisty.

Zgodnie z art. 3.ust.1 ustawy wypadkowej za *wypadek przy pracy* uważa się nagle zdarzenie wywołane przyczyną zewnętrzną powodujące uraz lub śmierć, które nastąpiło w związku z pracą:

- podczas lub w związku z wykonaniem przez pracownika zwykłych czynności albo poleceń przełożonych,
- podczas lub w związku z wykonywaniem przez pracownika czynności na rzecz pracodawcy, nawet bez polecenia,
- w czasie pozostawania pracownika w dyspozycji zakładu pracy w drodze między siedzibą zakładu pracy a miejscem wykonywania obowiązku wynikającego ze stosunku pracy.

Na równi z wypadkiem przy pracy (art.3. ust.2 ustawy wypadkowej) traktuje się wypadek w zakresie uprawnień do świadczeń określonych w ustawie, któremu pracownik uległ w czasie trwania podróży służbowej, podczas szkolenia w zakresie samoobrony lub przy wykonywaniu zadań zleconych przez działające u pracodawcy organizacje związkowe.

Podstawę przyznania świadczeń z tytułu wypadku przy pracy stanowi kwalifikacja prawna przez właściwe podmioty (określone w ustawie – art.5. ust.1) zdarzenia jako wypadek przy pracy bądź zrównany z wypadkiem przy pracy. Ustalenie okoliczności i przyczyn wypadku przy pracy, jakiemu uległ ubezpieczony będący pracownikiem następuje w trybie określonym przepisami Kodeksu pracy oraz rozporządzeniem Ministra Gospodarki i Pracy z dnia 16 września 2004 r. w sprawie wzoru protokołu ustalenia okoliczności i przyczyn wypadku przy pracy (Dz.U. nr 227, poz. 2298). Ponadto tryb uznawania zdarzenia za wypadek przy pracy, kwalifikacja prawna zdarzenia, wzór karty wypadku i termin jej sporządzania są określone rozporządzeniem Ministra Pracy i Polityki Społecznej z 19 grudnia 2002r. (Dz.U. nr 236, poz. 1992).

---

\* przytoczone w opracowaniu przepisy prawne obowiązywały w 2006r., tj. roku, którego dotyczy badanie.

Zgodnie z art. 4. ustawy wypadkowej za *chorobę zawodową* uważa się chorobę spowodowaną działaniem czynników szkodliwych dla zdrowia, występujących w środowisku pracy lub w związku ze sposobem wykonywania pracy. Wykaz chorób zawodowych i szczegółowe zasady postępowania w sprawach zgłaszania podejrzenia, rozpoznania i stwierdzenia chorób zawodowych oraz podmioty właściwe w tych sprawach zostały określone w rozporządzeniu Rady Ministrów z dnia 30 lipca 2002 r. (Dz.U. nr 132, poz. 1115). W załączniku do rozporządzenia zostały wykazane choroby, które są uznawane za zawodowe i okres, w którym wystąpienie udokumentowanych objawów chorobowych upoważnia do rozpoznania choroby zawodowej, pomimo wcześniejszego zakończenia narażenia zawodowego.

Podstawę do przyznania świadczeń z tytułu choroby zawodowej stanowi decyzja o stwierdzeniu choroby zawodowej wydana przez właściwego państwowego inspektora sanitarnego na podstawie materiału dowodowego, a w szczególności danych zawartych w orzeczeniu lekarskim o rozpoznaniu choroby zawodowej.

Źródłem danych do niniejszego opracowania było przeprowadzone w poszczególnych oddziałach ZUS pełne ankietowe badanie statystyczne w wyniku którego, zgromadzono dane o 2 981 ubezpieczonych, którym w 2006r. przyznano rentę wypadkową z tytułu całkowitej lub częściowej niezdolności do pracy wskutek wypadków przy pracy lub chorób zawodowych oraz o 628 rodzinnych rentach wypadkowych z tych tytułów.

## **2. POSZKODOWANI W WYPADKACH PRZY PRACY – DANE GUS**



**TABL. 1 POSZKODOWANI W WYPADKACH PRZY PRACY WEDŁUG WYBRANYCH SEKCJI GOSPODARKI NARODOWEJ\* W LATACH 2005 - 2006**

| Wyszczególnienie   | a – rok poprzedni = 100<br>b – na 1000 pracujących | Ogółem                   |              | W wypadkach  |            |               |
|--|--|--------------------------|--------------|--------------|------------|---------------|
|  |  | w liczbach bezwzględnych | w odsetkach  | śmiertelnych | ciężkich   | lekkich       |
| <b>OGÓLEM</b>  | 2005   | 84 402                   | 100,0        | 470          | 960        | 82 972        |
|  | <b>2006</b>  | <b>95 465</b>            | <b>100,0</b> | <b>493</b>   | <b>987</b> | <b>93 985</b> |
|  | a  | 113,1                    | x            | 104,9        | 102,8      | 113,3         |
|  | b  | 8,87                     | x            | 0,046        | 0,09       | 8,73          |
| w tym:   |  |                          |              |              |            |               |
| Rolnictwo, łowiectwo i leśnictwo                             | 2005   | 1 642                    | 1,9          | 25           | 26         | 1 591         |
|  | <b>2006</b>  | <b>1 785</b>             | <b>1,9</b>   | <b>16</b>    | <b>26</b>  | <b>1 743</b>  |
|  | a  | 108,7                    | x            | 64,0         | 100,0      | 109,6         |
|  | b  | 13,53                    | x            | 0,121        | 0,20       | 13,21         |
| Rybnictwo  | 2005   | 45                       | 0,1          | 1            | -          | 44            |
|  | <b>2006</b>  | <b>55</b>                | <b>0,1</b>   | -            | <b>1</b>   | <b>54</b>     |
|  | a  | 122,2                    | x            | -            | -          | 122,7         |
|  | b  | 10,53                    | x            | -            | 0,19       | 10,34         |
| Górnictwo  | 2005   | 2 893                    | 3,4          | 24           | 25         | 2 844         |
|  | <b>2006</b>  | <b>2 928</b>             | <b>3,1</b>   | <b>29</b>    | <b>22</b>  | <b>2 877</b>  |
|  | a  | 101,2                    | x            | 120,8        | 88,0       | 101,2         |
|  | b  | 16,77                    | x            | 0,166        | 0,13       | 16,47         |
| Przetwórstwo przemysłowe                                     | 2005   | 33 081                   | 39,2         | 108          | 407        | 32 566        |
|  | <b>2006</b>  | <b>37 843</b>            | <b>39,6</b>  | <b>129</b>   | <b>435</b> | <b>37 279</b> |
|  | a  | 114,4                    | x            | 119,4        | 106,9      | 114,5         |
|  | b  | 14,72                    | x            | 0,050        | 0,17       | 14,50         |
| Wytwarzanie i zaopatrywanie w energię elektryczną, gaz, wodę | 2005   | 1 902                    | 2,3          | 10           | 23         | 1 869         |
|  | <b>2006</b>  | <b>2 102</b>             | <b>2,2</b>   | <b>12</b>    | <b>15</b>  | <b>2 075</b>  |
|  | a  | 110,5                    | x            | 120,0        | 65,2       | 111,0         |
|  | b  | 9,70                     | x            | 0,055        | 0,07       | 9,57          |
| Budownictwo  | 2005   | 6 659                    | 7,9          | 106          | 153        | 6 400         |
|  | <b>2006</b>  | <b>7 883</b>             | <b>8,3</b>   | <b>109</b>   | <b>169</b> | <b>7 605</b>  |
|  | a  | 118,4                    | x            | 102,8        | 110,5      | 118,8         |
|  | b  | 12,66                    | x            | 0,175        | 0,27       | 12,21         |
| Handel i naprawy   | 2005   | 8 515                    | 10,1         | 40           | 99         | 8 376         |
|  | <b>2006</b>  | <b>9 758</b>             | <b>10,2</b>  | <b>44</b>    | <b>100</b> | <b>9 614</b>  |
|  | a  | 114,6                    | x            | 110,0        | 101,0      | 114,8         |
|  | b  | 4,69                     | x            | 0,021        | 0,05       | 4,62          |
| Transport, gospodarka magazynowa i łączność                  | 2005   | 5 782                    | 6,9          | 65           | 54         | 5 663         |
|  | <b>2006</b>  | <b>6 471</b>             | <b>6,8</b>   | <b>71</b>    | <b>57</b>  | <b>6 343</b>  |
|  | a  | 111,9                    | x            | 109,2        | 105,6      | 112,0         |
|  | b  | 9,07                     | x            | 0,100        | 0,08       | 8,89          |
| Edukacja   | 2005   | 3 727                    | 4,4          | 13           | 21         | 3 693         |
|  | <b>2006</b>  | <b>4 078</b>             | <b>4,3</b>   | <b>12</b>    | <b>18</b>  | <b>4 048</b>  |
|  | a  | 109,4                    | x            | 92,3         | 85,7       | 109,6         |
|  | b  | 3,94                     | x            | 0,012        | 0,02       | 3,91          |
| Ochrona zdrowia i pomoc społeczna                            | 2005   | 7 514                    | 8,9          | 5            | 28         | 7 481         |
|  | <b>2006</b>  | <b>8 485</b>             | <b>8,9</b>   | <b>10</b>    | <b>29</b>  | <b>8 446</b>  |
|  | a  | 112,9                    | x            | 200,0        | 103,6      | 112,9         |
|  | b  | 11,99                    | x            | 0,014        | 0,04       | 11,94         |

\*) Według Polskiej Klasyfikacji Działalności.

Źródło : Dane statystyczne GUS – Departament Statystyki Społecznej, „Monitoring Rynku Pracy – Wypadki przy pracy w 2006r”.



**TABL. 2 POSZKODOWANI W WYPADKACH PRZY PRACY WEDŁUG FORM WŁASNOŚCI  
ORAZ WYBRANYCH SEKCJI GOSPODARKI NARODOWEJ\* W 2006 R.**

| Wyszczególnienie<br>a – razem<br>b – w tym śmiertelnych<br>c – w tym ciężkich | Sektor publiczny |               |               |               | Sektor prywatny |                  |               |               |              |
|---|------------------|---------------|---------------|---------------|-----------------|------------------|---------------|---------------|--------------|
|   | ogółem           | własność      |               |               | ogółem          | własność         |               |               |              |
|   |                  | państwowa     | komunalna     | mieszana      |                 | prywatna krajowa | zagraniczna   | mieszana      |              |
| <b>OGÓLEM</b>   | <b>a</b>         | <b>30 555</b> | <b>14 795</b> | <b>13 982</b> | <b>1 778</b>    | <b>64 910</b>    | <b>44 004</b> | <b>15 113</b> | <b>5 793</b> |
|   | <b>b</b>         | <b>117</b>    | <b>72</b>     | <b>39</b>     | <b>6</b>        | <b>376</b>       | <b>328</b>    | <b>33</b>     | <b>15</b>    |
|   | <b>c</b>         | <b>168</b>    | <b>90</b>     | <b>66</b>     | <b>12</b>       | <b>819</b>       | <b>673</b>    | <b>101</b>    | <b>45</b>    |
| w tym:  |                  |               |               |               |                 |                  |               |               |              |
| Rolnictwo, łowiectwo i leśnictwo  | a                | 690           | 629           | 58            | 3               | 1 095            | 983           | 93            | 19           |
|   | b                | -             | -             | -             | -               | 16               | 16            | -             | -            |
|   | c                | 8             | 8             | -             | -               | 18               | 17            | 1             | -            |
| Rybacktwo   | a                | 17            | 17            | -             | -               | 38               | 38            | -             | -            |
|   | b                | -             | -             | -             | -               | -                | -             | -             | -            |
|   | c                | -             | -             | -             | -               | 1                | 1             | -             | -            |
| Górnictwo   | a                | 2 083         | 1 943         | 2             | 138             | 845              | 270           | 21            | 554          |
|   | b                | 23            | 23            | -             | -               | 6                | 4             | -             | 2            |
|   | c                | 16            | 16            | -             | -               | 6                | 4             | -             | 2            |
| Przetwórstwo przemysłowe  | a                | 3 019         | 1 950         | 23            | 1 046           | 34 824           | 21 684        | 9 531         | 3 609        |
|   | b                | 9             | 6             | -             | 3               | 120              | 91            | 21            | 8            |
|   | c                | 19            | 13            | -             | 6               | 416              | 313           | 69            | 34           |
| Wytwarzanie i zaopatrywanie w energię elektryczną, gaz, wodę                  | a                | 1 848         | 765           | 966           | 117             | 254              | 105           | 33            | 116          |
|   | b                | 9             | 8             | 1             | -               | 3                | 1             | 1             | 1            |
|   | c                | 15            | 9             | 6             | -               | -                | -             | -             | -            |
| Budownictwo   | a                | 496           | 288           | 123           | 85              | 7 387            | 6 411         | 482           | 494          |
|   | b                | 6             | 3             | 1             | 2               | 103              | 100           | 2             | 1            |
|   | c                | 4             | 3             | -             | 1               | 165              | 151           | 8             | 6            |
| Handel i naprawy  | a                | 127           | 91            | 13            | 23              | 9 631            | 6 418         | 3 102         | 111          |
|   | b                | 1             | -             | -             | 1               | 43               | 39            | 4             | -            |
|   | c                | 1             | -             | -             | 1               | 99               | 86            | 13            | -            |
| Transport, gospodarka magazynowa i łączność                                   | a                | 3 687         | 2 465         | 1 049         | 173             | 2 784            | 1 892         | 536           | 356          |
|   | b                | 12            | 8             | 4             | -               | 59               | 55            | 3             | 1            |
|   | c                | 14            | 11            | 2             | 1               | 43               | 38            | 3             | 2            |
| Edukacja  | a                | 3 930         | 836           | 3 093         | 1               | 148              | 137           | 10            | 1            |
|   | b                | 12            | 3             | 9             | -               | -                | -             | -             | -            |
|   | c                | 15            | 1             | 14            | -               | 3                | 3             | -             | -            |
| Ochrona zdrowia i pomoc społeczna   | a                | 8 088         | 2 348         | 5 646         | 14              | 477              | 435           | 23            | 19           |
|   | b                | 10            | 1             | 9             | -               | -                | -             | -             | -            |
|   | c                | 25            | 2             | 23            | -               | 4                | 3             | 1             | -            |

\*) Według Polskiej Klasyfikacji Działalności.

Źródło : Dane statystyczne GUS – Departament Statystyki Społecznej, „Monitoring Rynku Pracy – Wypadki przy pracy w 2006r”.

**3. RENTY Z TYTUŁU NIEZDOLNOŚCI DO PRACY  
WYPŁACANE Z FUS**



**TABL. 3 RENTY Z TYTUŁU NIEZDOLNOŚCI DO PRACY  
WYPŁACANE Z FUS W LATACH 2005 - 2006**

| Wyszczególnienie<br>a – rok poprzedni = 100         |                          | Przeciętna miesięczna<br>liczba rencistów*<br>w tys. | Przeciętna miesięczna<br>wysokość świadczenia**<br>w zł. |
|---|--------------------------|--|--|
| renty z tytułu niezdolności<br>do pracy – ogółem    | 2005<br><b>2006</b><br>a | 1 975,0<br><b>1 556,1</b><br>78,8                    | 901,93<br><b>989,19</b><br>109,7                         |
| w tym:  |                          |  |  |
| renty z tytułu niezdolności<br>do pracy – wypadkowe | 2005<br><b>2006</b><br>a | 242,2<br><b>236,7</b><br>97,7                        | 1 746,23<br><b>1 865,84</b><br>106,8                     |

\*) Bez osób, które obok świadczenia pracowniczego mają również prawo do świadczenia rolniczego

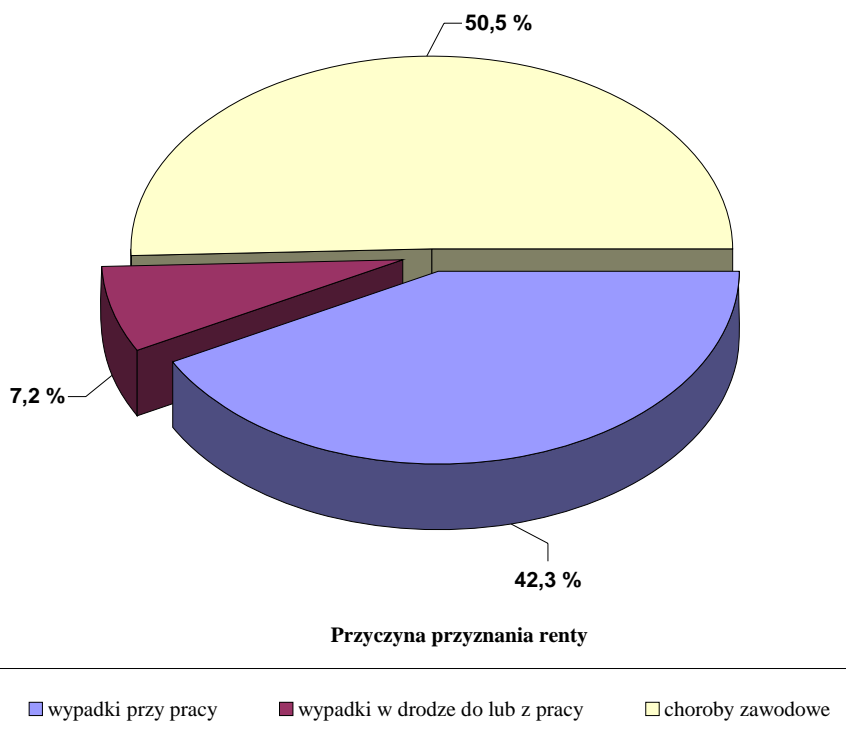
\*\*) Łącznie z emeryturą, w przypadku zbiegu uprawnień

**TABL. 4 RENTY Z TYTUŁU NIEZDOLNOŚCI DO PRACY WYPADKOWE WYPŁACANE Z FUS W 2006 R.**

| Renty z tytułu niezdolności do pracy – wypadkowe | Przeciętna miesięczna liczba rencistów* w tys. |
|--|--|
| <b>OGÓLEM</b>                                    | <b>236,7</b>                                   |
| renty z tytułu wypadku przy pracy                | 100,2  |
| renty z tytułu wypadku w drodze do lub z pracy   | 17,1   |
| renty z tytułu choroby zawodowej                 | 119,4  |

\*) Bez osób, które obok świadczenia pracowniczego mają również prawo do świadczenia rolniczego

**Rys. 1 Struktura rent z tytułu niezdolności do pracy wypadkowych wypłacanych z FUS w 2006 r.**



## **4. RENTY Z TYTUŁU NIEZDOLNOŚCI DO PRACY WYPADKOWE**

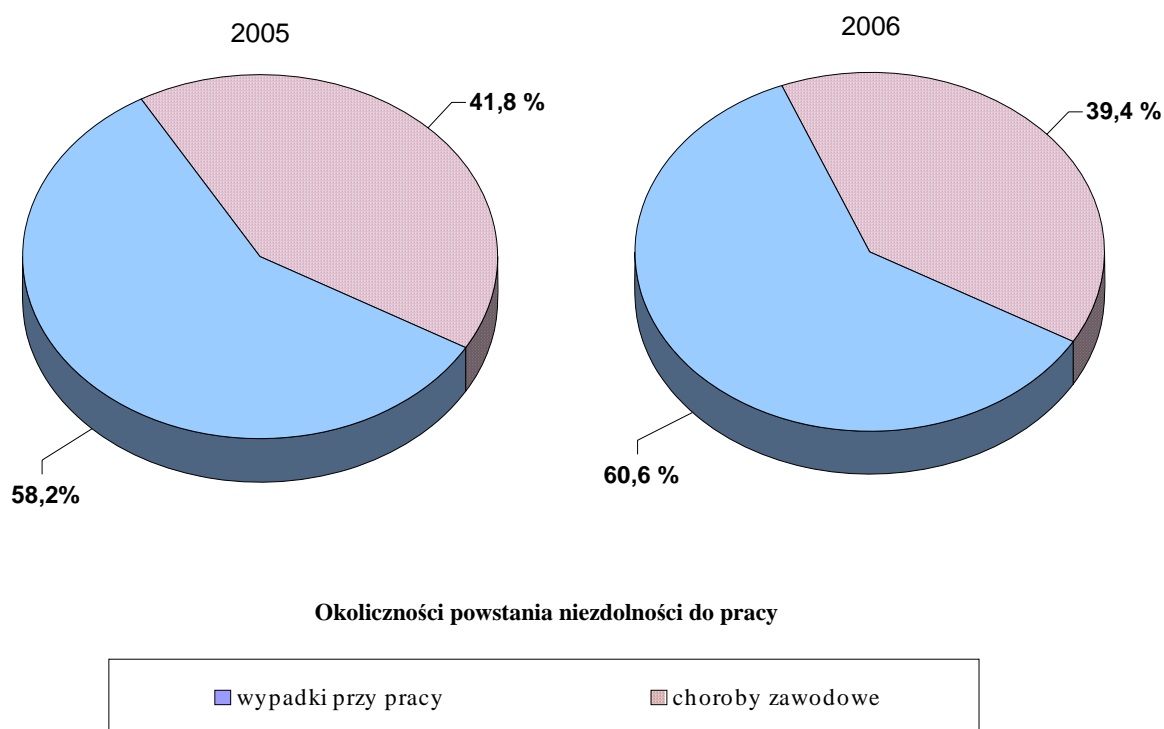


**TABL. 5 RENTY Z TYTUŁU NIEZDOLNOŚCI DO PRACY WYPADKOWE PRYZNANE W LATACH 2005 – 2006 WEDŁUG PŁCI RENCISTÓW I OKOLICZNOŚCI POWSTANIA NIEZDOLNOŚCI**

| Wyszczególnienie        |             | Ogółem       | Mężczyźni    | Kobiety    |
|-------------------------|-------------|--------------|--------------|------------|
| a – rok poprzedni = 100 |             |              |              |            |
| <b>OGÓŁEM*</b>          | 2005        | 3 051        | 2 229        | 822        |
|                         | <b>2006</b> | <b>2 981</b> | <b>2 158</b> | <b>823</b> |
|                         | a           | 97,7         | 96,8         | 100,1      |
| z tego:                 |             |              |              |            |
| wypadki przy pracy      | 2005        | 1 776        | 1 543        | 233        |
|                         | <b>2006</b> | <b>1 805</b> | <b>1 563</b> | <b>242</b> |
|                         | a           | 101,6        | 101,3        | 103,9      |
| choroby zawodowe        | 2005        | 1 275        | 686          | 589        |
|                         | <b>2006</b> | <b>1 176</b> | <b>595</b>   | <b>581</b> |
|                         | a           | 92,2         | 86,7         | 98,6       |

*\*) Ponadto: w 2005 r. przyznano 46 rent z tytułu niezdolności do pracy powstałej na skutek wypadków w drodze do lub z pracy, które zaistniały jeszcze w 2002 r. (tj. przed wejściem od 1 stycznia 2003 r. nowej ustawy wypadkowej); natomiast w 2006 r. przyznano 13 rent z tego tytułu.*

**Rys. 2 Struktura rent wypadkowych według okoliczności powstania niezdolności do pracy w latach 2005 - 2006**





**TABL. 6 STRUKTURA RENT Z TYTUŁU NIEZDOLNOŚCI DO PRACY WYPADKOWYCH PRYZNANYCH W 2006 R. WEDŁUG OKOLICZNOŚCI POWSTANIA NIEZDOLNOŚCI I PŁCI RENCISTÓW**

| Okoliczności powstania niezdolności do pracy | Ogółem       | Mężczyźni    | Kobiety      |
|--|--------------|--------------|--------------|
|  | w odsetkach  |              |              |
| <b>OGÓŁEM</b>                                | <b>100,0</b> | <b>100,0</b> | <b>100,0</b> |
| z tego:                                      |              |              |              |
| wypadki przy pracy                           | 60,6         | 72,4         | 29,4         |
| choroby zawodowe                             | 39,4         | 27,6         | 70,6         |

**TABL. 7 STRUKTURA RENT Z TYTUŁU NIEZDOLNOŚCI DO PRACY WYPADKOWYCH PRYZNANYCH W 2006 R. WEDŁUG PŁCI RENCISTÓW I OKOLICZNOŚCI POWSTANIA NIEZDOLNOŚCI**

| Okoliczności powstania niezdolności do pracy | Ogółem       | Mężczyźni   | Kobiety     |
|--|--------------|-------------|-------------|
|  | w odsetkach  |             |             |
| <b>OGÓŁEM</b>                                | <b>100,0</b> | <b>72,4</b> | <b>27,6</b> |
| z tego:                                      |              |             |             |
| wypadki przy pracy                           | <b>100,0</b> | 86,6        | 13,4        |
| choroby zawodowe                             | <b>100,0</b> | 50,6        | 49,4        |

**TABL. 8 RENTY Z TYTUŁU NIEZDOLNOŚCI DO PRACY WYPADKOWE PRYZYCNANE  
W LATACH 2005 – 2006 WEDŁUG STOPNIA TEJ NIEZDOLNOŚCI  
I OKOLICZNOŚCI JEJ POWSTANIA**

| Wyszczególnienie<br>a – rok poprzedni = 100 |             | Ogółem       | Renty przyznane osobom z:   |  |  |
|---|-------------|--------------|---|--|--|
|   |             |              | całkowitą<br>niezdolnością<br>do pracy i<br>samodzielnej<br>egzystencji | całkowitą<br>niezdolnością<br>do pracy | częściową<br>niezdolnością<br>do pracy |
| <b>OGÓLEM*</b>                              | 2005        | 3 051        | 103   | 444                                    | 2 504                                  |
|   | <b>2006</b> | <b>2 981</b> | <b>97</b>   | <b>438</b>                             | <b>2 446</b>                           |
|   | a           | 97,7         | 94,2  | 98,6                                   | 97,7                                   |
| z tego:                                     |             |              |   |  |  |
| wypadki przy pracy                          | 2005        | 1 776        | 84  | 363                                    | 1 329                                  |
|   | <b>2006</b> | <b>1 805</b> | <b>68</b>   | <b>379</b>                             | <b>1 358</b>                           |
|   | a           | 101,6        | 80,9  | 104,4                                  | 102,2                                  |
| choroby zawodowe                            | 2005        | 1 275        | 19  | 81                                     | 1 175                                  |
|   | <b>2006</b> | <b>1 176</b> | <b>29</b>   | <b>59</b>                              | <b>1 088</b>                           |
|   | a           | 92,2         | 152,6   | 72,8                                   | 92,6                                   |

\*) patrz uwaga pod tabl. 5 str. 17.

**TABL. 9 STRUKTURA RENT Z TYTUŁU NIEZDOLNOŚCI DO PRACY WYPADKOWYCH PRYZNANYCH W 2006 R. WEDŁUG OKOLICZNOŚCI JEJ POWSTANIA I STOPNIA TEJ NIEZDOLNOŚCI**

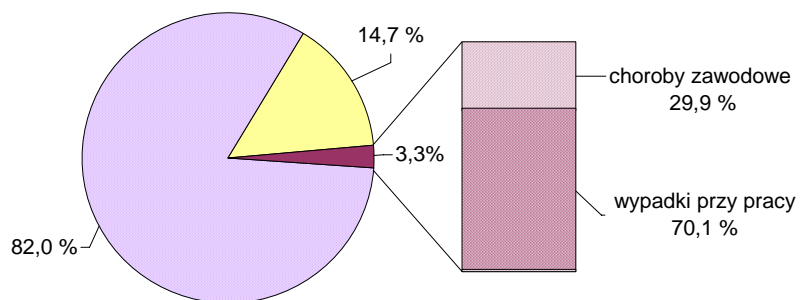
| Okoliczności powstania niezdolności do pracy | Ogółem       | Renty przyznane osobom z:                                    |                                   |                                   |
|--|--------------|--|-----------------------------------|-----------------------------------|
|  |              | całkowitzą niezdolnością do pracy i samodzielnej egzystencji | całkowitzą niezdolnością do pracy | częściowąż niezdolnością do pracy |
|  |              | w odsetkach  |                                   |                                   |
| <b>OGÓŁEM</b>                                | <b>100,0</b> | <b>100,0</b>   | <b>100,0</b>                      | <b>100,0</b>                      |
| z tego:                                      |              |  |                                   |                                   |
| wypadki przy pracy                           | 60,6         | 70,1   | 86,5                              | 55,5                              |
| choroby zawodowe                             | 39,4         | 29,9   | 13,5                              | 44,5                              |

**TABL. 10 STRUKTURA RENT Z TYTUŁU NIEZDOLNOŚCI DO PRACY WYPADKOWYCH PRYZNANYCH W 2006 R. WEDŁUG STOPNIA TEJ NIEZDOLNOŚCI I OKOLICZNOŚCI JEJ POWSTANIA**

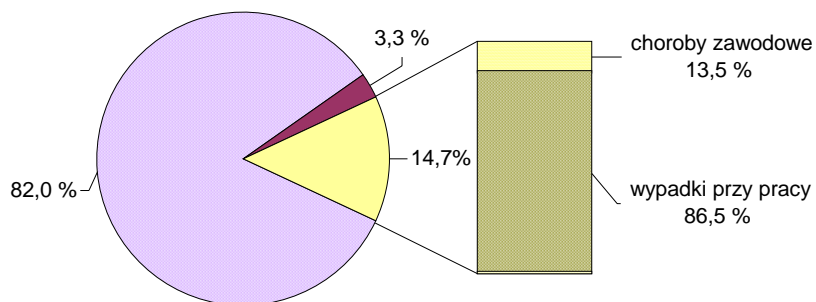
| Okoliczności powstania niezdolności do pracy | Ogółem       | Renty przyznane osobom z:                                    |                                   |                                   |
|--|--------------|--|-----------------------------------|-----------------------------------|
|  |              | całkowitzą niezdolnością do pracy i samodzielnej egzystencji | całkowitzą niezdolnością do pracy | częściowąż niezdolnością do pracy |
|  |              | w odsetkach  |                                   |                                   |
| <b>OGÓŁEM</b>                                | <b>100,0</b> | 3,3  | 14,7                              | 82,0                              |
| z tego:                                      |              |  |                                   |                                   |
| wypadki przy pracy                           | <b>100,0</b> | 3,8  | 21,0                              | 75,2                              |
| choroby zawodowe                             | <b>100,0</b> | 2,5  | 5,0                               | 92,5                              |

**Rys. 3 Struktura rent wypadkowych w 2006 r. według stopnia niezdolności do pracy i okoliczności jej powstania**

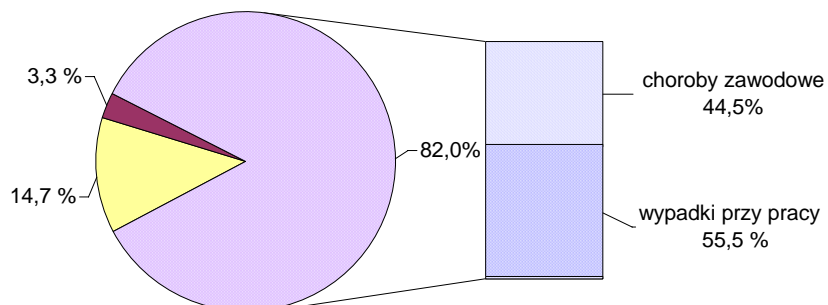
**całkowita niezdolność do pracy i samodzielnej egzystencji**



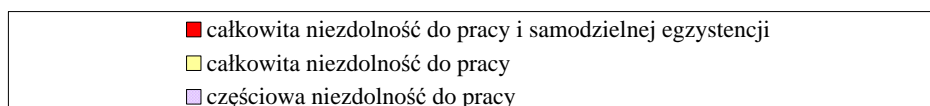
**całkowita niezdolność do pracy**



**częściowa niezdolność do pracy**



**Stopień niezdolności do pracy**



**TABL. 11 RENTY Z TYTUŁU NIEZDOLNOŚCI DO PRACY WYPADKOWE PRYZNANE  
W LATACH 2005- 2006 WEDŁUG PŁCI RENCISTÓW, OKOLICZNOŚCI POWSTANIA  
NIEZDOLNOŚCI DO PRACY I OKRESU PRYZNANIA RENT**

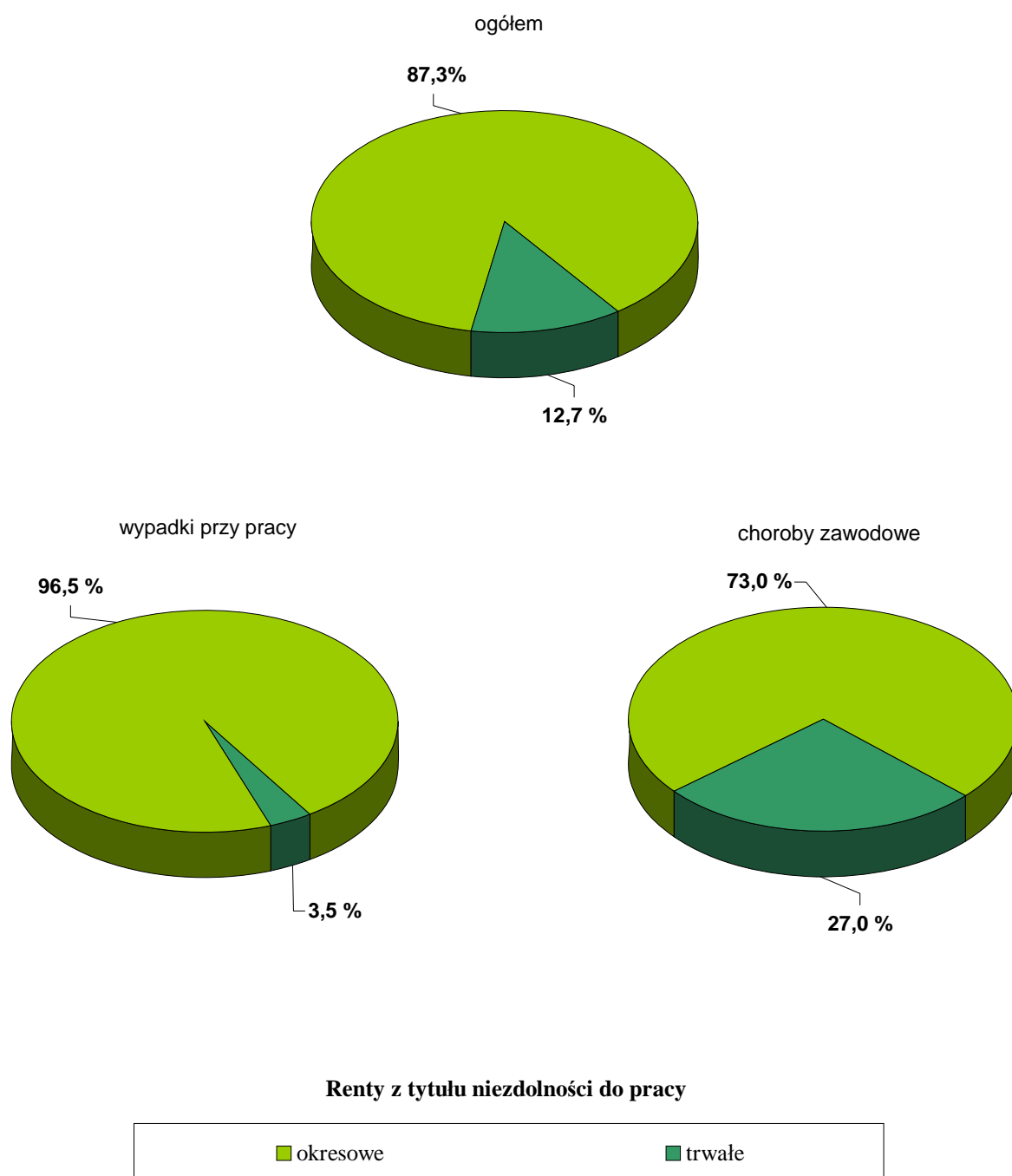
| Wyszczególnienie                      |             | Ogółem       | Mężczyźni    | Kobiety    |
|---------------------------------------|-------------|--------------|--------------|------------|
| a – rok poprzedni = 100               |             |              |              |            |
| <b>OGÓŁEM*</b>                        | 2005        | 3 051        | 2 229        | 822        |
|                                       | <b>2006</b> | <b>2 981</b> | <b>2 158</b> | <b>823</b> |
|                                       | a           | 97,7         | 96,8         | 100,1      |
| renta z tytułu niezdolności do pracy: |             |              |              |            |
| okresowa                              | 2005        | 2 456        | 1 858        | 598        |
|                                       | <b>2006</b> | <b>2 601</b> | <b>1 910</b> | <b>691</b> |
|                                       | a           | 105,9        | 102,8        | 115,6      |
| trwała                                | 2005        | 595          | 371          | 224        |
|                                       | <b>2006</b> | <b>380</b>   | <b>248</b>   | <b>132</b> |
|                                       | a           | 63,9         | 66,8         | 58,9       |
| <b>wypadki przy pracy</b>             | 2005        | 1 776        | 1 543        | 233        |
|                                       | <b>2006</b> | <b>1 805</b> | <b>1 563</b> | <b>242</b> |
|                                       | a           | 101,6        | 101,3        | 103,9      |
| renta z tytułu niezdolności do pracy: |             |              |              |            |
| okresowa                              | 2005        | 1 673        | 1 453        | 220        |
|                                       | <b>2006</b> | <b>1 742</b> | <b>1 507</b> | <b>235</b> |
|                                       | a           | 104,1        | 103,7        | 106,8      |
| trwała                                | 2005        | 103          | 90           | 13         |
|                                       | <b>2006</b> | <b>63</b>    | <b>56</b>    | <b>7</b>   |
|                                       | a           | 61,2         | 62,2         | 53,8       |
| <b>choroby zawodowe</b>               | 2005        | 1 275        | 686          | 589        |
|                                       | <b>2006</b> | <b>1 176</b> | <b>595</b>   | <b>581</b> |
|                                       | a           | 92,2         | 86,7         | 98,6       |
| renta z tytułu niezdolności do pracy: |             |              |              |            |
| okresowa                              | 2005        | 783          | 405          | 378        |
|                                       | <b>2006</b> | <b>859</b>   | <b>403</b>   | <b>456</b> |
|                                       | a           | 109,7        | 99,5         | 120,6      |
| trwała                                | 2005        | 492          | 281          | 211        |
|                                       | <b>2006</b> | <b>317</b>   | <b>192</b>   | <b>125</b> |
|                                       | a           | 64,4         | 68,3         | 59,2       |

\*) patrz uwaga pod tabl. 5 str. 17.

**TABL. 12 STRUKTURA RENT Z TYTUŁU NIEZDOLNOŚCI DO PRACY WYPADKOWYCH PRYZNANYCH W 2006 R. WEDŁUG OKOLICZNOŚCI POWSTANIA NIEZDOLNOŚCI, OKRESU PRYZNANIA RENT ORAZ PŁCI RENCISTÓW**

| Wyszczególnienie                      | Ogółem       | Mężczyźni    | Kobiety      |
|---------------------------------------|--------------|--------------|--------------|
|                                       | w odsetkach  |              |              |
| <b>OGÓLEM</b>                         | <b>100,0</b> | <b>100,0</b> | <b>100,0</b> |
| renta z tytułu niezdolności do pracy: |              |              |              |
| okresowa                              | 87,3         | 88,5         | 84,0         |
| trwała                                | 12,7         | 11,5         | 16,0         |
| <b>wypadki przy pracy</b>             | <b>100,0</b> | <b>100,0</b> | <b>100,0</b> |
| renta z tytułu niezdolności do pracy: |              |              |              |
| okresowa                              | 96,5         | 96,4         | 97,1         |
| trwała                                | 3,5          | 3,6          | 2,9          |
| <b>choroby zawodowe</b>               | <b>100,0</b> | <b>100,0</b> | <b>100,0</b> |
| renta z tytułu niezdolności do pracy: |              |              |              |
| okresowa                              | 73,0         | 67,7         | 78,5         |
| trwała                                | 27,0         | 32,3         | 21,5         |

Rys. 4 Struktura rent wypadkowych według okoliczności powstania niezdolności do pracy i okresu przyznania rent



**TABL. 13 STRUKTURA RENT Z TYTUŁU NIEZDOLNOŚCI DO PRACY WYPADKOWYCH PRYZNANYCH W 2006 R. WEDŁUG WIEKU I PŁCI RENCISTÓW**

| Wiek               | Ogółem       | Mężczyźni    | Kobiety      |
|--------------------|--------------|--------------|--------------|
|                    | w odsetkach  |              |              |
| <b>OGÓLEM</b>      | <b>100,0</b> | <b>100,0</b> | <b>100,0</b> |
| 19 lat i mniej     | 0,1          | 0,1          | 0,2          |
| 20 – 24            | 2,3          | 2,9          | 0,6          |
| 25 – 29            | 4,8          | 5,6          | 2,8          |
| 30 – 34            | 6,3          | 7,4          | 3,7          |
| 35 – 39            | 6,5          | 7,4          | 4,1          |
| 40 – 44            | 8,6          | 9,9          | 5,1          |
| 45 – 49            | 15,4         | 17,1         | 10,8         |
| 50 – 54            | 22,1         | 19,8         | 28,2         |
| 55 – 59            | 20,0         | 16,3         | 29,4         |
| 60 – 64            | 8,1          | 7,6          | 9,6          |
| 65 lat i więcej    | 5,8          | 5,9          | 5,5          |
| <b>średni wiek</b> | <b>49,1</b>  | <b>48,0</b>  | <b>52,0</b>  |

**TABL. 14 STRUKTURA RENT Z TYTUŁU NIEZDOLNOŚCI DO PRACY WYPADKOWYCH PRYZNANYCH W 2006 R. WEDŁUG PŁCI I WIEKU RENCISTÓW**

| Wiek            | Ogółem       | Mężczyźni   | Kobiety     |
|-----------------|--------------|-------------|-------------|
|                 | w odsetkach  |             |             |
| <b>OGÓLEM</b>   | <b>100,0</b> | <b>72,4</b> | <b>27,6</b> |
| 19 lat i mniej  | <b>100,0</b> | 50,0        | 50,0        |
| 20 – 24         | <b>100,0</b> | 92,6        | 7,4         |
| 25 – 29         | <b>100,0</b> | 83,9        | 16,1        |
| 30 – 34         | <b>100,0</b> | 84,1        | 15,9        |
| 35 – 39         | <b>100,0</b> | 82,4        | 17,6        |
| 40 – 44         | <b>100,0</b> | 83,6        | 16,4        |
| 45 – 49         | <b>100,0</b> | 80,6        | 19,4        |
| 50 – 54         | <b>100,0</b> | 64,8        | 35,2        |
| 55 – 59         | <b>100,0</b> | 59,3        | 40,7        |
| 60 – 64         | <b>100,0</b> | 67,5        | 32,5        |
| 65 lat i więcej | <b>100,0</b> | 73,8        | 26,2        |



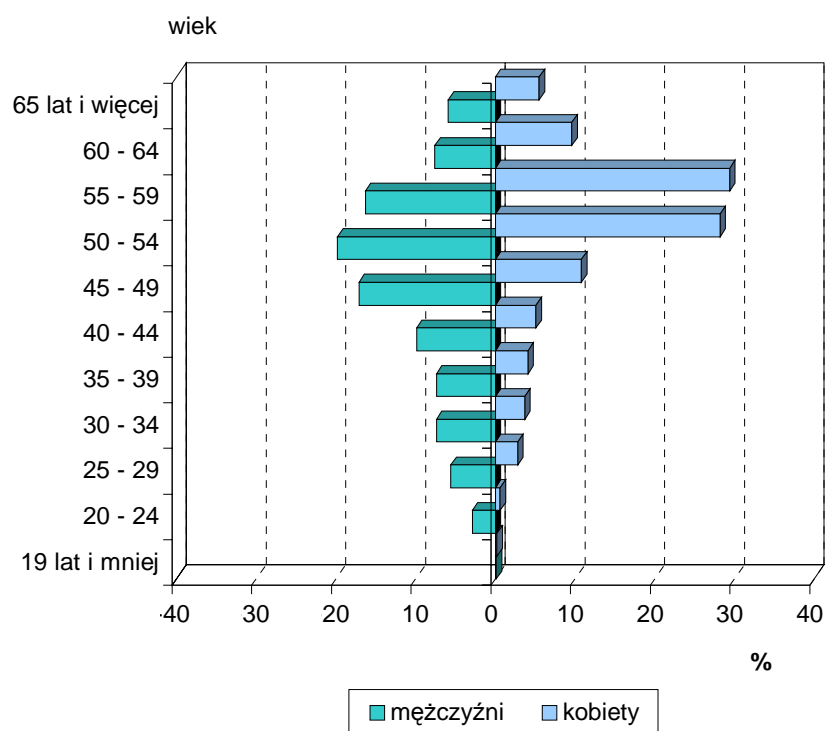
**TABL. 15 STRUKTURA RENT Z TYTUŁU NIEZDOLNOŚCI DO PRACY WYPADKOWYCH PRYZNANYCH W 2006 R. WEDŁUG WIEKU RENCISTÓW I OKOLICZNOŚCI POWSTANIA NIEZDOLNOŚCI**

| Wiek               | Ogółem       | Okoliczności powstania niezdolności |                  |
|--------------------|--------------|-------------------------------------|------------------|
|                    |              | wypadek przy pracy                  | choroba zawodowa |
| w odsetkach        |              |                                     |                  |
| <b>OGÓLEM</b>      | <b>100,0</b> | <b>100,0</b>                        | <b>100,0</b>     |
| 19 lat i mniej     | 0,1          | 0,2                                 | -                |
| 20 – 24            | 2,3          | 3,8                                 | -                |
| 25 – 29            | 4,8          | 7,2                                 | 1,1              |
| 30 – 34            | 6,3          | 9,6                                 | 1,4              |
| 35 – 39            | 6,5          | 9,7                                 | 1,5              |
| 40 – 44            | 8,6          | 12,5                                | 2,6              |
| 45 – 49            | 15,4         | 20,2                                | 7,9              |
| 50 – 54            | 22,1         | 20,5                                | 24,7             |
| 55 – 59            | 20,0         | 12,3                                | 31,7             |
| 60 – 64            | 8,1          | 3,2                                 | 15,7             |
| 65 lat i więcej    | 5,8          | 0,8                                 | 13,4             |
| <b>średni wiek</b> | <b>49,1</b>  | <b>44,4</b>                         | <b>56,2</b>      |

**TABL. 16 STRUKTURA RENT Z TYTUŁU NIEZDOLNOŚCI DO PRACY WYPADKOWYCH PRYZNANYCH W 2006 R. WEDŁUG OKOLICZNOŚCI POWSTANIA NIEZDOLNOŚCI I WIEKU RENCISTÓW**

| Wiek            | Ogółem       | Okoliczności powstania niezdolności |                  |
|-----------------|--------------|-------------------------------------|------------------|
|                 |              | wypadek przy pracy                  | choroba zawodowa |
| w odsetkach     |              |                                     |                  |
| <b>OGÓLEM</b>   | <b>100,0</b> | <b>60,6</b>                         | <b>39,4</b>      |
| 19 lat i mniej  | <b>100,0</b> | 100,0                               | -                |
| 20 – 24         | <b>100,0</b> | 100,0                               | -                |
| 25 – 29         | <b>100,0</b> | 90,9                                | 9,1              |
| 30 – 34         | <b>100,0</b> | 91,5                                | 8,5              |
| 35 – 39         | <b>100,0</b> | 90,7                                | 9,3              |
| 40 – 44         | <b>100,0</b> | 87,9                                | 12,1             |
| 45 – 49         | <b>100,0</b> | 79,7                                | 20,3             |
| 50 – 54         | <b>100,0</b> | 56,1                                | 43,9             |
| 55 – 59         | <b>100,0</b> | 37,3                                | 62,7             |
| 60 – 64         | <b>100,0</b> | 23,9                                | 76,1             |
| 65 lat i więcej | <b>100,0</b> | 8,7                                 | 91,3             |

**Rys. 5** Struktura osób, którym przyznano rentę z tytułu niezdolności do pracy wypadkową według płci i wieku



**TABL. 17 RENTY Z TYTUŁU NIEZDOLNOŚCI DO PRACY WYPADKOWE PRZYZNANE W LATACH 2005 – 2006 WEDŁUG PŁCI RENCISTÓW I WYBRANYCH SEKCJI GOSPODARKI NARODOWEJ**

| Wyszczególnienie  |             | Ogółem       | Mężczyźni    | Kobiety    |
|---|-------------|--------------|--------------|------------|
| a – rok poprzedni = 100   |             |              |              |            |
| <b>OGÓŁEM*</b>  | 2005        | 3 051        | 2 229        | 822        |
|   | <b>2006</b> | <b>2 981</b> | <b>2 158</b> | <b>823</b> |
|   | a           | 97,7         | 96,8         | 100,1      |
| w tym:  |             |              |              |            |
| Rolnictwo, łowiectwo i leśnictwo                                | 2005        | 101          | 90           | 11         |
|   | <b>2006</b> | <b>96</b>    | <b>87</b>    | <b>9</b>   |
|   | a           | 95,0         | 96,7         | 81,8       |
| Rybacktwo   | 2005        | 4            | 3            | 1          |
|   | <b>2006</b> | <b>3</b>     | <b>3</b>     | <b>-</b>   |
|   | a           | 75,0         | 100,0        | -          |
| Górnictwo   | 2005        | 238          | 233          | 5          |
|   | <b>2006</b> | <b>238</b>   | <b>235</b>   | <b>3</b>   |
|   | a           | 100,0        | 100,9        | 60,0       |
| Przetwórstwo przemysłowe  | 2005        | 915          | 780          | 135        |
|   | <b>2006</b> | <b>885</b>   | <b>749</b>   | <b>136</b> |
|   | a           | 96,7         | 96,0         | 100,7      |
| Wytwarzanie i zaopatrywanie<br>w energię elektryczną, gaz, wodę | 2005        | 38           | 36           | 2          |
|   | <b>2005</b> | <b>20</b>    | <b>20</b>    | <b>-</b>   |
|   | a           | 52,6         | 55,6         | -          |
| Budownictwo   | 2005        | 405          | 402          | 3          |
|   | <b>2006</b> | <b>417</b>   | <b>410</b>   | <b>7</b>   |
|   | a           | 103,0        | 102,0        | 233,3      |
| Handel i naprawy  | 2005        | 239          | 185          | 54         |
|   | <b>2006</b> | <b>272</b>   | <b>204</b>   | <b>68</b>  |
|   | a           | 113,8        | 110,3        | 125,9      |
| Transport, gospodarka magazynowa<br>i łączność                  | 2005        | 209          | 199          | 10         |
|   | <b>2006</b> | <b>170</b>   | <b>162</b>   | <b>8</b>   |
|   | a           | 81,3         | 81,4         | 80,0       |
| Edukacja  | 2005        | 449          | 83           | 366        |
|   | <b>2006</b> | <b>453</b>   | <b>88</b>    | <b>365</b> |
|   | a           | 100,9        | 106,0        | 99,7       |
| Ochrona zdrowia i pomoc społeczna                               | 2005        | 172          | 47           | 125        |
|   | <b>2006</b> | <b>142</b>   | <b>31</b>    | <b>111</b> |
|   | a           | 82,6         | 66,0         | 88,8       |

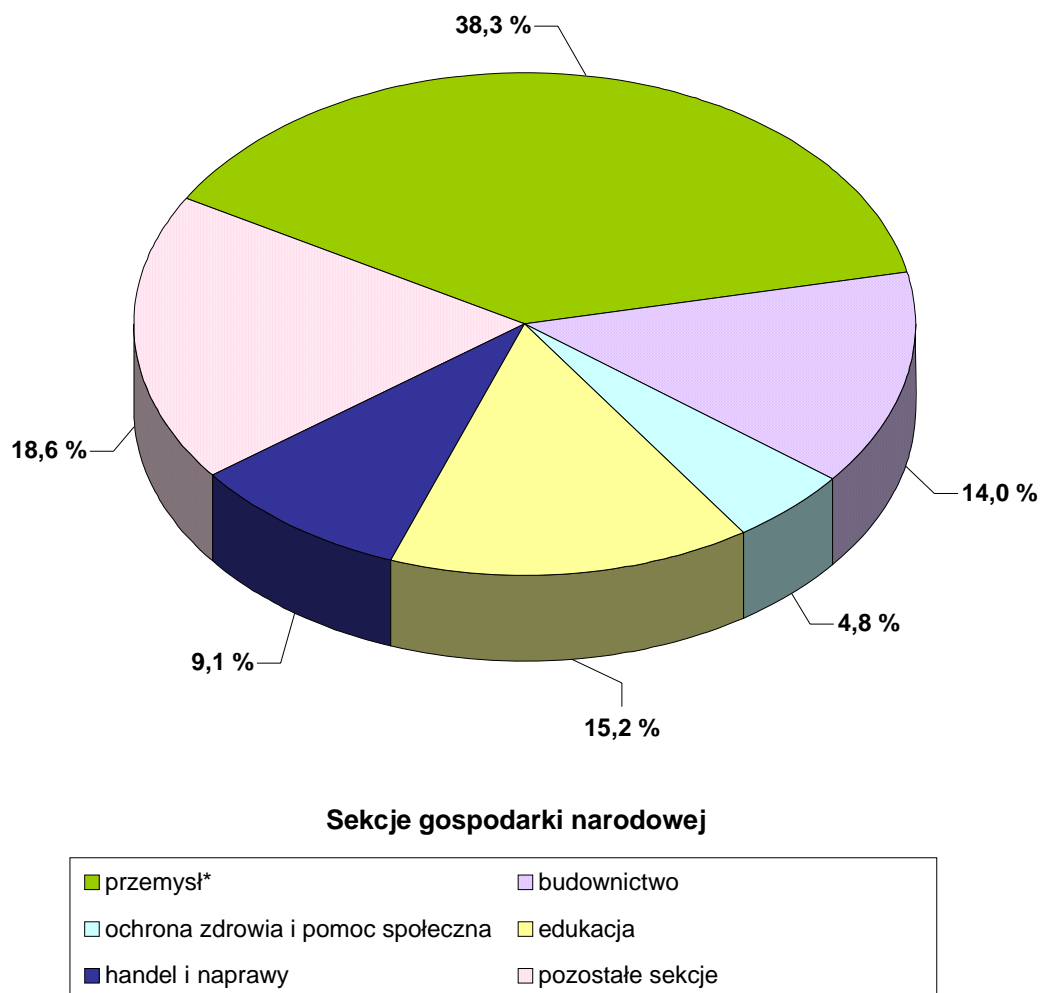
\*) patrz uwaga pod tabl. 5 str. 17.

**TABL. 18 RENTY Z TYTUŁU NIEZDOLNOŚCI DO PRACY WYPADKOWE PRZYZNANE W LATACH 2005 – 2006 WEDŁUG OKOLICZNOŚCI POWSTANIA NIEZDOLNOŚCI I WYBRANYCH SEKCJI GOSPODARKI NARODOWEJ**

| Wyszczególnienie<br>a – rok poprzedni = 100                  |             | Ogółem       | Okoliczności powstania niezdolności |                  |
|--|-------------|--------------|-------------------------------------|------------------|
|  |             |              | wypadek przy pracy                  | choroba zawodowa |
| <b>OGÓŁEM*</b>   | 2005        | 3 051        | 1 776                               | 1 275            |
|  | <b>2006</b> | <b>2 981</b> | <b>1 805</b>                        | <b>1 176</b>     |
|  | a           | 97,7         | 101,6                               | 92,2             |
| w tym:   |             |              |                                     |                  |
| Rolnictwo, łowiectwo i leśnictwo                             | 2005        | 101          | 58                                  | 43               |
|  | <b>2006</b> | <b>96</b>    | <b>63</b>                           | <b>33</b>        |
|  | a           | 95,0         | 108,6                               | 76,7             |
| Rybactwo   | 2005        | 4            | 3                                   | 1                |
|  | <b>2006</b> | <b>3</b>     | <b>2</b>                            | <b>1</b>         |
|  | a           | 75,0         | 66,7                                | 100,0            |
| Górnictwo  | 2005        | 238          | 109                                 | 129              |
|  | <b>2006</b> | <b>238</b>   | <b>95</b>                           | <b>143</b>       |
|  | a           | 100,0        | 87,2                                | 110,9            |
| Przetwórstwo przemysłowe                                     | 2005        | 915          | 558                                 | 357              |
|  | <b>2006</b> | <b>885</b>   | <b>578</b>                          | <b>307</b>       |
|  | a           | 96,7         | 103,6                               | 86,0             |
| Wytwarzanie i zaopatrywanie w energię elektryczną, gaz, wodę | 2005        | 38           | 20                                  | 18               |
|  | <b>2006</b> | <b>20</b>    | <b>11</b>                           | <b>9</b>         |
|  | a           | 52,6         | 55,0                                | 50,0             |
| Budownictwo  | 2005        | 405          | 354                                 | 51               |
|  | <b>2006</b> | <b>417</b>   | <b>367</b>                          | <b>50</b>        |
|  | a           | 103,0        | 103,7                               | 98,0             |
| Handel i naprawy   | 2005        | 239          | 221                                 | 18               |
|  | <b>2006</b> | <b>272</b>   | <b>255</b>                          | <b>17</b>        |
|  | a           | 113,8        | 115,4                               | 94,4             |
| Transport, gospodarka magazynowa i łączność                  | 2005        | 209          | 182                                 | 27               |
|  | <b>2006</b> | <b>170</b>   | <b>155</b>                          | <b>15</b>        |
|  | a           | 81,3         | 85,2                                | 55,6             |
| Edukacja   | 2005        | 449          | 21                                  | 428              |
|  | <b>2006</b> | <b>453</b>   | <b>23</b>                           | <b>430</b>       |
|  | a           | 100,9        | 109,5                               | 100,5            |
| Ochrona zdrowia i pomoc społeczna                            | 2005        | 172          | 59                                  | 113              |
|  | <b>2006</b> | <b>142</b>   | <b>45</b>                           | <b>97</b>        |
|  | a           | 82,6         | 76,3                                | 85,8             |

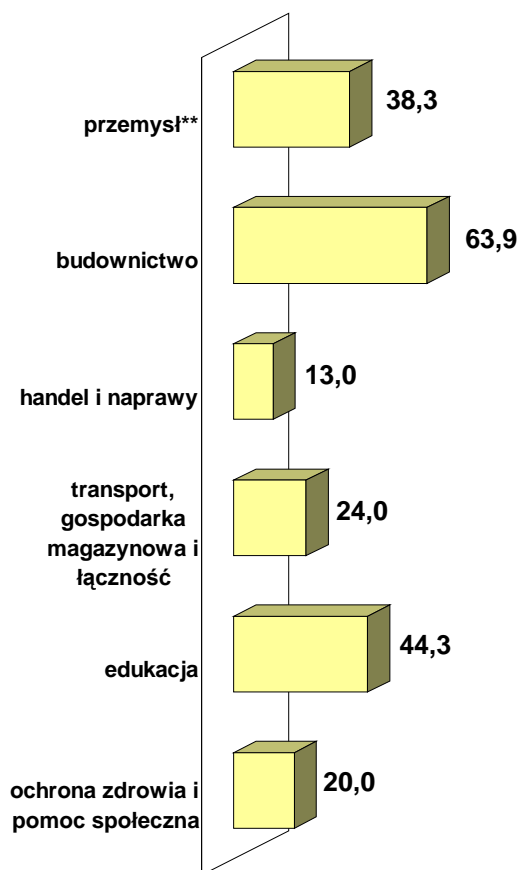
\*) patrz uwaga pod tabl. 5 str. 17.

Rys. 6 Struktura rent z tytułu niezdolności do pracy wypadkowych według sekcji gospodarki narodowej przyznanych w 2006 r.



\*) przemysł: górnictwo, przetwórstwo przemysłowe, wytwarzanie i zaopatrywanie w energię elektryczną, gaz, wodę

**Rys. 7 Renty z tytułu niezdolności do pracy wypadkowe według wybranych sekcji gospodarki narodowej na 100 tys. pracujących\* w 2006 r.**



\* poza rolnictwem indywidualnym

\*\* przemysł: górnictwo, przetwórstwo przemysłowe, wytwarzanie i zaopatrywanie w energię elektryczną, gaz, wodę

**TABL. 19 RENTY Z TYTUŁU NIEZDOLNOŚCI DO PRACY WYPADKOWE PRYZNANE W 2006 R. WEDŁUG OKOLICZNOŚCI POWSTANIA NIEZDOLNOŚCI ORAZ ZAWODÓW I SPECJALNOŚCI POSZKODOWANYCH**

| Zawody i specjalności  | Ogółem       | Okoliczności powstania niezdolności |                  |
|--|--------------|-------------------------------------|------------------|
|  |              | wypadek przy pracy                  | choroba zawodowa |
| <b>OGÓLEM</b>  | <b>2 981</b> | <b>1 805</b>                        | <b>1 176</b>     |
| Kierownicy małych zakładów pracy   | 72           | 69                                  | 3                |
| Specjaliści szkolnictwa  | 481          | 11                                  | 470              |
| Średni personel techniczny   | 86           | 57                                  | 29               |
| Średni personel w zakresie nauk biologicznych i ochrony zdrowia          | 64           | 23                                  | 41               |
| Pracownicy usług osobistych i ochrony                                    | 53           | 36                                  | 17               |
| Modelki, sprzedawcy i demonstratorzy                                     | 85           | 82                                  | 3                |
| <b>Górnicy i robotnicy budowlani</b>                                     | <b>488</b>   | <b>329</b>                          | <b>159</b>       |
| Robotnicy obróbki metali i mechanicy maszyn i urządzeń                   | 462          | 318                                 | 144              |
| Pozostali robotnicy przemysłowi i rzemieślnicy                           | 207          | 159                                 | 48               |
| Operatorzy maszyn i urządzeń wydobywczych i przetwórczych                | 113          | 59                                  | 54               |
| Operatorzy i monterzy maszyn   | 109          | 80                                  | 29               |
| Kierowcy i operatorzy pojazdów   | 242          | 214                                 | 28               |
| Pracownicy przy pracach prostych w handlu i usługach                     | 86           | 73                                  | 13               |
| Robotnicy pomocniczy w górnictwie, przemyśle, budownictwie i transporcie | 137          | 102                                 | 35               |
| Pozostałe  | 296          | 193                                 | 103              |

**TABL. 20 STRUKTURA RENT Z TYTUŁU NIEZDOLNOŚCI DO PRACY WYPADKOWYCH PRYZYCNANYCH W 2006 R. WEDŁUG ZAWODÓW I SPECJALNOŚCI POSZKODOWANYCH ORAZ OKOLICZNOŚCI POWSTANIA NIEZDOLNOŚCI**

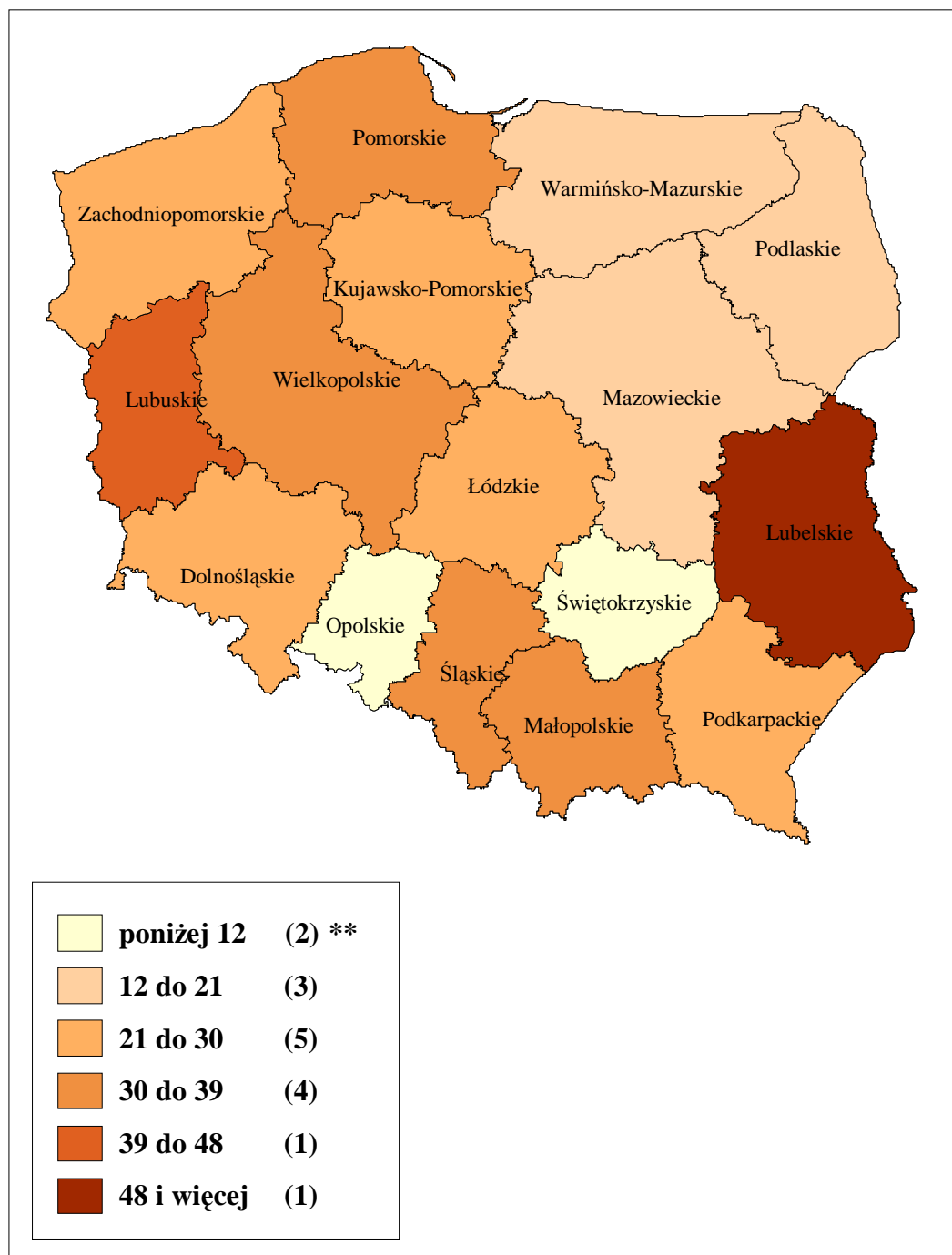
| Zawody i specjalności  | Ogółem       | Okoliczności powstania niezdolności |                  |
|--|--------------|-------------------------------------|------------------|
|  |              | wypadek przy pracy                  | choroba zawodowa |
|  | w odsetkach  |                                     |                  |
| <b>OGÓLEM</b>  | <b>100,0</b> | <b>100,0</b>                        | <b>100,0</b>     |
| Kierownicy małych zakładów pracy   | 2,4          | 3,8                                 | 0,2              |
| Specjaliści szkolnictwa  | 16,1         | 0,6                                 | 40,0             |
| Średni personel techniczny   | 2,9          | 3,2                                 | 2,5              |
| Średni personel w zakresie nauk biologicznych i ochrony zdrowia          | 2,1          | 1,3                                 | 3,5              |
| Pracownicy usług osobistych i ochrony                                    | 1,8          | 2,0                                 | 1,4              |
| Modelki, sprzedawcy i demonstratorzy                                     | 2,9          | 4,5                                 | 0,2              |
| <b>Górnicy i robotnicy budowlani</b>                                     | <b>16,4</b>  | <b>18,2</b>                         | <b>13,5</b>      |
| Robotnicy obróbki metali i mechanicy maszyn i urządzeń                   | 15,5         | 17,6                                | 12,2             |
| Pozostali robotnicy przemysłowi i rzemieślnicy                           | 6,9          | 8,8                                 | 4,1              |
| Operatorzy maszyn i urządzeń wydobywczych i przetwórczych                | 3,8          | 3,3                                 | 4,6              |
| Operatorzy i monterzy maszyn   | 3,7          | 4,4                                 | 2,5              |
| Kierowcy i operatorzy pojazdów   | 8,1          | 11,9                                | 2,4              |
| Pracownicy przy pracach prostych w handlu i usługach                     | 2,9          | 4,0                                 | 1,1              |
| Robotnicy pomocniczy w górnictwie, przemyśle, budownictwie i transporcie | 4,6          | 5,7                                 | 3,0              |
| Pozostałe  | 9,9          | 10,7                                | 8,8              |



**TABL. 21 RENTY Z TYTUŁU NIEZDOLNOŚCI DO PRACY WYPADKOWE  
WEDŁUG WOJEWÓDZTW W 2006 R.**

| Województwa         | Renty z tytułu niezdolności do pracy wypadkowe |              |
|---------------------|--|--------------|
|                     | liczba   | w odsetkach  |
| <b>OGÓLEM</b>       | <b>2 981</b>                                   | <b>100,0</b> |
| Dolnośląskie        | 252  | 8,4          |
| Kujawsko-pomorskie  | 129  | 4,3          |
| Lubelskie           | 223  | 7,5          |
| Lubuskie            | 122  | 4,1          |
| Łódzkie             | 179  | 6,0          |
| Małopolskie         | 284  | 9,5          |
| Mazowieckie         | 315  | 10,5         |
| Opolskie            | 23   | 0,8          |
| Podkarpackie        | 145  | 4,9          |
| Podlaskie           | 44   | 1,5          |
| Pomorskie           | 189  | 6,3          |
| Śląskie             | 500  | 16,8         |
| Świętokrzyskie      | 26   | 0,9          |
| Warmińsko-mazurskie | 62   | 2,1          |
| Wielkopolskie       | 372  | 12,5         |
| Zachodniopomorskie  | 116  | 3,9          |

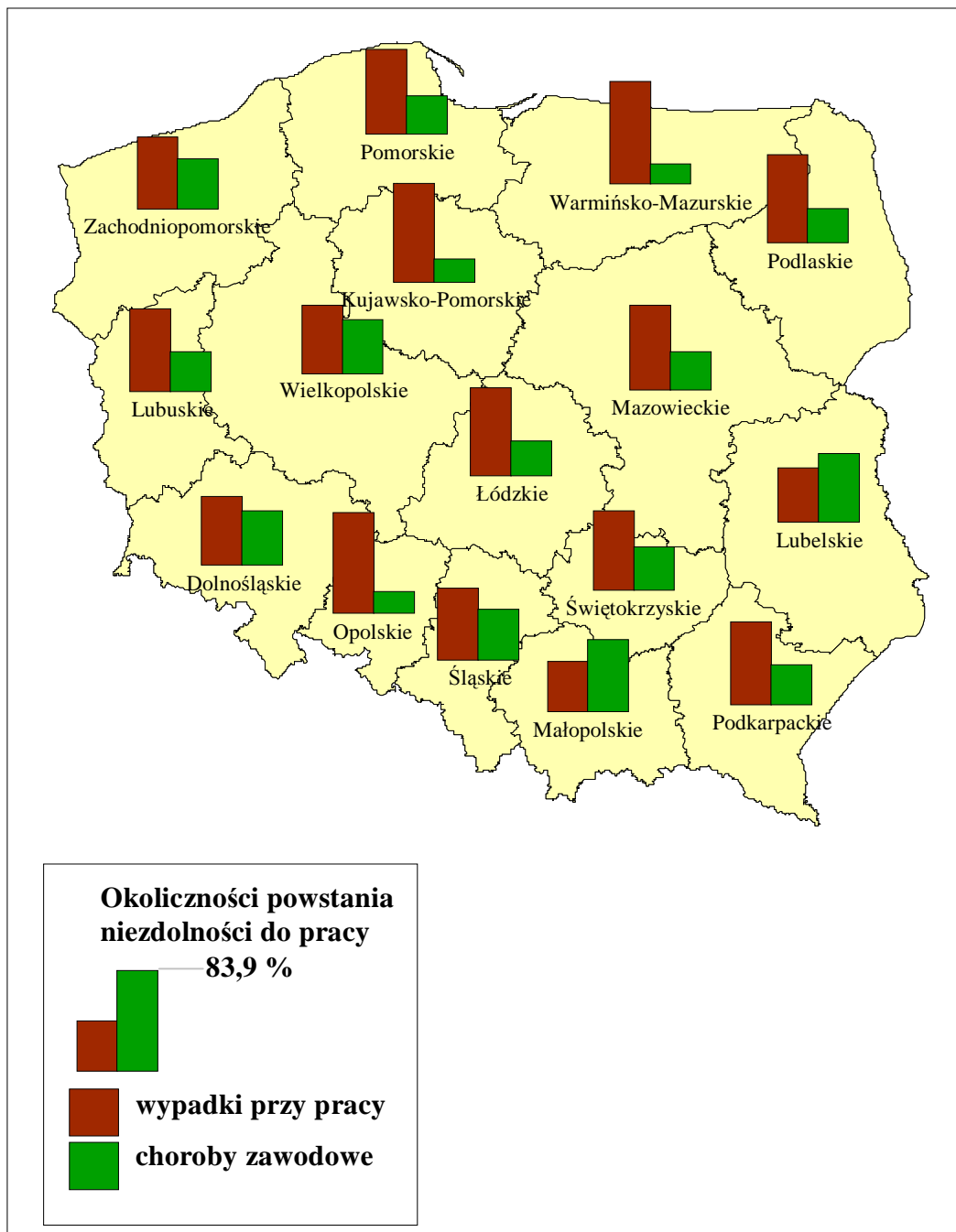
Rys. 8 Renty z tytułu niezdolności do pracy wypadkowe w przeliczeniu na 100 tys. pracujących\* według województw w 2006 r.



\* poza rolnictwem indywidualnym

\*\*liczba województw

Rys. 9 Renty z tytułu niezdolności do pracy wypadkowe według okoliczności powstania niezdolności do pracy w układzie wojewódzkim w 2006 r.



**TABL. 22 STRUKTURA RENT Z TYTUŁU NIEZDOLNOŚCI DO PRACY WYPADKOWYCH PRZYZNANYCH W 2006 R. WEDŁUG STAŻU PRACY I PŁCI RENCISTÓW**

| Staż *)<br>w latach    | Ogółem       | Mężczyźni    | Kobiety      |
|------------------------|--------------|--------------|--------------|
|                        | w odsetkach  |              |              |
| <b>OGÓLEM</b>          | <b>100,0</b> | <b>100,0</b> | <b>100,0</b> |
| 5 lat i mniej          | 6,5          | 7,6          | 3,6          |
| 6 – 10                 | 6,6          | 7,6          | 3,9          |
| 11 – 15                | 7,8          | 8,5          | 6,2          |
| 16 – 20                | 8,7          | 9,4          | 6,8          |
| 21 – 25                | 11,5         | 12,7         | 8,3          |
| 26 – 30                | 17,7         | 17,7         | 17,8         |
| 31 – 35                | 21,4         | 18,2         | 29,8         |
| 36 lat i więcej        | 19,8         | 18,3         | 23,6         |
| <b>Przeciętny staż</b> | <b>25,7</b>  | <b>24,7</b>  | <b>28,4</b>  |

**TABL. 23 STRUKTURA RENT Z TYTUŁU NIEZDOLNOŚCI DO PRACY WYPADKOWYCH PRZYZNANYCH W 2006 R. WEDŁUG PŁCI I STAŻU PRACY RENCISTÓW**

| Staż *)<br>w latach | Ogółem       | Mężczyźni   | Kobiety     |
|---------------------|--------------|-------------|-------------|
|                     | w odsetkach  |             |             |
| <b>OGÓLEM</b>       | <b>100,0</b> | <b>72,4</b> | <b>27,6</b> |
| 5 lat i mniej       | <b>100,0</b> | 84,5        | 15,5        |
| 6 – 10              | <b>100,0</b> | 83,8        | 16,2        |
| 11 – 15             | <b>100,0</b> | 78,2        | 21,8        |
| 16 – 20             | <b>100,0</b> | 78,3        | 21,7        |
| 21 – 25             | <b>100,0</b> | 80,1        | 19,9        |
| 26 – 30             | <b>100,0</b> | 72,2        | 27,8        |
| 31 – 35             | <b>100,0</b> | 61,6        | 38,4        |
| 36 lat i więcej     | <b>100,0</b> | 67,1        | 32,9        |

\*) Staż pracy zawiera staż składkowy i nieskładkowy ( bez stażu hipotetycznego )  
Przeciętny staż liczony z pełnej liczby miesięcy składkowych i nieskładkowych

**TABL. 24 STRUKTURA RENT Z TYTUŁU NIEZDOLNOŚCI DO PRACY WYPADKOWYCH PRYZYGNANYCH W 2006 R. WEDŁUG STAŻU PRACY RENCISTÓW I OKOLICZNOŚCI POWSTANIA NIEZDOLNOŚCI**

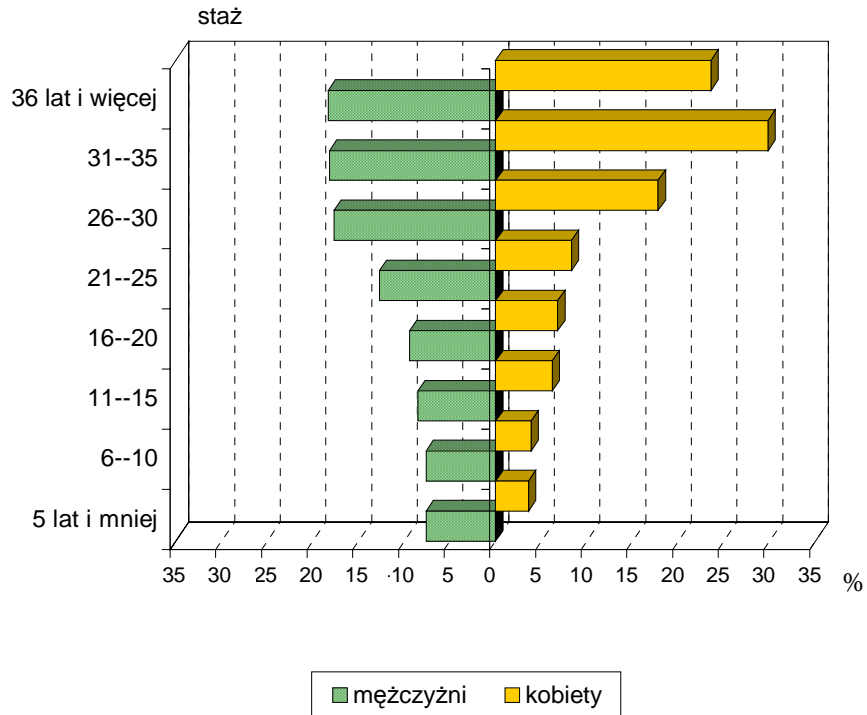
| Staż *)<br>w latach    | Ogółem       | Okoliczności powstania niezdolności |                     |
|------------------------|--------------|-------------------------------------|---------------------|
|                        |              | wypadek przy<br>pracy               | Choroba<br>zawodowa |
| w odsetkach            |              |                                     |                     |
| <b>OGÓŁEM</b>          | <b>100,0</b> | <b>100,0</b>                        | <b>100,0</b>        |
| 5 lat i mniej          | 6,5          | 10,5                                | 0,4                 |
| 6 – 10                 | 6,6          | 9,6                                 | 2,0                 |
| 11 – 15                | 7,8          | 11,3                                | 2,7                 |
| 16 – 20                | 8,7          | 11,8                                | 3,8                 |
| 21 – 25                | 11,5         | 15,2                                | 5,7                 |
| 26 – 30                | 17,7         | 17,1                                | 18,7                |
| 31 – 35                | 21,4         | 14,7                                | 31,6                |
| 36 lat i więcej        | 19,8         | 9,8                                 | 35,1                |
| <b>Przeciętny staż</b> | <b>25,7</b>  | <b>21,5</b>                         | <b>32,3</b>         |

**TABL. 25 STRUKTURA RENT Z TYTUŁU NIEZDOLNOŚCI DO PRACY WYPADKOWYCH PRYZYGNANYCH W 2006 R. WEDŁUG OKOLICZNOŚCI POWSTANIA NIEZDOLNOŚCI I STAŻU PRACY RENCISTÓW**

| Staż *)<br>w latach | Ogółem       | Okoliczności powstania niezdolności |                     |
|---------------------|--------------|-------------------------------------|---------------------|
|                     |              | wypadek przy<br>pracy               | choroba<br>zawodowa |
| w odsetkach         |              |                                     |                     |
| <b>OGÓŁEM</b>       | <b>100,0</b> | <b>60,6</b>                         | <b>39,4</b>         |
| 5 lat i mniej       | <b>100,0</b> | 97,4                                | 2,6                 |
| 6 – 10              | <b>100,0</b> | 88,3                                | 11,7                |
| 11 – 15             | <b>100,0</b> | 86,8                                | 13,2                |
| 16 – 20             | <b>100,0</b> | 82,6                                | 17,4                |
| 21 – 25             | <b>100,0</b> | 80,4                                | 19,6                |
| 26 – 30             | <b>100,0</b> | 58,4                                | 41,6                |
| 31 – 35             | <b>100,0</b> | 41,7                                | 58,3                |
| 36 lat i więcej     | <b>100,0</b> | 29,9                                | 70,1                |

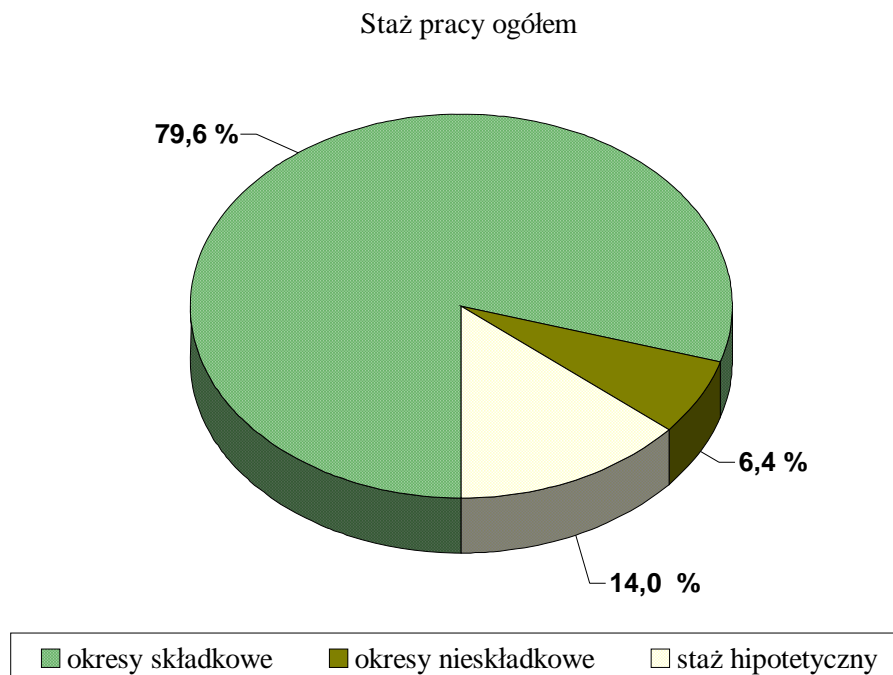
\*) Staż pracy zawiera staż składkowy i nieskładkowy ( bez stażu hipotetycznego )  
Przeciętny staż liczony z pełnej liczby miesięcy składkowych i nieskładkowych

Rys. 10 Struktura według stażu \*) pracy i płci osób, którym przyznano rentę z tytułu niezdolności do pracy wypadkową w 2006 r.



\*) staż pracy bez stażu hipotetycznego

Rys. 11 Struktura stażu pracy osób, którym przyznano renty wypadkowe w 2006 r.



**TABL. 26 RENTY Z TYTUŁU NIEZDOLNOŚCI DO PRACY SPOWODOWANEJ WYPADKIEM PRZY PRACY WEDŁUG WYDARZEŃ BĘDĄCYCH ODCHYLENIEM OD STANU NORMALNEGO\*, POWODUJĄCYCH WYPADKI I WYBRANYCH SEKCJI GOSPODARKI NARODOWEJ PRZYZNANE W 2006 R.**

| Wyszczególnienie   | Ogółem      | wydarzenia będące odchyleniem od stanu normalnego:   |  |  |   |   |  |            |             |
|--|-------------|--|--|--|---|---|--|------------|-------------|
|  |             | Odchylenie związane z elektrycznością, pożar, wybuch | Wyrzut wyciek, emisja substancji szkodliwych | Uszkodzenie, rozerwanie, pęknięcie, ześlizgnięcie, upadek, załamanie się czynnika materialnego | Utrata kontroli nad: maszyną, środkiem transportu, transportowanym ładunkiem, narzędziem, obiektem, zwierzęciem | Poślizgnięcie, potknięcie się, upadek osoby | Ruch ciała związany z wysiłkiem fizycznym (prowadzący na ogół do urazu wewnętrznego) | Pozostałe  | Brak danych |
| <b>OGÓLEM</b>  | <b>1805</b> | <b>34</b>  | <b>27</b>                                    | <b>368</b>   | <b>383</b>  | <b>446</b>                                  | <b>145</b>   | <b>138</b> | <b>264</b>  |
| w tym:   |             |  |  |  |   |   |  |            |             |
| Rolnictwo, łowiectwo i leśnictwo                             | 63          | 1  | -  | 10   | 14  | 13  | 1  | 4          | 20          |
| Rybnictwo  | 2           | -  | -  | -  | -   | 2   | -  | -          | -           |
| Górnictwo  | 95          | 2  | 7  | 36   | 14  | 12  | 10   | 4          | 10          |
| Przetwórstwo przemysłowe                                     | 578         | 9  | 5  | 111  | 172   | 119   | 49   | 36         | 77          |
| Wytwarzanie i zaopatrywanie w energię elektryczną, gaz, wodę | 11          | 4  | -  | 3  | -   | 3   | 1  | -          | -           |
| Budownictwo  | 367         | 4  | 5  | 102  | 51  | 127   | 20   | 18         | 40          |
| Handel i naprawy   | 255         | 5  | 4  | 44   | 65  | 60  | 17   | 23         | 37          |
| Transport, gospodarka magazynowa i łączność                  | 155         | 3  | 5  | 26   | 32  | 26  | 15   | 26         | 22          |
| Edukacja   | 23          | 1  | -  | 2  | 2   | 11  | 1  | 3          | 3           |
| Ochrona zdrowia i pomoc społeczna                            | 45          | -  | -  | 3  | 2   | 14  | 13   | 4          | 9           |

\*) Klasyfikacja wydarzeń będących odchyleniem od stanu normalnego na podstawie Rozporządzenia Ministra Gospodarki i Pracy w sprawie statystycznej karty wypadku przy pracy (Dz. U. Nr 269 poz. 2672 z 2004 r.).

**TABL. 27 RENTY Z TYTUŁU NIEZDOLNOŚCI DO PRACY SPOWODOWANEJ WYPADKIEM PRZY PRACY WEDŁUG WYDARZEŃ POWODUJĄCYCH URAZ\* I WYBRANYCH SEKCJI GOSPODARKI NARODOWEJ PRZYZNANE W 2006 R.**

| Wyszczególnienie   | Ogółem      | wypadki powodujące uraz:   |                                 |   |                                |  |                        |            |             |
|--|-------------|--|---------------------------------|---|--------------------------------|--|------------------------|------------|-------------|
|  |             | Kontakt z prądem elektrycznym, temperaturą, niebezpiecznymi substancjami i preparatami chemicznymi | Tonięcie, zakopanie, zamknięcie | Zderzenie z / uderzenie w nieruchomy obiekt | Uderzenie przez obiekt w ruchu | Kontakt z przedmiotem ostrym, szorstkim, chropowatym | Uwięzienie, zmażdżenie | Pozostałe  | Brak danych |
| <b>OGÓŁEM</b>  | <b>1805</b> | <b>40</b>  | <b>16</b>                       | <b>313</b>                                  | <b>484</b>                     | <b>199</b>   | <b>179</b>             | <b>377</b> | <b>197</b>  |
| w tym:   |             |  |                                 |   |                                |  |                        |            |             |
| Rolnictwo, łowiectwo i leśnictwo                             | 63          | 1  | -                               | 7   | 23                             | 6  | 8                      | 15         | 3           |
| Rybacktwo  | 2           | -  | -                               | 1   | -                              | 1  | -                      | -          | -           |
| Górnictwo  | 95          | 2  | 7                               | 12  | 43                             | 3  | 10                     | 12         | 6           |
| Przetwórstwo przemysłowe                                     | 578         | 10   | 2                               | 78  | 145                            | 110  | 93                     | 83         | 57          |
| Wytwarzanie i zaopatrywanie w energię elektryczną, gaz, wodę | 11          | 4  | -                               | 3   | 1                              | 1  | -                      | 1          | 1           |
| Budownictwo  | 367         | 4  | 7                               | 104   | 81                             | 27   | 21                     | 77         | 46          |
| Handel i naprawy   | 255         | 9  | -                               | 46  | 66                             | 25   | 20                     | 60         | 29          |
| Transport, gospodarka Magazynowa i łączność                  | 155         | 6  | -                               | 20  | 59                             | 5  | 10                     | 39         | 16          |
| Edukacja   | 23          | 1  | -                               | 4   | 6                              | 1  | 2                      | 7          | 2           |
| Ochrona zdrowia i pomoc społeczna                            | 45          | -  | -                               | 4   | 5                              | 2  | -                      | 26         | 8           |

\*) Klasyfikacja wypadków powodujących uraz na podstawie Rozporządzenia Ministra Gospodarki i Pracy w sprawie statystycznej karty wypadku przy pracy (Dz. U. Nr 269 poz. 2672 z 2004 r.).



**TABL. 28 RENTY Z TYTUŁU NIEZDOLNOŚCI DO PRACY SPOWODOWANEJ WYPADKIEM PRZY PRACY WEDŁUG WYBRANYCH GRUP CHOROBYCH\* I PŁCI RENCISTÓW PRZYZNANE W 2006 R.**

| Grupy chorobowe  | Ogółem       |              | Mężczyźni   |              | Kobiety    |              |
|--|--------------|--------------|-------------|--------------|------------|--------------|
|  | liczba       | w odsetkach  | liczba      | w odsetkach  | liczba     | w odsetkach  |
| <b>OGÓŁEM</b>  | <b>1 805</b> | <b>100,0</b> | <b>1563</b> | <b>100,0</b> | <b>242</b> | <b>100,0</b> |
| w tym:   |              |              |             |              |            |              |
| Urazy, zatrucia i inne określone skutki działania czynników zewnętrznych | 1 088        | 60,3         | 979         | 62,6         | 109        | 45,0         |
| Choroby układu kostno-stawowego, mięśniowego i tkanki łącznej            | 124          | 6,9          | 86          | 5,5          | 38         | 15,7         |
| Choroby układu nerwowego   | 65           | 3,6          | 47          | 3,0          | 18         | 7,4          |
| Choroby oka i przydatków oka   | 52           | 2,9          | 46          | 2,9          | 6          | 2,5          |
| Choroby układu krążenia  | 52           | 2,9          | 44          | 2,8          | 8          | 3,3          |
| Zaburzenia psychiczne i zaburzenia zachowania                            | 38           | 2,1          | 30          | 1,9          | 8          | 3,3          |

**TABL. 29 RENTY Z TYTUŁU NIEZDOLNOŚCI DO PRACY SPOWODOWANEJ WYPADKIEM PRZY PRACY WEDŁUG WYBRANYCH GRUP CHOROBYCH\* I STOPNIA NIEZDOLNOŚCI DO PRACY PRZYZNANE W 2006 R.**

| Grupy chorobowe  | Ogółem       |              | Renty przyznane osobom z:                                   |             |                                  |             |                                  |             |
|--|--------------|--------------|---|-------------|----------------------------------|-------------|----------------------------------|-------------|
|  |              |              | całkowitą niezdolnością do pracy i samodzielnej egzystencji |             | całkowitą niezdolnością do pracy |             | częściową niezdolnością do pracy |             |
|  | liczba       | w odsetkach  | liczba  | w odsetkach | liczba                           | w odsetkach | liczba                           | w odsetkach |
| <b>OGÓŁEM</b>  | <b>1 805</b> | <b>100,0</b> | 68  | 3,8         | 379                              | 21,0        | 1 358                            | 75,2        |
| w tym:   |              |              |   |             |                                  |             |                                  |             |
| Urazy, zatrucia i inne określone skutki działania czynników zewnętrznych | 1 088        | 100,0        | 41  | 3,8         | 243                              | 22,3        | 804                              | 73,9        |
| Choroby układu kostno-stawowego, mięśniowego i tkanki łącznej            | 124          | 100,0        | -   | -           | 17                               | 13,7        | 107                              | 86,3        |
| Choroby układu nerwowego   | 65           | 100,0        | 11  | 16,9        | 13                               | 20,0        | 41                               | 63,1        |
| Choroby oka i przydatków oka   | 52           | 100,0        | 2   | 3,8         | 8                                | 15,4        | 42                               | 80,8        |
| Choroby układu krążenia  | 52           | 100,0        | 3   | 5,8         | 14                               | 26,9        | 35                               | 67,3        |
| Zaburzenia psychiczne i zaburzenia zachowania                            | 38           | 100,0        | 1   | 2,6         | 6                                | 15,8        | 31                               | 81,6        |

\*) Grupy chorobowe według Międzynarodowej Klasyfikacji Chorób i Problemów Zdrowotnych. Rewizja X.

**TABL. 30 RENTY Z TYTUŁU NIEZDOLNOŚCI DO PRACY SPowodOWANEJ WYPADKIEM PRZY PRACY WEDŁUG WOJEWÓDZTW W 2006 R.**

| Województwa         | Renty z tytułu niezdolności do pracy spowodowanej wypadkiem przy pracy |              |
|---------------------|--|--------------|
|                     | liczba   | w odsetkach  |
| <b>OGÓLEM</b>       | <b>1805</b>  | <b>100,0</b> |
| Dolnośląskie        | 142  | 7,9          |
| Kujawsko-pomorskie  | 104  | 5,8          |
| Lubelskie           | 98   | 5,4          |
| Lubuskie            | 82   | 4,5          |
| Łódzkie             | 130  | 7,2          |
| Małopolskie         | 115  | 6,4          |
| Mazowieckie         | 220  | 12,2         |
| Opolskie            | 19   | 1,0          |
| Podkarpackie        | 98   | 5,4          |
| Podlaskie           | 32   | 1,8          |
| Pomorskie           | 131  | 7,3          |
| Śląskie             | 291  | 16,1         |
| Świętokrzyskie      | 17   | 0,9          |
| Warmińsko-mazurskie | 52   | 2,9          |
| Wielkopolskie       | 206  | 11,4         |
| Zachodniopomorskie  | 68   | 3,8          |

**TABL. 31 RENTY Z TYTUŁU NIEZDOLNOŚCI DO PRACY SPOWODOWANEJ CHOROBA ZAWODOWĄ PRZYZNANE W LATACH 2005 – 2006 WEDŁUG PŁCI RENCISTÓW I RODZAJU CHOROÓB**

| Wyszczególnienie<br>a – rok poprzedni = 100 |             | Ogółem       | Mężczyźni  | Kobiety    |
|---|-------------|--------------|------------|------------|
| <b>OGÓLEM</b>                               | 2005        | 1 275        | 686        | 589        |
|   | <b>2006</b> | <b>1 176</b> | <b>595</b> | <b>581</b> |
|   | a           | 92,2         | 86,7       | 98,6       |
| Choroby narządu głosu                       | 2005        | 504          | 96         | 408        |
|   | <b>2006</b> | <b>474</b>   | <b>76</b>  | <b>398</b> |
|   | a           | 94,0         | 79,2       | 97,5       |
| Uszkodzenia słuchu                          | 2005        | 179          | 174        | 5          |
|   | <b>2006</b> | <b>156</b>   | <b>150</b> | <b>6</b>   |
|   | a           | 87,2         | 86,2       | 120,0      |
| Choroby zakaźne                             | 2005        | 59           | 23         | 36         |
|   | <b>2006</b> | <b>62</b>    | <b>18</b>  | <b>44</b>  |
|   | a           | 105,1        | 78,3       | 122,2      |
| Choroby skóry                               | 2005        | 73           | 41         | 32         |
|   | <b>2006</b> | <b>49</b>    | <b>26</b>  | <b>23</b>  |
|   | a           | 67,1         | 63,4       | 71,9       |
| Asthma oskrzelowa                           | 2005        | 39           | 25         | 14         |
|   | <b>2006</b> | <b>35</b>    | <b>23</b>  | <b>12</b>  |
|   | a           | 89,7         | 92,0       | 85,7       |
| Pylice płuc                                 | 2005        | 166          | 146        | 20         |
|   | <b>2006</b> | <b>149</b>   | <b>139</b> | <b>10</b>  |
|   | a           | 89,8         | 95,2       | 50,0       |
| Choroby układu ruchu                        | 2005        | 51           | 27         | 24         |
|   | <b>2006</b> | <b>54</b>    | <b>22</b>  | <b>32</b>  |
|   | a           | 105,9        | 81,5       | 133,3      |
| Nowotwory złośliwe                          | 2005        | 41           | 35         | 6          |
|   | <b>2006</b> | <b>40</b>    | <b>35</b>  | <b>5</b>   |
|   | a           | 97,6         | 100,0      | 83,3       |
| Zespół wibracyjny                           | 2005        | 30           | 29         | 1          |
|   | <b>2006</b> | <b>27</b>    | <b>27</b>  | -          |
|   | a           | 90,0         | 93,1       | -          |
| Pozostałe                                   | 2005        | 133          | 90         | 43         |
|   | <b>2006</b> | <b>130</b>   | <b>79</b>  | <b>51</b>  |
|   | a           | 97,7         | 87,8       | 118,6      |

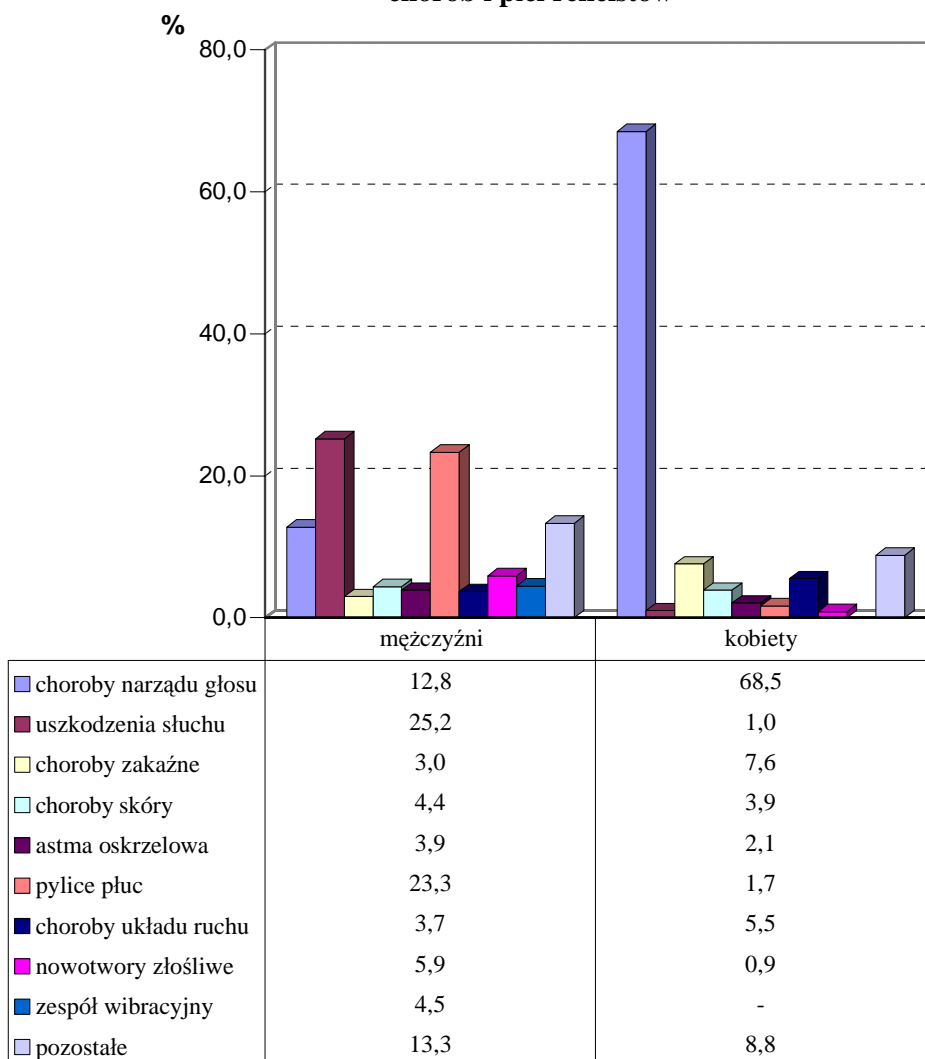
**TABL. 32 STRUKTURA RENT Z TYTUŁU NIEZDOLNOŚCI DO PRACY SPOWODOWANEJ CHOROBA ZAWODOWĄ PRZYZNANYCH W 2006 R. WEDŁUG RODZAJU CHOROÓB I PŁCI RENCISTÓW**

| Choroby zawodowe      | Ogółem       | Mężczyźni    | Kobiety      |
|-----------------------|--------------|--------------|--------------|
|                       | w odsetkach  |              |              |
| <b>OGÓLEM</b>         | <b>100,0</b> | <b>100,0</b> | <b>100,0</b> |
| Choroby narządu głosu | 40,3         | 12,8         | 68,5         |
| Uszkodzenia słuchu    | 13,2         | 25,2         | 1,0          |
| Choroby zakaźne       | 5,3          | 3,0          | 7,6          |
| Choroby skóry         | 4,2          | 4,4          | 3,9          |
| Astma oskrzelowa      | 3,0          | 3,9          | 2,1          |
| Pylice płuc           | 12,7         | 23,3         | 1,7          |
| Choroby układu ruchu  | 4,6          | 3,7          | 5,5          |
| Nowotwory złośliwe    | 3,4          | 5,9          | 0,9          |
| Zespół wibracyjny     | 2,3          | 4,5          | -            |
| Pozostałe             | 11,0         | 13,3         | 8,8          |

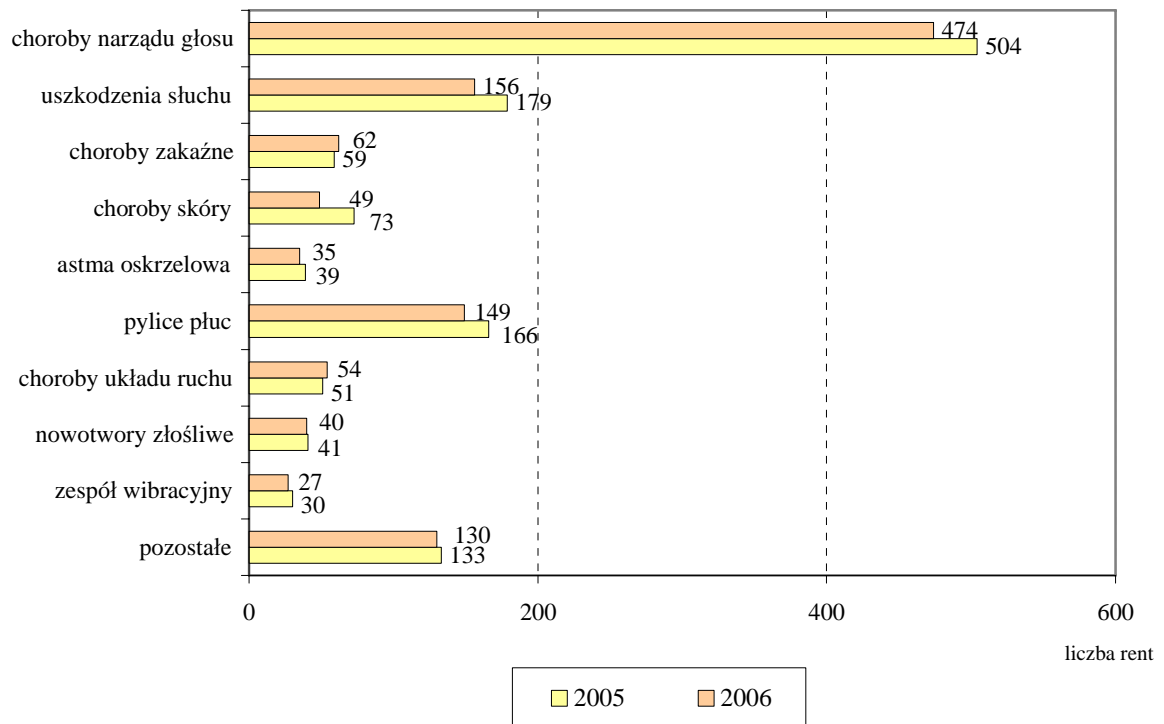
**TABL. 33 STRUKTURA RENT Z TYTUŁU NIEZDOLNOŚCI DO PRACY SPOWODOWANEJ CHOROBA ZAWODOWĄ PRZYZNANYCH W 2006 R. WEDŁUG PŁCI RENCISTÓW I RODZAJU CHOROÓB**

| Choroby zawodowe      | Ogółem       | Mężczyźni   | Kobiety     |
|-----------------------|--------------|-------------|-------------|
|                       | w odsetkach  |             |             |
| <b>OGÓLEM</b>         | <b>100,0</b> | <b>50,6</b> | <b>49,4</b> |
| Choroby narządu głosu | 100,0        | 16,0        | 84,0        |
| Uszkodzenia słuchu    | 100,0        | 96,2        | 3,8         |
| Choroby zakaźne       | 100,0        | 29,0        | 71,0        |
| Choroby skóry         | 100,0        | 53,1        | 46,9        |
| Astma oskrzelowa      | 100,0        | 65,7        | 34,3        |
| Pylice płuc           | 100,0        | 93,3        | 6,7         |
| Choroby układu ruchu  | 100,0        | 40,7        | 59,3        |
| Nowotwory złośliwe    | 100,0        | 87,5        | 12,5        |
| Zespół wibracyjny     | 100,0        | 100,0       | -           |
| Pozostałe             | 100,0        | 60,8        | 39,2        |

**Rys. 12** Struktura rent z tytułu niezdolności do pracy spowodowane chorobą zawodową przyznanych w 2006 r. według rodzaju chorób i płci rencistów



Rys. 13 Renty z tytułu niezdolności do pracy spowodowanej chorobą zawodową według rodzaju chorób przyznane w latach 2005-2006



**TABL. 34 RENTY Z TYTUŁU NIEZDOLNOŚCI DO PRACY SPOWODOWANEJ CHOROBA ZAWODOWĄ PRZYZNANE W LATACH 2005 - 2006 WEDŁUG STOPNIA NIEZDOLNOŚCI I RODZAJU CHORÓB**

| Wyszczególnienie<br>a – rok poprzedni = 100 |             | Ogółem       | Renty przyznane osobom z:   |  |  |
|---|-------------|--------------|---|--|--|
|   |             |              | całkowitą<br>niezdolnością<br>do pracy i<br>samodzielnej<br>egzystencji | całkowitą<br>niezdolnością<br>do pracy | częściową<br>niezdolnością<br>do pracy |
| <b>OGÓŁEM</b>                               | 2005        | 1 275        | 19  | 81                                     | 1 175                                  |
|   | <b>2006</b> | <b>1 176</b> | <b>29</b>   | <b>59</b>                              | <b>1 088</b>                           |
|   | a           | 92,2         | 152,6   | 72,8                                   | 92,6                                   |
| Choroby narządu głosu                       | 2005        | 504          | -   | 1                                      | 503                                    |
|   | <b>2006</b> | <b>474</b>   | -   | -                                      | <b>474</b>                             |
|   | a           | 94,0         | -   | -                                      | 94,2                                   |
| Uszkodzenia słuchu                          | 2005        | 179          | -   | 2                                      | 177                                    |
|   | <b>2006</b> | <b>156</b>   | -   | <b>3</b>                               | <b>153</b>                             |
|   | a           | 87,2         | -   | 150,0                                  | 86,4                                   |
| Choroby zakaźne                             | 2005        | 59           | -   | 9                                      | 50                                     |
|   | <b>2006</b> | <b>62</b>    | -   | <b>10</b>                              | <b>52</b>                              |
|   | a           | 105,1        | -   | 111,1                                  | 104,0                                  |
| Choroby skóry                               | 2005        | 73           | -   | -                                      | 73                                     |
|   | <b>2006</b> | <b>49</b>    | -   | -                                      | <b>49</b>                              |
|   | a           | 67,1         | -   | -                                      | 67,1                                   |
| Asthma oskrzelowa                           | 2005        | 39           | -   | 2                                      | 37                                     |
|   | <b>2006</b> | <b>35</b>    | -   | -                                      | <b>35</b>                              |
|   | a           | 89,7         | -   | -                                      | 94,6                                   |
| Pylice płuc                                 | 2005        | 166          | 5   | 21                                     | 140                                    |
|   | <b>2006</b> | <b>149</b>   | <b>1</b>  | <b>18</b>                              | <b>130</b>                             |
|   | a           | 89,8         | 20,0  | 85,7                                   | 92,9                                   |
| Choroby układu ruchu                        | 2005        | 51           | -   | 1                                      | 50                                     |
|   | <b>2006</b> | <b>54</b>    | -   | <b>1</b>                               | <b>53</b>                              |
|   | a           | 105,9        | -   | 100,0                                  | 106,0                                  |
| Nowotwory złośliwe                          | 2005        | 41           | 10  | 22                                     | 9                                      |
|   | <b>2006</b> | <b>40</b>    | <b>17</b>   | <b>16</b>                              | <b>7</b>                               |
|   | a           | 97,6         | 170,0   | 72,7                                   | 77,8                                   |
| Zespół wibracyjny                           | 2005        | 30           | -   | -                                      | 30                                     |
|   | <b>2006</b> | <b>27</b>    | -   | -                                      | <b>27</b>                              |
|   | a           | 90,0         | -   | -                                      | 90,0                                   |
| Pozostałe                                   | 2005        | 133          | 4   | 23                                     | 106                                    |
|   | <b>2006</b> | <b>130</b>   | <b>11</b>   | <b>11</b>                              | <b>108</b>                             |
|   | a           | 97,7         | 275,0   | 47,8                                   | 101,9                                  |

**TABL. 35 STRUKTURA RENT Z TYTUŁU NIEZDOLNOŚCI DO PRACY SPOWODOWANEJ CHOROBA ZAWODOWĄ PRYZNANYCH W 2006 R. WEDŁUG RODZAJU CHORÓB I STOPNIA NIEZDOLNOŚCI**

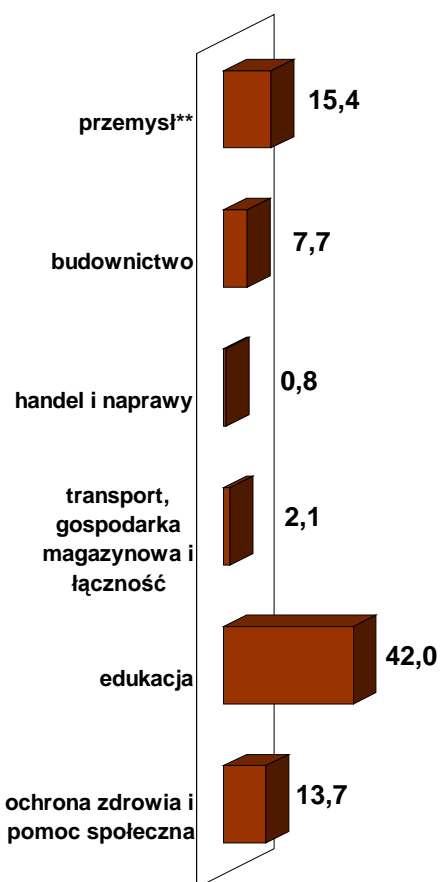
| Choroby zawodowe      | Ogółem       | Renty przyznane osobom z:                                   |                                  |                                  |
|-----------------------|--------------|---|----------------------------------|----------------------------------|
|                       |              | całkowitą niezdolnością do pracy i samodzielnej egzystencji | całkowitą niezdolnością do pracy | częściową niezdolnością do pracy |
| w odsetkach           |              |   |                                  |                                  |
| <b>OGÓŁEM</b>         | <b>100,0</b> | <b>100,0</b>  | <b>100,0</b>                     | <b>100,0</b>                     |
| Choroby narządu głosu | 40,3         | -   | -                                | 43,6                             |
| Uszkodzenia słuchu    | 13,2         | -   | 5,1                              | 14,1                             |
| Choroby zakaźne       | 5,3          | -   | 17,0                             | 4,8                              |
| Choroby skóry         | 4,2          | -   | -                                | 4,5                              |
| Astma oskrzelowa      | 3,0          | -   | -                                | 3,2                              |
| Pylice płuc           | 12,7         | 3,5   | 30,5                             | 11,9                             |
| Choroby układu ruchu  | 4,6          | -   | 1,7                              | 4,9                              |
| Nowotwory złośliwe    | 3,4          | 58,6  | 27,1                             | 0,6                              |
| Zespół wibracyjny     | 2,3          | -   | -                                | 2,5                              |
| Pozostałe             | 11,0         | 37,9  | 18,6                             | 9,9                              |

**TABL. 36 STRUKTURA RENT Z TYTUŁU NIEZDOLNOŚCI DO PRACY SPOWODOWANEJ CHOROBA ZAWODOWĄ PRYZNANYCH W 2006 R. WEDŁUG STOPNIA NIEZDOLNOŚCI I RODZAJU CHORÓB**

| Choroby zawodowe      | Ogółem       | Renty przyznane osobom z:                                   |                                  |                                  |
|-----------------------|--------------|---|----------------------------------|----------------------------------|
|                       |              | całkowitą niezdolnością do pracy i samodzielnej egzystencji | całkowitą niezdolnością do pracy | częściową niezdolnością do pracy |
| w odsetkach           |              |   |                                  |                                  |
| <b>OGÓŁEM</b>         | <b>100,0</b> | 2,5   | 5,0                              | 92,5                             |
| Choroby narządu głosu | 100,0        | -   | -                                | 100,0                            |
| Uszkodzenia słuchu    | 100,0        | -   | 1,9                              | 98,1                             |
| Choroby zakaźne       | 100,0        | -   | 16,1                             | 83,9                             |
| Choroby skóry         | 100,0        | -   | -                                | 100,0                            |
| Astma oskrzelowa      | 100,0        | -   | -                                | 100,0                            |
| Pylice płuc           | 100,0        | 0,7   | 12,1                             | 87,2                             |
| Choroby układu ruchu  | 100,0        | -   | 1,9                              | 98,1                             |
| Nowotwory złośliwe    | 100,0        | 42,5  | 40,0                             | 17,5                             |
| Zespół wibracyjny     | 100,0        | -   | -                                | 100,0                            |
| Pozostałe             | 100,0        | 8,5   | 8,5                              | 83,0                             |



**Rys. 14 Renty z tytułu niezdolności do pracy spowodowanej chorobą zawodową według wybranych sekcji gospodarki narodowej na 100 tys. pracujących\* w 2006 r.**



\* poza rolnictwem indywidualnym

\*\* przemysł: górnictwo, przetwórstwo przemysłowe, wytwarzanie i zaopatrywanie w energię elektryczną, gaz, wodę

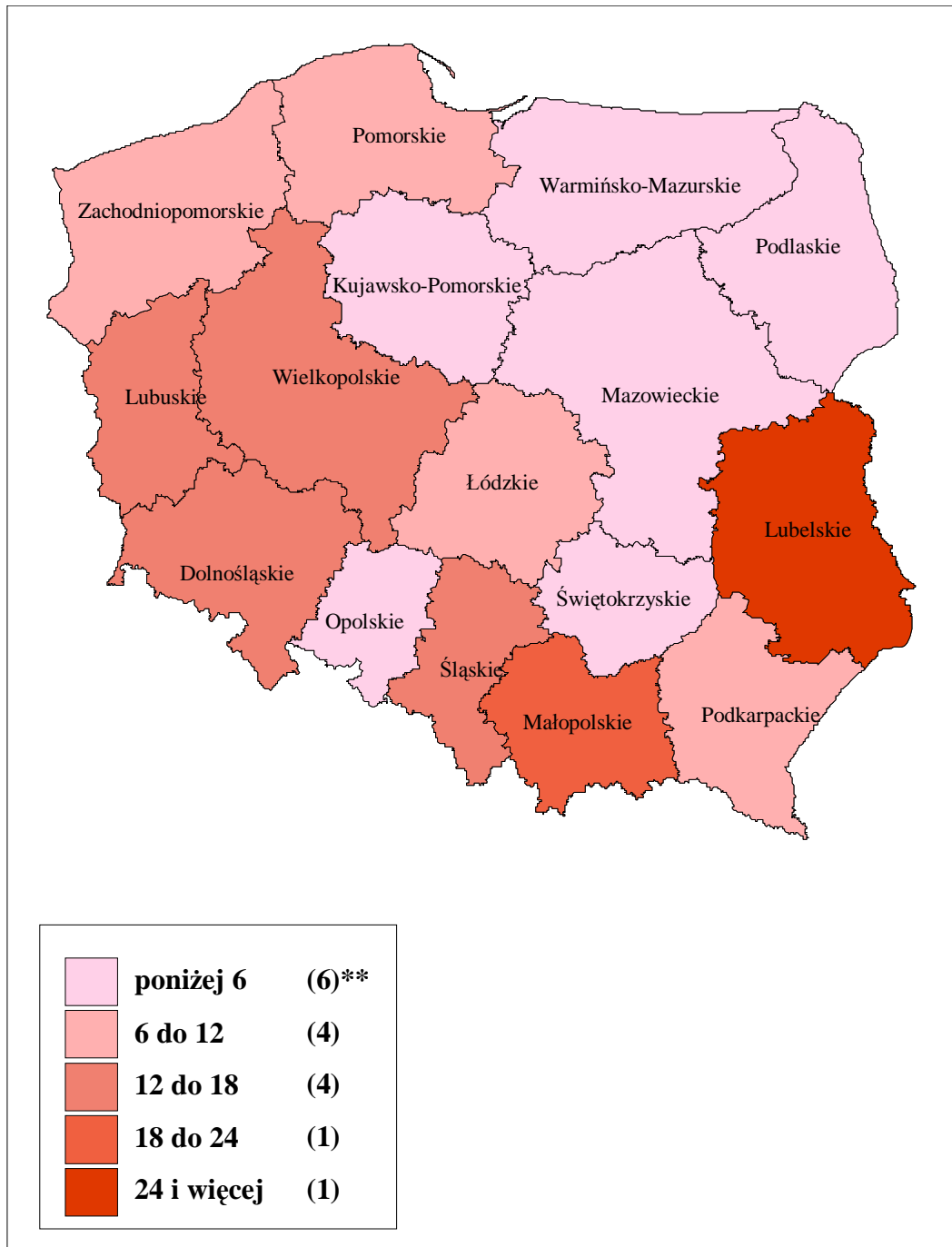
**TABL. 37 RENTY Z TYTUŁU NIEZDOLNOŚCI DO PRACY SPOWODOWANEJ CHOROBA ZAWODOWĄ PRZYZNANE W LATACH 2005 – 2006 WEDŁUG RODZAJU CHORÓB I WYBRANYCH SEKCJI GOSPODARKI NARODOWEJ**

| Wyszczególnienie<br>a – rok poprzedni = 100                  | Choroby zawodowe |                       |                    |                 |               |                  |             |                      |                    |                   |           |            |
|--|------------------|-----------------------|--------------------|-----------------|---------------|------------------|-------------|----------------------|--------------------|-------------------|-----------|------------|
|  | Ogółem           | Choroby narządu głosu | Uszkodzenia słuchu | Choroby zakaźne | Choroby skóry | Astma oskrzelowa | Pylice płuc | Choroby układu ruchu | Nowotwory złośliwe | Zespół wibracyjny | Pozostałe |            |
| <b>OGÓLEM</b>  | 2005             | 1 275                 | 504                | 179             | 59            | 73               | 39          | 166                  | 51                 | 41                | 30        | 133        |
|  | <b>2006</b>      | <b>1 176</b>          | <b>474</b>         | <b>156</b>      | <b>62</b>     | <b>49</b>        | <b>35</b>   | <b>149</b>           | <b>54</b>          | <b>40</b>         | <b>27</b> | <b>130</b> |
|  | a                | 92,2                  | 94,0               | 87,2            | 105,1         | 67,1             | 89,7        | 89,8                 | 105,9              | 97,6              | 90,0      | 97,7       |
| w tym:   |                  |                       |                    |                 |               |                  |             |                      |                    |                   |           |            |
| Rolnictwo, łowiectwo i leśnictwo                             | 2005             | 43                    | 3                  | 4               | 12            | 4                | 2           | 1                    | 5                  | -                 | 5         | 7          |
|  | <b>2006</b>      | <b>33</b>             | <b>-</b>           | <b>6</b>        | <b>10</b>     | <b>2</b>         | <b>-</b>    | <b>1</b>             | <b>2</b>           | <b>-</b>          | <b>7</b>  | <b>5</b>   |
|  | a                | 76,7                  | -                  | 150,0           | 83,3          | 50,0             | -           | 100,0                | 40,0               | -                 | 140,0     | 71,4       |
| Rybacko  | 2005             | 1                     | -                  | -               | -             | -                | -           | -                    | 1                  | -                 | -         | -          |
|  | <b>2006</b>      | <b>1</b>              | <b>-</b>           | <b>-</b>        | <b>-</b>      | <b>-</b>         | <b>-</b>    | <b>-</b>             | <b>1</b>           | <b>-</b>          | <b>-</b>  | <b>-</b>   |
|  | a                | 100,0                 | -                  | -               | -             | -                | -           | -                    | 100,0              | -                 | -         | -          |
| Górnictwo  | 2005             | 129                   | 5                  | 32              | -             | 2                | -           | 78                   | -                  | 2                 | 4         | 6          |
|  | <b>2006</b>      | <b>143</b>            | <b>-</b>           | <b>28</b>       | <b>1</b>      | <b>2</b>         | <b>-</b>    | <b>91</b>            | <b>2</b>           | <b>5</b>          | <b>7</b>  | <b>7</b>   |
|  | a                | 110,9                 | -                  | 87,5            | -             | 100,0            | -           | 116,7                | -                  | 250,0             | 175,0     | 116,7      |
| Przetwórstwo przemysłowe                                     | 2005             | 357                   | 8                  | 97              | -             | 27               | 28          | 67                   | 17                 | 27                | 13        | 73         |
|  | <b>2006</b>      | <b>307</b>            | <b>5</b>           | <b>74</b>       | <b>2</b>      | <b>18</b>        | <b>26</b>   | <b>49</b>            | <b>28</b>          | <b>25</b>         | <b>10</b> | <b>70</b>  |
|  | a                | 86,0                  | 62,5               | 76,3            | -             | 66,7             | 92,9        | 73,1                 | 164,7              | 92,6              | 76,9      | 95,9       |
| Wytwarzanie i zaopatrywanie w energię elektryczną, gaz, wodę | 2005             | 18                    | 1                  | 8               | -             | 1                | -           | 2                    | 1                  | 1                 | -         | 4          |
|  | <b>2006</b>      | <b>9</b>              | <b>-</b>           | <b>7</b>        | <b>-</b>      | <b>-</b>         | <b>-</b>    | <b>-</b>             | <b>-</b>           | <b>1</b>          | <b>-</b>  | <b>1</b>   |
|  | a                | 50,0                  | -                  | 87,5            | -             | -                | -           | -                    | -                  | 100,0             | -         | 25,0       |
| Budownictwo  | 2005             | 51                    | -                  | 17              | -             | 12               | -           | 7                    | 3                  | 3                 | 3         | 6          |
|  | <b>2006</b>      | <b>50</b>             | <b>3</b>           | <b>19</b>       | <b>-</b>      | <b>8</b>         | <b>-</b>    | <b>-</b>             | <b>3</b>           | <b>3</b>          | <b>1</b>  | <b>13</b>  |
|  | a                | 98,0                  | -                  | 111,8           | -             | 66,7             | -           | -                    | 100,0              | 100,0             | 33,3      | 216,7      |
| Handel i naprawy   | 2005             | 18                    | -                  | 4               | -             | 2                | 5           | 1                    | 2                  | 2                 | 1         | 1          |
|  | <b>2006</b>      | <b>17</b>             | <b>1</b>           | <b>3</b>        | <b>-</b>      | <b>4</b>         | <b>4</b>    | <b>-</b>             | <b>1</b>           | <b>1</b>          | <b>-</b>  | <b>3</b>   |
|  | a                | 94,4                  | -                  | 75,0            | -             | 200,0            | 80,0        | -                    | 50,0               | 50,0              | -         | 300,0      |
| Transport, gospodarka magazynowa i łączność                  | 2005             | 27                    | 2                  | 10              | 1             | 3                | 1           | 1                    | 2                  | 2                 | 1         | 4          |
|  | <b>2006</b>      | <b>15</b>             | <b>1</b>           | <b>8</b>        | <b>-</b>      | <b>1</b>         | <b>1</b>    | <b>-</b>             | <b>1</b>           | <b>1</b>          | <b>2</b>  | <b>-</b>   |
|  | a                | 55,6                  | 50,0               | 80,0            | -             | 33,3             | 100,0       | -                    | 50,0               | 50,0              | 200,0     | -          |
| Edukacja   | 2005             | 428                   | 411                | 1               | 1             | 1                | -           | 5                    | 1                  | -                 | 1         | 7          |
|  | <b>2006</b>      | <b>430</b>            | <b>407</b>         | <b>8</b>        | <b>-</b>      | <b>1</b>         | <b>1</b>    | <b>1</b>             | <b>2</b>           | <b>2</b>          | <b>-</b>  | <b>8</b>   |
|  | a                | 100,5                 | 99,0               | 800,0           | -             | 100,0            | -           | 20,0                 | 200,0              | -                 | -         | 114,3      |
| Ochrona zdrowia i pomoc społeczna                            | 2005             | 113                   | 24                 | 1               | 40            | 13               | 3           | 1                    | 12                 | 1                 | -         | 18         |
|  | <b>2006</b>      | <b>97</b>             | <b>19</b>          | <b>-</b>        | <b>44</b>     | <b>5</b>         | <b>1</b>    | <b>1</b>             | <b>11</b>          | <b>-</b>          | <b>-</b>  | <b>16</b>  |
|  | a                | 85,8                  | 79,2               | -               | 110,0         | 38,5             | 33,3        | 100,0                | 91,7               | -                 | -         | 88,9       |

**TABL. 38 RENTY Z TYTUŁU NIEZDOLNOŚCI DO PRACY SPOWODOWANEJ CHOROBA ZAWODOWĄ WEDŁUG WOJEWÓDZTW W 2006 R.**

| Województwa         | Renty z tytułu niezdolności do pracy spowodowanej chorobą zawodową |              |
|---------------------|--|--------------|
|                     | liczba   | w odsetkach  |
| <b>OGÓLEM</b>       | <b>1 176</b>   | <b>100,0</b> |
| Dolnośląskie        | 110  | 9,4          |
| Kujawsko-pomorskie  | 25   | 2,1          |
| Lubelskie           | 125  | 10,6         |
| Lubuskie            | 40   | 3,4          |
| Łódzkie             | 49   | 4,2          |
| Małopolskie         | 169  | 14,4         |
| Mazowieckie         | 95   | 8,1          |
| Opolskie            | 4  | 0,3          |
| Podkarpackie        | 47   | 4,0          |
| Podlaskie           | 12   | 1,0          |
| Pomorskie           | 58   | 4,9          |
| <b>Śląskie</b>      | <b>209</b>   | <b>17,8</b>  |
| Świętokrzyskie      | 9  | 0,8          |
| Warmińsko-mazurskie | 10   | 0,8          |
| Wielkopolskie       | 166  | 14,1         |
| Zachodniopomorskie  | 48   | 4,1          |

Rys. 15 Renty z tytułu niezdolności do pracy spowodowanej chorobą zawodową  
w przeliczeniu na 100 tys. pracujących\* według województw w 2006 r.



\* poza rolnictwem indywidualnym

\*\*liczba województw

**TABL. 39 RENTY Z TYTUŁU NIEZDOLNOŚCI DO PRACY WYPADKOWE W 2006 ROKU WEDŁUG WYSOKOŚCI PODSTAWY WYMIARU WYRAŻONEJ W % PRZECIĘTNEGO WYNAGRODZENIA ORAZ PŁCI RENCISTÓW**

| Wysokość podstawy wymiaru w % przeciętnego wynagrodzenia* | Ogółem       | Mężczyźni    | Kobiety      |
|---|--------------|--------------|--------------|
| <b>OGÓŁEM</b>   | <b>2 981</b> | <b>2 158</b> | <b>823</b>   |
| do 49,99  | 684          | 542          | 142          |
| 50,00 – 74,99   | 437          | 326          | 111          |
| 75,00 – 99,99   | 581          | 404          | 177          |
| 100,00 – 149,99   | 812          | 493          | 319          |
| 150,00 – 199,99   | 252          | 191          | 61           |
| 200,00 – 250,00   | 211          | 198          | 13           |
| 250,01 i więcej**   | 4            | 4            | -            |
| przeciętny wskaźnik                                       | <b>98,32</b> | <b>99,24</b> | <b>95,91</b> |

\*) jest to relacja wynagrodzeń świadczeniobiorcy do przeciętnych wynagrodzeń z okresu jaki brany jest do ustalania podstawy wymiaru w momencie przyznania

\*\*) od 2003r. zgodnie z art. 17 pkt 3 ustawy wypadkowej przy ustalaniu podstawy wymiaru nie stosuje się ograniczenia wskaźnika wysokości podstawy wymiaru renty do 250%. W przypadku wykorzystania do wyliczenia wysokości świadczenia wyższego niż 250% wskaźnika wysokości podstawy, nie obowiązują gwarancje dotyczące wysokości świadczenia.

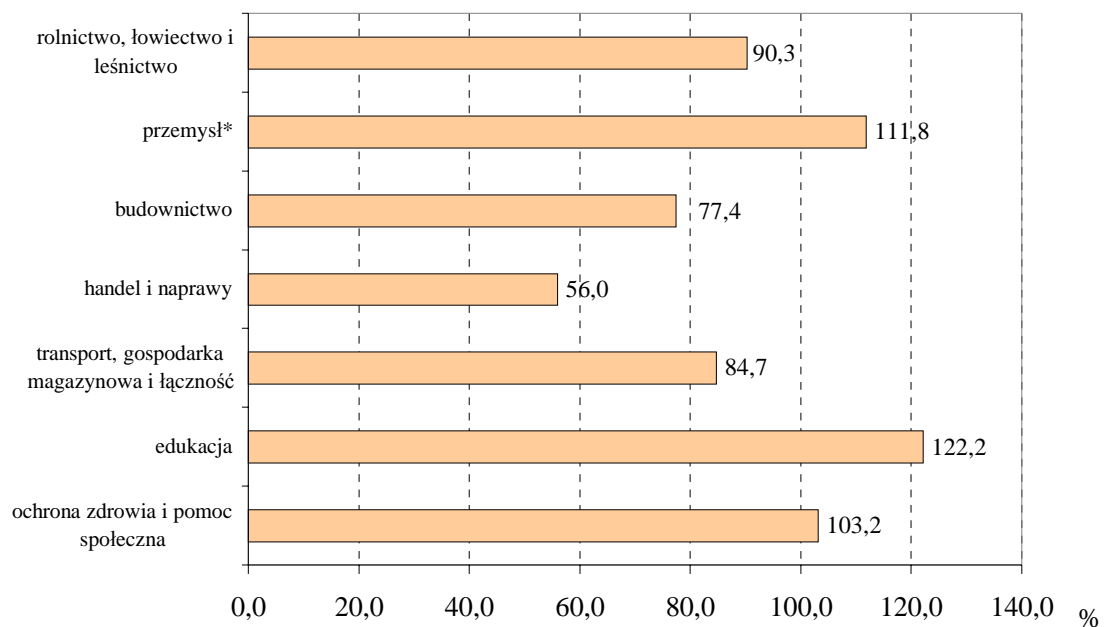
**TABL. 40 STRUKTURA RENT Z TYTUŁU NIEZDOLNOŚCI DO PRACY WYPADKOWYCH W 2006 R. WEDŁUG WYSOKOŚCI PODSTAWY WYMIARU WYRAŻONEJ W % PRZECIĘTNEGO WYNAGRODZENIA ORAZ PŁCI RENCISTÓW**

| Wysokość podstawy wymiaru w % przeciętnego wynagrodzenia* | Ogółem       | Mężczyźni    | Kobiety      |
|---|--------------|--------------|--------------|
|   | w odsetkach  |              |              |
| <b>OGÓLEM</b>   | <b>100,0</b> | <b>100,0</b> | <b>100,0</b> |
| do 49,99  | 22,9         | 25,1         | 17,2         |
| 50,00 – 74,99   | 14,7         | 15,1         | 13,5         |
| 75,00 – 99,99   | 19,5         | 18,7         | 21,5         |
| 100,00 – 149,99   | 27,2         | 22,8         | 38,8         |
| 150,00 – 199,99   | 8,5          | 8,9          | 7,4          |
| 200,00 – 250,00   | 7,1          | 9,2          | 1,6          |
| 250,01 i więcej**   | 0,1          | 0,2          | -            |
| przeciętny wskaźnik                                       | <b>98,32</b> | <b>99,24</b> | <b>95,91</b> |

\*) jest to relacja wynagrodzeń świadczeniobiorcy do przeciętnych wynagrodzeń z okresu jaki brany jest do ustalania podstawy wymiaru w momencie przyznania

\*\*\*) od 2003r. zgodnie z art. 17 pkt 3 ustawy wypadkowej przy ustalaniu podstawy wymiaru nie stosuje się ograniczenia wskaźnika wysokości podstawy wymiaru renty do 250%. W przypadku wykorzystania do wyliczenia wysokości świadczenia wyższego niż 250% wskaźnika wysokości podstawy, nie obowiązują gwarancje dotyczące wysokości świadczenia.

**Rys. 16 Podstawa wymiaru rent z tytułu niezdolności do pracy wypadkowych  
wyrażona w % przeciętnego wynagrodzenia według  
sekcji gospodarki narodowej w 2006 roku**



\* przemysł: górnictwo, przetwórstwo przemysłowe, wytwarzanie i zaopatrywanie w energię elektryczną, gaz, wodę

**TABL. 41 RENTY Z TYTUŁU NIEZDOLNOŚCI DO PRACY WYPADKOWE WEDŁUG WYSOKOŚCI ŚWIADCZEŃ\*/ I STOPNIA NIEZDOLNOŚCI DO PRACY (STAN W GRUDNIU 2006 ROKU)**

| Wysokość świadczenia w zł w grudniu 2006r. | Razem        | Renty wypadkowe z tytułu:                                   |                                  |                                  |
|--|--------------|---|----------------------------------|----------------------------------|
|  |              | całkowitej niezdolności do pracy i samodzielnej egzystencji | całkowitej niezdolności do pracy | częściowej niezdolności do pracy |
|  |              | w odsetkach   |                                  |                                  |
| <b>OGÓLEM</b>                              | <b>100,0</b> | <b>100,0</b>  | <b>100,0</b>                     | <b>100,0</b>                     |
| do 600,00                                  | 17,6         | -   | -                                | 21,4                             |
| 600,01 - 700,00                            | 4,5          | -   | -                                | 5,5                              |
| 700,01 - 800,00                            | 9,6          | 31,9  | 29,0                             | 5,2                              |
| 800,01 - 900,00                            | 5,3          | 1,0   | 5,7                              | 5,4                              |
| 900,01 - 1000,00                           | 6,8          | 5,2   | 5,3                              | 7,1                              |
| 1000,01 - 1100,00                          | 6,7          | 6,2   | 5,3                              | 6,9                              |
| 1100,01 - 1200,00                          | 5,8          | 7,2   | 4,3                              | 6,1                              |
| 1200,01 - 1400,00                          | 11,1         | 9,3   | 10,0                             | 11,4                             |
| 1400,01 - 1600,00                          | 9,6          | 4,1   | 9,1                              | 9,9                              |
| 1600,01 - 1800,00                          | 6,6          | 8,2   | 6,8                              | 6,5                              |
| 1800,01 - 2000,00                          | 4,6          | 6,2   | 5,5                              | 4,3                              |
| 2000,01 - 2200,00                          | 3,4          | 3,1   | 2,1                              | 3,7                              |
| 2200,01 - 2400,00                          | 2,1          | -   | 3,0                              | 2,1                              |
| 2400,01 - 2600,00                          | 1,6          | 5,2   | 2,5                              | 1,3                              |
| 2600,01 - 3000,00                          | 2,7          | 5,2   | 5,5                              | 2,1                              |
| 3000,01 i więcej                           | 2,0          | 7,2   | 5,9                              | 1,1                              |

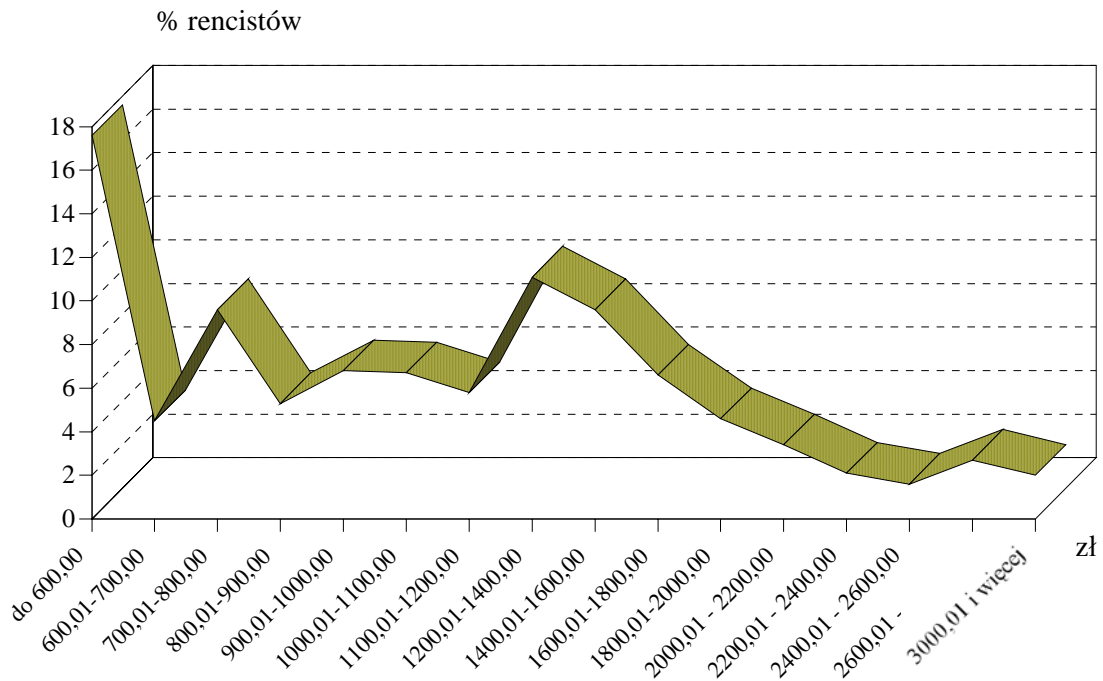
\*) bez dodatków pielęgnacyjnych



Renty wypadkowe

Wysokość rent wypadkowych

**Rys. 17** Struktura rent z tytułu niezdolności do pracy wypadkowych według wysokości świadczeń (grudzień 2006 roku).



## **5. RENTY RODZINNE WYPŁACANE Z FUS**



**TABL. 42 RENTY RODZINNE WYPŁACANE Z FUS W LATACH 2005 – 2006**

| Wyszczególnienie<br>a – rok poprzedni = 100 |             | Przeciętna miesięczna<br>liczba rencistów*<br>w tys. | Przeciętna miesięczna<br>wysokość świadczenia<br>w zł. |
|---|-------------|--|--|
| renty rodzinne – ogółem                     | 2005        | 1 269,4  | 1 076,49   |
|   | <b>2006</b> | <b>1 271,0</b>                                       | <b>1 159,27</b>  |
|   | a           | 100,1  | 107,7  |
| w tym:                                      |             |  |  |
| renty rodzinne<br>wypadkowe                 | 2005        | 31,1   | 1 441,83   |
|   | <b>2006</b> | <b>30,6</b>  | <b>1 532,54</b>  |
|   | a           | 98,4   | 106,3  |

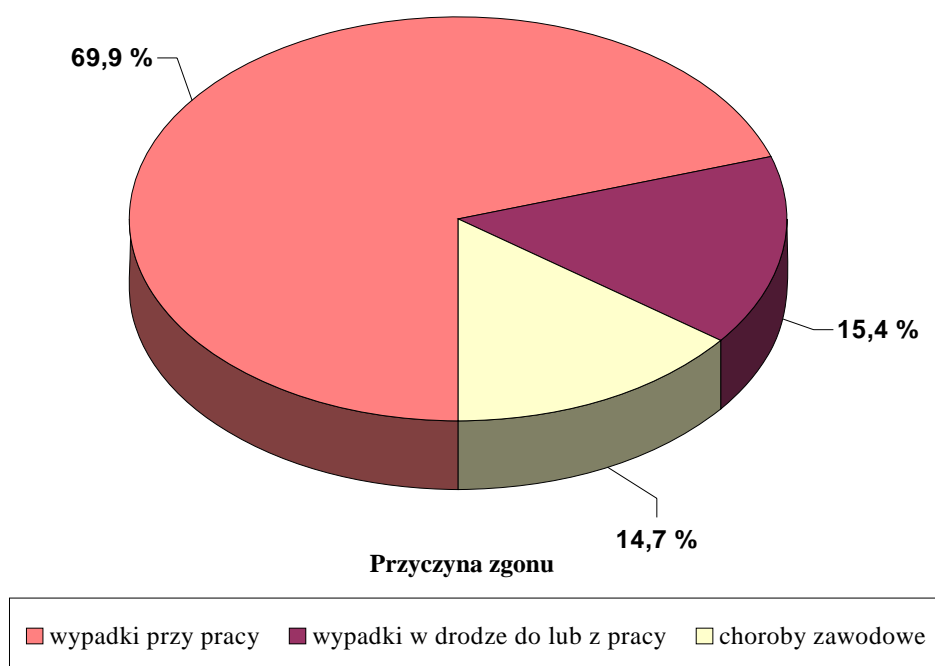
*\*) Bez osób, które obok świadczenia pracowniczego mają również prawo do świadczenia rolniczego*

**TABL. 43 RENTY RODZINNE WYPADKOWE WYPŁACANE Z FUS W 2006 R.**

| Wyszczególnienie                               | Przeciętna miesięczna liczba rencistów* w tys. |
|--|--|
| <b>OGÓLEM</b>                                  | <b>30,6</b>                                    |
| renty z tytułu wypadku przy pracy              | 21,4   |
| renty z tytułu wypadku w drodze do lub z pracy | 4,7  |
| renty z tytułu choroby zawodowej               | 4,5  |

\*) Bez osób, które obok świadczenia pracowniczego mają również prawo do świadczenia rolniczego

**Rys. 18. Struktura rent rodzinnych wypadkowych wypłacanych z FUS w 2006 r .**



## **6. RENTY RODZINNE WYPADKOWE**

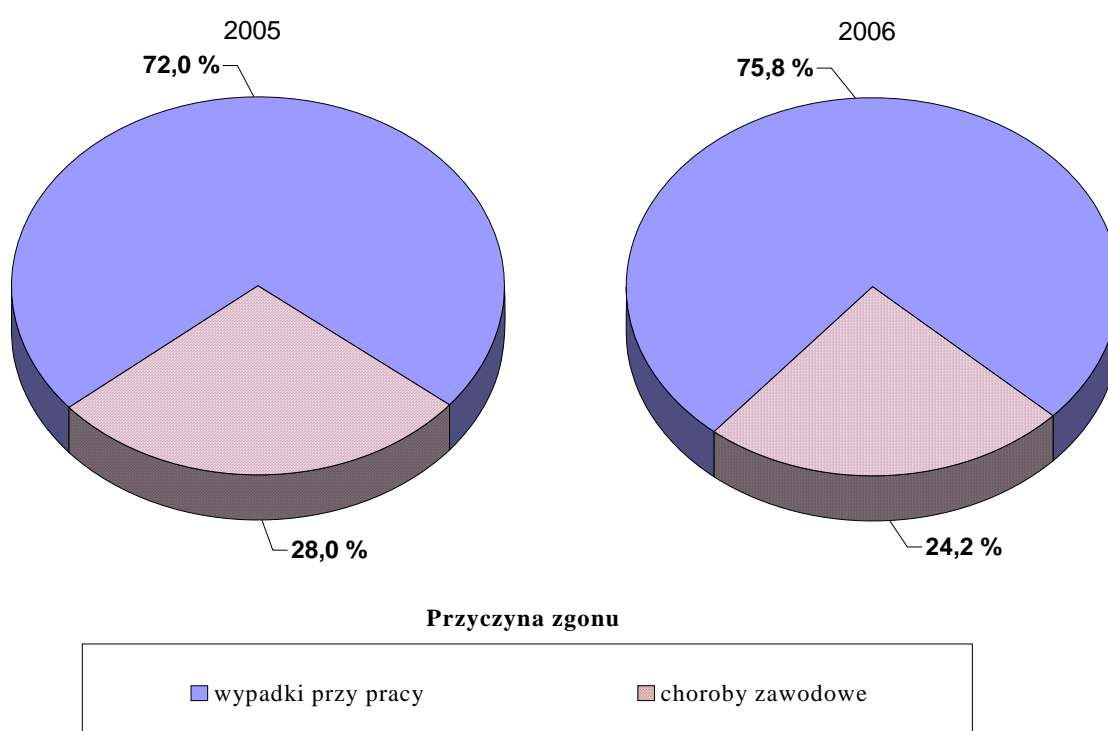


**TABL. 44 RENTY RODZINNE WYPADKOWE PRZYZNANE W LATACH 2005 - 2006 WEDŁUG PRZYCZYNY ZGONU OSÓB, PO ŚMIERCI KTÓRYCH ZOSTAŁY PRZYZNANE.**

| Wyszczególnienie        |             | Liczba rent |
|-------------------------|-------------|-------------|
| a – rok poprzedni = 100 |             |             |
| <b>OGÓLEM*</b>          | 2005        | 611         |
|                         | <b>2006</b> | <b>628</b>  |
|                         | a           | 102,8       |
| z tego:                 |             |             |
| wypadki przy pracy      | 2005        | 440         |
|                         | <b>2006</b> | <b>476</b>  |
|                         | a           | 108,2       |
| choroby zawodowe        | 2005        | 171         |
|                         | <b>2006</b> | <b>152</b>  |
|                         | a           | 88,9        |

*\*) ponadto: w 2005 r. przyznano 20 rent rodzinnych wypadkowych powstałych na skutek wypadków w drodze do lub z pracy, które zaistniały jeszcze w 2002 r. (tj. przed wejściem od 1 stycznia 2003 r. nowej ustawy wypadkowej); natomiast w 2006 r. przyznano 15 rent z tego tytułu.*

**Rys. 19 Struktura rent rodzinnych wypadkowych w latach 2005 - 2006 według przyczyn zgonu osób, po śmierci których zostały przyznane**





**TABL. 45 RENTY RODZINNE WYPADKOWE PRZYZNANE W LATACH 2005 – 2006 WEDŁUG PRZYCZYŃ ZGONU OSÓB, PO ŚMIERCI KTÓRYCH ZOSTAŁY PRZYZNANE I SEKCJI GOSPODARKI NARODOWEJ**

| Wyszczególnienie<br>a – rok poprzedni = 100                  |             | Ogółem     | Przyczyny zgonu osób, po śmierci których przyznano wypadkowe renty rodzinne |                  |
|--|-------------|------------|---|------------------|
|  |             |            | wypadek przy pracy  | choroba zawodowa |
| <b>OGÓLEM*</b>   | 2005        | 611        | 440   | 171              |
|  | <b>2006</b> | <b>628</b> | <b>476</b>  | <b>152</b>       |
|  | a           | 102,8      | 108,2   | 88,9             |
| z tego:  |             |            |   |                  |
| Rolnictwo, łowiectwo i leśnictwo                             | 2005        | 29         | 26  | 3                |
|  | <b>2006</b> | <b>25</b>  | <b>22</b>   | <b>3</b>         |
|  | a           | 86,2       | 84,6  | 100,0            |
| Górnictwo  | 2005        | 79         | 24  | 55               |
|  | <b>2006</b> | <b>98</b>  | <b>43</b>   | <b>55</b>        |
|  | a           | 124,1      | 179,2   | 100,0            |
| Przetwórstwo przemysłowe                                     | 2005        | 215        | 119   | 96               |
|  | <b>2006</b> | <b>190</b> | <b>120</b>  | <b>70</b>        |
|  | a           | 88,4       | 100,8   | 72,9             |
| Wytwarzanie i zaopatrywanie w energię elektryczną, gaz, wodę | 2005        | 18         | 14  | 4                |
|  | <b>2006</b> | <b>14</b>  | <b>12</b>   | <b>2</b>         |
|  | a           | 77,8       | 85,7  | 50,0             |
| Budownictwo  | 2005        | 80         | 79  | 1                |
|  | <b>2006</b> | <b>83</b>  | <b>77</b>   | <b>6</b>         |
|  | a           | 103,8      | 97,5  | 600,0            |
| Handel i naprawy   | 2005        | 47         | 47  | -                |
|  | <b>2006</b> | <b>48</b>  | <b>46</b>   | <b>2</b>         |
|  | a           | 102,1      | 97,9  | -                |
| Transport, gospodarka magazynowa i łączność                  | 2005        | 78         | 74  | 4                |
|  | <b>2006</b> | <b>95</b>  | <b>92</b>   | <b>3</b>         |
|  | a           | 121,8      | 124,3   | 75,0             |
| Edukacja   | 2005        | 6          | 6   | -                |
|  | <b>2006</b> | <b>6</b>   | <b>5</b>  | <b>1</b>         |
|  | a           | 100,0      | 83,3  | -                |
| Ochrona zdrowia i pomoc społeczna                            | 2005        | 9          | 6   | 3                |
|  | <b>2006</b> | <b>20</b>  | <b>11</b>   | <b>9</b>         |
|  | a           | 222,2      | 183,3   | 300,0            |
| Pozostałe  | 2005        | 50         | 45  | 5                |
|  | <b>2006</b> | <b>49</b>  | <b>48</b>   | <b>1</b>         |
|  | a           | 98,0       | 106,7   | 20,0             |

\*) patrz uwaga pod tabl. 41 str. 63.

**TABL. 46 STRUKTURA RENT RODZINNYCH WYPADKOWYCH PRZYZNANYCH W 2006 R. WEDŁUG SEKCJI GOSPODARKI NARODOWEJ I PRZYCZYŃ ZGONU OSÓB, PO ŚMIERCI KTÓRYCH ZOSTAŁY PRZYZNANE**

| Wyszczególnienie   | Ogółem       | Przyczyny zgonu osób, po śmierci których przyznano wypadkowe renty rodzinne |                  |
|--|--------------|---|------------------|
|  |              | wypadek przy pracy  | choroba zawodowa |
| w odsetkach  |              |   |                  |
| <b>OGÓŁEM</b>  | <b>100,0</b> | <b>100,0</b>  | <b>100,0</b>     |
| z tego:  |              |   |                  |
| Rolnictwo, łowiectwo i leśnictwo                             | 4,0          | 4,6   | 2,0              |
| Górnictwo  | 15,6         | 9,0   | 36,2             |
| Przetwórstwo przemysłowe                                     | 30,3         | 25,2  | 46,0             |
| Wytwarzanie i zaopatrywanie w energię elektryczną, gaz, wodę | 2,2          | 2,5   | 1,3              |
| Budownictwo  | 13,2         | 16,2  | 3,9              |
| Handel i naprawy   | 7,6          | 9,7   | 1,3              |
| Transport, gosp. magazynowa i łączność                       | 15,1         | 19,3  | 2,0              |
| Edukacja   | 1,0          | 1,1   | 0,7              |
| Ochrona zdrowia i pomoc społeczna                            | 3,2          | 2,3   | 5,9              |
| Pozostałe  | 7,8          | 10,1  | 0,7              |

**TABL. 47 STRUKTURA RENT RODZINNYCH WYPADKOWYCH PRZYZNANYCH W 2006 R. WEDŁUG PRZYCZYŃ ZGONU OSÓB, PO ŚMIERCI KTÓRYCH ZOSTAŁY PRZYZNANE I SEKCJI GOSPODARKI NARODOWEJ**

| Wyszczególnienie   | Ogółem       | Przyczyny zgonu osób, po śmierci których przyznano wypadkowe renty rodzinne |                  |
|--|--------------|---|------------------|
|  |              | wypadek przy pracy  | choroba zawodowa |
| w odsetkach  |              |   |                  |
| <b>OGÓŁEM</b>  | <b>100,0</b> | <b>75,8</b>   | <b>24,2</b>      |
| z tego:  |              |   |                  |
| Rolnictwo, łowiectwo i leśnictwo                             | 100,0        | 88,0  | 12,0             |
| Górnictwo  | 100,0        | 43,9  | 56,1             |
| Przetwórstwo przemysłowe                                     | 100,0        | 63,2  | 36,8             |
| Wytwarzanie i zaopatrywanie w energię elektryczną, gaz, wodę | 100,0        | 85,7  | 14,3             |
| Budownictwo  | 100,0        | 92,8  | 7,2              |
| Handel i naprawy   | 100,0        | 95,8  | 4,2              |
| Transport, gosp. magazynowa i łączność                       | 100,0        | 96,8  | 3,2              |
| Edukacja   | 100,0        | 83,3  | 16,7             |
| Ochrona zdrowia i pomoc społeczna                            | 100,0        | 55,0  | 45,0             |
| Pozostałe  | 100,0        | 98,0  | 2,0              |

**TABL. 48 RENTY RODZINNE WYPADKOWE PRZYZNANE W 2006 R. PO ZMARŁYCH RENCISTACH I UBEZPIECZONYCH WEDŁUG PRZYCZYŃ ZGONU ORAZ ZAWODÓW I SPECJALNOŚCI UBEZPIECZONYCH**

| Renty rodzinne wypadkowe po:   | Ogółem     | Przyczyny zgonu osób, po śmierci których przyznano wypadkowe renty rodzinne |                  |
|--|------------|---|------------------|
|  |            | wypadek przy pracy  | choroba zawodowa |
| <b>OGÓLEM</b>  | <b>628</b> | <b>476</b>  | <b>152</b>       |
| Renciści   | 189        | 80  | 109              |
| Kierownicy dużych i średnich organizacji                                 | 12         | 12  | -                |
| Kierownicy małych zakładów pracy   | 22         | 22  | -                |
| Średni personel techniczny   | 16         | 13  | 3                |
| Pracownicy usług osobistych i ochrony                                    | 8          | 6   | 2                |
| Modelki, sprzedawcy i demonstratorzy                                     | 13         | 13  | -                |
| Górnicy i robotnicy budowlani  | 84         | 74  | 10               |
| Robotnicy obróbki metali i mechanicy maszyn i urządzeń                   | 67         | 62  | 5                |
| Pozostali robotnicy przemysłowi i rzemieślnicy                           | 13         | 12  | 1                |
| Operatorzy maszyn i urządzeń wydobywczych i przetwórczych                | 23         | 14  | 9                |
| Operatorzy i monterzy maszyn   | 13         | 9   | 4                |
| Kierowcy i operatorzy pojazdów   | 92         | 91  | 1                |
| Robotnicy pomocniczy w górnictwie, przemyśle, budownictwie i transporcie | 15         | 14  | 1                |
| Pozostałe  | 61         | 54  | 7                |

**TABL. 49 STRUKTURA RENT RODZINNYCH WYPADKOWYCH PRZYZNANYCH W 2006 R. PO ZMARŁYCH RENCISTACH I UBEZPIECZONYCH WEDŁUG ZAWODÓW I SPECJALNOŚCI UBEZPIECZONYCH ORAZ PRZYCZYNY ZGONU**

| Renty rodzinne wypadkowe po:   | Ogółem       | Przyczyny zgonu osób, po śmierci których przyznano wypadkowe renty rodzinne |                  |
|--|--------------|---|------------------|
|  |              | wypadek przy pracy  | choroba zawodowa |
|  | w odsetkach  |   |                  |
| <b>OGÓLEM</b>  | <b>100,0</b> | <b>100,0</b>  | <b>100,0</b>     |
| Renciści   | 30,1         | 16,8  | 71,7             |
| Kierownicy dużych i średnich organizacji                                 | 1,9          | 2,5   | -                |
| Kierownicy małych zakładów pracy   | 3,5          | 4,6   | -                |
| Średni personel techniczny   | 2,5          | 2,7   | 2,0              |
| Pracownicy usług osobistych i ochrony                                    | 1,3          | 1,3   | 1,3              |
| Modelki, sprzedawcy i demonstratorzy                                     | 2,1          | 2,7   | -                |
| Górnicy i robotnicy budowlani  | 13,4         | 15,6  | 6,6              |
| Robotnicy obróbki metali i mechanicy maszyn i urządzeń                   | 10,7         | 13,0  | 3,2              |
| Pozostali robotnicy przemysłowi i rzemieślnicy                           | 2,1          | 2,5   | 0,7              |
| Operatorzy maszyn i urządzeń wydobywczych i przetwórczych                | 3,7          | 3,0   | 5,9              |
| Operatorzy i monterzy maszyn   | 2,1          | 1,9   | 2,6              |
| Kierowcy i operatorzy pojazdów   | 14,6         | 19,1  | 0,7              |
| Robotnicy pomocniczy w górnictwie, przemyśle, budownictwie i transporcie | 2,3          | 3,0   | 0,7              |
| Pozostałe  | 9,7          | 11,3  | 4,6              |

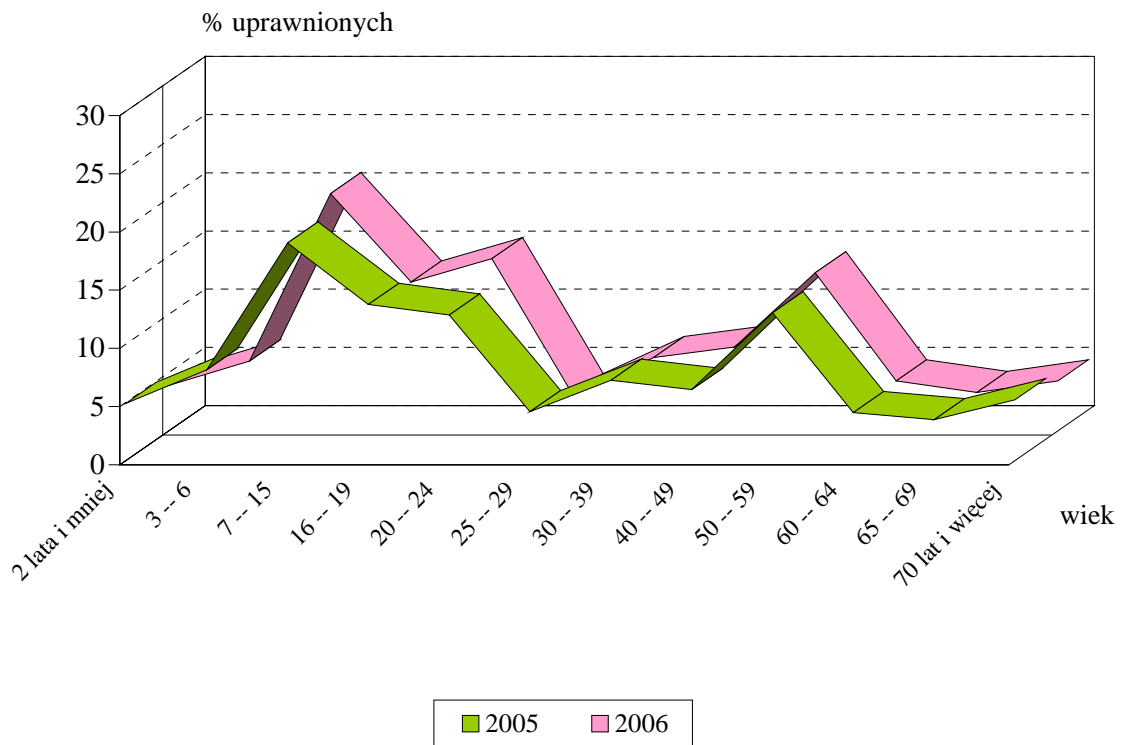
**TABL. 50 OSOBY UPRAWNIONE DO RENT RODZINNYCH WYPADKOWYCH PRYZNANYCH W 2006 R. PO UBEZPIECZONYM LUB RENCISĆCIE WEDŁUG STOPNIA POKREWIEŃSTWA ZE ZMARŁYM**

| Wyszczególnienie                             | Liczba osób uprawnionych |               |            | Przeciętna liczba uprawnionych do renty |
|--|--------------------------|---------------|------------|---|
|  | Ogółem                   | w tym:        |            |   |
|  |                          | Współmałżonek | Dzieci     |   |
| Osoby uprawnione do rent rodzinnych - ogółem | <b>1 082</b>             | <b>441</b>    | <b>634</b> | <b>1,7</b>                              |
| Przyznanych po zmarłym:                      |                          |               |            |   |
| - ubezpieczonym                              | 842                      | 285           | 550        | 1,9                                     |
| - renciście                                  | 240                      | 156           | 84         | 1,3                                     |

**TABL. 51 OSOBY UPRAWNIONE DO RENT RODZINNYCH WYPADKOWYCH PRYZNANYCH W 2006 R. WEDŁUG WIEKU ORAZ TYTUŁU OTRZYMANIA RENTY**

| Wiek osób uprawnionych do renty rodzinnej wypadkowej | Ogółem       | Z tego otrzymujący rentę z tytułu: |                   |
|--|--------------|------------------------------------|-------------------|
|  |              | wypadku przy pracy                 | chorób zawodowych |
| <b>OGÓŁEM</b>  | <b>1 082</b> | <b>914</b>                         | <b>168</b>        |
| 2 lata i mniej                                       | 42           | 42                                 | -                 |
| 3 – 6  | 65           | 63                                 | 2                 |
| 7 – 15   | 221          | 215                                | 6                 |
| 16 – 19  | 139          | 131                                | 8                 |
| 20 – 24  | 160          | 153                                | 7                 |
| 25 – 29  | 34           | 33                                 | 1                 |
| 30 – 39  | 68           | 63                                 | 5                 |
| 40 – 49  | 78           | 75                                 | 3                 |
| 50 – 59  | 147          | 117                                | 30                |
| 60 – 64  | 46           | 14                                 | 32                |
| 65 – 69  | 36           | 1                                  | 35                |
| 70 lat i więcej                                      | 46           | 7                                  | 39                |
| średni wiek  | <b>29,6</b>  | <b>24,5</b>                        | <b>57,5</b>       |

**Rys. 20** Struktura wieku osób uprawnionych do rent rodzinnych wypadkowych przyznanych w latach 2005-2006.



**TABL. 52 RENTY RODZINNE WYPADKOWE W 2006 ROKU WEDŁUG WYSOKOŚCI PODSTAWY ICH WYMIARU WYRAŻONEJ W % PRZECIĘTNEGO WYNAGRODZENIA ORAZ PŁCI OSÓB, PO KTÓRYCH PRZYZNANO ŚWIADCZENIE**

| Wysokość podstawy wymiaru w % przeciętnego wynagrodzenia* | Ogółem        | Mężczyźni     | Kobiety       |
|---|---------------|---------------|---------------|
| <b>OGÓLEM</b>   | <b>628</b>    | <b>574</b>    | <b>54</b>     |
| do 24,99  | 36            | 32            | 4             |
| 25,00 – 49,99   | 66            | 56            | 10            |
| 50,00 – 74,99   | 97            | 88            | 9             |
| 75,00 – 99,99   | 102           | 97            | 5             |
| 100,00 – 149,99   | 141           | 128           | 13            |
| 150,00 – 199,99   | 73            | 67            | 6             |
| 200,00 – 250,00   | 113           | 106           | 7             |
| 250,01 i więcej**/  | -             | -             | -             |
| przeciętny wskaźnik                                       | <b>122,28</b> | <b>123,21</b> | <b>112,38</b> |

- \*) jest to relacja wynagrodzeń świadczeniobiorcy do przeciętnych wynagrodzeń z okresu jaki brany jest do ustalania podstawy wymiaru w momencie przyznania
- \*\*\*) od 2003r. zgodnie z art. 17 pkt 3 ustawy wypadkowej przy ustalaniu podstawy wymiaru nie stosuje się ograniczenia wskaźnika wysokości podstawy wymiaru renty do 250%. W przypadku wykorzystania do wyliczenia wysokości świadczenia wyższego niż 250% wskaźnika wysokości podstawy, nie obowiązują gwarancje dotyczące wysokości świadczenia.

**TABL. 53 STRUKTURA RENT RODZINNYCH WYPADKOWYCH W 2006 R. WEDŁUG WYSOKOŚCI PODSTAWY ICH WYMIARU WYRAŻONEJ W % PRZECIĘTNEGO WYNAGRODZENIA ORAZ PŁCI OSÓB, PO KTÓRYCH PRZYZNANO ŚWIADCZENIE**

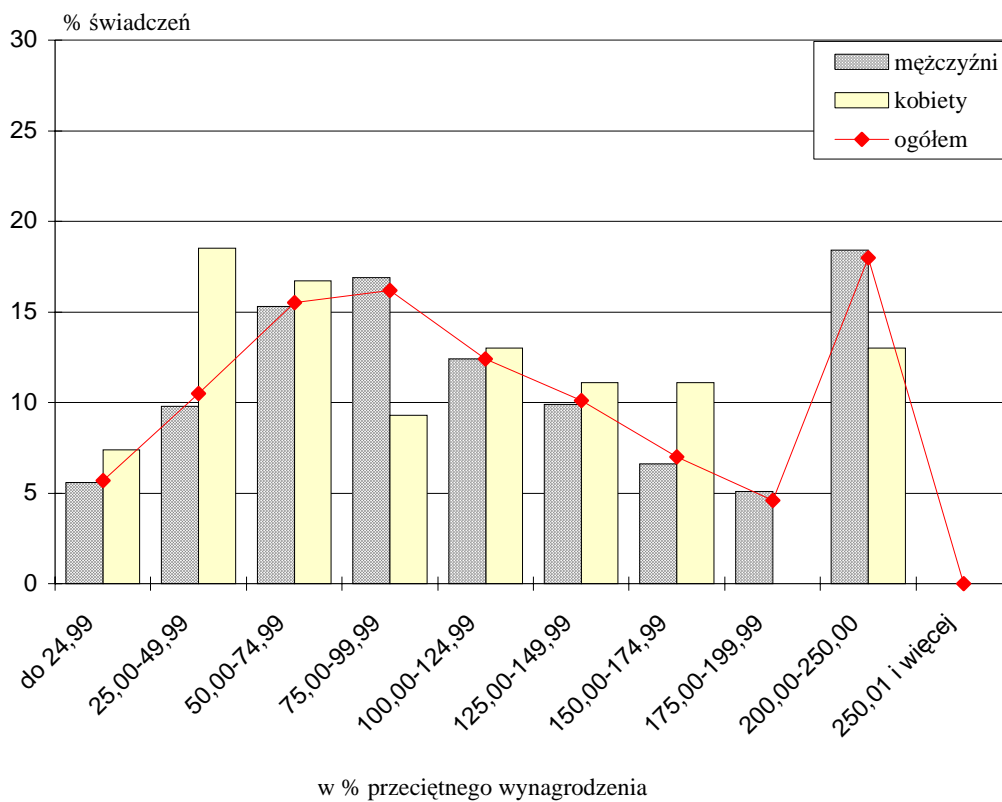
| Wysokość podstawy wymiaru w % przeciętnego wynagrodzenia* | Ogółem        | Mężczyźni     | Kobiety       |
|---|---------------|---------------|---------------|
|   | W odsetkach   |               |               |
| <b>OGÓLEM</b>   | <b>100,0</b>  | <b>100,0</b>  | <b>100,0</b>  |
| do 24,99  | 5,7           | 5,6           | 7,4           |
| 25,00 – 49,99   | 10,5          | 9,8           | 18,5          |
| 50,00 – 74,99   | 15,5          | 15,3          | 16,7          |
| 75,00 – 99,99   | 16,2          | 16,9          | 9,2           |
| 100,00 – 149,99   | 22,5          | 22,3          | 24,1          |
| 150,00 – 199,99   | 11,6          | 11,7          | 11,1          |
| 200,00 – 250,00   | 18,0          | 18,4          | 13,0          |
| 250,01 i więcej**   | -             | -             | -             |
| przeciętny wskaźnik                                       | <b>122,28</b> | <b>123,21</b> | <b>112,38</b> |

\*) jest to relacja wynagrodzeń świadczeniobiorcy do przeciętnych wynagrodzeń z okresu jaki brany jest do ustalania podstawy wymiaru w momencie przyznania

\*\*) od 2003r. zgodnie z art. 17 pkt 3 ustawy wypadkowej przy ustalaniu podstawy wymiaru nie stosuje się ograniczenia wskaźnika wysokości podstawy wymiaru renty do 250%. W przypadku wykorzystania do wyliczenia wysokości świadczenia wyższego niż 250% wskaźnika wysokości podstawy, nie obowiązują gwarancje dotyczące wysokości świadczenia.



**Rys. 21** Struktura wysokości podstawy wymiaru rent rodzinnych wypadkowych według płci osób, po których przyznano świadczenie



**TABL. 54 RENTY RODZINNE WYPADKOWE WEDŁUG WYSOKOŚCI ŚWIADCZEŃ\*/ (STAN W GRUDNIU 2006 ROKU)**

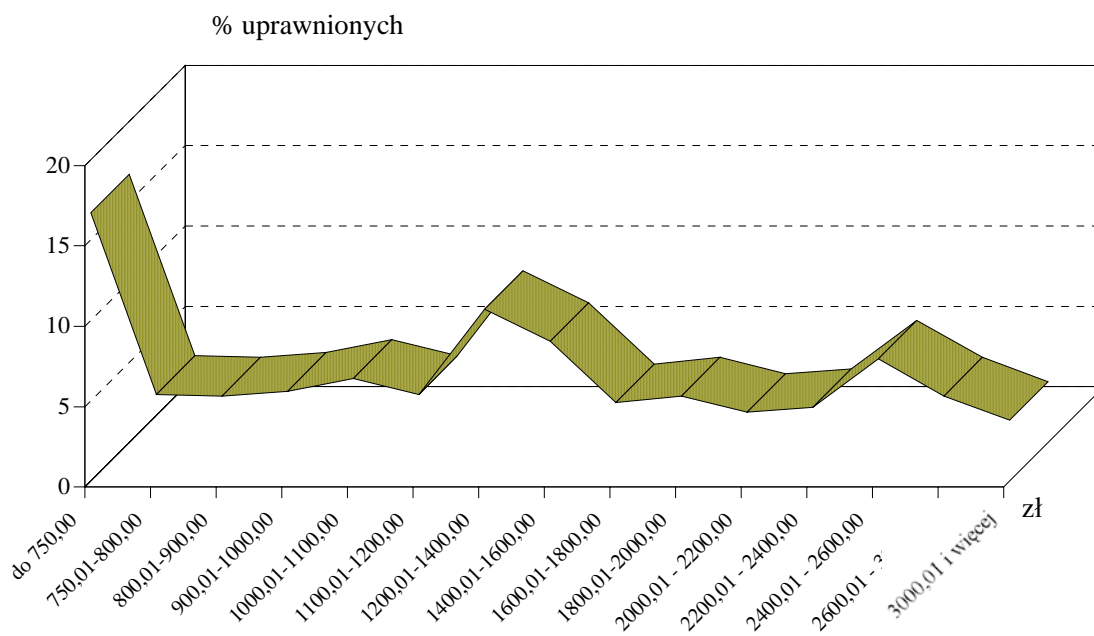
| Wysokość świadczenia w zł w grudniu 2006 r. | Renty rodzinne wypadkowe |
|---|--------------------------|
|   | w odsetkach              |
| Ogółem                                      | <b>100,0</b>             |
| do 750,00                                   | 16,7                     |
| 750,01 - 800,00                             | 5,4                      |
| 800,01 - 900,00                             | 5,3                      |
| 900,01 - 1000,00                            | 5,6                      |
| 1000,01 - 1100,00                           | 6,4                      |
| 1100,01 - 1200,00                           | 5,4                      |
| 1200,01 - 1400,00                           | 10,7                     |
| 1400,01 - 1600,00                           | 8,7                      |
| 1600,01 - 1800,00                           | 4,9                      |
| 1800,01 - 2000,00                           | 5,3                      |
| 2000,01 - 2200,00                           | 4,3                      |
| 2200,01 - 2400,00                           | 4,6                      |
| 2400,01 - 2600,00                           | 7,6                      |
| 2600,01 - 3000,00                           | 5,3                      |
| 3000,01 i więcej                            | 3,8                      |

\*) bez dodatków pielęgnacyjnych i dla sierot zupełnych

Wypadkowe renty rodzinne

Wysokość rent rodzinnych

**Rys. 22** Struktura rent rodzinnych wypadkowych według wysokości świadczeń (grudzień 2006 roku)



## 7. PODSUMOWANIE

Według wstępnych danych Głównego Urzędu Statystycznego, w 2006 r. zgłoszono 95,5 tys. osób poszkodowanych w wypadkach przy pracy (poza rolnictwem indywidualnym), co stanowi wzrost liczby poszkodowanych o 13,1% w stosunku do roku poprzedniego. Wypadkom ciężkim uległo 987 osób, tj. o 2,8% więcej niż w roku poprzednim, lekkim 94 tys. osób (wzrost o 13,3 %). Wypadki przy pracy spowodowały śmierć 493 osób – o 4,9% więcej niż w 2005r.

W 2006r. wskaźnik częstotliwości wypadków przy pracy mierzony liczbą poszkodowanych na 1000 pracujących wynosił 8,87 (w 2005r. – 7,99).

Podobnie jak w roku poprzednim, największą częstotliwość wypadków odnotowano w sekcjach: górnictwo – 16,77, przetwórstwo przemysłowe – 14,72, rolnictwo łowiectwo i leśnictwo – 13,53, budownictwo – 12,66 oraz ochrona zdrowia i pomoc społeczna – 11,99.

W 2006 r. renty z tytułu niezdolności do pracy spowodowane wypadkiem przy pracy lub chorobą zawodową, stanowiły 82,6% ogółu przyznanych w tym roku rent wypadkowych. Pozostałe 17,4% to powypadkowe renty rodzinne.

### **Renty z tytułu niezdolności do pracy wypadkowe**

1. W 2006 r. przeciętna miesięczna liczba osób otrzymujących renty z tytułu niezdolności do pracy wypłacane z FUS wynosiła 1 556,1 tys.  
Renty wypadkowe wypłacano przeciętnie miesięcznie dla 236,7 tys. osób, co stanowiło 15,2% ogółu pobierających renty z tytułu niezdolności do pracy.
2. W stosunku do roku poprzedniego zanotowano spadek o 2,3% przyznanych rent z tytułu niezdolności do pracy spowodowanej wypadkiem przy pracy lub chorobą zawodową.
3. Renty wypadkowe były częściej przyznawane z tytułu wypadków przy pracy – 60,6% ogółu świadczeń niż z tytułu schorzeń kwalifikowanych jako choroby zawodowe – 39,4% ogółu rent wypadkowych. Najliczniejszą zbiorowość stanowili renciści z częściową niezdolnością do pracy - 82,0% rent, w tym wśród osób, u których stwierdzono chorobę zawodową udział ten wyniósł 92,5%.
4. Spośród ogółu badanych, którym przyznano w 2006 r. renty z tytułu niezdolności do pracy wypadkowe, w przypadku 12,7% osób orzeczono rentę na stałe.

5. Mężczyźni częściej niż kobiety ulegali wypadkom przy pracy. Stanowili oni ok. 87% ogółu świadczeniobiorców, którym przyznano renty z tytułu wypadków przy pracy. W populacji mężczyzn w 72,4% przypadków przyznano renty z tytułu wypadku przy pracy (z tytułu choroby zawodowej pozostałe 27,6%). W populacji badanych kobiet na skutek choroby zawodowej przyznano 70,6% rent, zaś pozostałe 29,4% na skutek wypadku przy pracy.
6. W 2006 r., podobnie jak w roku poprzednim, najliczniejszą grupę stanowiły osoby w wieku 50-54 lat, tj. 22,1%, a na drugim miejscu znalazła się grupa osób w wieku 55-59 lat – 20,0% ogółu. Średni wiek świadczeniobiorców, którym przyznano rentę z tytułu niezdolności do pracy wypadkową wyniósł 49 lat, w przypadku mężczyzn 48 lat, kobiet – 52 lata i nie uległ zasadniczej zmianie w porównaniu z rokiem poprzednim.
7. Renty z tytułu niezdolności do pracy wypadkowe przyznawane były przede wszystkim zatrudnionym w przemyśle – 38,3% ogółu rent z tytułu niezdolności do pracy wypadkowych, edukacji (15,2%), budownictwie (14,0%), handlu i naprawach (9,1%) oraz ochronie zdrowia i opiece społecznej (4,8%).
8. W 2006 roku największą liczbę rent z tytułu niezdolności do pracy spowodowanych wypadkiem przy pracy lub chorobą zawodową przyznano górnikom i robotnikom budowlanym - 16,4% ogółu badanych. W dalszej kolejności byli to: specjaliści szkolnictwa – 16,1% oraz robotnicy obróbki metali i mechanicy maszyn i urządzeń – 15,5%. Różna jednak była przyczyna z tytułu której przyznano renty dla tych grup pracowników. I tak w przypadku pracowników szkolnictwa główną przyczyną przyznawania renty z tytułu niezdolności do pracy wypadkowej była choroba zawodowa – 97,7% świadczeń. Wśród robotników obróbki metali czy też górników i robotników budowlanych w większości przypadków (ok. 68%), przyczyną przyznania renty były wypadki przy pracy.
9. Największą liczbę rent przyznano w województwie śląskim - 16,8% ogółu rent z tytułu niezdolności do pracy wypadkowych. W dalszej kolejności były to województwa: wielkopolskie (12,5%), mazowieckie (10,5%), małopolskie (9,5%) i dolnośląskie (8,4%).
10. Przeciętny staż pracy (bez stażu hipotetycznego) osób, którym przyznano w 2006 roku renty z tytułu niezdolności do pracy wypadkowe wyniósł 26 lat (25 lat dla mężczyzn, 28 lat dla kobiet). W strukturze stażu pracy (łącznie ze stażem hipotetycznym) - okresy składowe stanowiły 79,6%, okresy nieskładowe stanowiły 6,4% stażu pracy, natomiast staż hipotetyczny 14,0%.
11. Wypadki przy pracy najczęściej były spowodowane wydarzeniami będącymi odchyleniem od stanu normalnego, takimi jak: poślizgnięcie się, upadek osoby oraz utrata kontroli nad maszyną, środkami transportu, transportowanym ładunkiem, narzędziem, obiektem,

zwierzęciem. W ogólnej liczbie rent z tytułu niezdolności do pracy przyznanych na skutek wypadków przy pracy wynoszącej 1805 rent, z tytułu tych wydarzeń przyznano 45,9% świadczeń.

Z kolei wydarzeniami najczęściej powodującymi uraz były: uderzenie przez obiekt w ruchu oraz zderzenie z/uderzenie w nieruchomy obiekt. W ogólnej liczbie rent z tytułu niezdolności do pracy przyznanych na skutek wypadków z tytułu tych wydarzeń przyznano 44,2% świadczeń.

12. Spośród świadczeniobiorców, którym przyznano rentę z tytułu niezdolności do pracy spowodowaną wypadkiem przy pracy ok. 60% tej populacji uległo urazom i zatruciom oraz innym określonym skutkom działania czynników zewnętrznych, takim jak: urazy układu kostno-stawowego, oparzenia termiczne, chemiczne.
13. Jedną z konsekwencji, wynikającą z zatrudnienia w warunkach szkodliwych i uciążliwych, są choroby zawodowe. Podobnie jak i w 2005r., w przyczynach przyznawania rent z tytułu niezdolności do pracy spowodowanej chorobą zawodową dominowały takie schorzenia jak: choroby narządu głosu (40,3% ogółu rent z tytułu choroby zawodowej), uszkodzenie słuchu (13,2%), pylice płuc (12,7%) oraz choroby zakaźne (5,3%). U kobiet podstawową przyczyną przyznania renty z tytułu choroby zawodowej były choroby narządu głosu - 68,5% ogółu przyznanych rent z tego tytułu, zaś u mężczyzn były to uszkodzenia słuchu - 25,2%, pylice płuc - 23,3% oraz choroby narządu głosu - 12,8%.
14. Przeciętna wysokość podstawy wymiaru rent z tytułu niezdolności do pracy wypadkowych przyznanych w 2006 r, kształtowała się na poziomie 98,32% przeciętnego wynagrodzenia i w stosunku do roku poprzedniego była niższa o 1,9 pkt. procentowego.

### **Renty rodzinne wypadkowe**

15. W 2006 r. przeciętna miesięczna liczba wypłaconych rent rodzinnych wypadkowych wynosiła 30,6 tys. świadczeń. W odniesieniu do 1271,0 tys. ogółu wypłaconych rent rodzinnych stanowiło to 2,4% tych świadczeń.
16. W 2006 roku przyznano 628 rent rodzinnych wypadkowych. W porównaniu z rokiem 2005 ich liczba wzrosła o 2,8%.
17. Najczęściej – w 75,8% przypadków – renta rodzinna wypadkowa była przyznawana po zmarłych ubezpieczonych lub rencistach w wyniku wypadków przy pracy, w pozostałych 24,2% przypadków w wyniku choroby zawodowej.

18. Najliczniejszą grupę, podobnie jak w roku poprzednim, której przyznano renty rodzinne wypadkowe stanowiły dzieci - 58,6% uprawnionych.
- Średni wiek osób uprawnionych do renty rodzinnej w 2006 roku wynosił 30 lat.
19. Przeciętna liczba uprawnionych do jednej renty rodzinnej wypadkowej po ubezpieczonym lub renciście zmarłym na skutek wypadku przy pracy lub choroby zawodowej wyniosła 1,7 osoby. W przypadku rent rodzinnych po zmarłym renciście na jedno świadczenie przypadało 1,3 osoby, natomiast po ubezpieczonym 1,9 osoby.
20. Renty rodzinne wypadkowe przyznawane były głównie po zmarłych ubezpieczonych lub rencistach uprzednio zatrudnionych w przemyśle – 48,1% ogółu rent rodzinnych, w transporcie, gospodarce magazynowej i łączności – 15,1%, w budownictwie – 13,2% oraz w handlu i naprawach – 7,6%.
21. Średnia wysokość podstawy wymiaru w relacji do przeciętnego wynagrodzenia dla rent rodzinnych wypadkowych przyznanych w 2006 r. kształtowała się na poziomie 122,28% i w stosunku do roku poprzedniego była niższa o 2,8 pkt. procentowego.

## 8. SPIS TABLIC

|   |   |           |
|---|---|-----------|
| <b>POSZKODOWANI W WYPADKACH PRZY PRACY – DANE GUS</b>       |   | <b>7</b>  |
| Tabl. 1.  | Poszkodowani w wypadkach przy pracy według wybranych sekcji gospodarki narodowej w latach 2005 – 2006.....  | 9         |
| Tabl. 2.  | Poszkodowani w wypadkach przy pracy według form własności oraz wybranych sekcji gospodarki narodowej w 2006 r.....  | 10        |
| <b>RENTY Z TYTUŁU NIEZDOLNOŚCI DO PRACY WYPŁACANE Z FUS</b> |   | <b>11</b> |
| Tabl. 3.  | Renty z tytułu niezdolności do pracy wypłacane z FUS w latach 2005-2006.....  | 13        |
| Tabl. 4.  | Renty z tytułu niezdolności do pracy wypadkowe wypłacane z FUS w 2006 roku.....   | 14        |
| <b>RENTY Z TYTUŁU NIEZDOLNOŚCI DO PRACY WYPADKOWE</b>       |   | <b>15</b> |
| Tabl. 5.  | Renty z tytułu niezdolności do pracy wypadkowe przyznane w latach 2005 – 2006 według płci rencistów i okoliczności powstania niezdolności .....                                 | 17        |
| Tabl. 6.  | Struktura rent z tytułu niezdolności do pracy wypadkowych przyznanych w 2006 r. według okoliczności powstania niezdolności i płci rencistów.....                                | 18        |
| Tabl. 7.  | Struktura rent z tytułu niezdolności do pracy wypadkowych przyznanych w 2006 r. według płci rencistów i okoliczności powstania niezdolności .....                               | 18        |
| Tabl. 8.  | Renty z tytułu niezdolności do pracy wypadkowe przyznane w latach 2005 - 2006 według stopnia tej niezdolności i okoliczności jej powstania.....                                 | 19        |
| Tabl. 9.  | Struktura rent z tytułu niezdolności do pracy wypadkowych przyznanych w 2006 r. według okoliczności jej powstania i stopnia tej niezdolności .....                              | 20        |
| Tabl. 10.   | Struktura rent z tytułu niezdolności do pracy wypadkowych przyznanych w 2006 r. według stopnia tej niezdolności i okoliczności jej powstania.....                               | 20        |
| Tabl. 11.   | Renty z tytułu niezdolności do pracy wypadkowe przyznane w latach 2005 - 2006 według płci rencistów, okoliczności powstania niezdolności do pracy i okresu przyznania rent..... | 22        |
| Tabl. 12.   | Struktura rent z tytułu niezdolności do pracy wypadkowych przyznanych w 2006 r. według okoliczności powstania niezdolności, okresu przyznania rent oraz płci rencistów.....     | 23        |



|   |    |
|---|----|
| Tabl. 13. Struktura rent z tytułu niezdolności do pracy wypadkowych przyznanych w 2006 r. według wieku i płci rencistów.....  | 25 |
| Tabl. 14. Struktura rent z tytułu niezdolności do pracy wypadkowych przyznanych w 2006 r. według płci i wieku rencistów .....   | 25 |
| Tabl. 15. Struktura rent z tytułu niezdolności do pracy wypadkowych przyznanych w 2006 r. według wieku rencistów i okoliczności powstania niezdolności.....   | 26 |
| Tabl. 16. Struktura rent z tytułu niezdolności do pracy wypadkowych przyznanych w 2006 r. według okoliczności powstania niezdolności i wieku rencistów.....   | 26 |
| Tabl. 17. Renty z tytułu niezdolności do pracy wypadkowe, przyznane w latach 2005 - 2006 według płci rencistów i wybranych sekcji gospodarki narodowej.....   | 28 |
| Tabl. 18. Renty z tytułu niezdolności do pracy wypadkowe, przyznane w latach 2005 – 2006 według okoliczności powstania niezdolności i wybranych sekcji gospodarki narodowej.....  | 29 |
| Tabl. 19. Renty z tytułu niezdolności do pracy wypadkowe, przyznane w 2006 r. według okoliczności powstania niezdolności oraz zawodów i specjalności poszkodowanych.....  | 32 |
| Tabl. 20. Struktura rent z tytułu niezdolności do pracy wypadkowych, przyznanych w 2006 r. według zawodów i specjalności poszkodowanych oraz okoliczności powstania niezdolności.....   | 33 |
| Tabl. 21. Renty z tytułu niezdolności do pracy wypadkowe według województw w 2006 r.....  | 34 |
| Tabl. 22. Struktura rent z tytułu niezdolności do pracy wypadkowych przyznanych w 2006 r. według stażu pracy i płci rencistów.....  | 37 |
| Tabl. 23. Struktura rent z tytułu niezdolności do pracy wypadkowych przyznanych w 2006 r. według płci i stażu pracy rencistów.....  | 37 |
| Tabl. 24. Struktura rent z tytułu niezdolności do pracy wypadkowych przyznanych w 2006 r. według stażu pracy rencistów i okoliczności powstania niezdolności.....   | 38 |
| Tabl. 25. Struktura rent z tytułu niezdolności do pracy wypadkowych przyznanych w 2006 r. według okoliczności powstania niezdolności i stażu pracy rencistów.....   | 38 |
| Tabl. 26. Renty z tytułu niezdolności do pracy spowodowanej wypadkiem przy pracy według wydarzeń będących odchyleniem od stanu normalnego, powodujących wypadki i wybranych sekcji gospodarki narodowej przyznane w 2006 r..... | 40 |
| Tabl. 27 Renty z tytułu niezdolności do pracy spowodowanej wypadkiem przy pracy według wydarzeń powodujących uraz i wybranych sekcji gospodarki narodowej przyznane w 2006 r.....   | 41 |

|   |    |
|---|----|
| Tabl. 28. Renty z tytułu niezdolności do pracy spowodowanej wypadkiem przy pracy według wybranych grup chorobowych i płci rencistów przyznane w 2006 r.....                       | 42 |
| Tabl. 29. Renty z tytułu niezdolności do pracy spowodowanej wypadkiem przy pracy według wybranych grup chorobowych i stopnia niezdolności do pracy przyznane w 2006 r.....        | 42 |
| Tabl. 30. Renty z tytułu niezdolności do pracy spowodowanej wypadkiem przy pracy według województw w 2006 r.....  | 43 |
| Tabl. 31. Renty z tytułu niezdolności do pracy spowodowanej chorobą zawodową przyznane w latach 2005 - 2006 r. według płci rencistów i rodzaju chorób.....                        | 44 |
| Tabl. 32. Struktura rent z tytułu niezdolności do pracy spowodowanej chorobą zawodową przyznanych w 2006 r. według rodzaju chorób i płci rencistów.....                           | 45 |
| Tabl. 33. Struktura rent z tytułu niezdolności do pracy spowodowanej chorobą zawodową przyznanych w 2006 r. według płci rencistów i rodzaju chorób.....                           | 45 |
| Tabl. 34. Renty z tytułu niezdolności do pracy spowodowanej chorobą zawodową przyznane w latach 2005 - 2006 według stopnia niezdolności i rodzaju chorób.....                     | 48 |
| Tabl. 35. Struktura rent z tytułu niezdolności do pracy spowodowanej chorobą zawodową przyznanych w 2006 r. według rodzaju chorób i stopnia niezdolności.....                     | 49 |
| Tabl. 36. Struktura rent z tytułu niezdolności do pracy spowodowanej chorobą zawodową przyznanych w 2006 r. według stopnia niezdolności i rodzaju chorób.....                     | 49 |
| Tabl. 37. Renty z tytułu niezdolności do pracy spowodowanej chorobą zawodową przyznane w latach 2005 - 2006 według rodzaju chorób i wybranych sekcji gospodarki narodowej.....    | 51 |
| Tabl. 38. Renty z tytułu niezdolności do pracy spowodowanej chorobą zawodową według województw w 2006 r.....  | 52 |
| Tabl. 39. Renty z tytułu niezdolności do pracy wypadkowe w 2006 roku według wysokości podstawy wymiaru wyrażonej w % przeciętnego wynagrodzenia oraz płci rencistów.....          | 54 |
| Tabl. 40. Struktura rent z tytułu niezdolności do pracy wypadkowych w 2006 r. według wysokości podstawy wymiaru wyrażonej w % przeciętnego wynagrodzenia oraz płci rencistów..... | 55 |
| Tabl. 41. Renty z tytułu niezdolności do pracy wypadkowe według wysokości świadczeń i stopnia niezdolności do pracy.....<br>(stan w grudniu 2006 roku)                            | 57 |

## **RENTY RODZINNE WYPŁACANE Z FUS**

**59**

|  |    |
|--|----|
| Tabl. 42. Renty rodzinne wypłacane z FUS w latach 2005 – 2006..... | 61 |
|--|----|

|  |    |
|--|----|
| Tabl. 43. Renty rodzinne wypadkowe wypłacane z FUS w 2006 roku ..... | 62 |
|--|----|

**RENTY RODZINNE WYPADKOWE 63**

|   |    |
|---|----|
| Tabl. 44. Renty rodzinne wypadkowe przyznane w latach 2005 - 2006 według przyczyn zgonu osób, po śmierci których zostały przyznane..... | 65 |
|---|----|

|  |    |
|--|----|
| Tabl. 45. Renty rodzinne wypadkowe przyznane w latach 2005 - 2006 według przyczyn zgonu osób, po śmierci których zostały przyznane i sekcji gospodarki narodowej.. | 66 |
|--|----|

|   |    |
|---|----|
| Tabl. 46. Struktura rent rodzinnych wypadkowych przyznanych w 2006 r. według sekcji gospodarki narodowej i przyczyn zgonu osób, po śmierci których zostały przyznane..... | 67 |
|---|----|

|   |    |
|---|----|
| Tabl. 47. Struktura rent rodzinnych wypadkowych przyznanych w 2006 r. według przyczyn zgonu osób, po śmierci których zostały przyznane i sekcji gospodarki narodowej..... | 67 |
|---|----|

|  |    |
|--|----|
| Tabl. 48. Renty rodzinne wypadkowe przyznane w 2006 r. po zmarłych rencistach i ubezpieczonych według przyczyn zgonu oraz zawodów i specjalności ubezpieczonych..... | 68 |
|--|----|

|  |    |
|--|----|
| Tabl. 49. Struktura rent rodzinnych wypadkowych przyznanych w 2006 r. po zmarłych rencistach i ubezpieczonych według zawodów i specjalności ubezpieczonych oraz przyczyny zgonu..... | 69 |
|--|----|

|   |    |
|---|----|
| Tabl. 50. Osoby uprawnione do rent rodzinnych wypadkowych przyznanych w 2006 r. po ubezpieczonym lub renciście według stopnia pokrewieństwa ze zmarłym..... | 70 |
|---|----|

|  |    |
|--|----|
| Tabl. 51. Osoby uprawnione do rent rodzinnych wypadkowych przyznanych w 2006 r. według wieku oraz tytułu otrzymania renty..... | 70 |
|--|----|

|   |    |
|---|----|
| Tabl. 52. Renty rodzinne wypadkowe w 2006 roku według wysokości podstawy ich wymiaru wyrażonej w % przeciętnego wynagrodzenia oraz płci osób, po których przyznano świadczenie..... | 72 |
|---|----|

|  |    |
|--|----|
| Tabl. 53. Struktura rent rodzinnych wypadkowych w 2006 r. według wysokości podstawy ich wymiaru wyrażonej w % przeciętnego wynagrodzenia oraz płci osób, po których przyznano świadczenie..... | 73 |
|--|----|

|   |    |
|---|----|
| Tabl. 54. Renty rodzinne wypadkowe według wysokości świadczeń (stan w grudniu 2006 roku)..... | 75 |
|---|----|

## 9. SPIS RYSUNKÓW

### RENTY Z TYTUŁU NIEZDOLNOŚCI DO PRACY WYPŁACANE Z FUS 11

- Rys. 1. Struktura rent z tytułu niezdolności do pracy wypadkowych wypłacanych z FUS w 2006 r .....14

### RENTY Z TYTUŁU NIEZDOLNOŚCI DO PRACY WYPADKOWE 15

- Rys. 2. Struktura rent wypadkowych według okoliczności powstania niezdolności do pracy w 2006.....17
- Rys. 3. Struktura rent wypadkowych w 2006 r. według stopnia niezdolności do pracy i okoliczności jej powstania.....21
- Rys. 4. Struktura rent wypadkowych według okoliczności powstania niezdolności do pracy i okresu przyznania rent.....24
- Rys. 5. Struktura osób, którym przyznano rentę z tytułu niezdolności do pracy wypadkową według płci i wieku.....27
- Rys. 6. Struktura rent z tytułu niezdolności do pracy wypadkowych według sekcji gospodarki narodowej.....30
- Rys. 7. Renty z tytułu niezdolności do pracy wypadkowe według wybranych sekcji gospodarki narodowej na 100 tys. pracujących w 2006 roku.....31
- Rys. 8. Renty z tytułu niezdolności do pracy wypadkowe w przeliczeniu na 100 tys. pracujących według województw w 2006 r.....35
- Rys. 9. Renty z tytułu niezdolności do pracy wypadkowe według okoliczności powstania niezdolności do pracy w układzie wojewódzkim w 2006 r.....36
- Rys. 10. Struktura według stażu pracy i płci osób którym przyznano rentę z tytułu niezdolności do pracy wypadkową w 2006 r.....39
- Rys. 11. Struktura stażu pracy osób, którym przyznano renty wypadkowe w 2006 r.....39
- Rys. 12. Struktura rent z tytułu niezdolności do pracy spowodowanej chorobą zawodową przyznanych w 2006 r. według rodzaju chorób i płci rencistów.....46
- Rys. 13. Renty z tytułu niezdolności do pracy spowodowanej chorobą zawodową według rodzaju chorób przyznane w latach 2005 - 2006.....47
- Rys. 14. Renty z tytułu niezdolności do pracy spowodowanej chorobą zawodową według wybranych sekcji gospodarki narodowej na 100 tys. pracujących w 2006 roku. ....50

|  |    |
|--|----|
| Rys. 15. Renty z tytułu niezdolności do pracy spowodowanej chorobą zawodową w przeliczeniu na 100 tys. pracujących według województw w 2006 r.....                           | 53 |
| Rys. 16. Podstawa wymiaru rent z tytułu niezdolności do pracy wypadkowych wyrażona w % przeciętnego wynagrodzenia według sekcji gospodarki narodowej w latach 2005-2006..... | 56 |
| Rys. 17. Struktura rent z tytułu niezdolności do pracy wypadkowych według wysokości świadczeń (grudzień 2006 roku).....  | 58 |

### **RENTY RODZINNE WYPŁACANE Z FUS** **59**

|  |    |
|--|----|
| Rys. 18. Struktura rent rodzinnych wypadkowych wypłacanych z FUS w 2006 r..... | 62 |
|--|----|

### **RENTY RODZINNE WYPADKOWE** **63**

|   |    |
|---|----|
| Rys. 19. Struktura rent rodzinnych wypadkowych w 2006 r. według przyczyn zgonu osób po śmierci których zostały przyznane.....     | 65 |
| Rys. 20. Struktura wieku osób uprawnionych do rent rodzinnych wypadkowych przyznanych w latach 2005 - 2006.....                   | 71 |
| Rys. 21. Struktura wysokości podstawy wymiaru rent rodzinnych wypadkowych według płci osób, po których przyznano świadczenie..... | 74 |
| Rys. 22. Struktura rent rodzinnych wypadkowych według wysokości świadczeń (grudzień 2006 roku).....                               | 76 |