

ZAKŁAD UBEZPIECZEŃ SPOŁECZNYCH

**DEPARTAMENT STATYSTYKI
I PROGNOZ AKTUARIALNYCH**

**Wydatki
na świadczenia z ubezpieczeń społecznych
związane z niezdolnością do pracy w 2010r.**

Warszawa 2012

Opracowanie:
Ewa Karczewicz
Andrzej Kania

Akceptowała:
Hanna Markowska

SPIS TREŚCI

	strona
Wstęp	8
1. Wydatki na świadczenia związane z niezdolnością do pracy w latach 2006 -2010	9
1.1. Wydatki na świadczenia w ujęciu nominalnym	9
1.2. Wydatki na świadczenia w ujęciu realnym	16
2. Wydatki na świadczenia związane z niezdolnością do pracy w 2010r.	17
2.1. Wydatki ogółem według rodzajów świadczeń	17
2.2. Struktura wydatków ogółem według rodzajów świadczeń i płci świadczeniobiorców	19
2.3. Struktura wydatków ogółem według województw i płci świadczeniobiorców	21
2.4. Ranking wydatków na świadczenia ogółem według grup chorobowych	25
2.5. Ranking wysokości wydatków na świadczenia ogółem według jednostek chorobowych.	32
2.6. Charakterystyka wydatków na poszczególne rodzaje świadczeń . . .	38
2.6.1. Wydatki na renty z tytułu niezdolności do pracy	38
2.6.2. Wydatki na renty socjalne	40
2.6.3. Wydatki na absencję chorobową	41
2.6.4. Wydatki na świadczenia rehabilitacyjne	42
2.6.5. Koszty rehabilitacji leczniczej w ramach prewencji rentowej ZUS	42

SPIS TABEL

	strona	
Tabela 1	Wydatki na świadczenia w latach 2006 - 2010	10
Tabela 2	Wydatki na świadczenia związane z niezdolnością do pracy poniesione w latach 2006 – 2010	11
Tabela 3	Struktura wydatków na świadczenia związane z niezdolnością do pracy poniesionych w latach 2006 – 2010	12
Tabela 4	Struktura wydatków na renty z tytułu niezdolności do pracy w latach 2006 – 2010 według stopnia niezdolności do pracy	13
Tabela 5	Dynamika przeciętnej miesięcznej liczby świadczeniobiorców pobierających świadczenia związane z niezdolnością do pracy, liczby dni absencji chorobowej oraz liczby osób poddanych rehabilitacji leczniczej w latach 2007 – 2010	14
Tabela 6	Dynamika realnych wydatków na świadczenia związane z niezdolnością do pracy (<i>ceny stałe</i>) poniesionych w latach 2007 – 2010	16
Tabela 7	Wydatki ogółem na świadczenia związane z niezdolnością do pracy w 2010r. ..	18
Tabela 8	Wydatki ogółem na świadczenia związane z niezdolnością do pracy w 2010r. według rodzajów świadczeń i płci świadczeniobiorców	19
Tabela 9	Struktura wydatków ogółem na świadczenia związane z niezdolnością do pracy w 2010r. według rodzajów świadczeń i płci świadczeniobiorców	20
Tabela 10	Wydatki ogółem na świadczenia związane z niezdolnością do pracy w 2010r. według województw i płci świadczeniobiorców	22
Tabela 11	Przeciętna kwota wydatków ogółem na świadczenia związane z niezdolnością do pracy na 1 osobę objętą obowiązkowym ubezpieczeniem zdrowotnym w 2010r. według województw	24
Tabela 12	Wydatki ogółem na świadczenia związane z niezdolnością do pracy poniesione w 2010r. według grup chorobowych będących przyczyną niezdolności do pracy i płci świadczeniobiorców	26
Tabela 13	Ranking wydatków ogółem na świadczenia związane z niezdolnością do pracy według wybranych grup chorobowych i płci świadczeniobiorców	28
Tabela 14	Ranking jednostek chorobowych powodujących niezdolność do pracy, generujących najwyższe wydatki na świadczenia związane z tą niezdolnością .	33
Tabela 15	Wydatki na renty z tytułu niezdolności do pracy w 2010r. według grup chorobowych będących przyczyną niezdolności i płci świadczeniobiorców ...	43
Tabela 16	Wydatki na renty szkoleniowe w 2010r. według grup chorobowych	45
Tabela 17	Wydatki na renty z tytułu niezdolności do pracy poniesione w 2010r. według stopnia niezdolności i płci świadczeniobiorców	46

Tabela 18	Wydatki na renty z tytułu niezdolności do pracy w 2010r. według stopni niezdolności do pracy i grup chorobowych będących przyczyną niezdolności . . .	47
Tabela 19	Struktura wydatków na renty z tytułu niezdolności do pracy w 2010r. według stopni niezdolności do pracy i grup chorobowych będących przyczyną niezdolności	48
Tabela 20	Wydatki na renty z tytułu niezdolności do pracy w 2010r. w poszczególnych województwach według stopni niezdolności do pracy	49
Tabela 21	Struktura wydatków na renty z tytułu niezdolności do pracy w 2010r. w poszczególnych województwach według stopni niezdolności do pracy	51
Tabela 22	Wydatki na renty szkoleniowe w 2010r. według województw	52
Tabela 23	Wydatki na renty z tytułu niezdolności do pracy spowodowanej wypadkiem przy pracy lub chorobą zawodową w 2010r. według grup chorobowych będących przyczyną niezdolności i płci świadczeniobiorców	53
Tabela 24	Wydatki na renty z tytułu niezdolności do pracy spowodowanej wypadkiem przy pracy lub chorobą zawodową w 2010r. według stopni niezdolności do pracy i grup chorobowych będących przyczyną niezdolności	55
Tabela 25	Struktura wydatków na renty z tytułu niezdolności do pracy spowodowanej wypadkiem przy pracy lub chorobą zawodową w 2010r. według stopni niezdolności do pracy i grup chorobowych będących przyczyną niezdolności . . .	56
Tabela 26	Wydatki na renty z tytułu niezdolności do pracy spowodowanej wypadkiem przy pracy lub chorobą zawodową w 2010r. w poszczególnych województwach według stopni niezdolności do pracy	57
Tabela 27	Struktura wydatków na renty z tytułu niezdolności do pracy spowodowanej wypadkiem przy pracy lub chorobą zawodową w 2010r. w poszczególnych województwach według stopni niezdolności do pracy	58
Tabela 28	Wydatki na renty socjalne w 2010r. według grup chorobowych będących przyczyną niezdolności do pracy i płci świadczeniobiorców	59
Tabela 29	Wydatki na renty socjalne w 2010r. według płci świadczeniobiorców i województw	61
Tabela 30	Wydatki z tytułu absencji chorobowej finansowanej z FUS i funduszków zakładów pracy w 2010r. według grup chorobowych i płci świadczeniobiorców	62
Tabela 31	Struktura wydatków na absencję chorobową finansowaną z FUS i funduszków zakładów pracy w 2010r. według grup chorobowych i płci świadczeniobiorców.	65
Tabela 32	Wydatki z tytułu absencji chorobowej finansowane z FUS i funduszków zakładów pracy w 2010r. według płci świadczeniobiorców i województw	66
Tabela 33	Wydatki z tytułu absencji chorobowej finansowane z FUS i funduszków zakładów pracy w 2010r. według płci świadczeniobiorców i województw	67

Tabela 34	Wydatki z tytułu absencji chorobowej spowodowanej wypadkiem przy pracy lub chorobą zawodową w 2010r. według grup chorobowych będących przyczyną niezdolności do pracy i płci świadczeniobiorców	68
Tabela 35	Wydatki na świadczenia rehabilitacyjne w 2010r. według grup chorobowych będących przyczyną wypłaty świadczenia i płci świadczeniobiorców	70
Tabela 36	Wydatki na świadczenia rehabilitacyjne w 2010r. według województw	72
Tabela 37	Koszty rehabilitacji leczniczej w ramach prewencji rentowej ZUS w 2010r. według grup chorobowych będących przyczyną rehabilitacji i płci świadczeniobiorców	73
Tabela 38	Przeciętna kwota wydatków na świadczenia związane z niezdolnością do pracy w przeliczeniu na jedną osobę objętą obowiązkowym ubezpieczeniem zdrowotnym w 2010r. według rodzajów świadczeń i grup chorobowych	75
Tabela 39	Przeciętna kwota wydatków na świadczenia związane z niezdolnością do pracy w przeliczeniu na jedną osobę objętą obowiązkowym ubezpieczeniem zdrowotnym w 2010r. według rodzajów świadczeń i województw	76

SPIS RYSUNKÓW

		strona
Rys. 1	Struktura wydatków na świadczenia związane z niezdolnością do pracy w latach 2006 – 2010	12
Rys. 2	Przeciętna miesięczna liczba pobierających renty z tytułu niezdolności do pracy i renty socjalne w latach 2006 – 2010	14
Rys. 3	Przeciętna miesięczna liczba osób pobierających świadczenia rehabilitacyjne w latach 2006 – 2010	15
Rys. 4	Liczba osób poddanych rehabilitacji leczniczej w ramach prewencji rentowej ZUS w latach 2006 – 2010	15
Rys. 5	Liczba dni absencji chorobowej finansowanej z FUS i funduszy zakładów pracy w latach 2006 – 2010	15
Rys. 6	Wydatki z FUS, z budżetu państwa oraz ze środków pracodawców poniesione w 2010r. na świadczenia związane z niezdolnością do pracy	17
Rys. 7	Struktura wydatków ogółem na świadczenia związane z niezdolnością do pracy w 2010r. według rodzajów świadczeń wypłaconych w poszczególnych województwach	23
Rys. 8	Przeciętna kwota wydatków ogółem na świadczenia związane z niezdolnością do pracy na 1 osobę objętą obowiązkowym ubezpieczeniem zdrowotnym według województw	25
Rys. 9	Wydatki ogółem na świadczenia związane z niezdolnością do pracy w 2010r. według grup chorobowych	27

Rys. 10	Ranking 10 grup chorobowych powodujących niezdolność do pracy, generujących najwyższe wydatki ogółem na świadczenia związane z niezdolnością do pracy, według płci świadczeniobiorców	29
Rys. 11	Przeciętna kwota wydatków ogółem na świadczenia związane z niezdolnością do pracy w przeliczeniu na jedną osobę objętą ubezpieczeniem zdrowotnym dla wybranych grup chorobowych według województw.	30
Rys. 12	Przeciętna kwota wydatków ogółem na świadczenia związane z niezdolnością do pracy w przeliczeniu na jedną osobę objętą ubezpieczeniem zdrowotnym dla wybranych jednostek chorobowych według województw.	35
Rys. 13	Wydatki na renty z tytułu niezdolności do pracy przyznane w związku z chorobami układu krążenia, zaburzeniami psychicznymi i zaburzeniami zachowania oraz chorobami układu kostno-stawowego na tle wydatków na renty w przeliczeniu na jedną osobę ubezpieczoną zdrowotnie w 2010r.	44
Rys. 14	Struktura wydatków na renty z tytułu niezdolności do pracy w 2010r. według stopnia niezdolności i płci świadczeniobiorców	46
Rys. 15	Wydatki na renty z tytułu niezdolności do pracy w przeliczeniu na jedną osobę ubezpieczoną zdrowotnie w 2010r. według województw oraz stopni niezdolności do pracy	50
Rys. 16	Wydatki na renty wypadkowe przyznane z tytułu urazów, zatruc i innych określonych skutków działania czynników zewnętrznych według płci na tle wydatków na renty wypadkowe z tytułu powyższych chorób w przeliczeniu na jedną osobę ubezpieczoną zdrowotnie w poszczególnych województwach w 2010r.	54
Rys. 17	Wydatki na renty socjalne przyznane w związku z zaburzeniami psychicznymi i zaburzeniami zachowania oraz chorobami układu nerwowego na tle wydatków na renty socjalne ogółem w przeliczeniu na jedną osobę ubezpieczoną zdrowotnie w poszczególnych województwach w 2010r.	60
Rys. 18	Wydatki na absencję chorobową ogółem w przeliczeniu na jedną osobę ubezpieczoną zdrowotnie w 2010r. według województw	63
Rys. 19	Struktura wydatków na absencję chorobową finansowaną z FUS i funduszy zakładów pracy w 2010r. według wybranych grup chorobowych i płci świadczeniobiorców	64
Rys. 20	Struktura liczby dni absencji chorobowej spowodowanej wypadkiem przy pracy lub chorobą zawodową w 2010r. według wybranych grup chorobowych i płci świadczeniobiorców	69
Rys. 21	Wydatki na świadczenia rehabilitacyjne w 2010r. według województw	71
Rys. 22	Struktura wydatków na rehabilitację leczniczą w ramach prewencji rentowej ZUS w 2010r. według grup chorobowych będących przyczyną rehabilitacji i płci świadczeniobiorców	74

Wstęp

Opracowanie stanowi prezentację wydatków poniesionych w 2010r. na świadczenia związane z niezdolnością do pracy wyłącznie z obszaru obsługiwanego przez ZUS.

Zakres przedmiotowy opracowania obejmuje:

- wydatki na renty z tytułu niezdolności do pracy łącznie z dodatkami pielęgnacyjnymi przysługującymi z tytułu tej niezdolności, ponoszone ze środków FUS;
- wydatki na renty socjalne, pokrywane ze środków budżetu państwa;
- wydatki na absencję chorobową czyli czasową niezdolność do pracy z tytułu choroby własnej, tj. wynagrodzenia wypłacane w okresie niezdolności do pracy z własnych środków przez pracodawcę oraz zasiłki chorobowe wypłacane przez Zakład ze środków FUS;
- wydatki na świadczenia rehabilitacyjne z FUS;
- wydatki na rehabilitację leczniczą w ramach prewencji rentowej ZUS, pokrywane z FUS.

Poziom wydatków w wyżej wymienionym zakresie poniesionych przez FUS i pracodawców poddano analizie w powiązaniu z jednostkami chorobowymi, powodującymi tę niezdolność. Jednostki chorobowe zostały zdefiniowane zgodnie z Międzynarodową Statystyczną Klasyfikacją Chorób i Problemów Zdrowotnych Rewizja Dziesiąta (ICD-10).¹ Zgromadzono zatem – w odniesieniu do wydatków na poszczególne rodzaje świadczeń - informacje dotyczące ponad 2,0 tys. jednostek chorobowych uwzględniając ponadto takie cechy społeczno-demograficzne jak płeć oraz miejsce zamieszkania świadczeniobiorców.

Źródło danych do badania stanowiły zasoby systemów informatycznych ZUS.

Opracowanie w pierwszej części zawiera analizę wydatków w latach 2006-2010 w ujęciu syntetycznym, natomiast w drugiej - zawarto szczegółową ocenę poziomu wydatków w 2010r. według rodzajów świadczeń, jednostek chorobowych, płci świadczeniobiorców, układu terytorialnego. Wydatki na renty z tytułu niezdolności do pracy, w tym na renty wypadkowe, wydatki na renty socjalne uwzględniają dodatki pielęgnacyjne przyznane w związku z niezdolnością do pracy i samodzielnej egzystencji (tj. bez dodatków pielęgnacyjnych z tytułu wieku oraz bez kwot emerytur zbiegowych).

Analizy dokonano abstrahując od zmian przepisów regulujących przyznawanie i wypłatę świadczeń.

¹ Opracowaną przez WHO i obowiązującą w Polsce od 1996r.

1. Wydatki na świadczenia związane z niezdolnością do pracy w latach 2006 – 2010

1.1. Wydatki na świadczenia w ujęciu nominalnym

W 2010r. wydatki na świadczenia związane z niezdolnością do pracy ogółem wyniosły 28 661,2 mln zł. i w stosunku do 2009r. wzrosły o 273,8 mln zł. Kwota tych wydatków w omawianym roku stanowiła 2,0% PKB i w porównaniu z rokiem 2009 udział ten był niższy o 0,1 punktu procentowego (tabela 1). Jeszcze wyższy wzrost, w porównaniu z rokiem poprzednim, odnotowujemy w przypadku wydatków na świadczenia związane z niezdolnością do pracy z FUS. Wydatki te wzrosły o 474,3 mln zł. i w 2010r. wyniosły 24 661,2 mln zł. Na przestrzeni kilku ostatnich lat, obserwujemy wzrost nominalny wypłat świadczeń. Jednak udział wydatków na świadczenia związane z niezdolnością do pracy z FUS w wydatkach na świadczenia pieniężne ogółem z FUS rokrocznie maleje. I tak w 2006r. stanowiły one 17,8% wydatków z FUS, a w 2010r. – 15,5%.

W omawianych latach najwyższy odsetek w wydatkach na świadczenia związane z niezdolnością do pracy stanowiły wydatki na renty z tytułu niezdolności do pracy.

W 2010r. w porównaniu z rokiem poprzednim udział ten nie zmienił się, jednak na przestrzeni ostatnich lat stopniowo malał. W 2006r. wydatki na renty z tytułu niezdolności do pracy stanowiły 64,0% ogółu wydatków, zaś w 2009r. i w 2010r. - 52,0%.

Drugą z kolei pozycją w wydatkach na świadczenia związane z niezdolnością do pracy są wydatki na absencję chorobową finansowaną z FUS i funduszy zakładów pracy. Ich udział w 2010r. wynosił 38,9%. Pomimo nieznacznego spadku, w porównaniu do roku poprzedniego, udział wydatków na absencję chorobową z roku na rok wzrasta, gdyż w 2006r. wydatki z tego tytułu stanowiły około 10 punktów procentowych mniej.

W strukturze wydatków rosną również wydatki na świadczenia rehabilitacyjne i renty socjalne. W przypadku wydatków na świadczenie rehabilitacyjne, ich udział w wydatkach ogółem wynosił od 2,4% w 2006 r. do 3,2% w 2010r, natomiast w przypadku rent socjalnych udział ten w 2006r. wynosił 5,2%, a w 2010r. – 5,4%. Zmiana struktury wypłacanych świadczeń jest konsekwencją znacznego spadku wypłat rent z tytułu niezdolności do pracy – a więc tendencji z punktu widzenia wydatków FUS, pozytywnej.

Tabela 1 Wydatki na świadczenia w latach 2006 – 2010

Wyszczególnienie	2006	2007	2008	2009	2010
Wydatki na świadczenia pieniężne z FUS - ogółem w mln zł	115 908,5	118 013,2	132 180,8	147 896,4	156 898,7
Wydatki na świadczenia związane z niezdolnością do pracy w mln zł	23 463,7	24 027,8	26 208,5	28 387,4	28 661,2
Wydatki na świadczenia związane z niezdolnością do pracy z FUS w mln zł	20 574,1	20 600,2	21 892,1	23 864,7	24 339,0
wydatki z FUS na świadczenia związane z niezdolnością do pracy do wydatków FUS w %	17,8	17,5	16,6	16,1	15,5
wydatki na świadczenia związane z niezdolnością do pracy ogółem w % PKB	2,2	2,0	2,1	2,1	2,0

Tabela 2 Wydatki na świadczenia związane z niezdolnością do pracy poniesione w latach 2006 – 2010

Wyszczególnienie	2006	2007	2008	2009	2010
Renty z tytułu niezdolności do pracy					
Wydatki w tys. zł ¹⁾	15 007 430,9	14 657 800,1	14 762 089,7	14 748 817,6	14 907 089,4
Przeciętna miesięczna liczba świadczeniobiorców w tys.	1 555,9	1 473,6	1 380,8	1 287,9	1 227,0
w tym:					
Renty z tytułu niezdolności do pracy wypadkowe					
Wydatki w tys. zł ¹⁾	2 962 939,5	2 957 718,2	3 137 236,1	3 257 697,7	3 300 982,7
Przeciętna miesięczna liczba świadczeniobiorców w tys.	236,6	232,0	227,0	220,9	213,6

Tabela 2 Wydatki na świadczenia związane z niezdolnością do pracy poniesione w latach 2006 – 2010 (dok.)

Wyszczególnienie	2006	2007	2008	2009	2010
Renty socjalne					
Wydatki w tys. zł ¹⁾	1 239 077,4	1 271 421,0	1 339 669,8	1 453 125,5	1 531 342,5
Przeciętna miesięczna liczba świadczeniobiorców w tys.	227,4	229,2	231,2	234,8	238,4
Świadczenia rehabilitacyjne					
Wyплаты w tys. zł	552 860,7	614 765,0	776 202,4	890 616,4	924 401,5
Przeciętna miesięczna liczba świadczeniobiorców w tys.	43,6	47,2	58,8	59,2	60,6
Absencja chorobowa finansowana z FUS i funduszy zakładów pracy					
Wyплаты w tys. zł ²⁾	6 570 486,5	7 380 549,1	9 222 053,1	11 140 243,0	11 142 986,7
Liczba dni absencji chorobowej w tys.	161 296,8	169 324,8	194 372,6	205 051,8	187 780,2
Rehabilitacja lecznicza w ramach prewencji rentowej ZUS					
Koszt rehabilitacji	93 129,3	102 514,2	107 806,3	154 642,8	155 357,0
Liczba osób poddanych rehabilitacji leczniczej w tys.	68,0	70,4	67,2	73,4	74,5

¹⁾ Wydatki na renty z tytułu niezdolności do pracy, w tym na renty wypadkowe, na renty socjalne – na podstawie wyników badania statystycznego. Wydatki na renty uwzględniają dodatki pielęgnacyjne przyznane w związku z niezdolnością do pracy i samodzielnej egzystencji (tj. bez dodatków pielęgnacyjnych z tytułu wieku i bez kwot emerytur zbiegowych).

²⁾ Finansowane z FUS oraz z funduszy zakładów pracy

Tabela 3 Struktura wydatków na świadczenia związane z niezdolnością do pracy¹⁾ poniesione w latach 2006 – 2010

Wyszczególnienie	2006	2007	2008	2009	2010
OGÓŁEM	100,0	100,0	100,0	100,0	100,0
renty z tytułu niezdolności do pracy	64,0	61,0	56,3	52,0	52,0
w tym:					
renty wypadkowe	19,7	20,2	21,3	22,1	22,1
renty socjalne	5,2	5,3	5,1	5,1	5,4
świadczenie rehabilitacyjne	2,4	2,6	3,0	3,1	3,2
absencja chorobowa	28,0	30,7	35,2	39,2	38,9
rehabilitacja lecznicza w ramach prewencji rentowej ZUS	0,4	0,4	0,4	0,6	0,5

¹⁾ patrz uwagi do tabl.2

Rys. 1. Struktura wydatków na świadczenia związane z niezdolnością do pracy w latach 2006 – 2010

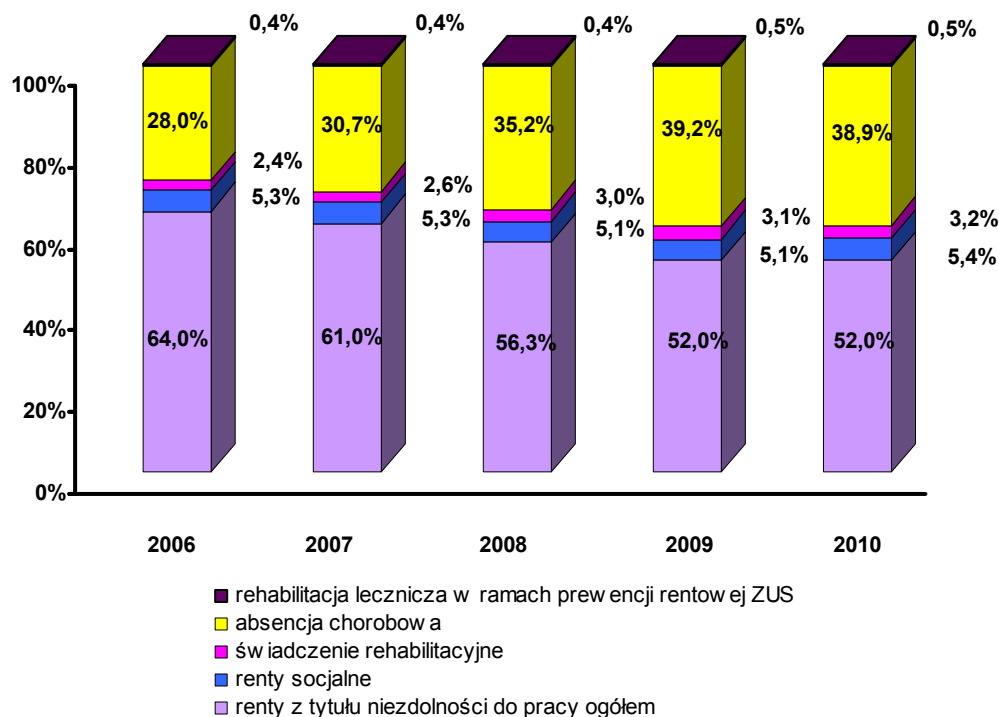


Tabela 4 Struktura wydatków na renty z tytułu niezdolności do pracy¹⁾
w latach 2006 – 2010 według stopnia niezdolności do pracy

Stopień niezdolności do pracy	2006	2007	2008	2009	2010
	w odsetkach				
RENTY Z TYTUŁU NIEZDOLNOŚCI DO PRACY - OGÓŁEM	100,0	100,0	100,0	100,0	100,0
Całkowita niezdolność do pracy i samodzielnej egzystencji	11,6	12,4	12,3	12,3	12,0
Całkowita niezdolność do pracy	32,0	30,7	30,5	30,5	30,6
Częściowa niezdolność do pracy	56,4	56,9	57,2	57,2	57,4
w tym:					
RENTY Z TYTUŁU NIEZDOLNOŚCI DO PRACY WYPADKOWE - OGÓŁEM	100,0	100,0	100,0	100,0	100,0
Całkowita niezdolność do pracy i samodzielnej egzystencji	8,1	8,2	8,0	7,7	7,6
Całkowita niezdolność do pracy	19,8	19,4	19,3	19,1	18,9
Częściowa niezdolność do pracy	72,1	72,4	72,7	73,2	73,5

¹⁾ patrz uwagi do tabl.2

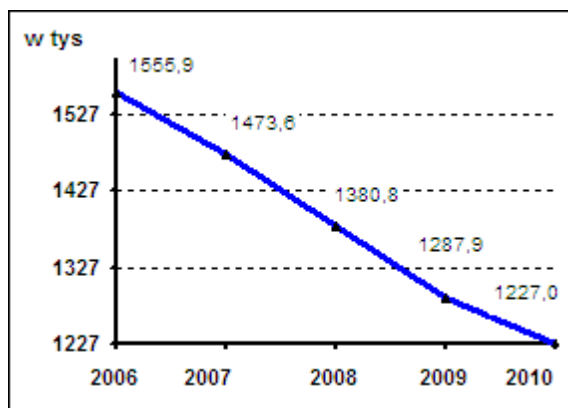
Zmiany w liczbie osób pobierających poszczególne świadczenia związane z niezdolnością do pracy oraz zmiany liczby dni absencji chorobowej w latach 2006 – 2010 mających wpływ na wysokość wydatków na te świadczenia przedstawiają rys. 2 - 5.

Tabela 5. Dynamika przeciętnej miesięcznej liczby świadczeniobiorców pobierających świadczenia związane z niezdolnością do pracy, liczby dni absencji chorobowej oraz liczby osób poddanych rehabilitacji leczniczej w latach 2007 - 2010

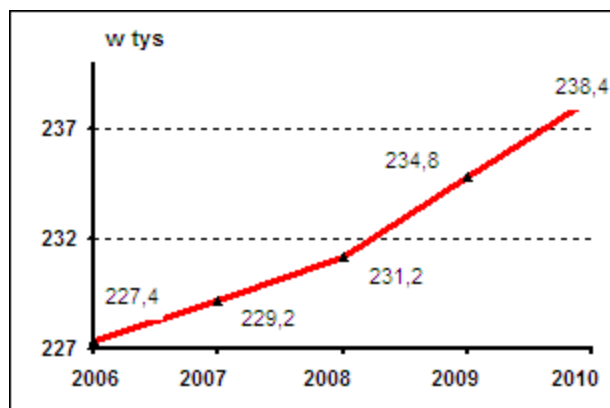
Wyszczególnienie	2007	2008	2009	2010
	rok poprzedni = 100			
Dynamika przeciętnej miesięcznej liczby świadczeniobiorców pobierających:				
renty z tytułu niezdolności do pracy	94,7	93,7	93,3	95,3
w tym:				
renty wypadkowe	98,1	97,8	97,3	96,7
renty socjalne	100,8	100,9	101,6	101,5
świadczenie rehabilitacyjne	108,3	124,6	100,7	102,4
Dynamika liczby osób poddanych rehabilitacji leczniczej:				
rehabilitacja lecznicza w ramach prewencji rentowej ZUS	103,5	95,3	109,3	101,5
Dynamika liczby dni absencji chorobowej				
absencja chorobowa	105,0	114,8	105,5	91,6

Rys. 2 Przeciętna miesięczna liczba pobierających renty z tytułu niezdolności do pracy i renty socjalne w latach 2006 – 2010

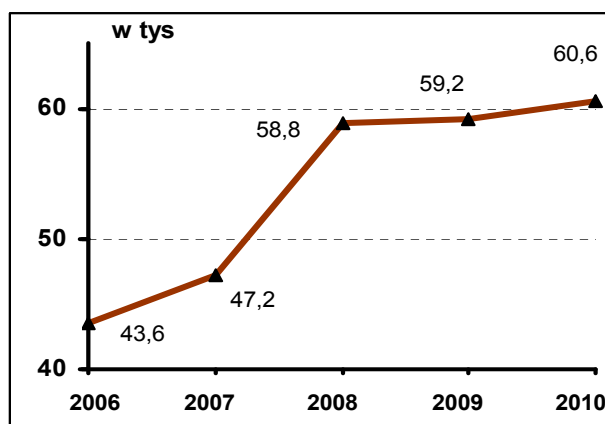
Renty z tytułu niezdolności do pracy



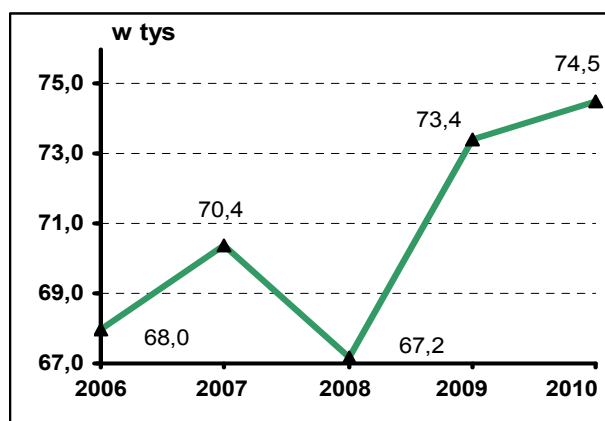
Renty socjalne



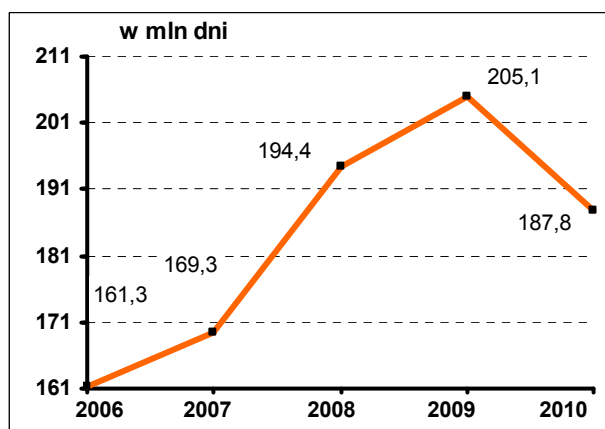
Rys. 3 *Przeciętna miesięczna liczba osób pobierających świadczenia rehabilitacyjne w latach 2006 – 2010*



Rys.4 *Liczba osób poddanych rehabilitacji leczniczej w ramach prewencji rentowej ZUS w latach 2006 - 2010*



Rys. 5 *Liczba dni absencji chorobowej finansowanej z FUS i funduszy zakładów pracy w latach 2006 – 2010*



1.2. Wydatki na świadczenia w ujęciu realnym

Jak wspomniano wcześniej, w analizowanym okresie nastąpił wzrost wypłat na świadczenia związane z niezdolnością do pracy w ujęciu nominalnym. Jednak bardziej miarodajnym miernikiem jest ich wzrost realny (w cenach stałych roku poprzedniego).

Wahania dynamiki realnych wydatków na świadczenia związane z niezdolnością do pracy przedstawia tabela 6.

W 2010r. w porównaniu do 2009r. zauważalny jest nieznaczny wzrost wydatków jedynie w przypadku rent socjalnych i świadczenia rehabilitacyjnego, odpowiednio o 2,7% i 1,2%.

W przypadku wydatków na pozostałe świadczenia wystąpił ich realny spadek.

I tak, wydatki na renty z tytułu niezdolności do pracy spadły o 1,5%, wydatki z tytułu absencji chorobowej o 2,5%, a koszty rehabilitacji leczniczej w ramach prewencji rentowej ZUS o 2,1%.

Tabela 6 Dynamika realnych wydatków na świadczenia związane z niezdolnością do pracy¹⁾ poniesionych w latach 2007 – 2010 (*ceny stałe*)²⁾

Wyszczególnienie	2007	2008	2009	2010
	rok poprzedni = 100			
OGÓŁEM				
renty z tytułu niezdolności do pracy	95,3	96,7	96,5	98,5
w tym:				
renty z tytułu niezdolności do pracy wypadkowe	97,4	101,8	100,3	98,8
renty socjalne	100,1	101,1	104,8	102,7
świadczenie rehabilitacyjne	108,5	121,2	110,9	101,2
absencja chorobowa finansowana z FUS i funduszy zakładów pracy	109,6	119,9	116,7	97,5
rehabilitacja lecznicza w ramach prewencji rentowej ZUS	107,4	100,9	138,6	97,9

¹⁾ patrz uwagi do tabl.2,

²⁾ wydatki na świadczenia przeliczono na wartości realne przy zastosowaniu wskaźnika cen towarów i usług konsumpcyjnych,

2. Wydatki na świadczenia związane z niezdolnością do pracy w 2010r.

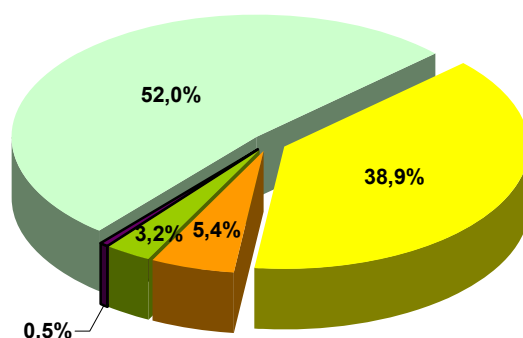
2.1. Wydatki ogółem według rodzajów świadczeń

W 2010r. wydatki ponoszone ze środków FUS, z budżetu państwa oraz ze środków własnych pracodawców na świadczenia związane z niezdolnością do pracy w obszarze realizowanym przez ZUS, wyniosły łącznie 28 661 177,1 tys. zł., tj. o 1,0% więcej niż w roku poprzednim. Odnosząc wydatki te do wartości PKB, ich udział w 2010r. wynosił 2,0%.

Strukturę wydatków na poszczególne świadczenia związane z niezdolnością do pracy oraz kwoty wypłat na te świadczenia przedstawia rys. 6 i tabela 7.

Analiza wydatków pozwala określić kształtowanie się przeciętnych kwot wydatków na poszczególne świadczenia związane z niezdolnością do pracy przypadających na 1 osobę objętą obowiązkowym ubezpieczeniem zdrowotnym. I tak, przeciętna wysokość wydatków na świadczenia związane z niezdolnością do pracy ogółem na 1 osobę objętą ubezpieczeniem zdrowotnym w 2010 r. wyniosła 1230,35 zł i w porównaniu z rokiem poprzednim była wyższa o 3,69 zł. Najwyższa była przeciętna wysokość wydatków na renty z tytułu niezdolności do pracy i wynosiła 639,92 zł na 1 osobę objętą ubezpieczeniem zdrowotnym, a w przypadku absencji chorobowej – 478,34 zł (tabela 7).

Rys. 6 Wydatki z FUS, z budżetu państwa oraz ze środków pracodawców poniesione w 2010r. na świadczenia związane z niezdolnością do pracy



Wydatki poniesione na:

- | | |
|--------------------------------------|-----------------------------|
| renty z tytułu niezdolności do pracy | absencję chorobową |
| renty socjalne | świadczenie rehabilitacyjne |
| rehabilitację leczniczą | |

Tabela 7. Wydatki ogółem na świadczenia związane z niezdolnością do pracy w 2010r.

Wyszczególnienie	Kwota wypłat w tys. zł	Przeciętna kwota wypłaty na jedną osobę objętą obowiązkowym ubezpieczeniem zdrowotnym w zł
OGÓŁEM	28 661 177,1	1 230,35
renty z tytułu niezdolności do pracy ¹⁾	14 907 089,4	639,92
w tym:		
renty wypadkowe	3 300 982,7	141,70
renty socjalne	1 531 342,5	65,74
świadczenie rehabilitacyjne	924 401,5	39,68
absencja chorobowa ²⁾	11 142 986,7	478,34
w tym:		
zasiłki chorobowe z tytułu wypadków przy pracy i chorób zawodowych	500 020,3	21,46
rehabilitacja lecznicza	155 357,0	6,67

¹⁾ Wydatki na renty z tytułu niezdolności do pracy, w tym na renty wypadkowe, na renty socjalne – na podstawie wyników badania statystycznego. Wydatki na renty uwzględniają dodatki pielęgnacyjne przyznane w związku z niezdolnością do pracy i samodzielnej egzystencji (tj. bez dodatków pielęgnacyjnych z tytułu wieku i bez kwot emerytur zbiegowych).

²⁾ Finansowane z FUS oraz z funduszy zakładów pracy

2.2. Struktura wydatków ogółem według rodzajów świadczeń i płci świadczeniobiorców

Analizując wydatki ogółem na omawiane świadczenia, udział wydatków poniesionych w związku z niezdolnością do pracy mężczyzn był o 14,2 punktu procentowego wyższy niż w związku z niezdolnością kobiet i wynosił 57,1%.

Struktura wydatków ze względu na płeć w poszczególnych rodzajach wydatków również kształtowała się odmiennie. W przypadku rent z tytułu niezdolności do pracy, rent socjalnych, świadczeń rehabilitacyjnych i rehabilitacji leczniczej, udział wydatków na świadczenia wypłacane mężczyznom w wydatkach ogółem był znacząco wyższy niż udział wydatków na świadczenia wypłacane kobietom.

Wydatki na renty wypłacone mężczyznom wyniosły 10 338 155,8 tys. zł stanowiąc 69,4% ogółu wydatków na renty z tytułu niezdolności do pracy, w tym wydatki na renty wypadkowe wyniosły 2 514 438,0 tys. zł, tj. 76,2% ogółu wydatków na te renty.

Udział wydatków na renty socjalne wypłacone mężczyznom wyniósł 54,2%, tj. 830,7 mln zł. Również wydatki na świadczenie rehabilitacyjne wypłacone mężczyznom przewyższały o 13,2 punktów procentowych wydatki na to świadczenie wypłacone kobietom.

Jak wynika z analizy, koszt rehabilitacji leczniczej w ramach prewencji rentowej ZUS mężczyzn był także o 14,6 punktu procentowego wyższy niż poniesiony w związku z rehabilitacją leczniczą kobiet.

Z kolei w przypadku wydatków związanych z absencją chorobową, udział wypłat związanych z absencją kobiet przewyższał udział wydatków dla mężczyzn i wyniósł 58,9% tj. 6 565 166,6 tys. zł.

Tabela 8 Wydatki ogółem na świadczenia związane z niezdolnością do pracy¹⁾ w 2010r. według rodzajów świadczeń i płci świadczeniobiorców

Wyszczególnienie	Kwota wypłat w tys.zł		
	razem	mężczyźni	kobiety
OGÓŁEM	28 661 177,1	16 358 511,1	12 302 666,0
renty z tytułu niezdolności do pracy	14 907 089,4	10 338 155,8	4 568 933,6
w tym:			

¹⁾ patrz uwagi pod tablicą 7

Tabela 8 Wydatki ogółem na świadczenia związane z niezdolnością do pracy¹⁾ w 2010r. według rodzajów świadczeń i płci świadczeniobiorców (dok.)

Wyszczególnienie	Kwota wypłat w tys.zł		
	razem	mężczyźni	kobiety
renty wypadkowe	3 300 982,7	2 514 438,0	786 544,7
renty socjalne	1 531 342,5	830 716,2	700 626,3
świadczenie rehabilitacyjne	924 401,5	522 799,1	401 602,4
absencja chorobowa	11 142 986,7	4 577 820,6	6 565 166,1
w tym:			
zasiłki chorobowe z tytułu wypadków przy pracy i chorób zawodowych	500 020,3	374 173,4	125 846,9
rehabilitacja lecznicza	155 357,0	89 019,4	66 337,6

¹⁾ patrz uwagi pod tablicą 7

Tabela 9 Struktura wydatków ogółem na świadczenia związane z niezdolnością do pracy¹⁾ w 2010r. według rodzajów świadczeń i płci świadczeniobiorców

Wyszczególnienie	Kwota wypłat w odsetkach		
	razem	mężczyźni	kobiety
OGÓŁEM	100,0	57,1	42,9
renty z tytułu niezdolności do pracy	100,0	69,4	30,6
w tym:			
renty wypadkowe	100,0	76,2	23,8
renty socjalne	100,0	54,2	45,8
świadczenie rehabilitacyjne	100,0	56,6	43,4
absencja chorobowa	100,0	41,1	58,9
w tym:			

¹⁾ patrz uwagi pod tablicą 7

Tabela 9 Struktura wydatków ogółem na świadczenia związane z niezdolnością do pracy¹⁾ w 2009r. według rodzajów świadczeń i płci świadczeniobiorców (dok.)

Wyszczególnienie	Kwota wypłat w odsetkach		
	razem	mężczyźni	kobiety
zasiłki chorobowe z tytułu wypadków przy pracy i chorób zawodowych	100,0	74,8	25,2
rehabilitacja lecznicza	100,0	57,3	42,7

¹⁾ patrz uwagi pod tablicą 7

2.3. Struktura wydatków ogółem według województw i płci świadczeniobiorców

Rozpatrując wydatki w 2010r. na świadczenia z tytułu niezdolności do pracy (z wyłączeniem wydatków na rehabilitację leczniczą w ramach prewencji rentowej ZUS) w poszczególnych województwach, obserwujemy, że najwyższe wydatki zostały poniesione, podobnie jak w roku poprzednim, w województwach śląskim 14,4% ogółu wydatków, mazowieckim – 11,6%, wielkopolskim – 10,4%. W populacji mężczyzn najwyższy udział wydatków odnotowano w województwie śląskim - 15,9%, natomiast w populacji kobiet najwyższy ich udział wystąpił w województwie mazowieckim – 13,0%. Najniższe kwoty wydatkowano w województwie opolskim – 1,9% ogółu wydatków oraz w województwie podlaskim – 2,0%.

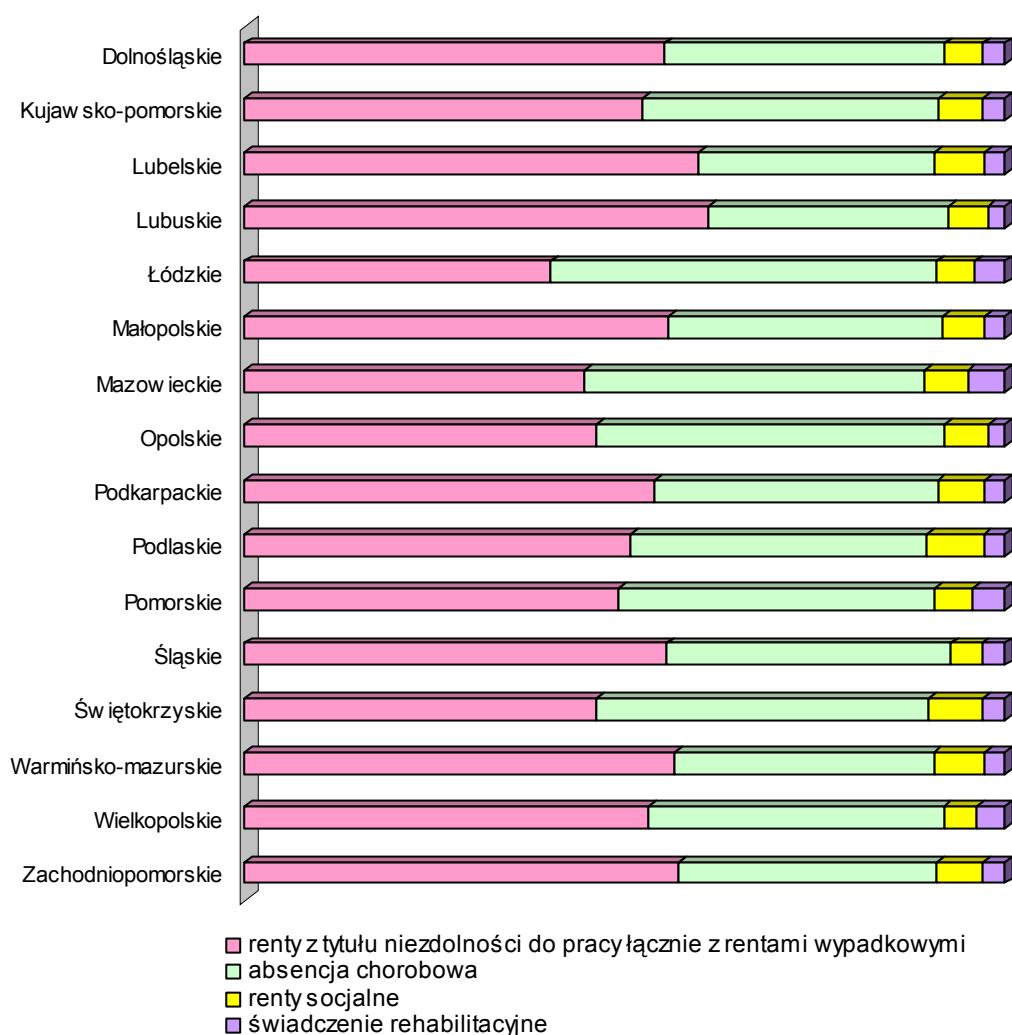
Tabela 10 Wydatki ogółem na świadczenia związane z niezdolnością do pracy¹⁾ w 2010r. według województw i płci świadczeniobiorców

Województwa	Kwota wypłat					
	Ogółem		Mężczyźni		Kobiety	
	w tys. zł	w %	w tys. zł	w %	w tys. zł	w %
OGÓŁEM	28 505 820,1	100,0	16 269 491,7	100,0	12 235 788,4	100,0
Dolnośląskie	2 244 192,0	7,9	1 307 169,4	8,0	937 022,6	7,7
Kujawsko-pomorskie	1 565 087,9	5,5	881 022,3	5,4	684 065,6	5,6
Lubelskie	1 571 048,2	5,5	885 705,7	5,4	685 342,5	5,6
Lubuskie	832 147,1	2,9	474 160,8	2,9	357 446,3	2,9
Łódzkie	1 995 400,4	7,0	1 072 797,7	6,6	922 602,7	7,5
Małopolskie	2 452 869,0	8,6	1 429 588,4	8,8	1 023 280,6	8,4
Mazowieckie	3 291 772,4	11,6	1 701 056,2	10,5	1 590 716,2	13,0
Opolskie	543 936,8	1,9	316 643,9	2,0	227 292,9	1,9
Podkarpackie	1 479 992,7	5,2	884 235,2	5,4	595 757,5	4,9
Podlaskie	582 318,5	2,0	309 927,7	1,9	272 390,8	2,2
Pomorskie	1 663 250,1	5,8	908 397,8	5,6	754 852,3	6,2
Śląskie	4 100 105,5	14,4	2 589 757,3	15,9	1 510 348,2	12,3
Świętokrzyskie	869 073,4	3,1	520 453,6	3,2	348 619,8	2,8
Warmińsko-mazurskie	1 039 509,5	3,6	596 569,2	3,7	442 940,3	3,6
Wielkopolskie	2 957 990,0	10,4	1 672 386,7	10,3	1 285 603,3	10,5
Zachodniopomorskie	1 317 126,6	4,6	719 619,8	4,4	597 506,8	4,9

¹⁾ bez kosztów poniesionych na rehabilitację leczniczą w ramach prewencji rentowej ZUS

Generalnie w każdym z województw najwyższy udział w wydatkach stanowiły wypłaty rent z tytułu niezdolności do pracy. Udział tych wydatków wahał się od 44,6% w województwie mazowieckim do 61,1% w województwie lubuskim. Jedynie w województwie łódzkim i mazowieckim wydatki na absencję chorobową przewyższały wydatki na renty z tytułu niezdolności do pracy, ich udział w wydatkach w tych województwach wynosił odpowiednio 50,7% i 44,8%. Wydatki na renty socjalne i świadczenia rehabilitacyjne stanowiły z reguły poniżej 10% ogółu wydatków. Jedynie nieznacznie wyższy ich udział wystąpił w województwie mazowieckim i podlaskim.

Rys. 7 *Struktura wydatków ogółem na świadczenia związane z niezdolnością do pracy¹⁾ w 2010r. według rodzajów świadczeń wypłaconych w poszczególnych województwach*



1) bez kosztów poniesionych na rehabilitację leczniczą w ramach prewencji rentowej ZUS

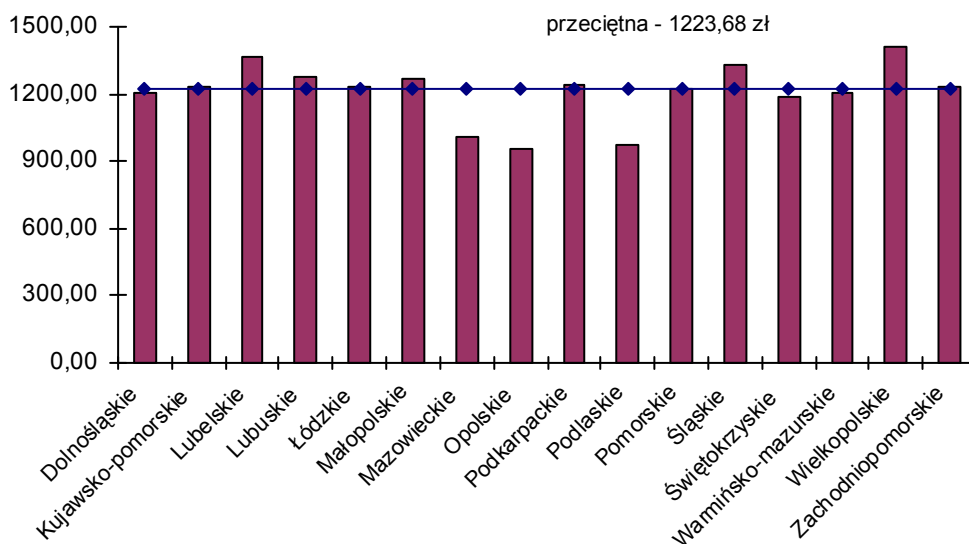
Porównując z kolei przeciętne wysokości wydatków na 1 osobę objętą obowiązkowym ubezpieczeniem zdrowotnym w poszczególnych województwach, wysokości te przy średniej 1 223,68 zł, wyniosły od 958,66 zł w województwie opolskim do 1 413,65 zł w województwie wielkopolskim.

Tabela 11 Przeciętna kwota wydatków ogółem¹⁾ na 1 osobę objętą obowiązkowym ubezpieczeniem zdrowotnym w 2010r. według województw

Województwa	Kwota wypłat w tys. zł	Przeciętna kwota wypłaty na 1 osobę objętą obowiązkowym ubezpieczeniem zdrowotnym w zł
OGÓŁEM	28 505 820,1	1 223,68
Dolnośląskie	2 244 192,0	1 203,11
Kujawsko-pomorskie	1 565 087,7	1 231,09
Lubelskie	1 571 048,3	1 369,29
Lubuskie	832 147,1	1 280,69
Łódzkie	1 995 400,5	1 232,77
Małopolskie	2 452 869,0	1 271,60
Mazowieckie	3 291 772,5	1 011,20
Opolskie	543 936,7	958,66
Podkarpackie	1 479 992,6	1 245,27
Podlaskie	582 318,6	970,76
Pomorskie	1 663 250,1	1 219,49
Śląskie	4 100 105,5	1 330,14
Świętokrzyskie	869 073,6	1 188,53
Warmińsko-mazurskie	1 039 509,4	1 202,45
Wielkopolskie	2 957 990,0	1 413,65
Zachodniopomorskie	1 317 126,5	1 232,98

¹⁾ bez kosztów poniesionych na rehabilitację leczniczą w ramach prewencji rentowej ZUS

Rys. 8 *Przeciętna kwota wydatków ogółem na świadczenia związane z niezdolnością do pracy¹⁾ na 1 osobę objętą obowiązkowym ubezpieczeniem zdrowotnym według województw*



¹⁾ bez kosztów poniesionych na rehabilitację leczniczą w ramach prewencji rentowej ZUS

2.4. Ranking wydatków na świadczenia ogółem według grup chorobowych²

W strukturze wydatków ogółem na świadczenia z tytułu niezdolności do pracy w 2010r. **grupami chorobowymi** generującymi najwyższe wydatki były choroby układu krążenia – 16,2% ogółu wydatków, zaburzenia psychiczne i zaburzenia zachowania – 15,9%, choroby układu kostno-stawowego, mięśniowego i tkanki łącznej – 12,5%, choroby związane z okresem ciąży, porodu i połogu – 10,3%, urazy, zatrucia i inne określone skutki działania czynników zewnętrznych – 10,1%, choroby układu nerwowego – 9,5% oraz choroby układu oddechowego – 7,5%.

W 2010r. wyżej wymienione grupy chorobowe w 82,0% były przyczyną poniesionych wydatków w związku z niezdolnością do pracy.

² Zgodnie z Międzynarodową Statystyczną Klasyfikacją Chorób i Problemów Zdrowotnych Rewizja Dziesiąta (ICD-10)

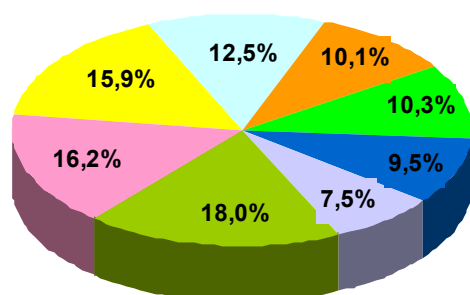
Tabela 12 Wydatki ogółem na świadczenia związane z niezdolnością do pracy poniesione w 2010r. według grup chorobowych będących przyczyną niezdolności do pracy i płci świadczeniobiorców

Grupy chorobowe	Kwota wypłat					
	razem		mężczyźni		kobiety	
	w tys. zł	w %	w tys. zł	w %	w tys. zł	w %
OGÓLEM (A00 - Z99)	28 661 177,1	100,0	16 358 511,1	100,0	12 302 666,0	100,0
Niektóre choroby zakaźne i pasożytnicze (A00 - B99)	206 409,4	0,7	124 749,9	0,8	81 659,5	0,7
Nowotwory (C00 - D48)	1 406 552,7	4,9	750 704,1	4,6	655 848,6	5,3
Choroby krwi i narządów krwiotwórczych (D50 - -D89)	71 654,9	0,3	34 968,8	0,2	36 686,1	0,3
Zaburzenia wydzielania wewnętrznego, stanu odżywiania i przemiany metabolicznej (E00 - E90)	586 973,3	2,1	397 577,0	2,4	189 396,3	1,5
Zaburzenia psychiczne i zaburzenia zachowania (F00 - F99)	4 553 826,1	15,9	2 459 597,8	15,0	2 094 228,3	17,0
Choroby układu nerwowego (G00 - G99)	2 720 707,2	9,5	1 697 958,7	10,4	1 022 748,5	8,3
Choroby oka i przydatków oka (H00 - H59)	689 614,3	2,4	444 745,2	2,7	244 869,1	2,0
Choroby ucha i wyrostka sutkowatego (H60 - H95)	353 580,9	1,2	284 372,6	1,7	69 208,3	0,6
Choroby układu krążenia (I00 - I99)	4 640 825,2	16,2	3 657 580,5	22,4	983 244,7	8,0
Choroby układu oddechowego (J00 - J99)	2 145 813,0	7,5	1 134 619,0	6,9	1 011 194,0	8,2
Choroby układu trawiennego (K00 - K93)	664 144,0	2,3	431 882,7	2,7	232 261,3	1,9
Choroby skóry i tkanki podskórnej (L00 - L99)	191 085,8	0,7	121 007,4	0,7	70 078,4	0,6
Choroby układu kostno-stawowego, mięśniowego i tkanki łącznej (M00 - M99)	3 584 838,8	12,5	2 201 927,4	13,5	1 382 911,4	11,2
Choroby układu moczowo-płciowego (N00 - N99)	524 330,4	1,8	204 948,8	1,3	319 381,6	2,6
Ciąża, poród i połóg (O00 - O99)	2 937 835,5	10,3	-	-	2 937 835,5	23,9
Niektóre stany rozpoczynające się w okresie okołoporodowym (P00 - P96)	601,8	0,0	-	-	601,8	0,0

Tabela 12 Wydatki ogółem na świadczenia związane z niezdolnością do pracy poniesione w 2010r. według grup chorobowych będących przyczyną niezdolności do pracy i płci świadczeniobiorców (dok.)

Grupy chorobowe	Kwota wypłat					
	razem		mężczyźni		kobiety	
	w tys. zł	w %	w tys. zł	w %	w tys. zł	w %
Wady rozwojowe wrodzone, zniekształcenie i aberracje chromosomowe (Q00 - Q99)	142 189,4	0,5	71 455,6	0,4	70 733,8	0,6
Objawy, cechy chorobowe oraz nieprawidłowe wyniki badań klinicznych i laboratoryjnych jednostek chorobowych gdzie indziej niesklasyfikowane (R00 - R99)	155 231,9	0,5	63 839,2	0,4	91 392,7	0,7
Urazy, zatrucia i inne określone skutki działania czynników zewnętrznych (S00 - T98)	2 903 448,5	10,1	2 219 710,7	13,6	683 737,8	5,6
Zewnętrzne przyczyny zachorowań i zgonu (V01 - Y98)	25 498,8	0,1	17 558,9	0,1	7 939,9	0,1
Czynniki wpływające na stan zdrowia i kontakt ze służbą zdrowia (Z00 - Z99)	156 015,2	0,5	39 306,8	0,2	116 708,4	0,9

Rys. 9 Wydatki ogółem na świadczenia związane z niezdolnością do pracy w 2010 r. według grup chorobowych



- Wydatki na świadczenia z tytułu niezdolności do pracy w związku z :**
- chorobami układu krążenia
 - zaburzeniami psychicznymi i zaburzeniami zachowania
 - chorobami układu kostno-stawowego, mięśniowego i tkanki łącznej
 - urazami, zatruciami i innymi określonymi skutkami działania czynników zewnętrznych
 - chorobami związanymi z okresem ciąży, porodu i połogu
 - chorobami układu nerwowego
 - chorobami układu oddechowego
 - pozostałymi chorobami

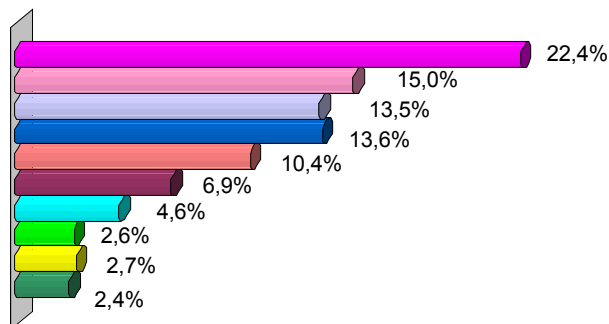
W tabeli 13 zaprezentowano strukturę wydatków na świadczenia według płci świadczeniobiorców, którą uporządkowano według **grup chorobowych** generujących najwyższe wydatki. Jak wynika z poniższej tabeli, zdecydowanie wyższy udział stanowiły wydatki ponoszone na świadczenia związane z niezdolnością mężczyzn niż kobiet i wynosiły w poszczególnych grupach chorobowych od 52,9% do 78,8%.

Tabela 13 Ranking wydatków ogółem na świadczenia związane z niezdolnością do pracy w 2010r. według wybranych grup chorobowych i płci świadczeniobiorców

Grupy chorobowe	udział w wydatkach ogółem	struktura wydatków według płci		
		ogółem	mężczyźni	kobiety
OGÓŁEM (A00-Z99)	100,0	100,0	57,1	42,9
w tym:				
Choroby układu krążenia (I00-I99)	16,2	100,0	78,8	21,2
Zaburzenia psychiczne i zaburzenia (F00-F99)	15,9	100,0	54,0	46,0
Choroby układu kostno-stawowego, mięśniowego i tkanki łącznej (M00-M99)	12,5	100,0	61,4	38,6
Ciąża, poród i połóg (O00-O99)	10,3	100,0	-	100,0
Urazy, zatrucia i inne określone skutki działania czynników zewnętrznych (S00-T98)	10,1	100,0	76,5	23,5
Choroby układu nerwowego (G00-G99)	9,5	100,0	62,4	37,6
Choroby układu oddechowego (J00-J99)	7,5	100,0	52,9	47,1
Nowotwory (C00-D48)	4,9	100,0	53,4	46,6
Choroby oka i przydatków oka (H00-H59)	2,4	100,0	64,5	35,5
Choroby układu trawiennego (K00-K93)	2,3	100,0	65,0	35,0

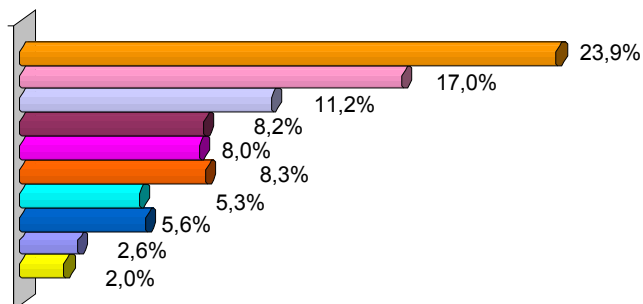
Rys. 10 Ranking 10 grup chorobowych powodujących niezdolność do pracy, generujących najwyższe wydatki ogółem na świadczenia związane z niezdolnością do pracy, według płci świadczeniobiorców

MEŹCZYŹNI



- choroby układu krążenia
- zaburzenia psychiczne i zaburzenia zachowania
- choroby układu kostno-stawowego, mięśniowego i tkanki łącznej
- urazy, zatrucia i inne określone skutki działania czynników zewnętrznych
- choroby układu nerwowego
- choroby układu oddechowego
- nowotwory
- choroby układu trawiennego
- choroby oka i przydatków oka
- zaburzenia wydzielania wewnętrznego

KOBIETY



- ciąża, poród i połóg
- zaburzenia psychiczne i zaburzenia zachowania
- choroby układu kostno-stawowego, mięśniowego i tkanki łącznej
- choroby układu oddechowego
- choroby układu krążenia
- choroby układu nerwowego
- nowotwory
- urazy, zatrucia i inne określone skutki działania czynników zewnętrznych
- choroby układu moczowo-płciowego
- choroby oka i przydatków oka

W ocenie poziomu wydatków na świadczenia związane z niezdolnością do pracy istotny jest również wskaźnik wydatków przypadających na jedną osobę objętą ubezpieczeniem zdrowotnym. Najwyższe wydatki odnotowano w odniesieniu do grup chorobowych wyszczególnionych poniżej:

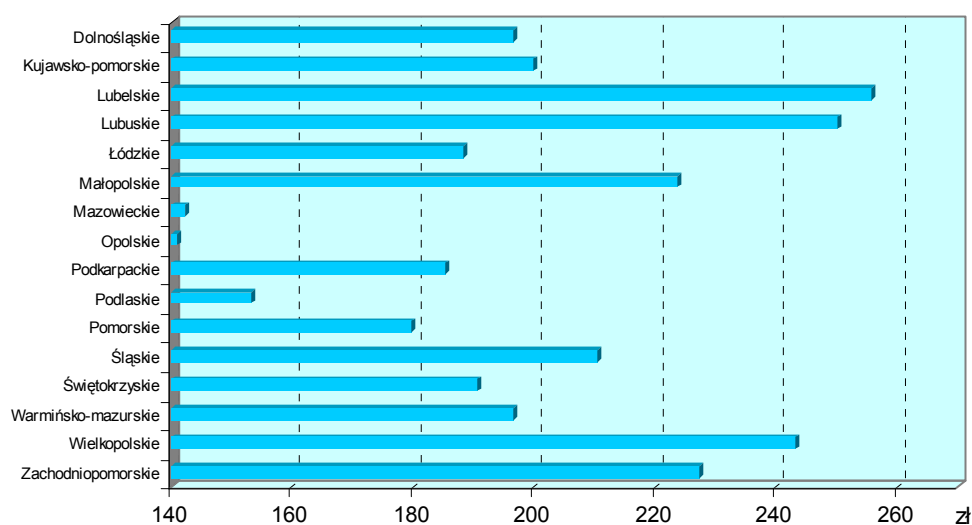
- choroby układu krążenia (I00-I99) – 199,2 zł,
- zaburzenia psychiczne i zaburzenia zachowania (F00 – F99) – 195,5 zł,
- choroby układu kostno-stawowego, mięśniowego i tkanki łącznej (M00 – M99) – 153,9 zł,
- ciąża, poród i połóg (O00 – O99) – 126,1 zł,
- urazy, zatrucia i inne określone skutki działania czynników zewnętrznych (S00 – T98) – 124,6 zł,
- choroby układu nerwowego (G00 – G99) – 116,8 zł.

Kształtowanie się tych wskaźników w przypadku wymienionych – najwyżej sklasyfikowanych grup chorobowych – według województw przedstawiono na rysunku 11.

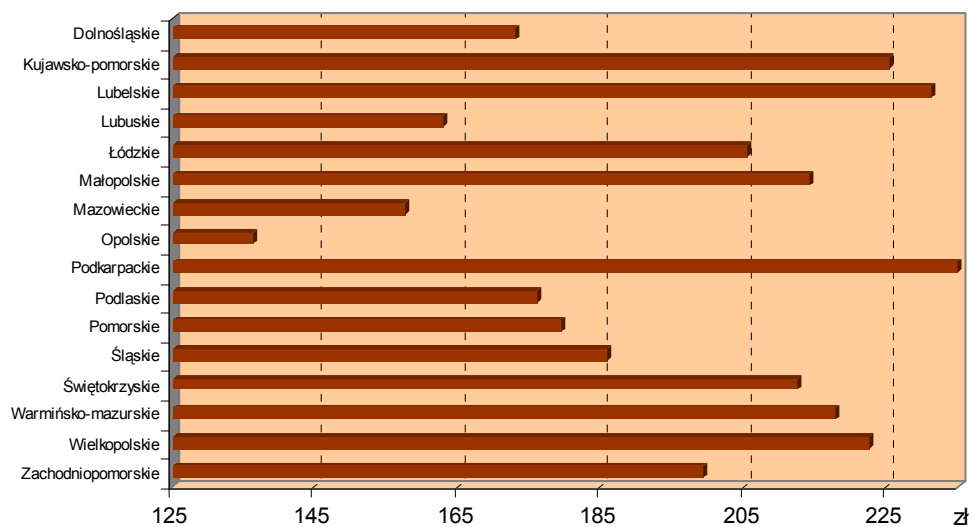
Rys. 11 *Przeciętna kwota wydatków ogółem na świadczenia związane z niezdolnością do pracy¹⁾ w przeliczeniu na jedną osobę objętą ubezpieczeniem zdrowotnym dla wybranych grup chorobowych według województw*

¹⁾ bez kosztów poniesionych na rehabilitację leczniczą w ramach prewencji rentowej ZUS

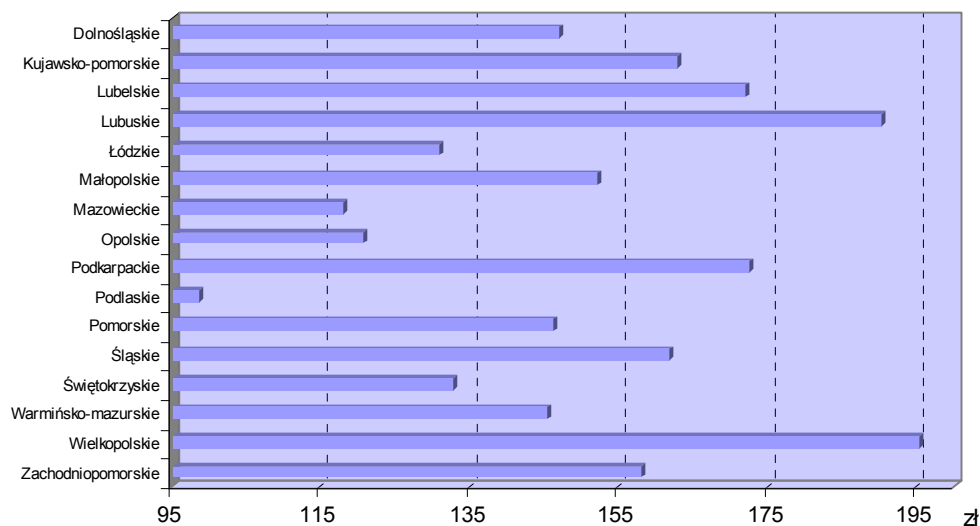
CHOROBY UKŁADU KRĄŻENIA (I00 – I99)



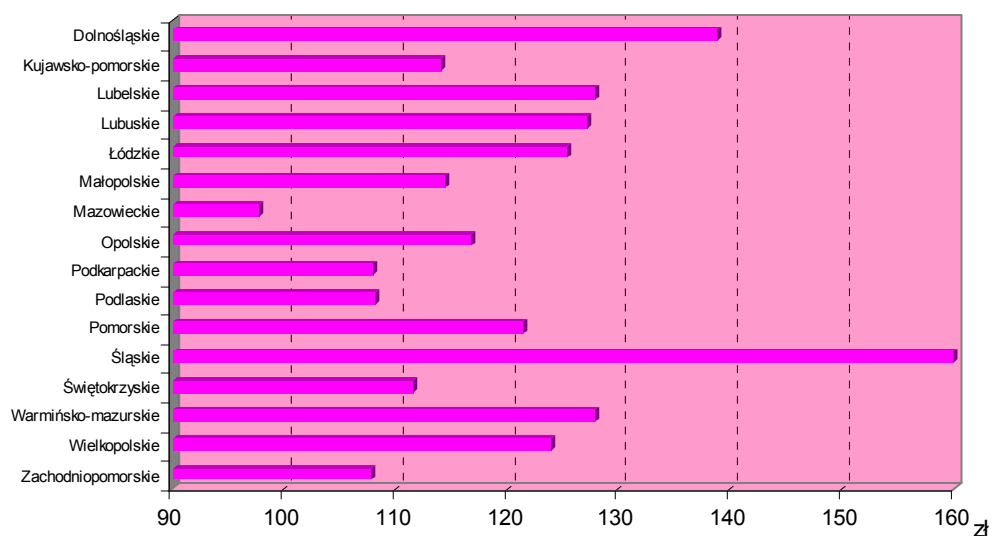
ZABURZENIA PSYCHICZNE I ZABURZENIA ZACHOWANIA (F00 – F99)



CHOROBY UKŁADU KOSTNO-STAWOWEGO, MIĘŚNIOWEGO I TKANKI ŁĄCZNEJ (M00 – M99)



URAZY, ZATRUCIA I INNE OKREŚLONE SKUTKI DZIAŁANIA CZYNNIKÓW ZEWNĘTRZNYCH (S00 – T98)



2.5. Ranking wysokości wydatków na świadczenia ogółem według jednostek chorobowych² i płci świadczeniobiorców

W wyniku analizy kwot wypłat ogółem na świadczenia związane z niezdolnością do pracy wybrano **20 jednostek chorobowych** generujących najwyższe wydatki na świadczenia związane z niezdolnością do pracy.

Tabela 14 prezentuje ranking 20 wybranych jednostek chorobowych z uwzględnieniem struktury według płci.

Wymienione jednostki chorobowe spowodowały wydatki na świadczenia z tytułu ³niezdolności do pracy w 44% ogółu wydatków.

² Zgodnie z Międzynarodową Statystyczną Klasyfikacją Chorób i Problemów Zdrowotnych Rewizja Dziesiąta (ICD-10)

Tabela 14 Ranking jednostek chorobowych powodujących niezdolność do pracy, generujących najwyższe wydatki na świadczenia związane z tą niezdolnością

Jednostki chorobowe	Udział w wydatkach ogółem	Struktura wydatków według płci		
		Ogółem	Mężczyźni	Kobiety
OGÓŁEM (A00 - Z99)	100,0	100,0	57,1	42,9
Opieka położnicza z powodu stanów związanych głównie z ciążą (O26)	7,5	100,0	-	100,0
Przewlekła choroba niedokrwienna serca (I25)	4,7	100,0	88,0	12,0
Zaburzenia korzeni rdzeniowych i splotów nerwowych(G54)	3,7	100,0	63,6	36,4
Schizofrenia (F20)	3,3	100,0	55,9	44,1
Zmiany zwyrodnieniowe kręgosłupa (M47)	2,9	100,0	65,4	34,6
Inne choroby krążka międzykręgowego (M51)	2,4	100,0	65,8	34,2
Inne zaburzenia psychiczne spowodowane uszkodzeniem lub dysfunkcją mózgu i chorobą somatyczną (F06)	2,0	100,0	68,4	31,6
Miażdżyca (I70)	1,8	100,0	74,9	25,1
Choroba nadciśnieniowa z zajęciem serca (I11)	1,6	100,0	76,1	23,9
Zaburzenia depresyjne nawracające (F33)	1,5	100,0	34,8	65,2
Samoistne (pierwotne) nadciśnienie (I10)	1,3	100,0	69,1	30,9
Upośledzenie umysłowe umiarkowane (F71)	1,4	100,0	55,4	44,6
Następstwa urazów kończyny dolnej (T93)	1,5	100,0	82,7	17,3
Następstwa chorób naczyń mózgowych (I69)	1,4	100,0	77,0	23,0
Zaburzenia osobowości i zachowania spowodowane chorobą, uszkodzeniem lub dysfunkcją mózgu (F07)	1,3	100,0	79,0	21,0
Ostre zakażenie górnych dróg oddechowych o umiejscowieniu mnogim lub nieokreślonym(J06)	1,0	100,0	44,5	55,5
Choroba zwyrodnieniowa stawów biodowych [Koksartroza] (M16)	1,3	100,0	66,2	33,8
Padaczka (G40)	1,2	100,0	67,6	32,4
Krwawienie we wczesnym okresie ciąży (O20)	1,1	100,0	-	100,0
Cukrzyca insulinozależna (E10)	1,1	100,0	75,3	24,7

Ranking 20 jednostek chorobowych powodujących niezdolność do pracy i generujących najwyższe wydatki na świadczenia był zróżnicowany w zależności od płci i dla każdej z populacji kształtował się odmiennie od rankingu ogółem (tj. wydatków na świadczenia dla obu płci łącznie).

W populacji mężczyzn dominowały: przewlekła choroba niedokrwienna serca (I25) – 7,3%, zaburzenia korzeni nerwowych (G54) – 4,1%, zmiany zwyrodnieniowe kręgosłupa (M47) – 3,3%, schizofrenia (F20) – 3,2%, inne choroby krążka międzykręgowego (M51) – 2,8%, miażdżyca (I70) – 2,4%.

W populacji kobiet największy udział wydatków stanowiły wydatki związane z opieką położniczą z powodu stanów związanych głównie z ciążą (O26) – 17,4%, schizofrenią (F20) – 3,4%, zaburzeniami korzeni nerwowych (G54) – 3,2%, krwawieniem we wczesnym okresie ciąży (O20) – 2,5%, oraz ze zmianami zwyrodnieniowymi kręgosłupa (M47) – 2,3%.

Analiza kosztów poniesionych na świadczenia związane z niezdolnością do pracy na skutek chorób według płci pozwala zauważyć, że w rankingu najwyższych wydatków na świadczenia związane z niezdolnością kobiet są też podobnie jak w roku poprzednim, nie występujące w rankingu ogółem, wydatki związane z nowotworem złośliwym sutka (C50) – 1,7% oraz stwardnieniem rozsianym (G35) – 1,2%. Natomiast w rankingu wydatków związanych z niezdolnością mężczyzn: padaczka (G40) – 1,4%, cukrzyca insulinozależna (E10) – 1,4% oraz następstwa urazów kończyny górnej (T92) – 1,1%.

Najwyższa przeciętna wypłata świadczeń w 2010r. związana z niezdolnością do pracy w przeliczeniu na jedną osobę objętą ubezpieczeniem zdrowotnym została poniesiona z tytułu opieki położniczej z powodu stanów związanych głównie z ciążą (O26) i wyniosła 91,8 zł.

W dalszej kolejności były to wypłaty spowodowane:

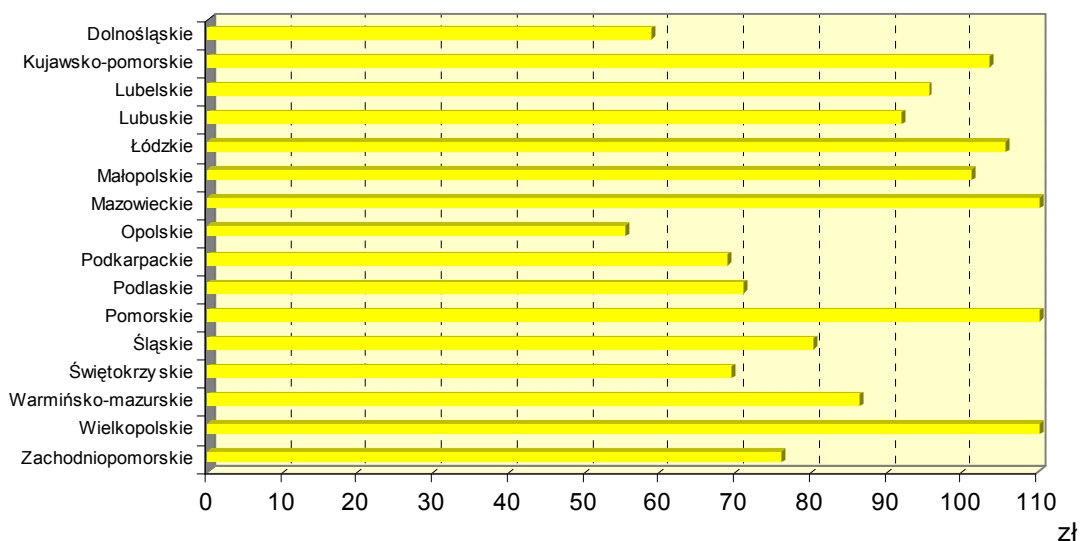
- przewlekłą chorobą niedokrwienną serca (I25) przeciętna ta wyniosła 58,1 zł,
- zaburzeniami korzeni rdzeniowych i splotów nerwowych (G54) – 45,7 zł,
- schizofrenią (F20) – 40,4 zł,
- zmianami zwyrodnieniowymi kręgosłupa (M47) – 35,5 zł,
- innymi chorobami krążka międzykręgowego (M51) – 29,9 zł,
- innymi zaburzeniami psychicznymi (F06) – 24,2 zł,
- miażdżycą (I70) – 22,4 zł,
- chorobą nadciśnieniową z zajęciem serca (I11) – 20,1 zł,
- zaburzeniami depresyjnymi nawracającymi (F33) – 18,0 zł.

Rysunek 12 przedstawia kształtowanie się przeciętnych kwot wydatków przypadających na jedną osobę ubezpieczoną zdrowotnie w poszczególnych województwach dla sześciu jednostek chorobowych generujących najwyższe koszty na 1 osobę ubezpieczoną zdrowotnie.

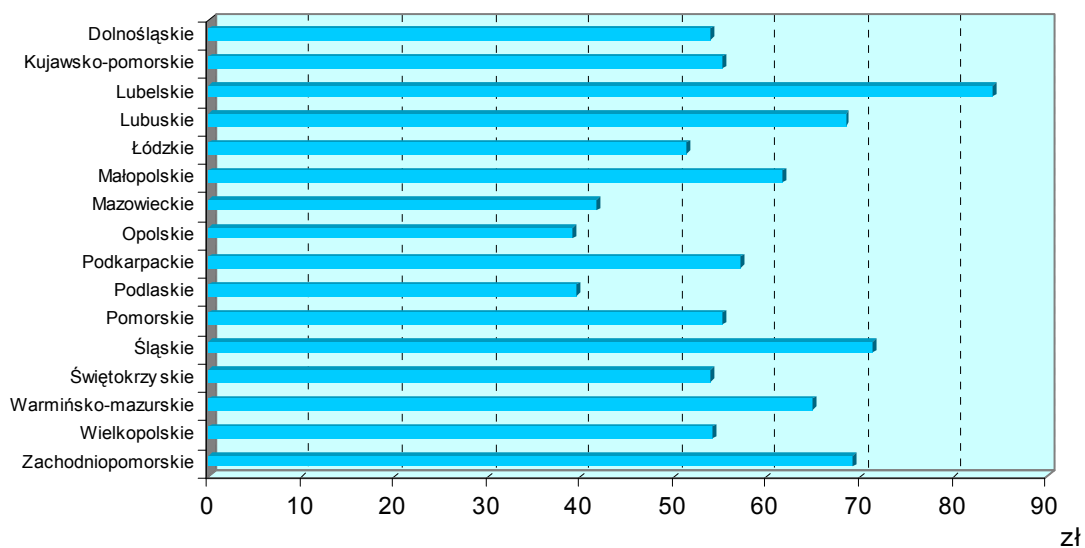
Rys. 12 *Przeciętna kwota wydatków ogółem na świadczenia związane z niezdolnością do pracy¹⁾ w przeliczeniu na jedną osobę objętą ubezpieczeniem zdrowotnym dla wybranych jednostek chorobowych według województw*

¹⁾ bez kosztów poniesionych na rehabilitację leczniczą w ramach prewencji rentowej ZUS

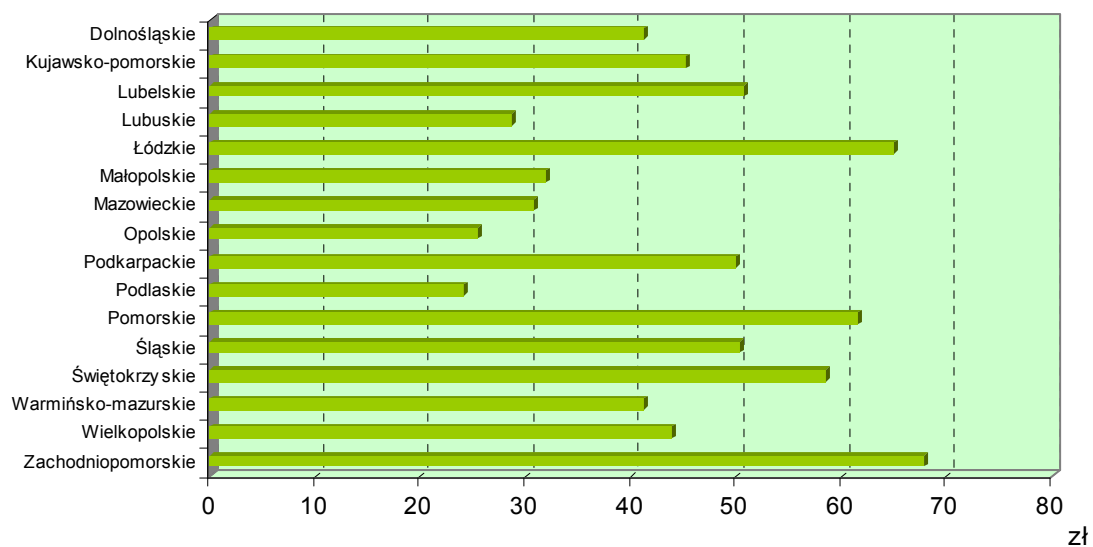
OPIEKA POŁOŻNICZA Z POWODU STANÓW ZWIĄZANYCH GŁÓWNIEM Z CIĄŻĄ (O26)



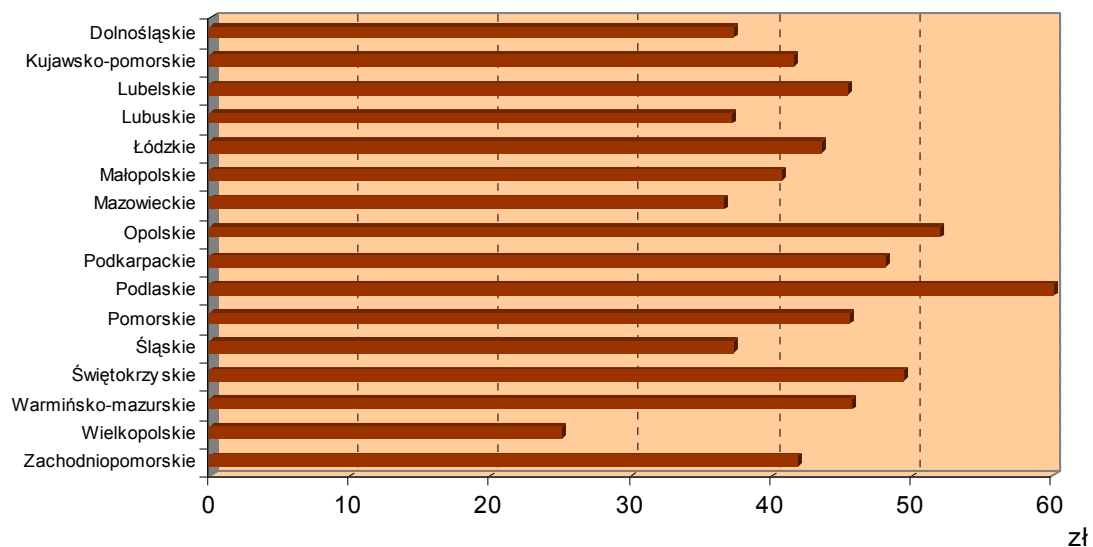
PRZEWLEKŁA CHOROBA NIEDOKRWIENNA SERCA (I25)



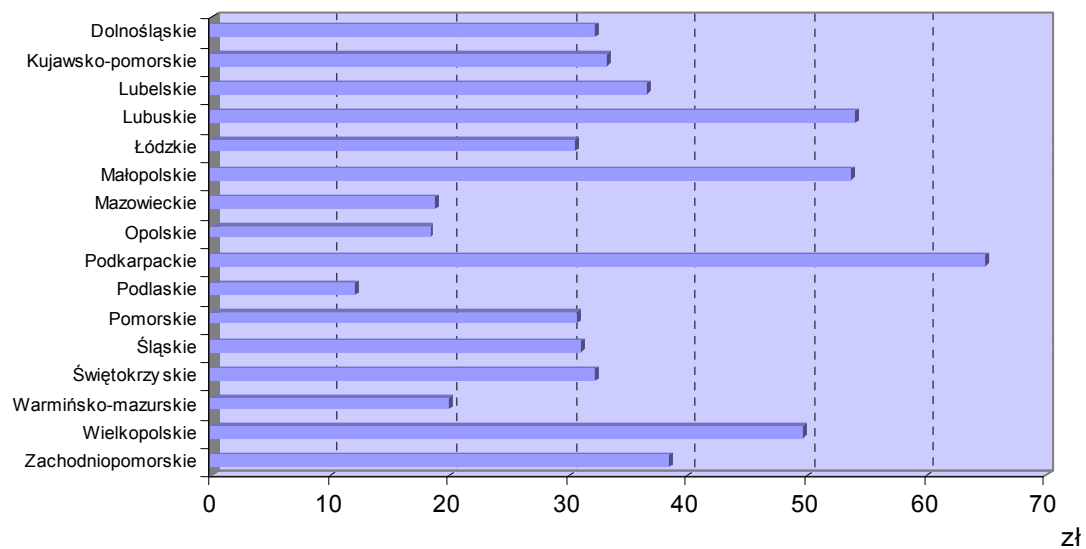
ZABURZENIA KORZENI RDZENIOWYCH I SPLOTÓW NERWOWYCH (G54)



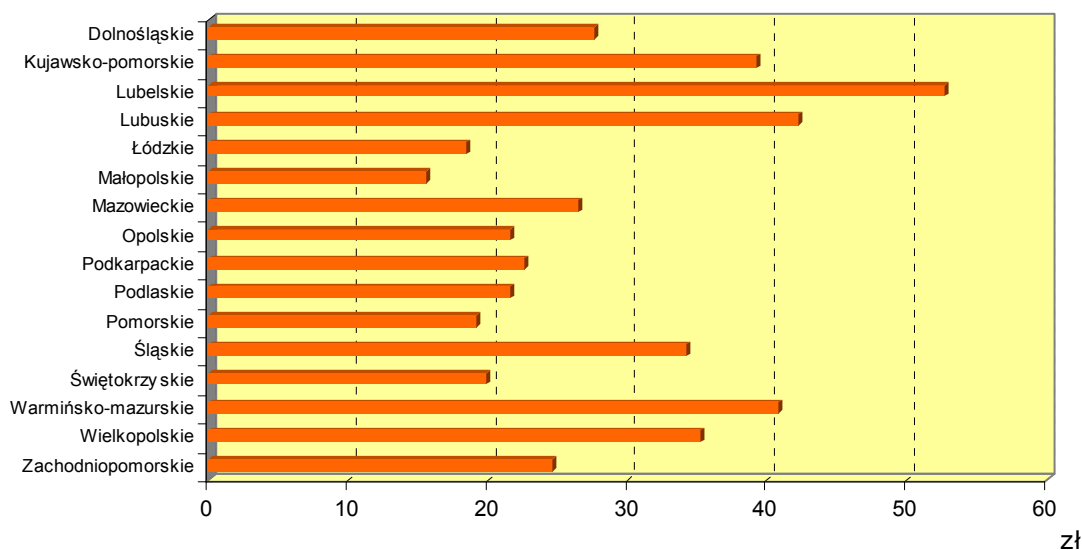
SCHIZOFRENIA (F20)



ZMIANY ZWYRODNIENIOWE KRĘGOSŁUPA (M47)



INNE CHOROBY KRAŻKA MIĘDZYKRĘGOWEGO (M51)



2.6. Charakterystyka wydatków na poszczególne rodzaje świadczeń

2.6.1. Wydatki na renty z tytułu niezdolności do pracy

Rozpatrując wysokość kwot wypłaconych z Funduszu Ubezpieczeń Społecznych oraz z funduszy zakładów pracy w 2010 roku na poszczególne rodzaje świadczeń z tytułu niezdolności do pracy oraz grupy chorobowe stanowiące główną przyczynę tej niezdolności obserwujemy, że w przypadku **rent z tytułu niezdolności do pracy** najwyższe koszty wystąpiły w związku z chorobami układu krążenia – 25,3%, zaburzeniami psychicznymi i zaburzeniami zachowania – 19,4% oraz chorobami układu kostno-stawowego - 12,9%.

Przeciętna kwota wypłaty rent z tytułu niezdolności do pracy w przeliczeniu na jedną osobę objętą obowiązkowym ubezpieczeniem zdrowotnym wyniosła 639,92 zł i w porównaniu z rokiem poprzednim była wyższa o 2,6 zł. Najwyższe wydatki odnotowano w odniesieniu do takich grup chorobowych jak choroby układu krążenia (I00 – I99) – 162,17 zł, z grupy zaburzeń psychicznych i zaburzeń zachowania (F00-F99) – 123,68 zł oraz grupy chorób układu kostno-stawowego, mięśniowego i tkanki łącznej (M00-M99) – 82,79 zł (tabela 37). Najwyższe wydatki w przeliczeniu na jedną osobę objętą obowiązkowym ubezpieczeniem zdrowotnym poniesiono w województwach lubelskim – 818,67 zł, lubuskim – 782,80 zł oraz w wielkopolskim 752,09 zł. (tabela 38).

Ponad 57% ogółu wydatków na renty z tytułu niezdolności do pracy stanowiły wydatki poniesione w związku z częściową niezdolnością do pracy. Z tytułu całkowitej niezdolności do pracy wydatki stanowiły 30,6%, natomiast z tytułu całkowitej niezdolności do pracy i samodzielnej egzystencji ich udział wyniósł 12,0% ogółu wydatków na renty. Analogiczna struktura wydatków według stopni niezdolności wystąpiła w wydatkach na renty zarówno w populacji mężczyzn jak i kobiet.

Z rankingu grup chorobowych wynika, że z tytułu całkowitej niezdolności do pracy i samodzielnej egzystencji najwyższe wydatki generowały choroby układu krążenia – 23,0% ogółu wydatków na renty w przypadku tego stopnia niezdolności, choroby układu nerwowego – 19,1% oraz zaburzenia psychiczne i zaburzenia zachowania – 18,9%.

W wydatkach na renty z tytułu całkowitej niezdolności do pracy dominowały wydatki związane z zaburzeniami psychicznymi i zaburzeniami zachowania – 26,0% oraz z chorobami układu krążenia – 24,6%. Natomiast z tytułu częściowej niezdolności do pracy w związku z chorobami układu krążenia – 26,2% oraz chorobami układu kostnowęzowego, mięśniowego i tkanki łącznej – 16,5%.

W wydatkach na renty szkoleniowe dominowały wydatki w związku z niezdolnością wskutek urazów, zatruc i innych skutków działania czynników zewnętrznych, stanowiły bowiem 43,4% wydatków na te renty oraz wydatki w związku z chorobami układu kostnowęzowego, mięśniowego i tkanki łącznej, które stanowiły 16,0%.

Analizując wydatki na renty z tytułu niezdolności do pracy według województw obserwujemy, że we wszystkich województwach dominowały wydatki w związku z rentami przyznanymi na skutek częściowej niezdolności do pracy stanowiąc od 50,8 % do 66,5% ogółu wydatków. Wydatki na renty z tytułu całkowitej niezdolności do pracy stanowiły od 25,8% do 37,0%.

Najwyższe wydatki na renty szkoleniowe poniesiono w województwach śląskim – 25,0%, małopolskim – 17,0% i pomorskim – 13,6%.

Jak wspomniano wcześniej, wydatki na **renty z tytułu niezdolności do pracy spowodowanej wypadkiem przy pracy lub chorobą zawodową** stanowiły 22,1% wydatków na renty ogółem. Najwyższe wydatki na renty wypadkowe zostały poniesione w związku z niezdolnością spowodowaną urazami, zatruciami i innymi określonymi skutkami działania czynników zewnętrznych – 27,6% ogółu wydatków na renty wypadkowe, chorobami układu oddechowego – 18,4%, chorobami układu krążenia – 11,5%.

Najwyższy odsetek w wydatkach na renty wypadkowe stanowiły wydatki na renty przyznane z tytułu częściowej niezdolności do pracy – 73,5%, wydatki na renty wypadkowe z tytułu całkowitej niezdolności do pracy – 18,9%, z tytułu całkowitej niezdolności do pracy i samodzielnej egzystencji - 7,6%. Wydatki na renty szkoleniowe przyznane w związku z wypadkiem przy pracy lub chorobą zawodową stanowiły 39,0% wydatków na renty szkoleniowe ogółem.

Strukturę wydatków na renty z tytułu niezdolności do pracy oraz na renty szkoleniowe według grup chorobowych, stopni niezdolności oraz województw przedstawiają tablice 15 – 27.

2.6.2. Wydatki na renty socjalne

W portfelu wypłaconych w 2010r. **rent socjalnych** dominowały wydatki związane z niezdolnością spowodowaną zaburzeniami psychicznymi i zaburzeniami zachowania – 59,7% oraz chorobami układu nerwowego – 15,9%. Stanowiły one 75,6% ogółu wydatków na renty socjalne. Wyżej wymienione grupy chorobowe były główną przyczyną niezdolności do pracy zarówno w populacji mężczyzn, jak i kobiet. Przeciętna kwota wypłaty renty socjalnej na jedną osobę objętą obowiązkowym ubezpieczeniem zdrowotnym wyniosła 65,74 zł, a w przypadku renty z tytułu zaburzeń psychicznych i zaburzeń zachowania (F00-F99) – 39,1 zł.

Analizując zróżnicowanie przestrzenne wydatków na renty socjalne, najwyższy udział tych wydatków obserwujemy w województwach mazowieckim i śląskim, odpowiednio 12,4% i 10,7%. Najniższy udział wydatków na renty socjalne odnotowano w województwach opolskim – 2,1% oraz lubuskim – 2,8% i podlaskim 2,9%. Najwyższa przeciętna kwota wydatków na osobę ubezpieczoną zdrowotnie przypadła m.in. w województwie lubelskim – 89,95 zł, świętokrzyskim – 84,31 zł oraz warmińsko-mazurskim – 81,45 zł (tabela 38).

Wydatki na renty socjalne według grup chorobowych, płci świadczeniobiorców oraz województw ilustrują tablice 28 - 29.

2.6.3. Wydatki na absencję chorobową

Wydatki poniesione w 2010r. z tytułu **absencji chorobowej finansowanej z FUS i funduszków zakładów pracy** przedstawiają tablice 30 – 33. Najwyższe wydatki zostały poniesione na absencję chorobową spowodowaną chorobami okresu ciąży, porodu i połogu – 26,3% ogółu wydatków na absencję chorobową, urazami, zatruciami i innymi określonymi skutkami czynników zewnętrznych – 13,7%, chorobami układu kostno-stawowego, mięśniowego i tkanki łącznej – 11,7% oraz chorobami układu oddechowego – 11,5%.

Przeciętna kwota wypłaty z tytułu absencji chorobowej na jedną osobę objętą obowiązkowym ubezpieczeniem zdrowotnym wyniosła 478,34 zł. Kształtowanie się tego wskaźnika według grup chorobowych i województw przedstawiają tabele 37 – 38.

Analizując koszty absencji chorobowej według płci świadczeniobiorców zauważamy, że w populacji mężczyzn najwyższe wydatki poniesione zostały w związku z absencją spowodowaną urazami i zatruciami – 23,2%, chorobami układu kostno-stawowego - 16,8%, chorobami układu oddechowego – 13,6% oraz chorobami układu nerwowego – 12,5% ogółu wydatków poniesionych na absencję chorobową mężczyzn.

W wydatkach na absencję kobiet, poza chorobami okresu ciąży, porodu i połogu stanowiącymi 44,6% wydatków dla tej populacji, dominowały choroby układu oddechowego - 10,0%.

Najwyższe wydatki związane z absencją chorobową poniesiono w województwie śląskim – 13,8%, mazowieckim - 13,2% oraz wielkopolskim – 10,3% ogółu tych wydatków.

Wydatki na **absencję chorobową spowodowaną wypadkiem przy pracy lub chorobą zawodową** stanowiły 4,5% wydatków poniesionych na absencję ogółem. W przypadku absencji chorobowej wypadkowej 83,8% stanowiły wydatki na absencję spowodowaną urazami, zatruciami i innymi określonymi skutkami działania czynników zewnętrznych.

2.6.4. Wydatki na świadczenia rehabilitacyjne

W przypadku wydatków na **świadczenia rehabilitacyjne**, w strukturze wydatków największy udział wydatkowanych kwot na te świadczenia odnotowano w związku z niezdolnością do pracy spowodowaną chorobami układu kostno-stawowego, mięśniowego i tkanki łącznej – 26,3%, urazami, zatruciami i innymi określonymi skutkami działania czynników zewnętrznych – 24,2%, chorobami układu krążenia – 11,7%.

Najwyższe wydatki poniesiono w województwach mazowieckim – 17,3%, śląskim – 13,2% i wielkopolskim – 11,8%.

Wydatki na świadczenia rehabilitacyjne przedstawiają tablice 34 - 35.

Przeciętna kwota wydatków w przeliczeniu na jedną osobę ubezpieczoną zdrowotnie wyniosła 39,68 zł (tabela 37 – 38).

2.6.5. Koszty rehabilitacji leczniczej w ramach prewencji rentowej ZUS

Rehabilitacja lecznicza, prowadzona przez ZUS w ramach prewencji rentowej w systemie stacjonarnym i ambulatoryjnym uwzględnia w szczególności dysfunkcje wynikające ze schorzeń narządu ruchu, układu krążenia, układu oddechowego oraz chorób psychosomatycznych i onkologicznych. Stąd też w strukturze wydatków na rehabilitację leczniczą przeważają wydatki związane z rehabilitacją schorzeń występujących w grupie chorobowej chorób układu kostno-stawowego – 41,1%, urazów i zatruc – 20,4%, chorób układu nerwowego – 13,9% oraz chorób układu krążenia – 13,6%.

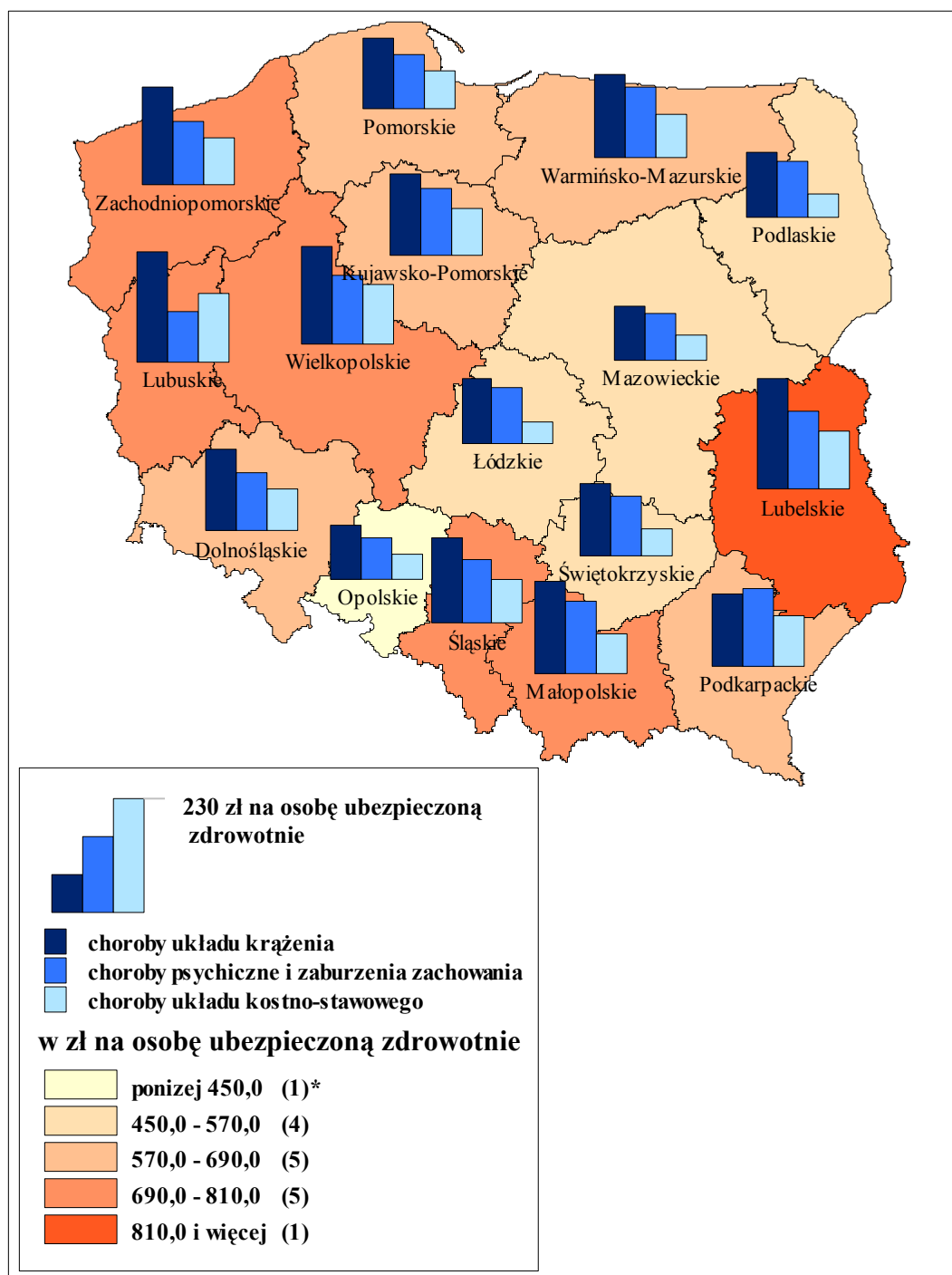
Strukturę kosztów rehabilitacji leczniczej przedstawia tabela 36.

Tabela 15 Wydatki na **renty z tytułu niezdolności do pracy** w 2010r. według grup chorobowych będących przyczyną niezdolności i płci świadczeniobiorców¹⁾

Grupy chorobowe	Kwota wypłat					
	razem		mężczyźni		kobiety	
	w tys. zł	w %	w tys. zł	w %	w tys. zł	w %
OGÓŁEM (A00 - Z99)	14 907 089,4	100,0	10 338 155,8	100,0	4 568 933,6	100,0
Niektóre choroby zakaźne i pasożytnicze (A00 - B99)	91 583,3	0,6	62 054,0	0,6	29 529,3	0,7
Nowotwory (C00 - D48)	998 878,6	6,7	586 857,1	5,7	412 021,5	9,0
Choroby krwi i narządów krwiotwórczych (D50 - D89)	29 564,1	0,2	18 789,2	0,2	10 774,9	0,2
Zaburzenia wydzielania wewnętrznego, stanu odżywiania i przemiany metabolicznej (E00 - E90)	445 735,1	3,0	326 657,6	3,2	119 077,5	2,6
Zaburzenia psychiczne i zaburzenia zachowania (F00 - F99)	2 881 157,5	19,3	1 637 337,5	15,8	1 243 820,0	27,2
Choroby układu nerwowego (G00 - G99)	1 398 390,0	9,4	940 632,2	9,1	457 757,8	10,0
Choroby oka i przydatków oka (H00 - H59)	560 288,2	3,8	374 514,0	3,6	185 774,2	4,1
Choroby ucha i wyrostka sutkowatego (H60 - H95)	288 314,2	1,9	250 483,4	2,4	37 830,8	0,8
Choroby układu krążenia (I00 - I99)	3 777 753,4	25,3	3 052 124,9	29,5	725 628,5	15,9
Choroby układu oddechowego (J00 - J99)	842 174,7	5,6	499 644,3	4,8	342 530,4	7,5
Choroby układu trawiennego (K00 - K93)	187 898,1	1,3	133 680,3	1,3	54 217,8	1,2
Choroby skóry i tkanki podskórnej (L00 - L99)	99 359,0	0,7	65 306,4	0,6	34 052,6	0,7
Choroby układu kostno-stawowego, mięśniowego i tkanki łącznej (M00 - M99)	1 928 524,1	12,9	1 255 808,4	12,2	672 715,7	14,7
Choroby układu moczowo-płciowego (N00 - N99)	173 880,8	1,2	117 959,8	1,2	55 921,0	1,2
Ciąża, poród i połóg (O00 - O99)	-	-	-	-	-	-
Niektóre stany rozpoczynające się w okresie okołoporodowym (P00 - P96)	-	-	-	-	-	-
Wady rozwojowe wrodzone, zniekształcenie i aberracje chromosomowe (Q00 - Q99)	38 392,0	0,3	20 277,5	0,2	18 114,5	0,4
Objawy, cechy chorobowe oraz nieprawidłowe wyniki badań klinicznych i laboratoryjnych jednostek chorobowych gdzie indziej niesklasyfikowane (R00 - R99)	31 919,9	0,2	8 899,4	0,1	23 020,5	0,5
Urazy, zatrucia i inne określone skutki działania czynników zewnętrznych (S00 - T98)	1 090 369,5	7,3	953 574,9	9,2	136 794,6	3,0
Zewnętrzne przyczyny zachorowań i zgonu (V01 - Y98)	14 560,9	0,1	12 089,2	0,1	2 471,7	0,1
Czynniki wpływające na stan zdrowia i kontakt ze służbą zdrowia (Z00 - Z99)	28 346,0	0,2	21 465,7	0,2	6 880,3	0,2

¹⁾łącznie z rentami szkoleniowymi

Rys.13 Wydatki na renty z tytułu niezdolności do pracy przyznane w związku z chorobami układu krążenia, zaburzeniami psychicznymi i zaburzeniami zachowania oraz chorobami układu kostno-stawowego na tle wydatków na renty w przeliczeniu na jedną osobę ubezpieczoną zdrowotnie w 2010 r.



* liczba województw

Tabela 16 Wydatki na **renty szkoleniowe** w 2010r.
według grup chorobowych

Grupy chorobowe	Renty szkoleniowe		w tym: przyznane w związku z wypadkiem przy pracy lub chorobą zawodową	
	kwota wypłat w tys. zł	w odsetkach	kwota wypłat w tys. zł	w odsetkach
OGÓŁEM (A00 - Z99)	6 206,7	100,00	2 421,5	100,0
Niektóre choroby zakaźne i pasożytnicze (A00 - B99)	129,4	2,1	52,5	2,2
Nowotwory (C00 - D48)	275,0	4,4	77,4	3,2
Choroby krwi i narządów krwiotwórczych (D50 - -D89)	-	-	-	-
Zaburzenia wydzielania wewnętrznego, stanu odżywiania i przemiany metabolicznej (E00 - E90)	183,8	3,0	-	-
Zaburzenia psychiczne i zaburzenia zachowania (F00 - F99)	22,6	0,4	-	-
Choroby układu nerwowego (G00 - G99)	367,5	5,9	23,3	1,0
Choroby oka i przydatków oka (H00 - H59)	665,2	10,7	384,1	15,9
Choroby ucha i wyrostka sutkowatego (H60 - H95)	125,1	2,0	4,7	0,2
Choroby układu krążenia (I00 - -I99)	251,1	4,0	-	-
Choroby układu oddechowego (J00 - J99)	298,8	4,8	131,5	5,4
Choroby układu trawiennego (K00 - K93)	15,8	0,2	-	-
Choroby skóry i tkanki podskórnej (L00 - L99)	103,6	1,7	77,9	3,2
Choroby układu kostno-stawowego, mięśniowego i tkanki łącznej (M00 - M99)	991,5	16,0	134,0	5,5
Choroby układu moczowo-płciowego (N00 - N99)	18,2	0,3	-	-
Ciąża, poród i połóg (O00 - O99)	-	-	-	-
Niektóre stany rozpoczynające się w okresie okołoporodowym (P00 - P96)	-	-	-	-
Wady rozwojowe wrodzone, zniekształcenie i aberracje chromosomowe (Q00 - Q99)	23,9	0,4	-	-
Objawy, cechy chorobowe oraz nieprawidłowe wyniki badań klinicznych i laboratoryjnych jednostek chorobowych gdzie indziej niesklasyfikowane (R00 - R99)	-	-	-	-
Urazy, zatrucia i inne określone skutki działania czynników zewnętrznych (S00 - T98)	2 693,1	43,4	1523,2	62,9
Zewnętrzne przyczyny zachorowań i zgonu (V01 - Y98)	17,3	0,3	8,7	0,3
Czynniki wpływające na stan zdrowia i kontakt ze służbą zdrowia (Z00 - Z99)	24,8	0,4	4,2	0,2

Tabela 17 Wydatki na **renty z tytułu niezdolności do pracy** poniesione w 2010 roku
wg stopnia niezdolności i płci świadczeniobiorców

Stopień niezdolności do pracy	Ogółem		Mężczyźni		Kobiety	
	Kwota wypłat w tys. zł	w odsetkach	Kwota wypłat w tys. zł	w odsetkach	Kwota wypłat w tys. zł	w odsetkach
OGÓŁEM	14 900 882,7	100,0	10 332 748,5	100,0	4 568 134,2	100,0
całkowita niezdolność do pracy i samodzielnej egzystencji	1 786 498,4	12,0	1 190 534,5	11,5	595 964,0	13,1
całkowita niezdolność do pracy	4 560 010,2	30,6	3 110 786,1	30,1	1 449 224,0	31,7
częściowa niezdolność do pracy	8 554 374,1	57,4	6 031 427,9	58,4	2 522 946,2	55,2

Rys. 14 Struktura wydatków na renty z tytułu niezdolności do pracy w 2010r. według stopnia niezdolności i płci świadczeniobiorców

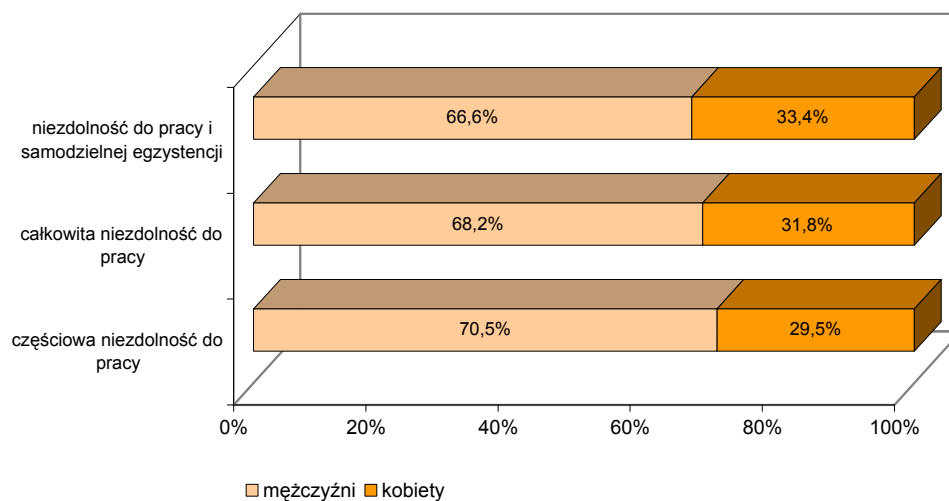


Tabela 18 Wydatki na **renty z tytułu niezdolności do pracy** w 2010r. według stopni niezdolności do pracy i grup chorobowych będących przyczyną niezdolności

Grupy chorobowe	Kwota wypłat ogółem	Stopień niezdolności do pracy:		
		całkowita niezdolność do pracy i samodzielnej egzystencji	całkowita niezdolność do pracy	częściowa niezdolność do pracy
		w tys zł		
OGÓŁEM (A00 - Z99)	14 900 882,7	1 786 498,4	4 560 010,2	8 554 374,1
Niektóre choroby zakaźne i pasożytnicze (A00 - B99)	91 454,0	7 162,6	28 022,8	56 268,6
Nowotwory (C00 - D48)	998 603,5	199 748,5	524 449,8	274 405,2
Choroby krwi i narządów krwiotwórczych (D50 - D89)	29 564,1	2 461,4	10 412,5	16 690,2
Zaburzenia wydzielania wewnętrznego, stanu odżywiania i przemiany metabolicznej (E00 - E90)	445 551,3	30 772,3	104 459,6	310 319,4
Zaburzenia psychiczne i zaburzenia zachowania (F00 - F99)	2 881 134,8	337 817,0	1 183 671,2	1 359 646,6
Choroby układu nerwowego (G00 - G99)	1 398 022,6	340 975,1	367 844,8	689 202,7
Choroby oka i przydatków oka (H00 - H59)	559 622,9	131 974,0	167 026,4	260 622,5
Choroby ucha i wyrostka sutkowatego (H60 - H95)	288 189,1	2 703,6	12 245,3	273 240,2
Choroby układu krążenia (I00 - I99)	3 777 502,2	411 344,9	1 122 216,3	2 243 941,0
Choroby układu oddechowego (J00 - J99)	841 875,8	35 625,4	183 568,1	622 682,3
Choroby układu trawiennego (K00 - K93)	187 882,3	8 730,2	67 590,6	111 561,5
Choroby skóry i tkanki podskórnej (L00 - L99)	99 255,4	1 692,1	10 397,1	87 166,2
Choroby układu kostno-stawowego, mięśniowego i tkanki łącznej (M00 - M99)	1 927 532,6	113 021,0	407 230,7	1 407 280,9
Choroby układu moczowo-płciowego (N00 - N99)	173 862,6	33 206,2	88 420,4	52 236,0
Ciąża, poród i połóg (O00 - O99)	-	-	-	-
Niektóre stany rozpoczynające się w okresie okołoporodowym (P00 - P96)	-	-	-	-
Wady rozwojowe wrodzone, zniekształcenie i aberracje chromosomowe (Q00 - Q99)	38 368,2	4 316,8	12 702,8	21 348,6
Objawy, cechy chorobowe oraz nieprawidłowe wyniki badań klinicznych i laboratoryjnych jednostek chorobowych gdzie indziej niesklasyfikowane (R00 - R99)	31 919,9	3 162,3	2 686,0	26 071,6
Urazy, zatrucia i inne określone skutki działania czynników zewnętrznych (S00 - T98)	1 087 676,4	118 533,5	254 187,1	714 955,8
Zewnętrzne przyczyny zachorowań i zgonu (V01 - Y98)	14 543,7	1 135,5	2 057,3	11 350,9
Czynniki wpływające na stan zdrowia i kontakt ze służbą zdrowia (Z00 - Z99)	28 321,3	2 116,0	10 821,4	15 383,9

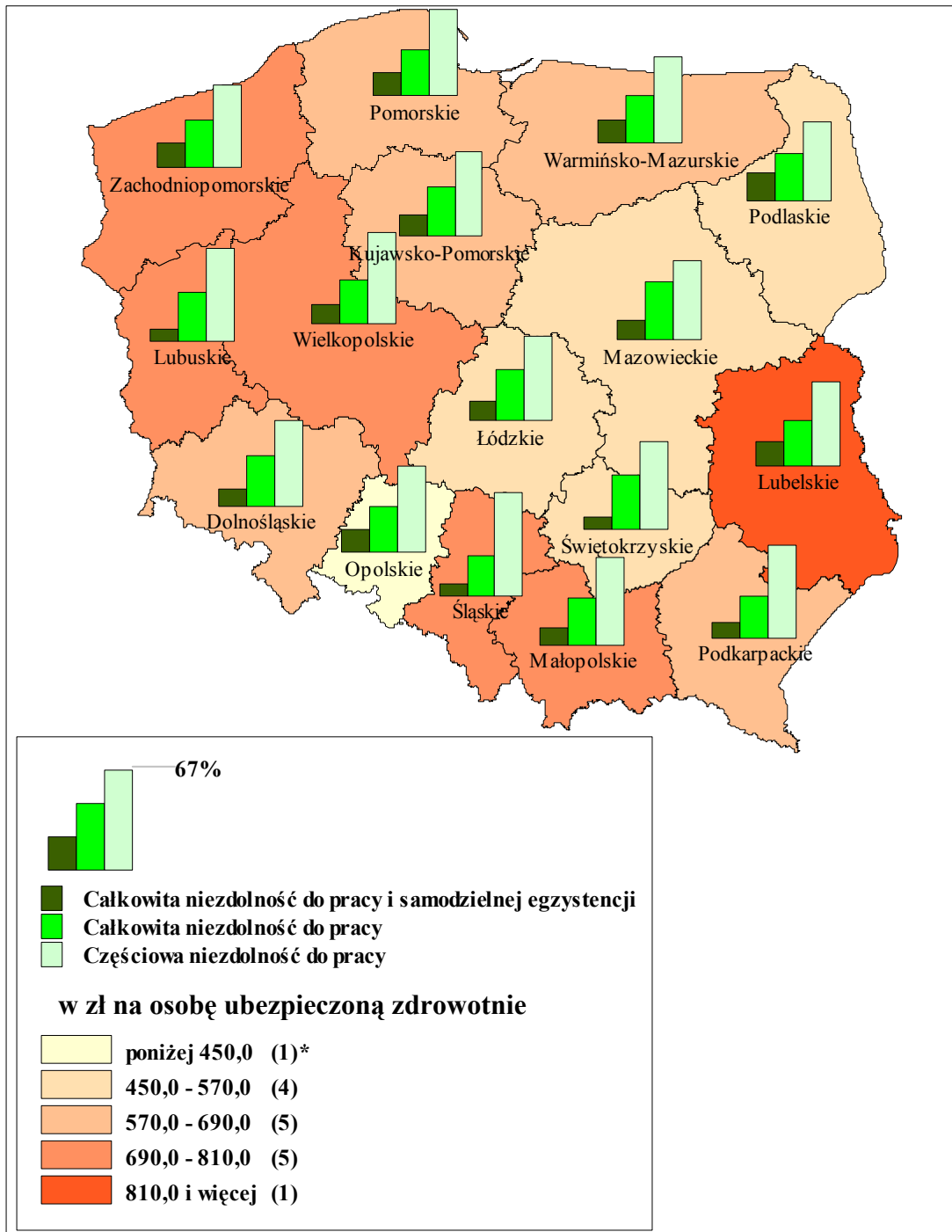
Tabela 19 Struktura wydatków na **renty z tytułu niezdolności do pracy** w 2010r. według stopni niezdolności do pracy i grup chorobowych będących przyczyną niezdolności

Grupy chorobowe	Kwota wypłat ogółem	Stopień niezdolności do pracy:		
		całkowita niezdolność do pracy i samodzielnej egzystencji	całkowita niezdolność do pracy	częściowa niezdolność do pracy
		w odsetkach		
OGÓŁEM (A00 - Z99)	100,0	100,0	100,0	100,0
Niektóre choroby zakaźne i pasożytnicze (A00 - B99)	0,6	0,4	0,6	0,7
Nowotwory (C00 - D48)	6,7	11,2	11,5	3,2
Choroby krwi i narządów krwiotwórczych (D50 - D89)	0,2	0,1	0,2	0,2
Zaburzenia wydzielania wewnętrznego, stanu odżywiania i przemiany metabolicznej (E00 - E90)	3,0	1,7	2,3	3,6
Zaburzenia psychiczne i zaburzenia zachowania (F00 - F99)	19,3	18,9	26,0	15,9
Choroby układu nerwowego (G00 - G99)	9,4	19,1	8,1	8,1
Choroby oka i przydatków oka (H00 - H59)	3,8	7,4	3,7	3,0
Choroby ucha i wyrostka sutkowatego (H60 - H95)	1,9	0,2	0,3	3,2
Choroby układu krążenia (I00 - I99)	25,4	23,0	24,6	26,2
Choroby układu oddechowego (J00 - J99)	5,6	2,0	4,0	7,3
Choroby układu trawiennego (K00 - K93)	1,3	0,5	1,5	1,3
Choroby skóry i tkanki podskórnej (L00 - L99)	0,7	0,1	0,2	1,0
Choroby układu kostno-stawowego, mięśniowego i tkanki łącznej (M00 - M99)	12,9	6,3	8,9	16,5
Choroby układu moczowo-płciowego (N00 - N99)	1,2	1,9	1,9	0,6
Ciąża, poród i połóg (O00 - O99)	-	-	-	-
Niektóre stany rozpoczynające się w okresie okołoporodowym (P00 - P96)	-	-	-	-
Wady rozwojowe wrodzone, zniekształcenie i aberracje chromosomowe (Q00 - Q99)	0,2	0,2	0,3	0,2
Objawy, cechy chorobowe oraz nieprawidłowe wyniki badań klinicznych i laboratoryjnych jednostek chorobowych gdzie indziej niesklasyfikowane (R00 - R99)	0,2	0,2	0,1	0,3
Urazy, zatrucia i inne określone skutki działania czynników zewnętrznych (S00 - T98)	7,3	6,6	5,6	8,4
Zewnętrzne przyczyny zachorowań i zgonu (V01 - Y98)	0,1	0,1	0,0	0,1
Czynniki wpływające na stan zdrowia i kontakt ze służbą zdrowia (Z00 - Z99)	0,2	0,1	0,2	0,2

Tabela 20 Wydatki na **renty z tytułu niezdolności do pracy** w 2010r.
w poszczególnych województwach według stopni niezdolności do pracy

Województwa	Kwota wypłat ogółem	Stopień niezdolności do pracy:		
		całkowita niezdolność do pracy i samodzielnej egzystencji	całkowita niezdolność do pracy	częściowa niezdolność do pracy
w tys. zł				
OGÓŁEM	14 900 882,7	1 786 498,4	4 560 010,2	8 554 374,1
Dolnośląskie	1 238 698,3	141 755,8	409 051,6	687 890,9
Kujawsko-pomorskie	818 896,6	107 770,1	263 551,3	447 575,2
Lubelskie	939 204,4	150 379,1	274 156,4	514 668,9
Lubuskie	508 368,9	43 367,4	159 505,1	305 496,4
Łódzkie	803 151,4	96 488,5	268 586,8	438 076,1
Małopolskie	1 367 189,1	151 354,4	429 472,7	786 362,0
Mazowieckie	1 466 996,0	177 134,0	543 594,5	746 267,5
Opolskie	251 982,0	37 242,8	75 442,4	139 296,8
Podkarpackie	799 050,1	87 401,5	224 949,7	486 698,9
Podlaskie	294 903,4	53 880,2	91 275,6	149 747,6
Pomorskie	817 789,1	119 421,8	242 643,6	455 723,7
Śląskie	2 280 283,7	175 492,1	588 735,9	1 516 055,7
Świętokrzyskie	402 199,6	34 057,3	140 026,0	228 116,3
Warmińsko-mazurskie	586 935,5	85 453,4	176 713,5	324 768,6
Wielkopolskie	1 573 272,1	201 745,7	445 005,9	926 520,5
Zachodniopomorskie	751 962,5	123 554,3	227 299,2	401 109,0

Rys.15 Wydatki na renty z tytułu niezdolności do pracy w przeliczeniu na jedną osobę objętą ubezpieczeniem zdrowotnym w 2010 r. według województw oraz stopni niezdolności do pracy



* liczba województw

Tabela 21 Struktura wydatków na **renty z tytułu niezdolności do pracy** w 2010r.
w poszczególnych województwach według stopni niezdolności do pracy

Województwa	Stopień niezdolności do pracy:		
	całkowita niezdolność do pracy i samodzielnej egzystencji	całkowita niezdolność do pracy	częściowa niezdolność do pracy
	ogółem = 100		
OGÓŁEM	12,0	30,6	57,4
Dolnośląskie	11,5	33,0	55,5
Kujawsko-pomorskie	13,2	32,2	54,6
Lubelskie	16,0	29,2	54,8
Lubuskie	8,5	31,4	60,1
Łódzkie	12,0	33,4	54,6
Małopolskie	11,1	31,4	57,5
Mazowieckie	12,1	37,0	50,9
Opolskie	14,8	29,9	55,3
Podkarpackie	10,9	28,2	60,9
Podlaskie	18,3	30,9	50,8
Pomorskie	14,6	29,7	55,7
Śląskie	7,7	25,8	66,5
Świętokrzyskie	8,5	34,8	56,7
Warmińsko-mazurskie	14,6	30,1	55,3
Wielkopolskie	12,8	28,3	58,9
Zachodniopomorskie	16,4	30,2	53,4

Tabela 22 Wydatki na **renty szkoleniowe** w 2010r.
według województw

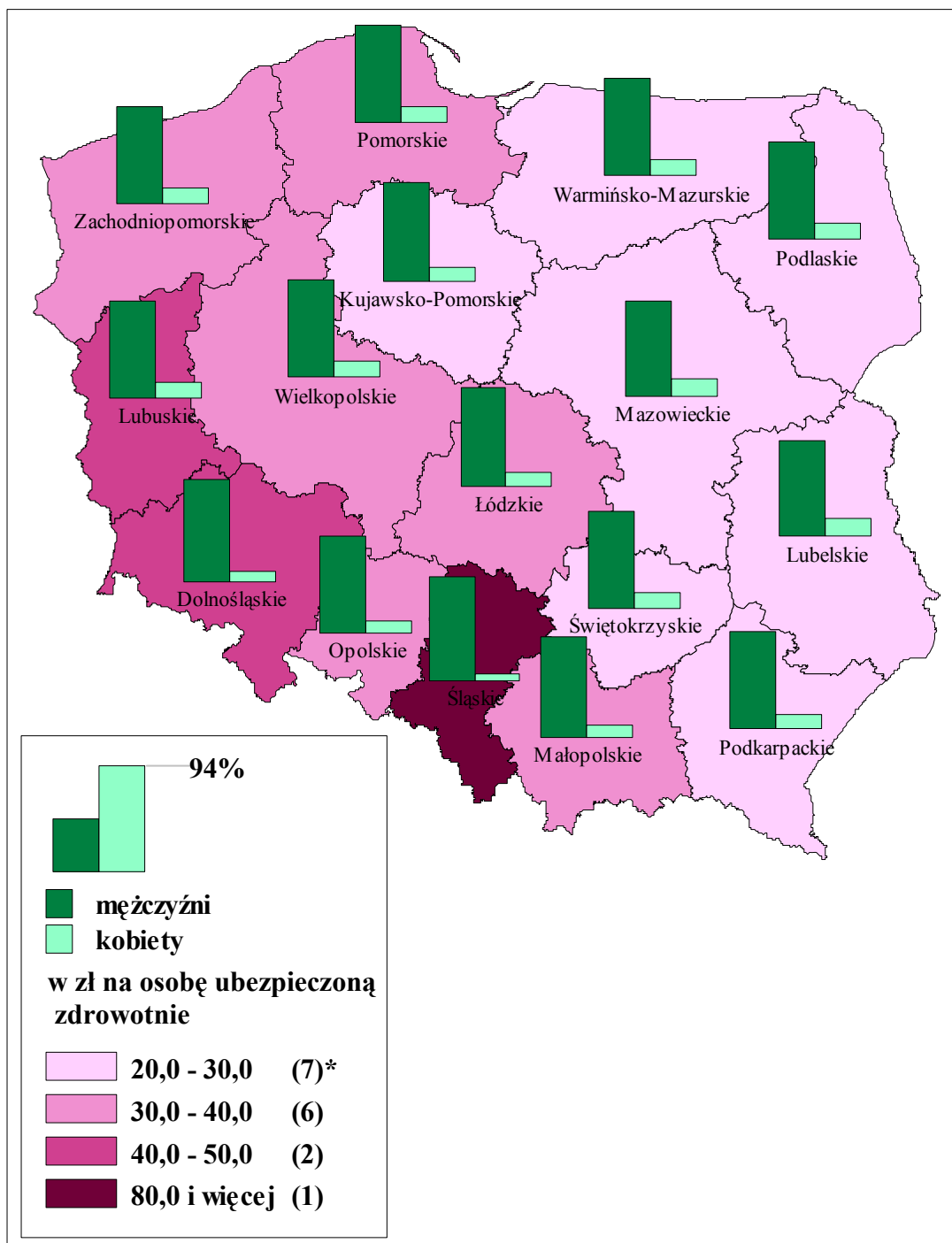
Grupy chorobowe	Renty szkoleniowe		w tym: przyznane w związku z wypadkiem przy pracy lub chorobą zawodową	
	kwota wypłat w tys. zł	w odsetkach	kwota wypłat w tys. zł	w odsetkach
OGÓLEM	6 206,7	100,0	2 421,5	100,0
Dolnośląskie	338,5	5,5	134,9	5,6
Kujawsko-pomorskie	100,7	1,6	12,9	0,5
Lubelskie	100,1	1,6	32,4	1,3
Lubuskie	266,6	4,3	88,6	3,7
Łódzkie	245,4	4	44,0	1,8
Małopolskie	1055,7	17	409,4	16,9
Mazowieckie	274,3	4,4	74,5	3,1
Opolskie	33,9	0,5	5,2	0,2
Podkarpackie	74,4	1,2	38,9	1,6
Podlaskie	235,7	3,8	73,1	3
Pomorskie	841,8	13,6	434,6	17,9
Śląskie	1551,7	25	677,5	28
Świętokrzyskie	399,0	6,4	120,8	5
Warmińsko-mazurskie	140,4	2,3	55,1	2,3
Wielkopolskie	447,1	7,2	156,6	6,5
Zachodniopomorskie	101,4	1,6	63,0	2,6

Tabela 23 Wydatki na **renty z tytułu niezdolności do pracy spowodowanej wypadkiem przy pracy lub chorobą zawodową¹⁾** w 2010r. według grup chorobowych będących przyczyną niezdolności i płci świadczeniobiorców

Grupy chorobowe	Kwota wypłat					
	razem		mężczyźni		kobiety	
	w tys. zł	w %	w tys. zł	w %	w tys. zł	w %
OGÓŁEM (A00 - Z99)	3 300 982,7	100,0	2 514 438,0	100,0	786 544,7	100,0
Niektóre choroby zakaźne i pasożytnicze (A00 - B99)	54 961,6	1,7	30 913,0	1,2	24 048,6	3,0
Nowotwory (C00 - D48)	95 455,2	2,9	69 098,6	2,7	26 356,6	3,3
Choroby krwi i narządów krwiotwórczych (D50 - D89)	2 451,5	0,1	1 926,7	0,1	524,8	0,1
Zaburzenia wydzielania wewnętrznego, stanu odżywiania i przemiany metabolicznej (E00 - E90)	12 678,6	0,4	9 484,2	0,4	3 194,4	0,4
Zaburzenia psychiczne i zaburzenia zachowania (F00 - F99)	195 857,7	5,9	159 677,9	6,3	36 179,8	4,6
Choroby układu nerwowego (G00 - G99)	173 785,6	5,3	137 855,5	5,5	35 930,1	4,6
Choroby oka i przydatków oka (H00 - H59)	119 397,5	3,6	107 765,3	4,3	11 632,2	1,5
Choroby ucha i wyrostka sutkowatego (H60 - H95)	295 852,0	9,0	283 353,5	11,3	12 498,5	1,6
Choroby układu krążenia (I00 - I99)	379 912,5	11,5	310 707,7	12,4	69 204,8	8,8
Choroby układu oddechowego (J00 - J99)	612 747,0	18,4	289 336,8	11,5	323 410,2	41,1
Choroby układu trawiennego (K00 - K93)	19 451,7	0,6	9 745,2	0,4	9 706,5	1,2
Choroby skóry i tkanki podskórnej (L00 - L99)	90 618,1	2,8	60 570,7	2,4	30 047,4	3,8
Choroby układu kostno-stawowego, mięśniowego i tkanki łącznej (M00 - M99)	273 251,7	8,3	204 340,2	8,1	68 911,5	8,8
Choroby układu moczowo-płciowego (N00 - N99)	7 887,9	0,3	6 636,5	0,3	1 251,4	0,2
Ciąża, poród i połóg (O00 - O99)	-	-	-	-	-	-
Niektóre stany rozpoczynające się w okresie okołoporodowym (P00 - P96)	-	-	-	-	-	-
Wady rozwojowe wrodzone, zniekształcenie i aberracje chromosomowe (Q00 - Q99)	1 293,0	0,0	832,9	0,0	460,1	0,1
Objawy, cechy chorobowe oraz nieprawidłowe wyniki badań klinicznych i laboratoryjnych jednostek chorobowych gdzie indziej niesklasyfikowane (R00 - R99)	34 168,3	1,0	6 012,1	0,2	28 156,2	3,6
Urazy, zatrucia i inne określone skutki działania czynników zewnętrznych (S00 - T98)	911 557,3	27,6	808 530,5	32,2	103 026,8	13,1
Zewnętrzne przyczyny zachorowań i zgonu (V01 - Y98)	17 093,6	0,5	15 303,9	0,6	1 789,7	0,2
Czynniki wpływające na stan zdrowia i kontakt ze służbą zdrowia (Z00 - Z99)	2 561,9	0,1	2 346,8	0,1	215,1	0,0

¹⁾ łącznie z rentami szkoleniowymi

Rys.16 Wydatki na **renty wypadkowe** przyznane z tytułu urazów, zatruc i innych określonych skutków działania czynników zewnętrznych według płci na tle wydatków na renty wypadkowe z tytułu powyższych chorób w przeliczeniu na jedną osobę ubezpieczoną zdrowotnie w poszczególnych województwach w 2010 r.



* liczba województw

Tabela 24 Wydatki na **renty z tytułu niezdolności do pracy spowodowanej wypadkiem przy pracy lub chorobą zawodową** w 2010r. według stopni niezdolności do pracy i grup chorobowych będących przyczyną niezdolności

Grupy chorobowe	Kwota wypłat ogółem	Stopień niezdolności do pracy:		
		całkowita niezdolność do pracy i samodzielnej egzystencji	całkowita niezdolność do pracy	częściowa niezdolność do pracy
w tys. zł				
OGÓŁEM (A00 - Z99)	3 298 561,3	249 391,1	623 992,5	2 425 177,7
Niektóre choroby zakaźne i pasożytnicze (A00 - B99)	54 909,1	2 807,4	11 327,4	40 774,3
Nowotwory (C00 - D48)	95 377,9	23 416,8	35 262,1	36 698,9
Choroby krwi i narządów krwiotwórczych (D50 - D89)	2 451,5	288,6	540,8	1 622,1
Zaburzenia wydzielania wewnętrznego, stanu odżywiania i przemiany metabolicznej (E00 - E90)	12 678,6	2 121,4	2 665,9	7 891,3
Zaburzenia psychiczne i zaburzenia zachowania (F00 - F99)	195 857,7	26 536,2	69 422,8	99 898,7
Choroby układu nerwowego (G00 - G99)	173 762,3	31 489,5	36 143,0	106 129,8
Choroby oka i przydatków oka (H00 - H59)	119 013,4	13 051,2	15 959,2	90 003,0
Choroby ucha i wyrostka sutkowatego (H60 - H95)	295 847,3	1 214,7	5 926,8	288 705,8
Choroby układu krążenia (I00 - I99)	379 912,5	59 590,0	112 131,2	208 191,3
Choroby układu oddechowego (J00 - J99)	612 615,5	12 748,1	82 742,8	517 124,6
Choroby układu trawiennego (K00 - K93)	19 451,7	1 313,6	4 277,5	13 860,6
Choroby skóry i tkanki podskórnej (L00 - L99)	90 540,2	423,6	2 876,3	87 240,3
Choroby układu kostno-stawowego, mięśniowego i tkanki łącznej (M00 - M99)	273 117,7	19 182,4	46 702,7	207 232,6
Choroby układu moczowo-płciowego (N00 - N99)	7 887,9	1 519,0	2 039,7	4 329,2
Ciąża, poród i połóg (O00 - O99)	-	-	-	-
Niektóre stany rozpoczynające się w okresie okołoporodowym (P00 - P96)	-	-	-	-
Wady rozwojowe wrodzone, zniekształcenie i aberracje chromosomowe (Q00 - Q99)	1 293,0	302,6	82,4	908,0
Objawy, cechy chorobowe oraz nieprawidłowe wyniki badań klinicznych i laboratoryjnych jednostek chorobowych gdzie indziej niesklasyfikowane (R00 - R99)	34 168,3	860,8	567,3	32 740,2
Urazy, zatrucia i inne określone skutki działania czynników zewnętrznych (S00 - T98)	910 034,1	51 873,1	193 420,3	664 740,7
Zewnętrzne przyczyny zachorowań i zgonu (V01 - Y98)	17 085,0	349,6	1 080,2	15 655,2
Czynniki wpływające na stan zdrowia i kontakt ze służbą zdrowia (Z00 - Z99)	2 557,7	302,5	824,1	1 431,1

Tabela 25 Struktura wydatków na renty z tytułu niezdolności do pracy spowodowanej wypadkiem przy pracy lub chorobą zawodową w 2010r. według stopni niezdolności do pracy i grup chorobowych będących przyczyną niezdolności

Grupy chorobowe	Stopień niezdolności do pracy:		
	całkowita niezdolność do pracy i samodzielnej egzystencji	całkowita niezdolność do pracy	częściowa niezdolność do pracy
	ogółem = 100		
OGÓŁEM (A00 - Z99)	7,6	18,9	73,5
Niektóre choroby zakaźne i pasożytnicze (A00 - B99)	5,1	20,6	74,3
Nowotwory (C00 - D48)	24,5	37,0	38,5
Choroby krwi i narządów krwiotwórczych (D50 - D89)	11,8	22,0	66,2
Zaburzenia wydzielania wewnętrznego, stanu odżywiania i przemiany metabolicznej (E00 - E90)	16,7	21,0	62,3
Zaburzenia psychiczne i zaburzenia zachowania (F00 - F99)	13,5	35,5	51,0
Choroby układu nerwowego (G00 - G99)	18,1	20,8	61,1
Choroby oka i przydatków oka (H00 - H59)	11,0	13,4	75,6
Choroby ucha i wyrostka sutkowatego (H60 - H95)	0,4	2,0	97,6
Choroby układu krążenia (I00 - I99)	15,7	29,5	54,8
Choroby układu oddechowego (J00 - J99)	2,1	13,5	84,4
Choroby układu trawiennego (K00 - K93)	6,7	22,0	71,3
Choroby skóry i tkanki podskórnej (L00 - L99)	0,5	3,2	96,3
Choroby układu kostno-stawowego, mięśniowego i tkanki łącznej (M00 - M99)	7,0	17,1	75,9
Choroby układu moczowo-płciowego (N00 - N99)	19,2	25,9	54,9
Ciąża, poród i połóg (O00 - O99)	-	-	-
Niektóre stany rozpoczynające się w okresie okołoporodowym (P00 - P96)	-	-	-
Wady rozwojowe wrodzone, zniekształcenie i aberracje chromosomowe (Q00 - Q99)	23,4	6,4	70,2
Objawy, cechy chorobowe oraz nieprawidłowe wyniki badań klinicznych i laboratoryjnych jednostek chorobowych gdzie indziej niesklasyfikowane (R00 - R99)	2,5	1,7	95,8
Urazy, zatrucia i inne określone skutki działania czynników zewnętrznych (S00 - T98)	5,7	21,3	73,0
Zewnętrzne przyczyny zachorowań i zgonu (V01 - Y98)	2,1	6,3	91,6
Czynniki wpływające na stan zdrowia i kontakt ze służbą zdrowia (Z00 - Z99)	11,8	32,2	56,0

Tabela 26 Wydatki na **renty z tytułu niezdolności do pracy spowodowanej wypadkiem przy pracy lub chorobą zawodową** w 2010r. w poszczególnych województwach według stopni niezdolności do pracy

Województwa	Kwota wypłat ogółem	Stopień niezdolności do pracy:		
		całkowita niezdolność do pracy i samodzielnej egzystencji	całkowita niezdolność do pracy	częściowa niezdolność do pracy
w tys. zł				
OGÓŁEM	3 298 561,3	249 391,1	623 992,5	2 425 177,7
Dolnośląskie	337 299,7	24 340,5	103 030,7	209 928,5
Kujawsko-pomorskie	109 176,3	12 132,3	25 494,1	71 549,9
Lubelskie	155 721,9	16 098,5	24 587,9	115 035,5
Lubuskie	113 337,5	6 471,8	20 980,6	85 885,1
Łódzkie	133 066,7	10 282,7	32 944,9	89 839,1
Małopolskie	373 205,8	27 718,8	78 950,2	266 536,8
Mazowieckie	233 140,9	18 339,6	51 737,6	163 063,7
Opolskie	61 799,1	5 417,7	8 211,9	48 169,5
Podkarpackie	121 038,3	11 138,7	19 401,4	90 498,2
Podlaskie	51 272,4	5 921,7	8 285,8	37 064,9
Pomorskie	180 334,5	20 637,5	31 351,5	128 345,5
Śląskie	852 447,5	30 049,8	117 977,0	704 420,7
Świętokrzyskie	80 151,4	4 301,2	14 274,3	61 575,9
Warmińsko-mazurskie	100 582,7	11 689,3	18 710,2	70 183,2
Wielkopolskie	293 728,9	29 247,0	49 687,6	214 794,3
Zachodniopomorskie	102 257,7	15 604,0	18 366,8	68 286,9

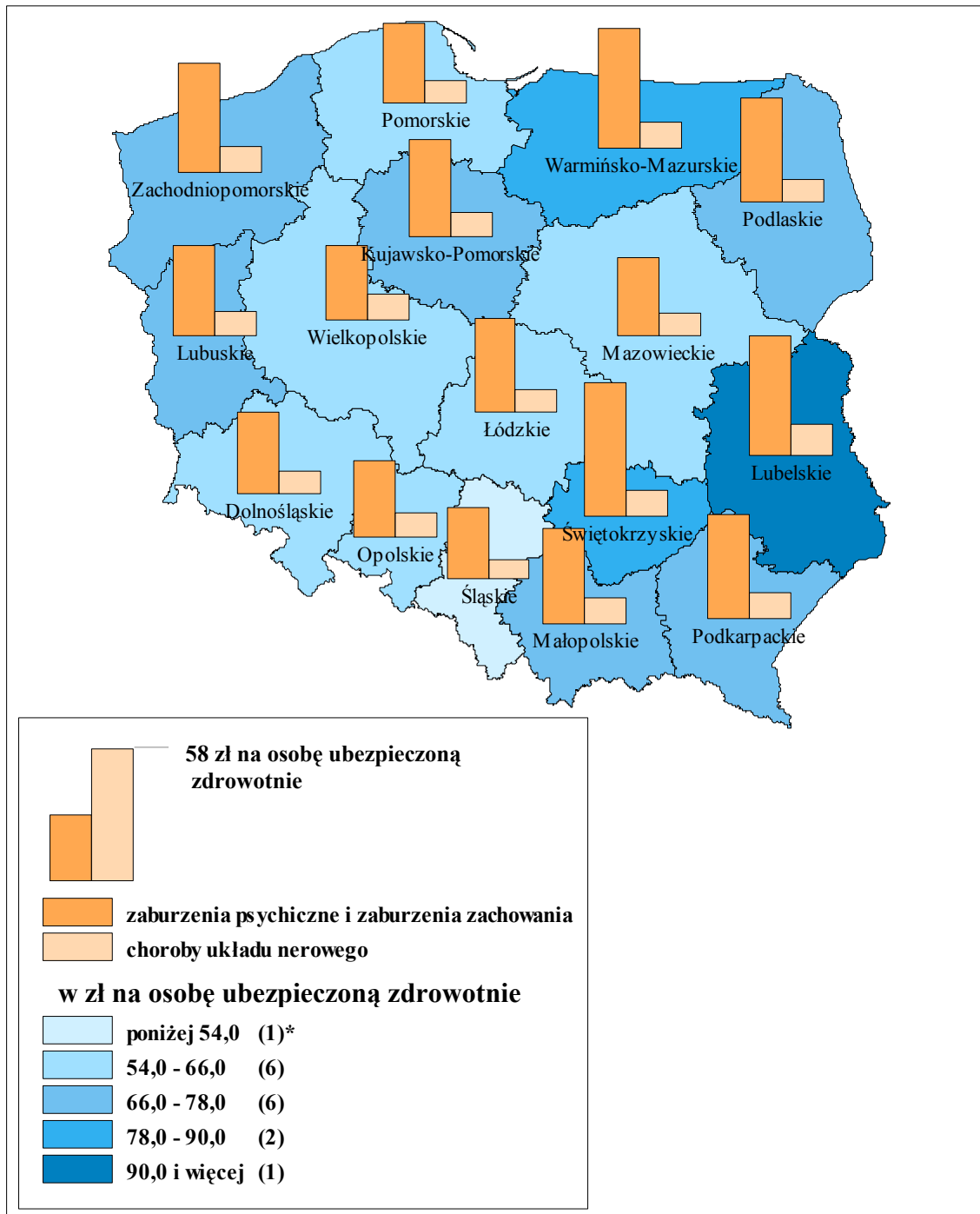
Tabela 27 Struktura wydatków na **renty z tytułu niezdolności do pracy spowodowanej wypadkiem przy pracy lub chorobą zawodową** w 2010r.
w poszczególnych województwach według stopni niezdolności do pracy

Województwa	Stopień niezdolności do pracy:		
	całkowita niezdolność do pracy i samodzielnej egzystencji	całkowita niezdolność do pracy	częściowa niezdolność do pracy
	ogółem = 100		
OGÓŁEM	7,6	18,9	73,5
Dolnośląskie	7,2	30,6	62,2
Kujawsko-pomorskie	11,1	23,4	65,5
Lubelskie	10,3	15,8	73,9
Lubuskie	5,7	18,5	75,8
Łódzkie	7,7	24,8	67,5
Małopolskie	7,4	21,2	71,4
Mazowieckie	7,9	22,2	69,9
Opolskie	8,8	13,3	77,9
Podkarpackie	9,2	16,0	74,8
Podlaskie	11,5	16,2	72,3
Pomorskie	11,4	17,4	71,2
Śląskie	3,5	13,9	82,6
Świętokrzyskie	5,4	17,8	76,8
Warmińsko-mazurskie	11,6	18,6	69,8
Wielkopolskie	10,0	16,9	73,1
Zachodniopomorskie	15,2	18,0	66,8

Tabela 28 Wydatki na **renty socjalne** w 2010r. według grup chorobowych będących przyczyną niezdolności do pracy i płci świadczeniobiorców

Grupy chorobowe	Kwota wypłat					
	razem		mężczyźni		kobiety	
	w tys. zł	w %	w tys. zł	w %	w tys. zł	w %
OGÓŁEM (A00 - Z99)	1 531 342,5	100,0	830 716,2	100,0	700 626,3	100,0
Niektóre choroby zakaźne i pasożytnicze (A00 - B99)	6 300,4	0,4	3 467,4	0,4	2 833,0	0,4
Nowotwory (C00 - D48)	35 518,8	2,3	18 058,6	2,2	17 460,2	2,5
Choroby krwi i narządów krwiotwórczych (D50 - D89)	5 475,8	0,4	3 786,8	0,5	1 689,0	0,2
Zaburzenia wydzielania wewnętrznego, stanu odżywiania i przemiany metabolicznej (E00 - E90)	23 222,5	1,5	10 753,2	1,3	12 469,3	1,8
Zaburzenia psychiczne i zaburzenia zachowania (F00 - F99)	913 382,7	59,7	520 344,3	62,7	393 038,4	56,1
Choroby układu nerwowego (G00 - G99)	243 907,4	15,9	127 227,2	15,3	116 680,2	16,7
Choroby oka i przydatków oka (H00 - H59)	59 628,3	3,9	28 167,2	3,4	31 461,1	4,5
Choroby ucha i wyrostka sutkowatego (H60 - H95)	17 297,8	1,1	8 670,8	1,0	8 627,0	1,2
Choroby układu krążenia (I00 - I99)	21 356,8	1,4	11 166,6	1,4	10 190,2	1,4
Choroby układu oddechowego (J00 - J99)	7 356,6	0,5	3 221,0	0,4	4 135,6	0,6
Choroby układu trawiennego (K00 - K93)	8 846,0	0,6	4 250,1	0,5	4 595,9	0,7
Choroby skóry i tkanki podskórnej (L00 - L99)	1 895,4	0,1	818,6	0,1	1 076,8	0,1
Choroby układu kostno-stawowego, mięśniowego i tkanki łącznej (M00 - M99)	42 354,2	2,8	14 026,3	1,7	28 327,9	4,0
Choroby układu moczowo-płciowego (N00 - N99)	16 819,6	1,1	8 632,1	1,0	8 187,5	1,2
Ciąża, poród i połóg (O00 - O99)	-	-	-	-	-	-
Niektóre stany rozpoczynające się w okresie okołoporodowym (P00 - P96)	-	-	-	-	-	-
Wady rozwojowe wrodzone, zniekształcenie i aberracje chromosomowe (Q00 - Q99)	97 112,1	6,3	48 221,9	5,8	48 890,2	7,0
Objawy, cechy chorobowe oraz nieprawidłowe wyniki badań klinicznych i laboratoryjnych jednostek chorobowych gdzie indziej niesklasyfikowane (R00 - R99)	801,0	0,1	410,1	0,0	390,9	0,1
Urazy, zatrucia i inne określone skutki działania czynników zewnętrznych (S00 - T98)	28 220,1	1,8	18 427,8	2,2	9 792,3	1,4
Zewnętrzne przyczyny zachorowań i zgonu (V01 - Y98)	173,5	0,0	106,1	0,0	67,4	0,0
Czynniki wpływające na stan zdrowia i kontakt ze służbą zdrowia (Z00 - Z99)	1 673,5	0,1	960,1	0,1	713,4	0,1

Rys.17 Wydatki na **renty socjalne** przyznane w związku z zaburzeniami psychicznymi i zaburzeniami zachowania oraz chorobami układu nerwowego na tle wydatków ogółem w przeliczeniu na jedną osobę ubezpieczoną zdrowotnie w poszczególnych województwach w 2010 r.



* liczba województw

Tabela 29 Wydatki na **renty socjalne** w 2010r.
według płci świadczeniobiorców i województw

Województwa	Ogółem		Mężczyźni		Kobiety	
	Kwota wypłat w tys. zł	w odsetkach	Kwota wypłat w tys. zł	w odsetkach	Kwota wypłat w tys. zł	w odsetkach
OGÓŁEM	1 531 342,5	100,0	830 716,2	100,0	700 626,3	100,0
Dolnośląskie	109 229,2	7,1	58 099,7	7,0	51 129,5	7,3
Kujawsko-pomorskie	90 149,0	5,9	49 160,1	5,9	40 988,9	5,9
Lubelskie	103 204,1	6,7	57 723,1	6,9	45 481,0	6,5
Lubuskie	43 013,3	2,8	22 972,4	2,8	20 040,9	2,9
Łódzkie	102 609,1	6,7	56 402,3	6,8	46 206,8	6,6
Małopolskie	140 514,3	9,2	75 428,4	9,1	65 085,9	9,3
Mazowieckie	189 160,1	12,4	104 698,0	12,6	84 462,1	12,0
Opolskie	31 605,4	2,1	16 777,0	2,0	14 828,4	2,1
Podkarpackie	92 377,6	6,0	51 245,0	6,2	41 132,6	5,9
Podlaskie	44 311,5	2,9	25 084,5	3,0	19 227,0	2,7
Pomorskie	81 966,6	5,4	44 126,3	5,3	37 840,3	5,4
Śląskie	163 693,6	10,7	85 241,9	10,3	78 451,7	11,2
Świętokrzyskie	61 645,5	4,0	35 561,4	4,3	26 084,1	3,7
Warmińsko-mazurskie	70 415,1	4,6	37 848,2	4,5	32 566,9	4,6
Wielkopolskie	127 847,4	8,3	67 795,6	8,2	60 051,8	8,6
Zachodniopomorskie	79 600,7	5,2	42 552,3	5,1	37 048,4	5,3

Tabela 30 Wydatki z tytułu **absencji chorobowej finansowanej z FUS i funduszy zakładów pracy** w 2010r.
według grup chorobowych i płci świadczeniobiorców

Grupy chorobowe	Kwota wypłat					
	razem		mężczyźni		kobiety	
	w tys. zł	w %	w tys. zł	w %	w tys. zł	w %
OGÓŁEM (A00 - Z99)	11 142 986,7	100,0	4 577 820,6	100,0	6 565 166,1	100,0
Niektóre choroby zakaźne i pasożytnicze (A00 - B99)	99634,8	0,9	53693,8	1,2	45 941,0	0,7
Nowotwory (C00 - D48)	311240,8	2,8	124668,8	2,7	186 572,0	2,9
Choroby krwi i narządów krwiotwórczych (D50 --D89)	32599,8	0,3	10508,9	0,2	22 090,9	0,3
Zaburzenia wydzielania wewnętrznego, stanu odżywiania i przemiany metabolicznej (E00 - E90)	103845,8	0,9	52799,6	1,2	51 046,2	0,8
Zaburzenia psychiczne i zaburzenia zachowania (F00 - F99)	643664,6	5,8	264842,0	5,8	378 822,6	5,8
Choroby układu nerwowego (G00 - G99)	968712,8	8,7	572687,9	12,5	396 024,9	6,0
Choroby oka i przydatków oka (H00 - H59)	63899,4	0,6	37870,4	0,8	26 029,0	0,4
Choroby ucha i wyrostka sutkowatego (H60 - H95)	45612,9	0,4	23938,2	0,5	21 674,7	0,3
Choroby układu krążenia (I00 - I99)	712679,3	6,4	497763,1	10,9	214 916,2	3,3
Choroby układu oddechowego (J00 - J99)	1278333,1	11,5	621967,8	13,6	656 365,3	10,0
Choroby układu trawiennego (K00 - K93)	447836,9	4,0	280885,1	6,1	166 951,8	2,6
Choroby skóry i tkanki podskórnej (L00 - L99)	85017,4	0,8	52330,5	1,1	32 686,9	0,5
Choroby układu kostno-stawowego, mięśniowego i tkanki łącznej (M00 - M99)	1307276,1	11,7	769353,9	16,8	537 922,2	8,2
Choroby układu moczowo-płciowego (N00 - N99)	325782,5	2,9	75547,4	1,7	250 235,1	3,8
Ciąża, poród i połóg (O00 - O99)	2928339,3	26,3	-	-	2 928 339,3	44,6
Niektóre stany rozpoczynające się w okresie okołoporodowym (P00 - P96)	601,8	0,0	-	-	601,8	0,0
Wady rozwojowe wrodzone, zniekształcenie i aberracje chromosomowe (Q00 - Q99)	4950,1	0,0	2307,4	0,1	2 642,7	0,0
Objawy, cechy chorobowe oraz nieprawidłowe wyniki badań klinicznych i laboratoryjnych jednostek chorobowych gdzie indziej niesklasyfikowane (R00 - R99)	118807,0	1,1	53036,5	1,2	65 770,5	1,0
Urazy, zatrucia i inne określone skutki działania czynników zewnętrznych (S00 - T98)	1529938,3	13,7	1062654,9	23,2	467 283,4	7,1
Zewnętrzne przyczyny zachorowań i zgonu (V01 - Y98)	10575,5	0,1	5231,1	0,1	5 344,4	0,1
Czynniki wpływające na stan zdrowia i kontakt ze służbą zdrowia (Z00 - Z99)	123638,5	1,1	15733,3	0,3	107 905,2	1,6

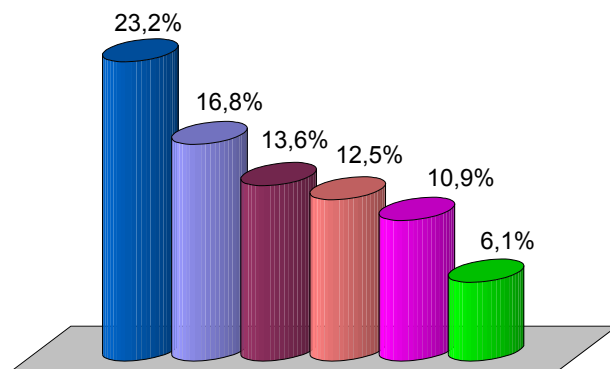
Rys.18 Wydatki na **absencję chorobową** ogółem w przeliczeniu na jedną osobę objętą ubezpieczeniem zdrowotnym w 2010 r. według województw



* liczba województw

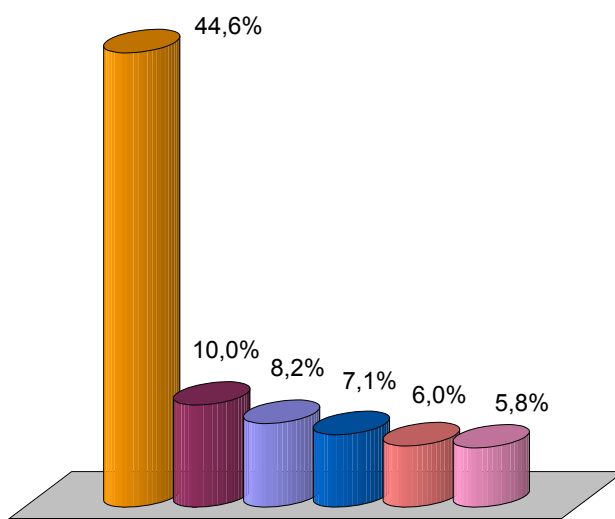
Rys. 19 Struktura wydatków na absencję chorobową finansowaną z FUS i funduszków zakładów pracy w 2010r. według wybranych grup chorobowych i płci świadczeniobiorców

MĘŻCZYŹNI



- urazy, zatrucia i inne określone skutki działania czynników zewnętrznych
- choroby układu kostno-stawowego, mięśniowego i tkanki łącznej
- choroby układu oddechowego
- choroby układu nerwowego
- choroby układu krążenia
- choroby układu trawiennego

KOBIETY



- ciąża, poród i połóg
- choroby układu oddechowego
- choroby układu kostno-stawowego, mięśniowego i tkanki łącznej
- urazy, zatrucia i inne określone skutki działania czynników zewnętrznych
- choroby układu nerwowego
- zaburzenia psychiczne i zaburzenia zachowania

Tabela 31 Struktura wydatków na **absencję chorobową finansowaną z FUS i funduszków zakładów pracy** w 2010r. według grup chorobowych i płci świadczeniobiorców

Wyszczególnienie	Kwota wypłat ogółem w tys. zł	Mężczyźni	Kobiety
OGÓŁEM (A00 - Z99)	100,0	41,1	58,9
Niektóre choroby zakaźne i pasożytnicze (A00 - B99)	100,0	53,9	46,1
Nowotwory (C00 - D48)	100,0	40,1	59,9
Choroby krwi i narządów krwiotwórczych (D50 - D89)	100,0	32,2	67,8
Zaburzenia wydzielania wewnętrznego, stanu odżywiania i przemiany metabolicznej (E00 - E90)	100,0	50,8	49,2
Zaburzenia psychiczne i zaburzenia zachowania (F00 - F99)	100,0	41,1	58,9
Choroby układu nerwowego (G00 - G99)	100,0	59,1	40,9
Choroby oka i przydatków oka (H00 - H59)	100,0	59,3	40,7
Choroby ucha i wyrostka sutkowatego (H60 - H95)	100,0	52,5	47,5
Choroby układu krążenia (I00 - I99)	100,0	69,8	30,2
Choroby układu oddechowego (J00 - J99)	100,0	48,7	51,3
Choroby układu trawiennego (K00 - K93)	100,0	62,7	37,3
Choroby skóry i tkanki podskórnej (L00 - L99)	100,0	61,6	38,4
Choroby układu kostno-stawowego, mięśniowego i tkanki łącznej (M00 - M99)	100,0	58,9	41,1
Choroby układu moczowo-płciowego (N00 - N99)	100,0	23,2	76,8
Ciąża, poród i połóg (O00 - O99)	100,0	-	100,0
Niektóre stany rozpoczynające się w okresie okołoporodowym (P00 - P96)	100,0	-	100,0
Wady rozwojowe wrodzone, zniekształcenie i aberracje chromosomowe (Q00 - Q99)	100,0	46,6	53,4
Objawy, cechy chorobowe oraz nieprawidłowe wyniki badań klinicznych i laboratoryjnych jednostek chorobowych gdzie indziej niesklasyfikowane (R00 - R99)	100,0	44,6	55,4
Urazy, zatrucia i inne określone skutki działania czynników zewnętrznych (S00 - T98)	100,0	69,5	30,5
Zewnętrzne przyczyny zachorowań i zgonu (V01 - Y98)	100,0	49,5	50,5
Czynniki wpływające na stan zdrowia i kontakt ze służbą zdrowia (Z00 - Z99)	100,0	12,7	87,3

Tabela 32 Wydatki z tytułu **absencji chorobowej finansowane z FUS i funduszków zakładów pracy** w 2010r. według płci świadczeniobiorców i województw

Województwa	Ogółem		Mężczyźni		Kobiety	
	Kwota wypłat w tys. zł	w odsetkach	Kwota wypłat w tys. zł	w odsetkach	Kwota wypłat w tys. zł	w odsetkach
OGÓŁEM	11 142 986,7	100,0	4 577 820,6	100,0	6 565 166,1	100,0
Dolnośląskie	830 089,8	7,5	348 921,5	7,6	481 168,3	7,3
Kujawsko-pomorskie	610 127,9	5,5	249 883,9	5,5	360 244,0	5,5
Lubelskie	488 142,5	4,4	191 557,9	4,2	296 584,6	4,5
Lubuskie	262 404,2	2,4	99 257,5	2,2	163 146,7	2,5
Łódzkie	1 011 161,6	9,1	425 802,0	9,3	585 359,6	8,9
Małopolskie	883 044,6	7,9	363 923,7	7,9	519 120,9	7,9
Mazowieckie	1 475 524,7	13,2	530 495,5	11,6	945 029,2	14,4
Opolskie	249 198,9	2,2	113 639,9	2,5	135 559,0	2,1
Podkarpackie	550 757,6	4,9	248 554,2	5,4	302 203,4	4,6
Podlaskie	227 307,5	2,0	90 459,9	2,0	136 847,6	2,1
Pomorskie	693 885,9	6,2	274 937,0	6,0	418 948,9	6,4
Śląskie	1 532 400,8	13,8	677 863,5	14,8	854 537,3	13,0
Świętokrzyskie	379 284,8	3,4	178 097,2	3,9	201 187,6	3,1
Warmińsko-mazurskie	356 026,6	3,2	147 848,5	3,2	208 178,1	3,2
Wielkopolskie	1 146 883,2	10,3	463 454,5	10,1	683 428,7	10,4
Zachodniopomorskie	446 746,1	4,0	173 123,9	3,8	273 622,2	4,1

Tabela 33 Wydatki z tytułu **absencji chorobowej finansowane z FUS i funduszków zakładów pracy** w 2010r. według płci świadczeniobiorców i województw

Wyszczególnienie	Ogółem		Mężczyźni		Kobiety	
	Kwota wypłat w zł	w odsetkach	Kwota wypłat w zł	ogółem = 100	Kwota wypłat w zł	ogółem = 100
OGÓŁEM	11 142 986,7	100,0	4 577 820,6	41,1	6 565 166,1	58,9
Dolnośląskie	830 089,8	100,0	348 921,5	42,0	481 168,3	58,0
Kujawsko-pomorskie	610 127,9	100,0	249 883,9	41,0	360 244,0	59,0
Lubelskie	488 142,5	100,0	191 557,9	39,2	296 584,6	60,8
Lubuskie	262 404,2	100,0	99 257,5	37,8	163 146,7	62,2
Łódzkie	1 011 161,6	100,0	425 802,0	42,1	585 359,6	57,9
Małopolskie	883 044,6	100,0	363 923,7	41,2	519 120,9	58,8
Mazowieckie	1 475 524,7	100,0	530 495,5	36,0	945 029,2	64,0
Opolskie	249 198,9	100,0	113 639,9	45,6	135 559,0	54,4
Podkarpackie	550 757,6	100,0	248 554,2	45,1	302 203,4	54,9
Podlaskie	227 307,5	100,0	90 459,9	39,8	136 847,6	60,2
Pomorskie	693 885,9	100,0	274 937,0	39,6	418 948,9	60,4
Śląskie	1 532 400,8	100,0	677 863,5	44,2	854 537,3	55,8
Świętokrzyskie	379 284,8	100,0	178 097,2	47,0	201 187,6	53,0
Warmińsko-mazurskie	356 026,6	100,0	147 848,5	41,5	208 178,1	58,5
Wielkopolskie	1 146 883,2	100,0	463 454,5	40,4	683 428,7	59,6
Zachodniopomorskie	446 746,1	100,0	173 123,9	38,8	273 622,2	61,2

Tabela 34 Wydatki z tytułu **absencji chorobowej spowodowanej wypadkiem przy pracy lub chorobą zawodową** w 2010r. według grup chorobowych będących przyczyną niezdolności i płci świadczeniobiorców

Grupy chorobowe	Kwota wypłat					
	razem		mężczyźni		kobiety	
	w tys. zł	w %	w tys. zł	w %	w tys. zł	w %
OGÓŁEM (A00 - Z99)	500 020,3	100,0	374 173,4	100,0	125 846,9	100,0
Niektóre choroby zakaźne i pasożytnicze (A00 - B99)	1 898,2	0,4	1 162,5	0,3	735,7	0,6
Nowotwory (C00 - D48)	473,8	0,1	309,9	0,1	163,9	0,1
Choroby krwi i narządów krwiotwórczych (D50 - D89)	58,6	0,0	23,1	0,0	35,5	0,0
Zaburzenia wydzielania wewnętrznego, stanu odżywiania i przemiany metabolicznej (E00 - E90)	52,4	0,0	13,8	0,0	38,6	0,0
Zaburzenia psychiczne i zaburzenia zachowania (F00 - F99)	2 912,5	0,6	1 666,5	0,5	1 246,0	1,0
Choroby układu nerwowego (G00 - G99)	17 027,2	3,4	11 547,4	3,1	5 479,8	4,4
Choroby oka i przydatków oka (H00 - H59)	1 685,8	0,3	1 473,9	0,4	211,9	0,2
Choroby ucha i wyrostka sutkowatego (H60 - H95)	642,5	0,1	497,4	0,1	145,1	0,1
Choroby układu krążenia (I00 - I99)	5 695,3	1,1	4 676,6	1,3	1 018,7	0,8
Choroby układu oddechowego (J00 - J99)	6 745,6	1,4	5 239,3	1,4	1 506,3	1,2
Choroby układu trawiennego (K00 - K93)	3 097,1	0,6	2 688,0	0,7	409,1	0,3
Choroby skóry i tkanki podskórnej (L00 - L99)	1 424,7	0,3	1 081,4	0,3	343,3	0,3
Choroby układu kostno-stawowego, mięśniowego i tkanki łącznej (M00 - M99)	34 427,9	6,9	24 079,2	6,4	10 348,7	8,2
Choroby układu moczowo-płciowego (N00 - N99)	819,7	0,2	512,8	0,1	306,9	0,3
Ciąża, poród i połóg (O00 - O99)	510,4	0,1	-	-	510,4	0,4
Niektóre stany rozpoczynające się w okresie okołoporodowym (P00 - P96)	-	-	-	-	-	-
Wady rozwojowe wrodzone, zniekształcenie i aberracje chromosomowe (Q00 - Q99)	-	-	-	-	-	-
Objawy, cechy chorobowe oraz nieprawidłowe wyniki badań klinicznych i laboratoryjnych jednostek chorobowych gdzie indziej niesklasyfikowane (R00 - R99)	1 136,5	0,2	806,4	0,2	330,1	0,3
Urazy, zatrucia i inne określone skutki działania czynników zewnętrznych (S00 - T98)	419 055,7	83,8	316 815,4	84,7	102 240,3	81,2
Zewnętrzne przyczyny zachorowań i zgonu (V01 - Y98)	1 702,4	0,4	1 060,5	0,3	641,9	0,5
Czynniki wpływające na stan zdrowia i kontakt ze służbą zdrowia (Z00 - Z99)	654,0	0,1	519,3	0,1	134,7	0,1

Rys. 20 *Struktura liczby dni absencji chorobowej spowodowanej wypadkiem lub chorobą zawodową w 2009r. według wybranych grup chorobowych i płci świadczeniobiorców*

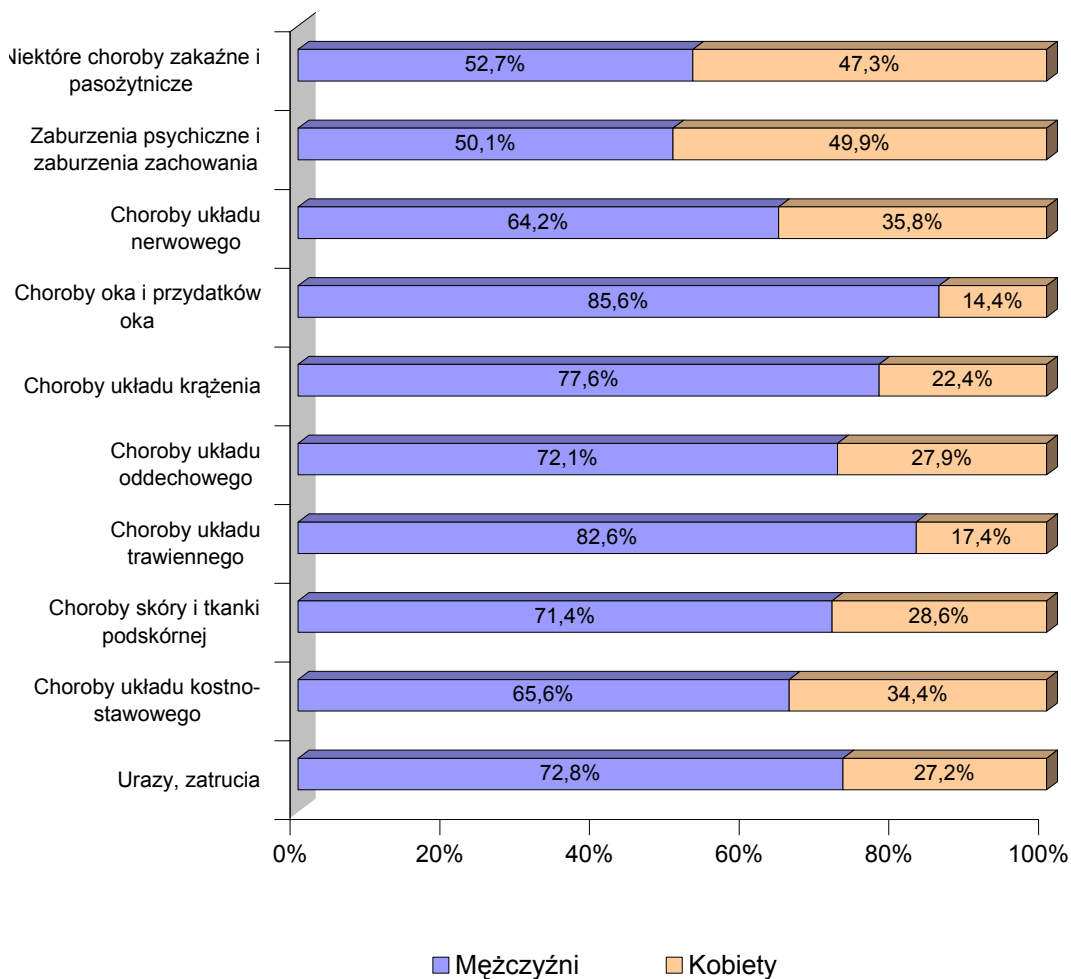
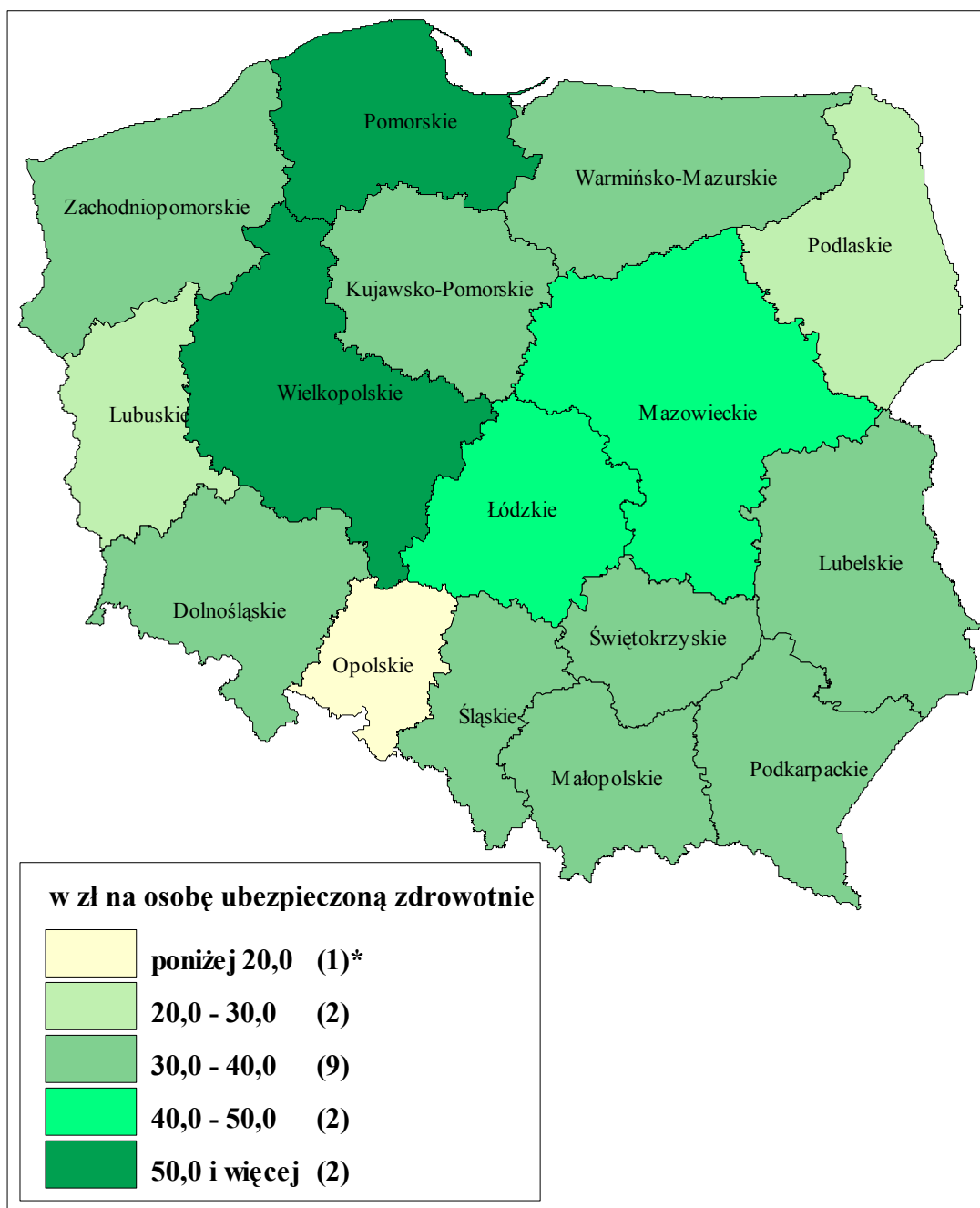


Tabela 35 Wydatki na świadczenia rehabilitacyjne w 2010r. według grup chorobowych będących przyczyną wypłaty świadczenia i płci świadczeniobiorców

Grupy chorobowe	Kwota wypłat					
	razem		mężczyźni		kobiety	
	w tys. zł	w %	w tys. zł	w %	w tys. zł	w %
OGÓŁEM (A00 - Z99)	924 401,5	100,0	522 799,1	100,0	401 602,4	100,0
Niektóre choroby zakaźne i pasożytnicze (A00 - B99)	8 702,5	0,9	5 403,2	1,0	3 299,3	0,8
Nowotwory (C00 - D48)	59 722,8	6,5	21 023,5	4,0	38 699,3	9,7
Choroby krwi i narządów krwiotwórczych (D50 - D89)	3 935,0	0,4	1 831,0	0,3	2 104,0	0,5
Zaburzenia wydzielania wewnętrznego, stanu odżywiania i przemiany metabolicznej (E00 - E90)	14 007,2	1,5	7 256,5	1,4	6 750,7	1,7
Zaburzenia psychiczne i zaburzenia zachowania (F00 - F99)	104 926,6	11,4	34 140,2	6,5	70 786,4	17,6
Choroby układu nerwowego (G00 - G99)	88 036,7	9,5	45 816,9	8,8	42 219,8	10,5
Choroby oka i przydatków oka (H00 - H59)	5 780,4	0,6	4 177,0	0,8	1 603,4	0,4
Choroby ucha i wyrostka sutkowatego (H60 - H95)	2 353,5	0,2	1 280,2	0,2	1 073,3	0,3
Choroby układu krążenia (I00 - I99)	107 916,0	11,7	79 271,6	15,2	28 644,4	7,1
Choroby układu oddechowego (J00 - J99)	13 753,0	1,5	7 558,0	1,5	6 195,0	1,5
Choroby układu trawiennego (K00 - K93)	19 537,4	2,1	13 047,9	2,5	6 489,5	1,6
Choroby skóry i tkanki podskórnej (L00 - L99)	4 774,5	0,5	2 524,6	0,5	2 249,9	0,6
Choroby układu kostno-stawowego, mięśniowego i tkanki łącznej (M00 - M99)	242 828,1	26,3	130 434,3	25,0	112 393,8	28,0
Choroby układu moczowo-płciowego (N00 - N99)	7 826,2	0,9	2 799,5	0,5	5 026,7	1,3
Ciąża, poród i połóg (O00 - O99)	-	-	-	-	-	-
Niektóre stany rozpoczynające się w okresie okołoporodowym (P00 - P96)	-	-	-	-	-	-
Wady rozwojowe wrodzone, zniekształcenie i aberracje chromosomowe (Q00 - Q99)	11 109,7	1,2	610,8	0,1	10 498,9	2,6
Objawy, cechy chorobowe oraz nieprawidłowe wyniki badań klinicznych i laboratoryjnych jednostek chorobowych gdzie indziej niesklasyfikowane (R00 - R99)	3 613,9	0,4	1 458,8	0,3	2 155,1	0,5
Urazy, zatrucia i inne określone skutki działania czynników zewnętrznych (S00 - T98)	223 230,7	24,2	162 991,1	31,2	60 239,6	15,0
Zewnętrzne przyczyny zachorowań i zgonu (V01 - Y98)	173,5	0,0	128,0	0,0	45,5	0,0
Czynniki wpływające na stan zdrowia i kontakt ze służbą zdrowia (Z00 - Z99)	2 173,8	0,2	1 046,0	0,2	1 127,8	0,3

Rys.21 Wydatki na świadczenia rehabilitacyjne w przeliczeniu na jedną osobę objętą ubezpieczeniem zdrowotnym w 2010 r. według województw



* liczba województw

Tabela 36 Wydatki na **świadczenia rehabilitacyjne** w 2010r.
według województw

Województwa	Ogółem	
	Kwota wypłat w tys. zł	w odsetkach
OGÓŁEM	924 401,5	100,0
Dolnośląskie	65836,2	7,1
Kujawsko-pomorskie	45813,5	5,0
Lubelskie	40397,2	4,4
Lubuskie	18094,1	1,9
Łódzkie	78233,0	8,5
Małopolskie	61065,3	6,6
Mazowieckie	159817,4	17,3
Opolskie	11116,5	1,2
Podkarpackie	37732,9	4,1
Podlaskie	15560,5	1,7
Pomorskie	68766,7	7,4
Śląskie	122175,7	13,2
Świętokrzyskie	25544,7	2,8
Warmińsko-mazurskie	25991,8	2,8
Wielkopolskie	109540,2	11,8
Zachodniopomorskie	38715,8	4,2

Tabela 37 Koszty rehabilitacji leczniczej w ramach prewencji rentowej ZUS w 2010r. według grup chorobowych będących przyczyną rehabilitacji i płci świadczeniobiorców

Grupy chorobowe	Kwota wydatków					
	razem		mężczyźni		kobiety	
	w tys. zł	w %	w tys. zł	w %	w tys. zł	w %
OGÓLEM (A00 - Z99)	155 357,0	100,0	89 019,4	100,0	66 337,6	100,0
Niektóre choroby zakaźne i pasożytnicze (A00 - B99)	188,4	0,1	131,5	0,1	56,9	0,1
Nowotwory (C00 - D48)	1 191,7	0,8	96,1	0,1	1 095,6	1,7
Choroby krwi i narządów krwiotwórczych (D50 - D89)	80,1	0,1	52,8	0,1	27,3	0,0
Zaburzenia wydzielania wewnętrznego, stanu odżywiania i przemiany metabolicznej (E00 - E90)	162,8	0,1	110,2	0,1	52,6	0,1
Zaburzenia psychiczne i zaburzenia zachowania (F00 - F99)	10 694,8	6,9	2 933,9	3,4	7 760,9	11,7
Choroby układu nerwowego (G00 - G99)	21 660,2	13,9	11 594,5	13,1	10 065,7	15,2
Choroby oka i przydatków oka (H00 - H59)	18,1	0,0	16,6	0,0	1,5	0,0
Choroby ucha i wyrostka sutkowatego (H60 - H95)	2,5	0,0	0,0	0,0	2,5	0,0
Choroby układu krążenia (I00 - I99)	21 119,8	13,6	17 254,4	19,4	3 865,4	5,8
Choroby układu oddechowego (J00 - J99)	4 195,7	2,7	2 227,9	2,5	1 967,8	3,0
Choroby układu trawiennego (K00 - K93)	25,7	0,0	19,3	0,0	6,4	0,0
Choroby skóry i tkanki podskórnej (L00 - L99)	39,5	0,0	27,2	0,0	12,3	0,0
Choroby układu kostno-stawowego, mięśniowego i tkanki łącznej (M00 - M99)	63 856,3	41,1	32 304,5	36,3	31 551,8	47,6
Choroby układu moczowo-płciowego (N00 - N99)	21,4	0,0	10,0	0,0	11,4	0,0
Ciąża, poród i połóg (O00 - O99)	-	-	-	-	-	-
Niektóre stany rozpoczynające się w okresie okołoporodowym (P00 - P96)	-	-	-	-	-	-
Wady rozwojowe wrodzone, zniekształcenie i aberracje chromosomowe (Q00 - Q99)	121,7	0,1	38,0	0,0	83,7	0,1
Objawy, cechy chorobowe oraz nieprawidłowe wyniki badań klinicznych i laboratoryjnych jednostek chorobowych gdzie indziej niesklasyfikowane (R00 - R99)	90,0	0,1	34,4	0,0	55,6	0,1
Urazy, zatrucia i inne określone skutki działania czynników zewnętrznych (S00 - T98)	31 689,8	20,4	22 062,0	24,8	9 627,8	14,5
Zewnętrzne przyczyny zachorowań i zgonu (V01 - Y98)	15,2	0,0	4,4	0,0	10,8	0,0
Czynniki wpływające na stan zdrowia i kontakt ze służbą zdrowia (Z00 - Z99)	183,3	0,1	101,7	0,1	81,6	0,1

Rys. 22 *Struktura wydatków na rehabilitację leczniczą w ramach prewencji rentowej ZUS w 2010r. według grup chorobowych będących przyczyną rehabilitacji i płci świadczeniobiorców*

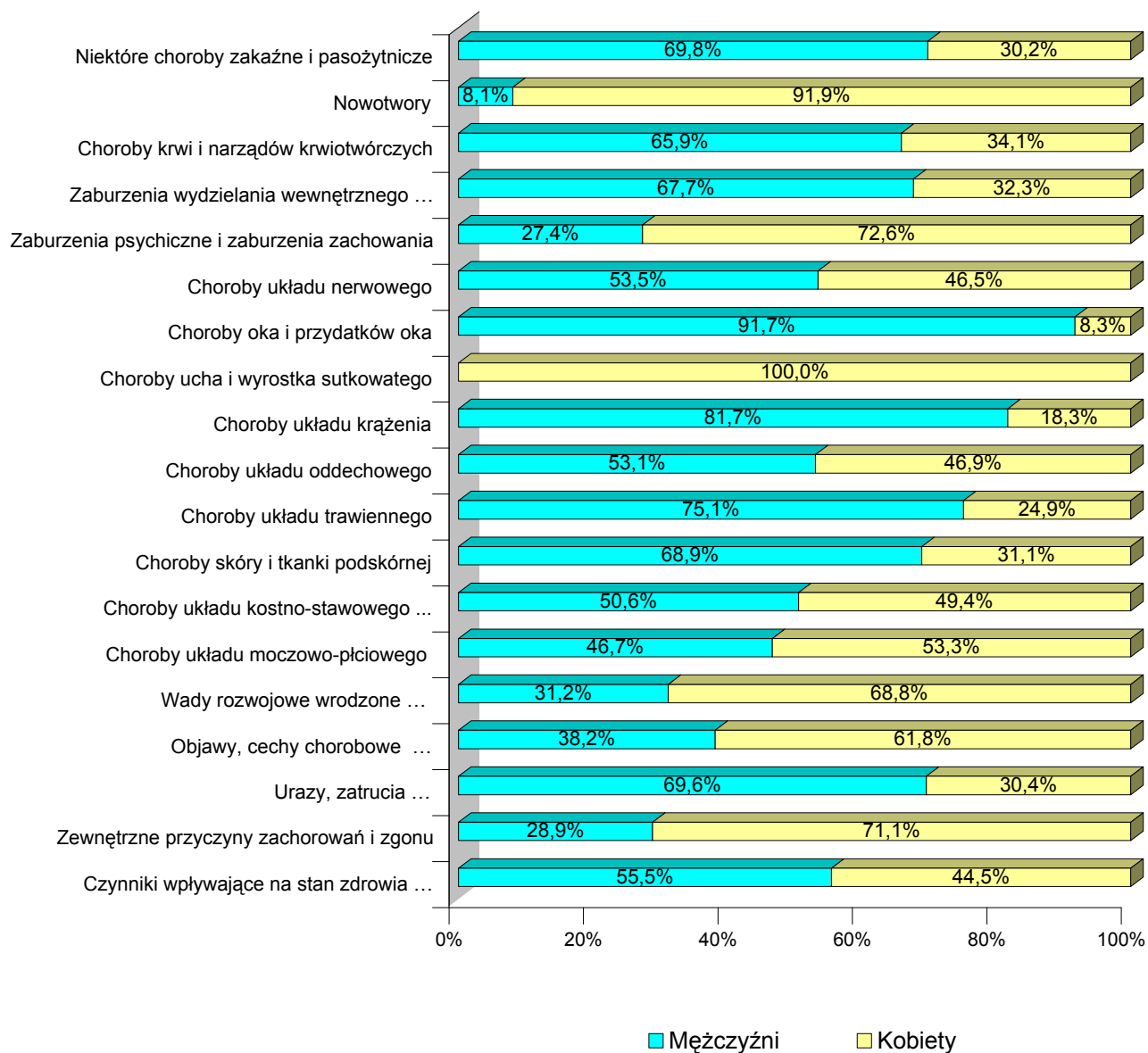


Tabela 38 Przeciętna kwota wydatków na świadczenia związane z niezdolnością do pracy w przeliczeniu na jedną osobę objętą obowiązkowym ubezpieczeniem zdrowotnym w 2010r. według rodzajów świadczeń i grup chorobowych

Grupy chorobowe	Renty z tytułu niezdolności do pracy	Renty z tytułu niezdolności do pracy - wypadkowe	Renty socjalne	Świadczenie rehabilitacyjne	Absencja chorobowa finansowana z FUS i funduszy zakładów pracy
	w zł				
OGÓŁEM (A00 - Z99)	639,92	141,70	65,74	39,68	478,34
Niektóre choroby zakaźne i pasożytnicze (A00 - B99)	3,93	2,36	0,27	0,37	4,28
Nowotwory (C00 - D48)	42,88	4,10	1,52	2,56	13,36
Choroby krwi i narządów krwiotwórczych (D50 - D89)	1,27	0,11	0,24	0,17	1,40
Zaburzenia wydzielania wewnętrznego, stanu odżywiania i przemiany metabolicznej (E00 - E90)	19,13	0,54	1,00	0,60	4,46
Zaburzenia psychiczne i zaburzenia zachowania (F00 - F99)	123,68	8,41	39,21	4,50	27,63
Choroby układu nerwowego (G00 - G99)	60,03	7,46	10,47	3,78	41,58
Choroby oka i przydatków oka (H00 - H59)	24,05	5,13	2,56	0,25	2,74
Choroby ucha i wyrostka sutkowatego (H60 - H95)	12,38	12,70	0,74	0,10	1,96
Choroby układu krążenia (I00 - I99)	162,17	16,31	0,92	4,63	30,59
Choroby układu oddechowego (J00 - J99)	36,15	26,30	0,32	0,59	54,88
Choroby układu trawiennego (K00 - K93)	8,07	0,84	0,38	0,84	19,22
Choroby skóry i tkanki podskórnej (L00 - L99)	4,27	3,89	0,08	0,20	3,65
Choroby układu kostno-stawowego, mięśniowego i tkanki łącznej (M00 - M99)	82,79	11,73	1,82	10,42	56,12
Choroby układu moczowo-płciowego (N00 - N99)	7,46	0,34	0,72	0,34	13,98
Ciąża, poród i połóg (O00 - O99)	-	-	-	-	125,71
Niektóre stany rozpoczynające się w okresie okołoporodowym (P00 - P96)	-	-	-	-	0,03
Wady rozwojowe wrodzone, zniekształcenie i aberracje chromosomowe (Q00 - Q99)	1,65	0,06	4,17	0,48	0,21
Objawy, cechy chorobowe oraz nieprawidłowe wyniki badań klinicznych i laboratoryjnych jednostek chorobowych gdzie indziej niesklasyfikowane (R00 - R99)	1,37	1,47	0,03	0,16	5,10
Urazy, zatrucia i inne określone skutki działania czynników zewnętrznych (S00 - T98)	46,81	39,13	1,21	9,58	65,68
Zewnętrzne przyczyny zachorowań i zgonu (V01 - Y98)	0,63	0,73	0,01	0,01	0,45
Czynniki wpływające na stan zdrowia i kontakt ze służbą zdrowia (Z00 - Z99)	1,22	0,11	0,07	0,09	5,31

Tabela 39 Przeciętna kwota wydatków na świadczenia związane z niezdolnością do pracy w przeliczeniu na jedną osobę objętą obowiązkowym ubezpieczeniem zdrowotnym w 2010r. według rodzajów świadczeń i województw

Województwa	Renty z tytułu niezdolności do pracy	Renty z tytułu niezdolności do pracy - wypadkowe	Renty socjalne	Świadczenie rehabilitacyjne	Absencja chorobowa finansowana z FUS i funduszy zakładów pracy
	w zł				
OGÓŁEM	639,92	141,70	65,74	39,68	478,34
Dolnośląskie	664,25	180,90	58,56	35,29	445,01
Kujawsko-pomorskie	644,22	85,89	70,91	36,04	479,92
Lubelskie	818,67	135,75	89,95	35,21	425,45
Lubuskie	782,80	174,56	66,20	27,85	403,84
Łódzkie	496,34	82,24	63,39	48,33	624,70
Małopolskie	709,31	193,69	72,84	31,66	457,78
Mazowieckie	450,73	71,64	58,11	49,09	453,27
Opolskie	444,16	108,93	55,70	19,59	439,20
Podkarpackie	672,38	101,87	77,73	31,75	463,41
Podlaskie	492,02	85,60	73,87	25,94	378,94
Pomorskie	600,22	132,54	60,10	50,42	508,75
Śląskie	740,26	276,77	53,10	39,64	497,14
Świętokrzyskie	550,59	109,78	84,31	34,93	518,70
Warmińsko-mazurskie	679,10	116,41	81,45	30,07	411,83
Wielkopolskie	752,09	140,45	61,10	52,35	548,11
Zachodniopomorskie	704,02	95,78	74,52	36,24	418,21