

**ZAKŁAD UBEZPIECZEŃ SPOŁECZNYCH**

**DEPARTAMENT STATYSTYKI  
I PROGNOZ AKTUARIALNYCH**

**Wydatki  
na świadczenia z ubezpieczeń społecznych  
związane z niezdolnością do pracy w 2012 r.**

**Warszawa 2014**

**Opracowanie:**  
**Ewa Karczewicz**  
**Andrzej Kania**

**Akceptowała:**  
**Hanna Zalewska**

## SPIS TREŚCI

	strona
<b>Wstęp</b> .....	<b>8</b>
<b>1. Wydatki na świadczenia związane z niezdolnością do pracy w latach 2008 -2012</b> .....	<b>9</b>
1.1. Wydatki na świadczenia w ujęciu nominalnym .....	9
1.2. Wydatki na świadczenia w ujęciu realnym .....	15
<b>2. Wydatki na świadczenia związane z niezdolnością do pracy w 2012 r.</b> .....	<b>16</b>
2.1. Wydatki ogółem według rodzajów świadczeń .....	16
2.2. Struktura wydatków ogółem według rodzajów świadczeń i płci świadczeniobiorców .....	18
2.3. Struktura wydatków ogółem według województw i płci świadczeniobiorców .....	20
2.4. Ranking wydatków na świadczenia ogółem według grup chorobowych .....	24
2.5. Ranking wysokości wydatków na świadczenia ogółem według jednostek chorobowych zgodnie z Międzynarodową Statystyczną Klasyfikacją Chorób i Problemów Zdrowotnych Rewizja Dziesiąta (ICD-10) i płci świadczeniobiorców .....	32
2.6. Charakterystyka wydatków na poszczególne rodzaje świadczeń .....	38
2.6.1. Wydatki na renty z tytułu niezdolności do pracy .....	38
2.6.2. Wydatki na renty socjalne .....	39
2.6.3. Wydatki na absencję chorobową .....	40
2.6.4. Wydatki na świadczenia rehabilitacyjne .....	41
2.6.5. Koszty rehabilitacji leczniczej w ramach prewencji rentowej ZUS .....	41

## SPIS TABEL

	<b>strona</b>
Tabela 1	Wydatki na świadczenia w latach 2008 – 2012 . . . . . 9
Tabela 2	Wydatki na świadczenia związane z niezdolnością do pracy poniesione w latach 2008 – 2012 . . . . . 11
Tabela 3	Struktura wydatków na świadczenia związane z niezdolnością do pracy poniesionych w latach 2008 – 2012 . . . . . 12
Tabela 4	Dynamika przeciętnej miesięcznej liczby świadczeniobiorców pobierających świadczenia związane z niezdolnością do pracy, liczby dni absencji chorobowej oraz liczby osób poddanych rehabilitacji leczniczej w latach 2008 – 2012 . . . . . 13
Tabela 5	Dynamika realnych wydatków na świadczenia związane z niezdolnością do pracy ( <i>ceny stałe</i> ) poniesionych w latach 2008 – 2012 . . . . . 15
Tabela 6	Wydatki ogółem na świadczenia związane z niezdolnością do pracy w 2012 r. . . . . 17
Tabela 7	Wydatki ogółem na świadczenia związane z niezdolnością do pracy w 2012 r. według rodzajów świadczeń i płci świadczeniobiorców . . . . . 18
Tabela 8	Struktura wydatków ogółem na świadczenia związane z niezdolnością do pracy w 2012 r. według rodzajów świadczeń i płci świadczeniobiorców . . . . . 19
Tabela 9	Wydatki ogółem na świadczenia związane z niezdolnością do pracy w 2012 r. według województw i płci świadczeniobiorców . . . . . 20
Tabela 10	Przeciętna kwota wydatków ogółem na świadczenia związane z niezdolnością do pracy na 1 osobę objętą obowiązkowym ubezpieczeniem zdrowotnym w 2012 r. według województw . . . . . 23
Tabela 11	Wydatki ogółem na świadczenia związane z niezdolnością do pracy poniesione w 2012 r. według grup chorobowych będących przyczyną niezdolności do pracy i płci świadczeniobiorców . . . . . 25
Tabela 12	Ranking wydatków ogółem na świadczenia związane z niezdolnością do pracy w 2012 r według wybranych grup chorobowych i płci świadczeniobiorców . . . . . 27
Tabela 13	Ranking jednostek chorobowych powodujących niezdolność do pracy, generujących najwyższe wydatki na świadczenia związane z tą niezdolnością . . . . . 32
Tabela 14	Wydatki na renty z tytułu niezdolności do pracy w 2012 r. według grup chorobowych będących przyczyną niezdolności i płci świadczeniobiorców . . . . . 42
Tabela 15	Wydatki na renty szkoleniowe w 2012 r. według grup chorobowych . . . . . 44
Tabela 16	Wydatki na renty z tytułu niezdolności do pracy poniesione w 2012 r. według stopnia niezdolności i płci świadczeniobiorców . . . . . 45

Tabela 17	Wydatki na renty z tytułu niezdolności do pracy w 2012 r. według stopni niezdolności do pracy i grup chorobowych będących przyczyną niezdolności . . .	46
Tabela 18	Struktura wydatków na renty z tytułu niezdolności do pracy w 2012 r. według stopni niezdolności do pracy i grup chorobowych będących przyczyną niezdolności . . . . .	47
Tabela 19	Wydatki na renty z tytułu niezdolności do pracy w 2012 r. w poszczególnych województwach według stopni niezdolności do pracy . . . . .	48
Tabela 20	Struktura wydatków na renty z tytułu niezdolności do pracy w 2012 r. w poszczególnych województwach według stopni niezdolności do pracy . . . . .	50
Tabela 21	Wydatki na renty szkoleniowe w 2012 r. według województw . . . . .	51
Tabela 22	Wydatki na renty z tytułu niezdolności do pracy spowodowanej wypadkiem przy pracy lub chorobą zawodową w 2012 r. według grup chorobowych będących przyczyną niezdolności i płci świadczeniobiorców . . . . .	52
Tabela 23	Wydatki na renty z tytułu niezdolności do pracy spowodowanej wypadkiem przy pracy lub chorobą zawodową w 2012 r. według stopni niezdolności do pracy i grup chorobowych będących przyczyną niezdolności . . . . .	54
Tabela 24	Struktura wydatków na renty z tytułu niezdolności do pracy spowodowanej wypadkiem przy pracy lub chorobą zawodową w 2012 r. według stopni niezdolności do pracy i grup chorobowych będących przyczyną niezdolności . . .	55
Tabela 25	Wydatki na renty z tytułu niezdolności do pracy spowodowanej wypadkiem przy pracy lub chorobą zawodową w 2012 r. w poszczególnych województwach według stopni niezdolności do pracy . . . . .	56
Tabela 26	Struktura wydatków na renty z tytułu niezdolności do pracy spowodowanej wypadkiem przy pracy lub chorobą zawodową w 2012 r. w poszczególnych województwach według stopni niezdolności do pracy . . . . .	57
Tabela 27	Wydatki na renty socjalne w 2012 r. według grup chorobowych będących przyczyną niezdolności do pracy i płci świadczeniobiorców . . . . .	58
Tabela 28	Wydatki na renty socjalne w 2012 r. według płci świadczeniobiorców i województw . . . . .	60
Tabela 29	Wydatki z tytułu absencji chorobowej finansowanej z FUS i funduszy zakładów pracy w 2012 r. według grup chorobowych i płci świadczeniobiorców . . . . .	61
Tabela 30	Struktura wydatków na absencję chorobową finansowaną z FUS i funduszy zakładów pracy w 2012 r. według grup chorobowych i płci świadczeniobiorców.	64
Tabela 31	Wydatki z tytułu absencji chorobowej finansowane z FUS i funduszy zakładów pracy w 2012 r. według płci świadczeniobiorców i województw . . . . .	65
Tabela 32	Wydatki z tytułu absencji chorobowej finansowane z FUS i funduszy zakładów pracy w 2012 r. według płci świadczeniobiorców i województw . . . . .	66
Tabela 33	Wydatki z tytułu absencji chorobowej spowodowanej wypadkiem przy pracy lub chorobą zawodową w 2010r. według grup chorobowych będących przyczyną niezdolności do pracy i płci świadczeniobiorców . . . . .	67

Tabela 34	Wydatki na świadczenia rehabilitacyjne w 2012 r. według grup chorobowych będących przyczyną wypłaty świadczenia i płci świadczeniobiorców . . . . .	69
Tabela 35	Wydatki na świadczenia rehabilitacyjne w 2012 r. według województw . . . . .	71
Tabela 36	Koszty rehabilitacji leczniczej w ramach prewencji rentowej ZUS w 2012 r. według grup chorobowych będących przyczyną rehabilitacji i płci świadczeniobiorców . . . . .	72
Tabela 37	Przeciętna kwota wydatków na świadczenia związane z niezdolnością do pracy w przeliczeniu na jedną osobę objętą obowiązkowym ubezpieczeniem zdrowotnym w 2012 r. według rodzajów świadczeń i grup chorobowych . . . . .	74
Tabela 38	Przeciętna kwota wydatków na świadczenia związane z niezdolnością do pracy w przeliczeniu na jedną osobę objętą obowiązkowym ubezpieczeniem zdrowotnym w 2012 r. według rodzajów świadczeń i województw . . . . .	75

## SPIS RYSUNKÓW

		<b>Strona</b>
Rys. 1	Struktura wydatków na świadczenia związane z niezdolnością do pracy w latach 2008 – 2012 . . . . .	12
Rys. 2	Przeciętna miesięczna liczba pobierających renty z tytułu niezdolności do pracy i renty socjalne w latach 2008 – 2012 . . . . .	13
Rys. 3	Przeciętna miesięczna liczba osób pobierających świadczenia rehabilitacyjne w latach 2008 – 2012 . . . . .	14
Rys. 4	Liczba osób poddanych rehabilitacji leczniczej w ramach prewencji rentowej ZUS w latach 2008 – 2012 . . . . .	14
Rys. 5	Liczba dni absencji chorobowej finansowanej z FUS i funduszy zakładów pracy w latach 2008 – 2012 . . . . .	14
Rys. 6	Wydatki z FUS, z budżetu państwa oraz ze środków pracodawców poniesione w 2012 r. na świadczenia związane z niezdolnością do pracy . . . . .	16
Rys. 7	Struktura wydatków ogółem na świadczenia związane z niezdolnością do pracy w 2012 r. według rodzajów świadczeń wypłaconych w poszczególnych województwach . . . . .	22
Rys. 8	Przeciętna kwota wydatków ogółem na świadczenia związane z niezdolnością do pracy na 1 osobę objętą obowiązkowym ubezpieczeniem zdrowotnym według województw . . . . .	24
Rys. 9	Wydatki ogółem na świadczenia związane z niezdolnością do pracy w 2012 r. według grup chorobowych . . . . .	26
Rys. 10	Ranking 10 grup chorobowych powodujących niezdolność do pracy, generujących najwyższe wydatki ogółem na świadczenia związane z niezdolnością do pracy, według płci świadczeniobiorców . . . . .	28

Rys. 11	Przeciętna kwota wydatków ogółem na świadczenia związane z niezdolnością do pracy w przeliczeniu na jedną osobę objętą ubezpieczeniem zdrowotnym dla wybranych grup chorobowych według województw. ....	29
Rys. 12	Przeciętna kwota wydatków ogółem na świadczenia związane z niezdolnością do pracy w przeliczeniu na jedną osobę objętą ubezpieczeniem zdrowotnym dla wybranych jednostek chorobowych według województw. ....	35
Rys. 13	Wydatki na renty z tytułu niezdolności do pracy przyznane w związku z chorobami układu krążenia, zaburzeniami psychicznymi i zaburzeniami zachowania oraz chorobami układu kostno-stawowego na tle wydatków na renty w przeliczeniu na jedną osobę ubezpieczoną zdrowotnie w 2012 r. ....	43
Rys. 14	Struktura wydatków na renty z tytułu niezdolności do pracy w 2012 r. według stopnia niezdolności i płci świadczeniobiorców. ....	45
Rys. 15	Wydatki na renty z tytułu niezdolności do pracy w przeliczeniu na jedną osobę ubezpieczoną zdrowotnie w 2012 r. według województw oraz stopni niezdolności do pracy. ....	49
Rys. 16	Wydatki na renty wypadkowe przyznane z tytułu urazów, zatruc i innych określonych skutków działania czynników zewnętrznych według płci na tle wydatków na renty wypadkowe z tytułu powyższych chorób w przeliczeniu na jedną osobę ubezpieczoną zdrowotnie w poszczególnych województwach w 2012 r. ....	53
Rys. 17	Wydatki na renty socjalne przyznane w związku z zaburzeniami psychicznymi i zaburzeniami zachowania oraz chorobami układu nerwowego na tle wydatków na renty socjalne ogółem w przeliczeniu na jedną osobę ubezpieczoną zdrowotnie w poszczególnych województwach w 2012 r. ....	59
Rys. 18	Wydatki na absencję chorobową ogółem w przeliczeniu na jedną osobę ubezpieczoną zdrowotnie w 2012 r. według województw. ....	62
Rys. 19	Struktura wydatków na absencję chorobową finansowaną z FUS i funduszy zakładów pracy w 2012 r. według wybranych grup chorobowych i płci świadczeniobiorców. ....	63
Rys. 20	Struktura liczby dni absencji chorobowej spowodowanej wypadkiem przy pracy lub chorobą zawodową w 2012 r. według wybranych grup chorobowych i płci świadczeniobiorców. ....	68
Rys. 21	Wydatki na świadczenia rehabilitacyjne w 2012 r. według województw. ....	70
Rys. 22	Struktura wydatków na rehabilitację leczniczą w ramach prewencji rentowej ZUS w 2012 r. według grup chorobowych będących przyczyną rehabilitacji i płci świadczeniobiorców. ....	73

## Wstęp

Opracowanie stanowi prezentację wydatków poniesionych w 2012 r. na świadczenia związane z niezdolnością do pracy wyłącznie z obszaru obsługiwanego przez ZUS.

Zakres przedmiotowy opracowania obejmuje:

- wydatki na renty z tytułu niezdolności do pracy łącznie z dodatkami pielęgnacyjnymi przysługującymi z tytułu tej niezdolności, ponoszone ze środków FUS;
- wydatki na renty socjalne, pokrywane ze środków budżetu państwa;
- wydatki na absencję chorobową czyli czasową niezdolność do pracy z tytułu choroby własnej, tj. wynagrodzenia wypłacane w okresie niezdolności do pracy z własnych środków przez pracodawcę oraz zasiłki chorobowe wypłacane przez Zakład ze środków FUS;
- wydatki na świadczenia rehabilitacyjne z FUS;
- wydatki na rehabilitację leczniczą w ramach prewencji rentowej ZUS, pokrywane z FUS.

Poziom wydatków w wyżej wymienionym zakresie poniesionych przez FUS, pracodawców i budżet państwa poddano analizie w powiązaniu z jednostkami chorobowymi, powodującymi tę niezdolność. Jednostki chorobowe zostały zdefiniowane zgodnie z Międzynarodową Statystyczną Klasyfikacją Chorób i Problemów Zdrowotnych Rewizja Dziesiąta (ICD-10).<sup>1</sup> Zgromadzono zatem – w odniesieniu do wydatków na poszczególne rodzaje świadczeń - informacje dotyczące ponad 2,0 tys. jednostek chorobowych uwzględniając ponadto takie cechy społeczno-demograficzne jak płeć oraz miejsce zamieszkania świadczeniobiorców.

Źródło danych do badania stanowiły zasoby systemów informatycznych ZUS.

Opracowanie w pierwszej części zawiera analizę wydatków w latach 2008-2012 w ujęciu syntetycznym, natomiast w drugiej - zawarto szczegółową ocenę poziomu wydatków w 2012 r. według rodzajów świadczeń, jednostek chorobowych, płci świadczeniobiorców, układu terytorialnego. Wydatki na renty z tytułu niezdolności do pracy, w tym na renty wypadkowe, wydatki na renty socjalne uwzględniają dodatki pielęgnacyjne przyznane w związku z niezdolnością do pracy i samodzielnej egzystencji (tj. bez dodatków pielęgnacyjnych z tytułu wieku oraz bez kwot emerytur zbiegowych).

Analizy dokonano abstrahując od zmian przepisów regulujących przyznawanie i wypłatę świadczeń.

---

<sup>1</sup> Opracowaną przez WHO i obowiązującą w Polsce od 1996r.



# 1. Wydatki na świadczenia związane z niezdolnością do pracy w latach 2008 – 2012

## 1.1. Wydatki na świadczenia w ujęciu nominalnym

W 2012 r. wydatki na świadczenia związane z niezdolnością do pracy ogółem wyniosły 30 438,6 mln zł i w stosunku do 2011 r. wzrosły o 888,9 mln zł. Kwota tych wydatków w omawianym roku stanowiła 1,9% PKB i w porównaniu z rokiem 2011 udział ten kształtował się na tym samym poziomie (tabela 1). Podobny wzrost, w porównaniu z rokiem 2011, odnotowujemy w przypadku wydatków na świadczenia związane z niezdolnością do pracy z FUS. Wydatki te wzrosły o 921,7 mln zł i w 2012 r. wyniosły 25 981,7 mln zł. Począwszy od 2008 r., obserwujemy wzrost nominalny wypłat świadczeń. Jednak udział wydatków na świadczenia związane z niezdolnością do pracy z FUS w wydatkach na świadczenia pieniężne ogółem z FUS rokrocznie maleje. I tak w 2008 r. stanowiły one 16,6% wydatków ogółem z FUS, a w 2012 r. – 15,2%.

Tabela 1 Wydatki na świadczenia w latach 2008 – 2012

Wyszczególnienie	2008	2009	2010	2011	2012
Wydatki na świadczenia pieniężne z FUS - ogółem w mln zł	132 180,8	147 896,4	156 898,7	162 721,2	170 913,4
Wydatki na świadczenia związane z niezdolnością do pracy w mln zł	26 208,5	28 387,4	28 661,2	29 549,7	30 438,6
Wydatki na świadczenia związane z niezdolnością do pracy z FUS w mln zł	21 892,1	23 864,7	24 339,0	25 060,0	25 981,7
wydatki z FUS na świadczenia związane z niezdolnością do pracy do wydatków FUS w %	16,6	16,1	15,5	15,4	15,2
wydatki na świadczenia związane z niezdolnością do pracy ogółem w % <b>PKB</b>	2,1	2,1	2,0	1,9	1,9

W omawianych latach najwyższy odsetek w wydatkach na świadczenia związane z niezdolnością do pracy stanowiły wydatki na renty z tytułu niezdolności do pracy.

W 2012 r. w porównaniu z rokiem 2011 udział ten zmniejszył się o 1,6 punktu procentowego i na przestrzeni omawianych lat stopniowo malał. W 2008 r. wydatki na renty z tytułu niezdolności do pracy stanowiły 56,3% ogółu wydatków, zaś w 2012 r. - 49,5%.

Również malała na przestrzeni tych lat przeciętna miesięczna liczba pobierających renty z tytułu niezdolności do pracy. W 2008 r. ich liczba wynosiła 1 380,8 tys., a w 2012 r. – 1 111,0 tys. (rys. 2)

Drugą z kolei pozycją w wydatkach na świadczenia związane z niezdolnością do pracy są wydatki na absencję chorobową finansowaną z FUS i funduszy zakładów pracy. Ich udział w 2012 r. wynosił 40,3%. Udział wydatków na absencję chorobową z roku na rok wzrasta, gdyż w 2008 r. wydatki z tego tytułu stanowiły ok. 5 punktów procentowych mniej.

Liczba dni absencji chorobowej w ostatnich trzech latach utrzymuje się na względnie stałym poziomie i w 2012 r. wynosiła 189 610,0 tys. (rys. 5).

W strukturze wydatków rosną również wydatki na świadczenia rehabilitacyjne i renty socjalne. W przypadku wydatków na świadczenie rehabilitacyjne, ich udział w wydatkach ogółem wynosił od 3,0% w 2008 r. do 3,7% w 2012 r., natomiast w przypadku rent socjalnych udział ten w 2008 r. wynosił 5,1%, a w 2012 r. – 6,0%.

Przeciętna miesięczna liczba pobierających renty socjalne, bądź świadczenie rehabilitacyjne w omawianych latach również wzrasta. I tak, w przypadku pobierających renty socjalne od 231,2 tys. w 2008 r. do 249,4 tys. w roku 2012, natomiast pobierających świadczenie rehabilitacyjne od 58,8 tys. w roku 2008 do 69,7 tys. w 2012 r. (rys. 1 oraz rys. 3).

Jedynie na stałym poziomie utrzymuje się udział wydatków na rehabilitację leczniczą w ramach prewencji rentowej ZUS, który w ostatnich latach wynosi 0,5% ogółu wydatków związanych z niezdolnością do pracy.

Zmiana struktury wypłacanych świadczeń jest konsekwencją znacznego spadku wypłat rent z tytułu niezdolności do pracy – a więc tendencji z punktu widzenia wydatków FUS, pozytywnej.

Tabela 2 Wydatki na świadczenia związane z niezdolnością do pracy poniesione w latach 2008 – 2012

Wyszczególnienie	2008	2009	2010	2011	2012
<b>Renty z tytułu niezdolności do pracy</b>					
Wydatki w tys. zł <sup>1)</sup>	14 762 089,7	14 748 817,6	14 907 089,4	15 122 385,2	15 064 973,9
Przeciętna miesięczna liczba świadczeniobiorców w tys.	1 380,8	1 287,9	1 227,0	1 169,1	1 111,0
<b>w tym:</b>					
<b>Renty z tytułu niezdolności do pracy wypadkowe</b>					
Wydatki w tys. zł <sup>1)</sup>	3 137 236,1	3 257 697,7	3 300 982,7	3 342 211,4	3 270 896,2
Przeciętna miesięczna liczba świadczeniobiorców w tys.	227,0	220,9	213,6	204,4	195,6
<b>Renty socjalne</b>					
Wydatki w tys. zł <sup>1)</sup>	1 339 669,8	1 453 125,5	1 531 342,5	1 651 293,8	1 817 363,6
Przeciętna miesięczna liczba świadczeniobiorców w tys.	231,2	234,8	238,4	242,1	249,4
<b>Świadczenie rehabilitacyjne</b>					
Wydatki w tys. zł	776 202,4	890 616,4	924 401,5	960 847,7	1 112 167,9
Przeciętna miesięczna liczba świadczeniobiorców w tys.	58,8	59,2	60,6	63,0	69,7
<b>Absencja chorobowa finansowana z FUS I funduszy zakładów pracy</b>					
Wydatki w tys. zł <sup>2)</sup>	9 222 758,3	11 140 243,0	11 142 986,7	11 713 122,2	12 280 678,6
Liczba dni absencji chorobowej w tys.	194 406,7	205 076,9	187 780,2	189 504,0	189 610,0
<b>Rehabilitacja lecznicza w ramach prewencji rentowej ZUS</b>					
Koszt rehabilitacji w tys. zł	107 806,3	154 642,8	155 357,0	157 144,2	163 382,2
Liczba osób poddanych rehabilitacji leczniczej w tys.	67,2	73,4	74,5	73,8	71,2

<sup>1)</sup> Wydatki na renty z tytułu niezdolności do pracy, w tym na renty wypadkowe, na renty socjalne - na podstawie wyników badania statystycznego, którym objęto 98,7% populacji pobierających renty. Wydatki na renty uwzględniają dodatki pielęgnacyjne przyznane w związku z całkowitą niezdolnością do pracy i samodzielnej egzystencji (tj. bez dodatków pielęgnacyjnych z tytułu wieku i bez kwot emerytur zbiegowych).

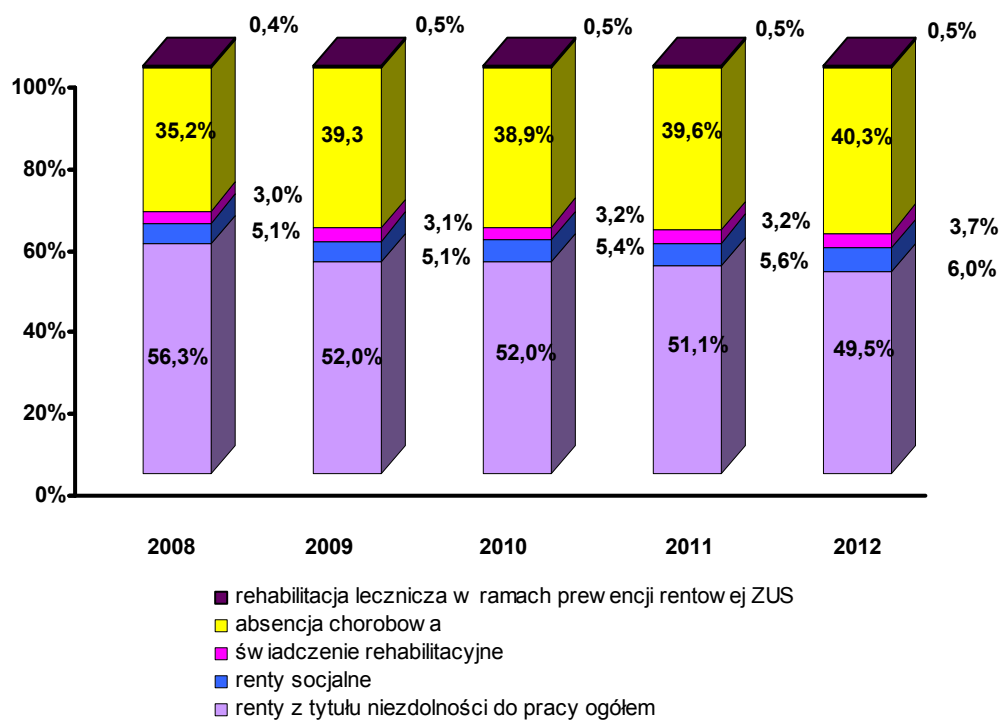
<sup>2)</sup> Finansowane z FUS oraz z funduszy zakładów pracy

Tabela 3 Struktura wydatków na świadczenia związane z niezdolnością do pracy<sup>1)</sup> poniesione w latach 2008 – 2012

Wyszczególnienie	2008	2009	2010	2011	2012
<b>OGÓŁEM</b>	<b>100,0</b>	<b>100,0</b>	<b>100,0</b>	<b>100,0</b>	<b>100,0</b>
renty z tytułu niezdolności do pracy	56,3	52,0	52,0	51,1	49,5
w tym:					
renty wypadkowe	21,3	22,1	22,1	22,1	21,7
renty socjalne	5,1	5,1	5,4	5,6	6,0
świadczenie rehabilitacyjne	3,0	3,1	3,2	3,2	3,7
absencja chorobowa	35,2	39,3	38,9	39,6	40,3
rehabilitacja lecznicza w ramach prewencji rentowej ZUS	0,4	0,5	0,5	0,5	0,5

<sup>1)</sup> patrz uwagi do tabl.2

Rys. 1. Struktura wydatków na świadczenia związane z niezdolnością do pracy w latach 2008 – 2012



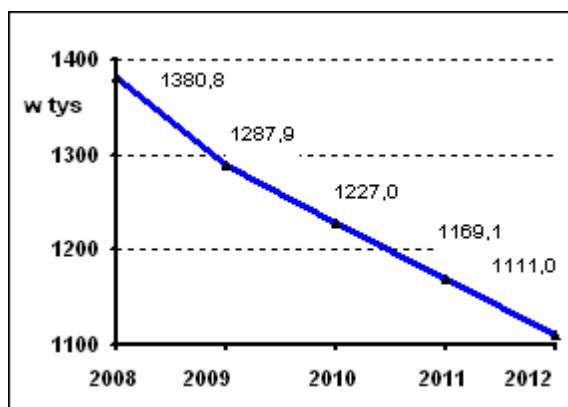
Zmiany w liczbie osób pobierających poszczególne świadczenia związane z niezdolnością do pracy oraz zmiany liczby dni absencji chorobowej w latach 2008 – 2012 mających wpływ na wysokość wydatków na te świadczenia przedstawiają rys. 2 - 5.

Tabela 4. Dynamika przeciętnej miesięcznej liczby świadczeniobiorców pobierających świadczenia związane z niezdolnością do pracy, liczby dni absencji chorobowej oraz liczby osób poddanych rehabilitacji leczniczej w latach 2008 - 2012

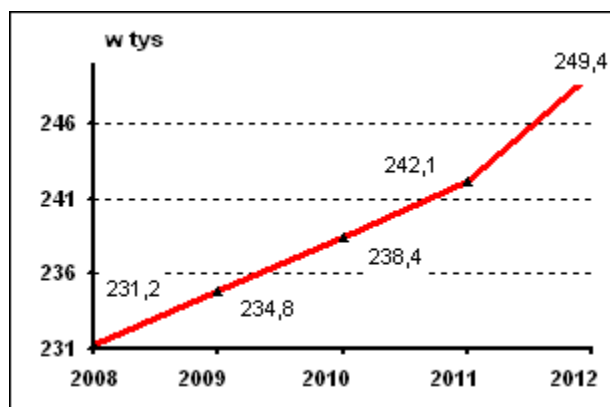
Wyszczególnienie	2008	2009	2010	2011	2012
	rok poprzedni = 100				
Dynamika przeciętnej miesięcznej liczby świadczeniobiorców pobierających:					
renty z tytułu niezdolności do pracy	93,7	93,3	95,3	95,3	95,0
w tym:					
renty wypadkowe	97,8	97,3	96,7	95,7	95,7
renty socjalne	100,9	101,6	101,5	101,6	103,0
świadczenie rehabilitacyjne	124,6	100,7	102,4	104,0	110,6
Dynamika liczby osób poddanych rehabilitacji leczniczej					
rehabilitacja lecznicza w ramach prewencji rentowej ZUS	95,3	109,3	101,5	99,1	96,5
Dynamika liczby dni absencji chorobowej					
absencja chorobowa	114,8	105,5	91,6	100,9	100,1

*Rys. 2 Przeciętna miesięczna liczba pobierających renty z tytułu niezdolności do pracy i renty socjalne w latach 2008 – 2012*

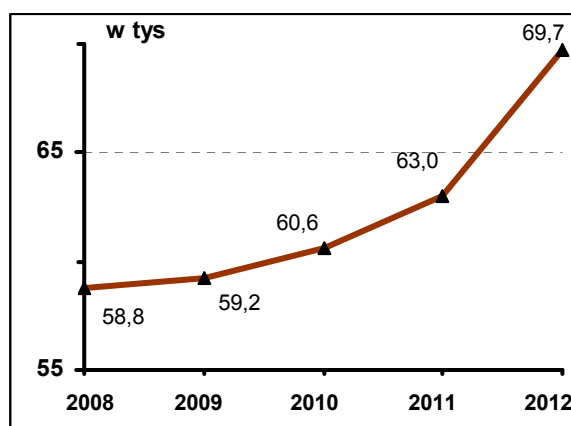
**Renty z tytułu niezdolności do pracy**



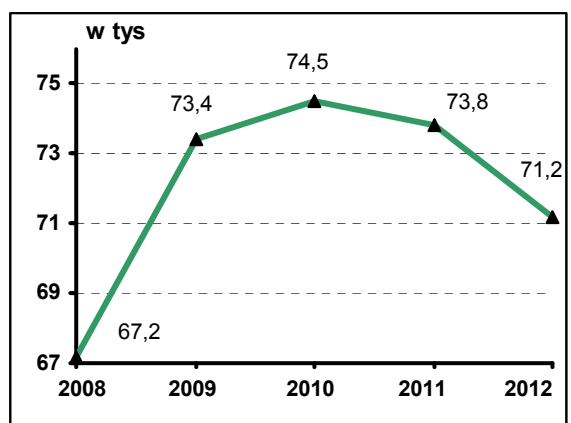
**Renty socjalne**



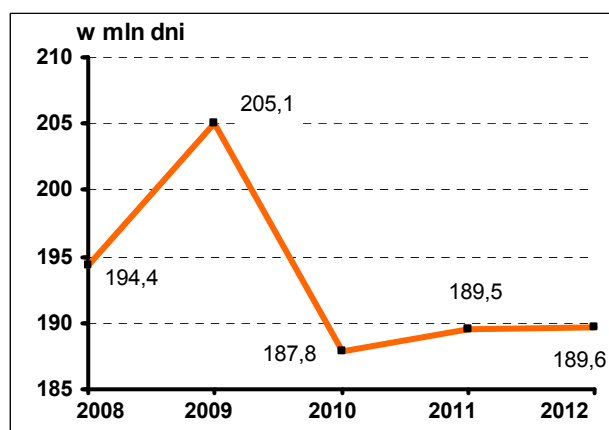
**Rys. 3** *Przeciętna miesięczna liczba pobierających świadczenie rehabilitacyjne w latach 2008 – 2012*



**Rys.4** *Liczba osób poddanych rehabilitacji leczniczej w ramach prewencji rentowej ZUS w latach 2008 - 2012*



**Rys. 5** *Liczba dni absencji chorobowej finansowanej z FUS i funduszy zakładów pracy w latach 2008 – 2012*



## 1.2. Wydatki na świadczenia w ujęciu realnym

Jak wspomniano wcześniej, w analizowanym okresie nastąpił wzrost wypłat na świadczenia związane z niezdolnością do pracy w ujęciu nominalnym. Jednak bardziej miarodajnym miernikiem jest ich wzrost realny (w cenach stałych roku poprzedniego).

Wahania dynamiki realnych wydatków na świadczenia związane z niezdolnością do pracy przedstawia tabela 5.

W 2012 r. w porównaniu do 2011 r. odnotowujemy realny spadek wydatków jedynie na renty z tytułu niezdolności do pracy – o 3,9%. W przypadku pozostałych świadczeń wystąpił ich realny wzrost.

I tak, wydatki na świadczenia rehabilitacyjne wzrosły o 11,6%, na renty socjalne o 6,1%, wydatki z tytułu absencji chorobowej o 1,1%, a koszty rehabilitacji leczniczej w ramach prewencji rentowej ZUS o 0,3%.

Tabela 5 Dynamika realnych wydatków na świadczenia związane z niezdolnością do pracy<sup>1)</sup> poniesionych w latach 2008 – 2012 (*ceny stałe*)<sup>2)</sup>

Wyszczególnienie	2008	2009	2010	2011	2012
	rok poprzedni = 100				
<b>OGÓŁEM</b>	<b>104,7</b>	<b>104,7</b>	<b>98,4</b>	<b>99,0</b>	<b>99,1</b>
renty z tytułu niezdolności do pracy	96,7	96,5	98,5	97,3	96,1
w tym:					
renty z tytułu niezdolności do pracy wypadkowe	101,8	100,3	98,8	97,1	94,4
renty socjalne	100,1	104,8	102,7	103,4	106,1
świadczenie rehabilitacyjne	121,2	110,9	101,2	99,7	111,6
absencja chorobowa finansowana z FUS i funduszy zakładów pracy	119,9	116,7	97,5	100,8	101,1
rehabilitacja lecznicza w ramach prewencji rentowej ZUS	100,9	138,6	97,9	97,0	100,3

<sup>1)</sup> patrz uwagi do tabl.2,

<sup>2)</sup> wydatki na świadczenia przeliczono na wartości realne przy zastosowaniu wskaźnika cen towarów i usług konsumpcyjnych,

## 2. Wydatki na świadczenia związane z niezdolnością do pracy w 2012 r.

### 2.1. Wydatki ogółem według rodzajów świadczeń

W 2012 r. wydatki ponoszone ze środków FUS, z budżetu państwa oraz ze środków własnych pracodawców na świadczenia związane z niezdolnością do pracy w obszarze realizowanym przez ZUS, wyniosły łącznie 30 438 586,1 tys. zł, tj. o 3,0% więcej niż w roku 2011. Odnosząc wydatki te do wartości PKB, ich udział w 2012 r. wynosił 1,9%.

Strukturę tych wydatków na poszczególne świadczenia związane z niezdolnością do pracy oraz kwoty wypłat na te świadczenia przedstawia rys. 6 i tabela 6.

Podobnie jak w latach poprzednich najwyższe wydatki – blisko 50% ponoszone były na renty z tytułu niezdolności do pracy.

Przeciętna wysokość wydatków na świadczenia związane z niezdolnością do pracy ogółem na 1 osobę objętą ubezpieczeniem zdrowotnym w 2012 r. wyniosła 1300,47 zł.

Najwyższa była przeciętna wysokość wydatków na renty z tytułu niezdolności do pracy i wynosiła 643,43 zł na 1 osobę objętą ubezpieczeniem zdrowotnym, a w przypadku absencji chorobowej – 524,69 zł (tabela) 6.

**Rys. 6** Wydatki z FUS, z budżetu państwa oraz ze środków pracodawców poniesione w 2012 r. na świadczenia związane z niezdolnością do pracy

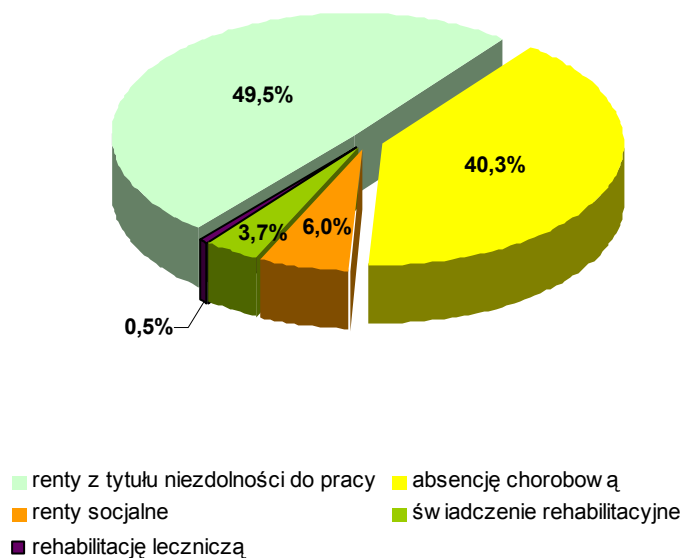




Tabela 6. Wydatki ogółem na świadczenia związane z niezdolnością do pracy w 2012 r.

Wyszczególnienie	Kwota wypłat w tys. zł	Przeciętna kwota wypłaty na jedną osobę objętą obowiązkowym ubezpieczeniem zdrowotnym w zł
<b>OGÓŁEM</b>	<b>30 438 586,1</b>	<b>1 300,47</b>
renty z tytułu niezdolności do pracy <sup>1)</sup>	15 064 973,9	643,43
w tym:		
renty wypadkowe	3 270 896,2	139,75
renty socjalne	1 817 383,6	77,65
świadczenie rehabilitacyjne	1 112 167,9	47,52
absencja chorobowa <sup>2)</sup>	12 280 678,6	524,69
w tym:		
zasiłki chorobowe z tytułu wypadków przy pracy i chorób zawodowych	536 707,2	22,93
rehabilitacja lecznicza	163 382,1	6,98

<sup>1)</sup> Wydatki na renty z tytułu niezdolności do pracy, w tym na renty wypadkowe, na renty socjalne – na podstawie wyników badania statystycznego, którym objęto 98,7% populacji pobierających renty. Wydatki na renty uwzględniają dodatki pielęgnacyjne przyznane w związku z całkowitą niezdolnością do pracy i samodzielne egzystencji (tj. bez dodatków pielęgnacyjnych z tytułu wieku i bez kwot emerytur zbiegowych).

<sup>2)</sup> Finansowana z FUS oraz z funduszy zakładów pracy

## 2.2. Struktura wydatków ogółem według rodzajów świadczeń i płci świadczeniobiorców

Analizując wydatki ogółem na omawiane świadczenia, udział wydatków poniesionych w związku z niezdolnością do pracy mężczyzn był o 13,0 punktów procentowych wyższy niż w związku z niezdolnością kobiet i wynosił 56,5%.

Struktura wydatków ze względu na płeć w poszczególnych rodzajach wydatków również kształtowała się odmiennie. W przypadku rent z tytułu niezdolności do pracy, rent socjalnych, świadczeń rehabilitacyjnych i rehabilitacji leczniczej, udział wydatków na świadczenia wypłacane mężczyznom w wydatkach ogółem był znacząco wyższy niż udział wydatków na świadczenia wypłacane kobietom.

Tabela 7 Wydatki ogółem na świadczenia związane z niezdolnością do pracy<sup>1)</sup> w 2012 r. według rodzajów świadczeń i płci świadczeniobiorców

Wyszczególnienie	Kwota wypłat w tys.zł		
	razem	mężczyźni	kobiety
<b>OGÓŁEM</b>	<b>30 438 586,1</b>	<b>17 191 740,3</b>	<b>13 246 845,8</b>
renty z tytułu niezdolności do pracy	15 064 973,9	10 513 562,0	4 551 411,9
w tym:			
renty wypadkowe	3 270 896,2	2 496 063,4	774 832,8
renty socjalne	1 817 383,6	991 385,3	825 998,3
świadczenie rehabilitacyjne	1 112 167,9	615 067,8	497 100,1
absencja chorobowa <sup>*)</sup>	12 280 678,6	4 987 243,2	7 293 435,4
w tym:			
zasiłki chorobowe z tytułu wypadków przy pracy i chorób zawodowych	536 707,2	401 837,2	134 870,0
rehabilitacja lecznicza	163 382,1	84 482,0	78 900,1

<sup>1)</sup> patrz uwagi pod tablicą 6

Wydatki na renty wypłacone mężczyznom wyniosły 10 513,6 mln zł stanowiąc 69,8% ogółu wydatków na renty z tytułu niezdolności do pracy, w tym wydatki na renty wypadkowe wyniosły 2 496,1 mln zł, tj. 76,3% ogółu wydatków na te renty.

Udział wydatków na renty socjalne wypłacone mężczyznom wyniósł 54,6%, tj. 991,4 mln zł. Również wydatki na świadczenie rehabilitacyjne wypłacone mężczyznom przewyższyły o 10,6 punktów procentowych wydatki na to świadczenie wypłacone kobietom.

Jak wynika z analizy, koszt rehabilitacji leczniczej w ramach prewencji rentowej ZUS mężczyznom był także o 3,4 punktu procentowego wyższy niż poniesiony w związku z rehabilitacją leczniczą kobiet.

Z kolei w przypadku wydatków związanych z absencją chorobową, udział wypłat związanych z absencją kobiet przewyższał udział wydatków dla mężczyznom i wyniósł 59,4% tj. 7 293,4 mln zł.

Tabela 8 Struktura wydatków ogółem na świadczenia związane z niezdolnością do pracy<sup>1)</sup> w 2012 r. według rodzajów świadczeń i płci świadczeniobiorców

Wyszczególnienie	Kwota wypłat w odsetkach		
	razem	mężczyźni	kobiety
<b>OGÓŁEM</b>	<b>100,0</b>	<b>56,5</b>	<b>43,5</b>
renty z tytułu niezdolności do pracy	100,0	69,8	30,2
w tym:			
renty wypadkowe	100,0	76,3	23,7
renty socjalne	100,0	54,6	45,4
świadczenie rehabilitacyjne	100,0	55,3	44,7
absencja chorobowa	100,0	40,6	59,4
w tym:			
zasiłki chorobowe z tytułu wypadków przy pracy i chorób zawodowych	100,0	74,9	25,1
rehabilitacja lecznicza	100,0	51,7	48,3

<sup>1)</sup> patrz uwagi pod tablicą 6

### 2.3. Struktura wydatków ogółem według województw i płci świadczeniobiorców

Rozpatrując wydatki w 2012 r. na świadczenia z tytułu niezdolności do pracy (z wyłączeniem wydatków na rehabilitację leczniczą w ramach prewencji rentowej ZUS) w poszczególnych województwach, obserwujemy, że najwyższe wydatki zostały poniesione, podobnie jak w latach poprzednich, w województwie śląskim 14,1% ogółu wydatków, mazowieckim – 12,1%, wielkopolskim – 10,6%. W populacji mężczyzn najwyższy udział wydatków odnotowano w województwie śląskim - 15,6%, natomiast w populacji kobiet najwyższy ich udział wystąpił w województwie mazowieckim – 13,6%. Najniższe kwoty wydatkowano w województwie opolskim – 1,9% ogółu wydatków oraz w województwie podlaskim – 2,1%.

Tabela 9 Wydatki ogółem na świadczenia związane z niezdolnością do pracy<sup>1)</sup> w 2012 r. według województw i płci świadczeniobiorców

Województwa	Kwota wypłat					
	Ogółem		Mężczyźni		Kobiety	
	w tys. zł	w %	w tys. zł	w %	w tys. zł	w %
<b>OGÓŁEM</b>	<b>30 275 204,0</b>	<b>100,0</b>	<b>17 107 258,3</b>	<b>100,0</b>	<b>13 167 945,7</b>	<b>100,0</b>
Dolnośląskie	2 378 678,3	7,8	1 369 186,8	8,0	1 009 491,5	7,7
Kujawsko-pomorskie	1 677 261,8	5,5	945 978,0	5,5	731 283,8	5,5
Lubelskie	1 644 570,6	5,4	926 400,8	5,4	718 169,8	5,5
Lubuskie	858 154,2	2,8	490 659,8	2,9	367 494,4	2,8
Łódzkie	2 105 804,5	7,0	1 117 725,7	6,5	988 078,8	7,5
Małopolskie	2 566 166,1	8,5	1 478 913,1	8,6	1 087 253,0	8,3
Mazowieckie	3 651 113,5	12,1	1 864 590,7	10,9	1 786 522,8	13,6
Opolskie	564 405,8	1,9	321 141,8	2,0	243 264,0	1,8
Podkarpackie	1 566 035,7	5,2	929 754,8	5,4	636 280,9	4,8

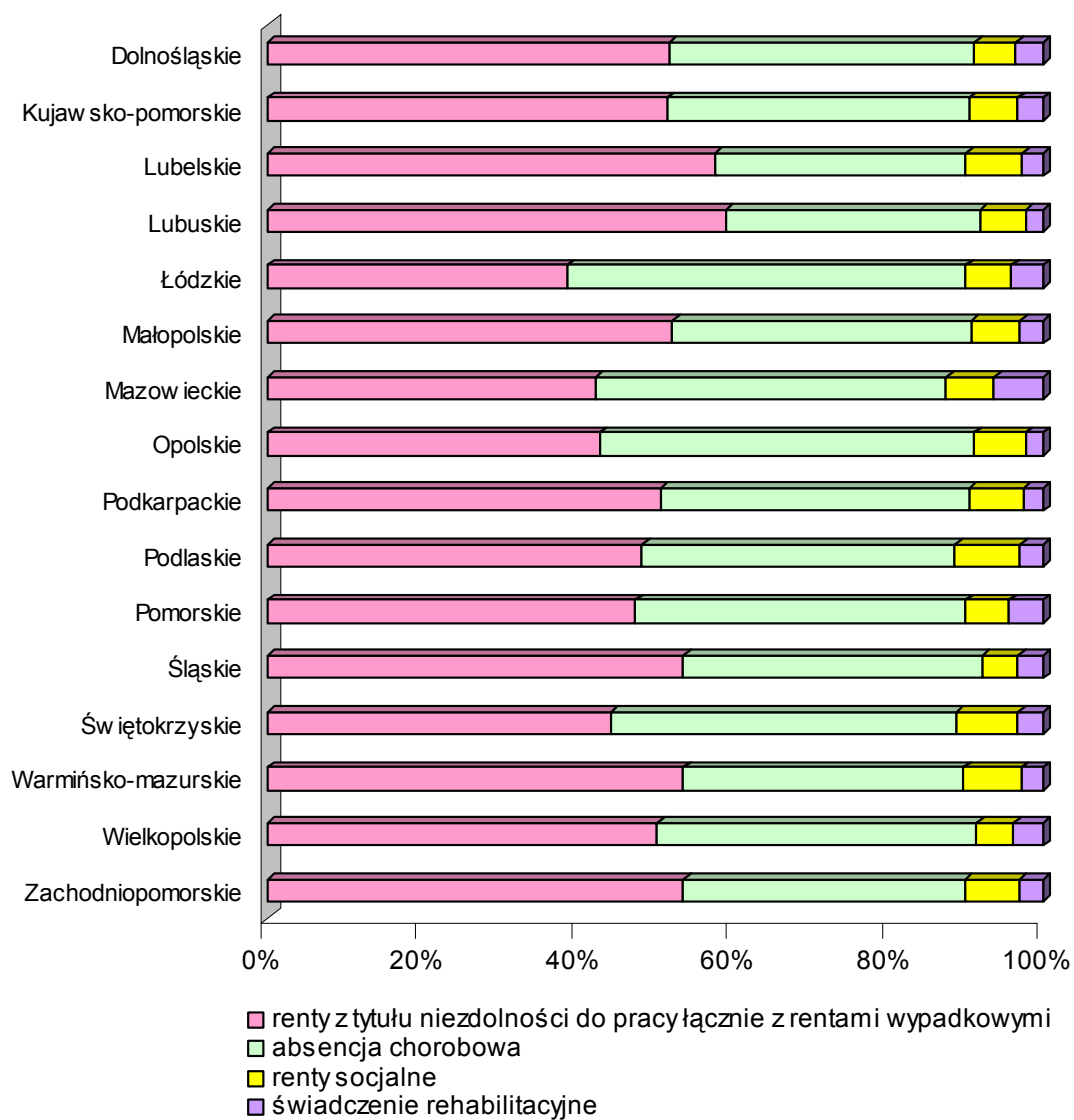
Tabela 9 Wydatki ogółem na świadczenia związane z niezdolnością do pracy<sup>1)</sup> w 2012 r. według województw i płci świadczeniobiorców (dok.)

Województwa	Kwota wypłat					
	Ogółem		Mężczyźni		Kobiety	
	w tys. zł	w %	w tys. zł	w %	w tys. zł	w %
Podlaskie	630 929,3	2,1	332 883,4	1,9	298 045,9	2,3
Pomorskie	1 753 255,8	5,8	951 978,7	5,6	801 277,1	6,1
Śląskie	4 282 071,5	14,1	2 668 902,7	15,6	1 613 168,8	12,2
Świętokrzyskie	923 745,0	3,0	549 452,0	3,2	374 293,0	2,8
Warmińsko-mazurskie	1 136 942,8	3,8	647 665,5	3,8	489 277,3	3,7
Wielkopolskie	3 201 788,3	10,6	1 792 526,9	10,5	1 409 261,4	10,7
Zachodniopomorskie	1 334 280,8	4,4	719 497,6	4,2	614 783,2	4,7

<sup>1)</sup> bez kosztów poniesionych na rehabilitację leczniczą w ramach prewencji rentowej ZUS

W większości województw najwyższy udział w wydatkach stanowiły wypłaty rent z tytułu niezdolności do pracy. Udział tych wydatków wahał się od 47,5% w województwie pomorskim do 59,1% w województwie lubuskim. Jedynie w województwie łódzkim, opolskim, mazowieckim i świętokrzyskim wydatki na absencję chorobową przewyższały wydatki na renty z tytułu niezdolności do pracy, ich udział w wydatkach w tych województwach wynosił odpowiednio 51,5%, 48,2%, 45,2% i 44,6%. Wydatki na renty socjalne i świadczenia rehabilitacyjne stanowiły z reguły ok. 10% ogółu wydatków. Najwyższy ich udział wystąpił w województwie mazowieckim – 12,5%, najniższy zaś w województwie śląskim – 7,9%.

**Rys. 7** *Struktura wydatków ogółem na świadczenia związane z niezdolnością do pracy<sup>1)</sup> w 2012 r. według rodzajów świadczeń wypłaconych w poszczególnych województwach*



<sup>1)</sup> bez kosztów poniesionych na rehabilitację leczniczą w ramach prewencji rentowej ZUS

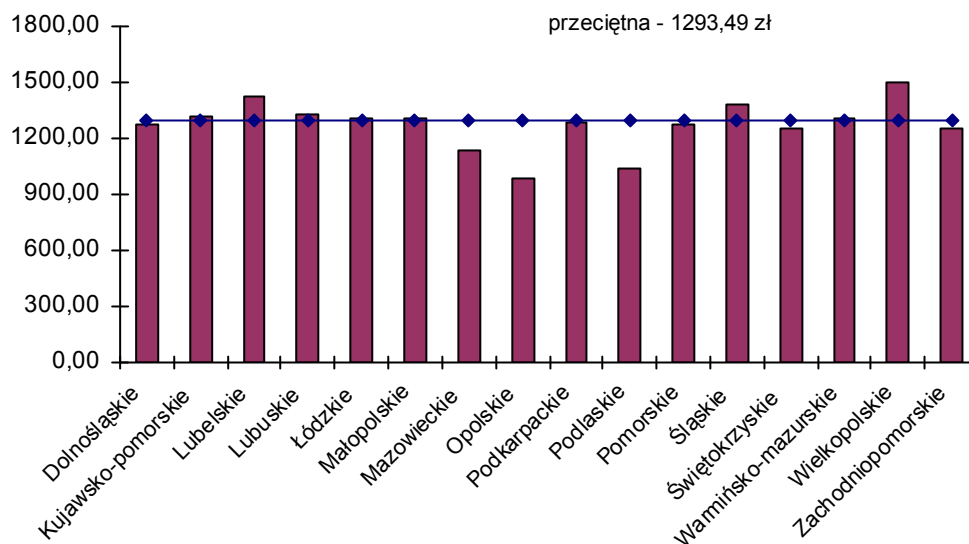
Porównując z kolei przeciętne wysokości wydatków na 1 osobę objętą obowiązkowym ubezpieczeniem zdrowotnym w poszczególnych województwach, wysokości te przy średniej 1 293,49 zł, wyniosły od 990,19 zł w województwie opolskim do 1 503,01 zł w województwie wielkopolskim.

Tabela 10 Przeciętna kwota wydatków ogółem<sup>1)</sup> na 1 osobę objętą obowiązkowym ubezpieczeniem zdrowotnym w 2012 r. według województw

Województwa	Kwota wypłat w tys. zł	Przeciętna kwota wypłaty na 1 osobę objętą obowiązkowym ubezpieczeniem zdrowotnym w zł
<b>OGÓŁEM</b>	<b>30 275 204,0</b>	<b>1 293,49</b>
Dolnośląskie	2 378 678,3	1 279,40
Kujawsko-pomorskie	1 677 261,8	1 314,13
Lubelskie	1 644 570,6	1 426,62
Lubuskie	858 154,2	1 332,55
Łódzkie	2 105 804,5	1 303,75
Małopolskie	2 566 166,1	1 311,32
Mazowieckie	3 651 113,5	1 130,47
Opolskie	564 405,8	990,19
Podkarpackie	1 566 035,7	1 289,75
Podlaskie	630 929,3	1 042,62
Pomorskie	1 753 255,8	1 270,05
Śląskie	4 282 071,5	1 381,00
Świętokrzyskie	923 745,0	1 253,13
Warmińsko-mazurskie	1 136 942,8	1 307,50
Wielkopolskie	3 201 788,3	1 503,01
Zachodniopomorskie	1 334 280,8	1 253,86

<sup>1)</sup> bez kosztów poniesionych na rehabilitację leczniczą w ramach prewencji rentowej ZUS

**Rys. 8** *Przeciętna kwota wydatków ogółem na świadczenia związane z niezdolnością do pracy<sup>1)</sup> na 1 osobę objętą obowiązkowym ubezpieczeniem zdrowotnym według województw*



<sup>1)</sup> bez kosztów poniesionych na rehabilitację leczniczą w ramach prewencji rentowej ZUS

#### **2.4. Ranking wydatków na świadczenia ogółem według grup chorobowych zgodnie z Międzynarodową Statystyczną Klasyfikacją Chorób i Problemów Zdrowotnych Rewizja Dziesiąta (ICD-10)**

W strukturze wydatków ogółem na świadczenia z tytułu niezdolności do pracy w 2012 r. **grupami chorobowymi** generującymi najwyższe wydatki były zaburzenia psychiczne i zaburzenia zachowania – 16,7% ogółu wydatków, choroby układu krążenia – 15,1%, choroby układu kostno-stawowego, mięśniowego i tkanki łącznej – 12,9%, choroby związane z okresem ciąży, porodu i połogu – 10,5%, urazy, zatrucia i inne określone skutki działania czynników zewnętrznych – 10,1%, choroby układu nerwowego – 9,5% oraz choroby układu oddechowego – 7,1%.

W 2012 r. wyżej wymienione grupy chorobowe w 81,9% były przyczyną poniesionych wydatków w związku z niezdolnością do pracy.



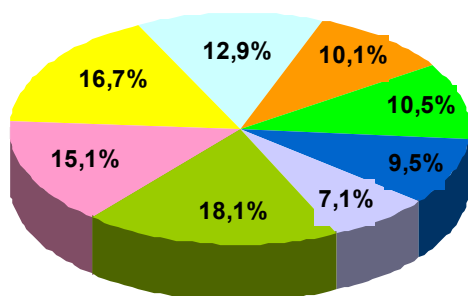
Tabela 11 Wydatki ogółem na świadczenia związane z niezdolnością do pracy poniesione w 2012 r. według grup chorobowych będących przyczyną niezdolności do pracy i płci świadczeniobiorców

Grupy chorobowe	Kwota wypłat					
	razem		mężczyźni		kobiety	
	w tys. zł	w %	w tys. zł	w %	w tys. zł	w %
<b>OGÓŁEM (A00 - Z99)</b>	<b>30 438 586,1</b>	<b>100,0</b>	<b>17 191 740,3</b>	<b>100,0</b>	<b>13 246 845,8</b>	<b>100,0</b>
Niektóre choroby zakaźne i pasożytnicze (A00 - B99)	217 569,8	0,7	129 059,9	0,8	88 509,9	0,7
Nowotwory (C00 - D48)	1 528 796,4	5,0	803 741,5	4,7	725 054,9	5,5
Choroby krwi i narządów krwiotwórczych (D50 - D89)	71 606,1	0,2	36 788,4	0,2	34 817,7	0,3
Zaburzenia wydzielania wewnętrznego, stanu odżywiania i przemiany metabolicznej (E00 - E90)	581 082,5	1,9	393 660,7	2,3	187 421,8	1,4
Zaburzenia psychiczne i zaburzenia zachowania (F00 - F99)	5 070 712,5	16,7	2 719 473,9	15,8	2 351 238,6	17,7
Choroby układu nerwowego (G00 - G99)	2 890 738,5	9,5	1 784 461,8	10,4	1 106 276,7	8,3
Choroby oka i przydatków oka (H00 - H59)	768 128,5	2,5	498 930,9	2,9	269 197,6	2,0
Choroby ucha i wyrostka sutkowatego (H60 - H95)	369 961,4	1,2	297 959,4	1,7	72 002,0	0,5
Choroby układu krążenia (I00 - I99)	4 579 812,1	15,1	3 637 414,8	21,2	942 397,3	7,1
Choroby układu oddechowego (J00 - J99)	2 157 868,0	7,1	1 125 383,7	6,5	1 032 484,3	7,8
Choroby układu trawiennego (K00 - K93)	668 402,9	2,2	431 372,3	2,5	237 030,6	1,8
Choroby skóry i tkanki podskórnej (L00 - L99)	202 223,8	0,7	128 848,1	0,7	73 375,7	0,6
Choroby układu kostno-stawowego, mięśniowego i tkanki łącznej (M00 - M99)	3 930 981,2	12,9	2 383 170,8	13,9	1 547 810,4	11,7
Choroby układu moczowo-płciowego (N00 - N99)	552 678,6	1,8	218 145,2	1,3	334 533,4	2,5
Ciąża, poród i połóg (O00 - O99)	3 187 692,2	10,5	-	-	3 187 692,2	24,1
Niektóre stany rozpoczynające się w okresie okołoporodowym (P00 - P96)	410,0	0,0	-	-	410,0	0,0

Tabela 11 Wydatki ogółem na świadczenia związane z niezdolnością do pracy poniesione w 2012 r. według grup chorobowych będących przyczyną niezdolności do pracy i płci świadczeniobiorców (dok.)

Grupy chorobowe	Kwota wypłat					
	razem		mężczyźni		kobiety	
	w tys. zł	w %	w tys. zł	w %	w tys. zł	w %
Wady rozwojowe wrodzone, zniekształcenie i aberracje chromosomowe (Q00 - Q99)	184 656,5	0,6	89 878,3	0,5	94 778,2	0,7
Objawy, cechy chorobowe oraz nieprawidłowe wyniki badań klinicznych i laboratoryjnych jednostek chorobowych gdzie indziej niesklasyfikowane (R00 - R99)	181 774,3	0,6	74 337,4	0,4	107 436,9	0,8
Urazy, zatrucia i inne określone skutki działania czynników zewnętrznych (S00 - T98)	3 083 087,0	10,1	2 374 269,4	13,8	708 817,6	5,4
Zewnętrzne przyczyny zachorowań i zgonu (V01 - Y98)	25 248,8	0,1	17 543,5	0,1	7 705,3	0,1
Czynniki wpływające na stan zdrowia i kontakt ze służbą zdrowia (Z00 - Z99)	185 155,0	0,6	47 300,3	0,3	137 854,7	1,0

Rys. 9 Wydatki ogółem na świadczenia związane z niezdolnością do pracy w 2012 r. według grup chorobowych



- Wydatki na świadczenia z tytułu niezdolności do pracy w związku z :**
- chorobami układu krążenia
  - zaburzeniami psychicznymi i zaburzeniami zachowania
  - chorobami układu kostno-stawow ego, mięśniow ego i tkanki łącznej
  - urazami, zatruciami i innymi określonymi skutkami działania czynników zewnętrznych
  - chorobami związanymi z okresem ciąży, porodu i porożu
  - chorobami układu nerwow ego
  - chorobami układu oddechow ego
  - pozostałymi chorobami

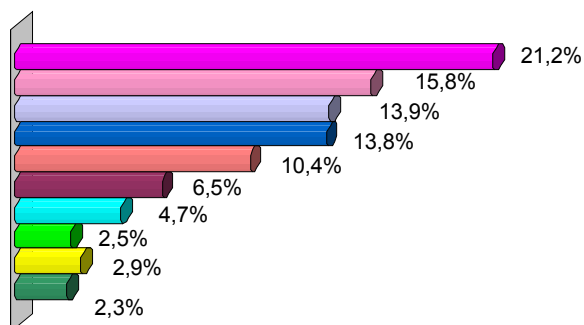
W tabeli 12 zaprezentowano strukturę wydatków na świadczenia według płci świadczeniobiorców, którą uporządkowano według **grup chorobowych** generujących najwyższe wydatki. Jak wynika z poniższej tabeli, zdecydowanie wyższy udział stanowiły wydatki ponoszone na świadczenia związane z niezdolnością mężczyzn niż kobiet i wynosiły w poszczególnych grupach chorobowych od 52,2% do 79,4%.

Tabela 12 Ranking wydatków ogółem na świadczenia związane z niezdolnością do pracy w 2012 r. według wybranych grup chorobowych i płci świadczeniobiorców

Grupy chorobowe	udział w wydatkach ogółem	struktura wydatków według płci		
		ogółem	mężczyźni	kobiety
<b>OGÓŁEM (A00-Z99)</b>	<b>100,0</b>	<b>100,0</b>	<b>56,5</b>	<b>43,5</b>
w tym:				
Zaburzenia psychiczne i zaburzenia zachowania (F00 - F99)	16,7	100,0	53,6	46,4
Choroby układu krążenia (I00-I99)	15,1	100,0	79,4	20,6
Choroby układu kostno-stawowego, mięśniowego i tkanki łącznej (M00-M99)	12,9	100,0	60,6	39,4
Ciąża, poród i połóg (O00-O99)	10,5	100,0	-	100,0
Urazy, zatrucia i inne określone skutki działania czynników zewnętrznych (S00-T98)	10,1	100,0	77,0	23,0
Choroby układu nerwowego (G00-G99)	9,5	100,0	61,7	38,3
Choroby układu oddechowego (J00-J99)	7,1	100,0	52,2	47,8
Nowotwory (C00-D48)	5,0	100,0	52,6	47,4
Choroby oka i przydatków oka (H00-H59)	2,5	100,0	65,0	35,0
Choroby układu trawiennego (K00-K93)	2,2	100,0	64,5	35,5

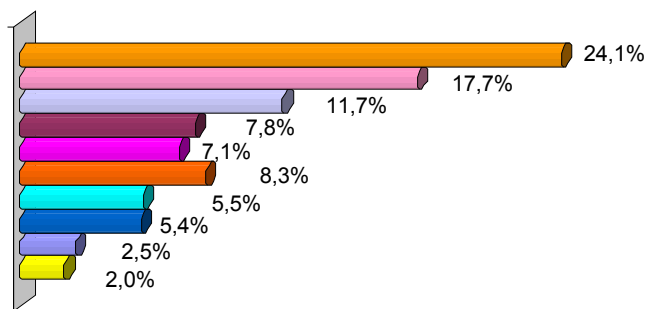
**Rys. 10 Ranking 10 grup chorobowych powodujących niezdolność do pracy, generujących najwyższe wydatki ogółem na świadczenia związane z niezdolnością do pracy, według płci świadczeniobiorców**

### MEŹCZYŹNI



- choroby układu krążenia
- zaburzenia psychiczne i zaburzenia zachowania
- choroby układu kostno-stawowego, mięśniowego i tkanki łącznej
- urazy, zatrucia i inne określone skutki działania czynników zewnętrznych
- choroby układu nerwowego
- choroby układu oddechowego
- nowotwory
- choroby układu trawienno
- choroby oka i przydatków oka
- zaburzenia wydzielania wewnętrznego

### KOBIETY



- ciąża, poród i połóg
- zaburzenia psychiczne i zaburzenia zachowania
- choroby układu kostno-stawowego, mięśniowego i tkanki łącznej
- choroby układu oddechowego
- choroby układu krążenia
- choroby układu nerwowego
- nowotwory
- urazy, zatrucia i inne określone skutki działania czynników zewnętrznych
- choroby układu moczowo-płciowego
- choroby oka i przydatków oka

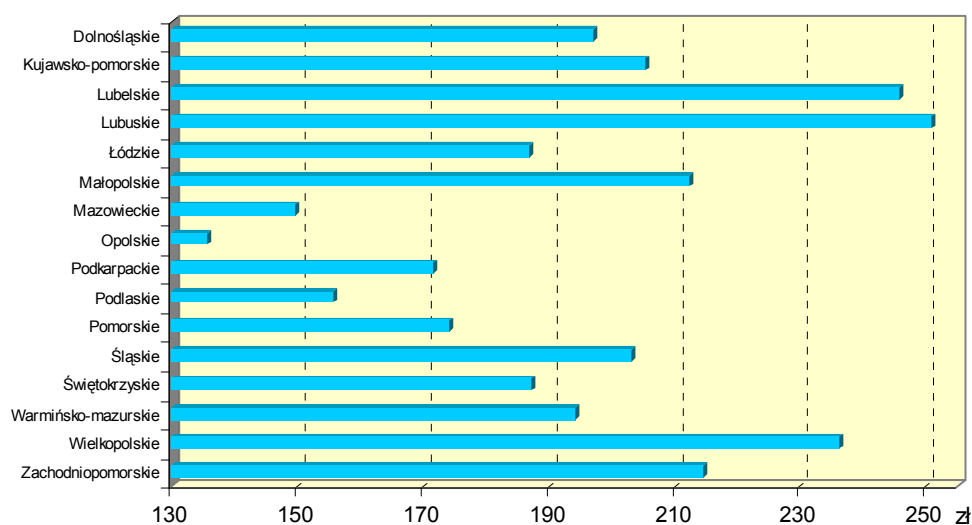
W ocenie poziomu wydatków na świadczenia związane z niezdolnością do pracy istotny jest również wskaźnik wydatków przypadających na jedną osobę objętą ubezpieczeniem zdrowotnym. Najwyższe wydatki odnotowano w odniesieniu do grup chorobowych wyszczególnionych poniżej:

- zaburzenia psychiczne i zaburzenia zachowania (F00 – F99) – 216,13 zł,
- choroby układu krążenia (I00-I99) – 194,80 zł,
- choroby układu kostno-stawowego, mięśniowego i tkanki łącznej (M00 – M99) – 164,72 zł,
- urazy, zatrucia i inne określone skutki działania czynników zewnętrznych (S00 – T98) – 130,58 zł,
- ciąża, poród i połóg (O00 – O99) – 125,11 zł,
- choroby układu nerwowego (G00 – G99) – 122,59 zł.

Kształtowanie się tych wskaźników w przypadku wymienionych – najwyżej sklasyfikowanych grup chorobowych – według województw przedstawiono na rysunku 11.

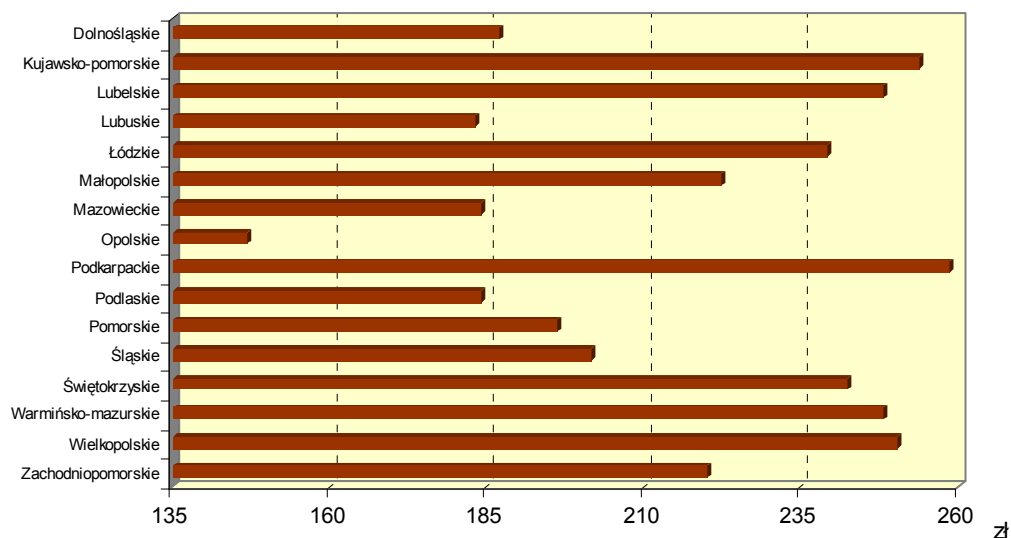
**Rys. 11** *Przeciętna kwota wydatków ogółem na świadczenia związane z niezdolnością do pracy<sup>1)</sup> w przeliczeniu na jedną osobę objętą ubezpieczeniem zdrowotnym dla wybranych grup chorobowych według województw*

#### CHOROBY UKŁADU KRAŻENIA (I00 – I99)

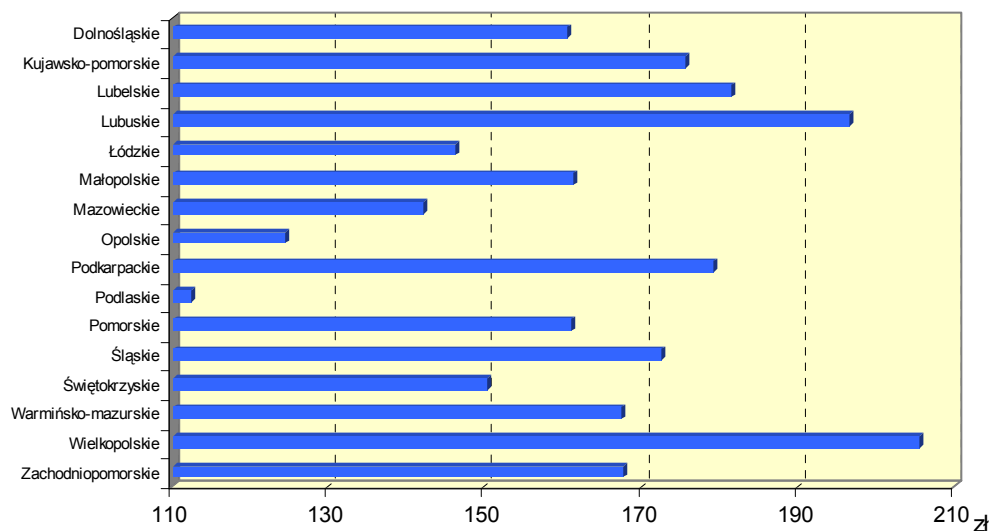


<sup>1)</sup> bez kosztów poniesionych na rehabilitację leczniczą w ramach prewencji rentowej ZUS

## ZABURZENIA PSYCHICZNE I ZABURZENIA ZACHOWANIA (F00 – F99)

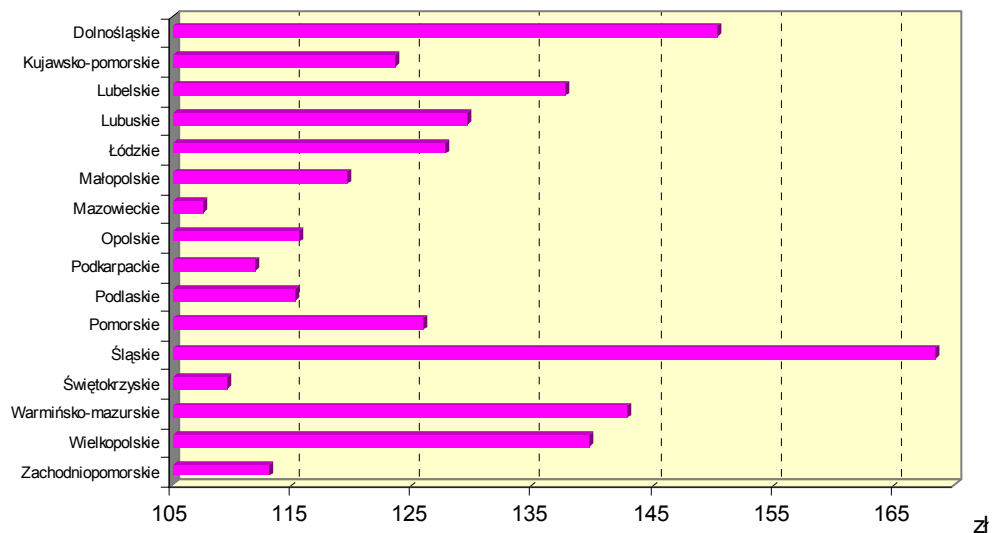


## CHOROBY UKŁADU KOSTNO-STAWOWEGO, MIĘŚNIOWEGO I TKANKI ŁĄCZNEJ (M00 – M99)

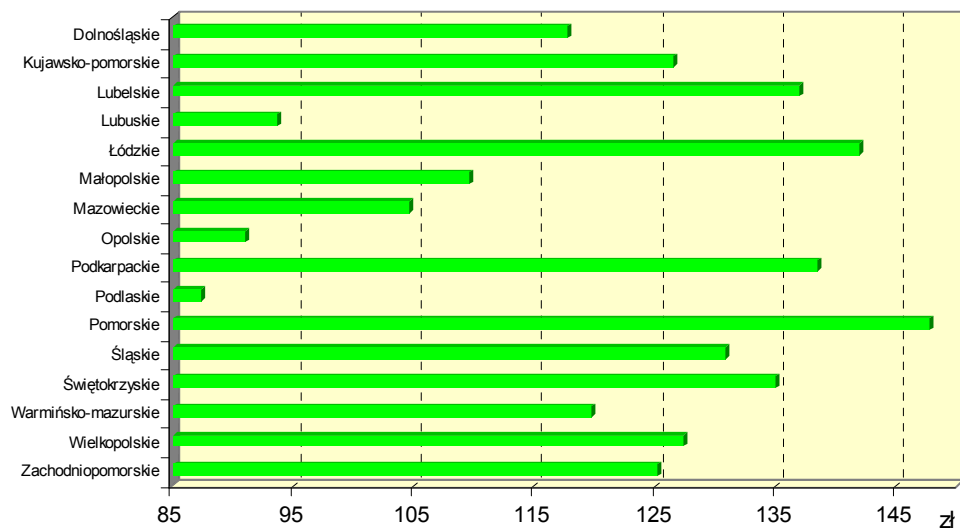


<sup>1)</sup> bez kosztów poniesionych na rehabilitację leczniczą w ramach prewencji rentowej ZUS

## URAZY, ZATRUCIA I INNE OKREŚLONE SKUTKI DZIAŁANIA CZYNNIKÓW ZEWNETRZNYCH (S00 – T98)



## CHOROBY UKŁADU NERWOWEGO (G00 – G99)



<sup>1)</sup> bez kosztów poniesionych na rehabilitację leczniczą w ramach prewencji rentowej ZUS

## 2.5. Ranking wysokości wydatków na świadczenia ogółem według jednostek chorobowych zgodnie z Międzynarodową Statystyczną Klasyfikacją Chorób i Problemów Zdrowotnych Rewizja Dziesiąta (ICD-10) i płci świadczeniobiorców

W wyniku analizy kwot wypłat ogółem na świadczenia związane z niezdolnością do pracy wybrano **20 jednostek chorobowych** generujących najwyższe wydatki na świadczenia związane z niezdolnością do pracy.

Tabela 13 prezentuje ranking tych jednostek chorobowych z uwzględnieniem struktury według płci.

Wymienione jednostki chorobowe spowodowały wydatki na świadczenia z tytułu niezdolności do pracy w 43,6% ogółu wydatków.

Tabela 13 Ranking jednostek chorobowych powodujących niezdolność do pracy, generujących najwyższe wydatki na świadczenia związane z tą niezdolnością

Jednostki chorobowe	Udział w wydatkach ogółem	Struktura wydatków według płci		
		Ogółem	Mężczyźni	Kobiety
<b>OGÓŁEM (A00 - Z99)</b>	<b>100,0</b>	<b>100,0</b>	<b>56,5</b>	<b>43,5</b>
<b>w tym:</b>				
Opieka położnicza z powodu stanów związanych głównie z ciążą (O26)	7,8	100,0	-	100,0
Przewlekła choroba niedokrwienna serca (I25)	4,4	100,0	88,7	11,3
Zaburzenia korzeni rdzeniowych i splotów nerwowych (G54)	3,7	100,0	62,1	37,9
Schizofrenia (F20)	3,4	100,0	56,4	43,6
Zmiany zwyrodnieniowe kręgosłupa (M47)	2,7	100,0	64,2	35,8
Inne choroby krążka międzykręgowego (M51)	2,5	100,0	63,9	36,1
Inne zaburzenia psychiczne spowodowane uszkodzeniem lub dysfunkcją mózgu i chorobą somatyczną (F06)	1,9	100,0	69,0	31,0
Miażdżyca (I70)	1,7	100,0	74,5	25,5
Upośledzenie umysłowe umiarkowane (F71)	1,6	100,0	55,4	44,6
Następstwa urazów kończyny dolnej (T93)	1,5	100,0	82,7	17,3



Tabela 13 Ranking jednostek chorobowych powodujących niezdolność do pracy, generujących najwyższe wydatki na świadczenia związane z tą niezdolnością (dok.)

Jednostki chorobowe	Udział w wydatkach ogółem	Struktura wydatków według płci		
		Ogółem	Mężczyźni	Kobiety
Następstwa chorób naczyń mózgowych (I69)	1,5	100,0	77,3	22,7
Zaburzenia depresyjne nawracające (F33)	1,5	100,0	35,1	64,9
Choroba zwyrodnieniowa stawów biodowych [Koksartroza] (M16)	1,4	100,0	67,0	33,0
Choroba nadciśnieniowa z zajęciem serca (I11)	1,3	100,0	77,1	22,9
Zaburzenia osobowości i zachowania spowodowane chorobą, uszkodzeniem lub dysfunkcją mózgu (F07)	1,2	100,0	79,3	20,7
Samoistne (pierwotne) nadciśnienie (I10)	1,2	100,0	69,4	30,6
Reakcja na ciężki stres i zaburzenia adaptacyjne (F43)	1,1	100,0	36,0	64,0
Padaczka (G40)	1,1	100,0	67,5	32,5
Epizod depresyjny (F32)	1,1	100,0	35,7	64,3
Krwawienie we wczesnym okresie ciąży (O20)	1,0	100,0	-	100,0

**Ranking 20 jednostek chorobowych** powodujących niezdolność do pracy i generujących najwyższe wydatki na świadczenia był zróżnicowany w zależności od płci i dla każdej z populacji kształtował się odmiennie od rankingu ogółem (tj. wydatków na świadczenia dla obu płci łącznie).

W populacji mężczyzn dominowały: przewlekła choroba niedokrwienna serca (I25) – 6,9%, zaburzenia korzeni nerwowych (G54) – 4,0%, zmiany zwyrodnieniowe kręgosłupa (M47) – 3,1%, schizofrenia (F20) – 3,4%, inne choroby krążka międzykręgowego (M51) – 2,8%, inne zaburzenia psychiczne (F06) – 2,4%.

W populacji kobiet największy udział wydatków stanowiły wydatki związane z opieką położniczą z powodu stanów związanych głównie z ciążą (O26) – 17,8%, schizofrenią (F20) – 3,4%, zaburzeniami korzeni nerwowych (G54) – 3,2%, krwawieniem we wczesnym okresie ciąży (O20) – 2,4%, oraz ze zmianami zwyrodnieniowymi kręgosłupa (M47) – 2,2%.

Analiza kosztów poniesionych na świadczenia związane z niezdolnością do pracy na skutek chorób według płci pozwala zauważyć, że w rankingu najwyższych wydatków na świadczenia związane z niezdolnością kobiet są też nie występujące w rankingu ogółem, wydatki związane z nowotworem złośliwym sutka (C50) – 1,8%, z ostrym zakażeniem górnych dróg oddechowych (J06) – 1,4% oraz stwardnieniem rozsianym (G35) – 1,1%.

W rankingu wydatków związanych z niezdolnością mężczyzn jest to cukrzyca insulinozależna (E10) – 1,4%, następstwa urazów kończyny górnej (T92) – 1,2% oraz inna przewlekła, zaporowa choroba płuc (J44) – 1,1%.

Najwyższa przeciętna wypłata świadczeń w 2012 r. związana z niezdolnością do pracy w przeliczeniu na jedną osobę objętą ubezpieczeniem zdrowotnym została poniesiona z tytułu opieki położniczej z powodu stanów związanych głównie z ciążą (O26) i wyniosła 101,27 zł.

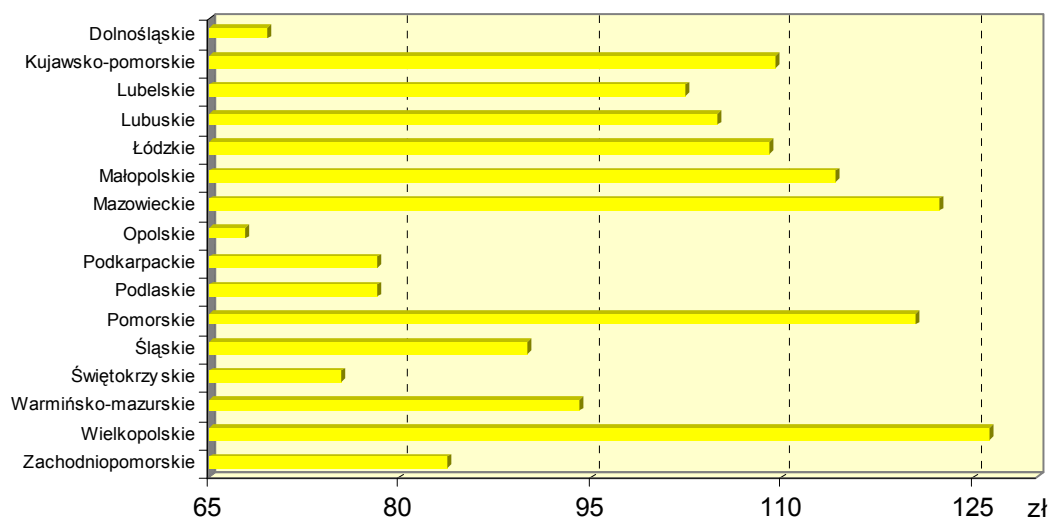
W dalszej kolejności były to wypłaty spowodowane:

- przewlekłą chorobą niedokrwinną serca (I25) przeciętna ta wyniosła 56,86 zł,
- zaburzeniami korzeni rdzeniowych i splotów nerwowych (G54) – 46,95 zł,
- schizofrenią (F20) – 44,55 zł,
- zmianami zwyrodnieniowymi kręgosłupa (M47) – 33,99 zł,
- innymi chorobami krążka międzykręgowego (M51) – 31,06 zł,

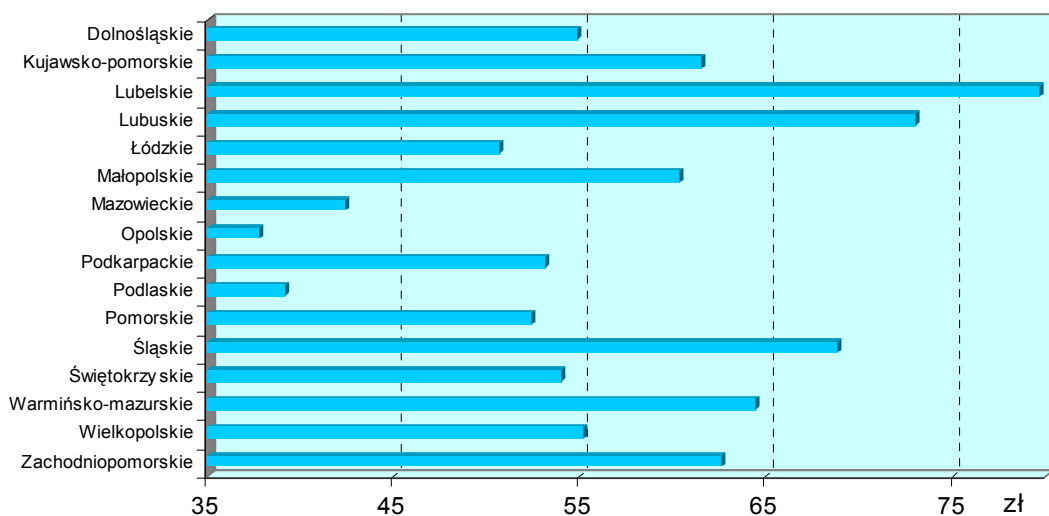
Rysunek 12 przedstawia kształtowanie się przeciętnych kwot wydatków przypadających na jedną osobę ubezpieczoną zdrowotnie w poszczególnych województwach dla sześciu jednostek chorobowych generujących najwyższe koszty na 1 osobę ubezpieczoną zdrowotnie.

**Rys. 12** *Przeciętna kwota wydatków ogółem na świadczenia związane z niezdolnością do pracy<sup>1)</sup> w przeliczeniu na jedną osobę objętą ubezpieczeniem zdrowotnym dla wybranych jednostek chorobowych według województw*

**OPIEKA POŁOŻNICZA Z POWODU STANÓW ZWIĄZANYCH GŁÓWNIEM Z CIĄŻĄ (O26)**

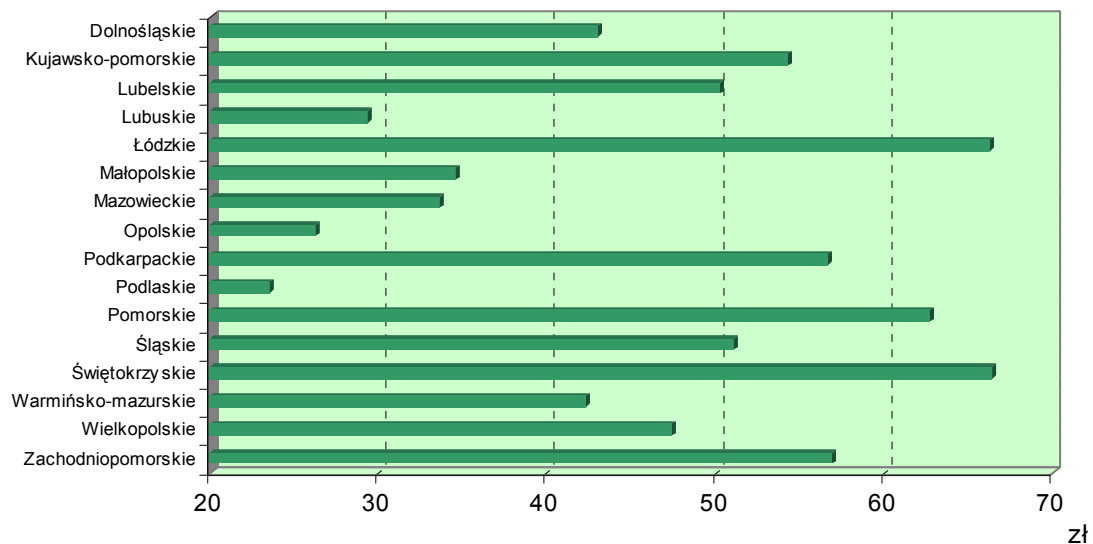


**PRZEWLEKŁA CHOROBA NIEDOKRWIENNA SERCA (I25)**

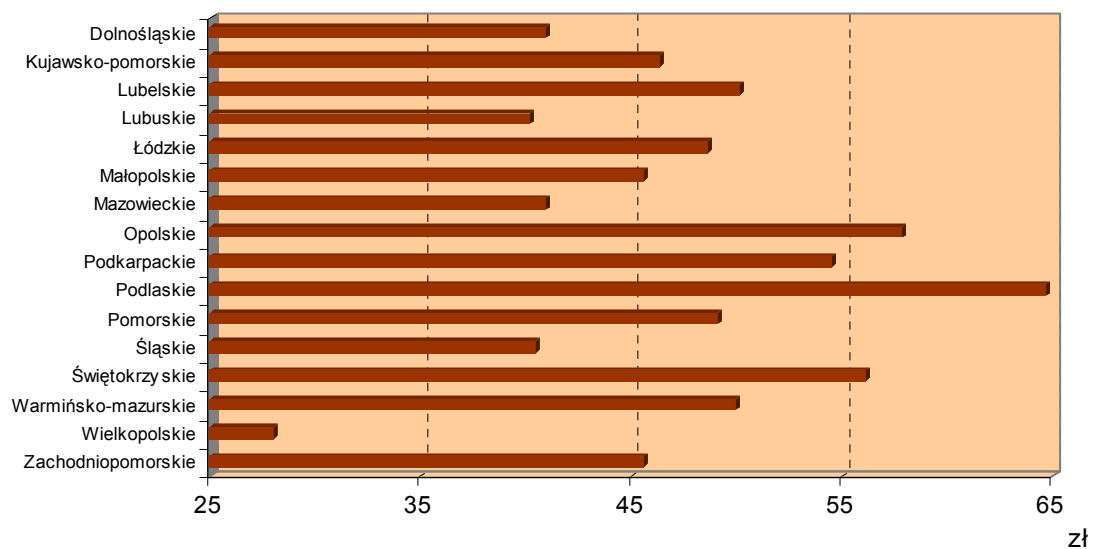


<sup>1)</sup> bez kosztów poniesionych na rehabilitację leczniczą w ramach prewencji rentowej ZUS

## ZABURZENIA KORZENI RDZENIOWYCH I SPLOTÓW NERWOWYCH (G54)

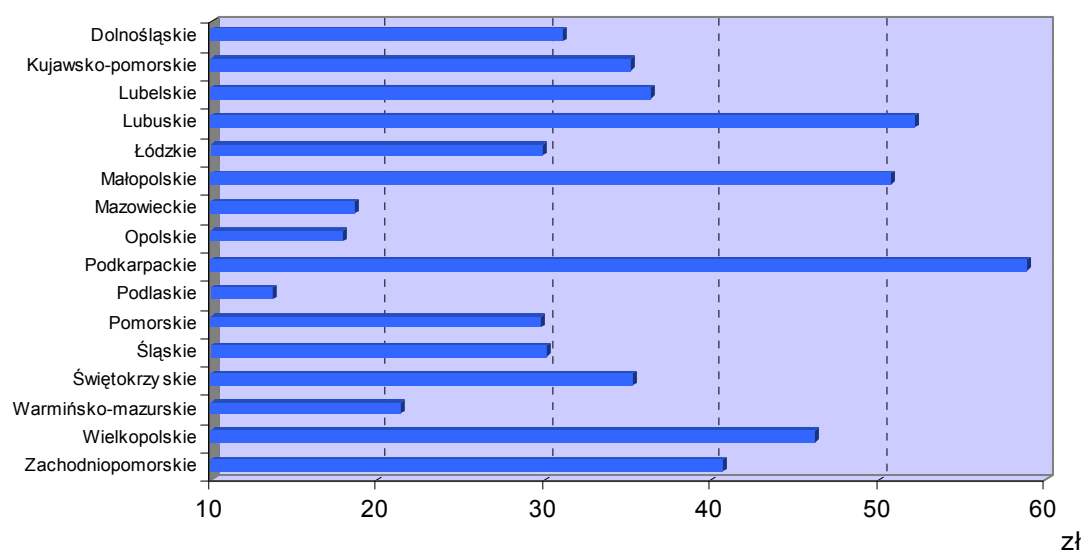


## SCHIZOFRENIA (F20)

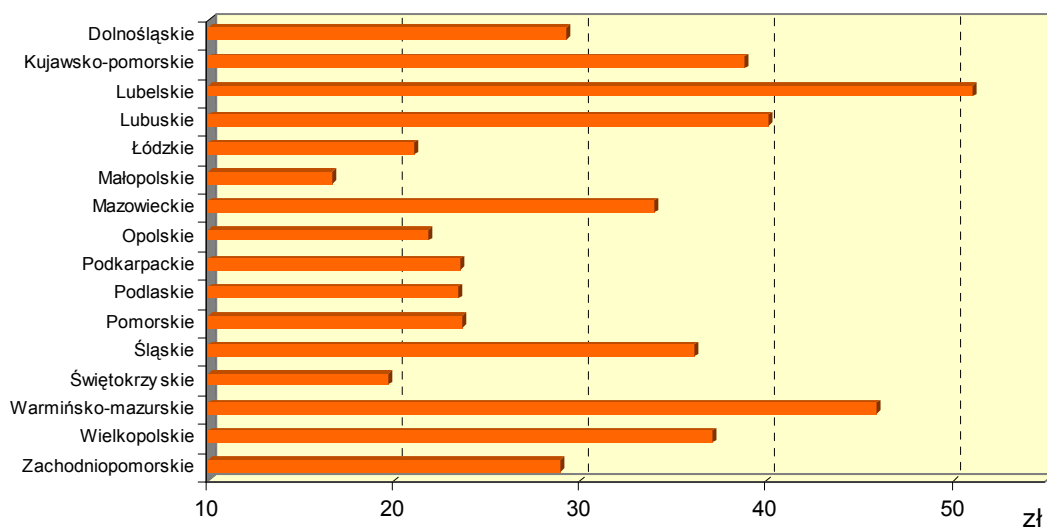


<sup>1)</sup> bez kosztów poniesionych na rehabilitację leczniczą w ramach prewencji rentowej ZUS

## ZMIANY ZWYRODNIENIOWE KRĘGOSŁUPA (M47)



## INNE CHOROBY KRĄŻKA MIĘDZYKRĘGOWEGO (M51)



<sup>1)</sup> bez kosztów poniesionych na rehabilitację leczniczą w ramach prewencji rentowej ZUS

## 2.6. Charakterystyka wydatków na poszczególne rodzaje świadczeń

### 2.6.1. Wydatki na renty z tytułu niezdolności do pracy

Rozpatrując wysokość kwot wypłaconych z Funduszu Ubezpieczeń Społecznych oraz z funduszy zakładów pracy w 2012 roku na poszczególne rodzaje świadczeń z tytułu niezdolności do pracy oraz grupy chorobowe stanowiące główną przyczynę tej niezdolności obserwujemy, że w przypadku **rent z tytułu niezdolności do pracy** najwyższe koszty wystąpiły w związku z chorobami układu krążenia – 24,4%, zaburzeniami psychicznymi i zaburzeniami zachowania – 19,4% oraz chorobami układu kostno-stawowego - 13,0%.

Przeciętna kwota wypłaty rent z tytułu niezdolności do pracy w przeliczeniu na jedną osobę objętą obowiązkowym ubezpieczeniem zdrowotnym wyniosła 643,64 zł i w porównaniu z rokiem 2010 była wyższa o 3,72 zł. Najwyższe wydatki odnotowano w odniesieniu do takich grup chorobowych jak choroby układu krążenia (I00 – I99) – 156,74 zł, z grupy zaburzeń psychicznych i zaburzeń zachowania (F00-F99) – 124,87 zł oraz grupy chorób układu kostno-stawowego, mięśniowego i tkanki łącznej (M00-M99) – 83,88 zł (tabela 37). Najwyższe wydatki w przeliczeniu na jedną osobę objętą obowiązkowym ubezpieczeniem zdrowotnym poniesiono w województwach lubelskim – 822,86 zł, lubuskim – 787,63 zł oraz w wielkopolskim 756,27 zł. (tabela 38).

Blisko 58% ogółu wydatków na renty z tytułu niezdolności do pracy stanowiły wydatki poniesione w związku z częściową niezdolnością do pracy. Z tytułu całkowitej niezdolności do pracy wydatki stanowiły 29,8%, natomiast z tytułu całkowitej niezdolności do pracy i samodzielnej egzystencji ich udział wyniósł 12,3% ogółu wydatków na renty.

Z rankingu grup chorobowych wynika, że z tytułu całkowitej niezdolności do pracy i samodzielnej egzystencji najwyższe wydatki generowały choroby układu krążenia – 22,4% ogółu wydatków na renty w przypadku tego stopnia niezdolności, choroby układu nerwowego – 19,3% oraz zaburzenia psychiczne i zaburzenia zachowania – 19,1%.

W wydatkach na renty z tytułu całkowitej niezdolności do pracy dominowały wydatki związane z zaburzeniami psychicznymi i zaburzeniami zachowania – 26,6% oraz z chorobami układu krążenia – 23,8%. Natomiast z tytułu częściowej niezdolności do pracy w związku z chorobami układu krążenia – 25,1%, chorobami układu kostno-stawowego, mięśniowego i tkanki łącznej – 16,4% oraz zaburzeniami psychicznymi – 15,8%.

W wydatkach na renty szkoleniowe dominowały wydatki w związku z niezdolnością wskutek urazów, zatruc i innych skutków działania czynników zewnętrznych, stanowiły bowiem 28,2% wydatków na te renty oraz wydatki w związku z chorobami układu kostnowstawowego, mięśniowego i tkanki łącznej, które stanowiły 17,2%.

Analizując wydatki na renty z tytułu niezdolności do pracy według województw obserwujemy, że w wszystkich województwach dominowały wydatki w związku z rentami przyznanymi na skutek częściowej niezdolności do pracy stanowiąc od 50,6% do 66,9% ogółu wydatków. Wydatki na renty z tytułu całkowitej niezdolności do pracy stanowiły od 24,5% do 34,8%.

Najwyższe wydatki na renty szkoleniowe poniesiono w województwach śląskim – 37,1%, małopolskim – 24,9%, i dolnośląskim – 10,8%.

Jak wspomniano wcześniej, wydatki na **renty z tytułu niezdolności do pracy spowodowanej wypadkiem przy pracy lub chorobą zawodową** stanowiły 21,7% wydatków na renty ogółem. Najwyższe wydatki na renty wypadkowe zostały poniesione w związku z niezdolnością spowodowaną urazami, zatruciami i innymi określonymi skutkami działania czynników zewnętrznych – 29,2% ogółu wydatków na renty wypadkowe, chorobami układu oddechowego – 18,5%, chorobami układu krążenia – 10,8%.

Najwyższy odsetek w wydatkach na renty wypadkowe stanowiły wydatki na renty przyznane z tytułu częściowej niezdolności do pracy – 74,2%, wydatki na renty wypadkowe z tytułu całkowitej niezdolności do pracy – 18,3%, z tytułu całkowitej niezdolności do pracy i samodzielnej egzystencji - 7,5%. Wydatki na renty szkoleniowe przyznane w związku z wypadkiem przy pracy lub chorobą zawodową stanowiły 34,4% wydatków na renty szkoleniowe ogółem.

Wysokości wydatków na renty z tytułu niezdolności do pracy oraz na renty szkoleniowe według grup chorobowych, stopni niezdolności oraz województw przedstawiają tablice 14 – 26.

### **2.6.2. Wydatki na renty socjalne**

W portfelu wypłaconych w 2012 r. **rent socjalnych** dominowały wydatki związane z niezdolnością spowodowaną zaburzeniami psychicznymi i zaburzeniami zachowania – 60,1% oraz chorobami układu nerwowego – 16,4%. Wyżej wymienione grupy chorobowe były główną przyczyną niezdolności do pracy zarówno w populacji mężczyzn, jak i kobiet.

Przeciętna kwota wypłaty renty socjalnej na jedną osobę objętą obowiązkowym ubezpieczeniem zdrowotnym wyniosła 77,65 zł, a w przypadku renty z tytułu zaburzeń psychicznych i zaburzeń zachowania (F00-F99) – 46,67 zł.

Analizując zróżnicowanie przestrzenne wydatków na renty socjalne, najwyższy udział tych wydatków obserwujemy w województwach mazowieckim i śląskim, odpowiednio 12,5% i 10,9%. Najniższy udział wydatków na renty socjalne odnotowano w województwach opolskim – 2,1% oraz lubuskim – 2,8% i podlaskim 2,9%. Najwyższa przeciętna kwota wydatków na osobę ubezpieczoną zdrowotnie przypadła m.in. w województwie lubelskim – 104,16 zł, świętokrzyskim – 98,46 zł oraz warmińsko-mazurskim – 96,51 zł (tabela 38).

Wydatki na renty socjalne według grup chorobowych, płci świadczeniobiorców oraz województw ilustrują tablice 27 - 28.

### **2.6.3. Wydatki na absencję chorobową**

Wydatki poniesione w 2012 r. z tytułu **absencji chorobowej finansowanej z FUS i funduszy zakładów pracy** przedstawiają tablice 29 – 33. Najwyższe wydatki zostały poniesione na absencję chorobową spowodowaną chorobami okresu ciąży, porodu i połogu – 26,0% ogółu wydatków na absencję chorobową, urazami, zatruciami i innymi określonymi skutkami czynników zewnętrznych – 13,1%, chorobami układu kostno-stawowego, mięśniowego i tkanki łącznej – 12,7% oraz chorobami układu oddechowego – 10,5%.

Przeciętna kwota wypłaty z tytułu absencji chorobowej na jedną osobę objętą obowiązkowym ubezpieczeniem zdrowotnym wyniosła 524,69 zł. Kształtowanie się tego wskaźnika według grup chorobowych i województw przedstawiają tabele 37 – 38.

Analizując koszty absencji chorobowej według płci świadczeniobiorców zauważamy, że w populacji mężczyzn najwyższe wydatki poniesione zostały w związku z absencją spowodowaną urazami i zatruciami – 22,5%, chorobami układu kostno-stawowego - 18,1%, chorobami układu oddechowego oraz chorobami układu nerwowego – po 12,3% ogółu wydatków poniesionych na absencję chorobową mężczyzn.

W wydatkach na absencję kobiet, poza chorobami okresu ciąży, porodu i połogu stanowiącymi 43,7% wydatków dla tej populacji, dominowały choroby układu oddechowego - 9,2%.

Najwyższe wydatki związane z absencją chorobową poniesiono w województwie śląskim – 13,5%, mazowieckim - 13,4% oraz wielkopolskim – 10,7% ogółu tych wydatków.



Wydatki na **absencję chorobową spowodowaną wypadkiem przy pracy lub chorobą zawodową** stanowiły 4,4% wydatków poniesionych na absencję ogółem. W przypadku absencji chorobowej wypadkowej 82,1% stanowiły wydatki na absencję spowodowaną urazami, zatruciami i innymi określonymi skutkami działania czynników zewnętrznych.

#### **2.6.4. Wydatki na świadczenia rehabilitacyjne**

W przypadku wydatków na **świadczenia rehabilitacyjne**, w strukturze wydatków największy udział wydatkowanych kwot na te świadczenia odnotowano w związku z niezdolnością do pracy spowodowaną chorobami układu kostno-stawowego, mięśniowego i tkanki łącznej – 25,7%, urazami, zatruciami i innymi określonymi skutkami działania czynników zewnętrznych – 20,6%, chorobami układu krążenia – 12,1%.

Najwyższe wydatki poniesiono w województwach mazowieckim – 20,8%, śląskim – 12,6% i wielkopolskim – 11,0%.

Wydatki na świadczenia rehabilitacyjne przedstawiają tablice 34 - 35.

Przeciętna kwota wydatków na świadczenie rehabilitacyjne w przeliczeniu na jedną osobę ubezpieczoną zdrowotnie wyniosła 47,52 zł (tabela 37 – 38).

#### **2.6.5. Koszty rehabilitacji leczniczej w ramach prewencji rentowej ZUS**

W ramach prewencji rentowej ZUS **rehabilitacji leczniczej** podlegają dysfunkcje wynikające ze schorzeń narządu ruchu, układu krążenia, układu oddechowego, chorób psychosomatycznych oraz onkologicznych. Stąd też w strukturze wydatków na rehabilitację leczniczą przeważają wydatki związane z rehabilitacją schorzeń występujących w grupie chorobowej chorób układu kostno-stawowego – 46,3%, urazów i zatruc – 16,4%, chorób układu nerwowego – 13,1% oraz chorób układu krążenia – 12,5%.

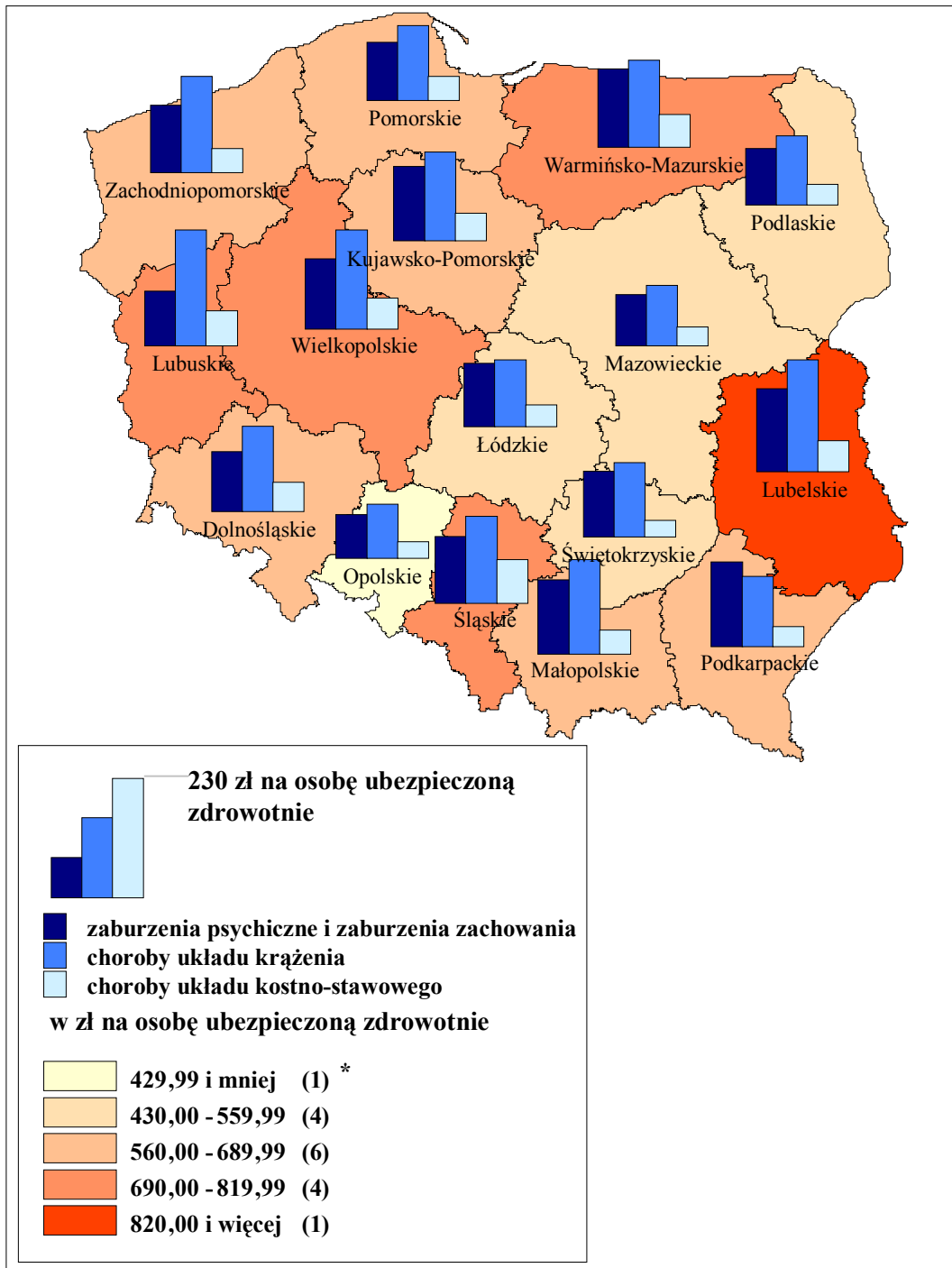
Strukturę kosztów rehabilitacji leczniczej przedstawia tabela 36.

Tabela 14 Wydatki na **renty z tytułu niezdolności do pracy** w 2012 r. według grup chorobowych będących przyczyną niezdolności i płci świadczeniobiorców<sup>1)</sup>

Grupy chorobowe	Kwota wypłat					
	razem		mężczyźni		kobiety	
	w tys. zł	w %	w tys. zł	w %	w tys. zł	w %
<b>OGÓŁEM (A00 - Z99)</b>	<b>15 064 973,9</b>	<b>100,0</b>	<b>10 513 562,0</b>	<b>100,0</b>	<b>4 551 411,9</b>	<b>100,0</b>
Niektóre choroby zakaźne i pasożytnicze (A00 - B99)	95 859,7	0,6	64 144,5	0,6	31 715,2	0,7
Nowotwory (C00 - D48)	999 474,2	6,6	589 857,6	5,6	409 616,6	9,0
Choroby krwi i narządów krwiotwórczych (D50 - D89)	29 909,7	0,2	19 173,0	0,2	10 736,7	0,2
Zaburzenia wydzielania wewnętrznego, stanu odżywiania i przemiany metabolicznej (E00 - E90)	436 903,0	2,9	322 528,0	3,1	114 375,0	2,5
Zaburzenia psychiczne i zaburzenia zachowania (F00 - F99)	2 922 764,7	19,4	1 684 349,0	16,0	1 238 415,7	27,2
Choroby układu nerwowego (G00 - G99)	1 407 360,2	9,3	953 022,0	9,1	454 338,2	10,0
Choroby oka i przydatków oka (H00 - H59)	608 964,1	4,1	412 726,0	3,9	196 238,1	4,3
Choroby ucha i wyrostka sutkowatego (H60 - H95)	301 076,2	2,0	262 559,4	2,5	38 516,8	0,9
Choroby układu krążenia (I00 - I99)	3 668 627,7	24,4	2 990 417,3	28,5	678 210,4	14,9
Choroby układu oddechowego (J00 - J99)	846 469,9	5,6	497 830,6	4,7	348 639,3	7,7
Choroby układu trawiennego (K00 - K93)	178 566,1	1,2	126 429,6	1,2	52 136,5	1,2
Choroby skóry i tkanki podskórnej (L00 - L99)	101 279,6	0,7	67 404,6	0,6	33 875,0	0,8
Choroby układu kostno-stawowego, mięśniowego i tkanki łącznej (M00 - M99)	1 963 194,3	13,0	1 279 250,4	12,2	683 943,9	15,0
Choroby układu moczowo-płciowego (N00 - N99)	184 836,8	1,2	128 066,8	1,2	56 770,0	1,2
Ciąża, poród i połóg (O00 - O99)	-	-	-	-	-	-
Niektóre stany rozpoczynające się w okresie okołoporodowym (P00 - P96)	-	-	-	-	-	-
Wady rozwojowe wrodzone, zniekształcenie i aberracje chromosomowe (Q00 - Q99)	42 188,1	0,3	23 009,5	0,2	19 178,6	0,4
Objawy, cechy chorobowe oraz nieprawidłowe wyniki badań klinicznych i laboratoryjnych jednostek chorobowych gdzie indziej niesklasyfikowane (R00 - R99)	37 809,3	0,3	10 078,6	0,1	27 730,7	0,6
Urazy, zatrucia i inne określone skutki działania czynników zewnętrznych (S00 - T98)	1 193 026,6	7,9	1 046 771,6	10,0	146 255,0	3,2
Zewnętrzne przyczyny zachorowań i zgonu (V01 - Y98)	13 901,0	0,1	11 788,5	0,1	2 112,5	0,0
Czynniki wpływające na stan zdrowia i kontakt ze służbą zdrowia (Z00 - Z99)	32 762,7	0,2	24 155,0	0,2	8 607,7	0,2

<sup>1)</sup> łącznie z rentami szkoleniowymi

**Rys. 13** Wydatki na **renty z tytułu niezdolności do pracy** przyznane w związku z zaburzeniami psychicznymi i zaburzeniami zachowania, chorobami układu krążenia oraz chorobami układu kostno-stawowego na tle wydatków na renty w przeliczeniu na jedną osobę ubezpieczoną zdrowotnie w 2012 r.



\* liczba województw

Tabela 15 Wydatki na **renty szkoleniowe** w 2012 r.  
według grup chorobowych

Grupy chorobowe	Renty szkoleniowe		w tym: przyznane w związku z wypadkiem przy pracy lub chorobą zawodową	
	kwota wypłat w tys. zł	w odsetkach	kwota wypłat w tys. zł	w odsetkach
<b>OGÓŁEM (A00 - Z99)</b>	<b>24 297,9</b>	<b>100,00</b>	<b>8 358,2</b>	<b>100,0</b>
Niektóre choroby zakaźne i pasożytnicze (A00 - B99)	168,5	0,7	51,8	0,6
Nowotwory (C00 - D48)	562,5	2,3	60,2	0,7
Choroby krwi i narządów krwiotwórczych (D50 - -D89)	13,7	0,1	-	-
Zaburzenia wydzielania wewnętrznego, stanu odżywiania i przemiany metabolicznej (E00 - E90)	1 294,8	5,3	-	-
Zaburzenia psychiczne i zaburzenia zachowania (F00 - F99)	-	-	-	-
Choroby układu nerwowego (G00 - G99)	2 284,7	9,4	250,7	3,0
Choroby oka i przydatków oka (H00 - H59)	2 184,7	9,0	1 004,5	12,0
Choroby ucha i wyrostka sutkowatego (H60 - H95)	604,4	2,5	196,8	2,4
Choroby układu krążenia (I00 - -I99)	3 120,5	12,8	99,9	1,2
Choroby układu oddechowego (J00 - J99)	1 057,5	4,3	600,4	7,2
Choroby układu trawiennego (K00 - K93)	90,4	0,4	6,8	0,0
Choroby skóry i tkanki podskórnej (L00 - L99)	689,1	2,8	492,5	5,9
Choroby układu kostno-stawowego, mięśniowego i tkanki łącznej (M00 - M99)	4 181,6	17,2	1 069,1	12,8
Choroby układu moczowo-płciowego (N00 - N99)	206,6	0,8	-	-
Ciąża, poród i połóg (O00 - O99)	-	-	-	-
Niektóre stany rozpoczynające się w okresie okołoporodowym (P00 - P96)	-	-	-	-
Wady rozwojowe wrodzone, zniekształcenie i aberracje chromosomowe (Q00 - Q99)	64,6	0,3	-	-
Objawy, cechy chorobowe oraz nieprawidłowe wyniki badań klinicznych i laboratoryjnych jednostek chorobowych gdzie indziej niesklasyfikowane (R00 - R99)	13,4	0,1	-	-
Urazy, zatrucia i inne określone skutki działania czynników zewnętrznych (S00 - T98)	6 847,4	28,2	4 336,3	51,9
Zewnętrzne przyczyny zachorowań i zgonu (V01 - Y98)	90,3	0,4	80,6	1,0
Czynniki wpływające na stan zdrowia i kontakt ze służbą zdrowia (Z00 - Z99)	823,2	3,4	108,6	1,3

Tabela 16 Wydatki na **renty z tytułu niezdolności do pracy** poniesione w 2012 roku  
wg stopnia niezdolności i płci świadczeniobiorców

Stopień niezdolności do pracy	Ogółem		Mężczyźni		Kobiety	
	Kwota wypłat w tys. zł	w odsetkach	Kwota wypłat w tys. zł	w odsetkach	Kwota wypłat w tys. zł	w odsetkach
<b>OGÓŁEM</b>	<b>15 040 676,0</b>	<b>100,0</b>	<b>10 491 734,5</b>	<b>100,0</b>	<b>4 548 941,5</b>	<b>100,0</b>
całkowita niezdolność do pracy i samodzielnej egzystencji	1 843 610,2	12,3	1 244 518,7	11,9	599 091,5	13,2
całkowita niezdolność do pracy	4 489 043,5	29,8	3 069 902,3	29,2	1 419 141,2	31,2
częściowa niezdolność do pracy	8 708 022,3	57,9	6 177 313,5	58,9	2 530 708,8	55,6

**Rys. 14** Struktura wydatków na renty z tytułu niezdolności do pracy w 2012 r. według stopnia niezdolności i płci świadczeniobiorców

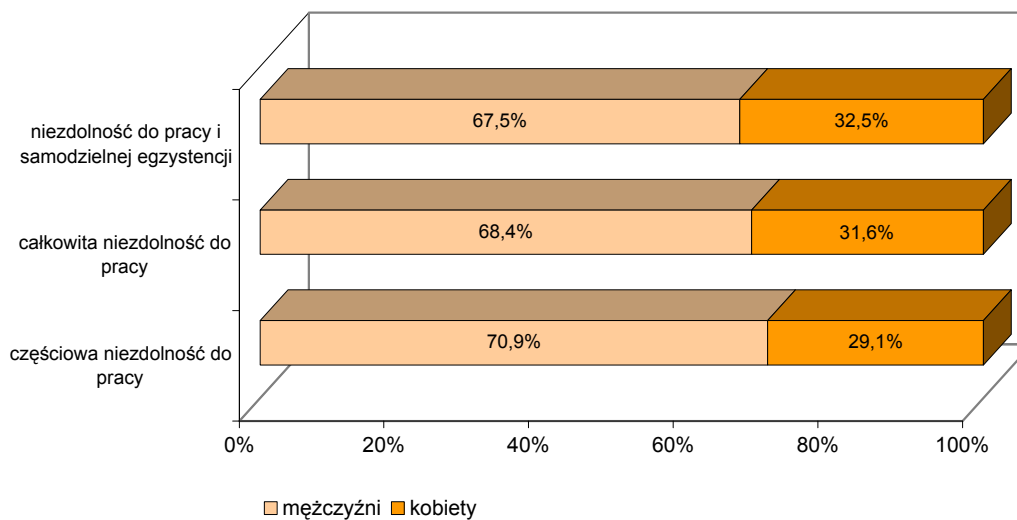


Tabela 17 Wydatki na **renty z tytułu niezdolności do pracy** w 2012 r. według stopni niezdolności do pracy i grup chorobowych będących przyczyną niezdolności

Grupy chorobowe	Kwota wypłat ogółem	Stopień niezdolności do pracy:		
		całkowita niezdolność do pracy i samodzielnej egzystencji	całkowita niezdolność do pracy	częściowa niezdolność do pracy
		w tys zł		
<b>OGÓLEM (A00 - Z99)</b>	<b>15 040 676,0</b>	<b>1 843 610,2</b>	<b>4 489 043,5</b>	<b>8 708 022,3</b>
Niektóre choroby zakaźne i pasożytnicze (A00 - B99)	95 691,2	6 863,4	27 699,3	61 128,5
Nowotwory (C00 - D48)	998 911,7	189 911,9	500 370,1	308 629,7
Choroby krwi i narządów krwiotwórczych (D50 - D89)	29 896,0	2 403,4	10 348,4	17 144,2
Zaburzenia wydzielania wewnętrznego, stanu odżywiania i przemiany metabolicznej (E00 - E90)	435 608,3	33 055,3	100 562,8	301 990,2
Zaburzenia psychiczne i zaburzenia zachowania (F00 - F99)	2 921 987,0	352 855,6	1 192 774,7	1 376 356,7
Choroby układu nerwowego (G00 - G99)	1 405 075,5	355 730,3	362 012,0	687 333,2
Choroby oka i przydatków oka (H00 - H59)	606 779,3	141 601,9	181 747,4	283 430,0
Choroby ucha i wyrostka sutkowatego (H60 - H95)	300 471,8	3 178,6	12 308,4	284 984,8
Choroby układu krążenia (I00 - I99)	3 665 507,2	413 849,0	1 068 347,6	2 183 310,6
Choroby układu oddechowego (J00 - J99)	845 412,4	36 000,9	174 100,0	635 311,5
Choroby układu trawiennego (K00 - K93)	178 475,7	8 030,4	62 109,2	108 336,1
Choroby skóry i tkanki podskórnej (L00 - L99)	100 590,6	2 108,5	9 797,7	88 684,4
Choroby układu kostno-stawowego, mięśniowego i tkanki łącznej (M00 - M99)	1 959 012,7	120 383,1	406 206,3	1 432 423,3
Choroby układu moczowo-płciowego (N00 - N99)	184 630,2	34 835,0	92 854,6	56 940,6
Ciąża, poród i połóg (O00 - O99)	-	-	-	-
Niektóre stany rozpoczynające się w okresie okołoporodowym (P00 - P96)	-	-	-	-
Wady rozwojowe wrodzone, zniekształcenie i aberracje chromosomowe (Q00 - Q99)	42 123,4	4 970,3	13 829,2	23 323,9
Objawy, cechy chorobowe oraz nieprawidłowe wyniki badań klinicznych i laboratoryjnych jednostek chorobowych gdzie indziej niesklasyfikowane (R00 - R99)	37 795,9	3 046,9	2 473,4	32 275,6
Urazy, zatrucia i inne określone skutki działania czynników zewnętrznych (S00 - T98)	1 186 179,1	131 138,5	258 410,6	796 630,0
Zewnętrzne przyczyny zachorowań i zgonu (V01 - Y98)	13 810,8	1 058,8	1 839,1	10 912,9
Czynniki wpływające na stan zdrowia i kontakt ze służbą zdrowia (Z00 - Z99)	32 717,2	2 588,4	11 252,7	18 876,1

Tabela 18 Struktura wydatków na renty z tytułu niezdolności do pracy w 2012 r. według stopni niezdolności do pracy i grup chorobowych będących przyczyną niezdolności

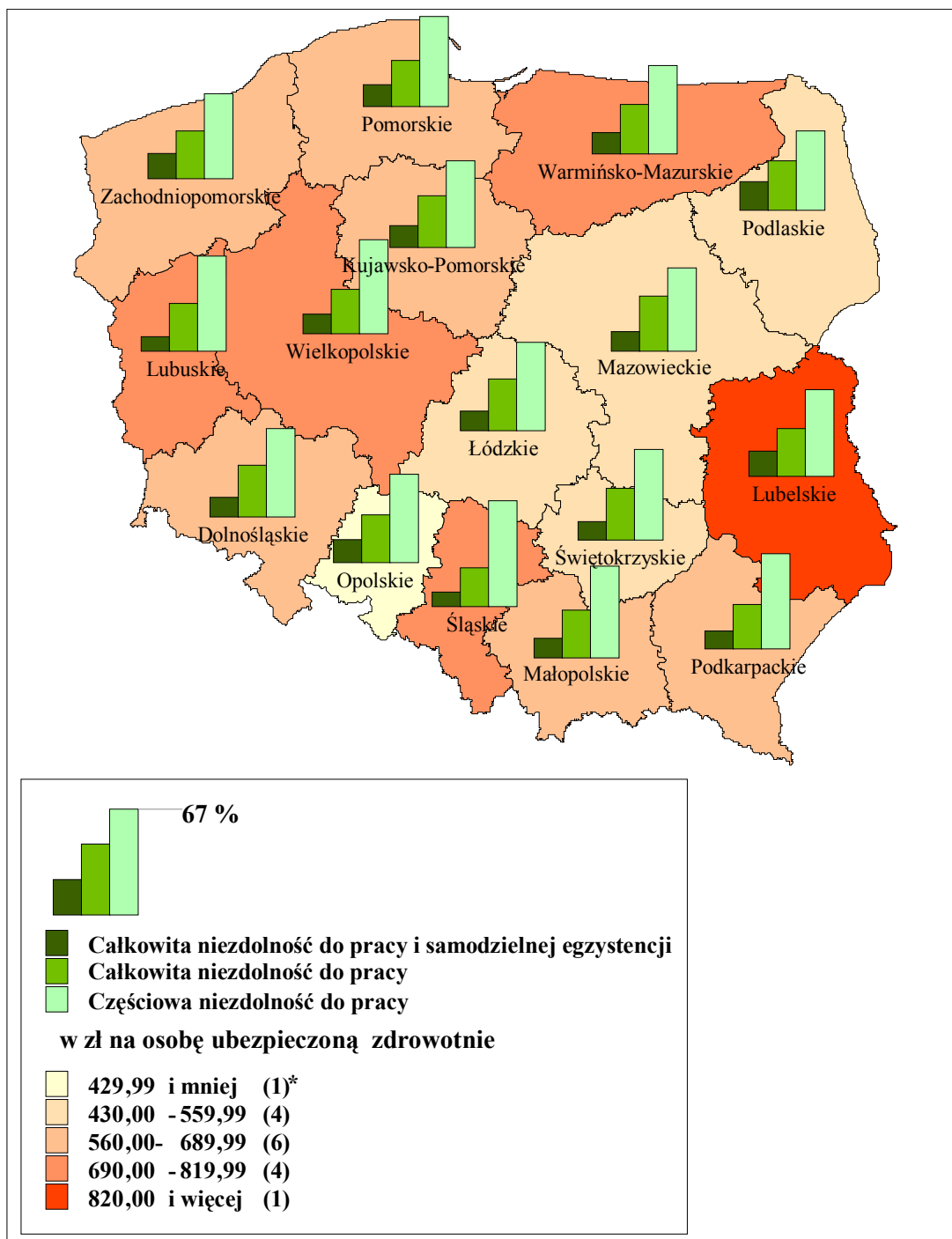
Grupy chorobowe	Kwota wypłat ogółem	Stopień niezdolności do pracy:		
		całkowita niezdolność do pracy i samodzielnej egzystencji	całkowita niezdolność do pracy	częściowa niezdolność do pracy
w odsetkach				
<b>OGÓŁEM (A00 - Z99)</b>	<b>100,0</b>	<b>100,0</b>	<b>100,0</b>	<b>100,0</b>
Niektóre choroby zakaźne i pasożytnicze (A00 - B99)	0,6	0,4	0,6	0,7
Nowotwory (C00 - D48)	6,7	10,3	11,1	3,5
Choroby krwi i narządów krwiotwórczych (D50 - D89)	0,2	0,1	0,2	0,2
Zaburzenia wydzielania wewnętrznego, stanu odżywiania i przemiany metabolicznej (E00 - E90)	2,9	1,8	2,2	3,5
Zaburzenia psychiczne i zaburzenia zachowania (F00 - F99)	19,4	19,1	26,6	15,8
Choroby układu nerwowego (G00 - G99)	9,3	19,3	8,1	7,9
Choroby oka i przydatków oka (H00 - H59)	4,0	7,7	4,0	3,3
Choroby ucha i wyrostka sutkowatego (H60 - H95)	2,0	0,2	0,3	3,3
Choroby układu krążenia (I00 - I99)	24,4	22,4	23,8	25,1
Choroby układu oddechowego (J00 - J99)	5,6	2,0	3,9	7,3
Choroby układu trawiennego (K00 - K93)	1,2	0,4	1,4	1,2
Choroby skóry i tkanki podskórnej (L00 - L99)	0,7	0,1	0,2	1,0
Choroby układu kostno-stawowego, mięśniowego i tkanki łącznej (M00 - M99)	13,0	6,5	9,0	16,4
Choroby układu moczowo-płciowego (N00 - N99)	1,2	1,9	2,1	0,7
Ciąża, poród i połóg (O00 - O99)	-	-	-	-
Niektóre stany rozpoczynające się w okresie okołoporodowym (P00 - P96)	-	-	-	-
Wady rozwojowe wrodzone, zniekształcenie i aberracje chromosomowe (Q00 - Q99)	0,3	0,3	0,3	0,3
Objawy, cechy chorobowe oraz nieprawidłowe wyniki badań klinicznych i laboratoryjnych jednostek chorobowych gdzie indziej niesklasyfikowane (R00 - R99)	0,3	0,2	0,1	0,4
Urazy, zatrucia i inne określone skutki działania czynników zewnętrznych (S00 - T98)	7,9	7,1	5,8	9,1
Zewnętrzne przyczyny zachorowań i zgonu (V01 - Y98)	0,1	0,1	0,0	0,1
Czynniki wpływające na stan zdrowia i kontakt ze służbą zdrowia (Z00 - Z99)	0,2	0,1	0,3	0,2

Tabela 19 Wydatki na **renty z tytułu niezdolności do pracy** w 2012 r.  
w poszczególnych województwach według stopni niezdolności do pracy

Województwa	Kwota wypłat ogółem	Stopień niezdolności do pracy:		
		całkowita niezdolność do pracy i samodzielnej egzystencji	całkowita niezdolność do pracy	częściowa niezdolność do pracy
w tys. zł				
<b>OGÓŁEM</b>	<b>15 040 676,0</b>	<b>1 843 610,2</b>	<b>4 489 043,5</b>	<b>8 708 022,3</b>
Dolnośląskie	1 228 526,5	144 948,2	391 792,8	691 785,5
Kujawsko-pomorskie	865 572,4	111 693,6	276 110,8	477 768,0
Lubelskie	948 450,1	150 685,3	283 808,8	513 956,0
Lubuskie	506 366,4	47 797,7	153 802,6	304 766,1
Łódzkie	810 596,1	103 222,0	259 243,1	448 131,0
Małopolskie	1 333 361,0	162 814,3	395 657,3	774 889,4
Mazowieckie	1 541 782,9	194 920,1	536 797,1	810 065,7
Opolskie	241 784,5	34 022,8	73 630,7	134 131,0
Podkarpackie	793 273,8	86 519,3	225 398,9	481 355,6
Podlaskie	304 409,6	54 997,6	95 298,6	154 113,4
Pomorskie	832 305,0	115 451,9	245 262,2	471 590,9
Śląskie	2 290 964,2	197 910,4	560 986,9	1 532 066,9
Świętokrzyskie	406 761,7	44 037,0	130 066,4	232 658,3
Warmińsko-mazurskie	610 549,0	83 881,4	188 772,3	337 895,3
Wielkopolskie	1 610 598,2	198 591,5	456 482,4	955 524,3
Zachodniopomorskie	715 374,6	112 117,1	215 932,6	387 324,9



**Rys. 15** Wydatki na renty z tytułu niezdolności do pracy w przeliczeniu na jedną osobę objętą ubezpieczeniem zdrowotnym w 2012 r. według województw oraz stopni niezdolności do pracy



\* liczba województw

Tabela 20 Struktura wydatków na **renty z tytułu niezdolności do pracy** w 2012 r.  
w poszczególnych województwach według stopni niezdolności do pracy

Województwa	Stopień niezdolności do pracy:		
	całkowita niezdolność do pracy i samodzielnej egzystencji	całkowita niezdolność do pracy	częściowa niezdolność do pracy
	ogółem = 100		
<b>OGÓŁEM</b>	<b>12,3</b>	<b>29,8</b>	<b>57,9</b>
Dolnośląskie	11,8	31,9	56,3
Kujawsko-pomorskie	12,9	31,9	55,2
Lubelskie	15,9	29,9	54,2
Lubuskie	9,4	30,4	60,2
Łódzkie	12,7	32,0	55,3
Małopolskie	12,2	29,7	58,1
Mazowieckie	12,6	34,8	52,6
Opolskie	14,1	30,4	55,5
Podkarpackie	10,9	28,4	60,7
Podlaskie	18,1	31,3	50,6
Pomorskie	13,9	29,5	56,6
Śląskie	8,6	24,5	66,9
Świętokrzyskie	10,8	32,0	57,2
Warmińsko-mazurskie	13,8	30,9	55,3
Wielkopolskie	12,4	28,3	59,3
Zachodniopomorskie	15,7	30,2	54,1

Tabela 21 Wydatki na **renty szkoleniowe** w 2012 r.  
według województw

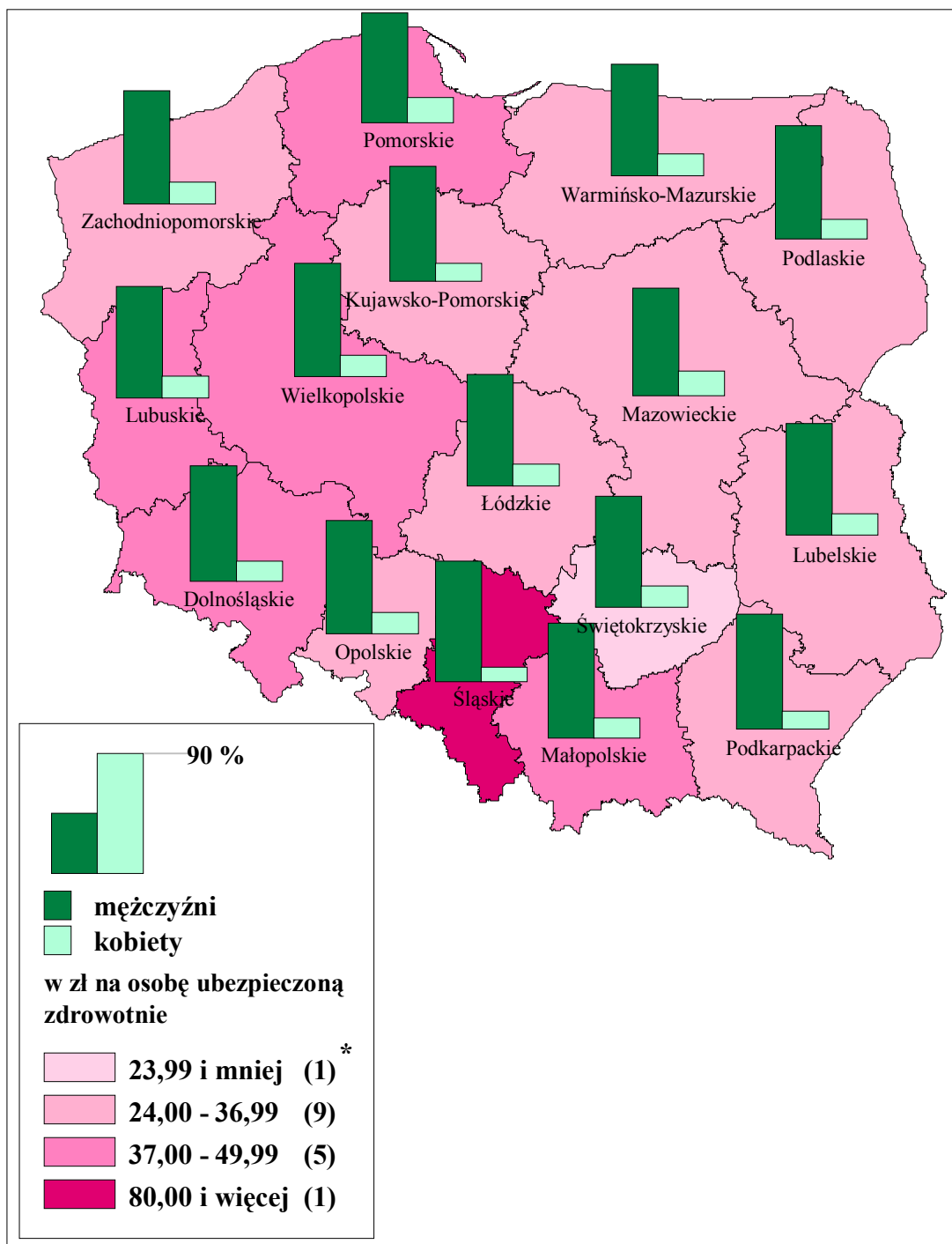
Grupy chorobowe	Renty szkoleniowe		w tym: przyznane w związku z wypadkiem przy pracy lub chorobą zawodową	
	kwota wypłat w tys. zł	w odsetkach	kwota wypłat w tys. zł	w odsetkach
<b>OGÓŁEM</b>	<b>24 297,9</b>	<b>100,0</b>	<b>8 358,2</b>	<b>100,0</b>
Dolnośląskie	2 637,3	10,8	773,1	9,3
Kujawsko-pomorskie	27,8	0,1	0,0	0,0
Lubelskie	121,0	0,5	20,5	0,2
Lubuskie	864,1	3,6	315,8	3,8
Łódzkie	1 041,4	4,3	299,7	3,6
Małopolskie	6 044,6	24,9	1 416,2	16,9
Mazowieckie	841,1	3,5	211,9	2,5
Opolskie	28,1	0,1	19,7	0,2
Podkarpackie	90,9	0,4	36,8	0,4
Podlaskie	173,2	0,7	48,1	0,6
Pomorskie	966,8	4,0	508,5	6,1
Śląskie	9 015,0	37,1	4 017,6	48,1
Świętokrzyskie	1 277,8	5,3	324,9	3,9
Warmińsko-mazurskie	158,5	0,6	89,0	1,1
Wielkopolskie	443,4	1,8	133,5	1,6
Zachodniopomorskie	566,9	2,3	142,9	1,7

Tabela 22 Wydatki na **renty z tytułu niezdolności do pracy spowodowanej wypadkiem przy pracy lub chorobą zawodową<sup>1)</sup>** w 2012 r. według grup chorobowych będących przyczyną niezdolności i płci świadczeniobiorców

Grupy chorobowe	Kwota wypłat					
	razem		mężczyźni		kobiety	
	w tys. zł	w %	w tys. zł	w %	w tys. zł	w %
<b>OGÓŁEM (A00 - Z99)</b>	<b>3 270 896,2</b>	<b>100,0</b>	<b>2 496 083,4</b>	<b>100,0</b>	<b>774 832,8</b>	<b>100,0</b>
Niektóre choroby zakaźne i pasożytnicze (A00 - B99)	56 953,1	1,7	32 933,7	1,3	24 019,4	3,1
Nowotwory (C00 - D48)	81 015,4	2,5	55 871,4	2,2	25 144,0	3,3
Choroby krwi i narządów krwiotwórczych (D50 - D89)	1 876,8	0,1	1 472,2	0,1	404,6	0,1
Zaburzenia wydzielania wewnętrznego, stanu odżywiania i przemiany metabolicznej (E00 - E90)	10 790,5	0,3	7 913,8	0,3	2 876,7	0,4
Zaburzenia psychiczne i zaburzenia zachowania (F00 - F99)	189 780,5	5,8	154 977,6	6,2	34 802,9	4,5
Choroby układu nerwowego (G00 - G99)	168 922,4	5,2	133 716,5	5,4	35 205,9	4,5
Choroby oka i przydatków oka (H00 - H59)	119 391,1	3,6	107 722,6	4,3	11 668,5	1,5
Choroby ucha i wyrostka sutkowatego (H60 - H95)	294 006,3	9,0	282 331,1	11,3	11 675,2	1,5
Choroby układu krążenia (I00 - I99)	352 534,7	10,8	285 847,7	11,5	66 687,0	8,6
Choroby układu oddechowego (J00 - J99)	604 631,7	18,5	286 595,9	11,5	318 035,8	41,0
Choroby układu trawiennego (K00 - K93)	17 601,8	0,5	8 776,2	0,4	8 825,6	1,1
Choroby skóry i tkanki podskórnej (L00 - L99)	88 808,2	2,7	60 053,9	2,4	28 754,3	3,7
Choroby układu kostno-stawowego, mięśniowego i tkanki łącznej (M00 - M99)	270 594,1	8,3	201 131,7	8,1	69 462,4	9,0
Choroby układu moczowo-płciowego (N00 - N99)	6 854,4	0,2	5 620,7	0,2	1 233,7	0,2
Ciąża, poród i połóg (O00 - O99)	-	-	-	-	-	-
Niektóre stany rozpoczynające się w okresie okołoporodowym (P00 - P96)	-	-	-	-	-	-
Wady rozwojowe wrodzone, zniekształcenie i aberracje chromosomowe (Q00 - Q99)	1 533,4	0,0	1 004,5	0,0	528,9	0,1
Objawy, cechy chorobowe oraz nieprawidłowe wyniki badań klinicznych i laboratoryjnych jednostek chorobowych gdzie indziej niesklasyfikowane (R00 - R99)	33 483,5	1,0	6 229,1	0,2	27 254,4	3,5
Urazy, zatrucia i inne określone skutki działania czynników zewnętrznych (S00 - T98)	953 649,0	29,2	847 195,5	33,9	106 453,5	13,7
Zewnętrzne przyczyny zachorowań i zgonu (V01 - Y98)	16 017,7	0,5	14 441,9	0,6	1 575,8	0,2
Czynniki wpływające na stan zdrowia i kontakt ze służbą zdrowia (Z00 - Z99)	2 451,6	0,1	2 227,4	0,1	224,2	0,0

<sup>1)</sup> łącznie z rentami szkoleniowymi

**Rys. 16** Wydatki na **renty wypadkowe** przyznane z tytułu urazów, zatruc i innych określonych skutków działania czynników zewnętrznych według płci na tle wydatków na renty wypadkowe z tytułu powyższych chorób w przeliczeniu na jedną osobę ubezpieczoną zdrowotnie w poszczególnych województwach w 2012 r.



\* liczba województw

Tabela 23 Wydatki na **renty z tytułu niezdolności do pracy spowodowanej wypadkiem przy pracy lub chorobą zawodową** w 2012 r. według stopni niezdolności do pracy i grup chorobowych będących przyczyną niezdolności

Grupy chorobowe	Kwota wypłat ogółem	Stopień niezdolności do pracy:		
		całkowita niezdolność do pracy i samodzielnej egzystencji	całkowita niezdolność do pracy	częściowa niezdolność do pracy
w tys. zł				
<b>OGÓŁEM (A00 - Z99)</b>	<b>3 262 538,0</b>	<b>245 803,0</b>	<b>595 941,8</b>	<b>2 420 793,2</b>
Niektóre choroby zakaźne i pasożytnicze (A00 - B99)	56 901,4	2 627,7	11 742,6	42 531,1
Nowotwory (C00 - D48)	80 955,2	20 557,5	28 448,2	31 949,5
Choroby krwi i narządów krwiotwórczych (D50 - D89)	1 876,7	175,3	247,9	1 453,5
Zaburzenia wydzielania wewnętrznego, stanu odżywiania i przemiany metabolicznej (E00 - E90)	10 790,6	1 739,5	2 542,5	6 508,6
Zaburzenia psychiczne i zaburzenia zachowania (F00 - F99)	189 672,1	27 292,1	67 095,1	95 284,9
Choroby układu nerwowego (G00 - G99)	168 671,6	31 682,7	35 114,7	101 874,2
Choroby oka i przydatków oka (H00 - H59)	118 386,6	12 940,6	16 004,4	89 441,6
Choroby ucha i wyrostka sutkowatego (H60 - H95)	293 809,5	1 268,5	6 031,8	286 509,2
Choroby układu krążenia (I00 - I99)	352 434,7	55 114,0	103 118,7	194 202,0
Choroby układu oddechowego (J00 - J99)	604 031,2	11 196,7	79 167,1	513 667,4
Choroby układu trawiennego (K00 - K93)	17 595,0	876,1	3 594,1	13 124,8
Choroby skóry i tkanki podskórnej (L00 - L99)	88 315,8	509,0	2 856,0	84 950,8
Choroby układu kostno-stawowego, mięśniowego i tkanki łącznej (M00 - M99)	269 524,9	19 712,2	44 349,4	205 463,3
Choroby układu moczowo-płciowego (N00 - N99)	6 854,4	1 238,8	1 861,0	3 754,6
Ciąża, poród i połóg (O00 - O99)	-	-	-	-
Niektóre stany rozpoczynające się w okresie okołoporodowym (P00 - P96)	-	-	-	-
Wady rozwojowe wrodzone, zniekształcenie i aberracje chromosomowe (Q00 - Q99)	1 533,5	394,5	92,7	1 046,3
Objawy, cechy chorobowe oraz nieprawidłowe wyniki badań klinicznych i laboratoryjnych jednostek chorobowych gdzie indziej niesklasyfikowane (R00 - R99)	33 483,5	926,8	441,4	32 115,3
Urazy, zatrucia i inne określone skutki działania czynników zewnętrznych (S00 - T98)	949 312,7	57 053,8	191 199,4	701 059,5
Zewnętrzne przyczyny zachorowań i zgonu (V01 - Y98)	15 937,1	353,9	1 061,3	14 521,9
Czynniki wpływające na stan zdrowia i kontakt ze służbą zdrowia (Z00 - Z99)	2 451,5	143,3	973,5	1 334,7

Tabela 24 Struktura wydatków na renty z tytułu niezdolności do pracy spowodowanej wypadkiem przy pracy lub chorobą zawodową w 2012 r. według stopni niezdolności do pracy i grup chorobowych będących przyczyną niezdolności

Grupy chorobowe	Stopień niezdolności do pracy:		
	całkowita niezdolność do pracy i samodzielnej egzystencji	całkowita niezdolność do pracy	częściowa niezdolność do pracy
	ogółem = 100		
<b>OGÓŁEM (A00 - Z99)</b>	<b>7,5</b>	<b>18,3</b>	<b>74,2</b>
Niektóre choroby zakaźne i pasożytnicze (A00 - B99)	4,6	20,6	74,8
Nowotwory (C00 - D48)	25,4	35,1	39,5
Choroby krwi i narządów krwiotwórczych (D50 - D89)	9,3	13,2	77,5
Zaburzenia wydzielania wewnętrznego, stanu odżywiania i przemiany metabolicznej (E00 - E90)	16,1	23,6	60,3
Zaburzenia psychiczne i zaburzenia zachowania (F00 - F99)	14,4	35,4	50,2
Choroby układu nerwowego (G00 - G99)	18,8	20,8	60,4
Choroby oka i przydatków oka (H00 - H59)	10,9	13,5	75,6
Choroby ucha i wyrostka sutkowatego (H60 - H95)	0,4	2,1	97,5
Choroby układu krążenia (I00 - I99)	15,6	29,3	55,1
Choroby układu oddechowego (J00 - J99)	1,9	13,1	85,0
Choroby układu trawiennego (K00 - K93)	5,0	20,4	74,6
Choroby skóry i tkanki podskórnej (L00 - L99)	0,6	3,2	96,2
Choroby układu kostno-stawowego, mięśniowego i tkanki łącznej (M00 - M99)	7,3	16,5	76,2
Choroby układu moczowo-płciowego (N00 - N99)	18,1	27,1	54,8
Ciąża, poród i połóg (O00 - O99)	-	-	-
Niektóre stany rozpoczynające się w okresie okołoporodowym (P00 - P96)	-	-	-
Wady rozwojowe wrodzone, zniekształcenie i aberracje chromosomowe (Q00 - Q99)	25,7	6,1	68,2
Objawy, cechy chorobowe oraz nieprawidłowe wyniki badań klinicznych i laboratoryjnych jednostek chorobowych gdzie indziej niesklasyfikowane (R00 - R99)	2,8	1,3	95,9
Urazy, zatrucia i inne określone skutki działania czynników zewnętrznych (S00 - T98)	6,0	20,1	73,9
Zewnętrzne przyczyny zachorowań i zgonu (V01 - Y98)	2,2	6,7	91,1
Czynniki wpływające na stan zdrowia i kontakt ze służbą zdrowia (Z00 - Z99)	5,9	39,7	54,4

Tabela 25 Wydatki na **renty z tytułu niezdolności do pracy spowodowanej wypadkiem przy pracy lub chorobą zawodową** w 2012 r. w poszczególnych województwach według stopni niezdolności do pracy

Województwa	Kwota wypłat ogółem	Stopień niezdolności do pracy:		
		całkowita niezdolność do pracy i samodzielnej egzystencji	całkowita niezdolność do pracy	częściowa niezdolność do pracy
w tys. zł				
<b>OGÓŁEM</b>	<b>3 262 538,0</b>	<b>245 803,0</b>	<b>595 941,8</b>	<b>2 420 793,2</b>
Dolnośląskie	325 722,2	22 008,0	95 465,4	208 248,8
Kujawsko-pomorskie	112 415,2	12 115,9	25 249,9	75 049,4
Lubelskie	156 727,8	16 684,8	24 669,6	115 373,4
Lubuskie	111 837,4	6 297,0	20 186,0	85 354,4
Łódzkie	129 607,2	10 285,1	31 425,7	87 896,4
Małopolskie	367 570,4	27 210,1	75 663,0	264 697,3
Mazowieckie	235 368,3	18 708,7	48 594,6	168 065,0
Opolskie	55 748,6	4 670,6	7 748,9	43 329,1
Podkarpackie	121 688,7	11 351,0	19 349,2	90 988,5
Podlaskie	51 533,3	5 811,9	8 068,2	37 653,2
Pomorskie	180 841,7	20 364,7	30 999,1	129 477,9
Śląskie	837 637,7	30 082,8	110 001,6	697 553,3
Świętokrzyskie	80 075,2	4 801,3	13 313,1	61 960,8
Warmińsko-mazurskie	101 181,6	11 466,7	18 326,6	71 388,3
Wielkopolskie	295 964,2	29 382,3	49 642,0	216 939,9
Zachodniopomorskie	98 618,5	14 562,1	17 238,9	66 817,5



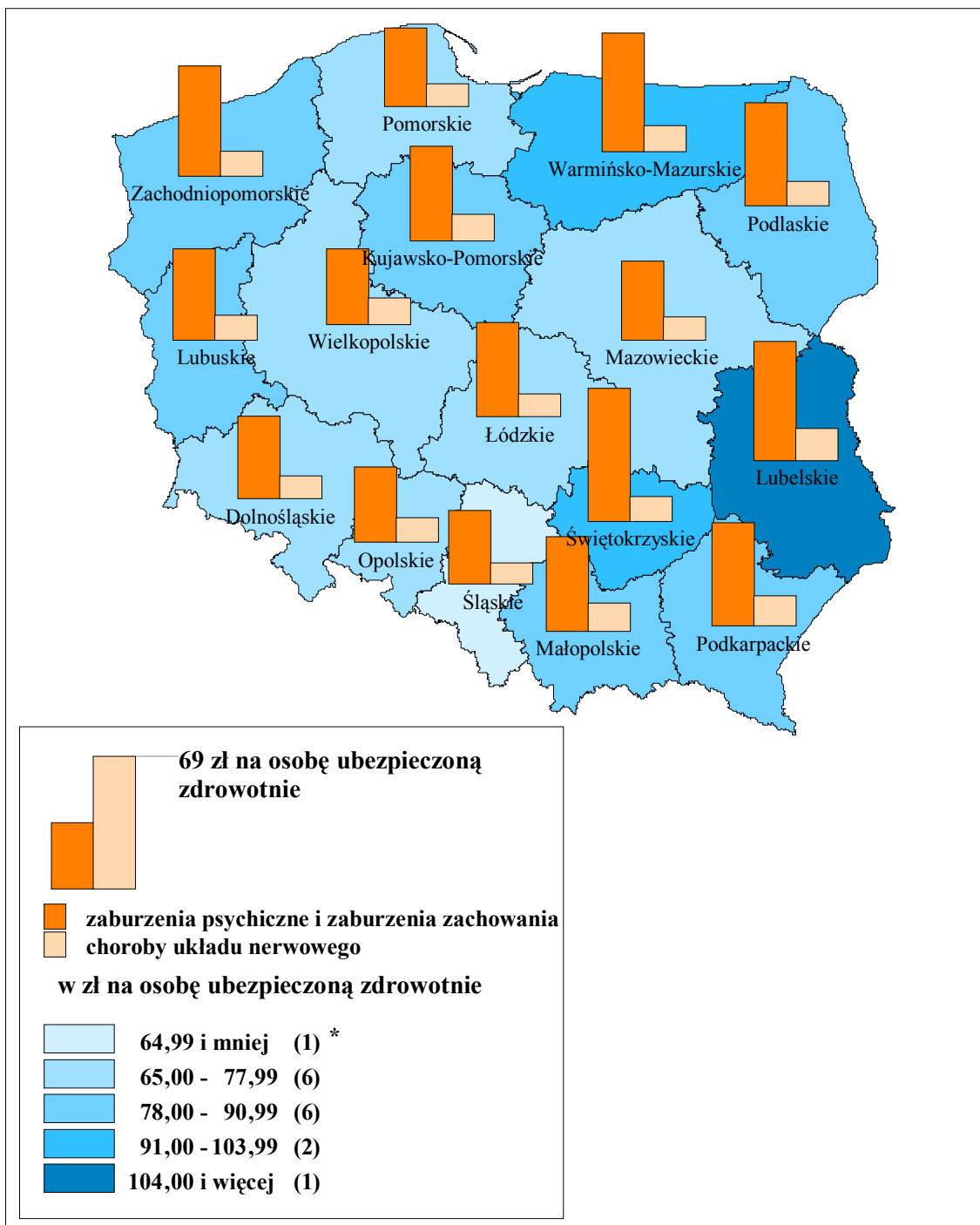
Tabela 26 Struktura wydatków na **renty z tytułu niezdolności do pracy spowodowanej wypadkiem przy pracy lub chorobą zawodową** w 2012 r.  
w poszczególnych województwach według stopni niezdolności do pracy

Województwa	Stopień niezdolności do pracy:		
	całkowita niezdolność do pracy i samodzielnej egzystencji	całkowita niezdolność do pracy	częściowa niezdolność do pracy
	ogółem = 100		
<b>OGÓŁEM</b>	<b>7,5</b>	<b>18,3</b>	<b>74,2</b>
Dolnośląskie	6,8	29,3	63,9
Kujawsko-pomorskie	10,8	22,4	66,8
Lubelskie	10,7	15,7	73,6
Lubuskie	5,6	18,1	76,3
Łódzkie	7,9	24,3	67,8
Małopolskie	7,4	20,6	72,0
Mazowieckie	7,9	20,7	71,4
Opolskie	8,4	13,9	77,7
Podkarpackie	9,3	15,9	74,8
Podlaskie	11,3	15,6	73,1
Pomorskie	11,3	17,1	71,6
Śląskie	3,6	13,1	83,3
Świętokrzyskie	6,0	16,6	77,4
Warmińsko-mazurskie	11,3	18,1	70,6
Wielkopolskie	9,9	16,8	73,3
Zachodniopomorskie	14,8	17,5	67,7

Tabela 27 Wydatki na **renty socjalne** w 2012 r. według grup chorobowych będących przyczyną niezdolności do pracy i płci świadczeniobiorców

Grupy chorobowe	Kwota wypłat					
	razem		mężczyźni		kobiety	
	w tys. zł	w %	w tys. zł	w %	w tys. zł	w %
<b>OGÓŁEM (A00 - Z99)</b>	<b>1 817 383,6</b>	<b>100,0</b>	<b>991 385,3</b>	<b>100,0</b>	<b>825 998,3</b>	<b>100,0</b>
Niektóre choroby zakaźne i pasożytnicze (A00 - B99)	6 139,2	0,3	3 482,4	0,3	2 656,8	0,3
Nowotwory (C00 - D48)	35 543,7	2,0	18 489,4	1,9	17 054,3	2,1
Choroby krwi i narządów krwiotwórczych (D50 - D89)	6 306,6	0,3	4 614,6	0,5	1 692,0	0,2
Zaburzenia wydzielania wewnętrznego, stanu odżywiania i przemiany metabolicznej (E00 - E90)	25 074,9	1,4	11 930,3	1,2	13 144,6	1,6
Zaburzenia psychiczne i zaburzenia zachowania (F00 - F99)	1 092 369,9	60,1	623 356,8	62,9	469 013,1	56,8
Choroby układu nerwowego (G00 - G99)	298 867,8	16,4	157 310,5	15,9	141 557,3	17,1
Choroby oka i przydatków oka (H00 - H59)	72 613,2	4,0	34 868,0	3,5	37 745,2	4,6
Choroby ucha i wyrostka sutkowatego (H60 - H95)	19 076,0	1,1	9 582,1	1,0	9 493,9	1,2
Choroby układu krążenia (I00 - I99)	21 080,7	1,2	10 656,7	1,1	10 424,0	1,3
Choroby układu oddechowego (J00 - J99)	6 793,8	0,4	2 723,3	0,3	4 070,5	0,5
Choroby układu trawiennego (K00 - K93)	9 588,5	0,5	4 475,8	0,4	5 112,7	0,6
Choroby skóry i tkanki podskórnej (L00 - L99)	2 020,3	0,1	834,7	0,1	1 185,6	0,1
Choroby układu kostno-stawowego, mięśniowego i tkanki łącznej (M00 - M99)	44 965,7	2,5	15 348,8	1,5	29 616,9	3,6
Choroby układu moczowo-płciowego (N00 - N99)	18 267,1	1,0	9 221,1	0,9	9 046,0	1,1
Ciąża, poród i połóg (O00 - O99)	-	-	-	-	-	-
Niektóre stany rozpoczynające się w okresie okołoporodowym (P00 - P96)	-	-	-	-	-	-
Wady rozwojowe wrodzone, zniekształcenie i aberracje chromosomowe (Q00 - Q99)	126 389,9	7,0	63 513,2	6,4	62 876,7	7,6
Objawy, cechy chorobowe oraz nieprawidłowe wyniki badań klinicznych i laboratoryjnych jednostek chorobowych gdzie indziej niesklasyfikowane (R00 - R99)	751,0	0,0	343,7	0,0	407,3	0,0
Urazy, zatrucia i inne określone skutki działania czynników zewnętrznych (S00 - T98)	29 392,3	1,6	19 536,0	2,0	9 856,3	1,2
Zewnętrzne przyczyny zachorowań i zgonu (V01 - Y98)	169,6	0,0	131,2	0,0	38,4	0,0
Czynniki wpływające na stan zdrowia i kontakt ze służbą zdrowia (Z00 - Z99)	1 973,4	0,1	966,7	0,1	1 006,7	0,1

**Rys. 17** Wydatki na **renty socjalne** przyznane w związku z zaburzeniami psychicznymi i zaburzeniami zachowania oraz chorobami układu nerwowego na tle wydatków ogółem w przeliczeniu na jedną osobę ubezpieczoną zdrowotnie w poszczególnych województwach w 2012 r.



\* liczba województw

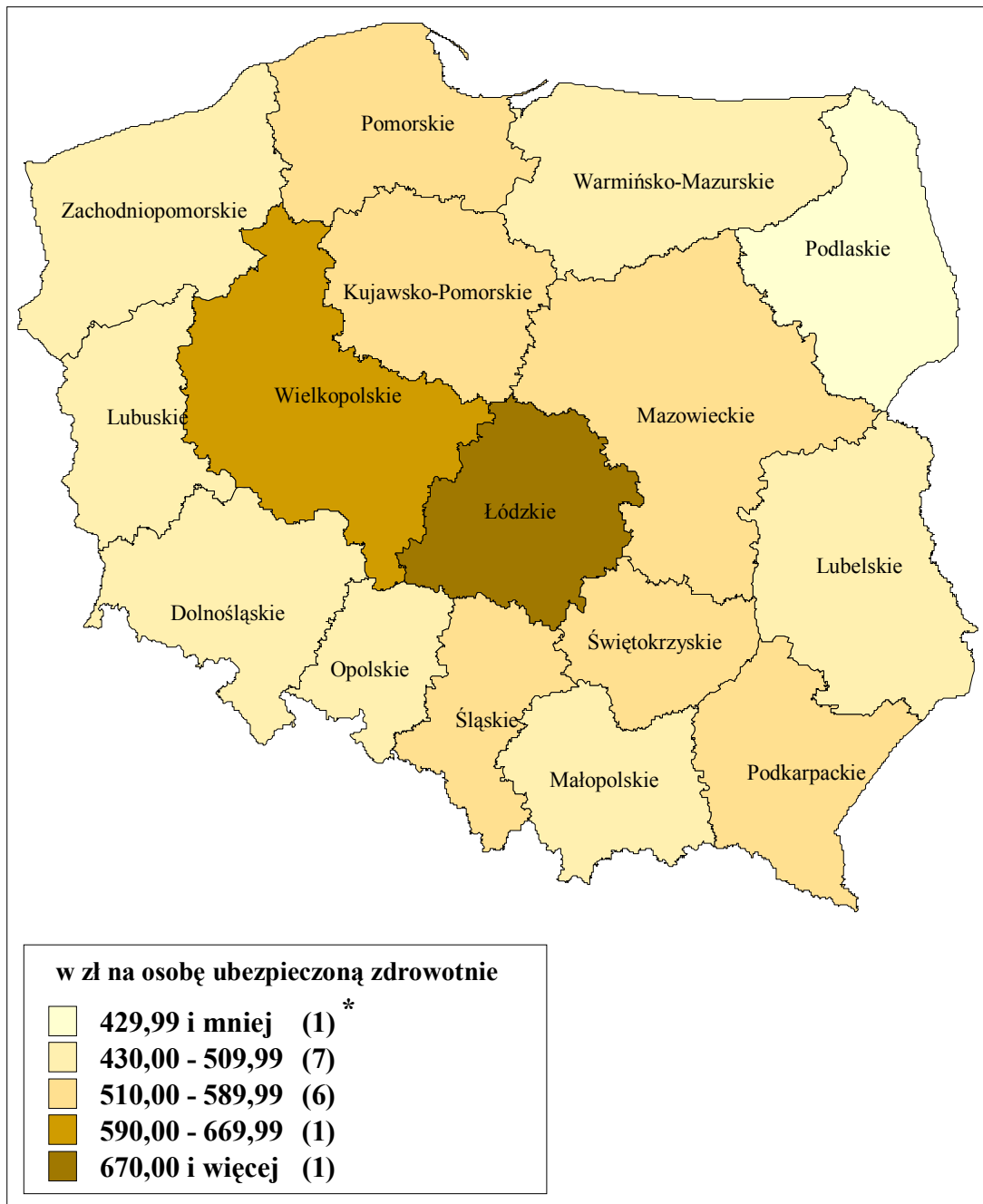
Tabela 28 Wydatki na **renty socjalne** w 2012 r.  
według płci świadczeniobiorców i województw

Województwa	Ogółem		Mężczyźni		Kobiety	
	Kwota wypłat w tys. zł	w odsetkach	Kwota wypłat w tys. zł	w odsetkach	Kwota wypłat w tys. zł	w odsetkach
<b>OGÓŁEM</b>	<b>1 817 383,6</b>	<b>100,0</b>	<b>991 385,3</b>	<b>100,0</b>	<b>825 998,3</b>	<b>100,0</b>
Dolnośląskie	129 585,0	7,1	69 523,5	7,0	60 061,5	7,3
Kujawsko-pomorskie	106 106,4	5,8	57 983,8	5,8	48 122,6	5,8
Lubelskie	120 068,2	6,6	67 599,9	6,8	52 468,3	6,3
Lubuskie	50 414,0	2,8	27 064,9	2,7	23 349,1	2,8
Łódzkie	121 902,4	6,7	66 995,5	6,8	54 906,9	6,6
Małopolskie	164 611,6	9,1	88 920,1	9,0	75 691,5	9,2
Mazowieckie	226 606,3	12,5	125 823,3	12,7	100 783,0	12,2
Opolskie	37 378,0	2,1	20 255,1	2,0	17 122,9	2,1
Podkarpackie	109 805,9	6,0	61 040,3	6,2	48 765,6	5,9
Podlaskie	52 595,6	2,9	29 834,0	3,0	22 761,6	2,8
Pomorskie	97 754,9	5,4	53 210,2	5,4	44 544,7	5,4
Śląskie	198 571,5	10,9	104 315,4	10,5	94 256,1	11,4
Świętokrzyskie	72 583,2	4,0	42 113,8	4,3	30 469,4	3,7
Warmińsko-mazurskie	83 922,6	4,6	45 380,8	4,6	38 541,8	4,7
Wielkopolskie	152 582,6	8,4	81 299,4	8,2	71 283,2	8,6
Zachodniopomorskie	92 895,4	5,1	50 025,3	5,0	42 870,1	5,2

Tabela 29 Wydatki z tytułu **absencji chorobowej finansowanej z FUS i funduszy zakładów pracy** w 2012 r. według grup chorobowych i płci świadczeniobiorców

Grupy chorobowe	Kwota wypłat					
	razem		mężczyźni		kobiety	
	w tys. zł	w %	w tys. zł	w %	w tys. zł	w %
<b>OGÓŁEM (A00 - Z99)</b>	<b>12 280 678,6</b>	<b>100,0</b>	<b>4 987 243,2</b>	<b>100,0</b>	<b>7 293 435,4</b>	<b>100,0</b>
Niektóre choroby zakaźne i pasożytnicze (A00 - B99)	105 183,9	0,9	55 391,7	1,1	49 792,2	0,7
Nowotwory (C00 - D48)	366 696,3	3,0	151 025,8	3,0	215 670,5	3,0
Choroby krwi i narządów krwiotwórczych (D50 --D89)	31 417,5	0,2	11 212,0	0,2	20 205,5	0,3
Zaburzenia wydzielania wewnętrznego, stanu odżywiania i przemiany metabolicznej (E00 - E90)	104 373,7	0,8	51 192,5	1,0	53 181,2	0,7
Zaburzenia psychiczne i zaburzenia zachowania (F00 - F99)	907 334,2	7,4	364 584,6	7,3	542 749,6	7,5
Choroby układu nerwowego (G00 - G99)	1 066 880,9	8,7	615 221,3	12,3	451 659,6	6,2
Choroby oka i przydatków oka (H00 - H59)	78 317,0	0,6	45 596,3	0,9	32 720,7	0,4
Choroby ucha i wyrostka sutkowatego (H60 - H95)	47 368,3	0,4	24 354,5	0,5	23 013,7	0,3
Choroby układu krążenia (I00 - I99)	735 649,4	6,0	517 733,4	10,4	217 916,0	3,0
Choroby układu oddechowego (J00 - J99)	1 285 199,2	10,5	614 338,6	12,3	670 860,6	9,2
Choroby układu trawiennego (K00 - K93)	457 837,7	3,7	285 355,9	5,7	172 481,8	2,4
Choroby skóry i tkanki podskórnej (L00 - L99)	93 924,7	0,8	57 912,4	1,2	36 012,3	0,5
Choroby układu kostno-stawowego, mięśniowego i tkanki łącznej (M00 - M99)	1 561 213,7	12,7	903 783,0	18,1	657 430,8	9,0
Choroby układu moczowo-płciowego (N00 - N99)	341 035,8	2,8	77 384,4	1,6	263 651,4	3,6
Ciąża, poród i połóg (O00 - O99)	3 187 692,2	26,0	-	-	3 187 692,2	43,7
Niektóre stany rozpoczynające się w okresie okołoporodowym (P00 - P96)	410,0	0,0	-	-	410,0	0,0
Wady rozwojowe wrodzone, zniekształcenie i aberracje chromosomowe (Q00 - Q99)	5 837,0	0,0	2 700,4	0,1	3 136,6	0,0
Objawy, cechy chorobowe oraz nieprawidłowe wyniki badań klinicznych i laboratoryjnych jednostek chorobowych gdzie indziej niesklasyfikowane (R00 - R99)	140 344,1	1,1	62 637,5	1,3	77 706,7	1,1
Urazy, zatrucia i inne określone skutki działania czynników zewnętrznych (S00 - T98)	1 604 800,2	13,1	1 120 411,5	22,5	484 388,7	6,6
Zewnętrzne przyczyny zachorowań i zgonu (V01 - Y98)	10 989,6	0,1	5 496,6	0,1	5 492,9	0,1
Czynniki wpływające na stan zdrowia i kontakt ze służbą zdrowia (Z00 - Z99)	148 173,2	1,2	20 910,8	0,4	127 262,4	1,7

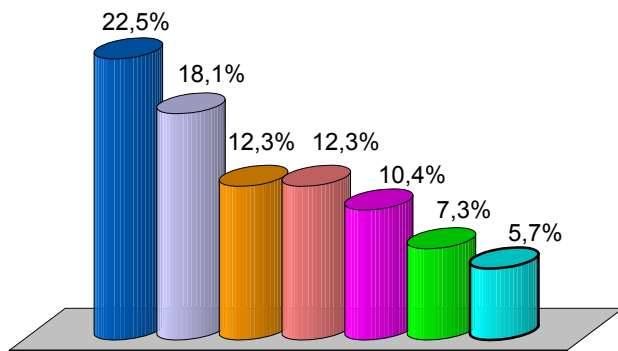
**Rys. 18** Wydatki na **absencję chorobową** ogółem w przeliczeniu na jedną osobę objętą ubezpieczeniem zdrowotnym w 2012 r. według województw



\* liczba województw

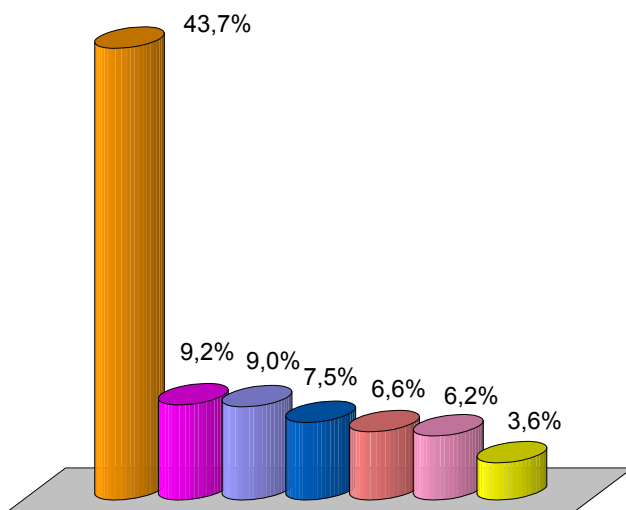
**Rys. 19** Struktura wydatków na absencję chorobową finansowaną z FUS i funduszy zakładów pracy w 2012 r. według wybranych grup chorobowych i płci świadczeniobiorców

### MEŹCZYŹNI



- urazy, zatrucia i inne określone skutki działania czynników zewnętrznych
- choroby układu kostno-stawowego, mięśniowego i tkanki łącznej
- choroby układu oddechowego
- choroby układu nerwowego
- choroby układu krążenia
- zaburzenia psychiczne i zaburzenia zachowania
- choroby układu trawiennego

### KOBIETY



- ciąża, poród i połóg
- choroby układu oddechowego
- choroby układu kostno-stawowego, mięśniowego i tkanki łącznej
- zaburzenia psychiczne i zaburzenia zachowania
- urazy, zatrucia i inne określone skutki działania czynników zewnętrznych
- choroby układu nerwowego
- choroby układu moczowo-płciowego

Tabela 30 Struktura wydatków na **absencję chorobową finansowaną z FUS i funduszy zakładów pracy** w 2012 r. według grup chorobowych i płci świadczeniobiorców

Wyszczególnienie	Kwota wypłat ogółem w tys. zł	Mężczyźni	Kobiety
<b>OGÓLEM (A00 - Z99)</b>	<b>100,0</b>	<b>40,6</b>	<b>59,4</b>
Niektóre choroby zakaźne i pasożytnicze (A00 - B99)	100,0	52,7	47,3
Nowotwory (C00 - D48)	100,0	41,2	58,8
Choroby krwi i narządów krwiotwórczych (D50 - D89)	100,0	35,7	64,3
Zaburzenia wydzielania wewnętrznego, stanu odżywiania i przemiany metabolicznej (E00 - E90)	100,0	49,0	51,0
Zaburzenia psychiczne i zaburzenia zachowania (F00 - F99)	100,0	40,2	59,8
Choroby układu nerwowego (G00 - G99)	100,0	57,7	42,3
Choroby oka i przydatków oka (H00 - H59)	100,0	58,2	41,8
Choroby ucha i wyrostka sutkowatego (H60 - H95)	100,0	51,4	48,6
Choroby układu krążenia (I00 - I99)	100,0	70,4	29,6
Choroby układu oddechowego (J00 - J99)	100,0	47,8	52,2
Choroby układu trawiennego (K00 - K93)	100,0	62,3	37,7
Choroby skóry i tkanki podskórnej (L00 - L99)	100,0	61,7	38,3
Choroby układu kostno-stawowego, mięśniowego i tkanki łącznej (M00 - M99)	100,0	57,9	42,1
Choroby układu moczowo-płciowego (N00 - N99)	100,0	22,7	77,3
Ciąża, poród i połóg (O00 - O99)	100,0	-	100,0
Niektóre stany rozpoczynające się w okresie okołoporodowym (P00 - P96)	100,0	-	100,0
Wady rozwojowe wrodzone, zniekształcenie i aberracje chromosomowe (Q00 - Q99)	100,0	46,3	53,7
Objawy, cechy chorobowe oraz nieprawidłowe wyniki badań klinicznych i laboratoryjnych jednostek chorobowych gdzie indziej niesklasyfikowane (R00 - R99)	100,0	44,6	55,4
Urazy, zatrucia i inne określone skutki działania czynników zewnętrznych (S00 - T98)	100,0	69,8	30,2
Zewnętrzne przyczyny zachorowań i zgonu (V01 - Y98)	100,0	50,0	50,0
Czynniki wpływające na stan zdrowia i kontakt ze służbą zdrowia (Z00 - Z99)	100,0	14,1	85,9



Tabela 31 Wydatki z tytułu **absencji chorobowej finansowane z FUS i funduszy zakładów pracy** w 2012 r. według płci świadczeniobiorców i województw

Województwa	Ogółem		Mężczyźni		Kobiety	
	Kwota wypłat w tys. zł	w odsetkach	Kwota wypłat w tys. zł	w odsetkach	Kwota wypłat w tys. zł	w odsetkach
<b>OGÓŁEM</b>	<b>12 280 678,6</b>	<b>100,0</b>	<b>4 987 243,2</b>	<b>100,0</b>	<b>7 293 435,4</b>	<b>100,0</b>
Dolnośląskie	933 943,0	7,6	387 573,3	7,8	546 369,7	7,5
Kujawsko-pomorskie	652 696,7	5,3	266 924,6	5,4	385 772,1	5,3
Lubelskie	532 008,1	4,3	210 164,8	4,2	321 843,3	4,4
Lubuskie	280 672,4	2,3	106 679,0	2,1	173 993,4	2,4
Łódzkie	1 085 448,3	8,8	450 710,1	9,0	634 738,2	8,7
Małopolskie	986 559,7	8,0	405 419,1	8,1	581 140,6	8,0
Mazowieckie	1 650 356,8	13,4	578 426,6	11,6	1 071 930,2	14,7
Opolskie	272 160,3	2,2	119 067,7	2,4	153 092,6	2,1
Podkarpackie	621 658,8	5,1	283 361,9	5,7	338 296,9	4,6
Podlaskie	254 924,8	2,1	99 117,5	2,0	155 807,3	2,1
Pomorskie	744 780,1	6,1	289 284,7	5,8	455 495,4	6,3
Śląskie	1 642 982,2	13,5	715 486,8	14,3	927 495,4	12,7
Świętokrzyskie	412 381,6	3,4	192 537,2	3,9	219 844,4	3,0
Warmińsko-mazurskie	410 573,9	3,3	168 574,7	3,4	241 999,2	3,3
Wielkopolskie	1 315 441,8	10,7	529 789,7	10,6	785 652,1	10,8
Zachodniopomorskie	484 090,1	3,9	184 125,5	3,7	299 964,6	4,1

Tabela 32 Wydatki z tytułu **absencji chorobowej finansowane z FUS i funduszy zakładów pracy** w 2012 r. według płci świadczeniobiorców i województw

Wyszczególnienie	Ogółem	Mężczyźni	Kobiety
<b>OGÓŁEM</b>	<b>100,0</b>	<b>40,6</b>	<b>59,4</b>
Dolnośląskie	100,0	41,5	58,5
Kujawsko-pomorskie	100,0	40,9	59,1
Lubelskie	100,0	39,5	60,5
Lubuskie	100,0	38,0	62,0
Łódzkie	100,0	41,5	58,5
Małopolskie	100,0	41,1	58,9
Mazowieckie	100,0	35,0	65,0
Opolskie	100,0	43,7	56,3
Podkarpackie	100,0	45,6	54,4
Podlaskie	100,0	38,9	61,1
Pomorskie	100,0	38,8	61,2
Śląskie	100,0	43,5	56,5
Świętokrzyskie	100,0	46,7	53,3
Warmińsko-mazurskie	100,0	41,1	58,9
Wielkopolskie	100,0	40,3	59,7
Zachodniopomorskie	100,0	38,0	62,0

Tabela 33 Wydatki z tytułu **absencji chorobowej spowodowanej wypadkiem przy pracy lub chorobą zawodową** w 2012 r. według grup chorobowych będących przyczyną niezdolności i płci świadczeniobiorców

Grupy chorobowe	Kwota wypłat					
	razem		mężczyźni		kobiety	
	w tys. zł	w %	w tys. zł	w %	w tys. zł	w %
<b>OGÓŁEM (A00 - Z99)</b>	<b>536 707,2</b>	<b>100,0</b>	<b>401 837,2</b>	<b>100,0</b>	<b>134 870,0</b>	<b>100,0</b>
Niektóre choroby zakaźne i pasożytnicze (A00 - B99)	2 125,3	0,4	1 014,6	0,3	1 110,7	0,8
Nowotwory (C00 - D48)	749,9	0,1	455,1	0,1	294,8	0,2
Choroby krwi i narządów krwiotwórczych (D50 - D89)	101,1	0,0	44,4	0,0	56,7	0,0
Zaburzenia wydzielania wewnętrznego, stanu odżywiania i przemiany metabolicznej (E00 - E90)	451,0	0,1	374,4	0,1	76,6	0,1
Zaburzenia psychiczne i zaburzenia zachowania (F00 - F99)	3 943,0	0,7	2 246,2	0,6	1 696,8	1,3
Choroby układu nerwowego (G00 - G99)	19 320,4	3,6	13 371,0	3,3	5 949,4	4,4
Choroby oka i przydatków oka (H00 - H59)	2 250,3	0,4	1 827,8	0,5	422,5	0,3
Choroby ucha i wyrostka sutkowatego (H60 - H95)	652,6	0,1	519,4	0,1	133,2	0,1
Choroby układu krążenia (I00 - I99)	5 692,6	1,1	4 723,2	1,2	969,4	0,7
Choroby układu oddechowego (J00 - J99)	6 950,8	1,3	5 320,9	1,3	1 629,9	1,2
Choroby układu trawiennego (K00 - K93)	3 614,7	0,7	3 135,9	0,8	478,8	0,4
Choroby skóry i tkanki podskórnej (L00 - L99)	2 248,3	0,4	1 805,3	0,4	443,0	0,3
Choroby układu kostno-stawowego, mięśniowego i tkanki łącznej (M00 - M99)	43 049,3	8,0	31 009,2	7,7	12 040,1	8,9
Choroby układu moczowo-płciowego (N00 - N99)	759,1	0,1	449,4	0,1	309,7	0,2
Ciąża, poród i połóg (O00 - O99)	522,0	0,1	-	-	522,0	0,4
Niektóre stany rozpoczynające się w okresie okołoporodowym (P00 - P96)	-	-	-	-	-	-
Wady rozwojowe wrodzone, zniekształcenie i aberracje chromosomowe (Q00 - Q99)	-	-	-	-	-	-
Objawy, cechy chorobowe oraz nieprawidłowe wyniki badań klinicznych i laboratoryjnych jednostek chorobowych gdzie indziej niesklasyfikowane (R00 - R99)	1 365,9	0,3	937,9	0,2	428,0	0,3
Urazy, zatrucia i inne określone skutki działania czynników zewnętrznych (S00 - T98)	440 427,7	82,1	332 874,5	82,8	107 553,2	79,8
Zewnętrzne przyczyny zachorowań i zgonu (V01 - Y98)	1 649,1	0,3	1 086,5	0,3	562,6	0,4
Czynniki wpływające na stan zdrowia i kontakt ze służbą zdrowia (Z00 - Z99)	834,1	0,2	641,5	0,2	192,6	0,2

**Rys. 20** *Struktura liczby dni absencji chorobowej spowodowanej wypadkiem lub chorobą zawodową w 2012 r. według wybranych grup chorobowych i płci świadczeniobiorców*

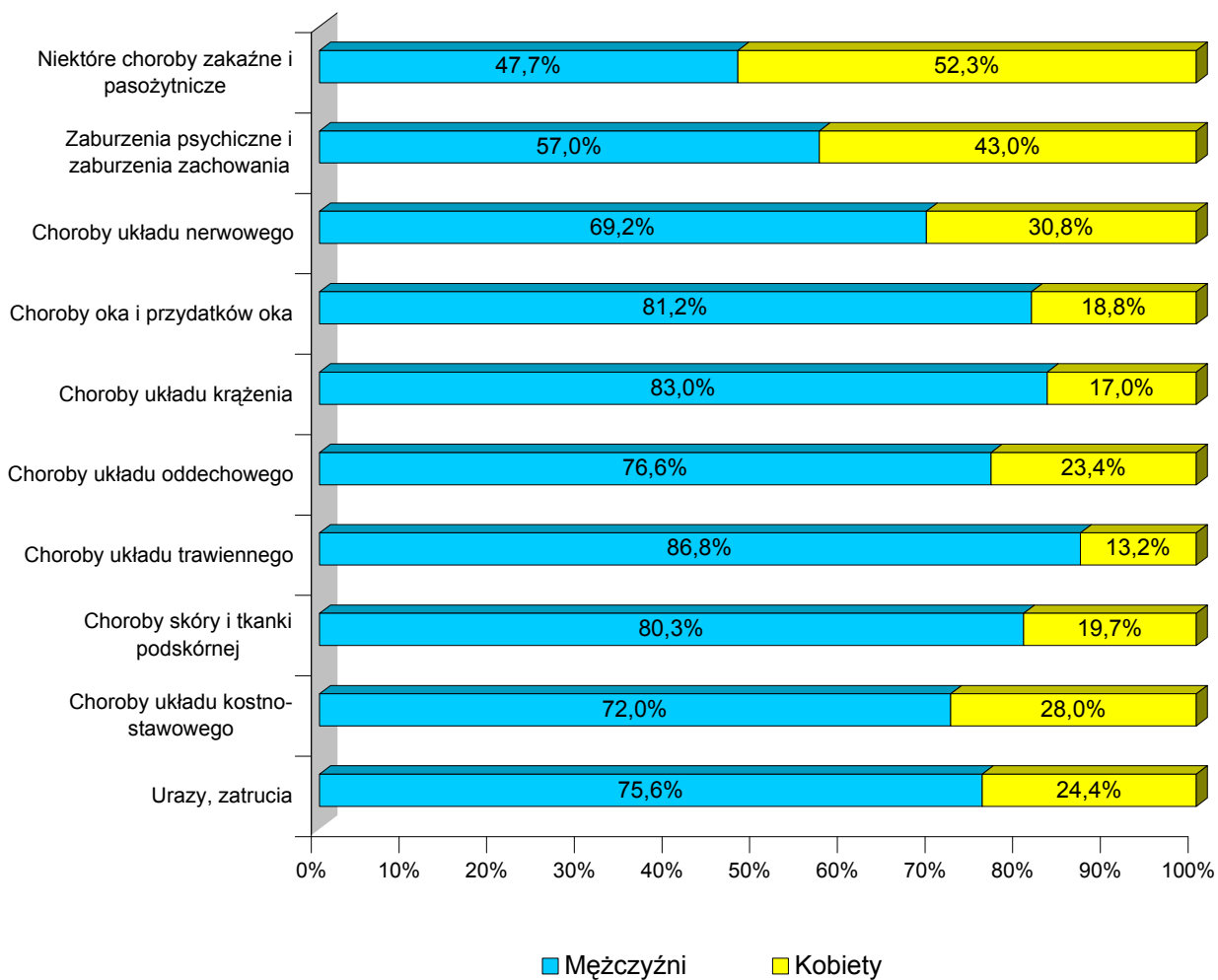
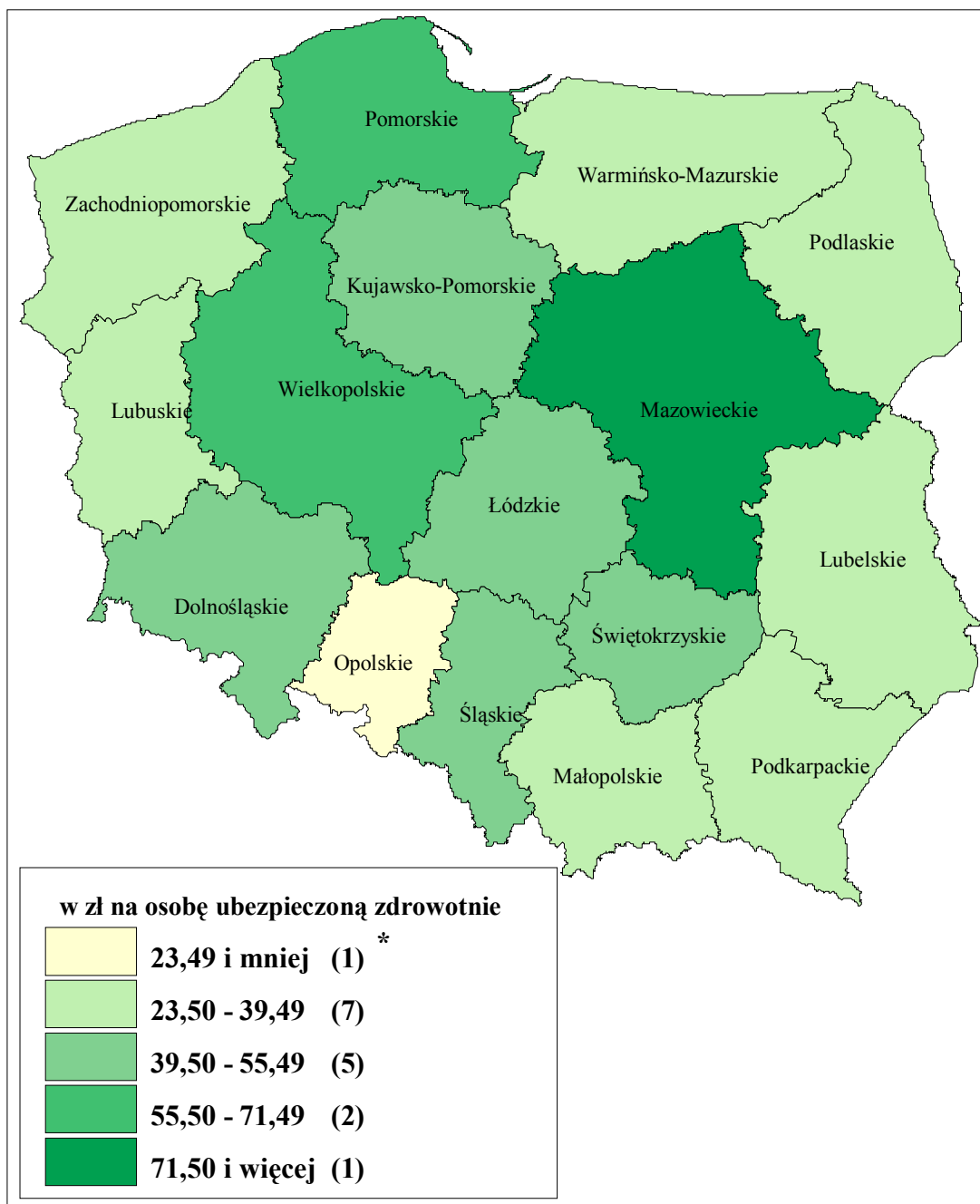


Tabela 34 Wydatki na świadczenia rehabilitacyjne w 2012 r. według grup chorobowych będących przyczyną wypłaty świadczenia i płci świadczeniobiorców

Grupy chorobowe	Kwota wypłat					
	razem		mężczyźni		kobiety	
	w tys. zł	w %	w tys. zł	w %	w tys. zł	w %
<b>OGÓŁEM (A00 - Z99)</b>	<b>1 112 167,9</b>	<b>100,0</b>	<b>615 067,8</b>	<b>100,0</b>	<b>497 100,1</b>	<b>100,0</b>
Niektóre choroby zakaźne i pasożytnicze (A00 - B99)	10 282,4	0,9	5 974,5	1,0	4 307,9	0,9
Nowotwory (C00 - D48)	125 018,5	11,2	44 252,3	7,2	80 766,2	16,2
Choroby krwi i narządów krwiotwórczych (D50 - D89)	3 906,4	0,4	1 755,5	0,3	2 150,9	0,4
Zaburzenia wydzielania wewnętrznego, stanu odżywiania i przemiany metabolicznej (E00 - E90)	14 596,4	1,3	7 942,2	1,3	6 654,2	1,3
Zaburzenia psychiczne i zaburzenia zachowania (F00 - F99)	136 167,8	12,2	43 959,3	7,1	92 208,5	18,6
Choroby układu nerwowego (G00 - G99)	96 225,4	8,7	48 733,4	7,9	47 492,0	9,6
Choroby oka i przydatków oka (H00 - H59)	8 228,8	0,7	5 735,1	0,9	2 493,7	0,5
Choroby ucha i wyrostka sutkowatego (H60 - H95)	2 432,6	0,2	1 463,4	0,2	969,2	0,2
Choroby układu krążenia (I00 - I99)	134 030,8	12,1	102 083,1	16,6	31 947,7	6,4
Choroby układu oddechowego (J00 - J99)	15 248,6	1,4	8 553,7	1,4	6 694,9	1,3
Choroby układu trawiennego (K00 - K93)	22 381,7	2,0	15 100,2	2,5	7 281,5	1,5
Choroby skóry i tkanki podskórnej (L00 - L99)	4 960,3	0,4	2 673,0	0,4	2 287,3	0,5
Choroby układu kostno-stawowego, mięśniowego i tkanki łącznej (M00 - M99)	285 979,1	25,7	150 741,2	24,5	135 237,9	27,2
Choroby układu moczowo-płciowego (N00 - N99)	8 507,4	0,8	3 463,7	0,6	5 043,7	1,0
Ciąża, poród i połóg (O00 - O99)	-	-	-	-	-	-
Niektóre stany rozpoczynające się w okresie okołoporodowym (P00 - P96)	-	-	-	-	-	-
Wady rozwojowe wrodzone, zniekształcenie i aberracje chromosomowe (Q00 - Q99)	10 130,2	0,9	628,4	0,1	9 501,8	1,9
Objawy, cechy chorobowe oraz nieprawidłowe wyniki badań klinicznych i laboratoryjnych jednostek chorobowych gdzie indziej niesklasyfikowane (R00 - R99)	2 801,5	0,3	1 251,2	0,2	1 550,3	0,3
Urazy, zatrucia i inne określone skutki działania czynników zewnętrznych (S00 - T98)	229 053,6	20,6	169 495,7	27,6	59 557,9	12,0
Zewnętrzne przyczyny zachorowań i zgonu (V01 - Y98)	172,3	0,0	115,7	0,0	56,6	0,0
Czynniki wpływające na stan zdrowia i kontakt ze służbą zdrowia (Z00 - Z99)	2 044,1	0,2	1 146,2	0,2	897,9	0,2

**Rys. 21** Wydatki na świadczenia rehabilitacyjne w przeliczeniu na jedną osobę objętą ubezpieczeniem zdrowotnym w 2012 r. według województw



\* liczba województw

Tabela 35 Wydatki na **świadczenia rehabilitacyjne** w 2012 r.  
według województw

Województwa	Ogółem	
	Kwota wypłat w tys. zł	w odsetkach
<b>OGÓŁEM</b>	<b>1 112 167,9</b>	<b>100,0</b>
Dolnośląskie	83 986,5	7,6
Kujawsko-pomorskie	52 858,4	4,7
Lubelskie	43 923,2	3,9
Lubuskie	19 837,4	1,8
Łódzkie	86 816,3	7,8
Małopolskie	75 589,2	6,8
Mazowieckie	231 526,3	20,8
Opolskie	13 054,8	1,2
Podkarpackie	41 206,4	3,7
Podlaskie	18 826,1	1,7
Pomorskie	77 449,0	7,0
Śląskie	140 538,7	12,6
Świętokrzyskie	30 740,6	2,8
Warmińsko-mazurskie	31 738,9	2,9
Wielkopolskie	122 722,2	11,0
Zachodniopomorskie	41 353,9	3,7

Tabela 36 Koszty rehabilitacji leczniczej w ramach prewencji rentowej ZUS w 2012 r. według grup chorobowych będących przyczyną rehabilitacji i płci świadczeniobiorców

Grupy chorobowe	Kwota wydatków					
	razem		mężczyźni		kobiety	
	w tys. zł	w %	w tys. zł	w %	w tys. zł	w %
<b>OGÓŁEM (A00 - Z99)</b>	<b>163 382,1</b>	<b>100,0</b>	<b>84 482,0</b>	<b>100,0</b>	<b>78 900,1</b>	<b>100,0</b>
Niektóre choroby zakaźne i pasożytnicze (A00 - B99)	104,6	0,1	66,8	0,1	37,8	0,0
Nowotwory (C00 - D48)	2 063,7	1,3	116,4	0,1	1 947,3	2,5
Choroby krwi i narządów krwiotwórczych (D50 - D89)	66,0	0,0	33,4	0,0	32,6	0,0
Zaburzenia wydzielania wewnętrznego, stanu odżywiania i przemiany metabolicznej (E00 - E90)	134,5	0,1	67,7	0,1	66,8	0,1
Zaburzenia psychiczne i zaburzenia zachowania (F00 - F99)	12 076,0	7,4	3 224,3	3,8	8 851,7	11,2
Choroby układu nerwowego (G00 - G99)	21 404,2	13,1	10 174,5	12,1	11 229,7	14,3
Choroby oka i przydatków oka (H00 - H59)	5,4	0,0	5,4	0,0	-	-
Choroby ucha i wyrostka sutkowatego (H60 - H95)	8,4	0,0	-	-	8,4	0,0
Choroby układu krążenia (I00 - I99)	20 423,5	12,5	16 524,3	19,6	3 899,2	5,0
Choroby układu oddechowego (J00 - J99)	4 156,4	2,6	1 937,5	2,3	2 218,9	2,8
Choroby układu trawiennego (K00 - K93)	28,9	0,0	10,8	0,0	18,1	0,0
Choroby skóry i tkanki podskórnej (L00 - L99)	38,9	0,0	23,4	0,0	15,5	0,0
Choroby układu kostno-stawowego, mięśniowego i tkanki łącznej (M00 - M99)	75 628,4	46,3	34 047,6	40,3	41 580,8	52,7
Choroby układu moczowo-płciowego (N00 - N99)	31,4	0,0	9,2	0,0	22,2	0,0
Ciąża, poród i połóg (O00 - O99)	-	-	-	-	-	-
Niektóre stany rozpoczynające się w okresie okołoporodowym (P00 - P96)	-	-	-	-	-	-
Wady rozwojowe wrodzone, zniekształcenie i aberracje chromosomowe (Q00 - Q99)	111,4	0,1	26,9	0,0	84,5	0,1
Objawy, cechy chorobowe oraz nieprawidłowe wyniki badań klinicznych i laboratoryjnych jednostek chorobowych gdzie indziej niesklasyfikowane (R00 - R99)	68,4	0,0	26,4	0,0	42,0	0,1
Urazy, zatrucia i inne określone skutki działania czynników zewnętrznych (S00 - T98)	26 814,2	16,4	18 054,5	21,4	8 759,7	11,1
Zewnętrzne przyczyny zachorowań i zgonu (V01 - Y98)	16,3	0,0	11,4	0,0	4,9	0,0
Czynniki wpływające na stan zdrowia i kontakt ze służbą zdrowia (Z00 - Z99)	201,5	0,1	121,5	0,2	80,0	0,1



**Rys.22 Struktura wydatków na rehabilitację leczniczą w ramach prewencji rentowej ZUS w 2012 r. według grup chorobowych będących przyczyną rehabilitacji i płci świadczeniobiorców**

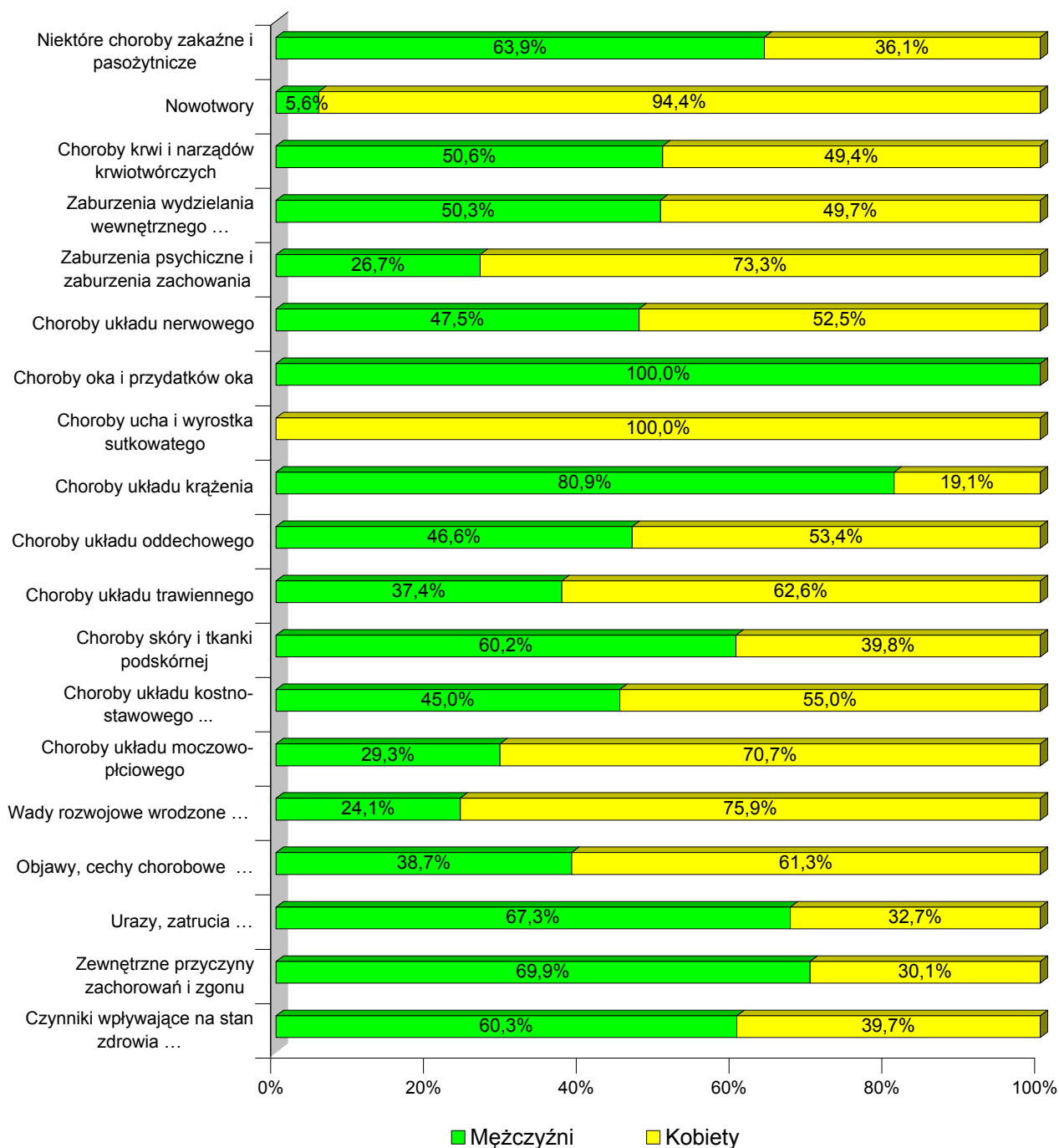


Tabela 37 Przeciętna kwota wydatków na świadczenia związane z niezdolnością do pracy w przeliczeniu na jedną osobę objętą obowiązkowym ubezpieczeniem zdrowotnym w 2012 r. według rodzajów świadczeń i grup chorobowych

Grupy chorobowe	Renty z tytułu niezdolności do pracy	Renty z tytułu niezdolności do pracy - wypadkowe	Renty socjalne	Świadczenie rehabilitacyjne	Absencja chorobowa finansowana z FUS i funduszy zakładów pracy
	w zł				
<b>OGÓŁEM (A00 - Z99)</b>	<b>643,64</b>	<b>139,75</b>	<b>77,65</b>	<b>47,52</b>	<b>524,69</b>
Niektóre choroby zakaźne i pasożytnicze (A00 - B99)	4,10	2,43	0,26	0,44	4,49
Nowotwory (C00 - D48)	42,70	3,46	1,52	5,34	15,67
Choroby krwi i narządów krwiotwórczych (D50 - D89)	1,28	0,08	0,27	0,17	1,34
Zaburzenia wydzielania wewnętrznego, stanu odżywiania i przemiany metabolicznej (E00 - E90)	18,67	0,46	1,07	0,62	4,46
Zaburzenia psychiczne i zaburzenia zachowania (F00 - F99)	124,87	8,11	46,67	5,82	38,77
Choroby układu nerwowego (G00 - G99)	60,13	7,22	12,77	4,11	45,58
Choroby oka i przydatków oka (H00 - H59)	26,02	5,10	3,10	0,35	3,35
Choroby ucha i wyrostka sutkowatego (H60 - H95)	12,86	12,56	0,82	0,10	2,02
Choroby układu krążenia (I00 - I99)	156,74	15,06	0,90	5,73	31,43
Choroby układu oddechowego (J00 - J99)	36,16	25,83	0,29	0,65	54,91
Choroby układu trawiennego (K00 - K93)	7,63	0,75	0,41	0,96	19,56
Choroby skóry i tkanki podskórnej (L00 - L99)	4,33	3,79	0,09	0,21	4,01
Choroby układu kostno-stawowego, mięśniowego i tkanki łącznej (M00 - M99)	83,88	11,56	1,92	12,22	66,70
Choroby układu moczowo-płciowego (N00 - N99)	7,90	0,29	0,78	0,36	14,57
Ciąża, poród i połóg (O00 - O99)	-	-	-	-	136,19
Niektóre stany rozpoczynające się w okresie okołoporodowym (P00 - P96)	-	-	-	-	0,02
Wady rozwojowe wrodzone, zniekształcenie i aberracje chromosomowe (Q00 - Q99)	1,80	0,07	5,40	0,43	0,25
Objawy, cechy chorobowe oraz nieprawidłowe wyniki badań klinicznych i laboratoryjnych jednostek chorobowych gdzie indziej niesklasyfikowane (R00 - R99)	1,61	1,43	0,03	0,12	6,00
Urazy, zatrucia i inne określone skutki działania czynników zewnętrznych (S00 - T98)	50,97	40,75	1,26	9,79	68,57
Zewnętrzne przyczyny zachorowań i zgonu (V01 - Y98)	0,59	0,69	0,01	0,01	0,47
Czynniki wpływające na stan zdrowia i kontakt ze służbą zdrowia (Z00 - Z99)	1,40	0,11	0,08	0,09	6,33

Tabela 38 Przeciętna kwota wydatków na świadczenia związane z niezdolnością do pracy w przeliczeniu na jedną osobę objętą obowiązkowym ubezpieczeniem zdrowotnym w 2012 r. według rodzajów świadczeń i województw

Województwa	Renty z tytułu niezdolności do pracy	Renty z tytułu niezdolności do pracy - wypadkowe	Renty socjalne	Świadczenie rehabilitacyjne	Absencja chorobowa finansowana z FUS i funduszy zakładów pracy
	w zł				
<b>OGÓŁEM</b>	<b>643,64</b>	<b>139,75</b>	<b>77,65</b>	<b>47,52</b>	<b>524,69</b>
Dolnośląskie	662,20	175,61	69,70	45,17	502,33
Kujawsko-pomorskie	678,19	88,08	83,13	41,41	511,38
Lubelskie	822,86	135,97	104,16	38,10	461,50
Lubuskie	787,63	174,15	78,28	30,80	435,83
Łódzkie	502,50	80,43	75,47	53,75	672,02
Małopolskie	684,44	188,55	84,12	38,63	504,14
Mazowieckie	477,63	72,94	70,16	71,69	510,99
Opolskie	424,24	97,84	65,58	22,90	477,48
Podkarpackie	653,40	100,25	90,43	33,94	511,98
Podlaskie	503,33	85,24	86,91	31,11	421,27
Pomorskie	603,62	131,37	70,81	56,10	539,51
Śląskie	741,76	271,44	64,04	45,32	529,87
Świętokrzyskie	553,54	109,07	98,46	41,70	559,43
Warmińsko-mazurskie	702,32	116,46	96,51	36,50	472,17
Wielkopolskie	756,27	139,00	71,63	57,61	617,51
Zachodniopomorskie	672,79	92,81	87,30	38,86	454,91