

**ZAKŁAD UBEZPIECZEŃ SPOŁECZNYCH  
DEPARTAMENT STATYSTYKI**

**ORZECZENIA USTALAJĄCE PROCENTOWY  
USZCZERBEK NA ZDROWIU  
WYDANE W 2007 ROKU**

*Warszawa 2008*

*Opracowała*  
*Agnieszka Sikora*

*Akceptowała*  
*Hanna Markowska*  
*Wicedyrektor Departamentu Statystyki*

## SPIS TREŚCI

	str.
Wprowadzenie.....	5
1. Orzeczenia powypadkowe wydane przez lekarzy orzeczników.....	7
2. Orzeczenia ustalające uszczerbek na zdrowiu powstały w wyniku wypadków przy pracy...	13
3. Orzeczenia ustalające uszczerbek na zdrowiu powstały w wyniku chorób zawodowych.....	31
4. Jednorazowe odszkodowania powypadkowe wypłacone przez ZUS.....	47

## Wprowadzenie

W 2007r.<sup>\*</sup> po raz kolejny poddano analizie orzeczenia wydane przez lekarzy orzeczników ZUS ustalające uszczerbek na zdrowiu powstały w związku z wypadkiem przy pracy lub chorobą zawodową.

Orzeczenia powypadkowe wydawane są przez lekarzy orzeczników ZUS, którzy na podstawie bezpośredniego badania poszkodowanego i posiadanej dokumentacji medycznej ustalają stały lub długotrwały uszczerbek na zdrowiu<sup>\*\*</sup> oraz jego związek z wypadkiem przy pracy lub chorobą zawodową. Ustaleń tych dokonuje się dopiero po zakończeniu leczenia i ewentualnej rehabilitacji ubezpieczonego.

Stopień stałego lub długotrwałego uszczerbku na zdrowiu jest określany według oceny procentowej, zgodnie z tabelą norm uszczerbku stanowiącej załącznik do Rozporządzenia Ministra Pracy i Polityki Społecznej z 18 grudnia 2002r. Tabela ta określa dolną i górną granicę stopnia uszczerbku na zdrowiu, zależnie od rodzaju uszkodzenia czy naruszenia sprawności poszczególnych narządów człowieka.

W przypadku gdy uszczerbek powstały w wyniku wypadku przy pracy lub choroby zawodowej spowodował uszkodzenie kilku kończyn, narządów lub układów, ogólny stopień uszczerbku na zdrowiu równa się sumie procentów uszczerbku ustalonych za poszczególne uszkodzenia, z ograniczeniem do 100%.

Orzeczenia powypadkowe stanowią podstawę przyznania jednorazowego odszkodowania powypadkowego wypłacanego przez ZUS. Odszkodowanie to przysługuje za każdy procent stałego lub długotrwałego uszczerbku na zdrowiu. Jego wysokość ustalana jest raz w roku jako określony procent wynagrodzenia obowiązującego w momencie wydania przez Zakład Ubezpieczeń Społecznych decyzji (ustalającej prawo do jednorazowego odszkodowania) i ogłaszana przez Ministerstwo Pracy i Polityki Społecznej w Dzienniku Urzędowym Monitor Polski.

---

\* przytoczone w opracowaniu przepisy prawne obowiązywały w 2007r., tj. roku, którego dotyczy badanie. Opracowanie nie obejmuje orzeczeń komisji lekarskich ZUS, które jako druga instancja orzecznicza o niezdolności do pracy rozpoczęły pracę od 1 stycznia 2005r.

\*\* za stały uszczerbek na zdrowiu uważa się naruszenie sprawności organizmu nie rokujące poprawy, natomiast za długotrwały uszczerbek na zdrowiu takie naruszenie sprawności organizmu, które powoduje upośledzenie czynności organizmu na okres przekraczający 6 miesięcy, mogące ulec poprawie.

Od 1 kwietnia 2007r. jednorazowe odszkodowanie przysługuje w wysokości 20% przeciętnego wynagrodzenia za każdy procent uszczerbku, czyli osiągnęło ustawową górną granicę, do której procentowy wymiar przeciętnego wynagrodzenia mógł być podnoszony, począwszy od dnia obowiązywania ustawy wypadkowej.

Kwota jednorazowego odszkodowania z tytułu wypadku przy pracy lub choroby zawodowej (za każdy procent stałego lub długotrwałego uszczerbku na zdrowiu) w analizowanym okresie wynosiła:

- od 1 kwietnia 2006r. do 31 marca 2007r. – 452 zł (ustalona jako 19% przeciętnego wynagrodzenia w gospodarce narodowej w 2005r.)
- od 1 kwietnia 2007r. do 31 marca 2008r. – 495 zł (ustalona jako 20% przeciętnego wynagrodzenia w gospodarce narodowej w 2006r.).

Odszkodowanie może ulec zwiększeniu o 20% przeciętnego wynagrodzenia za każdy procent uszczerbku na zdrowiu przewyższający procent, według którego było ono ustalone, w przypadku gdy określony wcześniej uszczerbek na zdrowiu stanowiący podstawę przyznania jednorazowego odszkodowania, ulegnie zwiększeniu co najmniej o 10 punktów procentowych w wyniku dalszego pogorszenia stanu zdrowia poszkodowanego.

Jednorazowe odszkodowanie ulega również zwiększeniu o kwotę stanowiącą 3,5-krotność przeciętnego wynagrodzenia, jeżeli w wyniku wypadku przy pracy lub choroby zawodowej ubezpieczonemu została orzeczona całkowita niezdolność do pracy oraz niezdolność do samodzielnej egzystencji.

Poniższe opracowanie poddaje analizie orzeczenia powypadkowe wydane poszkodowanym uwzględniając wiek i płeć osób badanych, okoliczności powstania uszczerbków oraz ich wysokości, w powiązaniu z wykonywanym zawodem, rodzajem urazów oraz przestrzennym zróżnicowaniem orzeczeń powypadkowych.

W tablicy 28 przedstawiono liczbę odszkodowań oraz ogólną kwotę wypłat jednorazowych odszkodowań powypadkowych wypłaconych przez ZUS w 2007r., z uwzględnieniem okoliczności powstania uszczerbku na zdrowiu oraz rodzaju jednorazowego odszkodowania powypadkowego.

## 1. Orzeczenia powypadkowe wydane przez lekarzy orzeczników

W 2007r. lekarze orzecznicy ZUS wydali 100,9 tys. orzeczeń powypadkowych, tj. o 3,2% więcej niż w roku 2006.

W porównaniu z rokiem poprzednim odnotowano wzrost zarówno orzeczeń ustalających uszczerbek na zdrowiu (o 1,8%) jak i orzeczeń stwierdzających jego brak (o 7,4%).

Uwzględniając okoliczności powstania uszczerbku na zdrowiu, to z tytułu wypadków przy pracy wydano 98,1 tys. orzeczeń (czyli o 3,1% więcej niż w 2006 roku). W przypadku chorób zawodowych orzeczeń tych było 2,8 tys., co w porównaniu z rokiem poprzednim stanowi wzrost o 8,2%.

Przeciętny procent uszczerbku na zdrowiu wyniósł 5,9%, przy czym dla mężczyzn wynosił on 6,1%, a dla kobiet - 5,3%. Na jego wysokość miały wpływ okoliczności powstania uszczerbku. I tak przeciętny procent uszczerbku powstałego w wyniku wypadku przy pracy wyniósł 5,4%, natomiast w przypadku chorób zawodowych – 19,8%.

Wśród osób, którym orzeczono uszczerbek na zdrowiu przeważali mężczyźni, stanowiąc 72,2% badanej populacji.

Średni wiek poszkodowanych wyniósł 40,7 lat, dla mężczyzn – 39,9 lat, dla kobiet – 43,0 lata. Jednakże w przypadku orzeczeń wydanych w związku z chorobą zawodową był znacznie wyższy i wyniósł 54,2 lat (dla mężczyzn – 54,9 lat, dla kobiet – 53,2 lat).

W 2007 roku liczba orzeczeń ustalających uszczerbek na zdrowiu w przeliczeniu na 100 tys. pracujących wyniosła 669 (łącznie z orzeczeniami z tytułu wypadków w drodze do lub z pracy), co w porównaniu z 2006 r. oznacza spadek o 2,3%. Najwięcej orzeczeń – w przeliczeniu na pracujących – wydano w województwach warmińsko-mazurskim (1052 orzeczenia), wielkopolskim (897 orzeczeń) i dolnośląskim (872 orzeczenia), najmniej zaś w województwach: mazowieckim (360 orzeczeń), opolskim (445 orzeczeń) i małopolskim (570 orzeczeń).

**TABL. 1 ORZECZENIA POWYPADKOWE WYDANE PRZEZ LEKARZY ORZECZNIKÓW W LATACH 2006 - 2007**

Okoliczności powstania uszczerbku a - rok poprzedni = 100		Ogółem	Orzeczenia powypadkowe ustalające:	
			uszczerbek na zdrowiu	brak uszczerbku na zdrowiu
<b>OGÓŁEM*</b>	2006	97 736	73 737	23 999
	<b>2007</b>	<b>100 878</b>	<b>75 100</b>	<b>25 778</b>
	a	103,2	101,8	107,4
w tym:				
wypadki przy pracy	2006	95 149	71 280	23 869
	<b>2007</b>	<b>98 104</b>	<b>72 447</b>	<b>25 657</b>
	a	103,1	101,6	107,5
choroba zawodowa	2006	2 546	2 421	125
	<b>2007</b>	<b>2 754</b>	<b>2 635</b>	<b>119</b>
	a	108,2	108,8	95,2

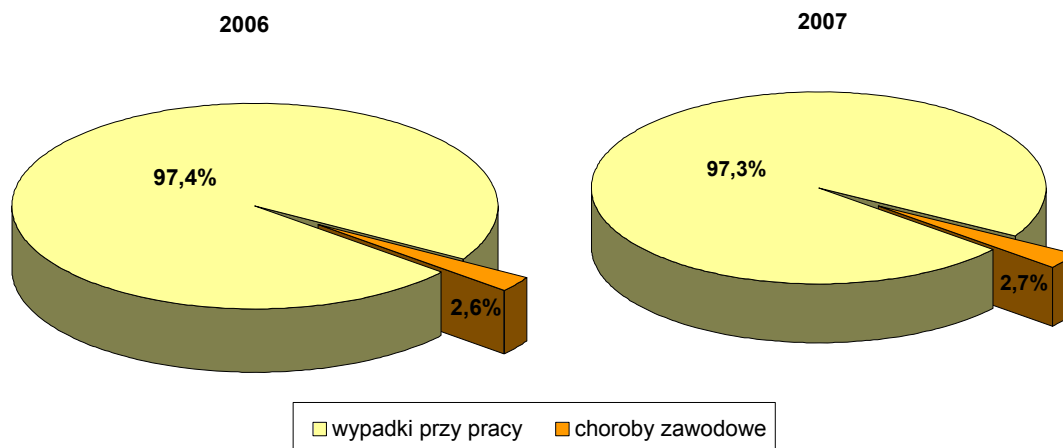
\* w tym orzeczenia powypadkowe z tytułu wypadków w drodze do lub z pracy, które miały miejsce w 2002r. a wniosek o jednorazowe odszkodowanie został zgłoszony po dacie wejścia w życie nowej ustawy wypadkowej, tj. po 1 stycznia 2003r.

w 2006r. - wydano ogółem 41 orzeczeń z tytułu wypadków w drodze do lub z pracy; z tego

36 orzeczeń ustalających uszczerbek na zdrowiu i 5 orzeczeń ustalających brak uszczerbku.

w 2007r. - wydano ogółem 20 orzeczeń, z tego analogicznie: 18 i 2.

**Rys. 1 Struktura orzeczeń powypadkowych\* wydanych przez lekarzy orzeczników w latach 2006 - 2007**



\* bez orzeczeń powypadkowych z tytułu wypadków w drodze do lub z pracy

TABL. 2 ORZECZENIA POWYPADKOWE WYDANE PRZEZ LEKARZY ORZECZNIKÓW

Okoliczności powstania uszczerbku	Ogółem		Orzeczenia powypadkowe ustalające:			
			uszczerbek na zdrowiu		brak uszczerbku na zdrowiu	
	liczba	w odsetkach	liczba	w odsetkach	liczba	w odsetkach
<b>OGÓŁEM</b>						
<b>OGÓŁEM</b>	<b>100 878 *</b>	<b>100,0</b>	<b>75 100 *</b>	<b>100,0</b>	<b>25 778 *</b>	<b>100,0</b>
w tym:						
wypadki przy pracy	98 104	97,3	72 447	96,5	25 657	99,5
choroba zawodowa	2 754	2,7	2 635	3,5	119	0,5
<b>MĘŻCZYŹNI</b>						
<b>OGÓŁEM</b>	<b>71 850</b>	<b>100,0</b>	<b>54 258</b>	<b>100,0</b>	<b>17 592</b>	<b>100,0</b>
w tym:						
wypadki przy pracy	70 244	97,8	52 719	97,2	17 525	99,6
choroba zawodowa	1 593	2,2	1 526	2,8	67	0,4
<b>KOBIETY</b>						
<b>OGÓŁEM</b>	<b>29 028</b>	<b>100,0</b>	<b>20 842</b>	<b>100,0</b>	<b>8 186</b>	<b>100,0</b>
w tym:						
wypadki przy pracy	27 860	96,0	19 728	94,7	8 132	99,3
choroba zawodowa	1 161	4,0	1 109	5,3	52	0,6

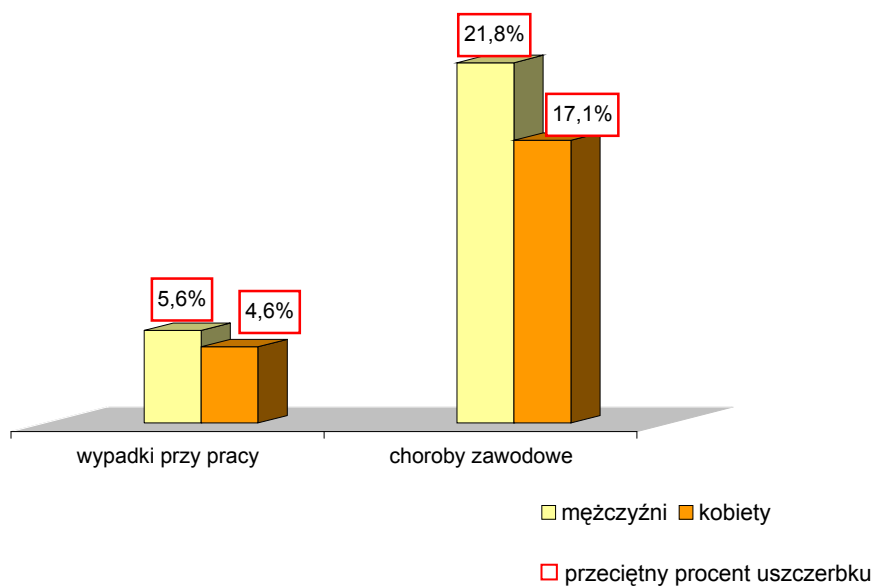
\* w tym 20 orzeczeń powypadkowych z tytułu wypadków w drodze do lub z pracy; z czego 18 orzeczeń ustalających uszczerbek na zdrowiu i 2 orzeczenia ustalające jego brak.



**TABL. 3 PRZECIĘTNY PROCENT USZCZERBKU NA ZDROWIU ORAZ ŚREDNI WIEK OSÓB POSZKODOWANYCH WEDŁUG PŁCI I OKOLICZNOŚCI POWSTANIA USZCZERBKU**

Wyszczególnienie	Ogółem		uszczerbek na zdrowiu powstały wskutek:			
			wypadków przy pracy		chorób zawodowych	
	przeciętny procent uszczerbku	średni wiek w latach	przeciętny procent uszczerbku	średni wiek w latach	przeciętny procent uszczerbku	średni wiek w latach
<b>OGÓŁEM</b>	<b>5,9</b>	<b>40,7</b>	<b>5,4</b>	<b>40,3</b>	<b>19,8</b>	<b>54,2</b>
Mężczyźni	6,1	39,9	5,6	39,4	21,8	54,9
Kobiety	5,3	43,0	4,6	42,4	17,1	53,2

**Rys. 2 Przeciętny procent uszczerbku na zdrowiu według płci osób poszkodowanych i okoliczności powstania uszczerbku**

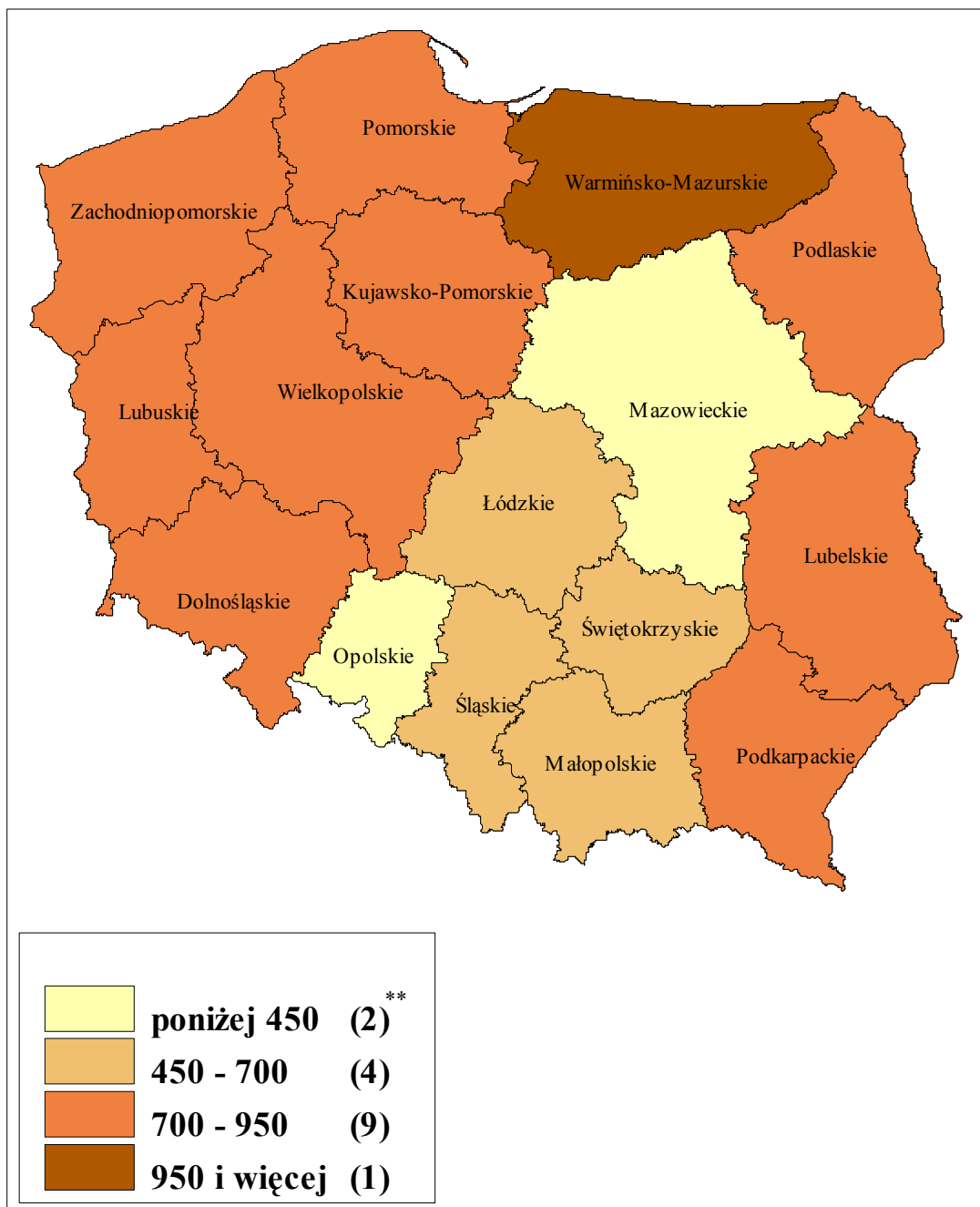


**TABL. 4 ORZECZENIA USTALAJĄCE PROCENTOWY USZCZERBEK  
NA ZDROWIU W PRZELICZENIU NA 100 TYS. PRACUJĄCYCH\*  
WEDŁUG WOJEWÓDZTW**

Województwo	Ogółem	Liczba orzeczeń na 100 tys. pracujących*
<b>OGÓŁEM</b>	<b>75 100</b>	<b>669</b>
Dolnośląskie	7 767	872
Kujawsko-pomorskie	4 214	730
Lubelskie	3 606	755
Lubuskie	2 175	753
Łódzkie	4 556	601
Małopolskie	5 107	570
Mazowieckie	6 727	360
Opolskie	1 177	445
Podkarpackie	3 677	713
Podlaskie	1 919	707
Pomorskie	5 697	869
Śląskie	9 036	596
Świętokrzyskie	2 101	678
Warmińsko-mazurskie	3 754	1 052
Wielkopolskie	9 927	897
Zachodniopomorskie	3 660	768

\* poza rolnictwem indywidualnym

**Rys.3 Orzeczenia ustalające procentowy uszczerbek na zdrowiu  
w przeliczeniu na 100 tys. pracujących\*  
według województw**



\* poza rolnictwem indywidualnym

\*\* liczba województw

## **2. Orzeczenia ustalające uszczerbek na zdrowiu powstały w wyniku wypadków przy pracy**

Za wypadek przy pracy, zgodnie z ustawą z dnia 30 października 2002r. o ubezpieczeniu społecznym z tytułu wypadków przy pracy i chorób zawodowych, uważa się nagłe zdarzenie wywołane przyczyną zewnętrzną, powodujące uraz lub śmierć, które nastąpiło w związku z pracą:

- podczas lub w związku z wykonywaniem przez pracownika zwykłych czynności albo poleceń przełożonych,
- podczas lub w związku z wykonywaniem przez pracownika czynności na rzecz pracodawcy, nawet bez polecenia,
- w czasie pozostawania pracownika w dyspozycji pracodawcy w drodze między siedzibą pracodawcy, a miejscem wykonywania obowiązku wynikającego ze stosunku pracy.

Na równi z wypadkiem przy pracy, w zakresie uprawnień do świadczeń określonych w ustawie, traktuje się wypadek, któremu pracownik uległ w czasie trwania podróży służbowej, podczas szkolenia w zakresie powszechnej samoobrony lub przy wykonywaniu zadań zleconych przez działające u pracodawcy organizacje związkowe.

Analiza orzeczeń wydanych przez lekarzy orzeczników w 2007r. w związku z wypadkami przy pracy wykazała, że:

- lekarze orzecznicy wydali 98,1 tys. orzeczeń w związku z wypadkiem przy pracy, z czego 73,8%, tj. 72,4 tys. to orzeczenia stwierdzające powstanie uszczerbku na zdrowiu.
- przeciętny procent uszczerbku powstałego w wyniku wypadków przy pracy w porównaniu z rokiem poprzednim pozostał na tym samym poziomie i wyniósł 5,4%, przy czym dla mężczyzn wyniósł 5,6%, zaś dla kobiet – 4,6%.  
Najwyższy odnotowano w województwie lubelskim – 6,4% , najniższy natomiast w województwie dolnośląskim – 4,8%.
- analiza miar pozycyjnych danych jednostkowych wykazała, że w przypadku jednej czwartej orzeczeń powypadkowych (kwartył pierwszy Q1) stopień

orzeczonego uszczerbku na zdrowiu powstałego w związku z wypadkiem przy pracy nie przekraczał 2,1%.

W połowie orzeczeń (mediana Me) stopień uszczerbku na zdrowiu ustalono w granicach do 3,9%.

W przypadku  $\frac{3}{4}$  orzeczeń (kwartył trzeci Q3) procentowa ocena uszczerbku wynosiła do 5,5%.

Najczęściej wysokość orzeczonego uszczerbku wynosiła 4,9% (dominanta D).

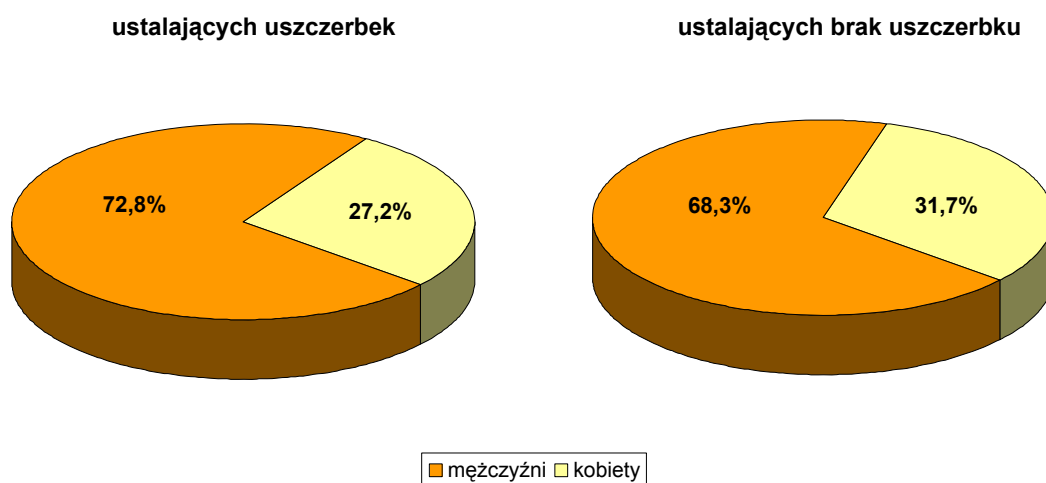
- wśród poszkodowanych z orzeczoną uszczerbką na zdrowiu powstałą w wyniku wypadków przy pracy przeważali mężczyźni, stanowiąc 72,8% poszkodowanych.
- najliczniejszą grupę, tj. 27,8% badanej populacji, stanowiły osoby w wieku 40-49 lat. Średni wiek poszkodowanych w wypadkach przy pracy wyniósł 40,3 lat; dla mężczyzn wyniósł on 39,4 lat, dla kobiet – 42,4 lat.
- 92,4% orzeczeń zawierało ocenę uszczerbku na zdrowiu nie przekraczającą 10%, z czego 53,8% to orzeczenia z uszczerbką w granicach od 0,5% do 4%.
- najczęstszymi następstwem wypadków przy pracy były uszkodzenia kończyny dolnej – 38,6% ogółu orzeczeń, urazy śródreczę i palców – 32,0% oraz uszkodzenia kończyny górnej – 13,3%. Przeciętny procent uszczerbku w przypadku tych urazów wyniósł odpowiednio: 4,8%; 3,5%; 7,0%.
- wśród urazów przeciętnie najwyższy procent uszczerbku na zdrowiu odnotowano w przypadku uszkodzenia narządu wzroku (14,8%), uszkodzenia brzucha (12,5%) oraz uszkodzenia klatki piersiowej (12,1%).
- średni wiek poszkodowanych był zróżnicowany ze względu na rodzaj urazu jakiego doznały te osoby. Najwyższy średni wiek poszkodowanych (rozpatrując wybrane urazy) zarejestrowano w przypadku osób z uszkodzeniem klatki piersiowej – 46,3 lat, natomiast najniższy w przypadku urazu śródreczę i palców – 38,2 lat.
- orzeczenia z tytułu wypadków przy pracy najczęściej wydawano: robotnikom obróbki metali i mechanikom maszyn i urządzeń – 15,3% przypadków, pozostałym robotnikom przemysłowym i rzemieślnikom – 10,5%, górnikom i robotnikom budowlanym – 9,2%.

- najwyższy przeciętny procent uszczerbku na zdrowiu (w przypadku wybranych zawodów) odnotowano wśród pracowników przy pracach prostych w handlu i usługach – 6,2% oraz wśród górników i robotników budowlanych oraz kierowców i operatorów pojazdów – po 6,1%.
- liczba orzeczeń ustalających uszczerbek na zdrowiu z tytułu wypadku przy pracy w przeliczeniu na 100 tys. pracujących wyniosła 645, czyli w porównaniu z 2006r. spadła o 2,6%. Najwięcej orzeczeń zarejestrowano w województwach: warmińsko-mazurskim (1039 orzeczeń), wielkopolskim (876 orzeczeń) i pomorskim (853 orzeczenia); najmniej natomiast w województwach: mazowieckim (350 orzeczeń), opolskim (429 orzeczeń) i małopolskim (527 orzeczeń).

TABL. 5 ORZECZENIA WYDANE W ZWIĄZKU Z WYPADKAMI PRZY PRACY

Wyszczególnienie	Ogółem	z tego orzeczenia ustalające:			
		uszczerbek na zdrowiu		brak uszczerbku na zdrowiu	
	liczba	liczba	Ogółem=100	liczba	Ogółem=100
<b>OGÓŁEM</b>	<b>98 104</b>	<b>72 447</b>	<b>73,8</b>	<b>25 657</b>	<b>26,2</b>
Mężczyźni	70 244	52 719	75,1	17 525	24,9
Kobiety	27 860	19 728	70,8	8 132	29,2

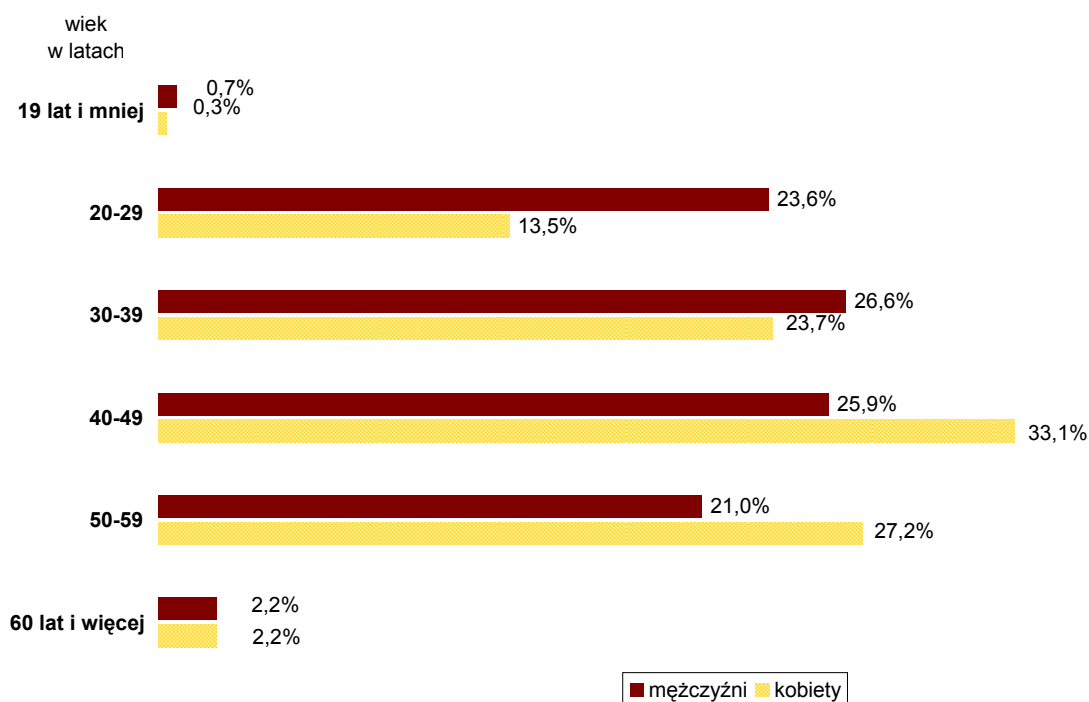
Rys. 4 Struktura orzeczeń dotyczących uszczerbku na zdrowiu powstałego w wyniku wypadków przy pracy



**TABL. 6 ORZECZENIA USTALAJĄCE PROCENTOWY USZCZERBEK NA ZDROWIU POWSTAŁY W WYNIKU WYPADKÓW PRZY PRACY WEDŁUG PŁCI I WIEKU OSÓB POSZKODOWANYCH ORAZ PRZECIĘTNY PROCENT USZCZERBKU**

Wiek poszkodowanych	Ogółem		Mężczyźni		Kobiety	
	liczba	przeciętny procent uszczerbku	liczba	przeciętny procent uszczerbku	liczba	przeciętny procent uszczerbku
<b>OGÓŁEM</b>	<b>72 447</b>	<b>5,4</b>	<b>52 719</b>	<b>5,6</b>	<b>19 728</b>	<b>4,6</b>
z tego:						
19 lat i mniej	430	4,0	370	3,9	60	4,7
20-29	15 099	4,6	12 428	4,8	2 671	3,7
30-39	18 679	5,1	14 001	5,4	4 678	4,3
40-49	20 170	5,4	13 648	5,9	6 522	4,5
50-59	16 464	6,0	11 102	6,5	5 362	5,2
60 lat i więcej	1 605	7,5	1 170	7,7	435	6,9
Średni wiek	40,3	x	39,4	x	42,4	x

**Rys. 5 Struktura orzeczeń według wieku oraz płci osób z ustalonym uszczerbkiem na zdrowiu powstałym w wyniku wypadków przy pracy**





**TABL. 7 ORZECZENIA USTALAJĄCE PROCENTOWY USZCZERBEK NA ZDROWIU  
POWSTAŁY W WYNIKU WYPADKÓW PRZY PRACY WEDŁUG JEGO  
WYSOKOŚCI W LATACH 2006-2007**

Procent uszczerbku na zdrowiu a - rok poprzedni = 100		Ogółem	Mężczyźni	Kobiety
<b>OGÓŁEM</b>	2006	71 280	51 012	20 268
	<b>2007</b>	<b>72 447</b>	<b>52 719</b>	<b>19 728</b>
	a	101,6	103,3	97,3
do 10	2006	65 805	46 536	19 269
	<b>2007</b>	<b>66 960</b>	<b>48 144</b>	<b>18 816</b>
	a	101,8	103,5	97,6
11-20	2006	3 899	3 088	811
	<b>2007</b>	<b>3 809</b>	<b>3 086</b>	<b>723</b>
	a	97,7	99,9	89,1
21-30	2006	814	699	115
	<b>2007</b>	<b>849</b>	<b>725</b>	<b>124</b>
	a	104,3	103,7	107,8
31-40	2006	378	344	34
	<b>2007</b>	<b>396</b>	<b>366</b>	<b>30</b>
	a	104,8	106,4	88,2
41-50	2006	149	136	13
	<b>2007</b>	<b>153</b>	<b>144</b>	<b>9</b>
	a	102,7	105,9	69,2
51-60	2006	84	73	11
	<b>2007</b>	<b>112</b>	<b>102</b>	<b>10</b>
	a	133,3	139,7	90,9
61-70	2006	50	43	7
	<b>2007</b>	<b>69</b>	<b>62</b>	<b>7</b>
	a	138,0	144,2	100,0
71-80	2006	29	29	-
	<b>2007</b>	<b>26</b>	<b>24</b>	<b>2</b>
	a	89,7	82,8	-
81-90	2006	12	11	1
	<b>2007</b>	<b>18</b>	<b>17</b>	<b>1</b>
	a	150,0	154,5	100,0
91-100	2006	60	53	7
	<b>2007</b>	<b>55</b>	<b>49</b>	<b>6</b>
	a	91,7	92,5	85,7

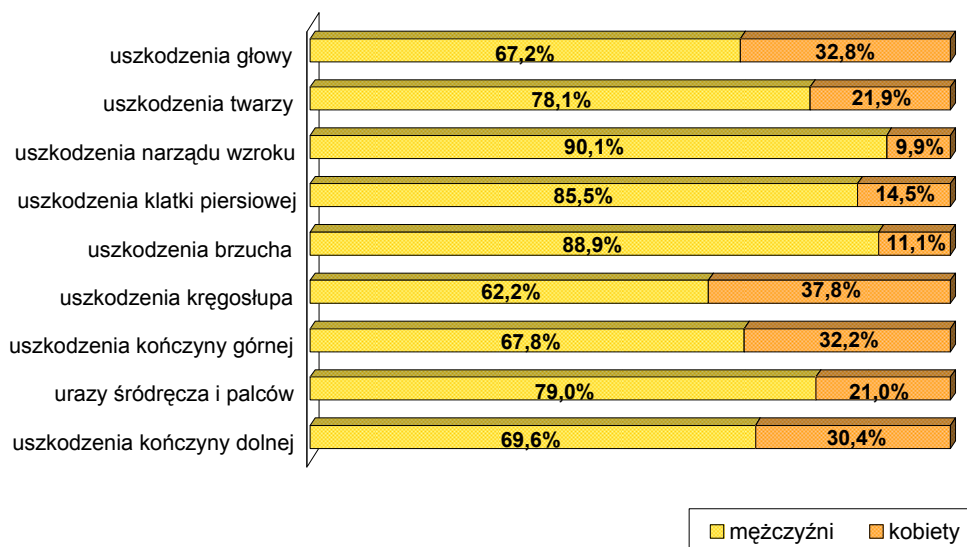
**TABL. 8 ORZECZENIA USTALAJĄCE PROCENTOWY USZCZERBEK NA ZDROWIU POWSTAŁY W WYNIKU WYPADKÓW PRZY PRACY ORAZ ŚREDNI WIEK OSÓB POSZKODOWANYCH WEDŁUG WYSOKOŚCI USZCZERBKU I PŁCI**

Procent uszczerbku na zdrowiu	Orzeczenia ogółem		Średni wiek osób poszkodowanych w latach
	liczba	w odsetkach	
<b>OGÓŁEM</b>			
<b>OGÓŁEM</b>	<b>72 447</b>	<b>100,0</b>	<b>40,3</b>
do 4	38 982	53,8	38,9
5-10	27 978	38,6	41,7
11-20	3 809	5,3	42,8
21-30	849	1,2	42,6
31-40	396	0,5	41,1
41-50	153	0,2	43,0
51-60	112	0,2	43,3
61-70	69	0,1	42,1
71-80	26	0,0	43,0
81-90	18	0,0	46,4
91-100	55	0,1	41,5
<b>MĘŻCZYŹNI</b>			
<b>OGÓŁEM</b>	<b>52 719</b>	<b>100,0</b>	<b>39,4</b>
do 4	28 006	53,1	38,0
5-10	20 138	38,2	40,9
11-20	3 086	5,9	42,1
21-30	725	1,4	42,1
31-40	366	0,7	40,9
41-50	144	0,3	43,4
51-60	102	0,2	43,2
61-70	62	0,1	42,0
71-80	24	0,0	42,5
81-90	17	0,0	46,2
91-100	49	0,1	41,4
<b>KOBIETY</b>			
<b>OGÓŁEM</b>	<b>19 728</b>	<b>100,0</b>	<b>42,4</b>
do 4	10 976	55,6	41,0
5-10	7 840	39,7	44,0
11-20	723	3,7	45,9
21-30	124	0,6	45,6
31-40	30	0,2	44,3
41-50	9	0,1	37,3
51-60	10	0,1	44,2
61-70	7	0,0	42,6
71-80	2	0,0	49,0
81-90	1	0,0	50,0
91-100	6	0,0	41,7

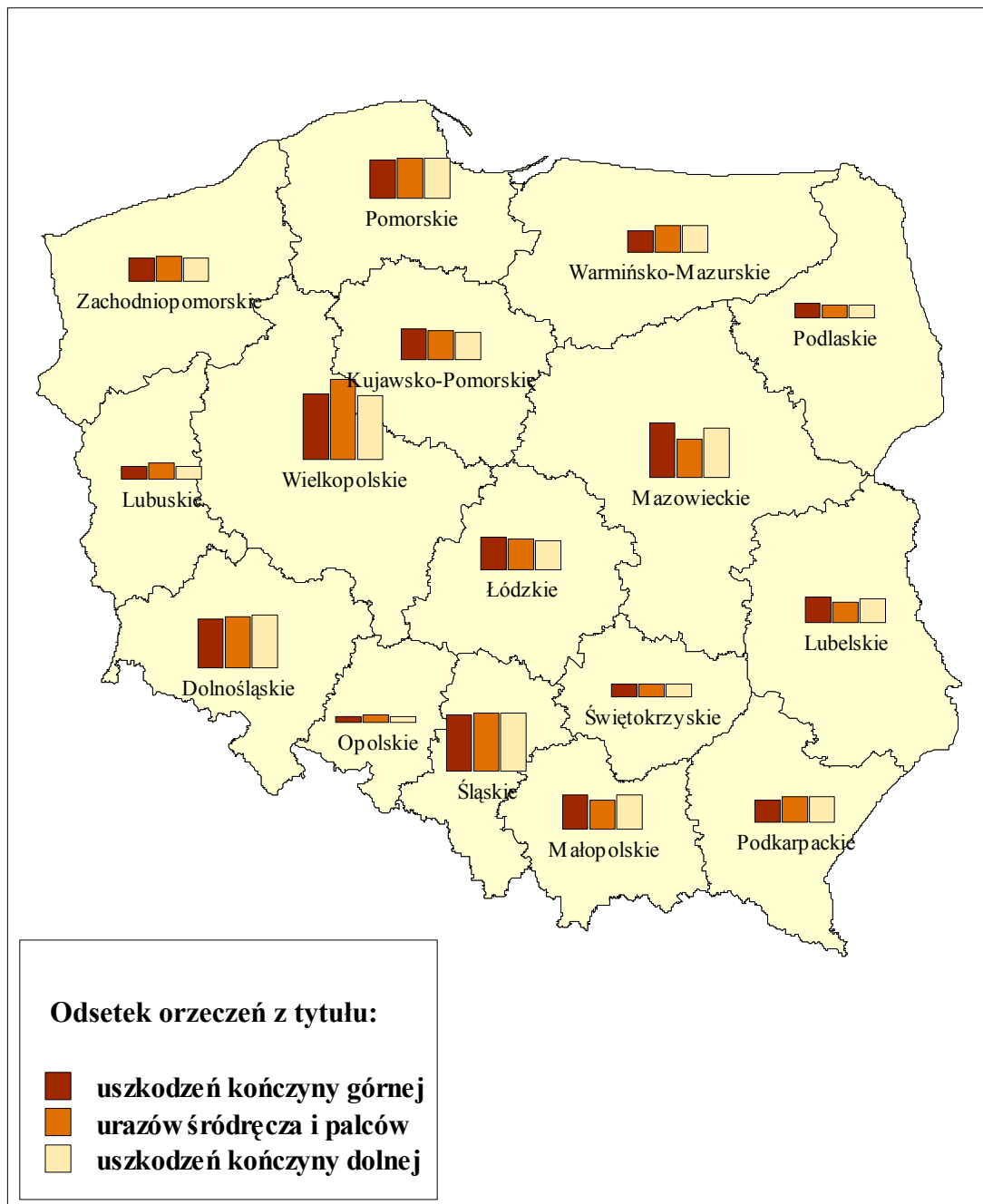
**TABL. 9 STRUKTURA ORZECZEŃ USTALAJĄCYCH USZCZERBEK NA ZDROWIU POWSTAŁY W WYNIKU WYPADKÓW PRZY PRACY WEDŁUG RODZAJÓW URAZÓW ORAZ PŁCI OSÓB POSZKODOWANYCH**

Rodzaje urazów	Ogółem	Mężczyźni	Kobiety
<b>OGÓŁEM</b>	<b>100,0</b>	<b>100,0</b>	<b>100,0</b>
w tym:			
uszkodzenia głowy	2,6	2,4	3,1
uszkodzenia twarzy	4,3	4,6	3,5
uszkodzenia narządu wzroku	1,1	1,3	0,4
uszkodzenia klatki piersiowej	0,9	1,1	0,5
uszkodzenia brzucha	0,4	0,5	0,2
uszkodzenia kręgosłupa	5,4	4,6	7,5
uszkodzenia kończyny górnej	13,3	12,4	15,7
urazy śródrezcza i palców	32,0	34,8	24,6
uszkodzenia kończyny dolnej	38,6	36,9	43,1

**Rys. 6 Struktura orzeczeń według płci osób poszkodowanych w wyniku wypadków przy pracy i rodzajów urazów**



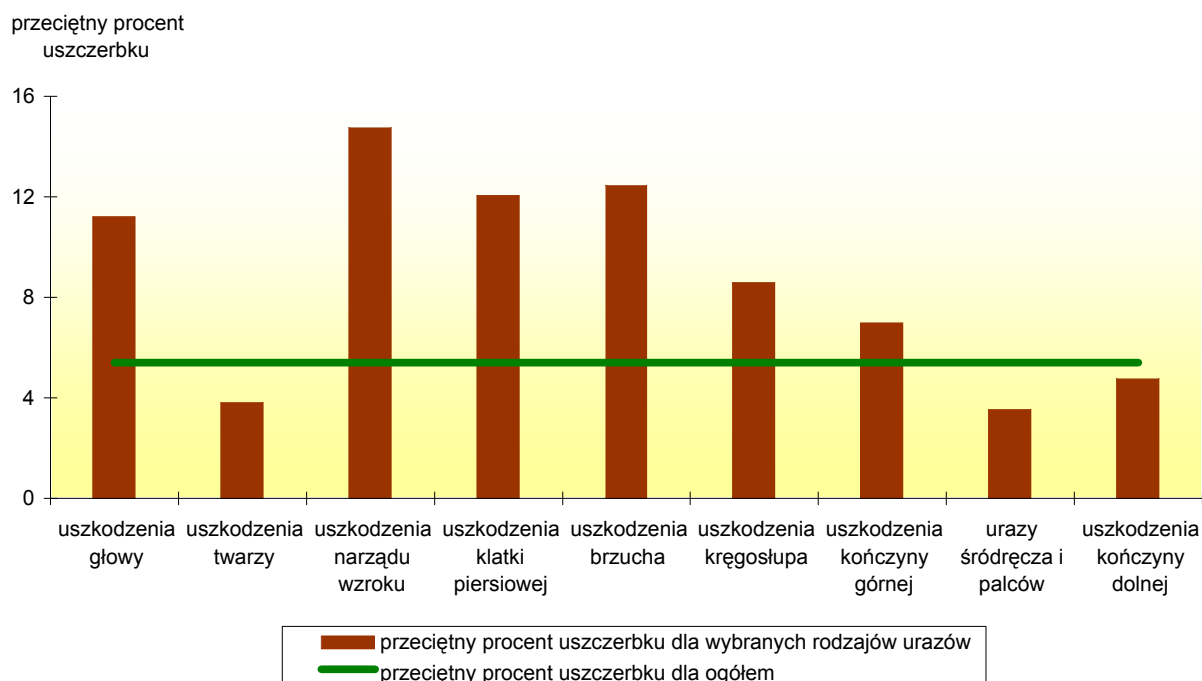
**Rys.7 Struktura orzeczeń ustalających procentowy uszczerbek na zdrowiu w wyniku wypadków przy pracy według województw i wybranych rodzajów urazów**



**TABL. 10 PRZECIĘTNY PROCENT USZCZERBKU POWSTAŁEGO W WYNIKU WYPADKÓW PRZY PRACY WEDŁUG PŁCI OSÓB POSZKODOWANYCH ORAZ WYBRANYCH RODZAJÓW URAZÓW**

Rodzaje urazów	Przeciętny procent uszczerbku		
	Ogółem	Mężczyźni	Kobiety
<b>OGÓŁEM</b>	<b>5,4</b>	<b>5,6</b>	<b>4,6</b>
uszkodzenia głowy	11,2	12,7	8,2
uszkodzenia twarzy	3,8	4,0	3,3
uszkodzenia narządu wzroku	14,8	15,0	12,4
uszkodzenia klatki piersiowej	12,1	12,3	10,7
uszkodzenia brzucha	12,5	12,5	12,0
uszkodzenia kręgosłupa	8,6	9,6	6,9
uszkodzenia kończyny górnej	7,0	7,4	6,1
urazy śródreżcza i palców	3,5	3,7	2,8
uszkodzenia kończyny dolnej	4,8	5,1	4,0

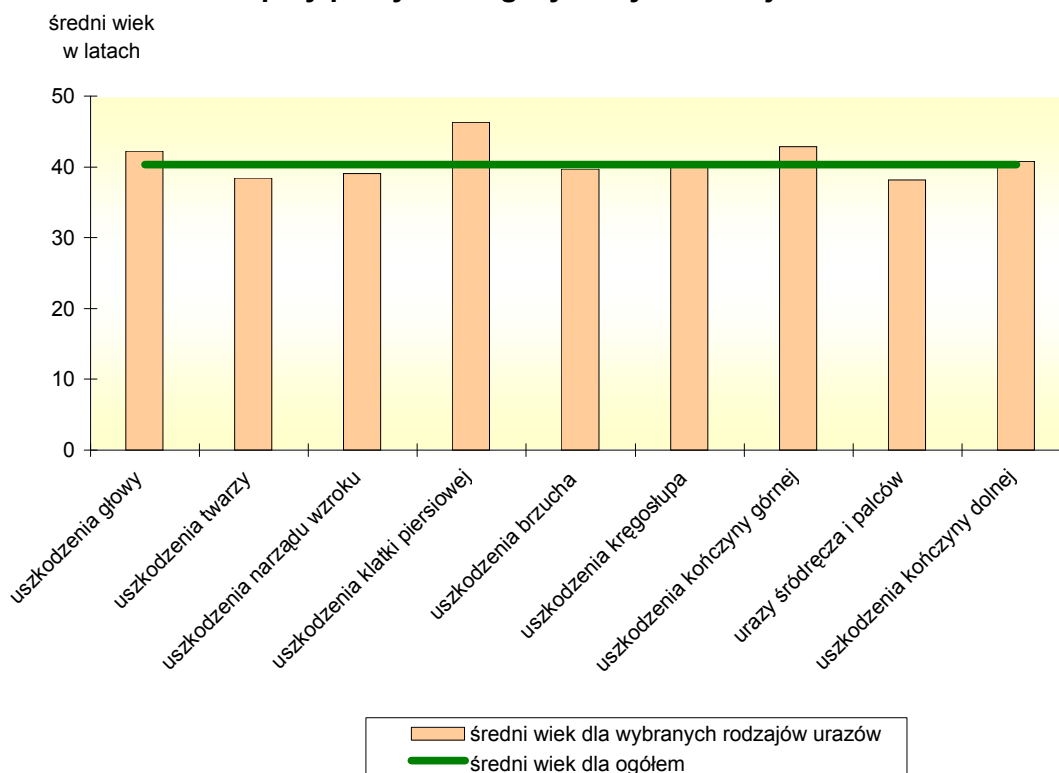
**Rys. 8 Przeciętny procent uszczerbku na zdrowiu powstałego w wyniku wypadków przy pracy według wybranych rodzajów urazów**



**TABL. 11 ŚREDNI WIEK OSÓB POSZKODOWANYCH W WYNIKU WYPADKÓW PRZY PRACY WEDŁUG PŁCI ORAZ WYBRANYCH RODZAJÓW URAZÓW**

Rodzaje urazów	Średni wiek osób poszkodowanych w latach		
	Ogółem	Mężczyźni	Kobiety
<b>OGÓŁEM</b>	<b>40,3</b>	<b>39,4</b>	<b>42,4</b>
uszkodzenia głowy	42,2	41,5	43,6
uszkodzenia twarzy	38,4	37,6	41,2
uszkodzenia narządu wzroku	39,1	38,9	40,9
uszkodzenia klatki piersiowej	46,3	46,1	47,5
uszkodzenia brzucha	39,7	39,7	39,8
uszkodzenia kręgosłupa	40,8	40,7	41,1
uszkodzenia kończyny górnej	42,9	41,4	46,0
urazy śródrezcza i palców	38,2	37,8	39,7
uszkodzenia kończyny dolnej	40,8	40,0	42,7

**Rys. 9 Średni wiek osób poszkodowanych w wyniku wypadków przy pracy według wybranych rodzajów urazów**



**TABL. 12 PRZECIĘTNY PROCENT USZCZEBKU NA ZDROWIU WEDŁUG WIEKU OSÓB POSZKODOWANYCH W WYNIKU WYPADKÓW PRZY PRACY I WYBRANYCH RODZAJÓW URAZÓW**

Rodzaje urazów	Ogółem	wiek osób poszkodowanych					
		19 lat i mniej	20-29	30-39	40-49	50-59	60 lat i więcej
<b>OGÓŁEM</b>	<b>5,4</b>	<b>4,0</b>	<b>4,6</b>	<b>5,1</b>	<b>5,4</b>	<b>6,0</b>	<b>7,5</b>
uszkodzenia głowy	11,2	5,2	10,0	10,5	11,7	11,8	14,9
uszkodzenia twarzy	3,8	1,9	3,7	3,9	3,7	4,0	4,1
uszkodzenia narządu wzroku	14,8	13,6	13,6	14,3	14,5	17,5	11,8
uszkodzenia klatki piersiowej	12,1	-	12,9	11,7	12,8	11,8	10,2
uszkodzenia brzucha	12,5	-	11,4	14,2	14,5	10,0	6,9
uszkodzenia kręgosłupa	8,6	16,7	8,0	8,3	8,5	9,4	9,4
uszkodzenia kończyny górnej	7,0	4,6	6,5	6,7	7,1	7,2	7,9
urazy śródreczęa i palców	3,5	3,8	3,4	3,5	3,5	3,8	4,4
uszkodzenia kończyny dolnej	4,8	3,3	4,1	4,6	4,8	5,3	6,5

**TABL. 13 STRUKTURA ORZECZEŃ USTALAJĄCYCH USZCZERBEK NA ZDROWIU POWSTAŁY W WYNIKU WYPADKÓW PRZY PRACY WEDŁUG WYBRANYCH ZAWODÓW OSÓB POSZKODOWANYCH ORAZ WYSOKOŚCI USZCZERBKU**

Procent uszczerbku na zdrowiu	Ogółem	w tym wybrane zawody:				
		górnicy i robotnicy budowlani	robotnicy obróbki metali i mechanicy maszyn i urządzeń	pozostali robotnicy przemysłowi i rzemieślnicy	kierowcy i operatorzy pojazdów	pracownicy przy pracach prostych w handlu i usługach
<b>OGÓŁEM</b>	<b>100,0</b>	<b>9,2</b>	<b>15,3</b>	<b>10,5</b>	<b>7,4</b>	<b>9,1</b>
do 4	100,0	8,3	16,7	11,8	6,4	8,1
5-10	100,0	9,9	13,3	8,9	8,4	9,8
11-20	100,0	12,4	14,6	9,8	8,8	12,7
21-30	100,0	12,0	15,0	10,1	9,1	16,1
31-40	100,0	13,5	18,3	8,7	9,3	13,0
41-50	100,0	11,7	17,2	10,3	9,7	14,5
51-60	100,0	12,8	13,8	8,3	15,6	10,1
61-70	100,0	14,9	10,4	6,0	20,9	10,4
71-80	100,0	19,2	11,5	3,8	7,7	11,5
81-90	100,0	5,6	11,1	22,2	5,6	11,1
91-100	100,0	19,6	17,6	7,8	11,8	15,7

**TABL. 14 STRUKTURA ORZECZEŃ USTALAJĄCYCH USZCZERBEK NA ZDROWIU POWSTAŁY W WYNIKU WYPADKÓW PRZY PRACY WEDŁUG JEGO WYSOKOŚCI I WYBRANYCH ZAWODÓW OSÓB POSZKODOWANYCH**

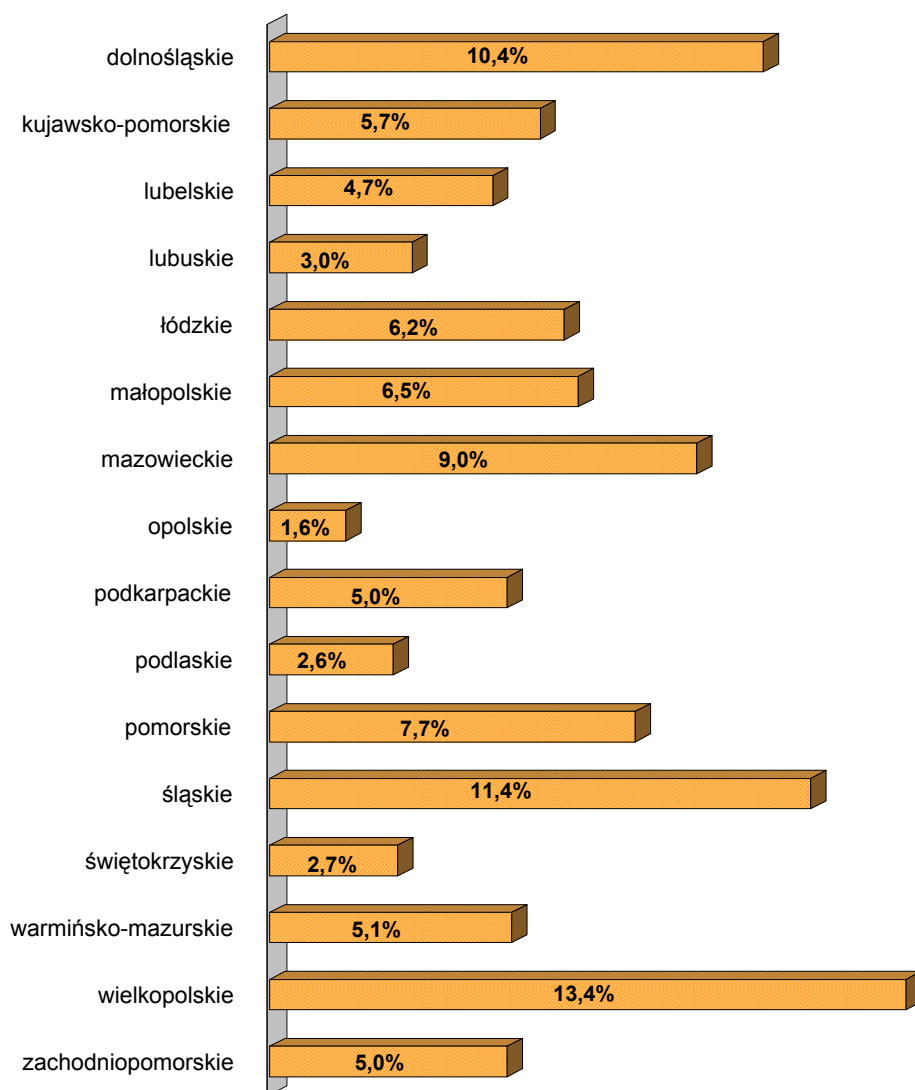
Procent uszczerbku na zdrowiu	Ogółem	w tym wybrane zawody:				
		górnicy i robotnicy budowlani	robotnicy obróbki metali i mechanicy maszyn i urządzeń	pozostali robotnicy przemysłowi i rzemieślnicy	kierowcy i operatorzy pojazdów	pracownicy przy pracach prostych w handlu i usługach
<b>OGÓŁEM</b>	<b>100,0</b>	<b>100,0</b>	<b>100,0</b>	<b>100,0</b>	<b>100,0</b>	<b>100,0</b>
do 4	53,8	48,5	59,2	60,6	46,6	47,8
5-10	38,6	41,2	33,5	32,4	43,9	41,3
11-20	5,3	7,1	5,0	4,9	6,3	7,3
21-30	1,2	1,6	1,2	1,1	1,5	2,1
31-40	0,5	0,8	0,6	0,4	0,7	0,8
41-50	0,2	0,3	0,2	0,2	0,3	0,3
51-60	0,2	0,2	0,1	0,1	0,3	0,2
61-70	0,1	0,1	0,1	0,1	0,3	0,1
71-80	0,0	0,1	0,0	0,0	0,0	0,0
81-90	0,0	0,0	0,0	0,1	0,0	0,0
91-100	0,1	0,1	0,1	0,1	0,1	0,1
Przeciętny procent uszczerbku	5,4	6,1	5,1	4,9	6,1	6,2



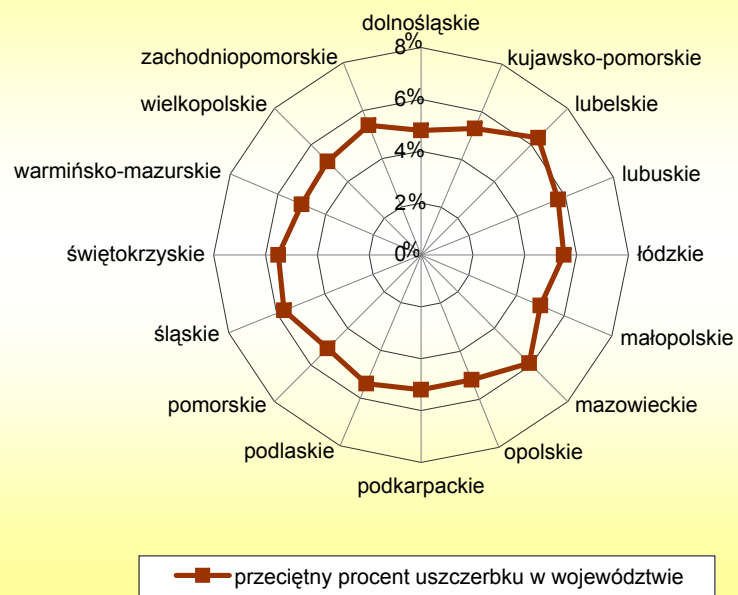
**TABL. 15 LICZBA ORZECZEŃ USTALAJĄCYCH PROCENTOWY USZCZERBEK NA ZDROWIU POWSTAŁY W WYNIKU WYPADKÓW PRZY PRACY ORAZ PRZECIĘTNY PROCENT USZCZERBKU WEDŁUG WOJEWÓDZTW**

Województwo	Ogółem		Przeciętny procent uszczerbku
	liczba	w odsetkach	
<b>OGÓŁEM</b>	<b>72 447</b>	<b>100,0</b>	<b>5,4</b>
Dolnośląskie	7 551	10,4	4,8
Kujawsko-pomorskie	4 127	5,7	5,3
Lubelskie	3 412	4,7	6,4
Lubuskie	2 135	3,0	5,7
Łódzkie	4 487	6,2	5,5
Małopolskie	4 721	6,5	5,0
Mazowieckie	6 528	9,0	5,9
Opolskie	1 136	1,6	5,2
Podkarpackie	3 626	5,0	5,2
Podlaskie	1 890	2,6	5,4
Pomorskie	5 596	7,7	5,1
Śląskie	8 284	11,4	5,7
Świętokrzyskie	1 940	2,7	5,5
Warmińsko-mazurskie	3 711	5,1	5,0
Wielkopolskie	9 699	13,4	5,1
Zachodniopomorskie	3 604	5,0	5,4

**Rys.10** Struktura orzeczeń ustalających procentowy uszczerbek na zdrowiu w wyniku wypadków przy pracy według województw



**Rys.11 Przeciętny procent uszczerbku na zdrowiu powstałego w wyniku wypadków przy pracy w poszczególnych województwach**

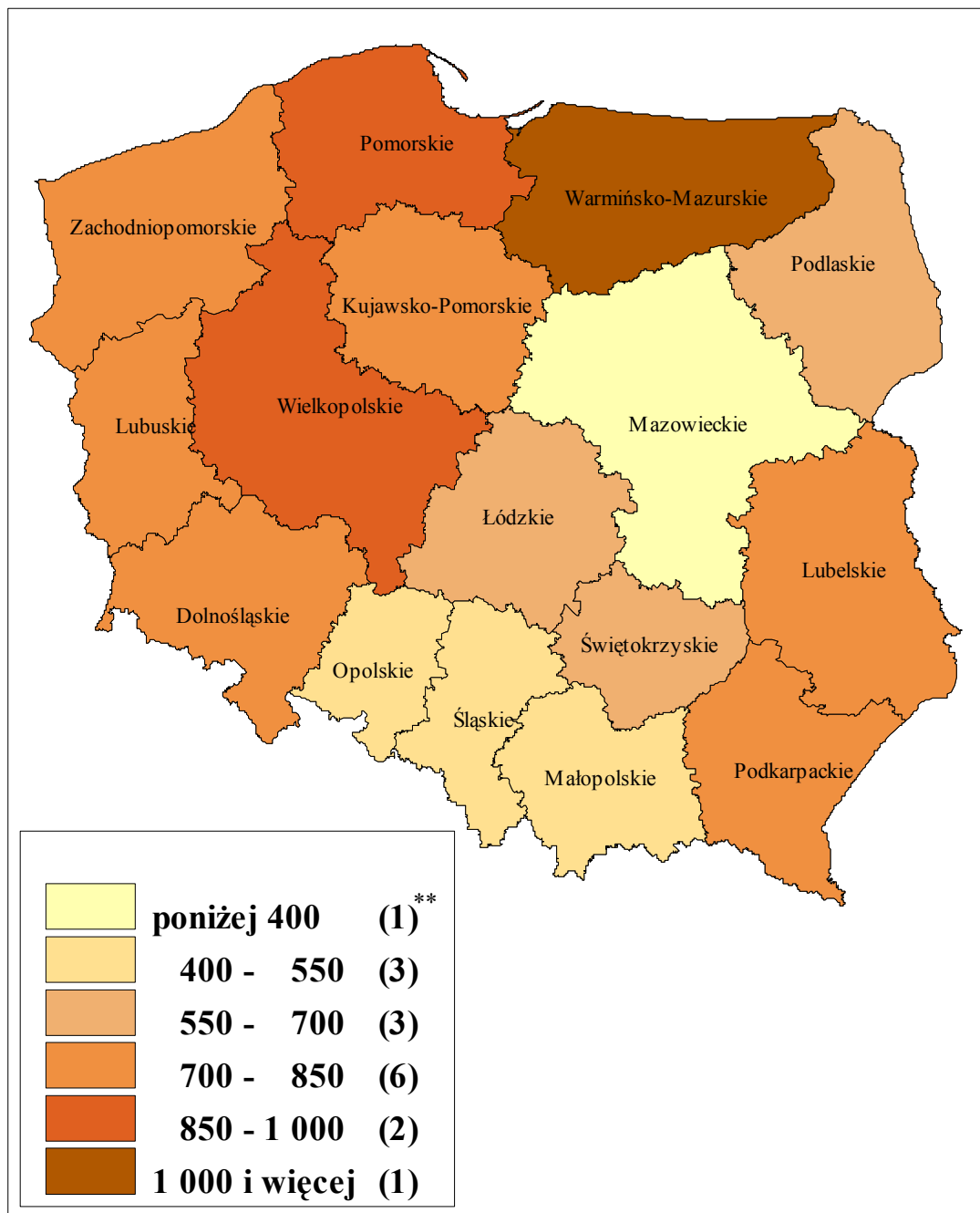


**TABL. 16 ORZECZENIA USTALAJĄCE PROCENTOWY USZCZERBEK NA ZDROWIU  
POWSTAŁY W WYNIKU WYPADKÓW PRZY PRACY W PRZELICZENIU  
NA 100 TYS. PRACUJĄCYCH\* W LATACH 2006-2007**

Województwo a - rok poprzedni = 100	Liczba orzeczeń na 100 tys. pracujących*
<b>OGÓŁEM</b>	2006 662 <b>2007 645</b> a 97,4
Dolnośląskie	2006 922 <b>2007 848</b> a 92,0
Kujawsko-pomorskie	2006 745 <b>2007 715</b> a 96,0
Lubelskie	2006 714 <b>2007 715</b> a 100,1
Lubuskie	2006 769 <b>2007 739</b> a 96,1
Łódzkie	2006 638 <b>2007 591</b> a 92,6
Małopolskie	2006 562 <b>2007 527</b> a 93,8
Mazowieckie	2006 392 <b>2007 350</b> a 89,3
Opolskie	2006 469 <b>2007 429</b> a 91,5
Podkarpackie	2006 712 <b>2007 703</b> a 98,7
Podlaskie	2006 745 <b>2007 696</b> a 93,4
Pomorskie	2006 863 <b>2007 853</b> a 98,8
Śląskie	2006 551 <b>2007 547</b> a 99,3
Świętokrzyskie	2006 596 <b>2007 626</b> a 105,0
Warmińsko-mazurskie	2006 1 019 <b>2007 1 039</b> a 102,0
Wielkopolskie	2006 802 <b>2007 876</b> a 109,2
Zachodniopomorskie	2006 772 <b>2007 756</b> a 97,9

\* poza rolnictwem indywidualnym

**Rys.12 Orzeczenia ustalające procentowy uszczerbek na zdrowiu w wyniku wypadków przy pracy w przeliczeniu na 100 tys. pracujących\* według województw**



\* poza rolnictwem indywidualnym

\*\* liczba województw

### **3. Orzeczenia ustalające uszczerbek na zdrowiu powstały w wyniku chorób zawodowych**

Choroby zawodowe są to choroby spowodowane działaniem czynników szkodliwych dla zdrowia, występujących w środowisku pracy lub w związku ze sposobem wykonywania pracy (ustawa z dnia 30 października 2002r. o ubezpieczeniu społecznym z tytułu wypadków przy pracy i chorób zawodowych). Są one określone w wykazie chorób zawodowych stanowiącym załącznik do rozporządzenia Rady Ministrów z 30 lipca 2002r. w sprawie wykazu chorób zawodowych, szczegółowych zasad postępowania w sprawach zgłaszania podejrzenia, rozpoznawania i stwierdzania chorób zawodowych oraz podmiotów właściwych w tych sprawach. Choroby, które nie są wyszczególnione w tym wykazie nie są uznawane za choroby zawodowe.

Analiza orzeczeń wydanych w 2007r. w związku z chorobami zawodowymi wykazała, że:

- lekarze orzecznicy wydali 2,8 tys. orzeczeń, tj. o 8,2% więcej niż w 2006 r. W grupie tej uszczerbek orzeczono u 2,6 tys. osób, czyli u 95,7% poszkodowanych.
- wśród osób, które otrzymały orzeczenie o uszczerbku na zdrowiu powstałym w wyniku chorób zawodowych przeważali mężczyźni, stanowiąc 57,9% badanej populacji.
- średni wiek poszkodowanych w związku z chorobą zawodową wyniósł 54,2 lat (dla mężczyzn – 54,9 lat, dla kobiet – 53,2 lata).
- blisko 50% poszkodowanych były to osoby w wieku 50-59 lat, z czego 51,2% tej populacji stanowiły kobiety.
- przeciętny procent uszczerbku powstałego w wyniku chorób zawodowych w 2007r. wyniósł 19,8% ( w 2006r. – 20,8%), w odniesieniu do mężczyzn – 21,8%, do kobiet – 17,1%. Najwyższy zarejestrowano w woj. wielkopolskim – 22,4%, najniższy w woj. podlaskim – 12,4%.
- analiza miar pozycyjnych danych jednostkowych wykazała, że w przypadku jednej czwartej orzeczeń powypadkowych wydanych z tytułu chorób zawodowych (kwartył pierwszy Q1) ustalono uszczerbek na zdrowiu w wysokości do 10,3%.

W połowie orzeczeń (mediana Me) stopień uszczerbku na zdrowiu nie przekroczył 19,6%.

W przypadku  $\frac{3}{4}$  orzeczeń (kwartył trzeci Q3) procentowa ocena uszczerbku wynosiła do 24,5%.

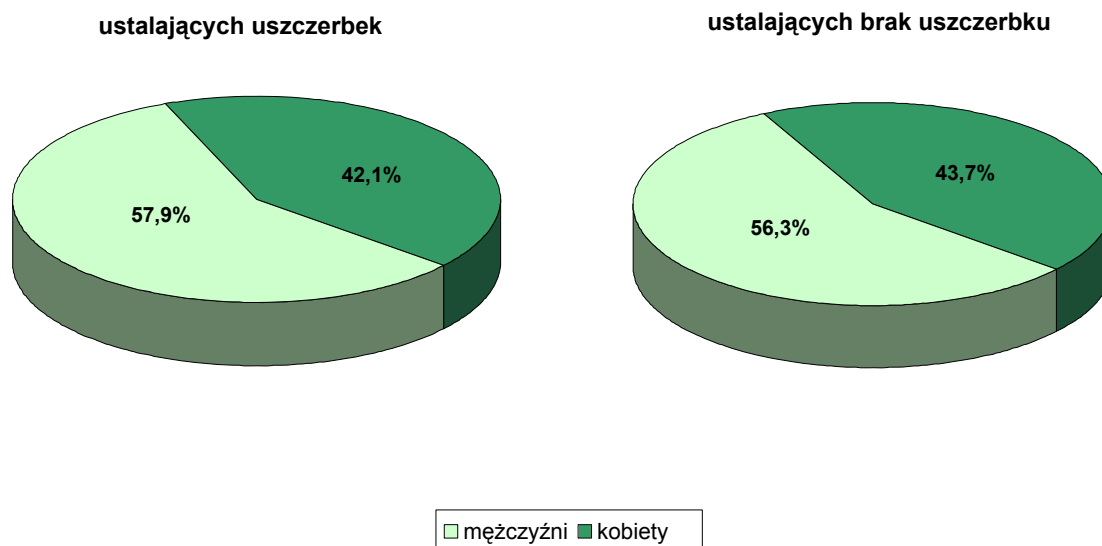
Natomiast uszczerbek w wysokości 20,0% był dominującym (dominanta D) wśród wszystkich orzeczeń ustalających uszczerbek powstały w wyniku chorób zawodowych.

- najbardziej liczną grupę, tj. 42,6% badanej zbiorowości stanowiły osoby z uszczerbkiem orzeczoną w granicach 11-20%. Najwyższy przeciętny procent uszczerbku – 25,1% orzeczone osobom w wieku powyżej 60 lat.
- schorzenia najczęściej powodujące uszczerbek na zdrowiu to: choroby narządu głosu – 28,9% ogółu orzeczeń, pylice płuc – 17,2%, oraz choroby zakaźne i pasożytnicze – 16,2%. Przy czym w przypadku mężczyzn główną przyczyną powstania choroby zawodowej były pylice płuc (26,5% badanej zbiorowości mężczyzn), natomiast w przypadku kobiet choroby narządu głosu (58,9% przypadków).
- wśród wymienionych schorzeń przeciętnie najwyższy procent uszczerbku na zdrowiu odnotowano w przypadku przewlekłych schorzeń narządu oddechowego – 26,2%, chorób narządu głosu – 18,0% oraz pylic płuc – 17,4%.
- choroby zawodowe najczęściej powodowały uszczerbek na zdrowiu wśród specjalistów szkolnictwa – 21,7% osób poszkodowanych, górników i robotników budowlanych – 20,5% oraz robotników pomocniczych w górnictwie, przemyśle, budownictwie i transporcie – 10,4%. Przeciętny procent uszczerbku dla tych grup zawodowych wyniósł odpowiednio: 17,6%; 22,8%; 20,1%.
- liczba orzeczeń ustalających uszczerbek na zdrowiu w wyniku chorób zawodowych w przeliczeniu na 100 tys. pracujących wyniosła 23 orzeczenia. W porównaniu z 2006r. nastąpił wzrost tych orzeczeń o 4,5%. Najwięcej odnotowano ich w województwach: świętokrzyskim (52 orzeczenia), śląskim (49 orzeczeń) i małopolskim (43 orzeczenia), najmniej natomiast w województwach: łódzkim i podkarpackim (po 9 orzeczeń) oraz w woj. podlaskim (10 orzeczeń).

TABL. 17 ORZECZENIA WYDANE W ZWIĄZKU Z CHOROBIAMI ZAWODOWYMI

Wyszczególnienie	Ogółem	z tego orzeczenia ustalające:			
		uszczerbek na zdrowiu		brak uszczerbku na zdrowiu	
	liczba	liczba	Ogółem=100	liczba	Ogółem=100
<b>OGÓŁEM</b>	<b>2 754</b>	<b>2 635</b>	<b>95,7</b>	<b>119</b>	<b>4,3</b>
Mężczyźni	1 593	1 526	95,8	67	4,2
Kobiety	1 161	1 109	95,5	52	4,5

Rys. 13 Struktura orzeczeń dotyczących uszczerbku na zdrowiu powstałego w wyniku chorób zawodowych

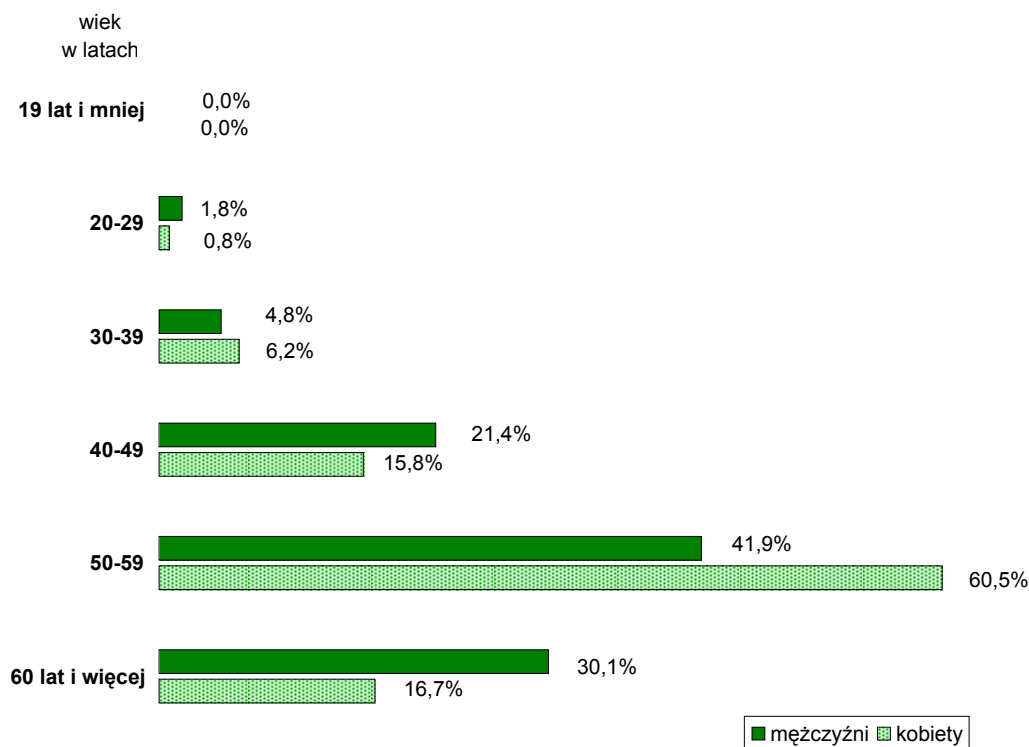




**TABL. 18 ORZECZENIA USTALAJĄCE PROCENTOWY USZCZERBEK NA ZDROWIU W WYNIKU CHOROÓB ZAWODOWYCH WEDŁUG PŁCI I WIEKU OSÓB POSZKODOWANYCH ORAZ PRZECIĘTNY PROCENT USZCZERBKU**

Wiek poszkodowanych	Ogółem		Mężczyźni		Kobiety	
	liczba	przeciętny procent uszczerbku	liczba	przeciętny procent uszczerbku	liczba	przeciętny procent uszczerbku
<b>OGÓŁEM</b>	<b>2 635</b>	<b>19,8</b>	<b>1 526</b>	<b>21,8</b>	<b>1 109</b>	<b>17,1</b>
z tego:						
19 lat i mniej	-	-	-	-	-	-
20-29	36	10,5	27	9,7	9	12,9
30-39	142	14,5	73	14,4	69	14,5
40-49	502	16,5	327	17,3	175	15,0
50-59	1 311	19,1	640	21,4	671	17,0
60 lat i więcej	644	25,1	459	26,9	185	20,6
Średni wiek	54,2	x	54,9	x	53,2	x

**Rys. 14 Struktura orzeczeń według wieku oraz płci osób z ustalonym uszczerbkiem na zdrowiu powstałym w wyniku chorób zawodowych**



**TABL. 19 ORZECZENIA USTALAJĄCE PROCENTOWY USZCZERBEK  
NA ZDROWIU POWSTAŁY W WYNIKU CHOROÓB ZAWODOWYCH  
WEDŁUG JEGO WYSOKOŚCI W LATACH 2006-2007**

Procent uszczerbku na zdrowiu a - rok poprzedni = 100		Ogółem	Mężczyźni	Kobiety
<b>OGÓŁEM</b>	2006	2 421	1 443	978
	<b>2007</b>	<b>2 635</b>	<b>1 526</b>	<b>1 109</b>
	a	108,8	105,8	113,4
do 10	2006	657	376	281
	<b>2007</b>	<b>824</b>	<b>440</b>	<b>384</b>
	a	125,4	117,0	136,7
11-20	2006	1 035	539	496
	<b>2007</b>	<b>1 123</b>	<b>597</b>	<b>526</b>
	a	108,5	110,8	106,0
21-30	2006	507	337	170
	<b>2007</b>	<b>497</b>	<b>318</b>	<b>179</b>
	a	98,0	94,4	105,3
31-40	2006	75	62	13
	<b>2007</b>	<b>45</b>	<b>36</b>	<b>9</b>
	a	60,0	58,1	69,2
41-50	2006	81	75	6
	<b>2007</b>	<b>85</b>	<b>82</b>	<b>3</b>
	a	104,9	109,3	50,0
51-60	2006	17	16	1
	<b>2007</b>	<b>20</b>	<b>20</b>	-
	a	117,6	125,0	-
61-70	2006	7	6	1
	<b>2007</b>	<b>8</b>	<b>6</b>	<b>2</b>
	a	114,3	100,0	200,0
71-80	2006	22	20	2
	<b>2007</b>	<b>22</b>	<b>18</b>	<b>4</b>
	a	100,0	90,0	200,0
81-90	2006	13	9	4
	<b>2007</b>	<b>4</b>	<b>3</b>	<b>1</b>
	a	30,8	33,3	25,0
91-100	2006	7	3	4
	<b>2007</b>	<b>7</b>	<b>6</b>	<b>1</b>
	a	100,0	200,0	25,0

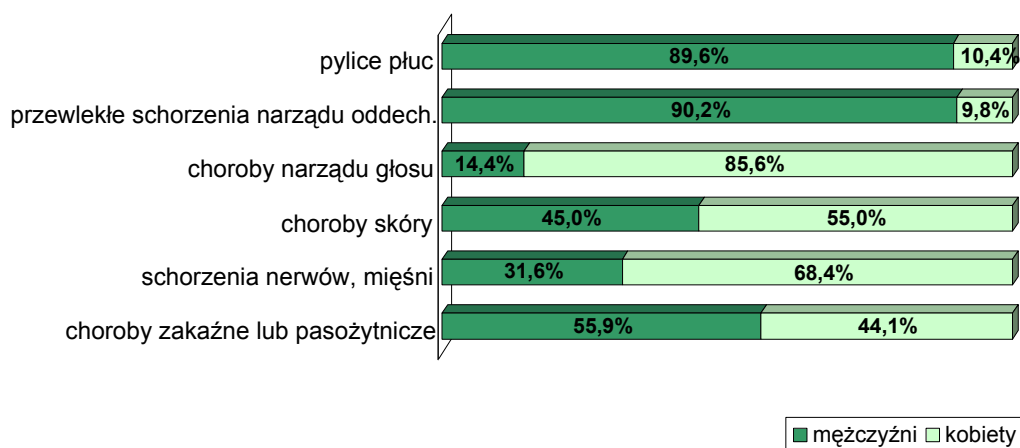
**TABL. 20 ORZECZENIA USTALAJĄCE PROCENTOWY USZCZERBEK NA ZDROWIU POWSTAŁY W WYNIKU CHOROÓB ZAWODOWYCH ORAZ ŚREDNI WIEK OSÓB POSZKODOWANYCH WEDŁUG WYSOKOŚCI USZCZERBKU ORAZ PŁCI**

Procent uszczerbku na zdrowiu	Orzeczenia ogółem		Średni wiek osób poszkodowanych w latach
	liczba	w odsetkach	
<b>OGÓŁEM</b>			
<b>OGÓŁEM</b>	<b>2 635</b>	<b>100,0</b>	<b>54,2</b>
do 4	18	0,7	43,0
5-10	806	30,6	50,7
11-20	1 123	42,6	55,0
21-30	497	18,9	55,5
31-40	45	1,7	59,0
41-50	85	3,2	63,1
51-60	20	0,8	64,1
61-70	9	0,3	57,4
71-80	21	0,8	64,8
81-90	4	0,1	60,5
91-100	7	0,3	58,4
<b>MĘŻCZYŹNI</b>			
<b>OGÓŁEM</b>	<b>1 526</b>	<b>100,0</b>	<b>54,9</b>
do 4	12	0,8	40,1
5-10	428	28,0	50,1
11-20	597	39,1	56,0
21-30	318	20,8	56,0
31-40	36	2,4	59,4
41-50	82	5,4	63,5
51-60	20	1,3	64,1
61-70	6	0,4	56,0
71-80	18	1,2	64,3
81-90	3	0,2	60,7
91-100	6	0,4	58,0
<b>KOBIETY</b>			
<b>OGÓŁEM</b>	<b>1 109</b>	<b>100,0</b>	<b>53,2</b>
do 4	6	0,5	48,8
5-10	378	34,1	51,5
11-20	526	47,4	53,8
21-30	179	16,1	54,5
31-40	9	0,8	57,4
41-50	3	0,3	53,3
51-60	-	-	-
61-70	3	0,3	60,3
71-80	3	0,3	63,3
81-90	1	0,1	60,0
91-100	1	0,1	61,0

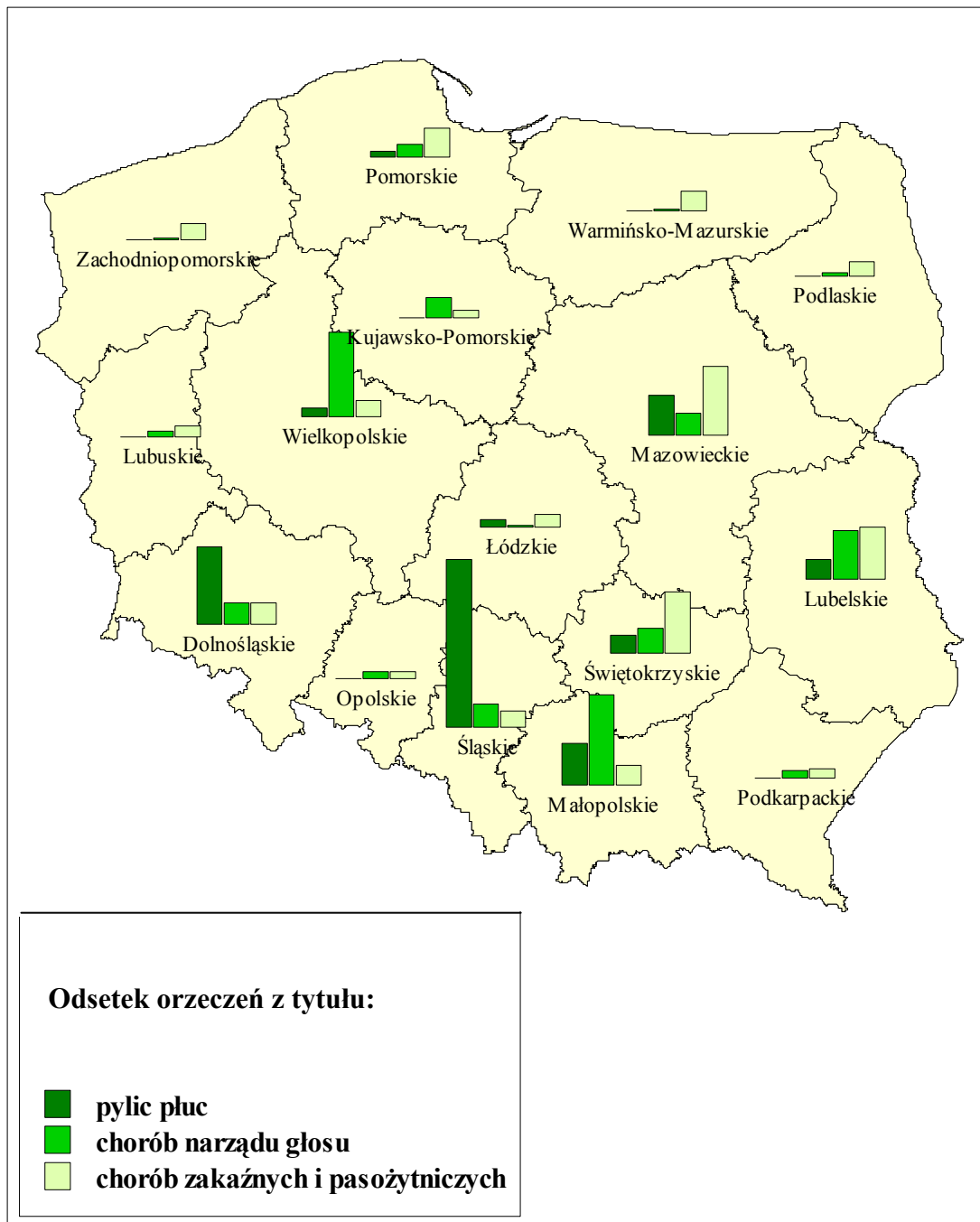
**TABL. 21 STRUKTURA ORZECZEŃ USTALAJĄCYCH USZCZERBEK NA ZDROWIU POWSTAŁY W WYNIKU WYBRANYCH CHOROÓB ZAWODOWYCH WEDŁUG PŁCI OSÓB POSZKODOWANYCH**

Choroby zawodowe	Ogółem	Mężczyźni	Kobiety
<b>OGÓŁEM</b>	<b>100,0</b>	<b>100,0</b>	<b>100,0</b>
w tym:			
pylice płuc	17,2	26,5	4,3
przewlekłe schorzenia narządu oddechowego	14,8	23,1	3,4
choroby narządu głosu	28,9	7,2	58,9
choroby skóry	4,2	3,3	5,5
schorzenia nerwów, mięśni	6,5	3,6	10,6
choroby zakaźne lub pasożytnicze	16,2	15,6	16,9

**Rys. 15 Struktura orzeczeń według płci osób poszkodowanych w wyniku wybranych chorób zawodowych**



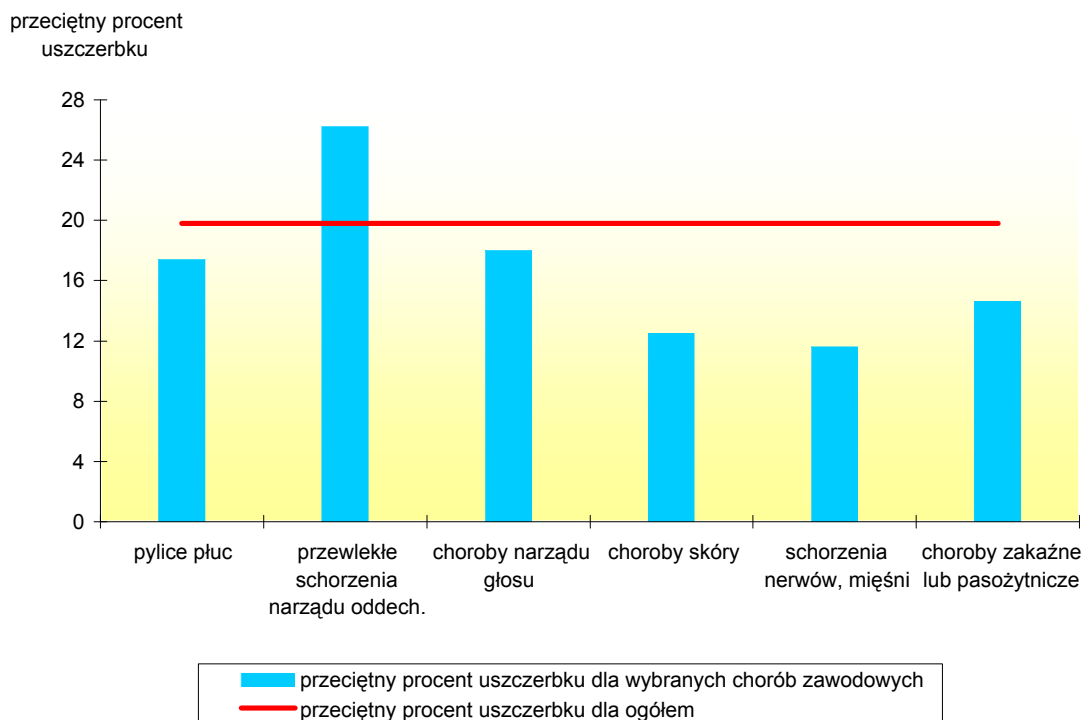
**Rys.16** Struktura orzeczeń ustalających procentowy uszczerbek na zdrowiu w wyniku chorób zawodowych według województw i wybranych rodzajów chorób



**TABL. 22 PRZECIĘTNY PROCENT USZCZERBKU POWSTAŁEGO W WYNIKU WYBRANYCH CHOROÓB ZAWODOWYCH WEDŁUG PŁCI OSÓB POSZKODOWANYCH**

Choroby zawodowe	Przeciętny procent uszczerbku		
	Ogółem	Mężczyźni	Kobiety
<b>OGÓŁEM</b>	<b>19,8</b>	<b>21,8</b>	<b>17,1</b>
pylice płuc	17,4	17,4	17,5
przewlekłe schorzenia narządu oddechowego	26,2	26,9	20,1
choroby narządu głosu	18,0	17,9	18,0
choroby skóry	12,5	13,0	12,1
schorzenia nerwów, mięśni	11,6	10,8	12,0
choroby zakaźne lub pasożytnicze	14,6	13,6	15,9

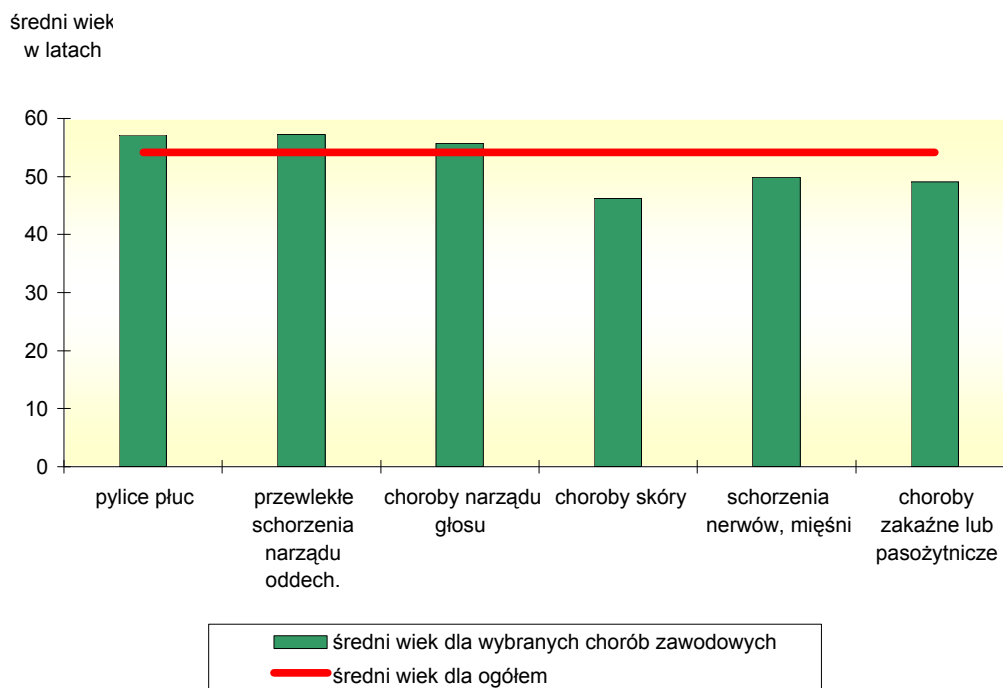
**Rys. 17 Przeciętny procent uszczerbku na zdrowiu powstałego w wyniku wybranych chorób zawodowych**



**TABL. 23 ŚREDNI WIEK OSÓB POSZKODOWANYCH W WYNIKU WYBRANYCH CHOROÓB ZAWODOWYCH WEDŁUG PŁCI**

Choroby zawodowe	Średni wiek osób poszkodowanych w latach		
	Ogółem	Mężczyźni	Kobiety
<b>OGÓŁEM</b>	<b>54,2</b>	<b>54,9</b>	<b>53,2</b>
pylice płuc	57,1	56,1	66,2
przewlekłe schorzenia narządu oddechowego	57,2	58,2	48,7
choroby narządu głosu	55,7	58,3	55,2
choroby skóry	46,2	46,0	46,4
schorzenia nerwów, mięśni	49,9	48,7	50,5
choroby zakaźne lub pasożytnicze	49,1	50,3	47,6

**Rys. 18 Średni wiek osób poszkodowanych w wyniku wybranych chorób zawodowych**



**TABL. 24 STRUKTURA ORZECZEŃ USTALAJĄCYCH PROCENTOWY USZCZERBEK NA ZDROWIU POWSTAŁY W WYNIKU CHOROÓB ZAWODOWYCH WEDŁUG WYBRANYCH ZAWODÓW OSÓB POSZKODOWANYCH I WYSOKOŚCI USZCZERBKU**

Procent uszczerbku na zdrowiu	Ogółem	w tym wybrane zawody:					
		specjaliści nauk przyrodniczych i ochrony zdrowia	specjaliści szkolnictwa	górnicy i robotnicy budowlani	robotnicy obróbki metali i mechanicy maszyn i urządzeń	pozostali robotnicy przemysłowi i rzemieślnicy	robotnicy pomocniczy w górnictwie, przemyśle, budownictwie i transporcie
<b>OGÓŁEM</b>	<b>100,0</b>	<b>3,7</b>	<b>21,7</b>	<b>20,5</b>	<b>9,3</b>	<b>5,9</b>	<b>10,4</b>
do 4	100,0	5,6	5,6	11,1	22,2	16,7	11,1
5-10	100,0	4,9	19,0	14,9	6,1	9,4	9,7
11-20	100,0	4,3	28,9	22,0	8,4	3,6	10,2
21-30	100,0	1,5	18,9	18,7	14,6	6,0	11,4
31-40	100,0	4,7	-	25,6	9,3	4,7	20,9
41-50	100,0	-	-	57,1	7,1	2,4	7,1
51-60	100,0	-	-	42,1	21,1	5,3	10,5
61-70	100,0	-	-	14,3	57,1	-	-
71-80	100,0	-	-	28,6	14,3	4,8	4,8
81-90	100,0	-	-	-	25,0	-	25,0
91-100	100,0	-	-	-	14,3	14,3	14,3

**TABL. 25 STRUKTURA ORZECZEŃ USTALAJĄCYCH PROCENTOWY USZCZERBEK NA ZDROWIU POWSTAŁY W WYNIKU CHOROÓB ZAWODOWYCH WEDŁUG WYSOKOŚCI USZCZERBKU I WYBRANYCH ZAWODÓW OSÓB POSZKODOWANYCH**

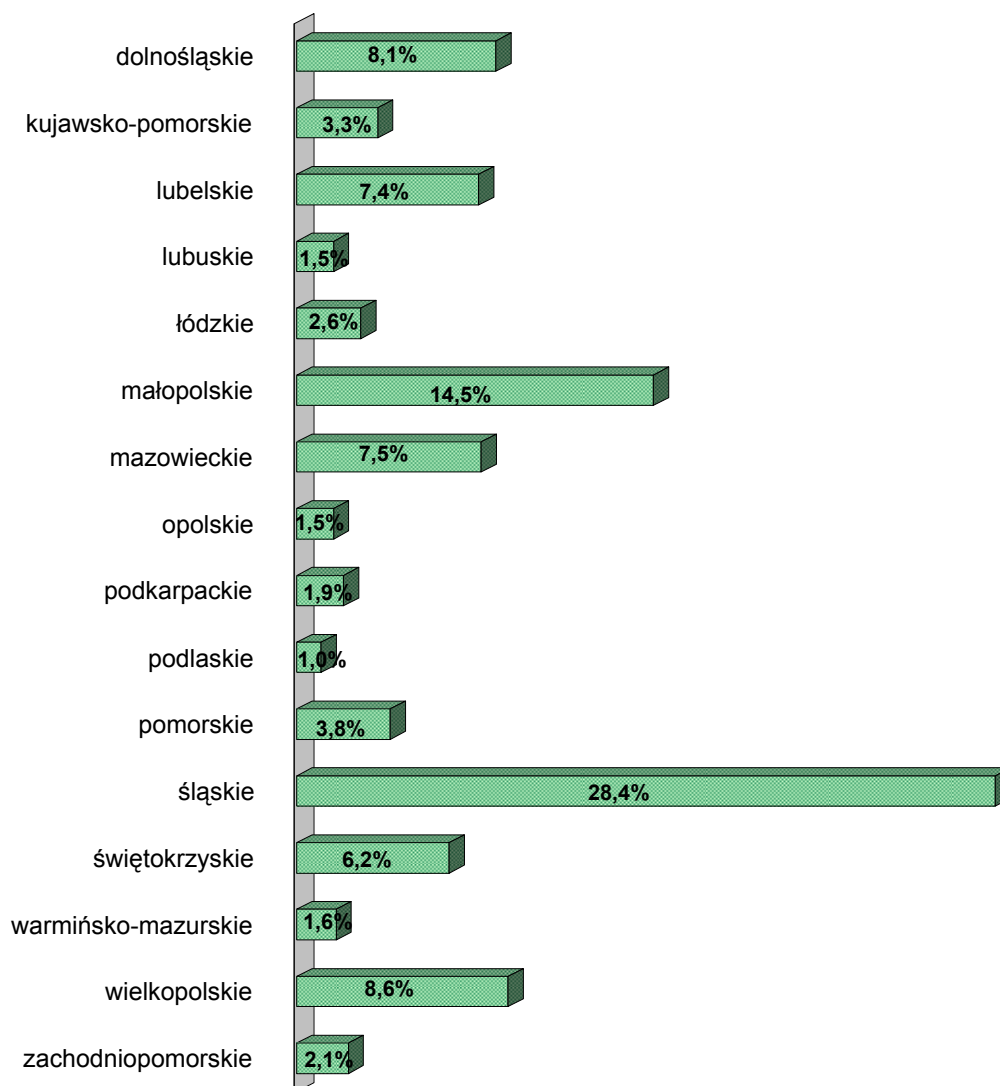
Procent uszczerbku na zdrowiu	Ogółem	w tym wybrane zawody:					
		specjaliści nauk przyrodniczych i ochrony zdrowia	specjaliści szkolnictwa	górnicy i robotnicy budowlani	robotnicy obróbki metali i mechanicy maszyn i urządzeń	pozostali robotnicy przemysłowi i rzemieślnicy	robotnicy pomocniczy w górnictwie, przemyśle, budownictwie i transporcie
<b>OGÓŁEM</b>	<b>100,0</b>	<b>100,0</b>	<b>100,0</b>	<b>100,0</b>	<b>100,0</b>	<b>100,0</b>	<b>100,0</b>
do 4	0,7	1,1	0,2	0,4	1,7	2,0	0,8
5-10	30,6	39,8	26,2	21,8	19,8	47,6	28,1
11-20	42,6	49,5	56,9	45,9	38,6	26,2	42,3
21-30	18,9	7,5	16,7	17,5	30,1	19,5	21,1
31-40	1,7	2,1	-	2,1	1,7	1,3	3,4
41-50	3,2	-	-	9,3	2,6	1,3	2,3
51-60	0,8	-	-	1,6	1,7	0,7	0,8
61-70	0,3	-	-	0,2	1,7	-	-
71-80	0,8	-	-	1,2	1,3	0,7	0,4
81-90	0,1	-	-	-	0,4	-	0,4
91-100	0,3	-	-	-	0,4	0,7	0,4
Przeciętny procent uszczerbku	19,8	15,4	17,6	22,8	23,0	17,1	20,1



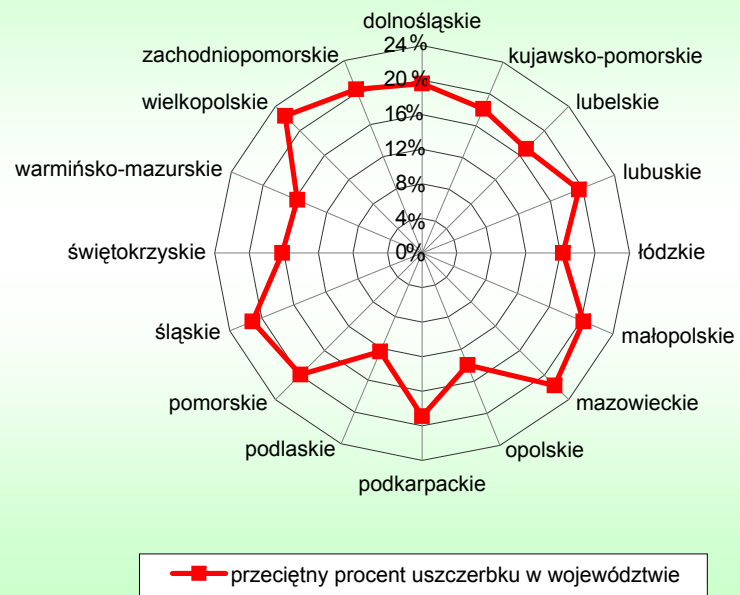
**TABL. 26 LICZBA ORZECZEŃ USTALAJĄCYCH PROCENTOWY USZCZERBEK NA ZDROWIU POWSTAŁY W WYNIKU CHOROÓB ZAWODOWYCH ORAZ PRZECIĘTNY PROCENT USZCZERBKU WEDŁUG WOJEWÓDZTW**

Województwo	Ogółem		Przeciętny procent uszczerbku
	liczba	w odsetkach	
<b>OGÓŁEM</b>	<b>2 635</b>	<b>100,0</b>	<b>19,8</b>
Dolnośląskie	213	8,1	19,6
Kujawsko-pomorskie	87	3,3	18,1
Lubelskie	194	7,4	17,0
Lubuskie	40	1,5	19,6
Łódzkie	69	2,6	16,3
Małopolskie	383	14,5	20,3
Mazowieckie	198	7,5	21,7
Opolskie	39	1,5	14,0
Podkarpackie	49	1,9	18,9
Podlaskie	27	1,0	12,4
Pomorskie	101	3,8	19,9
Śląskie	748	28,4	21,2
Świętokrzyskie	162	6,2	16,2
Warmińsko-mazurskie	42	1,6	15,7
Wielkopolskie	227	8,6	22,4
Zachodniopomorskie	56	2,1	20,4

**Rys. 19** Struktura orzeczeń ustalających procentowy uszczerbek na zdrowiu w wyniku chorób zawodowych według województw



**Rys. 20** Przekiętny procent uszczerbku na zdrowiu powstałego w wyniku chorób zawodowych w poszczęglych województwach

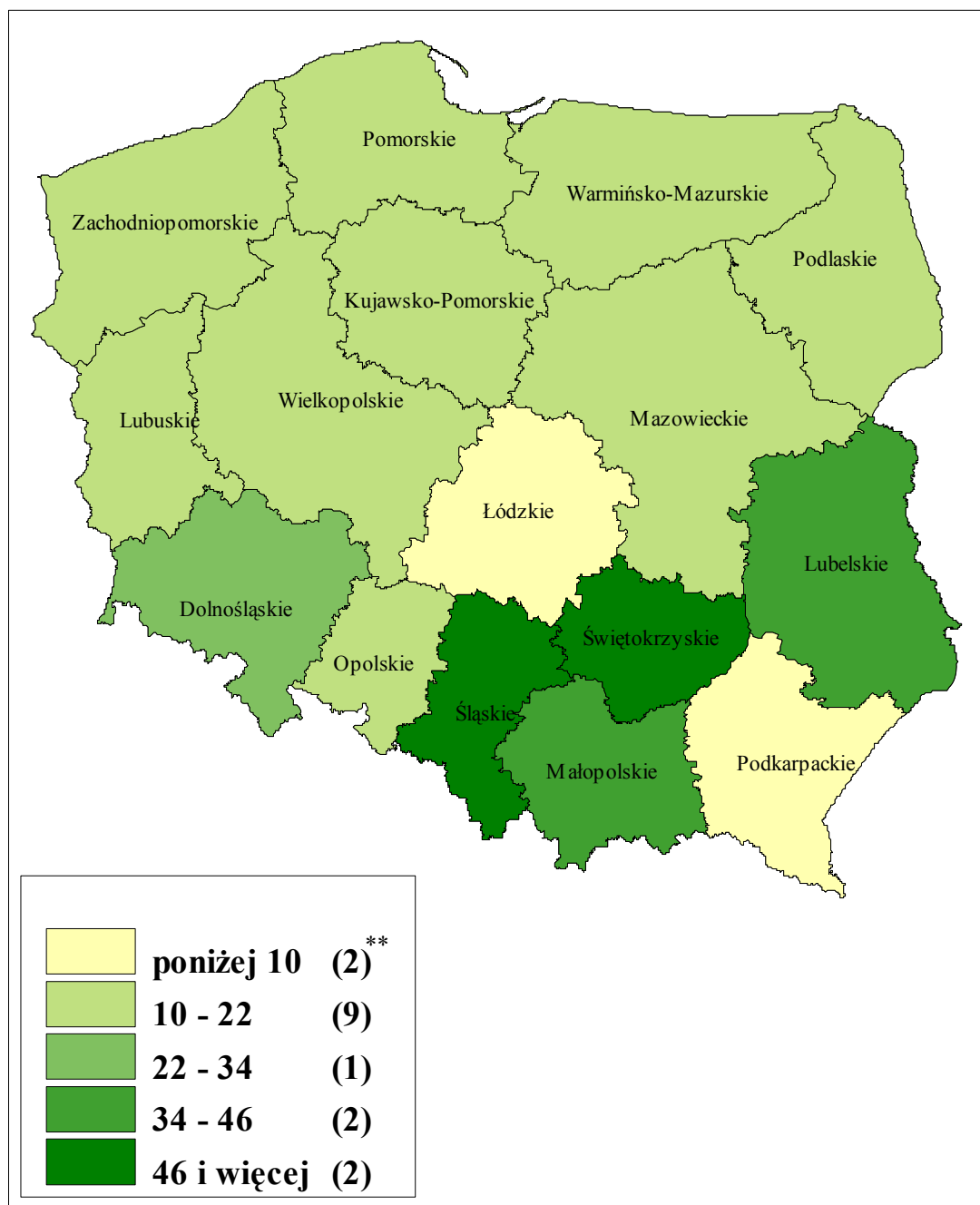


**TABL. 27 ORZECZENIA USTALAJĄCE PROCENTOWY USZCZERBEK NA ZDROWIU  
W WYNIKU CHOROÓB ZAWODOWYCH W PRZELICZENIU NA 100 TYS.  
PRACUJĄCYCH\* W LATACH 2006-2007**

Województwo a - rok poprzedni = 100		Liczba orzeczeń na 100 tys. pracujących*
<b>OGÓŁEM</b>	2006	22
	<b>2007</b>	<b>23</b>
	a	104,5
Dolnośląskie	2006	27
	<b>2007</b>	<b>24</b>
	a	88,9
Kujawsko-pomorskie	2006	13
	<b>2007</b>	<b>15</b>
	a	115,4
Lubelskie	2006	39
	<b>2007</b>	<b>41</b>
	a	105,1
Lubuskie	2006	20
	<b>2007</b>	<b>14</b>
	a	70,0
Łódzkie	2006	12
	<b>2007</b>	<b>9</b>
	a	75,0
Małopolskie	2006	31
	<b>2007</b>	<b>43</b>
	a	138,7
Mazowieckie	2006	9
	<b>2007</b>	<b>11</b>
	a	122,2
Opolskie	2006	21
	<b>2007</b>	<b>15</b>
	a	71,4
Podkarpackie	2006	10
	<b>2007</b>	<b>9</b>
	a	90,0
Podlaskie	2006	12
	<b>2007</b>	<b>10</b>
	a	83,3
Pomorskie	2006	20
	<b>2007</b>	<b>15</b>
	a	75,0
Śląskie	2006	46
	<b>2007</b>	<b>49</b>
	a	106,5
Świętokrzyskie	2006	32
	<b>2007</b>	<b>52</b>
	a	162,5
Warmińsko-mazurskie	2006	9
	<b>2007</b>	<b>12</b>
	a	133,3
Wielkopolskie	2006	23
	<b>2007</b>	<b>21</b>
	a	91,3
Zachodniopomorskie	2006	13
	<b>2007</b>	<b>12</b>
	a	92,3

\* poza rolnictwem indywidualnym

**Rys.21 Orzeczenia ustalające procentowy uszczerbek na zdrowiu w wyniku chorób zawodowych w przeliczeniu na 100 tys. pracujących\* według województw**



\* poza rolnictwem indywidualnym

\*\* liczba województw

#### **4. Jednorazowe odszkodowania powypadkowe wypłacone przez ZUS**

Liczba wypłaconych przez ZUS w 2007r. jednorazowych odszkodowań powypadkowych wyniosła 79,0 tys. W porównaniu z 2006r. był to wzrost o 2,9%.

Jednorazowe odszkodowania z tytułu wypadków przy pracy stanowiły 95,9% ogółu wypłaconych jednorazowych odszkodowań powypadkowych.

Z tytułu śmierci ubezpieczonego osobom uprawnionym wypłacono 709 odszkodowań, tj. 0,9% ogółu jednorazowych odszkodowań powypadkowych.

Ogólna kwota wypłaconych przez ZUS w 2007r. jednorazowych odszkodowań wyniosła 269 192,7 tys. zł., z czego 267 209,7 tys. zł. to wydatki FUS na te świadczenia.

Przeciętna wysokość jednorazowego odszkodowania powypadkowego kształtowała się na poziomie 3,4 tys. zł.

**TABL. 28 JEDNORAZOWE ODSZKODOWANIA POWYPADKOWE WYPŁACONE PRZEZ ZUS W 2007 ROKU**

Okoliczności powstania uszczerbku	Jednorazowe odszkodowania powypadkowe		Kwota wypłaconych jednorazowych odszkodowań powypadkowych w tys. zł
	liczba	w odsetkach	
<b>OGÓŁEM</b>			
<b>OGÓŁEM</b>	<b>79 029</b>	<b>100,0</b>	<b>269 192,7</b>
z tego z tytułu:			
wypadku przy pracy	75 792	95,9	233 763,2
choroby zawodowej	3 129	4,0	34 598,6
wypadku w drodze do lub z pracy*	108	0,1	830,9
Jednorazowe odszkodowania z tytułu stałego lub długotrwałego uszczerbku na zdrowiu			
<b>OGÓŁEM</b>	<b>78 320</b>	<b>100,0</b>	<b>233 445,8</b>
z tego z tytułu:			
wypadku przy pracy	75 138	96,0	201 957,6
choroby zawodowej	3 079	3,9	30 851,3
wypadku w drodze do lub z pracy*	103	0,1	636,9
Jednorazowe odszkodowania z tytułu śmierci ubezpieczonego			
<b>OGÓŁEM</b>	<b>709</b>	<b>100,0</b>	<b>35 746,9**</b>
z tego z tytułu:			
wypadku przy pracy	654	92,2	31 805,6
choroby zawodowej	50	7,1	3 747,3
wypadku w drodze do lub z pracy*	5	0,7	194,0

\* jednorazowe odszkodowania z tytułu wypadków w drodze do lub z pracy, które miały miejsce w 2002r. a wniosek o odszkodowanie został zgłoszony po dacie wejścia w życie nowej ustawy wypadkowej, tj. po 1 stycznia 2003r.

\*\* łącznie ze zwiększeniami z tytułu przysługującego na każde z uprawionych dzieci i innych członków rodziny