

**ZAKŁAD UBEZPIECZEŃ SPOŁECZNYCH
DEPARTAMENT STATYSTYKI I PROGNOZ AKTUARIALNYCH**

**ORZECZENIA KOMISJI LEKARSKICH ZUS
WYDANE W 2013 ROKU**

Warszawa 2014

Opracowali:

Andrzej Kania

Małgorzata Łabęcka

Akceptowała:

Izabela Tomczyk

Wicedyrektor Departamentu

SPIS TREŚCI

	str.
1. Liczba i struktura orzeczeń wydanych przez komisje lekarskie.....	5
2. Rozstrzygnięcia komisji lekarskich.....	11
2.1 Zmiany w ustaleniach lekarza orzecznika.....	17
3. Charakterystyka osób badanych.....	21

1. Wstęp

Jednym z zadań lekarzy orzeczników i komisji lekarskich Zakładu Ubezpieczeń Społecznych jest orzekanie o niezdolności do pracy dla celów ustalenia uprawnień do świadczeń z ubezpieczenia społecznego. Lekarz orzecznik ZUS dokonuje w formie orzeczenia oceny niezdolności do pracy, jej stopnia oraz ustala:

- datę powstania niezdolności do pracy,
- trwałość lub przewidywany okres niezdolności do pracy,
- związek przyczynowy niezdolności do pracy lub śmierci z określonymi okolicznościami,
- niezdolność do samodzielnej egzystencji,
- celowość przekwalifikowania zawodowego.

Od orzeczenia lekarza orzecznika osobie zainteresowanej, która nie zgadza się z treścią orzeczenia, przysługuje prawo wniesienia sprzeciwu do komisji lekarskiej ZUS w terminie 14 dni od dnia doręczenia orzeczenia. Sprzeciw wnosi się za pośrednictwem jednostki organizacyjnej ZUS właściwej ze względu na miejsce zamieszkania osoby zainteresowanej. Komisja lekarska nie rozpatruje sprzeciwu wniesionego po terminie.

Również w przypadku stwierdzenia nieprawidłowości w orzeczeniu, w terminie 14 dni od dnia wydania orzeczenia, Prezes Zakładu Ubezpieczeń Społecznych może zgłosić zarzut wadliwości orzeczenia i przekazać sprawę do rozpatrzenia komisji lekarskiej.

W imieniu Prezesa Zakładu zarzut wadliwości może zgłosić główny lekarz orzecznik dokonując kontroli merytorycznej i formalnej orzeczeń lekarzy orzeczników ZUS.

Zarzut wadliwości może zgłosić również naczelnny lekarz zakładu lub lekarz inspektor dokonujący kontroli orzeczeń w ramach nadzoru nad orzekaniem o niezdolności do pracy.

W 2013 r. działało łącznie 57 komisji lekarskich ZUS zlokalizowanych w 16 oddziałach ZUS.

Przedmiotem niniejszego opracowania są orzeczenia wydane przez komisje lekarskie zmieniające bądź podtrzymujące orzeczenia lekarzy orzeczników.

2. Liczba i struktura orzeczeń wydanych przez komisje lekarskie

W 2013 r. lekarze orzecznicy ZUS wydali 773,7 tys. orzeczeń lekarskich. Liczba ta nie obejmuje orzeczeń w związku z kontrolą prawidłowości orzekania o czasowej niezdolności do pracy i orzeczeń o potrzebie rehabilitacji leczniczej, gdyż nie podlegają one weryfikacji przez komisje lekarskie.

W związku z wniesionymi sprzeciwami oraz zgłoszonymi zarzutami wadliwości od orzeczeń wydanych przez lekarzy orzeczników ZUS – komisje lekarskie wydały w 2013 roku 89,0 tys. orzeczeń (średnio 7,4 tys. – w miesiącu).

W porównaniu do roku poprzedniego, liczba wniesionych sprzeciwów oraz zgłoszonych zarzutów wadliwości wzrosła o 2,6 tys., tj. o 3,0%, natomiast udział orzeczeń wydanych przez komisje lekarskie w orzeczeniach ogółem wydanych przez lekarzy orzeczników i komisje lekarskie wzrósł o 0,4 punktu procentowego.

Biorąc pod uwagę rodzaj orzeczenia wydanego przez lekarza orzecznika, najczęściej, podobnie jak w latach poprzednich, odwoływano się od orzeczeń wydanych w sprawie ustalenia związku śmierci z określonymi okolicznościami, orzeczeń w sprawie ustalenia trwałej niezdolności do pełnienia obowiązków na zajmowanym stanowisku (sędziowie, prokuratorzy) lub orzeczeń w sprawie uprawnień do wcześniejszej emerytury pracowników opiekujących się dziećmi wymagającymi stałej opieki – orzeczenia pozostałe. Sprzeciw w tego typu sprawach został zgłoszony w 18,2%. Również wysoki odsetek odwołań, który wynosił 15,0%, obserwujemy w związku z orzeczeniami pierwszorazowymi i ponownymi w sprawie renty socjalnej oraz w sprawach świadczeń podlegających koordynacji (tabl. 2).

Najrzadziej odwoływano się od orzeczeń pierwszorazowych i ponownych lekarzy orzeczników w sprawach o przyznanie dodatku pielęgnacyjnego emerytom. Relacja orzeczeń wydanych przez komisje lekarskie do orzeczeń wydanych przez lekarzy orzeczników w tych sprawach wynosiła 6,7%.

TABL. 1 ORZECZENIA WYDANE PRZEZ LEKARZY ORZECZNIKÓW I KOMISJE LEKARSKIE ZAKŁADU W LATACH 2010-2013

Wyszczególnienie	2010		2011		2012		2013	
	liczba	w odsetkach	liczba	w odsetkach	liczba	w odsetkach	liczba	w odsetkach
Ogółem*/	869 034	100,0	833 900	100,0	860 008	100,0	851 401	100,0
orzeczenia*/ wydane przez lekarzy orzeczników ZUS	778 420	89,6	752 912	90,3	773 654	90,0	762 440	89,6
orzeczenia wydane przez komisje lekarskie	90 614	10,4	80 988	9,7	86 354	10,0	88 961	10,4

*/ bez orzeczeń w związku z kontrolą prawidłowości orzekania o czasowej niezdolności do pracy oraz orzeczeń o potrzebie rehabilitacji leczniczej

TABL. 2 ORZECZENIA WYDANE PRZEZ LEKARZY ORZECZNIKÓW I KOMISJE LEKARSKIE ZAKŁADU W LATACH 2012-2013 WEDŁUG ICH RODZAJU

Rodzaj orzeczenia wydanego przez lekarza orzecznika a – rok poprzedni = 100		orzeczenia wydane przez lekarza orzecznika	orzeczenia wydane przez komisje lekarskie	udział orzeczeń wydanych przez komisje lekarskie w orzeczeniach wydanych przez lekarza orzecznika
Ogółem*/	2012	773 654	86 354	11,2
	2013	762 440	88 961	11,7
	a	98,6	103,0	x
z tego:				
orzeczenia pierwszorazowe dla celów rentowych	2012	155 107	18 539	12,0
	2013	164 986	21 553	13,1
	a	106,4	116,3	x
orzeczenia ponowne dla celów rentowych	2012	399 743	42 730	10,7
	2013	386 851	43 247	11,2
	a	96,8	101,2	x
orzeczenia pierwszorazowe i ponowne o rentę rodzinną oraz o przyznanie dodatku pielęgnacyjnego dla osoby pobierającej rentę rodzinną	2012	14 747	1 955	13,3
	2013	14 414	1 816	12,6
	a	97,7	92,9	x
orzeczenia pierwszorazowe i ponowne w sprawach o przyznanie dodatku pielęgnacyjnego emerytom	2012	48 802	3 379	6,9
	2013	47 468	3 192	6,7
	a	97,3	94,5	x
orzeczenia powypadkowe dotyczące oceny procentowego uszczerbku na zdrowiu	2012	99 358	11 179	11,3
	2013	93 399	10 781	11,5
	a	97,4	96,4	x
orzeczenia pierwszorazowe i ponowne w sprawie renty socjalnej	2012	46 819	7 130	15,2
	2013	45 871	6 889	15,0
	a	98,0	96,6	x
orzeczenia w sprawach świadczeń podlegających koordynacji	2012	6 832	991	14,5
	2013	7 454	1 120	15,0
	a	109,1	113,0	x
orzeczenia pozostałe**/	2012	2 246	451	20,1
	2013	1 997	363	18,2
	a	88,9	80,5	x

*/ bez orzeczeń w związku z kontrolą prawidłowości orzekania o czasowej niezdolności do pracy oraz o potrzebie rehabilitacji leczniczej wydanych na wniosek lekarza leczącego,

**/ orzeczenia w sprawie ustalenia związku śmierci z określonymi okolicznościami, orzeczenia w sprawie ustalenia trwałej niezdolności pełnienia obowiązków na zajmowanym stanowisku (sędziowie, prokuratorzy).

Najliczniejszą grupą orzeczeń wydanych w 2013 r., zarówno przez lekarzy orzeczników jak i przez komisje lekarskie były orzeczenia ponowne dla celów rentowych. W ogólnej liczbie orzeczeń wydanych przez komisje lekarskie orzeczenia ponowne stanowiły 48,6%.

Orzeczenia wydane w związku z odwołaniami od orzeczeń pierwszorazowych rentowych stanowiły 24,2%, a orzeczenia wydane w związku z odwołaniami od orzeczeń powypadkowych dotyczących oceny procentowego uszczerbku na zdrowiu oraz od orzeczeń pierwszorazowych i

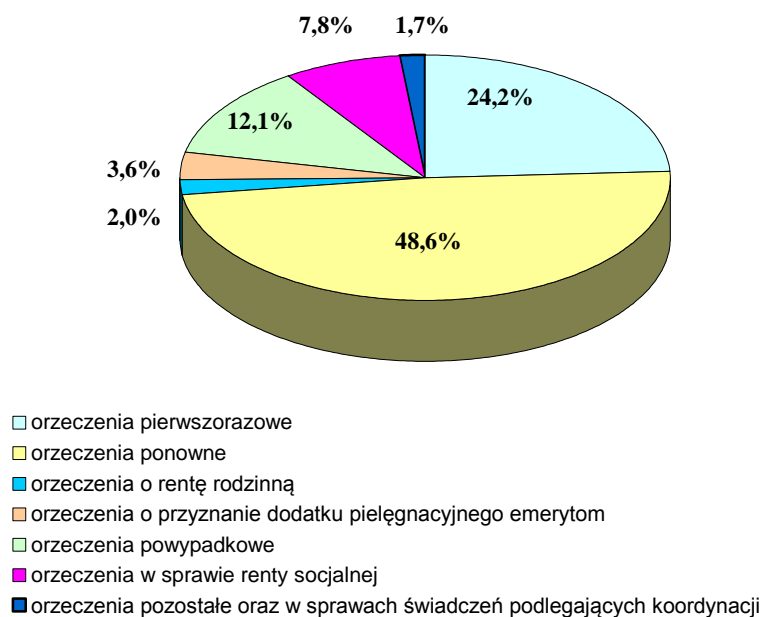
ponownych w sprawie renty socjalnej stanowiły odpowiednio – 12,1% i 7,8% ogółu orzeczeń wydanych przez komisje lekarskie w 2013 r. Kolejnymi grupami orzeczeń komisji lekarskich były orzeczenia pierwszorazowe i ponowne w sprawach o przyznanie dodatku pielęgnacyjnego emerytom – 3,6%, orzeczenia pierwszorazowe i ponowne o rentę rodzinną – 2,0%, orzeczenia w sprawach świadczeń podlegających koordynacji – 1,3% oraz orzeczenia pozostałe – 0,4% (tabl. 3 i rys. 1).

TABL. 3 ORZECZENIA WYDANE PRZEZ KOMISJE LEKARSKIE ZAKŁADU W 2013 ROKU WEDŁUG ICH RODZAJU

Rodzaj orzeczenia wydanego przez lekarza orzecznika	Orzeczenia	
	liczba	w odsetkach
Ogółem	88 961	100,0
z tego dotyczące:		
orzeczeń pierwszorazowych dla celów rentowych	21 553	24,2
orzeczeń ponownych dla celów rentowych	43 247	48,6
orzeczeń pierwszorazowych i ponownych o rentę rodzinną oraz o przyznanie dodatku pielęgnacyjnego dla osoby pobierającej rentę rodzinną	1 816	2,0
orzeczeń pierwszorazowych i ponownych w sprawach o przyznanie dodatku pielęgnacyjnego emerytom	3 192	3,6
orzeczeń powypadkowych dotyczących oceny procentowego uszczerbku na zdrowiu	10 781	12,1
orzeczeń pierwszorazowych i ponownych w sprawie renty socjalnej	6 889	7,8
orzeczeń w sprawach świadczeń podlegających koordynacji	1 120	1,3
orzeczeń pozostałych*/	363	0,4

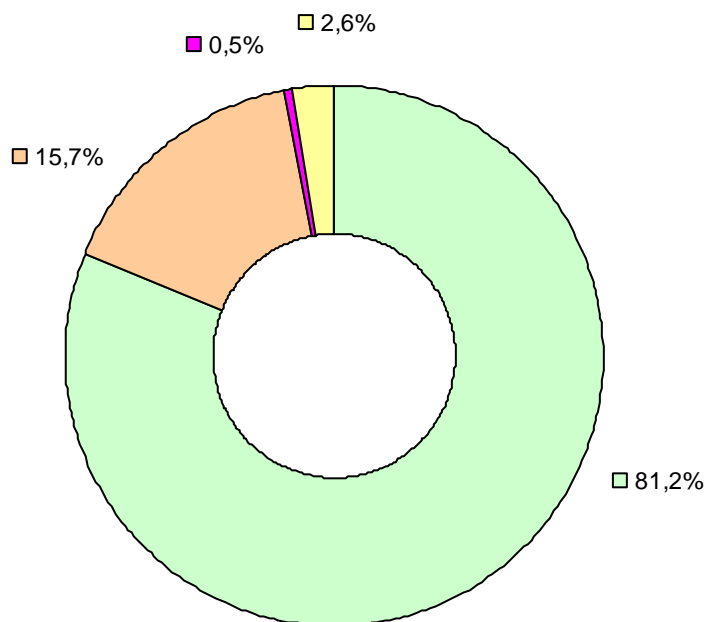
**/ m. in. orzeczenia w sprawie ustalenia związku śmierci z określonymi okolicznościami, orzeczenia w sprawie ustalenia trwałej niezdolności do pełnienia obowiązków na zajmowanym stanowisku (sędziowie, prokuratorzy).*

Rys. 1 Struktura orzeczeń wydanych przez komisje lekarskie w wyniku badań przeprowadzonych w 2013 roku



Z ogólnej liczby 89,0 tys. orzeczeń wydanych w 2013 r. przez komisje lekarskie - 72,2 tys. tj. 81,2% orzeczeń wydano w związku z wniesieniem sprzeciwu, 14,0 tys. (15,7%) w związku ze zgłoszeniem przez głównego lekarza orzecznika bądź lekarza inspektora zarzutu wadliwości, natomiast w związku z jednoczesnym wniesieniem sprzeciwu i zgłoszeniem wadliwości rozpatrzono i wydano 0,5 tys. (0,5%) orzeczeń (rys. 2). Ponadto w 2013 r. komisje rozpatrzyły łącznie 2,3 tys., tj. 2,6% spraw skierowanych w trybie zwierzchniego nadzoru Prezesa ZUS lub na podstawie postanowienia sądu. Były to sprawy rozpatrywane przez komisje lekarskie w ramach nadzoru nad wykonywaniem orzekania o niezdolności do pracy przez lekarzy orzeczników w oddziałach Zakładu, sprawowanego przez Prezesa Zakładu za pośrednictwem głównego lekarza orzecznika. Nadzór ten obejmuje m.in. analizę odwołań wniesionych od decyzji organu rentowego wydanej na podstawie orzeczenia lekarza orzecznika w celu stwierdzenia, czy w odwołaniu tym nie wskazano nowych okoliczności dotyczących niezdolności do pracy lub niezdolności do samodzielnej egzystencji. Jeśli w odwołaniu wskazano nowe okoliczności, sprawa zostaje skierowana do ponownego rozpatrzenia przez lekarza orzecznika ZUS.

Rys. 2 Struktura orzeczeń wydanych przez komisje lekarskie w 2013 r. według rodzaju środka odwoławczego



- wniesienie sprzeciwu
- zgłoszenie zarzutu wadliwości
- jednoczesne wniesienie sprzeciwu i zgłoszenie zarzutu wadliwości
- rozpatrzenie sprawy w trybie nadzoru Prezesa ZUS i w związku z przekazaniem przez sąd

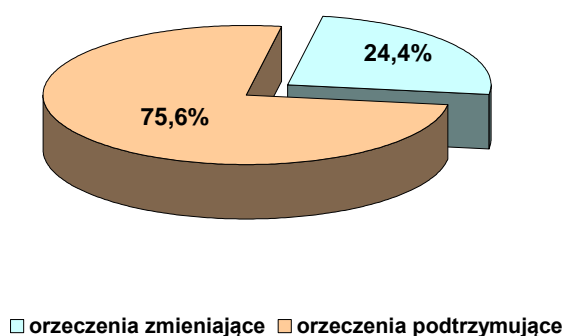
2. Rozstrzygnięcia komisji lekarskich

Komisje lekarskie, rozpatrując wniesiony sprzeciw lub zarzut wadliwości, przy wydawaniu orzeczenia dokonują w większości przypadków rozstrzygnięcia na podstawie dokumentacji dołączonej do wniosku. W przypadku, gdy dokumentacja dołączona do wniosku nie była wystarczająca do wydania orzeczenia, komisja lekarska ma prawo zwrócić się o uzupełnienie dokumentacji o opinie lekarza konsultanta, o wyniki badań dodatkowych lub obserwacji szpitalnej, jak również przeprowadzić bezpośrednie badanie stanu zdrowia osoby, w stosunku do której miało być wydane orzeczenie. W 2013 r. dodatkowe badania przeprowadzono w 4,2 tys. przypadków, z tego: badania specjalistyczne dla 2,6 tys. osób, badania w domu chorego w 0,7 tys. przypadków, badania przeprowadzone przez psychologa dla 0,5 tys. osób oraz inne badania dodatkowe i obserwacje szpitalne w 0,4 tys. przypadków.

Jeśli po przeprowadzeniu postępowania rozpatrującego wniesiony sprzeciw lub zarzut wadliwości, komisja lekarska zmieniła co najmniej jedno z poniższych ustaleń, tj. stopień niezdolności do pracy, związek niezdolności do pracy z określonymi okolicznościami powstania tej niezdolności, datę powstania niezdolności do pracy, przewidywany okres trwania niezdolności do pracy, procent uszczerbku na zdrowiu, to orzeczenie to zostało odnotowane jako orzeczenie zmieniające ustalenia lekarza orzecznika.

W 2013 r. komisje lekarskie ZUS wydały 21,7 tys. orzeczeń zmieniających, co stanowiło 24,4% ogółu orzeczeń wydanych przez komisje. W 67,2 tys. (75,6%) spraw odwoławczych komisje lekarskie podtrzymały ustalenia lekarza orzecznika. Najwyższy odsetek orzeczeń zmieniających ustalenia lekarza orzecznika odnotowujemy w związku z orzeczeniami powypadkowymi dotyczącymi oceny procentowego uszczerbku na zdrowiu – 27,4% oraz orzeczeniami pierwszorazowymi i ponownymi dla celów rentowych – odpowiednio 25,1% i 25,0%. Najniższy zaś w związku z orzeczeniami pierwszorazowymi i ponownymi w sprawach o przyznanie dodatku pielęgnacyjnego – 17,3% (rys. 3 i tabl. 4).

Rys. 3 Struktura orzeczeń wydanych przez komisje lekarskie w 2013 roku



**TABL. 4 ORZECZENIA WYDANE PRZEZ KOMISJE LEKARSKIE ZAKŁADU
W LATACH 2012-2013 WEDŁUG RODZAJU ORZECZENIA**

Rodzaj orzeczenia wydanego Przez lekarza orzecznika		ogółem		orzeczenia podtrzymujące ustalenia lekarza orzecznika		orzeczenia zmieniające ustalenia lekarza orzecznika		nieustalone rozstrzygnięcie komisji lekarskiej**/	
		liczba	liczba	ogółem = 100	liczba	ogółem = 100	liczba	ogółem = 100	
Ogółem	2012	86 354	66 101	76,6	19 984	23,1	269	0,3	
	2013	88 961	67 203	75,6	21 730	24,4	28	0,0	
	a	103,0	101,7	x	108,7	x	10,4	x	
z tego:									
orzeczenia pierwszorazowe dla celów rentowych	2012	18 539	13 939	75,2	4 565	24,6	35	0,2	
	2013	21 553	16 150	74,9	5 398	25,1	5	0,0	
	a	116,3	115,9	x	118,2	x	14,3	x	
orzeczenia ponowne dla celów rentowych	2012	42 730	32 992	77,2	9 558	22,4	180	0,4	
	2013	43 247	32 399	74,9	10 827	25,0	21	0,1	
	a	101,2	98,2	x	113,3	x	11,7	x	
orzeczenia pierwszorazowe i ponowne o rentę rodzinną oraz o przyznanie dodatku pielęgniacyjnego dla osoby pobierającej rentę rodzinną	2012	1 955	1 421	72,7	533	27,3	1	0,0	
	2013	1 816	1 366	75,2	450	24,8	-	-	
	a	92,9	96,1	x	84,4	x	0,0	x	
orzeczenia powypadkowe dotyczące oceny procentowego uszczerbku na zdrowiu	2012	11 179	7 942	71,1	3 235	28,9	2	0,0	
	2013	10 781	7 822	72,6	2 959	27,4	-	-	
	a	96,4	98,5	x	91,5	x	0,0	x	
orzeczenia pierwszorazowe i ponowne w sprawach o przyznanie dodatku pielęgniacyjnego emerytom	2012	3 379	2 746	81,3	625	18,5	8	0,2	
	2013	3 192	2 640	82,7	551	17,3	1	0,0	
	a	94,5	96,1	x	88,2	x	12,5	x	
orzeczenia pierwszorazowe w sprawie renty socjalnej	2012	3 678	3 062	83,3	605	16,4	11	0,3	
	2013	3 620	2 971	82,1	649	17,9	-	-	
	a	98,4	97,0	x	107,3	x	0,0	x	
orzeczenia ponowne w sprawie renty socjalnej	2012	3 452	2 874	83,3	554	16,0	24	0,7	
	2013	3 269	2 695	82,5	573	17,5	1	0,0	
	a	94,7	93,8	x	103,4	x	4,2	x	
orzeczenia w sprawach świadczeń podlegających koordynacji	2012	991	763	77,0	228	23,0	-	-	
	2013	1 120	874	78,0	246	22,0	-	-	
	a	113,0	114,5	x	107,9	x	x	x	
orzeczenia pozostałe*/	2012	451	362	80,2	81	18,0	8	1,8	
	2013	363	286	78,8	77	21,2	-	-	
	a	80,5	79,0	x	95,1	x	0,0	x	

*/ orzeczenia w sprawie ustalenia trwałej niezdolności do pełnienia obowiązków na zajmowanym stanowisku, orzeczenia w sprawie ustalenia związku śmierci z określonymi okolicznościami oraz orzeczenia w związku z badaniem dziecka w wieku powyżej 16-go roku życia w celu przyznania matce, ojcu lub opiekunowi wcześniejszej emerytury

**/, nieustalone zjawisko – brak informacji lub niepoprawna identyfikacja w przyjętych słownikach, np. słowniku oceny orzeczniczej, płci, wieku, województw, jednostek chorobowych

Rozpatrując liczbę orzeczeń wydanych w 2013 r. przez komisje lekarskie, ubezpieczonym według województw odpowiadających miejscu ich zamieszkania, obserwujemy, że największą liczbę wydano ubezpieczonym w województwie mazowieckim – 10,7 tys., wielkopolskim – 10,2 tys. oraz śląskim –

8,4 tys., najmniej natomiast w województwach podlaskim – 2,1 tys. i opolskim - 2,2 tys. Najczęściej odwoływano się od orzeczeń lekarzy orzeczników (relacja orzeczeń komisji lekarskich do orzeczeń lekarzy orzeczników) w województwach: opolskim – w 16,0% przypadków, warmińsko-mazurskim – 14,8% i zachodniopomorskim - 14,6%, najrzadziej natomiast w województwie śląskim – 9,0% i kujawsko-pomorskim – 10,0%. Średni stosunek odwołań od orzeczeń lekarzy orzeczników w kraju wynosił 11,7% (tabl. 5 i rys. 4).

Ustalenia lekarza orzecznika najczęściej zmieniano w województwie warmińsko-mazurskim – w 36,1% przypadków i w województwie lubelskim – w 35,8%, natomiast orzeczenia podtrzymujące ustalenia lekarza orzecznika najczęściej wydawano w województwie świętokrzyskim – 87,1% i opolskim – 85,9% przypadków. Liczba orzeczeń podtrzymujących ustalenia lekarza orzecznika wahała się od 63,9% do 87,1% orzeczeń wydanych osobom zamieszkałym na terenie danego województwa (tabl. 6 i rys. 5).

TABL. 5 ORZECZENIA WYDANE PRZEZ KOMISJE LEKARSKIE ZAKŁADU W 2013 ROKU WEDŁUG WOJEWÓDZTWA, NA TERENIE KTÓREGO ZAMIESZKUJE OSOBA ZGŁASZAJĄCA SPRZECIW

Województwa	Orzeczenia wydane przez lekarzy orzeczników	Orzeczenia wydane przez komisje lekarskie	Udział orzeczeń wydanych przez komisje lekarskie w orzeczeniach wydanych przez lekarza orzecznika
OGÓLEM*/ z tego:	762 440	88 961	11,7
Dolnośląskie	59 222	7 243	12,2
Kujawsko-pomorskie	50 596	5 063	10,0
Lubelskie	44 336	5 476	12,4
Lubuskie	21 985	2 701	12,3
Łódzkie	56 282	5 970	10,6
Małopolskie	61 491	7 254	11,8
Mazowieckie	85 058	10 654	12,5
Opolskie	13 698	2 190	16,0
Podkarpackie	42 521	5 134	12,1
Podlaskie	15 492	2 105	13,6
Pomorskie	45 472	4 873	10,7
Śląskie	93 117	8 397	9,0
Świętokrzyskie	23 528	2 549	10,8
Warmińsko-mazurskie	31 035	4 586	14,8
Wielkopolskie	87 471	10 226	11,7
Zachodniopomorskie	31 136	4 540	14,6

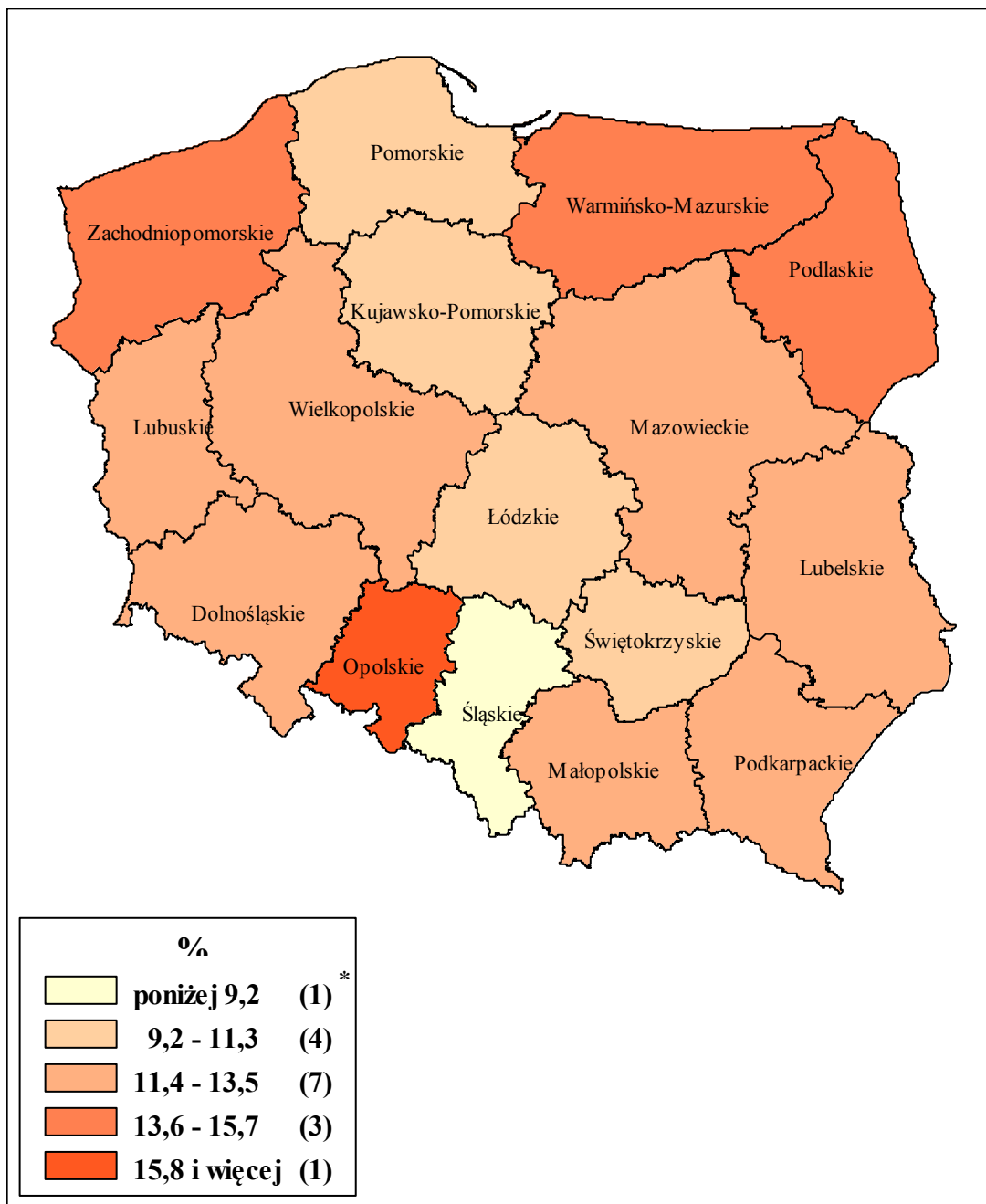
**/ bez orzeczeń w związku z kontrolą prawidłowości orzekania o czasowej niezdolności do pracy oraz orzeczeń o potrzebie rehabilitacji leczniczej*

TABL. 6 ORZECZENIA WYDANE PRZEZ KOMISJE LEKARSKIE ZAKŁADU W 2013 ROKU WEDŁUG WOJEWÓDZTWA, NA TERENIE KTÓREGO ZAMIESZKUJE OSOBA ZGŁASZAJĄCA SPRZECIW

Województwa	Ogółem	Orzeczenia podtrzymujące ustalenia lekarza orzecznika		Orzeczenia zmieniające ustalenia lekarza orzecznika		Nieustalone rozstrzygnięcie komisji lekarskiej*/	
		liczba	ogółem = 100,0	liczba	ogółem = 100,0	liczba	ogółem = 100,0
OGÓŁEM	88 961	67 203	75,6	21 730	24,4	28	0,0
z tego:							
Dolnośląskie	7 243	6 058	83,6	1 182	16,3	3	0,1
Kujawsko-pomorskie	5 063	3 601	71,1	1 459	28,8	3	0,1
Lubelskie	5 476	3 510	64,1	1 962	35,8	4	0,1
Lubuskie	2 701	2 162	80,0	539	20,0	-	-
Łódzkie	5 970	5 047	84,5	923	15,5	-	-
Małopolskie	7 254	5 313	73,2	1 940	26,8	1	0,0
Mazowieckie	10 654	7 559	70,9	3 095	29,1	-	-
Opolskie	2 190	1 881	85,9	309	14,1	-	-
Podkarpackie	5 134	3 835	74,7	1 298	25,3	1	0,0
Podlaskie	2 105	1 739	82,6	366	17,4	-	-
Pomorskie	4 873	3 973	81,5	897	18,4	3	0,1
Śląskie	8 397	6 660	79,3	1 732	20,6	5	0,1
Świętokrzyskie	2 549	2 220	87,1	329	12,9	-	-
Warmińsko-mazurskie	4 586	2 931	63,9	1 653	36,1	2	0,0
Wielkopolskie	10 226	7 578	74,1	2 645	25,9	3	0,0
Zachodniopomorskie	4 540	3 136	69,1	1 401	30,8	3	0,1

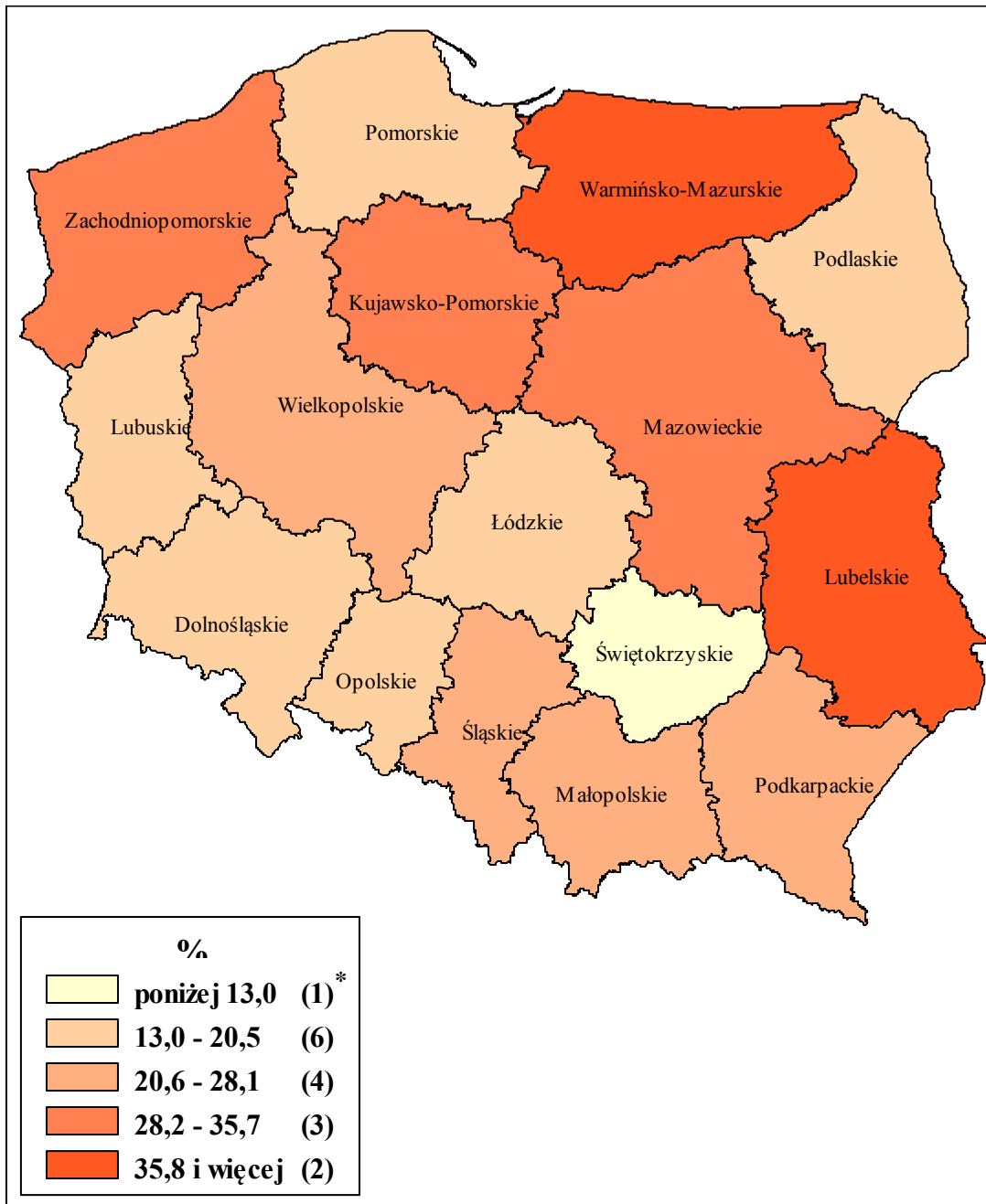
*/ „nieustalone zjawisko” – brak informacji lub niepoprawna identyfikacja w przyjętych słownikach, np. słowniku oceny orzeczniczej, płci, wieku, województw, jednostek chorobowych

Rys. 4 Udział orzeczeń wydanych przez komisje lekarskie do orzeczeń lekarzy orzeczników w 2013 r.



* liczba województw

Rys. 5 Udział orzeczeń zmieniających orzeczenia lekarzy orzeczników do ogółu orzeczeń wydanych przez komisje lekarskie w 2013 r.



* liczba województw

2.1 Zmiany w ustaleniach lekarza orzecznika

W 2013 r. komisje lekarskie wydały 21,7 tys. orzeczeń zmieniających orzeczenia lekarza orzecznika i najczęściej zmieniały ustalony przez lekarza orzecznika stopień niezdolności do pracy. Wysoki udział tych zmian – ponad 80%, miał miejsce w przypadku większości rodzajów orzeczeń zmieniających ustalenia lekarza orzecznika.

Badanie grupy ubezpieczonych, w stosunku do której zmieniono stopień niezdolności do pracy wykazało, że w przypadku orzeczeń pierwszorazowych przed wydaniem orzeczenia komisji lekarskiej 26,6% osób legitymowało się brakiem niezdolności do pracy, 28,5% miało orzeczoną częściową niezdolność do pracy, 11,7% całkowitą niezdolność do pracy, a 2,1% całkowitą niezdolność do pracy i samodzielnej egzystencji. Po rozpatrzeniu odwołań i ponownym ustaleniu stopnia niezdolności do pracy przez komisje lekarskie – brak niezdolności do pracy występował w 34,1% przypadków (w porównaniu do 2012 r. spadek o 0,6 pkt. procentowych), częściowa niezdolność do pracy – w 23,4% (wzrost o 0,6 pkt. procentowego), całkowita niezdolność do pracy – w 11,7% (wzrost o 0,9 pkt. procentowego), a całkowita niezdolność do pracy i samodzielnej egzystencji – w 4,0% (spadek o 0,9 pkt. procentowego).

W porównaniu do roku poprzedniego zmiany w ustalaniu stopnia niezdolności do pracy dokonane przez komisje lekarskie w 2013 r. w orzeczeniach pierwszorazowych i ponownych rentowych w większości przypadków były mniej korzystne dla wnoszących sprzeciw.

Po ustaleniach komisji lekarskich udział orzeczeń o braku niezdolności do pracy zwiększył się o 7,5 punktu procentowego, a udział orzeczeń uprawniających do świadczenia rehabilitacyjnego spadł o 4,5 punktu procentowego.

W orzeczeniach o niezdolności do pracy poza zmianami dotyczącymi stopnia niezdolności do pracy, komisje lekarskie w 6,7% przypadków zmieniły przewidywany okres niezdolności do pracy, w 6,6% przypadków zmieniły datę powstania niezdolności do pracy, a w 4,2% zmieniły związek niezdolności do pracy z określonymi okolicznościami powstania niezdolności do pracy.

TABL. 7 STRUKTURA ORZECZEŃ W SPRAWACH RENTOWYCH WYDANYCH PRZEZ KOMISJE LEKARSKIE W LATACH 2012-2013 ZMIENIAJĄCYCH USTALENIA LEKARZA ORZECZNIKA

Wyszczególnienie		Orzeczenia pierwszorazowe rentowe		Orzeczenia ponowne rentowe	
		orzeczenia wydane przez lekarza orzecznika	orzeczenia wydane przez komisje lekarskie	orzeczenia wydane przez lekarza orzecznika	orzeczenia wydane przez komisje lekarskie
Ogółem	2012	100,0	100,0	100,0	100,0
	2013	100,0	100,0	100,0	100,0
z tego ustalające:					
całkowitą niezdolność do pracy i samodzielnej egzystencji	2012	1,0	4,9	1,1	6,7
	2013	2,1	4,0	3,7	6,6
brak niezdolności do samodzielnej egzystencji	2012	-	-	4,0	3,1
	2013	0,3	0,4	4,6	3,6
całkowitą niezdolność do pracy	2012	10,0	10,8	10,5	13,3
	2013	11,7	11,7	10,9	10,9
brak całkowitej niezdolności do pracy	2012	1,0	2,0	8,1	8,1
	2013	0,5	0,4	7,0	6,2
częściową niezdolność do pracy	2012	28,4	22,8	32,1	29,5
	2013	28,5	23,4	34,3	26,5
celowość przekwalifikowania zawodowego	2012	0,2	0,5	0,6	0,5
	2013	0,1	0,3	0,4	0,6
uprawnienia do świadczenia rehabilitacyjnego	2012	17,0	25,5	6,2	11,7
	2013	30,2	25,7	14,6	13,5
brak niezdolności do pracy	2012	42,4	33,5	37,4	27,1
	2013	26,6	34,1	24,5	32,1

W 2013 r. w sprawach powypadkowych dotyczących oceny procentowego uszczerbku na zdrowiu komisje lekarskie wydały orzeczenia dla 10,8 tys. badanych, co stanowiło 12,1% ogółu orzeczeń.

Z tej liczby orzeczeń w przypadku 5,9 tys. osób (tj. 54,6%) komisje lekarskie dokonały zmian ustaleń lekarzy orzeczników. W związku z wypadkami przy pracy odwołanie wniosło 91,2% poszkodowanych, a w związku z chorobami zawodowymi 8,8%.

Przeciętny procent uszczerbku na zdrowiu osób badanych przed dokonaniem zmian przez komisje lekarskie wynosił 5,5%, a po rozpatrzeniu odwołań i ponownym badaniu 8,9%. Jego wysokość zależna była od rodzaju okoliczności w jakich zaistniał.

I tak, przeciętny procent uszczerbku powstałego w wyniku wypadku przy pracy orzeczony przez komisje lekarskie wyniósł 7,9% i był wyższy o 2,8 pkt. procentowego od orzeczonego przez lekarzy orzeczników. W przypadku chorób zawodowych był niższy o 0,4 pkt. procentowego od orzeczonego przez lekarzy orzeczników i wynosił 19,8%.

TABL. 8 ORZECZENIA USTALAJĄCE PROCENTOWY USZCZERBEK NA ZDROWIU*/ WYDANE PRZEZ KOMISJE LEKARSKIE ZAKŁADU WEDŁUG OKOLICZNOŚCI POWSTANIA USZCZERBKU ORAZ WYBRANYCH RODZAJÓW URAZÓW I CHOROÓB ZAWODOWYCH

Wyszczególnienie	Przeciętny procent uszczerbku ustalony przez:	
	lekarza orzecznika	komisje lekarskie
OGÓŁEM	5,5	8,9
Wypadki przy pracy	5,1	7,9
uszkodzenia kończyny dolnej	4,6	6,6
uszkodzenia śródrezcza i palców	3,3	4,7
uszkodzenia kończyny górnej	6,6	8,6
uszkodzenia kręgosłupa	8,1	10,2
uszkodzenia twarzy	2,9	4,8
uszkodzenia głowy	11,3	18,0
uszkodzenia narządu słuchu	16,3	22,7
uszkodzenia klatki piersiowej i ich następstwa	13,5	17,8
uszkodzenia narządów moczowo-płciowych	23,6	31,5
uszkodzenia brzucha i ich następstwa	10,8	11,1
uszkodzenia miednicy	17,3	24,9
uszkodzenia narządu wzroku	15,9	21,2
porażenia lub niedowłady poszczególnych nerwów obwodowych	8,8	15,1
ostre zatrucia i ich następstwa		
Choroby zawodowe	20,2	19,8
przewlekłe choroby narządu głosu	18,5	15,2
schorzenia układu oddechowego	25,9	26,5
pylice płuc	19,1	15,6
schorzenia nerwów, mięśni	10,4	9,7
choroby zakaźne i pasożytnicze	13,7	12,2
uszkodzenia narządu słuchu	25,3	21,5
nowotwory złośliwe	48,3	43,3
choroby skóry	11,9	10,,3
zatrucia ostre albo przewlekłe wywołane przez substancje chemiczne	36,2	44,0
zespół wibracyjny	27,2	25,0

**/ komisja lekarska orzekła procentowy uszczerbek na zdrowiu, tj. w stosunku do ustalonego przez lekarza orzecznika uszczerbku na zdrowiu, podwyższyła go, utrzymała na tym samym poziomie lub obniżyła.*

Zmiany ustaleń lekarza orzecznika w przypadku orzeczeń pierwszorazowych i ponownych wydanych przez komisje lekarskie w 2013 r. w sprawach o przyznanie renty socjalnej przedstawia tabl. 9.

Z liczby 6,9 tys. orzeczeń wydanych przez komisje lekarskie w 2013 r. w sprawie o rentę socjalną w 17,7% przypadków komisje lekarskie zmieniły ustalenia lekarza orzecznika. Najczęściej zmiany dotyczyły ustaleń stopnia niezdolności do pracy, stanowiły bowiem ponad 80% ogółu orzeczeń zmieniających i z reguły były niekorzystne dla badanych.

Przed orzeczeniem komisji lekarskiej brakiem całkowitej niezdolności do pracy w przypadku orzeczeń pierwszorazowych legitymowało się 37,3% ubiegających się o rentę socjalną, a po orzeczeniach komisji lekarskiej grupa ta stanowiła 44,1%. W przypadku orzeczeń ponownych odsetek tych osób zwiększył się z 42,2% do 49,1%.

TABL. 9 STRUKTURA ORZECZEŃ W SPRAWIE RENTY SOCJALNEJ WYDANYCH W 2013 R PRZEZ KOMISJE LEKARSKIE ZMIENIAJĄCYCH STOPIEŃ NIEZDOLNOŚCI DO PRACY USTALENY PRZEZ LEKARZA ORZECZNIKA

Wyszczególnienie	Orzeczenia pierwszorazowe		Orzeczenia ponowne	
	wydane przez lekarza orzecznika	wydane przez komisje lekarskie	wydane przez lekarza orzecznika	wydane przez komisje lekarskie
Ogółem	100,0	100,0	100,0	100,0
z tego				
całkowita niezdolność do pracy	62,7	55,9	57,8	50,9
brak całkowitej niezdolności do pracy	37,3	44,1	42,2	49,1

3. Charakterystyka osób badanych

Wśród badanych przez komisje lekarskie w 2013 r., podobnie jak i w całej populacji badanych przez lekarzy orzeczników, przeważali mężczyźni stanowiąc 57,6% ogółu. Najwyższy odsetek mężczyzn obserwujemy wśród odwołujących się od orzeczeń lekarza orzecznika w sprawach o ustalenie procentowego uszczerbku na zdrowiu – 69,2%, najniższy zaś w grupie występujących o rentę rodzinną oraz o przyznanie dodatku pielęgnacyjnego dla osoby pobierającej rentę rodzinną – 32,3% (tabl. 10).

Średni wiek osób odwołujących się od orzeczeń lekarzy orzeczników wynosił 48,6 lat (mężczyźni – 49,1 lat, kobiety - 47,9 lat) i w porównaniu z rokiem poprzednim wzrósł o 5-m-cy. Najmłodszy badani (średni wiek – 26,7 lat), to osoby z orzeczeniem pierwszorazowym wydanym przez lekarza orzecznika, ubiegające się o ustalenie prawa do renty socjalnej. Najstarsi, to emeryci wnoszący sprzeciw w sprawach o przyznanie dodatku pielęgnacyjnego – średnio w wieku 66,5 lat.

Najliczniejszą grupą badanych przez komisje lekarskie w sprawach rentowych byli pracownicy - tzn. zatrudnieni na podstawie umowy o pracę. Stanowili oni 67,5% tej grupy osób. W dalszej kolejności byli to pracownicy i osoby nie będące pracownikami ubiegające się o ustalenie uprawnień do świadczenia rehabilitacyjnego – 24,5% oraz osoby nie będące pracownikami ubiegające się o rentę z tytułu niezdolności do pracy – 4,7% (tabl. 12).

W większości przypadków przyczynami orzekania o niezdolności do pracy osób odwołujących się do komisji lekarskich od orzeczeń pierwszorazowych ustalających dla celów rentowych stopień niezdolności do pracy były choroby układu krążenia, nowotwory, zaburzenia psychiczne i choroby układu kostno-stawowego. Odwołania powyższe stanowiły odpowiednio 21,1%, 17,1%, 13,1% i 13,9% ogółu odwołań. W przypadku mężczyzn główną przyczyną orzekania o niezdolności do pracy były choroby układu krążenia – 26,7% orzeczeń, a wśród kobiet nowotwory – 23,2%, choroby układu kostno-stawowego – 17,1% oraz zaburzenia psychiczne – 16,8%.

Wśród odwołujących się od orzeczeń ponownych rentowych głównymi przyczynami orzekania o niezdolności do pracy były również choroby układu krążenia i zaburzenia psychiczne – 23,0% i 17,2%, a z kolei trzecią pod względem liczebności grupą była grupa osób z chorobami układu kostno-stawowego 13,7% - tabl. 16.

Średni wiek osób odwołujących się od orzeczeń pierwszorazowych rentowych, którym ustalono stopień niezdolności do pracy wynosił 51,1 lat, a odwołujących się od orzeczeń ponownych był średnio o 2 lata wyższy.

**TABL. 10 ORZECZENIA KOMISJI LEKARSKICH WYDANE W 2013 R
WEDŁUG RODZAJU ORZECZENIA I PŁCI OSÓB BADANYCH**

Rodzaj orzeczenia wydanego przez lekarza orzecznika	Ogółem			Mężczyźni			Kobiety			Nieustalona płeć*/	
	liczba	w odsetkach	średni wiek	liczba	w odsetkach	średni wiek	liczba	w odsetkach	średni wiek	liczba	w odsetkach
Ogółem	88 961	100,0	48,6	51 266	100,0	49,1	37 042	100,0	47,9	653	100,0
z tego:											
orzeczenia pierwszorazowe dla celów rentowych	21 553	24,2	49,7	12 011	23,4	50,9	9 368	25,3	48,1	174	26,6
orzeczenia ponowne dla celów rentowych	43 247	48,6	51,4	25 672	50,1	52,4	17 478	47,2	49,9	97	14,8
orzeczenia pierwszorazowe i ponowne o rentę rodzinną oraz o przyznanie dodatku pielęgnacyjnego dla osoby pobierającej rentę rodzinną	1 816	2,0	48,0	587	1,1	40,9	1 147	3,1	51,7	82	12,6
orzeczenia pierwszorazowe i ponowne dotyczące procentowego uszczerbku na zdrowiu	10 781	12,1	42,6	7 465	14,6	41,9	3 310	8,9	44,3	6	0,9
orzeczenia pierwszorazowe i ponowne w sprawach o przyznanie dodatku pielęgnacyjnego emerytom	3 192	3,6	66,5	1 306	2,6	67,5	1 868	5,0	65,8	18	2,8
orzeczenia pierwszorazowe w sprawie renty socjalnej	3 620	4,1	26,7	1 851	3,6	26,0	1 758	4,8	27,4	11	1,7
orzeczenia ponowne w sprawie renty socjalnej	3 269	3,7	28,4	1 660	3,2	27,7	1 609	4,3	29,1	-	-
orzeczenia w sprawach świadczeń podlegających koordynacji	1 120	1,3	53,4	674	1,3	53,7	405	1,1	52,9	41	6,3
orzeczenia pozostałe	363	0,4	51,4	40	0,1	49,0	99	0,3	52,4	224	34,3

TABL. 11 WIEK I PŁEĆ OSÓB, KTÓRYM ORZECZENIE WYDAŁ LEKARZ ORZECZNIK I KOMISJE LEKARSKIE

Wyszczególnienie	Orzeczenia wydane przez:					
	lekarzy orzeczników			komisje lekarskie		
	liczba	w odsetkach	średni wiek	liczba	w odsetkach	średni wiek
Ogółem**/	762 440	100,0	48,7	88 961	100,0	48,2
Mężczyźni	454 839	59,6	49,3	51 266	57,6	49,1
Kobiety	303 317	39,8	48,4	37 042	41,6	47,9
Nieustalona płeć*/	4 284	0,6	x	653	0,8	x

*/ „nieustalone zjawisko” – brak informacji lub niepoprawna identyfikacja w przyjętych słownikach, np. słowniku oceny orzeczniczej, płci, wieku, województw, jednostek chorobowych

**/ bez orzeczeń w związku z kontrolą prawidłowości orzekania o czasowej niezdolności do pracy oraz orzeczeń o potrzebie rehabilitacji leczniczej

**TABL. 12 ORZECZENIA KOMISJI LEKARSKICH W SPRAWACH RENTOWYCH
WYDANE W LATACH 2012-2013 WEDŁUG GRUP BADANYCH**

Wyszczególnienie a – rok poprzedni = 100	Ogółem		Mężczyźni		Kobiety		Nieustalona płeć*/		
	liczba	w odsetkach	liczba	w odsetkach	liczba	w odsetkach	liczba	w odsetkach	
Ogółem	2012 2013	63 224 66 616	100,0 100,0	36 330 38 270	100,0 100,0	26 514 27 993	100,0 100,0	380 353	100,0 100,0
a		105,	x	105,3	x	105,6	x	92,9	x
z tego orzeczenia wydane:									
ubiegającym się o rentę z tytułu niezdolności do pracy:									
- pracownikom	2012 2013	43 832 44 969	69,4 67,5	25 778 26 505	71,0 69,3	17 816 18 220	67,2 65,1	238 244	62,6 69,1
a		102,6	x	102,8	x	102,3	x	102,5	x
- osobom nie będącym pracownikami	2012 2013	3 433 3 094	5,4 4,7	2 539 2 260	7,0 5,9	891 826	3,4 3,0	3 8	0,8 2,3
a		90.1	x	89.0	x	92.7	x	266.7	x
ubiegającym się o ustalenie uprawnień do świadczenia rehabilitacyjnego	2012 2013	13 548 16 328	21,4 24,5	7 048 8 611	19,4 22,5	6 488 7 704	24,5 27,5	12 13	3,2 3,7
a		120,5	x	122,2	x	118,7	x	108,3	x
ubiegającym się o ustalenie uprawnień do renty rodzinnej	2012 2013	1 955 1 816	3,1 2,7	624 587	1,7 1,5	1 211 1 147	4,6 4,1	120 82	31,6 23,2
a		92,9	x	94,1	x	94,7	x	68,3	x
ubiegającym się o rentę inwalidy wojennego, wojskowego	2012 2013	456 409	0,7 0,6	341 307	0,9 0,8	108 96	0,3 0,3	7 6	1,8 1,7
a		89,7	x	90,0	x	88,9	x	85,7	x
Orzeczenia pierwszorazowe rentowe	2012 2013	18 539 21 553	100,0 100,0	10 384 12 011	100,0 100,0	7 999 9 368	100,0 100,0	156 174	100,0 100,0
a		116,3	x	115,7	x	117,1	x	111,5	x
z tego orzeczenia wydane:									
ubiegającym się o rentę z tytułu niezdolności do pracy:									
- pracownikom	2012 2013	11 915 13 616	64,3 63,2	6 789 7 768	65,4 64,7	4 981 5 687	62,3 60,7	145 161	92,9 92,5
a		114,3	x	114,4	x	114,2	x	111,0	x
- osobom nie będącym pracownikami	2012 2013	804 703	4,3 3,3	575 499	5,5 4,1	228 203	2,9 2,2	1 1	0,7 0,6
a		87,4	x	86,8	x	89,1	x	100,0	x

*/ „nieustalone zjawisko” – brak informacji lub niepoprawna identyfikacja w przyjętych słownikach, np. słowniku oceny orzeczniczej, płci, wieku, województw, jednostek chorobowych

**TABL. 12 ORZECZENIA KOMISJI LEKARSKICH W SPRAWACH RENTOWYCH
WYDANE W LATACH 2012-2013 WEDŁUG GRUP BADANYCH (dok.)**

Wyszczególnienie a – rok poprzedni = 100	Ogółem		Mężczyźni		Kobiety		Nieustalona płeć*/		
	liczba	w odsetkach	liczba	w odsetkach	liczba	w odsetkach	liczba	w odsetkach	
ubiegającym się o ustalenie uprawnień do świadczenia rehabilitacyjnego	2012	5 631	30,4	2 895	27,9	2 729	34,1	7	4,5
	2013	7 061	32,7	3 628	30,2	3 424	36,5	9	5,2
	a	125,4	x	125,3	x	125,5	x	128,6	x
ubiegającym się o rentę inwalidy wojennego, wojskowego	2012	189	1,0	125	1,2	61	0,7	3	1,9
	2013	173	0,8	116	1,0	54	0,6	3	1,7
	a	91,5	x	92,8	x	88,5	x	100,0	x
Orzeczenia ponowne rentowe	2012	42 730	100,0	25 322	100,0	17 304	100,0	104	100,0
	2013	43 247	100,0	25 672	100,0	17 478	100,0	97	100,0
	a	101,2	x	101,4	x	101,0	x	93,3	x
z tego orzeczenia wydane:									
ubiegającym się o rentę z tytułu niezdolności do pracy:									
- pracownikom	2012	31 917	74,7	18 989	75,0	12 835	74,2	93	89,5
	2013	31 353	72,5	18 737	73,0	12 533	71,7	83	85,6
	a	98,2	x	98,7	x	97,6	x	89,2	x
- osobom nie będącym pracownikami	2012	2 629	6,2	1 964	7,8	663	3,8	2	1,9
	2013	2 391	5,5	1 761	6,9	623	3,6	7	7,2
	a	90,9	x	89,7	x	94,0	x	350,0	x
ubiegającym się o ustalenie uprawnień do świadczenia rehabilitacyjnego	2012	7 917	18,5	4 153	16,4	3 759	21,7	5	4,8
	2013	9 267	21,4	4 983	19,4	4 280	24,5	4	4,1
	a	117,1	x	120,0	x	113,9	x	80,0	x
ubiegającym się o rentę inwalidy wojennego, wojskowego	2012	267	0,6	216	0,8	47	0,3	4	3,8
	2013	236	0,6	191	0,7	42	0,2	3	3,1
	a	88,4	x	88,4	x	89,4	x	75,0	x
Orzeczenia pierwszorazowe i ponowne o rentę rodzinną oraz o przyznanie dodatku pielęgnacyjnego dla osoby pobierającej rentę rodzinną	2012	1 955	100,0	624	100,0	1 211	100,0	120	100,0
	2013	1 816	100,0	587	100,0	1 147	100,0	82	100,0
	a	92,9	x	94,1	x	94,7	x	68,3	x
z tego orzeczenia									
pierwszorazowe	2012	1 255	64,2	447	71,6	697	57,6	111	92,5
	2013	1 166	64,2	412	70,2	675	58,8	79	96,3
	a	92,9	x	92,2	x	96,8	x	71,2	x
ponowne	2012	700	35,8	177	28,4	514	42,4	9	7,5
	2013	650	35,8	175	29,8	472	41,2	3	3,7
	a	92,9	x	98,9	x	91,8	x	33,3	x

*/ „nieustalone zjawisko” – brak informacji lub niepoprawna identyfikacja w przyjętych słownikach, np. słowniku oceny orzecznicznej, płci, wieku, województw, jednostek chorobowych

W związku z odwołaniami od orzeczeń pierwszorazowych rentowych, komisje lekarskie najczęściej ustalały niezdolność do pracy na okres od 10 miesięcy do 24 miesięcy. Orzeczenia z takim okresem ważności stanowiły 64,2%. W związku z odwołaniami od orzeczeń ponownych rentowych odsetek ten wynosił 49,2%.

Orzeczenie bezterminowe stwierdzające trwałą niezdolność do pracy w sprawach pierwszorazowych rentowych uzyskało 11,3% badanych przez komisje, natomiast w sprawach ponownych rentowych 16,0%. W porównaniu z rokiem poprzednim ich udział w przypadku orzeczeń pierwszorazowych wzrósł - o 3,1 punktu procentowego, a w przypadku orzeczeń ponownych wzrósł o 6,4 punktu procentowego (tabl. 17, 19). Porównując struktury okresów orzeczeń pierwszorazowych i ponownych (bez orzeczeń bezterminowych) na jakie komisje lekarskie ustalały niezdolność do pracy, obserwujemy znacznie wyższy udział okresów długich (25-36 m-cy) i bardzo długich (37 m-cy i więcej) w związku z odwołaniami od orzeczeń ponownych – rys. 8 i 9.

Średni okres ważności orzeczeń pierwszorazowych dla celów rentowych wydanych przez komisje lekarskie wynosił 14,6 m-cy, a przypadku orzeczeń ponownych 21,5 m-cy.

Trzecia co do liczebności, grupa osób odwołujących się od orzeczeń lekarzy orzeczników to badani przez komisje lekarskie w sprawach dotyczących ustalenia procentowego uszczerbku na zdrowiu. W tej grupie ubezpieczonych przeważali poszkodowani w związku z wypadkami przy pracy. Osoby, którym komisje lekarskie ustaliły procentowy uszczerbek na zdrowiu w związku z wypadkami przy pracy stanowiły 91,2%, a poszkodowani w związku z chorobami zawodowymi – 8,8%.

Wśród poszkodowanych w wypadkach przy pracy, uszczerbek na zdrowiu komisje lekarskie orzekały najczęściej w związku z uszkodzeniami kończyn dolnych – 37,6% przypadków oraz uszkodzeniami śródrečia i palców – 18,4% ogółu orzeczeń z ustalonym procentem uszczerbku na zdrowiu. Wśród dotkniętych chorobą zawodową uszczerbek na zdrowiu ustalano najczęściej w związku ze schorzeniami układu oddechowego – 1,9% oraz pylicami płuc - 1,8% ogółu orzeczeń z ustalonym procentowym uszczerbkiem na zdrowiu (tabl. 20).

Średni wiek osób badanych, którym komisje lekarskie wydały orzeczenie ustalające procentowy uszczerbek na zdrowiu wynosił 43,0 lata (dla poszkodowanych w wyniku wypadków przy pracy – 42,5 lat, dla poszkodowanych w związku z chorobami zawodowymi – 56,8 lat).

Tabela 21 prezentuje orzeczenia komisji lekarskich wydane w 2013 r. osobom ubiegającym się o ustalenie uprawnień do renty socjalnej. Z 6,9 tys. wydanych orzeczeń - 52,5% dotyczyło odwołań od orzeczeń pierwszorazowych wydanych przez lekarza orzecznika, a 47,5% od orzeczeń ponownych.

Wśród odwołujących się od orzeczeń lekarzy orzeczników w sprawie renty socjalnej mężczyźni stanowili 51,0%, kobiety 48,9%, a w pozostałych 0,2% - płeć nie została ustalona. Orzeczenia ustalające całkowitą niezdolność do pracy wydano w 18,0% przypadków. Dla orzeczeń pierwszorazowych odsetek ten wynosił 20,6%, a dla orzeczeń ponownych – 15,2%.

TABL. 13 ORZECZENIA KOMISJI LEKARSKICH USTALAJĄCE NIEZDOLNOŚĆ DO PRACY*/ WYDANE W ZWIĄZKU Z ODWOŁANIAMI OD ORZECZEŃ PIERWSZORAZOWYCH RENTOWYCH LEKARZY ORZECZNIKÓW WEDŁUG GRUP CHOROBYCH I WIEKU BADANYCH

Grupy chorobowe		Orzeczenia komisji lekarskich									
		Ogółem	Wiek osób badanych								Średni wiek
			19 lat i mniej	20 - 29	30 - 39	40 - 49	50 - 59	60 - 64	65 lat i więcej	nieustalony wiek**/	
OGÓLEM	2012	100,0	-	4,0	11,2	17,2	49,5	14,8	1,8	1,5	51,1
	2013	100,0	0,1	3,9	10,7	18,7	48,3	15,3	1,5	1,5	51,1
w tym:											
choroby układu krążenia	2012	100,0	-	0,5	4,0	9,6	56,6	25,9	2,3	1,1	55,5
	2013	100,0	-	1,0	3,7	11,9	52,1	27,4	3,0	0,9	55,5
nowotwory	2012	2012	-	1,9	8,9	18,0	55,4	11,4	1,1	3,3	51,6
	2013	100,0	0,2	1,9	7,3	17,3	58,1	10,6	1,0	3,6	52,2
zaburzenia psychiczne	2012	100,0	-	7,5	17,6	17,6	45,4	9,2	1,9	0,8	48,1
	2013	100,0	-	7,9	16,4	25,1	39,2	8,9	1,5	1,0	47,6
choroby układu kostno-stawowego	2012	100,0	-	3,2	10,8	20,2	47,3	15,0	3,0	0,5	51,4
	2013	100,0	-	1,6	9,6	18,0	52,0	17,4	1,0	0,4	52,2
urazy kości, stawów i tkanek miękkich	2012	100,0	-	7,0	17,9	21,7	41,8	9,5	0,7	1,4	47,7
	2013	100,0	0,6	10,6	17,1	23,9	36,6	10,0	0,6	0,6	46,5
choroby układu nerwowego	2012	100,0	-	8,2	14,2	23,8	43,7	8,6	-	1,5	47,5
	2013	100,0	-	3,2	16,6	26,1	43,6	9,9	0,3	0,3	48,4
choroby układu oddechowego	2012	100,0	-	1,8	4,7	11,2	55,2	21,5	3,7	1,9	56,2
	2013	100,0	-	2,7	2,7	10,6	55,7	25,7	2,6	-	55,5
choroby oka	2012	100,0	-	5,3	19,5	18,5	40,8	15,0	0,9	-	48,4
	2013	100,0	-	10,6	13,8	21,3	46,8	7,5	-	-	47,8
choroby układu trawienego	2012	100,0	-	4,5	15,9	26,2	42,0	8,0	1,1	2,3	47,8
	2013	100,0	-	4,9	15,7	20,6	43,1	9,8	-	5,9	48,5
zaburzenia wydzielania wewnętrznego	2012	100,0	-	5,3	6,7	13,4	57,4	13,3	2,7	1,2	52,0
	2013	100,0	-	-	9,9	18,5	48,1	19,8	3,7	-	53,3
choroby zakaźne i pasożytnicze	2012	100,0	-	2,6	23,1	23,1	51,2	-	-	-	47,5
	2013	100,0	-	3,8	23,1	26,9	30,8	11,6	-	3,8	46,5

*/ bez orzeczeń stwierdzających brak niezdolności do pracy, brak niezdolności do samodzielnej egzystencji oraz brak całkowitej niezdolności do pracy

**/ „nieustalone zjawisko” – brak informacji lub niepoprawna identyfikacja w przyjętych słownikach, np. słowniku oceny orzecznicznej, płci, wieku, województw, jednostek chorobowych

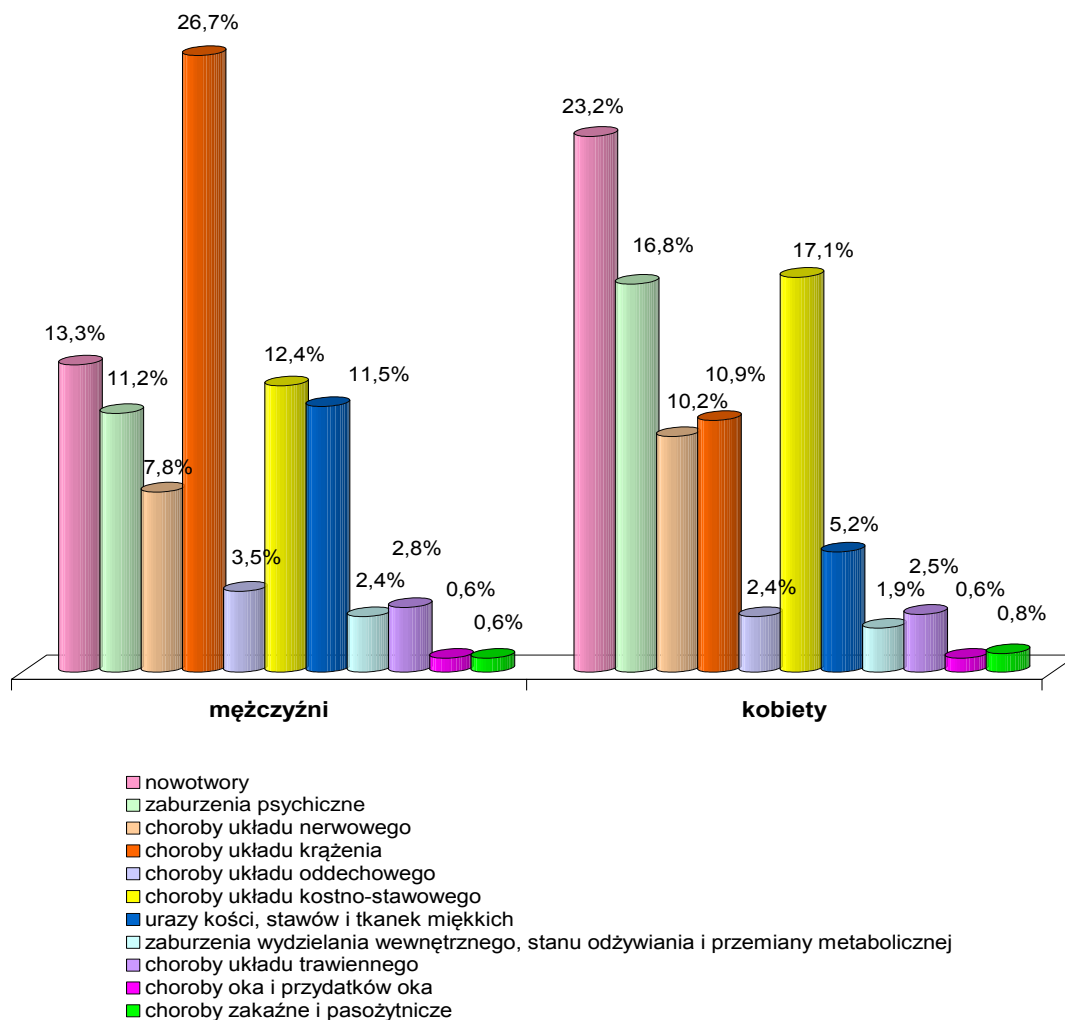
**TABL. 14 ORZECZENIA KOMISJI LEKARSKICH USTALAJĄCE NIEZDOLNOŚĆ DO PRACY*/
WYDANE W ZWIĄZKU Z ODWOŁANIAMI OD ORZECZEŃ PIERWSZORAZOWYCH
RENTOWYCH LEKARZY ORZECZNIKÓW WEDŁUG GRUP CHOROBYCH I WIEKU
BADANYCH**

Grupy chorobowe		Orzeczenia komisji lekarskich									Średni wiek	
		Ogółem	Wiek osób badanych							nieustalony wiek**/		
			19 lat i mniej	20 - 29	30 - 39	40 - 49	50 - 59	60 - 64	65 lat i więcej			
OGÓŁEM	2012	100,0	100,0	100,0	100,0	100,0	100,0	100,0	100,0	100,0	100,0	51,1
	2013	100,0	100,0	100,0	100,0	100,0	100,0	100,0	100,0	100,0	100,0	51,1
w tym:												
choroby układu krążenia	2012	21,7	-	3,0	7,8	12,1	24,8	38,0	27,4	15,7	55,5	
	2013	21,1	-	5,6	7,4	13,4	22,7	37,7	42,6	12,7	55,5	
nowotwory	2012	16,7	-	8,2	13,3	17,7	18,7	12,9	9,7	37,3	51,6	
	2013	17,1	25,0	8,3	11,7	15,9	20,6	11,9	11,1	41,8	52,2	
zaburzenia psychiczne	2012	13,7	-	18,7	21,4	14,0	12,5	8,5	14,5	7,8	48,1	
	2013	13,1	-	26,4	20,1	17,6	10,6	2,8	13,0	9,1	47,6	
choroby układu kostno-stawowego	2012	11,9	-	9,7	11,5	14,0	11,4	12,1	19,4	3,9	51,4	
	2013	13,9	-	5,6	12,4	13,4	15,0	15,8	9,3	3,6	52,2	
urazy kości, stawów i tkanek miękkich	2012	8,4	-	14,9	13,3	10,6	7,0	5,3	3,2	7,8	47,7	
	2013	9,2	50,0	25,0	14,7	11,8	7,0	6,0	3,7	3,6	46,5	
choroby układu nerwowego	2012	7,9	-	16,4	9,9	10,9	6,9	4,6	-	7,8	47,5	
	2013	8,5	-	6,9	13,2	11,9	7,7	5,5	1,9	1,8	48,4	
choroby układu oddechowego	2012	3,1	-	1,5	1,3	2,0	3,5	4,6	6,5	3,9	56,2	
	2013	3,1	-	2,1	0,8	1,7	3,5	5,2	5,6	-	55,5	
choroby oka	2012	3,3	-	4,5	5,7	3,6	2,7	3,4	1,6	-	48,4	
	2013	0,6	-	6,9	1,0	2,9	0,6	0,4	-	-	47,8	
choroby układu trawiennego	2012	2,6	-	3,0	3,6	3,9	2,2	1,4	1,6	3,9	47,8	
	2013	2,8	-	3,5	4,1	3,1	2,5	1,8	-	10,9	48,5	
zaburzenia wydzielania wewnętrznego	2012	2,2	-	3,0	1,3	1,7	2,5	2,0	3,2	2,0	52,0	
	2013	2,2	-	-	2,0	2,2	2,2	2,8	5,6	-	53,3	
choroby zakaźne i pasożytnicze	2012	1,1	-	0,7	2,3	1,5	1,2	-	-	-	47,5	
	2013	0,7	-	0,7	1,5	1,0	0,5	0,5	-	1,8	46,5	

*/ bez orzeczeń stwierdzających brak niezdolności do pracy, brak niezdolności do samodzielnej egzystencji oraz brak całkowitej niezdolności do pracy

**/ „nieustalone zjawisko” – brak informacji lub niepoprawna identyfikacja w przyjętych słownikach, np. słowniku oceny orzecznicznej, płci, wieku, województw, jednostek chorobowych

Rys. 6 Struktura orzeczeń pierwszorazowych rentowych wydanych przez komisje lekarskie w 2013 r. w których ustalono stopień niezdolności do pracy według wybranych grup chorobowych i płci osób badanych



**TABL. 15 ORZECZENIA KOMISJI LEKARSKICH USTALAJĄCE NIEZDOLNOŚĆ DO PRACY*/
WYDANE W ZWIĄZKU Z ODWOŁANIAMI OD ORZECZEŃ PONOWNYCH RENTOWYCH
LEKARZY ORZECZNIKÓW WEDŁUG GRUP CHOROBOWYCH I WIEKU BADANYCH**

Grupy chorobowe		Orzeczenia komisji lekarskich									Średni wiek
		Ogółem	Wiek osób badanych								
			19 lat i mniej	20 - 29	30 - 39	40 - 49	50 - 59	60 - 64	65 lat i więcej	nieustalony wiek**/	
OGÓŁEM	2012	100,0	0,0	1,4	7,9	16,9	55,6	16,3	1,5	0,4	52,7
	2013	100,0	0,0	1,5	7,6	16,7	53,5	18,8	1,5	0,4	53,1
w tym:											
choroby układu krążenia	2012	100,0	-	0,2	1,8	9,4	59,6	26,8	2,0	0,2	56,1
	2013	100,0	-	0,3	1,6	8,9	57,3	29,9	1,8	0,2	56,5
nowotwory	2012	100,0	-	0,8	4,5	14,5	59,4	17,2	1,7	1,9	54,1
	2013	100,0	-	0,9	6,0	13,2	55,8	18,7	2,5	2,9	54,1
zaburzenia psychiczne	2012	100,0	-	2,3	11,8	22,1	52,1	10,8	0,8	0,1	50,3
	2013	100,0	-	1,6	11,0	23,3	51,9	11,5	0,6	0,1	50,9
choroby układu kostno-stawowego	2012	100,0	-	0,8	6,3	18,4	58,6	14,9	0,9	0,1	52,8
	2013	100,0	-	0,7	5,9	17,0	58,1	17,2	1,0	0,1	53,4
urazy kości, stawów i tkanek miękkich	2012	100,0	0,1	4,2	17,5	19,7	44,6	11,6	2,0	0,3	49,1
	2013	100,0	0,1	5,6	15,1	21,8	42,7	12,6	2,0	0,1	49,2
choroby układu nerwowego	2012	100,0	-	1,9	12,2	19,0	54,2	11,3	1,3	0,1	51,0
	2013	100,0	-	2,1	11,8	22,4	48,1	14,7	0,9	-	50,9
choroby układu oddechowego	2012	100,0	-	0,3	3,6	11,1	59,1	20,4	5,2	0,3	55,3
	2013	100,0	-	0,3	1,7	10,4	54,8	28,8	4,0	-	56,4
choroby oka	2012	100,0	-	1,4	10,4	20,3	54,5	12,4	1,0	-	51,1
	2013	100,0	-	1,6	4,8	4,8	56,5	24,2	8,1	-	56,4
choroby układu trawiennego	2012	100,0	-	0,6	9,0	28,2	51,3	9,0	-	1,9	51,0
	2013	100,0	-	1,4	10,9	18,3	55,1	13,6	-	0,7	51,4
zaburzenia wydzielania wewnętrznego	2012	100,0	-	1,5	7,1	20,1	58,4	12,3	-	0,6	51,7
	2013	100,0	-	1,0	5,0	19,5	56,0	17,5	1,0	-	53,3
choroby zakaźne i pasożytnicze	2012	100,0	-	-	9,1	23,6	54,6	9,1	3,6	-	52,2
	2013	100,0	-	3,9	11,8	19,6	49,0	9,8	3,9	2,0	50,6

*/ bez orzeczeń stwierdzających brak niezdolności do pracy, brak niezdolności do samodzielnej egzystencji oraz brak całkowitej niezdolności do pracy

**/ „nieustalone zjawisko” – brak informacji lub niepoprawna identyfikacja w przyjętych słownikach, np. słowniku oceny orzecznicznej, płci, wieku, województw, jednostek chorobowych

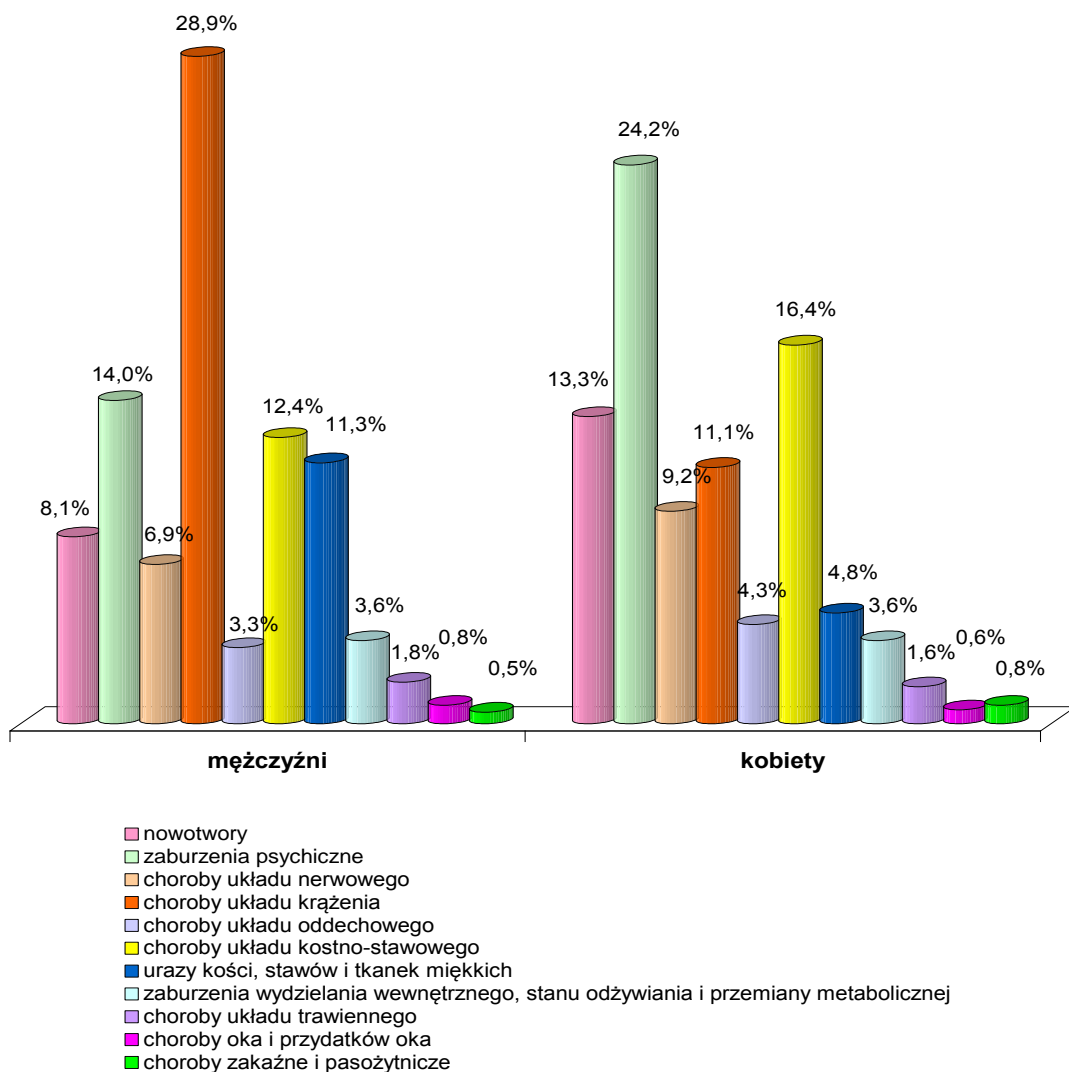
**TABL. 16 ORZECZENIA KOMISJI LEKARSKICH USTALAJĄCE NIEZDOLNOŚĆ DO PRACY*/
WYDANE W ZWIĄZKU Z ODWOŁANIAMI OD ORZECZEŃ PONOWNYCH RENTOWYCH
LEKARZY ORZECZNIKÓW WEDŁUG GRUP CHOROBYCH I WIEKU BADANYCH**

Grupy chorobowe		Orzeczenia komisji lekarskich										
		Ogółem	Wiek osób badanych								Średni wiek	
			19 lat i mniej	20 - 29	30 - 39	40 - 49	50 - 59	60 - 64	65 lat i więcej	nieustalony wiek**/		
OGÓŁEM	2012	100,0	100,0	100,0	100,0	100,0	100,0	100,0	100,0	100,0	100,0	52,7
	2013	100,0	100,0	100,0	100,0	100,0	100,0	100,0	100,0	100,0	100,0	53,1
w tym:												
choroby układu krążenia	2012	22,5	-	2,5	5,0	12,5	24,2	37,2	29,9	11,8	56,1	
	2013	23,0	-	4,9	4,9	12,3	24,6	36,6	27,2	11,1	56,5	
nowotwory	2012	9,1	-	5,0	5,2	7,8	9,7	9,6	10,2	41,2	54,1	
	2013	10,0	-	5,7	8,0	8,0	10,5	10,0	16,8	66,7	54,1	
zaburzenia psychiczne	2012	17,1	-	27,7	25,5	22,3	16,0	11,4	8,7	5,9	50,3	
	2013	17,2	-	18,9	25,2	24,2	16,7	10,5	7,2	2,8	50,9	
choroby układu kostno-stawowego	2012	14,5	-	8,4	11,6	15,7	15,3	13,3	8,7	2,9	52,8	
	2013	13,7	-	6,6	10,7	14,0	14,8	12,6	8,8	2,8	53,4	
urazy kości, stawów i tkanek miękkich	2012	9,5	100,0	27,7	21,1	11,1	7,7	6,9	12,6	5,9	49,1	
	2013	9,2	100,0	35,2	18,3	12,0	7,3	6,1	12,0	2,8	49,2	
choroby układu nerwowego	2012	7,7	-	10,1	11,9	8,6	7,5	5,4	6,3	2,9	51,0	
	2013	7,6	-	10,7	12,0	10,3	6,9	6,0	4,8	-	50,9	
choroby układu oddechowego	2012	3,7	-	0,8	1,7	2,4	3,9	4,6	12,6	2,9	55,3	
	2013	3,6	-	0,8	0,8	2,2	3,7	5,5	9,6	-	56,4	
choroby oka	2012	2,4	-	2,5	3,2	2,9	2,4	1,9	1,6	-	51,1	
	2013	0,7	-	2,5	0,5	3,3	2,8	1,8	4,0	-	56,4	
choroby układu trawiennego	2012	1,9	-	0,8	2,1	3,1	1,7	1,0	-	8,8	51,0	
	2013	1,8	-	1,6	2,6	2,0	1,8	1,3	-	2,8	51,4	
zaburzenia wydzielania wewnętrznego	2012	3,3	-	3,4	2,9	3,9	3,4	2,5	-	5,9	51,7	
	2013	3,6	-	2,5	2,4	4,2	3,8	3,3	2,4	-	53,3	
choroby zakaźne i pasożytnicze	2012	0,7	-	-	0,8	0,9	0,7	0,4	1,6	-	52,2	
	2013	0,6	-	1,6	1,0	0,7	0,6	0,3	1,6	2,8	50,6	

*/ bez orzeczeń stwierdzających brak niezdolności do pracy, brak niezdolności do samodzielnej egzystencji oraz brak całkowitej niezdolności do pracy

**/ „nieustalone zjawisko” – brak informacji lub niepoprawna identyfikacja w przyjętych słownikach, np. słowniku oceny orzeczniczej, płci, wieku, województw, jednostek chorobowych

Rys. 7 Struktura orzeczeń ponownych rentowych wydanych przez komisje lekarskie w 2013 r. w których ustalono stopień niezdolności do pracy według wybranych grup chorobowych i płci osób badanych



**TABL. 17 ORZECZENIA KOMISJI LEKARSKICH USTALAJĄCE NIEZDOLNOŚĆ DO PRACY*/
WYDANE W ZWIĄZKU Z ODWOŁANIAMI OD ORZECZEŃ PIERWSZORAZOWYCH
RENTOWYCH LEKARZY ORZECZNIKÓW WEDŁUG PRZEWIDYWANEGO OKRESU
TRWANIA NIEZDOLNOŚCI DO PRACY I GRUP CHOROBYCH**

Grupy chorobowe	Ogółem	Orzeczenia komisji lekarskich wydane na czas określony:							beztęminowo	nieustalony okres**/	średni okres ważności	
		do 3 m-cy	4 - 6	7 - 9	10 - 12	13 - 24	25 - 36	37 m-cy i więcej				
OGÓŁEM	2012	100,0	3,5	9,6	5,6	31,6	28,9	5,8	1,3	8,2	5,5	15,6
	2013	100,0	2,6	6,7	5,2	32,5	31,7	7,9	1,6	11,3	0,5	14,6
w tym:												
choroby układu krążenia	2012	100,0	2,3	8,8	6,6	31,4	30,6	5,4	0,9	9,2	4,8	15,7
	2013	100,0	2,6	5,3	4,3	33,3	32,0	8,4	0,9	12,9	0,3	14,4
nowotwory	2012	100,0	1,4	3,3	3,7	36,1	36,1	6,8	1,1	6,1	5,4	17,2
	2013	100,0	0,8	2,1	4,8	29,7	43,0	7,3	1,6	10,6	0,1	16,1
zaburzenia psychiczne	2012	100,0	3,4	8,1	6,0	33,8	29,9	6,6	1,3	6,4	4,5	15,9
	2013	100,0	2,9	4,4	5,6	38,8	31,1	7,7	1,2	7,9	0,4	14,8
choroby układu kostno-stawowego	2012	100,0	5,4	17,0	5,9	26,2	23,9	5,4	1,0	7,1	8,1	14,1
	2013	100,0	2,9	11,7	8,4	28,4	27,4	8,2	1,4	10,4	1,2	13,5
urazy kości, stawów i tkanek miękkich	2012	100,0	9,1	18,2	7,4	34,4	18,2	1,4	0,4	4,9	6,0	11,6
	2013	100,0	5,0	16,2	8,5	32,2	24,8	4,1	1,8	5,9	1,5	12,5
choroby układu nerwowego	2012	100,0	4,5	8,6	4,9	28,4	29,1	8,2	1,9	9,7	4,7	16,8
	2013	100,0	1,9	4,8	1,9	36,6	30,0	10,8	2,2	11,8	-	15,7
choroby układu oddechowego	2012	100,0	1,9	6,5	6,5	33,6	26,2	4,7	1,9	15,0	3,7	16,1
	2013	100,0	5,3	4,4	4,4	33,6	27,4	8,9	1,8	14,2	-	14,2
choroby oka	2012	100,0	0,9	4,4	1,8	27,4	29,2	10,6	4,4	18,6	2,7	20,0
	2013	100,0	-	-	-	28,6	33,3	14,3	4,8	19,0	-	18,8
choroby układu trawiennego	2012	100,0	5,7	13,6	10,2	28,5	29,6	1,1	2,3	4,5	4,5	13,5
	2013	100,0	2,9	5,9	4,9	36,3	32,3	6,9	2,0	7,8	1,0	15,0
zaburzenia wydzielania wewnętrznego	2012	100,0	4,0	6,7	5,3	30,7	26,7	10,7	2,7	5,3	7,9	17,7
	2013	100,0	1,2	7,4	6,2	27,2	34,6	9,9	1,2	12,3	-	15,2
choroby zakaźne i pasożytnicze	2012	100,0	5,1	25,6	2,6	30,8	28,2	-	-	2,6	5,1	12,2
	2013	100,0	3,8	15,4	11,6	34,6	30,8	-	-	3,8	-	12,2

*/ bez orzeczeń stwierdzających brak niezdolności do pracy, brak niezdolności do samodzielnej egzystencji oraz brak całkowitej niezdolności do pracy

**/ „nieustalone zjawisko” – brak informacji lub niepoprawna identyfikacja w przyjętych słownikach, np. słowniku oceny orzeczniczej, płci, wieku, województw, jednostek chorobowych

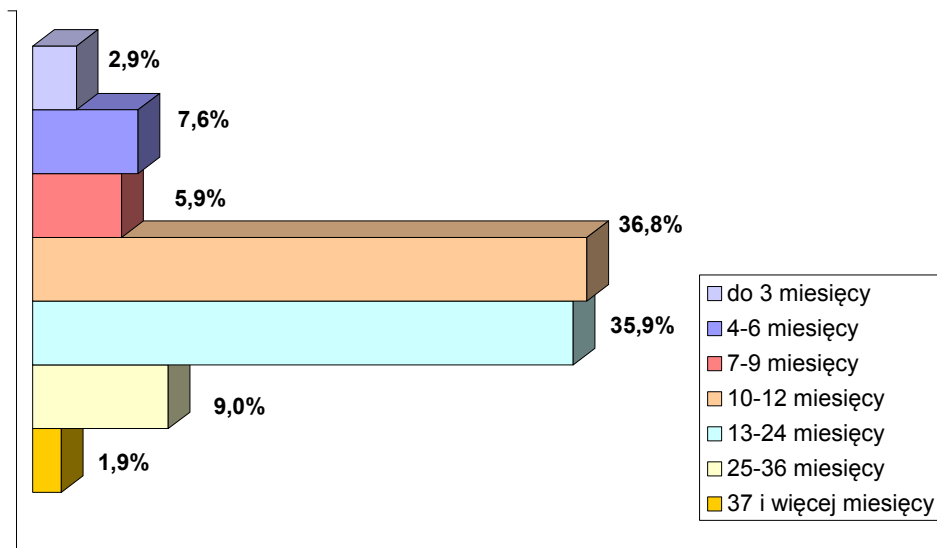
**TABL. 18 ORZECZENIA KOMISJI LEKARSKICH USTALAJĄCE NIEZDOLNOŚĆ DO PRACY*/
WYDANE W ZWIĄZKU Z ODWOŁANIAMI OD ORZECZEŃ PIERWSZORAZOWYCH
RENTOWYCH LEKARZY ORZECZNIKÓW WEDŁUG PRZEWIDYWANEGO OKRESU
TRWANIA NIEZDOLNOŚCI DO PRACY I GRUP CHOROBYCH**

Grupy chorobowe	Ogółem	Orzeczenia komisji lekarskich wydane na czas określony:								bezterminowo	nieustalony okres**/	średni okres ważności
		do 3 m-cy	4 - 6	7 - 9	10 - 12	13 - 24	25 - 36	37 m-cy i więcej				
OGÓŁEM	2012	100,0	100,0	100,0	100,0	100,0	100,0	100,0	100,0	100,0	100,0	15,6
	2013	100,0	100,0	100,0	100,0	100,0	100,0	100,0	100,0	100,0	100,0	14,6
w tym:												
choroby układu krążenia	2012	21,7	14,2	19,8	25,8	21,6	23,0	20,3	15,9	24,4	19,0	15,7
	2013	21,1	21,1	16,7	17,1	21,6	21,3	22,3	11,7	24,2	15,8	14,4
nowotwory	2012	16,7	6,7	5,8	11,1	19,1	20,9	19,8	13,6	12,5	16,4	17,2
	2013	17,1	5,3	5,3	15,5	15,7	23,3	15,8	16,7	16,2	5,3	16,1
zaburzenia psychiczne	2012	13,7	13,3	11,6	14,7	14,6	14,1	15,7	13,6	10,8	11,1	15,9
	2013	13,1	14,7	8,5	14,0	15,7	12,9	12,7	10,0	9,2	10,5	14,8
choroby układu kostno-stawowego	2012	11,9	18,3	21,0	12,6	9,8	9,8	11,2	9,1	10,4	17,5	14,1
	2013	13,9	15,8	24,4	22,3	12,1	12,0	14,4	11,7	12,8	31,6	13,5
urazy kości, stawów i tkanek miękkich	2012	8,4	21,7	15,8	11,1	9,1	5,3	2,0	2,3	5,0	9,0	11,6
	2013	9,2	17,9	22,4	15,0	9,1	7,2	4,8	10,0	4,8	26,3	12,5
choroby układu nerwowego	2012	7,9	10,0	7,0	6,8	7,0	7,9	11,2	11,4	9,3	6,9	16,8
	2013	8,5	6,3	6,1	3,1	9,6	8,1	11,7	11,7	8,9	-	15,7
choroby układu oddechowego	2012	3,1	1,7	2,1	3,7	3,3	2,8	2,5	4,5	5,7	2,1	16,1
	2013	3,1	6,3	2,0	2,6	3,2	2,7	3,4	3,3	3,9	-	14,2
choroby oka	2012	3,3	0,8	1,5	1,1	2,9	3,3	6,1	11,4	7,5	1,6	20,0
	2013	0,6	-	-	-	0,5	0,6	1,0	1,7	1,0	-	18,8
choroby układu trawiennego	2012	2,6	4,2	3,6	4,7	2,3	2,6	0,5	4,5	1,4	2,1	13,5
	2013	2,8	3,2	2,4	2,6	3,1	2,8	2,4	3,3	1,9	5,3	15,0
zaburzenia wydzielania wewnętrznego	2012	2,2	2,5	1,5	2,1	2,1	2,0	4,1	4,5	1,4	3,2	17,7
	2013	2,2	1,1	2,4	2,6	1,8	2,4	2,7	1,7	2,4	-	15,2
choroby zakaźne i pasożytnicze	2012	1,1	1,7	3,0	0,5	1,1	1,1	-	-	0,4	1,1	12,2
	2013	0,7	1,1	1,6	1,6	0,8	0,7	-	-	0,2	-	12,2

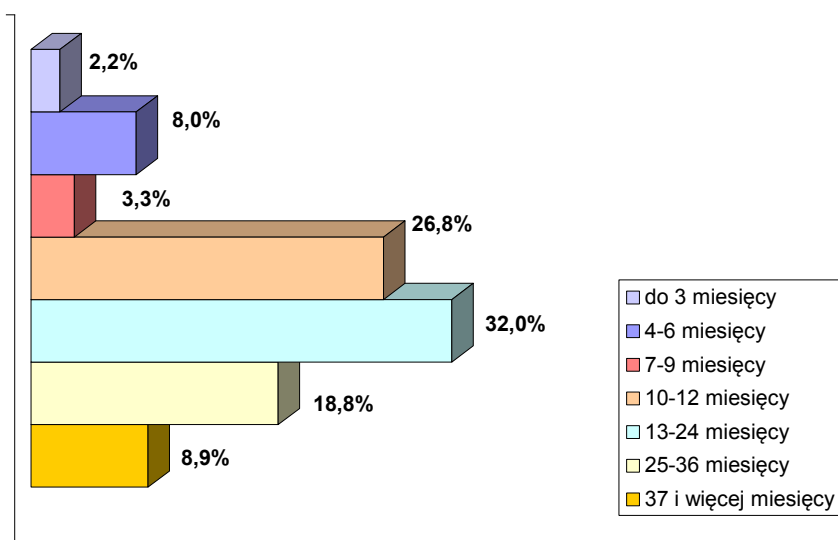
*/ bez orzeczeń stwierdzających brak niezdolności do pracy, brak niezdolności do samodzielnej egzystencji oraz brak całkowitej niezdolności do pracy

**/ „nieustalone zjawisko” – brak informacji lub niepoprawna identyfikacja w przyjętych słownikach, np. słowniku oceny orzecznicznej, płci, wieku, województw, jednostek chorobowych

Rys. 8 Struktura orzeczeń pierwszorazowych rentowych wydanych przez komisje lekarskie w 2013 r., w których ustalono stopień niezdolności do pracy na czas określony według przewidywanego okresu trwania niezdolności



Rys. 9 Struktura orzeczeń ponownych rentowych wydanych przez komisje lekarskie w 2013 r., w których ustalono stopień niezdolności do pracy na czas określony według przewidywanego okresu trwania niezdolności



**TABL. 19 ORZECZENIA KOMISJI LEKARSKICH USTALAJĄCE NIEZDOLNOŚĆ DO PRACY*/
WYDANE W ZWIĄZKU Z ODWOŁANIAMI OD ORZECZEŃ PONOWNYCH RENTOWYCH
LEKARZY ORZECZNIKÓW WEDŁUG PRZEWIDYWANEGO OKRESU TRWANIA
NIEZDOLNOŚCI DO PRACY I GRUP CHOROBYCH**

Grupy chorobowe	Ogółem	Orzeczenia komisji lekarskich wydane na czas określony:								beztęminowo	nieustalony okres**/	średni okres ważności
		do 3 m-cy	4 - 6	7 - 9	10 - 12	13 - 24	25 - 36	37 m-cy i więcej				
OGÓŁEM	2012	100,0	2,9	8,6	3,9	24,1	28,7	12,6	9,2	9,6	0,4	21,0
	2013	100,0	1,9	6,7	2,7	22,4	26,8	15,8	7,4	16,0	0,3	21,5
w tym:												
choroby układu krążenia	2012	100,0	2,2	6,5	3,2	25,4	29,6	11,9	11,3	9,6	0,3	21,9
	2013	100,0	1,6	5,8	2,4	23,0	27,3	15,1	7,1	17,5	0,2	21,5
nowotwory	2012	100,0	1,0	7,5	5,5	32,0	31,1	8,3	5,1	9,2	0,3	18,5
	2013	100,0	0,8	4,3	4,2	26,7	32,5	10,5	4,3	16,5	0,2	19,1
zaburzenia psychiczne	2012	100,0	2,2	6,6	2,9	23,4	30,2	17,2	9,3	8,1	0,1	22,3
	2013	100,0	2,0	6,3	2,0	19,4	29,4	20,0	7,8	12,9	0,2	22,9
choroby układu kostno-stawowego	2012	100,0	4,2	14,5	4,1	23,2	26,2	10,2	10,1	6,7	0,8	19,7
	2013	100,0	3,3	10,2	3,6	25,7	24,1	12,1	6,3	14,3	0,4	19,2
urazy kości, stawów i tkanek miękkich	2012	100,0	4,4	11,4	4,2	22,7	24,6	12,0	8,5	11,6	0,6	20,1
	2013	100,0	3,3	9,3	3,1	22,6	20,3	17,2	8,3	15,2	0,7	21,3
choroby układu nerwowego	2012	100,0	3,5	5,3	3,5	20,1	30,6	14,9	10,2	11,8	0,1	22,6
	2013	100,0	1,3	5,0	2,0	17,2	27,0	19,9	10,2	16,9	0,5	25,0
choroby układu oddechowego	2012	100,0	4,8	6,6	4,3	22,6	29,2	12,1	7,9	12,5	-	20,7
	2013	100,0	0,7	4,7	2,7	19,4	25,7	19,1	6,0	21,7	-	22,0
choroby oka	2012	100,0	0,9	4,0	1,5	15,3	27,3	15,3	12,4	23,3	-	25,7
	2013	100,0	0,9	4,7	1,3	16,8	22,0	14,2	12,1	27,6	0,4	25,2
choroby układu trawiennego	2012	100,0	4,5	12,8	5,1	28,8	27,7	11,5	1,9	7,7	-	16,9
	2013	100,0	3,4	6,8	1,4	28,6	25,8	13,6	8,2	12,2	-	20,6
zaburzenia wydzielania wewnętrznego	2012	100,0	3,3	12,6	4,1	26,0	27,6	8,9	10,8	6,7	-	19,9
	2013	100,0	0,7	7,0	2,0	25,5	24,2	17,1	9,1	14,4	-	22,3
choroby zakaźne i pasożytnicze	2012	100,0	1,8	5,5	10,9	38,2	21,8	9,1	3,6	9,1	-	17,0
	2013	100,0	2,0	9,8	3,9	31,5	29,4	7,8	7,8	7,8	-	19,3

*/ bez orzeczeń stwierdzających brak niezdolności do pracy, brak niezdolności do samodzielnej egzystencji oraz brak całkowitej niezdolności do pracy.

**/ „nieustalone zjawisko” – brak informacji lub niepoprawna identyfikacja w przyjętych słownikach, np. słowniku oceny orzeczniczej, płci, wieku, województw, jednostek chorobowych

TABL. 20 ORZECZENIA USTALAJĄCE PROCENTOWY USZCZERBEK NA ZDROWIU*/ WYDANE PRZEZ KOMISJE LEKARSKIE ZAKŁADU WEDŁUG OKOLICZNOŚCI POWSTANIA USZCZERBKU ORAZ RODZAJÓW URAZÓW I CHOROÓB ZAWODOWYCH

Wyszczególnienie	Liczba orzeczeń	W odsetkach	Średni wiek badanych
OGÓŁEM	5 923	100,0	43,0
z tego:			
Wypadki przy pracy	5 399	91,2	42,5
w tym:			
uszkodzenia kończyny dolnej	2 231	37,6	42,5
uszkodzenia śródreczę i palców	1 092	18,4	40,3
uszkodzenia kończyny górnej	798	13,4	45,2
uszkodzenia kręgosłupa	518	8,7	41,9
uszkodzenia twarzy	210	3,5	41,2
uszkodzenia głowy	159	2,7	46,7
uszkodzenia słuchu	29	0,5	44,7
uszkodzenia brzucha	35	0,6	44,3
uszkodzenia miednicy	47	0,8	43,6
uszkodzenia narządu wzroku	83	1,4	44,5
uszkodzenia klatki piersiowej i ich następstwa	76	1,3	45,6
porażenia lub niedowłady poszczególnych nerwów obwodowych	53	0,9	39,0
Choroby zawodowe	524	8,8	56,8
w tym:			
przewlekłe choroby narządu głosu	42	0,6	58,0
schorzenia układu oddechowego	119	1,9	60,5
pylice płuc	116	1,8	56,2
schorzenia nerwów, mięśni	68	1,1	53,1
choroby zakaźne i pasożytnicze	56	1,0	52,1
uszkodzenia narządu słuchu	45	1,0	59,3
nowotwory złośliwe	20	0,2	50,7
choroby skóry	11	0,2	54,4
zespół wibracyjny	4	0,1	46,5
następstwa zatruc substancjami chemicznymi	5	0,1	62,8

*/ komisja lekarska orzekła procentowy uszczerbek na zdrowiu, tj. w stosunku do ustalonego przez lekarza orzecznika uszczerbku na zdrowiu, podwyższyła go, utrzymała na tym samym poziomie lub obniżyła

**/ „nieustalone zjawisko” – brak informacji lub niepoprawna identyfikacja w przyjętych słownikach, np. słowniku oceny orzeczniczej, płci, wieku, województw, jednostek chorobowych

TABL. 21 ORZECZENIA W SPRAWIE RENTY SOCJALNEJ WYDANE PRZEZ KOMISJE LEKARSKIE ZAKŁADU WEDŁUG PŁCI I USTAŁEŃ ORZECZNICZYCH

Wyszczególnienie	Ogółem			Mężczyźni			Kobiety			Nieustalona płeć*/		
	liczba	w odsetkach	średni wiek	liczba	w odsetkach	średni wiek	liczba	w odsetkach	średni wiek	liczba	w odsetkach	średni wiek
OGÓŁEM	6 889	100,0	27,5	3 511	51,0	26,8	3 367	48,9	28,2	11	0,1	19,6
z tego ustalające:												
całkowitą niezdolność do pracy	1 241	100,0	28,5	696	56,1	27,6	543	43,8	29,6	2	0,1	28,5
brak całkowitej niezdolności do pracy	5 633	100,0	27,2	2 809	49,9	26,6	2 815	50,0	27,9	9	0,1	19,0
pozostałe oceny	15	100,0	37,0	6	40,0	42,0	9	60,0	33,7	-	-	x
orzeczenia pierwszorazowe w sprawie renty socjalnej	3 620	100,0	26,7	1 851	51,1	26,0	1 758	48,6	27,4	11	0,3	19,6
z tego ustalające:												
całkowitą niezdolność do pracy	744	100,0	27,8	409	55,0	27,0	333	44,8	28,7	2	0,2	22,5
brak całkowitej niezdolności do pracy	2 864	100,0	26,3	1 438	50,2	25,7	1 417	49,5	27,1	9	0,3	19,0
pozostałe oceny	12	100,0	38,0	4	33,3	45,5	8	66,7	34,3	-	-	x
orzeczenia ponowne w sprawie renty socjalnej	3 269	100,0	28,4	1 660	50,8	27,7	1 609	49,2	23,1	-	-	x
z tego ustalające:												
całkowitą niezdolność do pracy	497	100,0	29,5	287	57,7	28,3	210	42,3	31,0	-	-	x
brak całkowitej niezdolności do pracy	2 769	100,0	28,2	1 371	49,5	27,6	1 398	50,5	28,8	-	-	x
pozostałe oceny	3	100,0	33,0	2	66,7	25,0	1	33,3	23,0	-	-	x

**/ „nieustalone zjawisko” – brak informacji lub niepoprawna identyfikacja w przyjętych słownikach, np. słowniku oceny orzeczniczej, płci, wieku, województw, jednostek chorobowych*

**TABL. 22 ORZECZENIA KOMISJI LEKARSKICH USTALAJĄCE NIEZDOLNOŚĆ DO PRACY*/
WYDANE W ZWIĄZKU Z ODWOŁANIAMI OD ORZECZEŃ PIERWSZORAZOWYCH
W SPRAWIE RENTY SOCJALNEJ WEDŁUG PRZEWIDYWANEGO OKRESU TRWANIA
NIEZDOLNOŚCI DO PRACY I GRUP CHOROBYCH**

Grupy chorobowe	Ogółem	Orzeczenia komisji lekarskich wydane na czas określony:							bezterminowo	nieustalony okres**/	średni okres ważności
		do 3 m-cy	4 - 6	7 - 9	10 - 12	13 - 24	25 - 36	37 m-cy i więcej			
OGÓŁEM w tym:	100,0	0,8	1,6	2,1	20,8	28,7	14,4	9,4	21,9	0,3	24,3
zaburzenia psychiczne	100,0	0,3	0,7	1,7	23,1	34,1	14,4	10,0	15,4	0,3	24,5
choroby układu kostno-stawowego	100,0	5,0	5,0	15,0	30,0	30,0	5,0	-	10,0	-	13,9
urazy kości, stawów i tkanek miękkich	100,0	12,0	8,0	4,0	40,0	16,0	8,0	4,0	8,0	-	15,7
choroby układu nerwowego	100,0	1,2	1,2	-	3,6	11,9	13,1	19,0	50,0	-	35,8
wady rozwojowe wrodzone	100,0	-	-	-	7,3	14,6	22,0	4,9	51,2	-	28,1
choroby oka	100,0	-	-	-	-	-	29,2	16,6	54,2	-	41,8

**TABL. 23 ORZECZENIA KOMISJI LEKARSKICH USTALAJĄCE NIEZDOLNOŚĆ DO PRACY*/
WYDANE W ZWIĄZKU Z ODWOŁANIAMI OD ORZECZEŃ PIERWSZORAZOWYCH
W SPRAWIE RENTY SOCJALNEJ WEDŁUG PRZEWIDYWANEGO OKRESU TRWANIA
NIEZDOLNOŚCI DO PRACY I GRUP CHOROBYCH**

Grupy chorobowe	Ogółem	Orzeczenia komisji lekarskich wydane na czas określony:							bezterminowo	nieustalony okres**/
		do 3 m-cy	4 - 6	7 - 9	10 - 12	13 - 24	25 - 36	37 m-cy i więcej		
OGÓŁEM w tym:	100,0	100,0	100,0	100,0	100,0	100,0	100,0	100,0	100,0	100,0
zaburzenia psychiczne	54,0	16,7	25,0	43,8	60,0	64,0	54,2	57,1	38,3	50,0
choroby układu kostno-stawowego	2,7	16,7	8,3	18,8	3,9	2,8	0,9	-	1,2	-
urazy kości, stawów i tkanek miękkich	3,4	50,0	16,7	6,3	6,5	1,9	1,9	1,4	1,2	-
choroby układu nerwowego	11,3	16,7	8,3	-	1,9	4,7	10,3	22,9	25,9	-
wady rozwojowe wrodzone	5,5	-	-	-	1,9	2,8	8,4	2,9	13,0	-
choroby oka	3,2	-	-	-	-	-	6,5	5,7	8,0	-