

ZAKŁAD UBEZPIECZEŃ SPOŁECZNYCH  
DEPARTAMENT STATYSTYKI I PROGNOZ AKTUARIALNYCH

ORZECZENIA LEKARZY ORZECZNIKÓW ZUS  
O NIEZDOLNOŚCI DO PRACY  
WYDANE W 2013 ROKU

*Warszawa 2014*

*Opracowali:*

*Małgorzata Łabęcka  
Andrzej Kania*

*Akceptowała:*

*Izabela Tomczyk  
Wicedyrektor Departamentu*

## SPIS TREŚCI

	str.
Wprowadzenie	5
1. Orzecznictwo lekarskie w 2013 roku	7
2. Orzeczenia pierwszorazowe dla celów rentowych wydane w 2013 roku	12
3. Orzeczenia pierwszorazowe uprawniające do świadczenia rehabilitacyjnego wydane w 2013 roku	37
4. Orzeczenia ponowne dla celów rentowych wydane w 2013 roku	47
5. Orzeczenia ponowne uprawniające do świadczenia rehabilitacyjnego wydane w 2013 roku	57
6. Orzeczenia pierwszorazowe i ponowne wydane osobom ubiegającym się o rentę socjalną w 2013 roku	66
7. Podsumowanie	75



## WPROWADZENIE

Przedmiotem prezentowanego opracowania są pierwszorazowe i ponowne orzeczenia o niezdolności do pracy dla celów rentowych, orzeczenia ustalające uprawnienia do świadczenia rehabilitacyjnego oraz orzeczenia w sprawie renty socjalnej wydane przez lekarzy orzeczników Zakładu Ubezpieczeń Społecznych w 2013 r.

W myśl obowiązujących przepisów orzeczenia o niezdolności do pracy stanowią podstawę do przyznania renty z tytułu niezdolności do pracy.

W Zakładzie Ubezpieczeń Społecznych wydają je lekarze orzecznicy i komisje lekarskie. Definicja niezdolności do pracy zawarta jest w ustawie o emeryturach i rentach z Funduszu Ubezpieczeń Społecznych, z 17 grudnia 1998 roku. Zgodnie z tą ustawą niezdolną do pracy jest osoba, która całkowicie lub częściowo utraciła zdolność do pracy zarobkowej z powodu naruszenia sprawności organizmu i nie rokuje odzyskania zdolności do pracy po przekwalifikowaniu. I tak:

- częściowo niezdolną do pracy jest osoba, która w znacznym stopniu utraciła zdolność do pracy zgodnie z posiadanym poziomem kwalifikacji,
- za całkowicie niezdolną do pracy uważa się osobę, która utraciła zdolność do wykonywania jakiegokolwiek pracy,
- niezdolność do samodzielnej egzystencji orzeka się w przypadku naruszenia sprawności organizmu powodującej konieczność stałej lub długotrwałej opieki i pomocy innej osoby w zaspakajaniu podstawowych potrzeb życiowych.

W zależności od charakteru i stopnia naruszenia sprawności organizmu oraz rokowań odzyskania zdolności do pracy, lekarz orzecznik ustala trwałą lub okresową niezdolność do pracy. Lekarze orzecznicy przy ocenie stopnia i trwałości niezdolności do pracy oraz rokowania co do odzyskania zdolności do pracy uwzględniają:

- stopień naruszenia sprawności organizmu oraz możliwości przywrócenia niezbędnej sprawności w drodze leczenia i rehabilitacji,
- możliwość wykonywania dotychczasowej pracy lub podjęcia innej pracy oraz celowość przekwalifikowania zawodowego biorąc pod uwagę rodzaj i charakter dotychczas wykonywanej pracy, wiek, poziom wykształcenia, itp.

Orzeczenie o celowości przekwalifikowania zawodowego, stanowiącego podstawę przyznania renty szkoleniowej, wydawane jest w stosunku do osoby niezdolnej do pracy w dotychczasowym zawodzie, ale rokującej odzyskanie tej zdolności po przekwalifikowaniu do innego zawodu.

Renta szkoleniowa przyznawana jest na okres 6 miesięcy, jednak może on ulec skróceniu, jeśli przed upływem tego okresu starosta zawiadomi organ rentowy o braku możliwości przekwalifikowania do innego zawodu. Na wniosek starosty istnieje również możliwość przedłużenia tego okresu na czas niezbędny do przekwalifikowania zawodowego o dalsze 30 miesięcy. Szkolenie osób, którym przyznano rentę szkoleniową jest finansowane ze środków Państwowego Funduszu Rehabilitacji Osób Niepełnosprawnych, przekazywanych do dyspozycji Wojewódzkiego Urzędu Pracy.

Orzeczenie ustalające uprawnienia do świadczenia rehabilitacyjnego jest wydawane osobom, u których dalsze leczenie lub rehabilitacja rokuje odzyskanie zdolności do pracy. Świadczenie to przysługuje przez okres nie dłuższy niż 12 miesięcy. Orzeczenie przyznające to świadczenie może być wydane w wyniku: badań w sprawie ustalenia uprawnień do świadczenia rehabilitacyjnego, badań dla celów rentowych lub w związku z kontrolą prawidłowości orzekania o czasowej niezdolności do pracy z powodu choroby.

Orzeczenie o niezdolności do pracy w sprawie o ustalenie uprawnień do renty socjalnej (okresowej lub stałej) określające stopień niezdolności do pracy oraz związek tej niezdolności z okresem jej powstania (zgodnie z przepisami ustawy) jest wydawane na wniosek osoby ubiegającej się o to świadczenie lub jej przedstawiciela ustawowego.

Poza wyżej wymienionymi orzeczeniami, wydawanymi do celów rentowych, do zadań lekarzy orzeczników należy wydawanie orzeczeń:

- w związku z kontrolą prawidłowości orzekania o czasowej niezdolności do pracy i wystawiania zaświadczeń lekarskich osób ubezpieczonych w ZUS,
- o potrzebie rehabilitacji leczniczej w ramach prewencji rentowej ZUS, także na wniosek lekarza prowadzącego,
- w sprawach o przyznanie dodatku pielęgnacyjnego emerytom,
- w sprawach powypadkowych dotyczących oceny procentowego uszczerbku na zdrowiu,
- w sprawach o przyznanie renty rodzinnej oraz dodatku pielęgnacyjnego dla osób pobierających rentę rodzinną,
- w sprawach świadczeń podlegających koordynacji w ramach UE,
- o przyznaniu świadczeń rzeczowych związanych ze skutkami wypadków przy pracy lub chorób zawodowych z zakresu stomatologii, szczepień ochronnych czy zaopatrzeniu w przedmioty ortopedyczne w zakresie określonym ustawą.

Wymienione w powyższym akapicie orzeczenia nie są przedmiotem analizy w niniejszym opracowaniu.

Prezentowane w publikacji dane obejmują wyniki pełnego badania statystycznego.

## 1. ORZECZNICTWO LEKARSKIE W 2013 ROKU

W 2013 roku lekarze orzecznicy ZUS wydali 1 384,9 tys. orzeczeń, tj. o 1,5% więcej niż w roku poprzednim. Z tej liczby, orzeczenia wydane osobom ubiegającym się po raz pierwszy o świadczenie rentowe stanowiły 11,9 %, orzeczenia wydane w wyniku badań ponownych w sprawach rentowych - 27,9%, orzeczenia ustalające uszczerbek na zdrowiu - 6,8%, orzeczenia wydane emerytom w sprawach o przyznanie dodatku pielęgnacyjnego - 3,4%, orzeczenia w sprawie renty socjalnej – 3,3%, orzeczenia o potrzebie rehabilitacji leczniczej w okresie czasowej niezdolności do pracy - 3,5%, orzeczenia pierwszorazowe i ponowne ubiegającym się o rentę rodzinną oraz o dodatek pielęgnacyjny dla osób pobierających rentę rodzinną – 1,1%, a orzeczenia w związku z kontrolą prawidłowości orzekania o czasowej niezdolności do pracy – 41,4%. Szczegółową strukturę wydanych przez lekarzy orzeczników w 2013 r. orzeczeń, będących przedmiotem dalszej analizy prezentuje tabl. 2.

Biorąc pod uwagę orzeczenia wydane w 2013 r. (bez orzeczeń w związku z kontrolą prawidłowości orzekania o czasowej niezdolności do pracy i orzeczeń o potrzebie rehabilitacji leczniczej) odnotowujemy, że w stosunku do 18,8%, tj. 143,1 tys. ogółu badanych osób lekarze orzecznicy wydali orzeczenia negatywne, tj. stwierdzające brak niezdolności do pracy. W porównaniu z rokiem poprzednim liczba tych orzeczeń wrosła o 1,9%.

W grupie badanych w sprawach rentowych po raz pierwszy brak niezdolności do pracy stwierdzono w 10,1% przypadków, a w stosunku do 8,9% badanych wydano orzeczenia o braku okoliczności uzasadniających przyznanie uprawnień do świadczenia rehabilitacyjnego. Brak całkowitej niezdolności do pracy dotyczył 0,2% badanych pierwszorazowo w celach rentowych.

W grupie badanych ponownie u 7,1% osób stwierdzono brak niezdolności do pracy, a w stosunku do 4,2% badanych wydano orzeczenia o braku okoliczności uzasadniających przyznanie uprawnień do świadczenia rehabilitacyjnego. W przypadku 2,8% badanych orzeczono brak całkowitej niezdolności do pracy, a w stosunku do 2,2% brak całkowitej niezdolności do pracy i samodzielnej egzystencji.

Wśród starających się po raz pierwszy i ponownie o rentę rodzinną bądź przyznanie dodatku pielęgnacyjnego dla pobierających rentę rodzinną orzeczenie negatywne otrzymało 24,5% badanych.

Wśród ubiegających się o rentę socjalną, odsetek orzeczeń negatywnych wynosił 24,3%.

W grupie osób badanych w sprawach powypadkowych dotyczących ustalenia procentowego uszczerbku na zdrowiu w 23,8% przypadków nie stwierdzono uszczerbku, a wśród emerytów ubiegających się o dodatek pielęgnacyjny u blisko co czwartej osoby orzeczono brak niezdolności do samodzielnej egzystencji (24,5%).

**TABL. 1 ORZECZENIA WYDANE PRZEZ LEKARZY ORZECZNIKÓW  
W LATACH 2012-2013**

Rodzaj orzeczenia a – rok poprzedni =100		Liczba	W odsetkach
<b>OGÓŁEM</b>	2012	1 365 077	100,0
	<b>2013</b>	<b>1 384 941</b>	<b>100,0</b>
	a	101,5	x
z tego:			
orzeczenia pierwszorazowe dla celów rentowych*/	2012	155 107	11,3
	<b>2013</b>	<b>164 986</b>	<b>11,9</b>
	a	106,4	x
orzeczenia ponowne dla celów rentowych*/	2012	399 743	29,3
	<b>2013</b>	<b>386 851</b>	<b>27,9</b>
	a	96,8	x
orzeczenia pierwszorazowe i ponowne o rentę rodzinną oraz o dodatek pielęgnacyjny dla osoby pobierającej rentę rodzinną	2012	14 747	1,1
	<b>2013</b>	<b>14 414</b>	<b>1,1</b>
	a	97,7	x
orzeczenia pierwszorazowe i ponowne w sprawach o przyznanie dodatku pielęgnacyjnego emerytom	2012	48 802	3,6
	<b>2013</b>	<b>47 468</b>	<b>3,4</b>
	a	97,3	x
orzeczenia powypadkowe dotyczące oceny procentowego uszczerbku na zdrowiu	2012	99 358	7,3
	<b>2013</b>	<b>93 399</b>	<b>6,8</b>
	a	94,0	x
orzeczenia pierwszorazowe i ponowne w sprawie renty socjalnej	2012	46 819	3,4
	<b>2013</b>	<b>45 871</b>	<b>3,3</b>
	a	98,0	x
orzeczenia o potrzebie rehabilitacji leczniczej na wniosek lekarza leczącego	2012	39 090	2,9
	<b>2013</b>	<b>48 503</b>	<b>3,5</b>
	a	124,1	x
orzeczenia w innych sprawach**/	2012	9 078	0,7
	<b>2013</b>	<b>9 451</b>	<b>0,7</b>
	a	104,1	x
orzeczenia w związku z kontrolą prawidłowości orzekania o czasowej niezdolności do pracy	2012	552 333	40,4
	<b>2013</b>	<b>573 998</b>	<b>41,4</b>
	a	103,9	x

\*/ łącznie z orzeczeniami stwierdzającymi uprawnienia do świadczenia rehabilitacyjnego lub celowość przekwalifikowania zawodowego

\*\*/ m.in. orzeczenia w sprawach świadczeń podlegających koordynacji



TABL. 2 ORZECZENIA WYDANE PRZEZ LEKARZY ORZECZNIKÓW W 2013 ROKU WEDŁUG USTALEŃ ORZECZNICZYCH

Rodzaj orzeczenia	Liczba	W odsetkach
<b>OGÓLEM</b>	<b>1 384 941</b>	<b>X</b>
z tego:		
<b>orzeczenia pierwszorazowe dla celów rentowych*/</b>	<b>164 986</b>	<b>100,0</b>
z tego ustalające:		
niezdolność do samodzielnej egzystencji	4 835	2,9
całkowitą niezdolność do pracy	15 406	9,3
brak całkowitej niezdolności do pracy	336	0,2
częściową niezdolność do pracy	25 627	15,5
celowość przekwalifikowania zawodowego	50	0,0
uprawnienia do świadczenia rehabilitacyjnego	85 073	51,6
brak niezdolności do pracy dla celów rentowych	16 570	10,1
brak okoliczności uzasadniających przyznanie uprawnień do świadczenia rehabilitacyjnego	14 713	8,9
nieustalona ocena**/	2 376	1,5
<b>orzeczenia ponowne dla celów rentowych*/</b>	<b>386 851</b>	<b>100,0</b>
z tego ustalające:		
niezdolność do samodzielnej egzystencji	25 015	6,5
brak niezdolności do samodzielnej egzystencji	8 400	2,2
całkowitą niezdolność do pracy	58 861	15,2
brak całkowitej niezdolności do pracy	10 771	2,8
częściową niezdolność do pracy	165 434	42,8
celowość przekwalifikowania zawodowego	227	0,1
uprawnienia do świadczenia rehabilitacyjnego	72 177	18,6
brak niezdolności do pracy dla celów rentowych	27 502	7,1
brak okoliczności uzasadniających przyznanie uprawnień do świadczenia rehabilitacyjnego	16 474	4,2
nieustalona ocena**/	1 990	0,5

\*/ łącznie z orzeczeniami stwierdzającymi uprawnienia do świadczenia rehabilitacyjnego lub celowość przekwalifikowania zawodowego

\*\*/ „nieustalone zjawisko” – brak informacji lub niepoprawna identyfikacja w przyjętych słownikach, np. słowniku oceny orzeczniczej, płci, wieku, województw, jednostek chorobowych

**TABL. 2 ORZECZENIA WYDANE PRZEZ LEKARZY ORZECZNIKÓW W 2013 ROKU  
WEDŁUG USTALEŃ ORZECZNICZYCH (cd.)**

Rodzaj orzeczenia	Liczba	W odsetkach
<b>orzeczenia pierwszorzazowe i ponowne w sprawach o przyznanie dodatku pielęgnacyjnego emerytom</b>	<b>47 468</b>	<b>100,0</b>
z tego ustalające:		
niezdolność do samodzielnej egzystencji	35 556	74,9
brak niezdolności do samodzielnej egzystencji	11 629	24,5
nieustalona ocena**/	283	0,6
<b>orzeczenia pierwszorzazowe i ponowne o rentę rodzinną oraz o przyznanie dodatku pielęgnacyjnego dla osoby pobierającej rentę rodzinną</b>	<b>14 414</b>	<b>100,0</b>
z tego ustalające:		
niezdolność do samodzielnej egzystencji	5 400	37,5
brak niezdolności do samodzielnej egzystencji	2 041	14,2
całkowitą niezdolność do pracy	4 235	29,4
brak całkowitej niezdolności do pracy	658	4,6
częściową niezdolność do pracy	1 129	7,8
brak niezdolności do pracy dla celów rentowych	569	3,9
nieustalona ocena**/	382	2,6
<b>orzeczenia powypadkowe dotyczące oceny procentowego uszczerbku na zdrowiu</b>	<b>93 399</b>	<b>100,0</b>
z tego ustalające:		
uszczerbek na zdrowiu	70 987	76,0
brak uszczerbku na zdrowiu	22 265	23,8
nieustalona ocena**/	147	0,2
<b>orzeczenia pierwszorzazowe i ponowne w sprawie renty socjalnej</b>	<b>45 871</b>	<b>100,0</b>
z tego ustalające:		
całkowitą niezdolność do pracy	34 655	75,5
brak całkowitej niezdolności do pracy	11 135	24,3
nieustalona ocena**/	81	0,2

\*\*/ „nieustalone zjawisko” – brak informacji lub niepoprawna identyfikacja w przyjętych słownikach, np. słowniku oceny orzeczniczej, płci, wieku, województw, jednostek chorobowych

**TABL. 2 ORZECZENIA WYDANE PRZEZ LEKARZY ORZECZNIKÓW W 2013 ROKU  
WEDŁUG USTALEŃ ORZECZNICZYCH (dok.)**

Rodzaj orzeczenia	Liczba	W odsetkach
<b>orzeczenia o potrzebie rehabilitacji leczniczej na wniosek lekarza leczącego</b>	<b>48 503</b>	<b>100,0</b>
z tego ustalające:		
potrzebę rehabilitacji leczniczej	36 055	74,3
brak potrzeby rehabilitacji leczniczej	12 440	25,7
nieustalona ocena**/	8	0,0
<b>orzeczenia w związku z kontrolą prawidłowości orzekania o czasowej niezdolności do pracy</b>	<b>573 998</b>	<b>100,0</b>
z tego:		
potwierdzające prawidłowość zaświadczeń lekarskich	535 649	93,3
stwierdzające nieprawidłowość zaświadczeń lekarskich	38 349	6,7
<b>orzeczenia w innych sprawach***/</b>	<b>9 451</b>	<b>100,0</b>

\*\*/ „nieustalone zjawisko” – brak informacji lub niepoprawna identyfikacja w przyjętych słownikach, np. słownika oceny orzeczniczej, płci, wieku, województw, jednostek chorobowych

\*\*\*/ m.in. orzeczenia w sprawach świadczeń podlegających koordynacji

## 2. ORZECZENIA PIERWSZORAZOWE DLA CELÓW RENTOWYCH \*/ WYDANE W 2013 ROKU

W 2013 r. lekarze orzecznicy ZUS wydali po raz pierwszy dla celów rentowych łącznie 165,0 tys. orzeczeń, tj. o 9,9 tys. więcej niż w roku ubiegłym. Największą grupę (85,1 tys., tj. 51,6%) stanowiły orzeczenia wydane osobom, którym przyznano uprawnienie do świadczenia rehabilitacyjnego (tablice 21-26 i rys. 9-10). Łącznie z orzeczeniami stwierdzającymi brak okoliczności uzasadniających przyznanie uprawnień do świadczenia rehabilitacyjnego, grupa ta liczyła 99,8 tys. orzeczeń, tj. 60,1% ogółu orzeczeń wydanych po raz pierwszy.

Spośród pozostałych 65,2 tys. orzeczeń wydanych w 2013 r. dla celów rentowych - 45,9 tys. (70,4%) to orzeczenia z ustaloną niezdolnością do pracy, 16,9 tys. orzeczeń, czyli 25,9% to orzeczenia o braku niezdolności do pracy, bądź braku całkowitej niezdolności do pracy, 50 orzeczeń stanowiących 0,1% to orzeczenia dla osób, którym ustalono celowość przekwalifikowania zawodowego.

W przypadku 2,4 tys. orzeczeń, tj. 3,7% wystąpił brak informacji o ocenie orzeczniczej – określony jako „nieustalona ocena” - tabl. 3.

W porównaniu z rokiem poprzednim, liczba orzeczeń pozytywnych (45,9 tys. z ustalonym stopniem niezdolności do pracy) wzrosła o 3,1%. W strukturze tych orzeczeń według stopnia niezdolności do pracy, nie wystąpiły istotne zmiany. W grupie badanych, którzy uzyskali orzeczenie o niezdolności do pracy - 25,6 tys. osób, tj. 55,8% uznano za częściowo niezdolne do pracy, 15,4 tys. (33,6%) uzyskało orzeczenie o całkowitej niezdolności do pracy, a 4,8 tys. (10,5%) o całkowitej niezdolności do pracy i samodzielnej egzystencji (rys. 1).

Na podstawie art. 54, 55, 57, i 69 ustawy z dnia 13 października 1998 r. o systemie ubezpieczeń społecznych (Dz. U. z 2009 r. Nr 167, poz. 1322 z późn. zm.) oraz rozporządzenia Rady Ministrów z dnia 12 października 2001 r. (Dz. U. nr 131, poz. 1457) lekarze orzecznicy ZUS orzekając o niezdolności do pracy, w niektórych przypadkach ustalają jednocześnie potrzebę przeprowadzenia rehabilitacji leczniczej. Celem programu rehabilitacji leczniczej w ramach prewencji rentowej jest przywrócenie zdolności do pracy osobom, które w następstwie choroby są zagrożone długotrwałą niezdolnością do pracy i jednocześnie rokują odzyskanie tej zdolności po przeprowadzeniu rehabilitacji. W 2013 r. orzeczeń pierwszorazowych z ustalonym stopniem niezdolności do pracy i potrzebą rehabilitacji leczniczej orzeczono 2,1 tys., tj. - 4,6%.

*\*/ bez orzeczeń pierwszorazowych w sprawie renty socjalnej oraz orzeczeń o rentę rodzinną*

W związku z orzeczoną całkowitą niezdolnością do pracy w 1,1% przypadków ustalono potrzebę rehabilitacji leczniczej, a wśród osób z orzeczoną częściową niezdolnością do pracy w 7,5% przypadków (tabl. 4).

Podobnie jak w latach poprzednich, orzeczenia pierwszorazowe dla celów rentowych z ustaloną niezdolnością do pracy wydawane były częściej mężczyznom. W 2013 r. mężczyźni stanowili 64,5% tej grupy badanych.

Wśród osób, którym orzeczono całkowitą niezdolność do pracy i samodzielnej egzystencji mężczyźni stanowili 63,2% badanych pierwszorazowo, całkowitą – 64,6%, a częściową niezdolność do pracy - 64,7%. (tabl. 4).

**TABL. 3 ORZECZENIA PIERWSZORAZOWE WYDANE  
DLA CELÓW RENTOWYCH\*/ W LATACH 2012-2013**

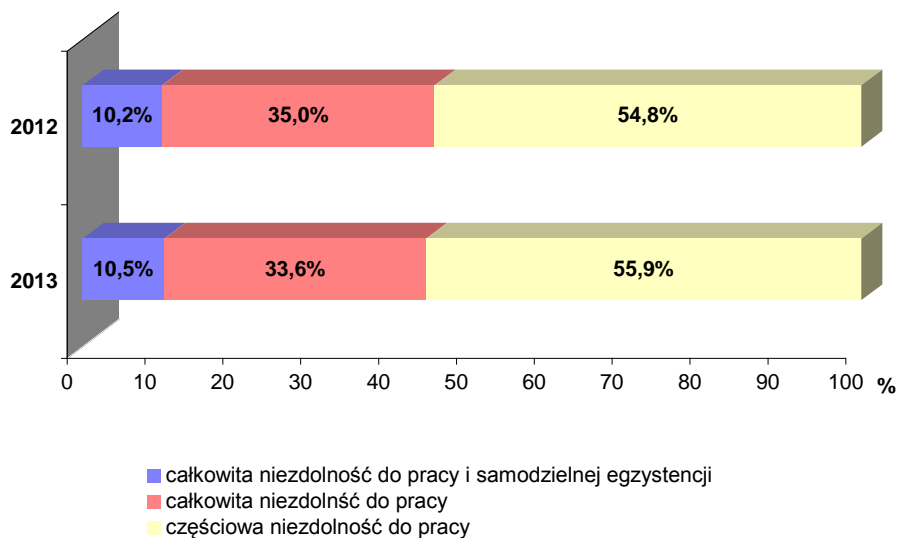
Orzeczenia a – rok poprzedni = 100		Liczba	W odsetkach
<b>ORZECZENIA OGÓLEM</b>	2012	61 589	100,0
	<b>2013</b>	<b>65 200</b>	<b>100,0</b>
	a	105,9	x
z tego ustalające:			
całkowitą niezdolność do pracy i samodzielnej egzystencji	2012	4 550	7,4
	<b>2013</b>	<b>4 835</b>	<b>7,4</b>
	a	106,3	x
całkowitą niezdolność do pracy	2012	15 551	25,2
	<b>2013</b>	<b>15 406</b>	<b>23,6</b>
	a	99,1	x
częściową niezdolność do pracy	2012	24 364	39,6
	<b>2013</b>	<b>25 627</b>	<b>39,3</b>
	a	105,2	x
celowość przekwalifikowania zawodowego	2012	72	0,1
	<b>2013</b>	<b>50</b>	<b>0,1</b>
	a	69,4	x
brak całkowitej niezdolności do pracy	2012	313	0,5
	<b>2013</b>	<b>336</b>	<b>0,5</b>
	a	107,3	x
brak niezdolności do pracy**/	2012	14 789	24,0
	<b>2013</b>	<b>16 570</b>	<b>25,4</b>
	a	112,0	x
nieustalona ocena***/	2012	1 950	3,2
	<b>2013</b>	<b>2 376</b>	<b>3,7</b>
	a	121,8	x

\*/ bez orzeczeń ustalających uprawnienia do świadczenia rehabilitacyjnego, orzeczeń w sprawie renty socjalnej oraz orzeczeń o rentę rodzinną

\*\*/ dotyczy orzeczeń o braku częściowej niezdolności do pracy

\*\*\*/ patrz uwaga na str. 9 pod tablicą nr 2

**Rys. 1** Struktura orzeczeń pierwszorazowych dla celów rentowych, w których ustalono stopień niezdolności do pracy w latach 2012-2013



**TABL. 4** ORZECZENIA PIERWSZORAZOWE WYDANE DLA CELÓW RENTOWYCH\*/, W KTÓRYCH USTALONO STOPIEŃ NIEZDOLNOŚCI DO PRACY WEDŁUG PŁCI OSÓB BADANYCH

Stopień niezdolności do pracy	Ogółem		Mężczyźni		Kobiety		Nieustalona płeć**/	
	liczba	w odsetkach	liczba	w odsetkach	liczba	w odsetkach	liczba	w odsetkach
<b>ORZECZENIA OGÓŁE M</b>	<b>45 868</b>	<b>100,0</b>	<b>29 571</b>	<b>100,0</b>	<b>15 872</b>	<b>100,0</b>	<b>425</b>	<b>100,0</b>
<b>w tym z jednoczesną potrzebą rehabilitacji leczniczej</b>	<b>2 103</b>	<b>100,0</b>	<b>1 316</b>	<b>100,0</b>	<b>787</b>	<b>100,0</b>	-	-
z tego ustalające:								
całkowitą niezdolność do pracy i samodzielnej egzystencji	4 835	10,5	3 055	10,3	1 631	10,3	149	35,1
w tym z jednoczesną potrzebą rehabilitacji leczniczej	2	0,1	1	0,1	1	0,1	-	-
całkowitą niezdolność do pracy	15 406	33,6	9 947	33,7	5 211	32,8	248	58,3
w tym z jednoczesną potrzebą rehabilitacji leczniczej	171	8,1	116	8,7	55	7,0	-	-
częściową niezdolność do pracy	25 627	55,9	16 569	56,0	9 030	56,9	28	6,6
w tym z jednoczesną potrzebą rehabilitacji leczniczej	1 930	91,8	1 199	91,2	731	92,9	-	-

\*/ bez orzeczeń ustalających uprawnienia do świadczenia rehabilitacyjnego, orzeczeń o celowość przekwalifikowania zawodowego, orzeczeń w sprawie renty socjalnej oraz orzeczeń o rentę rodzinną

\*\*/ patrz uwaga na str. 9 pod tablicą nr 2

Orzekając o niezdolności do pracy lekarze orzecznicy ZUS ustalają związek przyczynowy niezdolności do pracy z okolicznością jej powstania. Rozróżnia się trzy rodzaje okoliczności:

- ogólny stan zdrowia,
- wypadki przy pracy oraz wypadki w szczególnych okolicznościach,
- choroby zawodowe.

W 2013 roku, podobnie jak w latach ubiegłych, niezdolność do pracy najczęściej związana była z ogólnym stanem zdrowia. Takie orzeczenie otrzymało 96,7% osób badanych dla celów rentowych po raz pierwszy. Udział orzeczeń o niezdolności do pracy spowodowanej wypadkami przy pracy wyniósł 2,5%, a orzeczeń o niezdolności do pracy z tytułu chorób zawodowych 0,8% i w obu przypadkach spadł w stosunku do poziomu z ubiegłego roku o 0,1 punktu procentowego.

Dla porównania udział badanych, których niezdolność do pracy spowodowana została ogólnym stanem zdrowia wśród ubiegających się o ustalenie uprawnień do świadczenia rehabilitacyjnego wynosił 99,0%.

**TABL. 5 ORZECZENIA PIERWSZORAZOWE WYDANE DLA CELÓW RENTOWYCH\*/, W KTÓRYCH USTALONO STOPIEŃ NIEZDOLNOŚCI DO PRACY WEDŁUG OKOLICZNOŚCI POWSTANIA NIEZDOLNOŚCI ORAZ GRUP UBEZPIECZONYCH**

Orzeczenia	Liczba	Okoliczności powstania niezdolności do pracy:		
		ogólny stan zdrowia	wypadki **/	choroby zawodowe
<b>OGÓŁEM</b>	<b>45 743</b>	<b>44 248</b>	<b>1 115</b>	<b>380</b>
z tego orzeczenia wydane:				
pracownikom ubiegającym się o rentę	40 076	38 673	1 030	373
osobom nie będącym pracownikami ubiegającym się o rentę	1 977	1 922	50	5
ubiegającym się o ustalenie uprawnień do świadczenia rehabilitacyjnego	3 690	3 653	35	2

*\*/ bez orzeczeń ustalających uprawnienia do świadczenia rehabilitacyjnego, orzeczeń o celowość przekwalifikowania zawodowego, orzeczeń w sprawie renty socjalnej, orzeczeń o rentę rodzinną, orzeczeń wydanych osobom ubiegającym się o rentę inwalidy wojennego, wojskowego oraz kombatancą*

*\*\*/ wypadki przy pracy i wypadki w szczególnych okolicznościach*

**TABL. 6 STRUKTURA ORZECZEŃ PIERWSZORAZOWYCH WYDANYCH DLA CELÓW RENTOWYCH\*/  
Z USTALONYM STOPNIEM NIEZDOLNOŚCI DO PRACY WEDŁUG OKOLICZNOŚCI  
POWSTANIA NIEZDOLNOŚCI ORAZ GRUP UBEZPIECZONYCH**

Orzeczenia	Ogółem	Okoliczności powstania niezdolności do pracy:		
		ogólny stan zdrowia	wypadki**/	choroby zawodowe
<b>OGÓŁEM</b>	<b>100,0</b>	<b>96,7</b>	<b>2,5</b>	<b>0,8</b>
z tego orzeczenia wydane:				
pracownikom ubiegającym się o rentę	<b>100,0</b>	96,5	2,6	0,9
osobom nie będącym pracownikami ubiegającym się o rentę	<b>100,0</b>	97,2	2,5	0,3
ubiegającym się o ustalenie uprawnień do świadczenia rehabilitacyjnego	<b>100,0</b>	99,0	0,9	0,1

*\*/ bez orzeczeń ustalających uprawnienia do świadczenia rehabilitacyjnego, orzeczeń o celowość przekwalifikowania zawodowego, orzeczeń w sprawie renty socjalnej, orzeczeń o rentę rodzinną, orzeczeń wydanych osobom ubiegającym się o rentę inwalidy wojennego, wojskowego oraz kombatancką*

*\*\*/ wypadki przy pracy i wypadki w szczególnych okolicznościach*

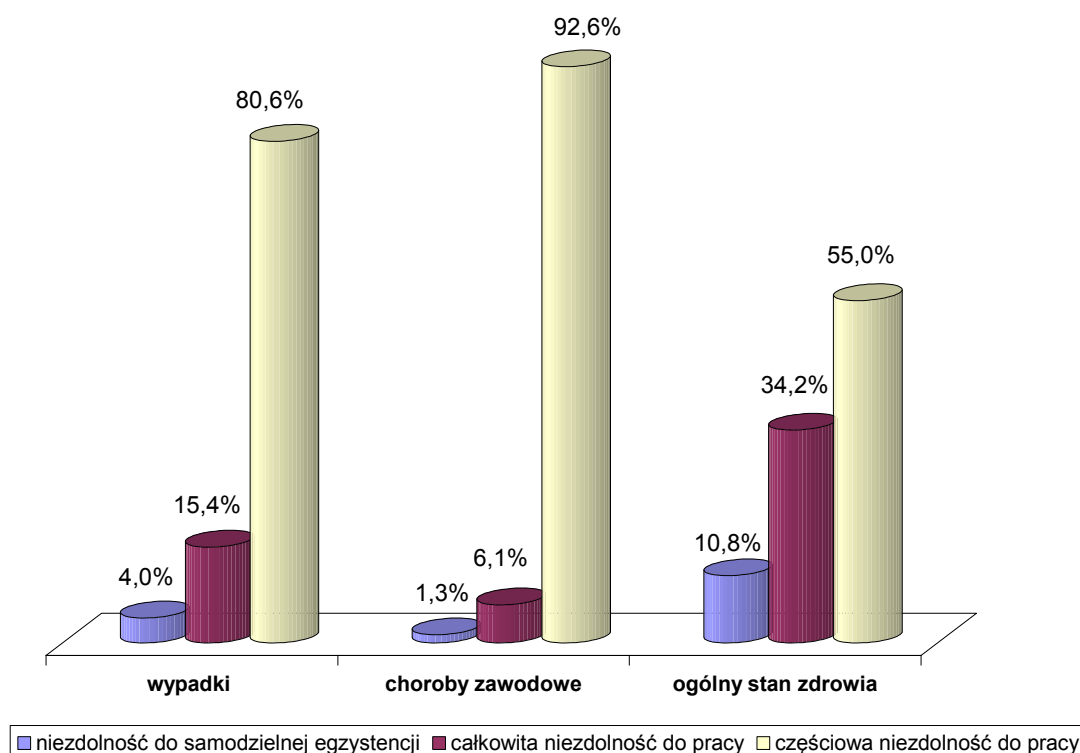
W zależności od okoliczności powodujących niezdolność do pracy odmiennie kształtował się stopień tej niezdolności (rys. 2, tabl.7-8).

Spośród osób niezdolnych do pracy z tytułu tzw. ogólnego stanu zdrowia, 55,0% badanych otrzymało orzeczenie o częściowej niezdolności do pracy, 34,2% otrzymało orzeczenie o całkowitej niezdolności, a orzeczenia o całkowitej niezdolności do pracy i samodzielnej egzystencji stanowiły 10,8% badanej zbiorowości.

Z grupy poszkodowanych w wypadkach - 80,6% badanych uznano za częściowo niezdolnych do pracy, 15,4% otrzymało orzeczenie o całkowitej niezdolności do pracy, a 4,0% o całkowitej niezdolności do pracy i samodzielnej egzystencji. Natomiast w następstwie chorób zawodowych orzeczenie o częściowej niezdolności do pracy lekarze orzecznicy wydali w 92,6% przypadków, za całkowicie niezdolnych do pracy uznano 6,1% osób, a całkowitą niezdolność do pracy i samodzielnej egzystencji orzeczono tylko w 1,3% przypadków.



**Rys. 2** Struktura orzeczeń pierwszorzazowych wydanych dla celów rentowych, w których ustalono stopień niezdolności do pracy według okoliczności powstania tej niezdolności



Orzeczenia pierwszorzazowe dla celów rentowych, w których ustalono stopień niezdolności do pracy, w 64,5% przypadków wydano mężczyznom. Udział mężczyzn w tej populacji osób w porównaniu z rokiem poprzednim zmalał - o 2,2 punktu procentowego. Wśród poszkodowanych w wyniku wypadków udział mężczyzn wyniósł 86,3%, wśród badanych z ogólnego stanu zdrowia – 64,0%, a wśród osób niezdolnych do pracy w następstwie chorób zawodowych 50,5% (tabl. 7) .

**TABL. 7 ORZECZENIA PIERWSZORAZOWE WYDANE DLA CELÓW RENTOWYCH\*/  
W KTÓRYCH USTALONO STOPIEŃ NIEZDOLNOŚCI DO PRACY WEDŁUG OKOLICZNOŚCI  
POWSTANIA NIEZDOLNOŚCI ORAZ PŁCI OSÓB BADANYCH**

Orzeczenia	Liczba	Okoliczności powstania niezdolności do pracy:		
		ogólny stan zdrowia	wypadki **/	choroby zawodowe
<b>Ogółem</b>	<b>45 743</b>	<b>44 248</b>	<b>1 115</b>	<b>380</b>
z tego orzeczenia ustalające:				
całkowitą niezdolność do pracy i samodzielnej egzystencji	4 815	4 766	44	5
całkowitą niezdolność do pracy	15 323	15 128	172	23
częściową niezdolność do pracy	25 605	24 354	899	352
<b>Mężczyźni</b>	<b>29 488</b>	<b>28 334</b>	<b>962</b>	<b>192</b>
z tego orzeczenia ustalające:				
całkowitą niezdolność do pracy i samodzielnej egzystencji	3 044	2 999	40	5
całkowitą niezdolność do pracy	9 890	9 705	164	21
częściową niezdolność do pracy	16 554	15 630	758	166
<b>Kobiety</b>	<b>15 831</b>	<b>15 492</b>	<b>153</b>	<b>186</b>
z tego orzeczenia ustalające:				
całkowitą niezdolność do pracy i samodzielnej egzystencji	1 622	1 618	4	-
całkowitą niezdolność do pracy	5 185	5 175	8	2
częściową niezdolność do pracy	9 024	8 699	141	184
<b>Nieustalona płeć***/</b>	<b>424</b>	<b>422</b>	<b>-</b>	<b>2</b>
z tego orzeczenia ustalające:				
całkowitą niezdolność do pracy i samodzielnej egzystencji	149	149	-	-
całkowitą niezdolność do pracy	248	248	-	-
częściową niezdolność do pracy	27	25	-	2

*\*/ bez orzeczeń ustalających uprawnienia do świadczenia rehabilitacyjnego, orzeczeń o celowość przekwalifikowania zawodowego, orzeczeń w sprawie renty socjalnej, orzeczeń o rentę rodzinną, orzeczeń wydanych osobom ubiegającym się o rentę inwalidy wojennego, wojskowego oraz kombatancką*

*\*\*/ wypadki przy pracy i wypadki w szczególnych okolicznościach*

*\*\*\*/ patrz uwaga na str. 9 pod tablicą nr 2*

**TABL. 8 STRUKTURA ORZECZEŃ PIERWSZORAZOWYCH WYDANYCH DLA CELÓW RENTOWYCH\*/, W KTÓRYCH USTALONO STOPIEŃ NIEZDOLNOŚCI DO PRACY WEDŁUG OKOLICZNOŚCI POWSTANIA NIEZDOLNOŚCI ORAZ PŁCI OSÓB BADANYCH**

Orzeczenia	Ogółem	Okoliczności powstania niezdolności do pracy:		
		ogólny stan zdrowia	wypadki **/	choroby zawodowe
<b>Ogółem</b>	<b>100,0</b>	<b>100,0</b>	<b>100,0</b>	<b>100,0</b>
z tego orzeczenia ustalające:				
całkowitą niezdolność do pracy i samodzielnej egzystencji	10,5	10,8	4,0	1,3
całkowitą niezdolność do pracy	33,5	34,2	15,4	6,1
częściową niezdolność do pracy	56,0	55,0	80,6	92,6
<b>Mężczyźni</b>	<b>100,0</b>	<b>100,0</b>	<b>100,0</b>	<b>100,0</b>
z tego orzeczenia ustalające:				
całkowitą niezdolność do pracy i samodzielnej egzystencji	10,3	10,6	4,2	2,6
całkowitą niezdolność do pracy	33,6	34,2	17,0	10,9
częściową niezdolność do pracy	56,1	55,2	78,8	86,5
<b>Kobiety</b>	<b>100,0</b>	<b>100,0</b>	<b>100,0</b>	<b>100,0</b>
z tego orzeczenia ustalające:				
całkowitą niezdolność do pracy i samodzielnej egzystencji	10,2	10,4	2,6	-
całkowitą niezdolność do pracy	32,8	33,4	5,2	1,1
częściową niezdolność do pracy	57,0	56,2	92,2	98,9
<b>Nieustalona płeć***/</b>	<b>100,0</b>	<b>100,0</b>	<b>-</b>	<b>100,0</b>
z tego orzeczenia ustalające:				
całkowitą niezdolność do pracy i samodzielnej egzystencji	35,1	35,3	-	-
całkowitą niezdolność do pracy	58,5	58,8	-	-
częściową niezdolność do pracy	6,4	5,9	-	100,0

*\*/ bez orzeczeń ustalających uprawnienia do świadczenia rehabilitacyjnego, orzeczeń o celowość przekwalifikowania zawodowego, orzeczeń w sprawie renty socjalnej, orzeczeń o rentę rodzinną, orzeczeń wydanych osobom ubiegającym się o rentę inwalidy wojennego, wojskowego oraz kombatancką*

*\*\*/ wypadki przy pracy i wypadki w szczególnych okolicznościach*

*\*\*\*/ patrz uwaga na str. 9 pod tablicą nr 2*

Z analizy przestrzennego zróżnicowania orzeczeń pierwszorazowych z ustalonym stopniem niezdolności do pracy wydanych w 2013 r. wynika, że najwięcej wydano ich w województwach: mazowieckim - 14,4%, śląskim - 13,1% i wielkopolskim - 10,4%. Najmniej takich orzeczeń odnotowujemy w województwach: podlaskim (1,4%), opolskim (1,7%), świętokrzyskim (2,3%) oraz lubuskim (2,4%) – tabl. 9.

## Orzeczenia pierwszorazowe

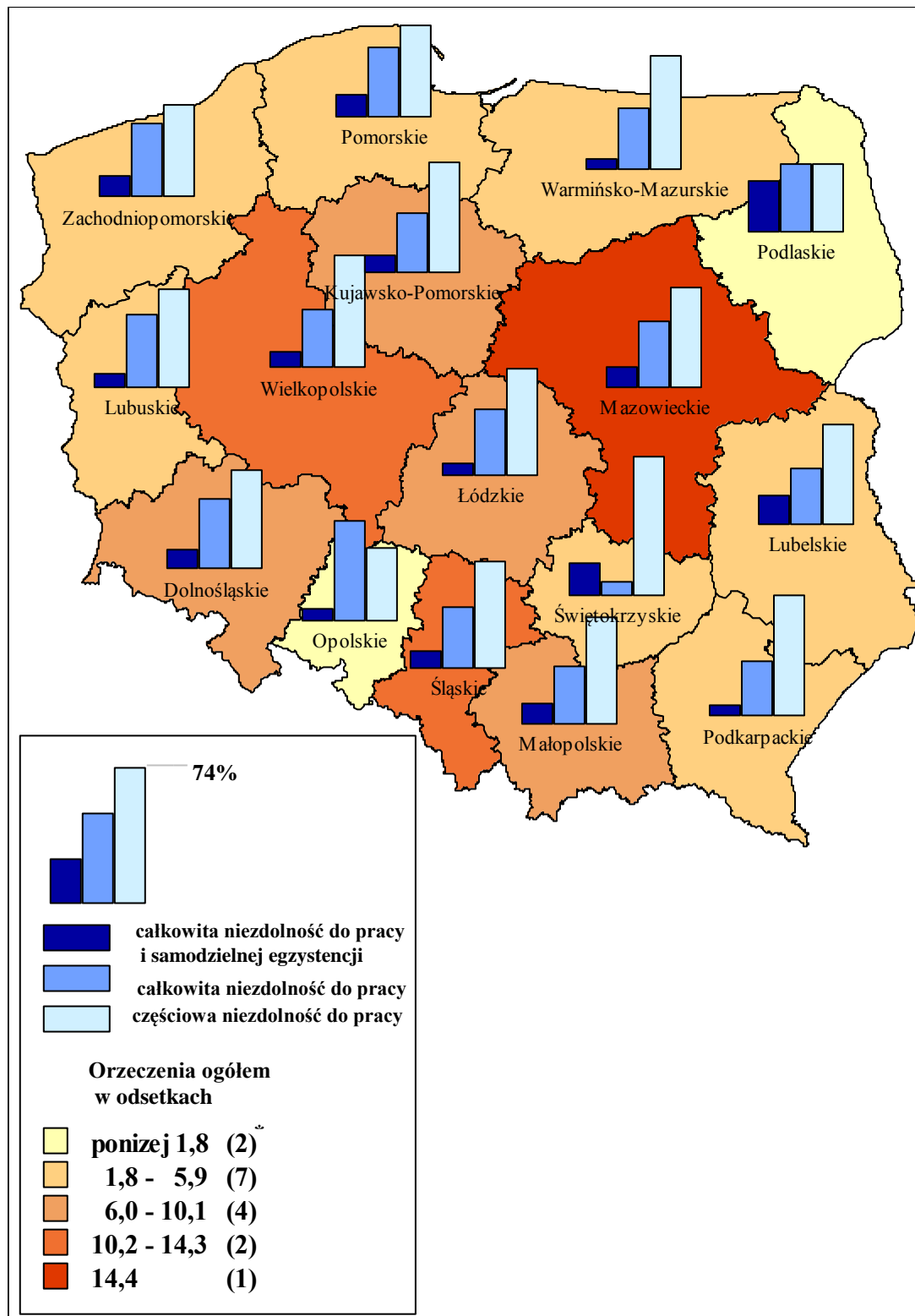
Najwyższy udział orzeczeń o całkowitej niezdolności do pracy (łącznie z orzeczeniami o całkowitej niezdolności do pracy i samodzielnej egzystencji) w ogólnej liczbie orzeczeń z ustalonym stopniem niezdolności do pracy wystąpił w województwie podlaskim i opolskim – odpowiednio wynosił 63,8% i 61,0% (rys.3). Stosunkowo wysoki ten udział, wystąpił również w województwach: zachodniopomorskim - 51,3% oraz pomorskim - 50,6%. Orzekanie o częściowej niezdolności do pracy było relatywnie najwyższe w województwie świętokrzyskim (rys. 4). Udział orzeczeń o częściowej niezdolności do pracy wynosił w tym województwie 73,7%. W dalszej kolejności były to województwa: podkarpackie - 64,3%, warmińsko-mazurskie – 60,6%, wielkopolskie – 59,3% oraz kujawsko-pomorskie – 58,4%. Dla całego kraju udziały te wynosiły odpowiednio: 44,1% i 55,9%.

**TABL. 9 STRUKTURA ORZECZEŃ PIERWSZORAZOWYCH WYDANYCH DLA CELÓW RENTOWYCH\*/, W KTÓRYCH USTALONO STOPIEŃ NIEZDOLNOŚCI DO PRACY W WOJEWÓDZTWACH**

Województwo	Orzeczenia
<b>OGÓŁEM</b>	<b>100,0</b>
Dolnośląskie	7,9
Kujawsko-pomorskie	8,1
Lubelskie	5,6
Lubuskie	2,4
Łódzkie	7,6
Małopolskie	6,8
Mazowieckie	14,4
Opolskie	1,7
Podkarpackie	4,9
Podlaskie	1,4
Pomorskie	3,6
Śląskie	13,1
Świętokrzyskie	2,3
Warmińsko-mazurskie	4,7
Wielkopolskie	10,4
Zachodniopomorskie	5,1

*\*/ bez orzeczeń ustalających uprawnienia do świadczenia rehabilitacyjnego, orzeczeń o celowość przekwalifikowania zawodowego, orzeczeń w sprawie renty socjalnej, orzeczeń o rentę rodzinną, orzeczeń wydanych osobom ubiegającym się o rentę inwalidy wojennego, wojskowego oraz kombatancką*

Rys. 3 Struktura orzeczeń pierwszorazowych dla celów rentowych, w których ustalono stopień niezdolności do pracy według województw i stopnia niezdolności



\* bez orzeczeń wydanych osobom ubiegającym się o rentę inwalidy wojennego, wojskowego lub kombatancką oraz bez orzeczeń wydanych w sprawie rent rodzinnych i dodatku pielęgnacyjnego dla osób pobierających rentę rodzinną

\*\* liczba województw

### *Orzeczenia pierwszorazowe*

Wyniki analizy orzeczeń pierwszorazowych wydanych dla celów rentowych w 2013 r. potwierdziły, że najczęściej powstawanie niezdolności do pracy powodowały choroby związane z ogólnym stanem zdrowia. Były to choroby układu krążenia - 21,3% ogółu orzeczeń, nowotwory - 22,3%, choroby układu kostno-stawowego, mięśniowego - 12,9%, zaburzenia psychiczne - 10,8%, urazy kości, stawów i tkanek miękkich – 7,5% oraz choroby układu nerwowego - 7,4% (tabl. 10-12 i rys. 5). Wymienione choroby były przyczyną wydania łącznie 82,2% ogółu orzeczeń pierwszorazowych dla celów rentowych ustalających niezdolność do pracy.

Całkowitą niezdolność do pracy i samodzielnej egzystencji powodowały głównie nowotwory (54,6% przypadków w tej grupie badanych), całkowitą niezdolność do pracy – nowotwory (40,0%) i choroby układu krążenia (20,4%), natomiast częściową niezdolność do pracy - choroby układu krążenia (23,5%), choroby układu kostno-stawowego, mięśniowego (20,3%) i choroby psychiczne (13,6%).

W zależności od płci osób badanych struktura grup chorobowych kształtowała się odmiennie. U mężczyzn niezdolność do pracy powstawała najczęściej na skutek chorób układu krążenia - 27,3% przypadków, nowotworów - 18,2% i chorób układu kostno-stawowego, mięśniowego – 11,6%, natomiast u kobiet spowodowana była w 29,3% przypadków chorobami nowotworowymi, w 15,7% przypadków chorobami układu kostno-stawowego, mięśniowego oraz zaburzeniami psychicznymi – 15,1% (tabl. 12, rys. 6).

Powstawanie niezdolności do pracy u osób z chorobami nowotworowymi powodowały głównie nowotwory złośliwe sutka – 16,1% oraz nowotwory złośliwe oskrzela i płuca – 15,4%. W przypadku zaburzeń psychicznych i zaburzeń zachowania była to schizofrenia – 24,7%, a wśród osób z chorobami układu nerwowego, główną chorobą było stwardnienie rozsiane – 14,0%. Wśród osób z chorobami układu krążenia najczęściej wydawano orzeczenia o niezdolności do pracy na skutek przewlekłej choroby niedokrwiennej serca – 31,1% oraz następstw chorób naczyń mózgowych – 17,7%. W przypadku chorób układu kostno-stawowego, mięśniowego i tkanki łącznej były to choroby krążka międzykręgowego – 25,0% i choroba zwyrodnieniowa stawów biodrowych – 18,1%, a w związku z urazami kości stawów i tkanek miękkich były to następstwa urazów kończyny dolnej – 28,6% oraz kończyny górnej – 18,0%.

**TABL. 10 ORZECZENIA PIERWSZORAZOWE DLA CELÓW RENTOWYCH\*, W KTÓRYCH  
USTALONO STOPIEŃ NIEZDOLNOŚCI DO PRACY WYDANE W LATACH 2012-2013  
WEDŁUG WYBRANYCH GRUP CHOROBYCH**

Grupy chorobowe a – rok poprzedni = 100	Liczba	Orzeczenia ustalające:			
		niezdolność do samodzielnej egzystencji	całkowitą niezdolność do pracy	częściową niezdolność do pracy	
<b>OGÓŁEM</b>	2012	44 465	4 550	15 551	24 364
	<b>2013</b>	<b>45 868</b>	<b>4 835</b>	<b>15 406</b>	<b>25 627</b>
	a	103,2	106,3	99,1	105,2
w tym:					
nowotwory	2012	9 658	2 412	5 980	1 266
	<b>2013</b>	<b>10 250</b>	<b>2 639</b>	<b>6 158</b>	<b>1 453</b>
	a	106,1	109,4	103,0	114,8
zaburzenia psychiczne	2012	4 812	117	1 354	3,341
	<b>2013</b>	<b>4 956</b>	<b>108</b>	<b>1 353</b>	<b>3 495</b>
	a	103,0	92,3	99,9	104,6
<sup>a</sup> choroby układu nerwowego	2012	3 247	338	725	2 184
	<b>2013</b>	<b>3 407</b>	<b>362</b>	<b>727</b>	<b>2 318</b>
	a	104,9	107,1	100,3	106,1
choroby układu krążenia	2012	9 910	592	3 429	5 889
	<b>2013</b>	<b>9 783</b>	<b>617</b>	<b>3 141</b>	<b>6 025</b>
	a	98,7	104,2	91,6	102,3
choroby układu oddechowego	2012	1 053	14	219	820
	<b>2013</b>	<b>1 136</b>	<b>21</b>	<b>220</b>	<b>895</b>
	a	107,9	150,0	100,5	109,1
choroby układu kostno-stawowego, mięśniowego	2012	5 433	30	664	4 739
	<b>2013</b>	<b>5 914</b>	<b>30</b>	<b>688</b>	<b>5 196</b>
	a	108,9	100,0	103,6	109,6
urazy kości, stawów i tkanek miękkich	2012	3 512	237	829	2 446
	<b>2013</b>	<b>3 452</b>	<b>224</b>	<b>784</b>	<b>2 444</b>
	a	98,3	94,5	94,6	99,9
zaburzenia wydzielania wewnętrznego, stanu odżywiania i przemiany metabolicznej	2012	932	34	174	724
	<b>2013</b>	<b>931</b>	<b>31</b>	<b>189</b>	<b>711</b>
	a	99,9	91,2	108,6	98,2
choroby układu trawiennego	2012	1 034	26	416	592
	<b>2013</b>	<b>1 086</b>	<b>33</b>	<b>426</b>	<b>627</b>
	a	105,0	126,9	102,4	105,9
choroby oka i przydatków oka	2012	802	54	235	513
	<b>2013</b>	<b>857</b>	<b>57</b>	<b>231</b>	<b>569</b>
	a	106,9	105,6	98,3	110,9
choroby układu moczowo-płciowego	2012	568	37	338	193
	<b>2013</b>	<b>553</b>	<b>34</b>	<b>323</b>	<b>196</b>
	a	97,4	91,9	95,6	101,6

*\*/ bez orzeczeń ustalających uprawnienia do świadczenia rehabilitacyjnego, orzeczeń o celowość przekwalifikowania zawodowego, orzeczeń w sprawie renty socjalnej oraz orzeczeń o rentę rodzinną*

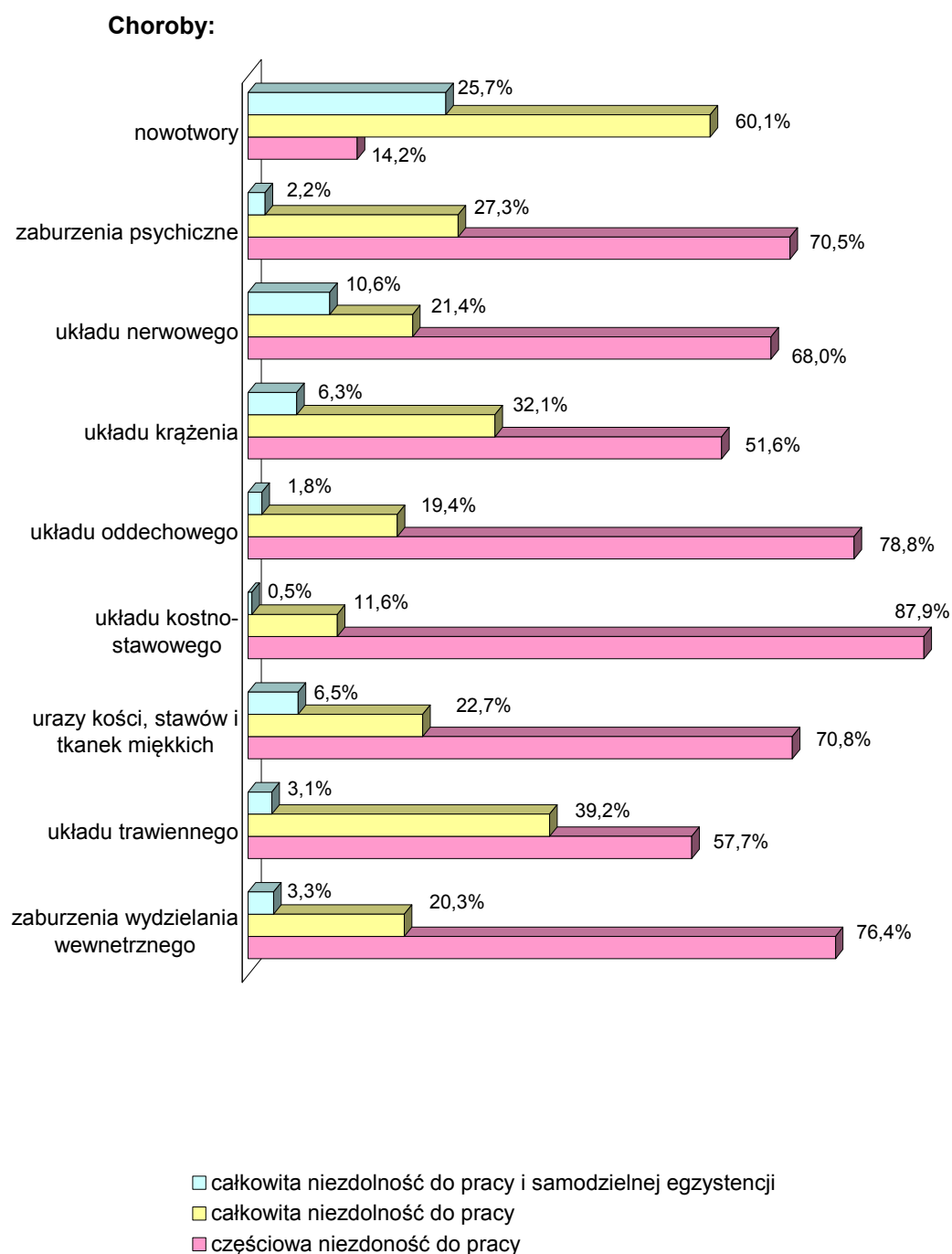
**TABL. 11 STRUKTURA ORZECZEŃ PIERWSZORAZOWYCH DLA CELÓW RENTOWYCH\*/, W KTÓRYCH USTALONO STOPIEŃ NIEZDOLNOŚCI DO PRACY WYDANYCH W LATACH 2012-2013 WEDŁUG WYBRANYCH GRUP CHOROBYCH**

Grupy chorobowe		Ogółem	Orzeczenia ustalające:		
			niezdolność do samodzielnej egzystencji	całkowitą niezdolność do pracy	częściową niezdolność do pracy
<b>OGÓŁEM</b>	2012	100,0	100,0	100,0	100,0
	<b>2013</b>	<b>100,0</b>	<b>100,0</b>	<b>100,0</b>	<b>100,0</b>
w tym:					
nowotwory	2012	21,7	53,0	38,5	5,2
	<b>2013</b>	<b>22,3</b>	<b>54,6</b>	<b>40,0</b>	<b>5,7</b>
zaburzenia psychiczne	2012	10,8	2,6	8,7	13,7
	<b>2013</b>	<b>10,8</b>	<b>2,2</b>	<b>8,8</b>	<b>13,6</b>
choroby układu nerwowego	2012	7,3	7,4	4,7	9,0
	<b>2013</b>	<b>7,4</b>	<b>7,5</b>	<b>4,7</b>	<b>9,0</b>
choroby układu krążenia	2012	22,3	13,0	22,1	24,2
	<b>2013</b>	<b>21,3</b>	<b>12,8</b>	<b>20,4</b>	<b>23,5</b>
choroby układu oddechowego	2012	2,4	0,3	1,4	3,4
	<b>2013</b>	<b>2,5</b>	<b>0,4</b>	<b>1,4</b>	<b>3,5</b>
choroby układu kostno-stawowego, mięśniowego	2012	12,2	0,7	4,3	19,5
	<b>2013</b>	<b>12,9</b>	<b>0,6</b>	<b>4,5</b>	<b>20,3</b>
urazy kości, stawów i tkanek miękkich	2012	7,9	5,2	5,3	10,0
	<b>2013</b>	<b>7,5</b>	<b>4,6</b>	<b>5,1</b>	<b>9,5</b>
zaburzenia wydzielania wewnętrznego, stanu odżywiania i przemiany metabolicznej	2012	2,1	0,7	1,1	3,0
	<b>2013</b>	<b>2,0</b>	<b>0,6</b>	<b>1,2</b>	<b>2,8</b>
choroby układu trawiennego	2012	2,3	0,6	2,7	2,4
	<b>2013</b>	<b>2,4</b>	<b>0,7</b>	<b>2,8</b>	<b>2,4</b>
choroby oka i przydatków oka	2012	1,8	1,2	1,5	2,1
	<b>2013</b>	<b>1,9</b>	<b>1,2</b>	<b>1,5</b>	<b>2,2</b>
choroby układu moczowo-płciowego	2012	1,3	0,8	2,2	0,8
	<b>2013</b>	<b>1,2</b>	<b>0,7</b>	<b>2,1</b>	<b>0,8</b>

\*/ bez orzeczeń ustalających uprawnienia do świadczenia rehabilitacyjnego, orzeczeń o celowość przekwalifikowania zawodowego, orzeczeń w sprawie renty socjalnej oraz orzeczeń o rentę rodzinną



**Rys. 4** Struktura orzeczeń pierwszorzadowych wydanych dla celów rentowych, w których ustalono stopień niezdolności do pracy według wybranych grup chorobowych



*Orzeczenia pierwszorazowe*

**TABL. 12 ORZECZENIA PIERWSZORAZOWE DLA CELÓW RENTOWYCH\*, W KTÓRYCH USTALONO STOPIEŃ NIEZDOLNOŚCI DO PRACY WEDŁUG PŁCI OSÓB BADANYCH I WYBRANYCH GRUP CHOROBYCH**

Wyszczególnienie	Ogółem		Mężczyźni		Kobiety		Nieustalona płeć**/	
	liczba	w odsetkach	liczba	w odsetkach	liczba	w odsetkach	liczba	w odsetkach
<b>OGÓŁEM</b>	<b>45 868</b>	<b>100,0</b>	<b>29 571</b>	<b>100,0</b>	<b>15 872</b>	<b>100,0</b>	<b>425</b>	<b>100,0</b>
w tym :								
nowotwory	10 250	22,3	5 386	18,2	4 653	29,3	211	49,6
zaburzenia psychiczne	4 956	10,8	2 528	8,5	2 391	15,1	37	8,7
choroby układu nerwowego	3 407	7,4	2 000	6,8	1 396	8,8	11	2,6
choroby układu krążenia	9 783	21,3	8 060	27,3	1 678	10,6	45	10,6
choroby układu oddechowego	1 136	2,5	743	2,5	383	2,4	10	2,4
choroby układu kostno-stawowego, mięśniowego	5 914	12,9	3 424	11,6	2 488	15,7	2	0,5
urazy kości, stawów i tkanek miękkich	3 452	7,5	2 733	9,2	700	4,4	19	4,5
zaburzenia wydzielania wewnętrznego, stanu odżywienia i przemiany metabolicznej	931	2,0	699	2,4	230	1,5	2	0,5
choroby układu trawiennego	1 086	2,4	768	2,6	293	1,8	25	5,9
choroby oka i przydatków oka	857	1,9	579	2,0	275	1,7	3	0,7
choroby układu moczowo-płciowego	553	1,2	372	1,3	175	1,1	6	1,4

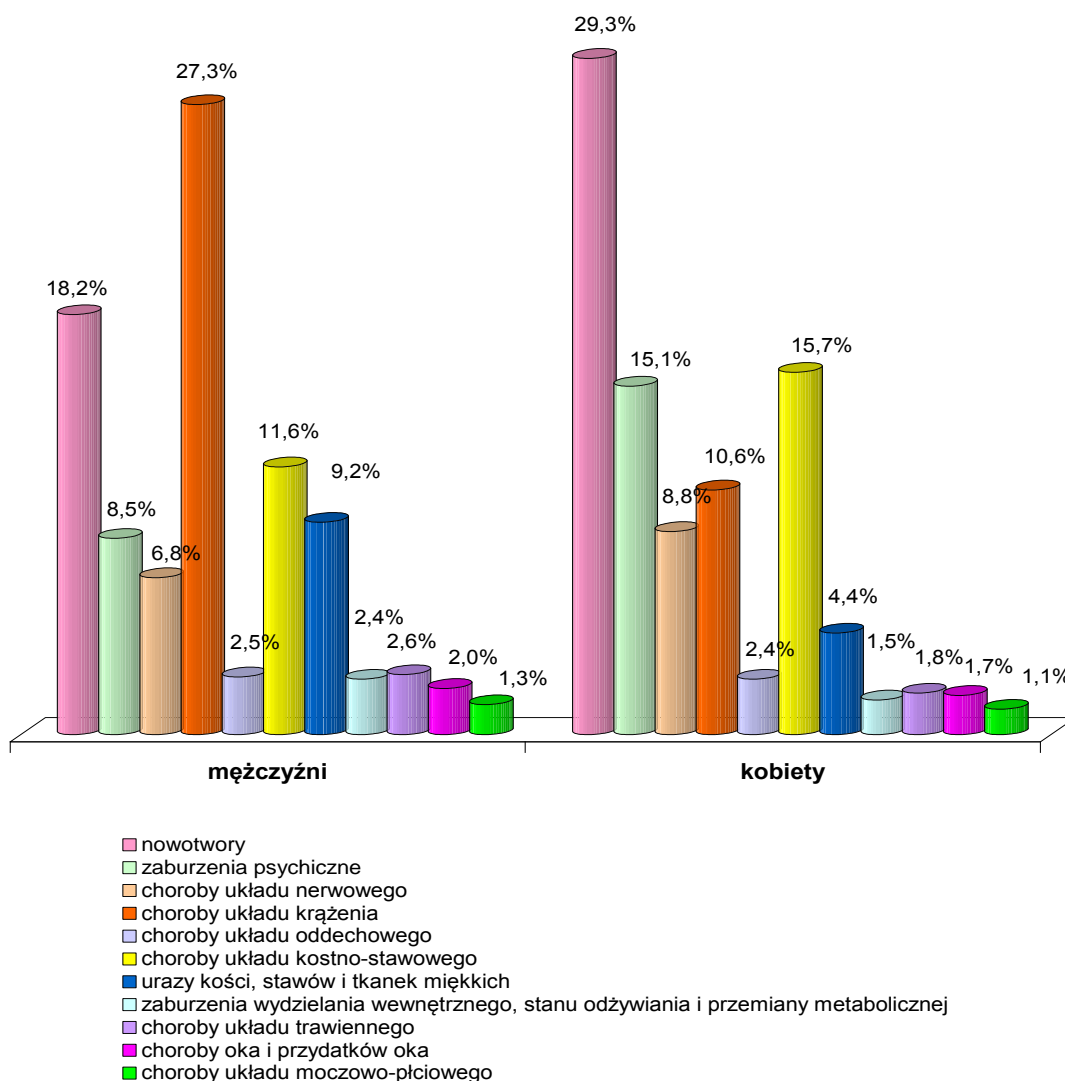
*\*/ bez orzeczeń ustalających uprawnienia do świadczenia rehabilitacyjnego, orzeczeń o celowość przekwalifikowania zawodowego, orzeczeń w sprawie renty socjalnej oraz orzeczeń o rentę rodzinną*

*\*\*/ patrz uwaga na str. 9 pod tablicą nr 2*

Średni wiek osób badanych w 2013 r., którym orzeczono niezdolność do pracy w sprawach rentowych wynosił 51,3 lat (mężczyźni – 52,4 lat, kobiety – 49,2 lat). W porównaniu do roku poprzedniego był on wyższy – średnio o 8 m-cy. Najliczniejszą grupą, tj. 51,6% ogółu badanych stanowiły osoby z przedziału wiekowego 50 - 59 lat. Niezależnie od stopnia niezdolności do pracy odsetek badanych w tym przedziale wiekowym był podobny.

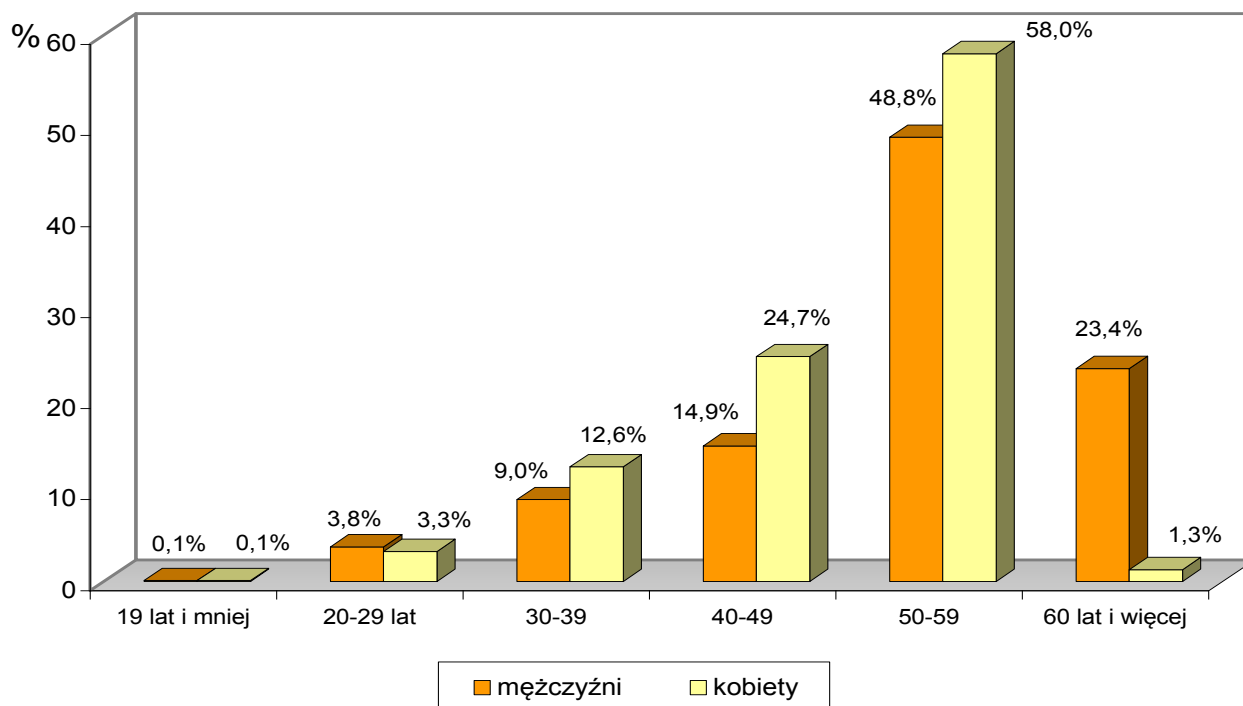
Wśród osób z ustaloną całkowitą niezdolnością do pracy i samodzielnej egzystencji wynosił 53,7%, z całkowitą niezdolnością do pracy – 50,0%, a w grupie osób z orzeczoną częściową niezdolnością do pracy – 52,1%. Kształtowanie się średniego wieku badanych w zależności od schorzenia będącego przyczyną niezdolności do pracy oraz stopnia tej niezdolności prezentują tablice 13 - 15.

**Rys. 5** Struktura orzeczeń pierwszorazowych rentowych, w których ustalono stopień niezdolności do pracy według wybranych grup chorobowych i płci osób badanych



Na skutek chorób układu krążenia oraz chorób nowotworowych, niezależnie od stopnia niezdolności do pracy, osobom w wieku 50-59 lat wydano ponad 52% orzeczeń o niezdolności do pracy. Natomiast w przypadku orzeczeń wydanych osobom, z urazami kości, stawów i tkanek miękkich czy też zaburzeniami psychicznymi odsetek rencistów w tym wieku był już znacznie niższy.

Rys. 6 Struktura wieku osób badanych po raz pierwszy dla celów rentowych, którym ustalono stopień niezdolności do pracy



TABL. 13 STRUKTURA ORZECZEŃ\*, W KTÓRYCH USTALONO CAŁKOWITĄ NIEZDOLNOŚĆ DO PRACY I SAMODZIELNEJ EGZYSTENCJI WEDŁUG WIEKU OSÓB BADANYCH ORAZ WYBRANYCH GRUP CHOROBYCH

Grupy chorobowe	Ogółem	Wiek osób badanych								Średni wiek w latach
		19 lat i mniej	20-29	30-39	40-49	50-59	60-64	65 lat i więcej	nieustalony wiek**/	
<b>OGÓŁEM</b>	<b>100,0</b>	<b>0,2</b>	<b>2,9</b>	<b>7,1</b>	<b>15,9</b>	<b>53,7</b>	<b>16,0</b>	<b>1,2</b>	<b>3,0</b>	<b>52,5</b>
w tym:										
nowotwory	100,0	0,2	1,6	5,5	14,0	59,2	15,1	0,6	3,8	53,3
zaburzenia psychiczne	100,0	-	2,8	4,6	14,8	50,0	24,1	3,7	-	54,7
choroby układu nerwowego	100,0	0,5	6,4	11,9	22,1	45,3	12,2	0,8	0,8	49,2
choroby układu krążenia	100,0	-	0,8	3,9	15,7	52,5	22,5	2,5	2,1	54,8
choroby układu oddechowego	100,0	-	-	14,3	19,1	33,3	33,3	-	-	52,9
choroby układu kostno-stawowego, mięśniowego	100,0	-	-	6,7	23,2	46,7	16,7	6,7	-	53,2
urazy kości, stawów i tkanek miękkich	100,0	-	18,3	22,3	21,4	28,7	5,8	0,4	3,1	43,2
zaburzenia wydzielania wewnętrznego, stanu odżywiania i przemiany metabolicznej	100,0	-	-	-	19,4	61,2	19,4	-	-	54,7
choroby układu trawiennego	100,0	-	-	6,1	27,3	51,5	9,0	-	6,1	51,6
choroby oka i przydatków oka	100,0	-	3,5	19,3	22,8	42,1	10,5	-	1,8	48,3
choroby układu moczowo-płciowego	100,0	-	-	17,6	23,5	47,1	11,8	-	-	49,7

\*/ bez orzeczeń ustalających uprawnienia do świadczenia rehabilitacyjnego, orzeczeń o celowość przekwalifikowania zawodowego, orzeczeń w sprawie renty socjalnej oraz orzeczeń o rentę rodzinną

\*\*/ patrz uwaga na str. 9 pod tablicą nr 2

**TABL. 14 STRUKTURA ORZECZEŃ\*, W KTÓRYCH USTALONO CAŁKOWITĄ NIEZDOLNOŚĆ DO PRACY WEDŁUG WIEKU OSÓB BADANYCH ORAZ WYBRANYCH GRUP CHOROBOWYCH**

Grupy chorobowe	Ogółem	Wiek osób badanych								Średni wiek w latach
		19 lat i mniej	20-29	30-39	40-49	50-59	60-64	65 lat i więcej	nieustalony wiek**/	
<b>OGÓŁEM</b>	<b>100,0</b>	<b>0,1</b>	<b>4,2</b>	<b>10,7</b>	<b>17,7</b>	<b>50,0</b>	<b>14,8</b>	<b>0,9</b>	<b>1,6</b>	<b>51,0</b>
w tym:										
nowotwory	100,0	0,0	2,0	7,1	16,9	56,8	15,1	0,4	1,7	52,5
zaburzenia psychiczne	100,0	0,4	14,3	27,5	22,2	26,5	6,0	0,9	2,2	42,9
choroby układu nerwowego	100,0	-	5,0	16,8	21,5	43,3	12,7	0,1	0,6	48,9
choroby układu krążenia	100,0	-	0,9	5,0	13,6	55,6	22,3	1,7	0,9	54,6
choroby układu oddechowego	100,0	-	0,5	4,5	11,8	52,3	24,5	2,3	4,1	55,1
choroby układu kostno-stawowego, mięśniowego	100,0	-	3,3	12,4	19,9	50,0	12,1	2,2	0,1	50,8
urazy kości, stawów i tkanek miękkich	100,0	0,1	13,5	20,2	21,6	34,2	8,4	0,8	1,2	45,3
zaburzenia wydzielania wewnętrznego, stanu odżywiania i przemiany metabolicznej	100,0	-	1,1	5,8	22,2	49,2	18,0	2,6	1,1	53,0
choroby układu trawiennego	100,0	-	2,8	12,9	24,9	46,9	7,8	-	4,7	49,5
choroby oka i przydatków oka	100,0	0,4	11,3	16,5	19,0	42,9	8,2	1,7	-	47,1
choroby układu moczowo-płciowego	100,0	-	9,1	20,4	18,6	39,3	10,5	0,9	1,2	47,3

*\*/ bez orzeczeń ustalających uprawnienia do świadczenia rehabilitacyjnego, orzeczeń o celowość przekwalifikowania zawodowego, orzeczeń w sprawie renty socjalnej oraz orzeczeń o rentę rodzinną*  
*\*\*/ patrz uwaga na str. 9 pod tablicą nr 2*

**TABL. 15 STRUKTURA ORZECZEŃ\*/, W KTÓRYCH USTALONO CZĘŚCIOWĄ NIEZDOLNOŚĆ DO PRACY WEDŁUG WIEKU OSÓB BADANYCH ORAZ WYBRANYCH GRUP CHOROBYCH**

Grupy chorobowe	Ogółem	Wiek osób badanych								Średni wiek w latach
		19 lat i mniej	20-29	30-39	40-49	50-59	60-64	65 lat i więcej	nieustalony wiek**/	
<b>OGÓŁEM</b>	<b>100,0</b>	<b>0,1</b>	<b>3,3</b>	<b>10,4</b>	<b>18,9</b>	<b>52,1</b>	<b>14,5</b>	<b>0,6</b>	<b>0,1</b>	<b>51,2</b>
w tym:										
nowotwory	100,0	-	2,5	11,3	21,7	54,4	9,8	0,2	0,1	50,6
zaburzenia psychiczne	100,0	0,0	5,8	16,2	24,0	46,1	7,4	0,4	0,1	48,1
choroby układu nerwowego	100,0	0,1	4,2	14,9	22,6	48,3	9,6	0,2	0,1	49,1
choroby układu krążenia	100,0	-	0,6	2,9	12,6	59,4	24,0	0,5	0,0	55,1
choroby układu oddechowego	100,0	-	0,7	2,7	11,3	57,2	23,2	4,8	0,1	55,9
choroby układu kostno-stawowego, mięśniowego	100,0	0,0	1,8	9,1	19,1	55,5	14,2	0,3	-	51,9
urazy kości, stawów i tkanek miękkich	100,0	0,3	9,1	18,5	23,4	39,5	8,9	0,3	0,0	46,7
zaburzenia wydzielania wewnętrznego, stanu odżywiania i przemiany metabolicznej	100,0	-	2,4	7,6	19,4	54,9	15,5	0,2	-	52,1
choroby układu trawiennego	100,0	-	3,3	16,6	23,1	47,6	8,9	-	0,5	49,0
choroby oka i przydatków oka	100,0	-	5,3	12,8	18,6	51,7	11,1	0,2	0,3	49,7
choroby układu moczowo-płciowego	100,0	-	5,6	15,8	22,5	44,4	11,7	-	-	48,5

\*/ bez orzeczeń ustalających uprawnienia do świadczenia rehabilitacyjnego, orzeczeń o celowość przekwalifikowania zawodowego, orzeczeń w sprawie renty socjalnej oraz orzeczeń o rentę rodzinną

\*\*/ patrz uwaga na str. 9 pod tablicą nr 2

W zależności od charakteru i stopnia naruszenia organizmu oraz rokowań do odzyskania zdolności do pracy lekarz orzecznik określa przewidywany czas trwania niezdolności do pracy. Po jego upływie dalsze prawo do renty uzależnione jest od wydania nowego orzeczenia przez lekarza orzecznika na wniosek osoby zainteresowanej. Gdy naruszenie sprawności organizmu nie rokuje poprawy wówczas lekarz orzecznik wydaje orzeczenie na czas nieokreślony (bezterminowe).

W 2013 r. orzeczenia bezterminowe stanowiły 7,3% ogólnej liczby orzeczeń pierwszorazowych o niezdolności do pracy, a więc były wydawane częściej niż w roku poprzednim. W 2012 r. odsetek takich orzeczeń wynosił 5,7%.

Przeciętny okres ważności orzeczeń wydanych w 2013 r. ustalających niezdolność do pracy wynosił podobnie jak w roku poprzednim 16,1 miesiący. Orzeczenia wydawane na okres do dwóch lat stanowiły 80,1% ogółu orzeczeń pierwszorazowych rentowych z ustalonym stopniem niezdolności do pracy. W roku 2012 odsetek tych orzeczeń wynosił 83,5%.

Strukturę orzeczeń według okresu ich ważności zaprezentowano w tablicy 16, natomiast strukturę orzeczeń wydanych na czas określony obrazuje rys. 8.

Z przedstawionych danych w tabl. 16 wynika, że w analizowanym 2013 roku przeważały orzeczenia wydane na okres od 13 do 24 miesięcy. Takie orzeczenia otrzymało 34,7% badanych, a w 32,6% przypadków przewidywano, że niezdolność potrwa od 10 do 12 miesięcy.

**TABL. 16 ORZECZENIA PIERWSZORAZOWE DLA CELÓW RENTOWYCH\*/, W KTÓRYCH USTALONO STOPIEŃ NIEZDOLNOŚCI DO PRACY WEDŁUG PRZEWIDYWANEGO OKRESU TRWANIA NIEZDOLNOŚCI**

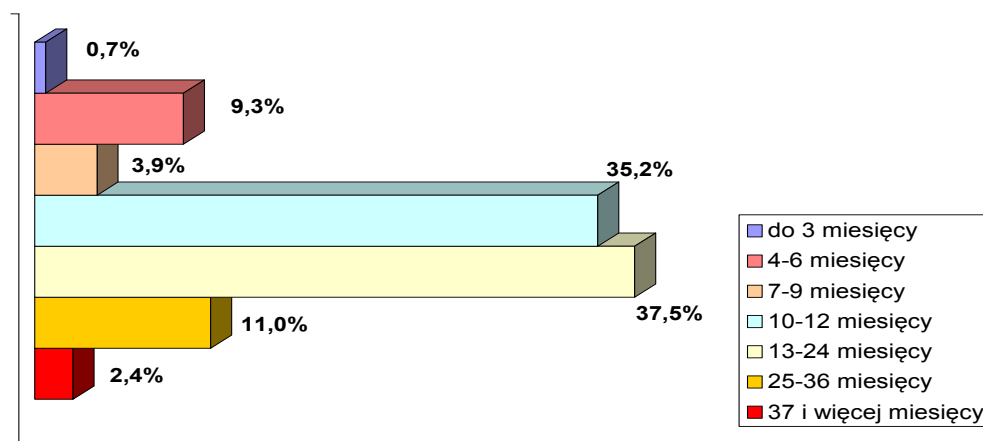
Okres ważności orzeczeń	Ogółem		Orzeczenia ustalające:					
			całkowitą niezdolność do pracy i samodzielnej egzystencji		całkowitą niezdolność do pracy		częściową niezdolność do pracy	
	liczba	w odsetkach	liczba	w odsetkach	liczba	w odsetkach	liczba	w odsetkach
<b>OGÓŁEM</b>	<b>45 868</b>	<b>100,0</b>	<b>4 835</b>	<b>100,0</b>	<b>15 406</b>	<b>100,0</b>	<b>25 627</b>	<b>100,0</b>
z tego wydane na okres:								
do 3 miesięcy	279	0,6	8	0,2	76	0,5	195	0,8
4 – 6 miesięcy	3 965	8,6	159	3,3	715	4,6	3 091	12,1
7 – 9 miesięcy	1 654	3,6	104	2,2	406	2,6	1 144	4,5
10 – 12 miesięcy	14 942	32,6	1 652	34,2	4 830	31,4	8 460	33,0
13 – 24 miesięcy	15 934	34,7	1 781	36,8	5 998	38,9	8 155	31,8
25 – 36 miesięcy	4 659	10,2	563	11,6	1 732	11,2	2 364	9,2
37 miesięcy i więcej	1 021	2,2	171	3,5	378	2,5	472	1,8
bezterminowe	3 338	7,3	384	7,9	1 247	8,1	1 707	6,7
nieustalony okres**/	76	0,2	13	0,3	24	0,2	39	0,1
Przeciętny okres ***/ niezdolności do pracy	16,1		17,5		16,9		15,4	

*\*/ bez orzeczeń ustalających uprawnienia do świadczenia rehabilitacyjnego, orzeczeń o celowości przekwalifikowania zawodowego, orzeczeń w sprawie renty socjalnej oraz orzeczeń o rentę rodzinną*

*\*\*/ patrz uwaga na str. 9 pod tablicą nr 2*

*\*\*\*/ przeciętny okres niezdolności do pracy liczony bez orzeczeń bezterminowych i orzeczeń o nieustalonym okresie*

Rys. 8 Struktura orzeczeń pierwszorazowych rentowych, w których ustalono stopień niezdolności do pracy wydanych na czas określony według przewidywanego okresu trwania niezdolności



Okres ważności orzeczeń zależy istotnie od stopnia naruszenia sprawności organizmu oraz od orzeczonego przez lekarza orzecznika stopnia niezdolności do pracy. Strukturę orzeczeń pierwszorazowych według przewidywanego okresu trwania niezdolności do pracy oraz porównanie dynamiki orzeczeń wydanych w latach 2012-2013 przedstawiono w tabl. 17 i 18.

W przypadku całkowitej niezdolności do pracy i samodzielnej egzystencji, przeciętny okres ważności orzeczeń wynosił 17,5 miesięcy, wśród osób z całkowitą niezdolnością do pracy okres ten wynosił 16,9 miesięcy, a dla orzeczeń z częściową niezdolnością do pracy – 15,4 miesięcy.

Wśród osób z orzeczoną całkowitą niezdolnością do pracy i samodzielnej egzystencji orzeczenia bezterminowe otrzymało 7,9% badanych, z orzeczoną całkowitą niezdolnością do pracy stanowiły one 8,1%, a z częściową niezdolnością do pracy 6,7%. W roku poprzednim udział tych orzeczeń wynosił odpowiednio 7,5%, 6,2% i 5,1%.



**TABL. 17 ORZECZENIA PIERWSZORAZOWE DLA CELÓW RENTOWYCH\*/ WEDŁUG STOPNIA NIEZDOLNOŚCI DO PRACY I PRZEWIDYWANEGO OKRESU TRWANIA NIEZDOLNOŚCI W LATACH 2012-2013**

Okres ważności orzeczeń a – rok poprzedni = 100	Liczba	Orzeczenia ustalające			
		całkowitą niezdolność do pracy i samodziel- nej egzystencji	całkowitą niezdolność do pracy	częściową niezdolność do pracy	
<b>OGÓŁEM</b>	2012	44 465	4 550	15 551	24 364
	<b>2013</b>	<b>45 868</b>	<b>4 835</b>	<b>15 406</b>	<b>25 627</b>
	a	103,2	106,3	99,1	105,2
z tego wydane na okres:					
do 3 miesięcy	2012	352	9	60	283
	<b>2013</b>	<b>279</b>	<b>8</b>	<b>76</b>	<b>195</b>
	a	79,3	88,9	126,7	68,9
4 – 6 miesięcy	2012	4 502	169	810	3 523
	<b>2013</b>	<b>3 965</b>	<b>159</b>	<b>715</b>	<b>3 091</b>
	a	88,1	94,1	88,3	87,7
7 – 9 miesięcy	2012	1 682	99	472	1 111
	<b>2013</b>	<b>1 654</b>	<b>104</b>	<b>406</b>	<b>1 144</b>
	a	98,3	105,1	86,0	103,0
10 – 12 miesięcy	2012	15 584	1 775	5 399	8 410
	<b>2013</b>	<b>14 942</b>	<b>1 652</b>	<b>4 830</b>	<b>8 460</b>
	a	95,9	93,1	89,5	100,6
13 – 24 miesięcy	2012	15 007	1 561	5 984	7 462
	<b>2013</b>	<b>15 934</b>	<b>1 781</b>	<b>5 998</b>	<b>8 155</b>
	a	106,2	114,1	100,2	109,3
25 – 36 miesięcy	2012	3 754	453	1 477	1 824
	<b>2013</b>	<b>4 659</b>	<b>563</b>	<b>1 732</b>	<b>2 364</b>
	a	124,1	124,3	117,3	129,6
37 miesięcy i więcej	2012	960	128	358	474
	<b>2013</b>	<b>1 021</b>	<b>171</b>	<b>378</b>	<b>472</b>
	a	106,4	133,6	105,6	99,6
bezterminowe	2012	2 532	341	958	1 233
	<b>2013</b>	<b>3 338</b>	<b>384</b>	<b>1 247</b>	<b>1 707</b>
	a	131,8	112,6	130,2	138,4
nieustalony okres niezdolności do pracy**/	2012	92	15	33	44
	<b>2013</b>	<b>76</b>	<b>13</b>	<b>24</b>	<b>39</b>
	a	82,6	86,7	72,7	88,6

*\*/ bez orzeczeń ustalających uprawnienia do świadczenia rehabilitacyjnego, orzeczeń o celowości przekwalifikowania zawodowego, orzeczeń w sprawie renty socjalnej oraz orzeczeń o rentę rodzinną*

*\*\*/ patrz uwaga na str. 9 pod tablicą nr 2*

**TABL. 18 STRUKTURA ORZECZEŃ PIERWSZORAZOWYCH DLA CELÓW RENTOWYCH\*/  
WEDŁUG STOPNIA NIEZDOLNOŚCI DO PRACY ORAZ PRZEWIDYWANEGO  
OKRESU TRWANIA NIEZDOLNOŚCI W LATACH 2012-2013**

Okres ważności orzeczeń		Ogółem	Orzeczenia ustalające:		
			całkowitą niezdolność do pracy i samodziel- nej egzystencji	całkowitą niezdolność do pracy	częściową niezdolność do pracy
<b>OGÓLEM</b>	2012	100,0	10,2	35,0	54,8
	<b>2013</b>	<b>100,0</b>	<b>10,5</b>	<b>33,6</b>	<b>55,9</b>
z tego wydane na okres:					
do 3 miesięcy	2012	100,0	2,6	17,0	80,4
	<b>2013</b>	<b>100,0</b>	<b>2,9</b>	<b>27,2</b>	<b>69,9</b>
4 – 6 miesięcy	2012	100,0	3,7	18,0	78,3
	<b>2013</b>	<b>100,0</b>	<b>4,0</b>	<b>18,0</b>	<b>78,0</b>
7 – 9 miesięcy	2012	100,0	5,8	28,1	66,1
	<b>2013</b>	<b>100,0</b>	<b>6,3</b>	<b>24,5</b>	<b>69,2</b>
10 – 12 miesięcy	2012	100,0	11,4	34,6	54,0
	<b>2013</b>	<b>100,0</b>	<b>11,1</b>	<b>32,3</b>	<b>56,6</b>
13 – 24 miesięcy	2012	100,0	10,4	39,9	49,7
	<b>2013</b>	<b>100,0</b>	<b>11,2</b>	<b>37,6</b>	<b>51,2</b>
25 – 36 miesięcy	2012	100,0	12,1	39,3	48,6
	<b>2013</b>	<b>100,0</b>	<b>12,1</b>	<b>37,2</b>	<b>50,7</b>
37 miesięcy i więcej	2012	100,0	13,3	37,3	49,4
	<b>2013</b>	<b>100,0</b>	<b>16,8</b>	<b>37,0</b>	<b>46,2</b>
bezterminowe	2012	100,0	13,5	37,8	48,7
	<b>2013</b>	<b>100,0</b>	<b>11,5</b>	<b>37,4</b>	<b>51,1</b>
nieustalony okres niezdolności do pracy**/	2012	100,0	16,3	35,9	47,8
	<b>2013</b>	<b>100,0</b>	<b>17,1</b>	<b>31,6</b>	<b>51,3</b>

*\*/ bez orzeczeń ustalających uprawnienia do świadczenia rehabilitacyjnego, orzeczeń o celowość przekwalifikowania zawodowego, orzeczeń w sprawie renty socjalnej oraz orzeczeń o rentę rodzinną*

*\*\*/ patrz uwaga na str. 9 pod tablicą nr 2*

Długość okresu ważności orzeczeń wydanych przez lekarzy orzeczników uzależniona jest również od rodzaju schorzenia. Orzeczenia bezterminowe najczęściej uzyskiwały osoby, u których występują choroby układu krążenia (24,7%) i choroby nowotworowe (22,7%).

Analizując poszczególne rodzaje chorób według okresu ważności orzeczenia, najwyższy odsetek badanych, którym wydano orzeczenie bezterminowe wystąpił wśród osób dotkniętych chorobami oka i przydatków oka - 14,1% i chorobami układu oddechowego - 13,8%. Najlepsze rokowania co do odzyskania zdolności do pracy dotyczyły osób z urazami kości, stawów i tkanek miękkich oraz chorobami układu kostno-stawowego, mięśniowego, gdyż odpowiednio 67,2% i 54,8% orzeczeń o niezdolności do pracy w tych grupach chorobowych wydana została na okres do 12 miesięcy.

W dalszej kolejności były to osoby, u których stwierdzono choroby układu trawiennego - 53,1% oraz choroby psychiczne - 51,4% orzeczeń wydanych do 12 miesięcy (tabl. 19, 20).

**TABL. 19 STRUKTURA ORZECZEŃ PIERWSZORAZOWYCH DLA CELÓW RENTOWYCH\*/, W KTÓRYCH USTALONO STOPIEŃ NIEZDOLNOŚCI DO PRACY WEDŁUG PRZEWDYWANEGO OKRESU TRWANIA NIEZDOLNOŚCI I PRZYCZYN CHOROBOWYCH**

Grupy chorobowe	Ogółem	Orzeczenia wydane na czas określony:							bezterminowo	nieustalony okres niezdolności do pracy**/	przeciętny okres niezdolności do pracy
		do 3 miesięcy	4 - 6	7 - 9	10 - 12	13 - 24	25 - 36	37 miesięcy i więcej			
<b>OGÓLEM</b>	<b>100,0</b>	<b>0,6</b>	<b>8,6</b>	<b>3,6</b>	<b>32,6</b>	<b>34,7</b>	<b>10,2</b>	<b>2,2</b>	<b>7,3</b>	<b>0,2</b>	<b>18,4</b>
w tym:											
nowotwory	100,0	0,2	3,1	2,5	30,9	42,5	11,4	1,9	7,4	0,1	18,8
zaburzenia psychiczne	100,0	0,6	9,4	2,5	38,9	32,5	9,3	2,0	4,6	0,2	16,7
choroby układu nerwowego	100,0	0,4	8,0	3,2	32,6	34,7	11,6	3,2	6,4	0,1	18,2
choroby układu krążenia	100,0	0,5	6,1	2,8	33,5	36,4	10,3	1,9	8,4	0,1	17,8
choroby układu oddechowego	100,0	0,4	6,3	2,2	25,4	37,2	11,9	2,6	13,8	0,2	19,5
choroby układu kostno-stawowego, mięśniowego	100,0	0,9	16,7	6,0	31,2	28,9	7,5	1,5	7,2	0,1	15,2
urazy kości, stawów i tkanek miękkich	100,0	2,3	22,0	8,1	34,8	21,2	5,7	1,5	4,1	0,3	13,3
zaburzenia wydzielania wewnętrznego, stanu odżywiania i przemiany metabolicznej	100,0	0,3	5,9	3,0	32,8	37,2	10,5	2,5	7,5	0,3	18,1
choroby układu trawiennego	100,0	0,9	10,9	4,1	37,2	32,4	8,4	1,0	4,9	0,2	15,9
choroby oka i przydatków oka	100,0	0,6	3,2	2,2	19,6	31,6	19,7	8,5	14,1	0,5	23,9
choroby układu moczowo-płciowego	100,0	0,7	2,7	2,2	20,3	38,3	22,4	7,6	5,8	-	23,1

\*/ bez orzeczeń ustalających uprawnienia do świadczenia rehabilitacyjnego, orzeczeń o celowość przekwalifikowania zawodowego, orzeczeń w sprawie renty socjalnej oraz orzeczeń o rentę rodzinną

\*\*/ patrz uwaga na str. 9 pod tablicą nr 2

**TABL. 20 STRUKTURA ORZECZEŃ PIERWSZORAZOWYCH DLA CELÓW RENTOWYCH\*/  
W KTÓRYCH USTALONO STOPIEŃ NIEZDOLNOŚCI DO PRACY WEDŁUG PRZYCZYŃ  
CHOROBOWYCH I PRZEWIDYWANEGO OKRESU TRWANIA NIEZDOLNOŚCI**

Grupy chorobowe	Ogółem	Orzeczenia wydane na czas określony:							bezter- minowo	nieus- talony okres niezdol- ności do pracy**/
		do 3 mie- sięcy	4 - 6	7 - 9	10 - 12	13 - 24	25 - 36	37 mie- sięcy i więcej		
<b>OGÓŁEM</b>	<b>100,0</b>	<b>100,0</b>	<b>100,0</b>	<b>100,0</b>	<b>100,0</b>	<b>100,0</b>	<b>100,0</b>	<b>100,0</b>	<b>100,0</b>	<b>100,0</b>
w tym:										
nowotwory	22,3	6,5	8,1	15,4	21,2	27,3	25,2	19,0	22,7	14,5
zaburzenia psychiczne	10,8	11,5	11,7	7,4	12,9	10,1	9,9	9,7	6,8	11,8
choroby układu nerwowego	7,4	4,3	6,8	6,6	7,4	7,4	8,5	10,6	6,5	3,9
choroby układu krążenia	21,3	15,8	15,1	16,4	21,9	22,3	21,6	18,4	24,7	17,1
choroby układu oddechowego	2,5	1,4	1,8	1,5	1,9	2,7	2,9	2,9	4,7	2,6
choroby układu kostno-stawowego, mięśniowego	12,9	18,6	24,9	21,3	12,3	10,7	9,5	8,7	12,8	6,6
urazy kości, stawów i tkanek miękkich	7,5	28,0	19,2	16,9	8,0	4,6	4,2	5,2	4,2	14,5
zaburzenia wydzielania wewnętrznego, stanu odżywiania i przemiany metabolicznej	2,0	1,1	1,4	1,7	2,0	2,2	2,1	2,3	2,1	3,9
choroby układu trawiennego	2,4	3,6	3,0	2,7	2,7	2,2	2,0	1,1	1,6	2,6
choroby oka i przydatków oka	1,9	1,8	0,7	1,1	1,1	1,7	3,6	7,1	3,6	5,3
choroby układu moczowo-płciowego	1,2	1,4	0,4	0,7	0,7	1,3	2,7	4,1	1,0	-

\*/ bez orzeczeń ustalających uprawnienia do świadczenia rehabilitacyjnego, orzeczeń o celowość  
przekwalifikowania zawodowego, orzeczeń w sprawie renty socjalnej oraz orzeczeń o rentę rodzinną

\*\*/ patrz uwaga na str. 9 pod tablicą nr 2

### **3. ORZECZENIA PIERWSZORAZOWE UPRAWNIAJĄCE DO ŚWIADCZENIA REHABILITACYJNEGO WYDANE W 2013 ROKU**

Zgodnie z ustawą z dnia 25 czerwca 1999 r. o świadczeniach pieniężnych z ubezpieczenia społecznego w razie choroby i macierzyństwa (Dz. U. z 2014 r., poz.. 159 tekst jednolity) świadczenie rehabilitacyjne przysługuje ubezpieczonemu, który po wyczerpaniu zasiłku chorobowego jest nadal niezdolny do pracy, a dalsze leczenie lub rehabilitacja lecznicza rokuje odzyskanie zdolności do pracy. Przysługuje ono na okres nie dłuższy niż 12 miesięcy.

W 2013 r. orzeczenia pierwszorazowe lekarzy orzeczników, w których ustalono uprawnienie do świadczenia rehabilitacyjnego otrzymało – 85,1 tys. osób i w porównaniu do roku poprzedniego ich liczba wzrosła o 4,7%. W 43,6% przypadków uprawnienia do świadczenia rehabilitacyjnego orzekano w związku z chorobami układu kostno-stawowego i mięśniowego - 23,9% oraz z urazami kości, stawów i tkanek miękkich – 19,7%. W dalszej kolejności uprawnienie do świadczenia rehabilitacyjnego przyznawano w związku z zaburzeniami psychicznymi – 13,3%, chorobami układu krążenia - 11,4%, chorobami nowotworowymi – 9,5% i chorobami układu nerwowego - 8,4%. Strukturę procentową orzeczeń ustalających uprawnienia do świadczenia rehabilitacyjnego wydanych przez lekarzy orzeczników w ramach badań pierwszorazowych według wybranych grup chorobowych i płci zawiera tabl. 21 i rys. 9.

I tak, w przypadku badanych mężczyzn główną przyczyną orzekania świadczenia rehabilitacyjnego były urazy kości, stawów i tkanek miękkich – 26,0% ogółu orzeczeń wydanych mężczyznom, choroby układu kostno-stawowego – 23,9% oraz choroby układu krążenia – 15,6%. Wśród kobiet były to choroby układu kostno-stawowego – 24,0%, zaburzenia psychiczne – 19,7%, urazy kości, stawów i tkanek miękkich – 12,1% oraz choroby nowotworowe – 13,4%.

Główną okolicznością powodującą przyznanie uprawnienia do świadczenia rehabilitacyjnego, podobnie jak w przypadku orzeczeń pierwszorazowych rentowych z ustalonym stopniem niezdolności do pracy, był ogólny stan zdrowia. W związku z tą okolicznością wydano 94,8% uprawnień do świadczenia rehabilitacyjnego. Na skutek wypadków przy pracy ustalono 5,1% uprawnień do świadczenia rehabilitacyjnego, a w związku z chorobami zawodowymi tylko 0,1%.

Przeciętny okres niezdolności do pracy dla osób uprawnionych do świadczenia rehabilitacyjnego wynosił 4,8 miesiąca. Orzeczenia o najdłuższym okresie, tj. 10 - 12 miesięcy najczęściej uzyskiwały osoby, u których występują choroby nowotworowe (53,3%) i choroby układu krążenia (12,8%).

Rozpatrując poszczególne rodzaje chorób według okresu ważności orzeczenia, najwyższy odsetek badanych, którym wydano orzeczenie o najdłuższym okresie wystąpił również wśród osób dotkniętych chorobami nowotworowymi - 28,1 %, oraz w drugiej kolejności chorobami oka i przydatków oka – 6,5%.

**TABL. 21 ORZECZENIA PIERWSZORAZOWE USTALAJĄCE UPRAWNIENIA DO ŚWIADCZENIA REHABILITACYJNEGO WEDŁUG PŁCI I WYBRANYCH GRUP CHOROBYCH**

Grupy chorobowe	Ogółem		Mężczyźni		Kobiety		Nieustalona płeć*/	
	liczba	w odsetkach	liczba	w odsetkach	liczba	w odsetkach	liczba	w odsetkach
<b>OGÓLEM</b>	<b>85 073</b>	<b>100,0</b>	<b>46 580</b>	<b>100,0</b>	<b>38 442</b>	<b>100,0</b>	<b>51</b>	<b>100,0</b>
w tym:								
nowotwory	8 057	9,5	2 880	6,2	5 160	13,4	17	33,3
zaburzenia psychiczne	11 327	13,3	3 742	8,0	7 580	19,7	5	9,8
choroby układu nerwowego	7 179	8,4	3 655	7,8	3 523	9,2	1	2,0
choroby układu krążenia	9 661	11,4	7 256	15,6	2 397	6,2	8	15,7
choroby układu oddechowego	1 096	1,3	665	1,4	429	1,1	2	3,9
choroby układu trawiennego	1 619	1,9	1 096	2,4	521	1,4	2	3,9
choroby układu kostno-stawowego, mięśniowego	20 361	23,9	11 134	23,9	9 223	24,0	4	7,8
urazy kości, stawów i tkanek miękkich	16 762	19,7	12 095	26,0	4 662	12,1	5	9,8
zaburzenia wwdzielania wewnętrznego, stanu odżywiania i przemiany metabolicznej	1 048	1,2	578	1,2	470	1,2	-	-
choroby zakaźne i pasożytnicze	703	0,8	419	0,9	284	0,7	-	-
choroby oka i przydatków oka	543	0,6	396	0,9	147	0,4	-	-
choroby układu moczowo-płciowego	736	0,9	247	0,5	489	1,3	-	-

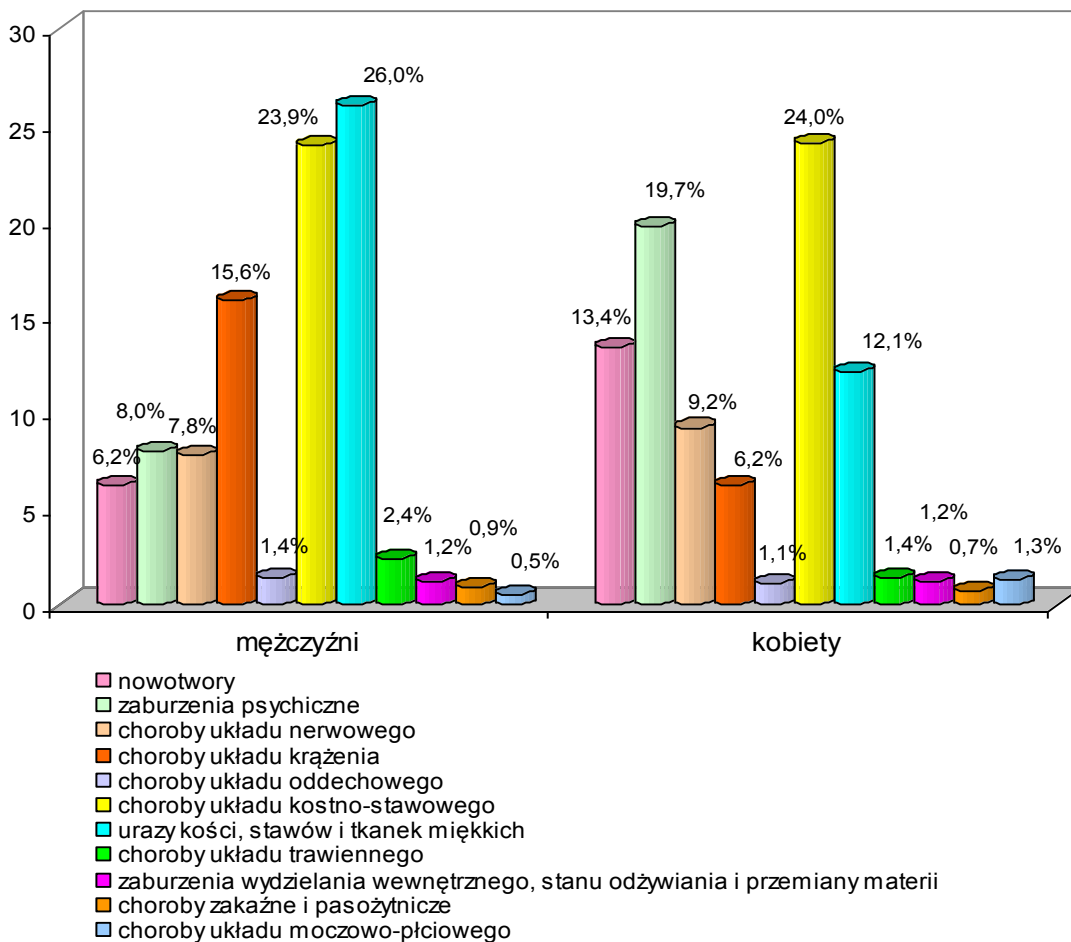
*\*/ patrz uwaga na str. 9 pod tablicą nr 2*

**TABL. 22 ORZECZENIA PIERWSZORAZOWE USTALAJĄCE UPRAWNIENIA  
DO ŚWIADCZENIA REHABILITACYJNEGO W LATACH 2012-2013  
WEDŁUG WYBRANYCH GRUP CHOROBYCH**

Grupy chorobowe a – okres poprzedni = 100		Liczba	Mężczyźni	Kobiety	Nieustalona płeć*/
<b>OGÓŁEM</b>	2012	81 352	44 734	36 553	65
	<b>2013</b>	<b>85 073</b>	<b>46 580</b>	<b>38 442</b>	<b>51</b>
	a	104,6	104,1	105,2	x
w tym:					
nowotwory	2012	7 424	2 589	4 816	19
	<b>2013</b>	<b>8 057</b>	<b>2 880</b>	<b>5 160</b>	<b>17</b>
	a	108,5	111,2	107,1	x
zaburzenia psychiczne	2012	9 717	3 091	6 623	3
	<b>2013</b>	<b>11 327</b>	<b>3 742</b>	<b>7 580</b>	<b>5</b>
	a	116,6	121,1	114,4	x
choroby układu nerwowego	2012	6 665	3 387	3 275	3
	<b>2013</b>	<b>7 179</b>	<b>3 655</b>	<b>3 523</b>	<b>1</b>
	a	107,7	107,9	107,6	x
choroby układu krążenia	2012	9 193	7 025	2 163	5
	<b>2013</b>	<b>9 661</b>	<b>7 256</b>	<b>2 397</b>	<b>8</b>
	a	105,1	103,3	110,8	x
choroby układu oddechowego	2012	1 020	570	449	1
	<b>2013</b>	<b>1 096</b>	<b>665</b>	<b>429</b>	<b>2</b>
	a	107,5	116,7	95,5	x
choroby układu trawiennego	2012	1 646	1 123	518	5
	<b>2013</b>	<b>1 619</b>	<b>1 096</b>	<b>521</b>	<b>2</b>
	a	98,4	97,6	100,6	x
choroby układu kostno- stawowego, mięśniowego	2012	19 810	10 480	9 327	3
	<b>2013</b>	<b>20 361</b>	<b>11 134</b>	<b>9 223</b>	<b>4</b>
	a	102,8	106,2	98,9	x
urazy kości, stawów i tkanek miękkich	2012	17 233	12 664	4 565	4
	<b>2013</b>	<b>16 762</b>	<b>12 095</b>	<b>4 662</b>	<b>5</b>
	a	97,3	95,5	102,1	x
zaburzenia wydzielania wewnętrznego, stanu odżywiania i przemiany metabolicznej	2012	1 001	529	470	2
	<b>2013</b>	<b>1 048</b>	<b>578</b>	<b>470</b>	-
	a	104,7	109,3	100,0	x
choroby zakaźne i pasożytnicze	2012	678	396	282	-
	<b>2013</b>	<b>703</b>	<b>419</b>	<b>284</b>	-
	a	103,7	105,8	100,7	x
choroby oka i przydatków oka	2012	552	384	168	-
	<b>2013</b>	<b>543</b>	<b>396</b>	<b>147</b>	-
	a	98,4	103,1	87,5	x
choroby układu moczowo- płciowego	2012	711	262	449	-
	<b>2013</b>	<b>736</b>	<b>247</b>	<b>489</b>	-
	a	103,5	94,3	108,9	x

\*/ patrz uwaga na str. 9 pod tablicą nr 2

Rys. 9 Struktura orzeczeń pierwszorazowych ustalających uprawnienia do świadczenia rehabilitacyjnego według wybranych grup chorobowych i płci



Średni wiek osób, którym ustalono uprawnienia do świadczenia rehabilitacyjnego wynosił 46,2 lat (w przypadku mężczyzn – 46,7 lat, w przypadku kobiet – 45,2 lat) i w porównaniu do roku poprzedniego wzrósł o 8 m-cy. Osoby w wieku 40 – 59 lat stanowiły blisko 2/3 ogółu uprawnionych do świadczenia rehabilitacyjnego (tabl. 23).

Najmłodszy badani, przeciętnie w wieku 42,6 lat, to świadczeniobiorcy z urazami kości, stawów i tkanek miękkich, najstarsi natomiast (przeciętnie w wieku 52,1 lat) to ubezpieczeni, u których wystąpiły choroby układu krążenia (tabl. 23).



**TABL. 23 STRUKTURA ORZECZEŃ PIERWSZORAZOWYCH USTALAJĄCYCH UPRAWNIENIA DO ŚWIADCZENIA REHABILITACYJNEGO WEDŁUG WIEKU OSÓB BADANYCH ORAZ WYBRANYCH GRUP CHOROBYCH**

Grupy chorobowe	Ogółem	Wiek osób badanych							Nieustalony wiek*/	Średni wiek w latach
		19 lat i mniej	20-29	30-39	40-49	50-59	60-64	65 lat i więcej		
<b>OGÓŁEM</b>	<b>100,0</b>	<b>0,2</b>	<b>9,2</b>	<b>19,5</b>	<b>24,9</b>	<b>40,3</b>	<b>5,8</b>	<b>0,1</b>	<b>0,0</b>	<b>46,2</b>
w tym:										
nowotwory	100,0	0,1	5,0	15,2	26,9	46,5	6,0	0,1	0,2	48,0
zaburzenia psychiczne	100,0	0,1	9,4	24,7	28,1	34,9	2,8	0,0	0,0	44,3
choroby układu nerwowego	100,0	0,0	6,8	21,4	28,0	38,8	4,9	0,1	-	45,9
choroby układu krążenia	100,0	0,0	1,6	6,9	20,1	58,1	13,0	0,3	0,0	52,1
choroby układu oddechowego	100,0	-	4,0	12,4	21,9	51,1	10,6	-	-	49,8
choroby układu trawienia	100,0	0,1	8,7	22,7	26,3	36,9	5,2	-	0,1	45,3
choroby układu kostno-stawowego, mięśniowego	100,0	0,1	6,6	17,7	25,4	44,1	6,0	0,1	0,0	47,2
urazy kości, stawów i tkanek miękkich	100,0	0,5	16,6	24,1	24,0	30,5	4,2	0,1	0,0	42,6
zaburzenia wydzielania wewnętrznego, stanu odżywiania i przemiany metabolicznej	100,0	0,1	6,8	14,5	27,5	45,1	6,0	-	-	47,6
choroby zakaźne i pasożytnicze	100,0	0,1	11,0	26,5	28,6	30,4	3,4	-	-	43,5
choroby oka i przydatków oka	100,0	0,4	9,9	17,1	24,1	39,1	9,4	-	-	46,3
choroby układu moczowo-płciowego	100,0	0,1	9,1	22,1	26,4	39,3	3,0	-	-	45,1

\*/ patrz uwaga na str. 9 pod tablicą nr 2

**TABL. 24 STRUKTURA ORZECZEŃ PIERWSZORAZOWYCH USTALAJĄCYCH UPRAWNIENIA DO ŚWIADCZENIA REHABILITACYJNEGO WEDŁUG PRZEWIDYWANEGO OKRESU TRWANIA NIEZDOLNOŚCI I WYBRANYCH GRUP CHOROBYCH**

Grupy chorobowe	Ogółem	Orzeczenia wydane na okres:				Nieustalony okres niezdolności do pracy	Przeciętny okres niezdolności do pracy
		do 3 miesięcy	4 - 6	7 - 9	10 - 12		
<b>OGÓŁEM</b>	<b>100,0</b>	<b>30,3</b>	<b>60,7</b>	<b>4,0</b>	<b>5,0</b>	<b>0,0</b>	<b>4,8</b>
w tym:							
nowotwory	100,0	8,8	52,4	10,7	28,1	0,0	7,5
zaburzenia psychiczne	100,0	35,1	61,2	2,3	1,4	0,0	4,3
choroby układu nerwowego	100,0	32,1	62,4	3,4	2,1	0,0	4,5
choroby układu krążenia	100,0	20,3	69,0	5,0	5,7	0,0	5,3
choroby układu oddechowego	100,0	28,7	66,5	2,7	2,1	-	4,5
choroby układu kostno-stawowego, mięśniowego	100,0	33,1	62,5	2,9	1,5	0,0	4,4
urazy kości, stawów i tkanek miękkich	100,0	34,3	60,9	3,1	1,7	0,0	4,4
zaburzenia wydzielania wewnętrznego, stanu odżywiania i przemiany metabolicznej	100,0	29,9	63,8	3,1	3,2	0,0	4,7
choroby układu trawiennego	100,0	41,7	50,3	4,2	3,8	-	4,5
choroby oka i przydatków oka	100,0	20,8	65,9	6,8	6,5	-	5,4
choroby układu moczowo-płciowego	100,0	46,9	44,2	3,3	5,6	-	4,4

**TABL. 25 STRUKTURA ORZECZEŃ PIERWSZORAZOWYCH USTALAJĄCYCH UPRAWNIENIA DO ŚWIADCZENIA REHABILITACYJNEGO WEDŁUG WYBRANYCH GRUP CHOROBYCH I PRZEWDYWANEGO OKRESU TRWANIA NIEZDOLNOŚCI**

Grupy chorobowe	Ogółem	Orzeczenia wydane na okres:				Nieustalony okres niezdolności do pracy	Przeciętny okres niezdolności do pracy
		do 3 miesięcy	4 - 6	7 - 9	10 - 12		
<b>OGÓŁEM</b>	<b>100,0</b>	<b>100,0</b>	<b>100,0</b>	<b>100,0</b>	<b>100,0</b>	<b>100,0</b>	<b>4,8</b>
w tym:							
nowotwory	9,5	2,7	8,2	25,2	53,3	11,8	7,5
zaburzenia psychiczne	13,3	15,5	13,4	7,6	3,7	5,9	4,3
choroby układu nerwowego	8,4	8,9	8,7	7,2	3,5	5,9	4,5
choroby układu krążenia	11,4	7,6	12,9	14,1	12,8	5,9	5,3
choroby układu oddechowego	1,3	1,2	1,4	0,9	0,5	-	4,5
choroby układu kostno-stawowego, mięśniowego	23,9	26,2	24,7	17,0	7,1	11,8	4,4
urazy kości, stawów i tkanek miękkich	19,7	22,3	19,8	15,3	6,7	29,4	4,4
zaburzenia wydzielania wewnętrznego, stanu odżywiania i przemiany metabolicznej	1,2	1,2	1,3	1,0	0,8	-	4,7
choroby układu trawiennego	1,9	2,6	1,6	2,0	1,5	-	4,5
choroby oka i przydatków oka	0,6	0,4	0,7	1,1	0,8	-	5,4
choroby układu moczowo-płciowego	0,9	1,3	0,6	0,7	1,0	-	4,4

Największą liczbę orzeczeń przyznających uprawnienia do świadczenia rehabilitacyjnego w 2013 r. wydano: w województwie śląskim – 13,3% ogółu tych orzeczeń, mazowieckim - 12,4%, wielkopolskim - 11,6%, oraz łódzkim - 9,7%, najmniejszą w województwie opolskim - 1,5% i podlaskim – 1,8% (tabl. 26).

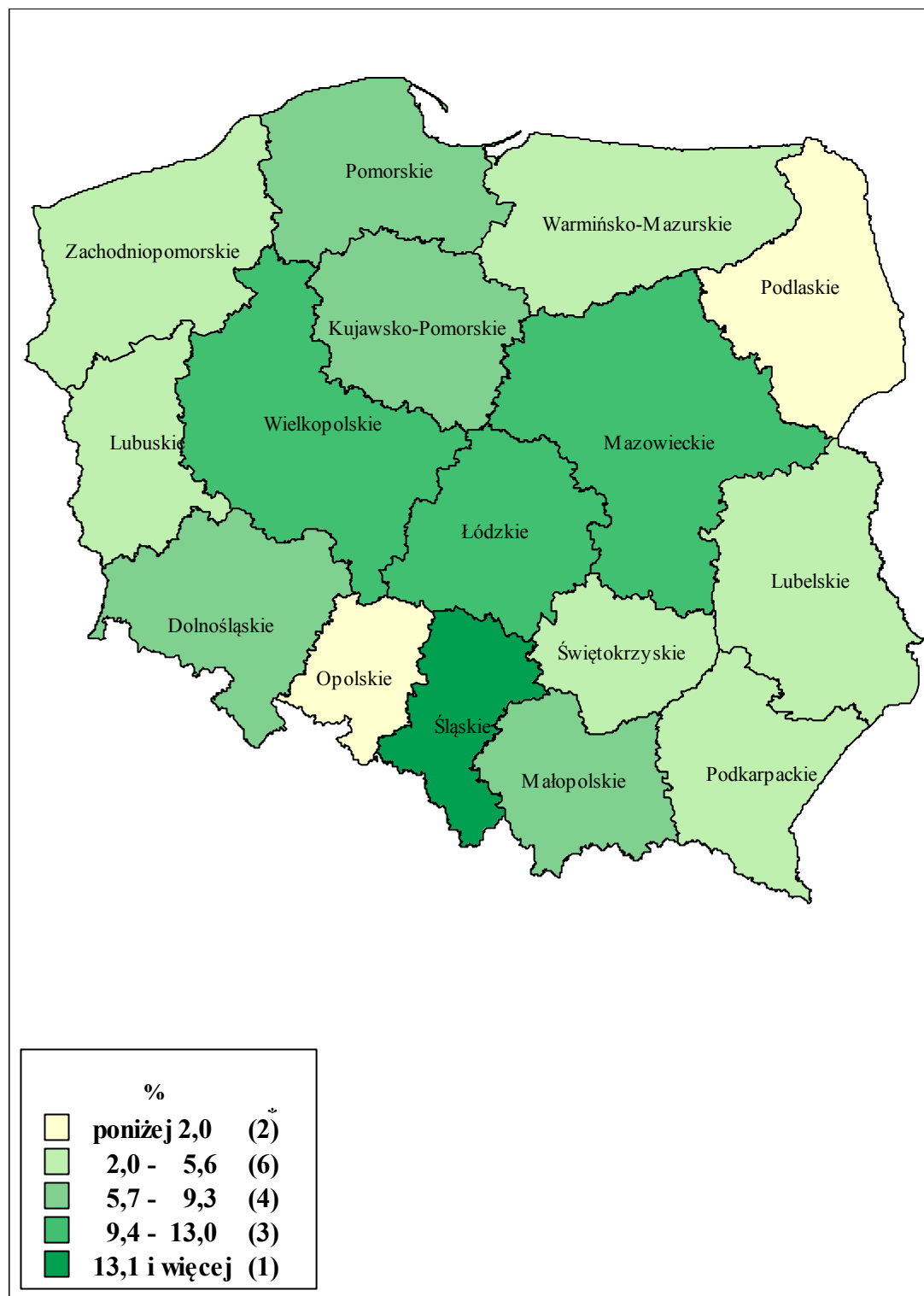
**TABL. 26 STRUKTURA ORZECZEŃ PIERWSZORAZOWYCH UPRAWNIAJĄCYCH DO ŚWIADCZENIA REHABILITACYJNEGO WEDŁUG WOJEWÓDZTW**

Województwo	Orzeczenia
<b>OGÓŁEM</b>	<b>100,0</b>
Dolnośląskie	7,1
Kujawsko-pomorskie	5,7
Lubelskie	4,7
Lubuskie	2,2
Łódzkie	9,7
Małopolskie	6,9
Mazowieckie	12,4
Opolskie	1,5
Podkarpackie	5,2
Podlaskie	1,8
Pomorskie	6,8
Śląskie	13,3
Świętokrzyskie	3,4
Warmińsko-mazurskie	3,6
Wielkopolskie	11,6
Zachodniopomorskie	4,1

Podobnie jak w przypadku orzeczeń pierwszorazowych rentowych lekarze orzecznicy wydając orzeczenia ustalające uprawnienia do świadczenia rehabilitacyjnego w wielu przypadkach ustalają jednocześnie potrzebę przeprowadzenia rehabilitacji leczniczej w ramach prewencji rentowej ZUS. Prewencja rentowa realizowana przez program rehabilitacji leczniczej jest jednym z zadań Zakładu Ubezpieczeń Społecznych i ma na celu przywrócenie zdolności do pracy ubezpieczonym zagrożonym częściową bądź całkowitą niezdolnością do pracy.

Rehabilitacji leczniczej podlegają schorzenia: narządu ruchu, układu krążenia, układu oddechowego, choroby psychosomatyczne oraz schorzenia objęte programami pilotażowymi m.in. nowotwory gruczołu piersiowego, choroby narządu ruchu we wczesnych stanach pourazowych.

Rys. 10 Struktura orzeczeń pierwszorazowych ustalających uprawnienia do świadczenia rehabilitacyjnego według województw

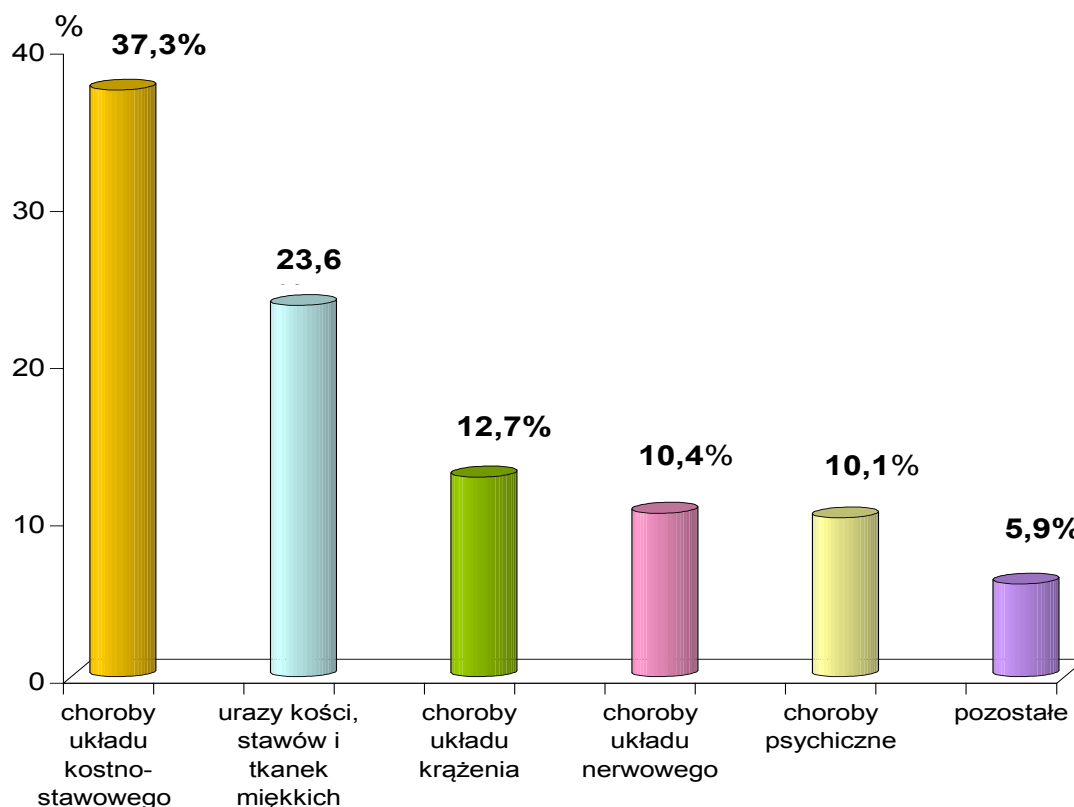


\* liczba województw

W 2013 r. na 85,1 tys. orzeczeń ustalających uprawnienia do świadczenia rehabilitacyjnego wydano 20,4 tys. tj. 24,0% orzeczeń z jednoczesnym ustaleniem potrzeby rehabilitacji leczniczej.

W tej grupie osób, w 60,9% przypadków, konieczność rehabilitacji leczniczej orzeczono w związku z chorobami układu kostno-stawowego oraz urazami kości, stawów i tkanek miękkich. Strukturę orzeczeń według grup chorobowych, które wiązały się z potrzebą przeprowadzenia rehabilitacji leczniczej przedstawia rys. 11.

**Rys. 11** Struktura orzeczeń pierwszorazowych ustalających potrzebę rehabilitacji leczniczej uprawnionym do świadczenia rehabilitacyjnego według grup chorobowych



#### 4. ORZECZENIA PONOWNE DLA CELÓW RENTOWYCH \*/ WYDANE W 2013 ROKU

Badania ponowne rencistów umożliwiają ustalenie zmian stanu zdrowia badanych po upływie czasu określonego w orzeczeniu poprzednim. Ich wynikiem jest: utrzymanie, zmiana poprzednio orzeczonego stopnia niezdolności do pracy lub stwierdzenie braku niezdolności do pracy.

Przeprowadzane są przez lekarzy orzeczników ZUS na wniosek zainteresowanego, występującego o ponowne stwierdzenie niezdolności do pracy, po przedstawieniu przez niego dokumentacji medycznej. Z reguły badaniom ponownym poddawane są osoby mające orzeczenie o niezdolności do pracy wydane na czas określony. Nie wyklucza się też badania osób z bezterminowym orzeczeniem o niezdolności do pracy.

W 2013 r. lekarze orzecznicy ZUS wydali na podstawie badań ponownych 386,9 tys. orzeczeń. W porównaniu z rokiem poprzednim ich liczba zmalała o 12,9 tys., tj. o 3,2%. W wyniku tych badań 25,0 tys. osób tj. 6,5% ogółu badanych zostało uznanych za całkowicie niezdolne do pracy i samodzielnej egzystencji, 58,9 tys. (15,2%) za całkowicie niezdolne do pracy, 165,4 tys. (42,8%) za częściowo niezdolne do pracy, 72,2 tys. (18,6%) otrzymało uprawnienie do świadczenia rehabilitacyjnego, a 0,2 tys. osób (0,1%) orzeczenie o celowości przekwalifikowania zawodowego. U pozostałych 65,2 tys. (16,8%) stwierdzono brak niezdolności do pracy lub brak całkowitej niezdolności do pracy, bądź brak całkowitej niezdolności do pracy i samodzielnej egzystencji, brak uprawnień do świadczenia rehabilitacyjnego oraz nie została ustalona ocena orzeczenia.

W porównaniu do roku poprzedniego liczba orzeczeń ponownych (bez orzeczeń ustalających uprawnienia do świadczenia rehabilitacyjnego, jego braku oraz orzeczeń o celowości przekwalifikowania zawodowego i nieustalonej oceny orzeczenia) zmalała o 6,1% i wynosiła 296,0 tys.. Z tej liczby w przypadku 249,3 tys. osób (84,2%) badanych ponownie wydano orzeczenia ustalające niezdolność do pracy. Brak całkowitej niezdolności do pracy lub całkowitej niezdolności do pracy i samodzielnej egzystencji orzeczono dla 19,2 tys. osób (6,5%), a w przypadku 27,5 tys. osób, tj. 9,3% uznano, że są zdolne do pracy (tabl. 27).

Należy jednak zaznaczyć, że orzeczenia o braku całkowitej niezdolności do pracy lub o braku całkowitej niezdolności do pracy i samodzielnej egzystencji, w przypadku orzeczeń ponownych rentowych, oznaczają z reguły utrzymanie dotychczasowego stopnia niezdolności do pracy i nie wykluczają badanych z populacji osób otrzymujących renty.

\*/ bez orzeczeń ponownych w sprawie renty socjalnej oraz orzeczeń o rentę rodzinną

TABL. 27 ORZECZENIA PONOWNE WYDANE DLA CELÓW RENTOWYCH\*/  
W LATACH 2012-2013

Orzeczenia		Liczba	W odsetkach
a – rok poprzedni = 100			
<b>OGÓŁEM</b>	2012	399 743	100,0
	<b>2013</b>	<b>386 851</b>	<b>100,0</b>
	a	96,8	x
z tego ustalające:			
całkowitą niezdolność do pracy i samodzielnej egzystencji	2012	25 845	6,5
	<b>2013</b>	<b>25 015</b>	<b>6,5</b>
	a	96,8	x
całkowitą niezdolność do pracy	2012	64 716	16,2
	<b>2013</b>	<b>58 861</b>	<b>15,2</b>
	a	91,0	x
częściową niezdolność do pracy	2012	176 415	44,1
	<b>2013</b>	<b>165 434</b>	<b>42,8</b>
	a	93,8	x
uprawnienia do świadczenia rehabilitacyjnego	2012	67 305	16,8
	<b>2013</b>	<b>72 177</b>	<b>18,6</b>
	a	107,2	x
celowość przekwalifikowania zawodowego	2012	209	0,1
	<b>2013</b>	<b>227</b>	<b>0,1</b>
	a	108,6	x
brak niezdolności do samodzielnej egzystencji	2012	8 392	2,1
	<b>2013</b>	<b>8 400</b>	<b>2,2</b>
	a	100,1	x
brak całkowitej niezdolności do pracy	2012	11 646	2,9
	<b>2013</b>	<b>10 771</b>	<b>2,8</b>
	a	92,5	x
brak uprawnień do świadczenia rehabilitacyjnego	2012	14 820	3,7
	<b>2013</b>	<b>16 474</b>	<b>4,2</b>
	a	111,2	x
brak niezdolności do pracy	2012	28 343	7,1
	<b>2013</b>	<b>27 502</b>	<b>7,1</b>
	a	97,0	x
nieustalona ocena**/	2012	2 052	0,5
	<b>2013</b>	<b>1 990</b>	<b>0,5</b>
	a	97,0	x

\*/ bez orzeczeń w sprawie renty socjalnej oraz orzeczeń o rentę rodzinną

\*\*/ patrz uwaga na str. 9 pod tablicą nr 2

Wśród badanych ponownie w celach rentowych, podobnie jak w całej populacji, przeważali mężczyźni stanowiąc 65,1% ogółu. Przeważający udział mężczyzn dotyczy wszystkich grup wiekowych, a najwyższy ich odsetek odnotowujemy wśród osób w wieku 60 - 64 lat - 96,1% oraz w wieku 19 lat i mniej - 73,3% i powyżej 65 roku życia - 71,9%.



Średni wiek osób badanych ponownie w 2013 r. wynosił 52,7 lata (mężczyźni - 53,7 lata, kobiety - 50,8 lat) i był wyższy w porównaniu do roku poprzedniego o 5 m-cy.

**TABL. 28 ORZECZENIA PONOWNE WYDANE DLA CELÓW RENTOWYCH\*/ WEDŁUG PŁCI I WIEKU OSÓB BADANYCH**

Wiek		Ogółem		Mężczyźni		Kobiety		Nieustalona płeć**/
		liczba	w odsetkach	liczba	w odsetkach	liczba	w odsetkach	liczba
<b>OGÓŁEM</b>	2012	315 357	100,0	204 286	100,0	110 507	100,0	564
	<b>2013</b>	<b>295 983</b>	<b>100,0</b>	<b>192 599</b>	<b>100,0</b>	<b>102 887</b>	<b>100,0</b>	<b>497</b>
	a	93,9	x	94,3	x	93,1	x	88,1
19 lat i mniej	2012	35	0,0	23	0,0	12	0,0	-
	<b>2013</b>	<b>28</b>	<b>0,0</b>	<b>20</b>	<b>0,0</b>	<b>7</b>	<b>0,0</b>	<b>1</b>
	a	80,0	x	87,0	x	58,3	x	x
20 – 29	2012	3 875	1,2	2 665	1,3	1 208	1,1	2
	<b>2013</b>	<b>3 439</b>	<b>1,2</b>	<b>2 442</b>	<b>1,3</b>	<b>996</b>	<b>1,0</b>	<b>1</b>
	a	88,7	x	91,6	x	82,5	x	50,0
30 – 39	2012	22 974	7,3	13 897	6,8	9 070	8,2	7
	<b>2013</b>	<b>21 504</b>	<b>7,3</b>	<b>12 969</b>	<b>6,7</b>	<b>8 531</b>	<b>8,3</b>	<b>4</b>
	a	93,6	x	93,3	x	94,1	x	57,1
40 – 49	2012	57 372	18,2	31 226	15,3	26 130	23,7	16
	<b>2013</b>	<b>52 697</b>	<b>17,8</b>	<b>28 591</b>	<b>14,9</b>	<b>24 092</b>	<b>23,4</b>	<b>14</b>
	a	91,9	x	91,6	x	92,2	x	87,5
50 – 59	2012	185 144	58,7	113 167	55,4	71 917	65,1	60
	<b>2013</b>	<b>168 766</b>	<b>57,0</b>	<b>102 031</b>	<b>53,0</b>	<b>66 689</b>	<b>64,8</b>	<b>46</b>
	a	91,2	x	90,2	x	92,7	x	76,7
60 – 64	2012	42 947	13,6	41 585	20,4	1 353	1,2	9
	<b>2013</b>	<b>46 118</b>	<b>15,6</b>	<b>44 392</b>	<b>23,0</b>	<b>1 714</b>	<b>1,7</b>	<b>12</b>
	a	107,4	x	106,8	x	126,7	x	133,3
65 lat i więcej	2012	2 546	0,8	1 723	0,8	817	0,7	6
	<b>2013</b>	<b>3 017</b>	<b>1,0</b>	<b>2 154</b>	<b>1,1</b>	<b>858</b>	<b>0,8</b>	<b>5</b>
	a	118,5	x	125,0	x	105,0	x	83,3
nieustalony wiek**/	2012	464	0,1	-	-	-	-	464
	<b>2013</b>	<b>414</b>	<b>0,1</b>	-	-	-	-	<b>414</b>
	a	89,2	x	x	x	x	x	89,2
Średni wiek	2012	52,3		53,4		50,6		x
	<b>2013</b>	<b>52,7</b>		<b>53,7</b>		<b>50,8</b>		<b>x</b>

\*/ bez orzeczeń w sprawie renty socjalnej, orzeczeń ustalających uprawnienia, bądź ich brak do świadczenia rehabilitacyjnego, celowość przekwalifikowania zawodowego oraz orzeczeń o rentę rodzinną

\*\*/ patrz uwaga na str. 9 pod tablicą nr 2

Spośród 249,3 tys. orzeczeń z ustalonym stopniem niezdolności do pracy, lekarze orzecznicy ZUS ustalili jednocześnie dla 9,0 tys., tj. 3,6% osób potrzebę przeprowadzenia rehabilitacji leczniczej. W 94,5% przypadków rehabilitacja ta dotyczyła osób z orzeczoną częściową niezdolnością do pracy (tabl. 29).

**TABL. 29 ORZECZENIA PONOWNE WYDANE DLA CELÓW RENTOWYCH\*/ WEDŁUG PŁCI OSÓB BADANYCH I STOPNIA NIEZDOLNOŚCI DO PRACY**

Stopień niezdolności do pracy	Ogółem		Mężczyźni		Kobiety		Nieustalona płeć**/	
	liczba	w odsetkach	liczba	w odsetkach	liczba	w odsetkach	liczba	w odsetkach
<b>ORZECZENIA OGÓŁEM</b>	<b>249 310</b>	<b>100,0</b>	<b>164 660</b>	<b>100,0</b>	<b>84 184</b>	<b>100,0</b>	<b>466</b>	<b>100,0</b>
<b>w tym z jednoczesną potrzebą rehabilitacji leczniczej</b>	<b>8 960</b>	<b>100,0</b>	<b>5 645</b>	<b>100,0</b>	<b>3 312</b>	<b>100,0</b>	<b>3</b>	<b>100,0</b>
z tego ustalające:								
całkowitą niezdolność do pracy i samodzielnej egzystencji	25 015	10,0	16 826	10,2	7 904	9,4	285	61,2
w tym z jednoczesną potrzebą rehabilitacji leczniczej	3	0,0	2	0,0	1	0,0	-	-
całkowitą niezdolność do pracy	58 861	23,6	39 589	24,1	19 161	22,8	111	23,8
w tym z jednoczesną potrzebą rehabilitacji leczniczej	490	5,5	342	6,1	148	4,5	-	-
częściową niezdolność do pracy	165 434	66,4	108 245	65,7	57 119	67,8	70	15,0
w tym z jednoczesną potrzebą rehabilitacji leczniczej	8 467	94,5	5 301	93,9	3 163	95,5	3	100,0

*\*/ bez orzeczeń w sprawie renty socjalnej, orzeczeń ustalających uprawnienia do świadczenia rehabilitacyjnego lub celowość przekwalifikowania zawodowego oraz orzeczeń o rentę rodzinną*

*\*\*/ patrz uwaga na str. 9 pod tablicą nr 2*

Niezdolność do pracy osób badanych ponownie w 2013 r. najczęściej powodowały choroby układu krążenia - w 21,3% ogółu badanych, którym ustalono stopień niezdolności do pracy, zaburzenia psychiczne - 20,9% oraz choroby układu kostno-stawowego - 14,3%.

W zależności od stopnia niezdolności do pracy rozkład poszczególnych grup chorobowych był odmienny.

Całkowitą niezdolność do pracy i samodzielnej egzystencji orzekano głównie na skutek chorób nowotworowych – 21,9% przypadków, chorób układu krążenia - 18,2% oraz zaburzeń psychicznych 13,8%. Natomiast całkowitą niezdolność do pracy - na skutek zaburzeń psychicznych - 27,9%, chorób układu krążenia - 20,6% i nowotworów - 13,9%, a częściową niezdolność do pracy - na skutek chorób układu krążenia - 22,0%, zaburzeń psychicznych - 19,5% i chorób układu kostno-stawowego - 18,2% (tabl. 30, 31).

**TABL. 30 ORZECZENIA PONOWNE WYDANE DLA CELÓW RENTOWYCH\*/ Z USTALONYM STOPNIEM NIEZDOLNOŚCI DO PRACY WEDŁUG WYBRANYCH GRUP CHOROBYCH WYDANE W LATACH 2012-2013**

Grupy chorobowe a – rok poprzedni = 100	Liczba	Stopień niezdolności do pracy:			
		całkowita niezdolność do pracy i samodzielnej egzystencji	całkowita niezdolność do pracy	częściowa niezdolność do pracy	
<b>OGÓŁEM</b>	2012 <b>2013</b> a	266 976 <b>249 310</b> 93,4	25 845 <b>25 015</b> 96,8	64 716 <b>58 861</b> 91,0	176 415 <b>165 434</b> 93,8
w tym:					
nowotwory	2012 <b>2013</b> a	20 508 <b>20 008</b> 97,6	5 399 <b>5 473</b> 101,4	8 823 <b>8 201</b> 93,0	6 286 <b>6 334</b> 100,8
zaburzenia psychiczne	2012 <b>2013</b> a	56 057 <b>52 174</b> 93,1	3 588 <b>3 457</b> 96,3	18 075 <b>16 407</b> 90,8	34 394 <b>32 310</b> 93,9
choroby układu nerwowego	2012 <b>2013</b> a	23 036 <b>21 930</b> 95,2	3 267 <b>3 274</b> 100,2	4 151 <b>3 797</b> 91,5	15 618 <b>14 859</b> 95,1
choroby układu krążenia	2012 <b>2013</b> a	58 231 <b>53 074</b> 91,1	4 672 <b>4 558</b> 97,6	13 603 <b>12 099</b> 88,9	39 956 <b>36 417</b> 91,1
choroby układu oddechowego	2012 <b>2013</b> a	10 021 <b>9 109</b> 90,9	328 <b>333</b> 101,5	1 582 <b>1 392</b> 88,0	8 111 <b>7 384</b> 91,0
choroby układu kostno-stawowego, mięśniowego	2012 <b>2013</b> a	37 856 <b>35 544</b> 93,9	1 009 <b>1 011</b> 100,2	5 081 <b>4 443</b> 87,4	31 766 <b>30 090</b> 94,7
urazy kości, stawów i tkanek miękkich	2012 <b>2013</b> a	17 777 <b>17 086</b> 96,1	1 172 <b>1 106</b> 94,4	3 331 <b>3 035</b> 91,1	13 274 <b>12 945</b> 97,5
zaburzenia wydzielania wewnętrznego, stanu odżywiania i przemiany metabolicznej	2012 <b>2013</b> a	8 774 <b>8 085</b> 92,1	500 <b>514</b> 102,8	1 314 <b>1 272</b> 96,8	6 960 <b>6 299</b> 90,5
choroby układu trawiennego	2012 <b>2013</b> a	4 059 <b>3 814</b> 94,0	177 <b>172</b> 97,2	1 182 <b>1 077</b> 91,1	2 700 <b>2 565</b> 95,0
choroby oka i przydatków oka	2012 <b>2013</b> a	5 552 <b>4 907</b> 88,4	895 <b>774</b> 86,5	1 459 <b>1 364</b> 93,5	3 198 <b>2 769</b> 86,6
choroby układu moczowo-płciowego	2012 <b>2013</b> a	3 269 <b>2 929</b> 89,6	595 <b>523</b> 87,9	1 470 <b>1 298</b> 88,3	1 204 <b>1 108</b> 92,0

\*/ bez orzeczeń w sprawie renty socjalnej, orzeczeń ustalających uprawnienia do świadczenia rehabilitacyjnego lub celowość przekwalifikowania zawodowego oraz orzeczeń o rentę rodzinną

**TABL. 31 STRUKTURA ORZECZEŃ PONOWNYCH WYDANYCH DLA CELÓW RENTOWYCH\*/  
Z USTALONYM STOPNIEM NIEZDOLNOŚCI DO PRACY WEDŁUG WYBRANYCH  
GRUP CHOROBYCH**

Grupy chorobowe	Ogółem	Stopień niezdolności do pracy:			Średni wiek w latach
		całkowita niezdolność do pracy i samodzielnej egzystencji	całkowita niezdolność do pracy	częściowa niezdolność do pracy	
<b>OGÓLEM</b>	<b>100,0</b>	<b>100,0</b>	<b>100,0</b>	<b>100,0</b>	<b>52,6</b>
w tym:					
nowotwory	8,0	21,9	13,9	3,8	53,0
zaburzenia psychiczne	20,9	13,8	27,9	19,5	50,3
choroby układu nerwowego	8,8	13,1	6,4	9,0	50,9
choroby układu krążenia	21,3	18,2	20,6	22,0	55,9
choroby układu oddechowego	3,7	1,3	2,4	4,5	55,6
choroby układu kostno-stawowego, mięśniowego	14,3	4,0	7,5	18,2	53,3
urazy kości, stawów i tkanek miękkich	6,9	4,4	5,2	7,8	49,5
zaburzenia wydzielania wewnętrznego, stanu odżywiania i przemiany metabolicznej	3,2	2,1	2,2	3,8	52,7
choroby układu trawiennego	1,5	0,7	1,8	1,5	50,8
choroby oka i przydatków oka	2,0	3,1	2,3	1,7	51,8
choroby układu moczowo-płciowego	1,2	2,1	2,2	0,7	50,1

*\*/ bez orzeczeń w sprawie renty socjalnej, orzeczeń ustalających uprawnienia do świadczenia rehabilitacyjnego lub celowość przekwalifikowania zawodowego oraz orzeczeń o rentę rodzinną*

W wyniku analizy okresu ważności wydanych orzeczeń ponownych ustalono, że w 29,0% przypadków przewidywany okres trwania niezdolności do pracy wynosił od 13 do 24 miesięcy. Na okres od 25 do 36 miesięcy i okres 37 miesięcy i więcej łącznie z bezterminowymi wydano po 23,9% orzeczeń, a na okres do 12 miesięcy - 23,2% (tabl. 32).

W stosunku do 2012 r. zwiększył się udział orzeczeń wydanych na okresy dłuższe od 25 do 36 miesięcy (o 2,7 punktu procentowego) oraz udział orzeczeń powyżej 37 miesięcy i bezterminowych (o 2,8 punktu procentowego).

W zależności od orzeczonego stopnia niezdolności do pracy odsetek orzeczeń bezterminowych wynosił (tabl. 33):

- w przypadku całkowitej niezdolności do pracy i niezdolności do samodzielnej egzystencji - 12,3%,

- w przypadku całkowitej niezdolności do pracy - 12,6%,
- w przypadku częściowej niezdolności do pracy - 11,4%.

Na długość okresu ważności orzeczenia istotny wpływ ma rodzaj choroby powodującej niezdolność do pracy. Rozpatrując poszczególne choroby według okresu ważności orzeczeń obserwujemy, że największy odsetek orzeczeń bezterminowych występuje wśród osób z chorobami oka i przydatków oka – 17,5%, z chorobami układu oddechowego - 16,3% i chorobami układu krążenia – 14,4%. Osoby, którym orzeczono niezdolność do pracy na okres do 10 miesięcy - to głównie renciści, u których wystąpiły choroby układu kostno-stawowego.

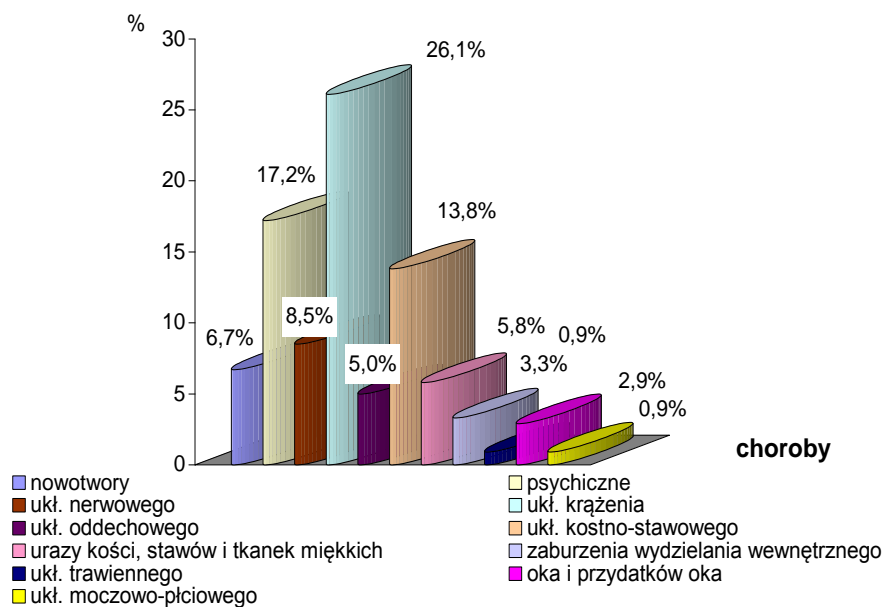
**TABL. 32 STRUKTURA ORZECZEŃ PONOWNYCH WYDANYCH DLA CELÓW RENTOWYCH\*/ Z USTALONYM STOPNIEM NIEZDOLNOŚCI DO PRACY WEDŁUG PRZEWIDYWANEGO OKRESU TRWANIA TEJ NIEZDOLNOŚCI ORAZ JEJ PRZYCZYN CHOROBYCH**

Grupy chorobowe	Liczba	Orzeczenie wydane na czas określony							bezterminowo	nieustalony okres**/
		do 3 miesięcy	4 - 6	7 - 9	10 - 12	13 - 24	25 - 36	37 miesięcy i więcej		
<b>OGÓLEM</b>	<b>249 310</b>	<b>899</b>	<b>12 308</b>	<b>5 142</b>	<b>39 472</b>	<b>72 276</b>	<b>59 463</b>	<b>30 193</b>	<b>29 357</b>	<b>200</b>
w tym:										
nowotwory	20 008	71	811	534	5 367	6 882	3 196	1 156	1 970	21
zaburzenia psychiczne	52 174	133	1 576	529	7 129	15 841	14 326	7 546	5 048	46
choroby układu nerwowego	21 930	58	792	415	2 988	6 078	5 718	3 371	2 494	16
choroby układu krążenia	53 074	158	2 522	953	7 950	15 542	12 563	5 701	7 646	39
choroby układu oddechowego	9 109	21	494	142	1 010	2 588	2 368	999	1 481	6
choroby układu kostno-stawowego, mięśniowego	35 544	202	3 221	1 270	6 190	9 866	7 287	3 433	4 052	23
urazy kości, stawów i tkanek miękkich	17 086	135	1 685	710	3 029	4 313	3 578	1 954	1 669	13
zaburzenia wydzielania wewnętrznego, stanu odżywiania i przemiany metabolicznej	8 085	16	231	98	1 162	2 416	2 198	990	969	5
choroby układu trawiennego	3 814	22	186	104	889	1 220	792	321	274	6
choroby oka i przydatków oka	4 907	6	60	36	422	1 096	1 373	1 51	859	4
choroby układu moczowo-płciowego	2 929	12	59	37	341	820	889	501	265	5

\*/ bez orzeczeń w sprawie renty socjalnej, orzeczeń ustalających uprawnienia do świadczenia rehabilitacyjnego lub celowość przekwalifikowania zawodowego oraz orzeczeń o rentę rodzinną

\*\*/ patrz uwaga na str. 9 pod tablicą nr 2

Rys. 12 Struktura orzeczeń ponownych\*/ z ustalonym stopniem niezdolności do pracy wydanych bezterminowo według wybranych grup chorobowych



\*/ bez orzeczeń w sprawie renty socjalnej, orzeczeń ustalających uprawnienia do świadczenia rehabilitacyjnego lub celowość przekwalifikowania zawodowego oraz orzeczeń o rentę rodzinną

**TABL. 33 ORZECZENIA PONOWNE WYDANE DLA CELÓW RENTOWYCH\*/ Z USTALONYM STOPNIEM NIEZDOLNOŚCI DO PRACY WEDŁUG PRZEOWIDYWANEGO OKRESU TRWANIA NIEZDOLNOŚCI W LATACH 2012 – 2013**

Okres ważności orzeczeń a – rok poprzedni = 100	Liczba	Orzeczenia ustalające:			
		całkowitą niezdolność do pracy i samodziel- nej egzystencji	całkowitą niezdolność do pracy	częściową niezdolność do pracy	
<b>OGÓŁEM</b>	2012	266 976	25 845	64 716	176 415
	<b>2013</b>	<b>249 310</b>	<b>25 015</b>	<b>58 861</b>	<b>165 434</b>
	a	93,4	96,8	91,0	93,8
z tego wydane na okres:					
do 12 miesięcy	2012	68 521	6 577	14 128	47 816
	<b>2013</b>	<b>57 821</b>	<b>5 796</b>	<b>11 428</b>	<b>40 597</b>
	a	84,4	88,1	80,9	84,9
13 – 24 miesięcy	2012	85 356	7 621	20 716	57 019
	<b>2013</b>	<b>72 276</b>	<b>6 931</b>	<b>16 880</b>	<b>48 465</b>
	a	84,7	90,9	81,5	85,0
25 –36 miesięcy	2012	56 582	5 306	14 942	36 334
	<b>2013</b>	<b>59 463</b>	<b>5 348</b>	<b>14 712</b>	<b>39 403</b>
	a	105,1	100,8	98,5	108,5
37 miesięcy i więcej	2012	40 292	3 561	10 831	25 900
	<b>2013</b>	<b>30 193</b>	<b>3 828</b>	<b>8 382</b>	<b>17 983</b>
	a	74,9	107,5	77,4	69,4
bezterminowe	2012	15 995	2 725	4 032	9 238
	<b>2013</b>	<b>29 357</b>	<b>3 074</b>	<b>7 399</b>	<b>18 884</b>
	a	183,5	112,8	183,5	204,4
nieustalony okres*/	2012	230	55	67	108
	<b>2013</b>	<b>200</b>	<b>38</b>	<b>60</b>	<b>102</b>
	a	87,0	69,1	89,6	94,4

\*/ patrz uwaga na str. 9 pod tablicą nr 2

*Orzeczenia ponowne*

**TABL. 34 STRUKTURA ORZECZEŃ PONOWNYCH WYDANYCH DLA CELÓW RENTOWYCH\*/  
WEDŁUG STOPNIA NIEZDOLNOŚCI DO PRACY ORAZ PRZEWIDYWANEGO OKRESU  
JEJ TRWANIA W LATACH 2012-2013**

Okres ważności orzeczeń		Ogółem	Orzeczenia ustalające:		
			całkowitą niezdolność do pracy i samodziel- nej egzystencji	całkowitą niezdolność do pracy	częściową niezdolność do pracy
<b>OGÓŁEM</b>	2012	100,0	9,7	24,2	66,1
	<b>2013</b>	<b>100,0</b>	<b>10,0</b>	<b>23,6</b>	<b>66,4</b>
z tego wydane na okres:					
do 12 miesięcy	2012	100,0	9,6	20,6	69,8
	<b>2013</b>	<b>100,0</b>	<b>10,0</b>	<b>19,8</b>	<b>70,2</b>
13 – 24 miesięcy	2012	100,0	8,9	24,3	66,8
	<b>2013</b>	<b>100,0</b>	<b>9,6</b>	<b>23,4</b>	<b>67,0</b>
25 – 36 miesięcy	2012	100,0	9,4	26,4	64,2
	<b>2013</b>	<b>100,0</b>	<b>9,0</b>	<b>24,7</b>	<b>66,3</b>
37 miesięcy i więcej	2012	100,0	8,8	26,9	64,3
	<b>2013</b>	<b>100,0</b>	<b>12,6</b>	<b>27,8</b>	<b>59,6</b>
bezterminowe	2012	100,0	17,0	25,2	57,8
	<b>2013</b>	<b>100,0</b>	<b>10,5</b>	<b>25,2</b>	<b>64,3</b>
nieustalony okres**/	2012	100,0	23,9	29,1	47,0
	<b>2013</b>	<b>100,0</b>	<b>19,0</b>	<b>30,0</b>	<b>51,0</b>

*\*/ bez orzeczeń w sprawie renty socjalnej, orzeczeń ustalających uprawnienia do świadczenia rehabilitacyjnego lub celowość przekwalifikowania zawodowego oraz orzeczeń o rentę rodzinną*

*\*\*/ patrz uwaga na str. 9 pod tablicą nr 2*



## **5. ORZECZENIA PONOWNE UPRAWNIAJĄCE DO ŚWIADCZENIA REHABILITACYJNEGO WYDANE W 2013 ROKU**

W 2013 r. orzeczenia ponowne lekarzy orzeczników, w których ustalono uprawnienie do świadczenia rehabilitacyjnego otrzymało – 72,2 tys. osób i w porównaniu do roku poprzedniego ich liczba wzrosła o 4,9 tys., tj. o 7,2%. Ponowne ustalenie uprawnień do świadczenia rehabilitacyjnego z reguły jest przedłużeniem orzeczenia pierwszorazowego tego świadczenia, dlatego też udział głównych grup chorobowych z tytułu których przyznano świadczenie rzadko ulega zmianie.

Zwraca uwagę, że największy wpływ na wzrost liczby orzeczeń ponownych, a także pierwszorazowych ustalających uprawnienie do świadczenia rehabilitacyjnego, w porównaniu do roku poprzedniego, miały orzeczenia wydane osobom z chorobami układu kostno-stawowego, mięśniowego i zaburzeniami psychicznymi.

Największy udział uprawnień do świadczenia rehabilitacyjnego orzekano ponownie w związku z chorobami układu kostno-stawowego i mięśniowego - 28,2% oraz z urazami kości, stawów i tkanek miękkich – 19,4%. W dalszej kolejności uprawnienie do świadczenia rehabilitacyjnego przyznawano w związku z zaburzeniami psychicznymi – 15,3%, z chorobami układu krążenia – 10,1% i z chorobami układu nerwowego - 9,6%. W przypadku badanych mężczyzn główną przyczyną orzekania świadczenia rehabilitacyjnego były urazy kości, stawów i tkanek miękkich – 25,8% ogółu orzeczeń wydanych mężczyznom, choroby układu kostno-stawowego – 27,6% oraz choroby układu krążenia – 13,6%. Wśród kobiet były to choroby układu kostno-stawowego – 28,9%, zaburzenia psychiczne – 23,0%, urazy kości, stawów i tkanek miękkich – 11,7% oraz choroby układu nerwowego – 10,6%.

Strukturę procentową orzeczeń ustalających uprawnienia do świadczenia rehabilitacyjnego wydanych przez lekarzy orzeczników w ramach badań ponownych według wybranych grup chorobowych i płci zawiera tabl. 35 i rys. 13.

Średni wiek osób, którym ustalono ponownie uprawnienia do świadczenia rehabilitacyjnego wynosił 46,9 lat (mężczyźni – 47,4 lat, kobiety – 46,2 lat). Z uwagi na to, że jest to często kontynuacja uprawnień do świadczenia rehabilitacyjnego orzeczonego po raz pierwszy, średni wiek tej grupy badanych jest wyższy o ok. 1 rok od średniego wieku osób z orzeczeniem pierwszorazowym uprawniającym do świadczenia rehabilitacyjnego. Osoby w wieku 40 – 59 lat stanowiły 68,7% ogółu uprawnionych do świadczenia rehabilitacyjnego (tabl. 37).

Najmłodsi badani, to świadczeniobiorcy z urazami kości, stawów i tkanek miękkich. Ich średni wiek wynosił 43,4 lat. Najstarsi zaś, to ubezpieczeni z chorobami układu krążenia – w średnim wieku 52,2 lat.

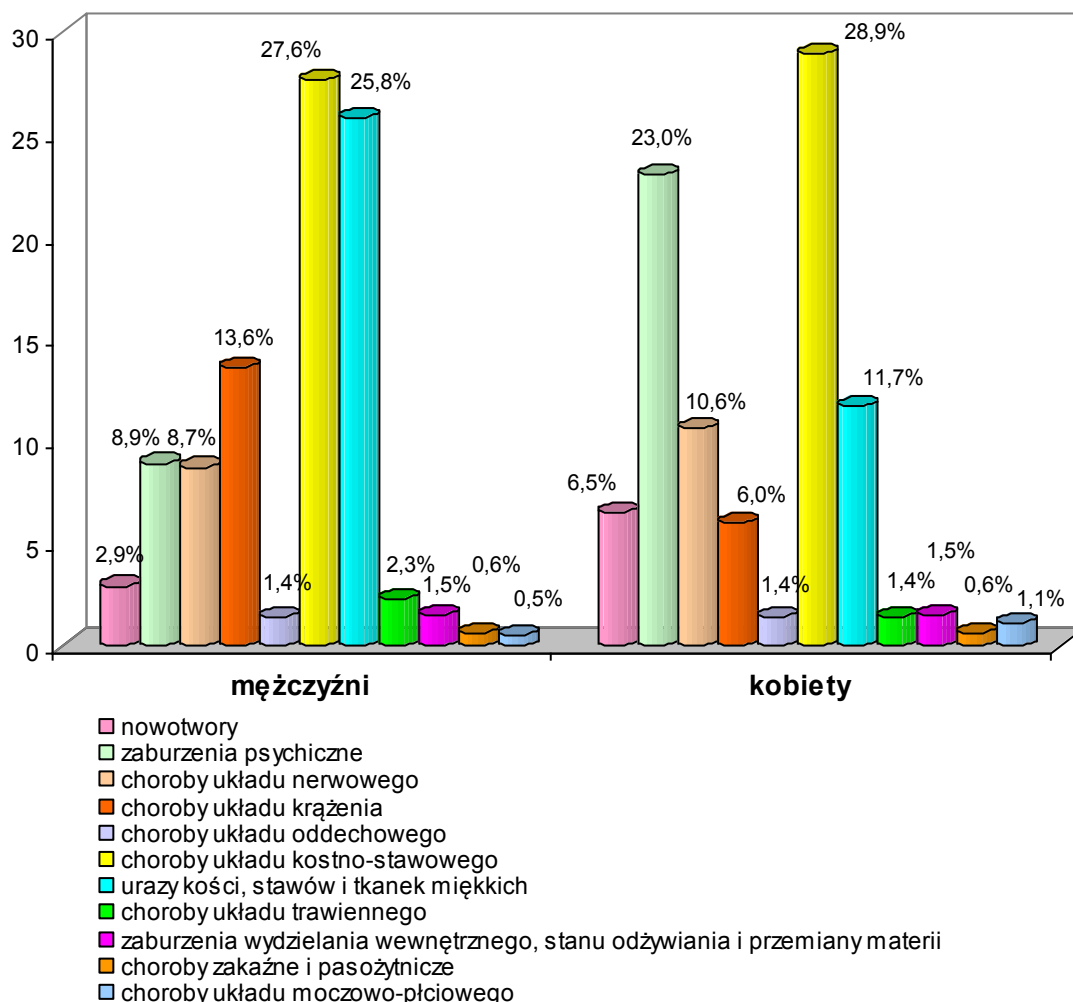
*Orzeczenia ponowne  
Świadczenie rehabilitacyjne*

**TABL. 35 ORZECZENIA PONOWNE USTALAJĄCE UPRAWNIENIA DO ŚWIADCZENIA REHABILITACYJNEGO WEDŁUG PŁCI I WYBRANYCH GRUP CHOROBYCH**

Grupy chorobowe	Ogółem		Mężczyźni		Kobiety		Nieustalona płeć*/	
	liczba	w odsetkach	liczba	w odsetkach	liczba	w odsetkach	liczba	w odsetkach
<b>OGÓŁEM</b>	<b>72 177</b>	<b>100,0</b>	<b>39 320</b>	<b>100,0</b>	<b>32 846</b>	<b>100,0</b>	<b>11</b>	<b>100,0</b>
w tym:								
nowotwory	3 276	4,5	1 154	2,9	2 121	6,5	1	9,1
zaburzenia psychiczne	11 054	15,3	3 511	8,9	7 541	23,0	2	18,2
choroby układu nerwowego	6 933	9,6	3 437	8,7	3 495	10,6	1	9,1
choroby układu krążenia	7 317	10,1	5 329	13,6	1 985	6,0	3	27,3
choroby układu oddechowego	1 018	1,4	558	1,4	459	1,4	1	9,1
choroby układu trawiennego	1 351	1,9	891	2,3	460	1,4	-	-
choroby układu kostno-stawowego, mięśniowego	20 374	28,2	10 864	27,6	9 508	28,9	2	18,2
urazy kości, stawów i tkanek miękkich	13 986	19,4	10 130	25,8	3 855	11,7	1	9,1
zaburzenia wwdzielania wewnętrznego. stanu odżywiania i przemiany metabolicznej	1 068	1,5	582	1,5	486	1,5	-	-
choroby zakaźne i pasożytnicze	451	0,6	254	0,6	197	0,6	-	-
choroby oka i przydatków oka	420	0,6	287	0,7	133	0,4	-	-
choroby układu moczowo-płciowego	535	0,7	188	0,5	347	1,1	-	-

\*/ patrz uwaga na str. 9 pod tablicą nr 2

Rys. 13 Struktura orzeczeń ponownych ustalających uprawnienia do świadczenia rehabilitacyjnego według wybranych grup chorobowych i płci



Podobnie jak w roku poprzednim przeciętny okres ważności orzeczenia o niezdolności do pracy dla osób badanych ponownie i uprawnionych do świadczenia rehabilitacyjnego wynosił 4,0 miesiące i był krótszy od okresu niezdolności do pracy w przypadku orzeczeń pierwszorazowych o 24 dni. Orzeczenia o najdłuższym okresie, tj. 10 - 12 miesięcy najczęściej uzyskiwały osoby, u których występują choroby nowotworowe (33,7%) i urazy kości, stawów i tkanek miękkich (15,6%) – tabl. 39.

**TABL. 36 ORZECZENIA PONOWNE USTALAJĄCE UPRAWNIENIA  
DO ŚWIADCZENIA REHABILITACYJNEGO W LATACH 2012-2013  
WEDŁUG WYBRANYCH GRUP CHOROBYCH**

Grupy chorobowe a – okres poprzedni = 100		Liczba	Mężczyźni	Kobiety	Nieustalona płeć*/
<b>OGÓŁEM</b>	2012	67 305	36 357	30 920	28
	<b>2013</b>	<b>72 177</b>	<b>39 320</b>	<b>32 846</b>	<b>11</b>
	a	107,2	108,1	106,2	39,3
w tym:					
nowotwory	2012	3 005	1 048	1 950	7
	<b>2013</b>	<b>3 276</b>	<b>1 154</b>	<b>2 121</b>	<b>1</b>
	a	109,0	110,1	108,8	14,3
zaburzenia psychiczne	2012	8 951	2 723	6 225	3
	<b>2013</b>	<b>11 054</b>	<b>3 511</b>	<b>7 541</b>	<b>2</b>
	a	123,5	128,9	121,1	66,7
choroby układu nerwowego	2012	6 533	3 131	3 401	1
	<b>2013</b>	<b>6 933</b>	<b>3 437</b>	<b>3 495</b>	<b>1</b>
	a	106,1	109,8	102,8	100,0
choroby układu krążenia	2012	6 828	4 944	1 882	2
	<b>2013</b>	<b>7 317</b>	<b>5 329</b>	<b>1 985</b>	<b>3</b>
	a	107,2	107,8	105,5	150,0
choroby układu oddechowego	2012	1 051	554	497	-
	<b>2013</b>	<b>1 018</b>	<b>558</b>	<b>459</b>	<b>1</b>
	a	96,9	100,7	92,4	x
choroby układu trawiennego	2012	1 309	867	441	1
	<b>2013</b>	<b>1 351</b>	<b>891</b>	<b>460</b>	-
	a	103,2	102,8	104,3	x
choroby układu kostno- stawowego, mięśniowego	2012	19 076	9 735	9 335	6
	<b>2013</b>	<b>20 374</b>	<b>10 864</b>	<b>9 508</b>	<b>2</b>
	a	106,8	111,6	101,9	33,3
urazy kości, stawów i tkanek miękkich	2012	14 089	10 202	3 882	5
	<b>2013</b>	<b>13 986</b>	<b>10 130</b>	<b>3 855</b>	<b>1</b>
	a	99,3	99,3	99,3	20,0
zaburzenia wydzielania wewnętrznego, stanu odżywiania i przemiany metabolicznej	2012	966	500	465	1
	<b>2013</b>	<b>1 068</b>	<b>582</b>	<b>486</b>	-
	a	110,6	116,4	104,5	x
choroby zakaźne i pasożytnicze	2012	435	250	185	-
	<b>2013</b>	<b>451</b>	<b>254</b>	<b>197</b>	-
	a	103,7	101,6	106,5	x
choroby oka i przydatków oka	2012	400	259	141	-
	<b>2013</b>	<b>420</b>	<b>287</b>	<b>133</b>	-
	a	105,0	110,8	94,3	x
choroby układu moczowo- płciowego	2012	505	178	327	-
	<b>2013</b>	<b>535</b>	<b>188</b>	<b>347</b>	-
	a	105,9	105,6	106,1	x

\*/ patrz uwaga na str. 9 pod tablicą nr 2

**TABL. 37 STRUKTURA ORZECZEŃ PONOWNYCH USTALAJĄCYCH UPRAWNIENIA  
DO ŚWIADCZENIA REHABILITACYJNEGO WEDŁUG WIEKU OSÓB BADANYCH  
ORAZ WYBRANYCH GRUP CHOROBYCH**

Grupy chorobowe	Ogółem	Wiek osób badanych							nieus- talony wiek*/	średni wiek w latach
		19 lat i mniej	20-29	30-39	40-49	50-59	60-64	65 lat i więcej		
<b>OGÓŁEM</b>	<b>100,0</b>	<b>0,1</b>	<b>7,0</b>	<b>18,4</b>	<b>25,7</b>	<b>43,0</b>	<b>5,7</b>	<b>0,1</b>	<b>0,0</b>	<b>46,9</b>
w tym:										
nowotwory	100,0	-	5,0	16,4	26,9	46,8	4,9	0,0	0,0	47,6
zaburzenia psychiczne	100,0	0,0	6,1	21,6	29,1	39,7	3,5	0,0	-	45,8
choroby układu nerwowego	100,0	0,0	4,9	20,1	28,3	41,9	4,7	0,1	-	46,8
choroby układu krążenia	100,0	-	1,7	6,9	18,9	59,3	13,1	0,1	0,0	52,2
choroby układu oddechowego	100,0	-	2,8	11,0	25,1	52,2	8,8	0,1	-	50,1
choroby układu trawienia	100,0	-	7,3	19,0	28,6	39,6	5,4	0,1	-	46,4
choroby układu kostno- stawowego, mięśniowego	100,0	0,0	5,0	16,4	25,6	46,8	6,1	0,1	0,0	47,9
urazy kości, stawów i tkanek miękkich	100,0	0,2	14,4	24,2	24,2	32,5	4,4	0,1	-	43,4
zaburzenia wydzielania wewnętrznego, stanu odżywiania i przemiany metabolicznej	100,0	-	5,9	14,3	25,8	48,2	5,5	0,3	-	48,1
choroby zakaźne i pasożytnicze	100,0	0,2	7,8	22,8	28,2	38,6	2,4	-	-	45,2
choroby oka i przydatków oka	100,0	-	9,3	14,8	25,7	42,6	7,6	-	-	47,0
choroby układu moczowo- płciowego	100,0	0,2	8,2	18,7	27,7	39,8	4,9	0,5	-	46,1

\*/ patrz uwaga na str. 9 pod tablicą nr 2

*Orzeczenia ponowne  
Świadczenie rehabilitacyjne*

**TABL. 38 STRUKTURA ORZECZEŃ PONOWNYCH USTALAJĄCYCH UPRAWNIENIA DO ŚWIADCZENIA REHABILITACYJNEGO WEDŁUG PRZEWIDYWANEGO OKRESU TRWANIA NIEZDOLNOŚCI I WYBRANYCH GRUP CHOROBYCH**

Grupy chorobowe	Ogółem	Orzeczenia wydane na okres:				Przeciętny okres niezdolności do pracy
		do 3 miesięcy	4 - 6	7 - 9	10 - 12	
<b>OGÓŁEM</b>	<b>100,0</b>	<b>43,0</b>	<b>53,2</b>	<b>3,4</b>	<b>0,4</b>	<b>4,0</b>
w tym:						
nowotwory	100,0	22,7	69,6	4,9	2,8	5,1
zaburzenia psychiczne	100,0	45,3	52,1	2,4	0,2	3,9
choroby układu nerwowego	100,0	42,4	53,4	3,9	0,3	4,0
choroby układu krążenia	100,0	34,7	60,8	4,2	0,3	4,4
choroby układu oddechowego	100,0	41,9	53,5	4,3	0,3	4,0
choroby układu kostno-stawowego, mięśniowego	100,0	44,9	51,4	3,5	0,2	3,9
urazy kości, stawów i tkanek miękkich	100,0	47,9	49,3	2,5	0,3	3,8
zaburzenia wydzielania wewnętrznego, stanu odżywiania i przemiany metabolicznej	100,0	40,2	55,2	4,3	0,3	4,1
choroby układu trawiennego	100,0	47,2	49,4	3,3	0,1	3,9
choroby oka i przydatków oka	100,0	33,8	61,2	4,5	0,5	4,0
choroby układu moczowo-płciowego	100,0	52,4	44,1	2,8	0,7	3,7

**TABL. 39 STRUKTURA ORZECZEŃ PONOWNYCH USTALAJĄCYCH UPRAWNIENIA DO ŚWIADCZENIA REHABILITACYJNEGO WEDŁUG WYBRANYCH GRUP CHOROBYCH I PRZEWIDYWANEGO OKRESU TRWANIA NIEZDOLNOŚCI**

Grupy chorobowe	Ogółem	Orzeczenia wydane na okres:				Przeciętny okres niezdolności do pracy
		do 3 miesięcy	4 - 6	7 - 9	10 - 12	
<b>OGÓŁEM</b>	<b>100,0</b>	<b>100,0</b>	<b>100,0</b>	<b>100,0</b>	<b>100,0</b>	<b>4,0</b>
w tym:						
nowotwory	4,5	2,4	5,9	6,6	33,7	5,1
zaburzenia psychiczne	15,3	16,1	15,0	10,7	8,5	3,9
choroby układu nerwowego	9,6	9,5	9,7	11,1	6,7	4,0
choroby układu krążenia	10,1	8,2	11,6	12,6	8,5	4,4
choroby układu oddechowego	1,4	1,4	1,4	1,8	1,1	4,0
choroby układu kostno-stawowego, mięśniowego	28,2	29,4	27,3	28,8	14,4	3,9
urazy kości, stawów i tkanek miękkich	19,4	21,5	18,0	14,2	15,6	3,8
zaburzenia wydzielania wewnętrznego, stanu odżywiania i przemiany metabolicznej	1,5	1,4	1,5	1,9	1,1	4,1
choroby układu trawiennego	1,9	2,1	1,7	1,8	0,4	3,9
choroby oka i przydatków oka	0,6	0,5	0,7	0,8	0,7	4,0
choroby układu moczowo-płciowego	0,7	0,9	0,6	0,6	1,5	3,7

Podobnie jak w roku poprzednim, największą liczbę orzeczeń przyznających uprawnienia do świadczenia rehabilitacyjnego w 2013 r. wydano: w województwie śląskim – 14,9% ogółu tych orzeczeń, mazowieckim - 12,1% oraz łódzkim - 11,4%, najmniejszą w województwie opolskim 1,8% i lubuskim – 2,3% (tabl. 40).

**TABL. 40 STRUKTURA ORZECZEŃ PONOWNYCH UPRAWNIAJĄCYCH DO ŚWIADCZENIA REHABILITACYJNEGO WEDŁUG WOJEWÓDZTW**

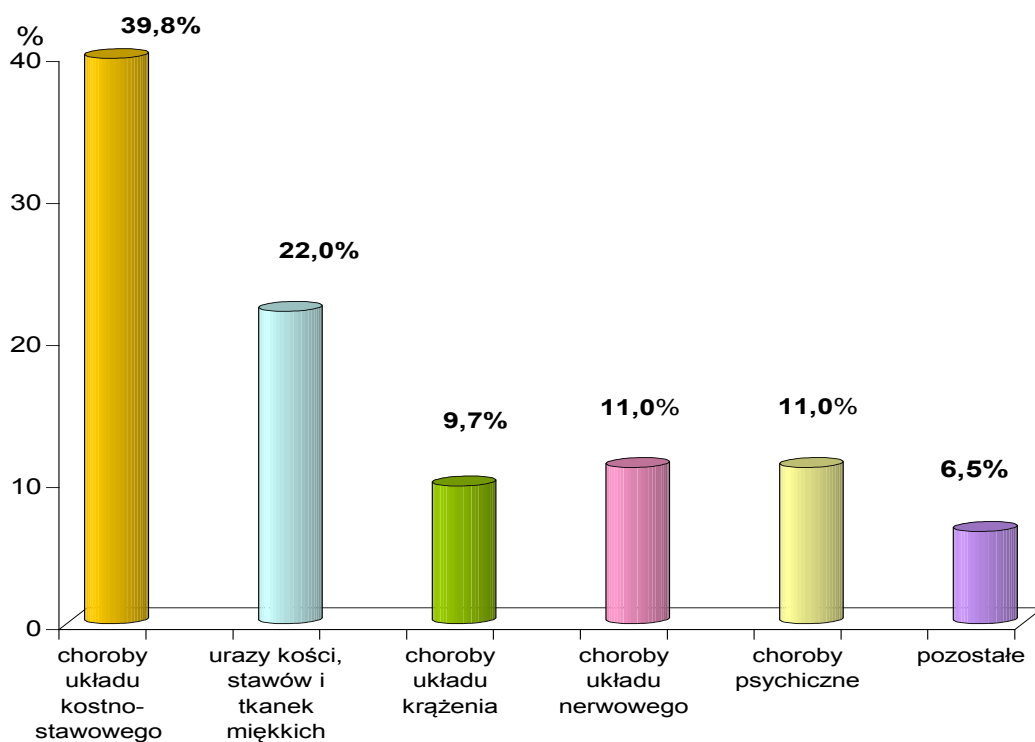
Województwo	Orzeczenia
<b>OGÓLEM</b>	<b>100,0</b>
Dolnośląskie	7,5
Kujawsko-pomorskie	5,9
Lubelskie	4,1
Lubuskie	2,3
Łódzkie	11,4
Małopolskie	6,8
Mazowieckie	12,1
Opolskie	1,8
Podkarpackie	4,2
Podlaskie	2,4
Pomorskie	7,1
Śląskie	14,9
Świętokrzyskie	2,7
Warmińsko-mazurskie	3,6
Wielkopolskie	9,6
Zachodniopomorskie	3,6

W 2013 r. na 72,2 tys. orzeczeń ustalających uprawnienia do świadczenia rehabilitacyjnego wydano 10,7 tys., tj. 14,8% orzeczeń ponownych z jednoczesnym ustaleniem potrzeby rehabilitacji leczniczej.

W tej grupie osób, podobnie jak w przypadku orzeczeń pierwszorazowych ustalających uprawnienie do świadczenia rehabilitacyjnego, w 61,8% przypadków konieczność rehabilitacji leczniczej orzeczono w związku z chorobami układu kostno-stawowego oraz urazami kości, stawów i tkanek miękkich. Strukturę orzeczeń według grup chorobowych, które wiązały się z potrzebą przeprowadzenia rehabilitacji leczniczej przedstawia rys. 14.



**Rys. 14** Struktura orzeczeń ponownych ustalających potrzebę rehabilitacji leczniczej uprawnionym do świadczenia rehabilitacyjnego według grup chorobowych



## **6. ORZECZENIA PIERWSZORAZOWE I PONOWNE WYDANE OSOBOM UBIEGAJĄCYM SIĘ O RENTĘ SOCJALNĄ W 2013 R.**

Zgodnie z ustawą z dnia 27 czerwca 2003 r. (Dz. U. nr 135, poz. 1268) nakładającą na Zakład Ubezpieczeń Społecznych obowiązek orzekania w sprawach o ustalenie uprawnień do renty socjalnej, przyznawania oraz wypłacania tego świadczenia - renta socjalna przysługuje osobie pełnoletniej, której orzeczono całkowitą niezdolność do pracy z powodu naruszenia organizmu powstałego:

- przed ukończeniem 18 roku życia,
- w trakcie nauki w szkole lub w szkole wyższej - przed ukończeniem 25 roku życia,
- w trakcie studiów doktoranckich lub aspirantury naukowej.

Renta socjalna przysługuje również gdy całkowita niezdolność do pracy spowodowana naruszeniem sprawności organizmu powstała w późniejszym okresie, jednak samo naruszenie sprawności organizmu powstało przed ukończeniem 18 roku lub w trakcie nauki przed 25 rokiem życia lub w trakcie odbywania studiów doktoranckich czy aspirantury naukowej.

Osobie całkowicie niezdolnej do pracy przysługuje:

- renta socjalna stała - jeżeli niezdolność do pracy jest trwała,
- renta socjalna okresowa - jeżeli niezdolność do pracy jest okresowa.

W 2013 r. lekarze orzecznicy ZUS wydali 45,9 tys. (o 2,0% mniej niż w 2012 r.) orzeczeń pierwszorazowych i ponownych osobom ubiegającym się o ustalenie uprawnień do renty socjalnej, co stanowiło 3,3% ogółu orzeczeń wydanych w omawianym roku. Udział orzeczeń pierwszorazowych wydanych ubiegającym się o rentę socjalną wynosił 37,2%, a ponownych 62,8%.

Z ogólnej liczby 45,9 tys. poddanych badaniu - 34,7 tys. osób, tj. 75,5% uznano za całkowicie niezdolne do pracy, a w stosunku do 11,1 tys., tj. 24,3% lekarze orzecznicy orzekli, brak całkowitej niezdolności do pracy (tabl. 41, rys.15).

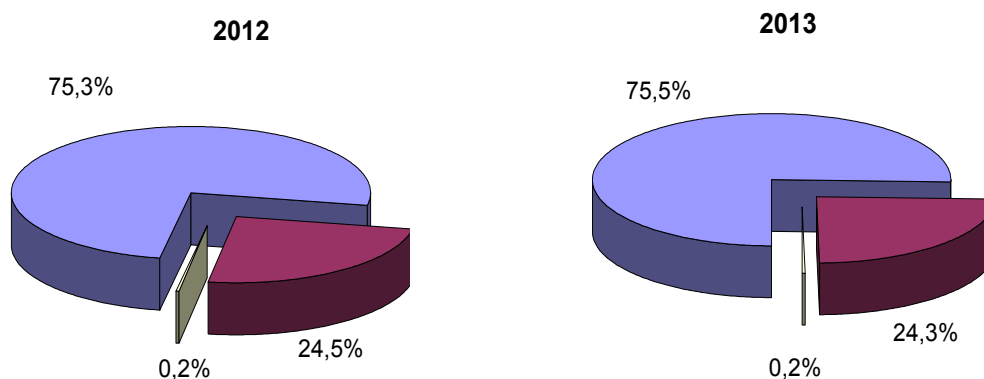
Orzeczenia negatywne częściej orzekano w stosunku do osób badanych po raz pierwszy, gdyż brak całkowitej niezdolności do pracy stwierdzono u 39,3% badanych, natomiast wśród badanych ponownie było to 15,4% przypadków.

**TABL. 41 ORZECZENIA PIERWSZORAZOWE I PONOWNE WYDANE OSOBOM  
UBIEGAJĄCYM SIĘ O RENTĘ SOCJALNĄ LATACH 2012-2013**

Stopień niezdolności do pracy a – rok poprzedni = 100		Ogółem		Orzeczenia w sprawie renty socjalnej:			
		liczba	w odsetkach	pierwszorazowe		ponowne	
				liczba	w odsetkach	liczba	w odsetkach
<b>OGÓŁEM</b>	2012	46 819	100,0	17 799	100,0	29 020	100,0
	<b>2013</b>	<b>45 871</b>	<b>100,0</b>	<b>17 057</b>	<b>100,0</b>	<b>28 814</b>	<b>100,0</b>
	a	98,0	x	95,8	x	99,3	x
z tego ustalające:							
całkowitą niezdolność do pracy	2012	35 244	75,3	10 890	61,2	24 364	83,9
	<b>2013</b>	<b>34 655</b>	<b>75,5</b>	<b>10 321</b>	<b>60,5</b>	<b>24 334</b>	<b>84,4</b>
	a	98,3	x	94,8	x	99,9	x
brak całkowitej niezdolności do pracy	2012	11 463	24,5	6 853	38,5	4 610	15,9
	<b>2013</b>	<b>11 135</b>	<b>24,3</b>	<b>6 702</b>	<b>39,3</b>	<b>4 433</b>	<b>15,4</b>
	a	97,1	x	97,8	x	96,2	x
nieustalona ocena*/	2012	112	0,2	56	0,3	56	0,2
	<b>2013</b>	<b>81</b>	<b>0,2</b>	<b>34</b>	<b>0,2</b>	<b>47</b>	<b>0,2</b>
	a	72,3	x	60,7	x	83,9	x

\*/ patrz uwaga na str. 9 pod tablicą nr 2

**Rys. 15 Struktura orzeczeń pierwszorazowych i ponownych wydanych osobom ubiegającym się o rentę socjalną**



**Orzeczenia, w których ustalono:**

- całkowitą niezdolność do pracy
- brak niezdolności do pracy
- nieustalona ocena

**TABL 42 ORZECZENIA PIERWSZORAZOWE I PONOWNE WYDANE OSOBOM UBIEGAJĄCYM SIĘ O RENTĘ SOCJALNĄ WEDŁUG PŁCI I STOPNIA NIEZDOLNOŚCI DO PRACY**

Stopień niezdolności	Ogółem		Mężczyźni		Kobiety		Nieustalona płęć*/	
	liczba	w odsetkach	liczba	w odsetkach	liczba	w odsetkach	liczba	w odsetkach
<b>OGÓŁEM</b>	<b>45 871</b>	<b>100,0</b>	<b>25 475</b>	<b>55,5</b>	<b>20 328</b>	<b>44,3</b>	<b>68</b>	<b>0,2</b>
z tego ustalające:								
całkowitą niezdolność do pracy	34 655	100,0	19 798	57,1	14 810	42,7	47	0,2
brak całkowitej niezdolności do pracy	11 135	100,0	5 635	50,6	5 483	49,2	17	0,2
nieustalona ocena*/	81	100,0	42	51,9	35	43,2	4	4,9
<b>Orzeczenia pierwszorazowe</b>	<b>17 057</b>	<b>100,0</b>	<b>9 376</b>	<b>55,0</b>	<b>7 636</b>	<b>44,8</b>	<b>45</b>	<b>0,2</b>
z tego ustalające:								
całkowitą niezdolność do pracy	10 321	100,0	5 973	57,9	4 320	41,8	28	0,3
brak całkowitej niezdolności do pracy	6 702	100,0	3 388	50,6	3 299	49,2	15	0,2
nieustalona ocena*/	34	100,0	15	44,1	17	50,0	2	5,9
<b>Orzeczenia ponowne</b>	<b>28 814</b>	<b>100,0</b>	<b>16 099</b>	<b>55,9</b>	<b>12 692</b>	<b>44,0</b>	<b>23</b>	<b>0,1</b>
z tego ustalające:								
całkowitą niezdolność do pracy	24 334	100,0	13 825	56,8	10 490	43,1	19	0,1
brak całkowitej niezdolności do pracy	4 433	100,0	2 247	50,7	2 184	49,3	2	0,0
nieustalona ocena*/	47	100,0	27	57,4	18	38,3	2	4,3

\*/ patrz uwaga na str. 9 pod tablicą nr 2

Średni wiek osób badanych po raz pierwszy, którym ustalono całkowitą niezdolność do pracy, czyli uprawnienie do renty socjalnej, wynosił 22,8 lat (mężczyźni – 22,6 lat, kobiety – 23,3 lat) i w porównaniu z rokiem 2012 był wyższy średnio o 3 miesiące.

W 2013 r. największą liczbę orzeczeń w sprawie ustalenia uprawnień do renty socjalnej wydano w województwie mazowieckim - 11,4%, śląskim - 9,7%, wielkopolskim – 8,6% i lubelskim - 9,3%, najmniejszą natomiast w województwie opolskim – 1,7% i podlaskim – 2,9% (tabl. 43).

Chorobami najczęściej powodującymi powstanie całkowitej niezdolności do pracy u osób ubiegających się po raz pierwszy o rentę socjalną były: zaburzenia psychiczne - 51,6% orzeczeń w sprawie renty socjalnej oraz choroby układu nerwowego - 13,5%. Relatywnie duży odsetek orzeczeń (8,6%) wydano na skutek wad rozwojowych wrodzonych (tabl. 44, rys. 15).

**TABL. 43 STRUKTURA ORZECZEŃ PIERWSZORAZOWYCH I PONOWNYCH USTALAJĄCYCH NIEZDOLNOŚĆ DO PRACY WYDANYCH OSOBOM UBIEGAJĄCYM SIĘ O RENTĘ SOCJALNĄ WEDŁUG WOJEWÓDZTW**

Województwo	Orzeczenia w sprawach o rentę socjalną
<b>OGÓŁEM</b>	<b>100,0</b>
Dolnośląskie	6,7
Kujawsko-pomorskie	7,9
Lubelskie	9,3
Lubuskie	3,0
Łódzkie	5,3
Małopolskie	8,5
Mazowieckie	11,4
Opolskie	1,7
Podkarpackie	6,9
Podlaskie	2,9
Pomorskie	5,4
Śląskie	9,7
Świętokrzyskie	4,4
Warmińsko-mazurskie	3,9
Wielkopolskie	8,6
Zachodniopomorskie	4,4

Rys. 16 Struktura orzeczeń pierwszorazowych i ponownych ustalających całkowitą niezdolność do pracy wydanych osobom ubiegającym się o rentę socjalną według województw



\* liczba województw

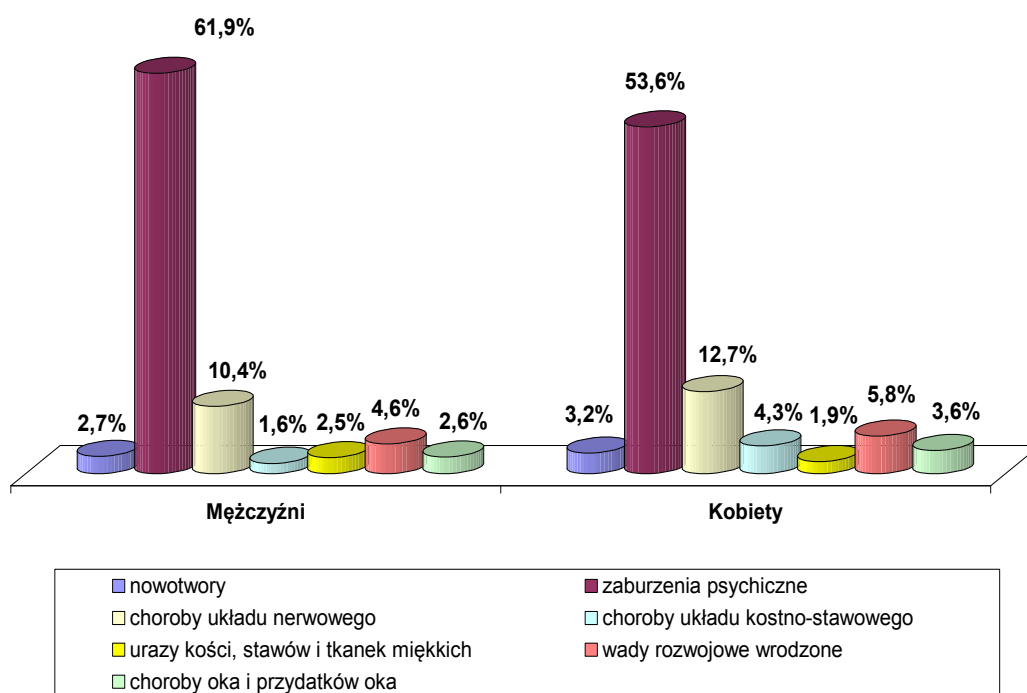
**TABL. 44 ORZECZENIA PIERWSZORAZOWE I PONOWNE USTALAJĄCE CAŁKOWITĄ NIEZDOLNOŚĆ DO PRACY WYDANE OSOBOM UBIEGAJĄCYM SIĘ O RENTĘ SOCJALNĄ WEDŁUG WYBRANYCH GRUP CHOROBYCH**

Grupy chorobowe	Ogółem		Orzeczenia ustalające całkowitą niezdolność do pracy w wyniku badań:			
			pierwszorazowych		ponownych	
	liczba	w odsetkach	liczba	w odsetkach	liczba	w odsetkach
<b>OGÓŁEM</b>	<b>34 655</b>	<b>100,0</b>	<b>10 321</b>	<b>100,0</b>	<b>24 334</b>	<b>100,0</b>
w tym:						
nowotwory	1 018	2,9	409	4,0	609	2,5
zaburzenia psychiczne	20 203	58,3	5 322	51,6	14 881	61,2
choroby układu nerwowego	3 943	11,4	1 396	13,5	2 547	10,5
choroby układu kostno-stawowego, mięśniowego	963	2,8	239	2,3	724	3,0
urazy kości, stawów i tkanek miękkich	767	2,2	277	2,7	490	2,0
wady rozwojowe wrodzone	1 783	5,1	889	8,6	894	3,7
choroby oka i przydatków oka	1 043	3,0	332	3,2	711	2,9
<b>MĘŻCZYŹNI</b>	<b>19 798</b>	<b>100,0</b>	<b>5 973</b>	<b>100,0</b>	<b>13 825</b>	<b>100,0</b>
w tym:						
nowotwory	541	2,7	213	3,6	328	2,4
zaburzenia psychiczne	12 247	61,9	3 264	54,6	8 983	65,0
choroby układu nerwowego	2 056	10,4	757	12,7	1 299	9,4
choroby układu kostno-stawowego mięśniowego	318	1,6	74	1,2	244	1,8
urazy kości, stawów i tkanek miękkich	492	2,5	179	3,0	313	2,3
wady rozwojowe wrodzone	816	4,6	454	7,6	462	3,3
choroby oka i przydatków oka	511	2,6	169	2,8	342	2,5
<b>KOBIETY</b>	<b>14 810</b>	<b>100,0</b>	<b>4 320</b>	<b>100,0</b>	<b>10 490</b>	<b>100,0</b>
w tym:						
nowotwory	474	3,2	195	4,5	279	2,7
zaburzenia psychiczne	7 938	53,6	2 047	47,4	5 891	56,2
choroby układu nerwowego	1 880	12,7	634	14,7	1 246	11,9
choroby układu kostno-stawowego mięśniowego	644	4,3	165	3,8	479	4,6
urazy kości, stawów i tkanek miękkich	274	1,9	98	2,3	176	1,7
wady rozwojowe wrodzone	861	5,8	429	9,9	432	4,1
choroby oka i przydatków oka	530	3,6	162	3,8	368	3,5

**TABL. 44 ORZECZENIA PIERWSZORAZOWE I PONOWNE USTALAJĄCE CAŁKOWITĄ NIEZDOLNOŚĆ DO PRACY WYDANE OSOBOM UBIEGAJĄCYM SIĘ O RENTĘ SOCJALNĄ WEDŁUG WYBRANYCH GRUP CHOROBYCH (dok.)**

Grupy chorobowe	Ogółem		Orzeczenia ustalające całkowitą niezdolność do pracy w wyniku badań:			
			pierwszorazowych		ponownych	
	liczba	w odsetkach	liczba	w odsetkach	liczba	w odsetkach
<b>NIEUSTALONA PŁEĆ</b>	<b>47</b>	<b>100,0</b>	<b>28</b>	<b>100,0</b>	<b>19</b>	<b>100,0</b>
w tym:						
nowotwory	3	6,4	1	3,6	2	10,5
zaburzenia psychiczne	18	38,3	11	39,3	7	36,8
choroby układu nerwowego	7	14,9	5	17,9	2	10,5
choroby układu kostno-stawowego, mięśniowego	1	2,1	-	-	1	5,3
urazy kości, stawów i tkanek miękkich	1	2,1	-	-	1	5,3
wady rozwojowe wrodzone	6	12,8	6	21,4	-	-
choroby oka i przydatków oka	2	4,3	1	3,6	1	5,3

**Rys. 15 Struktura orzeczeń pierwszorazowych i ponownych ustalających niezdolność do pracy wydanych osobom ubiegającym się o rentę socjalną według wybranych grup chorobowych**





Analiza okresu ważności wydanych orzeczeń w sprawie renty socjalnej pozwala zauważyć, że 25,8% badanych rencistów otrzymało orzeczenie, w którym przewidywany okres trwania niezdolności do pracy wynosił od 13 do 24 miesięcy, a kolejne 25,3% - od 25 do 36 miesięcy.

W stosunku do 2012 r. zwiększył się udział orzeczeń wydanych na okres 37 miesięcy i więcej - o 2,2 punktu procentowego, na okres od 25 do 36 m-cy - o 1,6 punktu procentowego, oraz udział orzeczeń bezterminowych - o 0,8 punktu procentowego,

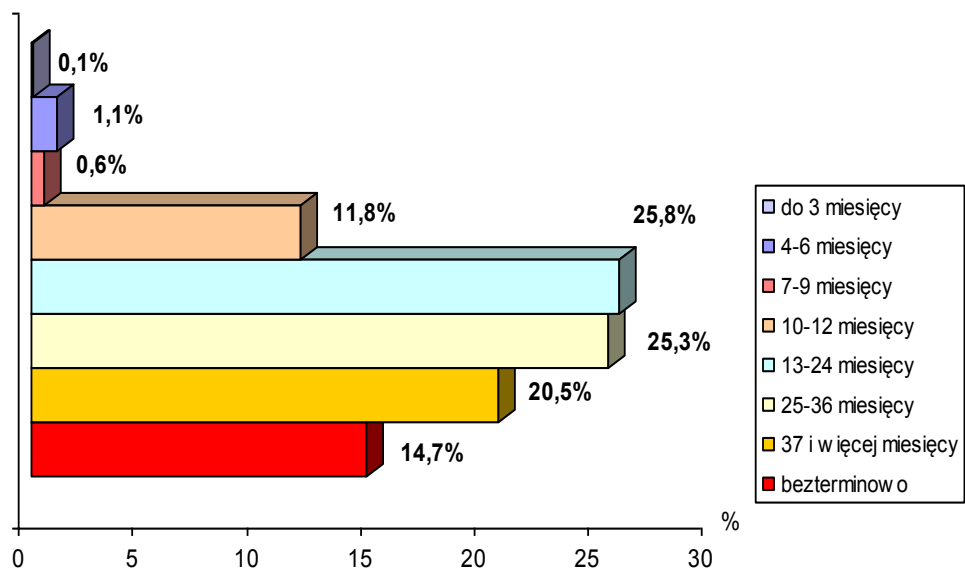
Dane liczbowe i struktury orzeczeń pierwszorazowych i ponownych wydanych osobom ubiegającym się o rentę socjalną według przewidywanego okresu trwania niezdolności do pracy przedstawia tabl. 45 i rys. 16.

**TABL. 45 ORZECZENIA PIERWSZORAZOWE I PONOWNE USTALAJĄCE CAŁKOWITĄ NIEZDOLNOŚĆ DO PRACY WYDANE OSOBOM UBIEGAJĄCYM SIĘ O RENTĘ SOCJALNĄ WEDŁUG PRZEWIDYWANEGO OKRESU TRWANIA NIEZDOLNOŚCI DO PRACY**

Okres ważności	Ogółem		Orzeczenia ustalające całkowitą niezdolność do pracy w wyniku badań:			
			pierwszorazowych		ponownych	
	liczba	w odsetkach	liczba	w odsetkach	liczba	w odsetkach
<b>OGÓŁEM</b>	<b>35 655</b>	<b>100,0</b>	<b>10 321</b>	<b>100,0</b>	<b>24 334</b>	<b>100,0</b>
z tego wydane na okres:						
do 3 miesięcy	35	0,1	17	0,2	18	0,1
4 – 6 miesięcy	387	1,1	112	1,1	275	1,1
7 – 9 miesięcy	210	0,6	68	0,6	142	0,6
10 – 12 miesiecy	4 084	11,8	1 406	13,6	2 678	11,0
13 – 24 miesięcy	8 951	25,8	2 343	22,7	6 608	27,2
25 – 36 miesiecy	8 755	25,3	1 823	17,7	6 932	28,5
37 miesięcy i więcej	7 109	20,5	1 711	16,6	5 398	22,2
bezterminowo	5 102	14,7	2 831	27,4	2 271	9,3
nieustalony okres*/	22	0,1	10	0,1	12	0,0

\*/ patrz uwaga na str. 9 pod tablicą nr 2

Rys. 16 Struktura orzeczeń pierwszorazowych i ponownych z ustalonym stopniem niezdolności do pracy według przewidywanego okresu trwania niezdolności



## PODSUMOWANIE

W 2013 roku lekarze orzecznicy ZUS wydali 1 384,9 tys. orzeczeń, tj. o 1,5% więcej niż w roku poprzednim. Z tej liczby, orzeczenia wydane osobom ubiegającym się po raz pierwszy o świadczenie rentowe stanowiły 11,9 %, a orzeczenia wydane w wyniku badań ponownych w sprawach rentowych - 27,9%. Liczba orzeczeń pierwszorazowych, w porównaniu z rokiem poprzednim, wzrosła o 6,4% i wynosiła 165,0 tys., a orzeczeń ponownych spadła o 3,2% i wyniosła 386,9 tys..

Spośród orzeczeń pierwszorazowych rentowych największą grupę (85,1 tys., tj. 51,6%) stanowiły orzeczenia wydane osobom, którym przyznano uprawnienie do świadczenia rehabilitacyjnego. Liczba tych orzeczeń w porównaniu z rokiem 2012 wzrosła o 4,6%.

Od szeregu lat, w przypadku orzeczeń pierwszorazowych wydanych dla celów rentowych, powstawanie niezdolności do pracy powodowały najczęściej choroby związane z ogólnym stanem zdrowia. W 2013 r. były to choroby układu krążenia - 21,3% ogółu orzeczeń, nowotwory - 22,3%, choroby układu kostno-stawowego, mięśniowego - 12,9%, zaburzenia psychiczne - 10,8%, urazy kości, stawów i tkanek miękkich – 7,5% oraz choroby układu nerwowego - 7,4%. Wymienione choroby były przyczyną wydania łącznie 82,2% ogółu orzeczeń pierwszorazowych dla celów rentowych ustalających niezdolność do pracy.

Średni wiek osób badanych w 2013 r., którym orzeczono niezdolność do pracy w sprawach rentowych wynosił 51,3 lat (mężczyźni – 52,4 lat, kobiety – 49,2 lat). W porównaniu do roku poprzedniego był on wyższy – średnio o 8 m-cy.

Przeciętny okres ważności orzeczeń pierwszorazowych wydanych w 2013 r. ustalających niezdolność do pracy wynosił podobnie jak w roku poprzednim 16,1 miesięcy. Orzeczenia wydawane na okres do dwóch lat stanowiły 80,1% ogółu orzeczeń pierwszorazowych rentowych z ustalonym stopniem niezdolności do pracy. W roku 2012 odsetek tych orzeczeń wynosił 83,5%. W 2013 r. orzeczenia bezterminowe stanowiły 7,3% ogólnej liczby orzeczeń pierwszorazowych o niezdolności do pracy i były wydawane częściej niż w roku poprzednim. W 2012 r. odsetek takich orzeczeń wynosił 5,7%.

Przeciętny okres niezdolności do pracy dla osób uprawnionych do świadczenia rehabilitacyjnego wynosił 4,8 miesiąca. Orzeczenia o najdłuższym okresie, tj. 10 - 12 miesięcy najczęściej uzyskiwały osoby, u których występują choroby nowotworowe (53,3%) i choroby układu krążenia (12,8%).

Średni wiek osób, którym ustalono uprawnienia do świadczenia rehabilitacyjnego wynosił 46,2 lat (w przypadku mężczyzn – 46,7 lat, w przypadku kobiet – 45,2 lat) i w porównaniu do roku poprzedniego również wzrósł o 8 m-cy. Osoby w wieku 40 – 59 lat stanowiły blisko 2/3 ogółu uprawnionych do świadczenia rehabilitacyjnego.

W 2013 r. liczba wydanych orzeczeń ponownych, w porównaniu do roku poprzedniego (bez orzeczeń ustalających uprawnienia do świadczenia rehabilitacyjnego, jego braku oraz orzeczeń o celowości przekwalifikowania zawodowego i nieustalonej oceny orzeczenia), zmalała o 6,1% i wynosiła 296,0 tys.. Z tej liczby w przypadku 249,3 tys. osób (84,2%) badanych ponownie wydano orzeczenia ustalające niezdolność do pracy. W 29,0% przypadków przewidywany okres trwania niezdolności do pracy wynosił od 13 do 24 miesięcy. Na okres od 25 do 36 miesięcy i okres 37 miesięcy i więcej łącznie z bezterminowymi wydano po 23,9% orzeczeń, a na okres do 12 miesięcy - 23,2%.

W stosunku do 2012 r. zwiększył się udział orzeczeń wydanych na okresy dłuższe od 25 do 36 miesięcy (o 2,7 punktu procentowego) oraz udział orzeczeń powyżej 37 miesięcy i bezterminowych (o 2,8 punktu procentowego).

Średni wiek osób badanych ponownie w 2013 r. (bez orzeczeń ustalających uprawnienia do świadczenia rehabilitacyjnego, jego braku oraz orzeczeń o celowości przekwalifikowania zawodowego i nieustalonej oceny orzeczenia) wynosił 52,7 lata (mężczyźni - 53,7 lata, kobiety - 50,8 lat) i był wyższy w porównaniu do roku poprzedniego o 5 m-cy.

W 2013 r. orzeczenia ponowne lekarzy orzeczników, w których ustalono uprawnienie do świadczenia rehabilitacyjnego otrzymało – 72,2 tys. osób i w porównaniu do roku poprzedniego ich liczba wzrosła o 4,9 tys., tj. o 7,2%.

Średni wiek osób, którym ustalono ponownie uprawnienia do świadczenia rehabilitacyjnego wynosił 46,9 lat (mężczyźni – 47,4 lat, kobiety – 46,2 lat). Z uwagi na to, że jest to często kontynuacja uprawnień do świadczenia rehabilitacyjnego orzeczonego po raz pierwszy, średni wiek tej grupy badanych jest wyższy o ok. 1 rok od średniego wieku osób z orzeczeniem pierwszorazowym uprawniającym do świadczenia rehabilitacyjnego.

Podobnie jak w roku poprzednim przeciętny okres ważności orzeczenia o niezdolności do pracy dla osób badanych ponownie i uprawnionych do świadczenia rehabilitacyjnego wynosił 4,0 miesiące i był krótszy od okresu niezdolności do pracy w przypadku orzeczeń pierwszorazowych o 24 dni.

W 2013 r. lekarze orzecznicy ZUS wydali 45,9 tys. (o 2,0% mniej niż w 2012 r.) orzeczeń pierwszorazowych i ponownych osobom ubiegającym się o ustalenie uprawnień do renty socjalnej, co stanowiło 3,3% ogółu orzeczeń wydanych w omawianym roku. Udział orzeczeń pierwszorazowych wydanych ubiegającym się o rentę socjalną wynosił 37,2%, a ponownych 62,8%.

Z ogólnej liczby 45,9 tys. poddanych badaniu - 34,7 tys. osób, tj. 75,5% uznano za całkowicie niezdolne do pracy, a w stosunku do 11,1 tys., tj. 24,3% lekarze orzecznicy orzekli, brak całkowitej niezdolności do pracy

Średni wiek osób badanych po raz pierwszy, którym ustalono całkowitą niezdolność do pracy, czyli uprawnienie do renty socjalnej, wynosił 22,8 lat (mężczyźni – 22,6 lat, kobiety – 23,3 lat) i w porównaniu z rokiem 2012 był wyższy średnio o 3 miesiące.

Chorobami najczęściej powodującymi powstanie całkowitej niezdolności do pracy u osób ubiegających się po raz pierwszy o rentę socjalną były: zaburzenia psychiczne - 51,6% orzeczeń w sprawie renty socjalnej, choroby układu nerwowego - 13,5% oraz wady rozwojowe wrodzone - 8,6%.