

**ZAKŁAD UBEZPIECZEŃ SPOŁECZNYCH
DEPARTAMENT STATYSTYKI**

**ORZECZNICTWO LEKARSKIE
O NIEZDOLNOŚCI DO PRACY
W 2003 ROKU**

Warszawa 2004

SPIS TREŚCI

	str.
Wprowadzenie	3
1. Orzecznictwo lekarskie w 2003 roku	5
2. Orzeczenia pierwszorazowe wydane w 2003 roku	7
3. Orzeczenia pierwszorazowe wydane pracownikom w 2003 roku	30
4. Orzeczenia ponowne wydane w 2003 roku	38
Podsumowanie	50
Spis tabel	53
Spis rysunków	56

WPROWADZENIE

Wprowadzone od września 1997 roku zmiany zasad i trybu orzekania o niezdolności do pracy dla celów rentowych, a w 1999 r. włączenie do zakresu działań ZUS orzekania o potrzebie rehabilitacji leczniczej w ramach prewencji rentowej (rozporządzenie Rady Ministrów z 14 grudnia 1999 r.) , spowodowały spadek liczby pierwszorazowych świadczeń rentowych, co w konsekwencji przyczyniło się do spadku liczby osób pobierających rentę z tytułu niezdolności do pracy. Do końca 2003 roku liczba wydanych orzeczeń pierwszorazowych dla celów rentowych, w porównaniu do roku 1999, zmniejszyła się o blisko 130 tys.. Również w 2003 r., w porównaniu do roku poprzedniego, odnotowujemy nieznaczny spadek (o 1 tys.) liczby wydanych orzeczeń pierwszorazowych dla celów rentowych. Na zmniejszenie się liczby osób pobierających rentę z tytułu niezdolności do pracy ma także wpływ zwiększona liczba wydawanych orzeczeń ponownych, w tym stwierdzających brak niezdolności do pracy. Rokrocznie, w porównaniu do 1999 roku, wydaje się ich średnio o 80 tys. więcej, co pociąga za sobą wzrost orzeczeń o braku niezdolności do pracy - średnio rocznie o 25 tys. (w stosunku do 1999 r.).

Departament Statystyki w celu pogłębienia informacji o zjawiskach zachodzących w systemie rentowym, przeprowadził kolejne badanie statystyczne orzeczeń pierwszorazowych i ponownych wydanych dla celów rentowych w 2003 roku przez lekarzy orzeczników ZUS.

Pozwala ono na porównanie danych z latami poprzednimi oraz prześledzenie skutków wdrażanych zmian w systemie orzekania o niezdolności do pracy.

Analizie poddano orzeczenia wydane pracownikom, tj. osobom pozostającym w stosunku pracy oraz takim grupom ubezpieczonych jak: agenci, osoby prowadzące pozarolniczą działalność gospodarczą. Informacje pozyskane w wyniku analizy orzeczeń lekarskich wydanych w 2003 roku podzielono na cztery części tematyczne:

- pierwsza część – tabele 1-2 - zawiera dane ze sprawozdawczości ZUS o liczbie orzeczeń w rozbiciu na ich rodzaje, treść ustaleń dokonanych w tych orzeczeniach, jak również porównanie liczby wydanych orzeczeń do roku poprzedniego.

- druga część – tabele 3-20 - zawiera charakterystykę populacji osób badanych dla celów rentowych po raz pierwszy. Przedstawiono w niej rozkłady cech o charakterze demograficznym (wiek, płeć), rodzaj choroby będącej przyczyną powstania niezdolności do pracy, okoliczność powstania tej niezdolności ocenę jej stopnia oraz przewidywany okres jej trwania.
- trzecia część – tabele 21-27 - to orzeczenia pierwszorazowe wydane pracownikom. Tabele zawarte w tej części przedstawiają rozkłady i charakterystyki cech statystycznych analogicznie jak w opisie badanych prezentowanych w części drugiej
- czwarta część - tabele 28- 40 - zawiera charakterystykę populacji osób badanych dla celów rentowych ponownie. Przedstawiono w niej dane o strukturze wiekowej osób badanych oraz obraz zmian stopnia niezdolności do pracy w zależności od przyczyn chorobowych.

1. ORZECZNICTWO LEKARSKIE W 2003 ROKU

Z danych pozyskanych przez Departament Statystyki o działalności lekarzy orzeczników ZUS w 2003 roku - lekarze orzecznicy wydali ogółem 999,5 tys. orzeczeń w sprawach rentowych, pozarentowych oraz powypadkowych dotyczących ustalenia procentowego uszczerbku na zdrowiu, tj. o 6,8% mniej niż w roku poprzednim. Rok 2003 jest pierwszym rokiem, w którym ogólna liczba wydanych orzeczeń nie przekroczyła 1 mln. Z tej liczby orzeczeń, orzeczenia wydane osobom ubiegającym się o świadczenie po raz pierwszy stanowiły 14,8 %, orzeczenia wydane w wyniku badań ponownych w sprawach rentowych - 64,3%, orzeczenia ustalające uszczerbek na zdrowiu wskutek wypadków przy pracy, w drodze do pracy lub z pracy bądź chorób zawodowych - 12,3%, orzeczenia wydane emerytom w sprawach o przyznanie dodatku pielęgnacyjnego - 7,2%, a orzeczenia o potrzebie rehabilitacji leczniczej w okresie czasowej niezdolności do pracy - 0,7% (tablica 1).

Dynamikę poszczególnych rodzajów orzeczeń w latach 2002-2003 prezentuje tablica 2, natomiast strukturę orzeczeń wydanych w tych latach przez lekarzy orzeczników rys. 1.

TABL. 1 ORZECZENIA*/ WYDANE PRZEZ LEKARZY ORZECZNIKÓW W 2003 ROKU.

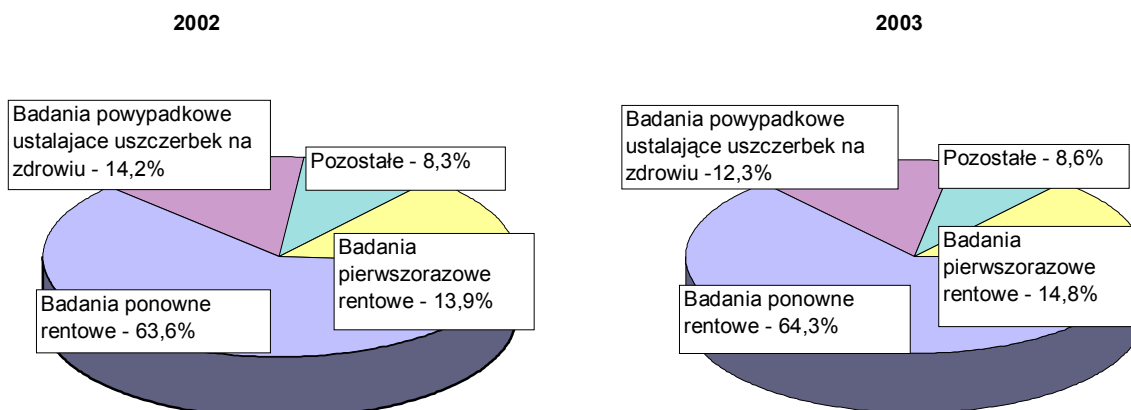
Rodzaj orzeczenia	Ogółem	Orzeczenia ustalające:			
		niezdolność do pracy, uprawnienia do świadczenia rehabilitacyjnego lub celowość przekwalifikowania zawodowego		brak niezdolności do pracy	
		liczba	%	liczba	%
OGÓŁEM	999 539	810 490	100,0	189 049	100,0
orzeczenia pierwszorazowe dla celów rentowych	148 356	104 254	12,9	44 102	23,3
orzeczenia ponowne dla celów rentowych	642 635	566 976	69,9	75 659	40,0
orzeczenia pierwszorazowe i ponowne w sprawach o przyznanie dodatku pielęgnacyjnego emerytom	71 817	48 384	6,0	23 433	12,4
orzeczenia powypadkowe - dotyczące oceny procentowego uszczerbku na zdrowiu	123 292	80 214	9,9	43 078	22,8
orzeczenia o potrzebie rehabilitacji leczniczej w okresie czasowej niezdolności do pracy	7 243	5 689	0,7	1 554	0,8
orzeczenia w innych sprawach	6 196	4 973	0,6	1 223	0,7

*/ Bez orzeczeń wydanych przez lekarzy orzeczników w wyniku kontroli czasowej niezdolności do pracy

TABL. 2 ORZECZENIA*/ WYDANE PRZEZ LEKARZY ORZECZNIKÓW W LATACH 2002-2003

Rodzaj orzeczenia a - poprzedni okres = 100		Ogółem
OGÓŁEM	2002	1 072 243
	2003	999 539
	a	93,2
orzeczenia pierwszorazowe dla celów rentowych	2002	149 326
	2003	148 356
	a	99,4
orzeczenia ponowne dla celów rentowych	2002	681 695
	2003	642 635
	a	94,3
orzeczenia pierwszorazowe i ponowne w sprawach o przyznanie dodatku pielęgnacyjnego emerytom	2002	75 505
	2003	71 817
	a	95,1
orzeczenia powypadkowe - dotyczące oceny procentowego uszczerbku na zdrowiu	2002	151 901
	2003	123 292
	a	81,2
orzeczenia o potrzebie rehabilitacji leczniczej w okresie czasowej niezdolności do pracy	2002	8 416
	2003	7 243
	a	86,1
orzeczenia w innych sprawach	2002	5 400
	2003	6 196
	a	114,7

Rys.1 Struktura orzeczeń*/ wydanych przez lekarzy orzeczników w wyniku badań przeprowadzonych w latach 2002-2003



*/ Bez orzeczeń wydanych przez lekarzy orzeczników w wyniku kontroli czasowej niezdolności do pracy

2. ORZECZENIA PIERWSZORAZOWE WYDANE W 2003 ROKU

W 2003 r. z blisko 1 mln orzeczeń*/ wydanych przez lekarzy orzeczników - 148,3 tys., tj. 14,8% orzeczeń ogółem stanowiły orzeczenia wydane dla celów rentowych po raz pierwszy. Spośród 148,3 tys. osób badanych dla celów rentowych po raz pierwszy 74,9 tys. tj. 50,5% ogółu orzeczeń pierwszorazowych uzyskało orzeczenie o niezdolności do pracy, 29,0 tys. tj. 19,6% przyznano uprawnienia do świadczenia rehabilitacyjnego, w stosunku do 0,3 tys., którzy stanowili 0,2% badanych ustalono celowość przekwalifikowania zawodowego, a 44,1 tys. osób czyli 29,7% uznano za zdolne do pracy (tablica 3). W ostatnich latach obserwujemy stopniowy spadek liczby wydanych przez lekarzy orzeczników orzeczeń pierwszorazowych dla celów rentowych. Począwszy od 1998 r., tj. pierwszego, pełnego roku funkcjonowania nowego systemu orzekania o niezdolności do pracy ich udział w orzeczeniach ogółem systematycznie maleje. W 1998 roku orzeczenia pierwszorazowe stanowiły 25,0% ogółu orzeczeń, w 1999 r. - 23,5%, w 2000 r. - 14,1%. W 2001 r. odnotowano niewielki wzrost ich udziału w orzeczeniach ogółem do 15,0%, zaś w 2002 r. ich spadek do 13,9%.

TABL. 3 ORZECZENIA PIERWSZORAZOWE WYDANE DLA CELÓW RENTOWYCH

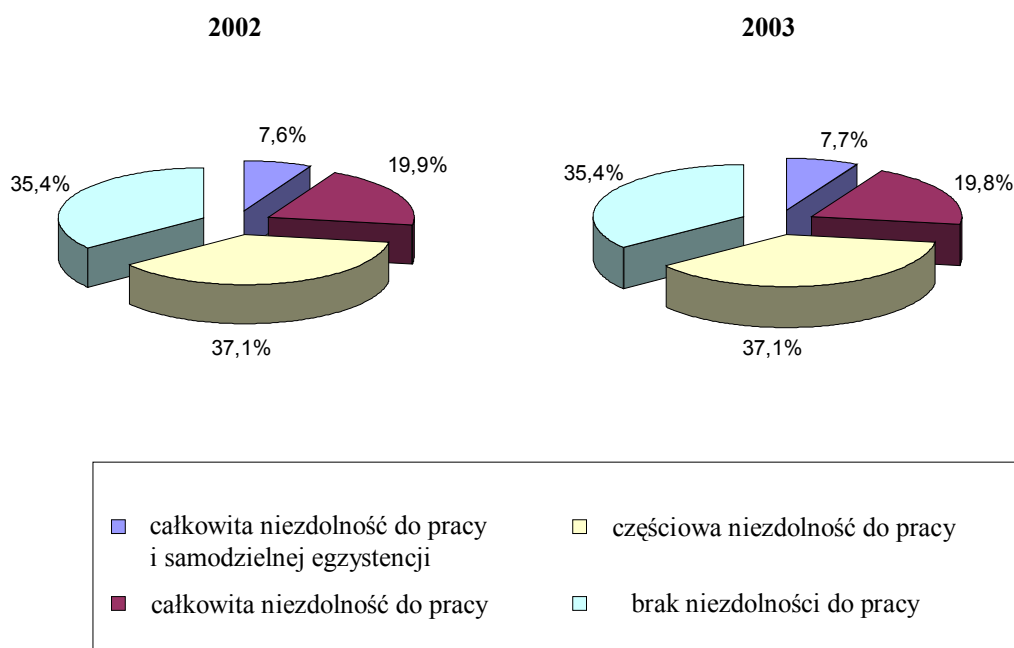
Stopień niezdolności do pracy	Ogółem	
	liczba	%
ORZECZENIA OGÓŁEM	148 356	100,0
z tego ustalające:		
całkowitą niezdolność do pracy i samodzielnej egzystencji	9 134	6,2
całkowitą niezdolność do pracy	23 616	15,9
częściową niezdolność do pracy	42 157	28,4
uprawnienia do świadczenia rehabilitacyjnego	29 026	19,6
celowość przekwalifikowania zawodowego	321	0,2
brak niezdolności do pracy	44 102	29,7

*/ Bez orzeczeń wydanych przez lekarzy orzeczników w wyniku kontroli czasowej niezdolności do pracy

Biorąc pod uwagę 74,9 tys. osób, które uzyskały orzeczenie o niezdolności do pracy, 42,2 tys. (56,3%) uznano za częściowo niezdolne do pracy, 23,6 tys. (31,5%) uzyskało orzeczenie o całkowitej niezdolności do pracy, a 9,1 tys. (12,2%) o całkowitej niezdolności do pracy i samodzielnej egzystencji. Z porównania powyższej struktury orzeczeń wydanych w 2003 roku z analogiczną z 2002 r. wynika, że nie wystąpiły istotne zmiany w orzekaniu stopnia niezdolności do pracy.

W strukturze orzeczeń pierwszorzadowych rentowych ogółem, w porównaniu z rokiem ubiegłym, zauważa się jedynie nieznaczny wzrost (o 1 punkt procentowy) orzeczeń o braku niezdolności do pracy oraz o 0,7 pkt. procentowego orzeczeń ustalających uprawnienia do świadczenia rehabilitacyjnego przy jednoczesnym spadku udziału orzeczeń o częściowej niezdolności do pracy. Natomiast w strukturze orzeczeń pierwszorzadowych wydanych dla celów rentowych stwierdzających stopień niezdolności do pracy (bez orzeczeń uprawniających do świadczenia rehabilitacyjnego i orzeczeń ustalających celowość przekwalifikowania zawodowego) nie odnotowano zmian - przedstawia to rys. 2 i tablica 4.

Rys. 2 Struktura orzeczeń pierwszorzadowych dla celów rentowych w latach 2002-2003



TABL. 4 ORZECZENIA PIERWSZORAZOWE WYDANE DLA CELÓW RENTOWYCH*/ WEDŁUG PŁCI OSÓB BADANYCH I STOPNIA NIEZDOLNOŚCI DO PRACY

Stopień niezdolności do pracy	Ogółem		Mężczyźni		Kobiety	
	liczba	%	liczba	%	liczba	%
ORZECZENIA OGÓŁEM	119 009	100,0	71 373	100,0	47 636	100,0
z tego ustalające:						
całkowitą niezdolność do pracy i samodzielnej egzystencji	9 134	7,7	5 481	7,7	3 653	7,7
całkowitą niezdolność do pracy	23 616	19,8	15 085	21,1	8 531	17,9
częściową niezdolność do pracy	42 157	35,4	26 940	37,8	15 217	31,9
brak niezdolności do pracy	44 102	37,1	23 867	33,4	20 235	42,5

*/ Bez orzeczeń ustalających uprawnienia do świadczenia rehabilitacyjnego lub konieczność przekwalifikowania zawodowego

Orzekając o niezdolności do pracy lekarze orzecznicy ZUS ustalają okoliczności powstania niezdolności do pracy. Rozróżnia się trzy rodzaje okoliczności:

- wypadki przy pracy, wypadki w drodze do pracy lub z pracy (dotyczy wypadków zaistniałych przed 1 stycznia 2003 r.) oraz wypadki w szczególnych okolicznościach,
- choroby zawodowe,
- inne przyczyny powodujące niezdolność do pracy z tzw. ogólnego stanu zdrowia.

Liczbę orzeczeń wydanych poszczególnym grupom ubezpieczonych oraz zróżnicowanie struktury tych orzeczeń według okoliczności powstania niezdolności do pracy przedstawiono w tablicach 5 i 6.

TABL. 5 ORZECZENIA PIERWSZORAZOWE USTALAJĄCE NIEZDOLNOŚĆ DO PRACY DLA CELÓW RENTOWYCH*/ WEDŁUG OKOLICZNOŚCI POWSTANIA NIEZDOLNOŚCI ORAZ GRUP UBEZPIECZONYCH

Orzeczenia	Ogółem	Okoliczności powstania niezdolności do pracy		
		wypadki**/	choroby zawodowe	inne przyczyny (ogólny stan zdrowia)
OGÓŁEM	103 778	4 704	1 428	97 646
z tego orzeczenia wydane:				
pracownikom	72 394	2 325	1 372	68 697
osobom nie będącym pracownikami	8 550	220	14	8 316
ubiegającym się o ustalenie uprawnień do świadczenia rehabilitacyjnego	17 254	2 156	41	15 057
ubiegającym się o ustalenie uprawnień do renty rodzinnej	5 580	3	1	5 576

*/ Bez orzeczeń wydanych osobom ubiegającym się o rentę inwalidy wojennego, wojskowego oraz kombatancką

**/ Wypadki przy pracy, w drodze do lub z pracy, w szczególnych okolicznościach

TABL. 6 STRUKTURA ORZECZEŃ PIERWSZORAZOWYCH USTALAJĄCYCH NIEZDOLNOŚĆ DO PRACY DLA CELÓW RENTOWYCH*/ WEDŁUG OKOLICZNOŚCI POWSTANIA NIEZDOLNOŚCI ORAZ GRUP UBEZPIECZONYCH

Orzeczenia	Ogółem	Okoliczności powstania niezdolności do pracy		
		wypadki**/	choroby zawodowe	inne przyczyny (ogólny stan zdrowia)
OGÓŁEM	100,0	4,5	1,4	94,1
z tego orzeczenia wydane:				
pracownikom	100,0	3,2	1,9	94,9
osobom nie będącym pracownikami	100,0	2,5	0,2	97,3
ubiegającym się o ustalenie uprawnień do świadczenia rehabilitacyjnego	100,0	12,5	0,2	87,3
ubiegającym się o ustalenie uprawnień do renty rodzinnej	100,0	0,1	0,0	99,9

**/ Bez orzeczeń wydanych osobom ubiegającym się o rentę inwalidy wojennego, wojskowego oraz kombatancką*

***/ Wypadki: przy pracy, w drodze do pracy lub z pracy, w szczególnych okolicznościach.*

W zbiorowości badanych, którzy uzyskali po raz pierwszy orzeczenie o niezdolności do pracy dominują osoby (94,1% przypadków), których niezdolność do pracy spowodowana została na skutek innych przyczyn niż wypadki przy pracy czy też choroby zawodowe. W porównaniu do roku 2002 ich udział wzrósł o 0,3 pkt. procentowego.

W zależności od okoliczności powodujących niezdolność do pracy różnie kształtował się stopień tej niezdolności.

Niezdolność do pracy powstała w wyniku wypadku przy pracy w 27,1% przypadków zakwalifikowano jako częściową, a 60% poszkodowanych otrzymało uprawnienie do świadczenia rehabilitacyjnego. W grupie osób, u których stwierdzono chorobę zawodową, częściową niezdolność do pracy orzeczono w stosunku do 87,3% badanych. Natomiast wśród orzeczeń wydanych w związku z ogólnym stanem zdrowia - w 40,3% przypadków orzeczono częściową niezdolność do pracy, 26,8% badanych otrzymało uprawnienie do świadczenia rehabilitacyjnego, w 23,5% przypadków orzeczono całkowitą niezdolność do pracy, a 9,2% ubezpieczonych otrzymało orzeczenie o całkowitej niezdolności do pracy i samodzielnej egzystencji (tablica 7 i 8).

TABL. 7 ORZECZENIA PIERWSZORAZOWE USTALAJĄCE NIEZDOLNOŚĆ DO PRACY DLA CELÓW RENTOWYCH */ WEDŁUG OKOLICZNOŚCI POWSTANIA NIEZDOLNOŚCI ORAZ JEJ STOPNIA

Orzeczenia	Ogółem	Okoliczności powstania niezdolności do pracy		
		wypadki**/	choroby zawodowe	inne przyczyny (ogólny stan zdrowia)
OGÓŁEM	103 778	4 704	1 428	97 646
z tego ustalające:				
całkowitą niezdolność do pracy i samodzielnej egzystencji	9 093	109	16	8 968
całkowitą niezdolność do pracy	23 500	440	69	22 991
częściową niezdolność do pracy	41 838	1 273	1 246	39 319
uprawnienia do świadczenia rehabilitacyjnego	29 026	2 821	68	26 137
celowość przekwalifikowania zawodowego	321	61	29	231

*/ Bez orzeczeń wydanych osobom ubiegającym się o rentę inwalidy wojennego, wojskowego oraz kombatancką

**/ Wypadki: przy pracy, w drodze do pracy lub z pracy, w szczególnych okolicznościach.

TABL. 8 STRUKTURA ORZECZEŃ PIERWSZORAZOWYCH USTALAJĄCYCH NIEZDOLNOŚĆ DO PRACY DLA CELÓW RENTOWYCH */ WEDŁUG OKOLICZNOŚCI POWSTANIA NIEZDOLNOŚCI ORAZ JEJ STOPNIA

Orzeczenia	Ogółem	Okoliczności powstania niezdolności do pracy		
		wypadki**/	choroby zawodowe	inne przyczyny (ogólny stan zdrowia)
OGÓŁEM	100,0	100,0	100,0	100,0
z tego ustalające:				
całkowitą niezdolność do pracy i samodzielnej egzystencji	8,8	2,3	1,1	9,2
całkowitą niezdolność do pracy	22,6	9,3	4,8	23,5
częściową niezdolność do pracy	40,3	27,1	87,3	40,3
uprawnienia do świadczenia rehabilitacyjnego	28,0	60,0	4,8	26,8
celowość przekwalifikowania zawodowego	0,3	1,3	2,0	0,2

*/ Bez orzeczeń wydanych osobom ubiegającym się o rentę inwalidy wojennego, wojskowego oraz kombatancką

**/ Wypadki: przy pracy, w drodze do pracy lub z pracy, w szczególnych okolicznościach.

W populacji osób, której wydano orzeczenia ustalające niezdolność do pracy po raz pierwszy zdecydowanie przeważają mężczyźni którzy stanowili 63% ubezpieczonych. Wśród osób, które uległy wypadkom przy pracy ich udział sięga 81%, a wśród badanych z ogólnego stanu zdrowia 62%. Jedynie wśród poszkodowanych na skutek choroby zawodowej udział mężczyzn był niższy niż kobiet i wynosił 48%. Jednak ta grupa osób stanowiła tylko 1,4% ogółu badanych, którym ustalono niezdolność do pracy dla celów rentowych (tablica 9).

TABL. 9 ORZECZENIA PIERWSZORAZOWE USTALAJĄCE NIEZDOLNOŚĆ DO PRACY DLA CELÓW RENTOWYCH */ WEDŁUG OKOLICZNOŚCI POWSTANIA NIEZDOLNOŚCI JEJ STOPNIA ORAZ PŁCI OSÓB BADANYCH

Orzeczenia	Ogółem	Okoliczności powstania niezdolności		
		wypadki**/	choroby zawodowe	inne przyczyny (ogólny stan zdrowia)
OGÓLEM	103 778	4 704	1 428	97 646
Mężczyźni	65 330	3 808	684	60 838
ustalające:				
całkowitą niezdolność do pracy i samodzielnej egzystencji	5 517	89	15	5 413
całkowitą niezdolność do pracy	14 963	371	52	14 540
częściową niezdolność do pracy	26 781	1 068	574	25 139
uprawnienia do świadczenia rehabilitacyjnego	17 803	2 227	25	15 551
celowość przekwalifikowania zawodowego	266	53	18	195
Kobiety	38 448	896	744	36 808
ustalające:				
całkowitą niezdolność do pracy i samodzielnej egzystencji	3 576	20	1	3 555
całkowitą niezdolność do pracy	8 537	69	17	8 451
częściową niezdolność do pracy	15 057	205	672	14 180
uprawnienia do świadczenia rehabilitacyjnego	11 223	594	43	10 586
celowość przekwalifikowania zawodowego	55	8	11	36

*/ Bez orzeczeń wydanych osobom ubiegającym się o rentę inwalidy wojennego, wojskowego oraz kombatancką

**/ Wypadki: przy pracy, w drodze do lub z pracy, w szczególnych okolicznościach

Czynnikiem determinującym zróżnicowanie przestrzenne orzeczeń pierwszorazowych będących podstawą do ustalenia prawa do świadczeń rentowych jest stopień zurbanizowania poszczególnych regionów. W województwach najbardziej uprzemysłowionych, typowo aglomeracyjnych, gdzie zatrudnienie w warunkach zagrożeń związanych ze środowiskiem pracy jest najwyższe, występuje największe ryzyko wypadkowości i zapadalności na choroby.

W 2003 roku, podobnie jak w latach ubiegłych, najwyższy odsetek orzeczeń pierwszorazowych obserwujemy w województwie śląskim - 12,8% ogółu orzeczeń pierwszorazowych, wielkopolskim - 12,5%, mazowieckim - 12,2%, dolnośląskim - 8,0% i łódzkim - 7,7%. W tych pięciu województwach wydano ponad połowę ogółu orzeczeń pierwszorazowych ustalających prawo do świadczeń rentowych (tablica 10).

**TABL. 10 STRUKTURA ORZECZEŃ PIERWSZORAZOWYCH
USTALAJĄCYCH STOPIEŃ NIEZDOLNOŚCI
DO PRACY WEDŁUG WOJEWÓDZTW**

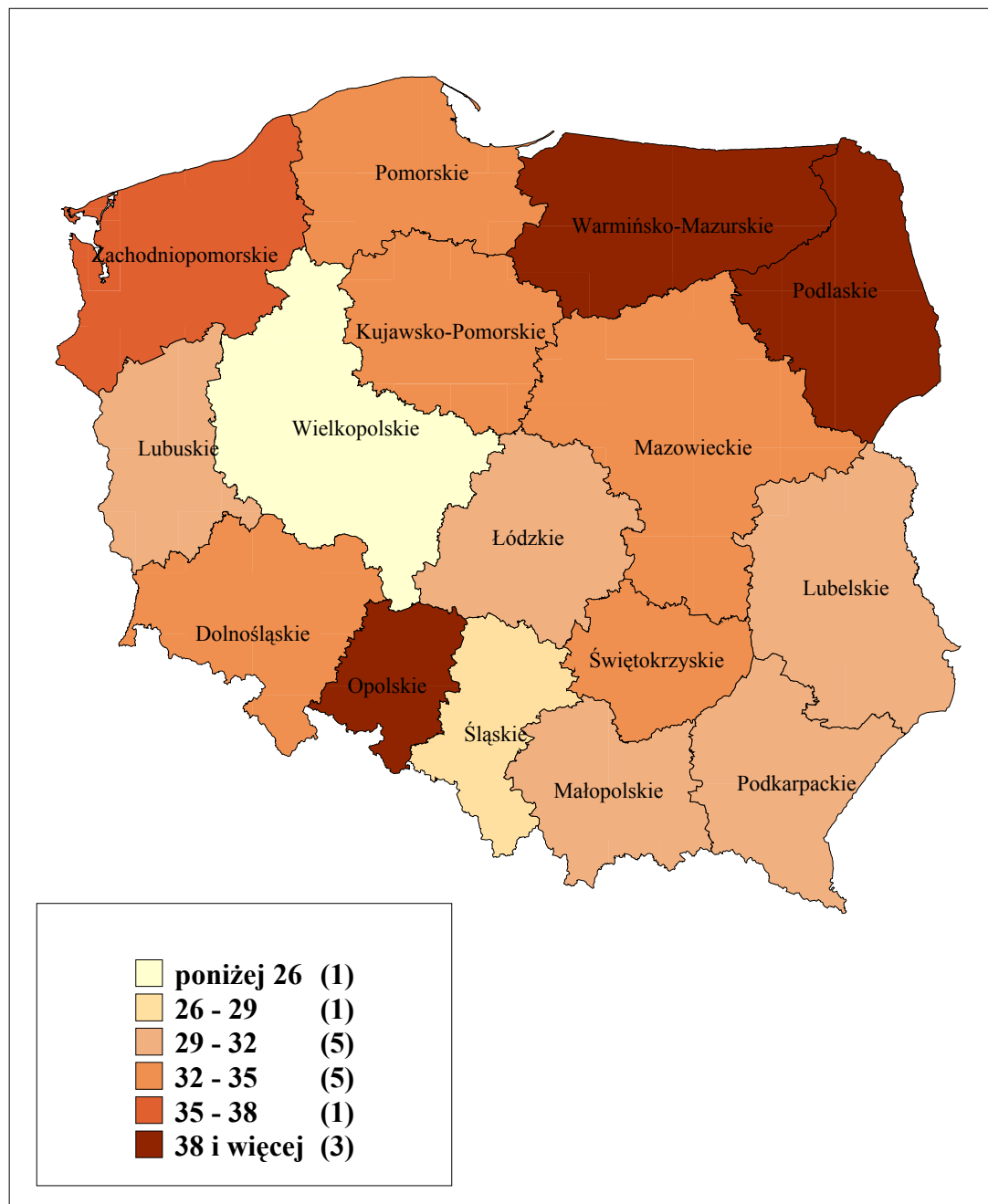
Województwo	Udział orzeczeń ustalających niezdolność do pracy
OGÓLEM	100,0
Dolnośląskie	8,0
Kujawsko-pomorskie	7,0
Lubelskie	4,8
Lubuskie	2,8
Łódzkie	7,7
Małopolskie	6,0
Mazowieckie	12,2
Opolskie	2,0
Podkarpackie	4,5
Podlaskie	1,5
Pomorskie	6,3
Śląskie	12,8
Świętokrzyskie	2,6
Warmińsko-mazurskie	3,6
Wielkopolskie	12,5
Zachodniopomorskie	5,7

Rysunki 3, 4, 5 ilustrują relacje orzeczeń o określonym stopniu niezdolności do pracy lub orzeczeń ustalających uprawnienia do świadczenia rehabilitacyjnego do ogółu wydanych orzeczeń pierwszorazowych stwierdzających niezdolność do pracy łącznie z orzeczeniami ustalającymi uprawnienia do świadczenia rehabilitacyjnego, w poszczególnych województwach. I tak, najwyższy udział orzeczeń o całkowitej niezdolności do pracy (łącznie z orzeczeniami o całkowitej niezdolności do pracy i samodzielnej egzystencji) w ogólnej liczbie orzeczeń wystąpił, podobnie jak w roku ubiegłym, w województwie podlaskim i wynosił 42,7%.

Orzekanie o częściowej niezdolności do pracy było relatywnie najwyższe, podobnie jak w roku 2002, w województwie podkarpackim. Udział orzeczeń o częściowej niezdolności do pracy wynosił w tym województwie 57,1% i znacząco odbiegał od wskaźników w pozostałych województwach. Dla porównania wskaźnik krajowy dla tych orzeczeń wynosił 40,7%.

Uprawnienia do świadczenia rehabilitacyjnego przyznawano najczęściej w województwie łódzkim - 41,0% i opolskim 34,5%.

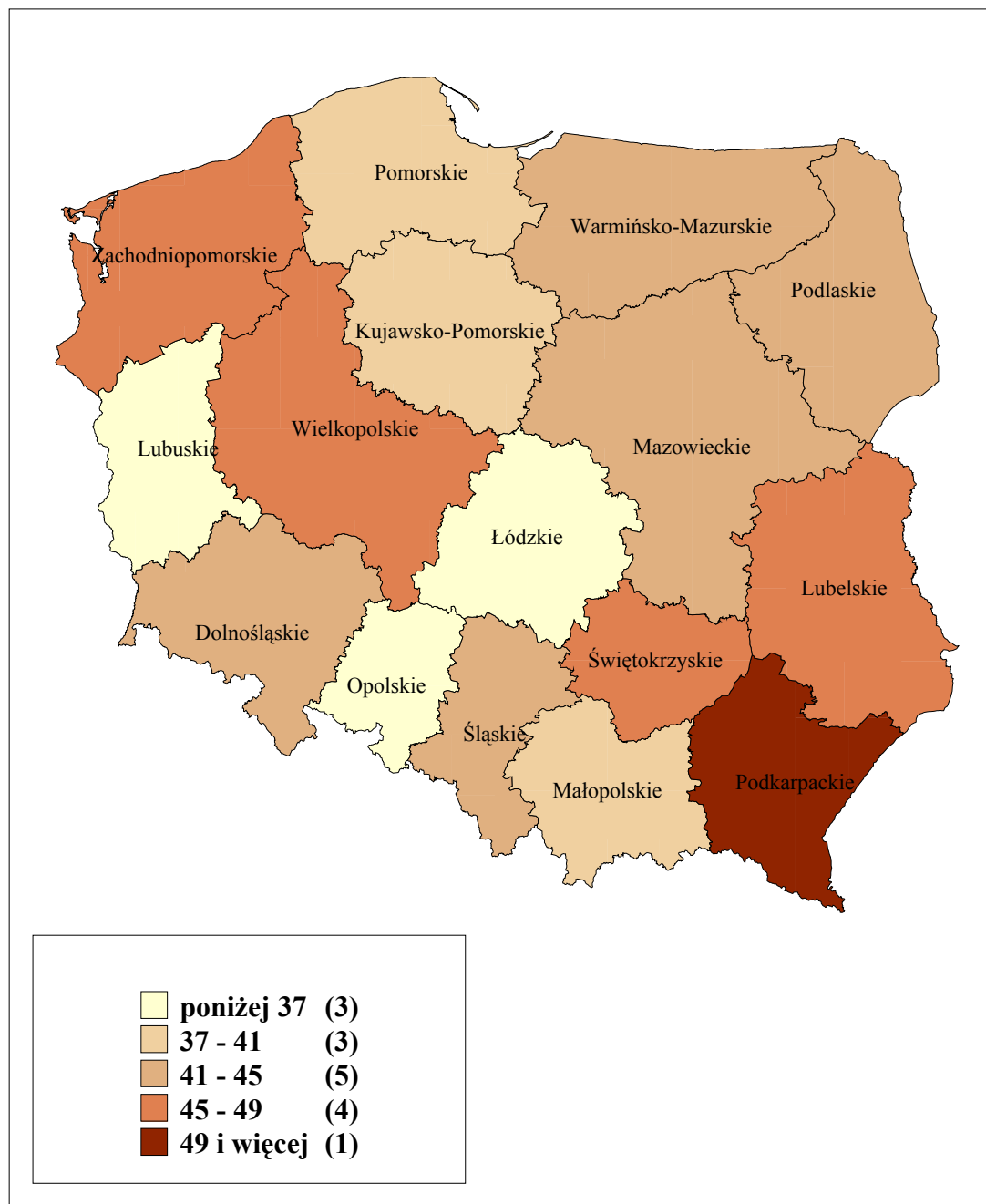
Rys. 3 Relacja orzeczeń o całkowitej*) niezdolności do pracy do ogółu orzeczeń stwierdzających niezdolność do pracy według województw



* dotyczy orzeczeń ustalających zarówno całkowitą niezdolność do pracy i samodzielnej egzystencji jak i całkowitą niezdolność do pracy (bez orzeczeń wydanych osobom ubiegającym się o rentę Inwalidy wojennego, wojskowego oraz kombatancką)

** liczba województw

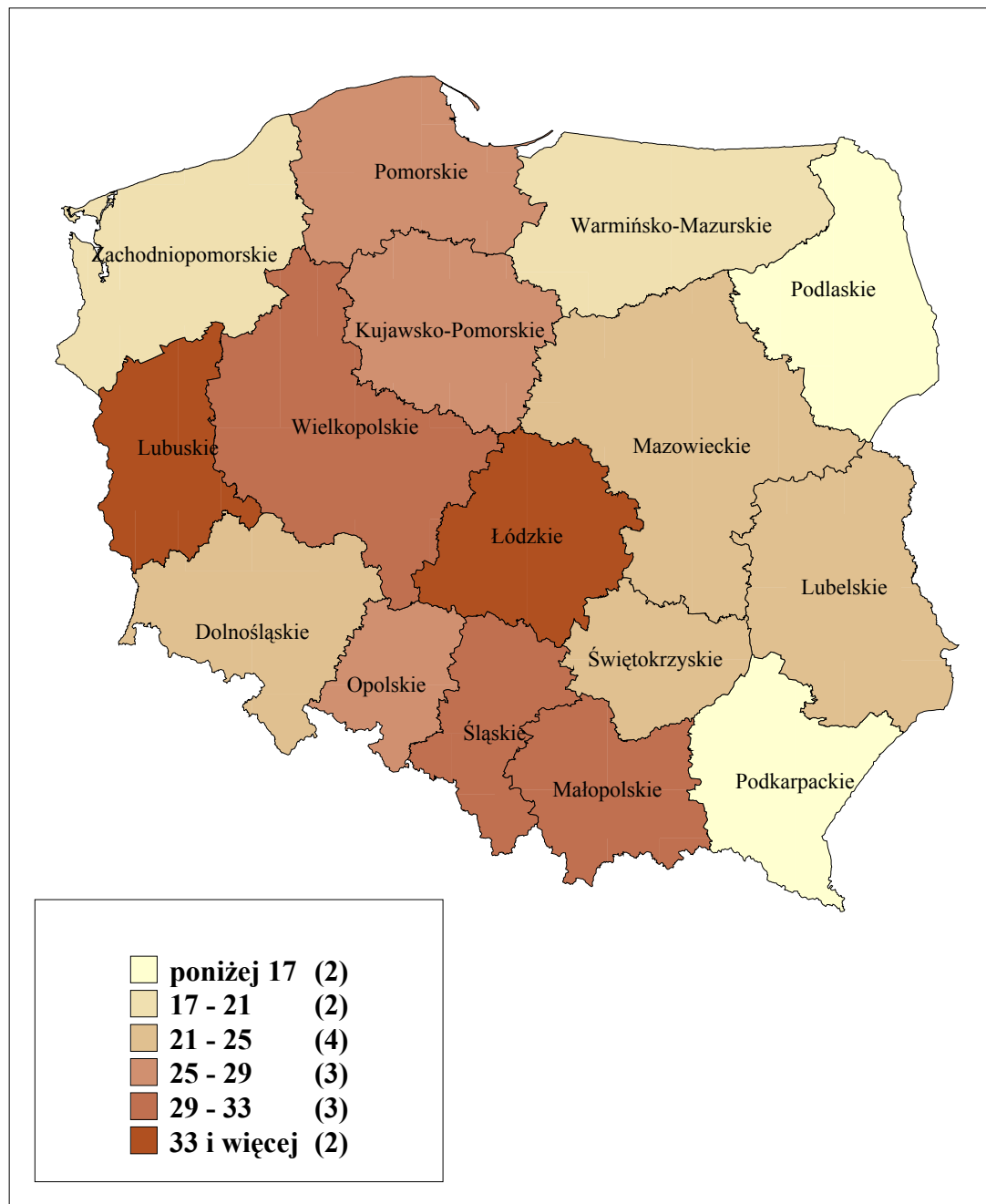
Rys. 4 Relacja orzeczeń o częściowej*) niezdolności do pracy do ogółu orzeczeń stwierdzających niezdolność do pracy według województw



* bez orzeczeń wydanych osobom ubiegającym się o rentę inwalidy wojennego, wojskowego oraz Kombatanką

** liczba województw

Rys. 5 Relacja orzeczeń przyznających uprawnienia do świadczenia rehabilitacyjnego *) do ogółu orzeczeń stwierdzających niezdolność do pracy według województw



- bez orzeczeń wydanych osobom ubiegającym się o rentę inwalidy wojennego, wojskowego oraz kombatancką

** liczba województw

Najczęściej występującą okolicznością powstania niezdolności do pracy są zmiany w ogólnym stanie zdrowia spowodowane chorobami nie będącymi następstwem wypadków przy pracy, czy też chorób zawodowych.

Podobnie jak w latach poprzednich podstawowymi przyczynami niezdolności do pracy w 2003 roku były choroby układu krążenia - 20,8% ogółu orzeczeń, choroby psychiczne - 16,3%, choroby układu kostno-stawowego, mięśniowego - 14,4%, nowotwory - 12,2% oraz choroby układu nerwowego - 8,3% (tablica 11).

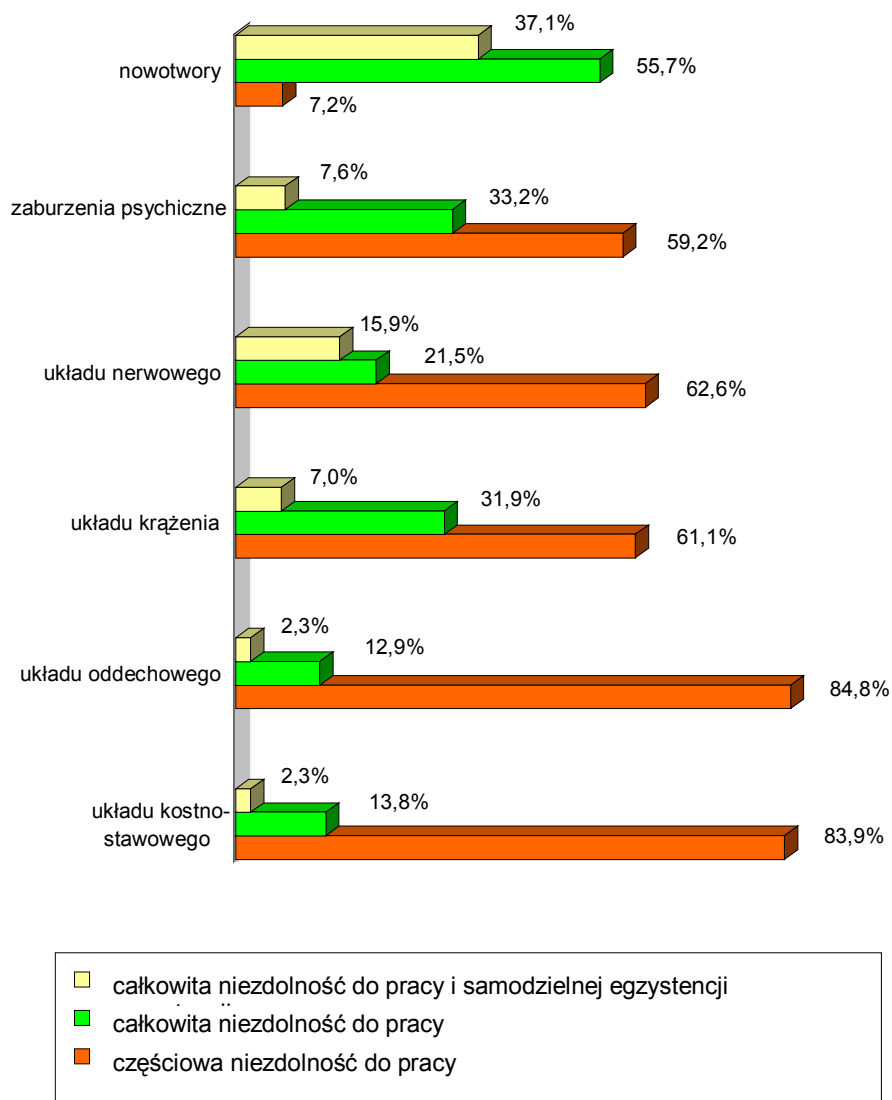
W porównaniu z rokiem 2002 udział tych chorób jako przyczyn powstania niezdolności do pracy nie uległ zmianie.

Strukturę orzeczeń ustalających całkowitą lub częściową niezdolność do pracy (bez uprawnień do świadczenia rehabilitacyjnego i celowości przekwalifikowania zawodowego) w zależności od grup chorobowych obrazuje rys.6.

TABL. 11 ORZECZENIA USTALAJĄCE NIEZDOLNOŚĆ DO PRACY DLA CELÓW RENTOWYCH WEDŁUG GRUP CHOROBYCH

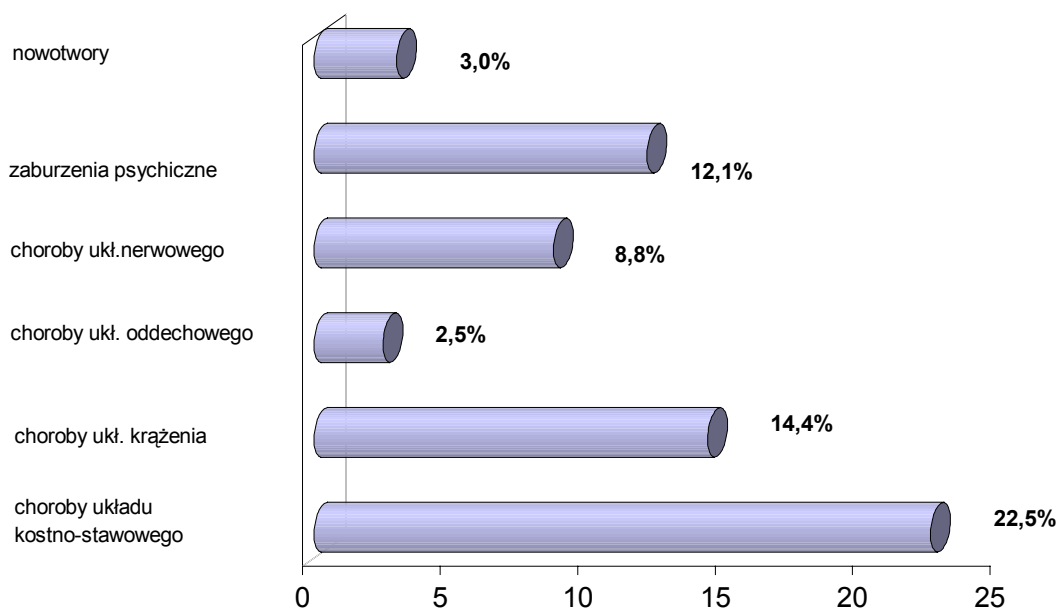
Grupy chorobowe	Ogółem	Orzeczenia ustalające:					celowość przekwalifikowania zawodowego
		niezdolność do samodzielnej egzystencji	całkowitą niezdolność do pracy	częściową niezdolność do pracy	uprawnienia do świadczenia rehabilitacyjnego	z potrzebą rehabilitacji leczniczej	
OGÓŁEM	104 254	9 134	23 616	42 157	29 026	5 699	321
w tym:							
nowotwory	12 750	4 408	6 608	857	875	16	2
choroby psychiczne	17 011	1 027	4 486	7 981	3 516	6	1
choroby układu nerwowego	8 699	972	1 318	3 840	2 540	601	29
choroby układu krążenia	21 728	1 235	5 595	10 703	4 175	1 169	20
choroby ukł. oddechowego	3 588	64	362	2 385	735	321	42
choroby układu kostno-stawowego, mięśniowego	15 016	197	1 163	7 077	6 530	2 069	49

Rys. 6 Struktura orzeczeń pierwszorazowych rentowych według stopnia niezdolności do pracy i wybranych grup chorobowych



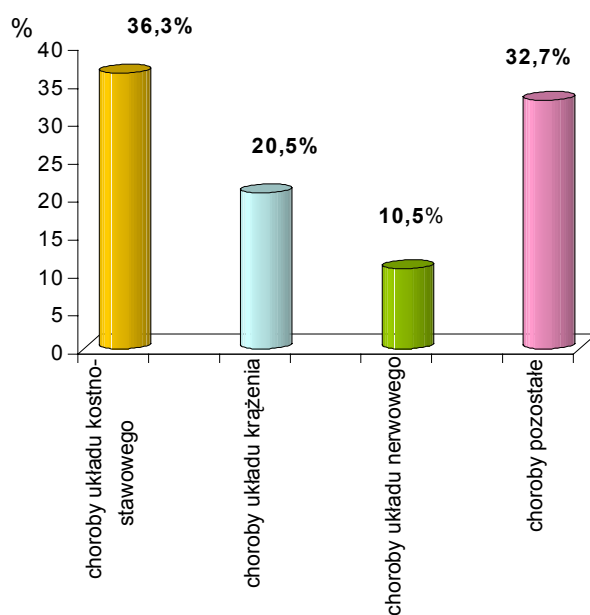
Biorąc pod uwagę ubezpieczonych, którym ustalono uprawnienie do świadczenia rehabilitacyjnego, rozkład wyżej wymienionych grup chorobowych będących podstawą uprawnień do świadczenia, jest nieco odmienny w porównaniu do orzeczeń ustalających niezdolność do pracy. Z analizy orzeczeń wynika, że w tej grupie badanych dominującą przyczyną uprawniającą do świadczenia rehabilitacyjnego były choroby układu kostno-stawowego - 22,5% uprawnionych. W dalszej kolejności były to choroby układu krążenia - 14,4%, zaburzenia psychiczne - 12,1%, choroby układu nerwowego - 8,8% i nowotwory - 3,0% (rysunek 7).

Rys. 7 Struktura orzeczeń pierwszorazowych ustalających uprawnienia do świadczenia rehabilitacyjnego według wybranych grup chorobowych



Co 5-tej osobie uprawnionej do świadczenia rehabilitacyjnego lekarze orzecznicy ustalili jednocześnie potrzebę przeprowadzenia rehabilitacji leczniczej w ramach prewencji rentowej ZUS, w przypadku której najliczniejszą grupę stanowili chorzy na choroby układu kostno-stawowego - 36,3% (rysunek 8).

Rys. 8 Struktura orzeczeń pierwszorazowych ustalających potrzebę rehabilitacji leczniczej dla uprawnionych do świadczenia rehabilitacyjnego według grup chorobowych

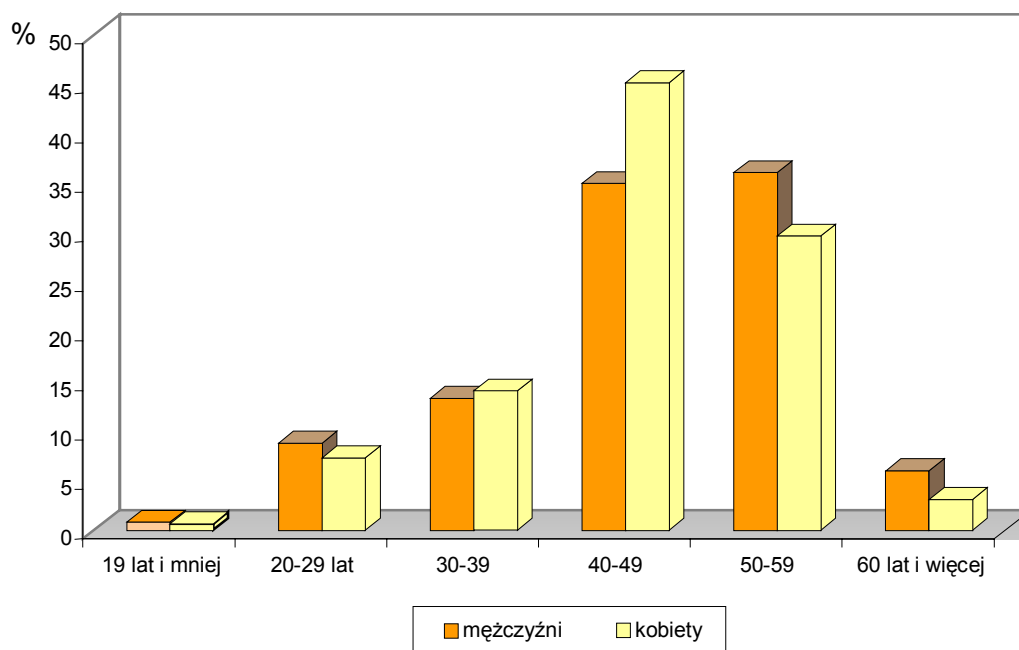


Najliczniejszą grupą, tj. 36,5% ogółu badanych w 2003 r. pierwszorazowo dla celów rentowych, którym orzeczono stopień niezdolności do pracy lub ustalono uprawnienie do świadczenia rehabilitacyjnego łącznie z ustaleniem celowości przekwalifikowania zawodowego stanowiły osoby z przedziału wiekowego 40 - 49 lat. Udział tej grupy wiekowej w porównaniu do roku 2002 zmniejszył się o ponad 2 pkt. procentowe. Wzrósł natomiast odsetek osób starszych w wieku 50 - 59 lat. Odsetek ubezpieczonych poniżej 40 roku życia utrzymał się na poziomie zbliżonym do 2002 r. i wyniósł 22,6% ogółu badanych.

Średni wiek badanych w 2003 r. pierwszorazowo wynosił 46,0 lat, (dla mężczyzn - 46,4 lat, dla kobiet - 45,3 lat) i w porównaniu z rokiem 2002 zwiększył się średnio o 4 miesiące.

Strukturę orzeczeń pierwszorazowych rentowych według wieku i płci osób poddanych badaniu ilustruje wykres 9.

Rys. 9 **Struktura według wieku osób badanych po raz pierwszy dla celów rentowych**



Wiek badanych i rodzaj występujących u tych osób schorzeń determinują stopień niezdolności do pracy, dlatego w celu poszerzenia analizy przyczyn niezdolności do pracy w tabelach 12-15 przedstawiono korelacje tych cech.

TABL. 12 STRUKTURA ORZECZEŃ USTALAJĄCYCH CAŁKOWITĄ NIEZDOLNOŚĆ DO PRACY I SAMODZIELNEJ EGZYSTENCJI WEDŁUG WIEKU OSÓB BADANYCH ORAZ GRUP CHOROBYCH

Grupy chorobowe	Ogółem	Wiek osób badanych							Średni Wiek w latach
		19 lat i mniej	20-29	30-39	40-49	50-59	60-64	65 lat i więcej	
OGÓŁEM	100,0	1,7	8,1	11,1	28,8	37,9	5,4	7,0	48,0
w tym:									
nowotwory	100,0	0,3	3,0	7,6	32,8	47,9	5,6	2,8	49,6
zaburzenia psychiczne	100,0	4,7	17,2	20,4	27,8	20,2	3,6	6,1	42,0
Choroby układu nerwowego	100,0	5,9	14,1	16,6	25,3	29,1	4,0	5,0	43,3
Choroby układu krążenia	100,0	0,2	2,0	5,5	23,1	41,2	8,1	19,9	54,9
Choroby ukł. oddechowego	100,0	-	3,1	3,1	18,7	42,2	6,3	26,6	57,2
Choroby układu kostno-stawowego, mięśniowego	100,0	1,5	5,1	9,6	20,8	17,3	9,1	36,6	55,4

TABL. 13 STRUKTURA ORZECZEŃ USTALAJĄCYCH CAŁKOWITĄ NIEZDOLNOŚĆ DO PRACY WEDŁUG WIEKU OSÓB BADANYCH ORAZ GRUP CHOROBYCH

Grupy chorobowe	Ogółem	Wiek osób badanych							Średni wiek w latach
		19 lat i mniej	20-29	30-39	40-49	50-59	60-64	65 lat i więcej	
OGÓŁEM	100,0	1,1	8,9	12,7	33,8	36,1	5,3	2,1	46,3
w tym:									
nowotwory	100,0	0,2	4,0	9,8	38,0	42,5	4,9	0,6	48,0
zaburzenia psychiczne	100,0	3,2	20,8	22,9	31,3	18,4	2,0	1,4	39,7
choroby układu nerwowego	100,0	2,0	10,8	18,0	32,7	31,2	4,3	1,0	44,1
choroby układu krążenia	100,0	0,1	1,5	3,8	30,2	51,1	9,3	4,0	51,7
choroby ukł. oddechowego	100,0	1,1	1,9	6,4	26,5	40,6	13,8	9,7	52,6
choroby układu kostno-stawowego, mięśniowego	100,0	0,6	7,7	13,6	34,7	30,8	6,1	6,5	47,5

TABL. 14 STRUKTURA ORZECZEŃ USTALAJĄCYCH CZĘŚCIOWĄ NIEZDOLNOŚĆ DO PRACY WEDŁUG WIEKU OSÓB BADANYCH ORAZ GRUP CHOROBYCH

Grupy chorobowe	Ogółem	Wiek osób badanych							Średni wiek w latach
		19 lat i mniej	20-29	30-39	40-49	50-59	60-64	65 lat i więcej	
OGÓŁEM	100,0	0,3	5,5	10,8	36,4	41,0	4,7	1,3	47,6
w tym:									
nowotwory	100,0	0,2	5,9	12,5	36,1	40,1	4,1	1,1	46,9
zaburzenia psychiczne	100,0	0,7	7,9	14,7	44,1	29,3	1,9	1,4	44,9
choroby układu nerwowego	100,0	0,5	8,4	15,7	39,6	32,8	2,8	0,2	45,0
choroby układu krążenia	100,0	-	1,0	3,2	30,9	55,7	7,3	1,9	51,4
choroby ukł. oddechowego	100,0	0,2	1,9	4,9	25,8	54,8	8,4	4,0	51,6
choroby układu kostno-stawowego, mięśniowego	100,0	0,1	2,9	10,2	38,0	42,5	5,5	0,8	48,4

TABL. 15 STRUKTURA ORZECZEŃ USTALAJĄCYCH UPRAWNIENIA DO ŚWIADCZENIA REHABILITACYJNEGO WEDŁUG WIEKU OSÓB BADANYCH ORAZ GRUP CHOROBYCH

Grupy chorobowe	Ogółem	Wiek osób badanych						Średni wiek w latach
		19 lat i mniej	20-29	30-39	40-49	50-59	60 lat i więcej	
OGÓŁEM	100,0	0,2	11,9	19,5	41,3	26,3	0,8	42,9
w tym:								
nowotwory	100,0	0,3	13,6	20,5	39,1	25,6	0,9	42,5
zaburzenia psychiczne	100,0	0,1	8,2	19,3	50,0	21,9	0,5	43,2
choroby układu nerwowego	100,0	0,1	9,3	22,5	44,9	22,7	0,5	42,7
choroby układu krążenia	100,0	-	2,5	7,2	43,1	45,8	1,4	48,1
choroby układu oddechowego	100,0	0,1	6,7	15,8	42,4	33,9	1,1	45,1
choroby układu kostno-stawowego, mięśniowego	100,0	0,1	7,4	18,6	44,7	28,5	0,7	44,1

Lekarze orzecznicy, orzekając o niezdolności do pracy określają również okres ważności orzeczenia. Orzekanie o trwałej niezdolności do pracy ma miejsce wówczas, gdy naruszenie sprawności organizmu ocenia się jako trwałe zaburzenie zdrowia, nie rokujące poprawy. W tych przypadkach mamy do czynienia z orzeczeniem bezterminowym. W pozostałych przypadkach orzeka się czasowe zmiany sprawności organizmu i w stosunku do tych osób, lekarze wyznaczają termin kolejnego badania kontrolnego.

W 2003 r. częściej niż w roku poprzednim - w ponad 15% przypadków - lekarze orzecznicy wydawali orzeczenia bezterminowe oraz na okres 13 - 24 miesięcy (27,2%). Rządziej natomiast wyznaczano termin badania kontrolnego po upływie 10 - 12 miesięcy i po upływie 4 - 6 miesięcy. Strukturę orzeczeń według okresu ich ważności zaprezentowano w tabelicy 16. Ze względów metodologicznych nie uwzględniono w nich orzeczeń uprawniających do świadczenia rehabilitacyjnego przyznawanego na okres do 12 miesięcy, co mogłoby statystycznie obniżyć orzekany czas trwania niezdolności do pracy .

**TABL. 16 ORZECZENIA USTALAJĄCE NIEZDOLNOŚĆ DO PRACY DLA CELÓW RENTOWYCH */
WEDŁUG PRZEWIDYWANEGO OKRESU TRWANIA NIEZDOLNOŚCI**

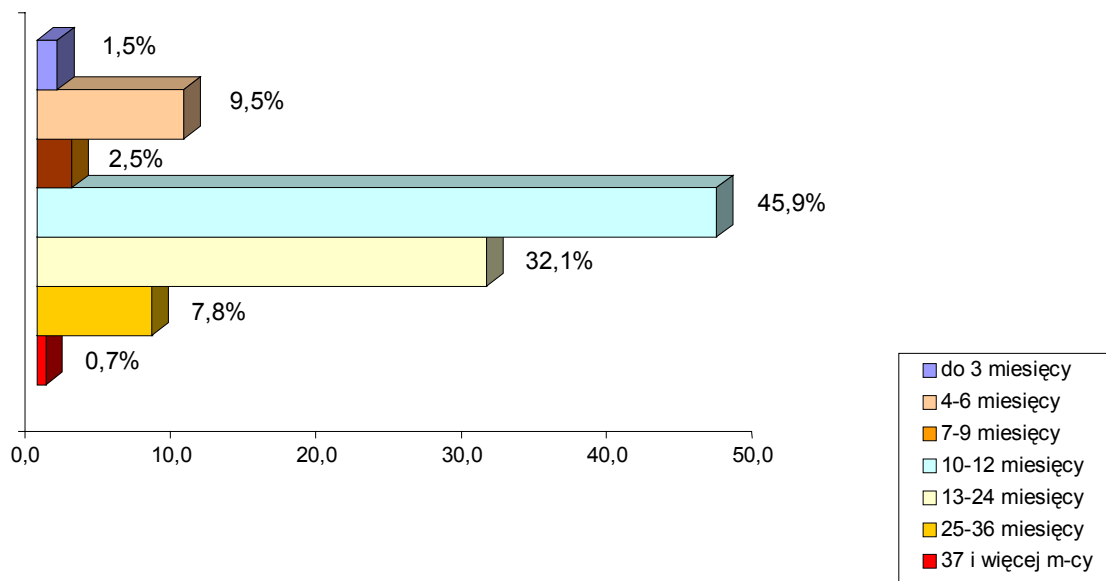
Okres ważności orzeczeń	Ogółem		Orzeczenia ustalające:					
			całkowitą niezdolność do pracy i samodzielnej egzystencji		całkowitą niezdolność do pracy		częściową niezdolność do pracy	
	liczba	%	liczba	%	liczba	%	liczba	%
OGÓŁEM	74 907	100,0	9 134	100,0	23 616	100,0	42 157	100,0
z tego wydane na okres:								
do 3 miesięcy	966	1,3	23	0,3	99	0,4	844	2,0
4 -6 miesięcy	6 014	8,0	358	3,9	1 245	5,3	4 411	10,5
7-9 miesięcy	1 575	2,1	150	1,6	467	2,0	958	2,3
10-12 miesięcy	29 122	38,9	3 436	37,6	9 065	38,4	16 621	39,4
13-24 miesięcy	20 386	27,2	1 850	20,3	6 784	28,7	11 752	27,9
25-36 miesięcy	4 952	6,6	491	5,4	2 046	8,7	2 415	5,7
37 miesięcy i więcej	409	0,6	37	0,4	211	0,9	161	0,4
bezterminowe	11 483	15,3	2 789	30,5	3 699	15,6	4 995	11,8

*/ Bez orzeczeń ustalających uprawnienia do świadczenia rehabilitacyjnego i celowość przekwalifikowania zawodowego

Analizując okres ważności orzeczeń według stwierdzonego stopnia niezdolności do pracy, obserwujemy znaczne różnice między poszczególnymi ocenami stopnia. I tak, w przypadku całkowitej niezdolności do pracy i samodzielnej egzystencji, orzeczenia bezterminowe otrzymało 30,5% badanych, wśród osób z całkowitą niezdolnością do pracy orzeczenia bezterminowe stanowiły 15,6%, a z częściową niezdolnością do pracy 11,8%. W przypadku osób z orzeczeniem ważnym do 9 miesięcy - udział orzeczeń o całkowitej niezdolności do pracy i samodzielnej egzystencji wynosił 5,8%, o całkowitej niezdolności do pracy - 7,7%, a częściowej niezdolności do pracy - 14,8%.

Strukturę orzeczeń wydanych na czas określony, tzn. z pominięciem orzeczeń bezterminowych, obrazuje rys. 10.

Rys. 10 Struktura orzeczeń pierwszorazowych rentowych wydanych na czas określony według przewidywanego okresu trwania niezdolności do pracy



W porównaniu z rokiem poprzednim, pomimo spadku o 4,0 % ogólnej liczby wydanych orzeczeń ustalających niezdolność do pracy dla celów rentowych, odnotowujemy wzrost liczby orzeczeń bezterminowych o - 7,5% oraz orzeczeń wydanych na okres powyżej 37 miesięcy o - 9,1%.

Strukturę orzeczeń pierwszorazowych według przewidywanego okresu trwania niezdolności do pracy oraz porównanie dynamiki orzeczeń wydanych w latach 2002-2003 przedstawiono w tablicach 17 i 18.

**TABL. 17 ORZECZENIA PIERWSZORAZOWE USTALAJĄCE NIEZDOLNOŚĆ DO PRACY
DLA CELÓW RENTOWYCH */ WEDŁUG PRZEWIDYWANEGO OKRESU
TRWANIA NIEZDOLNOŚCI W LATACH 2002-2003**

Okres ważności orzeczeń a – poprzedni okres = 100	Ogółem	Orzeczenia ustalające:			
		całkowitą niezdolność do pracy i samodziel- nej egzystencji	całkowitą niezdolność do pracy	częściową niezdolność do pracy	
OGÓŁEM	2002	78 033	9 119	24 081	44 833
	2003	74 907	9 134	23 616	42 157
	a	96,0	100,2	98,1	94,0
z tego wydane na okres:					
do 3 miesięcy	2002	935	9	102	824
	2003	966	23	99	844
	a	103,3	255,6	97,1	102,4
4-6 miesięcy	2002	6 783	416	1 330	5 037
	2003	6 014	358	1 245	4 411
	a	88,7	86,1	93,6	87,6
7-9 miesięcy	2002	1 615	133	437	1 045
	2003	1 575	150	467	958
	a	97,5	112,8	106,9	91,7
10-12 miesięcy	2002	31 482	3 639	9 793	18 050
	2003	29 122	3 436	9 065	16 621
	a	92,5	94,4	92,6	92,1
13-24 miesięcy	2002	20 843	1 656	6 765	12 422
	2003	20 386	1 850	6 784	11 752
	a	97,8	111,7	100,3	94,6
25-36 miesięcy	2002	5 318	553	2 013	2 752
	2003	4 952	491	2 046	2 415
	a	93,1	88,8	101,6	87,8
37 miesięcy i więcej	2002	375	50	177	148
	2003	409	37	211	161
	a	109,1	74,0	119,2	108,8
bezterminowe	2002	10 682	2 663	3 464	4 555
	2003	11 483	2 789	3 699	4 995
	a	107,5	104,7	106,8	109,7

*/ Bez orzeczeń ustalających uprawnienia do świadczenia rehabilitacyjnego lub celowość przekwalifikowania zawodowego

TABL. 18 STRUKTURA ORZECZEŃ PIERWSZORZADOWYCH USTALAJĄCYCH NIEZDOLNOŚĆ DO PRACY DLA CELÓW RENTOWYCH *) WEDŁUG STOPNIA NIEZDOLNOŚCI DO PRACY ORAZ PRZEWIDYWANEGO OKRESU TRWANIA NIEZDOLNOŚCI W LATACH 2002-2003

Okres ważności orzeczeń	Ogółem	Orzeczenia ustalające:			
		całkowitą niezdolność do pracy i samodzielnej egzystencji	całkowitą niezdolność do pracy	częściową niezdolność do pracy	
OGÓŁEM	2002	100,0	11,7	30,9	57,4
	2003	100,0	12,2	31,5	56,3
z tego wydane na okres:					
do 3 miesięcy	2002	100,0	1,0	10,9	88,1
	2003	100,0	2,4	10,2	87,4
4-6 miesięcy	2002	100,0	6,1	19,6	74,3
	2003	100,0	6,0	20,7	73,3
7-9 miesięcy	2002	100,0	8,2	27,1	64,7
	2003	100,0	9,5	29,7	60,8
10-12 miesięcy	2002	100,0	11,6	31,1	57,3
	2003	100,0	11,8	31,1	57,1
13-24 miesięcy	2002	100,0	7,9	32,5	59,6
	2003	100,0	9,1	33,3	57,6
25-36 miesięcy	2002	100,0	10,4	37,9	51,7
	2003	100,0	9,9	41,3	48,8
37 miesięcy i więcej	2002	100,0	13,3	47,2	39,5
	2003	100,0	9,0	51,6	39,4
bezterminowe	2002	100,0	24,9	32,4	42,7
	2003	100,0	24,3	32,2	43,5

*/ Bez orzeczeń ustalających uprawnienia do świadczenia rehabilitacyjnego lub celowość przekwalifikowania zawodowego

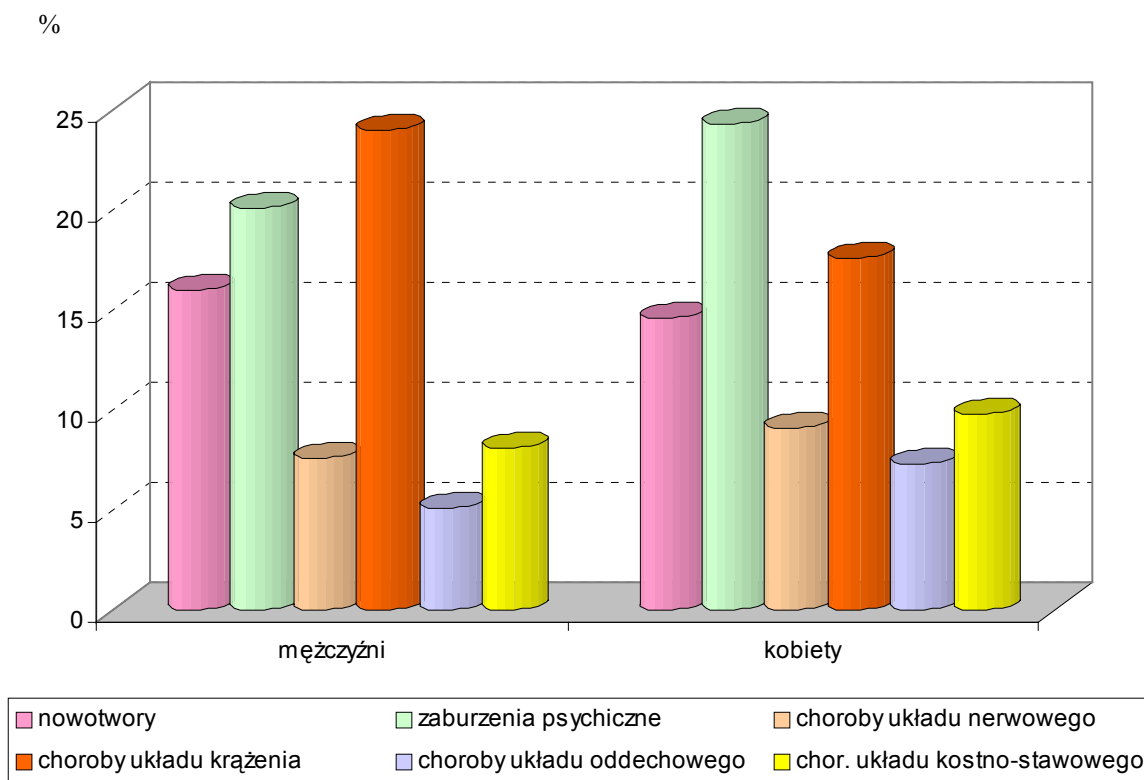
Istotnym czynnikiem mającym wpływ na długość okresu ważności orzeczenia jest rodzaj choroby powodującej niesprawność organizmu oraz wiek osób badanych.

Orzeczenia bezterminowe wydawano głównie osobom z chorobami układu krążenia (21,7%) i zaburzeniami psychicznymi (21,6%). Orzeczenia ważne na okres 25 - 36 miesięcy i powyżej 37 miesięcy - to przede wszystkim osoby dotknięte chorobami nowotworowymi odpowiednio 23,9% i 36,4% (tablica 20).

Biorąc jednak pod uwagę poszczególne rodzaje chorób, najwyższy odsetek badanych z orzeczeniem bezterminowym wystąpił wśród osób z chorobami układu oddechowego - ponad 24 % oraz zaburzeniami psychicznymi - 18,4%. Najlepsze rokowania odzyskania zdolności do pracy miały osoby ze schorzeniami układu kostno-stawowego, ponieważ ponad 56% orzeczeń w tej grupie chorób wydano na okres do 12 miesięcy (tablica 19).

Strukturę orzeczeń pierwszorazowych rentowych wydanych bezterminowo według płci osób badanych i wybranych grup chorobowych ilustruje rys. 11.

Rys. 11 Struktura orzeczeń pierwszorazowych rentowych wydanych bezterminowo według płci osób badanych i wybranych grup chorobowych



TABL. 19 STRUKTURA ORZECZEŃ PIERWSZORAZOWYCH USTALAJĄCYCH NIEZDOLNOŚĆ DO PRACY DLA CELÓW RENTOWYCH*/ WEDŁUG PRZEWIDYWANEGO OKRESU TRWANIA NIEZDOLNOŚCI DO PRACY I PRZYCZYŃ CHOROBYCH

Grupy chorobowe	Ogółem	Orzeczenia wydane na czas określony:							bezterminowo
		do 3 miesięcy	4-6	7-9	10-12	13-24	25-36	37 miesięcy i więcej	
OGÓŁEM	100,0	1,3	8,0	2,1	38,9	27,2	6,6	0,6	15,3
w tym:									
nowotwory	100,0	0,2	2,5	1,0	36,3	33,8	10,0	1,2	15,0
zaburzenia psychiczne	100,0	0,4	5,4	1,8	41,1	26,5	6,0	0,4	18,4
choroby układu nerwowego	100,0	1,3	6,7	1,6	40,2	27,7	6,6	0,6	15,3
choroby układu krążenia	100,0	1,0	7,0	1,8	41,8	28,1	5,8	0,3	14,2
choroby ukł. oddechowego	100,0	2,4	8,5	0,9	30,8	26,8	6,1	0,4	24,1
choroby układu kostno-stawowego, mięśniowego	100,0	3,7	14,7	2,8	35,0	25,8	5,7	0,4	11,9

TABL. 20 STRUKTURA ORZECZEŃ PIERWSZORAZOWYCH USTALAJĄCYCH NIEZDOLNOŚĆ DO PRACY DLA CELÓW RENTOWYCH*/ WEDŁUG PRZYCZYŃ CHOROBYCH I PRZEWIDYWANEGO OKRESU TRWANIA NIEZDOLNOŚCI

Grupy chorobowe	Ogółem	Orzeczenia wydane na czas określony:							bezterminowo
		do 3 miesięcy	4-6	7-9	10-12	13-24	25-36	37 miesięcy i więcej	
OGÓŁEM	100,0	100,0	100,0	100,0	100,0	100,0	100,0	100,0	100,0
w tym:									
nowotwory	15,9	2,0	5,0	7,7	14,8	19,7	23,9	36,4	15,5
zaburzenia psychiczne	18,0	5,1	12,2	15,3	19,0	17,5	16,4	14,2	21,6
choroby układu nerwowego	8,2	8,2	6,8	6,3	8,5	8,3	8,1	9,3	8,2
choroby układu krążenia	23,4	18,5	20,3	20,4	25,1	24,1	20,5	14,9	21,7
choroby ukł. oddechowego	3,8	6,8	4,0	1,7	3,0	3,7	3,5	2,7	5,9
choroby układu kostno-stawowego, mięśniowego	11,3	32,5	20,7	15,0	10,1	10,7	9,7	8,6	8,7

*/ Bez orzeczeń ustalających uprawnienia do świadczenia rehabilitacyjnego lub celowość przekwalifikowania zawodowego

3. ORZECZENIA PIERWSZORAZOWE WYDANE PRACOWNIKOM W 2003 ROKU

W 2003 roku spośród 148,4 tys. orzeczeń pierwszorazowych wydanych dla celów rentowych 106,2 tys. (tj. 71,6%) uzyskali pracownicy - osoby zatrudnione na podstawie umowy o pracę. W roku ubiegłym ich udział wynosił 72,9%.

Z liczby - 104,3 tys. - orzeczeń pierwszorazowych pozytywnych, tzn. ustalających niezdolność do pracy bądź uprawnienie do świadczenia rehabilitacyjnego, pracownikom wydano 72,4 tys. orzeczeń (tj. 69,0%). Podobnie jak w całej populacji osób przebadanych po raz pierwszy w 2003 r. u 94,9% pracowników niezdolność do pracy wynikała z tzw. ogólnego stanu zdrowia. Wypadki przy pracy spowodowały niezdolność u 3,2% pracowników, a choroby zawodowe u 1,9% (tablica 21).

Śród poszkodowanych w wypadkach przy pracy najczęściej ustalano częściową niezdolność do pracy - 47,7% badanych, a w stosunku do 28,1% orzekano uprawnienie do świadczenia rehabilitacyjnego (rys.12).

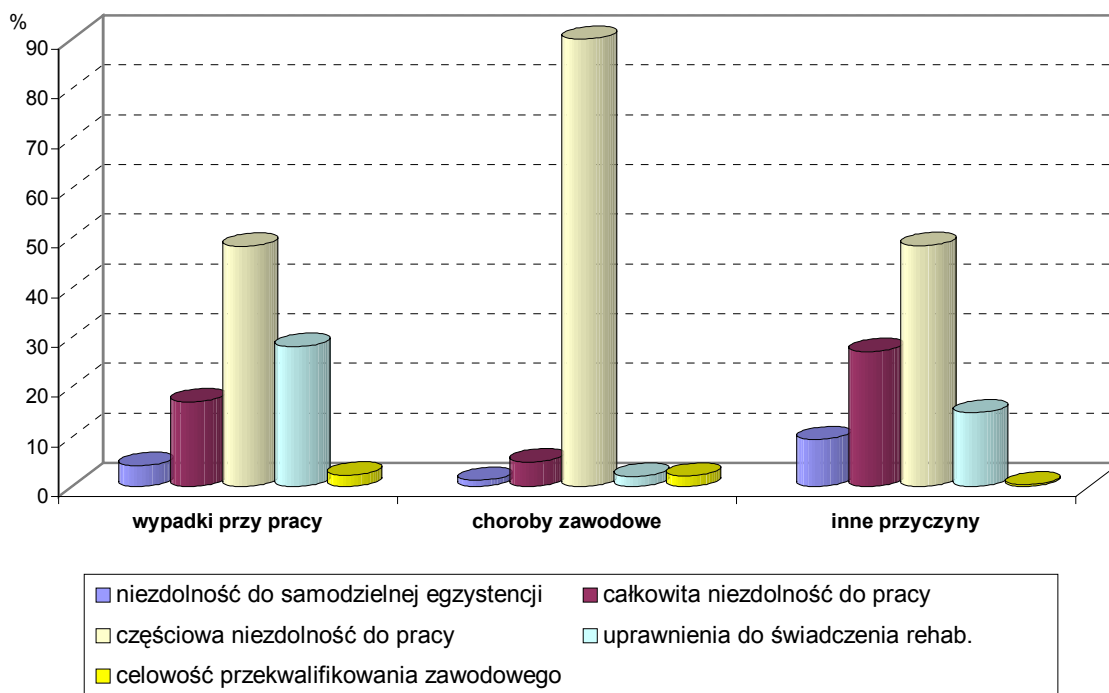
Choroby zawodowe powodowały najczęściej - w 89,9% przypadków - powstanie częściowej niezdolności do pracy. Natomiast ogólny stan zdrowia był okolicznością powstania częściowej niezdolności do pracy u 48,4% pracowników, całkowitej niezdolności do pracy u 27,1% badanych, przyznania uprawnień do świadczenia rehabilitacyjnego dla 14,8% osób, a całkowitej niezdolności do pracy i samodzielnej egzystencji 9,4%.

TABL. 21 ORZECZENIA PIERWSZORAZOWE USTALAJĄCE NIEZDOLNOŚĆ DO PRACY DLA CELÓW RENTOWYCH WYDANE PRACOWNIKOM WEDŁUG OKOLICZNOŚCI POWSTANIA NIEZDOLNOŚCI I JEJ STOPNIA

Orzeczenia	Ogółem	Okoliczności powstania niezdolności do pracy			Średni wiek w latach
		wypadki*/	choroby zawodowe	inne przyczyny (ogólny stan zdrowia)	
OGÓŁEM	72 394	2 325	1 372	68 697	47,1
ustalające:					
całkowitą niezdolność do pracy i samodzielnej egzystencji	6 538	97	16	6 425	48,1
całkowitą niezdolność do pracy	19 081	396	67	18 618	47,0
częściową niezdolność do pracy	35 614	1 124	1 233	33 257	47,6
uprawnienia do świadczenia rehabilitacyjnego	10 866	654	27	10 185	45,5
celowość przekwalifikowania zawodowego	295	54	29	212	32,9

*/ Wypadki: przy pracy, w drodze do lub z pracy, w szczególnych okolicznościach

Rys. 12 Struktura orzeczeń pierwszorazowych rentowych wydanych pracownikom według okoliczności powstania niezdolności do pracy



Znaczącym czynnikiem różnicującym proces powstawania niezdolności do pracy są warunki i charakter wykonywanej pracy. Najbardziej widoczne jest to w strukturze pracowników z orzeczoną niezdolnością do pracy według sekcji gospodarki narodowej, w której byli zatrudnieni (tablica 22).

Podobnie jak w latach poprzednich, również w 2003 roku niezdolność do pracy, bez względu na okoliczności jej powstania, najczęściej orzekana była w stosunku do pracowników zatrudnionych w przemyśle (łącznie z górnictwem i kopalnictwem oraz zaopatrywaniem w energię elektryczną, gaz i wodę) – w 26,3% przypadków, handlu i naprawach – 8,8%, w administracji publicznej i obronie narodowej – 8,5%, w działalności usługowej komunalnej, społecznej i indywidualnej - 8,5% oraz w budownictwie - 8,2%.

Na powstanie niezdolności do pracy najczęściej narażone były osoby wykonujące następujące zawody: robotnicy obróbki metali (14,3% ogółu pracowników), pracownicy handlu i usług (10,0%), górnicy i robotnicy budowlani (8,5%), oraz kierowcy i operatorzy pojazdów (6,5%). Powyższe dane prezentuje tablica 23.

TABL. 22 ORZECZENIA PIERWSZORAZOWE USTALAJĄCE PRACOWNIKOM NIEZDOLNOŚĆ DO PRACY DLA CELÓW RENTOWYCH WEDŁUG WYBRANYCH SEKCJI GOSPODARKI NARODOWEJ

Wyszczególnienie	Ogółem		Mężczyźni		Kobiety	
	liczba	%	liczba	%	liczba	%
OGÓŁEM	72 394	100,0	46 187	100,0	26 207	100,0
w tym :						
rolnictwo, łowiectwo i leśnictwo	3 000	4,1	2 032	4,4	968	3,7
przemysł	19 020	26,3	13 073	28,3	5 947	22,7
górnictwo i kopalnictwo	4 413	6,1	3 104	6,7	1 309	5,0
przetwórstwo przemysłowe	13 705	18,9	9 201	19,9	4 504	17,2
wytwarzanie i zaopatrywanie w energię elektryczną, gaz i wodę	902	1,2	768	1,7	134	0,5
budownictwo	5 949	8,2	5 238	11,3	711	2,7
handel i naprawy	6 352	8,8	3 395	7,4	2 957	11,3
transport, gospodarka magazynowa i łączność	3 360	4,6	2 524	5,5	836	3,2
obsługa nieruchomości	3 172	4,4	1 816	3,9	1 356	5,2
administracja publiczna i obrona narodowa	6 137	8,5	3 817	8,3	2 320	8,9
edukacja	2 155	3,0	796	1,7	1 359	5,2
ochrona zdrowia, opieka społeczna	3 382	4,7	1 047	2,3	2 335	8,9
pozostała działalność usługowa komunalna, społeczna i indywidualna	6 148	8,5	3 913	8,5	2 235	8,5

TABL. 23 ORZECZENIA PIERWSZORAZOWE USTALAJĄCE PRACOWNIKOM NIEZDOLNOŚĆ DO PRACY DLA CELÓW RENTOWYCH WEDŁUG WYBRANYCH ZAWODÓW

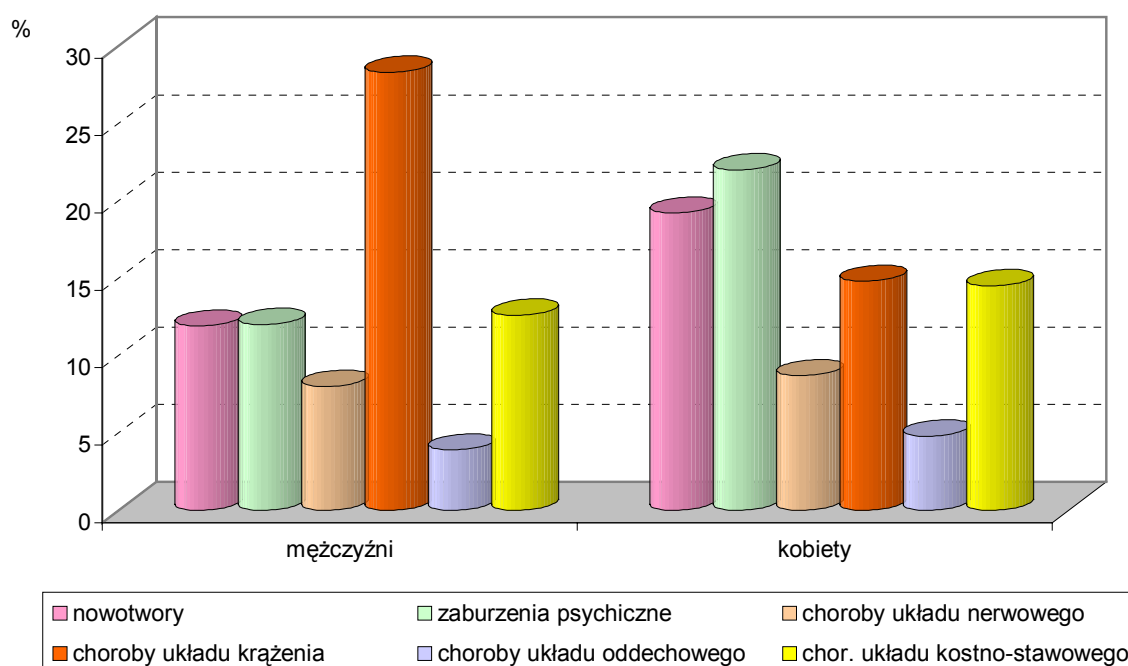
Wyszczególnienie	Ogółem		Mężczyźni		Kobiety	
	liczba	%	liczba	%	liczba	%
OGÓŁEM	72 394	100,0	46 187	100,0	26 207	100,0
w tym :						
kierownicy organizacji i zakładów	1 415	2,0	1 015	2,2	400	1,5
specjaliści szkolnictwa	1 602	2,2	570	1,2	1 032	3,9
średni personel techniczny	2 424	3,3	1 715	3,7	709	2,7
pracownicy obsługi biurowej	2 113	2,9	1 101	2,4	1 012	3,9
pracownicy usług osobistych i ochrony	2 381	3,3	684	1,5	1 697	6,5
górnicy i robotnicy budowlani	6 140	8,5	5 522	12,0	618	2,4
robotnicy obróbki metali i mechanicy maszyn i urządzeń	10 317	14,3	9 340	20,2	977	3,7
operatorzy i monterzy maszyn	1 944	2,7	1 391	3,0	553	2,1
kierowcy i operatorzy pojazdów	4 671	6,5	4 470	9,7	201	0,8
pracownicy w handlu i usługach	7 220	10,0	2 920	6,3	4 300	16,4

Struktura orzeczeń pierwszorazowych wydanych pracownikom dla celów rentowych według grup chorobowych przedstawiała się podobnie jak w latach ubiegłych. Nadal przeważały choroby układu krążenia (23,4% orzeczeń wydanych pracownikom), zaburzenia psychiczne (15,6%), nowotwory (15,0%), a także choroby układu kostnego (13,3%). Powyższą strukturę wraz z danymi liczbowymi zawiera tablica 24 . Natomiast rysunek 13 przedstawia zróżnicowanie zachorowań zależnie od płci osób badanych; niezdolność z powodu zaburzeń psychicznych i nowotworów częściej stwierdzano u kobiet, zaś choroby układu krążenia wyraźnie dominowały wśród mężczyzn (tabl.24 i rys.13).

**TABL. 24 ORZECZENIA PIERWSZORAZOWE USTALAJĄCE NIEZDOLNOŚĆ DO PRACY
DLA CELÓW RENTOWYCH WYDANE PRACOWNIKOM WEDŁUG
GRUP CHOROBYCH I PŁCI OSÓB BADANYCH**

Grupy chorobowe	Ogółem		Mężczyźni		Kobiety	
	liczba	%	liczba	%	liczba	%
OGÓŁEM	72 394	100,0	46 187	100,0	26 207	100,0
w tym:						
nowotwory	10 526	14,5	5 488	11,9	5 038	19,2
zaburzenia psychiczne	11 281	15,6	5 526	12,0	5 755	22,0
choroby układu nerwowego	5 982	8,3	3 713	8,0	2 269	8,7
choroby układu krążenia	16 927	23,4	13 053	28,3	3 874	14,8
choroby ukł. oddechowego	3 040	4,2	1 788	3,9	1 252	4,8
choroby układu kostno- stawowego, mięśniowego	9 604	13,3	5 797	12,6	3 807	14,5

**Rys. 13 Struktura orzeczeń pierwszorazowych rentowych wydanych pracownikom
według wybranych grup chorobowych i płci osób badanych**



Rozpatrując okres ważności orzeczeń o niezdolności do pracy wydanych pracownikom w 2003 roku obserwujemy częstsze niż w roku poprzednim, występowanie orzeczeń bezterminowych. Przy ogólnym udziale orzeczeń bezterminowych kształtującym się na poziomie 11,2% (wzrost w porównaniu z rokiem ubiegłym o 1,7 pkt. procentowego), udział tych orzeczeń wydanych osobom uznanym za całkowicie niezdolne do pracy i samodzielnej egzystencji wyniósł 18,8%, a osobom całkowicie lub częściowo niezdolnym do pracy – 10,3% (tablica 25).

W zależności od rodzaju choroby będącej przyczyną niezdolności do pracy największe szanse poprawy stanu zdrowia przewidywano u chorych na zaburzenia psychiczne i choroby układu nerwowego (najwyższy odsetek orzeczeń na czas określony - odpowiednio 93,8% i 91,4%), najniższe zaś u chorych na choroby ukł. oddechowego i nowotwory - 76,0% i 86,1%.

Krótkie orzeczenia o niezdolności do pracy przyznawane na okres do 6 miesięcy relatywnie najczęściej wydawano osobom z chorobami układu kostno-stawowego. Wśród tych osób najczęściej ustalano niezdolność do pracy z jednoczesnym orzeczeniem o potrzebie rehabilitacji leczniczej w ramach prewencji rentowej ZUS (tablica 26).

TABL. 25 ORZECZENIA PIERWSZORAZOWE*/ USTALAJĄCE PRACOWNIKOM NIEZDOLNOŚĆ DO PRACY DLA CELÓW RENTOWYCH WEDŁUG PRZEWIDYWANEGO OKRESU TRWANIA NIEZDOLNOŚCI

Okres ważności orzeczeń	Ogółem		Orzeczenia ustalające:					
			całkowitą niezdolność do pracy i samodzielnej egzystencji		całkowitą niezdolność do pracy		częściową niezdolność do pracy	
	liczba	%	liczba	%	liczba	%	liczba	%
OGÓŁEM	61 233	100,0	6 642	100,0	18 962	100,0	35 629	100,0
z tego wydane na okres:								
do 3 miesięcy	814	1,3	19	0,3	88	0,5	707	2,0
4-6 miesięcy	5 281	8,6	306	4,6	1 121	5,9	3 854	10,8
7-9 miesięcy	1 367	2,3	121	1,8	405	2,1	841	2,4
10-12 miesięcy	25 396	41,5	2 975	44,8	7 930	41,8	14 491	40,7
13-24 miesięcy	17 279	28,2	1 585	23,9	5 690	30,0	10 004	28,1
25-36 miesięcy	3 920	6,4	364	5,4	1 612	8,5	1 944	5,4
37 miesięcy i więcej	309	0,5	25	0,4	163	0,9	121	0,3
bezterminowe	6 867	11,2	1 247	18,8	1 953	10,3	3 667	10,3

**/ Bez orzeczeń przyznających uprawnienia do świadczenia rehabilitacyjnego i orzeczeń ustalających celowość przekwalifikowania zawodowego*

TABL. 26 STRUKTURA ORZECZEŃ PIERWSZORAZOWYCH*/ USTALAJĄCYCH PRACOWNIKOM NIEZDOLNOŚĆ DO PRACY DLA CELÓW RENTOWYCH WEDŁUG GRUP CHOROBOWYCH I PRZEWIDYWANEGO OKRESU TRWANIA NIEZDOLNOŚCI

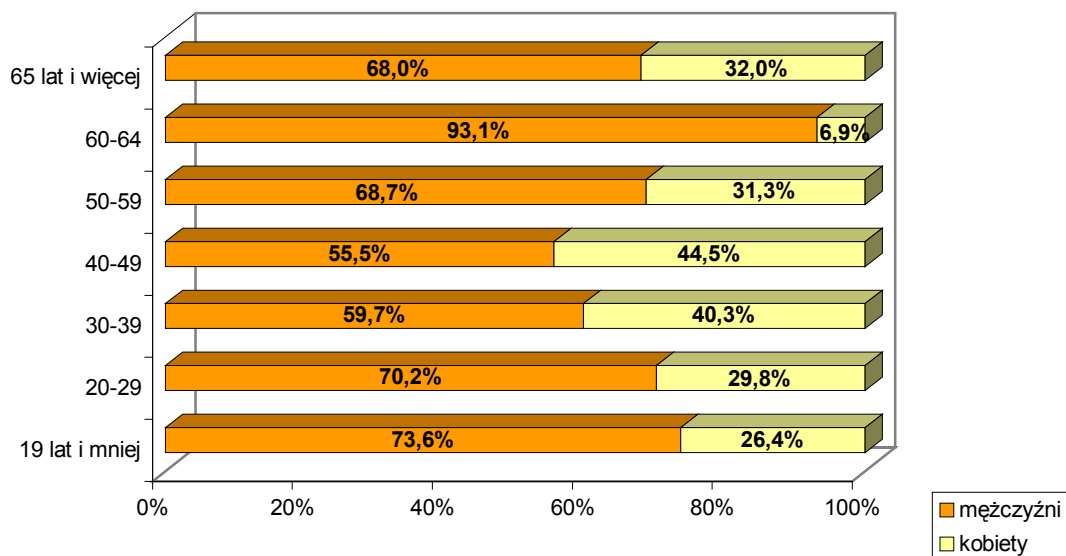
Grupy chorobowe	Ogółem		Orzeczenia wydane na czas określony:							beztęminowo
			do 3 miesięcy	4-6	7-9	10-12	13-24	25-36	37 miesięcy i więcej	
	liczba		w odsetkach							
OGÓŁEM	61 233	100,0	1,3	8,6	2,3	41,5	28,2	6,4	0,5	11,2
w tym										
nowotwory	10 284	100,0	0,2	2,5	0,9	36,7	34,3	10,2	1,3	13,9
zaburzenia psychiczne	9 714	100,0	0,4	6,5	2,2	49,7	29,4	5,3	0,3	6,2
choroby układu nerwowego	4 917	100,0	1,4	7,4	1,8	44,5	29,5	6,3	0,5	8,6
choroby układu krążenia	14 520	100,0	1,0	7,3	1,9	43,3	28,8	5,7	0,3	11,7
choroby ukł. oddechowego	2 527	100,0	2,3	8,4	0,9	31,4	26,5	6,1	0,4	24,0
choroby układu kostno-stawowego, mięśniowego	7 032	100,0	3,8	15,4	2,9	36,0	26,0	5,4	0,4	10,1

*/ Bez orzeczeń ustalających uprawnienia do świadczenia rehabilitacyjnego lub celowość przekwalifikowania zawodowego

W analizowanej populacji pracowników przeważali mężczyźni, którzy stanowili 63,8% badanej zbiorowości. W grupie osób w wieku 60 do 64 lat, udział ich przekroczył nawet 93%. Wysoki odsetek mężczyzn - 73,6% - odnotowujemy również wśród osób w wieku poniżej 19 lat oraz w wieku 20 - 29 lat - ponad 70%. Średni wiek pracowników wyniósł 47,1 lat (mężczyźni – 47,7 lat, kobiety – 46,0 lat) i, w porównaniu z rokiem ubiegłym, był średnio wyższy o 1/2 roku.

Najliczniejszą grupą byli pracownicy w wieku 50 - 59 lat, stanowili bowiem blisko 40% badanych. W roku poprzednim grupą dominującą byli pracownicy w wieku 40 - 49 lat. Powyższe dane prezentuje tablica 27 i rys.14.

Rys 14. Struktura orzeczen ustalajacych niezdolnosć do pracy wydanych pracownikom wedlug wieku i płci osób badanych



TAB. 27 ORZECZENIA USTALAJĄCE NIEZDOLNOŚĆ DO PRACY DLA CELÓW RENTOWYCH WEDŁUG WIEKU PRACOWNIKÓW I PŁCI

Wiek	Ogółem		Mężczyźni		Kobiety	
	liczba	%	liczba	%	liczba	%
OGÓŁEM	72 394	100,0	46 187	100,0	26 207	100,0
19 lat i mniej	163	0,2	120	0,3	43	0,2
20-29	4 078	5,6	2 864	6,2	1 214	4,6
30-39	8 543	11,8	5 097	11,0	3 446	13,2
40-49	27 215	37,6	15 096	32,7	12 119	46,2
50-59	28 710	39,7	19 720	42,7	8 990	34,3
60-64	3 126	4,3	2 910	6,3	216	0,8
65 lat i więcej	559	0,8	380	0,8	179	0,7
Średni wiek w latach	47,1	x	47,7	x	46,0	x

4. ORZECZENIA PONOWNE WYDANE W 2003 ROKU

Z ogółu 999,5 tys. orzeczeń*/ wydanych przez lekarzy orzeczników ZUS w 2003 r. - 642,6 tys. orzeczeń tj. 64,3% dotyczyło badań ponownych. W porównaniu z rokiem poprzednim ich liczba zmniejszyła się o blisko 6%, natomiast udział w wydanych orzeczeniach ogółem wzrósł o 0,5 pkt. procentowego.

W wyniku badań ponownych 50,5 tys. osób tj. 7,9% ogółu badanych zostało uznanych za całkowicie niezdolne do pracy i samodzielnej egzystencji, 125,0 tys. (19,4%) za całkowicie niezdolne do pracy, 373,9 tys. (58,2%) za częściowo niezdolne do pracy, a 16,3 tys. (2,5%) otrzymało uprawnienie do świadczenia rehabilitacyjnego. U pozostałych 75,7 tys. (11,8%) stwierdzono brak niezdolności do pracy (tablica 28).

TABL. 28 ORZECZENIA PONOWNE WYDANE DLA CELÓW RENTOWYCH WEDŁUG STOPNIA NIEZDOLNOŚCI DO PRACY

Orzeczenia	Ogółem	
	liczba	%
OGÓŁEM	642 635	100,0
z tego ustalające:		
całkowitą niezdolność do pracy i samodzielnej egzystencji	50 511	7,9
całkowitą niezdolność do pracy	125 019	19,4
częściową niezdolność do pracy	373 874	58,2
uprawnienia do świadczenia rehabilitacyjnego	16 316	2,5
celowość przekwalifikowania zawodowego	1 256	0,2
brak niezdolności do pracy	75 659	11,8

*/ Bez orzeczeń wydanych przez lekarzy orzeczników w wyniku kontroli czasowej niezdolności do pracy

Badania ponowne przeprowadzane są przez lekarzy orzeczników ZUS najczęściej po upływie 1-3 lat od daty poprzedniego badania. Wynikiem tych badań jest: utrzymanie, zmiana poprzednio orzeczonego stopnia niezdolności do pracy lub stwierdzenie braku niezdolności do pracy.

W 2003 r. pogorszenie stanu zdrowia miało miejsce u 71,6 tys. osób tj. 11,1% badanych. Otrzymali oni orzeczenie o podwyższeniu dotychczasowego stopnia niezdolności do pracy. W przypadku 115,5 tys. osób (18,0% badanych) stan zdrowia uległ poprawie, z czego 75,7 tys. osób uznano za zdolne do pracy (tablica 29).

W porównaniu z rokiem poprzednim lekarze orzecznicy częściej orzekali o pozostaniu w tym samym stopniu niezdolności do pracy oraz częściej wydawali orzeczenia ustalające uprawnienia do świadczenia rehabilitacyjnego lub o celowości przekwalifikowania zawodowego.

Pomimo spadku ogółu orzeczeń ponownych w stosunku do 2002 roku, liczba orzeczeń ustalających uprawnienia do świadczenia rehabilitacyjnego wzrosła o ponad 10%.

Porównanie liczby orzeczeń ponownych wydanych w latach 2002-2003 wg stopnia niezdolności do pracy i płci przedstawia tablica 30.

TABL. 29 ORZECZENIA PONOWNE USTALAJĄCE ZMIANY STOPNIA NIEZDOLNOŚCI DO PRACY OSÓB BADANYCH WEDŁUG ICH PŁCI

Rodzaje zmian	Ogółem		Mężczyźni		Kobiety	
	liczba	%	liczba	%	liczba	%
OGÓŁEM	642 635	100,0	377 486	100,0	265 149	100,0
z tego:						
pozostanie w tym samym stopniu niezdolności	437 982	68,2	259 317	68,7	178 665	67,4
podwyższenie stopnia niezdolności	71 567	11,1	44 067	11,7	27 500	10,4
obniżenie stopnia niezdolności	39 855	6,2	23 143	6,1	16 712	6,3
brak niezdolności	75 659	11,8	39 497	10,5	36 162	13,6
inne */	17 572	2,7	11 462	3,0	6 110	2,3

*/ Orzeczenia ustalające uprawnienia do świadczenia rehabilitacyjnego, lub celowość przekwalifikowania zawodowego.

TABL. 30 ORZECZENIA PONOWNE USTALAJĄCE ZMIANY STOPNIA NIEZDOLNOŚCI DO PRACY OSÓB BADANYCH WEDŁUG ICH PŁCI W LATACH 2002-2003

Rodzaje zmian a - poprzedni okres = 100		Ogółem	Mężczyźni	Kobiety
OGÓŁEM	2002	681 695	395 708	285 987
	2003	642 635	377 486	265 149
	a	94,3	95,4	92,7
z tego:				
pozostanie w tym samym stopniu niezdolności	2002	453 039	265 452	187 587
	2003	437 982	259 317	178 665
	a	96,7	97,7	95,2
podwyższenie stopnia niezdolności	2002	72 750	44 489	28 261
	2003	71 567	44 067	27 500
	a	98,4	99,1	97,3
obniżenie stopnia niezdolności	2002	51 603	30 123	21 480
	2003	39 855	23 143	16 712
	a	77,2	76,8	77,8
brak niezdolności	2002	88 375	45 142	43 233
	2003	75 659	39 497	36 162
	a	85,6	87,5	83,6
inne */	2002	15 928	10 502	5 426
	2003	17 572	11 462	6 110
	a	110,3	109,1	112,6

*/ Orzeczenia ustalające uprawnienia do świadczenia rehabilitacyjnego lub celowość przekwalifikowania zawodowego.

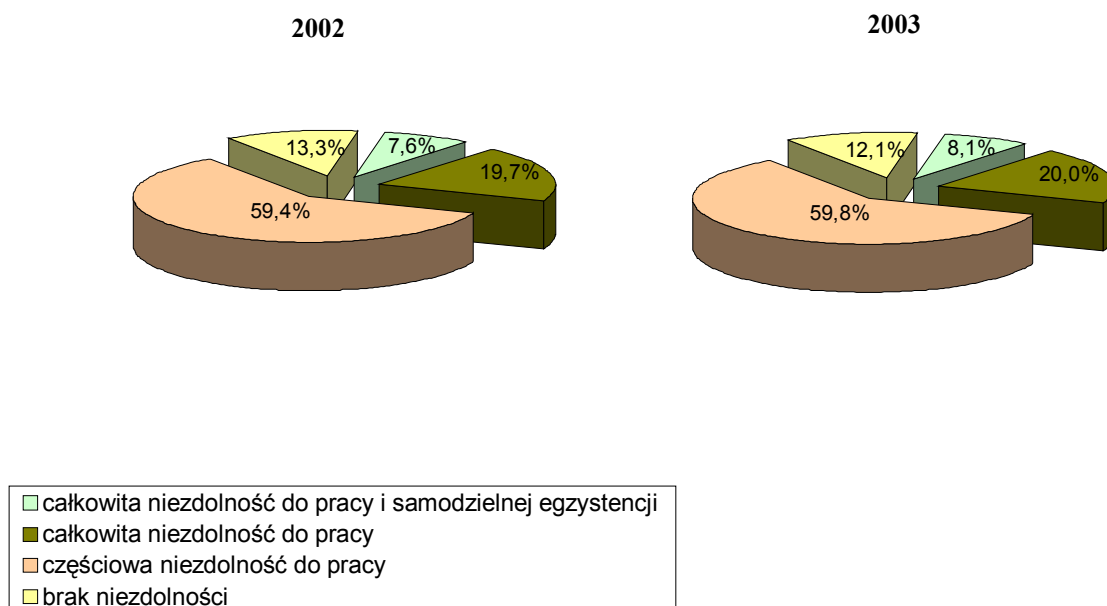
Porównując strukturę osób, które uzyskały orzeczenie o niezdolności do pracy (bez uprawnionych do świadczenia rehabilitacyjnego i osób z koniecznością przekwalifikowania zawodowego), z analogiczną strukturą z roku poprzedniego, obserwujemy jedynie spadek udziału orzeczeń o braku niezdolności do pracy, przy jednoczesnym niewielkim wzroście udziału badanych z orzeczonym jakimkolwiek stopniem niezdolności do pracy (tablica 31 i rys. 15).

TABL. 31 ORZECZENIA PONOWNE WYDANE DLA CELÓW RENTOWYCH WEDŁUG
PŁCI OSÓB BADANYCH*/ I STOPNIA NIEZDOLNOŚCI DO PRACY

Orzeczenia	Ogółem		Mężczyźni		Kobiety	
	liczba	%	liczba	%	liczba	%
OGÓŁEM	625 063	100,0	366 024	100,0	259 039	100,0
z tego ustalające:						
całkowitą niezdolność do pracy i samodzielnej egzystencji	50 511	8,1	30 340	8,3	20 171	7,8
całkowitą niezdolność do pracy	125 019	20,0	75 820	20,7	49 199	19,0
częściową niezdolność do pracy	373 874	59,8	220 367	60,2	153 507	59,2
brak niezdolności	75 659	12,1	39 497	10,8	36 162	14,0

*/ Bez orzeczeń ustalających uprawnienia do świadczenia rehabilitacyjnego lub celowość przekwalifikowania zawodowego

Rys. 15 Struktura orzeczeń ponownych wydanych dla celów rentowych według stopnia niezdolności do pracy w latach 2002-2003



Na podstawie badań ponownych można również zaobserwować zmiany stopnia niezdolności do pracy w zależności od zaistniałego schorzenia (tablica 32 i rys. 16).

Analiza danych wskazuje, że pozostanie w tym samym stopniu niezdolności do pracy na skutek podstawowych grup chorobowych, dotyczyło 70,1% badanych. Podwyższenie stopnia niezdolności do pracy miało miejsce w 11,4% przypadków, a obniżenie w 6,4%. Pozostałe 12,1% - to orzeczenia ustalające brak niezdolności do pracy.

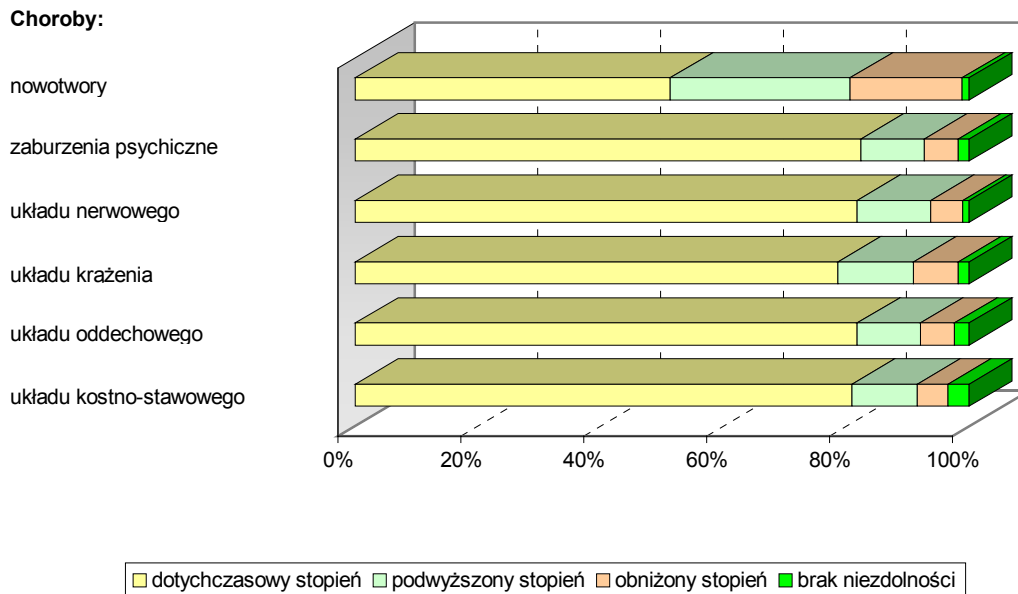
Najwyższy odsetek badanych pozostających w dotychczasowym stopniu niezdolności do pracy, obserwujemy wśród osób z zaburzeniami psychicznymi (82,4%) oraz z chorobami układu nerwowego i chorobami układu oddechowego (81,7%). U osób cierpiących na te schorzenia najrzadziej następowała poprawa stanu zdrowia. Wyraźne pogorszenie sprawności organizmu i w konsekwencji podwyższenie stopnia niezdolności do pracy (29,3% przypadków) wystąpiło wśród badanych z chorobami nowotworowymi. Jednocześnie u tych osób obserwujemy najwyższy odsetek orzeczeń obniżających stopień niezdolności do pracy - 18,2% (tablica 32, rys. 16).

TABL. 32 ORZECZENIA PONOWNE USTALAJĄCE ZMIANY STOPNIA NIEZDOLNOŚCI DO PRACY */ WEDŁUG GRUP CHOROBYCH

Grupy chorobowe	Ogółem	Orzeczenia ustalające:			
		dotychczasowy stopień niezdolności	podwyższenie stopnia niezdolności	obniżenie stopnia niezdolności	brak niezdolności do pracy
OGÓLEM	625 063	437 982	71 567	39 855	75 659
w tym:					
nowotwory	38 499	19 770	11 264	7 016	449
zaburzenia psychiczne	115 516	95 155	11 961	6 336	2 064
choroby ukł. nerwowego	48 385	39 544	5 833	2 494	514
choroby układu krążenia	156 382	122 940	19 198	11 491	2 753
choroby ukł. oddechowego	27 952	22 835	2 872	1 577	668
choroby układu kostno-stawowego, mięśniowego	86 553	70 013	9 207	4 293	3 040

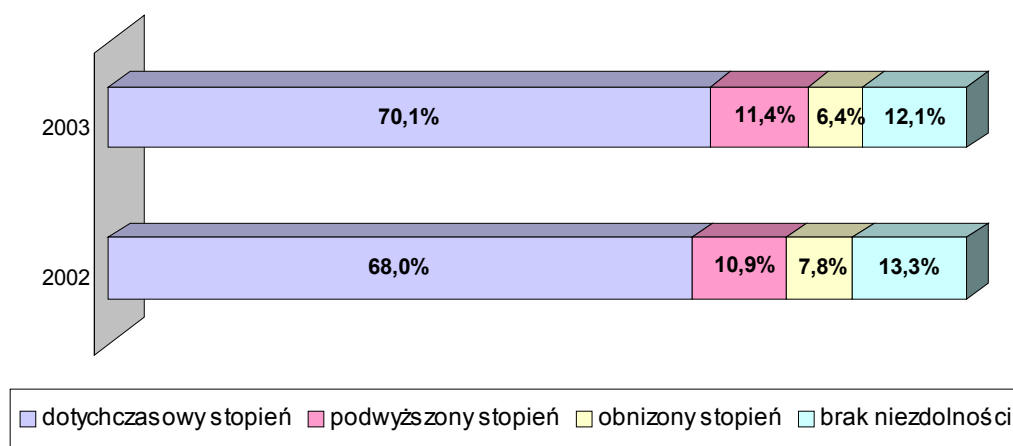
**/ Bez orzeczeń ustalających uprawnienia do świadczenia rehabilitacyjnego lub celowość przekwalifikowania zawodowego*

Rys. 16 Struktura orzeczeń ponownych ustalających niezdolność do pracy według zmian stopnia niezdolności do pracy i wybranych grup chorobowych



Porównując struktury zmian stopnia niezdolności do pracy (bez uprawnień do świadczenia rehabilitacyjnego lub celowości przekwalifikowania zawodowego) w ostatnich dwóch latach, obserwujemy, iż w 2003 r. częściej orzekano dotychczasowym stopniu niezdolności do pracy oraz częściej podwyższano ten stopień. Rzadziej natomiast stwierdzano poprawę stanu zdrowia - niższy odsetek badanych z obniżonym stopniem niezdolności do pracy oraz niższy udział orzeczeń ustalających brak tej niezdolności (rys. 17).

Rys. 17 Struktura orzeczeń ponownych wydanych dla celów rentowych według zmiany stopnia niezdolności do pracy*/ w latach 2002-2003



*/ Bez orzeczeń ustalających uprawnienia do świadczenia rehabilitacyjnego lub celowość przekwalifikowania zawodowego

Niezdolność do pracy potwierdzaną badaniem ponownym powodowały głównie choroby układu krążenia (w 28,0% przypadków), zaburzenia psychiczne (w 20,7%) i choroby układu kostno-stawowego (w 15,2%); przy czym:

- całkowitą niezdolność do pracy i samodzielnej egzystencji orzekano najczęściej w związku z chorobami nowotworowymi (23,5%) i chorobami układu krążenia (23,4%),
- całkowitą niezdolność do pracy w związku z zaburzeniami psychicznymi (28,9%) i chorobami układu krążenia (25,5%),
- częściową niezdolność do pracy w związku z chorobami układu krążenia (29,4%) i chorobami układu kostno-stawowego (18,6%).

Dane o liczbie i strukturę orzeczeń ustalających niezdolność do pracy według stopnia niezdolności i wybranych grup chorobowych przedstawiają tablice 33 i 34.

**TABL. 33 ORZECZENIA PONOWNE USTALAJĄCE STOPIEŃ NIEZDOLNOŚCI DO PRACY */
WEDŁUG GRUP CHOROBYCH**

Grupy chorobowe	Ogółem	Stopień niezdolności do pracy		
		całkowita niezdolność do pracy i samodzielnej egzystencji	całkowita niezdolność do pracy	częściowa niezdolność do pracy
OGÓŁEM	549 404	50 511	125 019	373 874
w tym:				
nowotwory	38 050	11 867	15 396	10 787
zaburzenia psychiczne	113 452	8 984	36 109	68 359
choroby układu nerwowego	47 871	6 934	8 867	32 070
choroby układu krążenia	153 629	11 805	31 864	109 960
choroby układu oddechowego	27 284	1 043	4 493	21 748
choroby układu kostno-stawowego, mięśniowego	83 513	3 390	10 714	69 409

*/ Bez orzeczeń ustalających uprawnienia do świadczenia rehabilitacyjnego lub celowość przekwalifikowania zawodowego

TABL. 34 STRUKTURA ORZECZEŃ PONOWNYCH USTALAJĄCYCH STOPIEŃ NIEZDOLNOŚCI DO PRACY */ WEDŁUG GRUP CHOROBYCH

Grupy chorobowe	Ogółem	Stopień niezdolności do pracy			Średni Wiek w latach
		całkowita niezdolność do pracy i samodzielnej egzystencji	całkowita niezdolność do pracy	częściowa niezdolność do pracy	
OGÓŁEM	100,0	100,0	100,0	100,0	49,4
w tym:					
nowotwory	6,9	23,5	12,3	2,9	51,4
zaburzenia psychiczne	20,7	17,8	28,9	18,3	47,1
choroby układu nerwowego	8,7	13,7	7,1	8,6	47,5
choroby układu krążenia	28,0	23,4	25,5	29,4	52,6
choroby układu oddechowego	5,0	2,1	3,6	5,8	51,0
choroby układu kostno-stawowego, mięśniowego	15,2	6,7	8,6	18,6	50,7

**/ Bez orzeczeń ustalających uprawnienia do świadczenia rehabilitacyjnego lub celowość przekwalifikowania zawodowego*

Analiza okresu ważności orzeczeń ponownych pozwala zauważyć, że 34,9% badanych otrzymało orzeczenie o niezdolności do pracy na okres 13-24 miesięcy, a kolejne 25,9% - na 10 do 12 miesięcy. Łącznie grupa ta liczyła 334,0 tys. osób i stanowiła ponad 60% ogółu badanych ponownie z orzeczeniem ustalającym stopień niezdolności do pracy (tablica 35).

Na długość okresu ważności orzeczenia istotny wpływ ma rodzaj choroby powodującej niesprawność organizmu. Osoby z orzeczeniem na okres do 10 miesięcy - to głównie dotknięci chorobami układu krążenia i chorobami układu kostno-stawowego, natomiast legitymujący się długim okresem ważności - powyżej 25 miesięcy, czy też bezterminowym - to chorzy na choroby układu krążenia i zaburzenia psychiczne (tablica 36, rys. 18).

TABL. 35 ORZECZENIA PONOWNE*/ USTALAJĄCE NIEZDOLNOŚĆ DO PRACY DLA CELÓW RENTOWYCH WEDŁUG PRZEWIDYWANEGO OKRESU TRWANIA NIEZDOLNOŚCI

Okres ważności orzeczeń	Ogółem		Orzeczenia ustalające:					
			całkowitą niezdolność do pracy i samodzielnej egzystencji		całkowitą niezdolność do pracy		częściową niezdolność do pracy	
	liczba	%	liczba	%	liczba	%	liczba	%
OGÓŁEM	549 404	100,0	50 511	100,0	125 019	100,0	373 874	100,0
z tego wydane na okres:								
do 3 miesięcy	8 251	1,5	101	0,2	404	0,3	7 746	2,1
4 -6 miesięcy	37 335	6,8	1 807	3,6	3 899	3,1	31 629	8,5
7-9 miesięcy	7 225	1,3	664	1,3	1 391	1,1	5 170	1,4
10-12 miesięcy	142 371	25,9	14 597	28,9	29 091	23,3	98 683	26,4
13-24 miesięcy	191 655	34,9	14 304	28,3	42 895	34,3	134 456	36,0
25-36 miesięcy	69 242	12,6	6 617	13,1	19 091	15,3	43 534	11,6
37 miesięcy i więcej	4 594	0,8	655	1,3	1 498	1,2	2 441	0,6
bezterminowe	88 731	16,2	11 766	23,3	26 750	21,4	50 215	13,4

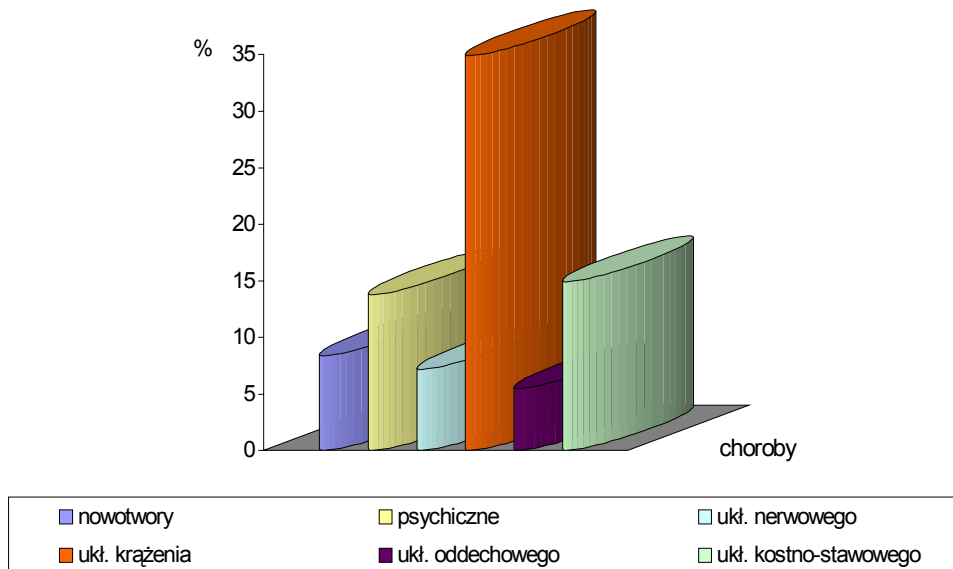
*/ Bez orzeczeń ustalających uprawnienia do świadczenia rehabilitacyjnego lub celowość przekwalifikowania zawodowego

TABL. 36 STRUKTURA ORZECZEŃ PONOWNYCH*/ USTALAJĄCYCH NIEZDOLNOŚĆ DO PRACY DLA CELÓW RENTOWYCH WEDŁUG PRZYCZYŃ CHOROBYCH NIEZDOLNOŚCI I PRZEWIDYWANEGO OKRESU JEJ TRWANIA

Grupy chorobowe	Ogółem	Orzeczenia wydane na czas określony							Bezterminowo
		do 3 miesięcy	4-6	7-9	10-12	13-24	25-36	37 miesięcy i więcej	
OGÓŁEM	100,0	1,5	6,8	1,3	25,9	34,9	12,6	0,8	16,2
w tym									
nowotwory	100,0	0,3	2,9	1,3	31,8	33,2	10,1	0,8	19,6
zaburzenia psychiczne	100,0	0,2	3,3	1,0	29,1	39,9	14,6	1,1	10,8
choroby układu nerwowego	100,0	1,2	5,0	1,0	24,8	38,7	14,8	1,1	13,4
choroby układu krążenia	100,0	1,6	7,0	1,1	24,0	33,8	11,7	0,6	20,2
choroby ukł. oddechowego	100,0	2,7	10,9	1,1	22,7	33,1	11,1	0,5	17,9
choroby układu kostno-stawowego, mięśniowego	100,0	3,5	11,5	1,5	22,9	32,2	11,8	0,7	15,9

*/ Bez orzeczeń ustalających uprawnienia do świadczenia rehabilitacyjnego lub celowość przekwalifikowania zawodowego

Rys. 18 Struktura orzeczeń ponownych wydanych bezterminowo według wybranych grup chorobowych



Porównując strukturę okresu ważności orzeczeń ponownych wydanych w 2003 r. z analogiczną strukturą z roku poprzedniego, można zauważyć tendencję do wydłużania okresu ważności orzeczeń. I tak, udział orzeczeń wydanych na okres 13-24 miesięcy jest wyższy w 2003 r. o 2,9 pkt. procentowych, na okres 25-36 miesięcy o 0,5 pkt., na 37 miesięcy i dłużej o 0,3 pkt., a orzeczeń bezterminowych o 0,9 pkt. procentowego. Wskazuje na to również dynamika poszczególnych rodzajów orzeczeń ze względu na ich okres ważności w latach 2002-2003 (tablica 37). Pomimo spadku w 2003 r., w porównaniu z rokiem poprzednim, ogólnej liczby orzeczeń ponownych ustalających stopień niezdolności do pracy o 28,0 tys. tj. 4,8%, liczba orzeczeń o okresach ważności powyżej 25 miesięcy wzrosła o blisko 5 tys.

Porównanie przewidywanego okresu trwania niezdolności do pracy i stopnia tej niezdolności, orzeczonych w wyniku badań ponownych w latach 2002-2003 prezentuje tablica 37 i 38.

Wśród ogółu badanych ponownie przeważali mężczyźni, stanowiąc 58,7%. Najwyższy odsetek mężczyzn odnotowujemy w grupie osób w wieku 60 - 64 lat - ponad 82% i wśród badanych w wieku 20 - 29 lat - ponad 66%.

Średni wiek osób badanych ponownie w 2003 r. wynosił 49,4 lat i w porównaniu z rokiem poprzednim był wyższy średnio o 5 miesięcy. Średni wiek u mężczyzn wynosił 49,8 lat, a u kobiet 48,9 lat. Dane na temat struktury wieku zawiera tablica 39.

**TABL. 37 ORZECZENIA PONOWNE USTALAJĄCE NIEZDOLNOŚĆ DO PRACY
DLA CELÓW RENTOWYCH*/ WEDŁUG PRZEWIDYWANEGO OKRESU
TRWANIA NIEZDOLNOŚCI W LATACH 2002-2003**

Okres ważności a - poprzedni okres = 100	Ogółem	Orzeczenia ustalające:			
		całkowitą niezdolność do pracy i samodzielnej egzystencji	całkowitą niezdolność do pracy	częściową niezdolność do pracy	
OGÓŁEM	2002 2003 a	577 392 549 404 95,2	50 488 50 511 100,0	131 053 125 019 95,4	395 851 373 874 94,4
z tego wydane na okres:					
do 12 miesięcy	2002 2003 a	224 367 195 182 87,0	18 918 17 169 90,8	39 317 34 785 88,5	166 132 143 228 86,2
13-24 miesięcy	2002 2003 a	195 143 191 655 98,2	13 496 14 304 106,0	44 099 42 895 97,3	137 548 134 456 97,8
25-36 miesięcy	2002 2003 a	68 048 69 242 101,8	5 762 6 617 114,8	19 121 19 091 99,8	43 165 43 534 100,9
37 miesięcy i więcej	2002 2003 a	4 442 4 594 103,4	546 655 120,0	1 460 1 498 102,6	2 436 2 441 100,2
bezterminowe	2002 2003 a	85 392 88 731 103,9	11 766 11 766 100,0	27 056 26 750 98,9	46 570 50 215 107,8

*/ Bez orzeczeń ustalających uprawnienia do świadczenia rehabilitacyjnego lub celowość przekwalifikowania zawodowego

TABL. 38 STRUKTURA ORZECZEŃ PONOWNYCH USTALAJĄCYCH NIEZDOLNOŚĆ DO PRACY DLA CELÓW RENTOWYCH*/ WEDŁUG STOPNIA NIEZDOLNOŚCI ORAZ PRZEWDYWANEGO OKRESU TRWANIA NIEZDOLNOŚCI W LATACH 2002-2003

Okres ważności		Ogółem	Orzeczenia ustalające:		
			całkowitą niezdolność do pracy i samodzielnej egzystencji	całkowitą niezdolność do pracy	częściową niezdolność do pracy
OGÓŁEM	2002	100,0	8,7	22,7	68,6
	2003	100,0	9,2	22,8	68,0
z tego wydane na okres:					
do 12 miesięcy	2002	100,0	8,4	17,5	74,1
	2003	100,0	8,8	17,8	73,4
13-24 miesięcy	2002	100,0	6,9	22,6	70,5
	2003	100,0	7,5	22,4	70,1
25-36 miesięcy	2002	100,0	8,5	28,1	63,4
	2003	100,0	9,5	27,6	62,9
37 miesięcy i więcej	2002	100,0	12,3	32,9	54,8
	2003	100,0	14,3	32,6	53,1
bezterminowe	2002	100,0	13,8	31,7	54,5
	2003	100,0	13,3	30,1	56,6

**/ Bez orzeczeń ustalających uprawnienia do świadczenia rehabilitacyjnego lub celowość przekwalifikowania zawodowego*

TABL. 39 ORZECZENIA PONOWNE USTALAJĄCE NIEZDOLNOŚĆ DO PRACY DLA CELÓW RENTOWYCH WEDŁUG WIEKU I PŁCI OSÓB BADANYCH

Wiek	Ogółem		Mężczyźni		Kobiety	
	liczba	%	liczba	%	liczba	%
OGÓŁEM	642 635	100,0	377 486	100,0	265 149	100,0
19 lat i mniej	213	0,0	161	0,0	52	0,0
20-29	18 311	2,8	12 139	3,2	6 172	2,3
30-39	53 140	8,3	31 986	8,5	21 154	8,0
40-49	209 059	32,6	111 061	29,4	97 998	36,9
50-59	320 715	49,9	192 454	51,0	128 261	48,4
60-64	24 270	3,8	20 082	5,3	4 188	1,6
65 lat i więcej	16 927	2,6	9 603	2,6	7 324	2,8
Średni wiek w latach	49,4	x	49,8	x	48,9	x

PODSUMOWANIE

Orzeczenia pierwszorazowe

1. W 2003 roku lekarze orzecznicy wydali ogółem 148,4 tys. orzeczeń pierwszorazowych dla celów rentowych, z czego 104,3 tys. to orzeczenia ustalające niezdolność do pracy, uprawnienia do świadczenia rehabilitacyjnego lub celowość przekwalifikowania zawodowego i 44,1 tys. - orzeczenia stwierdzające brak niezdolności do pracy.
2. W porównaniu z rokiem ubiegłym nieznacznie zmieniła się struktura tych orzeczeń, bowiem zwiększył się o 0,7 pkt. procentowy udział orzeczeń uprawniających do świadczenia rehabilitacyjnego oraz o 1 pkt procentowy udział orzeczeń o braku niezdolności do pracy. Jednocześnie odnotowano spadek udziału orzeczeń o częściowej niezdolności do pracy o 1,6 punktu procentowego.
3. Ogólna struktura orzeczeń wydanych dla celów rentowych po raz pierwszy przedstawiała się następująco: spośród 148,4 tys. osób 9,1 tys. zostało uznane za osoby całkowicie niezdolne do pracy i samodzielnej egzystencji, 23,6 tys. – za całkowicie niezdolne do pracy, 42,2 tys. – za częściowo niezdolne, 29,0 tys. - otrzymało uprawnienia do świadczenia rehabilitacyjnego, a 44,1 tys. osób orzeczenie stwierdzające brak niezdolności do pracy.
4. Podobnie jak w latach ubiegłych, niezdolność do pracy najczęściej związana była z ogólnym stanem zdrowia . Takie orzeczenie otrzymało 94,1% osób. Udział orzeczeń z tytułu wypadków przy pracy wyniósł 4,5%, a chorób zawodowych 1,4%.
5. Osoby, które uległy wypadkom przy pracy otrzymywały najczęściej orzeczenia przyznające uprawnienia do świadczenia rehabilitacyjnego (60,0% przypadków), ustalające częściową niezdolność do pracy (27,1%). Ponad 87% niezdolnych do pracy w następstwie chorób zawodowych zostało uznanych za osoby częściowo niezdolne do pracy. Spośród osób badanych z tytułu ogólnego stanu zdrowia 40,3% otrzymało orzeczenie o częściowej niezdolności do pracy, a 26,8% uzyskało uprawnienia do świadczenia rehabilitacyjnego.
6. Niezdolność do pracy powodowały głównie choroby układu krążenia (20,8% ogółu orzeczeń pierwszorazowych rentowych), zaburzenia psychiczne (16,3%), choroby układu kostno-stawowego (14,4%), nowotwory (12,2%) oraz choroby układu nerwowego (8,3%). Choroby te , poza nowotworami, powodowały głównie częściową niezdolność do pracy.

7. Średni wiek osób badanych dla celów rentowych po raz pierwszy wyniósł 46,0 lat (dla mężczyzn – 46,4 lat, dla kobiet – 45,3 lat).
8. Wydając orzeczenie lekarze orzecznicy określają długość przewidywanego okresu trwania niezdolności do pracy. W 2003 roku 38,9% badanych otrzymało orzeczenie wydane na okres od 10 do 12 miesięcy, a 27,2% - na okres 13-24 miesięcy. Orzeczenia bezterminowe uzyskało 15,3% badanych osób.
9. W ogólnej liczbie orzeczeń pierwszorazowych - 106,2 tys., tj. 71,6% ogółu orzeczeń stanowiły orzeczenia wydane pracownikom, czyli osobom pozostającym w stosunku pracy.
10. Ze względu na ogólny stan zdrowia 48,4% osób z populacji pracowników uznano za częściowo niezdolne do pracy, 27,1% za całkowicie niezdolne do pracy, a 14,8% przyznano uprawnienia do świadczenia rehabilitacyjnego.
11. Najwięcej orzeczeń o niezdolności do pracy zostało wydanych osobom zatrudnionym w przemyśle – 26,3%, handlu i naprawach - 8,8% oraz administracji publicznej i obronie narodowej - 8,5% i w działalności usługowej komunalnej społecznej i indywidualnej - 8,5%.
12. Wśród przyczyn chorobowych niezdolności do pracy grupy badanych pracowników przeważały choroby układu krążenia, zaburzenia psychiczne, nowotwory, a także choroby układu kostnego.
13. Wśród orzeczeń ustalających niezdolność do pracy (bez uprawnień do świadczenia rehabilitacyjnego i celowości przekwalifikowania zawodowego) przeważały orzeczenia wydane na czas określony: 53,7% na okres do 12 miesięcy i 28,2% - na okres 13-24 miesięcy.

Orzeczenia ponowne

1. W 2003 roku lekarze orzecznicy ZUS wydali łącznie 642,6 tys. orzeczeń ponownych dla celów rentowych: 50,5 tys. badanych zostało uznanych za całkowicie niezdolne do pracy i samodzielnej egzystencji, 125,0 tys. – za całkowicie niezdolne do pracy, a 373,9 tys. – za częściowo niezdolne. W stosunku do 75,7 tys. osób ustalono brak niezdolności do pracy. Pozostałym osobom przyznano uprawnienia do świadczenia rehabilitacyjnego lub ustalono konieczność przeprowadzenia przekwalifikowania zawodowego.

2. W 2003 roku u 438,0 tys. osób badanych ponownie nie nastąpiły radykalne zmiany stanu zdrowia, czego następstwem była taka sama kwalifikacja ich niezdolności jak poprzednio. Z powodu pogorszenia stanu zdrowia 71,6 tys. osób otrzymało orzeczenie o podwyższeniu dotychczasowego stopnia niezdolności. U 115,5 tys. rencistów stwierdzono poprawę stanu zdrowia, z czego 75,7 tys. osób uznano za zdolne do pracy.
3. Odsetek orzeczeń utrzymujący dotychczasowy stopień, w stosunku do 2002 roku wzrósł o 1,8 punktu procentowego. Rzadziej niż w roku ubiegłym stwierdzano poprawę stanu zdrowia, o czym świadczy zmniejszenie się o 1,2 punktu procentowego udziału osób uznanych za zdolne do pracy i o 1,4 punktu procentowego mniejszego udziału osób, którym obniżono stopień niezdolności do pracy.
4. Głównymi przyczynami chorobowymi orzekanej ponownie niezdolności do pracy były choroby układu krążenia (28,0% orzeczeń ponownych), zaburzenia psychiczne (20,7%) oraz choroby układu kostno-stawowego (15,2%).
5. Z analizy okresu ważności wydanych orzeczeń ponownych wynika, że w 34,9% orzeczeń przewidywany okres trwania niezdolności do pracy został ustalony na 13-24 miesięcy, a w przypadku 25,9% orzeczeń – na 10-12 miesięcy. Orzeczenia bezterminowe uzyskało 16,2% rencistów.

SPIS TABEL

	str.
Tabl. 1 Orzeczenia wydane przez lekarzy orzeczników w 2003 roku	5
Tabl. 2 Orzeczenia wydane przez lekarzy orzeczników w latach 2002-2003	6
Tabl. 3 Orzeczenia pierwszorazowe wydane dla celów rentowych.....	7
Tabl. 4 Orzeczenia pierwszorazowe wydane dla celów rentowych według płci osób badanych i stopnia niezdolności do pracy.....	9
Tabl. 5 Orzeczenia pierwszorazowe ustalające niezdolność do pracy dla celów rentowych według okoliczności powstania niezdolności oraz grup ubezpieczonych.....	9
Tabl. 6 Struktura orzeczeń pierwszorazowych ustalających niezdolność do pracy dla celów rentowych według okoliczności powstania niezdolności oraz grup ubezpieczonych.....	10
Tabl. 7 Orzeczenia pierwszorazowe ustalające niezdolność do pracy dla celów rentowych według okoliczności powstania niezdolności oraz jej stopnia	11
Tabl. 8 Struktura orzeczeń pierwszorazowych ustalających niezdolność do pracy dla celów rentowych według okoliczności powstania niezdolności oraz jej stopnia	11
Tabl. 9 Orzeczenia pierwszorazowe ustalające niezdolność do pracy dla celów rentowych według okoliczności powstania niezdolności, jej stopnia oraz płci osób badanych	12
Tabl. 10 Struktura orzeczeń pierwszorazowych ustalających stopień niezdolności do pracy według województw	13
Tabl. 11 Orzeczenia ustalające niezdolność do pracy dla celów rentowych według grup chorobowych i stopnia niezdolności.....	18
Tabl. 12 Struktura orzeczeń ustalających całkowitą niezdolność do pracy i samodzielnej egzystencji według wieku osób badanych oraz grup chorobowych	22
Tabl. 13 Struktura orzeczeń ustalających całkowitą niezdolność do pracy według wieku osób badanych oraz grup chorobowych	22
Tabl. 14 Struktura orzeczeń ustalających częściową niezdolność do pracy według wieku osób badanych oraz grup chorobowych	23
Tabl. 15 Struktura orzeczeń ustalających uprawnienia do świadczenia rehabilitacyjnego według wieku osób badanych oraz grup chorobowych	23
Tabl. 16 Orzeczenia ustalające niezdolność do pracy dla celów rentowych dla celów rentowych według przewidywanego okresu trwania niezdolności.....	24
Tabl. 17 Orzeczenia pierwszorazowe ustalające niezdolność do pracy dla celów rentowych według przewidywanego okresu trwania niezdolności w latach 2002-2003	26

Tabl. 18	Struktura orzeczeń pierwszorazowych ustalających niezdolność do pracy dla celów rentowych według stopnia niezdolności do pracy oraz przewidywanego okresu trwania niezdolności w latach 2002-2003	27
Tabl. 19	Struktura orzeczeń pierwszorazowych ustalających niezdolność do pracy dla celów rentowych według przewidywanego okresu trwania niezdolności do pracy i przyczyn chorobowych	29
Tabl. 20	Struktura orzeczeń pierwszorazowych ustalających niezdolność do pracy dla celów rentowych według przyczyn chorobowych i przewidywanego okresu trwania niezdolności	29
Tabl. 21	Orzeczenia pierwszorazowe ustalające niezdolność do pracy dla celów rentowych wydane pracownikom według okoliczności powstania niezdolności i jej stopnia.....	30
Tabl. 22	Orzeczenia pierwszorazowe ustalające pracownikom niezdolność do pracy dla celów rentowych według wybranych sekcji gospodarki	32
Tabl. 23	Orzeczenia pierwszorazowe ustalające pracownikom niezdolność do pracy dla celów rentowych według wybranych zawodów	33
Tabl. 24	Orzeczenia pierwszorazowe ustalające niezdolność do pracy dla celów rentowych wydane pracownikom według grup chorobowych i płci osób badanych.....	34
Tabl. 25	Orzeczenia pierwszorazowe ustalające pracownikom niezdolność do pracy dla celów rentowych według przewidywanego okresu trwania niezdolności	35
Tabl. 26	Struktura orzeczeń pierwszorazowych ustalające pracownikom niezdolność do pracy dla celów rentowych według grup chorobowych i przewidywanego okresu trwania niezdolności	36
Tabl. 27	Orzeczenia ustalające niezdolność do pracy dla celów rentowych według wieku pracowników i płci	37
Tabl. 28	Orzeczenia ponowne wydane dla celów rentowych według stopnia niezdolności do pracy	38
Tabl. 29	Orzeczenia ponowne ustalające zmiany stopnia niezdolności do pracy osób badanych według ich płci	39
Tabl. 30	Orzeczenia ponowne ustalające zmiany stopnia niezdolności do pracy osób badanych według ich płci w latach 2001-2002.....	40
Tabl. 31	Orzeczenia ponowne wydane dla celów rentowych według płci osób badanych i stopnia niezdolności do pracy.....	41
Tabl. 32	Orzeczenia ponowne ustalające zmiany stopnia niezdolności do pracy według grup chorobowych	42
Tabl. 33	Orzeczenia ponowne ustalające stopień niezdolności do pracy według grup chorobowych	44

Tabl. 34	Struktura orzeczeń ponownych ustalających stopień niezdolności do pracy według grup chorobowych	45
Tabl. 35	Orzeczenia ponowne ustalające niezdolność do pracy dla celów rentowych według przewidywanego okresu trwania niezdolności	46
Tabl. 36	Struktura orzeczeń ponownych ustalających niezdolność do pracy dla celów rentowych według przyczyn chorobowych niezdolności i przewidywanego okresu jej trwania	46
Tabl. 37	Orzeczenia ponowne ustalające niezdolność do pracy dla celów rentowych według przewidywanego okresu trwania niezdolności w latach 2002-2003.....	48
Tabl. 38	Struktura orzeczeń ponownych ustalających niezdolność do pracy dla celów rentowych według stopnia niezdolności oraz przewidywanego okresu trwania niezdolności w latach 2002-2003.....	49
Tabl. 39	Orzeczenia ponowne ustalające niezdolność do pracy dla celów rentowych według wieku i płci osób badanych	49

Rys. 1	Struktura orzeczeń wydanych przez lekarzy orzeczników w wyniku badań przeprowadzonych w latach 2002-2003	6
Rys. 2	Struktura orzeczeń pierwszorazowych wydanych dla celów rentowych w latach 2002-2003	8
Rys. 3	Relacja orzeczeń o całkowitej niezdolności do pracy do ogółu orzeczeń stwierdzających niezdolność do pracy według województw	15
Rys. 4	Relacja orzeczeń o częściowej niezdolności do pracy do ogółu orzeczeń stwierdzających niezdolność do pracy według województw	16
Rys. 5	Relacja orzeczeń przyznających uprawnienia do świadczenia rehabilitacyjnego do ogółu orzeczeń stwierdzających niezdolność do pracy według województw	17
Rys. 6	Struktura orzeczeń pierwszorazowych rentowych według stopnia niezdolności do pracy i wybranych grup chorobowych.....	19
Rys. 7	Struktura orzeczeń pierwszorazowych ustalających uprawnienia do świadczenia rehabilitacyjnego według wybranych grup chorobowych.....	20
Rys. 8	Struktura orzeczeń pierwszorazowych ustalających potrzebę rehabilitacji leczniczej dla uprawnionych do świadczenia rehabilitacyjnego według grup chorobowych.....	20
Rys. 9	Struktura według wieku osób badanych po raz pierwszy dla celów rentowych	21
Rys. 10	Struktura orzeczeń pierwszorazowych rentowych wydanych na czas określony według przewidywanego okresu trwania niezdolności do pracy	25
Rys. 11	Struktura orzeczeń pierwszorazowych rentowych wydanych bezterminowo według płci osób badanych i wybranych grup chorobowych w.....	28
Rys. 12	Struktura orzeczeń pierwszorazowych rentowych wydanych pracownikom według okoliczności powstania niezdolności do pracy	31
Rys. 13	Struktura orzeczeń pierwszorazowych rentowych wydanych pracownikom według wybranych grup chorobowych i płci osób badanych	34
Rys. 14	Struktura orzeczeń ustalających niezdolność do pracy wydanych pracownikom według wieku i płci osób badanych	37
Rys. 15	Struktura orzeczeń ponownych wydanych dla celów rentowych według stopnia niezdolności do pracy w latach 2002-2003	41
Rys. 16	Struktura orzeczeń ponownych ustalających niezdolność do pracy według zmian stopnia niezdolności do pracy i wybranych grup chorobowych.....	43
Rys. 17	Struktura orzeczeń ponownych wydanych dla celów rentowych według zmiany stopnia niezdolności do pracy w latach 2002-2003.....	43
Rys. 18	Struktura orzeczeń ponownych wydanych bezterminowo według wybranych grup chorobowych	47