

**ZAKŁAD UBEZPIECZEŃ SPOŁECZNYCH
DEPARTAMENT STATYSTYKI**

**ORZECZENIA LEKARZY ORZECZNIKÓW ZUS
O NIEZDOLNOŚCI DO PRACY
WYDANE W 2005 ROKU**

Warszawa 2006

Opracowali:

Małgorzata Łabęcka

Andrzej Kania

Akceptowała:

Hanna Markowska

Wicedyrektor Departamentu

SPIS TREŚCI

	str.
Wprowadzenie	5
1. Orzecznictwo lekarskie w 2005 roku	8
2. Orzeczenia pierwszorazowe dla celów rentowych wydane w 2005 roku	11
3. Orzeczenia ponowne dla celów rentowych wydane w 2005 roku	44
4. Orzeczenia pierwszorazowe i ponowne wydane osobom ubiegającym się o rentę socjalną w 2005 roku	59
Podsumowanie	68
Spis tabel	72
Spis rysunków	76

WPROWADZENIE

Organami orzekającymi ZUS są lekarze orzecznicy i komisje lekarskie działające od 1 stycznia 2005 r. jako II instancja w zakresie orzecznictwa lekarskiego. Organy te wydają orzeczenia dla potrzeb ustalania uprawnień do świadczeń, do których prawo jest uzależnione od stwierdzenia niezdolności do pracy lub niezdolności do samodzielnej egzystencji.

Przedmiotem opracowania są orzeczenia wydane w 2005r. przez lekarzy orzeczników ZUS.

Lekarze orzecznicy ustalają niezdolność do pracy dla celów rentowych, uprawnienia do świadczenia rehabilitacyjnego, a także orzekają o celowości przekwalifikowania zawodowego.

Przy ustaleniu uprawnień do świadczenia rehabilitacyjnego mogą dodatkowo orzec o potrzebie rehabilitacji leczniczej. Do zadań lekarzy orzeczników należy również kontrola prawidłowości orzekania o czasowej niezdolności do pracy, orzekanie o potrzebie rehabilitacji w okresie czasowej niezdolności do pracy, orzekanie o przedłużeniu okresu zasiłkowego, a od 1 października 2003r. wydawanie orzeczeń o niezdolności do pracy w celu ustalenia uprawnienia do renty socjalnej.

W myśl obowiązujących przepisów:

- za niezdolną do pracy uważa się osobę, która całkowicie lub częściowo utraciła zdolność do pracy zarobkowej z powodu naruszenia sprawności organizmu i nie rokuje jej odzyskania po przekwalifikowaniu.
 - a) niezdolność do samodzielnej egzystencji orzeka się w przypadku naruszenia sprawności organizmu powodującym konieczność stałej lub długotrwałej opieki i pomocy innej osoby w zaspakajaniu podstawowych potrzeb życiowych,
 - b) za całkowicie niezdolną do pracy uważa się osobę, która utraciła zdolność do wykonywania jakiegokolwiek pracy,
 - c) częściowo niezdolną do pracy jest osoba, która w znacznym stopniu utraciła zdolność do pracy zgodnie z posiadanym poziomem kwalifikacji.

W zależności od charakteru i stopnia naruszenia sprawności organizmu oraz rokowań odzyskania zdolności do pracy, lekarz orzecznik ustala trwałą lub okresową niezdolność do pracy.

- orzeczenie o celowości przekwalifikowania zawodowego, stanowiącego podstawę przyznania renty szkoleniowej, wydawane jest w stosunku do osoby niezdolnej do pracy w dotychczasowym zawodzie, ale rokującej odzyskanie tej zdolności po przekwalifikowaniu do innego zawodu.
- orzeczenie ustalające uprawnienia do świadczenia rehabilitacyjnego jest wydawane osobom, u których dalsze leczenie lub rehabilitacja lecznicza rokuja odzyskanie zdolności do pracy. Świadczenie to przysługuje przez okres nie dłuższy niż 12 miesięcy. Orzeczenie o tym świadczeniu może być wydane w wyniku: badań w sprawie ustalenia uprawnień do świadczenia rehabilitacyjnego, badań dla celów rentowych lub w trakcie orzekania o przedłużeniu okresu zasiłkowego.
- orzeczenie o niezdolności do pracy w sprawie o ustalenie uprawnień do renty socjalnej określające stopień niezdolności do pracy oraz związek tej niezdolności z okresem jej powstania (zgodnie z przepisami ustawy) jest wydawane na wniosek osoby ubiegającej się o to świadczenie lub jej przedstawiciela ustawowego.

Departament Statystyki w celu pogłębienia informacji o zjawiskach zachodzących w zakresie orzecznictwa lekarskiego, przeprowadził kolejne pełne badanie statystyczne orzeczeń pierwszorazowych i ponownych wydanych przez lekarzy orzeczników w 2005r. dla celów rentowych.

Badanie potwierdza, że od wprowadzenia w październiku 1997 r. nowych zasad orzekania, występuje systematyczny spadek liczby wydawanych orzeczeń pierwszorazowych ustalających niezdolność do pracy. Biorąc za podstawę porównań rok 1997, należy stwierdzić, że w konsekwencji liczba nowo przyznawanych rocznie rent z tytułu niezdolności do pracy zmniejszyła się trzykrotnie, co z kolei spowodowało między innymi znaczne zmniejszenie się portfela wypłacanych obecnie rent.

Informacje pozyskane w wyniku pełnego badania statystycznego orzeczeń wydanych w 2005 r. przez lekarzy orzeczników ZUS w sprawach o rentę z tytułu niezdolności do pracy, o rentę socjalną oraz o ustalenie uprawnień do świadczenia rehabilitacyjnego zostały poddane analizie pod kątem cech społeczno-demograficznych osób badanych (struktura wiekowa, płeć), ustaleń dokonanych w wydanych orzeczeniach, tj. rodzaju choroby będącej przyczyną powstania niezdolności do pracy, okoliczności powstania niezdolności, oceny stopnia niezdolności oraz przewidywanego okresu jej trwania; w przypadku orzeczeń ponownych - zmian stopnia niezdolności do pracy w zależności od przyczyn chorobowych.

Wyodrębniono następujące grupy tematyczne:

- Orzecznictwo lekarskie - tablice 1 - 2 ,
- Orzeczenia pierwszorazowe dla celów rentowych - tablice 3-29,
- Orzeczenia ponowne dla celów rentowych - tablice 30-44,
- Orzeczenia w sprawach o rentę socjalną - tablice 45-55.

W częściach dotyczących orzeczeń pierwszorazowych dla celów rentowych i orzeczeń ponownych, zamieszczono dodatkowe dane o dwóch grupach ubezpieczonych: pracownikach i osobach nie będących pracownikami.

Należy zaznaczyć, iż opracowanie nie obejmuje problematyki orzekania o potrzebie rehabilitacji leczniczej w okresie czasowej niezdolności do pracy, w związku z kontrolą prawidłowości orzekania o czasowej niezdolności do pracy, o przedłużeniu okresu zasiłkowego.

1. ORZECZNICTWO LEKARSKIE*/ W 2005 ROKU

W 2005 roku - lekarze orzecznicy ZUS wydali ogółem 923,0 tys. orzeczeń w sprawach rentowych (średnio 76,9 tys. w miesiącu), orzeczeń w sprawach o rentę socjalną oraz innych poza rentowych, tj. orzeczeń powypadkowych ustalających procentowy uszczerbek na zdrowiu doznany wskutek wypadków przy pracy bądź chorób zawodowych oraz orzeczeń w sprawach o przyznanie dodatku pielęgnacyjnego emerytom.

Począwszy od 1998 r., był to kolejny rok, w którym odnotowujemy spadek ogólnej liczby wydanych orzeczeń lekarskich - w porównaniu do roku poprzedniego o 2,9%.

Liczba orzeczeń pierwszorazowych dla celów rentowych wydanych w 2005 r. zwiększyła się w porównaniu do roku ubiegłego, o 32,8 tys., tj. o 24,8%, natomiast liczba orzeczeń ponownych dla celów rentowych zmalała o 53,1 tys. (8,9%) - tablica 2 i rys. 1. Powodem zwiększenia się w 2005 r. liczby orzeczeń pierwszorazowych była zmiana przepisów dotyczących długości okresu zasiłkowego, co w konsekwencji przyczyniło się do znacznie częstszego wydawania przez lekarzy orzeczników, w porównaniu z rokiem poprzednim, uprawnień do świadczenia rehabilitacyjnego.

Świadczenie rehabilitacyjne przysługuje ubezpieczonemu, który wyczerpał już okres zasiłku chorobowego, tj. 182 dni, nadal jest niezdolny do pracy, a dalsze leczenie lub rehabilitacja lecznicza rokuje odzyskanie przez niego zdolności do pracy. Z uwagi, że od dnia 08. 02. 2005 r. okres zasiłku chorobowego nie ulega przedłużeniu powyżej 182 dni**/, lekarze orzecznicy ZUS częściej niż w roku ubiegłym ustalali uprawnienie do świadczenia rehabilitacyjnego. W porównaniu do 2004 r. liczba wydanych orzeczeń ustalających prawo do tego świadczenia wzrosła o 138,0%.

Z liczby orzeczeń ogółem wydanych w 2005 r. - orzeczenia wydane osobom ubiegającym się o świadczenie rentowe po raz pierwszy stanowiły 17,9% (wzrost w porównaniu z rokiem poprzednim o 4 pkt. procentowe), zaś udział orzeczeń wydanych w wyniku badań ponownych w sprawach rentowych wynosił 58,7% (spadek o blisko 4 pkt. procentowe). Udział pozostałych rodzajów orzeczeń w porównaniu z 2004 rokiem nie zmienił się. I tak w przypadku orzeczeń powypadkowych ustalających uszczerbek na zdrowiu wynosił 9,9%, orzeczeń wydanych emerytom w sprawach o przyznanie dodatku pielęgnacyjnego - 7,1%, a orzeczeń w sprawie renty socjalnej - 5,7%. (tablica 1).

**/ bez orzeczeń wydanych w okresie czasowej niezdolności do pracy i w związku z kontrolą prawidłowości orzekania o czasowej niezdolności do pracy oraz orzeczeń wydanych przez komisje lekarskie ZUS*

***/ Ustawa z dnia 17 grudnia 2004 r. o zmianie ustawy o świadczeniach pieniężnych z ubezpieczenia społecznego w razie choroby i macierzyństwa oraz niektórych innych ustaw (Dz. U. nr 10, poz. 71)*

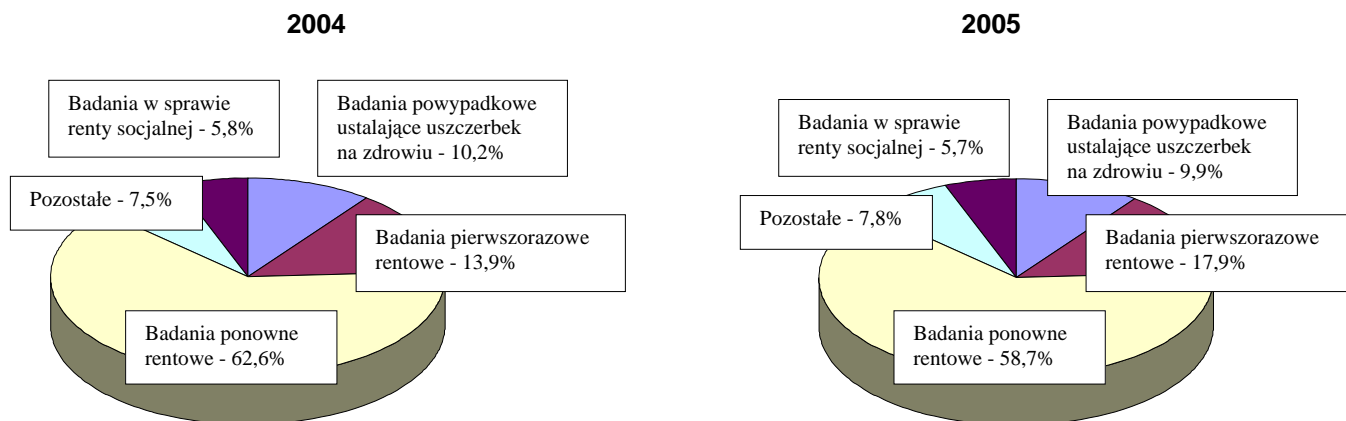
W stosunku do 15,4% ogółu badanych osób (142,3 tys.) lekarze orzecznicy wydali orzeczenia negatywne. I tak w grupie badanych w sprawach rentowych po raz pierwszy brak niezdolności do pracy stwierdzono w 21,7% przypadków, w grupie badanych ponownie - w 9,5%, a w 23,0% przypadków wśród badanych w sprawie renty socjalnej. W grupie osób badanych w sprawach powypadkowych dotyczących ustalenia procentowego uszczerbku na zdrowiu u co czwartego nie stwierdzono uszczerbku, a wśród emerytów i rencistów ubiegających się o dodatek pielęgnacyjny, orzeczenie negatywne wydano w 28,9% przypadków.

TABL. 1 ORZECZENIA*/ WYDANE PRZEZ LEKARZY ORZECZNIKÓW W 2005 ROKU

Rodzaj orzeczenia	Ogółem	Orzeczenia ustalające:			
		niezdolność do pracy, uprawnienia do świadczenia rehabilitacyjnego lub celowość przekwalifikowania zawodowego		brak niezdolności do pracy	
		liczba	%	liczba	%
OGÓŁEM	922 960	780 669	100,0	142 291	100,0
z tego:					
orzeczenia pierwszorazowe dla celów rentowych	165 091	129 228	16,5	35 863	25,2
orzeczenia ponowne dla celów rentowych	541 885	490 234	62,8	51 651	36,3
orzeczenia pierwszorazowe i ponowne w sprawach o przyznanie dodatku pielęgnacyjnego emerytom	64 976	46 216	5,9	18 760	13,2
orzeczenia powypadkowe dotyczące oceny procentowego uszczerbku na zdrowiu	91 630	68 384	8,8	23 246	16,3
orzeczenia pierwszorazowe i ponowne w sprawie renty socjalnej	52 677	40 549	5,2	12 128	8,5
orzeczenia w innych sprawach	6 701	6 058	0,8	643	0,5

**/ bez orzeczeń wydanych w okresie czasowej niezdolności do pracy i w związku z kontrolą prawidłowości orzekania o czasowej niezdolności do pracy.*

Rys. 1 Struktura orzeczeń wydanych przez lekarzy orzeczników w wyniku badań przeprowadzonych w latach 2004 - 2005



TABL. 2 ORZECZENIA*/ WYDANE PRZEZ LEKARZY ORZECZNIKÓW W LATACH 2004-2005

Rodzaj orzeczenia a – poprzedni okres =100		Ogółem
OGÓŁEM	2004	950 401
	2005	922 960
	a	97,1
z tego:		
orzeczenia pierwszorazowe dla celów rentowych**/	2004	132 276
	2005	165 091
	a	124,8
orzeczenia ponowne dla celów rentowych**/	2004	594 956
	2005	541 885
	a	91,1
orzeczenia pierwszorazowe i ponowne w sprawach o przyznanie dodatku pielęgnacyjnego emerytom	2004	65 613
	2005	64 976
	a	99,0
orzeczenia powypadkowe dotyczące oceny procentowego uszczerbku na zdrowiu	2004	96 706
	2005	91 630
	a	94,8
orzeczenia pierwszorazowe i ponowne w sprawie renty socjalnej	2004	54 783
	2005	52 677
	a	96,2
orzeczenia w innych sprawach	2004	6 067
	2005	6 701
	a	110,4

*/ bez orzeczeń wydanych w okresie czasowej niezdolności do pracy i w związku z kontrolą prawidłowości orzekania o czasowej niezdolności do pracy

**/ łącznie z orzeczeniami stwierdzającymi uprawnienia do świadczenia rehabilitacyjnego lub celowość przekwalifikowania zawodowego

2. ORZECZENIA PIERWSZORAZOWE DLA CELÓW RENTOWYCH WYDANE W 2005 ROKU

Do grupy orzeczeń pierwszorazowych dla celów rentowych zaliczane są orzeczenia ustalające całkowitą niezdolność do pracy i samodzielnej egzystencji, ustalające całkowitą niezdolność do pracy, częściową niezdolność do pracy, ustalające uprawnienie do świadczenia rehabilitacyjnego oraz orzeczenia o celowości przekwalifikowania zawodowego. Jednakże tylko orzeczenia ustalające stopień niezdolności do pracy wpływają na wielkość portfela rent z tytułu niezdolności do pracy.

W 2005 r. lekarze orzecznicy ZUS przebadali po raz pierwszy dla celów rentowych 165,1 tys. osób, tj. o 32,8 tys. osób więcej niż w roku ubiegłym. Z tej grupy badanych - 64,4 tys. (39,0%) zostało uznane za niezdolne do pracy, w 64,6 tys. przypadków, tj. 39,1% przyznano uprawnienia do świadczenia rehabilitacyjnego, w stosunku do 0,2 tys. (0,1% badanych) ustalono celowość przekwalifikowania zawodowego, natomiast 35,9 tys. osób czyli 21,7% otrzymało orzeczenie o braku niezdolności do pracy (tablica 3).

Wzrost liczby wydanych orzeczeń pierwszorazowych, jaki odnotowano począwszy od 1998 r., wystąpił po raz pierwszy. Jest on wynikiem zwiększonej liczby przyznanych w 2005 r. uprawnień do świadczenia rehabilitacyjnego.

W porównaniu z rokiem poprzednim w ogólnej strukturze orzeczeń pierwszorazowych wydanych dla celów rentowych, udział orzeczeń ustalających uprawnienia do świadczenia rehabilitacyjnego zwiększył się o 18,6 punktu procentowego (wzrost liczby orzeczeń ponad dwukrotny), natomiast udział orzeczeń, gdzie ustalono stopień niezdolności do pracy zmalał o 12,5 punktu procentowego, a orzeczeń o braku niezdolności o 6,0 punktów procentowych.

W grupie badanych, którzy uzyskali orzeczenie o niezdolności do pracy (bez osób w stosunku do których orzeczono uprawnienie do świadczenia rehabilitacyjnego lub celowość przekwalifikowania zawodowego) - 34,2 tys. osób, tj. 53,2% uznano za częściowo niezdolne do pracy; 21,2 tys. (32,9%) uzyskało orzeczenie o całkowitej niezdolności do pracy, a 9,0 tys. (13,9%) o całkowitej niezdolności do pracy i samodzielnej egzystencji. Porównując powyższą strukturę orzeczeń z rokiem ubiegłym, nie odnotowujemy istotnych zmian (tablica 4 i rys. 2).

Podobnie jak w roku 2004 orzeczenia pierwszorazowe dla celów rentowych wydawane były częściej mężczyznom, stanowili oni bowiem ok. 60% tej grupy badanych.

**TABL. 3 ORZECZENIA*/ PIERWSZORAZOWE WYDANE
DLA CELÓW RENTOWYCH W LATACH 2004-2005**

Orzeczenia a - poprzedni okres = 100		Ogółem	
		liczba	%
ORZECZENIA OGÓŁEM	2004	132 276	100,0
	2005	165 091	100,0
	a	124,8	
z tego ustalające:			
całkowitą niezdolność do pracy i samodzielnej egzystencji	2004	9 565	7,2
	2005	8 972	5,5
	a	93,8	
całkowitą niezdolność do pracy	2004	22 888	17,3
	2005	21 230	12,9
	a	92,8	
częściową niezdolność do pracy	2004	35 810	27,1
	2005	34 236	20,7
	a	95,6	
uprawnienia do świadczenia rehabilitacyjnego	2004	27 142	20,5
	2005	64 590	39,1
	a	238,0	
celowość przekwalifikowania zawodowego	2004	244	0,2
	2005	200	0,1
	a	82,0	
brak niezdolności do pracy	2004	36 627	27,7
	2005	35 863	21,7
	a	97,9	

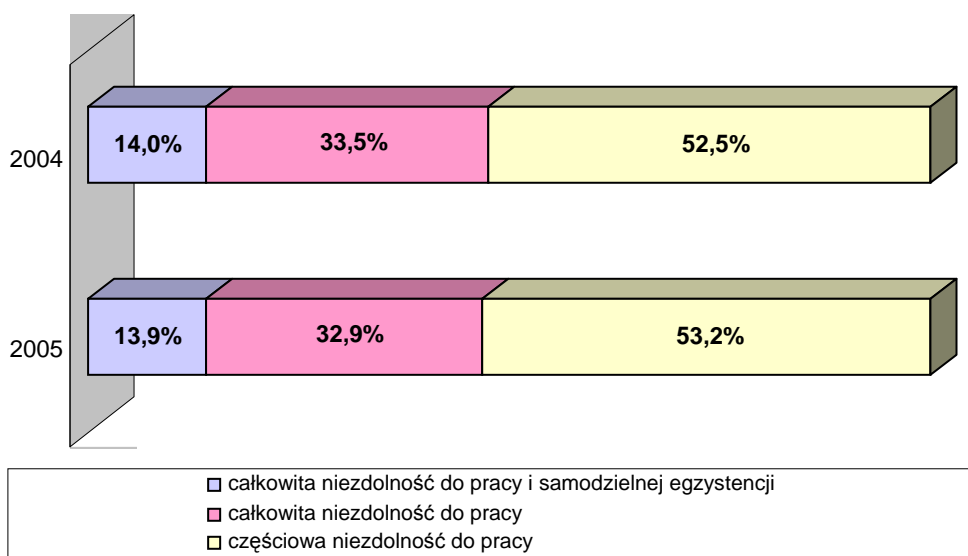
**/ bez orzeczeń wydanych w okresie czasowej niezdolności do pracy i w związku z kontrolą prawidłowości orzekania o czasowej niezdolności do pracy oraz orzeczeń w sprawie renty socjalnej*

TABL. 4 ORZECZENIA PIERWSZORAZOWE*/ USTALAJĄCE NIEZDOLNOŚĆ DO PRACY WEDŁUG STOPNIA TEJ NIEZDOLNOŚCI I PŁCI OSÓB BADANYCH

Stopień niezdolności do pracy	Ogółem		Mężczyźni		Kobiety	
	liczba	%	liczba	%	liczba	%
ORZECZENIA OGÓŁEM	64 438	100,0	40 837	100,0	23 601	100,0
z tego ustalające:						
całkowitą niezdolność do pracy i samodzielnej egzystencji	8 972	13,9	5 224	12,8	3 748	15,9
całkowitą niezdolność do pracy	21 230	32,9	13 742	33,7	7 488	31,7
częściową niezdolność do pracy	34 236	53,2	21 871	53,5	12 365	52,4

**/ bez orzeczeń ustalających uprawnienia do świadczenia rehabilitacyjnego lub celowość przekwalifikowania zawodowego*

Rys. 2 Struktura orzeczeń pierwszorzazowych dla celów rentowych w latach 2004-2005



Lekarze orzecznicy ZUS orzekający o niezdolności do pracy ustalają związek przyczynowy niezdolności do pracy z okolicznością jej powstania. Wyróżnia się następujące okoliczności powstania niezdolności do pracy:

- wypadki przy pracy oraz wypadki w szczególnych okolicznościach,
- choroby zawodowe,
- inne przyczyny powodujące niezdolność do pracy z tzw. ogólnego stanu zdrowia.

W 2005 r., podobnie jak w latach ubiegłych, niezdolność do pracy najczęściej związana była z ogólnym stanem zdrowia. Takie orzeczenia otrzymało 95,0% osób badanych dla celów rentowych po raz pierwszy. Udział orzeczeń o niezdolności do pracy spowodowanej wypadkami wynosił 4,0% i zmalał w stosunku do poziomu z ubiegłego roku o 0,3 punktu procentowego, natomiast udział orzeczeń o niezdolności do pracy z tytułu chorób zawodowych zmniejszył się o 0,4 punktu procentowego i wynosił 1,0%. Liczbę orzeczeń wydanych poszczególnym grupom ubezpieczeniowym oraz strukturę tych orzeczeń według okoliczności powstania niezdolności do pracy prezentują tablice 5 - 6.

**TABL. 5 ORZECZENIA PIERWSZORAZOWE WYDANE DLA CELÓW RENTOWYCH*/
WEDŁUG OKOLICZNOŚCI POWSTANIA NIEZDOLNOŚCI DO PRACY
ORAZ GRUP UBEZPIECZONYCH**

Orzeczenia	Ogółem	Okoliczności powstania niezdolności do pracy:		
		wypadki **/	choroby zawodowe	inne przyczyny (ogólny stan zdrowia)
OGÓŁEM	128 361	5 179	1 254	121 928
z tego orzeczenia wydane:				
pracownikom ubiegającym się o rentę z tytułu niezdolności do pracy	60 564	1 914	1 191	57 459
osobom nie będącym pracownikami ubiegającym się o rentę z tytułu niezdolności do pracy	6 353	189	13	6 151
ubiegającym się o ustalenie uprawnień do świadczenia rehabilitacyjnego	57 206	3 074	47	54 085
ubiegającym się o ustalenie uprawnień do renty rodzinnej	4 238	2	3	4 233

*/ bez orzeczeń wydanych osobom ubiegającym się o rentę inwalidy wojennego, wojskowego oraz kombatancką, łącznie z orzeczeniami stwierdzającymi uprawnienie do świadczenia rehabilitacyjnego lub celowość przekwalifikowania zawodowego

**/ wypadki przy pracy i wypadki w szczególnych okolicznościach

TABL. 6 STRUKTURA ORZECZEŃ PIERWSZORAZOWYCH WYDANYCH DLA CELÓW RENTOWYCH*/ WEDŁUG OKOLICZNOŚCI POWSTANIA NIEZDOLNOŚCI DO PRACY ORAZ GRUP UBEZPIECZONYCH

Orzeczenia	Ogółem	Okoliczności powstania niezdolności do pracy:		
		wypadki **/	choroby zawodowe	inne przyczyny (ogólny stan zdrowia)
OGÓŁEM	100,0	4,0	1,0	95,0
z tego orzeczenia wydane:				
pracownikom ubiegającym się o rentę z tytułu niezdolności do pracy	100,0	3,1	2,0	94,9
osobom nie będącym pracownikami ubiegającym się o rentę z tytułu niezdolności do pracy	100,0	3,0	0,2	96,8
ubiegającym się o ustalenie uprawnień do świadczenia rehabilitacyjnego	100,0	5,4	0,1	94,5
ubiegającym się o ustalenie uprawnień do renty rodzinnej	100,0	0,0	0,1	99,9

**/ bez orzeczeń wydanych osobom ubiegającym się o rentę inwalidy wojennego, wojskowego oraz kombatantką, łącznie z orzeczeniami stwierdzającymi uprawnienie do świadczenia rehabilitacyjnego lub celowość przekwalifikowania zawodowego*

***/ wypadki przy pracy i wypadki w szczególnych okolicznościach*

Zależności między okolicznościami powstania niezdolności do pracy, a stopniem tej niezdolności obrazują tablice 7 – 12 i rys. 3.

Z powodu innych przyczyn, nie związanych bezpośrednio z wypadkami przy pracy i z wypadkami w szczególnych okolicznościach czy też chorobą zawodową, ponad 50% badanych otrzymało uprawnienie do świadczenia rehabilitacyjnego, co czwartej osobie ustalono częściową niezdolność do pracy, a pozostałym osobom orzeczono całkowitą niezdolność do pracy bądź całkowitą niezdolność do pracy i samodzielnej egzystencji. W stosunku do osób, u których niezdolność do pracy powstała z powodu wypadków przy pracy, w 2/3 przypadków orzeczono uprawnienie do świadczenia rehabilitacyjnego, a w blisko 1/4 orzeczono częściową niezdolność do pracy. Inaczej przedstawia się sytuacja w przypadku, gdy przyczyną niezdolności do pracy była choroba zawodowa. Z powodu tej okoliczności orzekano głównie częściową niezdolność do pracy - 84,9% orzeczeń. Ogółem 76,6% osób badanych pierwszorazowo dla celów rentowych, którym wydano orzeczenia pozytywne otrzymało orzeczenie o częściowej niezdolności do pracy bądź uzyskało prawo do świadczenia rehabilitacyjnego.

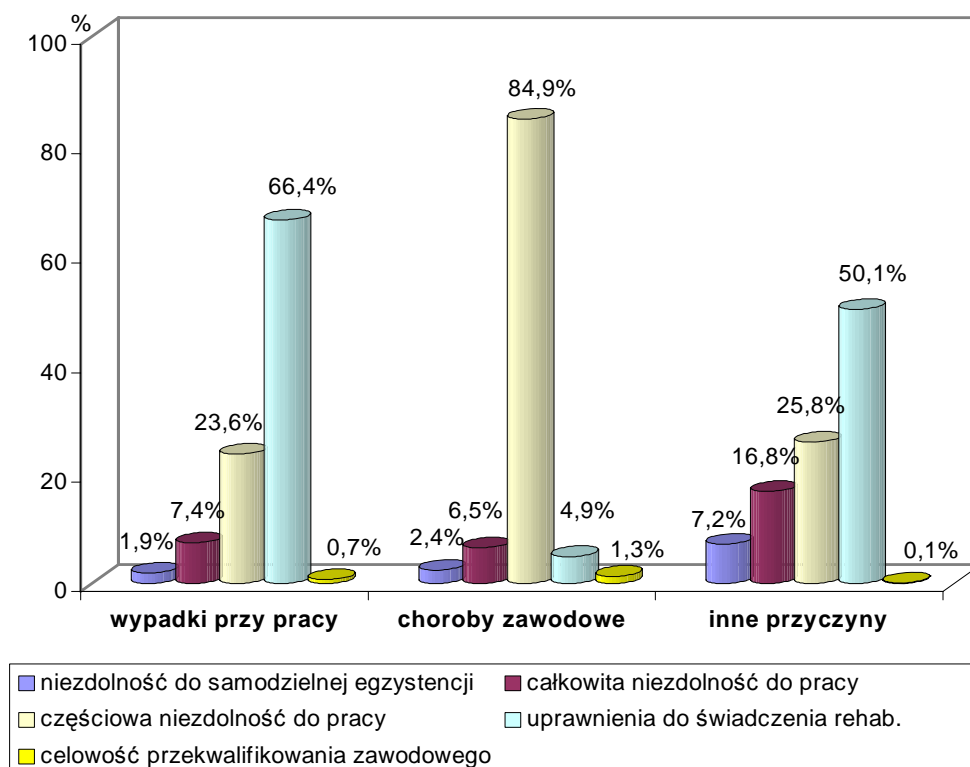
**TABL. 7 ORZECZENIA PIERWSZORAZOWE WYDANE DLA CELÓW RENTOWYCH*/
WEDŁUG OKOLICZNOŚCI POWSTANIA NIEZDOLNOŚCI DO PRACY**

Orzeczenia	Ogółem	Okoliczności powstania niezdolności do pracy:		
		wypadki **/	choroby zawodowe	inne przyczyny (ogólny stan zdrowia)
OGÓŁEM	128 361	5 179	1 254	121 928
z tego ustalające:				
całkowitą niezdolność do pracy i samodzielnej egzystencji	8 820	98	30	8 692
całkowitą niezdolność do pracy	20 971	384	81	20 506
częściową niezdolność do pracy	33 780	1 225	1 065	31 490
uprawnienia do świadczenia rehabilitacyjnego	64 590	3 437	62	61 091
celowość przekwalifikowania zawodowego	200	35	16	149

*/ bez orzeczeń wydanych osobom ubiegającym się o rentę inwalidy wojennego, wojskowego oraz kombatancą

**/ wypadki przy pracy i wypadki w szczególnych okolicznościach

Rys. 3 Struktura orzeczeń pierwszorazowych wydanych dla celów rentowych według okoliczności powstania niezdolności do pracy



**TABL. 8 ORZECZENIA PIERWSZORAZOWE WYDANE DLA CELÓW RENTOWYCH*/
WEDŁUG OKOLICZNOŚCI POWSTANIA NIEZDOLNOŚCI DO PRACY
ORAZ PŁCI OSÓB BADANYCH**

Orzeczenia	Ogółem	Okoliczności powstania niezdolności do pracy:		
		wypadki **/	choroby zawodowe	inne przyczyny (ogólny stan zdrowia)
OGÓŁEM	128 361	5 179	1 254	121 928
Mężczyźni	65 315	4 220	651	60 444
z tego orzeczenia ustalające:				
całkowitą niezdolność do pracy i samodzielnej egzystencji	5 019	90	27	4 902
całkowitą niezdolność do pracy	13 545	328	67	13 150
częściową niezdolność do pracy	21 440	1 044	503	19 893
uprawnienia do świadczenia rehabilitacyjnego	25 131	2 723	40	22 368
celowość przekwalifikowania zawodowego	180	35	14	131
Kobiety	63 046	959	603	61 484
z tego orzeczenia ustalające:				
całkowitą niezdolność do pracy i samodzielnej egzystencji	3 801	8	3	3 790
całkowitą niezdolność do pracy	7 426	56	14	7 356
częściową niezdolność do pracy	12 340	181	562	11 597
uprawnienia do świadczenia rehabilitacyjnego	39 459	714	22	38 723
celowość przekwalifikowania zawodowego	20	-	2	18

**/ bez orzeczeń wydanych osobom ubiegającym się o rentę inwalidy wojennego, wojskowego oraz kombatanczką*

***/ wypadki przy pracy i wypadki w szczególnych okolicznościach*

W 2005 roku spośród 165,1 tys. orzeczeń pierwszorazowych dla celów rentowych - 84,1 tys., tj. 50,9% uzyskali pracownicy - tzn. zatrudnieni na podstawie umowy o pracę. W roku ubiegłym udział pracowników wynosił 69,8%.

Wśród 84,1 tys. orzeczeń wydanych pracownikom - 72,1% stanowiły orzeczenia pozytywne (60,6 tys.), a 27,9% (23,6 tys.) to orzeczenia stwierdzające brak niezdolności do pracy. Podobnie jak w całej populacji osób przebadanych po raz pierwszy w 2005 r. u 94,9% pracowników niezdolność do pracy wynikała z tzw. ogólnego stanu zdrowia. Wypadki przy pracy spowodowały niezdolność u 3,1% pracowników, a choroby zawodowe u 2,0% (tablica 8, 9).

Biorąc pod uwagę grupę 8,9 tys. ubezpieczonych nie będących pracownikami, tj. prowadzących działalność gospodarczą, agentów, twórców itp., którzy stanowili 5,4% ogółu badanych pierwszorazowo w celach rentowych w 2005 r., obserwujemy, że orzeczeń pozytywnych wydano 71,7%, tj. dla 6,4 tys. osób, z tego ogólny stan zdrowia powodował niezdolność do pracy w 96,8% przypadków, wypadki przy pracy w 3,0%, a choroby zawodowe jedynie w 0,2%.

W porównaniu z badanymi pracownikami, osobom nie będącym pracownikami częściej orzekano uprawnienie do świadczenia rehabilitacyjnego i częściową niezdolność do pracy (tablica 10, 12).

**TABL. 9 ORZECZENIA PIERWSZORAZOWE WYDANE DLA CELÓW RENTOWYCH*/
PRACOWNIKOM WEDŁUG OKOLICZNOŚCI POWSTANIA NIEZDOLNOŚCI DO PRACY**

Orzeczenia	Ogółem	Okoliczności powstania niezdolności do pracy:		
		wypadki **/	choroby zawodowe	inne przyczyny (ogólny stan zdrowia)
Pracownicy ubiegający się o rentę	60 564	1 914	1 191	57 459
z tego orzeczenia ustalające:				
całkowitą niezdolność do pracy i samodzielnej egzystencji	6 281	89	29	6 163
całkowitą niezdolność do pracy	16 964	340	79	16 545
częściową niezdolność do pracy	29 047	1 099	1 051	26 897
uprawnienia do świadczenia rehabilitacyjnego	8 093	356	16	7 721
celowość przekwalifikowania zawodowego	179	30	16	133

*/ bez orzeczeń wydanych osobom ubiegającym się o rentę inwalidy wojennego, wojskowego oraz kombatancką

**/ wypadki przy pracy i wypadki w szczególnych okolicznościach

TABL. 10 STRUKTURA ORZECZEŃ PIERWSZORAZOWYCH WYDANYCH DLA CELÓW RENTOWYCH*/ PRACOWNIKOM WEDŁUG OKOLICZNOŚCI POWSTANIA NIEZDOLNOŚCI DO PRACY

Orzeczenia	Ogółem	Okoliczności powstania niezdolności do pracy:		
		wypadki **/	choroby zawodowe	inne przyczyny (ogólny stan zdrowia)
Pracownicy ubiegający się o rentę	100,0	100,0	100,0	100,0
z tego orzeczenia ustalające:				
całkowitą niezdolność do pracy i samodzielnej egzystencji	10,4	4,6	2,4	10,7
całkowitą niezdolność do pracy	28,0	17,8	6,6	28,8
częściową niezdolność do pracy	48,0	57,4	88,2	46,8
uprawnienia do świadczenia rehabilitacyjnego	13,3	18,6	1,4	13,5
celowość przekwalifikowania zawodowego	0,3	1,6	1,4	0,2

*/ bez orzeczeń wydanych osobom ubiegającym się o rentę inwalidy wojennego, wojskowego oraz kombatanką

**/ wypadki przy pracy i wypadki w szczególnych okolicznościach

TABL. 11 ORZECZENIA PIERWSZORAZOWE WYDANE DLA CELÓW RENTOWYCH*/ OSOBOM NIE BĘDĄCYM PRACOWNIKAMI WEDŁUG OKOLICZNOŚCI POWSTANIA NIEZDOLNOŚCI DO PRACY

Orzeczenia	Ogółem	Okoliczności powstania niezdolności do pracy:		
		wypadki **/	choroby zawodowe	inne przyczyny (ogólny stan zdrowia)
Osoby nie będące pracownikami ubiegające się o rentę	6 353	189	13	6 151
z tego orzeczenia ustalające:				
całkowitą niezdolność do pracy i samodzielnej egzystencji	495	5	-	490
całkowitą niezdolność do pracy	1 504	35	-	1 469
częściową niezdolność do pracy	3 184	102	13	3 069
uprawnienia do świadczenia rehabilitacyjnego	1 162	46	-	1 116
celowość przekwalifikowania zawodowego	8	1	-	7

*/ bez orzeczeń wydanych osobom ubiegającym się o rentę inwalidy wojennego, wojskowego oraz kombatanką

**/ wypadki przy pracy i wypadki w szczególnych okolicznościach

**Orzeczenia pierwszorazowe
Okoliczności powstania niezdolności do pracy**

TABL. 12 STRUKTURA ORZECZEŃ PIERWSZORAZOWYCH WYDANYCH DLA CELÓW RENTOWYCH*/ OSOBOM NIE BĘDĄCYM PRACOWNIKAMI WEDŁUG OKOLICZNOŚCI POWSTANIA NIEZDOLNOŚCI DO PRACY

Orzeczenia	Ogółem	Okoliczności powstania niezdolności do pracy:		
		wypadki **/	choroby zawodowe	inne przyczyny (ogólny stan zdrowia)
Osoby nie będące pracownikami ubiegające się o rentę	100,0	100,0	100,0	100,0
z tego orzeczenia ustalające:				
całkowitą niezdolność do pracy i samodzielnej egzystencji	7,8	2,7	-	8,0
całkowitą niezdolność do pracy	23,7	18,6	-	23,9
częściową niezdolność do pracy	50,1	54,2	100,0	49,9
uprawnienia do świadczenia rehabilitacyjnego	18,3	24,4	-	18,1
celowość przekwalifikowania zawodowego	0,1	0,1	-	0,1

**/ bez orzeczeń wydanych osobom ubiegającym się o rentę inwalidy wojennego, wojskowego oraz kombatancką*

***/ wypadki przy pracy i wypadki w szczególnych okolicznościach*

W populacji osób badanych, którym wydano w 2005 r. orzeczenia dla celów rentowych po raz pierwszy - 50,9% stanowili mężczyźni. Ich udział w tej grupie zmalał w porównaniu z rokiem ubiegłym o 11 punktów procentowych. Odsetek mężczyzn wśród poszkodowanych w wyniku wypadków wynosił 81,5%, wśród niezdolnych do pracy w następstwie chorób zawodowych 51,9%, a wśród badanych z ogólnego stanu zdrowia - 49,6%.

Wśród osób z orzeczoną całkowitą niezdolnością do pracy i samodzielnej egzystencji mężczyźni stanowili 56,9% badanych pierwszorazowo, z całkowitą niezdolnością do pracy - 64,6%, z częściową niezdolnością do pracy - 63,5%, a wśród osób z ustalonym uprawnieniem do świadczenia rehabilitacyjnego – 38,9% (tablica 8).

W 2005 r., podobnie jak w roku ubiegłym, najwięcej orzeczeń pierwszorazowych ustalających niezdolność do pracy wydano w województwie mazowieckim - 12,5% ogółu orzeczeń pierwszorazowych, śląskim - 12,4%, wielkopolskim - 12,2%, łódzkim - 8,9% i dolnośląskim - 7,9%. W tych pięciu województwach wydano blisko 54% ogółu orzeczeń pierwszorazowych ustalających prawo do świadczeń (tablica 13). Najniższy odsetek orzeczeń pierwszorazowych odnotowano w województwach: opolskim (1,7%), podlaskim (1,7%), świętokrzyskim (2,4%) oraz lubuskim (2,9%).

Relacje orzeczeń pierwszorazowych ustalających określony stopień niezdolności do pracy i orzeczeń przyznających uprawnienia do świadczenia rehabilitacyjnego do ogółu wydanych orzeczeń pierwszorazowych stwierdzających niezdolność do pracy łącznie z orzeczeniami ustalającymi uprawnienia do świadczenia rehabilitacyjnego, w poszczególnych województwach przedstawiają rys. 4, 5 i 6.

I tak, najwyższy udział orzeczeń o całkowitej niezdolności do pracy (łącznie z orzeczeniami o całkowitej niezdolności do pracy i samodzielnej egzystencji) w ogólnej liczbie orzeczeń wystąpił w województwie świętokrzyskim (27,9%), podlaskim (26,6%), dolnośląskim (26,6%) i lubelskim (26,5%). Wskaźniki częstości orzekania o całkowitej niezdolności do pracy w większości województw kształtowały się na tym samym poziomie, tj. w przedziale 20% - 28%. Jedynie w województwie wielkopolskim i łódzkim były niższe i wynosiły odpowiednio 18,7% i 18,8%.

Orzekanie o częściowej niezdolności do pracy było relatywnie najwyższe, podobnie jak w latach poprzednich, w województwie podkarpackim. Udział orzeczeń o częściowej niezdolności do pracy wynosił w tym województwie 38,0% (w roku ubiegłym - 54,9%) i podobnie jak w 2004 roku odbiegał od wskaźników w pozostałych województwach. Dla porównania: wskaźnik w skali kraju dla tych orzeczeń wynosił w 2005 r. - 26,2% (w 2004 r. - 37,3%) - rys 5.

Upewnienia do świadczenia rehabilitacyjnego, tak jak w roku ubiegłym, przyznawano najczęściej w województwie łódzkim - 64,8% (w 2004 r. - 44,8%) i opolskim - 55,0% (35,4%) (rys. 6).

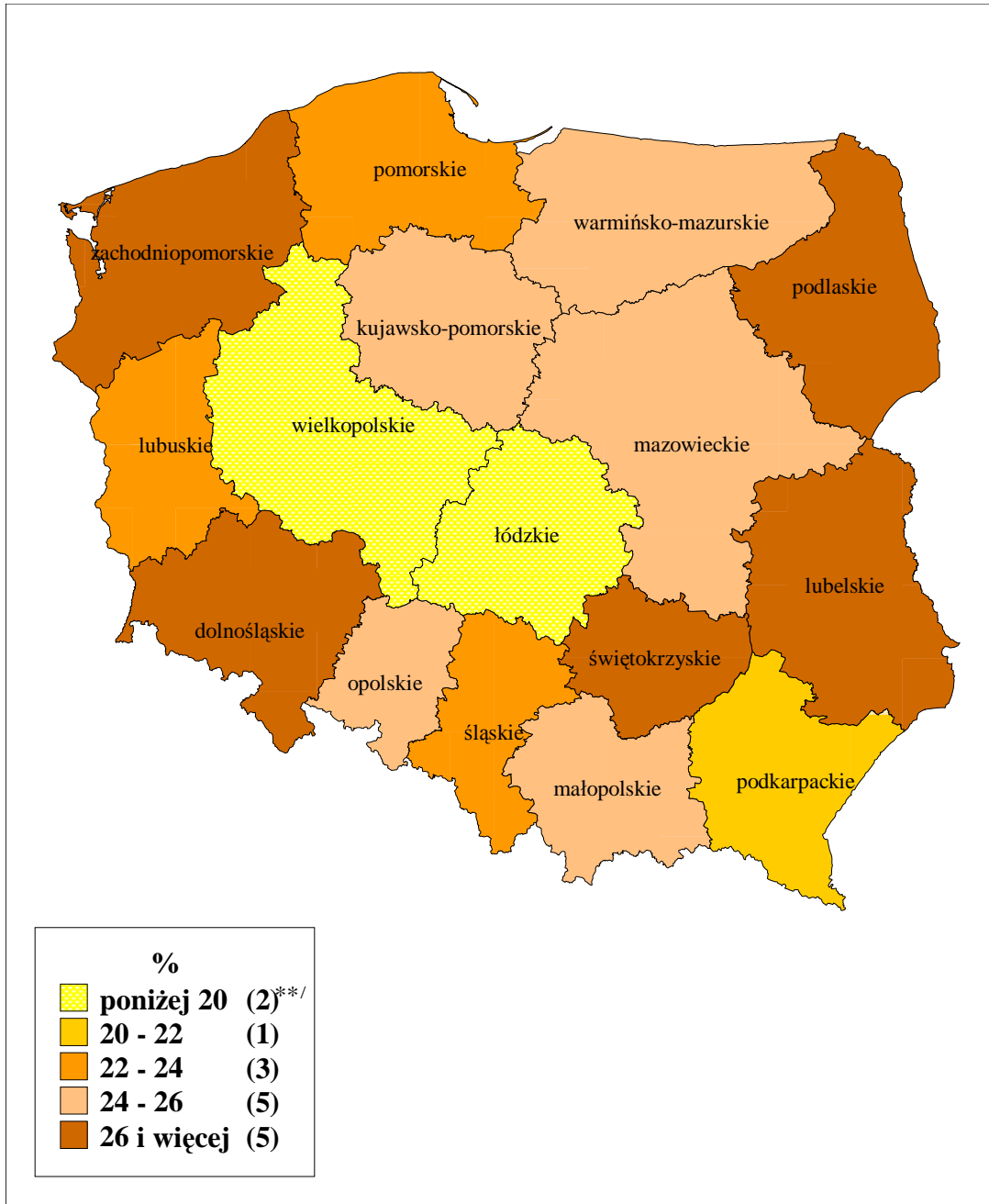
**TABL. 13 STRUKTURA ORZECZEŃ PIERWSZORAZOWYCH WYDANYCH
DLA CELÓW RENTOWYCH*/ WEDŁUG WOJEWÓDZTW**

Województwo	Orzeczenia - w odsetkach -
OGÓŁEM	100,0
Dolnośląskie	7,9
Kujawsko-pomorskie	6,8
Lubelskie	5,0
Lubuskie	2,9
Łódzkie	8,9
Małopolskie	6,2
Mazowieckie	12,5
Opolskie	1,7
Podkarpackie	4,0
Podlaskie	1,7
Pomorskie	6,2
Śląskie	12,4
Świętokrzyskie	2,4
Warmińsko-mazurskie	3,7
Wielkopolskie	12,2
Zachodniopomorskie	5,5

**/ bez orzeczeń ustalających celowość przekwalifikowania zawodowego oraz bez orzeczeń wydanych osobom ubiegającym się o rentę inwalidy wojennego, wojskowego oraz kombatancką*

Największą liczbę tj. 95% orzeczeń stwierdzających niezdolność do pracy, bądź prawo do świadczenia rehabilitacyjnego wydano w związku ze zmianami w ogólnym stanie zdrowia spowodowanymi przez schorzenia, które nie były konsekwencją wypadków przy pracy czy też chorób zawodowych. Okoliczności powstania niezdolności do pracy tkwią więc poza bezpośrednim związkiem z wykonywaną pracą. Są natomiast związane z rozwojem cywilizacji, niekorzystnymi zmianami w środowisku naturalnym, niską kulturą zdrowotną społeczeństwa, licznymi stresami związanymi z trudnościami w różnych sferach życia.

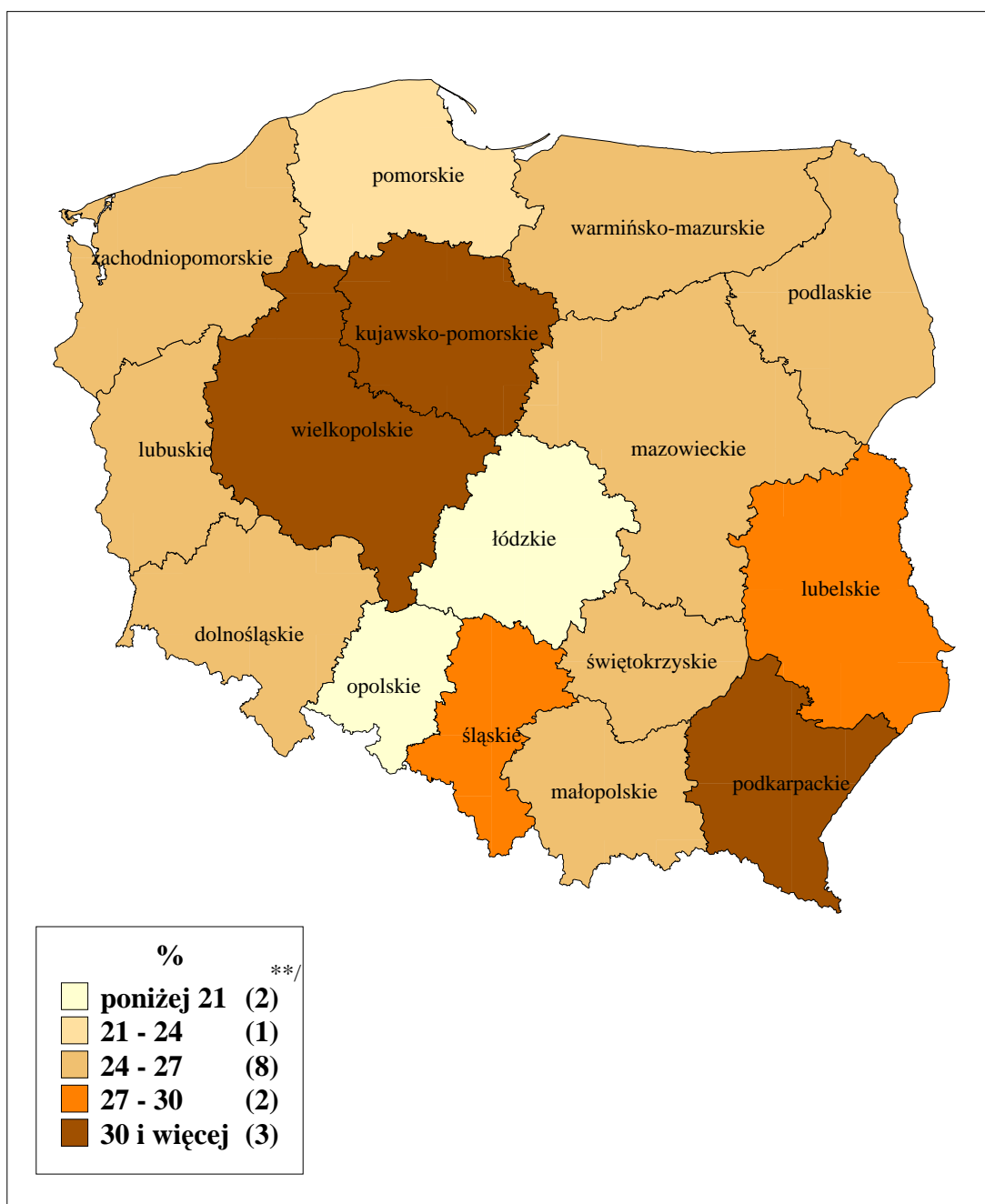
Rys. 4 Relacja orzeczeń o całkowitej/ niezdolności do pracy do ogółu orzeczeń stwierdzających niezdolność do pracy według województw



*/ dotyczy orzeczeń ustalających zarówno całkowitą niezdolność do pracy i samodzielnej egzystencji jak i całkowitą niezdolność do pracy (bez orzeczeń wydanych osobom ubiegającym się o rentę inwalidy wojennego, wojskowego oraz kombatancką)

**/ liczba województw

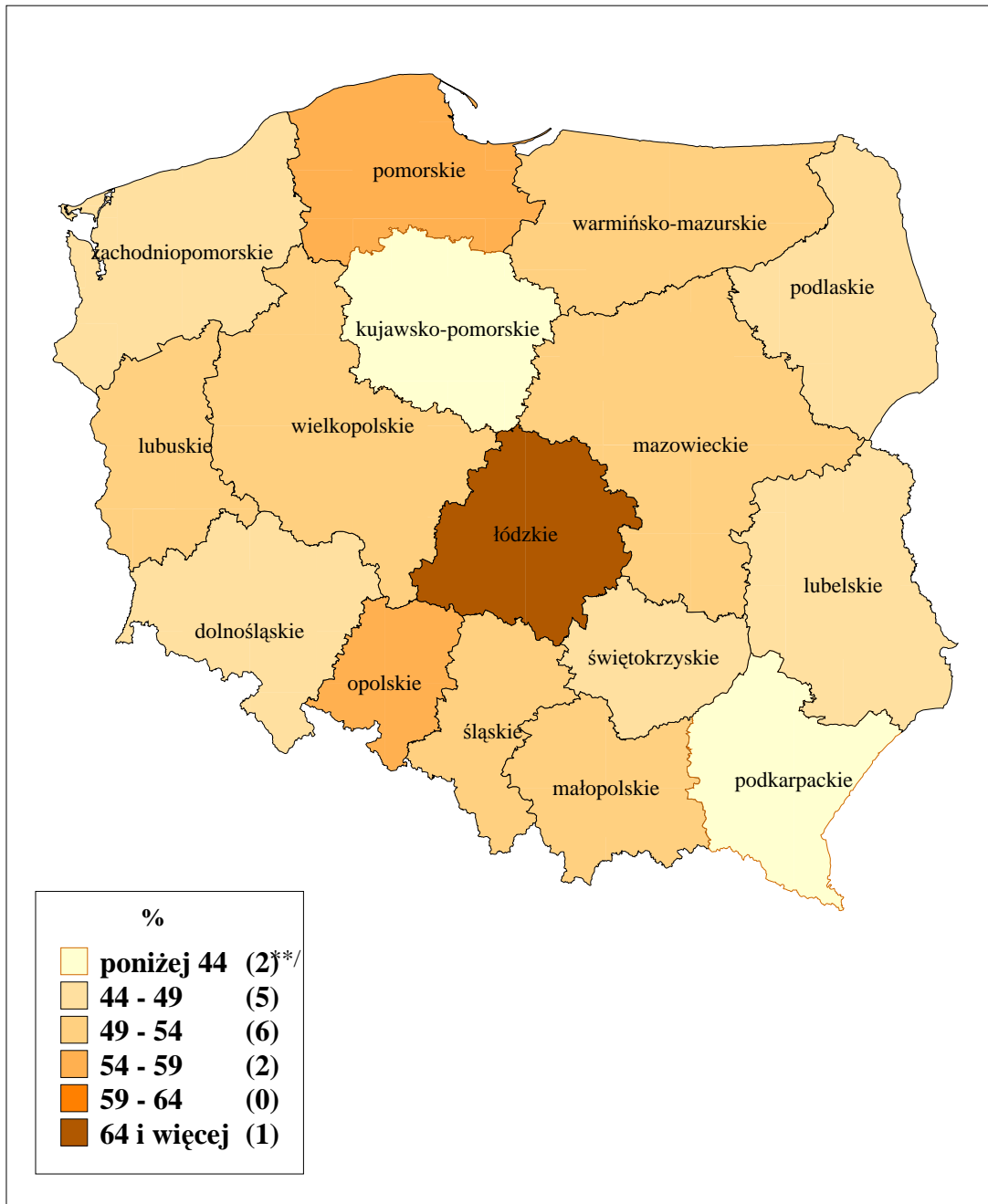
Rys. 5 Relacja orzeczeń o częściowej*/ niezdolności do pracy do ogółu orzeczeń stwierdzających niezdolność do pracy według województw



*/ bez orzeczeń wydanych osobom ubiegającym się o rentę inwalidy wojennego, wojskowego oraz kombatancą

**/ liczba województw

Rys. 6 Relacja orzeczeń przyznających uprawnienia do świadczenia rehabilitacyjnego*/ do ogółu orzeczeń stwierdzających niezdolność do pracy według województw



*/ bez orzeczeń wydanych osobom ubiegającym się o rentę inwalidy wojennego, wojskowego oraz kombatancką

**/ liczba województw

Podstawowe choroby powodujące powstawanie niezdolności do pracy u osób badanych po raz pierwszy dla celów rentowych to: choroby układu krążenia - 23,9% (w 2004 r. - 23,8%) ogółu orzeczeń, nowotwory - 18,0% (17,9%), choroby psychiczne - 16,0% (16,9%), choroby układu kostno-stawowego, mięśniowego - 10,7% (10,5%) oraz choroby układu nerwowego - 8,4% (8,0%) (tablica 14 i 15). Łącznie wymienione wyżej choroby są przyczyną wydania 77,0% ogółu orzeczeń pierwszorazowych dla celów rentowych ustalających niezdolność do pracy. W porównaniu z rokiem 2004 wystąpił spadek liczby orzeczeń związanych z tymi chorobami o ponad 5%.

**TABL. 14 ORZECZENIA PIERWSZORAZOWE USTALAJĄCE NIEZDOLNOŚĆ DO PRACY
DLA CELÓW RENTOWYCH WYDANE W LATACH 2004-2005
WEDŁUG WYBRANYCH GRUP CHOROBYCH**

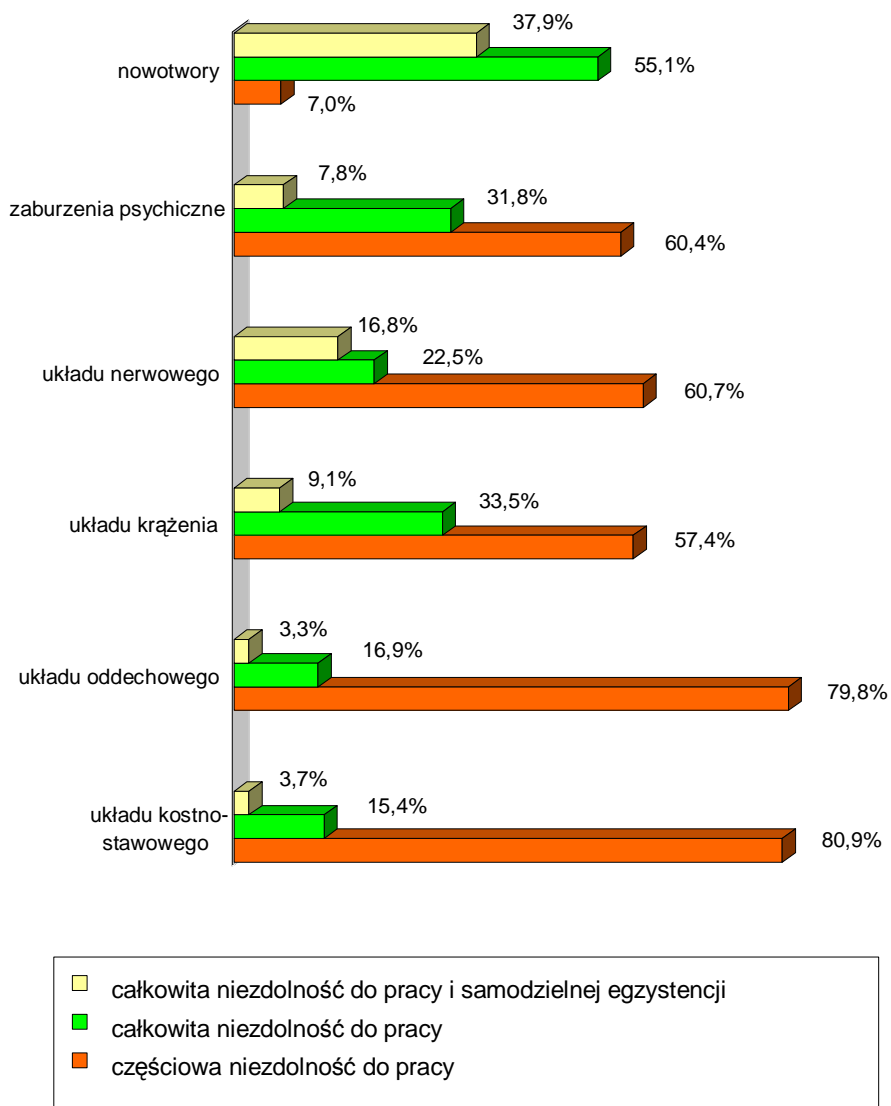
Grupy chorobowe a - poprzedni okres = 100	Ogółem	Orzeczenia ustalające:		
		niezdolność do samodzielnej egzystencji	całkowitą niezdolność do pracy	częściową niezdolność do pracy
OGÓŁEM	2004 68 263 2005 64 438 a 94,4	9 565 8 972 93,8	22 888 21 230 92,8	35 810 34 236 95,6
w tym:				
nowotwory	2004 12 193 2005 11 616 a 95,3	4 700 4 401 93,6	6 701 6 401 95,5	792 814 102,8
choroby psychiczne	2004 11 514 2005 10 281 a 89,3	942 804 85,4	3 866 3 266 84,5	6 706 6 211 92,6
choroby układu nerwowego	2004 5 452 2005 5 395 a 99,0	931 907 97,4	1 234 1 213 98,3	3 287 3 275 99,6
choroby układu krążenia	2004 16 252 2005 15 415 a 94,8	1 447 1 409 97,4	5 602 5 160 92,1	9 203 8 846 96,1
choroby układu oddechowego	2004 2 508 2005 2 224 a 88,7	61 73 119,7	344 376 109,3	2 103 1 775 84,4
choroby układu kostno-stawowego, mięśniowego	2004 7 179 2005 6 887 a 95,9	235 253 107,7	1 141 1 061 93,0	5 803 5 573 96,0

TABL. 15 STRUKTURA ORZECZEŃ PIERWSZORAZOWYCH USTALAJĄCYCH NIEZDOLNOŚĆ DO PRACY DLA CELÓW RENTOWYCH WYDANE W LATACH 2004-2005 WEDŁUG WYBRANYCH GRUP CHOROBYCH

Grupy chorobowe		Ogółem	Orzeczenia ustalające:		
			niezdolność do samodzielnej egzystencji	całkowitą niezdolność do pracy	częściową niezdolność do pracy
OGÓLEM	2004	100,0	100,0	100,0	100,0
	2005	100,0	100,0	100,0	100,0
w tym:					
nowotwory	2004	17,9	49,1	29,3	2,2
	2005	18,0	49,1	30,2	2,4
choroby psychiczne	2004	16,9	9,8	16,9	18,7
	2005	16,0	9,0	15,4	18,1
choroby układu nerwowego	2004	8,0	9,7	5,4	9,2
	2005	8,4	10,1	5,7	9,6
choroby układu krążenia	2004	23,8	15,1	24,5	25,7
	2005	23,9	15,7	24,3	25,8
choroby układu oddechowego	2004	3,7	0,6	1,5	5,9
	2005	3,5	0,8	1,8	5,2
choroby układu kostno-stawowego, mięśniowego	2004	10,5	2,5	5,0	16,2
	2005	10,7	2,8	5,0	16,3

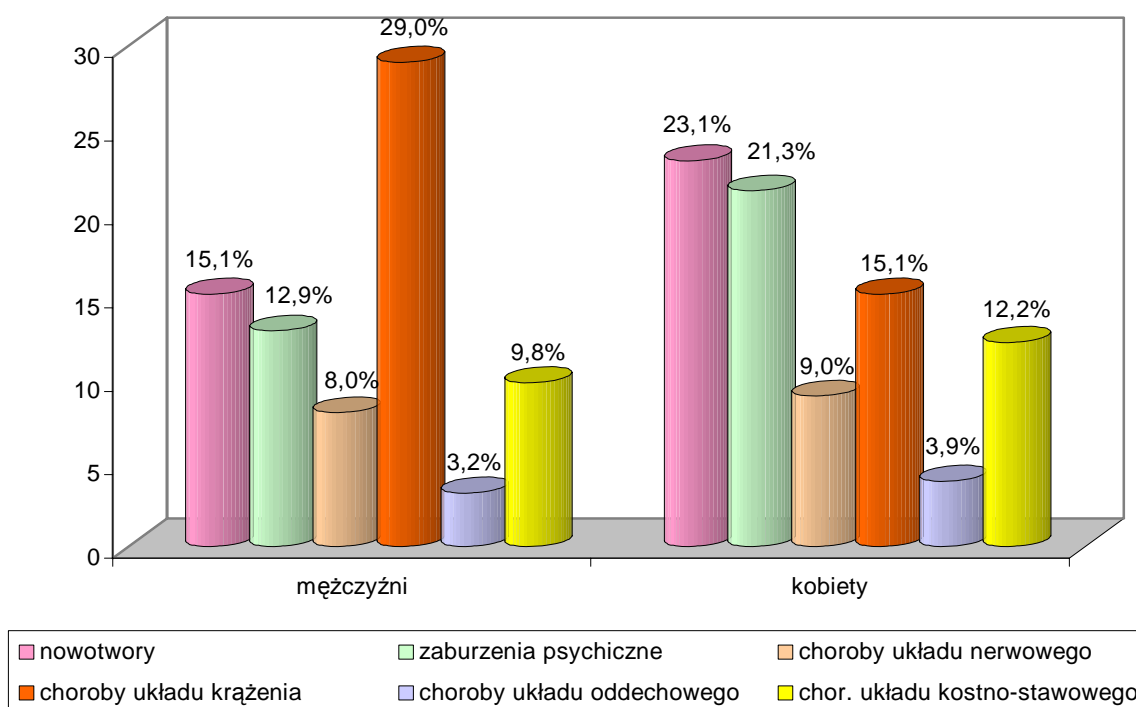
Podobnie jak w roku poprzednim, całkowitą niezdolność do pracy powodowały głównie nowotwory, choroby układu krążenia i choroby psychiczne, natomiast częściową niezdolność do pracy choroby układu krążenia, choroby psychiczne i choroby układu kostno-stawowego, mięśniowego (rys. 7).

Rys. 7 Struktura orzeczeń pierwszorazowych rentowych według stopnia niezdolności do pracy i wybranych grup chorobowych



W zależności od płci osób badanych pierwszorazowo dla celów rentowych z ustalonym stopniem niezdolności do pracy, struktura grup chorobowych kształtowała się nieco inaczej. U mężczyzn niezdolność do pracy powstawała najczęściej na skutek chorób układu krążenia - 29,0% przypadków oraz nowotworów - 15,1%, natomiast u kobiet w 23,1% przypadków powstawała ona na skutek nowotworów i w 21,3% zaburzeń psychicznych (rys. 8).

Rys. 8 Struktura orzeczeń pierwszorazowych ustalających niezdolność do pracy według wybranych grup chorobowych i płci osób badanych



Analizując strukturę orzeczeń pierwszorazowych dla celów rentowych według wybranych grup chorobowych, wydanych najliczniejszej grupie badanych – pracownikom, obserwujemy, że przedstawia się ona podobnie jak w latach ubiegłych. Nadal przeważają choroby układu krążenia (24,0% orzeczeń wydanych pracownikom), nowotwory (18,3%), zaburzenia psychiczne (14,5%) i choroby układu kostno-stawowego (10,8%) - tablica 16. W grupie osób nie będących pracownikami (np. osoby prowadzące pozarolniczą działalność gospodarczą, agenci, twórcy, duchowni) również najczęściej orzekano o niezdolności do pracy na skutek chorób układu krążenia – 29,9% przypadków. W dalszej kolejności były to nowotwory – 17,5%, choroby układu kostno-stawowego – 13,2%, i zaburzenia psychiczne 11,8% przypadków - tablica 17.

*Orzeczenia pierwszorazowe
Grupy chorobowe, płeć*

TABL. 16 ORZECZENIA PIERWSZORAZOWE*/ USTALAJĄCE NIEZDOLNOŚĆ DO PRACY DLA CELÓW RENTOWYCH WYDANE PRACOWNIKOM WEDŁUG PŁCI OSÓB BADANYCH I WYBRANYCH GRUP CHOROBYCH

Wyszczególnienie	Ogółem		Mężczyźni		Kobiety	
	liczba	%	liczba	%	liczba	%
OGÓŁEM	52 292	100,0	33 686	100,0	18 606	100,0
w tym :						
nowotwory	9 578	18,3	5 167	15,3	4 411	23,7
zaburzenia psychiczne	7 589	14,5	3 843	11,4	3 746	20,1
choroby układu nerwowego	4 363	8,3	2 676	7,9	1 687	9,1
choroby układu krążenia	12 563	24,0	9 878	29,3	2 685	14,4
choroby układu oddechowego	1 970	3,8	1 159	3,4	811	4,4
choroby układu kostno-stawowego, mięśniowego	5 658	10,8	3 343	9,9	2 315	12,4

**/ orzeczenia stwierdzające niezdolność do samodzielnej egzystencji, całkowitej niezdolności do pracy, częściowej niezdolności do pracy*

TABL. 17 ORZECZENIA PIERWSZORAZOWE*/ USTALAJĄCE NIEZDOLNOŚĆ DO PRACY DLA CELÓW RENTOWYCH WYDANE OSOBOM NIE BĘDĄCYM PRACOWNIKAMI WEDŁUG PŁCI OSÓB BADANYCH I WYBRANYCH GRUP CHOROBYCH

Wyszczególnienie	Ogółem		Mężczyźni		Kobiety	
	liczba	%	liczba	%	liczba	%
OGÓŁEM	5 183	100,0	3 689	100,0	1 494	100,0
w tym :						
nowotwory	906	17,5	554	15,0	352	23,6
zaburzenia psychiczne	613	11,8	339	9,2	274	18,3
choroby układu nerwowego	373	7,2	253	6,9	120	8,0
choroby układu krążenia	1 549	29,9	1 307	35,4	242	16,2
choroby układu oddechowego	117	2,3	83	2,3	34	2,3
choroby układu kostno-stawowego, mięśniowego	682	13,2	439	11,9	243	16,2

**/ orzeczenia stwierdzające niezdolność do samodzielnej egzystencji, całkowitej niezdolności do pracy, częściowej niezdolności do pracy*

Wśród badanych po raz pierwszy w 2005 r. uprawnienie do świadczenia rehabilitacyjnego otrzymało 64,6 tys. osób tj. 39,1% ogółu. W porównaniu do 2004 r. liczba wydanych orzeczeń ustalających prawo do tego świadczenia wzrosła o 138,0%. Ma to związek z wejściem w życie w dniu 08. 02. 2005 r. ustawy zmieniającej m.in. długość okresu zasiłku chorobowego, który nie ulega przedłużeniu powyżej 182 dni*/. Zmiany te w największym stopniu dotknęły kobiety będące w ciąży. Z uwagi na niemożność przedłużania okresu zasiłkowego, lekarze orzecznicy przyznają im do dnia przewidywanego porodu świadczenie rehabilitacyjne. W związku z tym przyczyną przyznawania uprawnień do świadczenia rehabilitacyjnego stały się choroby związane głównie z ciążą, – 31,8% przyznanych świadczeń. W dalszej kolejności były to: choroby układu kostno-stawowego i mięśniowego - 15,0% uprawnionych, choroby układu krążenia - 8,5%, zaburzenia psychiczne - 7,8% i choroby układu nerwowego - 6,5% (tablica 18). W porównaniu do roku poprzedniego na skutek każdej z tych wymienionych chorób wystąpił wzrost liczby przyznanych świadczeń rehabilitacyjnych. I tak, na skutek chorób nowotworowych ich liczba wzrosła o 127,8%, chorób układu kostno-stawowego o 70,2%, chorób układu nerwowego o 66,5%, a chorób układu krążenia o 55,0%.

TABL. 18 ORZECZENIA PIERWSZORAZOWE*/ USTALAJĄCE UPRAWNIENIA DO ŚWIADCZENIA REHABILITACYJNEGO WEDŁUG PŁCI OSÓB BADANYCH I WYBRANYCH GRUP CHOROBYCH

Wyszczególnienie	Ogółem		Mężczyźni		Kobiety	
	liczba	%	liczba	%	liczba	%
OGÓŁEM	64 590	100,0	24 961	100,0	39 629	100,0
w tym :						
nowotwory	2 228	3,4	719	2,9	1 509	3,8
zaburzenia psychiczne	5 032	7,8	1 607	6,4	3 425	8,6
choroby układu nerwowego	4 225	6,5	2 262	9,1	1 963	5,0
choroby układu krążenia	5 499	8,5	3 814	15,3	1 685	4,3
choroby układu oddechowego	748	1,2	401	1,6	347	0,9
choroby układu trawienia	1 049	1,6	706	2,8	343	0,9
choroby układu kostno-stawowego, mięśniowego	5 658	15,0	5 232	21,0	4 486	11,3
choroby okresu ciąży, porodu i połogu	20 508	31,8	-	-	20 508	51,7

*/ Ustawa z dnia 17 grudnia 2004 r. o zmianie ustawy o świadczeniach pieniężnych z ubezpieczenia społecznego w razie choroby i macierzyństwa oraz niektórych innych ustaw (Dz. U. nr 10, poz. 71)

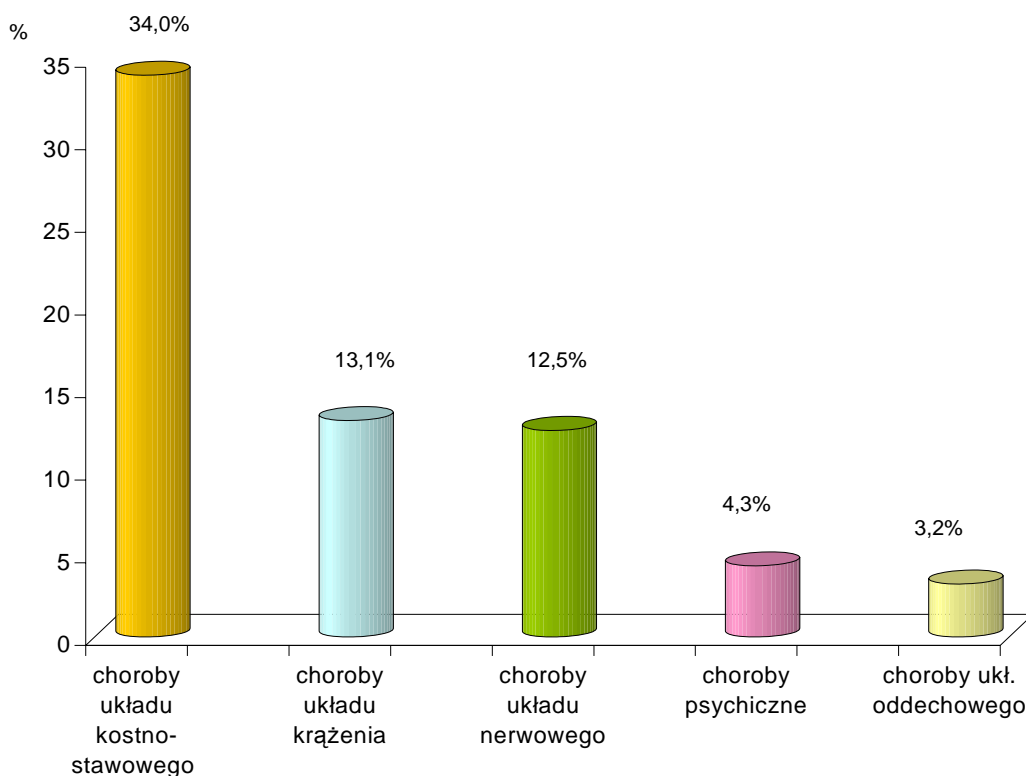
Orzeczenia pierwszorazowe
Świadczenie rehabilitacyjne, potrzeba rehabilitacji

W stosunku do 14,9% uprawnionych do świadczenia rehabilitacyjnego lekarze orzecznicy ustalili jednocześnie potrzebę przeprowadzenia rehabilitacji leczniczej w ramach prewencji rentowej ZUS. Prewencja rentowa realizowana przez program rehabilitacji leczniczej jest jednym z zadań Zakładu Ubezpieczeń Społecznych.

Zagrożonych długotrwałą niezdolnością do pracy, lekarze orzecznicy ZUS kierują do ośrodków rehabilitacyjnych specjalizujących się w leczeniu chorób: narządu ruchu, układu krążenia, układu oddechowego i psychosomatycznych.

W porównaniu z rokiem ubiegłym wystąpił wzrost liczby orzeczeń o potrzebie rehabilitacji leczniczej o 48,3%. Co 3-ciej osobie uprawnionej do świadczenia rehabilitacyjnego z jednoczesną potrzebą rehabilitacji leczniczej orzeczono konieczność tej rehabilitacji w związku z chorobami układu kostno-stawowego. Strukturę orzeczeń według grup chorobowych, które były przyczyną konieczności przeprowadzenia rehabilitacji leczniczej przedstawia (rys. 9).

Rys. 9 Struktura orzeczeń pierwszorazowych ustalających potrzebę rehabilitacji leczniczej uprawnionym do świadczenia rehabilitacyjnego według wybranych grup chorobowych

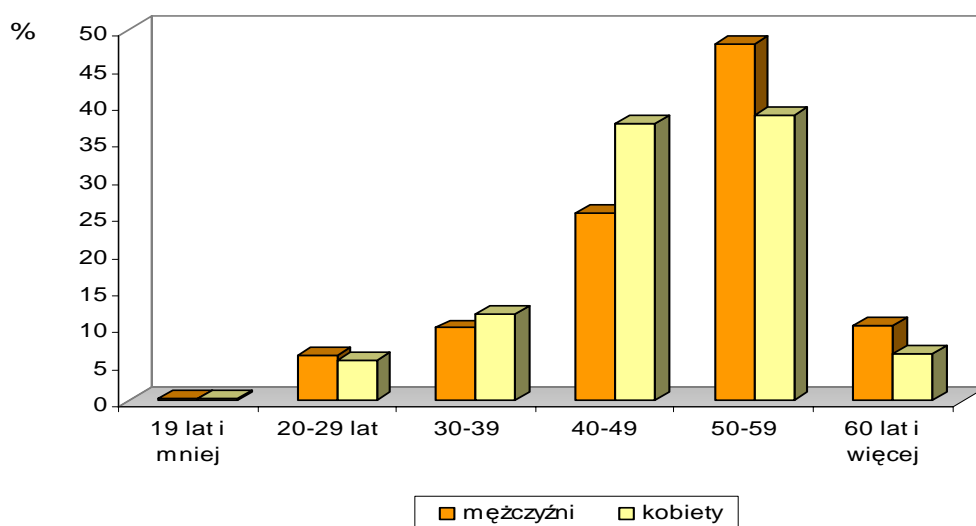


W większości przypadków - 74,4%, orzeczenia pierwszorazowe ustalające niezdolność do pracy otrzymywały osoby w wieku 40 - 59 lat, jednak w zależności od rodzaju przyznanego świadczenia oraz stopnia niezdolności do pracy odsetek ten był wyraźnie zróżnicowany. Wśród osób z orzeczeniem ustalającym uprawnienia do świadczenia rehabilitacyjnego stanowił on 45,2%, wśród rencistów z ustaloną całkowitą niezdolnością do pracy i samodzielnej egzystencji wynosił 67,1%, wzrastając do 77,9% w grupie osób z orzeczoną częściową niezdolnością do pracy. Również w zależności od schorzenia będącego przyczyną niezdolności do pracy i jej stopnia kształtował się odmiennie. (tablice 19 - 22). I tak na przykład, ponad połowę orzeczeń wydanych z powodu chorób układu oddechowego i chorób układu kostno-stawowego (w przypadku orzeczeń z ustaloną całkowitą niezdolnością do pracy i samodzielnej egzystencji), otrzymały osoby powyżej 60 lat. Natomiast w przypadku orzeczeń z ustaloną częściową niezdolnością do pracy bądź uprawnieniem do świadczenia rehabilitacyjnego średnio ponad 75% orzeczeń dotyczyło osób w wieku 40 - 59 lat.

Średni wiek osób badanych w 2005 r. po raz pierwszy dla celów rentowych z ustalonym stopniem niezdolności do pracy - wynosił 48,7 lat (mężczyźni – 49,3 lat, kobiety – 47,6 lat).

Prezentowane wyniki, potwierdzają ogólną prawidłowość, iż w starszych grupach wiekowych nasila się zachorowalność na choroby przewlekłe (takie jak choroby układu krążenia czy też choroby układu oddechowego), związane ze zmniejszającą się wraz z wiekiem wydolnością organizmu. Osoby młodsze, poniżej 40 roku życia, to z reguły badani na skutek zaburzeń psychicznych i chorób układu nerwowego.

Rys. 10 Struktura wieku osób badanych po raz pierwszy dla celów rentowych



TABL. 19 STRUKTURA ORZECZEŃ USTALAJĄCYCH CAŁKOWITĄ NIEZDOLNOŚĆ DO PRACY I SAMODZIELNEJ EGZYSTENCJI WEDŁUG WIEKU OSÓB BADANYCH ORAZ WYBRANYCH GRUP CHOROBYCH

Grupy chorobowe	Ogółem	Wiek osób badanych							Średni wiek w latach
		19 lat i mniej	20-29	30-39	40-49	50-59	60-64	65 lat i więcej	
OGÓŁEM	100,0	0,8	6,2	9,4	25,0	42,1	6,2	10,3	50,4
w tym:									
nowotwory	100,0	0,1	2,6	6,1	28,3	51,6	7,1	4,2	51,0
zaburzenia psychiczne	100,0	3,0	14,7	19,5	20,5	27,4	2,7	12,2	45,7
choroby układu nerwowego	100,0	2,6	12,1	14,6	27,3	32,3	4,7	6,4	45,6
choroby układu krążenia	100,0	0,1	1,3	4,6	19,0	41,9	8,7	24,4	57,0
choroby układu oddechowego	100,0	-	1,4	4,1	2,7	41,1	13,7	37,0	60,8
choroby układu kostno-stawowego, mięśniowego	100,0	0,4	4,0	4,7	15,8	24,1	4,8	46,2	59,3

TABL. 20 STRUKTURA ORZECZEŃ USTALAJĄCYCH CAŁKOWITĄ NIEZDOLNOŚĆ DO PRACY WEDŁUG WIEKU OSÓB BADANYCH ORAZ WYBRANYCH GRUP CHOROBYCH

Grupy chorobowe	Ogółem	Wiek osób badanych							Średni wiek w latach
		19 lat i mniej	20-29	30-39	40-49	50-59	60-64	65 lat i więcej	
OGÓŁEM	100,0	0,5	7,5	11,8	30,1	41,7	5,6	2,8	47,8
w tym:									
nowotwory	100,0	0,1	3,7	8,8	33,7	48,0	5,0	0,7	48,8
zaburzenia psychiczne	100,0	1,5	19,0	23,2	28,5	22,7	2,4	2,7	41,5
choroby układu nerwowego	100,0	0,9	10,5	17,5	32,6	32,5	4,7	1,3	45,0
choroby układu krążenia	100,0	0,1	1,3	4,2	25,4	54,8	9,4	4,8	52,6
choroby układu oddechowego	100,0	0,3	4,2	4,0	21,3	46,8	12,5	10,9	53,5
choroby układu kostno-stawowego, mięśniowego	100,0	0,1	5,9	13,3	29,5	37,3	5,8	8,1	49,1

TABL. 21 STRUKTURA ORZECZEŃ USTALAJĄCYCH CZĘŚCIOWĄ NIEZDOLNOŚĆ DO PRACY WEDŁUG WIEKU OSÓB BADANYCH ORAZ WYBRANYCH GRUP CHOROBYCH

Grupy chorobowe	Ogółem	Wiek osób badanych							Średni wiek w latach
		19 lat i mniej	20-29	30-39	40-49	50-59	60-64	65 lat i więcej	
OGÓŁEM	100,0	0,1	4,8	10,0	30,8	47,2	5,2	1,9	48,8
w tym:									
nowotwory	100,0	-	5,2	9,4	34,8	45,2	3,7	1,7	48,2
zaburzenia psychiczne	100,0	0,2	7,1	13,4	36,5	38,5	2,6	1,7	46,5
choroby układu nerwowego	100,0	0,4	7,7	15,0	35,5	37,8	3,1	0,5	46,0
choroby układu krążenia	100,0	0,0	0,8	3,2	23,6	61,4	8,2	2,8	52,7
choroby układu oddechowego	100,0	0,2	2,2	4,4	21,7	56,6	9,4	5,5	52,5
choroby układu kostno-stawowego, mięśniowego	100,0	-	2,9	9,4	32,1	49,1	5,6	0,9	49,2

TABL. 22 STRUKTURA ORZECZEŃ USTALAJĄCYCH UPRAWNIENIA DO ŚWIADCZENIA REHABILITACYJNEGO WEDŁUG WIEKU OSÓB BADANYCH ORAZ WYBRANYCH GRUP CHOROBYCH

Grupy chorobowe	Ogółem	Wiek osób badanych							Średni wiek w latach
		19 lat i mniej	20-29	30-39	40-49	50-59	60-64	65 lat i więcej	
OGÓŁEM	100,0	0,2	28,5	25,3	25,5	19,8	0,7	0,0	38,4
w tym:									
nowotwory	100,0	0,2	11,7	19,2	36,0	31,5	1,2	0,2	43,6
zaburzenia psychiczne	100,0	0,1	9,5	21,4	42,6	25,9	0,5	0,0	43,2
choroby układu nerwowego	100,0	0,1	8,2	22,6	41,2	27,3	0,6	-	43,4
choroby układu krążenia	100,0	0,0	3,6	9,1	36,1	48,5	2,5	0,2	48,3
choroby układu oddechowego	100,0	-	7,5	17,5	40,8	33,3	0,9	-	44,8
choroby układu kostno-stawowego, mięśniowego	100,0	0,1	8,0	20,0	40,3	30,5	1,0	0,1	44,1

Do zadań lekarzy orzeczników należy również ustalenie okresu ważności orzeczenia o niezdolności do pracy. Przewidywany czas trwania niezdolności do pracy decyduje o okresie, na jaki jest przyznawane świadczenie rentowe bądź rehabilitacyjne. Jeżeli lekarz orzecznik stwierdzi trwałą niezdolność do pracy, wówczas ubezpieczonemu przysługuje renta stała. Jeśli niezdolność do pracy zostanie uznana za okresową, wówczas ma on prawo do renty okresowej lub świadczenia rehabilitacyjnego i świadczenia te przysługują przez okres wskazany w decyzji organu rentowego. Po jego upływie dalsze prawo np. do renty uzależnione jest od wydania nowego orzeczenia przez lekarza orzecznika na wniosek osoby zainteresowanej.

Strukturę orzeczeń pierwszorazowych według okresu ich ważności przedstawia tablica 23, natomiast tablice 24 i 25 przedstawiają tę strukturę dla wybranych grup ubezpieczeniowych – pracowników i osób nie będących pracownikami. Dane zawarte w tabelach dotyczą tylko okresu ważności orzeczeń ustalających niezdolność do pracy w celach rentowych. Pominięto tu orzeczenia ustalające prawo do świadczenia rehabilitacyjnego, gdyż zgodnie z obowiązującymi przepisami, wydawane są one na okres uzależniony od stanu zdrowia badanego, nie dłuższy jednak niż 12 miesięcy i fakt ten wpłynąłby na analizowaną strukturę.

Podobnie jak w roku ubiegłym wśród orzeczeń pierwszorazowych przeważały orzeczenia wydawane na okres 10 - 12 miesięcy, stanowiąc 44,2% ogółu wydanych orzeczeń. Orzeczenia ważne od 13 - 24 miesięcy otrzymało 27,1% badanych, a w 12,0% przypadków wydano orzeczenie ważne na okres nie dłuższy niż 10 miesięcy. Nieco mniej niż w roku ubiegłym (spadek o 2 punkty procentowe) wydano orzeczeń bezterminowych - 11,1% (tablica 19). Ma to związek z wprowadzeniem nowych przepisów ustawy z dnia 1 lipca 2005 r. - o zmianie ustawy o emeryturach i rentach z Funduszu Ubezpieczeń Społecznych oraz ustawy o systemie ubezpieczeń społecznych - (Dz. U. z dn. 06. 09. 2005 r. art. 1) zgodnie z którymi niezdolność do pracy orzeka się na okres nie dłuższy niż 5 lat, z zastrzeżeniem, iż okres ten może być dłuższy jedynie w przypadku gdy według wiedzy medycznej nie ma rokowań odzyskania zdolności do pracy przed upływem 5 lat. Ponadto przepisy mówią, że „jeżeli osobie uprawnionej do renty z tytułu niezdolności do pracy przez okres co najmniej 5 lat poprzedzających dzień badania lekarskiego brakuje mniej niż 5 lat do osiągnięcia wieku emerytalnego określonego w art. 24 ust.1, w przypadku dalszego stwierdzenia niezdolności do pracy orzeka się niezdolność do pracy na okres do dnia osiągnięcia tego wieku.”

Przeważały zatem orzeczenia wydawane na okres do dwóch lat, które stanowiły 83,3% ogółu orzeczeń pierwszorazowych rentowych. W roku ubiegłym orzeczenia na okres ważności do 2 lat stanowiły 80,8%, a w roku 2003 - 77,5%. Strukturę orzeczeń wydanych na czas określony, tzn. z pominięciem orzeczeń bezterminowych, obrazuje rys. 11.

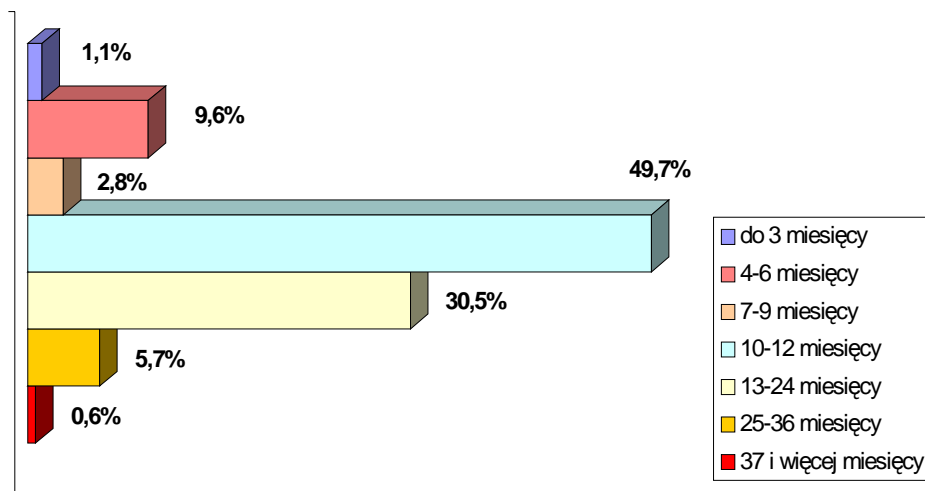
Okres ważności orzeczeń zależy istotnie od stopnia naruszenia sprawności organizmu oraz od orzeczonego przez lekarza orzecznika stopnia niezdolności do pracy. Za trwale niezdolnych do zatrudnienia uznano 23,1% ubezpieczonych z orzeczoną całkowitą niezdolnością do pracy i samodzielnej egzystencji. W przypadku całkowitej niezdolności do pracy orzeczenia bezterminowe otrzymało 11,4% badanych, zaś najmniejszy odsetek orzeczeń bezterminowych odnotowano wśród badanych z orzeczoną częściową niezdolnością do pracy - 7,8%. W roku poprzednim udział tych orzeczeń wynosił odpowiednio 25,7%, 11,4% i 9,9%.

TABL. 23 ORZECZENIA USTALAJĄCE STOPIEŃ NIEZDOLNOŚCI DO PRACY DLA CELÓW RENTOWYCH*/ WEDŁUG PRZEWIDYWANEGO OKRESU TRWANIA NIEZDOLNOŚCI

Okres ważności orzeczeń	Ogółem		Orzeczenia ustalające:					
			całkowitą niezdolność do pracy i samodzielnej egzystencji		całkowitą niezdolność do pracy		częściową niezdolność do pracy	
	liczba	%	liczba	%	liczba	%	liczba	%
OGÓŁEM	64 438	100,0	8 972	100,0	21 230	100,0	34 236	100,0
z tego wydane na okres:								
do 3 miesięcy	631	1,0	21	0,2	73	0,3	537	1,6
4 – 6 miesięcy	5 493	8,5	400	4,5	1 165	5,5	3 928	11,5
7 – 9 miesięcy	1 579	2,5	167	1,9	525	2,5	887	2,6
10 – 12 miesięcy	28 485	44,2	3 793	42,2	9 253	43,6	15 439	45,0
13 – 24 miesięcy	17 495	27,1	1 931	21,5	6 310	29,7	9 254	27,0
25 – 36 miesięcy	3 277	5,1	506	5,6	1 343	6,3	1 428	4,2
37 miesięcy i więcej	338	0,5	86	1,0	145	0,7	107	0,3
bezterminowe	7 140	11,1	2 068	23,1	2 416	11,4	2 656	7,8

*/ bez orzeczeń ustalających uprawnienia do świadczenia rehabilitacyjnego lub celowość przekwalifikowania zawodowego

Rys. 11 Struktura orzeczeń pierwszorazowych rentowych wydanych na czas określony według przewidywanego okresu trwania niezdolności do pracy



Z porównania struktur okresów ważności orzeczeń pierwszorazowych dla celów rentowych wydanych pracownikom, a ubezpieczonym nie będącym pracownikami wynika, że udział orzeczeń bezterminowych był wyższy w grupie pracowników o 2,6 punktu procentowego. Osobom nie będącym pracownikami częściej wydawano orzeczenia na okres do dwóch lat. Stanowiły one bowiem 90,4% orzeczeń wydanych tej grupie badanych. Wśród pracowników odsetek tych orzeczeń wynosił 87,3% (tablice 24, 25).

Strukturę orzeczeń pierwszorazowych według przewidywanego okresu trwania niezdolności do pracy oraz porównanie dynamiki orzeczeń wydanych w latach 2004-2005 przedstawiono w tablicach 26 i 27.

TABL. 24 ORZECZENIA PIERWSZORAZOWE */ DLA CELÓW RENTOWYCH USTALAJĄCE PRACOWNIKOM STOPIEŃ NIEZDOLNOŚCI DO PRACY WEDŁUG PRZEWIDYWANEGO OKRESU TRWANIA TEJ NIEZDOLNOŚCI

Okres ważności orzeczeń	Ogółem		Orzeczenia ustalające:					
			całkowitą niezdolność do pracy i samodzielnej egzystencji		całkowitą niezdolność do pracy		częściową niezdolność do pracy	
	liczba	%	liczba	%	liczba	%	liczba	%
OGÓŁEM	52 292	100,0	6 281	100,0	16 964	100,0	29 047	100,0
z tego wydane na okres:								
do 3 miesięcy	541	1,0	15	0,2	67	0,4	459	1,6
4 – 6 miesięcy	4 768	9,1	307	4,9	1 032	6,1	3 429	11,8
7 – 9 miesięcy	1 360	2,6	134	2,1	452	2,6	774	2,7
10 – 12 miesięcy	24 340	46,6	3 086	49,1	7 918	46,7	13 336	45,9
13 – 24 miesięcy	14 635	28,0	1 535	24,5	5 190	30,6	7 910	27,2
25 – 36 miesięcy	2 518	4,8	353	5,6	991	5,8	1 174	4,0
37 miesięcy i więcej	225	0,4	47	0,8	82	0,5	96	0,3
bezterminowe	3 905	7,5	804	12,8	1 232	7,3	1 869	6,5

TABL. 25 ORZECZENIA PIERWSZORAZOWE */ DLA CELÓW RENTOWYCH USTALAJĄCE OSOBOM NIE BĘDĄCYM PRACOWNIKAMI STOPIEŃ NIEZDOLNOŚCI DO PRACY WEDŁUG PRZEWIDYWANEGO OKRESU TRWANIA TEJ NIEZDOLNOŚCI

Okres ważności orzeczeń	Ogółem		Orzeczenia ustalające:					
			całkowitą niezdolność do pracy i samodzielnej egzystencji		całkowitą niezdolność do pracy		częściową niezdolność do pracy	
	liczba	%	liczba	%	liczba	%	liczba	%
OGÓŁEM	5 183	100,0	495	100,0	1 504	100,0	3 184	100,0
z tego wydane na okres:								
do 3 miesięcy	57	1,1	2	0,4	1	0,1	54	1,7
4 – 6 miesięcy	524	10,1	26	5,3	98	6,5	400	12,6
7 – 9 miesięcy	132	2,5	7	1,4	42	2,8	83	2,6
10 – 12 miesięcy	2 603	50,3	248	50,1	788	52,4	1 567	49,2
13 – 24 miesięcy	1 367	26,4	120	24,2	432	28,7	815	25,6
25 – 36 miesięcy	233	4,5	29	5,9	75	5,0	129	4,1
37 miesięcy i więcej	12	0,2	3	0,6	5	0,3	4	0,1
bezterminowe	255	4,9	60	12,1	63	4,2	132	4,1

*/ bez orzeczeń ustalających uprawnienia do świadczenia rehabilitacyjnego lub celowość przekwalifikowania zawodowego

TABL. 26 ORZECZENIA PIERWSZORAZOWE USTALAJĄCE STOPIEŃ NIEZDOLNOŚCI DO PRACY DLA CELÓW RENTOWYCH*/ WEDŁUG PRZEWIDYWANEGO OKRESU TRWANIA NIEZDOLNOŚCI W LATACH 2004-2005

Okres ważności orzeczeń a - poprzedni okres = 100	Ogółem	Orzeczenia ustalające:			
		całkowitą niezdolność do pracy i samodziel- nej egzystencji	całkowitą niezdolność do pracy	częściową niezdolność do pracy	
OGÓŁEM	2004 2005 a	68 263 64 438 94,4	9 565 8 972 93,8	22 888 21 230 92,8	35 810 34 236 95,6
z tego wydane na okres:					
do 3 miesięcy	2004 2005 a	668 631 94,5	23 21 91,3	90 73 81,1	555 537 96,8
4 – 6 miesięcy	2004 2005 a	5 240 5 493 104,8	358 400 111,7	1 157 1 165 100,7	3 725 3 928 105,4
7 – 9 miesięcy	2004 2005 a	1 511 1 579 104,5	156 167 107,1	481 525 109,1	874 887 101,5
10 – 12 miesięcy	2004 2005 a	29 493 28 485 96,6	3 971 3 793 95,5	9 537 9 253 97,0	15 985 15 439 96,6
13 – 24 miesięcy	2004 2005 a	18 223 17 495 96,0	1 967 1 931 98,2	6 851 6 310 92,1	9 405 9 254 98,4
25 – 36 miesięcy	2004 2005 a	3 840 3 277 85,3	579 506 87,4	1 623 1 343 82,7	1 638 1 428 87,2
37 miesięcy i więcej	2004 2005 a	258 338 131,0	52 86 165,4	122 145 118,9	84 107 127,4
bezterminowe	2004 2005 a	9 030 7 140 79,1	2 459 2 068 84,1	3 027 2 416 79,8	3 544 2 656 74,9

*/ bez orzeczeń ustalających uprawnienia do świadczenia rehabilitacyjnego lub celowość przekwalifikowania zawodowego

TABL. 27 STRUKTURA ORZECZEŃ PIERWSZORAZOWYCH USTALAJĄCYCH NIEZDOLNOŚĆ DO PRACY DLA CELÓW RENTOWYCH*/ WEDŁUG STOPNIA NIEZDOLNOŚCI DO PRACY ORAZ PRZEWIDYWANEGO OKRESU TRWANIA NIEZDOLNOŚCI W LATACH 2004-2005

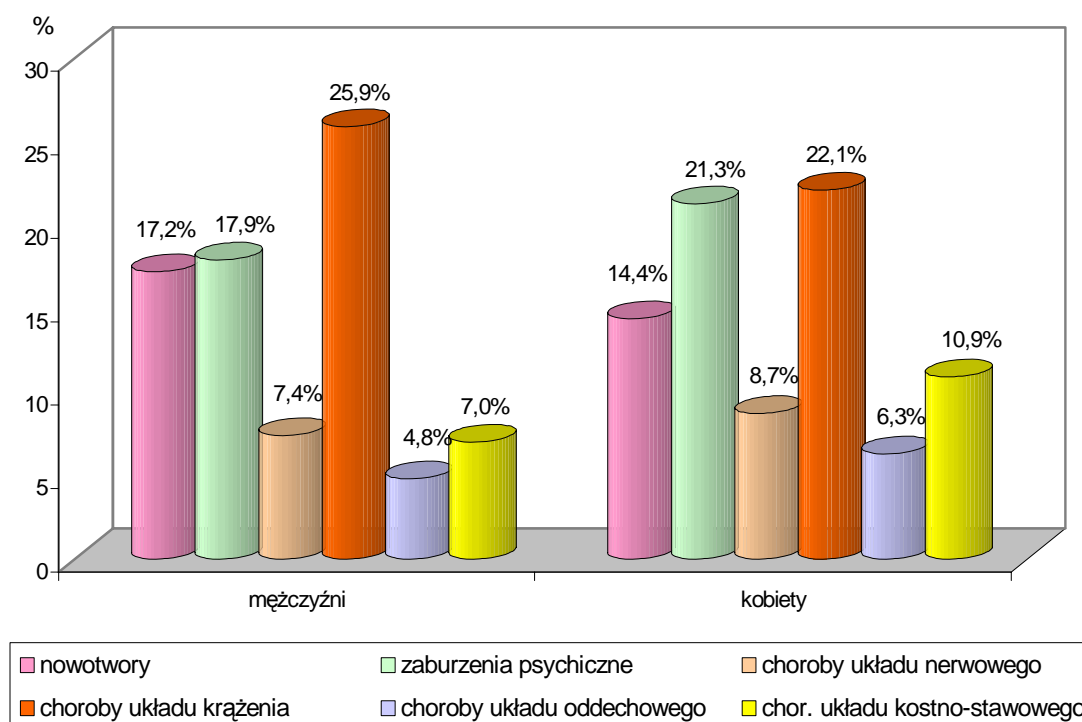
Okres ważności orzeczeń	Ogółem	Orzeczenia ustalające:			
		całkowitą niezdolność do pracy i samodzielnej egzystencji	całkowitą niezdolność do pracy	częściową niezdolność do pracy	
OGÓŁEM	2004 2005	100,0 100,0	14,0 13,9	33,5 33,0	52,5 53,1
z tego wydane na okres:					
do 3 miesięcy	2004 2005	100,0 100,0	3,4 3,3	13,5 11,6	83,1 85,1
4 – 6 miesięcy	2004 2005	100,0 100,0	6,8 7,3	22,1 21,2	71,1 71,5
7 – 9 miesięcy	2004 2005	100,0 100,0	10,3 10,5	31,8 33,3	57,9 56,2
10 – 12 miesięcy	2004 2005	100,0 100,0	13,5 13,3	32,3 32,5	54,2 54,2
13 – 24 miesięcy	2004 2005	100,0 100,0	10,8 11,0	37,6 36,1	51,6 52,9
25 – 36 miesięcy	2004 2005	100,0 100,0	15,1 15,4	42,3 41,0	42,6 43,6
37 miesięcy i więcej	2004 2005	100,0 100,0	20,2 25,4	47,3 43,0	32,5 31,6
bezterminowe	2004 2005	100,0 100,0	27,2 29,0	33,5 33,8	39,3 37,2

*/ bez orzeczeń ustalających uprawnienia do świadczenia rehabilitacyjnego lub celowość przekwalifikowania zawodowego

Rokowanie powrotu do zdrowia w dużej mierze uzależnione jest od rodzaju schorzenia powodującego niezdolność do pracy. Tablice 28, 29 przedstawiają strukturę okresu ważności orzeczeń w zależności od rodzaju schorzeń (wybranych grup chorobowych). Orzeczenia bezterminowe najczęściej uzyskiwały osoby z chorobami układu krążenia (24,5%), z zaburzeniami psychicznymi (19,2%) oraz z nowotworami (16,1%). Najlepsze rokowania powrotu do zdrowia bądź zdolności do pracy dotyczyły osób ze schorzeniami układu kostno-stawowego, mięśniowego, gdyż 87,2% orzeczeń o niezdolności do pracy w tej grupie chorobowej wydana została na okres do 24 miesięcy. W dalszej kolejności były to osoby z chorobami układu krążenia - 84,8% orzeczeń wydanych do 24 miesięcy oraz z chorobami układu nerwowego - 83,0%.

Analizując poszczególne rodzaje chorób według okresu ważności orzeczenia; najwyższy odsetek badanych z orzeczeniem bezterminowym wystąpił wśród osób z chorobami układu oddechowego - 17,4 % oraz zaburzeniami psychicznymi - 13,3%.

Rys. 12 Struktura orzeczeń pierwszorazowych rentowych wydanych bezterminowo według pięci osób badanych i wybranych grup chorobowych



TABL. 28 STRUKTURA ORZECZEŃ PIERWSZORAZOWYCH USTALAJĄCYCH NIEZDOLNOŚĆ DO PRACY DLA CELÓW RENTOWYCH*/ WEDŁUG PRZEWIDYWANEGO OKRESU TRWANIA NIEZDOLNOŚCI DO PRACY I PRZYCZYŃ CHOROBYCH

Grupy chorobowe	Ogółem	Orzeczenia wydane na czas określony:							beztymowo
		do 3 miesięcy	4 - 6	7 - 9	10 - 12	13 - 24	25 - 36	37 miesięcy i więcej	
OGÓŁEM	100,0	1,0	8,5	2,5	44,2	27,1	5,1	0,5	11,1
w tym:									
nowotwory	100,0	0,2	2,9	1,6	43,7	34,4	6,6	0,7	9,9
zaburzenia psychiczne	100,0	0,5	6,9	2,4	45,4	25,7	5,1	0,7	13,3
choroby układu nerwowego	100,0	0,8	9,0	2,3	44,0	26,9	6,0	0,6	10,4
choroby układu krążenia	100,0	0,9	7,0	2,0	47,3	27,6	3,6	0,3	11,3
choroby układu oddechowego	100,0	1,0	8,5	1,8	36,6	29,5	4,9	0,3	17,4
choroby układu kostno-stawowego, mięśniowego	100,0	2,7	16,1	2,9	41,9	23,6	3,7	0,3	8,8

*/ bez orzeczeń ustalających uprawnienia do świadczenia rehabilitacyjnego lub celowość przekwalifikowania zawodowego

TABL. 29 STRUKTURA ORZECZEŃ PIERWSZORAZOWYCH USTALAJĄCYCH NIEZDOLNOŚĆ DO PRACY DLA CELÓW RENTOWYCH*/ WEDŁUG PRZYCZYŃ CHOROBYCH I PRZEWIDYWANEGO OKRESU TRWANIA NIEZDOLNOŚCI

Grupy chorobowe	Ogółem	Orzeczenia wydane na czas określony:							beztymowo
		do 3 miesięcy	4 - 6	7 - 9	10 - 12	13 - 24	25 - 36	37 miesięcy i więcej	
OGÓŁEM	100,0	100,0	100,0	100,0	100,0	100,0	100,0	100,0	100,0
w tym:									
nowotwory	18,0	3,6	6,2	11,5	17,8	22,8	23,4	23,1	16,1
zaburzenia psychiczne	16,0	7,4	12,8	15,9	16,4	15,1	16,1	21,3	19,2
choroby układu nerwowego	8,4	6,5	8,8	8,0	8,3	8,3	9,9	9,8	7,9
choroby układu krążenia	23,9	20,9	19,5	19,9	25,6	24,3	16,9	13,6	24,5
choroby układu oddechowego	3,5	3,5	3,4	2,6	2,9	3,8	3,4	2,1	5,4
choroby układu kostno-stawowego, mięśniowego	10,7	29,2	20,2	12,6	10,1	9,3	7,8	5,9	8,4

*/ bez orzeczeń ustalających uprawnienia do świadczenia rehabilitacyjnego lub celowość przekwalifikowania zawodowego

3. ORZECZENIA PONOWNE DLA CELÓW RENTOWYCH */ WYDANE W 2005 ROKU

Jednym z celów badań ponownych jest uaktualnienie oceny stanu zdrowia badanego, a tym samym ponowne ustalenie stopnia niezdolności do pracy, bądź jego brak. W wyniku tych badań orzeka się więc utrzymanie, brak lub zmianę poprzednio orzeczonego stopnia niezdolności do pracy.

Ich celem jest również uzyskanie informacji o stopniu zaawansowania zmian chorobowych oraz o wynikach leczenia. Badaniom tym poddawane są osoby mające orzeczenie o niezdolności do pracy wydane na czas określony. Badania ponowne przeprowadzane są na wniosek zainteresowanego, występującego o stwierdzenie pogorszenia stanu zdrowia, po przedstawieniu przez niego dokumentacji medycznej bądź zaświadczenia lekarskiego.

W 2005 r. lekarze orzecznicy ZUS przeprowadzili 541,9 tys. badań ponownych dla celów rentowych, co stanowi 58,7% ogółu wydanych orzeczeń dla celów rentowych. W porównaniu z rokiem poprzednim ich liczba zmniejszyła się o 8,9%, a udział w wydanych orzeczeniach ogółem zmalał o blisko 4 punkty procentowe.

W wyniku tych badań 46,1 tys. osób tj. 8,5% ogółu badanych zostało uznanych za całkowicie niezdolne do pracy i niezdolne do samodzielnej egzystencji, 108,6 tys. (20,0%) za całkowicie niezdolne do pracy, 314,7 tys. (58,1%) za częściowo niezdolne do pracy, a 20,1 tys. (3,7%) otrzymało uprawnienie do świadczenia rehabilitacyjnego. U pozostałych 51,7 tys. (9,6%) stwierdzono brak niezdolności do pracy (tablica 30). W porównaniu z rokiem poprzednim, w strukturze orzeczeń stwierdzających stopień niezdolności do pracy nie odnotowano istotnych zmian.

W 2005 r. u 70,5% (381,9 tys. osób) badanych ponownie nie stwierdzono zmian w stanie zdrowia i orzeczono dotychczasowy stopień niezdolności do pracy. Podwyższenie stopnia niezdolności, czyli pogorszenie stanu zdrowia, ustalono u 11,5% badanych (62,1 tys.), a poprawę stanu zdrowia stwierdzono u 14,2% (77,1 tys. osób), z czego 51,7 tys. osób uznano za zdolne do pracy (tablica 31).

W porównaniu z rokiem poprzednim, pomimo spadku ogółu orzeczeń ponownych w stosunku do 2004 roku, liczba orzeczeń ustalających uprawnienia do świadczenia rehabilitacyjnego wzrosła o 18,8%.

*/ bez orzeczeń ponownych w sprawie renty socjalnej

Porównanie liczby orzeczeń ponownych wydanych w latach 2004-2005 wg stopnia niezdolności do pracy przedstawia tablica 30.

Strukturę orzeczeń ponownych dla celów rentowych według stopnia niezdolności do pracy (bez uprawnionych do świadczenia rehabilitacyjnego i osób z koniecznością przekwalifikowania zawodowego) przedstawia rys. 13.

**TABL. 30 ORZECZENIA PONOWNE* WYDANE DLA CELÓW RENTOWYCH
W LATACH 2004-2005**

Orzeczenia a - poprzedni okres = 100		Ogółem	
		liczba	%
OGÓŁEM	2004	594 956	100,0
	2005	541 885	100,0
	a	91,1	
z tego ustalające:			
całkowitą niezdolność do pracy i samodzielnej egzystencji	2004	48 198	8,1
	2005	46 058	8,5
	a	95,6	
całkowitą niezdolność do pracy	2004	116 583	19,7
	2005	108 639	20,0
	a	93,2	
częściową niezdolność do pracy	2004	347 714	58,4
	2005	314 728	58,1
	a	90,5	
uprawnienia do świadczenia rehabilitacyjnego	2004	16 929	2,8
	2005	20 114	3,7
	a	118,8	
celowość przekwalifikowania zawodowego	2004	1 108	0,2
	2005	695	0,1
	a	62,7	
brak niezdolności do pracy	2004	64 424	10,8
	2005	51 651	9,6
	a	80,2	

*/ bez orzeczeń wydanych w okresie czasowej niezdolności do pracy i w związku z kontrolą prawidłowości orzekania o czasowej niezdolności do pracy oraz orzeczeń w sprawie renty socjalnej

TABL. 31 ORZECZENIA PONOWNE USTALAJĄCE ZMIANY STOPNIA NIEZDOLNOŚCI DO PRACY WEDŁUG PŁCI OSÓB BADANYCH

Rodzaje zmian	Ogółem		Mężczyźni		Kobiety	
	liczba	%	liczba	%	liczba	%
OGÓLEM	541 885	100,0	324 550	100,0	217 335	100,0
z tego ustalające:						
pozostanie w tym samym stopniu niezdolności	381 900	70,5	231 243	71,2	150 657	69,3
podwyższenie stopnia niezdolności	62 065	11,5	38 837	12,0	23 228	10,7
obniżenie stopnia niezdolności	25 460	4,7	14 896	4,6	10 564	4,9
brak niezdolności do pracy	51 651	9,5	27 510	8,5	24 141	11,1
inne */	20 809	3,8	12 064	3,7	8 745	4,0

*/ orzeczenia ustalające uprawnienia do świadczenia rehabilitacyjnego lub celowość przekwalifikowania zawodowego

TABL. 32 ORZECZENIA PONOWNE USTALAJĄCE ZMIANY STOPNIA NIEZDOLNOŚCI DO PRACY WEDŁUG PŁCI OSÓB BADANYCH W LATACH 2004 - 2005

Rodzaje zmian a – poprzedni okres=100		Ogółem	Mężczyźni	Kobiety
OGÓLEM	2004	594 956	354 542	240 414
	2005	541 885	324 550	217 335
	a	91,1	91,5	90,4
z tego ustalające:				
pozostanie w tym samym stopniu niezdolności	2004	412 111	247 345	164 766
	2005	381 900	231 243	150 657
	a	92,7	93,5	91,4
podwyższenie stopnia niezdolności	2004	68 527	42 655	25 872
	2005	62 065	38 837	23 228
	a	90,6	91,0	89,8
obniżenie stopnia niezdolności	2004	31 857	18 830	13 027
	2005	25 460	14 896	10 564
	a	79,9	79,1	81,1
brak niezdolności	2004	64 424	34 370	30 054
	2005	51 651	27 510	24 141
	a	80,2	80,0	80,3
inne */	2004	18 037	11 342	6 695
	2005	20 809	12 064	8 745
	a	115,4	106,4	130,6

*/ orzeczenia ustalające uprawnienia do świadczenia rehabilitacyjnego lub celowość przekwalifikowania zawodowego

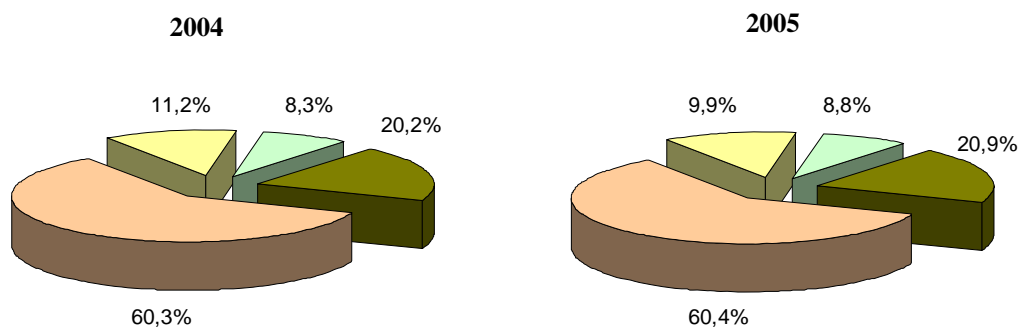
TABL. 33 ORZECZENIA PONOWNE*/ WYDANE DLA CELÓW RENTOWYCH WEDŁUG PŁCI OSÓB BADANYCH I STOPNIA NIEZDOLNOŚCI DO PRACY

Orzeczenia	Ogółem		Mężczyźni		Kobiety	
	liczba	%	liczba	%	liczba	%
OGÓŁEM	521 076	100,0	312 486	100,0	208 590	100,0
z tego ustalające:						
całkowitą niezdolność do pracy i samodzielnej egzystencji	46 058	8,8	27 528	8,8	18 530	8,9
całkowitą niezdolność do pracy	108 639	20,9	67 581	21,6	41 058	19,7
częściową niezdolność do pracy	314 728	60,4	189 867	60,8	124 861	59,8
brak niezdolności do pracy**/	51 651	9,9	27 510	8,8	24 141	11,6

*/ bez orzeczeń ustalających uprawnienia do świadczenia rehabilitacyjnego lub celowość przekwalifikowania zawodowego

**/ orzeczenia stwierdzające brak niezdolności do samodzielnej egzystencji, brak całkowitej lub częściowej niezdolności do pracy, brak okoliczności uzasadniających przyznanie uprawnień do świadczenia rehabilitacyjnego lub ustalenie celowości przekwalifikowania zawodowego

Rys. 13 Struktura orzeczeń ponownych*/ wydanych dla celów rentowych według stopnia niezdolności do pracy w latach 2004-2005



całkowita niezdolność do pracy i samodzielnej egzystencji
całkowita niezdolność do pracy
częściowa niezdolność do pracy
brak niezdolności

*/ bez orzeczeń ustalających uprawnienia do świadczenia rehabilitacyjnego lub celowość przekwalifikowania zawodowego

Dane liczbowe oraz strukturę orzeczeń ponownych ustalających stopień niezdolności do pracy, wydanych pracownikom i innym grupom ubezpieczonych przedstawiają tablice 34 i 35. Struktura orzeczeń pozytywnych tylko nieznacznie różni się pomiędzy tymi grupami.

W grupie badanych osób nie będących pracownikami obserwujemy częstsze niż u pracowników, orzekanie o częściowej niezdolności do pracy, zarówno w stosunku do kobiet jak i mężczyzn.

TABL. 34 ORZECZENIA PONOWNE*/ WYDANE DLA CELÓW RENTOWYCH PRACOWNIKOM WEDŁUG PŁCI OSÓB BADANYCH I STOPNIA NIEZDOLNOŚCI DO PRACY

Orzeczenia	Ogółem		Mężczyźni		Kobiety	
	liczba	%	liczba	%	liczba	%
OGÓŁEM	420 157	100,0	252 368	100,0	167 789	100,0
z tego ustalające:						
całkowitą niezdolność do pracy i samodzielnej egzystencji	40 988	9,7	24 898	9,9	16 090	9,6
całkowitą niezdolność do pracy	97 309	23,2	60 133	23,8	37 176	22,2
częściową niezdolność do pracy	281 860	67,1	167 337	66,3	114 523	68,2

*/ bez orzeczeń ustalających uprawnienia do świadczenia rehabilitacyjnego lub celowość przekwalifikowania zawodowego

TABL. 35 ORZECZENIA PONOWNE*/ WYDANE DLA CELÓW RENTOWYCH OSOBOM NIE BĘDĄCYM PRACOWNIKAMI WEDŁUG PŁCI OSÓB BADANYCH I STOPNIA NIEZDOLNOŚCI DO PRACY

Orzeczenia	Ogółem		Mężczyźni		Kobiety	
	liczba	%	liczba	%	liczba	%
OGÓŁEM	41 034	100,0	29 125	100,0	11 909	100,0
z tego ustalające:						
całkowitą niezdolność do pracy i samodzielnej egzystencji	3 230	7,9	2 273	7,8	957	8,0
całkowitą niezdolność do pracy	8 877	21,6	6 413	22,0	2 464	20,7
częściową niezdolność do pracy	28 927	70,5	20 439	70,2	8 488	71,3

*/ bez orzeczeń ustalających uprawnienia do świadczenia rehabilitacyjnego lub celowość przekwalifikowania zawodowego

Analiza orzeczeń wydanych rencistom w wyniku badań ponownych umożliwia nie tylko dokonanie oceny zastosowanego leczenia poprzez porównanie stopnia niezdolności do pracy orzeczonego przed i po badaniu ponownym, ale pozwala również określić zmiany w stanie zdrowia badanych, poprzez ustalenie zmian w stopniu niezdolności do pracy w zależności od zaistniałego schorzenia.

Rencistom badanym ponownie pozostanie w tym samym stopniu niezdolności do pracy na skutek podstawowych grup chorobowych orzeczone w 73,3% przypadków. Podwyższenie stopnia niezdolności do pracy miało miejsce w 11,9% przypadków, a obniżenie w 4,9%. Pozostałym 9,9% wydano orzeczenia ustalające brak niezdolności do pracy..

Najwyższy odsetek badanych pozostających w dotychczasowym stopniu niezdolności do pracy, obserwujemy wśród osób z zaburzeniami psychicznymi (84,5%) oraz chorobami układu nerwowego (83,0%) i układu oddechowego (82,3%). U osób cierpiących na te schorzenia najrzadziej następowała poprawa stanu zdrowia.

Największe szanse poprawy stanu zdrowia mieli renciści cierpiący na choroby układu kostno-stawowego, gdyż 7,4% tej zbiorowości otrzymało orzeczenie obniżające im stopień niezdolności do pracy lub odzyskało zdolność do podjęcia pracy. Stosunkowo znaczną poprawę stwierdzono też u rencistów z chorobami układu krążenia - (tablica 36, rys. 14).

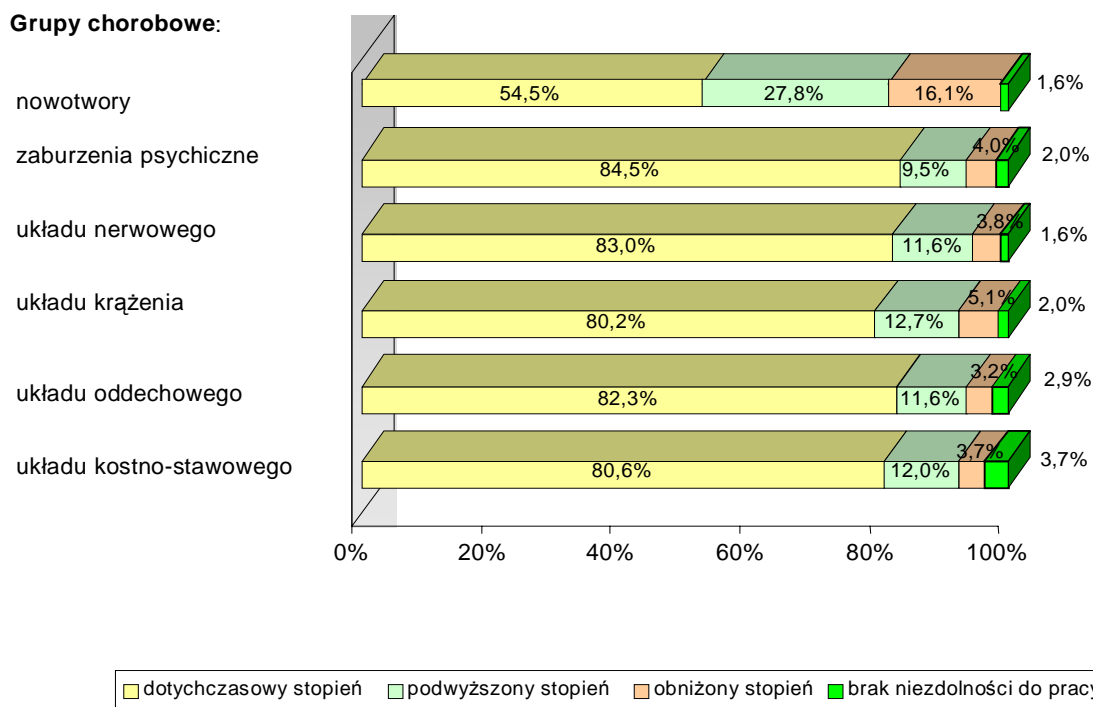
TABL. 36 ORZECZENIA PONOWNE*/ USTALAJĄCE ZMIANY STOPNIA NIEZDOLNOŚCI DO PRACY WEDŁUG WYBRANYCH GRUP CHOROBYCH

Grupy chorobowe	Ogółem	Orzeczenia ustalające:			
		dotychczasowy stopień niezdolności	podwyższenie stopnia niezdolności	obniżenie stopnia niezdolności	brak niezdolności do pracy
OGÓŁEM	521 076	381 900	62 065	25 460	51 651
w tym:					
nowotwory	34 753	18 952	9 655	5 592	554
zaburzenia psychiczne	105 180	88 829	9 974	4 232	2 145
choroby układu nerwowego	44 293	36 763	5 129	1 675	726
choroby układu krążenia	128 066	102 682	16 340	6 502	2 542
choroby układu oddechowego	21 923	18 033	2 552	710	628
choroby układu kostno-stawowego, mięśniowego	68 394	55 104	8 234	2 512	2 544

*/ bez orzeczeń ustalających uprawnienia do świadczenia rehabilitacyjnego lub celowość przekwalifikowania zawodowego

Osobna grupa to renciści z chorobami nowotworowymi. Badanym z tej grupy, częściej niż rencistom z innymi schorzeniami orzekano obniżenie stopnia niezdolności do pracy bądź odzyskanie zdolności do wykonywania tej pracy - w 17,7% przypadków. Również wśród tych rencistów występują najliczniejsze przypadki pogorszenia stanu zdrowia, bowiem w 27,8% przypadków ustalono podwyższenie stopnia niezdolności do pracy.

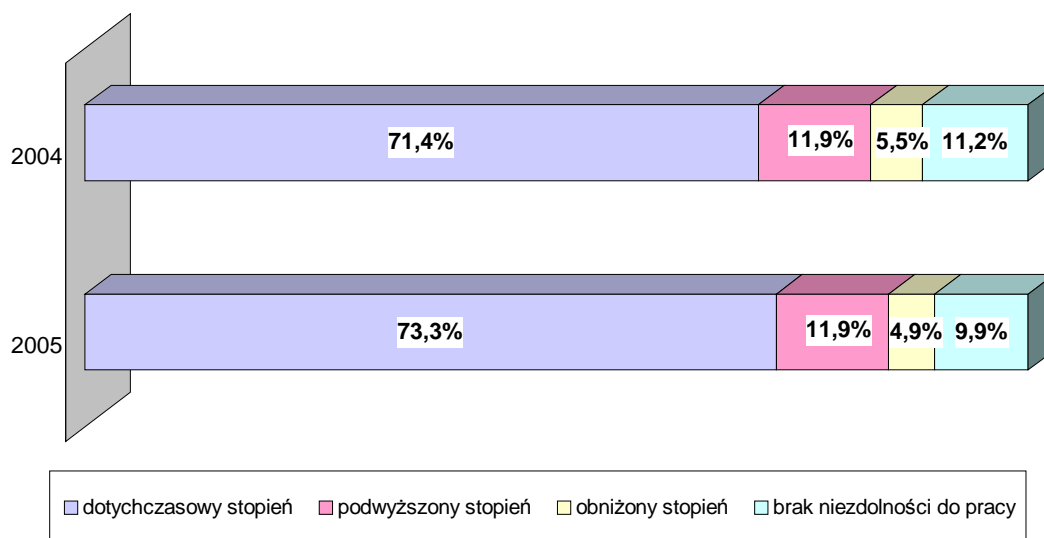
Rys. 14 Struktura orzeczeń ponownych*/ ustalających niezdolność do pracy według zmian stopnia niezdolności do pracy i wybranych grup chorobowych



**/ bez orzeczeń ustalających uprawnienia do świadczenia rehabilitacyjnego lub celowość przekwalifikowania zawodowego*

Porównując struktury zmian stopnia niezdolności do pracy (bez uprawnień do świadczenia rehabilitacyjnego lub celowości przekwalifikowania zawodowego) w ostatnich dwóch latach, obserwujemy, iż w 2005 r. częściej orzekano dotychczasowy stopień niezdolności do pracy. Rzadziej natomiast stwierdzano poprawę zdolności do pracy - niższy odsetek badanych z obniżonym stopniem niezdolności do pracy oraz niższy udział orzeczeń ustalających brak tej niezdolności (rys. 15).

Rys. 15 Struktura orzeczeń ponownych*/ wydanych dla celów rentowych według zmiany stopnia niezdolności do pracy w latach 2004-2005



*/ bez orzeczeń ustalających uprawnienia do świadczenia rehabilitacyjnego lub celowość przekwalifikowania zawodowego

Głównymi przyczynami orzekanej niezdolności do pracy u osób badanych ponownie w 2005 r. były choroby układu krążenia - 26,7% orzeczeń oraz zaburzenia psychiczne - 21,4%. Wśród rencistów z orzeczoną całkowitą niezdolnością do pracy i samodzielnej egzystencji przeważały osoby z chorobami układu krążenia - 23,3% przypadków oraz nowotworów - 22,1%.

Całkowitą niezdolność do pracy orzekano najczęściej na skutek zaburzeń psychicznych - 28,7% i chorób układu krążenia - 25,1%, natomiast częściową niezdolność do pracy na skutek chorób układu krążenia - 27,8% i zaburzeń psychicznych - 19,6%. (tablice 37, 38).

TABL. 37 ORZECZENIA PONOWNE */ USTALAJĄCE STOPIEŃ NIEZDOLNOŚCI DO PRACY WEDŁUG WYBRANYCH GRUP CHOROBYCH WYDANE W LATACH 2004-2005

Grupy chorobowe a - poprzedni okres = 100	Ogółem	Stopień niezdolności do pracy:			
		całkowita niezdolność do pracy i samodzielnej egzystencji	całkowita niezdolność do pracy	częściowa niezdolność do pracy	
OGÓŁEM	2004 2005 a	512 495 469 425 91,6	48 198 46 058 95,6	116 583 108 639 93,2	347 714 314 728 90,5
w tym:					
nowotwory	2004 2005 a	34 742 33 193 95,5	10 692 10 196 95,4	13 700 12 809 93,5	10 350 10 188 98,4
zaburzenia psychiczne	2004 2005 a	106 092 100 618 94,8	8 181 7 739 94,6	32 924 31 162 94,6	64 987 61 717 95,0
choroby układu nerwowego	2004 2005 a	45 609 43 261 94,9	6 408 6 176 96,4	8 223 7 582 92,2	30 978 29 503 95,2
choroby układu krążenia	2004 2005 a	139 423 125 481 90,0	11 294 10 726 95,0	29 212 27 259 93,3	98 917 87 496 88,5
choroby układu oddechowego	2004 2005 a	25 912 21 884 84,5	1 073 1 017 94,8	4 227 3 559 84,2	20 612 17 308 84,0
choroby układu kostno-stawowego, mięśniowego	2004 2005 a	76 493 67 634 88,4	3 396 3 320 97,8	9 971 9 226 92,5	63 126 55 088 87,3

*/ bez orzeczeń ustalających uprawnienia do świadczenia rehabilitacyjnego lub celowość przekwalifikowania zawodowego

**TABL. 38 STRUKTURA ORZECZEŃ PONOWNYCH */ USTALAJĄCYCH STOPIEŃ
NIEZDOLNOŚCI DO PRACY WEDŁUG WYBRANYCH GRUP CHOROBYCH**

Grupy chorobowe	Ogółem	Stopień niezdolności do pracy:			Średni wiek w latach
		całkowita niezdolność do pracy i samodzielnej egzystencji	całkowita niezdolność do pracy	częściowa niezdolność do pracy	
OGÓŁEM	100,0	100,0	100,0	100,0	50,6
w tym:					
nowotwory	7,1	22,1	11,8	3,2	51,8
zaburzenia psychiczne	21,4	16,8	28,7	19,6	48,0
choroby układu nerwowego	9,2	13,4	7,0	9,4	48,3
choroby układu krążenia	26,7	23,3	25,1	27,8	53,8
choroby układu oddechowego	4,7	2,2	3,3	5,5	52,1
choroby układu kostno-stawowego, mięśniowego	14,4	7,2	8,5	17,5	51,2

**/ bez orzeczeń ustalających uprawnienia do świadczenia rehabilitacyjnego lub celowość przekwalifikowania zawodowego*

W wyniku analizy okresu ważności wydanych orzeczeń ponownych ustalono, że ponad 76% badanych osób otrzymało orzeczenie, w którym przewidywany okres trwania niezdolności do pracy nie przekraczał 24 miesięcy. W stosunku do 2004 r. zwiększył się udział orzeczeń wydanych na okres 13 - 24 miesięcy (o 1,8 punktu procentowego), orzeczeń na okres 25-36 miesięcy (o 1,4 punktu procentowego) oraz orzeczeń powyżej 37 miesięcy (o 0,8 punktu procentowego). Z kolei odsetek rencistów z ustaloną na stałe niezdolnością do pracy (orzeczenia bezterminowe) zmniejszył się z 12,2% w 2004 r. do 9,0% w 2005 r. Podobnie jak wśród badanych po raz pierwszy, częstsze wydawanie orzeczeń na krótsze okresy ważności badanym ponownie, związane jest z wprowadzeniem nowych przepisów - ustawa z dnia 1 lipca 2005 r. o zmianie ustawy o emeryturach i rentach z Funduszu Ubezpieczeń Społecznych oraz ustawy o systemie ubezpieczeń społecznych - (Dz. U. z dn. 06. 09. 2005 r. art. 1)

W zależności od orzeczonego stopnia niezdolności do pracy odsetek orzeczeń długich tj. ponad 24 miesiący i bezterminowych wynosił:

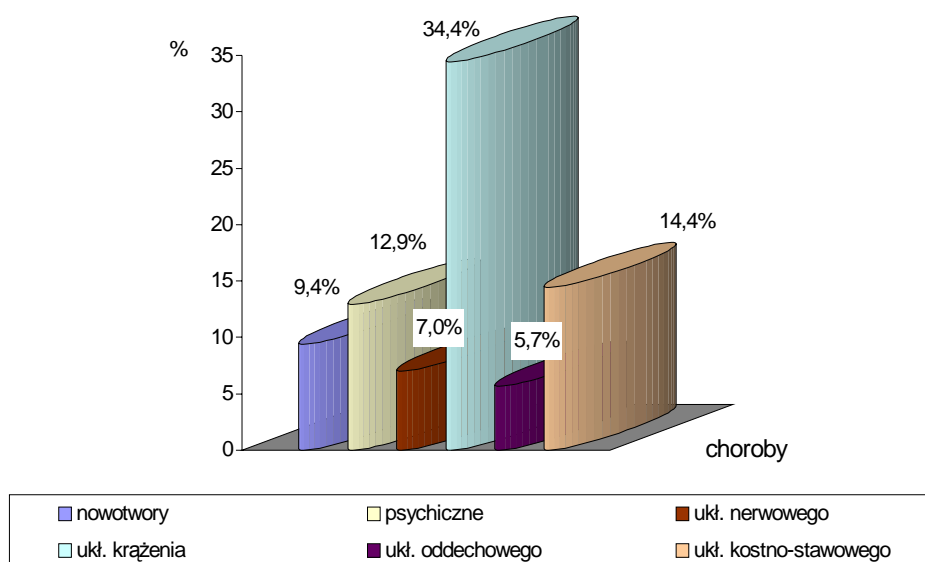
- w przypadku całkowitej niezdolności do pracy i niezdolności do samodzielnej egzystencji - 30,9%; (pracownicy – 30,4%, osoby nie będące pracownikami – 27,8%)
- w przypadku całkowitej niezdolności do pracy - 29,3%; (pracownicy – 29,1%, osoby nie będące pracownikami – 26,7%)
- w przypadku częściowej niezdolności do pracy - 20,9%; (pracownicy – 20,8%, osoby nie będące pracownikami – 19,4%)

TABL. 39 STRUKTURA ORZECZEŃ PONOWNYCH */ DLA CELÓW RENTOWYCH USTALAJĄCYCH STOPIEŃ NIEZDOLNOŚCI DO PRACY WEDŁUG PRZEWIDYWANEGO OKRESU TRWANIA TEJ NIEZDOLNOŚCI ORAZ JEJ PRZYCZYŃ CHOROBYCH

Grupy chorobowe	Ogółem	Orzeczenia wydane na czas określony:							bezterminowo
		do 3 miesięcy	4 - 6	7 - 9	10 - 12	13 - 24	25 - 36	37 miesięcy i więcej	
OGÓŁEM	100,0	0,8	5,3	1,2	28,7	40,2	13,2	1,6	9,0
w tym:									
nowotwory	100,0	0,2	3,0	1,5	37,3	36,0	8,9	1,1	12,0
zaburzenia psychiczne	100,0	0,3	2,9	0,9	29,8	44,4	14,5	1,8	5,4
choroby układu nerwowego	100,0	0,6	5,1	1,3	27,5	41,7	15,1	1,8	6,9
choroby układu krążenia	100,0	1,0	5,2	1,0	27,4	40,0	12,2	1,6	11,6
choroby układu oddechowego	100,0	1,1	6,7	0,9	25,0	41,5	12,3	1,4	11,1
choroby układu kostno-stawowego, mięśniowego	100,0	1,8	8,8	1,5	27,0	37,6	12,7	1,6	9,0

*/ bez orzeczeń ustalających uprawnienia do świadczenia rehabilitacyjnego lub celowość przekwalifikowania zawodowego

Rys. 16 Struktura orzeczeń ponownych*/ wydanych bezterminowo według wybranych grup chorobowych



**/ bez orzeczeń ustalających uprawnienia do świadczenia rehabilitacyjnego lub celowość przekwalifikowania zawodowego*

Dane obrazujące strukturę orzeczeń ponownych według stopnia niezdolności do pracy, przewidywanego okresu trwania niezdolności w podziale na pracowników i osoby nie będące pracownikami (tj. prowadzące pozarolniczą działalność gospodarczą, ajenci, twórcy, duchowni itp.), zamieszczono w tablicach 40 i 41. Natomiast tablice 42 i 43 przedstawiają dodatkowo porównanie przewidywanego okresu trwania niezdolności do pracy orzeczonego w wyniku badań ponownych w latach 2004-2005.

Średni wiek osób poddanych badaniom ponownym wynosił 50,2 lat (dla mężczyzn - 50,6 lat, dla kobiet - 49,4 lat) i w porównaniu z rokiem poprzednim był wyższy o ok. 5 miesięcy – tablica 44.

Wśród badanych ponownie w celach rentowych przeważali mężczyźni, stanowiąc 59,9% tej populacji. Najwyższy odsetek mężczyzn odnotowujemy w grupie osób w wieku 60 - 64 lat - 84,3% oraz w wieku 20 - 29 lat - 66,2%.

Orzeczenia ponowne rentowe

Okres ważności orzeczeń, stopień niezdolności do pracy

TABL. 40 ORZECZENIA PONOWNE*/ DLA CELÓW RENTOWYCH USTALAJĄCE STOPIEŃ NIEZDOLNOŚCI DO PRACY WYDANE PRACOWNIKOM WEDŁUG PRZEWIDYWANEGO OKRESU JEJ TRWANIA

Okres ważności orzeczeń	Ogółem		Orzeczenia ustalające:					
			całkowitą niezdolność do pracy i samodzielnej egzystencji		całkowitą niezdolność do pracy		częściową niezdolność do pracy	
	liczba	%	liczba	%	liczba	%	liczba	%
OGÓŁEM	420 157	100,0	40 988	100,0	97 309	100,0	281 860	100,0
z tego wydane na okres:								
do 3 miesięcy	3 318	0,8	74	0,2	246	0,3	2 998	1,1
4 – 6 miesięcy	21 702	5,2	1 295	3,2	2 952	3,0	17 455	6,2
7 – 9 miesięcy	5 153	1,2	534	1,3	1 180	1,2	3 439	1,2
10 – 12 miesięcy	120 302	28,6	12 938	31,6	26 574	27,3	80 790	28,7
13 – 24 miesięcy	169 983	40,5	13 660	33,3	38 003	39,1	118 320	42,0
25 –36 miesięcy	55 845	13,3	6 113	14,9	15 306	15,7	34 426	12,2
37 miesięcy i więcej	6 878	1,6	884	2,1	1 968	2,0	4 026	1,4
bezterminowe	36 976	8,8	5 490	13,4	11 080	11,4	20 406	7,2

TABL. 41 ORZECZENIA PONOWNE*/ DLA CELÓW RENTOWYCH USTALAJĄCE STOPIEŃ NIEZDOLNOŚCI DO PRACY WYDANE OSOBOM NIE BĘDĄCYM PRACOWNIKAMI WEDŁUG PRZEWIDYWANEGO OKRESU JEJ TRWANIA

Okres ważności orzeczeń	Ogółem		Orzeczenia ustalające:					
			całkowitą niezdolność do pracy i samodzielnej egzystencji		całkowitą niezdolność do pracy		częściową niezdolność do pracy	
	liczba	%	liczba	%	liczba	%	liczba	%
OGÓŁEM	41 034	100,0	3 230	100,0	8 877	100,0	28 927	100,0
z tego wydane na okres:								
do 3 miesięcy	465	1,1	7	0,2	25	0,3	433	1,5
4 – 6 miesięcy	2 683	6,6	143	4,4	303	3,4	2 237	7,7
7 – 9 miesięcy	567	1,4	62	1,9	124	1,4	381	1,3
10 – 12 miesięcy	12 401	30,2	1 126	34,9	2 647	29,8	8 628	29,8
13 – 24 miesięcy	16 056	39,1	995	30,8	3 408	38,4	11 653	40,3
25 –36 miesięcy	4 947	12,1	422	13,1	1 269	14,3	3 256	11,3
37 miesięcy i więcej	585	1,4	56	1,7	149	1,7	380	1,3
bezterminowe	3 330	8,1	419	13,0	952	10,7	1 959	6,8

*/ bez orzeczeń ustalających uprawnienia do świadczenia rehabilitacyjnego lub celowość przekwalifikowania zawodowego

**TABL. 42 ORZECZENIA PONOWNE */ USTALAJĄCE NIEZDOLNOŚĆ DO PRACY
DLA CELÓW RENTOWYCH WEDŁUG PRZEWIDYWANEGO OKRESU
TRWANIA TEJ NIEZDOLNOŚCI W LATACH 2004 - 2005**

Okres ważności orzeczeń a - poprzedni okres = 100	Ogółem	Orzeczenia ustalające:			
		całkowitą niezdolność do pracy i samodziel- nej egzystencji	całkowitą niezdolność do pracy	częściową niezdolność do pracy	
OGÓŁEM	2004 2005 a	512 495 469 425 91,6	48 198 46 058 95,6	116 583 108 639 93,2	347 714 314 728 90,5
z tego wydane na okres:					
do 12 miesięcy	2004 2005 a	188 382 169 277 89,9	17 094 97,8	35 555 34 626 97,4	132 733 117 941 86,9
13 – 24 miesięcy	2004 2005 a	197 019 188 471 95,7	15 095 15 129 100,2	44 330 42 180 95,2	137 594 131 162 95,3
25 –36 miesięcy	2004 2005 a	60 613 61 712 101,8	6 655 6 756 101,5	16 758 16 998 101,4	37 200 37 958 102,0
37 miesięcy i więcej	2004 2005 a	3 892 7 582 194,8	709 979 138,1	1 292 2 173 168,2	1 891 4 430 234,3
bezterminowe	2004 2005 a	62 589 42 383 67,7	8 645 6 484 75,0	18 648 12 662 67,9	35 296 23 237 65,8

**/ bez orzeczeń ustalających uprawnienia do świadczenia rehabilitacyjnego lub celowość przekwalifikowania zawodowego*

TABL. 43 STRUKTURA ORZECZEŃ PONOWNYCH */ DLA CELÓW RENTOWYCH USTALAJĄCYCH NIEZDOLNOŚĆ DO PRACY WEDŁUG STOPNIA NIEZDOLNOŚCI ORAZ PRZEWIDYWANEGO OKRESU JEJ TRWANIA W LATACH 2004-2005

Okres ważności orzeczeń	Ogółem	Orzeczenia ustalające:		
		całkowitą niezdolność do pracy i samodzielnej egzystencji	całkowitą niezdolność do pracy	częściową niezdolność do pracy
OGÓŁEM	2004 100,0 2005 100,0	9,4 9,8	22,7 23,1	67,9 67,1
z tego wydane na okres:				
do 12 miesięcy	2004 100,0 2005 100,0	9,1 9,9	18,9 20,4	72,0 69,7
13 – 24 miesięcy	2004 100,0 2005 100,0	7,7 8,0	22,5 22,4	69,8 69,6
25 – 36 miesięcy	2004 100,0 2005 100,0	11,0 11,0	27,6 27,5	61,4 61,5
37 miesięcy i więcej	2004 100,0 2005 100,0	18,2 12,9	33,2 28,7	48,6 58,4
bezterminowe	2004 100,0 2005 100,0	13,8 15,3	29,8 29,9	56,4 54,8

*/ bez orzeczeń ustalających uprawnienia do świadczenia rehabilitacyjnego lub celowość przekwalifikowania zawodowego

TABL. 44 ORZECZENIA PONOWNE*/ DLA CELÓW RENTOWYCH WEDŁUG PŁCI I WIEKU OSÓB BADANYCH

Wiek	Ogółem		Mężczyźni		Kobiety	
	liczba	%	liczba	%	liczba	%
OGÓŁEM	541 885	100,0	324 550	100,0	217 335	100,0
19 lat i mniej	57	0,0	38	0,0	19	0,0
20 - 29	13 839	2,6	9 156	2,8	4 683	2,2
30 - 39	44 315	8,2	26 604	8,2	17 711	8,2
40 - 49	151 988	28,0	80 923	24,0	71 065	32,7
50 - 59	295 243	54,5	181 283	55,9	113 960	52,4
60 - 64	22 296	4,1	18 797	5,8	3 499	1,6
65 lat i więcej	14 147	2,6	7 749	2,4	6 398	2,9
Średni wiek w latach	50,2		50,6		49,4	

*/ bez orzeczeń wydanych przez lekarzy orzeczników w wyniku kontroli czasowej niezdolności do pracy oraz orzeczeń ponownych w sprawie renty socjalnej

4. ORZECZENIA PIERWSZORAZOWE I PONOWNE WYDANE OSOBOM UBIELAJĄCYM SIĘ O RENTĘ SOCJALNĄ W 2005 ROKU

W 2005 r. lekarze orzecznicy ZUS wydali 52,7 tys. orzeczeń pierwszorzazowych i ponownych osobom ubiegającym się o ustalenie uprawnień do renty socjalnej, tj. 5,7% ogółu orzeczeń wydanych w omawianym roku. Z tej liczby orzeczeń orzeczenia pierwszorzazowe stanowiły 78,2%, zaś ponowne 21,8%.

Wydane przez lekarza orzecznika orzeczenie ma na celu jedynie ustalenie niezdolności do pracy osobom ubiegającym się o prawo do renty socjalnej, co nie jest równoznaczne z decyzją przyznającą to świadczenie. Dane zaprezentowane poniżej dotyczą zatem wydanych orzeczeń o niezdolności do pracy w sprawie o przyznanie renty socjalnej.

Spośród 52,7 tys. badanych w sprawie o ustalenie uprawnień do renty socjalnej, mężczyźni stanowili 53,4% badanych, a kobiety 46,6% (tablica 47 i 48).

Z ogólnej liczby osób poddanych badaniu - 23,0 tys. osób, tj. 43,7% uznano za całkowicie niezdolne do pracy, 2,9 tys. (5,6%) otrzymało orzeczenie o całkowitej niezdolności do pracy i samodzielnej egzystencji, natomiast 14,6 tys. osób, tj. 27,7% uzyskało orzeczenie o częściowej niezdolności do pracy. W stosunku do 12,1 tys. badanych (23,0%) lekarze orzecznicy orzekli, że są zdolni do pracy (tablica 45, rys.17).

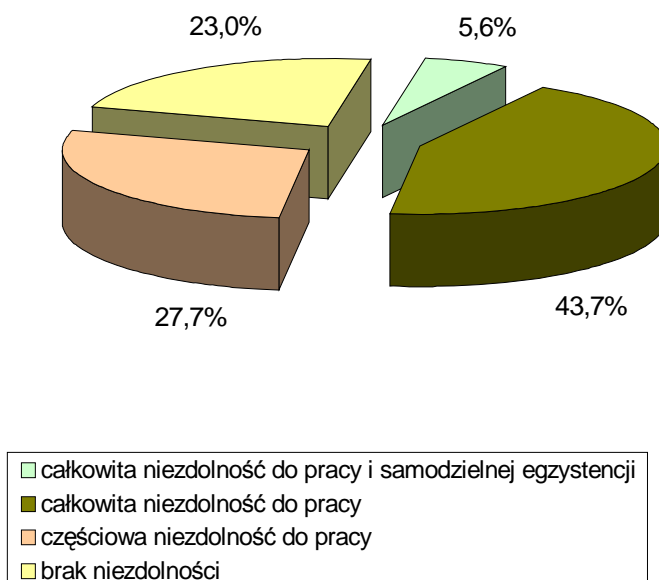
TABL. 45 ORZECZENIA PIERWSZORAZOWE I PONOWNE WYDANE OSOBOM UBIELAJĄCYM SIĘ O RENTĘ SOCJALNĄ

Stopień niezdolności do pracy	Ogółem		Orzeczenia w sprawie renty socjalnej:			
			pierwszorzazowe		ponowne	
	liczba	%	liczba	%	liczba	%
OGÓLEM	52 677	100,0	41 218	100,0	11 459	100,0
z tego ustalające:						
całkowitą niezdolność do pracy i samodzielnej egzystencji	2 934	5,6	2 400	5,8	534	4,7
całkowitą niezdolność do pracy	23 040	43,7	16 708	40,5	6 332	55,2
częściową niezdolność do pracy	14 575	27,7	11 859	28,8	2 716	23,7
brak niezdolności do pracy	12 128	23,0	10 251	24,9	1 877	16,4

**TABL. 46 ORZECZENIA PIERWSZORAZOWE I PONOWNE WYDANE OSOBOM
UBIEGAJĄCYM SIĘ O RENTĘ SOCJALNĄ LATACH 2004-2005**

Stopień niezdolności do pracy a - poprzedni okres = 100	Ogółem		Orzeczenia w sprawie renty socjalnej:				
	liczba	%	pierwszorazowe		ponowne		
			liczba	%	liczba	%	
OGÓŁEM	2004	54 783	100,0	49 777	100,0	5 006	100,0
	2005	52 677	100,0	41 218	100,0	11 459	100,0
z tego ustalające:	a	96,2		82,8		228,9	
całkowitą niezdolność do pracy i samodzielnej egzystencji	2004	3 454	6,3	3 075	6,2	379	7,6
	2005	2 934	5,6	2 400	5,8	534	4,7
	a	84,9		78,0		140,9	
całkowitą niezdolność do pracy	2004	20 130	36,8	17 957	36,1	2 173	43,4
	2005	23 040	43,7	16 708	40,5	6 332	55,2
	a	114,5		93,0		291,4	
częściową niezdolność do pracy	2004	19 840	36,2	18 142	36,4	1 698	33,9
	2005	14 575	27,7	11 859	28,8	2 716	23,7
	a	73,5		65,4		160,0	
brak niezdolności do pracy	2004	11 359	20,7	10 603	21,3	756	15,1
	2005	12 128	23,0	10 251	24,9	1 877	16,4
	a	106,8		96,7		248,3	

Rys. 17 Struktura orzeczeń pierwszorazowych i ponownych wydanych osobom ubiegającym się o rentę socjalną



W porównaniu z rokiem poprzednim, liczba orzeczeń wydanych ubiegającym się o rentę socjalną zmalała o 3,8%. Dotyczy to głównie orzeczeń pierwszorzadowych, gdyż ich liczba zmalała o 17,2%. Zwiększyła się natomiast o blisko 130%, czyli ponad dwukrotnie, liczba orzeczeń ponownych w sprawie renty socjalnej (tablica 46). Wzrost ten jest tak duży, gdyż rok 2005 jest dopiero drugim pełnym rokiem orzekania przez lekarzy orzeczników ZUS o niezdolności do pracy w sprawie renty socjalnej i następstw ponownych badań w stosunku do osób, którym niezdolność do pracy orzeczono na czas określony.

TABL. 47 ORZECZENIA PIERWSZORAZOWE WYDANE OSOBOM UBIELAJĄCYM SIĘ O RENTĘ SOCJALNĄ WEDŁUG PŁCI I STOPNIA NIEZDOLNOŚCI DO PRACY

Stopień niezdolności do pracy	Ogółem		Mężczyźni		Kobiety	
	liczba	%	liczba	%	liczba	%
OGÓŁEM	41 218	100,0	22 096	53,6	19 122	46,4
z tego ustalające:						
całkowitą niezdolność do pracy i samodzielnej egzystencji	2 400	100,0	1 321	55,0	1 079	45,0
całkowitą niezdolność do pracy	16 708	100,0	9 429	56,4	7 279	43,6
częściową niezdolność do pracy	11 859	100,0	6 149	51,9	5 710	48,1
brak niezdolności do pracy	10 251	100,0	5 197	50,7	5 054	49,3

TABL. 48 ORZECZENIA PONOWNE WYDANE OSOBOM UBIELAJĄCYM SIĘ O RENTĘ SOCJALNĄ WEDŁUG PŁCI I STOPNIA NIEZDOLNOŚCI DO PRACY

Stopień niezdolności do pracy	Ogółem		Mężczyźni		Kobiety	
	liczba	%	liczba	%	liczba	%
OGÓŁEM	11 459	100,0	6 015	52,5	5 444	47,5
z tego ustalające:						
całkowitą niezdolność do pracy i samodzielnej egzystencji	534	100,0	308	57,7	226	42,3
całkowitą niezdolność do pracy	6 332	100,0	3 466	54,7	2 866	45,3
częściową niezdolność do pracy	2 716	100,0	1 338	49,3	1 378	50,7
brak niezdolności do pracy	1 877	100,0	903	48,1	974	51,9

Z analizy przestrzennego zróżnicowania wydanych orzeczeń w sprawie renty socjalnej wynika, że największą ich liczbę, podobnie jak w roku poprzednim, wydano w województwie mazowieckim - 9,5%, śląskim - 8,9% i lubelskim - 8,1% (tablica 49).

TABL. 49 STRUKTURA ORZECZEŃ PIERWSZORAZOWYCH I PONOWNYCH. USTALAJĄCYCH NIEZDOLNOŚĆ DO PRACY WYDANYCH OSOBOM UBIEGAJĄCYM SIĘ O RENTĘ SOCJALNĄ WEDŁUG WOJEWÓDZTW

Województwo	Orzeczenia w sprawach o rentę socjalną - w odsetkach -
OGÓLEM	100,0
Dolnośląskie	7,3
Kujawsko-pomorskie	7,0
Lubelskie	8,1
Lubuskie	4,1
Łódzkie	5,9
Małopolskie	7,1
Mazowieckie	9,5
Opolskie	2,2
Podkarpackie	7,7
Podlaskie	2,1
Pomorskie	6,5
Śląskie	8,9
Świętokrzyskie	4,9
Warmińsko-mazurskie	5,5
Wielkopolskie	7,8
Zachodniopomorskie	5,4

Podstawowe choroby powodujące powstanie niezdolności do pracy u osób ubiegających się o rentę socjalną to: zaburzenia psychiczne - 45,5% orzeczeń w tej sprawie oraz choroby układu nerwowego - 14,1%. Blisko 2/3 orzeczeń dla osób ubiegających się o rentę socjalną, zarówno w przypadku badań pierwszorzadowych jak i ponownych, zostało wydanych na skutek tych dwóch grup chorobowych (tablice 50-53 i rys. 18).

TABL. 50 ORZECZENIA PIERWSZORAZOWE WYDANE OSOBOM UBIELAJĄCYM SIĘ O RENTĘ SOCJALNĄ WEDŁUG STOPNIA NIEZDOLNOŚCI DO PRACY ORAZ WYBRANYCH GRUP CHOROBYCH

Grupy chorobowe	Ogółem	Stopień niezdolności do pracy:		
		całkowita niezdolność do pracy i samodzielnej egzystencji	całkowita niezdolność do pracy	częściowa niezdolność do pracy
OGÓŁEM	30 967	2 400	16 708	11 859
w tym:				
nowotwory	1 214	224	786	204
zaburzenia psychiczne	14 059	995	9 509	3 555
choroby układu nerwowego	4 477	556	1 840	2 081
choroby układu krążenia	1 121	64	501	556
choroby układu oddechowego	873	4	255	614
choroby układu kostno-stawowego, mięśniowego	2 000	45	714	1 241

TABL. 51 STRUKTURA ORZECZEŃ PIERWSZORAZOWYCH WYDANYCH OSOBOM UBIELAJĄCYM SIĘ O RENTĘ SOCJALNĄ WEDŁUG STOPNIA NIEZDOLNOŚCI DO PRACY ORAZ WYBRANYCH GRUP CHOROBYCH

Grupy chorobowe	Ogółem	Stopień niezdolności do pracy:		
		całkowita niezdolność do pracy i samodzielnej egzystencji	całkowita niezdolność do pracy	częściowa niezdolność do pracy
OGÓŁEM	100,0	100,0	100,0	100,0
w tym:				
nowotwory	3,9	9,3	4,7	1,7
zaburzenia psychiczne	45,4	41,5	56,9	30,0
choroby układu nerwowego	14,5	23,1	11,0	17,5
choroby układu krążenia	3,6	2,7	3,0	4,7
choroby układu oddechowego	2,8	0,2	1,5	5,2
choroby układu kostno-stawowego, mięśniowego	6,5	1,9	4,3	10,5

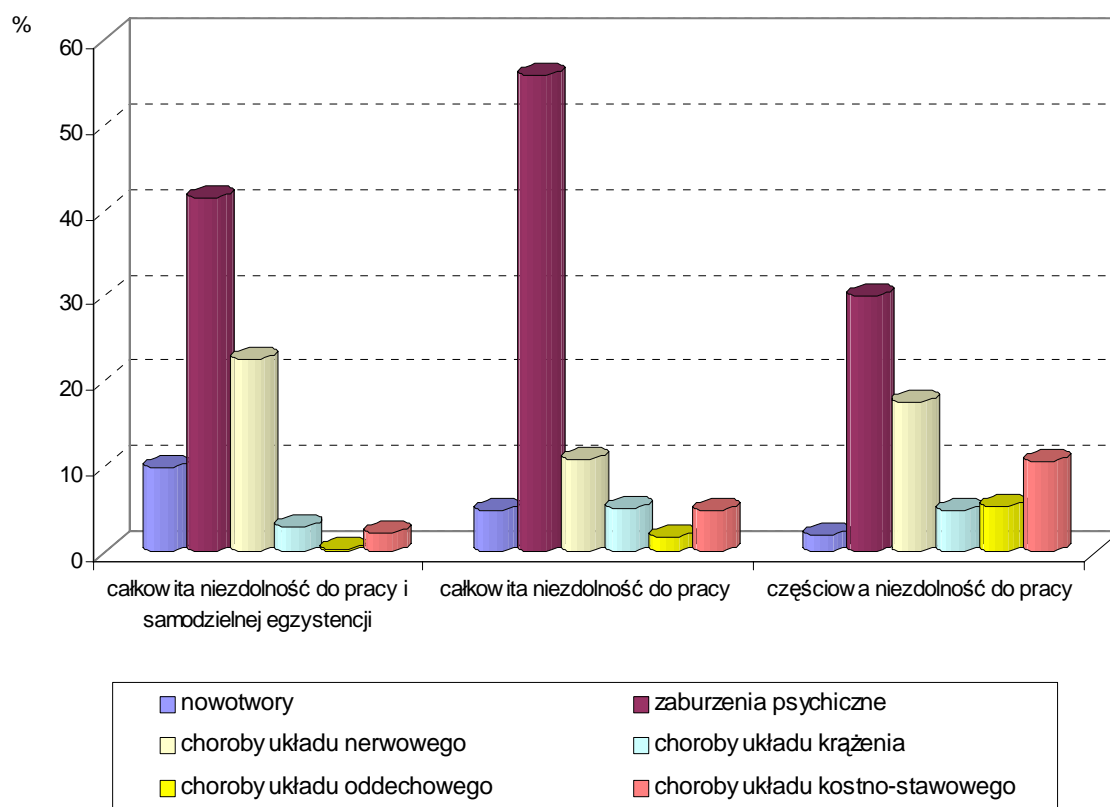
TABL. 52 ORZECZENIA PONOWNE WYDANE OSOBOM UBIELAJĄCYM SIĘ O RENTĘ SOCJALNĄ WEDŁUG STOPNIA NIEZDOLNOŚCI DO PRACY ORAZ WYBRANYCH GRUP CHOROBYCH

Grupy chorobowe	Ogółem	Stopień niezdolności do pracy:		
		całkowita niezdolność do pracy i samodzielnej egzystencji	całkowita niezdolność do pracy	częściowa niezdolność do pracy
OGÓŁEM	9 582	534	6 332	2 716
w tym:				
nowotwory	466	63	314	89
zaburzenia psychiczne	4 388	222	3 353	813
choroby układu nerwowego	1 254	105	675	474
choroby układu krążenia	350	21	207	122
choroby układu oddechowego	260	2	111	147
choroby układu kostno-stawowego, mięśniowego	705	18	386	301

TABL. 53 STRUKTURA ORZECZEŃ PONOWNYCH WYDANYCH OSOBOM UBIELAJĄCYM SIĘ O RENTĘ SOCJALNĄ WEDŁUG STOPNIA NIEZDOLNOŚCI DO PRACY ORAZ WYBRANYCH GRUP CHOROBYCH

Grupy chorobowe	Ogółem	Stopień niezdolności do pracy:		
		całkowita niezdolność do pracy i samodzielnej egzystencji	całkowita niezdolność do pracy	częściowa niezdolność do pracy
OGÓŁEM	100,0	100,0	100,0	100,0
w tym:				
nowotwory	4,9	11,9	5,0	3,3
zaburzenia psychiczne	45,8	41,5	53,0	29,9
choroby układu nerwowego	13,1	19,6	10,7	17,5
choroby układu krążenia	3,7	4,0	3,3	4,5
choroby układu oddechowego	2,7	0,4	1,8	5,4
choroby układu kostno-stawowego, mięśniowego	7,4	3,4	6,1	11,1

Rys. 18 Struktura orzeczeń pierwszorzadowych i ponownych z ustalonym stopniem niezdolności do pracy według stopnia niezdolności do pracy oraz grup chorobowych



W porównaniu z rokiem poprzednim lekarze orzecznicy częściej orzekali całkowitą niezdolność do pracy oraz jej brak, rzadziej natomiast częściową niezdolność i całkowitą niezdolność do pracy i samodzielnej egzystencji.

W większości przypadków niezdolność do pracy orzekana była na okres 13 - 24 miesięcy. Spośród orzeczeń pierwszorzadowych, orzeczenia o tym okresie ważności, stanowiły 39,1%, a w przypadku orzeczeń ponownych - 40,9%. Dane liczbowe i struktury orzeczeń pierwszorzadowych i ponownych wydanych osobom ubiegającym się o rentę socjalną według stopnia niezdolności do pracy i przewidywanego okresu trwania niezdolności przedstawiają tablice 54, 55 i rys. 19.

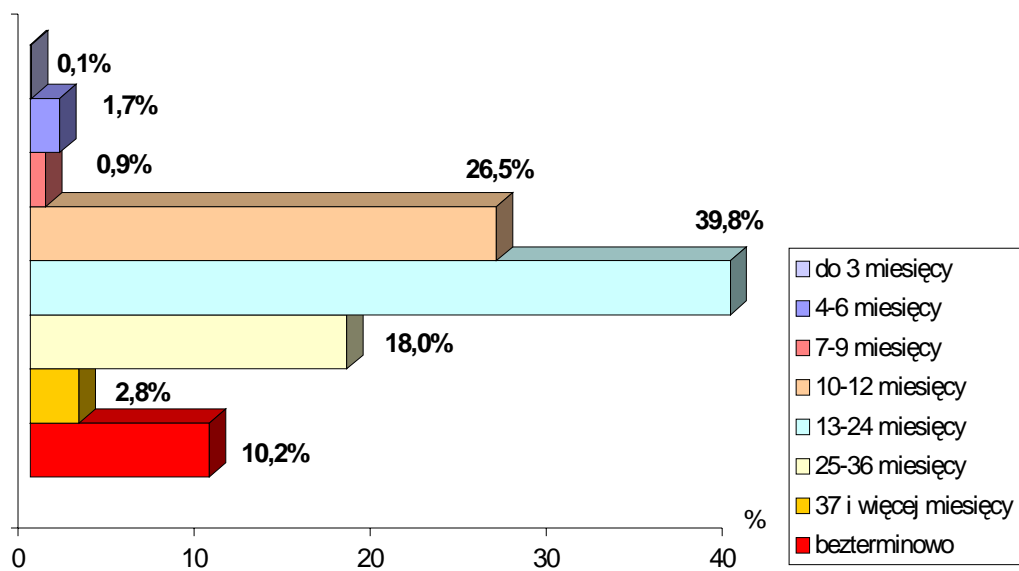
TABL. 54 ORZECZENIA PIERWSZORAZOWE WYDANE OSOBOM UBIEGAJĄCYM SIĘ O RENTĘ SOCJALNĄ WEDŁUG STOPNIA NIEZDOLNOŚCI DO PRACY ORAZ PRZEWIDYWANEGO OKRESU TRWANIA NIEZDOLNOŚCI

Okres ważności orzeczeń	Ogółem		Orzeczenia ustalające:					
			całkowitą niezdolność do pracy i samodzielnej egzystencji		całkowitą niezdolność do pracy		częściową niezdolność do pracy	
	liczba	%	liczba	%	liczba	%	liczba	%
OGÓŁEM	30 967	100,0	2 400	100,0	16 708	100,0	11 859	100,0
z tego wydane na okres:								
do 3 miesięcy	37	0,2	5	0,2	18	0,1	14	0,1
4 – 6 miesięcy	457	1,5	31	1,3	265	1,6	161	1,4
7 – 9 miesięcy	224	0,8	21	0,9	121	0,7	82	0,7
10 – 12 miesięcy	7 759	25,1	377	15,7	4 144	24,8	3 238	27,3
13 – 24 miesięcy	12 203	39,1	547	22,8	6 734	40,3	4 922	41,5
25 – 36 miesięcy	5 827	18,9	566	23,6	3 528	21,1	1 733	14,6
37 miesięcy i więcej	869	2,8	155	6,4	543	3,3	171	1,4
bezterminowo	3 591	11,6	698	29,1	1 355	8,1	1 538	13,0

TABL. 55 ORZECZENIA PONOWNE WYDANE OSOBOM UBIEGAJĄCYM SIĘ O RENTĘ SOCJALNĄ WEDŁUG STOPNIA NIEZDOLNOŚCI DO PRACY ORAZ PRZEWIDYWANEGO OKRESU TRWANIA NIEZDOLNOŚCI

Okres ważności orzeczeń	Ogółem		Orzeczenia ustalające:					
			całkowitą niezdolność do pracy i samodzielnej egzystencji		całkowitą niezdolność do pracy		częściową niezdolność do pracy	
	liczba	%	liczba	%	liczba	%	liczba	%
OGÓŁEM	9 582	100,0	534	100,0	6 332	100,0	2 716	100,0
z tego wydane na okres:								
do 3 miesięcy	25	0,3	1	0,2	15	0,2	9	0,3
4 – 6 miesięcy	239	2,5	13	2,5	168	2,7	58	2,1
7 – 9 miesięcy	133	1,4	5	0,9	78	1,2	50	1,9
10 – 12 miesięcy	2 985	31,1	132	24,7	2 087	33,0	766	28,2
13 – 24 miesięcy	3 925	40,9	144	27,0	2 647	41,8	1 134	41,7
25 – 36 miesięcy	1 454	15,2	125	23,4	988	15,6	341	12,6
37 miesięcy i więcej	259	2,7	41	7,7	179	2,8	39	1,4
bezterminowo	562	5,9	73	13,6	170	2,7	319	11,8

Rys. 19 Struktura orzeczeń pierwszorazowych i ponownych z ustalonym stopniem niezdolności do pracy według przewidywanego okresu trwania niezdolności



PODSUMOWANIE

Orzeczenia pierwszorazowe wydane dla celów rentowych

1. W 2005 r. spośród 165,1 tys. osób badanych dla celów rentowych po raz pierwszy (bez orzeczeń w sprawie renty socjalnej) 64,4 tys. tj. 39,0% ogółu orzeczeń pierwszorazowych uzyskało orzeczenie o niezdolności do pracy, w 64,6 tys. przypadków, tj. 39,1% przyznano uprawnienia do świadczenia rehabilitacyjnego, w stosunku do 0,2 tys., którzy stanowili 0,1% badanych, ustalono celowość przekwalifikowania zawodowego, a 35,9 tys. osób, czyli 21,7% uznano za zdolne do pracy.
2. Spośród 64,4 tys. badanych, tj. tych, którzy uzyskali orzeczenie o niezdolności do pracy (bez osób z uprawnieniami do świadczenia rehabilitacyjnego i celowości przekwalifikowania zawodowego) - 34,2 tys. osób, tj. 53,2% uznano za częściowo niezdolne do pracy; 21,2 tys. (32,9%) uzyskało orzeczenie o całkowitej niezdolności do pracy, a 9,0 tys. (13,9%) o całkowitej niezdolności do pracy i niezdolności do samodzielnej egzystencji.
3. W porównaniu z rokiem poprzednim, wystąpił spadek o 7,2% liczby wydanych orzeczeń o całkowitej niezdolności do pracy, o 6,2% liczby orzeczeń o całkowitej niezdolności do pracy i samodzielnej egzystencji, o 4,4% liczby orzeczeń o częściowej niezdolności do pracy oraz, spadek o 2,1% liczby orzeczeń o braku niezdolności do pracy. Zwiększyła się natomiast o 138,0% liczba wydanych orzeczeń uprawniających do świadczenia rehabilitacyjnego.
4. Niezdolność do pracy orzeczona w 2005 r. w wyniku badań pierwszorazowych powstała w 95,0% przypadków z tzw. ogólnego stanu zdrowia. Udział wypadków przy pracy wynosił 4,0%, a chorób zawodowych 1,0%. Z porównania powyższej struktury orzeczeń pierwszorazowych wydanych w 2005 r. z analogiczną z 2004 r., czy też lat wcześniejszych, wynika, że nie wystąpiły istotne zmiany związane z przyczyną powstania niezdolności do pracy.
5. Osoby, które uległy wypadkom otrzymywały najczęściej orzeczenia przyznające uprawnienia do świadczenia rehabilitacyjnego (66,4% przypadków) oraz ustalające częściową niezdolność do pracy (23,6%). Blisko 85% niezdolnych do pracy w następstwie chorób zawodowych zostało uznanych za osoby częściowo niezdolne do pracy.

6. Spośród osób badanych w związku z ogólnym stanem zdrowia - 50,1% uzyskało uprawnienia do świadczenia rehabilitacyjnego, 25,8% otrzymało orzeczenie o częściowej niezdolności do pracy, 16,8% otrzymało orzeczenie o całkowitej niezdolności do pracy, a 7,2% o całkowitej niezdolności do pracy i samodzielnej egzystencji.
7. Najwięcej orzeczeń pierwszorazowych ustalających niezdolność do pracy (łącznie z orzeczeniami uprawniającymi do świadczenia rehabilitacyjnego) dla celów rentowych, wydawano w województwie mazowieckim - 12,5% ogółu orzeczeń, śląskim - 12,4%, wielkopolskim - 12,2%, łódzkim - 8,9% i dolnośląskim - 7,9%. W tych pięciu województwach wydano blisko 54% orzeczeń pierwszorazowych ustalających prawo do świadczeń.
8. Niezdolność do pracy powodowały głównie choroby układu krążenia (23,9% ogółu orzeczeń pierwszorazowych rentowych ustalających niezdolność do pracy), nowotwory (18,0%), zaburzenia psychiczne (16,0%), choroby układu kostno-stawowego (10,7%), oraz choroby układu nerwowego (8,4%). Łącznie wymienione wyżej choroby są przyczyną wydania 77,0% ogółu orzeczeń pierwszorazowych dla celów rentowych ustalających niezdolność do pracy i poza nowotworami, powodowały głównie częściową niezdolność do pracy.
9. Średni wiek osób badanych w 2005 r. po raz pierwszy dla celów rentowych (bez osób, w stosunku do których ustalono uprawnienia do świadczenia rehabilitacyjnego) - wynosił 48,7 lat (mężczyźni - 49,3 lat, kobiety - 47,6 lat).
10. W 2005 roku niezdolność do pracy badanych pierwszorazowo orzekana była najczęściej na okres od 10 do 12 miesięcy - 44,2% przypadków oraz na okres 13-24 miesięcy - 27,1% przypadków. Orzeczenia bezterminowe uzyskało 11,1% badanych osób.
11. W 2005 roku spośród 165,1 tys. orzeczeń pierwszorazowych dla celów rentowych - 84,1 tys., tj. 50,9% (w 2004 r. 69,8%) uzyskali pracownicy - tzn. zatrudnieni na podstawie umowy o pracę. Ubezpieczeni nie będący pracownikami stanowili 5,4% badanych.
12. Ze względu na ogólny stan zdrowia, 46,8% osób tej grupy pracowników, uznano za częściowo niezdolne do pracy, 28,8% za całkowicie niezdolne do pracy, a 13,5% przyznano uprawnienia do świadczenia rehabilitacyjnego.
13. Wśród orzeczeń wydanych pracownikom ustalających niezdolność do pracy (bez uprawnień do świadczenia rehabilitacyjnego i celowości przekwalifikowania zawodowego) przeważały orzeczenia wydane na czas określony: 59,3% na okres do 12 miesięcy i 28,0% - na okres 13-24 miesięcy.

Orzeczenia ponowne wydane dla celów rentowych

1. W 2005 r. lekarze orzecznicy ZUS przeprowadzili 541,9 tys. badań ponownych dla celów rentowych. W wyniku tych badań 46,1 tys. osób tj. 8,5% ogółu badanych zostało uznanych za całkowicie niezdolne do pracy i niezdolne do samodzielnej egzystencji, 108,6 tys. (20,0%) za całkowicie niezdolne do pracy, 314,7 tys. (58,1%) za częściowo niezdolne do pracy, a 20,1 tys. (3,7%) otrzymało uprawnienie do świadczenia rehabilitacyjnego. U pozostałych 51,7 tys. (9,6%) stwierdzono brak niezdolności do pracy.
2. W 2005 r. u 381,9 tys. osób tj. 70,5% badanych ponownie orzeczono dotychczasowy stopień niezdolności do pracy. Podwyższenie stopnia niezdolności ustalono u 62,1 tys. osób tj. 11,5% badanych, a poprawę zdolności do pracy stwierdzono u 77,1 tys. osób (14,2%), z czego 51,7 tys. osób uznano za zdolne do pracy.
3. Odsetek orzeczeń utrzymujących dotychczasowy stopień, w stosunku do 2004 roku wzrósł o 1,2 punktu procentowego. Rzadziej niż w roku ubiegłym stwierdzano poprawę stanu zdrowia, o czym świadczy zmniejszenie o 1,3 punktu procentowego udziału osób uznanych za zdolne do pracy i zmniejszenie o 0,7 punktu procentowego udziału osób, którym obniżono stopień niezdolności do pracy.
4. Niezdolność do pracy u osób badanych ponownie w 2005 r. najczęściej powodowały choroby układu krążenia - w 26,7% ogółu badanych z ustalonym stopniem niezdolności do pracy, zaburzenia psychiczne - 21,4% oraz choroby układu kostno-stawowego - 14,4%.
5. Niezdolność do pracy badanych ponownie (bez orzeczeń ustalających uprawnienia do świadczenia rehabilitacyjnego lub celowość przekwalifikowania zawodowego) orzekana była najczęściej na okres 13 - 24 miesięcy - 40,2% przypadków i krótszym 10 - 12 miesięcy (28,7%). Łącznie grupa ta liczyła 323,4 tys. osób i stanowiła 68,9% ogółu badanych. Udział wszystkich orzeczeń na okres do 24 miesięcy wynosił 76,2%.

Orzeczenia pierwszorazowe i ponowne w sprawie renty socjalnej

1. W 2005 r. lekarze orzecznicy ZUS wydali 52,7 tys. orzeczeń pierwszorazowych i ponownych osobom ubiegającym się o ustalenie uprawnień do renty socjalnej, tj. 5,7% ogółu orzeczeń wydanych w omawianym roku. Z tej liczby orzeczeń, orzeczenia pierwszorazowe stanowiły 78,2%, zaś ponowne 21,8%.
2. Z ogólnej liczby osób poddanych badaniu - 23,0 tys. osób, tj. 43,7% uznano za całkowicie niezdolne do pracy, 2,9 tys. (5,6%) otrzymało orzeczenie o całkowitej niezdolności do pracy i samodzielnej egzystencji, natomiast 14,6 tys. osób, tj. 27,7% uzyskało orzeczenie o częściowej niezdolności do pracy. W stosunku do 12,1 tys. badanych (23,0%) lekarze orzecznicy orzekli, że są zdolni do pracy.
3. Średni wiek osób, które zostały uznane za niezdolne do pracy wyniósł 25,5 lat; osób badanych po raz pierwszy - 25,5 lat, a osób badanych ponownie 25,6 lat.
4. Najczęściej niezdolność do pracy u osób badanych w sprawie renty socjalnej, w 2005 r., powodowały zaburzenia psychiczne - 45,5% ogółu orzeczeń oraz choroby układu nerwowego - 14,1%. Wśród orzeczeń pierwszorazowych zaburzenia psychiczne były przyczyną powstania niezdolności do pracy w 45,4% przypadków, a choroby układu nerwowego w 14,5%, natomiast u badanych ponownie, odsetek ten wynosił odpowiednio 45,8% i 13,1%.
5. Najczęściej niezdolność do pracy orzekana była na okres 13 - 24 miesięcy. W przypadku orzeczeń pierwszorazowych, orzeczenia o tym okresie ważności, stanowiły 39,1%, a wśród orzeczeń ponownych - 40,9%.

SPIS TABEL

	str.
Tabl. 1 Orzeczenia wydane przez lekarzy orzeczników w 2005 roku	9
Tabl. 2 Orzeczenia wydane przez lekarzy orzeczników w latach 2004-2005	10
Tabl. 3 Orzeczenia pierwszorazowe wydane dla celów rentowych w latach 2004-2005.....	12
Tabl. 4 Orzeczenia pierwszorazowe ustalające niezdolność do pracy według stopnia tej niezdolności i płci osób badanych.....	13
Tabl. 5 Orzeczenia pierwszorazowe wydane dla celów rentowych według okoliczności powstania niezdolności do pracy oraz grup ubezpieczonych.....	14
Tabl. 6 Struktura orzeczeń pierwszorazowych wydanych dla celów rentowych według okoliczności powstania niezdolności do pracy oraz grup ubezpieczonych.....	15
Tabl. 7 Orzeczenia pierwszorazowe wydane dla celów rentowych według okoliczności powstania niezdolności	16
Tabl. 8 Orzeczenia pierwszorazowe wydane dla celów rentowych według okoliczności powstania niezdolności do pracy oraz płci osób badanych.....	17
Tabl. 9 Orzeczenia pierwszorazowe wydane dla celów rentowych pracownikom według okoliczności powstania niezdolności do pracy.....	18
Tabl. 10 Struktura orzeczeń pierwszorazowych wydanych dla celów rentowych pracownikom według okoliczności powstania niezdolności do pracy.....	19
Tabl. 11 Orzeczenia pierwszorazowe wydane dla celów rentowych osobom nie będącym pracownikami według okoliczności powstania niezdolności do pracy.....	19
Tabl. 12 Struktura orzeczeń pierwszorazowych wydanych dla celów rentowych osobom nie będącym pracownikami według okoliczności powstania niezdolności do pracy.....	20
Tabl. 13 Struktura orzeczeń pierwszorazowych wydanych dla celów rentowych według województw	22
Tabl. 14 Orzeczenia pierwszorazowe ustalające niezdolność do pracy dla celów rentowych wydane w latach 2004-2005 według wybranych grup chorobowych.....	26
Tabl. 15 Struktura orzeczeń pierwszorazowych ustalających niezdolność do pracy dla celów rentowych wydanych w latach 2004-2005 według wybranych grup chorobowych.....	27
Tabl. 16 Orzeczenia pierwszorazowe ustalające niezdolność do pracy dla celów rentowych wydane pracownikom według płci osób badanych i wybranych grup chorobowych....	30
Tabl. 17 Orzeczenia pierwszorazowe ustalające niezdolność do pracy dla celów rentowych wydane osobom nie będącym pracownikami według płci osób badanych i wybranych grup chorobowych.....	30
Tabl. 18 Orzeczenia pierwszorazowe ustalające uprawnienia do świadczenia rehabilitacyjnego według płci osób badanych i wybranych grup chorobowych.....	31

Tabl. 19	Struktura orzeczeń ustalających całkowitą niezdolność do pracy i samodzielnej egzystencji według wieku osób badanych oraz wybranych grup chorobowych	34
Tabl. 20	Struktura orzeczeń ustalających całkowitą niezdolność do pracy według wieku osób badanych oraz wybranych grup chorobowych	34
Tabl. 21	Struktura orzeczeń ustalających częściową niezdolność do pracy według wieku osób badanych oraz wybranych grup chorobowych	35
Tabl. 22	Struktura orzeczeń ustalających uprawnienia do świadczenia rehabilitacyjnego według wieku osób badanych oraz wybranych grup chorobowych	35
Tabl. 23	Orzeczenia ustalające stopień niezdolności do pracy dla celów rentowych według przewidywanego okresu trwania niezdolności.....	37
Tabl. 24	Orzeczenia pierwszorazowe dla celów rentowych ustalające pracownikom stopień niezdolności do pracy według przewidywanego okresu trwania tej niezdolności.....	39
Tabl. 25	Orzeczenia pierwszorazowe dla celów rentowych ustalające osobom nie będącym pracownikami stopień niezdolności do pracy według przewidywanego okresu trwania tej niezdolności.....	39
Tabl. 26	Orzeczenia pierwszorazowe ustalające stopień niezdolności do pracy dla celów rentowych według przewidywanego okresu trwania niezdolności w latach 2004-2005	40
Tabl. 27	Struktura orzeczeń pierwszorazowych ustalających niezdolność do pracy dla celów rentowych według stopnia niezdolności do pracy oraz przewidywanego okresu trwania niezdolności w latach 2004-2005.....	41
Tabl. 28	Struktura orzeczeń pierwszorazowych ustalających niezdolność do pracy dla celów rentowych według przewidywanego okresu trwania niezdolności do pracy i przyczyn chorobowych.....	43
Tabl. 29	Struktura orzeczeń pierwszorazowych ustalających niezdolność do pracy dla celów rentowych według przyczyn chorobowych i przewidywanego okresu trwania niezdolności	43
Tabl. 30	Orzeczenia ponowne wydane dla celów rentowych w latach 2004-2005.....	45
Tabl. 31	Orzeczenia ponowne ustalające zmiany stopnia niezdolności do pracy według płci osób badanych.....	46
Tabl. 32	Orzeczenia ponowne ustalające zmiany stopnia niezdolności do pracy według płci osób badanych w latach 2004-2005.....	46
Tabl. 33	Orzeczenia ponowne wydane dla celów rentowych według płci osób badanych i stopnia niezdolności do pracy.....	47
Tabl. 34	Orzeczenia ponowne wydane dla celów rentowych pracownikom według płci osób badanych i stopnia niezdolności do pracy.....	48

Tabl. 35	Orzeczenia ponowne wydane dla celów rentowych osobom nie będącym pracownikami według płci osób badanych i stopnia niezdolności do pracy.....	48
Tabl. 36	Orzeczenia ponowne ustalające zmiany stopnia niezdolności do pracy według wybranych grup chorobowych	49
Tabl. 37	Orzeczenia ponowne ustalające stopień niezdolności do pracy według wybranych grup chorobowych wydane w latach 2004-2005.....	52
Tabl. 38	Struktura orzeczeń ponownych ustalających stopień niezdolności do pracy według wybranych grup chorobowych	53
Tabl. 39	Struktura orzeczeń ponownych dla celów rentowych ustalających stopień niezdolności do pracy według przewidywanego okresu trwania tej niezdolności oraz jej przyczyn chorobowych.....	54
Tabl. 40	Orzeczenia ponowne dla celów rentowych ustalające stopień niezdolności do pracy wydane pracownikom według przewidywanego okresu jej trwania	56
Tabl. 41	Orzeczenia ponowne dla celów rentowych ustalające stopień niezdolności do pracy wydane osobom nie będącym pracownikami według przewidywanego okresu jej trwania	56
Tabl. 42	Orzeczenia ponowne ustalające niezdolność do pracy dla celów rentowych według przewidywanego okresu trwania niezdolności w latach 2004-2005.....	57
Tabl. 43	Struktura orzeczeń ponownych dla celów rentowych ustalających niezdolność do pracy według stopnia niezdolności oraz przewidywanego okresu jej trwania latach 2004-2005.....	58
Tabl. 44	Orzeczenia ponowne dla celów rentowych według wieku i płci osób badanych	58
Tabl. 45	Orzeczenia pierwszorazowe i ponowne wydane osobom ubiegającym się o rentę socjalną	59
Tabl. 46	Orzeczenia pierwszorazowe i ponowne wydane osobom ubiegającym się o rentę socjalną w latach 2004-2005.....	60
Tabl. 47	Orzeczenia pierwszorazowe wydane osobom ubiegającym się o rentę socjalną według płci i stopnia niezdolności do pracy.....	61
Tabl. 48	Orzeczenia ponowne wydane osobom ubiegającym się o rentę socjalną według płci i stopnia niezdolności do pracy.....	61
Tabl. 49	Struktura orzeczeń pierwszorazowych i ponownych ustalających niezdolność do pracy wydanych osobom ubiegającym się o rentę socjalną według województw....	62
Tabl. 50	Orzeczenia pierwszorazowe wydane osobom ubiegającym się o rentę socjalną według stopnia niezdolności do pracy oraz wybranych grup chorobowych.....	63
Tabl. 51	Struktura orzeczeń pierwszorazowych wydanych osobom ubiegającym się o rentę socjalną według stopnia niezdolności do pracy oraz wybranych grup chorobowych..	63

Tabl. 52	Orzeczenia ponowne wydane osobom ubiegającym się o rentę socjalną według stopnia niezdolności do pracy oraz wybranych grup chorobowych	64
Tabl. 53	Struktura orzeczeń ponownych wydanych osobom ubiegającym się o rentę socjalną według stopnia niezdolności do pracy oraz wybranych grup chorobowych	64
Tabl. 54	Orzeczenia pierwszorazowe wydane osobom ubiegającym się o rentę socjalną według stopnia niezdolności do pracy oraz przewidywanego okresu trwania niezdolności.....	66
Tabl. 55	Orzeczenia ponowne wydane osobom ubiegającym się o rentę socjalną według stopnia niezdolności do pracy oraz przewidywanego okresu trwania niezdolności.....	66

SPIS RYSUNKÓW

str.

Rys. 1	Struktura orzeczeń wydanych przez lekarzy orzeczników w wyniku badań przeprowadzonych w latach 2004-2005	10
Rys. 2	Struktura orzeczeń pierwszorazowych wydanych dla celów rentowych w latach 2004-2005	13
Rys. 3	Struktura orzeczeń pierwszorazowych wydanych dla celów rentowych według okoliczności powstania niezdolności do pracy.....	16
Rys. 4	Relacja orzeczeń o całkowitej niezdolności do pracy do ogółu orzeczeń stwierdzających niezdolność do pracy według województw	23
Rys. 5	Relacja orzeczeń o częściowej niezdolności do pracy do ogółu orzeczeń stwierdzających niezdolność do pracy według województw	24
Rys. 6	Relacja orzeczeń przyznających uprawnienia do świadczenia rehabilitacyjnego do ogółu orzeczeń stwierdzających niezdolność do pracy według województw	25
Rys. 7	Struktura orzeczeń pierwszorazowych rentowych według stopnia niezdolności do pracy i wybranych grup chorobowych.....	28
Rys. 8	Struktura orzeczeń pierwszorazowych ustalających niezdolność do pracy według wybranych grup chorobowych i płci osób badanych.....	29
Rys. 9	Struktura orzeczeń pierwszorazowych ustalających potrzebę rehabilitacji leczniczej uprawnionym do świadczenia rehabilitacyjnego według wybranych grup chorobowych.....	32
Rys. 10	Struktura wieku osób badanych po raz pierwszy dla celów rentowych	33
Rys. 11	Struktura orzeczeń pierwszorazowych rentowych wydanych na czas określony według przewidywanego okresu trwania niezdolności do pracy	38
Rys. 12	Struktura orzeczeń pierwszorazowych rentowych wydanych bezterminowo według płci osób badanych i wybranych grup chorobowych....	42
Rys. 13	Struktura orzeczeń ponownych wydanych dla celów rentowych według stopnia niezdolności do pracy w latach 2004-2005	47
Rys. 14	Struktura orzeczeń ponownych ustalających niezdolność do pracy według zmian stopnia niezdolności do pracy i wybranych grup chorobowych.....	50

Rys. 15	Struktura orzeczeń ponownych wydanych dla celów rentowych według zmiany stopnia niezdolności do pracy w latach 2004-2005.....	51
Rys. 16	Struktura orzeczeń ponownych wydanych bezterminowo według wybranych grup chorobowych	55
Rys. 17	Struktura orzeczeń pierwszorazowych i ponownych wydanych osobom ubiegającym się o rentę socjalną.....	60
Rys. 18	Struktura orzeczeń pierwszorazowych i ponownych z ustalonym stopniem niezdolności do pracy według stopni niezdolności do pracy oraz grup chorobowych.....	65
Rys. 19	Struktura orzeczeń pierwszorazowych i ponownych z ustalonym stopniem niezdolności do pracy według przewidywanego okresu trwania niezdolności.....	67

