

**ZAKŁAD UBEZPIECZEŃ SPOŁECZNYCH
DEPARTAMENT STATYSTYKI
I PROGNOZ AKTUARIALNYCH**

**UBEZPIECZENI PO UPŁYWIE DWÓCH LAT
OD ZAKOŃCZENIA REHABILITACJI LECZNICZEJ,
KTÓREJ ZOSTALI PODDANI W 2011 ROKU
W RAMACH PREWENCJI RENTOWEJ ZUS**

Warszawa 2015

Opracowała:

Małgorzata Łabęcka

Akceptowała:

Hanna Zalewska
Dyrektor Departamentu

Spis treści

str.

Wprowadzenie	5
1 . Populacja osób poddanych rehabilitacji leczniczej w 2011 roku	7
2. Świadczenia z tytułu niezdolności do pracy pobierane w drugim roku od zakończenia rehabilitacji	19
2.1. Świadczenia pobierane w drugim roku od zakończenia rehabilitacji bez względu na chorobę będącą przyczyną rehabilitacji	19
2.2. Świadczenia pobierane w drugim roku od zakończenia rehabilitacji z tytułu choroby, która była przyczyną rehabilitacji.....	31
3 . Świadczenia z tytułu niezdolności do pracy pobierane w okresie dwóch lat po rehabilitacji leczniczej - ocena wyników	41

Wprowadzenie

Na przełomie 2014 i 2015 roku Departament Statystyki i Prognoz Aktuarnych Zakładu Ubezpieczeń Społecznych przeprowadził ankietowe badanie osób poddanych rehabilitacji leczniczej w 2011 roku w ramach prewencji rentowej w drugim roku od jej zakończenia. Badanie to zostało przeprowadzone na tej samej 10% reprezentatywnej próbie wylosowanej z populacji 73,8 tys. osób, która to posłużyła jako materiał analityczny do opracowania wyników badania ubezpieczonych poddanych rehabilitacji leczniczej w 2011 r. w okresie 12 miesięcy po jej zakończeniu (pierwszego roku). W przypadku tego badania, zadaniem pracowników oddziałów ZUS było na podstawie dokumentacji źródłowej uzupełnienie ankiet w odniesieniu do tych samych ubezpieczonych, o informacje odnośnie:

- rodzaju świadczeń i okresie ich pobierania w drugim roku od zakończenia rehabilitacji,
- jednostek chorobowych, z tytułu których pobierano świadczenia w drugim roku po rehabilitacji.

Połączenie wyników uzyskanych z obu badań, tj. dotyczących pierwszego i drugiego roku od zakończenia rehabilitacji pozwoliło na poszerzoną analizę populacji osób poddanych rehabilitacji leczniczej w 2011 r. i ocenę przeprowadzonej rehabilitacji.

Wyniki badania dotyczącego drugiego roku po odbytej rehabilitacji, zostały uogólnione na całą populację 73,8 tys. ubezpieczonych poddanych rehabilitacji leczniczej w 2011 r. i zaprezentowane w niniejszym opracowaniu w czterech blokach tematycznych:

- cechy demograficzno-społeczne osób poddanych badaniu – wiek, płeć, miejsce zamieszkania, staż pracy.

Dla przybliżenia struktury demograficzno-społecznej badanej populacji zamieszczono tylko niektóre z korelacji tych cech. Poszerzone informacje z tego zakresu zawiera opracowanie „Ubezpieczeni poddani rehabilitacji leczniczej w ramach prewencji rentowej ZUS w 2011 roku w 12 miesięcy po odbytej rehabilitacji.”.

- świadczenia pobierane w drugim roku od zakończenia rehabilitacji – rodzaj świadczeń pobieranych w drugim roku po odbyciu rehabilitacji, okresy pobierania tych świadczeń w korelacji z jednostkami chorobowymi będącymi przyczyną niezdolności do pracy.
- świadczenia pobierane w pierwszym i w drugim roku po rehabilitacji – analiza porównawcza wyników obu badań, tj. świadczeń pobieranych w okresie 12 miesięcy po zakończonej rehabilitacji i świadczeń pobieranych w drugim roku po rehabilitacji.

W drugiej i trzeciej części analizy dane zaprezentowano zarówno dla całej populacji, jak i dla wyodrębnionej grupy osób, które po rehabilitacji pobierały świadczenia z tytułu tej samej choroby, która była przyczyną rehabilitacji leczniczej. Wyodrębnienia dokonano porównując numer statystyczny jednostki chorobowej, z tytułu której ubezpieczony został poddany rehabilitacji leczniczej z jednostką chorobową, z tytułu której pobierał ostatnie świadczenie w okresie pierwszego roku po rehabilitacji oraz drugiego roku po rehabilitacji.

- podsumowanie wyników – porównanie cech niezbędnych do oceny skuteczności rehabilitacji leczniczej przeprowadzonej w 2011r. i szans przywrócenia zdolności do pracy.

Metodologia badania została opracowana w uzgodnieniu z Departamentem Prewencji i Rehabilitacji Zakładu Ubezpieczeń Społecznych.

Analogiczne badania, mające na celu zbadanie faktu pobierania świadczeń w drugim roku po odbytej rehabilitacji, zostały przeprowadzone w odniesieniu do populacji rehabilitowanych w 2000 roku i w 2003 roku.

1. Populacja osób poddanych rehabilitacji leczniczej w 2011 roku

Jak wspomniano we wprowadzeniu, badanie osób poddanych rehabilitacji leczniczej w 2011 roku po dwóch latach od zakończenia tej rehabilitacji zostało przeprowadzone na 10% próbie, wylosowanej z populacji 73,8 tys. osób, które w 2011 roku. zostały skierowane na rehabilitację i zakończyły ją do końca roku.

W 2011 r. program rehabilitacji leczniczej w ramach prewencji rentowej realizowany był w zakresie następujących profili rehabilitacji:

- chorób narządu ruchu rehabilitowanych w systemach: stacjonarnym i ambulatoryjnym, a także we wczesnej fazie pourazowej,
- chorób układu krążenia rehabilitowanych w trzech systemach: stacjonarnym, ambulatoryjnym oraz telemedycynie,
- chorób psychosomatycznych,
- chorób układu oddechowego,
- onkologii gruczołu piersiowego.

Do końca 2011 r. rehabilitacji leczniczej poddano 73,8 tys. ubezpieczonych. W tej populacji dominowały osoby ze schorzeniami narządu ruchu. Z powodu tych chorób leczeniu rehabilitacyjnemu poddano 58,5 tys. osób, z czego rehabilitację w trybie stacjonarnym odbyło 50,0 tys. osób, a w trybie ambulatoryjnym – 8,5 tys. osób.

W skład drugiej pod względem liczebności grupy rehabilitowanych, którą stanowiły osoby z chorobami układu krążenia wchodziło: 7,0 tys. poddanych leczeniu w systemie stacjonarnym, 1,3 tys. - w systemie ambulatoryjnym, a także 0,4 tys. – rehabilitowanych telemedycynie.

Choroby psychosomatyczne były powodem skierowania na rehabilitację 3,9 tys. osób, a choroby układu oddechowego - 2,0 tys. osób. W badanym 2011 roku rehabilitacji leczniczej poddano także 0,5 tys. osób po operacjach nowotworu gruczołu piersiowego i 0,3 tys. osób ze schorzeniami narządu ruchu we wczesnych stanach pourazowych.

Średni wiek ubezpieczonych w momencie skierowania na rehabilitację w 2011 r. wynosił 48,7 lata: dla mężczyzn - 48,8 lata, dla kobiet – 48,5 lata. Najstarszą grupę wiekową stanowili rehabilitowani z powodu chorób układu krążenia – wiek ich wynosił ponad 53 lata. Najmłodszą grupę wiekową tworzyli rehabilitowani w związku z wczesnymi stanami pourazowymi narządu ruchu. W grupie tej średni wiek wyniósł 45,7 lata i różnił się zależnie od płci: w momencie skierowania na leczenie rehabilitacyjne mężczyźni mieli średnio 44 lata, a kobiety prawie 49 lat.

W 2011 r. udział mężczyzn wyniósł 54,5% ogółu badanej populacji rehabilitowanych i kształtował się odmiennie w zależności od chorób będących przyczyną rehabilitacji leczniczej.

Mężczyźni dominowali w grupie chorób układu krążenia, stanowili przeszło 80% rehabilitowanych kardiologicznie. Przeważali również w grupie osób skierowanych na rehabilitację wczesnych stanów pourazowych stanowiąc 68,6% tej populacji. Najwyższy, bo ponad 73% odsetek kobiet odnotowano wśród osób z chorobami psychosomatycznymi. Do najczęściej występujących chorób narządu ruchu, które były przyczyną skierowania na rehabilitację leczniczą należały choroby krążka międzykręgowego, zmiany zwyrodnieniowe kręgosłupa, zaburzenia korzeni rdzeniowych i splotów nerwowych, a także następstwa urazów kończyn. Wśród chorób układu krążenia dominowały różne postaci choroby niedokrwiennej serca oraz samoistne pierwotne nadciśnienie, dusznica bolesna, stany po przebytych zawałach mięśnia sercowego.

Najczęściej występujące schorzenia układu oddechowego to dychawica oskrzelowa i inne przewlekłe choroby płuc, a w grupie chorób psychosomatycznych - zaburzenia adaptacyjne i zaburzenia lękowe. Wśród rehabilitowanych w zakresie wczesnych stanów pourazowych niezdolność do pracy spowodowana była najczęściej urazami kończyny dolnej lub górnej, złamaniem podudzia łącznie ze stawem skokowym.

Średni staż pracy ubezpieczonych liczony do momentu skierowania na leczenie rehabilitacyjne wynosił:

- 24,1 lat dla osób, w przypadku których znany był staż ze wszystkich miejsc pracy (grupa ta stanowiła 41,0% populacji skierowanych na rehabilitację),
- 10,7 lat dla osób z ustalonym stażem pracy z ostatniego miejsca pracy (osoby te stanowiły 52,1% omawianej populacji).

Struktura wykształcenia osób skierowanych w 2011 roku na rehabilitację leczniczą prezentowała się następująco: 43,1% osób posiadało wykształcenie zasadnicze zawodowe, 26,3% - średnie zawodowe lub policealne, a 13,3% legitymowało się wykształceniem wyższym. Osoby z wykształceniem średnim ogólnokształcącym stanowiły 8,8% populacji, a kolejne 8,5% stanowiły osoby z wykształceniem podstawowym lub gimnazjalnym.

W 2011 r. zdecydowaną większość, bo 96,3% stanowiły osoby, u których niezdolność do pracy powstała z tzw. ogólnego stanu zdrowia, a więc nie została spowodowana wypadkiem przy pracy lub chorobą zawodową. Następstwa wypadków przy pracy były powodem rehabilitacji 3,5% analizowanej populacji, a skutki chorób zawodowych – 0,2% tejże populacji.

Analiza populacji rehabilitowanych według województwa odpowiadającego miejscu zamieszkania potwierdziła fakt częstszego kierowania na rehabilitację mieszkańców województw o wysokim odsetku osób czynnych zawodowo. Wśród rehabilitowanych najliczniej

reprezentowani byli mieszkańcy województw: mazowieckiego (13,2% ogółu rehabilitowanych), śląskiego (12,6%), dolnośląskiego (10,6%). Najmniej liczne grupy rehabilitowanych stanowili mieszkańcy województw: lubuskiego (2,7% badanej populacji), opolskiego (2,9%), i świętokrzyskiego (2,9%).

Powodzenie rehabilitacji leczniczej zależy od możliwie wczesnego kierowania ubezpieczonych na leczenie rehabilitacyjne, bowiem jak najwcześniejsze wspomaganie leczenia zabiegami rehabilitacyjnymi i psychologicznymi wpływa na skrócenie okresu potrzebnego na usprawnienie organizmu w stopniu umożliwiającym powrót do pracy zarobkowej. Z tego względu w analizie skuteczności rehabilitacji nie można pominąć badania rodzaju świadczeń i okresów ich pobierania przed rozpoczęciem rehabilitacji leczniczej lub w trakcie jej trwania.

Z ogólnej liczby poddanych rehabilitacji leczniczej w 2011 roku, 25,1 tys. osób skierowano na leczenie rehabilitacyjne już w okresie czasowej niezdolności do pracy, a 28,8 tys. osób w trakcie pobierania świadczenia rehabilitacyjnego, przyznawanego osobom rokującym odzyskanie zdolności do pracy w okresie nie przekraczającym 12 miesięcy. Rentę z tytułu niezdolności do pracy w momencie skierowania pobierało 11,6 tys. osób. Pozostałe 8,3 tys. osób, tj. 11,2% nie pobierało przed rehabilitacją żadnych świadczeń.

Wczesne kierowanie na rehabilitację leczniczą w dużym stopniu zależy od chorobowych przyczyn niezdolności do pracy. W 2011 roku najwcześniej na rehabilitację kierowane były osoby z chorobami narządu ruchu: ponad 42% tej zbiorowości rozpoczęło leczenie rehabilitacyjne w okresie pobierania zasiłku chorobowego, a kolejne 42,5% rehabilitowanych w systemie stacjonarnym i 46,7% rehabilitowanych w systemie ambulatoryjnym - w trakcie pobierania świadczenia rehabilitacyjnego.

Odmiennie kształtowała się struktura świadczeń pobieranych w momencie skierowania na rehabilitację w grupie osób poddanych rehabilitacji z powodu chorób układu krążenia. Osoby te najczęściej kierowane były na rehabilitację w trakcie pobierania świadczenia rehabilitacyjnego (ponad 40% tej grupy), a co trzecia osoba w momencie skierowania na leczenie rehabilitacyjne pobierała świadczenie rentowe. Zasiłek chorobowy pobierała średnio co czwarta osoba poddana rehabilitacji chorób układu krążenia w systemie stacjonarnym i co piąta rehabilitowana ambulatoryjnie z powodu tych chorób.

Ponad 60% osób poddanych rehabilitacji z powodu chorób psychosomatycznych w momencie skierowania pobierało świadczenie rehabilitacyjne, a niecałe 28% - rentę z tytułu niezdolności do pracy.

Przeciętna długość okresu zasiłkowego wykorzystanego przed rehabilitacją leczniczą w 2011 r. wyniosła 107,2 dnia i kształtowała się zależnie od rodzaju choroby.

Przeciętna długość okresu zasiłkowego wśród osób z chorobami narządu ruchu we wczesnej fazie pourazowej wynosiła 142,4 dnia, w grupie chorób psychosomatycznych – 126,4 dnia, a dla chorób układu krążenia rehabilitowanych w systemie telemedycznym – 125,1 dnia. Najszybciej na rehabilitację kierowane były osoby po operacji gruczołu piersiowego, a także osoby z chorobami układu oddechowego.

Przeciętny okres pobierania świadczenia rehabilitacyjnego w 2011 r. wynosił 6,2 miesiąca. Najdłużej przed rehabilitacją świadczenie rehabilitacyjne pobierały osoby po onkologicznych operacjach gruczołu piersiowego – średnio przez 10,1 miesiąca. Najkrócej, bo tylko przez okres 5,6 miesiąca świadczenie to pobierali rehabilitowani kardiologicznie w systemie telemedycznym.

Populacja rencistów skierowanych na rehabilitację leczniczą w 2011 r. liczyła 11,6 tys. osób, z czego 91,6% osób ponad połowa posiadała orzeczenie o częściowej niezdolności do pracy. U ponad połowy rencistów niezdolność do pracy powstała wskutek chorób narządu ruchu, a ponad 26% stanowili renciści, których niezdolność do pracy spowodowana była chorobami układu krążenia. Choroby psychosomatyczne były przyczyną niezdolności do pracy 8,8% rencistów, a choroby układu oddechowego – 4,4% populacji pobierających świadczenia rentowe.

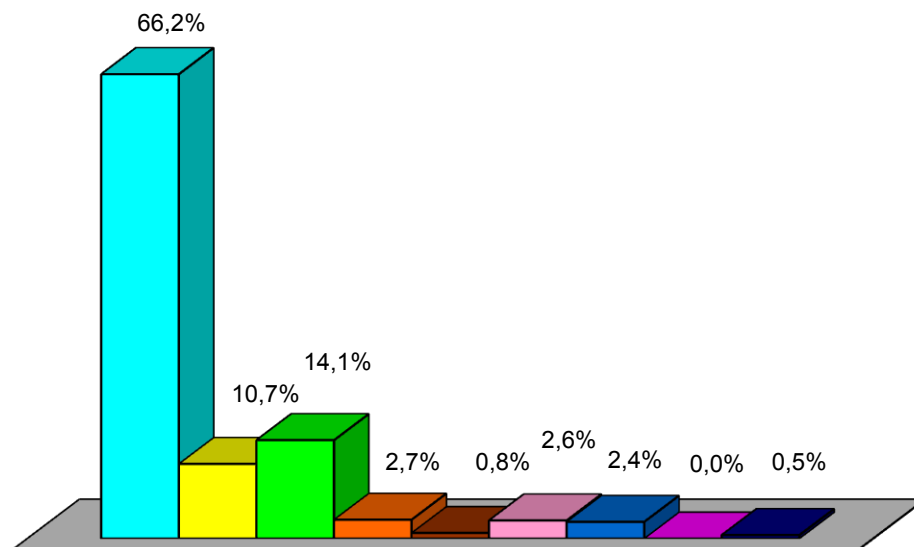
Szerszy zakres informacji o strukturze populacji rehabilitowanych według cech społeczno-demograficznych oraz rodzaju świadczeń pobieranych w momencie skierowania na rehabilitację zawiera opracowanie „Ubezpieczeni poddani rehabilitacji leczniczej w ramach prewencji rentowej ZUS w 2011 roku w 12 miesięcy po odbytej rehabilitacji.”.

Tabl.1 Rehabilitowani w 2011 roku według grup chorób, w następstwie których zostali poddani rehabilitacji leczniczej

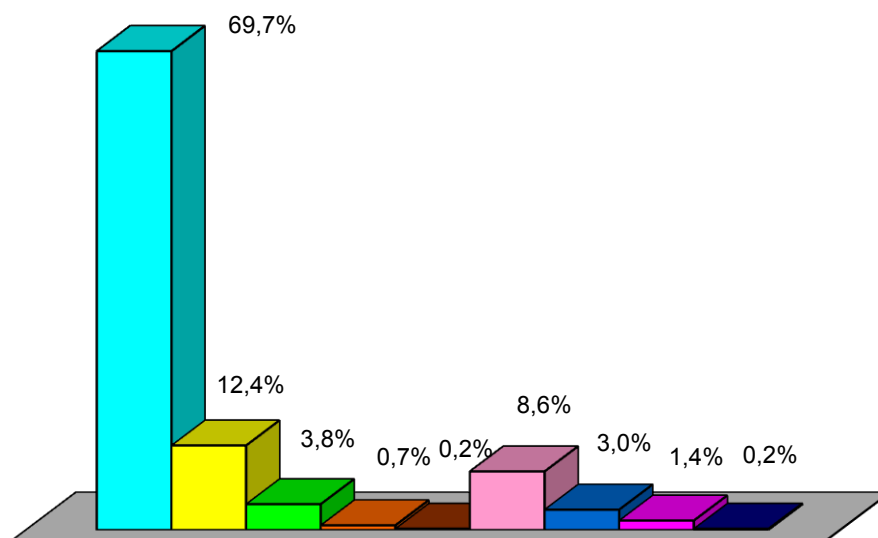
Grupy chorób	Ogółem	
	liczba	średni wiek
OGÓŁEM	73 828	48,7
z tego rehabilitowani z powodu chorób:		
narządu ruchu rehabilitowanych w systemie stacjonarnym	50 043	48,3
narządu ruchu rehabilitowanych w systemie ambulatoryjnym	8 484	47,3
układu krążenia rehabilitowanych w systemie stacjonarnym	6 951	53,4
układu krążenia rehabilitowanych w systemie ambulatoryjnym	1 312	53,9
układu krążenia rehabilitowanych telemedycznie	372	53,6
psychosomatycznych	3 940	48,4
układu oddechowego	1 985	49,8
onkologicznych gruczołu piersiowego	477	50,6
narządu ruchu – wczesne stany pourazowe	264	45,7
MĘŻCZYŹNI	40 167	48,8
z tego rehabilitowani z powodu chorób:		
narządu ruchu rehabilitowanych w systemie stacjonarnym	26 577	47,6
narządu ruchu rehabilitowanych w systemie ambulatoryjnym	4 306	47,4
układu krążenia rehabilitowanych w systemie stacjonarnym	5 664	53,7
układu krążenia rehabilitowanych w systemie ambulatoryjnym	1 081	54,3
układu krążenia rehabilitowanych telemedycznie	322	54,2
psychosomatycznych	1 054	49,2
układu oddechowego	980	50,3
onkologicznych gruczołu piersiowego	2	54,8
narządu ruchu – wczesne stany pourazowe	181	44,0
KOBIETY	33 661	48,5
z tego rehabilitowani z powodu chorób:		
narządu ruchu rehabilitowanych w systemie stacjonarnym	23 466	48,4
narządu ruchu rehabilitowanych w systemie ambulatoryjnym	4 178	47,3
układu krążenia rehabilitowanych w systemie stacjonarnym	1 287	51,9
układu krążenia rehabilitowanych w systemie ambulatoryjnym	231	52,5
układu krążenia rehabilitowanych telemedycznie	50	49,8
psychosomatycznych	2 886	48,1
układu oddechowego	1 005	49,2
onkologicznych gruczołu piersiowego	475	51,7
narządu ruchu – wczesne stany pourazowe	83	48,8

Rys. 1 Rehabilitowani w 2011 roku według płci i grup chorób, w następstwie których zostali poddani rehabilitacji leczniczej

MEŹCZYŹNI



KOBIETY



- choroby narządu ruchu stacjonarnie
- choroby narządu ruchu ambulatoryjnie
- choroby układu krążenia stacjonarnie
- choroby układu krążenia ambulatoryjnie
- choroby układu krążenia telemedycznie
- choroby psychosomatyczne
- choroby układu oddechowego
- onkologia gruczołu piersiowego
- choroby narządu ruchu - wczesne stany pourazowe

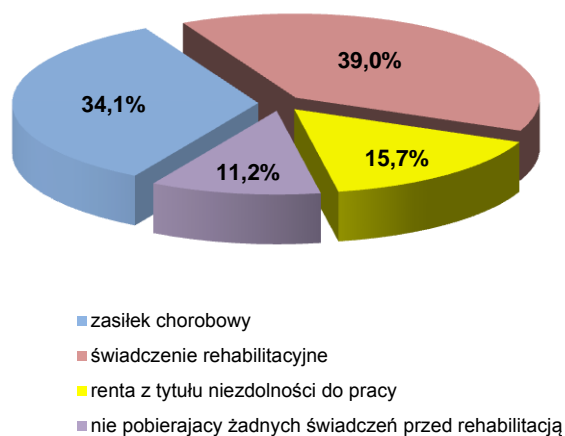
Tabl.2 Rehabilitowani w 2011 roku według grup chorób, w następstwie których zostali poddani rehabilitacji leczniczej oraz okoliczności powstania niezdolności do pracy

Grupy chorób	Ogółem		Rehabilitowani na skutek schorzeń powstałych w związku z:					
			wypadkami przy pracy		chorobami zawodowymi		z tzw. ogólnego stanu zdrowia	
	liczba	w odsetkach	liczba	w odsetkach	liczba	w odsetkach	liczba	w odsetkach
OGÓŁEM	73 828	100,0	2 557	100,0	132	100,0	71 139	100,0
z tego rehabilitowani z powodu chorób:								
narządu ruchu rehabilitowanych w systemie stacjonarnym	50 043	67,8	2 137	83,5	81	61,4	47 825	67,5
narządu ruchu rehabilitowanych w systemie ambulatoryjnym	8 484	11,5	316	12,4	16	12,1	8 152	11,4
układu krążenia rehabilitowanych w systemie stacjonarnym	6 951	9,4	17	0,7	12	9,1	6 922	9,7
układu krążenia rehabilitowanych w systemie ambulatoryjnym	1 312	1,8	2	0,1	-	-	1 310	1,8
układu krążenia rehabilitowanych telemedycznie	372	0,5	2	0,1	-	-	370	0,5
psychosomatycznych	3 940	5,3	24	0,9	4	3,0	3 912	5,5
układu oddechowego	1 985	2,7	8	0,3	18	13,6	1 959	2,7
onkologicznych gruczołu piersiowego	477	0,6	-	-	1	0,8	476	0,6
narządu ruchu – wczesne stany pourazowe	264	0,4	51	2,0	-	-	213	0,3

Tabl. 3 Rehabilitowani w 2011 roku według województw odpowiadających miejscu zamieszkania

Województwo	Ogółem	
	liczba	w odsetkach
OGÓŁEM	73 828	100,0
Dolnośląskie	7 814	10,6
Kujawsko-pomorskie	3 486	4,7
Lubelskie	4 457	6,1
Lubuskie	2 007	2,7
Łódzkie	5 397	6,9
Małopolskie	5 716	7,8
Mazowieckie	9 719	13,2
Opolskie	2 106	2,9
Podkarpackie	3 582	4,9
Podlaskie	2 338	3,2
Pomorskie	4 385	6,0
Śląskie	9 296	12,6
Świętokrzyskie	2 141	2,9
Warmińsko-mazurskie	2 193	3,0
Wielkopolskie	6 036	8,2
Zachodniopomorskie	3 155	4,3

Rys. 2 Rehabilitowani w 2011 roku według faktu pobierania świadczeń w momencie skierowania na rehabilitację leczniczą



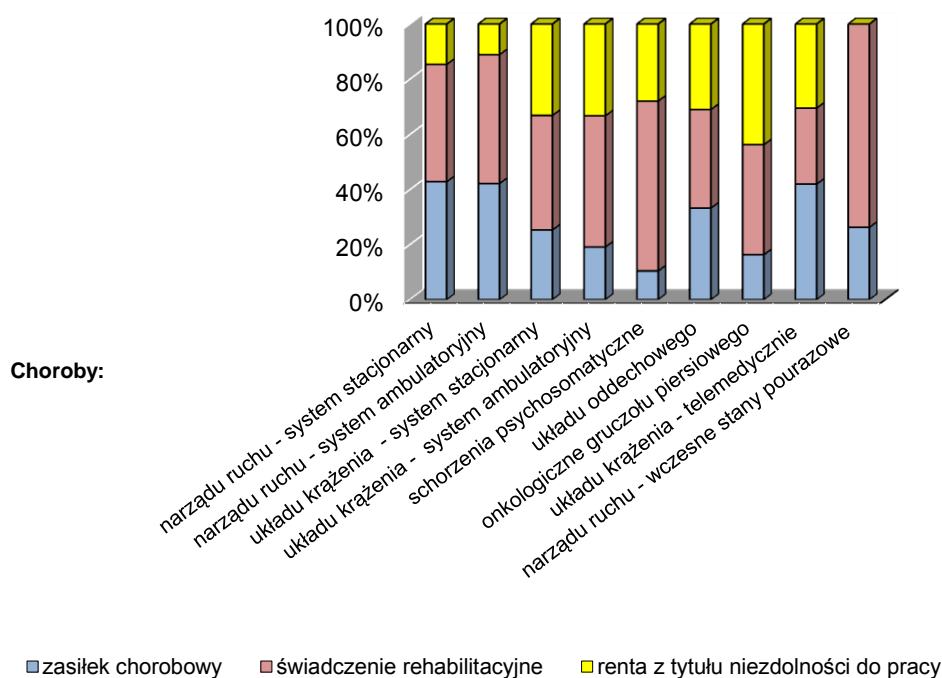
Tabl. 4 Rehabilitowani w 2011 roku według grup chorób, w następstwie których zostali poddani rehabilitacji leczniczej oraz rodzaju świadczeń pobieranych w momencie skierowania na leczenie rehabilitacyjne

Grupy chorób	Ogółem	Osoby pobierające w momencie skierowania na rehabilitację leczniczą:			Osoby, które przed rehabilitacją leczniczą nie pobierały żadnych świadczeń
		zasilek chorobowy	świadczenie rehabilitacyjne	renta z tytułu niezdolności do pracy	
OGÓŁEM	73 828	25 175	28 780	11 604	8 269
z tego rehabilitowani z powodu chorób:					
narządu ruchu rehabilitowanych w systemie stacjonarnym	50 043	18 847	18 654	6 410	6132
narządu ruchu rehabilitowanych w systemie ambulatoryjnym	8 484	3 252	3 589	851	792
układu krążenia rehabilitowanych w systemie stacjonarnym	6 951	1 638	2 690	2 136	487
układu krążenia rehabilitowanych w systemie ambulatoryjnym	1 312	230	573	399	110
układu krążenia rehabilitowanych telemedycznie	372	148	97	107	20
psychosomatycznych	3 940	383	2 261	1 020	276
układu oddechowego	1 985	554	594	513	324
onkologicznych gruczołu piersiowego	477	63	154	168	92
narządu ruchu – wczesne stany pourazowe	264	60	168	-	36

Tabl. 5 Rehabilitowani w 2011 roku według rodzaju świadczeń pobieranych w momencie skierowania na rehabilitację leczniczą

Rodzaj pobieranego świadczenia	Ogółem		Mężczyźni		Kobiety	
	liczba	w odsetkach	liczba	w odsetkach	liczba	w odsetkach
OGÓŁEM	65 559	100,0	36 910	100,0	28 649	100,0
z tego pobierający:						
zasilek chorobowy	25 175	38,4	12 864	34,9	12 311	43,0
świadczenie rehabilitacyjne	28 780	43,9	16 906	45,8	11 874	41,4
rentę z tytułu niezdolności do pracy	11 604	17,7	7 140	19,3	4 464	15,6

Rys. 3 Rehabilitowani w 2011 roku według rodzaju świadczeń pobieranych w momencie skierowania na rehabilitację oraz grup chorób



Tabl.6 Rehabilitowani w 2011 roku pobierający w momencie skierowania na rehabilitację leczniczą zasiłek chorobowy według okresu jego pobierania i płci

Wyszczególnienie	Ogółem	Okres pobierania zasiłku chorobowego - w dniach						
		do 14	15-20	21-33	34-90	91-150	151-182	183-270
OGÓŁEM	25 175	254	123	5 278	3 005	9 519	6 994	2
Mężczyźni	12 864	19	38	1 794	1 493	5 294	4 224	2
Kobiety	12 311	235	85	3 484	1 512	4 225	2 770	-

Tabl.7 Rehabilitowani w 2011 roku pobierający w momencie skierowania na rehabilitację leczniczą świadczenie rehabilitacyjne według okresu jego pobierania i płci

Wyszczególnienie	Ogółem	Okres pobierania świadczenia rehabilitacyjnego - w miesiącach				
		1-3	4-6	7-9	10-11	12
OGÓŁEM	28 780	4 515	15 667	3 379	1 333	3 886
Mężczyźni	16 906	2 384	9 303	1 990	854	2 375
Kobiety	11 874	2 131	6 364	1 389	479	1 511

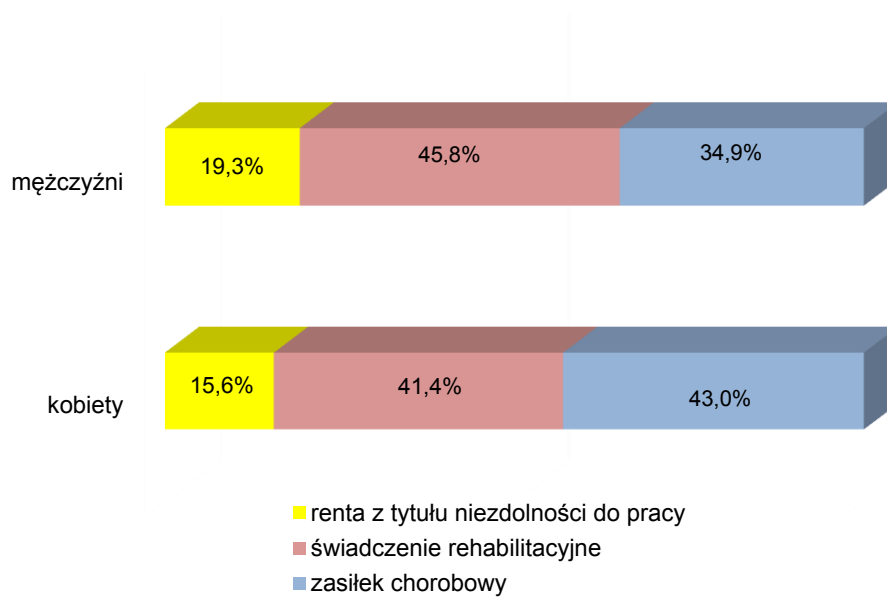
Tabl.8 Przeciętny okres pobierania zasiłku chorobowego i świadczenia rehabilitacyjnego w momencie skierowania na rehabilitację leczniczą według grup chorób

Grupy chorób	Przeciętny okres pobierania zasiłku chorobowego - w dniach -	Przeciętny okres pobierania świadczenia rehabilitacyjnego - w miesiącach -
OGÓŁEM	107,2	6,2
z tego rehabilitowani z powodu chorób:		
narządu ruchu rehabilitowanych w systemie stacjonarnym	105,7	6,1
narządu ruchu rehabilitowanych w systemie ambulatoryjnym	109,5	5,9
układu krążenia rehabilitowanych w systemie stacjonarnym	117,8	6,6
układu krążenia rehabilitowanych w systemie ambulatoryjnym	121,0	6,1
układu krążenia rehabilitowanych telemedycznie	125,1	5,6
psychosomatycznych	126,4	6,6
układu oddechowego	87,1	6,1
onkologicznych gruczołu piersiowego	60,6	10,1
narządu ruchu – wczesne stany pourazowe	142,4	6,2

Tabl.9 Rehabilitowani w 2011 roku pobierający w momencie skierowania na rehabilitację leczniczą rentę z tytułu niezdolności do pracy według grup chorób oraz płci

Grupy chorób	Ogółem	Mężczyźni	Kobiety
OGÓŁEM	11 604	7 140	4 464
z tego rehabilitowani z powodu chorób:			
narządu ruchu rehabilitowanych w systemie stacjonarnym	6 410	3 861	2 549
narządu ruchu rehabilitowanych w systemie ambulatoryjnym	851	449	402
układu krążenia rehabilitowanych w systemie stacjonarnym	2 136	1 813	323
układu krążenia rehabilitowanych w systemie ambulatoryjnym	399	315	84
układu krążenia rehabilitowanych telemedycznie	107	98	9
psychosomatycznych	1 020	276	744
układu oddechowego	513	328	185
onkologicznych gruczołu piersiowego	168	-	168
narządu ruchu – wczesne stany pourazowe	-	-	-

Rys. 4 Świadczenia pobierane przed rehabilitacją leczniczą w 2011 roku według płci rehabilitowanych



2. Świadczenia z tytułu niezdolności do pracy pobierane w drugim roku od zakończenia rehabilitacji w 2011 roku

Z uwagi na liczne przypadki zaistnienia innej choroby, z powodu której osoby poddane rehabilitacji były nadal lub stały się ponownie niezdolne do pracy, analizę świadczeń pobieranych w drugim roku po rehabilitacji zaprezentowano dla dwóch grup:

- całej badanej populacji osób poddanych rehabilitacji leczniczej w 2011 roku,
- dla wyodrębnionej grupy osób, u których wystąpiła zgodność choroby, z tytułu której pobierały świadczenia po rehabilitacji z chorobą będącą przyczyną tej rehabilitacji. Do grupy tej zaliczono również osoby, które w drugim roku po rehabilitacji nie pobierały żadnych świadczeń.

Analizy w tym zakresie dokonano sprawdzając zgodność numeru statystycznego jednostki chorobowej, z tytułu której ubezpieczony został poddany rehabilitacji leczniczej z jednostką chorobową, z tytułu której pobierał ostatnie świadczenie w okresie drugiego roku od zakończenia rehabilitacji. W przypadku pobierania różnych świadczeń w miarę ich przyznawania w tym okresie, analizę przeprowadzono w odniesieniu do ostatniego pobieranego świadczenia. Tę samą metodę zastosowano w opracowaniu „Ubezpieczeni poddani rehabilitacji leczniczej w ramach prewencji rentowej ZUS w 2011 roku w 12 miesięcy po odbytej rehabilitacji”.

Jednostki chorobowe, z tytułu których pobierane były świadczenia po zakończeniu rehabilitacji leczniczej zakwalifikowano do grup chorób podlegających rehabilitacji leczniczej. Kwalifikacji tej dokonano uwzględniając stacjonarną, ambulatoryjną lub telemedyczną formę leczenia rehabilitacyjnego odbytego w 2011 roku, ze względu na potrzebę oceny skuteczności rehabilitacji w poszczególnych grupach chorób. Jednostki chorobowe, których nie można było zaliczyć do jednej z grup chorób podlegających rehabilitacji, zakwalifikowano do grupy „pozostałe choroby”.

2.1. Świadczenia pobierane w drugim roku od zakończenia rehabilitacji bez względu na chorobę będącą przyczyną rehabilitacji

W okresie drugiego roku od zakończenia rehabilitacji leczniczej struktura 73,8 tys. osób poddanych rehabilitacji leczniczej w 2011 r. przedstawiała się następująco:

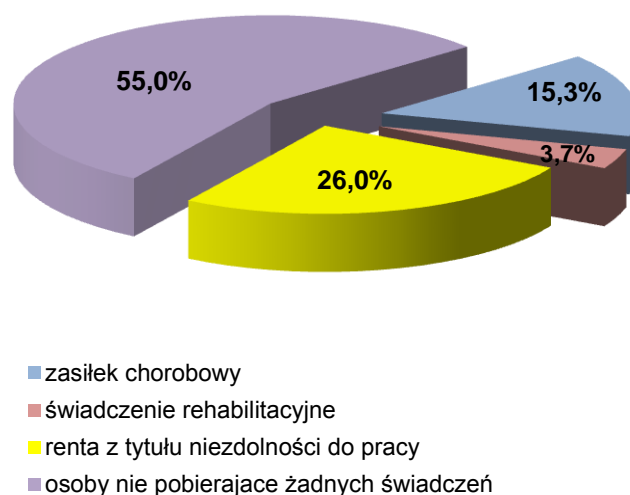
- 40,6 tys. (tj. 55,0% badanej populacji) nie pobierało żadnych świadczeń,

- 33,2 tys. (tj. 45,0% badanej populacji) kontynuowało pobieranie świadczeń przyznanych przed rehabilitacją, w jej trakcie lub w pierwszym roku po rehabilitacji, albo rozpoczęło pobieranie nowego świadczenia przyznanego w drugim roku od zakończenia leczenia rehabilitacyjnego,

z tego:

- 11,3 tys. (tj. 15,3% badanej populacji) osób pobierało zasiłek chorobowy,
- 2,7 tys. (tj. 3,7%) - świadczenie rehabilitacyjne,
- 19,2 tys. (tj. 26,0%) – rentę z tytułu niezdolności do pracy.

Tabl. 5 Rehabilitowani według rodzaju ostatniego świadczenia pobieranego w drugim roku po zakończeniu rehabilitacji



Zasiłek chorobowy był jedynym lub ostatnim świadczeniem dla 11,3 tys. osób. Prawie 52% osób pobierało to świadczenie przez okres do 33 dni. W populacji kobiet odsetek ten wyniósł 55,9%, podczas gdy w populacji mężczyzn – 47,8%.

W drugim roku od zakończenia rehabilitacji przeciętny okres pobierania zasiłku chorobowego wynosił 65,6 dnia.

Przeciętna długość okresu zasiłkowego kształtowała się w zależności od rodzaju schorzenia będącego przyczyną leczenia rehabilitacyjnego. Najdłużej, zasiłek chorobowy pobierały osoby poddane rehabilitacji chorób układu krążenia: rehabilitowani w systemie ambulatoryjnym pobierali zasiłek średnio przez okres 120 dni, a rehabilitowani telemedycznie – przez 84 dni. W najliczniejszej grupie chorób objętych programem rehabilitacji, tj. chorób

narządu ruchu rehabilitowanych w systemie stacjonarnym, przeciętny okres zasiłkowy wyniósł 66,7 dnia.

Z populacji 2,7 tys. osób, dla których jedynym bądź ostatnim świadczeniem w drugim roku po rehabilitacji było świadczenie rehabilitacyjne, u prawie 2 tys. osób niezdolność do pracy spowodowana była chorobami narządu ruchu, u 0,2 tys. – chorobami układu krążenia, a dalsze 0,1 tys. - chorób psychosomatycznych. Blisko 0,4 tys. osób pobierało świadczenie z powodu chorób, których nie można zaliczyć do żadnej z grup podlegających rehabilitacji. Były to świadczenia pobierane np. z powodu wirusowego zapalenia wątroby, nowotworów złośliwych żołądka lub nerki, Choroby Parkinsona, stwardnienia rozsianego, chorób żył i naczyń limfatycznych.

Przeszło 43% tej grupy osób pobierało świadczenie rehabilitacyjne przez okres od 1 do 3 miesięcy, a dalsze prawie 26% - przez okres 4-6 miesięcy. Odsetek mężczyzn pobierających to świadczenie przez okres do 6 miesięcy wyniósł 67%, a odsetek kobiet – ponad 71%.

Długość przeciętnego okresu pobierania świadczenia rehabilitacyjnego wyniosła 5,2 miesiąca. O ponad 3 miesiące dłużej niż przeciętnie świadczenie rehabilitacyjne pobierane było z powodu chorób układu oddechowego, a o 1,2 miesiąca dłużej po rehabilitacji chorób psychosomatycznych.

Grupa osób pobierających rentę z tytułu niezdolności do pracy jako ostatnie świadczenie w drugim roku od zakończenia rehabilitacji liczyła 19,2 tys. osób, z czego 88,7% pobierało rentę z tytułu częściowej niezdolności do pracy.

Z ogólnej liczby rent ponad 51,2% świadczeń pobierały osoby z chorobami narządu ruchu rehabilitowane w systemach stacjonarnym, a 7,1% - rehabilitowani ambulatoryjnie. Kolejne 16,6% to renty przyznane z powodu chorób układu krążenia rehabilitowanych w systemie stacjonarnym i 2,7% - w systemie ambulatoryjnym. Dalsze 4,8% rent pobierano w związku z chorobami psychosomatycznymi. Prawie co dziesiąta osoba (2,2 tys. osób) pobierała świadczenie rentowe z tytułu chorób, których nie można zakwalifikować do żadnego z wymienianych w opracowaniu grup chorób podlegających rehabilitacji.

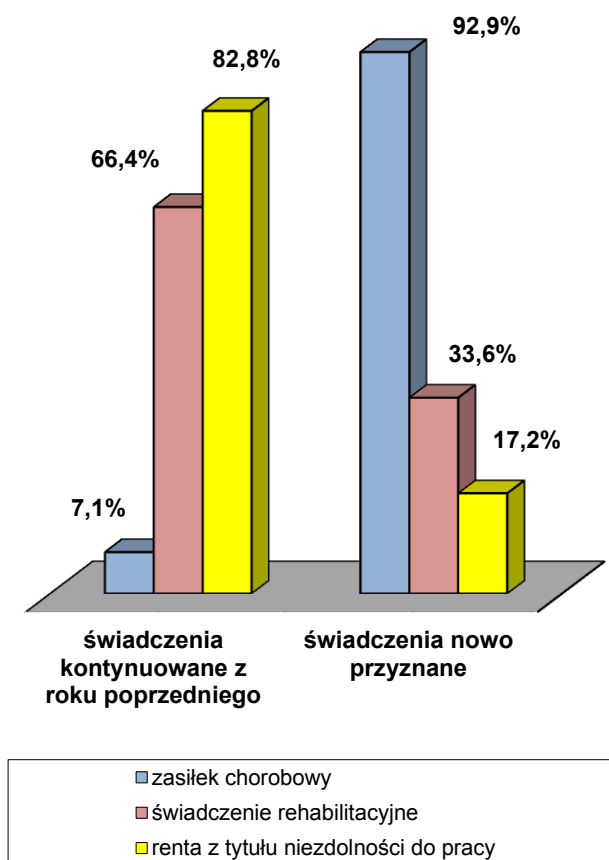
Świadczenia pobierane w drugim roku po rehabilitacji to świadczenia w większości kontynuowane: ponad 55% tych świadczeń zostało przyznanych przed upływem 12 miesięcy od zakończenia rehabilitacji i było pobieranych jeszcze w drugim roku po rehabilitacji.

Niespełna 45% świadczeń to świadczenia nowo przyznane po upływie 12 miesięcy od zakończenia rehabilitacji.

Odsetek świadczeń nowo przyznanych kształtował się w zależności od rodzaju pobieranego świadczenia. Zasiłki chorobowe w prawie 93% przypadków były świadczeniami

nowo przyznanymi. Ponad 66% osób uprawnionych do świadczenia rehabilitacyjnego kontynuowało jego pobieranie w drugim roku od zakończenia rehabilitacji. Podobnie – 82,8% rent z tytułu niezdolności do pracy zostało przyznanych wcześniej i ich pobieranie kontynuowano w drugim roku po rehabilitacji.

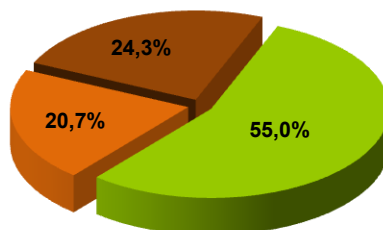
Rys. 6 Struktura rehabilitowanych pobierających świadczenia w drugim roku po odbyciu rehabilitacji leczniczej według rodzaju ostatniego pobieranego świadczenia



Tabl. 10 Rehabilitowani w 2011 roku według rodzaju ostatniego świadczenia pobieranego w drugim roku po odbytej rehabilitacji

Rodzaj świadczenia	Ogółem		z tego:			
			z tytułu choroby, która była przyczyną rehabilitacji		z tytułu zaistnienia innej choroby	
	liczba	w odsetkach	liczba	w odsetkach	liczba	w odsetkach
OGÓŁEM						
OGÓŁEM	73 828	100,0	55 864	100,0	17 964	100,0
I. Osoby pobierające świadczenia z tego:	33 209	45,0	15 245	27,3	17 964	100,0
zasilek chorobowy	11 250	15,2	3 014	5,4	8 236	45,9
świadczenie rehabilitacyjne	2 738	3,7	1 168	2,1	1 570	8,7
rentę z tytułu niezdolności do pracy	19 221	26,1	11 063	19,8	8 158	45,4
II. Osoby nie pobierające świadczeń w drugim roku po odbyciu rehabilitacji	40 619	55,0	40 619	72,7	-	-
MĘŻCZYŹNI						
OGÓŁEM	40 167	100,0	29 942	100,0	10 225	100,0
I. Osoby pobierające świadczenia z tego:	19 385	48,5	9 160	30,6	10 225	100,0
zasilek chorobowy	5 684	14,2	1 512	5,1	4 172	40,8
świadczenie rehabilitacyjne	1 432	3,6	578	1,9	854	8,4
rentę z tytułu niezdolności do pracy	12 269	30,7	7 070	23,6	5 199	50,8
II. Osoby nie pobierające świadczeń w drugim roku po odbyciu rehabilitacji	20 782	51,5	20 782	69,4	-	-
KOBIETY						
OGÓŁEM	33 661	100,0	25 922	100,0	7 739	100,0
I. Osoby pobierające świadczenia z tego:	13 824	41,0	6 085	23,5	7 739	100,0
zasilek chorobowy	5 566	16,5	1 502	5,8	4 064	52,5
świadczenie rehabilitacyjne	1 306	3,9	590	2,3	716	9,3
rentę z tytułu niezdolności do pracy	6 952	20,6	3 993	15,4	2 959	38,2
II. Osoby nie pobierające świadczeń w drugim roku po odbyciu rehabilitacji	19 837	59,0	19 837	76,5	-	-

Rys. 7 Rehabilitowani w 2011 roku według faktu pobierania świadczeń w drugim roku od zakończenia rehabilitacji leczniczej



- osoby pobierające świadczenia z tytułu choroby, która była przyczyną rehabilitacji
- osoby pobierające świadczenia z tytułu zaistnienia innej choroby
- osoby niepobierające świadczeń po rehabilitacji

Tabl. 11 Rehabilitowani w 2011 roku według ostatniego świadczenia pobieranego w drugim roku po odbyciu rehabilitacji leczniczej oraz grup chorób

Grupy chorób	Ogółem	Osoby pobierające w drugim roku po odbyciu rehabilitacji:			Osoby, które w drugim roku po rehabilitacji nie pobierały żadnych świadczeń
		zasilek chorobowy	świadczenie rehabilitacyjne	rentę z tytułu niezdolności do pracy	
OGÓŁEM	73 828	11 250	2 738	19 221	40 619
z tego pobierający świadczenia z tytułu chorób:					
narządu ruchu rehabilitowanych w systemie stacjonarnym	48 127	8 114	1 875	9 850	28 288
narządu ruchu rehabilitowanych w systemie ambulatoryjnym	7 614	295	119	1 357	5 843
układu krążenia rehabilitowanych w systemie stacjonarnym	6 737	574	154	3 194	2 815
układu krążenia rehabilitowanych w systemie ambulatoryjnym	1 062	30	37	521	474
układu krążenia rehabilitowanych telemedycznie	372	10	-	136	226
psychosomatycznych	3 021	206	120	932	1 763
układu oddechowego	1 873	295	37	709	832
onkologicznych gruczolu piersiowego	477	49	-	265	163
narządu ruchu – wczesne stany pourazowe	264	10	-	39	215
pozostałych	4 281	1 667	396	2 218	-

Tabl. 12 Rehabilitowani w 2011 roku pobierający w drugim roku po odbytej rehabilitacji zasiłek chorobowy – jako ostatnie świadczenie – według grup chorób i płci

Grupy chorób	Ogółem	Mężczyźni	Kobiety
OGÓŁEM	11 250	5 684	5 566
z tego pobierający świadczenia w związku z chorobami:			
narządu ruchu rehabilitowanych w systemie stacjonarnym	8 114	4 162	3 952
narządu ruchu rehabilitowanych w systemie ambulatoryjnym	295	177	118
układu krążenia rehabilitowanych w systemie stacjonarnym	574	442	132
układu krążenia rehabilitowanych w systemie ambulatoryjnym	30	20	10
układu krążenia rehabilitowanych telemedycznie	10	10	-
psychosomatycznych	206	49	157
układu oddechowego	295	108	187
onkologicznych gruczołu piersiowego	49	-	49
narządu ruchu – wczesne stany pourazowe	10	10	-
pozostałymi	1 667	706	961

Tabl. 13. Rehabilitowani w 2011 roku pobierający w drugim roku po odbytej rehabilitacji zasiłek chorobowy – jako ostatnie świadczenie – według okresu jego pobierania

Okres pobierania zasiłku chorobowego - w dniach -	Ogółem		Mężczyźni		Kobiety	
	liczba	w odsetkach	liczba	w odsetkach	liczba	w odsetkach
OGÓŁEM	11 250	100,0	5 684	100,0	5 566	100,0
do 14 dni	2 434	21,7	1 060	18,6	1 374	24,7
15 – 20	1 070	9,5	589	10,4	481	8,6
21 – 33	2 328	20,7	1 071	18,8	1 257	22,6
34 – 90	2 444	21,7	1 482	26,1	962	17,3
91 – 150	1 070	9,5	481	8,5	589	10,6
151– 182	1 904	16,9	1 001	17,6	903	16,2
182 – 270	-	-	-	-	-	-

Tabl. 14 Przeciętny okres pobierania zasiłku chorobowego w drugim roku po odbytej rehabilitacji leczniczej

Grupy chorób	Przeciętny okres pobierania zasiłku chorobowego - w dniach -
OGÓŁEM	65,6
z tego rehabilitowani z powodu chorób:	
narządu ruchu rehabilitowanych w systemie stacjonarnym	66,7
narządu ruchu rehabilitowanych w systemie ambulatoryjnym	72,9
układu krążenia rehabilitowanych w systemie stacjonarnym	65,1
układu krążenia rehabilitowanych w systemie ambulatoryjnym	120,0
układu krążenia rehabilitowanych telemedycznie	84,0
psychosomatycznych	60,0
układu oddechowego	48,9
onkologicznych gruczołu piersiowego	42,6
narządu ruchu – wczesne stany pourazowe	19,0
pozostałych	42,6

Tabl. 15 Rehabilitowani w 2011 roku pobierający w drugim roku po odbytej rehabilitacji świadczenie rehabilitacyjne – jako ostatnie świadczenie – według grup chorób i płci

Grupy chorób	Ogółem	Mężczyźni	Kobiety
OGÓŁEM	2 738	1 432	1 306
z tego pobierający świadczenia w związku z chorobami:			
narządu ruchu rehabilitowanych w systemie stacjonarnym	1 875	933	942
narządu ruchu rehabilitowanych w systemie ambulatoryjnym	119	55	64
układu krążenia rehabilitowanych w systemie stacjonarnym	154	139	15
układu krążenia rehabilitowanych w systemie ambulatoryjnym	37	28	9
układu krążenia rehabilitowanych telemedycznie	-	-	-
psychosomatycznych	120	65	55
układu oddechowego	37	-	37
onkologicznych gruczołu piersiowego	-	-	-
narządu ruchu – wczesne stany pourazowe	-	-	-
pozostałymi	396	212	184

Tabl. 16 Rehabilitowani w 2011 roku pobierający w drugim roku po odbytej rehabilitacji świadczenie rehabilitacyjne jako ostatnie świadczenie – według okresu jego pobierania

Okres pobierania świadczenia rehabilitacyjnego - w miesiącach -	Ogółem		Mężczyźni		Kobiety	
	liczba	w odsetkach	liczba	w odsetkach	liczba	w odsetkach
OGÓŁEM	2 738	100,0	1 432	100,0	1 306	100,0
1 – 3	1 188	43,4	550	38,4	638	48,8
4 – 6	707	25,8	412	28,8	295	22,6
7 – 9	275	10,1	167	11,7	108	8,3
10 – 11	108	3,9	79	5,5	29	2,2
12	460	16,8	224	15,6	236	18,1

Tabl. 17 Przeciętny okres pobierania świadczenia rehabilitacyjnego w drugim roku po odbytej rehabilitacji leczniczej

Grupy chorób	Przeciętny okres pobierania świadczenia rehabilitacyjnego - w miesiącach –
OGÓŁEM	5,2
z tego rehabilitowani z powodu chorób:	
narządu ruchu rehabilitowanych w systemie stacjonarnym	5,0
narządu ruchu rehabilitowanych w systemie ambulatoryjnym	5,2
układu krążenia rehabilitowanych w systemie stacjonarnym	5,8
układu krążenia rehabilitowanych w systemie ambulatoryjnym	2,0
układu krążenia rehabilitowanych telemedycznie	-
psychosomatycznych	6,4
układu oddechowego	8,5
onkologicznych gruczołu piersiowego	-
narządu ruchu – wczesne stany pourazowe	-
pozostałych	6,3

Tabl. 18 Rehabilitowani w 2011 roku pobierający rentę z tytułu niezdolności do pracy jako ostatnie świadczenie w drugim roku po odbytej rehabilitacji leczniczej według grup chorób i płci

Grupy chorób	Ogółem	Mężczyźni	Kobiety
OGÓŁEM	19 221	12 269	6 952
z tego pobierający świadczenia w związku z chorobami:			
narządu ruchu rehabilitowanych w systemie stacjonarnym	9 850	6 293	3 557
narządu ruchu rehabilitowanych w systemie ambulatoryjnym	1 357	733	624
układu krążenia rehabilitowanych w systemie stacjonarnym	3 194	2 667	527
układu krążenia rehabilitowanych w systemie ambulatoryjnym	521	442	79
układu krążenia rehabilitowanych telemedycznie	136	122	14
psycho-somatycznych	932	294	638
układu oddechowego	709	492	217
onkologicznych gruczołu piersiowego	265	-	265
narządu ruchu – wczesne stany pourazowe	39	29	10
pozostałymi	2 218	1 197	1 021

Tabl. 19 Rehabilitowani w 2011 roku pobierający rentę z tytułu niezdolności do pracy jako ostatnie świadczenie w drugim roku po odbytej rehabilitacji leczniczej według stopnia niezdolności do pracy oraz grup chorób

Grupy chorób	Ogółem	z tego renty pobierane w związku z orzeczoną:			
		całkowitą niezdolnością do pracy i samodzielnej egzystencji	całkowitą niezdolnością do pracy	częściową niezdolnością do pracy	celowością przekwalifikowania zawodowego (renta szkoleniowa)
OGÓŁEM	19 221	50	2 114	17 055	2
z tego rehabilitowani z powodu chorób:					
narządu ruchu rehabilitowanych w systemie stacjonarnym	9 850	30	543	9 276	1
narządu ruchu rehabilitowanych w systemie ambulatoryjnym	1 357	-	41	1 316	-
układu krążenia rehabilitowanych w systemie stacjonarnym	3 194	-	169	3 025	-
układu krążenia rehabilitowanych w systemie ambulatoryjnym	521	-	39	482	-
układu krążenia rehabilitowanych telemedycznie	136	-	10	126	-
psychosomatycznych	932	-	30	902	-
układu oddechowego	709	-	59	649	1
onkologicznych gruczołu piersiowego	265	-	20	245	-
narządu ruchu – wczesne stany pourazowe	39	1	8	30	-
pozostałych	2 218	19	1 195	1 004	-

Tabl. 20 Struktura rehabilitowanych pobierających świadczenia w drugim roku po odbyciu rehabilitacji leczniczej według rodzaju ostatniego pobieranego świadczenia oraz płci

Rodzaj świadczenia	Ogółem		z tego pobierający w drugim roku po rehabilitacji:	
			świadczenia kontynuowane z roku poprzedniego	świadczenia nowo przyznane
OGÓŁEM				
OGÓŁEM osoby pobierające świadczenia	100,0	100,0	55,7	44,3
z tego:				
zasiłek chorobowy	33,9	100,0	7,1	92,9
świadczenie rehabilitacyjne	8,2	100,0	66,4	33,6
rentę z tytułu niezdolności do pracy	57,9	100,0	82,8	17,2
MĘZCZYŹNI				
OGÓŁEM osoby pobierające świadczenia	100,0	100,0	59,3	40,7
z tego:				
zasiłek chorobowy	29,5	100,0	7,4	92,6
świadczenie rehabilitacyjne	6,7	100,0	66,4	33,6
rentę z tytułu niezdolności do pracy	63,8	100,0	82,6	17,4
KOBIETY				
OGÓŁEM osoby pobierające świadczenia	100,0	100,0	50,6	49,4
z tego:				
zasiłek chorobowy	40,6	100,0	6,7	93,3
świadczenie rehabilitacyjne	8,7	100,0	66,1	33,9
rentę z tytułu niezdolności do pracy	50,7	100,0	83,2	16,8

2.2. Świadczenia pobierane w drugim roku od zakończenia rehabilitacji z tytułu choroby będącej przyczyną rehabilitacji

W drugim roku od zakończenia rehabilitacji, populacja osób, które po odbyciu leczenia rehabilitacyjnego pobierały świadczenia z tytułu choroby będącej przyczyną rehabilitacji leczniczej lub nie pobierały już żadnych świadczeń liczyła 55,0 tys. osób,

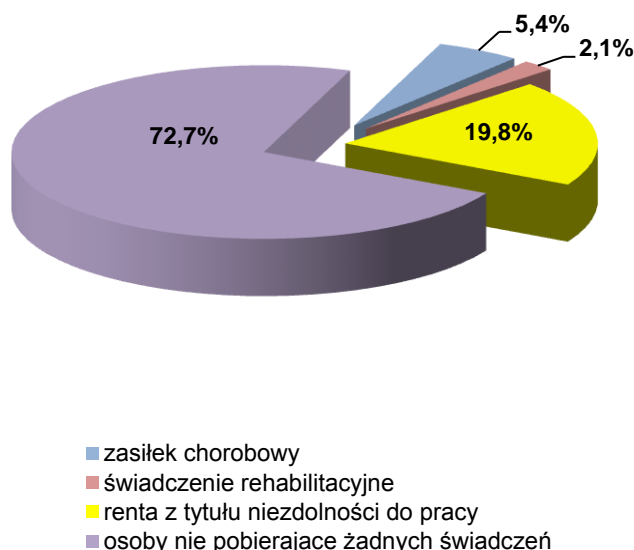
z czego:

- 40,6 tys. osób (tj. 72,7% tej wyodrębnionej populacji) nie pobierało żadnych świadczeń,
- 15,3 tys. (tj. 27,3%) kontynuowało pobieranie wcześniej przyznanych świadczeń, bądź rozpoczęło pobieranie nowego świadczenia,

z tego:

- 3,0 tys. (tj. 5,4%) pobierało zasiłek chorobowy,
- 1,2 tys. (tj. 2,1%) - świadczenie rehabilitacyjne,
- 11,1 tys. (tj. 19,8%) - rentę z tytułu niezdolności do pracy.

Rys. 8. Rehabilitowani według rodzaju ostatniego świadczenia pobieranego w drugim roku po rehabilitacji z tytułu choroby będącej przyczyną rehabilitacji według grup chorób



W drugim roku od zakończenia rehabilitacji zasiłek chorobowy z tytułu choroby zgodnej z tą jednostką, która była przyczyną rehabilitacji, pobierany był średnio przez okres 62,6 dnia.

Przeciętna długość okresu zasiłkowego dla poszczególnych schorzeń podlegających rehabilitacji w tej wyodrębnionej grupie niewiele różniła się od przeciętnej długości dla ogólnej populacji. Kilkudniowe różnice odnotowano w obrębie chorób: układu krążenia rehabilitowanych w systemie stacjonarnym, psychosomatycznych i układu oddechowego.

Świadczenie rehabilitacyjne jako ostatnie świadczenie w tej wyodrębnionej grupie pobierano średnio przez okres 4,7 miesiąca. Dłużej niż przeciętnie świadczenie rehabilitacyjne pobierano w obrębie takich chorób, jak choroby układu oddechowego czy schorzenia psychosomatyczne.

Świadczenia rentowe z tytułu tej samej choroby, która była przyczyną rehabilitacji, w drugim roku od zakończenia rehabilitacji pobierało 11,1 tys. osób, z czego 94,1% tej populacji miało ustaloną częściową niezdolność do pracy.

Wśród rencistów dominowały osoby, u których niezdolność do pracy powstała wskutek chorób narządu ruchu: z tytułu tych chorób 50,9% rent pobierały osoby rehabilitowane w systemie stacjonarnym i 8,8% - rehabilitowanych ambulatoryjnie.

Z chorobami układu krążenia związanych było przeszło 20,5% rent pobieranych przez osoby poddane rehabilitacji w systemie stacjonarnym, 4,1% rent osób rehabilitowanych ambulatoryjnie i 1,2% rent osób rehabilitowanych telemedycznie.

W grupie świadczeń pobieranych z tytułu choroby, która była przyczyną rehabilitacji widoczny był znacznie wyższy udział świadczeń kontynuowanych. W tej grupie prawie trzy czwarte świadczeń zostało przyznanych przed upływem 12 miesięcy od zakończenia rehabilitacji leczniczej i było pobieranych jeszcze w drugim roku. Odsetek świadczeń kontynuowanych w populacji mężczyzn był wyższy od odsetka ogółem i wyniósł 77,6%. W populacji kobiet wskaźnik ten kształtował się na poziomie 68,7%.

W najliczniejszych grupach chorób narządu ruchu i chorób układu krążenia odsetek świadczeń kontynuowanych wynosił od 68 do 86%.

W tej grupie co trzecie świadczenie rehabilitacyjne i co jedenasta renta z tytułu niezdolności do pracy były świadczeniami nowo przyznanymi.

Tabl.21 Struktura rehabilitowanych według rodzaju ostatniego w drugim roku po rehabilitacji świadczenia pobieranego z tytułu choroby będącej przyczyną rehabilitacji według grup chorób

Grupy chorób	Ogółem	Osoby pobierające w drugim roku po zakończeniu rehabilitacji:			Osoby, które w drugim roku po rehabilitacji leczniczej nie pobierały żadnych świadczeń
		zasilek chorobowy	świadczenie rehabilitacyjne	rentę z tytułu niezdolności do pracy	
OGÓŁEM z tego rehabilitowani z powodu chorób:	55 864	3 014	1 168	11 063	40 619
narządu ruchu rehabilitowanych w systemie stacjonarnym	36 988	2 178	894	5 628	28 288
narządu ruchu rehabilitowanych w systemie ambulatoryjnym	7 237	295	119	980	5 843
układu krążenia rehabilitowanych w systemie stacjonarnym	5 345	206	59	2 265	2 815
układu krążenia rehabilitowanych w systemie ambulatoryjnym	993	30	37	452	474
układu krążenia rehabilitowanych telemedycznie	365	10	-	129	226
psychosomatycznych	2 636	69	49	755	1 763
układu oddechowego	1 559	167	10	550	832
onkologicznych gruczołu piersiowego	477	49	-	265	163
narządu ruchu – wczesne stany pourazowe	264	10	-	39	215

Tabl. 22 Rehabilitowani pobierający w drugim roku po odbytej rehabilitacji jako ostatnie świadczenie zasiłek chorobowy z tytułu choroby, która była przyczyną rehabilitacji według grup chorób i płci

Grupy chorób	Ogółem	Mężczyźni	Kobiety
OGÓŁEM	3 014	1 512	1 502
z tego pobierający świadczenia w związku z chorobami:			
narządu ruchu rehabilitowanych w systemie stacjonarnym	2 178	1 039	1 139
narządu ruchu rehabilitowanych w systemie ambulatoryjnym	295	177	118
układu krążenia rehabilitowanych w systemie stacjonarnym	206	187	19
układu krążenia rehabilitowanych w systemie ambulatoryjnym	30	20	10
układu krążenia rehabilitowanych telemedycznie	10	10	-
psychosomatycznych	69	10	59
układu oddechowego	167	59	108
onkologicznych gruczołu piersiowego	49	-	49
narządu ruchu – wczesne stany pourazowe	10	10	-

Tabl. 23 Rehabilitowani pobierający w drugim roku po odbytej rehabilitacji jako ostatnie świadczenie zasiłek chorobowy z tytułu choroby, która była przyczyną rehabilitacji, według okresu jego pobierania

Okres pobierania zasiłku chorobowego - w dniach -	Ogółem		Mężczyźni		Kobiety	
	liczba	w odsetkach	liczba	w odsetkach	liczba	w odsetkach
OGÓŁEM	3 014	100,0	1 512	100,0	1 502	100,0
do 14 dni	558	18,5	254	16,8	304	20,2
15 – 20	256	8,5	138	9,1	118	7,9
21 – 33	717	23,8	334	22,1	383	25,5
34 – 90	599	19,9	324	21,5	275	18,3
91 – 150	354	11,7	138	9,1	216	14,4
151– 182	530	17,6	324	21,4	206	13,7
182 – 270	-	-	-	-	-	-

Tabl. 24 Przeciętny okres pobierania w drugim roku po odbytej rehabilitacji leczniczej zasiłku chorobowego z tytułu choroby, która była przyczyną rehabilitacji

Grupy chorób	Przeciętny okres pobierania zasiłku chorobowego - w dniach -
OGÓŁEM	62,6
z tego rehabilitowani z powodu chorób:	
narządu ruchu rehabilitowanych w systemie stacjonarnym	67,6
narządu ruchu rehabilitowanych w systemie ambulatoryjnym	72,9
układu krążenia rehabilitowanych w systemie stacjonarnym	56,8
układu krążenia rehabilitowanych w systemie ambulatoryjnym	120,0
układu krążenia rehabilitowanych telemedycznie	84,0
psychosomatycznych	54,3
układu oddechowego	41,3
onkologicznych gruczołu piersiowego	42,6
narządu ruchu – wczesne stany pourazowe	19,0

Tabl. 25 Rehabilitowani w 2011 roku pobierający w drugim roku po odbytej rehabilitacji świadczenie rehabilitacyjne z tytułu choroby, która była przyczyną rehabilitacji, według grup chorób i płci

Grupy chorób	Ogółem	Mężczyźni	Kobiety
OGÓŁEM	1 168	578	590
z tego rehabilitowani z powodu chorób:			
narządu ruchu rehabilitowanych w systemie stacjonarnym	894	426	468
narządu ruchu rehabilitowanych w systemie ambulatoryjnym	119	55	64
układu krążenia rehabilitowanych w systemie stacjonarnym	59	49	10
układu krążenia rehabilitowanych w systemie ambulatoryjnym	37	28	9
układu krążenia rehabilitowanych telemedycznie	-	-	-
psychosomatycznych	49	20	29
układu oddechowego	10	-	10
onkologicznych gruczołu piersiowego	-	-	-
narządu ruchu – wczesne stany pourazowe	-	-	-

Tabl. 26 Rehabilitowani w 2011 roku pobierający w drugim roku po odbytej rehabilitacji świadczenie rehabilitacyjne z tytułu choroby, która była przyczyną rehabilitacji, według okresu jego pobierania

Okres pobierania świadczenia rehabilitacyjnego - w miesiącach -	Ogółem		Mężczyźni		Kobiety	
	liczba	w odsetkach	liczba	w odsetkach	liczba	w odsetkach
OGÓŁEM	1 168	100,0	578	100,0	590	100,0
1 – 3	579	49,6	245	42,4	334	56,6
4 – 6	304	26,0	186	32,2	118	20,0
7 – 9	78	6,7	49	8,5	29	4,9
10 – 11	40	3,4	20	3,4	20	3,4
12	167	14,3	78	13,5	89	15,1

Tabl. 27 Przeciętny okres pobierania w drugim roku po odbytej rehabilitacji leczniczej świadczenia rehabilitacyjnego z tytułu choroby, która była przyczyną rehabilitacji

Grupy chorób	Przeciętny okres pobierania świadczenia rehabilitacyjnego - w miesiącach -
OGÓŁEM	4,7
z tego rehabilitowani z powodu chorób:	
narządu ruchu rehabilitowanych w systemie stacjonarnym	4,6
narządu ruchu rehabilitowanych w systemie ambulatoryjnym	5,2
układu krążenia rehabilitowanych w systemie stacjonarnym	3,5
układu krążenia rehabilitowanych w systemie ambulatoryjnym	-
układu krążenia rehabilitowanych telemedycznie	-
psychosomatycznych	6,4
układu oddechowego	8,5
onkologicznych gruczołu piersiowego	-
narządu ruchu – wczesne stany pourazowe	-

Tabl. 28 Rehabilitowani pobierający rentę z tytułu niezdolności do pracy z powodu choroby, która była przyczyną rehabilitacji, jako ostatnie świadczenie w drugim roku po odbytej rehabilitacji leczniczej

Grupy chorób	Ogółem	Mężczyźni	Kobiety
OGÓŁEM	11 063	7 070	3 993
z tego rehabilitowani z powodu chorób:			
narządu ruchu rehabilitowanych w systemie stacjonarnym	5 628	3 454	2 174
narządu ruchu rehabilitowanych w systemie ambulatoryjnym	980	495	485
układu krążenia rehabilitowanych w systemie stacjonarnym	2 265	1 915	350
układu krążenia rehabilitowanych w systemie ambulatoryjnym	452	383	69
układu krążenia rehabilitowanych telemedycznie	129	117	12
psychosomatycznych	755	294	461
układu oddechowego	550	383	167
onkologicznych gruczołu piersiowego	265	-	265
narządu ruchu – wczesne stany pourazowe	39	29	10

Tabl. 29 Rehabilitowani pobierający rentę z tytułu niezdolności do pracy z powodu choroby, która była przyczyną rehabilitacji, jako ostatnie świadczenie w drugim roku po odbytej rehabilitacji leczniczej według stopnia niezdolności do pracy oraz grup chorób

Grupy chorób	Ogółem	z tego renty pobierane w związku z orzeczoną:			
		całkowitą niezdolnością do pracy i samodzielnej egzystencji	całkowitą niezdolnością do pracy	częściową niezdolnością do pracy	celowością przekwalifikowania zawodowego (renta szkoleniowa)
OGÓŁEM	11 063	26	628	10 407	2
z tego rehabilitowani z powodu chorób:					
narządu ruchu rehabilitowanych w systemie stacjonarnym	5 628	25	337	5 265	1
narządu ruchu rehabilitowanych w systemie ambulatoryjnym	980	-	39	941	-
układu krążenia rehabilitowanych w systemie stacjonarnym	2 265	-	129	2 136	-
układu krążenia rehabilitowanych w systemie ambulatoryjnym	452	-	39	413	-
układu krążenia rehabilitowanych telemedycznie	129	-	10	119	-
psychosomatycznych	755	-	29	726	-
układu oddechowego	550	-	20	529	1
onkologicznych gruczołu piersiowego	265	-	20	245	-
narządu ruchu – wczesne stany pourazowe	39	1	5	33	-

Tabl. 30 Struktura rehabilitowanych pobierających świadczenia z tytułu choroby, która była przyczyną rehabilitacji w drugim roku po odbytej rehabilitacji leczniczej według rodzaju ostatniego pobieranego świadczenia

Rodzaj świadczenia	Ogółem		z tego pobierający w drugim roku po rehabilitacji:	
			świadczenia kontynuowane z roku poprzedniego	świadczenia nowo przyznane
OGÓŁEM				
OGÓŁEM osoby pobierające świadczenia	100,0	100,0	74,1	25,9
z tego:				
zasilek chorobowy	19,8	100,0	11,4	88,6
świadczenie rehabilitacyjne	7,7	100,0	70,6	29,4
rentę z tytułu niezdolności do pracy	72,5	100,0	91,5	8,5
MĘZCZYŹNI				
OGÓŁEM osoby pobierające świadczenia	100,0	100,0	77,6	22,4
z tego:				
zasilek chorobowy	16,5	100,0	12,3	87,7
świadczenie rehabilitacyjne	6,4	100,0	71,7	28,3
rentę z tytułu niezdolności do pracy	77,1	100,0	92,0	8,0
KOBIETY				
OGÓŁEM osoby pobierające świadczenia	100,0	100,0	68,7	31,3
z tego:				
zasilek chorobowy	24,8	100,0	10,5	89,5
świadczenie rehabilitacyjne	9,6	100,0	69,5	30,5
rentę z tytułu niezdolności do pracy	65,6	100,0	90,6	9,4

Tabl. 31 Struktura rehabilitowanych pobierających w drugim roku po odbytej rehabilitacji leczniczej świadczenia z tytułu choroby, która była przyczyną rehabilitacji według rodzaju ostatniego pobieranego świadczenia oraz grup chorób

Rodzaj świadczenia	Ogółem	z tego pobierający w drugim roku po rehabilitacji:	
		świadczenia kontynuowane z roku poprzedniego	świadczenia nowo przyznane
OGÓŁEM			
OGÓŁEM z tego rehabilitowani pobierający świadczenia z powodu chorób:	100,0	74,1	25,9
narządu ruchu rehabilitowanych w systemie stacjonarnym	100,0	68,2	31,8
narządu ruchu rehabilitowanych w systemie ambulatoryjnym	100,0	73,9	26,1
układu krążenia rehabilitowanych w systemie stacjonarnym	100,0	86,2	13,8
układu krążenia rehabilitowanych w systemie ambulatoryjnym	100,0	84,9	15,1
układu krążenia rehabilitowanych telemedycznie	100,0	86,4	13,6
psychosomatycznych	100,0	87,6	12,4
układu oddechowego	100,0	71,6	28,4
onkologicznych gruczołu piersiowego	100,0	75,0	25,0
narządu ruchu – wczesne stany pourazowe	100,0	80,0	20,0

3. Świadczenia z tytułu niezdolności do pracy pobierane w okresie dwóch lat po rehabilitacji leczniczej – ocena wyników

Istotną informacją przy określeniu czy rehabilitacja lecznicza odniosła pozytywny skutek jest ustalenie czy i jakie świadczenia ubezpieczony pobierał po zakończeniu leczenia rehabilitacyjnego. W przypadku badania dotyczącego osób poddanych rehabilitacji leczniczej w 2011 roku, przeanalizowane zostały pod tym kątem dwa okresy:

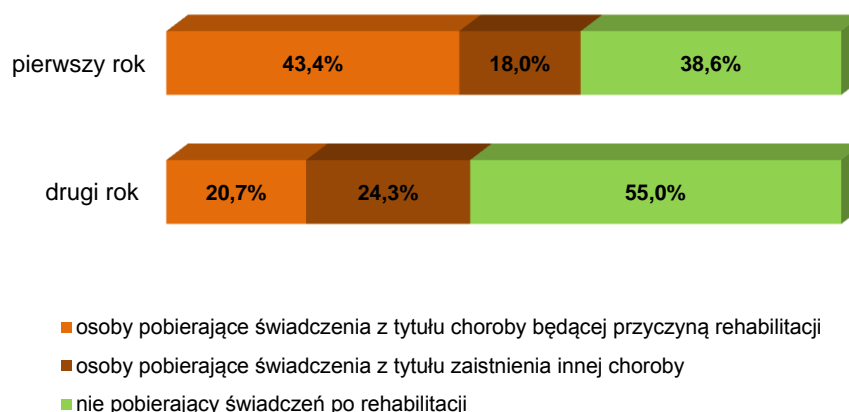
- okres 12 miesięcy po odbyciu leczenia w ośrodku rehabilitacyjnym,
- okres między 13 a 24 miesiącem po zakończeniu tego leczenia.

Połączenie informacji z obu tych okresów pozwoliło porównać strukturę świadczeń pobieranych w pierwszym roku ze strukturą świadczeń pobieranych w drugim roku po rehabilitacji.

Z ogólnej populacji 73,8 tys. osób poddanych rehabilitacji leczniczej w 2011 roku, 40,6 tys. osób, tj. 55% ogółu w drugim roku od zakończenia leczenia rehabilitacyjnego nie pobierało żadnych świadczeń. Zgodnie z definicją przyjętą dla potrzeb badawczych^{*/}, w przypadku tych osób rehabilitacja okazała się skuteczna. Należy nadmienić, że po odliczeniu osób, u których stwierdzono zaistnienie innej choroby zasadniczej niż ta, która była przedmiotem rehabilitacji, odsetek osób nie pobierających w drugim roku żadnych świadczeń wzrasta do 72,7%.

Strukturę osób pobierających świadczenia w pierwszym i drugim roku po odbyciu rehabilitacji zaprezentowano na rys. 9.

Rys. 9 Rehabilitowani w 2011 roku pobierający świadczenia w pierwszym i w drugim roku po odbyciu rehabilitacji leczniczej



**/ Rehabilitacja jest skuteczna, jeśli po jej zakończeniu ubezpieczony nie pobiera żadnych świadczeń lub jedynym świadczeniem pobieranym w pierwszym roku po odbyciu rehabilitacji jest zasiłek chorobowy do 20 dni.*

Z ogólnej populacji badanych w drugim roku po rehabilitacji świadczenia z tytułu choroby będącej przyczyną rehabilitacji pobierało 20,7% osób w stosunku do 43,4% w pierwszym roku. Świadczenia z tytułu zaistnienia innej choroby zasadniczej niż przyczyna rehabilitacji pobierało w drugim roku 24,3% w porównaniu z 18,0% w pierwszym roku. Odsetek osób nie pobierających żadnych świadczeń w drugim roku po rehabilitacji wyniósł 55,0%, podczas gdy w pierwszym roku wynosił 38,6%. Dane te wskazują na zwiększenie się w drugim roku po rehabilitacji udziału osób nie pobierających żadnych świadczeń o 16,4 punktu procentowego i znaczny spadek o 22,7 punktu procentowego świadczeń pobieranych z tytułu choroby będącej przyczyną rehabilitacji.

Na rysunku 10 przedstawiona została struktura rehabilitowanych według rodzaju świadczeń pobieranych jako jedyne bądź ostatnie w pierwszym i w drugim roku po odbyciu rehabilitacji. Porównanie struktur ogólnej populacji w obu badanych okresach pokazuje, że:

- z 21,8% w pierwszym roku do 15,3% w drugim roku po rehabilitacji zmniejszył się odsetek osób pobierających zasiłek chorobowy,
- z 17,9% do 3,7% zmniejszył się udział osób pobierających świadczenie rehabilitacyjne,
- z 21,7% do 26,0% zwiększył się odsetek rencistów,
- z 38,6% do 55,0% wzrósł udział osób nie pobierających po rehabilitacji żadnych świadczeń.

Analogiczną strukturę według rodzaju świadczeń pobieranych w pierwszym i w drugim roku po odbyciu rehabilitacji dla wyodrębnionej grupy osób, u których wystąpiła zgodność choroby, z tytułu której pobierały świadczenia po rehabilitacji z chorobą będącą przyczyną tej rehabilitacji przedstawia rysunek 11.

W toku badania dokonano analizy porównawczej rodzaju świadczeń pobieranych w pierwszym roku od zakończenia rehabilitacji ze świadczeniami pobieranymi w drugim roku (rys. 12).

Spośród osób, dla których jedynym bądź ostatnim świadczeniem pobieranym w pierwszym roku po rehabilitacji był zasiłek chorobowy, 65,1% nie pobierało po rehabilitacji żadnych świadczeń, 29,8% kontynuowało pobieranie zasiłku lub rozpoczęło nowy okres zasiłkowy, 2,7% uzyskało status rencisty, a 2,4% pobierało świadczenie rehabilitacyjne.

Z grupy ubezpieczonych pobierających w pierwszym roku po rehabilitacji świadczenie rehabilitacyjne 63,3% w drugim roku po rehabilitacji nie pobierało żadnych świadczeń, 13,2% uzyskało prawo do renty z tytułu niezdolności do pracy, a 12 % kontynuowało lub rozpoczęło pobieranie świadczenia rehabilitacyjnego. Udział osób wykorzystujących przysługujący im okres zasiłkowy wyniósł 11,5%.

Odmienne kształtowała się struktura pobieranych świadczeń wśród osób, które w pierwszym

roku od zakończenia rehabilitacji pobierały renty z tytułu niezdolności do pracy. Aż 95,2% z nich w drugim roku po rehabilitacji kontynuowało pobieranie renty bądź nabyło prawa do nowego świadczenia rentowego. Tylko 4,4% pobierających rentę z tytułu niezdolności do pracy jako jedyne bądź ostatnie świadczenie w pierwszym roku po rehabilitacji, w drugim roku nie pobierało żadnych świadczeń.

Z grupy osób, które w pierwszym roku od zakończenia rehabilitacji nie pobierały żadnych świadczeń, 73,8% również w drugim roku nie pobierało żadnego świadczenia, dla 17,2% jedynym świadczeniem był zasiłek chorobowy, dla 6,4% - świadczeniem ostatnim była renta z tytułu niezdolności do pracy, a dla 2,6% - świadczenie rehabilitacyjne.

Dodatkowe dane odnośnie struktury rehabilitowanych według rodzaju pobieranych świadczeń uzyskano w toku badania z porównania świadczeń pobieranych w momencie skierowania na rehabilitację ze świadczeniami pobieranymi w pierwszym oraz w drugim roku po odbyciu rehabilitacji (rys. 13).

Z podgrupy osób, które w momencie skierowania na leczenie rehabilitacyjne nie pobierały żadnych świadczeń, 84,6% osób nie pobierało żadnych świadczeń w pierwszym roku po rehabilitacji i 76,7% w drugim roku.

W grupie osób, które zostały skierowane na rehabilitację w trakcie pobierania zasiłku chorobowego, odsetek osób nie pobierających żadnych świadczeń wyniósł 25,5% w pierwszym roku i 61,1% w drugim roku od zakończenia rehabilitacji.

Wśród osób, które w momencie skierowania miały ustalone uprawnienia do świadczenia rehabilitacyjnego odsetek nie pobierających w pierwszym roku po rehabilitacji żadnych świadczeń wyniósł 45,4%, w drugim roku odsetek ten wzrósł do 58,5%.

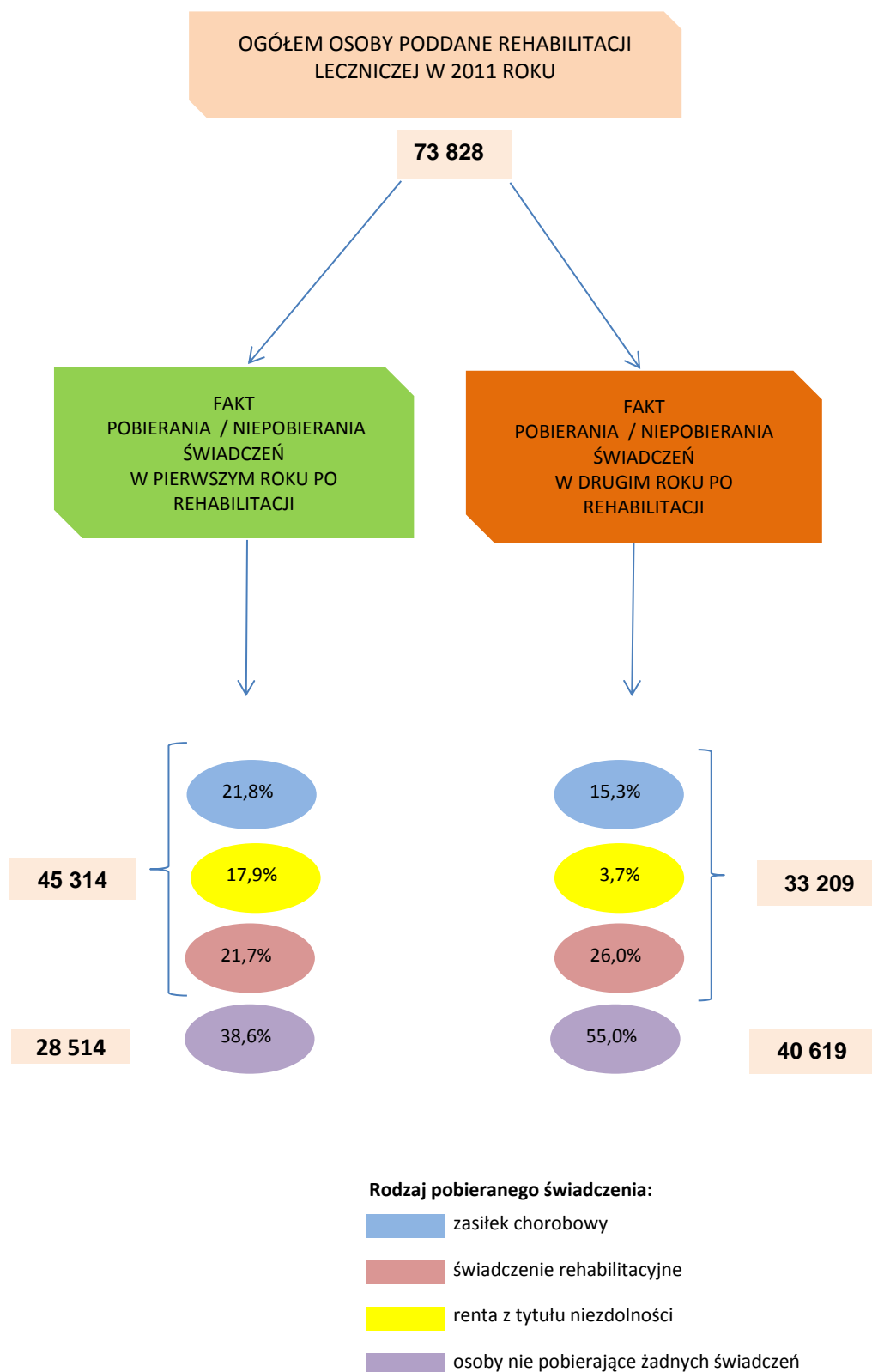
Odmienne struktura pobieranych świadczeń kształtowała się wśród rencistów kierowanych na rehabilitację leczniczą. W tej grupie osób świadczeniem najczęściej pobieranym zarówno w pierwszym, jak i w drugim roku pozostawała renta z tytułu niezdolności do pracy. Odsetek rencistów w pierwszym roku kształtował się na poziomie 69,2%, w drugim roku zwiększył się do 74%. Jedynie co trzeci rencista w pierwszym roku i co czwarty rencista w drugim roku nie pobierali żadnych świadczeń. W obu badanych latach świadczenia zwane „krótkookresowymi”, tj. zasiłek chorobowy i świadczenie rehabilitacyjne, w strukturze pobieranych świadczeń stanowiły niewielki procent. Niewątpliwie mogło to być związane ze zwiększeniem się udziału osób pobierających świadczenia rentowe z tytułu zaistnienia choroby innej niż ta, która była powodem rehabilitacji.

Schematyczne podsumowanie wyników badania osób poddanych rehabilitacji leczniczej w 2011 roku w okresie dwóch lat od jej zakończenia zawiera tabela 33.

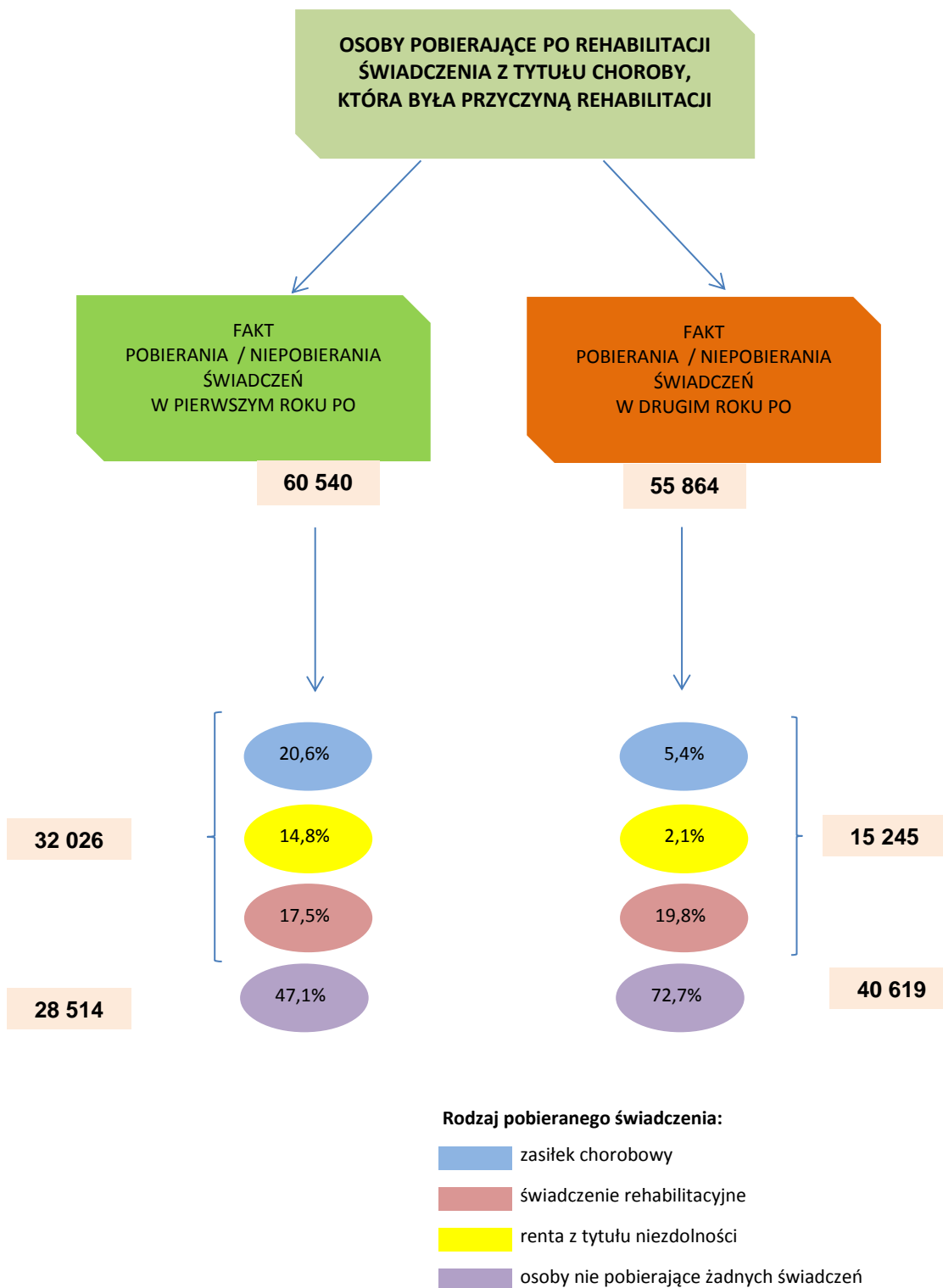
Tabl. 32 Rehabilitowani w 2011 roku według rodzaju ostatniego świadczenia pobieranego w pierwszym oraz w drugim roku po zakończeniu rehabilitacji leczniczej

Rodzaj świadczenia pobieranego w pierwszym roku po odbyciu rehabilitacji	Ogółem	Rodzaj świadczenia pobieranego w drugim roku po rehabilitacji				Osoby nie pobierające świadczeń w drugim roku po rehabilitacji
		Razem	zasilek chorobowy	świadczenie rehabilitacyjne	renta z tytułu niezdolności do pracy	
Ogółem						
OGÓŁEM	73 828	33 209	11 250	2 738	19 221	40 619
I. Osoby pobierające świadczenia:	45 314	25 753	6 361	1 987	17 405	19 561
zasilek chorobowy	16 057	5 607	4 790	385	432	10 450
świadczenie rehabilitacyjne	13 259	4 860	1 521	1 591	1 748	8 399
rentę z tytułu niezdolności do pracy	15 998	15 286	50	11	15 225	712
II. Osoby nie pobierające świadczeń w pierwszym roku po rehabilitacji	28 514	7 456	4 889	751	1 816	21 058
w odsetkach						
OGÓŁEM	100,0	45,0	15,3	3,7	26,0	55,0
I. Osoby pobierające świadczenia:	100,0	56,8	14,0	4,4	38,4	43,2
zasilek chorobowy	100,0	34,9	29,8	2,4	2,7	65,1
świadczenie rehabilitacyjne	100,0	36,7	11,5	12,0	13,2	63,3
rentę z tytułu niezdolności do pracy	100,0	95,6	0,3	0,1	95,2	4,4
II. Osoby nie pobierające świadczeń w pierwszym roku po rehabilitacji	100,0	26,1	17,1	2,6	6,4	73,9

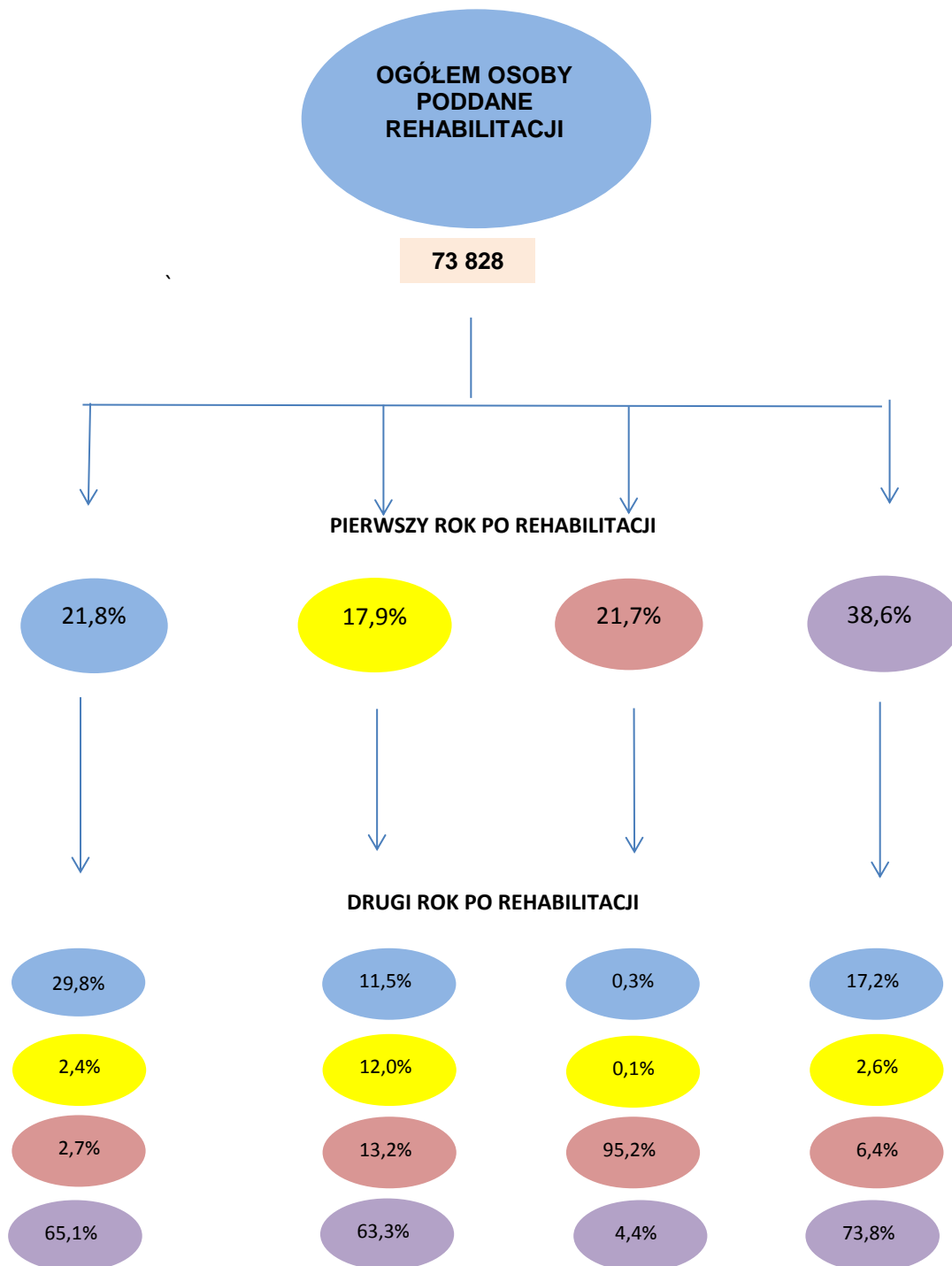
Rys. 10 Rehabilitowani według faktu pobierania świadczeń w pierwszym i drugim roku od zakończenia rehabilitacji



Rys. 11 Rehabilitowani pobierający w pierwszym i w drugim roku od zakończenia rehabilitacji leczniczej świadczenia z tytułu choroby, która była przyczyną rehabilitacji według rodzaju ostatniego pobieranego świadczenia



Rys. 12 Rehabilitowani według rodzaju świadczeń pobieranych w pierwszym i drugim roku od zakończenia rehabilitacji



Rodzaj pobieranego świadczenia:

- zasiłek chorobowy
- świadczenie rehabilitacyjne
- renta z tytułu niezdolności
- osoby nie pobierające żadnych świadczeń

Rys. 13 Rehabilitowani według rodzaju świadczeń pobieranych w momencie skierowania na rehabilitację oraz w pierwszym i w drugim roku od zakończenia rehabilitacji leczniczej

