

**ZAKŁAD UBEZPIECZEŃ SPOŁECZNYCH
DEPARTAMENT STATYSTYKI**

**UBEZPIECZENI PODDANI REHABILITACJI
LECZNICZEJ W RAMACH PREWENCJI
RENTOWEJ ZUS W 2002 ROKU**

Warszawa 2004

Spis treści

	strona
1. Wprowadzenie	3
2. Cechy społeczno-zawodowe ubezpieczonych poddanych rehabilitacji leczniczej	5
3. Świadczenia pobierane przez ubezpieczonych przed rehabilitacją leczniczą	21
4. Świadczenia pobierane przez ubezpieczonych w okresie 12 miesięcy po rehabilitacji leczniczej	33
5. Ocena zdolności do pracy a wyniki rehabilitacji leczniczej	59
6. Spis tablic	72
7. Spis rysunków	76

1. WPROWADZENIE

Na rehabilitację leczniczą w ramach prewencji rentowej ZUS kierowani są ubezpieczeni zagrożeni całkowitą lub częściową niezdolnością do pracy, a także osoby pobierające rentę okresową z tytułu niezdolności do pracy, którzy rokują odzyskanie zdolności do pracy po przeprowadzeniu tej rehabilitacji.

Podstawą skierowania ubezpieczonego lub rencisty na rehabilitację jest orzeczenie lekarza orzecznika ZUS o potrzebie rehabilitacji leczniczej.

Orzeczenie takie lekarz orzecznik może wydać orzekając:

- o niezdolności do pracy dla celów rentowych,
- ustalając okoliczności przyznania uprawnień do świadczenia rehabilitacyjnego,
- w związku z kontrolą prawidłowości orzekania o czasowej niezdolności do pracy z powodu choroby,
- na wniosek lekarza leczącego w okresie trwania czasowej niezdolności do pracy,
- w związku z przedłużeniem okresu zasiłkowego.

Program rehabilitacji leczniczej w ramach prewencji rentowej realizowany jest głównie w trybie stacjonarnym, w ośrodkach rehabilitacyjnych współpracujących z ZUS, które są wyłaniane w drodze postępowania konkursowego. W większości miast wojewódzkich stosowana jest również ambulatoryjna forma rehabilitacji leczniczej, dla osób, które z różnych względów nie mogą wyjechać poza miejsce zamieszkania.

W 2002r., zależnie od rodzaju schorzenia, ubezpieczeni kierowani byli do 41 ośrodków rehabilitacyjnych prowadzących usługi rehabilitacyjne w następujących profilach:

- chorób narządu ruchu (rehabilitacja zarówno w systemie stacjonarnym jak i ambulatoryjnym),
- chorób układu krążenia,
- chorób układu oddechowego.

Od kilku lat Departament Statystyki Zakładu Ubezpieczeń Społecznych prowadzi coroczne badanie statystyczne osób poddanych rehabilitacji leczniczej w ramach prewencji rentowej, mające na celu zebranie informacji o skuteczności

rehabilitacji leczniczej mierzonej świadczeniami pobieranymi bądź nie pobieranymi po jej odbyciu.

Informacje o osobach poddanych rehabilitacji leczniczej w 2002r. zebrano na podstawie badania ankietowego przeprowadzonego na 12% próbie, wylosowanej z populacji 65,8 tys. osób, które w 2002r. zostały skierowane na rehabilitację i zakończyły ją do końca roku. W celu zapewnienia reprezentatywności wyników badania zastosowano schemat losowania proporcjonalnego warstwowego.

Dla wylosowanych 7,9 tys. osób, w oddziałach ZUS zostały wypełnione ankiety umożliwiające zebranie danych: o świadczeniach pobieranych przed skierowaniem na rehabilitację, o świadczeniach pobieranych w okresie 12 miesięcy od zakończenia leczenia, o jednostkach chorobowych będących przyczyną niezdolności do pracy oraz o cechach demograficzno-społecznych badanych osób.

Uzyskane wyniki zostały następnie uogólnione na całą populację ubezpieczonych poddanych rehabilitacji leczniczej w 2002 roku i zaprezentowane w niniejszym opracowaniu.

Pierwsza część opracowania zawiera informacje demograficzno-społeczne o osobach rehabilitowanych.

Druga część dotyczy świadczeń pobieranych w momencie skierowania na rehabilitację, tj. zasiłku chorobowego, świadczenia rehabilitacyjnego, renty z tytułu niezdolności do pracy oraz okresów pobierania tych świadczeń.

W trzeciej części poddano analizie świadczenia pobierane w okresie 12 miesięcy po zakończonej rehabilitacji. W przypadku tych świadczeń dane przedstawiono zarówno dla całej badanej populacji, jak i wyodrębnionej grupy osób, u których występuje zgodność choroby (tj. identyczność numerów statystycznych jednostek chorobowych) z tytułu, której pobierano świadczenia po rehabilitacji z chorobą będącą przyczyną rehabilitacji leczniczej.

Czwarta część opracowania dotyczy oceny skuteczności przeprowadzonej rehabilitacji leczniczej, którą to skuteczność określa się faktem zaprzestania pobierania świadczeń z ubezpieczenia społecznego z tytułu choroby, która była przyczyną rehabilitacji.

Analizując zebrane w opracowaniu informacje należy zwrócić uwagę na rozszerzenie zakresu schorzeń podlegających rehabilitacji, co uniemożliwia dokonanie w tym zakresie porównania wyników uzyskanych z obecnego badania, z wynikami z lat poprzednich.

2. Cechy społeczno-zawodowe ubezpieczonych poddanych rehabilitacji leczniczej

W ramach realizacji przez Zakład Ubezpieczeń Społecznych programu prewencji rentowej, w 2002 r. rehabilitację leczniczą ukończyło ogółem 65,8 tys. osób zagrożonych całkowitą lub częściową utratą zdolności do pracy zarobkowej albo pobierających renty okresowe.

Podobnie jak w latach ubiegłych wśród rehabilitowanych przeważali mężczyźni stanowiąc 65% osób objętych rehabilitacją.

Spośród osób rehabilitowanych najliczniej reprezentowani byli mieszkańcy województw: wielkopolskiego – 13,7%, dolnośląskiego – 10,9% oraz śląskiego – 10,8%.

O wiele rzadziej z możliwości rehabilitacji leczniczej korzystali mieszkańcy województwa podlaskiego – 1,9%, świętokrzyskiego – 2,7% i warmińsko-mazurskiego – 2,9%.

Najczęściej powodem skierowania na rehabilitację były urazy i schorzenia narządu ruchu stanowiące ponad 70% wszystkich przypadków (choroby narządu ruchu rehabilitowane w układzie stacjonarnym – 67,9% i choroby narządu ruchu rehabilitowane w systemie ambulatoryjnym – 2,6%). Co 5-tą osobę poddano rehabilitacji w związku z chorobami układu krążenia, a co 14-tą na skutek chorób układu oddechowego ^{1/}.

Z analizy danych o miejscu zatrudnienia wynika, że 55,7% ogółu rehabilitowanych było zatrudnionych w sektorze prywatnym, 31,7% pracowało w sektorze publicznym, a 12,6% prowadziło pozarolniczą działalność.

Zatrudnieni w sektorze prywatnym jak i prowadzący pozarolniczą działalność przeważali w województwach warmińsko-mazurskim, wielkopolskim i łódzkim – ich odsetek przekroczył 80% rehabilitowanych z tych województw.

¹ Choroby układu oddechowego zostały wprowadzone do zakresu rehabilitacji od 2002r.

Ubezpieczeni poddani rehabilitacji legitymowali się przeciętnie 17-letnim stażem pracy. Do momentu skierowania na rehabilitację leczniczą mężczyźni przepracowali

średnio 17,7 lat a kobiety 15,9 lat.

Z uwagi na to, że w przypadku około 6,0 tys. ubezpieczonych udało się ustalić staż pracy tylko w ostatnim miejscu pracy lub też ustalono okres ostatnio prowadzonej działalności gospodarczej, należy przypuszczać iż rzeczywisty staż pracy rehabilitowanych był wyższy. Średni staż pracy w sektorze publicznym był o 2 lata dłuższy od przeciętnego. Natomiast wśród pracowników sektora prywatnego jak i u osób prowadzących pozarolniczą działalność średni staż pracy kształtował się podobnie, wyniósł on odpowiednio 16,2 lat i 15,9 lat.

Podobnie jak w latach ubiegłych, u 91,0% ubezpieczonych, których w 2002 r. poddano rehabilitacji leczniczej niezdolność do pracy powstała wskutek ogólnego stanu zdrowia. Wypadki spowodowały naruszenie sprawności organizmu u 8,8% osób, a choroby zawodowe u 0,2% badanych. Następstwem wypadków najczęściej były schorzenia narządu ruchu, a wśród chorób zawodowych dominowały choroby układu oddechowego.

Podobnie jak przed rokiem, w populacji osób rehabilitowanych przeważali robotnicy obróbki metali – 14,5% ogółu rehabilitowanych, górnicy i robotnicy budowlani – 12,1% , pozostali robotnicy przemysłu i rzemieślnicy – 10,1% badanych osób oraz kierowcy i operatorzy pojazdów – 9,9% .

Poziom wykształcenia ubezpieczonych, którzy w 2002 r. zostali poddani rehabilitacji przedstawiał się następująco: przeważająca ich część posiadała wykształcenie zawodowe (48,1% badanej populacji) lub średnie zawodowe (21,6%), blisko 18% osób legitymowało się wykształceniem podstawowym. Udział osób z wykształceniem wyższym nieznacznie przekroczył 5% ogólnej liczby rehabilitowanych.

Średni wiek osób rehabilitowanych wyniósł 46,1 lat i nie wykazywał zróżnicowania w zależności od płci.

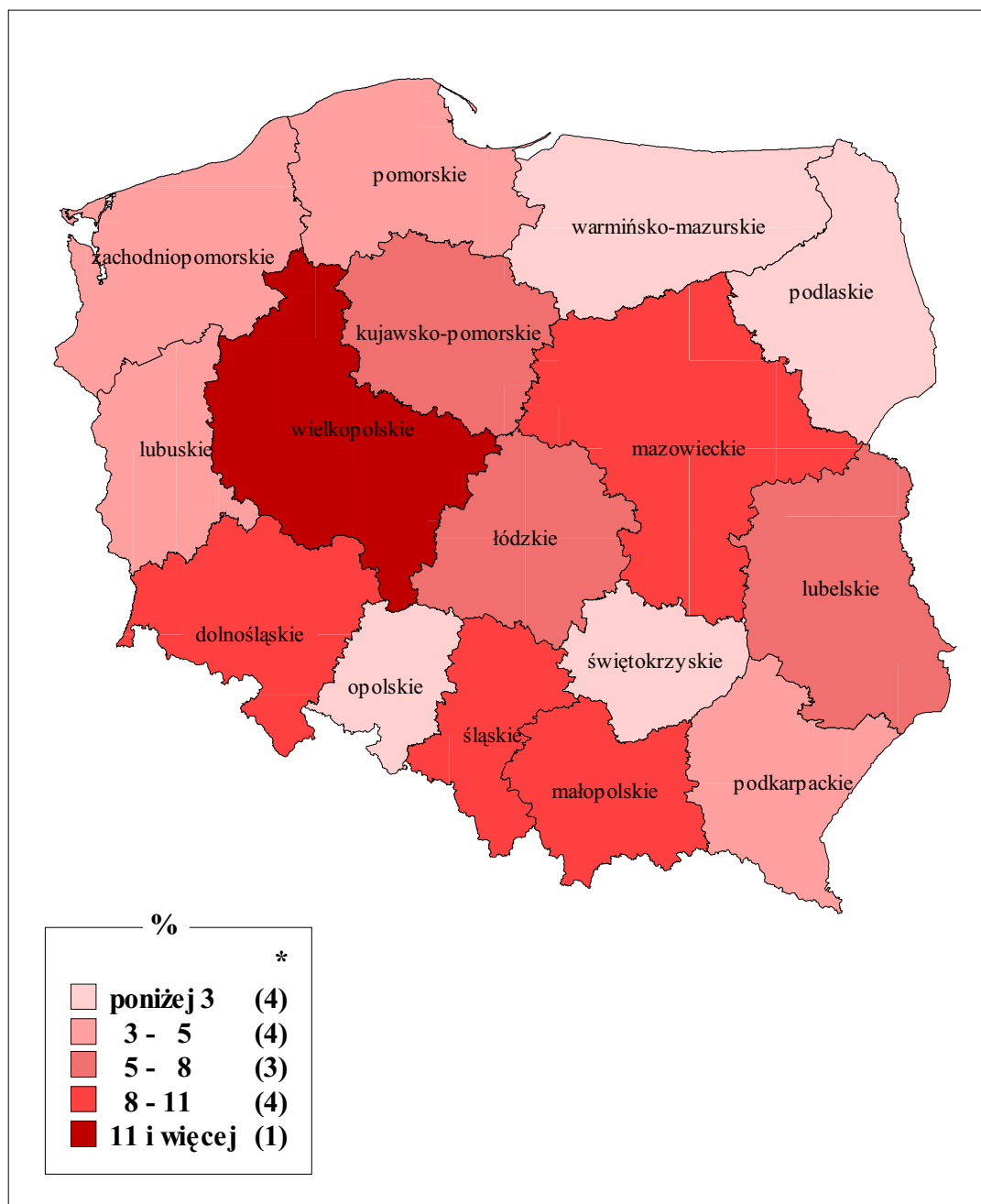
Udział najliczniejszej grupy wiekowej 40-49 lat – w populacji mężczyzn wyniósł 42,5%, a w populacji kobiet – osiągnął poziom 49,0%.

**TABL. 1 UBEZPIECZENI PODDANI REHABILITACJI LECZNICZEJ
WEDŁUG MIEJSCA ZATRUDNIENIA ORAZ WOJEWÓDZTW**

Województwo	Ogółem			Zatrudnieni w sektorze	
	liczba	w odsetkach			
		publicznym	prywatnym*/		
OGÓŁEM	65 841	100,0	100,0	31,7	68,3
Dolnośląskie	7 203	10,9	100,0	30,9	69,1
Kujawsko-pomorskie	4 769	7,2	100,0	23,9	76,1
Lubelskie	4 668	7,1	100,0	54,8	45,2
Lubuskie	2 393	3,6	100,0	28,7	71,3
Łódzkie	4 978	7,6	100,0	19,7	80,3
Małopolskie	5 957	9,0	100,0	45,4	54,6
Mazowieckie	5 246	8,0	100,0	41,0	59,0
Opolskie	1 062	1,6	100,0	24,4	75,6
Podkarpackie	2 936	4,5	100,0	44,4	55,6
Podlaskie	1 255	1,9	100,0	34,7	65,3
Pomorskie	2 694	4,1	100,0	23,3	76,7
Śląskie	7 128	10,8	100,0	41,2	58,8
Świętokrzyskie	1 749	2,7	100,0	21,6	78,4
Warmińsko-mazurskie	1 907	2,9	100,0	11,8	88,2
Wielkopolskie	9 035	13,7	100,0	15,7	84,3
Zachodniopomorskie	2 861	4,4	100,0	29,5	70,5

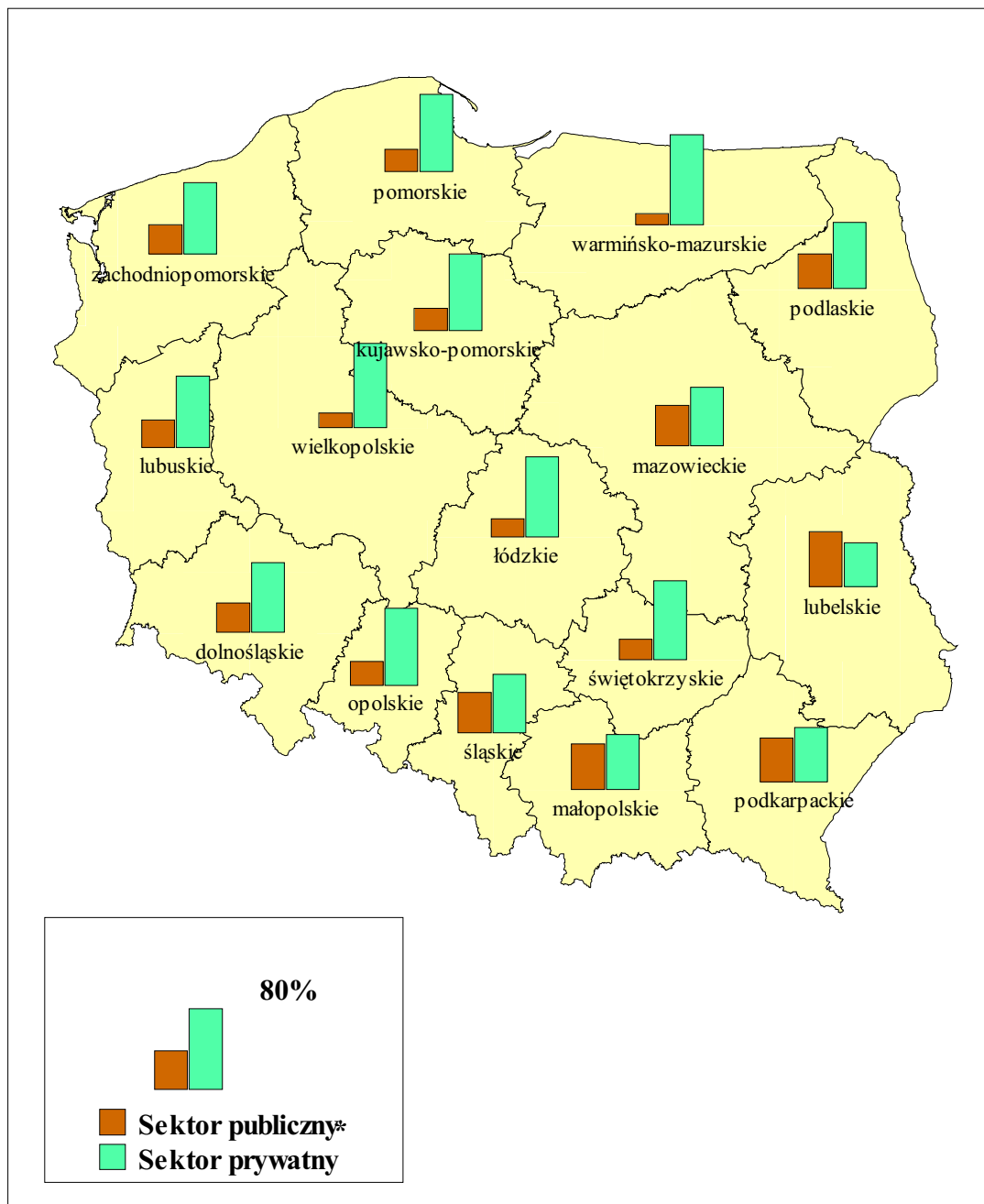
*/ Łącznie z prowadzącymi pozarolniczą działalność.

Rys. 1 Struktura ubezpieczonych poddanych rehabilitacji leczniczej
w 2002 r. według województw (w %)



* liczba województw

Rys. 2 Struktura ubezpieczonych poddanych rehabilitacji leczniczej
w 2002 r. według miejsca zatrudnienia (w %)



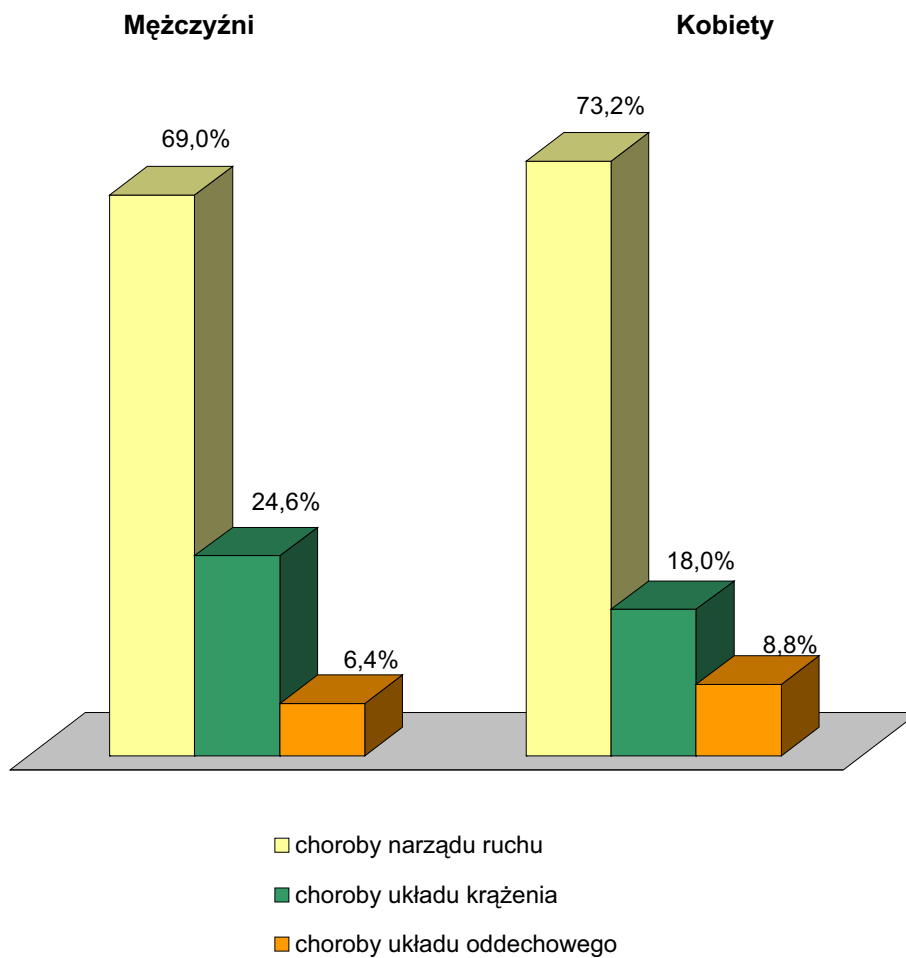
* Łącznie z prowadzącymi pozarolniczą działalność

Uwaga: Strukturę procentową prezentuje tabela 1.

TABL. 2 UBEZPIECZENI PODDANI REHABILITACJI LECZNICZEJ WEDŁUG OKOLICZNOŚCI POWSTANIA NIEZDOLNOŚCI DO PRACY I GRUP CHOROBYCH, NA SKUTEK KTÓRYCH ZOSTALI PODDANI REHABILITACJI LECZNICZEJ

Grupy chorobowe	Ogółem		Ubezpieczeni poddani rehabilitacji w następstwie:					
			wypadków przy pracy, w drodze do / z pracy i w szczególnych okolicznościach		chorób zawodowych		innych przyczyn (tzw. ogólny stan zdrowia)	
	liczba	%	liczba	%	liczba	%	liczba	%
OGÓŁEM	65 841	100,0	5 797	8,8	159	0,2	59 885	91,0
choroby narządu ruchu: ogółem	46 407	100,0	5 613	12,1	67	0,1	40 727	87,8
z tego rehabilitowane:								
w systemie stacjonarnym	44 725	100,0	5 354	12,0	59	0,1	39 312	87,9
w systemie ambulatoryjnym	1 682	100,0	259	15,4	8	0,5	1 415	84,1
choroby układu krążenia	14 657	100,0	134	0,9	-	-	14 523	99,1
choroby układu oddechowego	4 777	100,0	50	1,1	92	1,9	4 635	97,0
MĘŻCZYŹNI								
OGÓŁEM	42 767	100,0	4 334	10,1	100	0,2	38 333	89,7
choroby narządu ruchu: ogółem	29 515	100,0	4 183	14,2	33	0,1	25 299	85,7
z tego rehabilitowane:								
w systemie stacjonarnym	28 553	100,0	3 999	14,0	33	0,1	24 521	85,9
w systemie ambulatoryjnym	962	100,0	184	19,1	-	-	778	80,9
choroby układu krążenia	10 508	100,0	101	1,0	-	-	10 407	99,0
choroby układu oddechowego	2 744	100,0	50	1,8	67	2,4	2 627	95,8
KOBIETY								
OGÓŁEM	23 074	100,0	1 463	6,3	59	0,3	21 552	93,4
choroby narządu ruchu: ogółem	16 892	100,0	1 430	8,5	34	0,2	15 428	91,3
z tego rehabilitowane:								
w systemie stacjonarnym	16 172	100,0	1 355	8,4	26	0,2	14 791	91,4
w systemie ambulatoryjnym	720	100,0	75	10,4	8	1,1	637	88,5
choroby układu krążenia	4 149	100,0	33	0,8	-	-	4 116	99,2
choroby układu oddechowego	2 033	100,0	-	-	25	1,2	2 008	98,8

Rys. 3 Struktura ubezpieczonych według płci i grup chorobowych będących przyczyną rehabilitacji



TABL. 3 STRUKTURA UBEZPIECZONYCH PODDANYCH REHABILITACJI LECZNICZEJ WEDŁUG GRUP CHOROBYCH I WOJEWÓDZTW

Województwo	Ogółem	Choroby:		
		narządu ruchu	układu krążenia	układu oddechowego
OGÓŁEM	100,0	70,5	22,3	7,2
Dolnośląskie	100,0	70,1	22,4	7,5
Kujawsko-pomorskie	100,0	71,1	22,1	6,8
Lubelskie	100,0	70,4	22,2	7,4
Lubuskie	100,0	69,9	22,4	7,7
Łódzkie	100,0	70,9	21,7	7,4
Małopolskie	100,0	70,3	22,5	7,2
Mazowieckie	100,0	70,6	22,5	6,9
Opolskie	100,0	71,7	21,3	7,0
Podkarpackie	100,0	70,6	22,3	7,1
Podlaskie	100,0	71,3	21,4	7,3
Pomorskie	100,0	69,5	23,0	7,5
Śląskie	100,0	70,4	22,5	7,1
Świętokrzyskie	100,0	70,3	22,5	7,2
Warmińsko-mazurskie	100,0	68,9	23,2	7,9
Wielkopolskie	100,0	70,7	22,2	7,1
Zachodniopomorskie	100,0	70,8	21,0	8,2

TABL. 4 STRUKTURA UBEZPIECZONYCH PODDANYCH REHABILITACJI LECZNICZEJ WEDŁUG WIEKU*/ I PŁCI

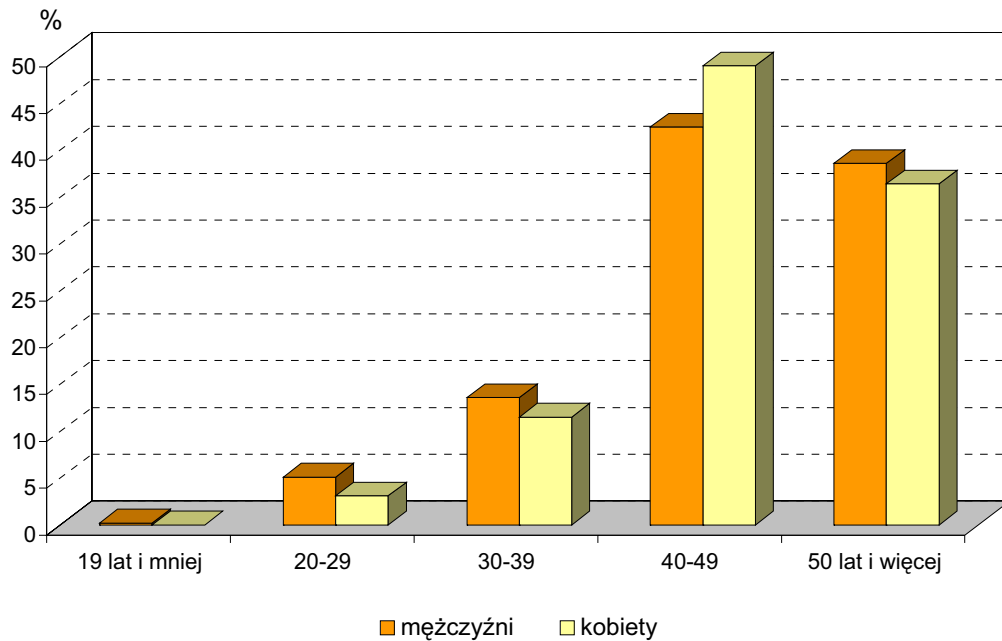
Wiek	Ogółem	Mężczyźni	Kobiety
W ODSETKACH			
OGÓŁEM	100,0	100,0	100,0
19 lat i mniej	0,1	0,2	0,0
20 - 29	4,4	5,1	3,1
30 - 39	12,8	13,6	11,5
40 - 49	44,8	42,5	49,0
50 lat i więcej	37,9	38,6	36,4
średni wiek	46,1	46,0	46,2

**/ Wiek w momencie skierowania ubezpieczonego na rehabilitację leczniczą*

TABL. 5 UBEZPIECZENI PODDANI REHABILITACJI LECZNICZEJ WEDŁUG MIEJSCA ZATRUDNIENIA I PŁCI

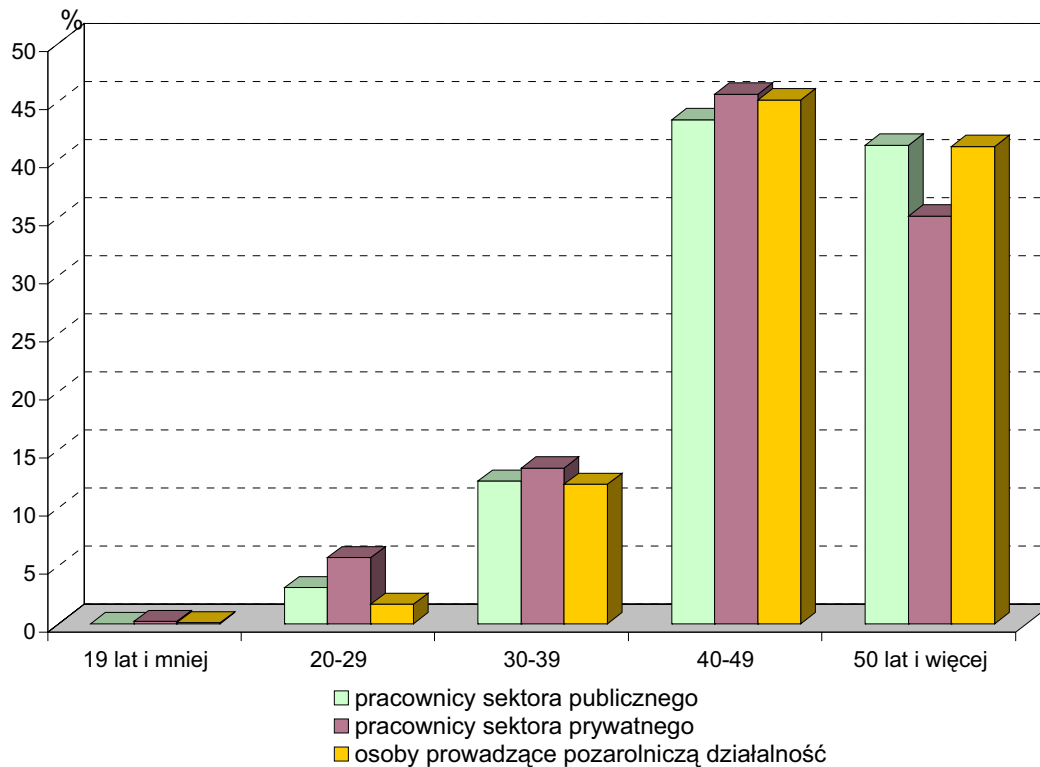
Sektor gospodarki	Ogółem		Mężczyźni		Kobiety	
	liczba	%	liczba	%	liczba	%
OGÓŁEM	65 841	100,0	42 767	100,0	23 074	100,0
pracownicy sektora publicznego	20 848	31,7	12 566	29,4	8 282	35,9
pracownicy sektora prywatnego	36 694	55,7	24 229	56,6	12 465	54,0
osoby prowadzące pozarolniczą działalność	8 299	12,6	5 972	14,0	2 327	10,1

Rys. 4 Struktura ubezpieczonych poddanych rehabilitacji leczniczej według wieku w momencie skierowania na rehabilitację leczniczą



średni wiek - 46,1 lat

Rys. 5 Struktura ubezpieczonych poddanych rehabilitacji leczniczej według miejsca zatrudnienia i wieku w momencie skierowania na rehabilitację leczniczą



TABL. 6 STRUKTURA UBEZPIECZONYCH PODDANYCH REHABILITACJI LECZNICZEJ WEDŁUG STAŻU PRACY*/, PŁCI UBEZPIECZONEGO ORAZ MIEJSCA ZATRUDNIENIA

Staż pracy	Ogółem	Mężczyźni	Kobiety
W ODSETKACH - OGÓŁEM			
OGÓŁEM	100,0	100,0	100,0
5 lat i mniej	15,1	15,5	14,2
6-10	11,6	11,1	12,6
11-15	12,4	10,4	16,0
16-20	17,7	15,4	22,0
21-25	18,9	19,1	18,5
26-30	15,8	17,7	12,3
31 lat i więcej	8,5	10,8	4,4
średni staż	17,0	17,7	15,9
PRACOWNICY SEKTORA PUBLICZNEGO			
OGÓŁEM	100,0	100,0	100,0
5 lat i mniej	9,7	9,1	10,4
6-10	8,3	7,6	9,5
11-15	11,6	9,7	14,6
16-20	19,7	17,1	23,6
21-25	22,6	23,8	20,7
26-30	17,7	20,3	13,8
31 lat i więcej	10,4	12,4	7,4
średni staż	19,0	19,8	17,8

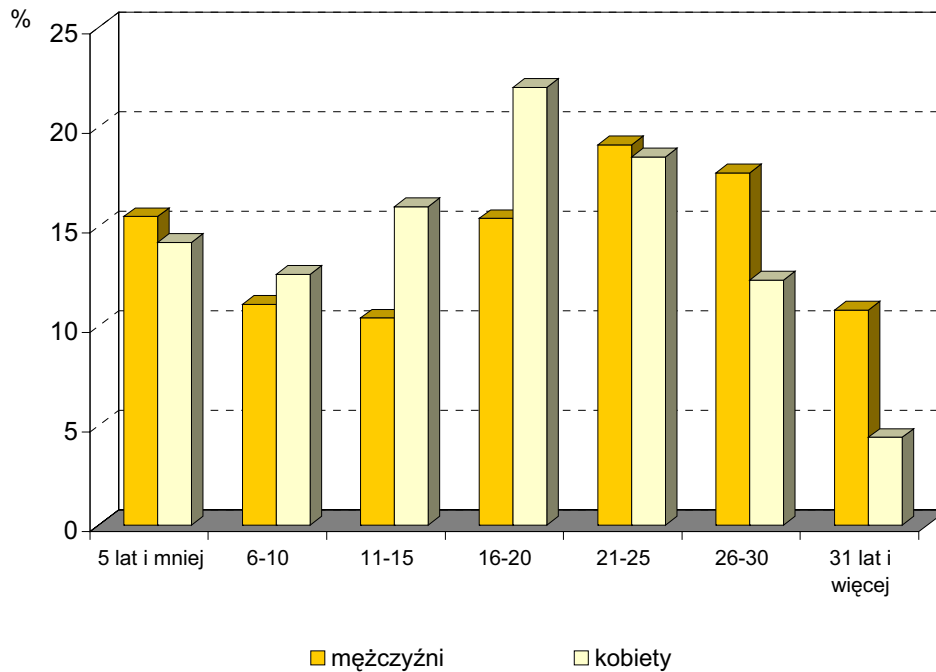
**/ Staż u części ubezpieczonych dotyczy tylko ostatniego miejsca pracy lub ostatnio prowadzonej pozarolniczej działalności*

TABL. 6 cd STRUKTURA UBEZPIECZONYCH PODDANYCH REHABILITACJI LECZNICZEJ WEDŁUG STAŻU PRACY*/ I PŁCI UBEZPIECZONEGO ORAZ MIEJSCA ZATRUDNIENIA

Staż pracy	Ogółem	Mężczyźni	Kobiety
PRACOWNICY SEKTORA PRYWATNEGO			
OGÓŁEM	100,0	100,0	100,0
5 lat i mniej	17,5	18,2	16,1
6-10	12,6	12,1	13,4
11-15	12,4	10,1	17,0
16-20	17,4	14,9	22,0
21-25	17,7	17,6	18,0
26-30	15,3	17,4	11,4
31 lat i więcej	7,1	9,7	2,1
średni staż	16,2	16,9	14,9
OSOBY PROWADZĄCE POZAROLNICZĄ DZIAŁALNOŚĆ			
OGÓŁEM	100,0	100,0	100,0
5 lat i mniej	18,1	18,3	17,6
6-10	15,7	14,1	19,8
11-15	13,9	13,3	15,5
16-20	14,2	13,7	15,4
21-25	14,5	15,0	13,3
26-30	13,4	13,7	12,6
31 lat i więcej	10,2	11,9	5,8
średni staż	15,9	16,3	14,8

**/ Staż u części ubezpieczonych dotyczy tylko ostatnio prowadzonej pozarolniczej działalności*

Rys. 6 Struktura ubezpieczonych poddanych rehabilitacji leczniczej według stażu pracy oraz płci



TABL. 7 STRUKTURA UBEZPIECZONYCH Poddanych REHABILITACJI LECZNICZEJ WEDŁUG POZIOMU WYKSZTAŁCENIA

Wyszczególnienie	Ogółem	Z wykształceniem:					
		wyższym	policealnym	średnim zawodowym	średnim ogólnym	zawodowym	podstawowym
OGÓŁEM	100,0	5,1	1,8	21,6	5,5	48,1	17,9
pracownicy sektora publicznego	100,0	8,2	2,6	20,9	5,3	43,7	19,3
pracownicy sektora prywatnego	100,0	2,7	1,2	19,5	5,1	51,9	19,6
osoby prowadzące pozarolniczą działalność	100,0	7,8	2,3	32,6	7,8	42,1	7,4

TABL. 8 STRUKTURA UBEZPIECZONYCH PODDANYCH REHABILITACJI LECZNICZEJ WEDŁUG ZAWODÓW

Zawody i specjalności	Ogółem	Pracownicy sektora publicznego	Pracownicy sektora prywatnego	Osoby prowadzące działalność gospodarczą
OGÓŁEM	100,0	100,0	100,0	100,0
w tym:				
specjaliści nauk fizycznych matematycznych i techn.	1,2	1,5	0,8	2,4
nauczyciele	1,0	3,0	0,0	0,2
pozostali specjaliści	1,8	2,5	1,5	1,6
kierownicy małych i średnich zakładów pracy	1,9	0,6	0,9	10,1
średni personel techniczny	4,1	4,1	3,9	5,5
pracownicy pozostałych specjalności - w tym średni personel biurowy	3,6	5,2	2,9	2,5
pracownicy biurowi	3,6	5,3	3,4	0,7
pracownicy usług osobistych i sprzedawcy	4,0	4,8	3,8	3,3
rolnicy, ogrodnicy, leśnicy i rybacy	1,2	1,4	1,2	1,2
górnicy i robotnicy budowlani	12,1	11,0	12,9	11,5
robotnicy obróbki metali i mechanicy maszyn i urządzeń.	14,5	13,8	15,8	10,5
pozostali robotnicy przemysłu i rzemieślnicy	10,1	5,9	12,7	8,9
operatorzy i monterzy maszyn i urządzeń	1,8	2,7	1,6	0,4
kierowcy i operatorzy pojazdów	9,9	8,7	9,9	13,2
pracownicy przy pracach prostych w handlu i usługach	7,6	9,6	7,3	3,9
robotnicy pomocniczy w górnictwie, przemyśle, budownictwie i transporcie	5,7	5,6	6,7	

TABL. 9 STRUKTURA UBEZPIECZONYCH PODDANYCH REHABILITACJI LECZNICZEJ.
WEDŁUG ZAWODÓW I GRUP CHOROBYCH

Zawody i specjalności	Ogółem	Choroby:		
		narządu ruchu	układu krążenia	układu oddechowego
OGÓŁEM	100,0	100,0	100,0	100,0
w tym:				
specjaliści nauk fizycznych matematycznych i techn.	1,2	1,1	1,8	0,5
nauczyciele	1,0	1,1	0,6	0,9
pozostali specjaliści	1,8	2,1	1,1	0,9
kierownicy małych i średnich zakładów pracy	2,0	2,0	2,1	1,0
średni personel techniczny	4,2	3,9	5,1	3,7
pracownicy pozostałych specjalności - w tym średni personel biurowy	3,6	3,7	3,5	3,5
pracownicy biurowi	3,7	3,8	3,3	3,4
pracownicy usług osobistych i sprzedawcy	11,2	11,4	10,5	11,8
rolnicy, ogrodnicy, leśnicy i rybacy	1,3	1,4	0,9	0,7
górnicy i robotnicy budowlani	12,2	12,6	10,3	14,2
robotnicy obróbki metali i mechanicy maszyn i urządz.	14,6	14,3	16,5	11,9
pozostali robotnicy przemysłu i rzemieślnicy	10,2	10,6	7,8	12,6
operatorzy i monterzy maszyn i urządzeń	2,1	2,1	2,2	1,8
kierowcy i operatorzy pojazdów	10,0	9,3	13,0	7,6
pracownicy przy pracach prostych w handlu i usługach	7,6	7,3	8,4	8,9
robotnicy pomocniczy w górnictwie, przemyśle, budownictwie i transporcie	5,6	5,4	5,7	8,5

TABL. 10 STRUKTURA UBEZPIECZONYCH PODDANYCH REHABILITACJI LECZNICZEJ WEDŁUG GRUP CHOROBYCH I ZAWODÓW

Zawody i specjalności	Ogółem	Choroby:		
		narządu ruchu	układu krążenia	układu oddechowego
OGÓŁEM	100,0	70,5	22,3	7,2
w tym:				
specjaliści nauk fizycznych matematycznych i techn.	100,0	64,3	32,6	3,1
nauczyciele	100,0	78,9	14,5	6,6
pozostali specjaliści	100,0	82,5	14,0	3,5
kierownicy małych i średnich zakładów pracy	100,0	72,0	24,2	3,8
średni personel techniczny	100,0	66,2	27,3	6,5
pracownicy pozostałych specjalności - w tym średni personel biurowy	100,0	71,6	21,3	7,1
pracownicy biurowi	100,0	73,5	19,9	6,6
pracownicy usług osobistych i sprzedawcy	100,0	71,5	20,9	7,6
rolnicy, ogrodnicy, leśnicy i rybacy	100,0	80,6	15,4	4,0
górnicy i robotnicy budowlani	100,0	72,9	18,7	8,4
robotnicy obróbki metali i mechanicy maszyn i urządz.	100,0	69,0	25,1	5,9
pozostali robotnicy przemysłu i rzemieślnicy	100,0	73,8	17,2	9,0
operatorzy i monterzy maszyn i urządzeń	100,0	69,7	24,1	6,2
kierowcy i operatorzy pojazdów	100,0	65,6	28,9	5,5
pracownicy przy pracach prostych w handlu i usługach	100,0	67,2	24,4	8,4
robotnicy pomocniczy w górnictwie, przemyśle, budownictwie i transporcie	100,0	66,6	22,5	10,9

3. Świadczenia pobierane przez ubezpieczonych przed rehabilitacją leczniczą

Na rehabilitację leczniczą kierowani są ubezpieczeni w okresie czasowej niezdolności do pracy, a także renciści, którzy rokują odzyskanie zdolności do pracy po przeprowadzeniu tej rehabilitacji. Oceniając skuteczność rehabilitacji należy analizować nie tylko świadczenia pobierane po odbyciu rehabilitacji, ale również świadczenia pobierane przed jej rozpoczęciem lub w trakcie jej trwania.

W momencie skierowania na rehabilitację 37,1% ubezpieczonych, tj. 24,5 tys. osób pobierało zasiłek chorobowy, a więc o potrzebie rehabilitacji leczniczej lekarze orzecznicy zdecydowali już w okresie czasowej niezdolności do pracy. Dalsze 12,7% tj. 8,3 tys. osób uprawnionych było do świadczenia rehabilitacyjnego (prawo to zostało ustalone po wykorzystanym okresie zasiłkowym), a 50,2% tj. 33,0 tys. osób pobierało okresową rentę z tytułu niezdolności do pracy (z czego dla 43,3% osób renta była jedynym świadczeniem pobieranym przed rehabilitacją, 6,3% osób pobierało nowo przyznane świadczenie rentowe, a 0,6% osób przed ustaleniem prawa do renty wykorzystało okres zasiłkowy oraz pobierało świadczenie rehabilitacyjne). Z populacji rencistów 31,9 tys. osób pobierało świadczenie rentowe z tytułu częściowej niezdolności do pracy, zaś 1,1 tys. osób z tytułu całkowitej niezdolności do pracy. Oznacza to, że w 2002 r. w porównaniu z rokiem poprzednim, o 3,1 punktu procentowego zmniejszył się odsetek osób skierowanych na rehabilitację już w okresie czasowej niezdolności do pracy, a o 3,6 punktu procentowego wzrósł udział osób, które w trakcie leczenia pobierały okresowe renty z tytułu niezdolności do pracy.

Struktura ubezpieczonych według rodzaju świadczeń pobieranych przed rehabilitacją kształtowała się w zależności od schorzenia będącego przedmiotem rehabilitacji.

Wśród osób rehabilitowanych w związku z chorobami narządu ruchu 45,4% osób w momencie rehabilitacji pobierało zasiłek chorobowy, 41,0% - miało ustalone uprawnienie do świadczenia rentowego, a 13,6% pobierało świadczenie rehabilitacyjne.

Odmiennie kształtowała się struktura wśród rehabilitowanych w związku z chorobami układu krążenia lub chorobami układu oddechowego. W przypadku

chorób układu krążenia 70,9% stanowiły osoby pobierające rentę z tytułu niezdolności do pracy, 17,9% - pobierający zasiłek chorobowy, a 11,2% - świadczenie rehabilitacyjne.

Natomiast w populacji rehabilitowanych w związku ze schorzeniami układu oddechowego udział pobierających rentę wyniósł 75,3%, osób pobierających zasiłek chorobowy - 16,3%, a świadczenie rehabilitacyjne - 8,4%.

Przeciętny okres pobierania zasiłku chorobowego pobieranego przed rehabilitacją z roku na rok wydłuża się; w 2000r. trwał średnio 156,9 dni, w 2001 r. – 170,4 dni, a w 2002r. – 173,9 dni. Najdłużej zasiłek chorobowy pobierali pracownicy sektora prywatnego (178,3 dni), krócej od przeciętnego – pracownicy sektora publicznego (168,3 dni).

Okres zasiłkowy zdeterminowany był rodzajem schorzenia będącego przedmiotem rehabilitacji. I tak najdłuższy okres zasiłkowy odnotowano w przypadku chorób układu krążenia - 186 dni i chorób układu oddechowego - 180,4 dni, u osób z chorobami narządu ruchu 172,1 dni. Osoby, u których choroby narządu ruchu rehabilitowano w systemie stacjonarnym pobierały zasiłek średnio 172,5 dnia, natomiast osoby rehabilitowane ambulatoryjnie zaczynały leczenie po wykorzystaniu średnio 164,7 dni okresu zasiłkowego.

Okres pobierania świadczenia rehabilitacyjnego przed rehabilitacją średnio wyniósł 6,9 miesiąca; najkrócej świadczenie to pobierały osoby z chorobami układu oddechowego - 6,6 miesiąca, najdłużej osoby skierowane na rehabilitację chorób narządu ruchu - 7,0 miesięcy (skierowani na rehabilitację w systemie stacjonarnym – 7,0 miesięcy, zaś w systemie ambulatoryjnym - 7,2 miesiąca).

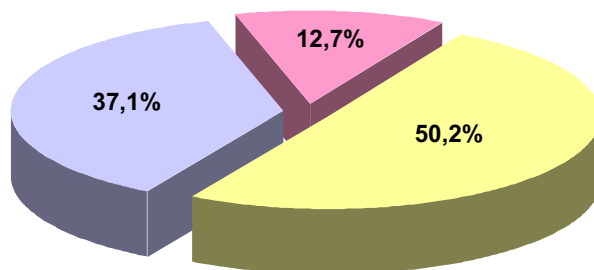
W populacji pobierających przed rehabilitacją okresową rentę z tytułu niezdolności do pracy przeważały osoby poddane leczeniu rehabilitacyjnemu ze względu na choroby narządu ruchu – 57,6 % (przy czym osoby rehabilitowane w systemie stacjonarnym stanowiły 56,2 % rencistów, zaś w systemie ambulatoryjnym 1,4%). Renciści, których niezdolność do pracy spowodowana była chorobami układu krążenia stanowili 31,5% badanej grupy, a renciści z chorobami układu oddechowego – 10,9%.

Ponad połowę osób pobierających świadczenie rentowe przed rehabilitacją zatrudnionych było w sektorze prywatnym, co trzecia osoba była pracownikiem sektora publicznego, a co jedenasta prowadziła pozarolniczą działalność.

TABL. 11 UBEZPIECZENI PODDANI REHABILITACJI LECZNICZEJ WEDŁUG RODZAJU ŚWIADCZEŃ POBIERANYCH W MOMENCIE SKIEROWANIA NA REHABILITACJĘ

Rodzaj świadczenia pobieranego w momencie skierowania na rehabilitację	Ogółem	
	liczba	%
OGÓŁEM - osoby pobierające świadczenia	65 841	100,0
z tego:		
zasilek chorobowy	24 463	37,1
świadczenie rehabilitacyjne	8 349	12,7
rentę z tytułu niezdolności do pracy (okresową)	33 029	50,2

Rys. 7 Struktura ubezpieczonych poddanych rehabilitacji leczniczej według rodzaju świadczeń pobieranych w momencie skierowania na rehabilitację



- zasilek chorobowy
- świadczenie rehabilitacyjne
- renta z tytułu niezdolności do pracy

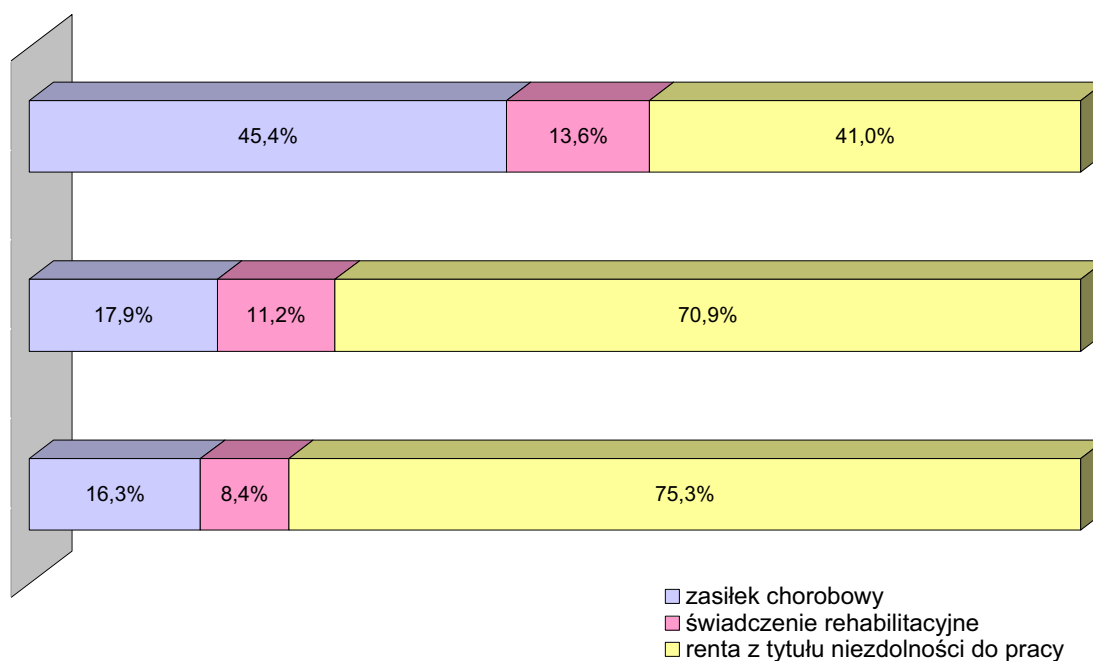
TABL. 12 UBEZPIECZENI PODDANI REHABILITACJI LECZNICZEJ WEDŁUG RODZAJU ŚWIADCZEŃ POBIERANYCH W MOMENCIE SKIEROWANIA NA REHABILITACJĘ ORAZ WIEKU I PŁCI

Rodzaj świadczenia pobieranego w momencie skierowania na rehabilitację	Ogółem	Wiek osób poddanych rehabilitacji					Średni wiek
		19 lat i mniej	20-29	30-39	40-49	50 lat i więcej	
OGÓŁEM							
OGÓŁEM	65 841	92	2 886	8 450	29 507	24 906	46,1
zasilek chorobowy	24 463	25	1 690	4 451	10 801	7 496	44,3
świadczenie rehabilitacyjne	8 349	50	644	1 506	3 731	2 418	44,0
renta z tytułu niezdolności do pracy (okresowa)	33 029	17	552	2 493	14 975	14 992	47,8
z tego:							
całkowita niezdolność do pracy	1 154	-	67	117	443	527	46,8
częściowa niezdolność do pracy	31 875	17	485	2 376	14 532	14 465	47,9
MĘŻCZYŹNI							
OGÓŁEM	42 767	84	2 175	5 805	18 196	16 507	46,0
zasilek chorobowy	15 929	17	1 263	3 137	6 685	4 827	44,0
świadczenie rehabilitacyjne	5 706	50	469	1 012	2 376	1 799	44,1
renta z tytułu niezdolności do pracy (okresowa)	21 132	17	443	1 656	9 135	9 881	48,0
z tego:							
całkowita niezdolność do pracy	903	-	50	75	351	427	47,3
częściowa niezdolność do pracy	20 229	17	393	1 581	8 784	9 454	47,9
KOBIETY							
OGÓŁEM	23 074	8	711	2 645	11 311	8 399	46,2
zasilek chorobowy	8 534	8	427	1 314	4 116	2 669	44,9
świadczenie rehabilitacyjne	2 643	-	175	494	1 355	619	43,7
renta z tytułu niezdolności do pracy (okresowa)	11 897	-	109	837	5 840	5 111	47,8
z tego:							
całkowita niezdolność do pracy	251	-	17	42	92	100	45,1
częściowa niezdolność do pracy	11 646	-	92	795	5 748	5 011	47,8

TABL. 13 UBEZPIECZENI PODDANI REHABILITACJI LECZNICZEJ WEDŁUG RODZAJU ŚWIADCZEŃ POBIERANYCH W MOMENCIE SKIEROWANIA NA REHABILITACJĘ, GRUP CHOROBYCH I ŚREDNIEGO WIEKU

Rodzaj świadczenia pobieranego w momencie skierowania na rehabilitację	Ogółem	Ubezpieczeni poddani rehabilitacji na skutek chorób:					
		narządu ruchu		układu krążenia		układu oddechowego	
		liczba osób	średni wiek	liczba osób	średni wiek	liczba osób	średni wiek
OGÓŁEM	65 841	46 407	45,0	14 657	49,5	4 777	45,5
zasitek chorobowy	24 463	21 057	43,7	2 627	49,3	779	44,9
świadczenie rehabilitacyjne	8 349	6 309	42,6	1 639	49,1	401	44,3
renta z tytułu niezdolności do pracy (okresowa)	33 029	19 041	47,2	10 391	49,6	3 597	45,8
z tego: całkowita niezdolność do pracy	1 154	552	44,3	502	49,7	100	46,2
częściowa niezdolność do pracy	31 875	18 489	47,3	9 889	49,6	3 497	45,8

Rys. 8 Struktura ubezpieczonych poddanych rehabilitacji leczniczej według rodzaju świadczeń pobieranych w momencie skierowania na rehabilitację i grup chorobowych



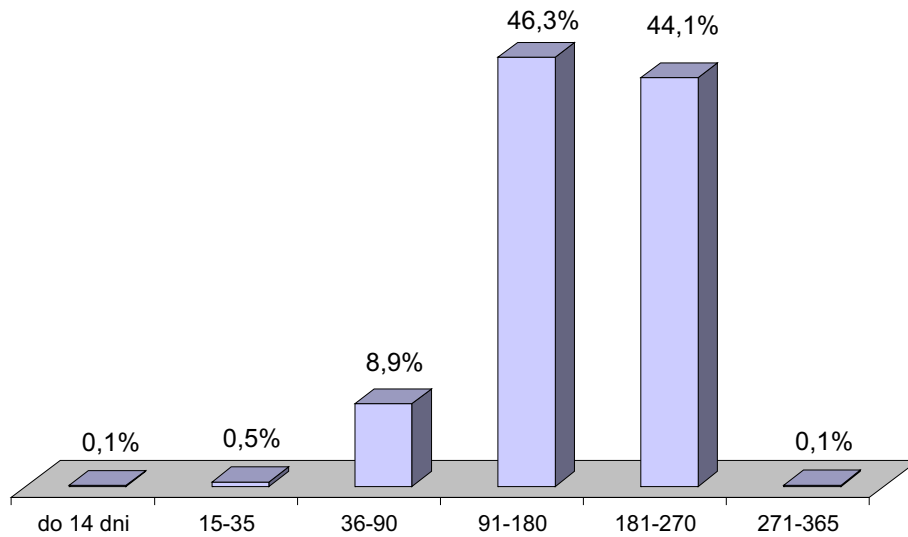
TABL. 14 UBEZPIECZENI, KTÓRZY W MOMENCIE SKIEROWANIA NA REHABILITACJĘ LECZNICZĄ POBIERALI ZASIŁEK CHOROBY WEDŁUG OKRESU JEGO POBIERANIA ORAZ MIEJSCA ZATRUDNIENIA

Sektor gospodarki	Ogółem	Okres pobierania zasiłku chorobowego - w dniach -						Przeciętny okres zasiłkowy w dniach
		do 14	15-35	36-90	91-180	181-270	271-365	
OGÓŁEM	24 463	16	109	2 185	11 336	10 784	33	173,9
pracownicy sektora publicznego	7 490	8	42	904	3 387	3 124	25	168,3
pracownicy sektora prywatnego	12 819	8	59	924	5 792	6 036	-	178,3
osoby prowadzące pozarolniczą działalność	4 154	-	8	357	2 157	1 624	8	170,5

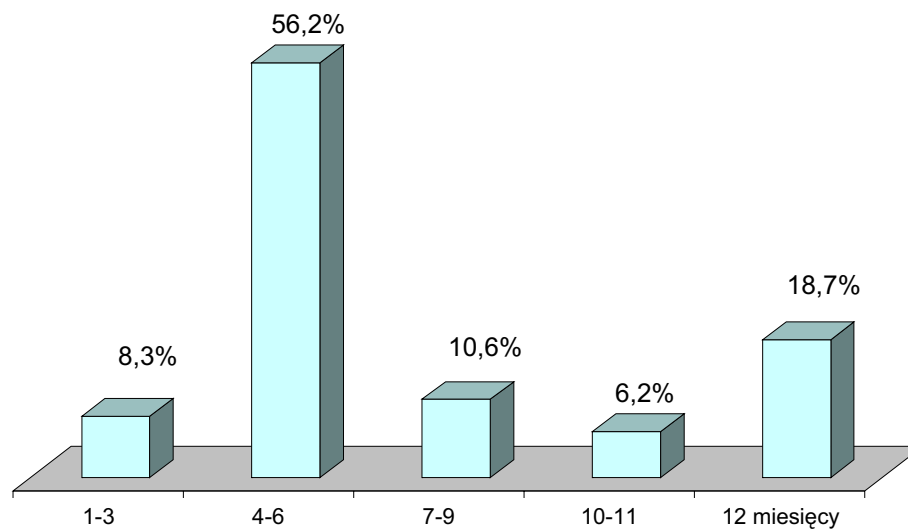
TABL. 15 UBEZPIECZENI, KTÓRZY W MOMENCIE SKIEROWANIA NA REHABILITACJĘ LECZNICZĄ POBIERALI ZASIŁEK CHOROBY WEDŁUG GRUP CHOROBYCH, PRZECIĘTNEGO OKRESU POBIERANIA ZASIŁKU ORAZ MIEJSCA ZATRUDNIENIA

Sektor gospodarki	Ogółem	Zasiłek chorobowy pobierany na skutek chorób:					
		narządu ruchu		układu krążenia		układu oddechowego	
		liczba świadczeniobiorców	przeciętny okres zasiłkowy w dniach	liczba świadczeniobiorców	przeciętny okres zasiłkowy w dniach	liczba świadczeniobiorców	przeciętny okres zasiłkowy w dniach
OGÓŁEM	24 463	21 057	172,1	2 627	186,0	779	180,4
pracownicy sektora publicznego	7 490	6 331	165,3	873	185,6	286	181,2
pracownicy sektora prywatnego	12 819	11 175	177,8	1 276	183,0	368	175,9
osoby prowadzące pozarolniczą działalność	4 154	3 551	166,5	478	195,1	125	192,1

Rys. 9 Struktura ubezpieczonych według okresów pobierania zasiłku chorobowego przed rehabilitacją



Rys. 10 Struktura ubezpieczonych według okresów pobierania świadczenia chorobowego przed rehabilitacją



TABL. 16 UBEZPIECZENI, KTÓRZY W MOMENCIE SKIEROWANIA NA REHABILITACJĘ LECZNICZĄ POBIERALI ŚWIADCZENIE REHABILITACYJNE WEDŁUG OKRESU JEGO POBIERANIA ORAZ MIEJSCA ZATRUDNIENIA

Sektor gospodarki	Ogółem	Okres pobierania świadczenia rehabilitacyjnego - w miesiącach -					Przeciętny okres po- bierania w m-cach
		1-3	4-6	7-9	10-11	12	
OGÓŁEM	8 349	695	4 693	886	519	1 556	6,9
pracownicy sektora publicznego	1 968	176	1 041	192	117	442	7,1
pracownicy sektora prywatnego	5 165	435	2 947	552	335	896	6,9
osoby prowadzące pozarolniczą działalność	1 216	84	705	142	67	218	6,9

TABL. 17 UBEZPIECZENI, KTÓRZY W MOMENCIE SKIEROWANIA NA REHABILITACJĘ LECZNICZĄ POBIERALI ŚWIADCZENIE REHABILITACYJNE WEDŁUG GRUP CHOROBYCH, PRZECIĘTNEGO OKRESU POBIERANIA ŚWIADCZENIA ORAZ MIEJSCA ZATRUDNIENIA

Sektor gospodarki	Ogółem	Świadczenie rehabilitacyjne pobierane na skutek chorób:					
		narządu ruchu		układu krążenia		układu oddechowego	
		liczba świadczeniobiorców	przeciętny okres pobierania w miesiącach	liczba świadczeniobiorców	przeciętny okres pobierania w miesiącach	liczba świadczeniobiorców	przeciętny okres pobierania w miesiącach
OGÓŁEM	8 349	6 309	7,0	1 639	6,7	401	6,6
pracownicy sektora publicznego	1 968	1 439	7,1	454	6,8	75	7,6
pracownicy sektora prywatnego	5 165	3 922	6,9	950	6,7	293	6,2
osoby prowadzące pozarolniczą działalność	1 216	948	6,9	235	6,8	33	8,0

TABL. 18 UBEZPIECZENI, KTÓRZY W MOMENCIE SKIEROWANIA NA REHABILITACJĘ LECZNICZĄ POBIERALI RENTĘ Z TYTUŁU NIEZDOLNOŚCI DO PRACY WEDŁUG GRUP CHOROBYCH ORAZ MIEJSCA ZATRUDNIENIA

Sektor gospodarki	Ogółem	Renty przyznane na skutek chorób:		
		narządu ruchu	układu krążenia	układu oddechowego
OGÓŁEM	33 029	19 041	10 391	3 597
pracownicy sektora publicznego	11 390	6 395	3 590	1 405
pracownicy sektora prywatnego	18 710	11 066	5 697	1 947
osoby prowadzące pozarolniczą działalność	2 929	1 580	1 104	245

TABL. 19 STRUKTURA UBEZPIECZONYCH, KTÓRZY W MOMENCIE SKIEROWANIA NA REHABILITACJĘ LECZNICZĄ POBIERALI RENTĘ Z TYTUŁU NIEZDOLNOŚCI DO PRACY WEDŁUG MIEJSCA ZATRUDNIENIA I GRUP CHOROBYCH

Sektor gospodarki	Ogółem	Renty przyznane na skutek chorób:		
		narządu ruchu	układu krążenia	układu oddechowego
OGÓŁEM	100,0	100,0	100,0	100,0
pracownicy sektora publicznego	34,5	33,6	34,6	39,1
pracownicy sektora prywatnego	56,6	58,1	54,8	54,1
osoby prowadzące pozarolniczą działalność	8,9	8,3	10,6	6,8

TABL. 20 UBEZPIECZENI, KTÓRZY W MOMENCIE SKIEROWANIA NA REHABILITACJĘ LECZNICZĄ POBIERALI ZASIŁEK CHOROBY NA SKUTEK CHOROÓB NARZĄDU RUCHU WEDŁUG FORMY REHABILITACJI, PRZECIĘTNEGO OKRESU POBIERANIA ZASIŁKU ORAZ MIEJSCA ZATRUDNIENIA

Sektor gospodarki	Ogółem	Rehabilitacja chorób narządu ruchu w systemie:			
		stacjonarnym		ambulatoryjnym	
		liczba świadczeniobiorców	przeciętny okres zasiłkowy w dniach	liczba świadczeniobiorców	przeciętny okres zasiłkowy w dniach
OGÓŁEM	21 057	20 069	172,5	988	164,7
pracownicy sektora publicznego	6 331	6 021	164,8	310	174,2
pracownicy sektora prywatnego	11 175	10 715	178,3	460	166,2
osoby prowadzące pozarolniczą działalność	3 551	3 333	167,7	218	148,1

TABL. 21 UBEZPIECZENI, KTÓRZY W MOMENCIE SKIEROWANIA NA REHABILITACJĘ LECZNICZĄ POBIERALI ŚWIADCZENIE REHABILITACYJNE NA SKUTEK CHOROÓB NARZĄDU RUCHU WEDŁUG FORMY REHABILITACJI, PRZECIĘTNEGO OKRESU POBIERANIA TEGO ŚWIADCZENIA ORAZ MIEJSCA ZATRUDNIENIA

Sektor gospodarki	Ogółem	Rehabilitacja chorób narządu ruchu w systemie:			
		stacjonarnym		ambulatoryjnym	
		liczba świadczeniobiorców	przeciętny okres pobierania w m-ch	liczba świadczeniobiorców	przeciętny okres pobierania w m-ch
OGÓŁEM	6 309	6 075	7,0	234	7,2
pracownicy sektora publicznego	1 439	1 352	7,2	87	6,1
pracownicy sektora prywatnego	3 922	3 792	6,9	130	8,3
osoby prowadzące pozarolniczą działalność	948	931	6,9	17	5,0

**TABL. 22 UBEZPIECZENI, KTÓRZY W MOMENCIE SKIEROWANIA NA REHABILITACJĘ
 LECZNICZĄ POBIERALI RENTĘ Z TYTUŁU NIEZDOLNOŚCI DO PRACY NA SKUTEK
 CHOROÓB NARZĄDU RUCHU WEDŁUG FORMY REHABILITACJI ORAZ MIEJSCA ZATRUDNIENIA**

Sektor gospodarki	Ogółem	Renty przyznane na skutek chorób narządu ruchu rehabilitowanym:			
		w systemie stacjonarnym		w systemie ambulatoryjnym	
		liczba świadczeniobiorców	w odsetkach	liczba świadczeniobiorców	w odsetkach
OGÓŁEM	19 041	18 581	100,0	460	100,0
pracownicy sektora publicznego	6 395	6 244	33,6	151	32,8
pracownicy sektora prywatnego	11 066	10 816	58,2	250	54,4
osoby prowadzące pozarolniczą działalność	1 580	1 521	8,2	59	12,8

4. Świadczenia pobierane przez ubezpieczonych w okresie 12 miesięcy po rehabilitacji leczniczej

Jak już wcześniej wspomniano, informacje o świadczeniach pobieranych w okresie 12 miesięcy od zakończenia rehabilitacji służą ocenie skuteczności rehabilitacji leczniczej. Na potrzeby niniejszego opracowania przyjęto bowiem założenie, że za skuteczną uznaje się rehabilitację, jeśli po jej odbyciu nie są pobierane żadne świadczenia.

Wyniki przeprowadzonego badania wskazują, że w okresie 12 miesięcy po odbytej rehabilitacji 25,2% osób nie pobierało żadnych świadczeń, a kolejne 7,0% osób wykorzystało bezpośrednio po rehabilitacji jedynie okres zasiłkowy nie przekraczający 20 dni. Można więc (przy przyjęciu powyższego założenia) uznać, że rehabilitacja lecznicza w 2002 r. okazała się skuteczna w przypadku 21,2 tys. osób stanowiących 32,2% badanej populacji. Oznacza to, że w 2002 r. w porównaniu z 2001 rokiem odsetek osób, u których odnotowano pozytywny efekt rehabilitacji zmniejszył się o 5,3 punktu procentowego.

W 2002r. rehabilitacja lecznicza prowadzona była w zakresie chorób narządu ruchu rehabilitowanych zarówno stacjonarnie jak i ambulatoryjnie, chorób układu krążenia oraz chorób układu oddechowego. Z uwagi na to, iż nie wszystkie jednostki chorobowe, z tytułu których pobierane były świadczenia po zakończeniu rehabilitacji można było zaliczyć do jednej z wymienionych grup, jednostki te zakwalifikowano do grupy „pozostałe choroby”.

W niniejszej części opracowania, analizę struktury pobieranych świadczeń po rehabilitacji przeprowadzono w odniesieniu do ostatniego pobieranego po rehabilitacji świadczenia.

I tak, zasiłek chorobowy był ostatnim pobieranym świadczeniem dla 23,2% z 65,8 tys. ogółu rehabilitowanych i był najczęściej kontynuacją okresu zasiłkowego rozpoczętego przed leczeniem rehabilitacyjnym; świadczenie rehabilitacyjne pobierało 7,4% (4,9 tys.) osób, rentę z tytułu niezdolności do pracy 44,2% (29,1 tys.) osób, natomiast nie pobierało żadnych świadczeń 25,2% (tj. 16,6 tys.) osób.

Natomiast w grupie pobierających świadczenia po rehabilitacji z tytułu choroby, która była przyczyną rehabilitacji liczącej 52,2 tys. osób, struktura według

rodzaju ostatniego pobieranego świadczenia przedstawiała się następująco: 31,7% nie pobierało żadnych świadczeń po zakończonej rehabilitacji, 28,0% osób wykorzystywało przysługujący im okres zasiłkowy (w tym 8,5% osób wykorzystało jedynie okres zasiłkowy do 20 dni), dalsze 6,2% uprawnionych było do świadczenia rehabilitacyjnego, a 34,1% pobierało okresowe renty z tytułu niezdolności do pracy, co oznacza, że w porównaniu z 2001 r. udział osób pobierających renty zwiększył się o 5,6 punktu procentowego.

Przeciętny okres zasiłkowy wykorzystany bezpośrednio po rehabilitacji (bez względu na rodzaj choroby będącej jej przyczyną) wynosił 48,9 dni, z tym, że tylko co 4 rehabilitowany pobierał go nie dłużej niż 14 dni, a ponad 75,0% osób pobierało zasiłki od 15 do 365 dni.

Długość wykorzystanego okresu zasiłkowego w dużej mierze zależała od rodzaju schorzenia, które było przyczyną przeprowadzonej rehabilitacji. Osoby poddane leczeniu rehabilitacyjnemu z powodu chorób układu krążenia pobierały zasiłek chorobowy średnio przez 47,2 dni. Dłużej niż przeciętnie, bo przez 48,3 dni z zasiłku korzystali rehabilitowani w związku z chorobami narządu ruchu (skierowani na rehabilitację w systemie stacjonarnym – 48,1 dni, zaś w systemie ambulatoryjnym – 51,6 dni). Najdłużej - 72,4 dni zasiłek pobierano z tytułu chorób pozostałych.

Z reguły o kilka dni krócej na zasiłku chorobowym pozostawały osoby pobierające to świadczenie z tytułu choroby, która była przyczyną rehabilitacji: 47,4 dni w związku z chorobami narządu ruchu (skierowani na rehabilitację w systemie stacjonarnym – 47,2 dni, zaś w systemie ambulatoryjnym – 51,6 dni) 45,7 dni – z powodu chorób układu krążenia, a 51,7 dni – wskutek chorób układu oddechowego.

Po rehabilitacji świadczenie rehabilitacyjne było pobierane średnio przez 7,3 miesiąca, z czego 40% stanowiła grupa uprawnionych do świadczenia rehabilitacyjnego pobierająca je przez okres od 4 do 6 miesięcy i ponad 28,0% grupa pobierających nowo przyznane świadczenie rehabilitacyjne przez okres 12 miesięcy.

W wydzielonej grupie ubezpieczonych pobierających świadczenie rehabilitacyjne z tytułu choroby będącej przyczyną rehabilitacji świadczenie to pobierało przez okres 4-6 miesięcy – 39,6% badanych, a przez okres 12 miesięcy – 27,8%.

Przeciętny okres pobierania świadczenia rehabilitacyjnego w zależności od rodzaju schorzenia kształtował się od 7,1 miesiąca z tytułu chorób pozostałych do 7,9 miesiąca w przypadku chorób układu oddechowego.

Jak wyżej wspomniano po upływie roku od zakończonej w 2002 roku rehabilitacji rentę z tytułu niezdolności do pracy pobierało 29,1 tys. osób. W 93,7% przypadków były to renty z tytułu częściowej niezdolności do pracy. Natomiast w 0,7% przypadków były to renty szkoleniowe.

W przeważającej części, renty pobierane po rehabilitacji zostały przyznane na skutek chorób narządu ruchu – 53,1% (51,9% rent przyznano osobom, u których choroby narządu ruchu rehabilitowane były w systemie stacjonarnym, a 1,2% - rehabilitowanym w systemie ambulatoryjnym). Z powodu chorób układu krążenia prawo do renty posiadało 31,0% rehabilitowanych, a w związku z chorobami układu oddechowego - 9,5%.

Podobne proporcje odnotowano w przypadku ubezpieczonych, którym przyznano świadczenia rentowe z tytułu choroby będącej przyczyną rehabilitacji; 56,0% tej grupy osób było niezdolnych do pracy z powodu chorób narządu ruchu (54,7% dotyczyło rehabilitowanych w systemie stacjonarnym, a 1,3% - rehabilitowanych w systemie ambulatoryjnym), a 31,9% w wyniku chorób układu krążenia. Generalnie były to renty okresowe.

Ciekawych obserwacji dostarcza analiza porównawcza rodzaju świadczeń pobieranych w momencie skierowania na rehabilitację ze świadczeniami pobieranymi po jej odbyciu.

I tak, ubezpieczeni pobierający w momencie skierowania zasiłek chorobowy najczęściej kontynuowali jego pobieranie po rehabilitacji – 60,8% osób, a tylko 13,3% spośród rehabilitowanych nie pobierało żadnych świadczeń.

Spośród uprawnionych do pobierania w momencie skierowania świadczenia rehabilitacyjnego – 40,9% ogółu nie pobierało potem żadnego świadczenia, a kolejne 39,8% uzyskało uprawnienia do renty z tytułu niezdolności do pracy.

Natomiast z grupy osób mających w momencie skierowania na rehabilitację status rencisty – 30,0% nie pobierało żadnych świadczeń, zaś 69,1% kontynuowało pobieranie świadczenia rentowego.

W wyodrębnionej zbiorowości pobierających świadczenie z tytułu choroby, która była przyczyną rehabilitacji – 63,1% pobierających w momencie skierowania zasiłek chorobowy po zakończeniu rehabilitacji kontynuowało okres zasiłkowy. Wśród uprawnionych do świadczenia rehabilitacyjnego w momencie skierowania – 52,4% nie pobierało żadnych świadczeń po rehabilitacji, a 32,7% otrzymało status rencisty.

Z kolei wśród ubezpieczonych, którzy w momencie skierowania na rehabilitację posiadali uprawnienia do świadczenia rentowego – 44,3% osób nie pobierało po rehabilitacji żadnego świadczenia, a 55,6% osób kontynuowało pobieranie renty.

TABL. 23 UBEZPIECZENI POBIERAJĄCY ŚWIADCZENIA PO REHABILITACJI LECZNICZEJ WEDŁUG RODZAJU OSTATNIEGO POBIERANEGO ŚWIADCZENIA

Rodzaj świadczenia pobieranego po rehabilitacji*/	Ogółem		Z tego pobierający świadczenia z tytułu:			
			choroby, która była przyczyną rehabilitacji		zaistnienia innej choroby	
	liczba	%	liczba	%	liczba	%
OGÓŁEM	65 841	100,0	52 220	100,0	13 621	100,0
I. osoby pobierające świadczenia	49 268	74,8	35 647	68,3	13 621	100,0
z tego:						
zasilek chorobowy	15 302 **/	23,2	14 606 ***/	28,0	696 ****/	5,1
świadczenie rehabilitacyjne	4 852	7,4	3 213	6,2	1 639	12,0
rentę z tytułu niezdolności do pracy	29 114	44,2	17 828	34,1	11 286	82,9
II. osoby nie pobierające świadczeń po rehabilitacji	16 573	25,2	16 573	31,7	-	-

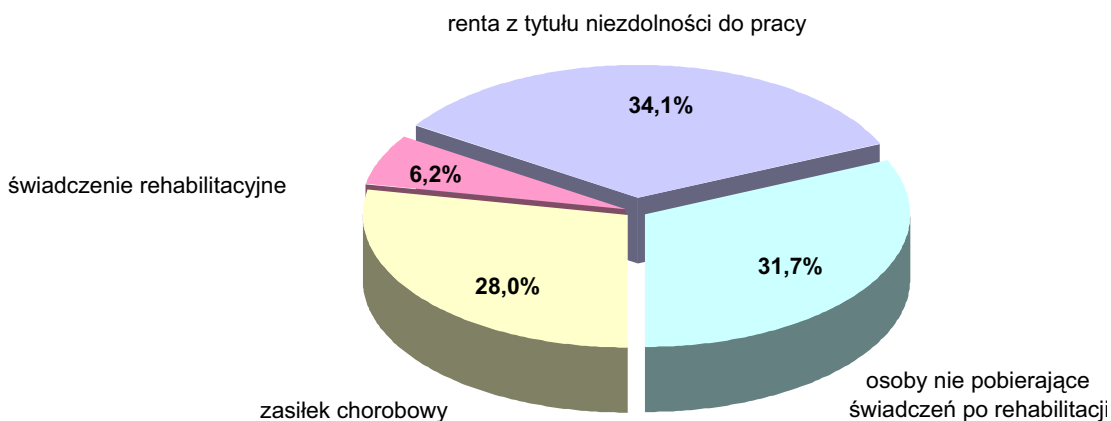
*/ Dotyczy ostatniego świadczenia pobieranego po rehabilitacji w przypadku pobierania różnych świadczeń, w miarę ich przyznawania w ciągu 12 miesięcy po odbyciu rehabilitacji.

**/ Dotyczy osób, które w ciągu 12 miesięcy po rehabilitacji nie pobierały żadnego innego świadczenia oprócz zasiłku chorobowego. Wśród tych osób w 4635 przypadkach wykorzystany został - bezpośrednio po odbyciu rehabilitacji - okres zasiłkowy tylko do 20 dni.

***/ W tym w 4459 przypadkach wykorzystany został - bezpośrednio po odbyciu rehabilitacji - okres zasiłkowy tylko do 20 dni.

****/ W tym 176 osób, które pobierały jedynie zasiłek chorobowy do 20 dni.

Rys. 11 Struktura ubezpieczonych pobierających świadczenia po rehabilitacji (z tytułu choroby, która była przyczyną rehabilitacji) według rodzaju pobieranych świadczeń



TABL. 24 UBEZPIECZENI PODDANI REHABILITACJI LECZNICZEJ WEDŁUG ZMIANY GRUP CHOROBYCH W MOMENCIE SKIEROWANIA NA REHABILITACJĘ ORAZ PO JEJ ODBYCIU

Grupy chorobowe w momencie skierowania na rehabilitację	Ogółem	Grupy chorobowe po rehabilitacji:			
		choroby narządu ruchu	choroby układu krążenia	choroby układu oddechowego	pozostałe */
OGÓŁEM	65 841	44 474	14 540	4 451	2 376
z tego choroby:					
narządu ruchu	46 407	43 972	678	125	1 632
układu krążenia	14 657	418	13 661	59	519
układu oddechowego	4 777	84	201	4 267	225

**/ Jednostki chorobowe, z tytułu których pobierane są świadczenia po rehabilitacji, a których nie można zakwalifikować do żadnego z wymienionych czterech profili rehabilitacji*

TABL. 25 STRUKTURA UBEZPIECZONYCH PODDANYCH REHABILITACJI LECZNICZEJ WEDŁUG ZMIANY GRUP CHOROBYCH W MOMENCIE SKIEROWANIA NA REHABILITACJĘ ORAZ PO JEJ ODBYCIU

Grupy chorobowe w momencie skierowania na rehabilitację	Ogółem	Grupy chorobowe po rehabilitacji:			
		choroby narządu ruchu	choroby układu krążenia	choroby układu oddechowego	pozostałe */
OGÓŁEM	100,0	67,5	22,1	6,8	3,6
z tego choroby:					
narządu ruchu	100,0	94,8	1,4	0,3	3,5
układu krążenia	100,0	2,9	93,2	0,4	3,5
układu oddechowego	100,0	1,8	4,2	89,3	4,7

**/ Jednostki chorobowe, z tytułu których pobierane są świadczenia po rehabilitacji, a których nie można zakwalifikować do żadnego z wymienionych czterech profili rehabilitacji*

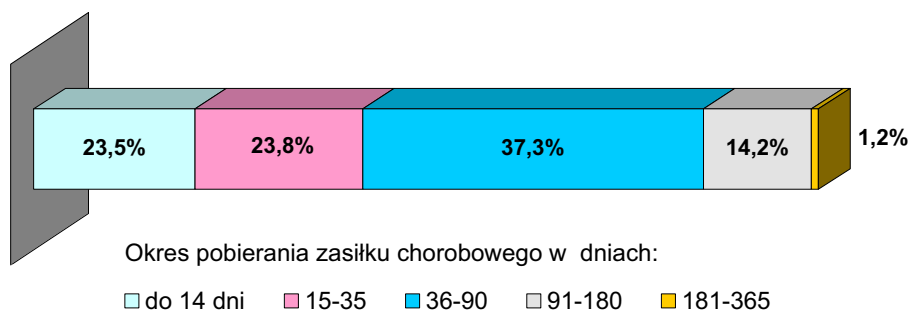
TABL. 26 UBEZPIECZENI, KTÓRZY POBIERALI ZASIŁEK CHOROBYWY BEZPOŚREDNIO PO REHABILITACJI LECZNICZEJ WEDŁUG OKRESU JEGO POBIERANIA ORAZ MIEJSCA ZATRUDNIENIA

Sektor gospodarki	Ogółem	Okres pobierania zasiłku chorobowego - w dniach -					Przeciętny okres zasiłkowy w dniach
		do 14	15-35	36-90	91-180	181-365	
OGÓŁEM	15 302 */	3 598	3 647 **/	5 706	2 175	176	48,9
pracownicy sektora publicznego	4 735	1 205	1 208	1 661	577	84	46,8
pracownicy sektora prywatnego	7 847	1 682	1 806	3 230	1 062	67	49,4
osoby prowadzące pozarolniczą działalność	2 720	711	633	815	536	25	51,1

*/ Dotyczy ostatniego świadczenia pobieranego po rehabilitacji w przypadku pobierania różnych świadczeń, w miarę ich przyznawania w ciągu 12 miesięcy po odbyciu rehabilitacji (także w przypadku zaistnienia innej przyczyny chorobowej).

**/ W tym 1037osób, które pobierały jedynie zasiłek chorobowy do 20 dni.

Rys. 12 Struktura ubezpieczonych według okresów pobierania zasiłku chorobowego po rehabilitacji



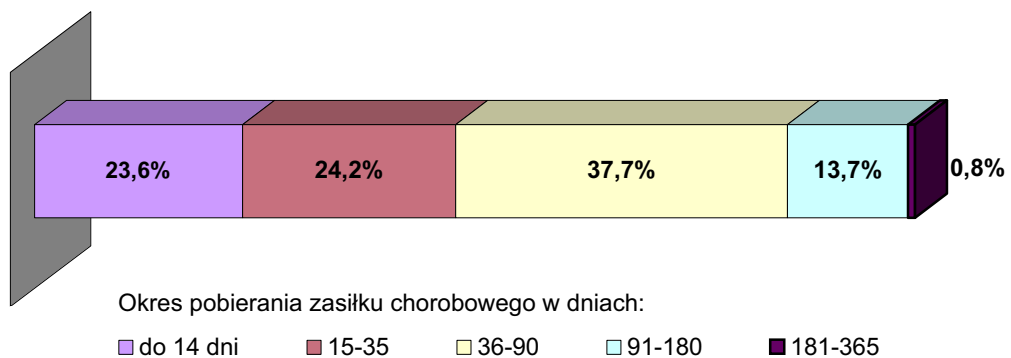
TABL. 27 UBEZPIECZENI, KTÓRZY PO REHABILITACJI POBIERALI ZASIŁEK CHOROBY Z TYTUŁU CHOROBY BĘDĄCEJ PRZYCZYNĄ REHABILITACJI, WEDŁUG OKRESU JEGO POBIERANIA ORAZ MIEJSCA ZATRUDNIENIA

Sektor gospodarki	Ogółem	Okres pobierania zasiłku chorobowego - w dniach -					Przeciętny okres zasiłkowy w dniach
		do 14	15-35	36-90	91-180	181-365	
OGÓŁEM	14 606 */	3 447	3 530 **/	5 513	1 999	117	46,4
pracownicy sektora publicznego	4 509	1 155	1 163	1 598	535	58	45,3
pracownicy sektora prywatnego	7 504	1 606	1 751	3 126	979	42	48,1
osoby prowadzące pozarolniczą działalność	2 593	686	616	789	485	17	49,5

**/ Liczba ubezpieczonych, którzy w okresie 12 miesięcy od odbytej rehabilitacji leczniczej pobierali zasiłek chorobowy z tytułu choroby, która była przyczyną ich rehabilitacji; dotyczy ostatniego pobieranego świadczenia*

***/ W tym 1012 osób, które pobierały jedynie zasiłek chorobowy do 20 dni.*

Rys. 13 Struktura ubezpieczonych według okresów pobierania zasiłku chorobowego po rehabilitacji z tytułu choroby będącej przyczyną rehabilitacji



TABL. 28 UBEZPIECZENI, KTÓRZY POBIERALI ZASIŁEK CHOROBY BEZPOŚREDNIO PO REHABILITACJI LECZNICZEJ WEDŁUG GRUP CHOROBYCH ORAZ PRZECIĘTNEGO OKRESU POBIERANIA TEGO ZASIŁKU

Sektor gospodarki	Ogółem	Z tego zasiłek chorobowy pobierany na skutek chorób:							
		narządu ruchu		układu krążenia		układu oddechowego		pozostałych*/	
		liczba świadczeniobiorców	przeciętny okres zasiłkowy w dniach	liczba świadczeniobiorców	przeciętny okres zasiłkowy w dniach	liczba świadczeniobiorców	przeciętny okres zasiłkowy w dniach	liczba świadczeniobiorców	przeciętny okres zasiłkowy w dniach
OGÓŁEM	15 302 **/	13 159	48,3	1 431	47,2	335	55,2	377	72,4
pracownicy sektora publicznego	4 735	3 921	45,8	577	46,7	134	53,7	103	76,7
pracownicy sektora prywatnego	7 847	6 838	48,6	653	50,2	142	62,1	214	65,2
osoby prowadzące pozarolniczą działalność	2 720	2 400	51,3	201	38,7	59	41,9	60	96,4

*/ Jednostki chorobowe, z tytułu których pobierane są świadczenia po rehabilitacji, a których nie można zakwalifikować do żadnego z wymienionych czterech profili rehabilitacji.

**/ Dotyczy ostatniego świadczenia pobieranego po rehabilitacji w przypadku pobierania różnych świadczeń, w miarę ich przyznawania w ciągu 12 miesięcy po odbyciu rehabilitacji (także w przypadku zaistnienia innej przyczyny chorobowej).

TABL. 29 UBEZPIECZENI, KTÓRZY PO REHABILITACJI POBIERALI ZASIŁEK CHOROBY Z TYTUŁU CHOROBY BĘDĄCEJ PRZYCZYNĄ REHABILITACJI, WEDŁUG GRUP CHOROBYCH ORAZ PRZECIĘTNEGO OKRESU POBIERANIA TEGO ZASIŁKU

Sektor gospodarki	Ogółem	Z tego zasiłek chorobowy pobierany na skutek chorób:					
		narządu ruchu		układu krążenia		układu oddechowego	
		liczba świadczeniobiorców	przeciętny okres zasiłkowy w dniach	liczba świadczeniobiorców	przeciętny okres zasiłkowy w dniach	liczba świadczeniobiorców	przeciętny okres zasiłkowy w dniach
OGÓŁEM	14 606 */	12 907	47,4	1 389	45,7	310	51,7
pracownicy sektora publicznego	4 509	3 848	45,3	544	45,3	117	40,9
pracownicy sektora prywatnego	7 504	6 718	47,7	644	48,3	142	62,1
osoby prowadzące pozarolniczą działalność	2 593	2 341	50,0	201	38,7	51	47,8

*/ Liczba ubezpieczonych, którzy w okresie 12 miesięcy od odbytej rehabilitacji leczniczej pobierali zasiłek chorobowy z tytułu choroby, która była przyczyną ich rehabilitacji; dotyczy ostatniego pobieranego świadczenia.

TABL. 30 UBEZPIECZENI, KTÓRZY POBIERALI ZASIŁEK CHOROBY BEZPOŚREDNIO PO REHABILITACJI LECZNICZEJ NA SKUTEK CHOROÓB NARZĄDU RUCHU WEDŁUG FORMY REHABILITACJI, PRZECIĘTNEGO OKRESU POBIERANIA TEGO ZASIŁKU ORAZ MIEJSCA ZATRUDNIENIA

Sektor gospodarki	Ogółem	Rehabilitacja chorób narządu ruchu w systemie:			
		stacjonarnym		ambulatoryjnym	
		liczba świadczeniobiorców	przeciętny okres zasiłkowy w dniach	liczba świadczeniobiorców	przeciętny okres zasiłkowy w dniach
OGÓŁEM	13 159	12 557	48,1	602	51,6
pracownicy sektora publicznego	3 921	3 763	46,0	158	42,2
pracownicy sektora prywatnego	6 838	6 528	48,5	310	49,8
osoby prowadzące pozarolniczą działalność	2 400	2 266	50,4	134	67,3
w tym: z tytułu choroby, która była przyczyną rehabilitacji					
OGÓŁEM	12 907	12 305	47,2	602	51,6
pracownicy sektora publicznego	3 848	3 690	45,4	158	42,2
pracownicy sektora prywatnego	6 718	6 408	47,6	310	49,8
osoby prowadzące pozarolniczą działalność	2 341	2 207	49,0	134	67,2

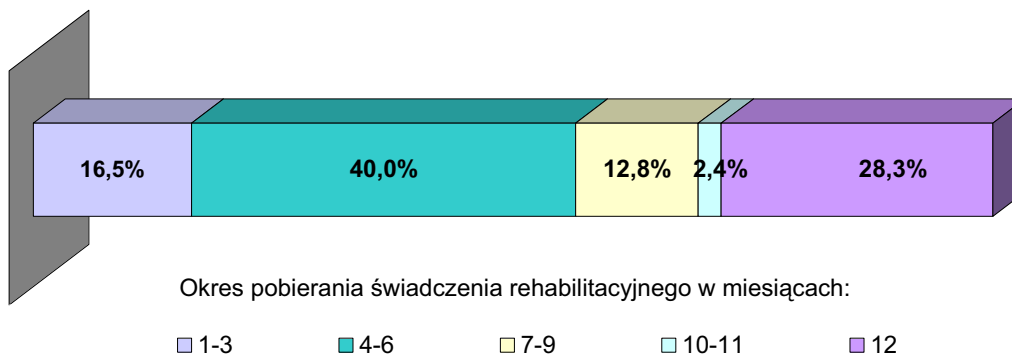
**/ Dotyczy ostatniego świadczenia pobieranego po rehabilitacji w przypadku pobierania różnych świadczeń, w miarę ich przyznawania w ciągu 12 miesięcy po odbyciu rehabilitacji (także w przypadku zaistnienia innej przyczyny chorobowej).*

TABL. 31 UBEZPIECZENI POBIERAJĄCY ŚWIADCZENIE REHABILITACYJNE PO REHABILITACJI LECZNICZEJ WEDŁUG OKRESU POBIERANIA TEGO ŚWIADCZENIA ORAZ MIEJSCA ZATRUDNIENIA

Sektor gospodarki	Ogółem	Okres pobierania świadczenia rehabilitacyjnego - w miesiącach -					Przeciętny okres po- bierania w m-cach
		1-3	4-6	7-9	10-11	12	
OGÓŁEM	4 852 */	803	1941	619	117	1372	7,3
pracownicy sektora publicznego	1 081	176	435	127	33	310	7,4
pracownicy sektora prywatnego	3 009	485	1155	390	67	912	7,4
osoby prowadzące pozarolniczą działalność	762	142	351	102	17	150	6,7

**/ Dotyczy ostatniego świadczenia pobieranego po rehabilitacji w przypadku pobierania różnych świadczeń, w miarę ich przyznawania w ciągu 12 miesięcy po odbyciu rehabilitacji (także w przypadku zaistnienia innej przyczyny chorobowej).*

Rys. 14 Struktura ubezpieczonych według okresów pobierania świadczenia rehabilitacyjnego po rehabilitacji

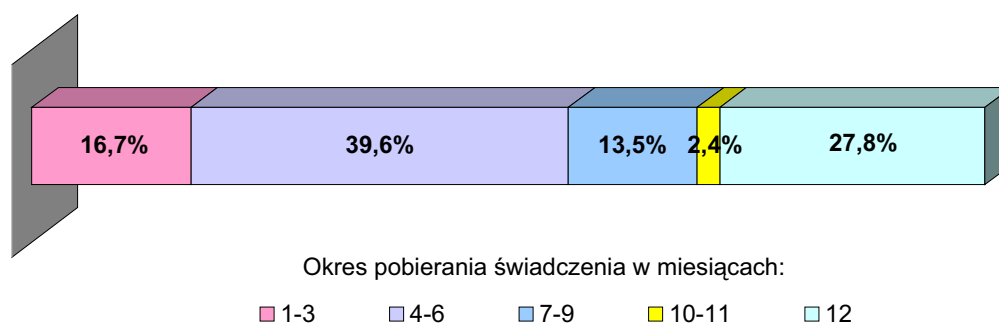


TABL. 32 UBEZPIECZENI POBIERAJĄCY ŚWIADCZENIE REHABILITACYJNE PO REHABILITACJI LECZNICZEJ Z TYTUŁU CHOROBY BĘDĄCEJ PRZYCZYNĄ REHABILITACJI, WEDŁUG OKRESU POBIERANIA TEGO ŚWIADCZENIA ORAZ MIEJSCA ZATRUDNIENIA

Sektor gospodarki	Ogółem	Okres pobierania świadczenia rehabilitacyjnego - w miesiącach -					Przeciętny okres po- bierania w m-cach
		1-3	4-6	7-9	10-11	12	
OGÓŁEM	3 213 */	535	1 272	435	76	895	7,3
pracownicy sektora publicznego	697	117	310	94	17	159	7,0
pracownicy sektora prywatnego	2 047	326	753	290	42	636	7,5
osoby prowadzące pozarolniczą działalność	469	92	209	51	17	100	6,7

*/ Liczba ubezpieczonych, którym w okresie 12 miesięcy od odbytej rehabilitacji leczniczej przyznano świadczenie rehabilitacyjne na skutek choroby, która była przyczyną ich rehabilitacji; dotyczy ostatniego pobieranego świadczenia.

Rys. 15 Struktura ubezpieczonych według okresów pobierania świadczenia rehabilitacyjnego po rehabilitacji z tytułu choroby będącej przyczyną rehabilitacji



TABL. 33 UBEZPIECZENI POBIERAJĄCY ŚWIADCZENIE REHABILITACYJNE PO REHABILITACJI LECZNICZEJ WEDŁUG GRUP CHOROBYCH, PRZECIĘTNEGO OKRESU POBIERANIA TEGO ŚWIADCZENIA ORAZ MIEJSCA ZATRUDNIENIA

Sektor gospodarki	Ogółem	Z tego świadczenie rehabilitacyjne pobierane na skutek chorób:							
		narządu ruchu		układu krążenia		układu oddechowego		pozostałych */	
		liczba świadczeniobiorców	przeciętny okres pobierania w m-ch	liczba świadczeniobiorców	przeciętny okres pobierania w m-ch	liczba świadczeniobiorców	przeciętny okres pobierania w m-ch	liczba świadczeniobiorców	przeciętny okres pobierania w m-ch
OGÓŁEM	4852 **/	4125	7,3	385	7,2	167	7,9	175	7,1
pracownicy sektora publicznego	1 081	973	7,2	33	7,5	42	10,6	33	9,0
pracownicy sektora prywatnego	3 009	2507	7,4	293	7,3	100	7,0	109	7,5
osoby prowadzące pozarolniczą działalność	762	645	6,9	59	6,4	25	7,0	33	4,0

*/ Jednostki chorobowe, z tytułu których pobierane są świadczenia po rehabilitacji, a których nie można zakwalifikować do żadnego z wymienionych czterech profili rehabilitacji.

**/ Dotyczy ostatniego świadczenia pobieranego po rehabilitacji w przypadku pobierania różnych świadczeń, w miarę ich przyznawania w ciągu 12 miesięcy po odbyciu rehabilitacji.

TABL. 34 UBEZPIECZENI POBIERAJĄCY ŚWIADCZENIE REHABILITACYJNE PO REHABILITACJI LECZNICZEJ Z TYTUŁU CHOROBY BĘDĄCEJ PRZYCYNĄ REHABILITACJI WEDŁUG GRUP CHOROBYCH, PRZECIĘTNEGO OKRESU POBIERANIA TEGO ŚWIADCZENIA ORAZ MIEJSCA ZATRUDNIENIA

Sektor gospodarki	Ogółem	Z tego świadczenie rehabilitacyjne pobierane na skutek chorób:					
		narządu ruchu		układu krążenia		układu oddechowego	
		liczba świadczeniobiorców	przeciętny okres pobierania w m-ch	liczba świadczeniobiorców	przeciętny okres pobierania w m-ch	liczba świadczeniobiorców	przeciętny okres pobierania w m-ch
OGÓŁEM	3 213 */	2 811	7,3	268	7,2	134	8,2
pracownicy sektora publicznego	697	638	6,9	34	7,5	25	10,7
pracownicy sektora prywatnego	2 047	1 763	7,5	192	7,3	92	7,3
osoby prowadzące pozarolniczą działalność	469	410	6,6	42	6,6	17	9,0

*/ Liczba ubezpieczonych, którym w okresie 12 miesięcy od odbytej rehabilitacji leczniczej przyznano świadczenie rehabilitacyjne na skutek choroby, która była przyczyną ich rehabilitacji; dotyczy ostatniego pobieranego świadczenia.

TABL. 35 UBEZPIECZENI, KTÓRZY POBIERALI ŚWIADCZENIE REHABILITACYJNE BEZPOŚREDNIO PO REHABILITACJI LECZNICZEJ NA SKUTEK CHOROÓB NARZĄDU RUCHU WEDŁUG FORMY REHABILITACJI, PRZECIĘTNEGO OKRESU POBIERANIA ŚWIADCZENIA ORAZ MIEJSCA ZATRUDNIENIA

Sektor gospodarki	Ogółem	Rehabilitacja chorób narządu ruchu w systemie:			
		stacjonarnym		ambulatoryjnym	
		liczba świadczeniobiorców	przeciętny okres pobierania w m-ch	liczba świadczeniobiorców	przeciętny okres pobierania w m-ch
OGÓŁEM	4 125 */	3 924	7,3	201	6,4
pracownicy sektora publicznego	973	889	7,3	84	6,2
pracownicy sektora prywatnego	2 507	2 415	7,5	92	5,8
osoby prowadzące pozarolniczą działalność	645	620	6,8	25	9,0
w tym: z tytułu choroby, która była przyczyną rehabilitacji					
OGÓŁEM	2 811 **/	2 686	7,3	125	6,5
pracownicy sektora publicznego	638	596	6,8	42	7,8
pracownicy sektora prywatnego	1 763	1 688	7,6	75	5,8
osoby prowadzące pozarolniczą działalność	410	402	6,6	8	6,0

*/ Dotyczy ostatniego świadczenia pobieranego po rehabilitacji w przypadku pobierania różnych świadczeń, w miarę ich przyznawania w ciągu 12 miesięcy po odbyciu rehabilitacji.

**/ Liczba ubezpieczonych, którym w okresie 12 miesięcy od odbytej rehabilitacji leczniczej przyznano świadczenie rehabilitacyjne na skutek choroby, która była przyczyną ich rehabilitacji; dotyczy ostatniego pobieranego świadczenia.

TABL. 36 UBEZPIECZENI, KTÓRYM PO ODBYTEJ REHABILITACJI LECZNICZEJ PRZYZNANO ŚWIADCZENIE RENTOWE LUB USTALONO CELOWOŚĆ PRZEKWALIFIKOWANIA ZAWODOWEGO WEDŁUG GRUP CHOROBYCH

Wyszczególnienie	Ogółem	Z tego renty przyznane na skutek chorób:			
		narządu ruchu	układu krążenia	układu oddechowego	pozostałych */
OGÓŁEM	29 114 **/	15 468	9 035	2 753	1 858
z tego z:					
całkowitą niezdolnością do pracy i samodzielnej egzystencji	25	8	-	-	17
całkowitą niezdolnością do pracy	1 615	711	594	134	176
częściową niezdolnością do pracy	27 272	14 615	8 424	2 585	1 648
celowością przekwalifikowania zawodowego (renta szkoleniowa)	202	134	17	34	17
w tym ubezpieczeni z okresową niezdolnością do pracy	28 235	14 983	8 776	2 677	1 799
z tego z:					
całkowitą niezdolnością do pracy i samodzielnej egzystencji	25	8	-	-	17
całkowitą niezdolnością do pracy	1 581	694	577	134	176
częściową niezdolnością do pracy	26 427	14 147	8 182	2 509	1 589
celowością przekwalifikowania zawodowego (renta szkoleniowa)	202	134	17	34	17

*/ Jednostki chorobowe, z tytułu których pobierane są świadczenia po rehabilitacji, a których nie można zakwalifikować do żadnego z wymienionych czterech profili rehabilitacji.

**/ Liczba ubezpieczonych, którym przyznano rentę w okresie 12 miesięcy od odbytej rehabilitacji leczniczej z tytułu choroby, która była przyczyną ich rehabilitacji oraz w przypadku zaistnienia innej przyczyny chorobowej; dotyczy ostatniego pobieranego świadczenia.

TABL. 37 STRUKTURA UBEZPIECZONYCH, KTÓRYM PO ODBYTEJ REHABILITACJI LECZNICZEJ PRZYZNANO ŚWIADCZENIE RENTOWE LUB USTALONO CELOWOŚĆ PRZEKWALIFIKOWANIA ZAWODOWEGO WEDŁUG GRUP CHOROBYCH

Wyszczególnienie	Ogółem	Z tego renty przyznane na skutek chorób:			
		narządu ruchu	układu krążenia	układu oddechowego	pozostałych*/
OGÓŁEM	100,0 **/	53,1	31,0	9,5	6,4
z tego z:					
całkowitą niezdolnością do pracy i samodzielnej egzystencji	100,0	32,0	-	-	68,0
całkowitą niezdolnością do pracy	100,0	44,0	36,8	8,3	10,9
częściową niezdolnością do pracy	100,0	53,6	30,9	9,5	6,0
celowością przekwalifikowania zawodowego (renta szkoleniowa)	100,0	66,4	8,4	16,8	8,4
w tym ubezpieczeni z okresową niezdolnością do pracy	100,0	53,1	31,1	9,4	6,4
z tego z:					
całkowitą niezdolnością do pracy i samodzielnej egzystencji	100,0	32,0	-	-	68,0
całkowitą niezdolnością do pracy	100,0	43,9	36,5	8,5	11,1
częściową niezdolnością do pracy	100,0	53,5	31,0	9,5	6,0
celowością przekwalifikowania zawodowego (renta szkoleniowa)	100,0	66,4	8,4	16,8	8,4

*/ Jednostki chorobowe, z tytułu których pobierane są świadczenia po rehabilitacji, a których nie można zakwalifikować do żadnego z wymienionych czterech profili rehabilitacji.

**/ Liczba ubezpieczonych, którym przyznano rentę w okresie 12 miesięcy od odbytej rehabilitacji leczniczej z tytułu choroby, która była przyczyną ich rehabilitacji oraz w przypadku zaistnienia innej przyczyny chorobowej; dotyczy ostatniego pobieranego świadczenia.

TABL. 38 UBEZPIECZENI, KTÓRYM PO ODBYTEJ REHABILITACJI LECZNICZEJ PRZYZNANO ŚWIADCZENIE RENTOWE Z TYTUŁU CHOROBY BĘDĄCEJ PRZYCZYNĄ REHABILITACJI WEDŁUG STOPNIA NIEZDOLNOŚCI DO PRACY ORAZ GRUP CHOROBOWYCH

Wyszczególnienie	Ogółem	Z tego renty przyznane na skutek chorób:		
		narządu ruchu	układu krążenia	układu oddechowego
OGÓŁEM	17 828 */	9 981	5 689	2 158
z tego z:				
całkowitą niezdolnością do pracy i samodzielnej egzystencji	-	-	-	-
całkowitą niezdolnością do pracy	920	477	318	125
częściową niezdolnością do pracy	16 773	9 420	5 354	1 999
celowością przekwalifikowania zawodowego (renta szkoleniowa)	135	84	17	34
w tym ubezpieczeni z okresową niezdolnością do pracy	17 335	9 679	5 564	2 092
z tego z:				
całkowitą niezdolnością do pracy i samodzielnej egzystencji	-	-	-	-
całkowitą niezdolnością do pracy	896	460	310	126
częściową niezdolnością do pracy	16 304	9 135	5 237	1 932
celowością przekwalifikowania zawodowego (renta szkoleniowa)	135	84	17	34

*/ Liczba ubezpieczonych, którym przyznano rentę w okresie 12 miesięcy od odbytej rehabilitacji leczniczej z tytułu choroby, która była przyczyną ich rehabilitacji.

TABL. 39 STRUKTURA UBEZPIECZONYCH, KTÓRYM PO ODBYTEJ REHABILITACJI LECZNICZEJ PRYZNANO ŚWIADCZENIE RENTOWE Z TYTUŁU CHOROBY BĘDĄCEJ PRZYCZYNĄ REHABILITACJI WEDŁUG STOPNIA NIEZDOLNOŚCI DO PRACY ORAZ GRUP CHOROBOWYCH

Wyszczególnienie	Ogółem	Z tego renty przyznane na skutek chorób:		
		narządu ruchu	układu krążenia	układu oddechowego
OGÓŁEM	100,0 */	56,0	31,9	12,1
z tego z:				
całkowitą niezdolnością do pracy i samodzielnej egzystencji	-	-	-	-
całkowitą niezdolnością do pracy	100,0	51,8	34,6	13,6
częściową niezdolnością do pracy	100,0	56,2	31,9	11,9
celowością przekwalifikowania zawodowego (renta szkoleniowa)	100,0	62,2	12,6	25,2
w tym ubezpieczeni z okresową niezdolnością do pracy	100,0	55,8	32,1	12,1
z tego z:				
całkowitą niezdolnością do pracy i samodzielnej egzystencji	-	-	-	-
całkowitą niezdolnością do pracy	100,0	51,4	34,6	14,0
częściową niezdolnością do pracy	100,0	56,0	32,1	11,9
celowością przekwalifikowania zawodowego (renta szkoleniowa)	100,0	62,2	12,6	25,2

*/ Liczba ubezpieczonych, którym przyznano rentę w okresie 12 miesięcy od odbytej rehabilitacji leczniczej z tytułu choroby, która była przyczyną ich rehabilitacji.

TABL. 40 UBEZPIECZENI, KTÓRYM PO REHABILITACJI LECZNICZEJ PRZYZNANO ŚWIADCZENIE RENTOWE LUB USTALONO CELOWOŚĆ PRZEKWALIFIKOWANIA ZAWODOWEGO W ZWIĄZKU Z CHOROBIAMI NARZĄDU RUCHU WEDŁUG FORMY REHABILITACJI

Wyszczególnienie	Ogółem		Z tego renty przyznane na skutek chorób narządu ruchu rehabilitowanych w systemie:			
	liczba	w odsetkach	stacjonarnym		ambulatoryjnym	
			liczba świadcz.	w odsetkach	liczba świadcz.	w odsetkach
OGÓŁEM	15 468	100,0	15 109	97,7	359	2,3
z tego z:						
całkowitą niezdolnością do pracy i samodzielnej egzystencji	8	100,0	8	100,0	-	-
całkowitą niezdolnością do pracy	711	100,0	703	98,9	8	1,1
częściową niezdolnością do pracy	14 615	100,0	14 264	97,6	351	2,4
celowością przekwalifikowania zawodowego (renta szkoleniowa)	134	100,0	134	100,0	-	-
w tym: z tytułu choroby, która była przyczyną rehabilitacji						
OGÓŁEM	9 981	100,0	9 747	97,7	234	2,3
z tego z:						
całkowitą niezdolnością do pracy i samodzielnej egzystencji	-	-	-	-	-	-
całkowitą niezdolnością do pracy	477	100,0	469	98,3	8	1,7
częściową niezdolnością do pracy	9 420	100,0	9 194	97,6	226	2,4
celowością przekwalifikowania zawodowego (renta szkoleniowa)	84	100,0	84	100,0	-	-

TABL. 41 UBEZPIECZENI PO REHABILITACJI LECZNICZEJ WEDŁUG RODZAJU ŚWIADCZEŃ POBIERANYCH W MOMENCIE SKIEROWANIA NA REHABILITACJĘ ORAZ PO JEJ ODBYCIU

Rodzaj świadczenia pobieranego w momencie skierowania na rehabilitację	Ogółem	Rodzaj świadczenia pobieranego po rehabilitacji				Osoby nie pobierające świadczeń po rehabilitacji
		razem	zasiłek chorobowy	świadczenie rehabilitacyjne	renta z tytułu niezdolności do pracy	
OGÓŁEM	65 841	49 268	15 302 */	4 852 **/	29 114 **/	16 573
zasiłek chorobowy	24 463	21 217	14 867	3 388	2 962	3 246
świadczenie rehabilitacyjne	8 349	4 936	151	1 464	3 321	3 413
renta z tytułu niezdolności do pracy	33 029	23 115	284	-	22 831	9 914

*/ Dotyczy osób, które w ciągu 12 miesięcy po rehabilitacji nie pobierały żadnego innego świadczenia oprócz zasiłku chorobowego. Wśród tych osób w 4635 przypadkach wykorzystany został bezpośrednio po odbyciu rehabilitacji - okres zasiłkowy tylko do 20 dni.

**/ Dotyczy ostatniego świadczenia pobieranego po rehabilitacji w przypadku pobierania różnych świadczeń, w miarę ich przyznawania w ciągu 12 miesięcy po odbyciu rehabilitacji.

TABL. 42 STRUKTURA UBEZPIECZONYCH PO REHABILITACJI LECZNICZEJ WEDŁUG RODZAJU ŚWIADCZEŃ POBIERANYCH W MOMENCIE SKIEROWANIA NA REHABILITACJĘ ORAZ PO JEJ ODBYCIU

Rodzaj świadczenia pobieranego w momencie skierowania na rehabilitację	Ogółem	Rodzaj świadczenia pobieranego po rehabilitacji				Osoby nie pobierające świadczeń po rehabilitacji
		razem	zasiłek chorobowy	świadczenie rehabilitacyjne	renta z tytułu niezdolności do pracy	
OGÓŁEM	100,0	74,8	23,2 */	7,4 **/	44,2 **/	25,2
zasiłek chorobowy	100,0	86,7	60,8	13,8	12,1	13,3
świadczenie rehabilitacyjne	100,0	59,1	1,8	17,5	39,8	40,9
renta z tytułu niezdolności do pracy	100,0	70,0	0,9	-	69,1	30,0

*/ Dotyczy osób, które w ciągu 12 miesięcy po rehabilitacji nie pobierały żadnego innego świadczenia oprócz zasiłku chorobowego. Wśród tych osób w 7,0% przypadków wykorzystany został bezpośrednio po odbyciu rehabilitacji - okres zasiłkowy tylko do 20 dni.

**/ Dotyczy ostatniego świadczenia pobieranego po rehabilitacji w przypadku pobierania różnych świadczeń, w miarę ich przyznawania w ciągu 12 miesięcy po odbyciu rehabilitacji.

TABL. 43 UBEZPIECZENI PODDANI REHABILITACJI LECZNICZEJ WEDŁUG RODZAJU ŚWIADCZEŃ POBIERANYCH W MOMENCIE SKIEROWANIA NA REHABILITACJĘ ORAZ W OKRESIE 12 MIESIĘCY PO JEJ ODBYCIU

Rodzaj świadczenia pobieranego w momencie skierowania na rehabilitację	Ogółem	Rodzaj świadczenia pobieranego po rehabilitacji								Osoby które nie pobierały świadczeń po rehabilitacji
		razem	zasiłek chorobowy */	świadczenie rehabilitacyjne */	renta z tytułu niezdolności do pracy */	zasiłek chorobowy i świadczenie rehabilitacyjne	zasiłek chorobowy i rentę z tytułu niezdolności do pracy	świadczenie rehabilitacyjne i rentę z tytułu niezdolności do pracy	zasiłek, świadczenie rehabilitacyjne i rentę z tytułu niezdolności do pracy	
OGÓŁEM	65 841	49 268	15 302 **/	1 849	25 558	3 003	2 108	1 046	402	16 573
z tego:										
zasiłek chorobowy	24 463	21 217	14 867	435	552	2 953	1 966	50	394	3 246
świadczenie rehabilitacyjne	8 349	4 936	151	1 414	2 275	50	42	996	8	3 413
renta z tytułu niezdolności do pracy	33 029	23 115	284	-	22 731	-	100	-	-	9 914

*/ Dotyczy ubezpieczonych, którzy pobierali tylko jeden rodzaj świadczeń w okresie 12 miesięcy po odbyciu rehabilitacji.

**/ Dotyczy osób, które w ciągu 12 miesięcy po rehabilitacji nie pobierały żadnego innego świadczenia oprócz zasiłku chorobowego. Wśród tych osób w 4635 przypadkach wykorzystany został bezpośrednio po odbyciu rehabilitacji - okres zasiłkowy tylko do 20 dni.

TABL. 44 STRUKTURA UBEZPIECZONYCH PODDANYCH REHABILITACJI LECZNICZEJ WEDŁUG RODZAJU ŚWIADCZEŃ POBIERANYCH W MOMENCIE SKIEROWANIA NA REHABILITACJĘ ORAZ W OKRESIE 12 MIESIĘCY PO JEJ ODBYCIU

Rodzaj świadczenia pobieranego w momencie skierowania na rehabilitację	Ogółem	Rodzaj świadczenia pobieranego po rehabilitacji								Osoby które nie pobierały świadczeń po rehabilitacji
		razem	zasiłek chorobowy*/	świadczenie rehabilitacyjne */	renta z tytułu niezdolności do pracy */	zasiłek chorobowy i świadczenie rehabilitacyjne	zasiłek chorobowy i rentę z tytułu niezdolności do pracy	świadczenie rehabilitacyjne i rentę z tytułu niezdolności do pracy	zasiłek, świadczenie rehabilitacyjne i rentę z tytułu niezdolności do pracy	
OGÓLEM	100,0	74,8	23,2 **/	2,8	38,8	4,6	3,2	1,6	0,6	25,2
z tego:										
zasiłek chorobowy	100,0	86,7	60,8	1,8	2,2	12,1	8,0	0,2	1,6	13,3
świadczenie rehabilitacyjne	100,0	59,1	1,8	16,9	27,3	0,6	0,5	11,9	0,1	40,9
renta z tytułu niezdolności do pracy	100,0	70,0	0,9	-	68,8	-	0,3	-	-	30,0

*/ Dotyczy ubezpieczonych, którzy pobierali tylko jeden rodzaj świadczeń w okresie 12 miesięcy po odbyciu rehabilitacji.

**/ Dotyczy osób, które w ciągu 12 miesięcy po rehabilitacji nie pobierały żadnego innego świadczenia oprócz zasiłku chorobowego. Wśród tych osób w 7,0% przypadków wykorzystany został bezpośrednio po odbyciu rehabilitacji - okres zasiłkowy tylko do 20 dni.

TABL. 45 UBEZPIECZENI PO REHABILITACJI LECZNICZEJ WEDŁUG RODZAJU ŚWIADCZEŃ POBIERANYCH W MOMENCIE SKIEROWANIA NA REHABILITACJĘ ORAZ PO JEJ ODBYCIU Z TYTUŁU CHOROBY BĘDĄCEJ PRZYCZYNĄ REHABILITACJI LUB ZAISTNIENIA INNEJ CHOROBY

Rodzaj świadczenia pobieranego w momencie skierowania na rehabilitację	Ogółem	Rodzaj świadczenia pobieranego po rehabilitacji				Osoby nie pobierające świadczeń po rehabilitacji
		razem	zasiłek chorobowy	świadczenie rehabilitacyjne*/	renta z tytułu niezdolności do pracy*/	
OGÓŁEM	65 841	49 268	15 302 **/	4 852	29 114	16 573
z tego : z tytułu choroby, która była przyczyną rehabilitacji						
RAZEM	46 716	30 143	11 270 ***/	2 903	15 970	16 573
zasiłek chorobowy	17 796	14 550	11 229	1 941	1 380	3 246
świadczenie rehabilitacyjne	6 516	3 103	8	962	2 133	3 413
renta z tytułu niezdolności do pracy	22 404	12 490	33	-	12 457	9 914
z tytułu zaistnienia innej choroby niż ta, która była przyczyną rehabilitacji						
RAZEM	19 125	19 125	4 032 ****/	1 949	13 144	-
zasiłek chorobowy	6 667	6 667	3 638	1 447	1 582	-
świadczenie rehabilitacyjne	1 833	1 833	143	502	1 188	-
renta z tytułu niezdolności do pracy	10 625	10 625	251	-	10 374	-

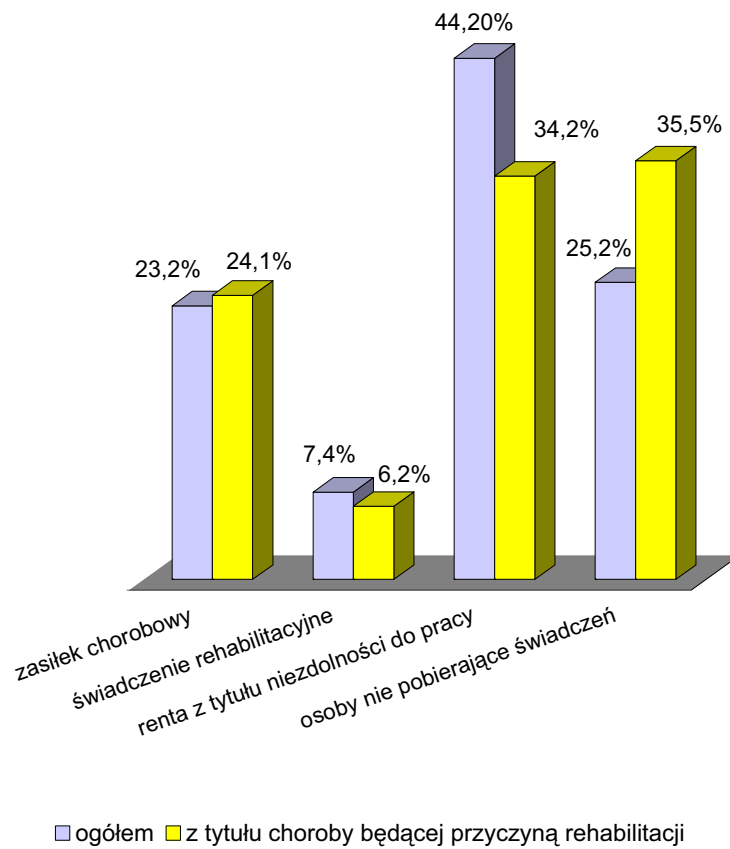
*/ Dotyczy ostatniego świadczenia pobieranego po rehabilitacji w przypadku pobierania różnych świadczeń, w miarę ich przyznawania w ciągu 12 miesięcy po odbyciu rehabilitacji.

**/ Dotyczy osób, które w ciągu 12 miesięcy po rehabilitacji nie pobierały żadnego innego świadczenia oprócz zasiłku chorobowego. Wśród tych osób w 4635 przypadkach wykorzystany został bezpośrednio po odbyciu rehabilitacji - okres zasiłkowy tylko do 20 dni.

***/ Dotyczy osób, które w ciągu 12 miesięcy po rehabilitacji nie pobierały z tytułu choroby, która była przyczyną ich rehabilitacji żadnego innego świadczenia oprócz zasiłku chorobowego. Wśród tych osób w 4459 przypadkach wykorzystany został bezpośrednio po odbyciu rehabilitacji - okres zasiłkowy tylko do 20 dni.

****/ Dotyczy osób, które w ciągu 12 miesięcy po rehabilitacji nie pobierały żadnego innego świadczenia oprócz zasiłku chorobowego. Wśród tych osób w 176 przypadkach wykorzystany został bezpośrednio po odbyciu rehabilitacji - okres zasiłkowy tylko do 20 dni.

Rys. 16 Struktura ubezpieczonych poddanych rehabilitacji leczniczej według rodzaju świadczeń pobieranych po rehabilitacji



TABL. 46 STRUKTURA UBEZPIECZONYCH PO REHABILITACJI LECZNICZEJ WEDŁUG RODZAJU ŚWIADCZEŃ POBIERANYCH W MOMENCIE SKIEROWANIA NA REHABILITACJĘ ORAZ PO JEJ ODBYCIU Z TYTUŁU CHOROBY BĘDĄCEJ PRZYCZYNĄ REHABILITACJI LUB ZAISTNIENIA INNEJ CHOROBY

Rodzaj świadczenia pobieranego w momencie skierowania na rehabilitację	Ogółem	Rodzaj świadczenia pobieranego po rehabilitacji				Osoby nie pobierające świadczeń po rehabilitacji		
		razem	zasiłek chorobowy	świadczenie rehabilitacyjne*/	renta z tytułu niezdolności do pracy*/			
OGÓŁEM	100,0	74,8	23,2	**/	7,4	44,2	25,2	
z tego :	z tytułu choroby, która była przyczyną rehabilitacji							
RAZEM	100,0	100,0	64,5	24,1	***/	6,2	34,2	35,5
zasiłek chorobowy	38,1	100,0	81,8	63,1		10,9	7,8	18,2
świadczenie rehabilitacyjne	13,9	100,0	47,6	0,1		14,8	32,7	52,4
renta z tytułu niezdolności do pracy	48,0	100,0	55,7	0,1		-	55,6	44,3
	z tytułu zaistnienia innej choroby niż ta, która była przyczyną rehabilitacji							
RAZEM	100,0	100,0	100,0	21,1	****/	10,2	68,7	-
zasiłek chorobowy	34,9	100,0	100,0	54,6		21,7	23,7	-
świadczenie rehabilitacyjne	9,6	100,0	100,0	7,8		27,4	64,8	-
renta z tytułu niezdolności do pracy	55,5	100,0	100,0	2,4		-	97,6	-

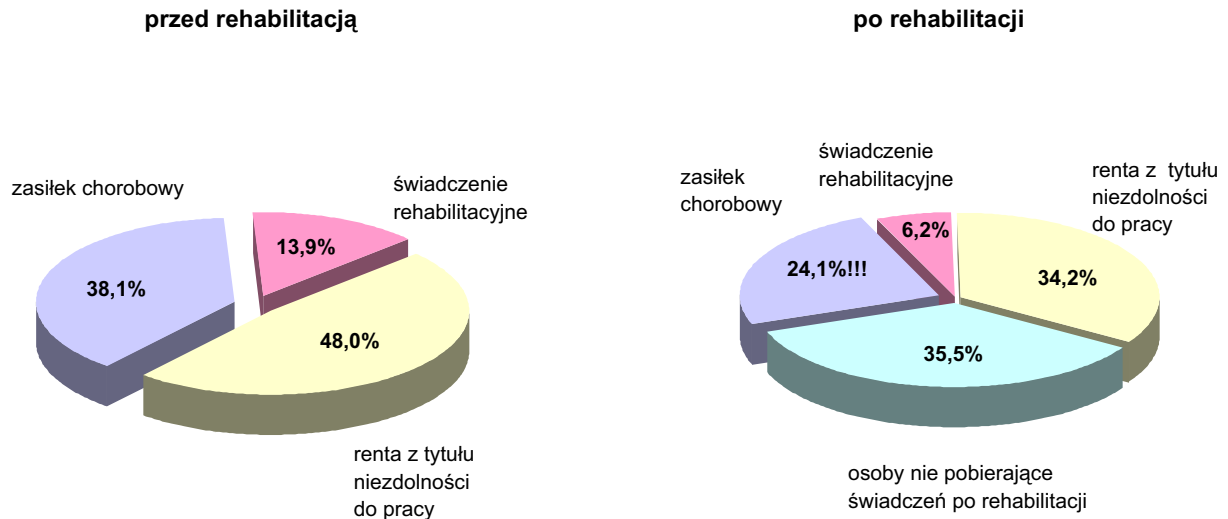
*/ Dotyczy ostatniego świadczenia pobieranego po rehabilitacji w przypadku pobierania różnych świadczeń, w miarę ich przyznawania w ciągu 12 miesięcy po odbyciu rehabilitacji.

**/ Dotyczy osób, które w ciągu 12 miesięcy po rehabilitacji nie pobierały żadnego innego świadczenia oprócz zasiłku chorobowego. Wśród tych osób w 7,0% przypadków wykorzystany został bezpośrednio po odbyciu rehabilitacji - okres zasiłkowy tylko do 20 dni.

***/ Dotyczy osób, które w ciągu 12 miesięcy po rehabilitacji nie pobierały żadnego innego świadczenia oprócz zasiłku chorobowego. Wśród tych osób w 9,5% przypadków wykorzystany został bezpośrednio po odbyciu rehabilitacji - okres zasiłkowy tylko do 20 dni.

****/ Dotyczy osób, które w ciągu 12 miesięcy po rehabilitacji nie pobierały żadnego innego świadczenia oprócz zasiłku chorobowego. Wśród tych osób w 0,9% przypadków wykorzystany został bezpośrednio po odbyciu rehabilitacji - okres zasiłkowy tylko do 20 dni.

Rys. 17 Struktura ubezpieczonych po rehabilitacji leczniczej według rodzaju świadczeń pobieranych przed i po rehabilitacji z tytułu tej samej choroby



TABL. 47 UBEZPIECZENI POBIERAJĄCY ŚWIADCZENIA PO REHABILITACJI LECZNICZEJ WEDŁUG RODZAJU ŚWIADCZEŃ Z TYTUŁU CHOROBY BĄDĄCEJ PRZYCZYNĄ REHABILITACJI, POBIERANYCH PO JEJ ODBYCIU ORAZ W MOMENCIE SKIEROWANIA NA REHABILITACJĘ

Rodzaj świadczenia pobieranego w momencie skierowania na rehabilitację	Ogółem		Rodzaj świadczenia pobieranego po rehabilitacji					
			zasilek chorobowy		świadczenie rehabilitacyjne		rentę z tytułu niezdolności do pracy	
	liczba	%	liczba	%	liczba	%	liczba	%
OGÓŁEM - osoby pobierające świadczenia	30 143	100,0	11 270 */	37,4	2 903 **/	9,6	15 970 **/	53,0
zasilek chorobowy	14 550	100,0	11 229	77,2	1 941	13,3	1 380	9,5
świadczenie rehabilitacyjne	3 103	100,0	8	0,3	962	31,0	2 133	68,7
rentę z tytułu niezdolności do pracy	12 490	100,0	33	0,3	-	-	12 457	99,7

*/ Liczba ubezpieczonych, którzy w okresie 12 miesięcy od odbytej rehabilitacji leczniczej pobierali zasiłek chorobowy z tytułu choroby, która była przyczyną ich rehabilitacji. Wśród tych osób w 4459 przypadkach wykorzystany został bezpośrednio po odbyciu rehabilitacji - okres zasiłkowy tylko do 20 dni.

**/ Dotyczy ostatniego świadczenia pobieranego po rehabilitacji w przypadku pobierania różnych świadczeń, w miarę ich przyznawania w ciągu 12 miesięcy po odbyciu rehabilitacji.

TABL. 48 UBEZPIECZENI POBIERAJĄCY ŚWIADCZENIA PO REHABILITACJI LECZNICZEJ WEDŁUG RODZAJU ŚWIADCZEŃ Z TYTUŁU CHOROBY BĘDĄCEJ PRZYCZYNĄ REHABILITACJI, POBIERANYCH W MOMENCIE SKIEROWANIA NA REHABILITACJĘ ORAZ PO JEJ ODBYCIU

Rodzaj świadczenia pobieranego w momencie skierowania na rehabilitację	Ogółem	Rodzaj świadczenia pobieranego po rehabilitacji						
		zasilek chorobowy*/	świadczenie rehabilitacyjne */	renta z tytułu niezdolności do pracy */	zasilek chorobowy i świadczenie rehabilitacyjne	zasilek chorobowy i renta z tytułu niezdolności do pracy	świadczenie rehabilitacyjne i renta z tytułu niezdolności do pracy	zasilek, chorobowy, świadczenie rehabilitacyjne i renta z tytułu niezdolności do pracy
OGÓŁEM - osoby, które pobierały świadczenia przed rehabilitacją	30143	11 270 **/	1 205	14 130	1 698	954	694	192
z tego:								
zasilek chorobowy	14 550	11 229	276	284	1 665	854	50	192
świadczenie rehabilitacyjne	3 103	8	929	1 464	33	25	644	-
rentę z tytułu niezdolności do pracy	12 490	33	-	12 382	-	75	-	-

*/ Dotyczy ubezpieczonych, którzy pobierali tylko jeden rodzaj świadczeń w okresie 12 miesięcy po odbyciu rehabilitacji.

**/ Liczba ubezpieczonych, którzy w okresie 12 miesięcy od odbytej rehabilitacji leczniczej pobierali zasilek chorobowy z tytułu choroby, która była przyczyną ich rehabilitacji. Wśród tych osób w 4459 przypadkach wykorzystany został bezpośrednio po odbyciu rehabilitacji - okres zasiłkowy tylko do 20 dni.

5. Ocena zdolności do pracy a wyniki rehabilitacji leczniczej

Bezpośrednio po odbyciu rehabilitacji leczniczej, lekarz w ośrodku rehabilitacyjnym wydaje opinię odnośnie odzyskania zdolności do pracy, ewentualnie podaje przyczynę niemożności wydania takiej opinii.

W populacji osób poddanych rehabilitacji leczniczej w 2002r. ocenę „zdolny do pracy” otrzymało 47,0 tys. osób (co stanowiło 71,4% ogółu rehabilitowanych), kolejne 18,0 tys. (tj. 27,3%) - zostało uznane za osoby niezdolne do pracy, natomiast 0,8 tys. (tj. 1,3%) nie uzyskało opinii. Proporcje te kształtowały się różnie w zależności od płci. W populacji mężczyzn opinię „zdolny do pracy” uzyskało 69,8% osób, a niezdolny – 28,9%. Proporcje te były korzystniejsze w zbiorowości kobiet – 74,3% uznano za zdolne do pracy, a 24,4% - wydano opinię negatywną.

Najwięcej opinii odzyskania zdolności do pracy odnotowano wśród rehabilitowanych z powodu tzw. ogólnego stanu zdrowia - za zdolnych do pracy uznano 71,5% osób. W grupie rehabilitowanych w związku z wypadkami odsetek ten wyniósł 70,7%, zaś w grupie rehabilitowanych wskutek chorób zawodowych – 68,6%.

Stopień przywrócenia zdolności do pracy wykazywał pewne zróżnicowanie w obrębie poszczególnych profili rehabilitacji. W najliczniejszej grupie - schorzeń narządu ruchu odsetek osób zdolnych do pracy wyniósł 75,1%. Spośród osób, u których zdiagnozowano choroby układu oddechowego zdolni do pracy stanowili 70,9%. Z grupy osób z chorobami układu krążenia zdolność do pracy, według opinii lekarza w ośrodku rehabilitacyjnym, odzyskało 59,8% ubezpieczonych.

Jak wspomniano wcześniej, efekty przeprowadzonej rehabilitacji leczniczej możliwe są do oceny po upływie dłuższego czasu. Dla celów niniejszego badania przyjęto umowny okres 12 miesięcy od daty zakończenia leczenia w ośrodku rehabilitacyjnym tak, aby można było ustalić, czy i jakie świadczenia pobierano po rehabilitacji.

Z analizy przeprowadzonego badania rehabilitowanych w 2002r. wynika, że z liczby 47,0 tys. osób z oceną „zdolny do pracy” 13,6 tys. badanych nie pobierało w okresie 12 miesięcy po rehabilitacji żadnego świadczenia, kolejne 13,6 tys. - wykorzystywało przysługujący im okres zasiłkowy, 3,4 tys. osób - posiadało

uprawnienia do świadczenia rehabilitacyjnego, a 16,4 tys. osób pobierało rentę z tytułu niezdolności do pracy.

Spośród 18,0 tys. osób uznanych za niezdolne do pracy 12,3 tys. (tj. 68,4% tej grupy badanych) to renciści, prawie 3,0 tys. (tj. 16,4%) to osoby pobierające zasiłek chorobowy lub świadczenie rehabilitacyjne, a 2,7 tys. (tj. 15,2%) – osoby nie pobierające żadnych świadczeń.

Z analizy populacji 52,2 tys. osób, u których w ciągu 12 miesięcy po rehabilitacji nie stwierdzono zmiany choroby zasadniczej, czyli tej, która była przyczyną rehabilitacji, wynika, że ocenę „zdolny do pracy” otrzymało 38,6 tys. rehabilitowanych, ocenę niezdolny do pracy - 13,0 tys. osób, natomiast w stosunku do 0,6 tys. nie ustalono oceny.

W grupie osób z oceną zdolny do pracy 35,2% badanych nie pobierało po rehabilitacji żadnego świadczenia, 33,6% - wykorzystywało okres zasiłkowy, 5,7% - posiadało uprawnienia do świadczenia rehabilitacyjnego, a 25,5% osób pobierało rentę z tytułu niezdolności do pracy. W grupie z oceną „niezdolny do pracy” odsetek rencistów wyniósł 59,6%, zaś żadnego świadczenia nie pobierało 21,1 % osób.

TABL. 49 UBEZPIECZENI PODDANI REHABILITACJI LECZNICZEJ WEDŁUG OKOLICZNOŚCI POWSTANIA NIEZDOLNOŚCI DO PRACY I OCENY ZDOLNOŚCI DO PRACY*/ PO ODBYTEJ REHABILITACJI

Ocena zdolności do pracy	Ogółem		Ubezpieczeni poddani rehabilitacji w następstwie:					
			wypadków przy pracy, w drodze do / z pracy i w szczególnych okolicznościach		chorób zawodowych		innych przyczyn (tzw. ogólny stan zdrowia)	
	liczba	%	liczba	%	liczba	%	liczba	%
OGÓŁEM								
OGÓŁEM	65 841	100,0	5 797	100,0	159	100,0	59 885	100,0
z tego:								
zdolni do pracy	47 010	71,4	4 099	70,7	109	68,6	42 802	71,5
niezdolni do pracy	17 994	27,3	1 648	28,4	50	31,4	16 296	27,2
brak oceny **/	837	1,3	50	0,9	-	-	787	1,3
MĘŻCZYŹNI								
OGÓŁEM	42 767	100,0	4 334	100,0	100	100,0	38 333	100,0
z tego:								
zdolni do pracy	29 867	69,8	2 970	68,5	67	67,0	26 830	70,0
niezdolni do pracy	12 357	28,9	1 331	30,7	33	33,0	10 993	28,7
brak oceny **/	543	1,3	33	0,8	-	-	510	1,3
KOBIETY								
OGÓŁEM	23 074	100,0	1 463	100,0	59	100,0	21 552	100,0
z tego:								
zdolne do pracy	17 143	74,3	1 129	77,2	42	71,2	15 972	74,1
niezdolne do pracy	5 637	24,4	317	21,7	17	28,8	5 303	24,6
brak oceny **/	294	1,3	17	1,1	-	-	277	1,3

*/ Ocena zdolności do pracy ustalona przez lekarza w ośrodku rehabilitacyjnym, źródło: Departament Prewencji i Rehabilitacji.

**/ Powodem braku oceny może być rezygnacja skierowanego z leczenia rehabilitacyjnego, dyscyplinarne wydalenie z ośrodka rehabilitacyjnego.

TABL. 50 UBEZPIECZENI PODDANI REHABILITACJI LECZNICZEJ WEDŁUG GRUP CHOROBYCH I OCENY ZDOLNOŚCI DO PRACY*/ PO ODBYTEJ REHABILITACJI

Ocena zdolności do pracy	Ogółem	Osoby skierowane na rehabilitację:		
		narządu ruchu	układu krążenia	układu oddechowego
OGÓŁEM				
OGÓŁEM	65 841	46 407	14 657	4 777
z tego:				
zdolni do pracy	47 010	34 863	8 759	3 388
niezdolni do pracy	17 994	11 225	5 522	1 247
brak oceny **/	837	319	376	142
MEŻCZYŹNI				
OGÓŁEM	42 767	29 515	10 508	2 744
z tego:				
zdolni do pracy	29 867	21 735	6 166	1 966
niezdolni do pracy	12 357	7 555	4 091	711
brak oceny **/	543	225	251	67
KOBIETY				
OGÓŁEM	23 074	16 892	4 149	2 033
z tego:				
zdolne do pracy	17 143	13 128	2 593	1 422
niezdolne do pracy	5 637	3 670	1 431	536
brak oceny **/	294	94	125	75

*/ Ocena zdolności do pracy ustalona przez lekarza w ośrodku rehabilitacyjnym,
źródło: Departament Prewencji i Rehabilitacji.

**/ Powodem braku oceny może być rezygnacja skierowanego z leczenia rehabilitacyjnego,
dyscyplinarne wydalenie z ośrodka rehabilitacyjnego.

TAB. 51 STRUKTURA UBEZPIECZONYCH PODDANYCH REHABILITACJI LECZNICZEJ WEDŁUG OCENY ZDOLNOŚCI DO PRACY*/ PO ODBYTEJ REHABILITACJI

Ocena zdolności do pracy	Ogółem	Osoby skierowane na rehabilitację:		
		narządu ruchu	układu krążenia	układu oddechowego
OGÓŁEM				
OGÓŁEM	100,0	100,0	100,0	100,0
z tego:				
zdolni do pracy	71,4	75,1	59,8	70,9
niezdolni do pracy	27,3	24,2	37,7	26,1
brak oceny **/	1,3	0,7	2,5	3,0
MĘŻCZYŹNI				
OGÓŁEM	100,0	100,0	100,0	100,0
z tego:				
zdolni do pracy	69,8	73,6	58,7	71,7
niezdolni do pracy	28,9	25,6	38,9	25,9
brak oceny **/	1,3	0,8	2,4	2,4
KOBIETY				
OGÓŁEM	100,0	100,0	100,0	100,0
z tego:				
zdolne do pracy	74,3	77,7	62,5	69,9
niezdolne do pracy	24,4	21,7	34,5	26,4
brak oceny **/	1,3	0,6	3,0	3,7

*/ Ocena zdolności do pracy ustalona przez lekarza w ośrodku rehabilitacyjnym,
źródło: Departament Prewencji i Rehabilitacji

**/ Powodem braku oceny może być rezygnacja skierowanego z leczenia rehabilitacyjnego,
dyscyplinarne wydalenie z ośrodka rehabilitacyjnego.

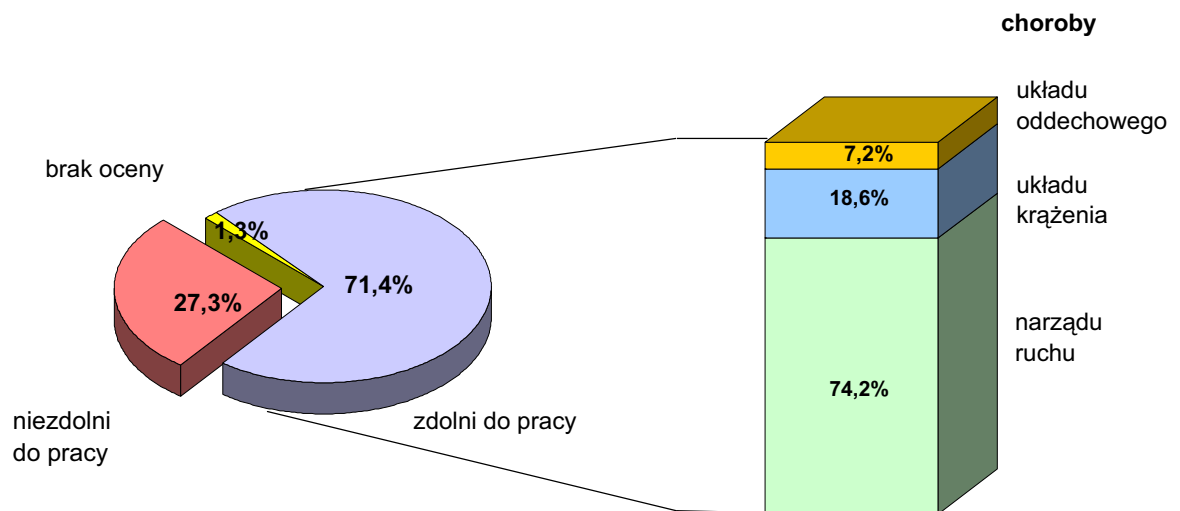
TABL. 52 STRUKTURA UBEZPIECZONYCH PODDANYCH REHABILITACJI LECZNICZEJ WEDŁUG GRUP CHOROBYCH I OCENY ZDOLNOŚCI DO PRACY*/ PO ODBYTEJ REHABILITACJI

Ocena zdolności do pracy	Ogółem	Osoby skierowane na rehabilitację:		
		narządu ruchu	układu krążenia	układu oddechowego
OGÓŁEM				
OGÓŁEM	100,0	70,5	22,3	7,2
z tego:				
zdolni do pracy	100,0	74,2	18,6	7,2
niezdolni do pracy	100,0	62,4	30,7	6,9
brak oceny **/	100,0	38,1	44,9	17,0
MĘŻCZYŹNI				
OGÓŁEM	100,0	69,0	24,6	6,4
z tego:				
zdolni do pracy	100,0	72,8	20,6	6,6
niezdolni do pracy	100,0	61,1	33,1	5,8
brak oceny **/	100,0	41,5	46,2	12,3
KOBIETY				
OGÓŁEM	100,0	73,2	18,0	8,8
z tego:				
zdolne do pracy	100,0	76,6	15,1	8,3
niezdolne do pracy	100,0	65,1	25,4	9,5
brak oceny **/	100,0	31,7	42,7	25,6

*/ Ocena zdolności do pracy ustalona przez lekarza w ośrodku rehabilitacyjnym
źródło: Departament Prewencji i Rehabilitacji.

**/ Powodem braku oceny może być rezygnacja skierowanego z leczenia rehabilitacyjnego,
dyscyplinarne wydalenie z ośrodka rehabilitacyjnego.

Rys. 18 Struktura ubezpieczonych poddanych rehabilitacji leczniczej według oceny zdolności do pracy*/ po jej zakończeniu



*/ Ocena zdolności do pracy ustalona przez lekarza w ośrodku rehabilitacyjnym

TABL. 53 UBEZPIECZENI PODDANI REHABILITACJI LECZNICZEJ WEDŁUG OCENY ZDOLNOŚCI */ DO PRACY PO ODBYTEJ REHABILITACJI ORAZ RODZAJU OSTATNIEGO POBIERANEGO ŚWIADCZENIA

Ocena zdolności do pracy	Ogółem	Osoby pobierające świadczenia po rehabilitacji:				Osoby nie pobierające świadczeń po rehabilitacji
		razem	zasiłek chorobowy	świadczenie rehabilitacyjne	rentę z tytułu niezdolności do pracy	
OGÓŁEM	65 841	49 268	15 302 **/	4 852	29 114	16 573
z tego:						
zdolni do pracy	47 010	33 415	13 595	3 430	16 390	13 595
niezdolni do pracy	17 994	15 250	1 581	1 363	12 306	2 744
brak oceny ***/	837	603	126	59	418	234

*/ Ocena zdolności do pracy ustalona przez lekarza w ośrodku rehabilitacyjnym.

**/ W tej grupie osób w 4635 przypadkach - bezpośrednio po rehabilitacji - został wykorzystany zasiłek chorobowy w okresie tylko do 20 dni, jako jedyne świadczenie pobierane w ciągu 12 miesięcy.

***/ Powodem braku oceny może być rezygnacja skierowanego z leczenia rehabilitacyjnego, lub dyscyplinarne wydalenie z ośrodka rehabilitacyjnego.

TABL. 54 STRUKTURA UBEZPIECZONYCH PODDANYCH REHABILITACJI LECZNICZEJ WEDŁUG OCENY ZDOLNOŚCI */ DO PRACY PO ODBYTEJ REHABILITACJI ORAZ RODZAJU OSTATNIEGO POBIERANEGO ŚWIADCZENIA

Ocena zdolności do pracy	Ogółem	Osoby pobierające świadczenia po rehabilitacji:				Osoby nie pobierające świadczeń po rehabilitacji
		razem	zasiłek chorobowy	świadczenie rehabilitacyjne	rentę z tytułu niezdolności do pracy	
OGÓŁEM	100,0	74,8	23,2 **/	7,4	44,2	25,2
z tego:						
zdolni do pracy	100,0	71,1	28,9	7,3	34,9	28,9
niezdolni do pracy	100,0	84,8	8,8	7,6	68,4	15,2
brak oceny ***/	100,0	72,0	15,1	7,0	49,9	28,0

*/ Ocena zdolności do pracy ustalona przez lekarza w ośrodku rehabilitacyjnym.

**/ W tym 7,0% to osoby, które wykorzystwały jedynie zasiłek chorobowy do 20 dni, jako jedyne świadczenie pobierane w ciągu 12 miesięcy.

***/ Powodem braku oceny może być rezygnacja skierowanego z leczenia rehabilitacyjnego, lub dyscyplinarne wydalenie z ośrodka rehabilitacyjnego.

TABL. 55 UBEZPIECZENI PODDANI REHABILITACJI LECZNICZEJ WEDŁUG OCENY ZDOLNOŚCI */ DO PRACY PO ODBYTEJ REHABILITACJI ORAZ RODZAJU OSTATNIEGO POBIERANEGO ŚWIADCZENIA Z TYTUŁU CHOROBY BĘDĄCEJ PRZYCZYNĄ REHABILITACJI

Ocena zdolności do pracy	Ogółem	Osoby pobierające świadczenia po rehabilitacji:				Osoby nie pobierające świadczeń po rehabilitacji
		razem	zasilek chorobowy	świadczenie rehabilitacyjne	rentę z tytułu niezdolności do pracy	
OGÓŁEM						
OGÓŁEM	52 220	35 647	14 606 **/	3 213	17 828	16 573
z tego:						
zdolni do pracy	38 604	25 006	12 974	2 186	9 846	13 598
niezdolni do pracy	13 032	10 289	1 515	1 002	7 772	2 743
brak oceny ***/	584	352	117	25	210	232
z tego: W ZWIĄZKU Z CHOROBIAMI: ****/						
NARZĄDU RUCHU						
OGÓŁEM	37 378	25 699	12 907 **/	2 811	9 981	11 679
z tego:						
zdolni do pracy	29 008	19 175	11 502	1 867	5 806	9 833
niezdolni do pracy	8 154	6 373	1 313	927	4 133	1 781
brak oceny ***/	216	151	92	17	42	65

*/ Ocena zdolności do pracy ustalona przez lekarza w ośrodku rehabilitacyjnym.

**/ W tej grupie osób w 4459 przypadkach - bezpośrednio po rehabilitacji - został wykorzystany zasiłek chorobowy w okresie tylko do 20 dni, jako jedyne świadczenie pobierane w ciągu 12 miesięcy.

***/ Powodem braku oceny może być rezygnacja skierowanego z leczenia rehabilitacyjnego, lub dyscyplinarne wydalenie z ośrodka rehabilitacyjnego.

****/ Nie wymieniono chorób "pozostałych", ponieważ jednostki chorobowe do nich zaliczone były przyczynami niezdolności do pracy, z tytułu których pobierane były świadczenia po rehabilitacji, nie były zaś przyczyną rehabilitacji (niemożliwe było porównanie zgodności chorób).

TABL.55 cd UBEZPIECZENI PODDANI REHABILITACJI LECZNICZEJ WEDŁUG OCENY ZDOLNOŚCI */ DO PRACY PO ODBYTEJ REHABILITACJI ORAZ RODZAJU OSTATNIEGO POBIERANEGO ŚWIADCZENIA Z TYTUŁU CHOROBY BĘDĄCEJ PRZYCZYNĄ REHABILITACJI

Ocena zdolności do pracy	Ogółem	Osoby pobierające świadczenia po rehabilitacji:				Osoby nie pobierające świadczeń po rehabilitacji
		razem	zasilek chorobowy	świadczenie rehabilitacyjne	rentę z tytułu niezdolności do pracy	
NARZĄDU RUCHU W SYSTEMIE STACJONARNYM						
OGÓŁEM	36 006	24 737	12 304	2 686	9 747	11 269
z tego:						
zdolni do pracy	28 007	18 450	10 999	1 787	5 664	9 557
niezdolni do pracy	7 799	6 152	1 221	882	4 049	1 647
brak oceny ***/	200	135	84	17	34	65
NARZĄDU RUCHU W SYSTEMIE AMBULATORYJNYM						
OGÓŁEM	1 372	962	603	125	234	410
z tego:						
zdolni do pracy	1 001	725	503	80	142	276
niezdolni do pracy	355	221	92	45	84	134
brak oceny ***/	16	16	8	-	8	-
UKŁADU KRAŻENIA						
OGÓŁEM	11 027	7 346	1 389	268	5 689	3 681
z tego:						
zdolni do pracy	6 827	4 049	1 188	226	2 635	2 778
niezdolni do pracy	3 957	3 171	184	42	2 945	786
brak oceny **/	243	126	17	-	109	117
UKŁADU ODDECHOWEGO						
OGÓŁEM	3 815	2 602	310	134	2 158	1 213
z tego:						
zdolni do pracy	2 769	1 782	284	93	1 405	987
niezdolni do pracy	921	745	18	33	694	176
brak oceny **/	125	75	8	8	59	50

*/ Ocena zdolności do pracy ustalona przez lekarza w ośrodku rehabilitacyjnym.

**/ Powodem braku oceny może być rezygnacja skierowanego z leczenia rehabilitacyjnego, dyscyplinarne wydalenie z ośrodka rehabilitacyjnego.

TABL. 56 STRUKTURA UBEZPIECZONYCH PODDANYCH REHABILITACJI LECZNICZEJ WEDŁUG RODZAJU OSTATNIEGO ŚWIADCZENIA POBIERANEGO Z TYTUŁU CHOROBY BĘDĄCEJ PRZYCZYNĄ REHABILITACJI ORAZ OCENY ZDOLNOŚCI */ DO PRACY PO ODBYTEJ REHABILITACJI

Ocena zdolności do pracy	Ogółem	Osoby pobierające świadczenia po rehabilitacji:				Osoby nie pobierające świadczeń po rehabilitacji
		razem	zasilek chorobowy	świadczenie rehabilitacyjne	rentę z tytułu niezdolności do pracy	
OGÓŁEM						
OGÓŁEM	100,0	68,3	28,0 **/	6,2	34,1	31,7
z tego:						
zdolni do pracy	100,0	64,8	33,6	5,7	25,5	35,2
niezdolni do pracy	100,0	78,9	11,6	7,7	59,6	21,1
brak oceny ***/	100,0	60,3	20,0	4,3	36,0	39,7
z tego: W ZWIĄZKU Z CHOROBIAMI: ****/						
NARZĄDU RUCHU						
OGÓŁEM	100,0	68,8	34,6 **/	7,5	26,7	31,2
z tego:						
zdolni do pracy	100,0	66,1	39,7	6,4	20,0	33,9
niezdolni do pracy	100,0	78,2	16,1	11,4	50,7	21,8
brak oceny ***/	100,0	69,9	42,6	7,9	19,4	30,1

*/ Ocena zdolności do pracy ustalona przez lekarza w ośrodku rehabilitacyjnym

**/ W tej grupie osób w 7,0% przypadków - bezpośrednio po rehabilitacji - został wykorzystany zasilek chorobowy w okresie tylko do 20 dni, jako jedyne świadczenie pobierane w ciągu 12 miesięcy.

***/ Powodem braku oceny może być rezygnacja skierowanego z leczenia rehabilitacyjnego, lub dyscyplinarne wydalenie z ośrodka rehabilitacyjnego.

****/ Nie wymieniono chorób "pozostałych", z uwagi na to, iż jednostki chorobowe zaliczane do "pozostałych" były przyczynami niezdolności do pracy, z tytułu których pobierane były świadczenia po rehabilitacji, nie były zaś przyczyną rehabilitacji (niemożliwe było porównanie zgodności chorób).

TABL. 56 cd STRUKTURA UBEZPIECZONYCH PODDANYCH REHABILITACJI LECZNICZEJ WEDŁUG RODZAJU OSTATNIEGO ŚWIADCZENIA POBIERANEGO Z TYTUŁU CHOROBY BĘDĄCEJ PRZYCZYNĄ REHABILITACJI ORAZ OCENY ZDOLNOŚCI */ DO PRACY PO ODBYTEJ REHABILITACJI

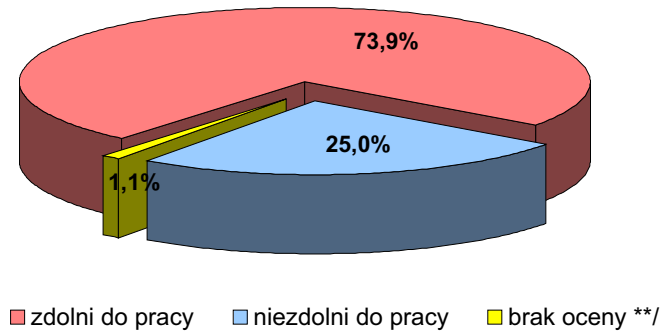
Ocena zdolności do pracy	Ogółem	Osoby pobierające świadczenia po rehabilitacji:				Osoby nie pobierające świadczeń po rehabilitacji
		razem	zasilek chorobowy	świadczenie rehabilitacyjne	rentę z tytułu niezdolności do pracy	
NARZĄDU RUCHU W SYSTEMIE STACJONARNYM						
OGÓŁEM	100,0	68,7	34,2	7,4	27,1	31,3
z tego:						
zdolni do pracy	100,0	65,9	39,3	6,4	20,2	34,1
niezdolni do pracy	100,0	78,9	15,7	11,3	51,9	21,1
brak oceny ***/	100,0	67,5	42,0	8,5	17,0	32,5
NARZĄDU RUCHU W SYSTEMIE AMBULATORYJNYM						
OGÓŁEM	100,0	70,1	43,9	9,1	17,1	29,9
z tego:						
zdolni do pracy	100,0	72,4	50,2	8,0	14,2	27,6
niezdolni do pracy	100,0	62,3	25,9	12,7	23,7	37,7
brak oceny ***/	100,0	100,0	50,0	-	50,0	-
UKŁADU KRAŻENIA						
OGÓŁEM	100,0	66,6	12,6	2,4	51,6	33,4
z tego:						
zdolni do pracy	100,0	59,3	17,4	3,3	38,6	40,7
niezdolni do pracy	100,0	80,1	4,6	1,1	74,4	19,9
brak oceny **/	100,0	51,9	7,0	-	44,9	48,1
UKŁADU ODDECHOWEGO						
OGÓŁEM	100,0	68,2	8,1	3,5	56,6	31,8
z tego:						
zdolni do pracy	100,0	64,4	10,3	3,4	50,7	35,6
niezdolni do pracy	100,0	80,9	2,0	3,6	75,3	19,1
brak oceny **/	100,0	60,0	6,4	6,4	47,2	40,0

*/ Ocena zdolności do pracy ustalona przez lekarza w ośrodku rehabilitacyjnym.

**/ Powodem braku oceny może być rezygnacja skierowanego z leczenia rehabilitacyjnego, lub dyscyplinarne wydalenie z ośrodka rehabilitacyjnego.

Rys. 19

Struktura ubezpieczonych pobierających świadczenia po rehabilitacji leczniczej z tytułu choroby, która była jej przyczyną, według oceny zdolności do pracy */ po zakończeniu rehabilitacji

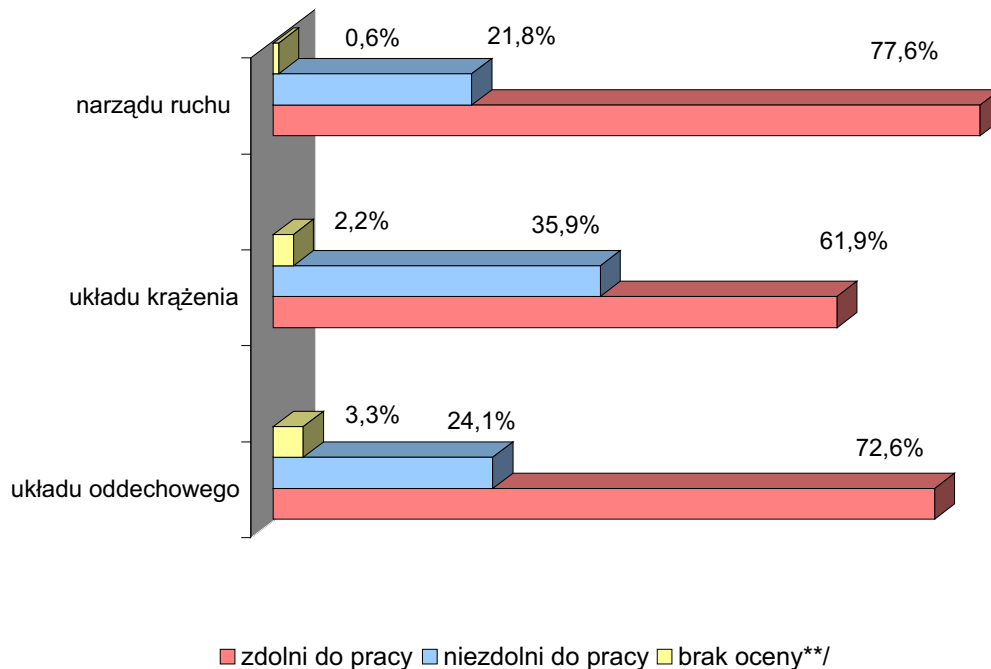


*/ Ocena zdolności do pracy ustalona przez lekarza w ośrodku rehabilitacyjnym.

**/ Powodem braku oceny może być rezygnacja skierowanego z leczenia rehabilitacyjnego, dyscyplinarne wydalenie z ośrodka rehabilitacyjnego.

Rys. 20

Struktura ubezpieczonych pobierających świadczenia po rehabilitacji leczniczej z tytułu choroby, która była jej przyczyną, według oceny zdolności do pracy*/ po zakończeniu rehabilitacji i grup chorobowych



*/ Ocena zdolności do pracy ustalona przez lekarza w ośrodku rehabilitacyjnym.

**/ Powodem braku oceny może być rezygnacja skierowanego z leczenia rehabilitacyjnego, dyscyplinarne wydalenie z ośrodka rehabilitacyjnego.

Spis tablic

Cechy społeczno-zawodowe ubezpieczonych poddanych rehabilitacji leczniczej

Tabl. 1	Ubezpieczeni poddani rehabilitacji leczniczej według miejsca zatrudnienia oraz województw.....	7
Tabl. 2	Ubezpieczeni poddani rehabilitacji leczniczej według okoliczności powstania niezdolności do pracy i grup chorobowych, na skutek których zostali poddani rehabilitacji leczniczej.....	10
Tabl. 3	Struktura ubezpieczonych poddanych rehabilitacji leczniczej według grup chorobowych i województw.....	12
Tabl. 4	Struktura ubezpieczonych poddanych rehabilitacji leczniczej według wieku i płci.....	13
Tabl. 5	Ubezpieczeni poddani rehabilitacji leczniczej według miejsca zatrudnienia i płci.....	13
Tabl. 6	Struktura ubezpieczonych poddanych rehabilitacji leczniczej według stażu pracy, płci ubezpieczonego oraz miejsca zatrudnienia.....	15
Tabl. 7	Struktura ubezpieczonych poddanych rehabilitacji leczniczej według poziomu wykształcenia	17
Tabl. 8	Struktura ubezpieczonych poddanych rehabilitacji leczniczej według zawodów	18
Tabl. 9	Struktura ubezpieczonych poddanych rehabilitacji leczniczej według zawodów i grup chorobowych	19
Tabl.10	Struktura ubezpieczonych poddanych rehabilitacji leczniczej według grup chorobowych i zawodów	20

Świadczenia pobierane przez ubezpieczonych przed rehabilitacją leczniczą

Tabl.11	Ubezpieczeni poddani rehabilitacji leczniczej według rodzaju świadczeń pobieranych w momencie skierowania na rehabilitację.....	23
Tabl.12	Ubezpieczeni poddani rehabilitacji leczniczej według rodzaju świadczeń pobieranych w momencie skierowania na rehabilitację oraz wieku i płci.....	24
Tabl.13	Ubezpieczeni poddani rehabilitacji leczniczej według rodzaju świadczeń pobieranych w momencie skierowania na rehabilitację, grup chorobowych i średniego wieku	25
Tabl.14	Ubezpieczeni, którzy w momencie skierowania na rehabilitację leczniczą pobierali zasiłek chorobowy według okresu jego pobierania oraz miejsca zatrudnienia.....	26
Tabl.15	Ubezpieczeni, którzy w momencie skierowania na rehabilitację leczniczą pobierali zasiłek chorobowy według grup chorobowych, przeciętnego okresu pobierania zasiłku oraz miejsca zatrudnienia.....	26
Tabl.16	Ubezpieczeni, którzy w momencie skierowania na rehabilitację leczniczą pobierali świadczenie rehabilitacyjne według okresu jego pobierania oraz miejsca zatrudnienia	28

Tabl.17	Ubezpieczeni, którzy w momencie skierowania na rehabilitację leczniczą pobierali świadczenie rehabilitacyjne według grup chorobowych, przeciętnego okresu pobierania świadczenia oraz miejsca zatrudnienia.....	28
Tabl.18	Ubezpieczeni, którzy w momencie skierowania na rehabilitację leczniczą pobierali rentę z tytułu niezdolności do pracy według grup chorobowych oraz miejsca zatrudnienia.....	29
Tabl.19	Struktura ubezpieczonych, którzy w momencie skierowania na rehabilitację leczniczą pobierali rentę z tytułu niezdolności do pracy według miejsca zatrudnienia oraz grup chorobowych	29
Tabl.20	Ubezpieczeni, którzy w momencie skierowania na rehabilitację leczniczą pobierali zasiłek chorobowy na skutek chorób narządu ruchu według formy rehabilitacji, przeciętnego okresu pobierania zasiłku oraz miejsca zatrudnienia.....	30
Tabl.21	Ubezpieczeni, którzy w momencie skierowania na rehabilitację leczniczą pobierali świadczenie rehabilitacyjne na skutek chorób narządu ruchu według formy rehabilitacji, przeciętnego okresu pobierania tego świadczenia oraz miejsca zatrudnienia.....	30
Tabl.22	Ubezpieczeni, którzy w momencie skierowania na rehabilitację leczniczą pobierali rentę z tytułu niezdolności do pracy na skutek chorób narządu ruchu według formy rehabilitacji oraz miejsca zatrudnienia.....	31
Świadczenia pobierane przez ubezpieczonych w okresie 12 miesięcy po rehabilitacji leczniczej		
Tabl.23	Ubezpieczeni pobierający świadczenia po rehabilitacji leczniczej według rodzaju ostatniego pobieranego świadczenia	36
Tabl.24	Ubezpieczeni poddani rehabilitacji leczniczej według zmiany grup chorobowych w momencie skierowania na rehabilitację oraz po jej odbyciu	37
Tabl.25	Struktura ubezpieczonych poddanych rehabilitacji leczniczej według zmiany grup chorobowych w momencie skierowania na rehabilitację oraz po jej odbyciu.....	37
Tabl.26	Ubezpieczeni, którzy pobierali zasiłek chorobowy bezpośrednio po rehabilitacji leczniczej według okresu jego pobierania oraz miejsca zatrudnienia.....	38
Tabl.27	Ubezpieczeni, którzy po rehabilitacji pobierali zasiłek chorobowy z tytułu choroby będącej przyczyną rehabilitacji, według okresu jego pobierania oraz miejsca zatrudnienia.....	39
Tabl.28	Ubezpieczeni, którzy pobierali zasiłek chorobowy bezpośrednio po rehabilitacji leczniczej według grup chorobowych oraz przeciętnego okresu pobierania tego zasiłku.....	40
Tabl.29	Ubezpieczeni, którzy po rehabilitacji pobierali zasiłek chorobowy z tytułu choroby będącej przyczyną rehabilitacji, według grup chorobowych oraz przeciętnego okresu pobierania tego zasiłku.....	40
Tabl.30	Ubezpieczeni, którzy pobierali zasiłek chorobowy bezpośrednio po rehabilitacji leczniczej na skutek chorób narządu ruchu według formy rehabilitacji, przeciętnego okresu pobierania tego zasiłku oraz miejsca zatrudnienia.....	41
Tabl.31	Ubezpieczeni pobierający świadczenie rehabilitacyjne po rehabilitacji leczniczej, według okresu pobierania tego świadczenia oraz miejsca zatrudnienia.....	42

Tabl.32	Ubezpieczeni pobierający świadczenie rehabilitacyjne po rehabilitacji leczniczej z tytułu choroby będącej przyczyną rehabilitacji według okresu pobierania tego świadczenia oraz miejsca zatrudnienia	43
Tabl.33	Ubezpieczeni pobierający świadczenie rehabilitacyjne po rehabilitacji leczniczej według grup chorobowych, przeciętnego okresu pobierania tego świadczenia oraz miejsca zatrudnienia	44
Tabl.34	Ubezpieczeni pobierający świadczenie rehabilitacyjne po rehabilitacji leczniczej z tytułu choroby będącej przyczyną rehabilitacji według grup chorobowych, przeciętnego okresu pobierania tego świadczenia oraz miejsca zatrudnienia	44
Tabl.35	Ubezpieczeni, którzy pobierali świadczenie rehabilitacyjne bezpośrednio po rehabilitacji leczniczej na skutek chorób narządu ruchu według formy rehabilitacji, przeciętnego okresu pobierania świadczenia oraz miejsca zatrudnienia	45
Tabl.36	Ubezpieczeni, którym po odbytej rehabilitacji leczniczej przyznano świadczenie rentowe lub ustalono celowość przekwalifikowania zawodowego według grup chorobowych	46
Tabl.37	Struktura ubezpieczonych, którym po odbytej rehabilitacji leczniczej przyznano świadczenie rentowe lub ustalono celowość przekwalifikowania zawodowego według grup chorobowych	47
Tabl.38	Ubezpieczeni, którym po odbytej rehabilitacji leczniczej przyznano świadczenie rentowe z tytułu choroby będącej przyczyną rehabilitacji według stopnia niezdolności do pracy oraz grup chorobowych	48
Tabl.39	Struktura ubezpieczonych, którym po odbytej rehabilitacji leczniczej przyznano świadczenie rentowe z tytułu choroby będącej przyczyną rehabilitacji według stopnia niezdolności do pracy oraz grup chorobowych	49
Tabl.40	Ubezpieczeni, którym po odbytej rehabilitacji leczniczej przyznano świadczenie rentowe lub ustalono celowość przekwalifikowania zawodowego w związku z chorobami narządu ruchu według formy rehabilitacji.....	50
Tabl.41	Ubezpieczeni po rehabilitacji leczniczej według rodzaju świadczeń pobieranych w momencie skierowania na rehabilitację oraz po jej odbyciu	51
Tabl.42	Struktura ubezpieczonych po rehabilitacji leczniczej według rodzaju świadczeń pobieranych w momencie skierowania na rehabilitację oraz po jej odbyciu	51
Tabl.43	Ubezpieczeni poddani rehabilitacji leczniczej według rodzaju świadczeń pobieranych w momencie skierowania na rehabilitację oraz w okresie 12 miesięcy po jej odbyciu	52
Tabl.44	Struktura ubezpieczonych poddanych rehabilitacji leczniczej według rodzaju świadczeń pobieranych w momencie skierowania na rehabilitację oraz w okresie 12 miesięcy po jej odbyciu	53
Tabl.45	Ubezpieczeni po rehabilitacji leczniczej według rodzaju świadczeń pobieranych w momencie skierowania na rehabilitację oraz po jej odbyciu z tytułu choroby będącej przyczyną rehabilitacji lub zaistnienia innej choroby	54
Tabl.46	Struktura ubezpieczonych po rehabilitacji leczniczej według rodzaju świadczeń pobieranych w momencie skierowania na rehabilitację oraz po jej odbyciu z tytułu choroby będącej przyczyną rehabilitacji lub zaistnienia innej choroby	56

Tabl.47	Ubezpieczeni pobierający świadczenia po rehabilitacji leczniczej według rodzaju świadczeń z tytułu choroby będącej przyczyną rehabilitacji, pobieranych po jej odbyciu oraz w momencie skierowania na rehabilitację	57
Tabl.48	Ubezpieczeni pobierający świadczenia po rehabilitacji leczniczej według rodzaju świadczeń z tytułu choroby będącej przyczyną rehabilitacji, pobieranych w momencie skierowania na rehabilitację oraz po jej odbyciu.....	58
Ocena zdolności do pracy a wyniki rehabilitacji		
Tabl.49	Ubezpieczeni poddani rehabilitacji leczniczej według okoliczności powstania niezdolności do pracy i oceny zdolności do pracy po odbytej rehabilitacji.....	61
Tabl.50	Ubezpieczeni poddani rehabilitacji leczniczej według grup chorobowych i oceny zdolności do pracy po odbytej rehabilitacji	62
Tabl.51	Struktura ubezpieczonych poddanych rehabilitacji leczniczej według oceny zdolności do pracy po odbytej rehabilitacji	63
Tabl.52	Struktura ubezpieczonych poddanych rehabilitacji leczniczej według grup chorobowych i oceny zdolności do pracy po odbytej rehabilitacji	64
Tabl.53	Ubezpieczeni poddani rehabilitacji leczniczej według oceny zdolności do pracy po odbytej rehabilitacji oraz rodzaju ostatniego pobieranego świadczenia.....	66
Tabl.54	Struktura ubezpieczonych poddanych rehabilitacji leczniczej według oceny zdolności do pracy po odbytej rehabilitacji oraz rodzaju ostatniego pobieranego świadczenia.....	66
Tabl.55	Ubezpieczeni poddani rehabilitacji leczniczej według oceny zdolności do pracy po odbytej rehabilitacji oraz rodzaju ostatniego pobieranego świadczenia z tytułu choroby będącej przyczyną rehabilitacji	67
Tabl.56	Struktura ubezpieczonych poddanych rehabilitacji leczniczej według rodzaju ostatniego świadczenia pobieranego z tytułu choroby będącej przyczyną rehabilitacji oraz oceny zdolności do pracy po odbytej rehabilitacji	69