

**ZAKŁAD UBEZPIECZEŃ SPOŁECZNYCH  
DEPARTAMENT STATYSTYKI**

**UBEZPIECZENI PODDANI REHABILITACJI  
LECZNICZEJ W RAMACH PREWENCJI  
RENTOWEJ ZUS W 2003 ROKU**

*Warszawa 2005*

## Spis treści

	strona
1. Wprowadzenie .....	5
2. Cechy społeczno-zawodowe ubezpieczonych poddanych rehabilitacji leczniczej .....	7
3. Świadczenia pobierane przez ubezpieczonych przed rehabilitacją leczniczą .....	25
4. Świadczenia pobierane przez ubezpieczonych w okresie 12 miesięcy po rehabilitacji leczniczej .....	36
5. Ocena zdolności do pracy a wyniki rehabilitacji leczniczej .....	63
6. Podsumowanie .....	76
7. Spis tablic .....	78
8. Spis rysunków .....	82

## 1. WPROWADZENIE

Prowadzony w ZUS program rehabilitacji leczniczej w ramach prewencji rentowej skierowany jest do osób ubezpieczonych w wieku produkcyjnym, które w wyniku następstw chorób i urazów są zagrożone utratą zdolności do pracy, ale jednocześnie rokują odzyskanie tej zdolności po zastosowaniu odpowiednich procedur leczniczych i rehabilitacyjnych. Programem tym objęte są również osoby pobierające rentę okresową z tytułu niezdolności do pracy.

Rehabilitację leczniczą w 2003 r. realizowano w 47 krajowych stacjonarnych ośrodkach rehabilitacyjnych prowadzących usługi rehabilitacyjne w podziale na schorzenia:

- narządu ruchu,
- układu krążenia,
- układu oddechowego.

Dla ubezpieczonych ze schorzeniami narządu ruchu dostępna była również, w większości miast wojewódzkich, ambulatoryjna forma rehabilitacji leczniczej.

Podstawę skierowania ubezpieczonego do ośrodka rehabilitacyjnego stanowi wydane przez lekarza orzecznika ZUS orzeczenie o potrzebie rehabilitacji leczniczej, które może być wystawione w następujących przypadkach:

- orzekania o przedłużeniu okresu pobierania zasiłku chorobowego,
- orzekania o przyznaniu uprawnień do świadczenia rehabilitacyjnego,
- orzekania o niezdolności do pracy do celów rentowych,
- w związku z kontrolą prawidłowości orzekania o czasowej niezdolności do pracy z powodu choroby,
- na wniosek lekarza leczącego w okresie trwania czasowej niezdolności do pracy.

W 2004 r. Departament Statystyki przeprowadził kolejne badanie ubezpieczonych poddanych rehabilitacji leczniczej w ramach prewencji rentowej ZUS w 2003 r.

Badanie zostało przeprowadzone na 12% próbie wylosowanej z populacji 64,4 tys. osób, które w 2003 r. zostały skierowane na rehabilitację i zakończyły ją do końca roku.

Dla wylosowanych 7,7 tys. osób, w oparciu o dokumentację źródłową zawartą w ich aktach w oddziałach ZUS zostały wypełnione ankiety, na których zebrano informacje o:

- świadczeniach pobieranych przed skierowaniem na rehabilitację,
- świadczeniach pobieranych w okresie 12 miesięcy od zakończenia rehabilitacji,
- jednostkach chorobowych będących przyczyną niezdolności do pracy,
- cechach demograficzno-społecznych badanych osób, takich jak wiek, płeć, wykształcenie, zawód, miejsce zatrudnienia i miejsce zamieszkania.

Uzyskane wyniki zostały uogólnione na całą populację ubezpieczonych poddanych rehabilitacji leczniczej w 2003r.

Niniejsze opracowanie stanowi analizę zarówno cech społeczno-demograficznych osób rehabilitowanych (tablice 1 – 13), jak i informacji niezbędnych do oceny skuteczności przeprowadzonej rehabilitacji, a mianowicie:

- rodzajów świadczeń i okresów ich pobierania, jednostek chorobowych będących przyczyną rehabilitacji w momencie skierowania (tablice 14 – 26),
- rodzajów świadczeń pobieranych w okresie 12 miesięcy po zakończonej rehabilitacji dla całej populacji, jak i dla grupy osób pobierających te świadczenia z tytułu jednostki chorobowej, która była też przyczyną skierowania na rehabilitację leczniczą (tablice 27 – 52),
- oceny skuteczności przeprowadzonej rehabilitacji określanej faktem zaprzestania pobierania świadczeń z ubezpieczenia społecznego z tytułu choroby, która była przyczyną rehabilitacji (tablice 53 – 60).

## 2. Cechy społeczno-zawodowe ubezpieczonych poddanych rehabilitacji leczniczej

W 2003 r. rehabilitację leczniczą ukończyło ogółem 64,4 tys. osób zagrożonych całkowitą lub częściową utratą zdolności do pracy zarobkowej albo pobierających renty okresowe.

Z możliwości rehabilitacji, podobnie jak w roku poprzednim, najczęściej korzystali mieszkańcy województw: wielkopolskiego – 13,6%, śląskiego – 10,9% oraz dolnośląskiego – 9,0%. W mniejszości byli mieszkańcy województwa: podlaskiego i świętokrzyskiego stanowiąc po 2,4% oraz opolskiego – 2,8% ogółu poddanych rehabilitacji.

Wśród rehabilitowanych przeważali zdecydowanie mężczyźni, tj. 65,1% badanej populacji.

Średni wiek ubezpieczonych w momencie skierowania na rehabilitację wyniósł 46,1 lat; najliczniejszą grupę – 41,7% stanowiły osoby w wieku 40 – 49 lat. Drugą pod względem liczebności grupę tworzyły osoby powyżej 50 roku życia, tj. 39,8% ogółu rehabilitowanych.

Analiza rodzaju schorzeń stanowiących przyczynę skierowania na rehabilitację wykazała, że były to w 71,9% przypadków urazy i schorzenia narządu ruchu.

W związku z chorobami układu krążenia rehabilitowano 20,5% ubezpieczonych, a 7,6% z chorobami układu oddechowego.

Biorąc pod uwagę okoliczności powstania niezdolności do pracy w 91,8% były to choroby wynikające z ogólnego stanu zdrowia. W następstwie wypadków skierowano na rehabilitację 7,7% ubezpieczonych, zaś w następstwie chorób zawodowych 0,5% badanej populacji.

Poszkodowani na skutek wypadków byli najczęściej rehabilitowani na schorzenia narządu ruchu (96,8%), zaś z tytułu chorób zawodowych - ze schorzeniami układu oddechowego (67,5%).

Stałą tendencję, w porównaniu z poprzednimi latami, można zaobserwować analizując miejsce zatrudnienia oraz poziom wykształcenia kierowanych na rehabilitację.

I tak, pracownicy sektora prywatnego stanowili ponad połowę rehabilitowanych, pracownicy sektora publicznego - 33,8%, zaś prowadzący pozarolniczą działalność - 14,1%.

W 49,4% poddani rehabilitacji legitymowali się wykształceniem zawodowym. Najmniej liczną grupę tworzyły osoby posiadające wykształcenie wyższe – 5,5% i policealne – 1,7%.

W momencie skierowania na rehabilitację leczniczą ubezpieczeni przepracowali średnio 18 lat, z czego mężczyźni – 18,7 lat, zaś kobiety 17 lat. Średni staż pracowników sektora publicznego był dłuższy o ok. 2 lata od pracowników sektora prywatnego i o ok. 3 lata od prowadzących pozarolniczą działalność .

Średni staż pracy tylko w ostatnim miejscu pracy przed rehabilitacją wyniósł – 7,2 lat, najdłuższy staż posiadali pracownicy sektora publicznego – 10 lat, najkrótszy – 5,8 lat - pracownicy sektora prywatnego.

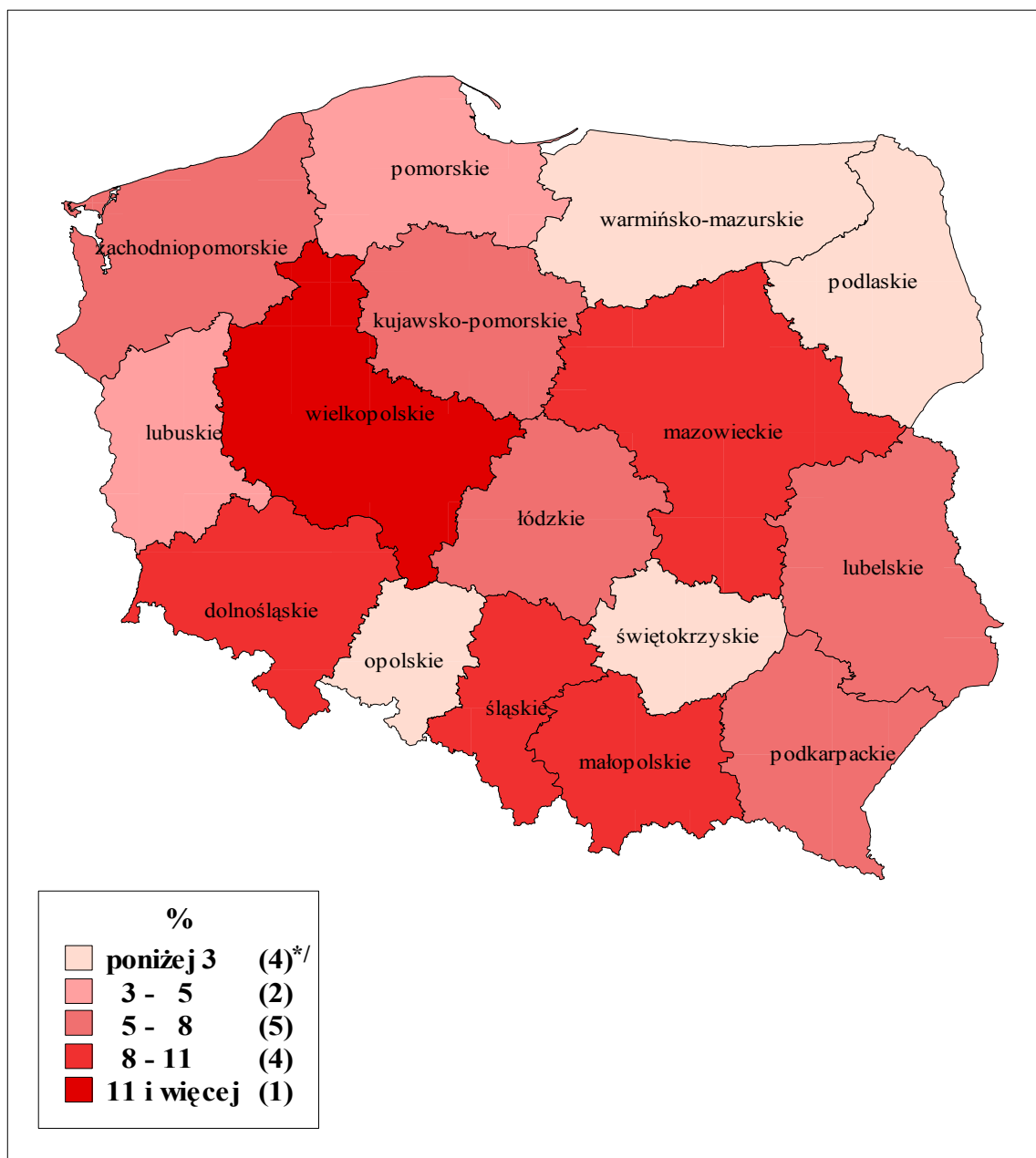
W badanej grupie przeważali robotnicy obróbki metali i mechanicy maszyn i urządzeń – 14,4% ogółu rehabilitowanych, górnicy i robotnicy budowlani – 12,0%, pracownicy usług osobistych i sprzedawcy – 11,8%. Największy odsetek pracujących w tych zawodach rehabilitowany był w związku z chorobami narządu ruchu.

**TABL. 1 UBEZPIECZENI PODDANI REHABILITACJI LECZNICZEJ  
WEDŁUG WOJEWÓDZTW**

Województwo	Ogółem	
	liczba	w odsetkach
<b>OGÓŁEM</b>	<b>64 351</b>	<b>100,0</b>
Dolnośląskie	5 825	9,0
Kujawsko-pomorskie	4 352	6,8
Lubelskie	3 808	5,9
Lubuskie	2 209	3,4
Łódzkie	4 871	7,5
Małopolskie	5 356	8,3
Mazowieckie	5 590	8,7
Opolskie	1 783	2,8
Podkarpackie	3 331	5,2
Podlaskie	1 557	2,4
Pomorskie	2 896	4,5
Śląskie	6 989	10,9
Świętokrzyskie	1 523	2,4
Warmińsko-mazurskie	1 866	2,9
Wielkopolskie	8 754	13,6
Zachodniopomorskie	3 641	5,7

*\*/ Łącznie z prowadzonymi pozarolniczą działalność.*

Rys. 1 Struktura ubezpieczonych poddanych rehabilitacji leczniczej  
w 2003 r. według województw (w %)



\*/ liczba województw

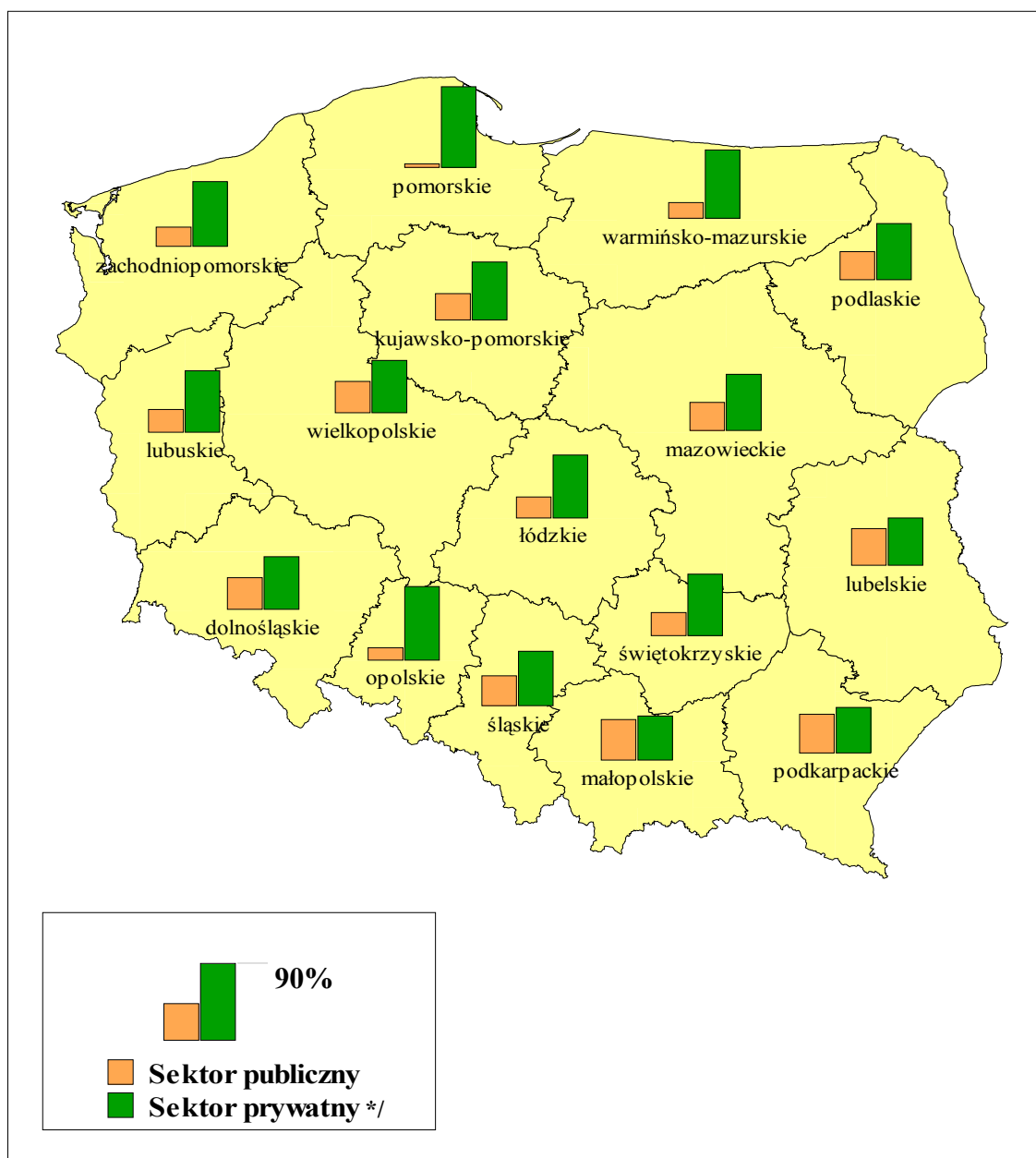


**TABL. 2 UBEZPIECZENI PODDANI REHABILITACJI LECZNICZEJ  
WEDŁUG MIEJSCA ZATRUDNIENIA**

Województwo	Ogółem	Zatrudnieni w sektorze	
		publicznym	prywatnym*/
<b>OGÓŁEM</b>	<b>100,0</b>	<b>33,8</b>	<b>66,2</b>
Dolnośląskie	100,0	38,1	61,9
Kujawsko-pomorskie	100,0	32,5	67,5
Lubelskie	100,0	43,1	56,9
Lubuskie	100,0	28,4	71,6
Łódzkie	100,0	25,6	74,4
Małopolskie	100,0	48,8	51,2
Mazowieckie	100,0	34,0	66,0
Opolskie	100,0	15,0	85,0
Podkarpackie	100,0	46,7	53,3
Podlaskie	100,0	33,9	66,1
Pomorskie	100,0	6,9	93,1
Śląskie	100,0	35,8	64,2
Świętokrzyskie	100,0	27,5	72,5
Warmińsko-mazurskie	100,0	19,7	80,3
Wielkopolskie	100,0	38,5	61,5
Zachodniopomorskie	100,0	24,8	75,2

*\*/ Łącznie z prowadzącymi pozarolniczą działalność*

Rys. 2 Struktura ubezpieczonych poddanych rehabilitacji leczniczej w 2003 r. według miejsca zatrudnienia (w %)



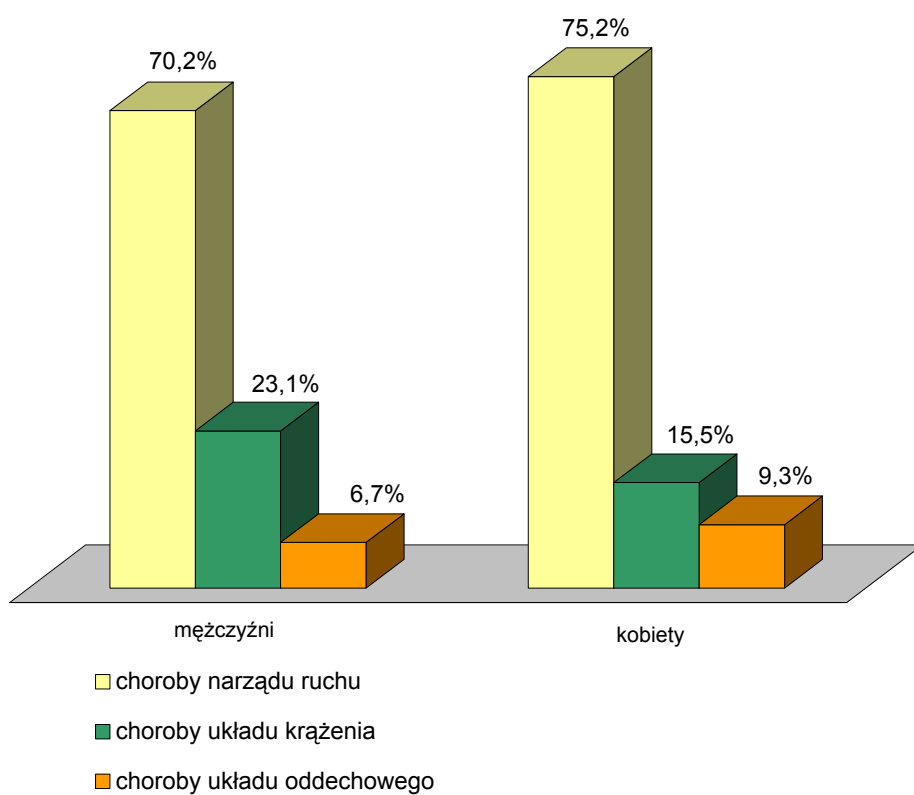
\*/ Łącznie z prowadzącymi pozarolniczą działalność

Uwaga: Strukturę procentową prezentuje tabela 1.

**TABL. 3 UBEZPIECZENI PODDANI REHABILITACJI LECZNICZEJ WEDŁUG OKOLICZNOŚCI POWSTANIA NIEZDOLNOŚCI DO PRACY I GRUP CHOROBYCH, NA SKUTEK KTÓRYCH ZOSTALI PODDANI REHABILITACJI LECZNICZEJ**

Grupy chorobowe	Ogółem		Ubezpieczeni poddani rehabilitacji w następstwie:					
			wypadków przy pracy, w drodze do / z pracy i w szczególnych okolicznościach		chorób zawodowych		innych przyczyn (tzw. ogólny stan zdrowia)	
	liczba	%	liczba	%	liczba	%	liczba	%
<b>OGÓŁEM</b>	<b>64 351</b>	<b>100,0</b>	<b>4 929</b>	<b>7,7</b>	<b>360</b>	<b>0,5</b>	<b>59 062</b>	<b>91,8</b>
choroby narządu ruchu: ogółem	46 285	100,0	4 770	10,3	117	0,3	41 398	89,4
z tego rehabilitowane:								
w systemie stacjonarnym	42 017	100,0	4 318	10,3	109	0,2	37 590	89,5
w systemie ambulatoryjnym	4 268	100,0	452	10,6	8	0,2	3 808	89,2
choroby układu krążenia	13 189	100,0	142	1,1	-	-	13 047	98,9
choroby układu oddechowego	4 877	100,0	17	0,3	243	5,0	4 617	94,7
<b>MĘŻCZYŹNI</b>								
<b>OGÓŁEM</b>	<b>41 911</b>	<b>100,0</b>	<b>3 791</b>	<b>9,0</b>	<b>293</b>	<b>0,7</b>	<b>37 827</b>	<b>90,3</b>
choroby narządu ruchu: ogółem	29 416	100,0	3 648	12,4	75	0,3	25 693	87,3
z tego rehabilitowane:								
w systemie stacjonarnym	26 922	100,0	3 322	12,3	75	0,3	23 525	87,4
w systemie ambulatoryjnym	2 494	100,0	326	13,1	-	-	2 168	86,9
choroby układu krążenia	9 700	100,0	135	1,4	-	-	9 565	98,6
choroby układu oddechowego	2 795	100,0	8	0,3	218	7,8	2 569	91,9
<b>KOBIETY</b>								
<b>OGÓŁEM</b>	<b>22 440</b>	<b>100,0</b>	<b>1 138</b>	<b>5,1</b>	<b>67</b>	<b>0,3</b>	<b>21 235</b>	<b>94,6</b>
choroby narządu ruchu: ogółem	16 869	100,0	1 122	6,7	42	0,2	15 705	93,1
z tego rehabilitowane:								
w systemie stacjonarnym	15 095	100,0	996	6,6	34	0,2	14 065	93,2
w systemie ambulatoryjnym	1 774	100,0	126	7,0	8	0,5	1 640	92,5
choroby układu krążenia	3 489	100,0	7	0,2	-	-	3 482	99,8
choroby układu oddechowego	2 082	100,0	9	0,4	25	1,2	2 048	98,4

Rys. 3 Struktura ubezpieczonych według płci i grup chorobowych będących przyczyną rehabilitacji



**TABL. 4 UBEZPIECZENI PODDANI REHABILITACJI LECZNICZEJ WEDŁUG GRUP CHOROBYCH I WOJEWÓDZTW**

Województwo	Ogółem	Choroby:		
		narządu ruchu	układu krążenia	układu oddechowego
<b>OGÓŁEM</b>	<b>64 351</b>	<b>46 285</b>	<b>13 189</b>	<b>4 877</b>
Dolnośląskie	5 825	4 536	770	519
Kujawsko-pomorskie	4 352	2 971	946	435
Lubelskie	3 808	2 619	921	268
Lubuskie	2 209	1 515	536	158
Łódzkie	4 871	3 054	1 456	361
Małopolskie	5 356	3 490	1 381	485
Mazowieckie	5 590	4 351	987	252
Opolskie	1 783	1 414	276	93
Podkarpackie	3 331	2 410	661	260
Podlaskie	1 557	1 213	259	85
Pomorskie	2 896	2 385	360	151
Śląskie	6 989	5 373	1 164	452
Świętokrzyskie	1 523	1 029	360	134
Warmińsko-mazurskie	1 866	1 456	309	101
Wielkopolskie	8 754	5 506	2 351	897
Zachodniopomorskie	3 641	2 963	452	226

**TABL. 5 STRUKTURA UBEZPIECZONYCH PoddANYCH REHABILITACJI LECZNICZEJ WEDŁUG GRUP CHOROBYCH I WOJEWÓDZTW**

Województwo	Ogółem	Choroby:		
		narządu ruchu	układu krążenia	układu oddechowego
<b>OGÓŁEM</b>	<b>100,0</b>	<b>71,9</b>	<b>20,5</b>	<b>7,6</b>
Dolnośląskie	100,0	77,9	13,2	8,9
Kujawsko-pomorskie	100,0	68,3	21,7	10,0
Lubelskie	100,0	68,8	24,2	7,0
Lubuskie	100,0	68,6	24,2	7,2
Łódzkie	100,0	62,7	29,9	7,4
Małopolskie	100,0	65,2	25,8	9,0
Mazowieckie	100,0	77,8	17,7	4,5
Opolskie	100,0	79,3	15,5	5,2
Podkarpackie	100,0	72,4	19,8	7,8
Podlaskie	100,0	77,9	16,6	5,5
Pomorskie	100,0	82,4	12,4	5,2
Śląskie	100,0	76,9	16,6	6,5
Świętokrzyskie	100,0	67,6	23,6	8,8
Warmińsko-mazurskie	100,0	78,0	16,6	5,4
Wielkopolskie	100,0	62,9	26,9	10,2
Zachodniopomorskie	100,0	81,4	12,4	6,2

**TABL. 6 STRUKTURA UBEZPIECZONYCH PODDANYCH REHABILITACJI LECZNICZEJ WEDŁUG WIEKU\*/ I PŁCI**

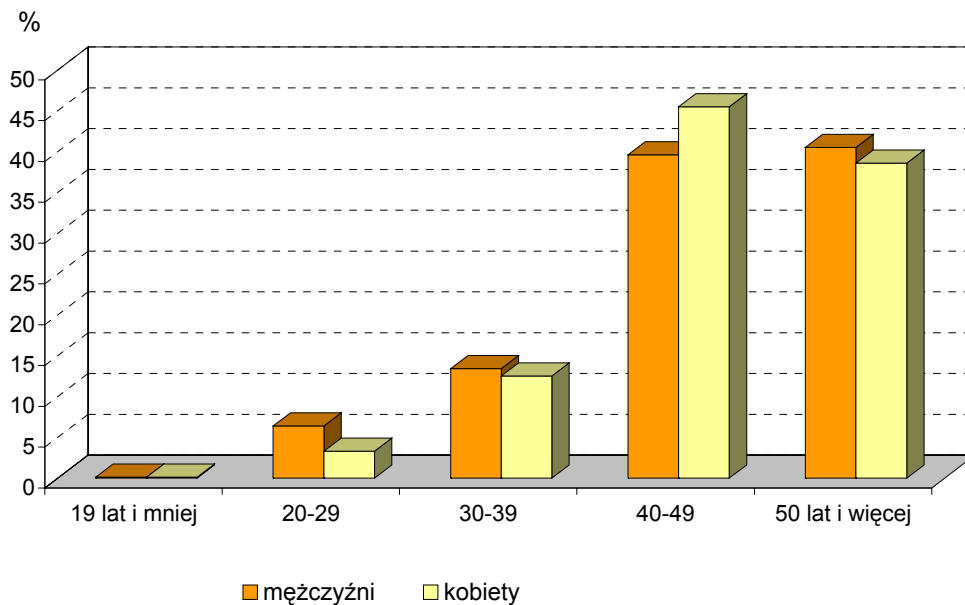
Wiek	Ogółem	Mężczyźni	Kobiety
<b>W ODSETKACH</b>			
<b>OGÓŁEM</b>	<b>100,0</b>	<b>100,0</b>	<b>100,0</b>
19 lat i mniej	0,1	0,1	0,1
20 - 29	5,3	6,4	3,3
30 - 39	13,1	13,4	12,5
40 - 49	41,7	39,6	45,5
50 lat i więcej	39,8	40,5	38,6
średni wiek	46,1	46,0	46,3

*\*/ Wiek w momencie skierowania ubezpieczonego na rehabilitację leczniczą*

**TABL. 7 UBEZPIECZENI PODDANI REHABILITACJI LECZNICZEJ WEDŁUG MIEJSCA ZATRUDNIENIA I PŁCI**

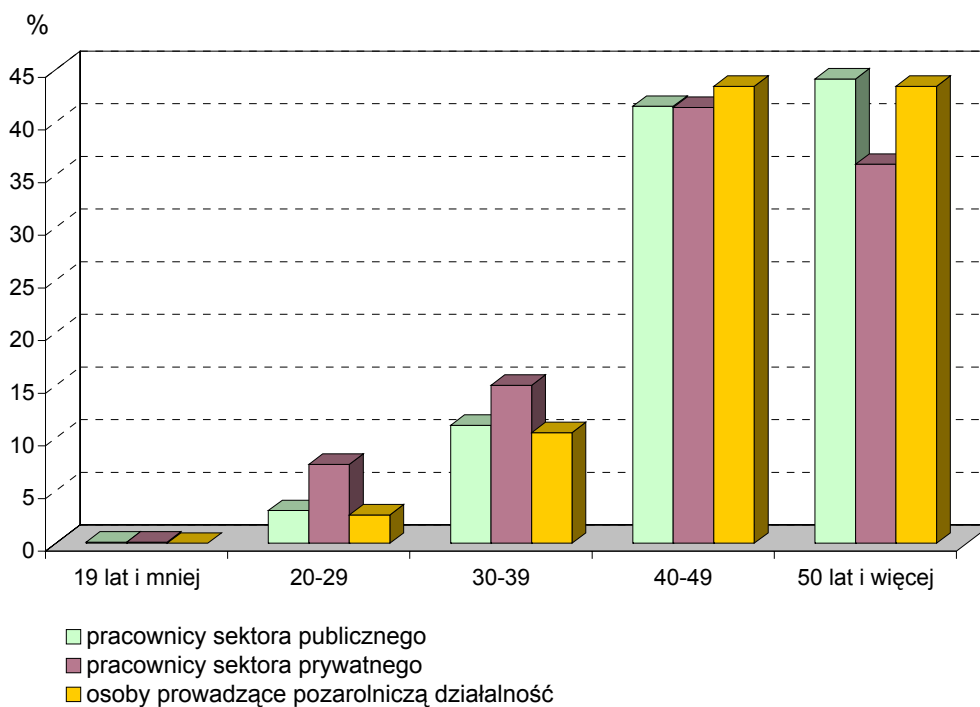
Sektor gospodarki	Ogółem		Mężczyźni		Kobiety	
	liczba	%	liczba	%	liczba	%
<b>OGÓŁEM</b>	<b>64 351</b>	<b>100,0</b>	<b>41 911</b>	<b>100,0</b>	<b>22 440</b>	<b>100,0</b>
pracownicy sektora publicznego	21 779	33,8	12 995	31,0	8 784	39,1
pracownicy sektora prywatnego	33 509	52,1	22 403	53,5	11 106	49,5
osoby prowadzące pozarolniczą działalność	9 063	14,1	6 513	15,5	2 550	11,4

**Rys. 4** Struktura ubezpieczonych poddanych rehabilitacji leczniczej według wieku i płci w momencie skierowania na rehabilitację leczniczą



średni wiek - 46,1 lat

**Rys. 5** Struktura ubezpieczonych poddanych rehabilitacji leczniczej według miejsca zatrudnienia i wieku w momencie skierowania na rehabilitację leczniczą





TABL. 8 UBEZPIECZENI PODDANI REHABILITACJI LECZNICZEJ  
WEDŁUG STAŻU PRACY\*/ I PŁCI UBEZPIECZONEGO

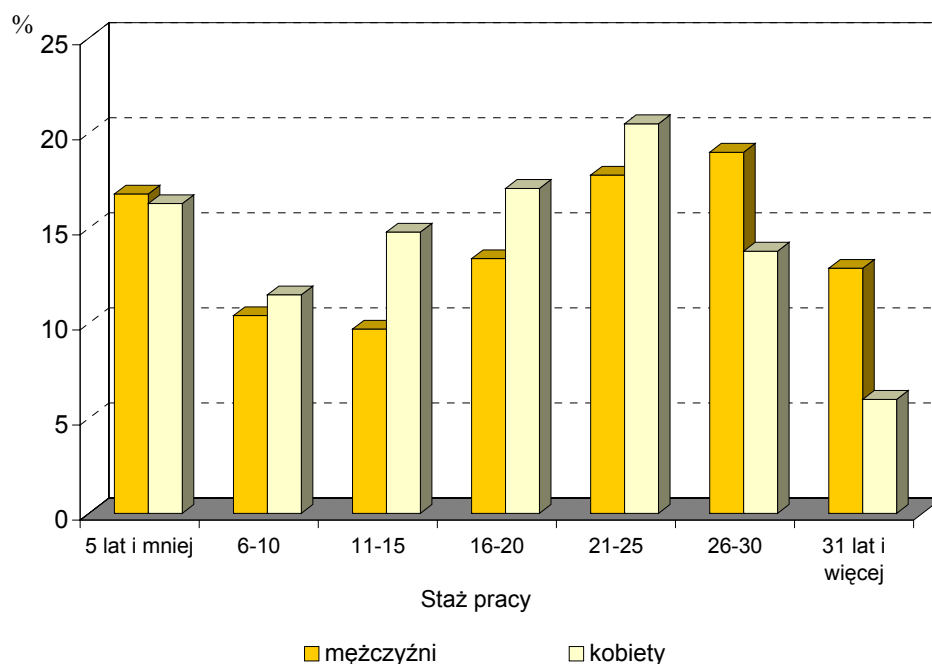
Staż pracy - w latach -	Ogółem	Mężczyźni	Kobiety
<b>OGÓŁEM</b>			
<b>OGÓŁEM</b>	<b>64 351</b>	<b>41 911</b>	<b>22 440</b>
5 lat i mniej	10 712	7 054	3 658
6-10	6 939	4 369	2 570
11-15	7 391	4 059	3 332
16-20	9 457	5 624	3 833
21-25	12 068	7 465	4 603
26-30	11 089	7 984	3 105
31 lat i więcej	6 695	5 356	1 339
<b>w tym z ostatniego miejsca pracy*/</b>			
<b>OGÓŁEM</b>	<b>17 140</b>	<b>11 032</b>	<b>6 108</b>
5 lat i mniej	9 289	6 109	3 180
6-10	3 917	2 511	1 406
11-15	2 017	1 239	778
16-20	988	553	435
21-25	561	352	209
26-30	242	167	75
31 lat i więcej	126	101	25

\*/ Staż u części ubezpieczonych dotyczy tylko ostatniego miejsca pracy  
lub ostatnio prowadzonej pozarolniczej działalności

**TABL. 9 ŚREDNI STAŻ PRACY UBEZPIECZONYCH PODDANYCH REHABILITACJI LECZNICZEJ WEDŁUG PŁCI UBEZPIECZONEGO ORAZ MIEJSCA ZATRUDNIENIA**

Wyszczególnienie	Ogółem	Mężczyźni	Kobiety
<b>OGÓŁEM</b>			
<b>OGÓŁEM</b>	<b>18,1</b>	<b>18,7</b>	<b>17,0</b>
w tym: z ostatniego miejsca pracy	7,2	7,0	7,4
<b>SEKTOR PUBLICZNY</b>			
<b>OGÓŁEM</b>	<b>20,1</b>	<b>20,9</b>	<b>18,8</b>
w tym: z ostatniego miejsca pracy	10,0	9,9	10,1
<b>SEKTOR PRYWATNY</b>			
<b>OGÓŁEM</b>	<b>17,3</b>	<b>17,9</b>	<b>15,9</b>
w tym: z ostatniego miejsca pracy	5,8	5,8	5,9
<b>DZIAŁALNOŚĆ POZAROLNICZA</b>			
<b>OGÓŁEM</b>	<b>16,8</b>	<b>17,1</b>	<b>16,0</b>
w tym: z ostatniego miejsca pracy	7,4	7,5	7,3

**Rys. 6** Struktura ubezpieczonych poddanych rehabilitacji leczniczej według stażu pracy oraz płci



**TABL.10** STRUKTURA UBEZPIECZONYCH Poddanych REHABILITACJI LECZNICZEJ WEDŁUG POZIOMU WYKSZTAŁCENIA ORAZ MIEJSCA ZATRUDNIENIA

Wyszczególnienie	Ogółem	Z wykształceniem:					
		wyższym	policealnym	średnim zawodowym	średnim ogólnym	zawodowym	podstawowym
<b>OGÓŁEM</b>	<b>100,0</b>	<b>5,5</b>	<b>1,7</b>	<b>21,2</b>	<b>6,5</b>	<b>49,4</b>	<b>15,7</b>
pracownicy sektora publicznego	100,0	8,1	2,5	19,4	7,0	45,4	17,6
pracownicy sektora prywatnego	100,0	3,5	1,1	19,8	5,5	53,7	16,4
osoby prowadzące pozarolniczą działalność	100,0	6,5	2,4	30,7	8,5	43,4	8,5

**TABL. 11 STRUKTURA UBEZPIECZONYCH PODDANYCH REHABILITACJI LECZNICZEJ  
WEDŁUG ZAWODÓW I MIEJSCA ZATRUDNIENIA**

Zawody i specjalności	Ogółem	Pracownicy sektora publicznego	Pracownicy sektora prywatnego	Osoby prowadzące pozarolniczą działalność
<b>OGÓŁEM</b>	<b>100,0</b>	<b>100,0</b>	<b>100,0</b>	<b>100,0</b>
w tym:				
specjaliści nauk fizycznych matematycznych i techn.	1,2	1,4	0,8	2,3
nauczyciele	0,9	2,5	0,0	0,5
pozostali specjaliści	2,1	3,0	1,6	1,9
kierownicy małych i średnich zakładów pracy	2,4	0,3	1,2	11,6
średni personel techniczny	3,6	3,2	3,3	5,9
pracownicy pozostałych specjalności - w tym średni personel biurowy	4,3	4,8	3,6	5,5
pracownicy biurowi	4,3	5,5	4,4	1,0
pracownicy usług osobistych i sprzedawcy	11,8	7,8	12,2	20,2
rolnicy, ogrodnicy, leśnicy i rybacy	0,5	0,5	0,6	0,3
górnicy i robotnicy budowlani	12,0	11,7	12,8	9,4
robotnicy obróbki metali i mechanicy maszyn i urząd.	14,4	13,9	15,9	10,0
pozostali robotnicy przemysłu i rzemieślnicy	8,8	5,2	10,8	9,6
operatorzy i monterzy maszyn i urządzeń	2,8	2,2	3,9	0,6
kierowcy i operatorzy pojazdów	9,7	9,2	9,4	12,5
pracownicy przy pracach prostych w handlu i usługach	6,8	9,3	6,6	1,7
robotnicy pomocniczy w górnictwie, przemyśle, budownictwie i transporcie	4,9	5,5	5,3	2,2

**TABL. 12 STRUKTURA UBEZPIECZONYCH PODDANYCH REHABILITACJI LECZNICZEJ WEDŁUG ZAWODÓW I GRUP CHOROBYCH**

Zawody i specjalności	Ogółem	Choroby:		
		narządu ruchu	układu krążenia	układu oddechowego
<b>OGÓŁEM</b>	<b>100,0</b>	<b>100,0</b>	<b>100,0</b>	<b>100,0</b>
w tym:				
specjaliści nauk fizycznych matematycznych i techn.	1,2	1,3	1,3	0,9
nauczyciele	0,9	1,1	0,4	0,9
pozostali specjaliści	2,1	2,1	2,0	2,4
kierownicy małych i średnich zakładów pracy	2,4	2,5	2,3	1,9
średni personel techniczny	3,6	3,5	4,0	3,4
pracownicy pozostałych specjalności - w tym średni personel biurowy	4,3	4,6	3,6	3,3
pracownicy biurowi	4,3	4,1	4,9	4,5
pracownicy usług osobistych i sprzedawcy	11,8	12,5	9,7	11,2
rolnicy, ogrodnicy, leśnicy i rybacy	0,5	0,6	0,3	0,5
górnicy i robotnicy budowlani	12,0	12,1	11,4	11,9
robotnicy obróbki metali i mechanicy maszyn i urządz.	14,4	13,6	18,7	10,3
pozostali robotnicy przemysłu i rzemieślnicy	8,8	8,4	7,7	14,6
operatorzy i monterzy maszyn i urządzeń	2,8	3,0	2,0	3,3
kierowcy i operatorzy pojazdów	9,7	9,6	11,8	5,5
pracownicy przy pracach prostych w handlu i usługach	6,8	6,7	6,3	10,0
robotnicy pomocniczy w górnictwie, przemyśle, budownictwie i transporcie	4,9	4,7	4,8	7,0

**TABL. 13 STRUKTURA UBEZPIECZONYCH PODDANYCH REHABILITACJI LECZNICZEJ WEDŁUG GRUP CHOROBYCH I ZAWODÓW**

Zawody i specjalności	Ogółem	Choroby:		
		narządu ruchu	układu krążenia	układu oddechowego
<b>OGÓŁEM</b>	<b>100,0</b>	<b>71,9</b>	<b>20,5</b>	<b>7,6</b>
w tym:				
specjaliści nauk fizycznych matematycznych i techn.	100,0	73,7	21,1	5,2
nauczyciele	100,0	84,9	8,2	6,9
pozostali specjaliści	100,0	71,6	19,8	8,6
kierownicy małych i średnich zakładów pracy	100,0	74,6	19,5	5,9
średni personel techniczny	100,0	70,3	22,6	7,1
pracownicy pozostałych specjalności - w tym średni personel biurowy	100,0	76,9	17,3	5,8
pracownicy biurowi	100,0	68,9	23,3	7,8
pracownicy usług osobistych i sprzedawcy	100,0	76,1	16,8	7,1
rolnicy, ogrodnicy, leśnicy i rybacy	100,0	79,5	12,8	7,7
górnicy i robotnicy budowlani	100,0	72,9	19,6	7,5
robotnicy obróbki metali i mechanicy maszyn i urządz.	100,0	67,9	26,6	5,5
pozostali robotnicy przemysłu i rzemieślnicy	100,0	69,2	18,1	12,7
operatorzy i monterzy maszyn i urządzeń	100,0	76,7	14,6	8,7
kierowcy i operatorzy pojazdów	100,0	70,9	24,9	4,2
pracownicy przy pracach prostych w handlu i usługach	100,0	70,0	19,0	11,0
robotnicy pomocniczy w górnictwie, przemyśle, budownictwie i transporcie	100,0	69,3	19,8	10,9

### **3. Świadczenia pobierane przez ubezpieczonych przed rehabilitacją leczniczą**

Dla oceny skuteczności rehabilitacji leczniczej znaczenie mają nie tylko świadczenia pobierane po odbyciu rehabilitacji, ale również świadczenia pobierane przed jej rozpoczęciem lub w trakcie jej trwania. Istotny jest także okres pobierania poszczególnych świadczeń, ponieważ dla powodzenia rehabilitacji leczniczej ważne jest możliwie wczesne jej rozpoczęcie.

W 2003r. w momencie skierowania na rehabilitację 44,2% ubezpieczonych, tj. 28,5 tys. osób pobierało zasiłek chorobowy (w 2002r. było to 24,5 tys. osób). Oznacza to, że odsetek osób skierowanych na leczenie rehabilitacyjne już w okresie czasowej niezdolności do pracy zwiększył się w stosunku do 2002r. o 7,1 punktu procentowego.

Z grupy osób skierowanych w 2003r. na rehabilitację kolejne 13,1%, tj. 8,5 tys. osób posiadało uprawnienia do świadczenia rehabilitacyjnego. Natomiast w porównaniu z rokiem poprzednim zmniejszył się odsetek osób pobierających przed rehabilitacją okresową rentę z tytułu niezdolności do pracy z 50,2% rencistów w 2002r. (tj. 33,0 tys.osób) do 42,7% rencistów 2003r. (tj. 27,4 tys.osób).

Struktura osób skierowanych na rehabilitację według rodzaju świadczeń pobieranych przed jej rozpoczęciem lub w trakcie jej trwania kształtowała się w zależności od przyczyn chorobowych niezdolności do pracy.

Wśród osób, które poddano rehabilitacji w związku z chorobami narządu ruchu 53,3%, tj. 24,7 tys. osób rozpoczęło leczenie w okresie czasowej niezdolności do pracy, a kolejne 32,6% , tj. 15,1 tys. osób – w trakcie pobierania renty z tytułu niezdolności do pracy. Dalsze 14,1%, tj. 6,5 tys. osób po wykorzystanym okresie zasiłkowym posiadało uprawnienia do świadczenia rehabilitacyjnego.

Odmiennie kształtowała się struktura świadczeń pobieranych przed rehabilitacją wśród rehabilitowanych wskutek chorób układu krążenia - 66,3% z nich pobierało rentę z tytułu niezdolności do pracy, 22,3% - pobierało zasiłek chorobowy, a 11,4% to uprawnieni do świadczenia rehabilitacyjnego.

W populacji osób, u których rehabilitacja prowadzona była ze względu na choroby układu oddechowego renciści stanowili 73,9%, zasiłek chorobowy pobierało 17,5% osób, a świadczenie rehabilitacyjne - 8,6% badanych.

W 2003r. w porównaniu z rokiem poprzednim przeciętna długość okresu zasiłkowego wykorzystanego przed rehabilitacją lub w trakcie jej trwania uległa skróceniu o 10 dni i wyniosła 163,8 dnia. Osoby prowadzące pozarolniczą działalność pobierały zasiłek chorobowy średnio o 14 dni krócej (156,5 dni w 2003r. i 170,5 dni w 2002r.), natomiast pracownicy – krócej o 9 dni: sektora publicznego – 159,4 dni w 2003r. i 168,3 dni w 2002r., sektora prywatnego – 169,4 dni w stosunku do 178,3 dni w 2002r.

W obrębie poszczególnych profili rehabilitacji należy zwrócić uwagę na fakt, że osoby ze schorzeniami układu krążenia kierowane były na rehabilitację po wykorzystaniu średnio 167-dniowego okresu zasiłkowego, a więc krótszego o 19 dni od analogicznego z 2002r. Wśród rehabilitowanych ze względu na choroby narządu ruchu średni okres zasiłkowy wyniósł 163 dni i był krótszy od wykorzystanego w 2002r. o 9 dni. Osoby, u których choroby narządu ruchu rehabilitowano w systemie stacjonarnym pobierały zasiłek średnio przez 163,7 dnia, natomiast osoby rehabilitowane w systemie ambulatoryjnym krócej, bo przez 157,4 dni.

Najdłuższy okres zasiłkowy odnotowano w przypadku chorób układu oddechowego - 176,9 dni (w 2002r. - 180,4 dni).

Przeciętny okres pobierania świadczenia rehabilitacyjnego wynosił 6,7 miesiąca. W porównaniu z 2002r. w obrębie poszczególnych profili odnotowano skrócenie tego okresu średnio o 0,2-0,3 miesiąca.

W grupach ubezpieczonych z chorobami narządu ruchu oraz ze schorzeniami układu krążenia

najdłużej świadczenie rehabilitacyjne pobierali pracownicy sektora prywatnego, natomiast w grupie ze schorzeniami układu oddechowego – osoby prowadzące pozarolniczą działalność.

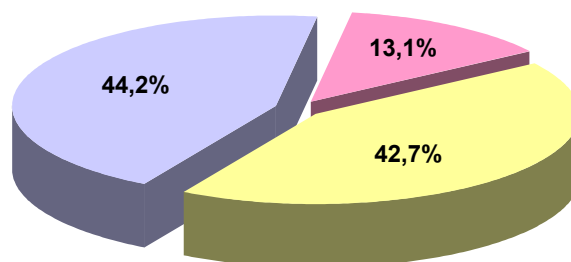
Wśród osób pobierających rentę z tytułu niezdolności do pracy w momencie skierowania na rehabilitację 55% to ubezpieczeni ze schorzeniami narządu ruchu: z tego rehabilitowani w układzie stacjonarnym – 51,5%, zaś w systemie ambulatoryjnym – 3,5%. Kolejne 31,8% osób pobierało rentę w związku z chorobami układu krążenia, a dalsze 13,2% - z tytułu chorób układu oddechowego.



**TABL. 14 UBEZPIECZENI PODDANI REHABILITACJI LECZNICZEJ WEDŁUG RODZAJU ŚWIADCZEŃ POBIERANYCH W MOMENCIE SKIEROWANIA NA REHABILITACJĘ**

Rodzaj świadczenia pobieranego w momencie skierowania na rehabilitację	Ogółem	
	liczba	%
<b>OGÓŁEM - osoby pobierające świadczenia</b>	<b>64 351</b>	<b>100,0</b>
z tego:		
zasilek chorobowy	28 453	44,2
świadczenie rehabilitacyjne	8 456	13,1
rentę z tytułu niezdolności do pracy (okresową)	27 442	42,7
z tego z ustaloną:		
całkowitą niezdolnością do pracy	1 239	2,0
częściową niezdolnością do pracy	26 203	40,7

**Rys. 7 Struktura ubezpieczonych poddanych rehabilitacji leczniczej według rodzaju świadczeń pobieranych w momencie skierowania na rehabilitację**



- zasilek chorobowy
- świadczenie rehabilitacyjne
- renta z tytułu niezdolności do pracy

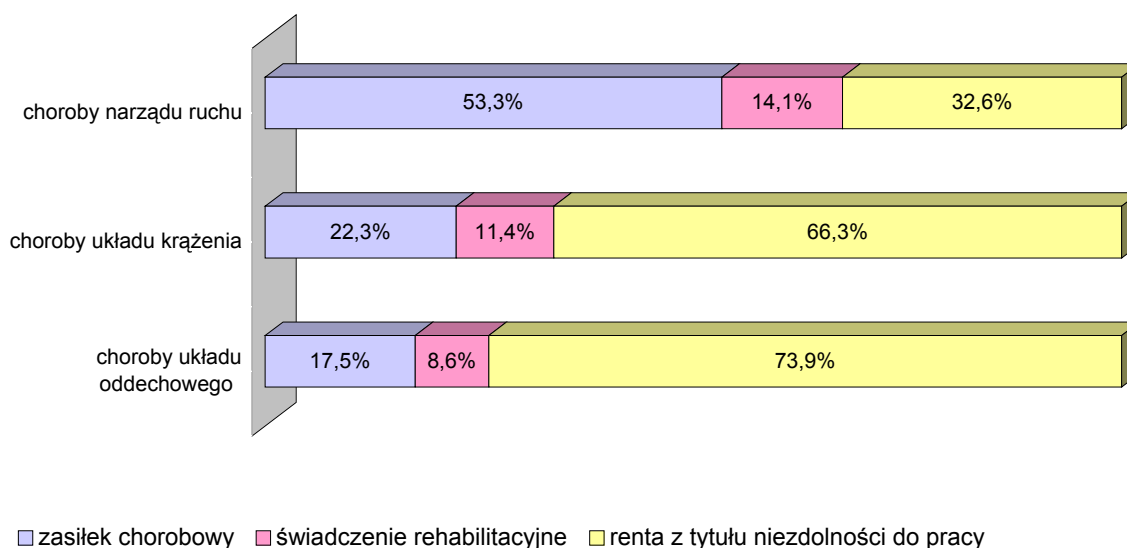
**TABL. 15 UBEZPIECZENI PODDANI REHABILITACJI LECZNICZEJ WEDŁUG WIEKU I PŁCI ORAZ RODZAJU ŚWIADCZEŃ POBIERANYCH W MOMENCIE SKIEROWANIA NA REHABILITACJĘ**

Rodzaj świadczenia pobieranego w momencie skierowania na rehabilitację	Ogółem	Wiek osób poddanych rehabilitacji					Średni wiek
		19 lat i mniej	20-29	30-39	40-49	50 lat i więcej	
<b>OGÓŁEM</b>							
<b>OGÓŁEM</b>	<b>64 351</b>	<b>50</b>	<b>3 422</b>	<b>8 445</b>	<b>26 807</b>	<b>25 627</b>	<b>46,1</b>
zasiłek chorobowy	28 453	25	2 117	5 005	11 958	9 348	44,6
świadczenie rehabilitacyjne	8 456	17	778	1 473	3 601	2 587	44,0
renta z tytułu niezdolności do pracy (okresowa)	27 442	8	527	1 967	11 248	13 692	48,3
z tego:							
całkowita niezdolność do pracy	1 239	-	50	109	511	569	47,6
częściowa niezdolność do pracy	26 203	8	477	1 858	10 737	13 123	48,3
<b>MĘŻCZYŹNI</b>							
<b>OGÓŁEM</b>	<b>41 911</b>	<b>32</b>	<b>2 685</b>	<b>5 633</b>	<b>16 605</b>	<b>16 956</b>	<b>46,0</b>
zasiłek chorobowy	17 968	24	1 622	3 231	7 123	5 968	44,3
świadczenie rehabilitacyjne	6 000	-	619	1 071	2 343	1 967	44,0
renta z tytułu niezdolności do pracy (okresowa)	17 943	8	444	1 331	7 139	9 021	48,3
z tego:							
całkowita niezdolność do pracy	912	-	42	84	343	443	47,7
częściowa niezdolność do pracy	17 031	8	402	1 247	6 796	8 578	48,3
<b>KOBIETY</b>							
<b>OGÓŁEM</b>	<b>22 440</b>	<b>18</b>	<b>737</b>	<b>2 812</b>	<b>10 202</b>	<b>8 671</b>	<b>46,3</b>
zasiłek chorobowy	10 485	1	495	1 774	4 835	3 380	45,1
świadczenie rehabilitacyjne	2 456	17	159	402	1 258	620	44,0
renta z tytułu niezdolności do pracy (okresowa)	9 499	-	83	636	4 109	4 671	48,2
z tego:							
całkowita niezdolność do pracy	327	-	8	25	168	126	47,3
częściowa niezdolność do pracy	9 172	-	75	611	3 941	4 545	48,2

**TABL. 16 UBEZPIECZENI PODDANI REHABILITACJI LECZNICZEJ WEDŁUG GRUP CHOROBYCH, ŚREDNIEGO WIEKU ORAZ RODZAJU ŚWIADCZEŃ POBIERANYCH W MOMENCIE SKIEROWANIA NA REHABILITACJĘ**

Rodzaj świadczenia pobieranego w momencie skierowania na rehabilitację	Ogółem	Ubezpieczeni poddani rehabilitacji na skutek chorób:					
		narządu ruchu		układu krążenia		układu oddechowego	
		liczba osób	średni wiek	liczba osób	średni wiek	liczba osób	średni wiek
<b>OGÓŁEM</b>	<b>64 351</b>	<b>46 285</b>	<b>45,0</b>	<b>13 189</b>	<b>49,9</b>	<b>4 877</b>	<b>46,3</b>
zasilek chorobowy	28 453	24 655	44,0	2 946	49,6	852	44,6
świadczenie rehabilitacyjne	8 456	6 532	42,8	1 506	48,8	418	45,3
renta z tytułu niezdolności do pracy (okresowa)	27 442	15 098	47,5	8 737	50,2	3 607	46,8
z tego: całkowita niezdolność do pracy	1 239	519	45,0	519	51,2	201	45,0
częściowa niezdolność do pracy	26 203	14 579	47,6	8 218	50,1	3 406	46,9

**Rys. 8 Struktura ubezpieczonych poddanych rehabilitacji leczniczej według rodzaju świadczeń pobieranych w momencie skierowania na rehabilitację i grup chorobowych**



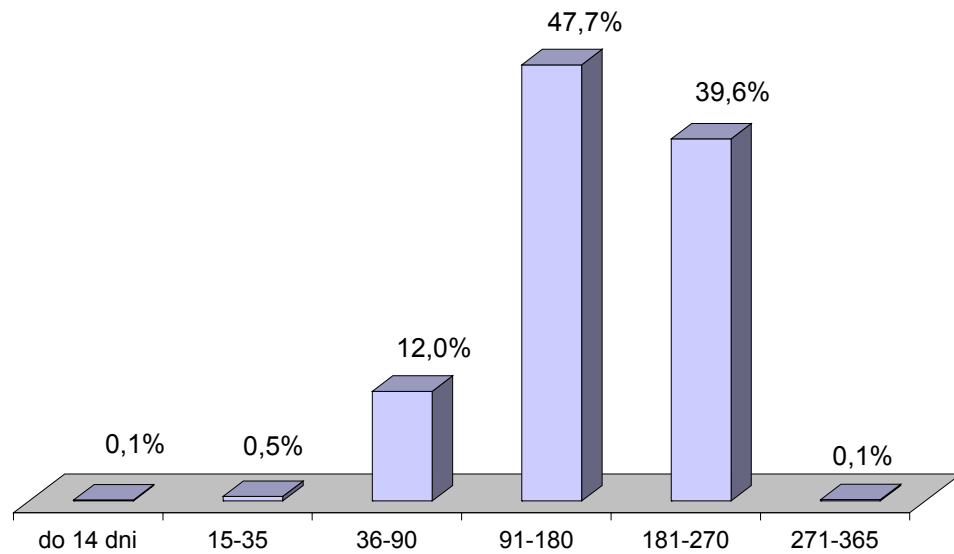
**TABL. 17 UBEZPIECZENI, KTÓRZY W MOMENCIE SKIEROWANIA NA REHABILITACJĘ LECZNICZĄ POBIERALI ZASIŁEK CHOROBY WEDŁUG OKRESU JEGO POBIERANIA ORAZ MIEJSCA ZATRUDNIENIA**

Sektor gospodarki	Ogółem	Okres pobierania zasiłku chorobowego - w dniach -						Przeciętny okres zasiłkowy w dniach
		do 14	15-35	36-90	91-180	181-270	271-365	
<b>OGÓŁEM</b>	<b>28 453</b>	<b>33</b>	<b>151</b>	<b>3 405</b>	<b>13 558</b>	<b>11 273</b>	<b>33</b>	<b>163,8</b>
pracownicy sektora publicznego	9 039	8	75	1 381	4 228	3 322	25	159,4
pracownicy sektora prywatnego	14 328	17	42	1 331	6 720	6 210	8	169,4
osoby prowadzące pozarolniczą działalność	5 086	8	34	693	2 610	1 741	-	156,5

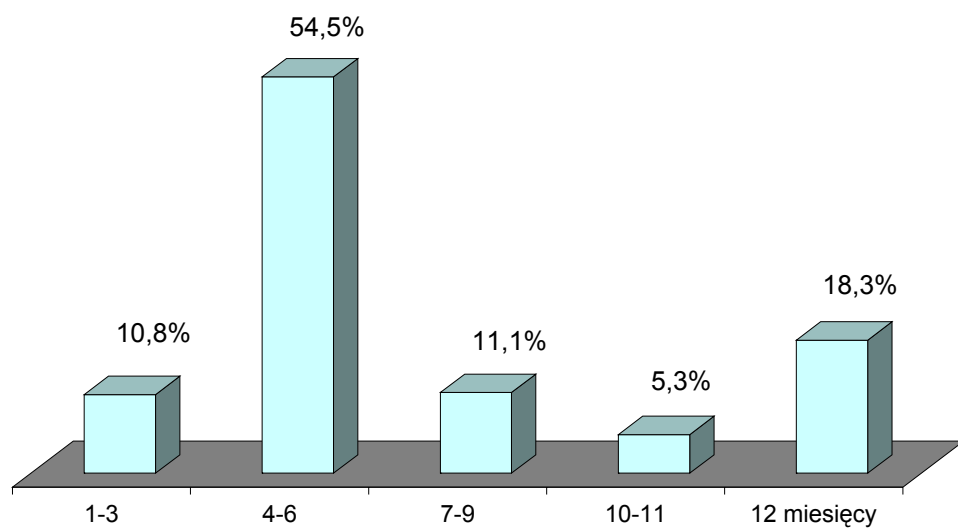
**TABL. 18 UBEZPIECZENI, KTÓRZY W MOMENCIE SKIEROWANIA NA REHABILITACJĘ LECZNICZĄ POBIERALI ZASIŁEK CHOROBY WEDŁUG GRUP CHOROBYCH, PRZECIĘTNEGO OKRESU POBIERANIA ZASIŁKU ORAZ MIEJSCA ZATRUDNIENIA**

Sektor gospodarki	Ogółem	Zasiłek chorobowy pobierany na skutek chorób:					
		narządu ruchu		układu krążenia		układu oddechowego	
		liczba świadczeniobiorców	przeciętny okres zasiłkowy w dniach	liczba świadczeniobiorców	przeciętny okres zasiłkowy w dniach	liczba świadczeniobiorców	przeciętny okres zasiłkowy w dniach
<b>OGÓŁEM</b>	<b>28 453</b>	<b>24 655</b>	<b>163,0</b>	<b>2 946</b>	<b>167,0</b>	<b>852</b>	<b>176,9</b>
pracownicy sektora publicznego	9 039	7 675	157,9	1 113	166,0	251	176,9
pracownicy sektora prywatnego	14 328	12 512	169,1	1 381	169,2	435	179,2
osoby prowadzące pozarolniczą działalność	5 086	4 468	155,5	452	163,1	166	164,3

Rys. 9 Struktura ubezpieczonych według okresów pobierania zasiłku chorobowego przed rehabilitacją



Rys. 10 Struktura ubezpieczonych według okresów pobierania świadczenia rehabilitacyjnego przed rehabilitacją



**TABL. 19 UBEZPIECZENI, KTÓRZY W MOMENCIE SKIEROWANIA NA REHABILITACJĘ LECZNICZĄ POBIERALI ŚWIADCZENIE REHABILITACYJNE WEDŁUG OKRESU JEGO POBIERANIA ORAZ MIEJSCA ZATRUDNIENIA**

Sektor gospodarki	Ogółem	Okres pobierania świadczenia rehabilitacyjnego - w miesiącach -					Przeciętny okres pobierania w m-cach
		1-3	4-6	7-9	10-11	12	
<b>OGÓŁEM</b>	<b>8 456</b>	<b>912</b>	<b>4 611</b>	<b>937</b>	<b>452</b>	<b>1 544</b>	<b>6,7</b>
pracownicy sektora publicznego	2 245	268	1 187	310	142	338	6,6
pracownicy sektora prywatnego	4 887	502	2 718	426	243	998	6,8
osoby prowadzące pozarolniczą działalność	1 324	142	706	201	67	208	6,7

**TABL. 20 UBEZPIECZENI, KTÓRZY W MOMENCIE SKIEROWANIA NA REHABILITACJĘ LECZNICZĄ POBIERALI ŚWIADCZENIE REHABILITACYJNE WEDŁUG GRUP CHOROBYCH, PRZECIĘTNEGO OKRESU POBIERANIA ŚWIADCZENIA ORAZ MIEJSCA ZATRUDNIENIA**

Sektor gospodarki	Ogółem	Świadczenie rehabilitacyjne pobierane na skutek chorób:					
		narządu ruchu		układu krążenia		układu oddechowego	
		liczba świadczeniobiorców	przeciętny okres pobierania w miesiącach	liczba świadczeniobiorców	przeciętny okres pobierania w miesiącach	liczba świadczeniobiorców	przeciętny okres pobierania w miesiącach
<b>OGÓŁEM</b>	<b>8 456</b>	<b>6 532</b>	<b>6,7</b>	<b>1 506</b>	<b>6,5</b>	<b>418</b>	<b>6,3</b>
pracownicy sektora publicznego	2 245	1 685	6,7	418	5,9	142	6,6
pracownicy sektora prywatnego	4 887	3 858	6,9	778	6,8	251	6,1
osoby prowadzące pozarolniczą działalność	1 324	989	6,7	310	6,7	25	7,0

**TABL. 21 UBEZPIECZENI, KTÓRZY W MOMENCIE SKIEROWANIA NA REHABILITACJĘ LECZNICZĄ POBIERALI RENTĘ Z TYTUŁU NIEZDOLNOŚCI DO PRACY WEDŁUG GRUP CHOROBYCH ORAZ MIEJSCA ZATRUDNIENIA**

Sektor gospodarki	Ogółem	Renty przyznane na skutek chorób:		
		narządu ruchu	układu krążenia	układu oddechowego
<b>OGÓŁEM</b>	<b>27 442</b>	<b>15 098</b>	<b>8 737</b>	<b>3 607</b>
pracownicy sektora publicznego	10 495	5 766	3 239	1 490
pracownicy sektora prywatnego	14 294	7 942	4 486	1 866
osoby prowadzące pozarolniczą działalność	2 653	1 390	1 012	251

**TABL. 22 STRUKTURA UBEZPIECZONYCH, KTÓRZY W MOMENCIE SKIEROWANIA NA REHABILITACJĘ LECZNICZĄ POBIERALI RENTĘ Z TYTUŁU NIEZDOLNOŚCI DO PRACY WEDŁUG MIEJSCA ZATRUDNIENIA I GRUP CHOROBYCH**

Sektor gospodarki	Ogółem	Renty przyznane na skutek chorób:		
		narządu ruchu	układu krążenia	układu oddechowego
<b>OGÓŁEM</b>	<b>100,0</b>	<b>100,0</b>	<b>100,0</b>	<b>100,0</b>
pracownicy sektora publicznego	38,2	38,2	37,1	41,3
pracownicy sektora prywatnego	52,1	52,6	51,3	51,7
osoby prowadzące pozarolniczą działalność	9,7	9,2	11,6	7,0

**TABL. 23 STRUKTURA UBEZPIECZONYCH, KTÓRZY W MOMENCIE SKIEROWANIA NA REHABILITACJĘ LECZNICZĄ POBIERALI RENTĘ Z TYTUŁU NIEZDOLNOŚCI DO PRACY WEDŁUG GRUP CHOROBYCH I MIEJSCA ZATRUDNIENIA**

Sektor gospodarki	Ogółem	Renty przyznane na skutek chorób:		
		narządu ruchu	układu krążenia	układu oddechowego
<b>OGÓŁEM</b>	<b>100,0</b>	<b>55,0</b>	<b>31,8</b>	<b>13,2</b>
pracownicy sektora publicznego	100,0	54,9	30,9	14,2
pracownicy sektora prywatnego	100,0	55,6	31,4	13,0
osoby prowadzące pozarolniczą działalność	100,0	52,4	38,1	9,5

**TABL. 24 UBEZPIECZENI, KTÓRZY W MOMENCIE SKIEROWANIA NA REHABILITACJĘ LECZNICZĄ POBIERALI ZASIŁEK CHOROBY NA SKUTEK CHOROBY NARZĄDU RUCHU WEDŁUG FORMY REHABILITACJI, PRZECIĘTNEGO OKRESU POBIERANIA ZASIŁKU ORAZ MIEJSCA ZATRUDNIENIA**

Sektor gospodarki	Ogółem	Rehabilitacja chorób narządu ruchu w systemie:			
		stacjonarnym		ambulatoryjnym	
		liczba świadczeniobiorców	przeciętny okres zasiłkowy w dniach	liczba świadczeniobiorców	przeciętny okres zasiłkowy w dniach
<b>OGÓŁEM</b>	<b>24 655</b>	<b>21 952</b>	<b>163,7</b>	<b>2 703</b>	<b>157,4</b>
pracownicy sektora publicznego	7 675	6 687	158,6	988	153,6
pracownicy sektora prywatnego	12 512	11 240	170,4	1 272	157,3
osoby prowadzące pozarolniczą działalność	4 468	4 025	154,2	443	167,7

**TABL. 25 UBEZPIECZENI, KTÓRZY W MOMENCIE SKIEROWANIA NA REHABILITACJĘ LECZNICZĄ POBIERALI ŚWIADCZENIE REHABILITACYJNE NA SKUTEK CHOROBY NARZĄDU RUCHU WEDŁUG FORMY REHABILITACJI, PRZECIĘTNEGO OKRESU POBIERANIA TEGO ŚWIADCZENIA ORAZ MIEJSCA ZATRUDNIENIA**

Sektor gospodarki	Ogółem	Rehabilitacja chorób narządu ruchu w systemie:			
		stacjonarnym		ambulatoryjnym	
		liczba świadczeniobiorców	przeciętny okres pobierania w m-ch	liczba świadczeniobiorców	przeciętny okres pobierania w m-ch
<b>OGÓŁEM</b>	<b>6 532</b>	<b>5 938</b>	<b>6,8</b>	<b>594</b>	<b>7,0</b>
pracownicy sektora publicznego	1 685	1 543	6,7	142	7,1
pracownicy sektora prywatnego	3 858	3 532	6,8	326	7,5
osoby prowadzące pozarolniczą działalność	989	863	6,8	126	5,7



**TABL. 26 UBEZPIECZENI, KTÓRZY W MOMENCIE SKIEROWANIA NA REHABILITACJĘ LECZNICZĄ POBIERALI RENTĘ Z TYTUŁU NIEZDOLNOŚCI DO PRACY NA SKUTEK CHORÓB NARZĄDU RUCHU WEDŁUG FORMY REHABILITACJI ORAZ MIEJSCA ZATRUDNIENIA**

Sektor gospodarki	Ogółem	Renty przyznane na skutek chorób narządu ruchu rehabilitowanym:			
		w systemie stacjonarnym		w systemie ambulatoryjnym	
		liczba świadczeniobiorców	w odsetkach	liczba świadczeniobiorców	w odsetkach
<b>OGÓŁEM</b>	<b>15 098</b>	<b>14 127</b>	<b>100,0</b>	<b>971</b>	<b>100,0</b>
pracownicy sektora publicznego	5 766	5 440	38,5	326	33,6
pracownicy sektora prywatnego	7 942	7 390	52,3	552	56,8
osoby prowadzące pozarolniczą działalność	1 390	1 297	9,2	93	9,6

#### **4. Świadczenia pobierane przez ubezpieczonych w okresie 12 miesięcy po rehabilitacji leczniczej**

Rehabilitację leczniczą przyjęto uznawać za skuteczną jeśli po jej zakończeniu nie są pobierane żadne świadczenia. Dla ustalenia czy i jakie świadczenia ubezpieczony pobierał po zakończeniu leczenia rehabilitacyjnego, badaniu podlega, w tym przypadku, umowny okres 12 miesięcy od daty zakończenia leczenia w ośrodku rehabilitacyjnym.

Wyniki badania osób poddanych rehabilitacji w 2003r. wskazują, że w okresie 12 miesięcy po odbytej rehabilitacji 22,1% osób nie pobierało żadnych świadczeń, a kolejne 8,1% osób wykorzystało bezpośrednio po rehabilitacji okres zasiłkowy nie przekraczający 20 dni. Tak więc można przyjąć, że w stosunku do 30,2% osób poddanych rehabilitacji w 2003r. okazała się ona skuteczna.

W porównaniu z 2002r. odsetek osób, u których odnotowano pozytywny rezultat rehabilitacji zmniejszył się o 2 punkty procentowe.

Analizę struktury pobieranych świadczeń po rehabilitacji przeprowadzono w odniesieniu do ostatniego pobieranego po rehabilitacji świadczenia. Wyniki tej analizy zostały przedstawione zarówno dla całej badanej populacji, jak i wyodrębnionej grupy osób, które po rehabilitacji pobierały świadczenia z tytułu choroby, która biorąc pod uwagę identyczność numerów statystycznych jednostek chorobowych była zgodna z chorobą będącą przyczyną przeprowadzonej rehabilitacji leczniczej.

Z uwagi na to, że nie wszystkie jednostki chorobowe, z tytułu których pobierane były świadczenia po zakończeniu rehabilitacji należały do jednej z grup chorobowych, w zakresie których prowadzona była w 2003r. rehabilitacja lecznicza (choroby narządu ruchu, choroby układu krążenia, choroby układu oddechowego), jednostki te zakwalifikowano do grupy „pozostałe choroby”<sup>1</sup>.

Informacje pozyskane w wyniku badania pozwalają stwierdzić, że z 64,4 tys. osób, które w 2003r. ukończyły rehabilitację leczniczą 14,2 tys. ubezpieczonych nie pobierało żadnych świadczeń po odbytej rehabilitacji, 19,6 tys. – wykorzystało przysługujący im okres zasiłkowy (w 5,2 tys. przypadków był to okres zasiłkowy nie przekraczający 20 dni), 4,6 tys. – wykorzystało świadczenie rehabilitacyjne, a 26 tys. osób nabyło prawo lub kontynuowało pobieranie renty z tytułu niezdolności do pracy.

---

<sup>1</sup> Pozostałe choroby to między innymi: C34, E10, F06, F32, F43, L23, N33, N70

W porównaniu z rokiem poprzednim nastąpiły zatem zmiany w strukturze ubezpieczonych według rodzaju pobieranych świadczeń: o 3,1 punktu procentowego zmalał odsetek osób nie pobierających po rehabilitacji żadnych świadczeń ( w 2002r. – udział ten wynosił 25,2%) zaś o 7,2 punktu procentowego wzrósł odsetek osób, dla których jedynym świadczeniem pobieranym po rehabilitacji było świadczenie krótkoterminowe w postaci zasiłku chorobowego (w 2002r. – 23,2%). Na podkreślenie zasługuje fakt, że o 3,8 punktu procentowego zmniejszył się udział rencistów (w 2002r. – 44,2%).

W wyodrębnionej grupie pobierających świadczenia z tytułu choroby będącej przyczyną rehabilitacji zmniejszył się odsetek osób pobierających świadczenia rentowe z 34,1% w 2002r. do 30,7% w 2003r. Odnotowano również zmniejszenie się odsetka osób mających ustalone uprawnienia do świadczenia rehabilitacyjnego - z 6,2% w 2002r. do 5,9% w 2003r. Zwiększył się natomiast udział osób wykorzystujących okres zasiłkowy z 28,0% w 2002r. do 35,9% w 2003r. Osoby nie pobierające żadnych świadczeń stanowiły 27,5% tej zbiorowości (w 2002r. – 31,7%).

Zasiłek chorobowy pobierany był po rehabilitacji przeciętnie przez 52,7 dni (w przypadku rehabilitowanych w 2002r.- 48,9 dni) z tym, że 5,2 tys. osób wykorzystało okres zasiłkowy nie przekraczający 20 dni.

Długość okresu zasiłkowego zróżnicowana była zależnie od rodzaju schorzenia, które było przyczyną przeprowadzonej rehabilitacji. Osoby z chorobami narządu ruchu pobierały zasiłek średnio przez 52,4 dni (odbywający rehabilitację w systemie stacjonarnym – 52,6 dni, zaś w systemie ambulatoryjnym – 50,2 dni). Okres ten był nieco dłuższy w przypadku chorób układu oddechowego - 53,1 dni oraz z tytułu chorób układu krążenia – 53,9 dni, a najdłuższy – na skutek pozostałych chorób – 59,1 dnia.

Nieco krócej z zasiłku chorobowego korzystały osoby pobierające to świadczenie z tytułu choroby, która była przyczyną rehabilitacji – 50,9 dni rehabilitowani ze względu na choroby narządu ruchu (rehabilitowani w systemie stacjonarnym – 51,2 dni, w systemie ambulatoryjnym – 48,5 dnia), z powodu chorób układu krążenia – 51,9 dni, zaś w związku z chorobami układu oddechowego – 52,5 dnia.

Przeciętny okres pobierania po rehabilitacji świadczenia rehabilitacyjnego wynosił 6,8 miesiąca (dla rehabilitowanych w 2002r. – 7,3 miesiąca) i był zróżnicowany zależnie od profilu rehabilitacji. O miesiąc dłużej niż przeciętnie świadczenie to pobierane było w związku z chorobami układu krążenia oraz chorobami pozostałymi.

Z tytułu chorób narządu ruchu świadczenie pobierano średnio przez 6,8 miesiąca (rehabilitowani w systemie stacjonarnym – 6,8 miesiąca, a w systemie ambulatoryjnym – 6,4 miesiąca). Najkrócej, bo średnio przez okres 6,2 miesiąca korzystali z tego świadczenia rehabilitowani ze względu na choroby układu oddechowego.

Przeciętny okres pobierania świadczenia rehabilitacyjnego z tytułu choroby będącej przyczyną rehabilitacji wyniósł tyle co dla całej populacji pobierających to świadczenie, tj. 6,8 miesiąca i w obrębie poszczególnych chorób różnił się od wymiaru przeciętnego: z powodu chorób układu krążenia świadczenie pobierane było przez okres 8 miesięcy, a w związku z chorobami układu oddechowego – przez 5,9 miesiąca.

Jak już wspomniano, 26 tys. osób pobierało po zakończonej rehabilitacji renty z tytułu niezdolności do pracy, z czego 93,4% stanowiły renty z tytułu częściowej niezdolności do pracy. W 2002r. renty pobierało 29,1 tys. osób, z czego 93,7% tej grupy stanowiły osoby uznane za częściowo niezdolne do pracy.

W grupie świadczeń rentowych przeważały renty przyznane wskutek chorób narządu ruchu - 52,2% (48,9% rent przyznano rehabilitowanym w układzie stacjonarnym, 3,3% - rehabilitowanym w układzie ambulatoryjnym). Dalsze 30,2% to renty przyznane z powodu chorób układu krążenia, 11,2% - w związku z chorobami układu oddechowego, a 6,4% - na skutek pozostałych chorób.

W 2003r. świadczenia rentowe z tytułu chorób, zgodnych z przyczyną rehabilitacji pobierało 15,9 tys. osób, z czego 54,8%, tj. 8,7 tys. osób pobierało renty z powodu chorób narządu ruchu, 30,6%, tj. 4,9 tys. – w związku z chorobami układu krążenia, a 14,6%, tj. 2,3 tys. - wskutek chorób układu oddechowego.

Ciekawych obserwacji dostarcza analiza porównawcza rodzaju świadczeń pobieranych w momencie skierowania na rehabilitację ze świadczeniami pobieranymi po jej odbyciu. I tak spośród osób pobierających w momencie skierowania na rehabilitację zasiłek chorobowy, ponad 67% kontynuowało jego pobieranie po zakończeniu rehabilitacji, 11% pobierało świadczenie rehabilitacyjne, a kolejne 11,8% - rentę z tytułu niezdolności do pracy. Ponad 10% osób z tej grupy nie pobierało po rehabilitacji żadnego świadczenia.

Z grupy ubezpieczonych pobierających w momencie skierowania świadczenie rehabilitacyjne liczna, bo 41,5% grupa nabyła status rencistów, a 16,8% - nadal lub ponownie uprawnionych było do świadczenia rehabilitacyjnego. Zasiłek chorobowy pobierało jedynie 3,3% tej populacji, natomiast 38,4% nie pobierało po rehabilitacji żadnego świadczenia.

Spośród osób uprawnionych do świadczeń rentowych w momencie skierowania na rehabilitację blisko 70% po odbytej rehabilitacji pobierało rentę lub nabyło prawa do renty z tytułu innej choroby niż ta, która była przyczyną rehabilitacji. Niecałe 30% tej populacji nie pobierało po rehabilitacji żadnych świadczeń.

W wyodrębnionej grupie osób, u których nie stwierdzono w ciągu 12 miesięcy po rehabilitacji zmiany choroby zasadniczej, będącej przedmiotem rehabilitacji, porównanie świadczeń pobieranych przed rehabilitacją i po jej zakończeniu wypada korzystniej niż dla całej populacji osób poddanych rehabilitacji w 2003r. Ponad 73% osób pobierających w momencie skierowania zasiłek chorobowy kontynuowało to świadczenie po rehabilitacji, a 11,3% - w ogóle nie pobierało żadnego świadczenia.

Z grupy uprawnionych do świadczenia rehabilitacyjnego w momencie skierowania – 51,1% nie pobierało po rehabilitacji żadnego świadczenia, w 32,8% przypadków ustalone zostało prawo do renty, a 16,0% - kontynuowało pobieranie świadczenia rehabilitacyjnego.

Wśród rehabilitowanych, którzy w momencie skierowania na rehabilitację pobierali rentę z tytułu niezdolności do pracy 59,4% osób kontynuowało pobieranie renty, natomiast 40,5% - nie pobierało po rehabilitacji żadnego świadczenia.

**TABL. 27 UBEZPIECZENI POBIERAJĄCY ŚWIADCZENIA PO REHABILITACJI LECZNICZEJ WEDŁUG RODZAJU OSTATNIEGO POBIERANEGO ŚWIADCZENIA**

Rodzaj świadczenia pobieranego po rehabilitacji*/	Ogółem		Z tego pobierający świadczenia z tytułu:			
			choroby, która była przyczyną rehabilitacji		zaistnienia innej choroby	
	liczba	%	liczba	%	liczba	%
<b>OGÓŁEM</b>	<b>64 351</b>	<b>100,0</b>	<b>51 812</b>	<b>100,0</b>	<b>12 539</b>	<b>100,0</b>
<b>I. osoby pobierające świadczenia</b>	<b>50124</b>	<b>77,9</b>	<b>37 585</b>	<b>72,5</b>	<b>12 539</b>	<b>100,0</b>
z tego:						
zasiłek chorobowy	19 577 **/	30,4	18 621 ***/	35,9	956 ****/	7,6
świadczenie rehabilitacyjne	4 562	7,1	3 071	5,9	1 491	11,9
rentę z tytułu niezdolności do pracy	25 985	40,4	15 893	30,7	10 092	80,5
<b>II. osoby nie pobierające świadczeń po rehabilitacji</b>	<b>14 227</b>	<b>22,1</b>	<b>14 227</b>	<b>27,5</b>	-	-

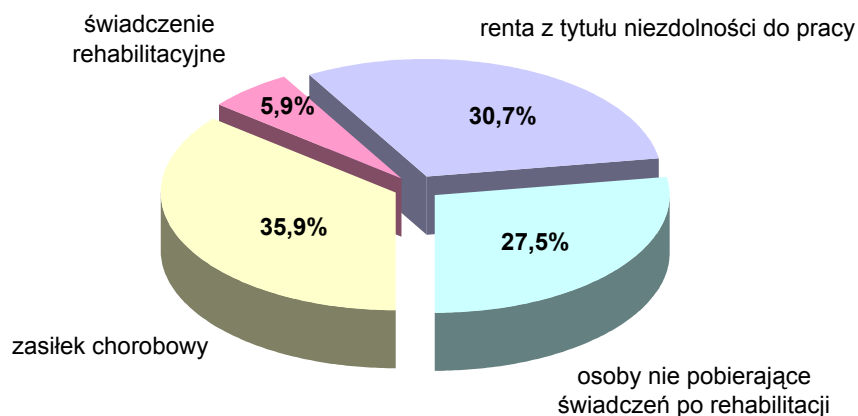
\*/ Dotyczy ostatniego świadczenia pobieranego po rehabilitacji w przypadku pobierania różnych świadczeń, w miarę ich przyznawania w ciągu 12 miesięcy po odbyciu rehabilitacji.

\*\*/ Dotyczy osób, które w ciągu 12 miesięcy po rehabilitacji nie pobierały żadnego innego świadczenia oprócz zasiłku chorobowego. Wśród tych osób w 5204 przypadkach wykorzystany został - bezpośrednio po odbyciu rehabilitacji - okres zasiłkowy tylko do 20 dni.

\*\*\*/ W tym w 4988 przypadkach wykorzystany został - bezpośrednio po odbyciu rehabilitacji - okres zasiłkowy tylko do 20 dni.

\*\*\*\*/ W tym 216 osób, które pobierały jedynie zasiłek chorobowy do 20 dni.

**Rys. 11 Struktura ubezpieczonych pobierających świadczenia po rehabilitacji (z tytułu choroby, która była przyczyną rehabilitacji) według rodzaju pobieranych świadczeń**



**TABL. 28 UBEZPIECZENI PODDANI REHABILITACJI LECZNICZEJ WEDŁUG ZMIANY GRUP CHOROBYCH W MOMENCIE SKIEROWANIA NA REHABILITACJĘ ORAZ PO JEJ ODBYCIU**

Grupy chorobowe w momencie skierowania na rehabilitację	Ogółem	Grupy chorobowe po rehabilitacji:			
		choroby narządu ruchu	choroby układu krążenia	choroby układu oddechowego	pozostałe */
<b>OGÓŁEM</b>	<b>64 351</b>	<b>44 836</b>	<b>12 997</b>	<b>4 543</b>	<b>1 975</b>
z tego choroby:					
narządu ruchu	46 285	44 460	477	84	1 264
układu krążenia	13 189	301	12 394	59	435
układu oddechowego	4 877	75	126	4 400	276

*\*/ Jednostki chorobowe, z tytułu których pobierane są świadczenia po rehabilitacji, a których nie można zakwalifikować do żadnego z wymienionych profili rehabilitacji*

**TABL. 29 STRUKTURA UBEZPIECZONYCH PODDANYCH REHABILITACJI LECZNICZEJ WEDŁUG ZMIANY GRUP CHOROBYCH W MOMENCIE SKIEROWANIA NA REHABILITACJĘ ORAZ PO JEJ ODBYCIU**

Grupy chorobowe w momencie skierowania na rehabilitację	Ogółem	Grupy chorobowe po rehabilitacji:			
		choroby narządu ruchu	choroby układu krążenia	choroby układu oddechowego	pozostałe */
<b>OGÓŁEM</b>	<b>100,0</b>	<b>69,7</b>	<b>20,2</b>	<b>7,0</b>	<b>3,1</b>
z tego choroby:					
narządu ruchu	100,0	96,1	1,0	0,2	2,7
układu krążenia	100,0	2,3	94,0	0,4	3,3
układu oddechowego	100,0	1,5	2,6	90,2	5,7

*\*/ Jednostki chorobowe, z tytułu których pobierane są świadczenia po rehabilitacji, a których nie można zakwalifikować do żadnego z wymienionych profili rehabilitacji*

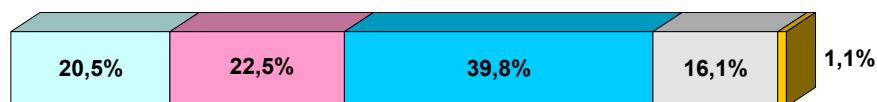
**TABL. 30 UBEZPIECZENI, KTÓRZY POBIERALI ZASIŁEK CHOROBY BEZPOŚREDNIO PO REHABILITACJI LECZNICZEJ WEDŁUG OKRESU JEGO POBIERANIA ORAZ MIEJSCA ZATRUDNIENIA**

Sektor gospodarki	Ogółem	Okres pobierania zasiłku chorobowego - w dniach -					Przeciętny okres zasiłkowy w dniach
		do 14	15-35	36-90	91-180	181-365	
<b>OGÓŁEM</b>	<b>19 577 */</b>	<b>4 016</b>	<b>4 401 **/</b>	<b>7 804</b>	<b>3 147</b>	<b>209</b>	<b>52,7</b>
pracownicy sektora publicznego	6 320	1 507	1 483	2 499	772	59	47,1
pracownicy sektora prywatnego	9 416	1 726	2 133	3 820	1 637	100	54,4
osoby prowadzące pozarolniczą działalność	3 841	783	785	1 485	738	50	57,4

\*/ Dotyczy ostatniego świadczenia pobieranego po rehabilitacji w przypadku pobierania różnych świadczeń, w miarę ich przyznawania w ciągu 12 miesięcy po odbyciu rehabilitacji (także w przypadku zaistnienia innej przyczyny chorobowej).

\*\*/ W tym 1188 osób, które pobierały jedynie zasiłek chorobowy przez okres 15 - 20 dni.

**Rys. 12 Struktura ubezpieczonych według okresów pobierania zasiłku chorobowego po rehabilitacji**



Okres pobierania zasiłku chorobowego w dniach:

do 14 dni    15-35    36-90    91-180    181-365



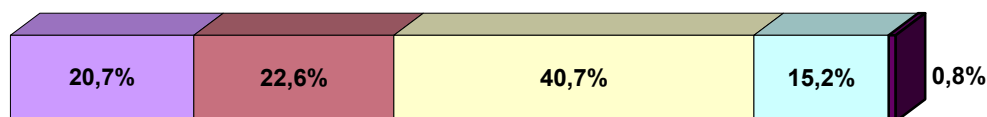
**TABL. 31 UBEZPIECZENI, KTÓRZY PO REHABILITACJI POBIERALI ZASIŁEK CHOROBY Z TYTUŁU CHOROBY BĘDĄCEJ PRZYCZYNĄ REHABILITACJI, WEDŁUG OKRESU JEGO POBIERANIA ORAZ MIEJSCA ZATRUDNIENIA**

Sektor gospodarki	Ogółem	Okres pobierania zasiłku chorobowego - w dniach -					Przeciętny okres zasiłkowy w dniach
		do 14	15-35	36-90	91-180	181-365	
<b>OGÓŁEM</b>	<b>18 621 */</b>	<b>3 850</b>	<b>4 201 **/</b>	<b>7 591</b>	<b>2 837</b>	<b>142</b>	<b>51,0</b>
pracownicy sektora publicznego	6 059	1 448	1 397	2 453	728	33	46,1
pracownicy sektora prywatnego	8 988	1 632	2 042	3 732	1 498	84	53,4
osoby prowadzące pozarolniczą działalność	3 574	770	762	1 406	611	25	52,7

*\*/ Liczba ubezpieczonych, którzy w okresie 12 miesięcy od odbytej rehabilitacji leczniczej pobierali zasiłek chorobowy z tytułu choroby, która była przyczyną ich rehabilitacji; dotyczy ostatniego pobieranego świadczenia*

*\*\*/ W tym 1138 osób, które pobierały jedynie zasiłek chorobowy przez okres 15 - 20 dni.*

**Rys. 13 Struktura ubezpieczonych według okresów pobierania zasiłku chorobowego po rehabilitacji z tytułu choroby będącej przyczyną rehabilitacji**



Okres pobierania zasiłku chorobowego w dniach:

do 14 dni    15-35    36-90    91-180    181-365

**TABL. 32 UBEZPIECZENI, KTÓRZY POBIERALI ZASIŁEK CHOROBY BEZPOŚREDNIO PO REHABILITACJI LECZNICZEJ WEDŁUG GRUP CHOROBY ORAZ PRZECIĘTNEGO OKRESU POBIERANIA TEGO ZASIŁKU**

Sektor gospodarki	Ogółem	Z tego zasiłek chorobowy pobierany na skutek chorób:							
		narządu ruchu		układu krążenia		układu oddechowego		pozostałych*/	
		liczba świadczeniobiorców	przeciętny okres zasiłkowy w dniach	liczba świadczeniobiorców	przeciętny okres zasiłkowy w dniach	liczba świadczeniobiorców	przeciętny okres zasiłkowy w dniach	liczba świadczeniobiorców	przeciętny okres zasiłkowy w dniach
<b>OGÓŁEM</b>	<b>19 577 **/</b>	<b>16 792</b>	<b>52,4</b>	<b>1 751</b>	<b>53,9</b>	<b>518</b>	<b>53,1</b>	<b>516</b>	<b>59,1</b>
pracownicy sektora publicznego	6 320	5 307	46,4	695	52,7	149	42,1	169	51,0
pracownicy sektora prywatnego	9 416	8 162	54,8	758	50,2	269	57,7	227	51,9
osoby prowadzące pozarolniczą działalność	3 841	3 323	55,6	298	64,2	100	57,4	120	88,8

\*/ Jednostki chorobowe, z tytułu których pobierane są świadczenia po rehabilitacji, a których nie można zakwalifikować do żadnego z wymienionych profili rehabilitacji.

\*\*/ Dotyczy ostatniego świadczenia pobieranego po rehabilitacji w przypadku pobierania różnych świadczeń, w miarę ich przyznawania w ciągu 12 miesięcy po odbyciu rehabilitacji (także w przypadku zaistnienia innej przyczyny chorobowej).

**TABL. 33 UBEZPIECZENI, KTÓRZY PO REHABILITACJI POBIERALI ZASIŁEK CHOROBY Z TYTUŁU CHOROBY BĄDĄCEJ PRZYCYNĄ REHABILITACJI, WEDŁUG GRUP CHOROBY ORAZ PRZECIĘTNEGO OKRESU POBIERANIA TEGO ZASIŁKU**

Sektor gospodarki	Ogółem	Z tego zasiłek chorobowy pobierany na skutek chorób:					
		narządu ruchu		układu krążenia		układu oddechowego	
		liczba świadczeniobiorców	przeciętny okres zasiłkowy w dniach	liczba świadczeniobiorców	przeciętny okres zasiłkowy w dniach	liczba świadczeniobiorców	przeciętny okres zasiłkowy w dniach
<b>OGÓŁEM</b>	<b>18 621 */</b>	<b>16 403</b>	<b>50,9</b>	<b>1 708</b>	<b>51,9</b>	<b>510</b>	<b>52,5</b>
pracownicy sektora publicznego	6 059	5 222	45,7	695	51,1	142	40,1
pracownicy sektora prywatnego	8 988	7 992	53,7	728	49,9	268	57,6
osoby prowadzące pozarolniczą działalność	3 574	3 189	52,1	285	57,8	100	57,4

\*/ Liczba ubezpieczonych, którzy w okresie 12 miesięcy od odbytej rehabilitacji leczniczej pobierali zasiłek chorobowy z tytułu choroby, która była przyczyną ich rehabilitacji; dotyczy ostatniego pobieranego świadczenia.

**TABL. 34 UBEZPIECZENI, KTÓRZY POBIERALI ZASIŁEK CHOROBY BEZPOŚREDNIO PO REHABILITACJI LECZNICZEJ NA SKUTEK CHOROÓB NARZĄDU RUCHU WEDŁUG FORMY REHABILITACJI, PRZECIĘTNEGO OKRESU POBIERANIA TEGO ZASIŁKU ORAZ MIEJSCA ZATRUDNIENIA**

Sektor gospodarki	Ogółem	Rehabilitacja chorób narządu ruchu w systemie:			
		stacjonarnym		ambulatoryjnym	
		liczba świadczeniobiorców	przeciętny okres zasiłkowy w dniach	liczba świadczeniobiorców	przeciętny okres zasiłkowy w dniach
<b>OGÓŁEM</b>	<b>16 792 */</b>	<b>15 001</b>	<b>52,6</b>	<b>1 791</b>	<b>50,2</b>
pracownicy sektora publicznego	5 307	4 679	46,9	628	43,3
pracownicy sektora prywatnego	8 162	7 305	55,1	857	52,3
osoby prowadzące pozarolniczą działalność	3 323	3 017	55,2	306	59,3
<b>w tym z tytułu choroby, która była przyczyną rehabilitacji</b>					
<b>OGÓŁEM</b>	<b>16 403</b>	<b>14 661</b>	<b>51,2</b>	<b>1 742</b>	<b>48,5</b>
pracownicy sektora publicznego	5 222	4 594	46,1	628	43,3
pracownicy sektora prywatnego	7 992	7 163	54,0	829	51,2
osoby prowadzące pozarolniczą działalność	3 189	2 904	52,0	285	53,0

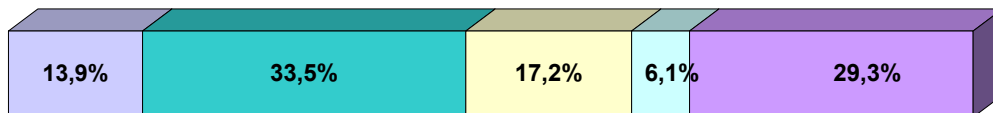
*\*/ Dotyczy ostatniego świadczenia pobieranego po rehabilitacji w przypadku pobierania różnych świadczeń, w miarę ich przyznawania w ciągu 12 miesięcy po odbyciu rehabilitacji (także w przypadku zaistnienia innej przyczyny chorobowej).*

**TABL. 35 UBEZPIECZENI POBIERAJĄCY ŚWIADCZENIE REHABILITACYJNE PO REHABILITACJI LECZNICZEJ WEDŁUG OKRESU POBIERANIA TEGO ŚWIADCZENIA ORAZ MIEJSCA ZATRUDNIENIA**

Sektor gospodarki	Ogółem	Okres pobierania świadczenia rehabilitacyjnego - w miesiącach -					Przeciętny okres pobierania w m-cach
		1-3	4-6	7-9	10-11	12	
<b>OGÓŁEM</b>	<b>4 562</b> */	<b>636</b>	<b>1 529</b>	<b>786</b>	<b>276</b>	<b>1 335</b>	<b>6,8</b>
pracownicy sektora publicznego	988	134	358	134	75	287	6,9
pracownicy sektora prywatnego	2 904	402	929	552	159	862	6,9
osoby prowadzące pozarolniczą działalność	670	100	242	100	42	186	6,5

\*/ Dotyczy ostatniego świadczenia pobieranego po rehabilitacji w przypadku pobierania różnych świadczeń, w miarę ich przyznawania w ciągu 12 miesięcy po odbyciu rehabilitacji (także w przypadku zaistnienia innej przyczyny chorobowej).

**Rys. 14 Struktura ubezpieczonych według okresów pobierania świadczenia rehabilitacyjnego po rehabilitacji**



Okres pobierania świadczenia rehabilitacyjnego w miesiącach:

1-3
  4-6
  7-9
  10-11
  12

**TABL. 36 UBEZPIECZENI POBIERAJĄCY ŚWIADCZENIE REHABILITACYJNE PO REHABILITACJI LECZNICZEJ Z TYTUŁU CHOROBY BĘDĄCEJ PRZYCZYNĄ REHABILITACJI, WEDŁUG OKRESU POBIERANIA TEGO ŚWIADCZENIA ORAZ MIEJSCA ZATRUDNIENIA**

Sektor gospodarki	Ogółem	Okres pobierania świadczenia rehabilitacyjnego - w miesiącach -					Przeciętny okres po- bierania w m-cach
		1-3	4-6	7-9	10-11	12	
<b>OGÓŁEM</b>	<b>3 071</b> */	<b>561</b>	<b>1 263</b>	<b>502</b>	<b>117</b>	<b>628</b>	<b>6,8</b>
pracownicy sektora publicznego	619	126	291	59	17	126	6,6
pracownicy sektora prywatnego	2 018	360	771	394	75	418	6,9
osoby prowadzące pozarolniczą działalność	434	75	201	49	25	84	6,6

\*/ Liczba ubezpieczonych, którym w okresie 12 miesięcy od odbytej rehabilitacji leczniczej przyznano świadczenie rehabilitacyjne na skutek choroby, która była przyczyną ich rehabilitacji; dotyczy ostatniego pobieranego świadczenia.

**Rys. 15 Struktura ubezpieczonych według okresów pobierania świadczenia rehabilitacyjnego po rehabilitacji z tytułu choroby będącej przyczyną rehabilitacji**



Okres pobierania świadczenia rehabilitacyjnego w miesiącach:

■ 1-3    ■ 4-6    ■ 7-9    ■ 10-11    ■ 12

**TABL. 37 UBEZPIECZENI POBIERAJĄCY ŚWIADCZENIE REHABILITACYJNE PO REHABILITACJI LECZNICZEJ WEDŁUG GRUP CHOROBYCH, PRZECIĘTNEGO OKRESU POBIERANIA TEGO ŚWIADCZENIA ORAZ MIEJSCA ZATRUDNIENIA**

Sektor gospodarki	Ogółem	Z tego świadczenie rehabilitacyjne pobierane na skutek chorób:							
		narządu ruchu		układu krążenia		układu oddechowego		pozostałych */	
		liczba świadczeniobiorców	przeciętny okres pobierania w m-ch	liczba świadczeniobiorców	przeciętny okres pobierania w m-ch	liczba świadczeniobiorców	przeciętny okres pobierania w m-ch	liczba świadczeniobiorców	przeciętny okres pobierania w m-ch
<b>OGÓŁEM</b>	<b>4 562 **/</b>	<b>3 893</b>	<b>6,8</b>	<b>377</b>	<b>7,8</b>	<b>150</b>	<b>6,2</b>	<b>142</b>	<b>7,8</b>
pracownicy sektora publicznego	988	828	6,9	75	7,4	35	5,3	50	7,3
pracownicy sektora prywatnego	2 904	2 487	6,7	236	7,9	97	6,9	84	8,5
osoby prowadzące pozarolniczą działalność	670	578	6,5	66	7,5	18	4,5	8	3,0

\*/ Jednostki chorobowe, z tytułu których pobierane są świadczenia po rehabilitacji, a których nie można zakwalifikować do żadnego z wymienionych profili rehabilitacji.

\*\*/ Dotyczy ostatniego świadczenia pobieranego po rehabilitacji w przypadku pobierania różnych świadczeń, w miarę ich przyznawania w ciągu 12 miesięcy po odbyciu rehabilitacji.

**TABL. 38 UBEZPIECZENI POBIERAJĄCY ŚWIADCZENIE REHABILITACYJNE PO REHABILITACJI LECZNICZEJ Z TYTUŁU CHOROBY BĘDĄCEJ PRZYCYNĄ REHABILITACJI WEDŁUG GRUP CHOROBYCH, PRZECIĘTNEGO OKRESU POBIERANIA TEGO ŚWIADCZENIA ORAZ MIEJSCA ZATRUDNIENIA**

Sektor gospodarki	Ogółem	Z tego świadczenie rehabilitacyjne pobierane na skutek chorób:					
		narządu ruchu		układu krążenia		układu oddechowego	
		liczba świadczeniobiorców	przeciętny okres pobierania w m-ch	liczba świadczeniobiorców	przeciętny okres pobierania w m-ch	liczba świadczeniobiorców	przeciętny okres pobierania w m-ch
<b>OGÓŁEM</b>	<b>3 071 */</b>	<b>2 628</b>	<b>6,7</b>	<b>326</b>	<b>8,0</b>	<b>117</b>	<b>5,9</b>
pracownicy sektora publicznego	619	519	6,4	75	7,6	25	5,0
pracownicy sektora prywatnego	2 018	1 733	6,8	201	8,1	84	6,4
osoby prowadzące pozarolniczą działalność	434	376	6,5	50	8,2	8	3,0

\*/ Liczba ubezpieczonych, którym w okresie 12 miesięcy od odbytej rehabilitacji leczniczej przyznano świadczenie rehabilitacyjne na skutek choroby, która była przyczyną ich rehabilitacji; dotyczy ostatniego pobieranego świadczenia.

**TABL. 39 UBEZPIECZENI, KTÓRZY POBIERALI ŚWIADCZENIE REHABILITACYJNE BEZPOŚREDNIO PO REHABILITACJI LECZNICZEJ NA SKUTEK CHOROÓB NARZĄDU RUCHU WEDŁUG FORMY REHABILITACJI, PRZECIĘTNEGO OKRESU POBIERANIA ŚWIADCZENIA ORAZ MIEJSCA ZATRUDNIENIA**

Sektor gospodarki	Ogółem	Rehabilitacja chorób narządu ruchu w systemie:			
		stacjonarnym		ambulatoryjnym	
		liczba świadczeniobiorców	przeciętny okres pobierania w m-ch	liczba świadczeniobiorców	przeciętny okres pobierania w m-ch
<b>OGÓŁEM</b>	<b>3 893 */</b>	<b>3 499</b>	<b>6,8</b>	<b>394</b>	<b>6,4</b>
pracownicy sektora publicznego	828	708	6,8	120	7,1
pracownicy sektora prywatnego	2 487	2 273	6,8	214	6,2
osoby prowadzące pozarolniczą działalność	578	518	6,6	60	6,1
<b>w tym z tytułu choroby, która była przyczyną rehabilitacji</b>					
<b>OGÓŁEM</b>	<b>2 628 **/</b>	<b>2 369</b>	<b>6,8</b>	<b>259</b>	<b>5,9</b>
pracownicy sektora publicznego	519	444	6,5	75	6,1
pracownicy sektora prywatnego	1 733	1 582	6,9	151	5,7
osoby prowadzące pozarolniczą działalność	376	343	6,7	33	4,5

\*/ Dotyczy ostatniego świadczenia pobieranego po rehabilitacji w przypadku pobierania różnych świadczeń, w miarę ich przyznawania w ciągu 12 miesięcy po odbyciu rehabilitacji.

\*\*/ Liczba ubezpieczonych, którym w okresie 12 miesięcy od odbytej rehabilitacji leczniczej przyznano świadczenie rehabilitacyjne na skutek choroby, która była przyczyną ich rehabilitacji; dotyczy ostatniego pobieranego świadczenia.

**TABL. 40 UBEZPIECZENI, KTÓRYM PO ODBYTEJ REHABILITACJI LECZNICZEJ PRZYZNANO ŚWIADCZENIE RENTOWE LUB USTALONO CELOWOŚĆ PRZEKWALIFIKOWANIA ZAWODOWEGO WEDŁUG GRUP CHOROBYCH**

Rodzaj orzeczenia	Ogółem	Z tego renty przyznane na skutek chorób:			
		narządu ruchu	układu krążenia	układu oddechowego	pozostałych */
<b>OGÓŁEM</b>	<b>25 985 **/</b>	<b>13 558</b>	<b>7 850</b>	<b>2 912</b>	<b>1 665</b>
z tego z:					
całkowitą niezdolnością do pracy i samodzielnej egzystencji	83	58	-	-	25
całkowitą niezdolnością do pracy	1 506	586	527	142	251
częściową niezdolnością do pracy	24 270	12 821	7 315	2 762	1 372
celowością przekwalifikowania zawodowego (renta szkoleniowa)	126	93	8	8	17
w tym ubezpieczeni z niezdolnością do pracy orzeczoną na czas określony	<b>25 090</b>	<b>13 123</b>	<b>7 574</b>	<b>2 786</b>	<b>1 607</b>
z tego z:					
całkowitą niezdolnością do pracy i samodzielnej egzystencji	83	58	-	-	25
całkowitą niezdolnością do pracy	1 381	536	494	117	234
częściową niezdolnością do pracy	23 500	12 436	7 072	2 661	1 331
celowością przekwalifikowania zawodowego (renta szkoleniowa)	126	93	8	8	17

\*/ Jednostki chorobowe, z tytułu których pobierane są świadczenia po rehabilitacji, a których nie można zakwalifikować do żadnego z wymienionych profili rehabilitacji.

\*\*/ Liczba ubezpieczonych, którym przyznano rentę w okresie 12 miesięcy od odbytej rehabilitacji leczniczej z tytułu choroby, która była przyczyną ich rehabilitacji oraz w przypadku zaistnienia innej przyczyny chorobowej; dotyczy ostatniego pobieranego świadczenia.



**TABL. 41 STRUKTURA UBEZPIECZONYCH, KTÓRYM PO ODBYTEJ REHABILITACJI LECZNICZEJ PRZYZNANO ŚWIADCZENIE RENTOWE LUB USTALONO CELOWOŚĆ PRZEKWALIFIKOWANIA ZAWODOWEGO WEDŁUG GRUP CHOROBYCH**

Rodzaj orzeczenia	Ogółem	Z tego renty przyznane na skutek chorób:			
		narządu ruchu	układu krążenia	układu oddechowego	pozostałych*/
<b>OGÓŁEM</b>	<b>100,0 **/</b>	<b>52,2</b>	<b>30,2</b>	<b>11,2</b>	<b>6,4</b>
z tego z:					
całkowitą niezdolnością do pracy i samodzielnej egzystencji	100,0	69,9	-	-	30,1
całkowitą niezdolnością do pracy	100,0	38,9	35,0	9,4	16,7
częściową niezdolnością do pracy	100,0	52,8	30,1	11,4	5,7
celowością przekwalifikowania zawodowego (renta szkoleniowa)	100,0	73,8	6,3	6,3	13,6
w tym ubezpieczeni z niezdolnością do pracy orzeczoną na czas określony	<b>100,0</b>	<b>52,3</b>	<b>30,2</b>	<b>11,1</b>	<b>6,4</b>
z tego z:					
całkowitą niezdolnością do pracy i samodzielnej egzystencji	100,0	69,9	-	-	30,1
całkowitą niezdolnością do pracy	100,0	38,8	35,8	8,5	16,9
częściową niezdolnością do pracy	100,0	52,9	30,1	11,3	5,7
celowością przekwalifikowania zawodowego (renta szkoleniowa)	100,0	73,8	6,3	6,3	13,6

\*/ Jednostki chorobowe, z tytułu których pobierane są świadczenia po rehabilitacji, a których nie można zakwalifikować do żadnego z wymienionych profili rehabilitacji.

\*\*/ Liczba ubezpieczonych, którym przyznano rentę w okresie 12 miesięcy od odbytej rehabilitacji leczniczej z tytułu choroby, która była przyczyną ich rehabilitacji oraz w przypadku zaistnienia innej przyczyny chorobowej; dotyczy ostatniego pobieranego świadczenia.

**TABL. 42 UBEZPIECZENI, KTÓRYM PO ODBYTEJ REHABILITACJI LECZNICZEJ PRZYZNANO ŚWIADCZENIE RENTOWE Z TYTUŁU CHOROBY BĘDĄCEJ PRZYCZYNĄ REHABILITACJI WEDŁUG STOPNIA NIEZDOLNOŚCI DO PRACY ORAZ GRUP CHOROBY**

Rodzaj orzeczenia	Ogółem	Z tego renty przyznane na skutek chorób:		
		narządu ruchu	układu krążenia	układu oddechowego
<b>OGÓŁEM</b>	<b>15 893</b> */	<b>8 704</b>	<b>4 871</b>	<b>2 318</b>
z tego z:				
całkowitą niezdolnością do pracy i samodzielnej egzystencji	8	8	-	-
całkowitą niezdolnością do pracy	770	343	318	109
częściową niezdolnością do pracy	15 031	8 294	4 536	2 201
celowością przekwalifikowania zawodowego (renta szkoleniowa)	84	59	17	8
w tym ubezpieczeni z niezdolnością do pracy orzeczoną na czas określony	<b>15 432</b>	<b>8 495</b>	<b>4 711</b>	<b>2 226</b>
z tego z:				
całkowitą niezdolnością do pracy i samodzielnej egzystencji	8	8	-	-
całkowitą niezdolnością do pracy	711	318	301	92
częściową niezdolnością do pracy	14 629	8 110	4 393	2 126
celowością przekwalifikowania zawodowego (renta szkoleniowa)	84	59	17	8

\*/ Liczba ubezpieczonych, którym przyznano rentę w okresie 12 miesięcy od odbytej rehabilitacji leczniczej z tytułu choroby, która była przyczyną ich rehabilitacji.

**TABL. 43 STRUKTURA UBEZPIECZONYCH, KTÓRYM PO ODBYTEJ REHABILITACJI LECZNICZEJ PRZYZNANO ŚWIADCZENIE RENTOWE Z TYTUŁU CHOROBY BĘDĄCEJ PRZYCZYNĄ REHABILITACJI WEDŁUG STOPNIA NIEZDOLNOŚCI DO PRACY ORAZ GRUP CHOROBOWYCH**

Rodzaj orzeczenia	Ogółem	Z tego renty przyznane na skutek chorób:		
		narządu ruchu	układu krążenia	układu oddechowego
<b>OGÓŁEM</b>	<b>100,0</b> */	<b>54,8</b>	<b>30,6</b>	<b>14,6</b>
z tego z:				
całkowitą niezdolnością do pracy i samodzielnej egzystencji	100,0	100,0	-	-
całkowitą niezdolnością do pracy	100,0	44,6	41,3	14,1
częściową niezdolnością do pracy	100,0	55,2	30,2	14,6
celowością przekwalifikowania zawodowego (renta szkoleniowa)	100,0	70,2	20,2	9,6
w tym ubezpieczeni z niezdolnością do pracy orzeczoną na czas określony	<b>100,0</b>	<b>55,1</b>	<b>30,5</b>	<b>14,4</b>
z tego z:				
całkowitą niezdolnością do pracy i samodzielnej egzystencji	100,0	100,0	-	-
całkowitą niezdolnością do pracy	100,0	44,7	42,4	12,9
częściową niezdolnością do pracy	100,0	55,5	30,0	14,5
celowością przekwalifikowania zawodowego (renta szkoleniowa)	100,0	70,2	20,2	9,6

\*/ Liczba ubezpieczonych, którym przyznano rentę w okresie 12 miesięcy od odbytej rehabilitacji leczniczej z tytułu choroby, która była przyczyną ich rehabilitacji.

**TABL. 44 UBEZPIECZENI, KTÓRYM PO REHABILITACJI LECZNICZEJ PRZYZNANO ŚWIADCZENIE RENTOWE LUB USTALONO CELOWOŚĆ PRZEKWALIFIKOWANIA ZAWODOWEGO W ZWIĄZKU Z CHOROBIAMI NARZĄDU RUCHU WEDŁUG FORMY REHABILITACJI**

Rodzaj orzeczenia	Ogółem		Z tego renty przyznane na skutek chorób narządu ruchu rehabilitowanych w systemie:			
	liczba	w odsetkach	stacjonarnym		ambulatoryjnym	
			liczba świadcz.	w odsetkach	liczba świadcz.	w odsetkach
<b>OGÓŁEM</b>	<b>13 558*/</b>	<b>100,0</b>	<b>12 704</b>	<b>93,7</b>	<b>854</b>	<b>6,3</b>
z tego z:						
całkowitą niezdolnością do pracy i samodzielnej egzystencji	58	100,0	50	86,2	8	13,8
całkowitą niezdolnością do pracy	586	100,0	552	94,2	34	5,8
częściową niezdolnością do pracy	12 821	100,0	12 018	93,7	803	6,3
celowością przekwalifikowania zawodowego (renta szkoleniowa)	93	100,0	84	90,3	9	9,7
<b>w tym z tytułu choroby, która była przyczyną rehabilitacji</b>						
<b>OGÓŁEM</b>	<b>8 704*/</b>	<b>100,0</b>	<b>8 202</b>	<b>94,2</b>	<b>502</b>	<b>5,8</b>
z tego z:						
całkowitą niezdolnością do pracy i samodzielnej egzystencji	8	100,0	8	100,0	-	-
całkowitą niezdolnością do pracy	343	100,0	318	92,7	25	7,3
częściową niezdolnością do pracy	8 294	100,0	7 817	94,2	477	5,8
celowością przekwalifikowania zawodowego (renta szkoleniowa)	59	100,0	59	100,0	-	-

*\*/ Liczba ubezpieczonych, którym przyznano rentę w okresie 12 miesięcy od odbytej rehabilitacji leczniczej z tytułu choroby, która była przyczyną ich rehabilitacji.*

**TABL. 45 UBEZPIECZENI PO REHABILITACJI LECZNICZEJ WEDŁUG RODZAJU ŚWIADCZEŃ POBIERANYCH W MOMENCIE SKIEROWANIA NA REHABILITACJĘ ORAZ PO JEJ ODBYCIU**

Rodzaj świadczenia pobieranego w momencie skierowania na rehabilitację	Ogółem	Rodzaj świadczenia pobieranego po rehabilitacji				Osoby nie pobierające świadczeń po rehabilitacji
		razem	zasiłek chorobowy	świadczenie rehabilitacyjne	renta z tytułu niezdolności do pracy	
<b>OGÓŁEM</b>	<b>64 351</b>	<b>50 124</b>	<b>19 577 */</b>	<b>4 562 **/</b>	<b>25 985 **/</b>	<b>14 227</b>
zasiłek chorobowy	28 453	25 591	19 081	3 138	3 372	2 862
świadczenie rehabilitacyjne	8 456	5 209	278	1 424	3 507	3 247
renta z tytułu niezdolności do pracy	27 442	19 324	218	-	19 106	8 118

\*/ Dotyczy osób, które w ciągu 12 miesięcy po rehabilitacji nie pobierały żadnego innego świadczenia oprócz zasiłku chorobowego. Wśród tych osób w 5204 przypadkach wykorzystany został bezpośrednio po odbyciu rehabilitacji - okres zasiłkowy tylko do 20 dni.

\*\*/ Dotyczy ostatniego świadczenia pobieranego po rehabilitacji w przypadku pobierania różnych świadczeń, w miarę ich przyznawania w ciągu 12 miesięcy po odbyciu rehabilitacji.

**TABL. 46 STRUKTURA UBEZPIECZONYCH PO REHABILITACJI LECZNICZEJ WEDŁUG RODZAJU ŚWIADCZEŃ POBIERANYCH W MOMENCIE SKIEROWANIA NA REHABILITACJĘ ORAZ PO JEJ ODBYCIU**

Rodzaj świadczenia pobieranego w momencie skierowania na rehabilitację	Ogółem	Rodzaj świadczenia pobieranego po rehabilitacji:				Osoby nie pobierające świadczeń po rehabilitacji
		razem	zasiłek chorobowy	świadczenie rehabilitacyjne	renta z tytułu niezdolności do pracy	
<b>OGÓŁEM</b>	<b>100,0</b>	<b>77,9</b>	<b>30,4 */</b>	<b>7,1 **/</b>	<b>40,4 **/</b>	<b>22,1</b>
zasiłek chorobowy	100,0	89,9	67,1	11,0	11,8	10,1
świadczenie rehabilitacyjne	100,0	61,6	3,3	16,8	41,5	38,4
renta z tytułu niezdolności do pracy	100,0	70,4	0,8	-	69,6	29,6

\*/ Dotyczy osób, które w ciągu 12 miesięcy po rehabilitacji nie pobierały żadnego innego świadczenia oprócz zasiłku chorobowego. Wśród tych osób w 8,1% przypadków wykorzystany został bezpośrednio po odbyciu rehabilitacji - okres zasiłkowy tylko do 20 dni.

\*\*/ Dotyczy ostatniego świadczenia pobieranego po rehabilitacji w przypadku pobierania różnych świadczeń, w miarę ich przyznawania w ciągu 12 miesięcy po odbyciu rehabilitacji.

**TABL. 47 UBEZPIECZENI PODDANI REHABILITACJI LECZNICZEJ WEDŁUG RODZAJU ŚWIADCZEŃ POBIERANYCH W MOMENCIE SKIEROWANIA NA REHABILITACJĘ ORAZ W OKRESIE 12 MIESIĘCY PO JEJ ODBYCIU**

Rodzaj świadczenia pobieranego w momencie skierowania na rehabilitację	Ogółem	Rodzaj świadczenia pobieranego po rehabilitacji:								Osoby które nie pobierały świadczeń po rehabilitacji
		razem	zasilek chorobowy */	świadczenie rehabilitacyjne */	renta z tytułu niezdolności do pracy */	zasilek chorobowy i świadczenie rehabilitacyjne	zasilek chorobowy i renta z tytułu niezdolności do pracy	świadczenie rehabilitacyjne i renta z tytułu niezdolności do pracy	zasilek, świadczenie rehabilitacyjne i renta z tytułu niezdolności do pracy	
<b>OGÓŁEM</b>	<b>64 351</b>	<b>50 124</b>	<b>19 577 **/</b>	<b>1 641</b>	<b>21 785</b>	<b>2 921</b>	<b>2 017</b>	<b>1 297</b>	<b>886</b>	<b>14 227</b>
z tego:										
zasilek chorobowy	28 453	25 591	19 081	259	444	2 879	1 967	75	886	2 862
świadczenie rehabilitacyjne	8 456	5 209	278	1 382	2 268	42	17	1 222	-	3 247
renta z tytułu niezdolności do pracy	27 442	19 324	218	-	19 073	-	33	-	-	8 118

\*/ Dotyczy ubezpieczonych, którzy pobierali tylko jeden rodzaj świadczeń w okresie 12 miesięcy po odbyciu rehabilitacji.

\*\*/ Dotyczy osób, które w ciągu 12 miesięcy po rehabilitacji nie pobierały żadnego innego świadczenia oprócz zasiłku chorobowego. Wśród tych osób w 5204 przypadkach wykorzystany został bezpośrednio po odbyciu rehabilitacji - okres zasiłkowy tylko do 20 dni.

**TABL. 48 STRUKTURA UBEZPIECZONYCH PODDANYCH REHABILITACJI LECZNICZEJ WEDŁUG RODZAJU ŚWIADCZEŃ POBIERANYCH W MOMENCIE SKIEROWANIA NA REHABILITACJĘ ORAZ W OKRESIE 12 MIESIĘCY PO JEJ ODBYCIU**

Rodzaj świadczenia pobieranego w momencie skierowania na rehabilitację	Ogółem	Rodzaj świadczenia pobieranego po rehabilitacji:								Osoby które nie pobierały świadczeń po rehabilitacji
		razem	zasilek chorobowy*/	świadczenie rehabilitacyjne */	renta z tytułu niezdolności do pracy */	zasilek chorobowy i świadczenie rehabilitacyjne	zasilek chorobowy i renta z tytułu niezdolności do pracy	świadczenie rehabilitacyjne i renta z tytułu niezdolności do pracy	zasilek, świadczenie rehabilitacyjne i renta z tytułu niezdolności do pracy	
<b>OGÓŁEM</b>	<b>100,0</b>	<b>77,9</b>	<b>30,4 **/</b>	<b>2,6</b>	<b>33,9</b>	<b>4,5</b>	<b>3,1</b>	<b>2,0</b>	<b>1,4</b>	<b>22,1</b>
z tego:										
zasilek chorobowy	100,0	89,9	67,1	0,9	1,5	10,1	6,9	0,3	3,1	10,1
świadczenie rehabilitacyjne	100,0	61,6	3,3	16,3	26,8	0,5	0,2	14,5	-	38,4
renta z tytułu niezdolności do pracy	100,0	70,4	0,8	-	69,5	-	0,1	-	-	29,6

\*/ Dotyczy ubezpieczonych, którzy pobierali tylko jeden rodzaj świadczeń w okresie 12 miesięcy po odbyciu rehabilitacji.

\*\*/ Dotyczy osób, które w ciągu 12 miesięcy po rehabilitacji nie pobierały żadnego innego świadczenia oprócz zasiłku chorobowego. Wśród tych osób w 8,1% przypadków wykorzystany został bezpośrednio po odbyciu rehabilitacji - okres zasiłkowy tylko do 20 dni.

**TABL. 49 UBEZPIECZENI PO REHABILITACJI LECZNICZEJ WEDŁUG RODZAJU ŚWIADCZEŃ POBIERANYCH W MOMENCIE SKIEROWANIA NA REHABILITACJĘ ORAZ PO JEJ ODBYCIU Z TYTUŁU CHOROBY BĘDĄCEJ PRZYCZYNĄ REHABILITACJI LUB ZAISTNIENIA INNEJ CHOROBY**

Rodzaj świadczenia pobieranego w momencie skierowania na rehabilitację	Ogółem	Rodzaj świadczenia pobieranego po rehabilitacji:				Osoby nie pobierające świadczeń po rehabilitacji	
		razem	zasiłek chorobowy	świadczenie rehabilitacyjne*/	renta z tytułu niezdolności do pracy*/		
<b>OGÓŁEM</b>	<b>64 351</b>	<b>50 124</b>	<b>19 577</b>	<b>**/</b>	<b>4 562</b>	<b>25 985</b>	<b>14 227</b>
z tego :	<b>z tytułu choroby, która była przyczyną rehabilitacji</b>						
<b>RAZEM</b>	<b>51 812</b>	<b>37 585</b>	<b>18 621</b>	<b>***/</b>	<b>3 071</b>	<b>15 893</b>	<b>14 227</b>
zasiłek chorobowy	25 424	22 562	18 596		2 050	1 916	2 862
świadczenie rehabilitacyjne	6 360	3 113	8		1 021	2 084	3 247
renta z tytułu niezdolności do pracy	20 028	11 910	17		-	11 893	8 118
	<b>z tytułu zaistnienia innej choroby niż ta, która była przyczyną rehabilitacji</b>						
<b>RAZEM</b>	<b>12 539</b>	<b>12 539</b>	<b>956</b>	<b>****/</b>	<b>1 491</b>	<b>10 092</b>	x
zasiłek chorobowy	3 029	3 029	485		1 088	1 456	x
świadczenie rehabilitacyjne	2 096	2 096	270		403	1 423	x
renta z tytułu niezdolności do pracy	7 414	7 414	201		-	7 213	x

\*/ Dotyczy ostatniego świadczenia pobieranego po rehabilitacji w przypadku pobierania różnych świadczeń, w miarę ich przyznawania w ciągu 12 miesięcy po odbyciu rehabilitacji.

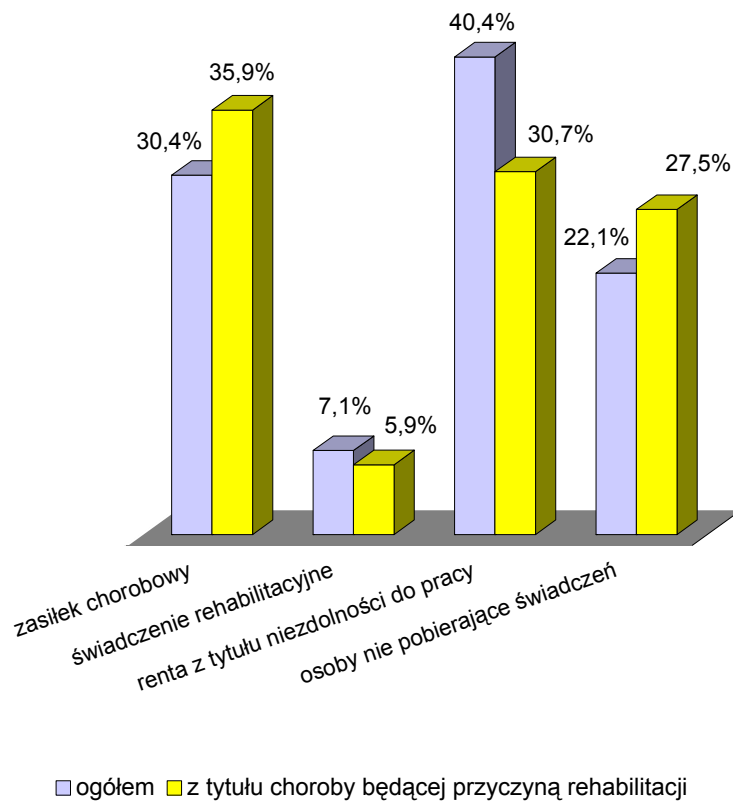
\*\*/ Dotyczy osób, które w ciągu 12 miesięcy po rehabilitacji nie pobierały żadnego innego świadczenia oprócz zasiłku chorobowego. Wśród tych osób w 5204 przypadkach wykorzystany został bezpośrednio po odbyciu rehabilitacji - okres zasiłkowy tylko do 20 dni.

\*\*\*/ Dotyczy osób, które w ciągu 12 miesięcy po rehabilitacji nie pobierały z tytułu choroby, która była przyczyną ich rehabilitacji żadnego innego świadczenia oprócz zasiłku chorobowego. Wśród tych osób w 4988 przypadkach wykorzystany został bezpośrednio po odbyciu rehabilitacji - okres zasiłkowy tylko do 20 dni.

\*\*\*\*/ Dotyczy osób, które w ciągu 12 miesięcy po rehabilitacji nie pobierały żadnego innego świadczenia oprócz zasiłku chorobowego. Wśród tych osób w 216 przypadkach wykorzystany został bezpośrednio po odbyciu rehabilitacji - okres zasiłkowy tylko do 20 dni.



**Rys. 16** Struktura ubezpieczonych poddanych rehabilitacji leczniczej według rodzaju świadczeń pobieranych po rehabilitacji



**TABL. 50 STRUKTURA UBEZPIECZONYCH PO REHABILITACJI LECZNICZEJ WEDŁUG RODZAJU ŚWIADCZEŃ POBIERANYCH W MOMENCIE SKIEROWANIA NA REHABILITACJĘ ORAZ PO JEJ ODBYCIU Z TYTUŁU CHOROBY BĘDĄCEJ PRZYCZYNĄ REHABILITACJI LUB ZAISTNIENIA INNEJ CHOROBY**

Rodzaj świadczenia pobieranego w momencie skierowania na rehabilitację	Ogółem	Rodzaj świadczenia pobieranego po rehabilitacji:				Osoby nie pobierające świadczeń po rehabilitacji		
		razem	zasiłek chorobowy	świadczenie rehabilitacyjne*/	renta z tytułu niezdolności do pracy*/			
<b>OGÓŁEM</b>	<b>100,0</b>	<b>77,9</b>	<b>30,4</b>	<b>**/</b>	<b>7,1</b>	<b>40,4</b>	<b>22,1</b>	
z tego :	<b>z tytułu choroby, która była przyczyną rehabilitacji</b>							
<b>RAZEM</b>	<b>100,0</b>	<b>100,0</b>	<b>72,5</b>	<b>35,9</b>	<b>***/</b>	<b>5,9</b>	<b>30,7</b>	<b>27,5</b>
zasiłek chorobowy	49,1	100,0	88,7	73,1		8,1	7,5	11,3
świadczenie rehabilitacyjne	12,3	100,0	48,9	0,1		16,0	32,8	51,1
renta z tytułu niezdolności do pracy	38,6	100,0	59,5	0,1		-	59,4	40,5
	<b>z tytułu zaistnienia innej choroby niż ta, która była przyczyną rehabilitacji</b>							
<b>RAZEM</b>	<b>100,0</b>	<b>100,0</b>	<b>100,0</b>	<b>7,6</b>	<b>****/</b>	<b>11,9</b>	<b>80,5</b>	<b>x</b>
zasiłek chorobowy	24,2	100,0	100,0	16,0		35,9	48,1	x
świadczenie rehabilitacyjne	16,7	100,0	100,0	12,9		19,2	67,9	x
renta z tytułu niezdolności do pracy	59,1	100,0	100,0	2,7		-	97,3	x

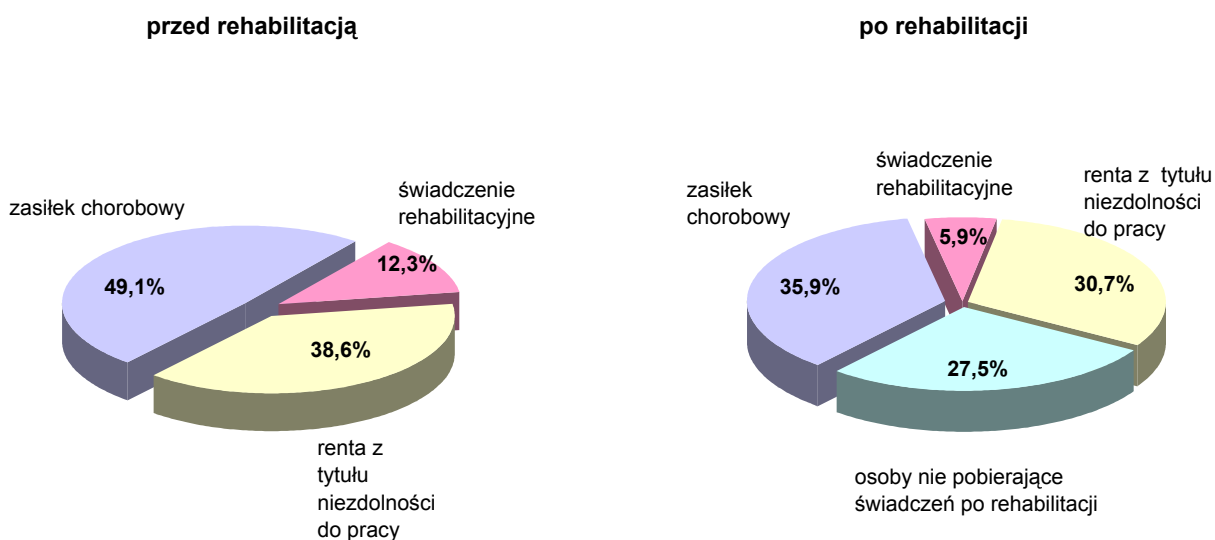
\*/ Dotyczy ostatniego świadczenia pobieranego po rehabilitacji w przypadku pobierania różnych świadczeń, w miarę ich przyznawania w ciągu 12 miesięcy po odbyciu rehabilitacji.

\*\*/ Dotyczy osób, które w ciągu 12 miesięcy po rehabilitacji nie pobierały żadnego innego świadczenia oprócz zasiłku chorobowego. Wśród tych osób w 8,1% przypadków wykorzystany został bezpośrednio po odbyciu rehabilitacji - okres zasiłkowy tylko do 20 dni.

\*\*\*/ Dotyczy osób, które w ciągu 12 miesięcy po rehabilitacji nie pobierały żadnego innego świadczenia oprócz zasiłku chorobowego. Wśród tych osób w 9,6% przypadków wykorzystany został bezpośrednio po odbyciu rehabilitacji - okres zasiłkowy tylko do 20 dni.

\*\*\*\*/ Dotyczy osób, które w ciągu 12 miesięcy po rehabilitacji nie pobierały żadnego innego świadczenia oprócz zasiłku chorobowego. Wśród tych osób w 1,7% przypadków wykorzystany został bezpośrednio po odbyciu rehabilitacji - okres zasiłkowy tylko do 20 dni.

**Rys. 17** Struktura ubezpieczonych po rehabilitacji leczniczej według rodzaju świadczeń pobieranych przed i po rehabilitacji z tytułu tej samej choroby



**TABL. 51** UBEZPIECZENI POBIERAJĄCY ŚWIADCZENIA PO REHABILITACJI LECZNICZEJ WEDŁUG RODZAJU ŚWIADCZEŃ Z TYTUŁU CHOROBY BĘDĄCEJ PRZYCZYNĄ REHABILITACJI, POBIERANYCH PO JEJ ODBYCIU ORAZ W MOMENCIE SKIEROWANIA NA REHABILITACJĘ

Rodzaj świadczenia pobieranego w momencie skierowania na rehabilitację	Ogółem		Rodzaj świadczenia pobieranego po rehabilitacji:					
			zasilek chorobowy		świadczenie rehabilitacyjne		renta z tytułu niezdolności do pracy	
	liczba	%	liczba	%	liczba	%	liczba	%
<b>OGÓŁEM - osoby pobierające świadczenia</b>	<b>30 143</b>	<b>100,0</b>	<b>11 270 */</b>	<b>37,4</b>	<b>2 903 **/</b>	<b>9,6</b>	<b>15 970 **/</b>	<b>53,0</b>
zasilek chorobowy	14 550	100,0	11 229	77,2	1 941	13,3	1 380	9,5
świadczenie rehabilitacyjne	3 103	100,0	8	0,3	962	31,0	2 133	68,7
rentę z tytułu niezdolności do pracy	12 490	100,0	33	0,3	-	-	12 457	99,7

\*/ Liczba ubezpieczonych, którzy w okresie 12 miesięcy od odbytej rehabilitacji leczniczej pobierali zasiłek chorobowy z tytułu choroby, która była przyczyną ich rehabilitacji. Wśród tych osób w 4459 przypadkach wykorzystany został bezpośrednio po odbyciu rehabilitacji - okres zasiłkowy tylko do 20 dni.

\*\*/ Dotyczy ostatniego świadczenia pobieranego po rehabilitacji w przypadku pobierania różnych świadczeń, w miarę ich przyznawania w ciągu 12 miesięcy po odbyciu rehabilitacji.

**TABL. 52 UBEZPIECZENI POBIERAJĄCY ŚWIADCZENIA PO REHABILITACJI LECZNICZEJ WEDŁUG RODZAJU ŚWIADCZEŃ Z TYTUŁU CHOROBY BĘDĄCEJ PRZYCZYNĄ REHABILITACJI, POBIERANYCH W MOMENCIE SKIEROWANIA NA REHABILITACJĘ ORAZ PO JEJ ODBYCIU**

Rodzaj świadczenia pobieranego w momencie skierowania na rehabilitację	Ogółem	Rodzaj świadczenia pobieranego po rehabilitacji:						
		zasilek chorobowy*/	świadczenie rehabilitacyjne */	renta z tytułu niezdolności do pracy */	zasilek chorobowy i świadczenie rehabilitacyjne	zasilek chorobowy i renta z tytułu niezdolności do pracy	świadczenie rehabilitacyjne i renta z tytułu niezdolności do pracy	zasilek, chorobowy, świadczenie rehabilitacyjne i renta z tytułu niezdolności do pracy
<b>OGÓŁEM - osoby, które pobierały świadczenia przed rehabilitacją</b>	<b>37 585</b>	<b>18 621 **/</b>	<b>1 172</b>	<b>13 457</b>	<b>1 899</b>	<b>1 164</b>	<b>770</b>	<b>502</b>
z tego:								
zasilek chorobowy	22 562	18 596	159	234	1 891	1 130	50	502
świadczenie rehabilitacyjne	3 113	8	1 013	1 347	8	17	720	-
rentę z tytułu niezdolności do pracy	11 910	17	-	11 876	-	17	-	-

\*/ Dotyczy ubezpieczonych, którzy pobierali tylko jeden rodzaj świadczeń w okresie 12 miesięcy po odbyciu rehabilitacji.

\*\*/ Liczba ubezpieczonych, którzy w okresie 12 miesięcy od odbytej rehabilitacji leczniczej pobierali zasiłek chorobowy z tytułu choroby, która była przyczyną ich rehabilitacji. Wśród tych osób w 4988 przypadkach wykorzystany został bezpośrednio po odbyciu rehabilitacji - okres zasiłkowy tylko do 20 dni.

## 5. Ocena zdolności do pracy a wyniki rehabilitacji leczniczej

Po zakończeniu leczenia w ośrodku rehabilitacyjnym sporządzana jest dla każdego ubezpieczonego karta informacyjna („Informacja o przebytej rehabilitacji leczniczej w ramach prewencji rentowej ZUS”). Dokument ten zawiera m.in.: rozpoznanie chorobowe ze skierowania na rehabilitację oraz rozpoznanie ustalone w ośrodku rehabilitacyjnym, opis przeprowadzonego leczenia, a także wskazania umożliwiające kontynuację leczenia i rehabilitacji. Ponadto lekarz w ośrodku rehabilitacyjnym wydaje opinię odnośnie odzyskania zdolności do pracy, ewentualnie podaje przyczynę niemożności wydania takiej opinii.

Z grupy 64,4 tys. osób poddanych rehabilitacji leczniczej w 2003r. ocenę „zdolny do pracy” uzyskało 45,4 tys. osób (tj. 70,5% ogółu rehabilitowanych), 18,3 tys. (tj. 28,5%) zostało uznane za osoby niezdolne do pracy, a w stosunku do 0,6 tys. osób (tj. 1,0%) nie wydano opinii odnośnie zdolności do pracy.

Najwyższy odsetek osób uznanych za zdolne do pracy odnotowano wśród rehabilitowanych z przyczyn innych niż wypadki lub choroby zawodowe (tzw. ogólny stan zdrowia) – 70,9%. W grupie rehabilitowanych wskutek wypadków osoby z oceną „zdolne do pracy” stanowiły 67,1%, a wśród poddanych rehabilitacji w następstwie chorób zawodowych – 62,8%.

Niezdolnością do pracy wskutek wypadków zagrożone były w większym stopniu kobiety niż mężczyźni; w populacji kobiet udział z oceną „zdolne do pracy” wyniósł 65,5%, podczas gdy wśród mężczyzn wskaźnik ten wynosił 67,5%. Odmiennie kształtowała się sytuacja w przypadku rehabilitacji z tzw. ogólnego stanu zdrowia: odsetek osób, które otrzymały ocenę „zdolny do pracy” w populacji kobiet wyniósł 72,3%, zaś w populacji mężczyzn – 70,1%.

Ocena zdolności do pracy była zróżnicowana zależnie od rodzaju schorzenia, z powodu którego ubezpieczeni zostali poddani leczeniu rehabilitacyjnemu w ramach prewencji rentowej. Ponad 74% osób z chorobami narządu ruchu uznano za „zdolne do pracy”, zaś w obrębie chorób układu oddechowego – prawie 63% rehabilitowanych uzyskało tę ocenę. Wśród rehabilitowanych z tytułu chorób układu krążenia zdolność do pracy została przywrócona u niespełna 60% osób.

Analiza oceny zdolności do pracy zależnie od rodzaju świadczeń pobieranych po zakończonej rehabilitacji wskazuje, iż: z liczby 45,4 tys. osób uznanych za zdolne do pracy 11,2 tys. osób nie pobierało w okresie 12 miesięcy od zakończenia rehabilitacji żadnych świadczeń (tj. 24,8%), kolejne 16,9 tys. osób – wykorzystywało przysługujący im okres zasiłkowy, 3,2 tys. osób posiadało uprawnienia do świadczenia rehabilitacyjnego, a 14,1 tys. osób pobierało rentę z tytułu niezdolności do pracy.

Z kolei w populacji 18,3 tys. osób z oceną „niezdolni do pracy” 2,8 tys. nie pobierało po rehabilitacji żadnych świadczeń, 2,6 tys. – pobierało jedynie zasiłek chorobowy, 1,4 tys. było uprawnionych do świadczenia rehabilitacyjnego, a 11,6 tys. osób miało status rencisty.

Z porównania danych z analogicznymi z 2002r. wynika, że zarówno w populacji osób z oceną „zdolni do pracy”, jak i w grupie „niezdolnych do pracy” zmniejszył się udział pobierających po rehabilitacji świadczenia rentowe, a więc można przypuszczać, że rehabilitacja stworzyła szansę odzyskania przez część rehabilitowanych utraconej w następstwie choroby lub urazu zdolności do pracy. Jednocześnie odnotowano zwiększenie się udziału osób, które po rehabilitacji pobierały jedynie zasiłek chorobowy.

Niezmiernie ważne są wyniki rehabilitacji leczniczej w grupie rehabilitowanych, u których nie stwierdzono zmiany jednostki chorobowej po rehabilitacji.

Z podgrupy osób z oceną „zdolny do pracy” około 70% osób nadal pobierało świadczenia po rehabilitacji, a blisko 30% nie pobierało żadnych świadczeń. 42,3% osób uznanych za zdolne do pracy wykorzystało bezpośrednio po rehabilitacji jedynie przysługujący im okres zasiłkowy, a 22,3% było rencistami. W podgrupie „niezdolnych do pracy” – 20,8% rehabilitowanych nie pobierało żadnych świadczeń, a 54,1% pobierało rentę. Z powyższych danych wynika więc, że w 2003r. w porównaniu z 2002r. w grupie osób, u których nie nastąpiła zmiana choroby będącej przedmiotem rehabilitacji wystąpiły podobne tendencje w strukturze świadczeń pobieranych po rehabilitacji jak i w całej populacji rehabilitowanych. Wśród zdolnych do pracy udział rencistów zmniejszył się o 3,2 punktu procentowego (z 25,5% w 2002r. do 22,3% w 2003r.) a wśród osób uznanych za niezdolne do pracy – o 5,5 punktu procentowego (z 59,6% w 2002r. do 54,1% w 2003r.).

Można zatem wnioskować, że niewątpliwie większą szansę przywrócenia zdolności do pracy mają osoby kierowane na rehabilitację w miarę możliwości jak najwcześniej, tzn. już w okresie czasowej niezdolności do pracy (w 2003r. w momencie skierowania na rehabilitację 44,2% ubezpieczonych pobierało zasiłek chorobowy).

**TABL. 53 UBEZPIECZENI PODDANI REHABILITACJI LECZNICZEJ WEDŁUG OKOLICZNOŚCI POWSTANIA NIEZDOLNOŚCI DO PRACY I OCENY ZDOLNOŚCI DO PRACY\*/ PO ODBYTEJ REHABILITACJI**

Ocena zdolności do pracy	Ogółem		Ubezpieczeni poddani rehabilitacji w następstwie:					
			wypadków przy pracy, w drodze do / z pracy i w szczególnych okolicznościach		chorób zawodowych		innych przyczyn (tzw. ogólny stan zdrowia)	
	liczba	%	liczba	%	liczba	%	liczba	%
<b>OGÓŁEM</b>								
<b>OGÓŁEM</b>	<b>64 351</b>	<b>100,0</b>	<b>4 929</b>	<b>100,0</b>	<b>360</b>	<b>100,0</b>	<b>59 062</b>	<b>100,0</b>
z tego:								
zdolni do pracy	45 396	70,5	3 306	67,1	226	62,8	41 864	70,9
niezdolni do pracy	18 311	28,5	1 590	32,2	134	37,2	16 587	28,1
brak oceny **/	644	1,0	33	0,7	-	-	611	1,0
<b>MĘŻCZYŹNI</b>								
<b>OGÓŁEM</b>	<b>41 911</b>	<b>100,0</b>	<b>3 791</b>	<b>100,0</b>	<b>293</b>	<b>100,0</b>	<b>37 827</b>	<b>100,0</b>
z tego:								
zdolni do pracy	29 250	69,8	2 561	67,5	184	62,8	26 505	70,1
niezdolni do pracy	12 184	29,1	1 197	31,6	109	37,2	10 878	28,8
brak oceny **/	477	1,1	33	0,9	-	-	444	1,1
<b>KOBIETY</b>								
<b>OGÓŁEM</b>	<b>22 440</b>	<b>100,0</b>	<b>1 138</b>	<b>100,0</b>	<b>67</b>	<b>100,0</b>	<b>21 235</b>	<b>100,0</b>
z tego:								
zdolne do pracy	16 146	72,0	745	65,5	42	62,7	15 359	72,3
niezdolne do pracy	6 127	27,3	393	34,5	25	37,3	5 709	26,9
brak oceny **/	167	0,7	-	-	-	-	167	0,8

\*/ Ocena zdolności do pracy ustalona przez lekarza w ośrodku rehabilitacyjnym, źródło: Departament Prewencji i Rehabilitacji.

\*\*/ Powodem braku oceny może być rezygnacja skierowanego z leczenia rehabilitacyjnego, dyscyplinarne wydalenie z ośrodka rehabilitacyjnego.

**TABL. 54 UBEZPIECZENI PODDANI REHABILITACJI LECZNICZEJ WEDŁUG GRUP CHOROBOWYCH I OCENY ZDOLNOŚCI DO PRACY\*/ PO ODBYTEJ REHABILITACJI**

Ocena zdolności do pracy	Ogółem	Osoby skierowane na rehabilitację:		
		narządu ruchu	układu krążenia	układu oddechowego
<b>OGÓŁEM</b>				
<b>OGÓŁEM</b>	<b>64 351</b>	<b>46 285</b>	<b>13 189</b>	<b>4 877</b>
z tego:				
zdolni do pracy	45 396	34 468	7 867	3 061
niezdolni do pracy	18 311	11 532	4 971	1 808
brak oceny **/	644	285	351	8
<b>MĘŻCZYŹNI</b>				
<b>OGÓŁEM</b>	<b>41 911</b>	<b>29 416</b>	<b>9 700</b>	<b>2 795</b>
z tego:				
zdolni do pracy	29 250	21 701	5 800	1 749
niezdolni do pracy	12 184	7 505	3 641	1 038
brak oceny **/	477	210	259	8
<b>KOBIETY</b>				
<b>OGÓŁEM</b>	<b>22 440</b>	<b>16 869</b>	<b>3 489</b>	<b>2 082</b>
z tego:				
zdolne do pracy	16 146	12 767	2 067	1 312
niezdolne do pracy	6 127	4 027	1 330	770
brak oceny **/	167	75	92	-

\*/ Ocena zdolności do pracy ustalona przez lekarza w ośrodku rehabilitacyjnym, źródło: Departament Prewencji i Rehabilitacji.

\*\*/ Powodem braku oceny może być rezygnacja skierowanego z leczenia rehabilitacyjnego, dyscyplinarne wydalenie z ośrodka rehabilitacyjnego.



TAB. 55 STRUKTURA UBEZPIECZONYCH PODDANYCH REHABILITACJI LECZNICZEJ WEDŁUG OCENY ZDOLNOŚCI DO PRACY\*/ PO ODBYTEJ REHABILITACJI

Ocena zdolności do pracy	Ogółem	Osoby skierowane na rehabilitację:		
		narządu ruchu	układu krążenia	układu oddechowego
<b>OGÓŁEM</b>				
<b>OGÓŁEM</b>	<b>100,0</b>	<b>100,0</b>	<b>100,0</b>	<b>100,0</b>
z tego:				
zdolni do pracy	70,5	74,5	59,6	62,8
niezdolni do pracy	28,5	24,9	37,7	37,1
brak oceny **/	1,0	0,6	2,7	0,1
<b>MĘŻCZYŹNI</b>				
<b>OGÓŁEM</b>	<b>100,0</b>	<b>100,0</b>	<b>100,0</b>	<b>100,0</b>
z tego:				
zdolni do pracy	69,8	73,8	59,8	62,6
niezdolni do pracy	29,1	25,5	37,5	37,1
brak oceny **/	1,1	0,7	2,7	0,3
<b>KOBIETY</b>				
<b>OGÓŁEM</b>	<b>100,0</b>	<b>100,0</b>	<b>100,0</b>	<b>100,0</b>
z tego:				
zdolne do pracy	72,0	75,7	59,3	63,0
niezdolne do pracy	27,3	23,9	38,1	37,0
brak oceny **/	0,7	0,4	2,6	-

\*/ Ocena zdolności do pracy ustalona przez lekarza w ośrodku rehabilitacyjnym,  
źródło: Departament Prewencji i Rehabilitacji

\*\*/ Powodem braku oceny może być rezygnacja skierowanego z leczenia rehabilitacyjnego,  
dyscyplinarne wydalenie z ośrodka rehabilitacyjnego.

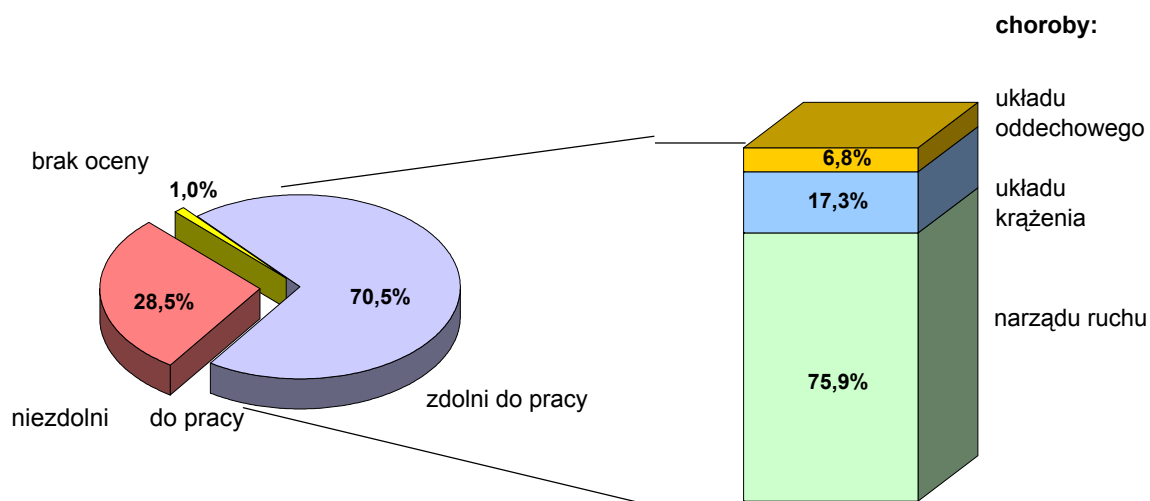
**TABL. 56 STRUKTURA UBEZPIECZONYCH PODDANYCH REHABILITACJI LECZNICZEJ WEDŁUG GRUP CHOROBYCH I OCENY ZDOLNOŚCI DO PRACY\*/ PO ODBYTEJ REHABILITACJI**

Ocena zdolności do pracy	Ogółem	Osoby skierowane na rehabilitację:		
		narządu ruchu	układu krążenia	układu oddechowego
<b>OGÓŁEM</b>				
<b>OGÓŁEM</b>	<b>100,0</b>	<b>71,9</b>	<b>20,5</b>	<b>7,6</b>
z tego:				
zdolni do pracy	100,0	75,9	17,3	6,8
niezdolni do pracy	100,0	63,0	27,1	9,9
brak oceny **/	100,0	44,3	54,5	1,2
<b>MĘŻCZYŹNI</b>				
<b>OGÓŁEM</b>	<b>100,0</b>	<b>70,2</b>	<b>23,1</b>	<b>6,7</b>
z tego:				
zdolni do pracy	100,0	74,2	19,8	6,0
niezdolni do pracy	100,0	61,6	29,9	8,5
brak oceny **/	100,0	44,0	54,3	1,7
<b>KOBIETY</b>				
<b>OGÓŁEM</b>	<b>100,0</b>	<b>75,2</b>	<b>15,5</b>	<b>9,3</b>
z tego:				
zdolne do pracy	100,0	79,1	12,8	8,1
niezdolne do pracy	100,0	65,7	21,7	12,6
brak oceny **/	100,0	44,9	55,1	-

\*/ Ocena zdolności do pracy ustalona przez lekarza w ośrodku rehabilitacyjnym  
źródło: Departament Prewencji i Rehabilitacji.

\*\*/ Powodem braku oceny może być rezygnacja skierowanego z leczenia rehabilitacyjnego, dyscyplinarne wydalenie z ośrodka rehabilitacyjnego.

Rys. 18 Struktura ubezpieczonych, którzy po zakończeniu rehabilitacji leczniczej otrzymali ocenę "zdolni do pracy"\*/ według grup chorobowych



\*/ Ocena zdolności do pracy ustalona przez lekarza w ośrodku rehabilitacyjnym

**TABL. 57 UBEZPIECZENI PODDANI REHABILITACJI LECZNICZEJ WEDŁUG OCENY ZDOLNOŚCI \*/ DO PRACY PO ODBYTEJ REHABILITACJI ORAZ RODZAJU OSTATNIEGO POBIERANEGO ŚWIADCZENIA**

Ocena zdolności do pracy	Ogółem	Osoby pobierające świadczenia po rehabilitacji:				Osoby nie pobierające świadczeń po rehabilitacji
		razem	zasilek chorobowy	świadczenie rehabilitacyjne	rentę z tytułu niezdolności do pracy	
<b>OGÓŁEM</b>	<b>64 351</b>	<b>50 124</b>	<b>19 577 **/</b>	<b>4 562</b>	<b>25 985</b>	<b>14 227</b>
z tego:						
zdolni do pracy	45 396	34 156	16 890	3 156	14 110	11 240
niezdolni do pracy	18 311	15 508	2 587	1 364	11 557	2 803
brak oceny ***/	644	460	100	42	318	184

\*/ Ocena zdolności do pracy ustalona przez lekarza w ośrodku rehabilitacyjnym.

\*\*/ W tej grupie osób w 5204 przypadkach - bezpośrednio po rehabilitacji - został wykorzystany zasilek chorobowy w okresie tylko do 20 dni, jako jedyne świadczenie pobierane w ciągu 12 miesięcy.

\*\*\*/ Powodem braku oceny może być rezygnacja skierowanego z leczenia rehabilitacyjnego, lub dyscyplinarne wydalenie z ośrodka rehabilitacyjnego.

**TABL. 58 STRUKTURA UBEZPIECZONYCH PODDANYCH REHABILITACJI LECZNICZEJ WEDŁUG OCENY ZDOLNOŚCI \*/ DO PRACY PO ODBYTEJ REHABILITACJI ORAZ RODZAJU OSTATNIEGO POBIERANEGO ŚWIADCZENIA**

Ocena zdolności do pracy	Ogółem	Osoby pobierające świadczenia po rehabilitacji:				Osoby nie pobierające świadczeń po rehabilitacji
		razem	zasilek chorobowy	świadczenie rehabilitacyjne	rentę z tytułu niezdolności do pracy	
<b>OGÓŁEM</b>	<b>100,0</b>	<b>77,9</b>	<b>30,4 **/</b>	<b>7,1</b>	<b>40,4</b>	<b>22,1</b>
z tego:						
zdolni do pracy	100,0	75,2	37,2	6,9	31,1	24,8
niezdolni do pracy	100,0	84,7	14,1	7,5	63,1	15,3
brak oceny ***/	100,0	71,4	15,5	6,5	49,4	28,6

\*/ Ocena zdolności do pracy ustalona przez lekarza w ośrodku rehabilitacyjnym.

\*\*/ W tym 8,1% to osoby, które wykorzystwały jedynie zasilek chorobowy do 20 dni jako jedyne świadczenie pobierane w ciągu 12 miesięcy.

\*\*\*/ Powodem braku oceny może być rezygnacja skierowanego z leczenia rehabilitacyjnego lub dyscyplinarne wydalenie z ośrodka rehabilitacyjnego.

**TABL. 59 UBEZPIECZENI PODDANI REHABILITACJI LECZNICZEJ WEDŁUG OCENY ZDOLNOŚCI \*/ DO PRACY PO ODBYTEJ REHABILITACJI ORAZ RODZAJU OSTATNIEGO POBIERANEGO ŚWIADCZENIA Z TYTUŁU CHOROBY BĘDĄCEJ PRZYCZYNĄ REHABILITACJI**

Ocena zdolności do pracy	Ogółem	Osoby pobierające świadczenia po rehabilitacji:				Osoby nie pobierające świadczeń po rehabilitacji
		razem	zasilek chorobowy	świadczenie rehabilitacyjne	rentę z tytułu niezdolności do pracy	
<b>OGÓŁEM</b>						
<b>OGÓŁEM</b>	<b>51 812</b>	<b>37 585</b>	<b>18 621 **/</b>	<b>3 071</b>	<b>15 893</b>	<b>14 227</b>
z tego:						
zdolni do pracy	37 863	26 623	16 010	2 168	8 445	11 240
niezdolni do pracy	13 481	10 678	2 511	870	7 297	2 803
brak oceny ***/	468	284	100	33	151	184
<b>z tego: W ZWIĄZKU Z CHOROBYMI: ****/</b>						
<b>NARZĄDU RUCHU</b>						
<b>OGÓŁEM</b>	<b>37 853</b>	<b>27 735</b>	<b>16 403</b>	<b>2 628</b>	<b>8 704</b>	<b>10 118</b>
z tego:						
zdolni do pracy	29 084	20 907	14 136	1 875	4 896	8 177
niezdolni do pracy	8 560	6 686	2 209	728	3 749	1 874
brak oceny ***/	209	142	58	25	59	67

\*/ Ocena zdolności do pracy ustalona przez lekarza w ośrodku rehabilitacyjnym.

\*\*/ W tej grupie osób w 4988 przypadkach - bezpośrednio po rehabilitacji - został wykorzystany zasilek chorobowy w okresie tylko do 20 dni, jako jedyne świadczenie pobierane w ciągu 12 miesięcy.

\*\*\*/ Powodem braku oceny może być rezygnacja skierowanego z leczenia rehabilitacyjnego, lub dyscyplinarne wydalenie z ośrodka rehabilitacyjnego.

\*\*\*\*/ Nie wymieniono chorób "pozostałych", ponieważ jednostki chorobowe do nich zaliczone były przyczynami niezdolności do pracy, z tytułu których pobierane były świadczenia po rehabilitacji, nie były zaś przyczyną rehabilitacji ( niemożliwe było porównanie zgodności chorób).

**TABL.59 cd UBEZPIECZENI PODDANI REHABILITACJI LECZNICZEJ WEDŁUG OCENY ZDOLNOŚCI \*/ DO PRACY PO ODBYTEJ REHABILITACJI ORAZ RODZAJU OSTATNIEGO POBIERANEGO ŚWIADCZENIA Z TYTUŁU CHOROBY BĘDĄCEJ PRZYCZYNĄ REHABILITACJI**

Ocena zdolności do pracy	Ogółem	Osoby pobierające świadczenia po rehabilitacji:				Osoby nie pobierające świadczeń po rehabilitacji
		razem	zasilek chorobowy	świadczenie rehabilitacyjne	rentę z tytułu niezdolności do pracy	
<b>NARZĄDU RUCHU W SYSTEMIE STACJONARNYM</b>						
<b>OGÓŁEM</b>	<b>34 413</b>	<b>25 232</b>	<b>14 661</b>	<b>2 369</b>	<b>8 202</b>	<b>9 181</b>
z tego:						
zdolni do pracy	26 765	19 224	12 838	1 716	4 670	7 541
niezdolni do pracy	7 564	5 949	1 798	645	3 506	1 615
brak oceny **/	84	59	25	8	26	25
<b>NARZĄDU RUCHU W SYSTEMIE AMBULATORYJNYM</b>						
<b>OGÓŁEM</b>	<b>3 440</b>	<b>2 503</b>	<b>1 742</b>	<b>259</b>	<b>502</b>	<b>937</b>
z tego:						
zdolni do pracy	2 319	1 683	1 298	159	226	636
niezdolni do pracy	996	737	411	83	243	259
brak oceny **/	125	83	33	17	33	42
<b>UKŁADU KRAŻENIA</b>						
<b>OGÓŁEM</b>	<b>10 010</b>	<b>6 905</b>	<b>1 708</b>	<b>326</b>	<b>4 871</b>	<b>3 105</b>
z tego:						
zdolni do pracy	6 286	3 993	1 415	226	2 352	2 293
niezdolni do pracy	3 465	2 770	251	92	2 427	695
brak oceny **/	259	142	42	8	92	117
<b>UKŁADU ODDECHOWEGO</b>						
<b>OGÓŁEM</b>	<b>3 949</b>	<b>2 945</b>	<b>510</b>	<b>117</b>	<b>2 318</b>	<b>1 004</b>
z tego:						
zdolni do pracy	2 493	1 723	459	67	1 197	770
niezdolni do pracy	1 456	1 222	51	50	1 121	234
brak oceny **/	-	-	-	-	-	-

\*/ Ocena zdolności do pracy ustalona przez lekarza w ośrodku rehabilitacyjnym.

\*\*/ Powodem braku oceny może być rezygnacja skierowanego z leczenia rehabilitacyjnego, dyscyplinarne wydalenie z ośrodka rehabilitacyjnego.

**TABL. 60 STRUKTURA UBEZPIECZONYCH PODDANYCH REHABILITACJI LECZNICZEJ WEDŁUG RODZAJU OSTATNIEGO ŚWIADCZENIA POBIERANEGO Z TYTUŁU CHOROBY BĘDĄCEJ PRZYCZYNĄ REHABILITACJI ORAZ OCENY ZDOLNOŚCI \*/ DO PRACY PO ODBYTEJ REHABILITACJI**

Ocena zdolności do pracy	Ogółem	Osoby pobierające świadczenia po rehabilitacji:				Osoby nie pobierające świadczeń po rehabilitacji
		razem	zasilek chorobowy	świadczenie rehabilitacyjne	rentę z tytułu niezdolności do pracy	
<b>OGÓŁEM</b>						
<b>OGÓŁEM</b>	<b>100,0</b>	<b>72,5</b>	<b>35,9 **/</b>	<b>5,9</b>	<b>30,7</b>	<b>27,5</b>
z tego:						
zdolni do pracy	100,0	70,3	42,3	5,7	22,3	29,7
niezdolni do pracy	100,0	79,2	18,6	6,5	54,1	20,8
brak oceny ***/	100,0	60,7	21,4	7,0	32,3	39,3
<b>z tego: W ZWIĄZKU Z CHOROBIAMI: ****/</b>						
<b>NARZĄDU RUCHU</b>						
<b>OGÓŁEM</b>	<b>100,0</b>	<b>73,3</b>	<b>43,3</b>	<b>7,0</b>	<b>23,0</b>	<b>26,7</b>
z tego:						
zdolni do pracy	100,0	71,9	48,6	6,5	16,8	28,1
niezdolni do pracy	100,0	78,1	25,8	8,5	43,8	21,9
brak oceny ***/	100,0	67,9	27,8	11,9	28,2	32,1

\*/ Ocena zdolności do pracy ustalona przez lekarza w ośrodku rehabilitacyjnym

\*\*/ W tej grupie osób w 9,6% przypadków - bezpośrednio po rehabilitacji - został wykorzystany zasilek chorobowy w okresie tylko do 20 dni, jako jedyne świadczenie pobierane w ciągu 12 miesięcy.

\*\*\*/ Powodem braku oceny może być rezygnacja skierowanego z leczenia rehabilitacyjnego, lub dyscyplinarne wydalenie z ośrodka rehabilitacyjnego.

\*\*\*\*/ Nie wymieniono chorób "pozostałych", z uwagi na to, iż jednostki chorobowe zaliczane do "pozostałych" były przyczynami niezdolności do pracy, z tytułu których pobierane były świadczenia po rehabilitacji, nie były zaś przyczyną rehabilitacji ( niemożliwe było porównanie zgodności chorób).

**TABL. 60 cd STRUKTURA UBEZPIECZONYCH PODDANYCH REHABILITACJI LECZNICZEJ WEDŁUG RODZAJU OSTATNIEGO ŚWIADCZENIA POBIERANEGO Z TYTUŁU CHOROBY BĘDĄCEJ PRZYCZYNĄ REHABILITACJI ORAZ OCENY ZDOLNOŚCI \*/ DO PRACY PO ODBYTEJ REHABILITACJI**

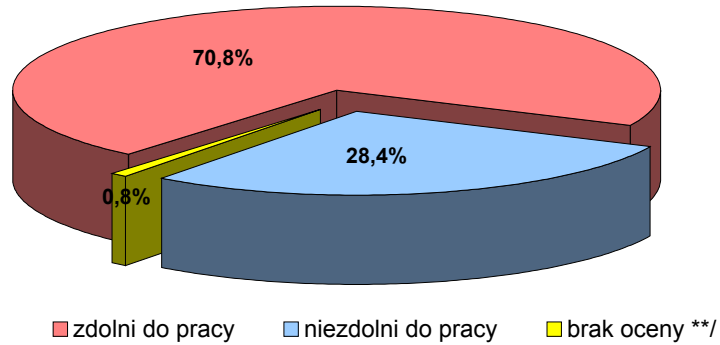
Ocena zdolności do pracy	Ogółem	Osoby pobierające świadczenia po rehabilitacji:				Osoby nie pobierające świadczeń po rehabilitacji
		razem	zasilek chorobowy	świadczenie rehabilitacyjne	rentę z tytułu niezdolności do pracy	
<b>NARZĄDU RUCHU W SYSTEMIE STACJONARNYM</b>						
<b>OGÓLEM</b>	<b>100,0</b>	<b>73,3</b>	<b>42,6</b>	<b>6,9</b>	<b>23,8</b>	<b>26,7</b>
z tego:						
zdolni do pracy	100,0	71,8	48,0	6,4	17,4	28,2
niezdolni do pracy	100,0	78,6	23,8	8,5	46,3	21,4
brak oceny **/	100,0	70,2	29,8	9,5	30,9	29,8
<b>NARZĄDU RUCHU W SYSTEMIE AMBULATORYJNYM</b>						
<b>OGÓLEM</b>	<b>100,0</b>	<b>72,8</b>	<b>50,7</b>	<b>7,5</b>	<b>14,6</b>	<b>27,2</b>
z tego:						
zdolni do pracy	100,0	72,6	56,0	6,9	9,7	27,4
niezdolni do pracy	100,0	74,0	41,3	8,3	24,4	26,0
brak oceny **/	100,0	66,4	26,4	13,6	26,4	33,6
<b>UKŁADU KRAŻENIA</b>						
<b>OGÓLEM</b>	<b>100,0</b>	<b>69,0</b>	<b>17,1</b>	<b>3,2</b>	<b>48,7</b>	<b>31,0</b>
z tego:						
zdolni do pracy	100,0	63,5	22,5	3,6	37,4	36,5
niezdolni do pracy	100,0	79,9	7,2	2,7	70,0	20,1
brak oceny **/	100,0	54,8	16,2	3,1	35,5	45,2
<b>UKŁADU ODDECHOWEGO</b>						
<b>OGÓLEM</b>	<b>100,0</b>	<b>74,6</b>	<b>12,9</b>	<b>3,0</b>	<b>58,7</b>	<b>25,4</b>
z tego:						
zdolni do pracy	100,0	69,1	18,4	2,7	48,0	30,9
niezdolni do pracy	100,0	83,9	3,5	3,4	77,0	16,1
brak oceny **/	-	-	-	-	-	-

\*/ Ocena zdolności do pracy ustalona przez lekarza w ośrodku rehabilitacyjnym.

\*\*/ Powodem braku oceny może być rezygnacja skierowanego z leczenia rehabilitacyjnego, lub dyscyplinarne wydalenie z ośrodka rehabilitacyjnego.



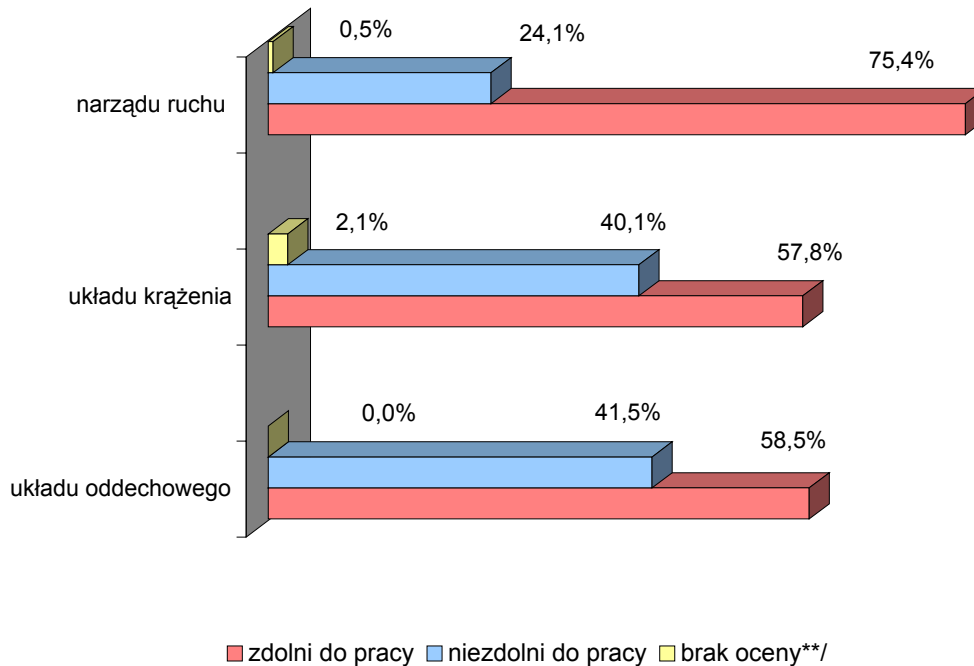
**Rys. 19**      **Struktura ubezpieczonych pobierających świadczenia po rehabilitacji leczniczej z tytułu choroby, która była jej przyczyną, według oceny zdolności do pracy \*/ po zakończeniu rehabilitacji**



\*/ Ocena zdolności do pracy ustalona przez lekarza w ośrodku rehabilitacyjnym.

\*\*/ Powodem braku oceny może być rezygnacja skierowanego z leczenia rehabilitacyjnego, dyscyplinarne wydalenie z ośrodka rehabilitacyjnego.

**Rys. 20**      **Struktura ubezpieczonych pobierających świadczenia po rehabilitacji leczniczej z tytułu choroby, która była jej przyczyną, według oceny zdolności do pracy \*/ po zakończeniu rehabilitacji i grup chorobowych**



\*/ Ocena zdolności do pracy ustalona przez lekarza w ośrodku rehabilitacyjnym.

\*\*/ Powodem braku oceny może być rezygnacja skierowanego z leczenia rehabilitacyjnego, dyscyplinarne wydalenie z ośrodka rehabilitacyjnego.

## 6. PODSUMOWANIE

1. W 2003r. 64,4 tys. osób ukończyło rehabilitację leczniczą w ramach prewencji rentowej ZUS, z tego 46,3 tys. ubezpieczonych zostało skierowanych na leczenie rehabilitacyjne w związku z chorobami narządu ruchu, 13,2 tys. na skutek chorób układu krążenia, a 4,9 tys. – wskutek chorób układu oddechowego.
2. W populacji rehabilitowanych przeważali mężczyźni stanowiąc 65,1% ogółu. Średni wiek mężczyzn wyniósł 46 lat, a kobiet – 46,3 lat.
3. Osoby skierowane na rehabilitację legitymowały się stażem pracy średnio 18,1 lat. Mężczyźni przepracowali średnio 18,7 lat, zaś kobiety – 17,0 lat.
4. W momencie skierowania na rehabilitację wszyscy ubezpieczeni pobierali świadczenia. Zasiłek chorobowy pobierało 44,2% osób, co oznacza, że w ich przypadku o potrzebie rehabilitacji lekarze orzecznicy zdecydowali już w okresie czasowej niezdolności do pracy. Dalsze 13,1% badanej populacji miało ustalone uprawnienia do świadczenia rehabilitacyjnego, a 42,7% osób pobierało okresową rentę z tytułu niezdolności do pracy. Zasiłek chorobowy pobierany był przeciętnie przez okres 163,8 dnia i najdłużej korzystały z niego osoby z chorobami układu oddechowego.  
Okres pobierania świadczenia rehabilitacyjnego przed rehabilitacją wyniósł przeciętnie 6,7 miesiąca.  
Z grupy osób pobierających przed rehabilitacją rentę z tytułu niezdolności do pracy 55% rehabilitowanych pobierało to świadczenie z tytułu chorób narządu ruchu, 31,8% - na skutek chorób układu krążenia, a 13,2% - z powodu chorób układu oddechowego. Ponad 95% rencistów skierowanych na rehabilitację to osoby z ustaloną częściową niezdolnością do pracy.
5. Rehabilitacja lecznicza przeprowadzona w 2003r. przyniosła pozytywny efekt w przypadku 30,2% rehabilitowanych (tj. 19,4 tys. osób), z czego 22,1% (tj. 14,2 tys. osób) nie pobierało po jej odbyciu żadnych świadczeń, a 8,1% (tj. 5,2 tys. osób) wykorzystało bezpośrednio po rehabilitacji okres zasiłkowy nie przekraczający 20 dni.

6. Spośród osób pobierających świadczenia w okresie 12 miesięcy po zakończonej rehabilitacji 19,6 tys. wykorzystało przysługujący im okres zasiłkowy (w tym wspomniane 5,2 tys. ubezpieczonych, którzy pobierali zasiłek chorobowy przez okres nie przekraczający 20 dni), 4,6 tys. badanych miało ustalone uprawnienia do świadczenia rehabilitacyjnego, a 26 tys. osób – pobierało świadczenie rentowe ( w tym 24,3 tys. z tytułu częściowej niezdolności do pracy).

Średnio co druga renta przyznana została z tytułu niezdolności do pracy wskutek chorób narządu ruchu, co trzecia zaś na skutek chorób układu krążenia.

7. Z wyodrębnionej grupy osób, które po zakończeniu leczenia rehabilitacyjnego pobierały świadczenia z tytułu choroby zgodnej z chorobą będącą przyczyną przeprowadzonej rehabilitacji, dla 18,6 tys. ubezpieczonych jedynym świadczeniem po rehabilitacji był zasiłek chorobowy (w tym 5 tys. osób pobierało go jedynie przez okres do 20 dni). Dalsze 3,1 tys. osób pobierało świadczenie rehabilitacyjne, a 15,9 tys. – miało ustalone prawo do renty ( w tym 15,4 tys. z tytułu częściowej niezdolności do pracy). Wśród ogółu rencistów dominowały osoby, których niezdolność powstała wskutek chorób narządu ruchu - 54,8% populacji rencistów. Osoby pobierające renty z tytułu chorób układu krążenia stanowiły 30,6% omawianej populacji.

## Spis tablic

### Cechy społeczno-zawodowe ubezpieczonych poddanych rehabilitacji leczniczej

Tabl. 1	Ubezpieczeni poddani rehabilitacji leczniczej według województw.....	9
Tabl. 2	Ubezpieczeni poddani rehabilitacji leczniczej według miejsca zatrudnienia.....	11
Tabl. 3	Ubezpieczeni poddani rehabilitacji leczniczej według okoliczności powstania niezdolności do pracy i grup chorobowych, na skutek których zostali poddani rehabilitacji leczniczej.....	13
Tabl. 4	Ubezpieczeni poddani rehabilitacji leczniczej według grup chorobowych i województw.....	15
Tabl. 5	Struktura ubezpieczonych poddanych rehabilitacji leczniczej według grup chorobowych i województw.....	16
Tabl. 6	Struktura ubezpieczonych poddanych rehabilitacji leczniczej według wieku i płci.....	17
Tabl. 7	Ubezpieczeni poddani rehabilitacji leczniczej według miejsca zatrudnienia i płci.....	17
Tabl. 8	Ubezpieczeni poddani rehabilitacji leczniczej według stażu pracy i płci ubezpieczonego .....	19
Tabl. 9	Średni staż pracy ubezpieczonych poddanych rehabilitacji leczniczej według płci ubezpieczonego oraz miejsca zatrudnienia.....	20
Tabl. 10	Struktura ubezpieczonych poddanych rehabilitacji leczniczej według poziomu wykształcenia oraz miejsca zatrudnienia.....	21
Tabl. 11	Struktura ubezpieczonych poddanych rehabilitacji leczniczej według zawodów i miejsca zatrudnienia .....	22
Tabl. 12	Struktura ubezpieczonych poddanych rehabilitacji leczniczej według zawodów i grup chorobowych .....	23
Tabl. 13	Struktura ubezpieczonych poddanych rehabilitacji leczniczej według grup chorobowych i zawodów .....	24

### Świadczenia pobierane przez ubezpieczonych przed rehabilitacją leczniczą

Tabl. 14	Ubezpieczeni poddani rehabilitacji leczniczej według rodzaju świadczeń pobieranych w momencie skierowania na rehabilitację.....	27
Tabl. 15	Ubezpieczeni poddani rehabilitacji leczniczej według wieku i płci oraz rodzaju świadczeń pobieranych w momencie skierowania na rehabilitację .....	28
Tabl. 16	Ubezpieczeni poddani rehabilitacji leczniczej według grup chorobowych, średniego wieku oraz rodzaju świadczeń pobieranych w momencie skierowania na rehabilitację.....	29
Tabl. 17	Ubezpieczeni, którzy w momencie skierowania na rehabilitację leczniczą pobierali zasiłek chorobowy według okresu jego pobierania oraz miejsca zatrudnienia.....	30

Tabl.18	Ubezpieczeni, którzy w momencie skierowania na rehabilitację leczniczą pobierali zasiłek chorobowy według grup chorobowych, przeciętnego okresu pobierania zasiłku oraz miejsca zatrudnienia.....	30
Tabl.19	Ubezpieczeni, którzy w momencie skierowania na rehabilitację leczniczą pobierali świadczenie rehabilitacyjne według okresu jego pobierania oraz miejsca zatrudnienia .....	32
Tabl.20	Ubezpieczeni, którzy w momencie skierowania na rehabilitację leczniczą pobierali świadczenie rehabilitacyjne według grup chorobowych, przeciętnego okresu pobierania świadczenia oraz miejsca zatrudnienia.....	32
Tabl.21	Ubezpieczeni, którzy w momencie skierowania na rehabilitację leczniczą pobierali rentę z tytułu niezdolności do pracy według grup chorobowych oraz miejsca zatrudnienia.....	33
Tabl.22	Struktura ubezpieczonych, którzy w momencie skierowania na rehabilitację leczniczą pobierali rentę z tytułu niezdolności do pracy według miejsca zatrudnienia oraz grup chorobowych .....	33
Tabl.23	Struktura ubezpieczonych, którzy w momencie skierowania na rehabilitację leczniczą pobierali rentę z tytułu niezdolności do pracy według grup chorobowych i miejsca zatrudnienia.....	33
Tabl.24	Ubezpieczeni, którzy w momencie skierowania na rehabilitację leczniczą pobierali zasiłek chorobowy na skutek chorób narządu ruchu według formy rehabilitacji, przeciętnego okresu pobierania zasiłku oraz miejsca zatrudnienia.....	34
Tabl.25	Ubezpieczeni, którzy w momencie skierowania na rehabilitację leczniczą pobierali świadczenie rehabilitacyjne na skutek chorób narządu ruchu według formy rehabilitacji, przeciętnego okresu pobierania tego świadczenia oraz miejsca zatrudnienia.....	34
Tabl.26	Ubezpieczeni, którzy w momencie skierowania na rehabilitację leczniczą pobierali rentę z tytułu niezdolności do pracy na skutek chorób narządu ruchu według formy rehabilitacji oraz miejsca zatrudnienia.....	35
<b>Świadczenia pobierane przez ubezpieczonych w okresie 12 miesięcy po rehabilitacji leczniczej</b>		
Tabl.27	Ubezpieczeni pobierający świadczenia po rehabilitacji leczniczej według rodzaju ostatniego pobieranego świadczenia .....	40
Tabl.28	Ubezpieczeni poddani rehabilitacji leczniczej według zmiany grup chorobowych w momencie skierowania na rehabilitację oraz po jej odbyciu .....	41
Tabl.29	Struktura ubezpieczonych poddanych rehabilitacji leczniczej według zmiany grup chorobowych w momencie skierowania na rehabilitację oraz po jej odbyciu.....	41
Tabl.30	Ubezpieczeni, którzy pobierali zasiłek chorobowy bezpośrednio po rehabilitacji leczniczej według okresu jego pobierania oraz miejsca zatrudnienia.....	42
Tabl.31	Ubezpieczeni, którzy po rehabilitacji pobierali zasiłek chorobowy z tytułu choroby będącej przyczyną rehabilitacji, według okresu jego pobierania oraz miejsca zatrudnienia.....	43

Tabl.32	Ubezpieczeni, którzy pobierali zasiłek chorobowy bezpośrednio po rehabilitacji leczniczej według grup chorobowych oraz przeciętnego okresu pobierania tego zasiłku.....	44
Tabl.33	Ubezpieczeni, którzy po rehabilitacji pobierali zasiłek chorobowy z tytułu choroby będącej przyczyną rehabilitacji, według grup chorobowych oraz przeciętnego okresu pobierania tego zasiłku.....	44
Tabl.34	Ubezpieczeni, którzy pobierali zasiłek chorobowy bezpośrednio po rehabilitacji leczniczej na skutek chorób narządu ruchu według formy rehabilitacji, przeciętnego okresu pobierania tego zasiłku oraz miejsca zatrudnienia.....	45
Tabl.35	Ubezpieczeni pobierający świadczenie rehabilitacyjne po rehabilitacji leczniczej, według okresu pobierania tego świadczenia oraz miejsca zatrudnienia.....	46
Tabl.36	Ubezpieczeni pobierający świadczenie rehabilitacyjne po rehabilitacji leczniczej z tytułu choroby będącej przyczyną rehabilitacji według okresu pobierania tego świadczenia oraz miejsca zatrudnienia .....	47
Tabl.37	Ubezpieczeni pobierający świadczenie rehabilitacyjne po rehabilitacji leczniczej według grup chorobowych, przeciętnego okresu pobierania tego świadczenia oraz miejsca zatrudnienia .....	48
Tabl.38	Ubezpieczeni pobierający świadczenie rehabilitacyjne po rehabilitacji leczniczej z tytułu choroby będącej przyczyną rehabilitacji według grup chorobowych, przeciętnego okresu pobierania tego świadczenia oraz miejsca zatrudnienia .....	48
Tabl.39	Ubezpieczeni, którzy pobierali świadczenie rehabilitacyjne bezpośrednio po rehabilitacji leczniczej na skutek chorób narządu ruchu według formy rehabilitacji, przeciętnego okresu pobierania świadczenia oraz miejsca zatrudnienia .....	49
Tabl.40	Ubezpieczeni, którym po odbytej rehabilitacji leczniczej przyznano świadczenie rentowe lub ustalono celowość przekwalifikowania zawodowego według grup chorobowych .....	50
Tabl.41	Struktura ubezpieczonych, którym po odbytej rehabilitacji leczniczej przyznano świadczenie rentowe lub ustalono celowość przekwalifikowania zawodowego według grup chorobowych .....	51
Tabl.42	Ubezpieczeni, którym po odbytej rehabilitacji leczniczej przyznano świadczenie rentowe z tytułu choroby będącej przyczyną rehabilitacji według stopnia niezdolności do pracy oraz grup chorobowych .....	52
Tabl.43	Struktura ubezpieczonych, którym po odbytej rehabilitacji leczniczej przyznano świadczenie rentowe z tytułu choroby będącej przyczyną rehabilitacji według stopnia niezdolności do pracy oraz grup chorobowych .....	53
Tabl.44	Ubezpieczeni, którym po odbytej rehabilitacji leczniczej przyznano świadczenie rentowe lub ustalono celowość przekwalifikowania zawodowego w związku z chorobami narządu ruchu według formy rehabilitacji.....	54
Tabl.45	Ubezpieczeni po rehabilitacji leczniczej według rodzaju świadczeń pobieranych w momencie skierowania na rehabilitację oraz po jej odbyciu .....	55
Tabl.46	Struktura ubezpieczonych po rehabilitacji leczniczej według rodzaju świadczeń pobieranych w momencie skierowania na rehabilitację oraz po jej odbyciu .....	55

Tabl.47	Ubezpieczeni poddani rehabilitacji leczniczej według rodzaju świadczeń pobieranych w momencie skierowania na rehabilitację oraz w okresie 12 miesięcy po jej odbyciu .....	56
Tabl.48	Struktura ubezpieczonych poddanych rehabilitacji leczniczej według rodzaju świadczeń pobieranych w momencie skierowania na rehabilitację oraz w okresie 12 miesięcy po jej odbyciu .....	57
Tabl.49	Ubezpieczeni po rehabilitacji leczniczej według rodzaju świadczeń pobieranych w momencie skierowania na rehabilitację oraz po jej odbyciu z tytułu choroby będącej przyczyną rehabilitacji lub zaistnienia innej choroby .....	58
Tabl.50	Struktura ubezpieczonych po rehabilitacji leczniczej według rodzaju świadczeń pobieranych w momencie skierowania na rehabilitację oraz po jej odbyciu z tytułu choroby będącej przyczyną rehabilitacji lub zaistnienia innej choroby .....	60
Tabl.51	Ubezpieczeni pobierający świadczenia po rehabilitacji leczniczej według rodzaju świadczeń z tytułu choroby będącej przyczyną rehabilitacji, pobieranych po jej odbyciu oraz w momencie skierowania na rehabilitację .....	61
Tabl.52	Ubezpieczeni pobierający świadczenia po rehabilitacji leczniczej według rodzaju świadczeń z tytułu choroby będącej przyczyną rehabilitacji, pobieranych w momencie skierowania na rehabilitację oraz po jej odbyciu.....	62
<b>Ocena zdolności do pracy a wyniki rehabilitacji leczniczej</b>		
Tabl.53	Ubezpieczeni poddani rehabilitacji leczniczej według okoliczności powstania niezdolności do pracy i oceny zdolności do pracy po odbytej rehabilitacji.....	65
Tabl.54	Ubezpieczeni poddani rehabilitacji leczniczej według grup chorobowych i oceny zdolności do pracy po odbytej rehabilitacji .....	66
Tabl.55	Struktura ubezpieczonych poddanych rehabilitacji leczniczej według oceny zdolności do pracy po odbytej rehabilitacji .....	67
Tabl.56	Struktura ubezpieczonych poddanych rehabilitacji leczniczej według grup chorobowych i oceny zdolności do pracy po odbytej rehabilitacji .....	68
Tabl.57	Ubezpieczeni poddani rehabilitacji leczniczej według oceny zdolności do pracy po odbytej rehabilitacji oraz rodzaju ostatniego pobieranego świadczenia.....	70
Tabl.58	Struktura ubezpieczonych poddanych rehabilitacji leczniczej według oceny zdolności do pracy po odbytej rehabilitacji oraz rodzaju ostatniego pobieranego świadczenia.....	70
Tabl.59	Ubezpieczeni poddani rehabilitacji leczniczej według oceny zdolności do pracy po odbytej rehabilitacji oraz rodzaju ostatniego pobieranego świadczenia z tytułu choroby będącej przyczyną rehabilitacji .....	71
Tabl.60	Struktura ubezpieczonych poddanych rehabilitacji leczniczej według rodzaju ostatniego świadczenia pobieranego z tytułu choroby będącej przyczyną rehabilitacji oraz oceny zdolności do pracy po odbytej rehabilitacji .....	73

## Spis rysunków

### Cechy społeczno-zawodowe ubezpieczonych poddanych rehabilitacji leczniczej

Rys.1	Struktura ubezpieczonych poddanych rehabilitacji leczniczej w 2003 r. według województw (%) .....	10
Rys.2	Struktura ubezpieczonych poddanych rehabilitacji leczniczej w 2003 r. według miejsca zatrudnienia (%) .....	12
Rys.3	Struktura ubezpieczonych według płci i grup chorobowych będących przyczyną rehabilitacji .....	14
Rys.4	Struktura ubezpieczonych poddanych rehabilitacji leczniczej według wieku w momencie skierowania na rehabilitację leczniczą .....	18
Rys.5	Struktura ubezpieczonych poddanych rehabilitacji leczniczej według miejsca zatrudnienia i wieku w momencie skierowania na rehabilitację leczniczą .....	18
Rys.6	Struktura ubezpieczonych poddanych rehabilitacji leczniczej według stażu pracy oraz płci .....	21

### Świadczenia pobierane przez ubezpieczonych przed rehabilitacją leczniczą

Rys.7	Struktura ubezpieczonych poddanych rehabilitacji leczniczej według rodzaju świadczeń pobieranych w momencie skierowania na rehabilitację .....	27
Rys.8	Struktura ubezpieczonych poddanych rehabilitacji leczniczej według rodzaju świadczeń pobieranych w momencie skierowania na rehabilitację i grup chorobowych.....	29
Rys.9	Struktura ubezpieczonych według okresów pobierania zasiłku chorobowego przed rehabilitacją .....	31
Rys.10	Struktura ubezpieczonych według okresów pobierania świadczenia rehabilitacyjnego przed rehabilitacją .....	31

### Świadczenia pobierane przez ubezpieczonych w okresie 12 miesięcy po rehabilitacji leczniczej

Rys.11	Struktura ubezpieczonych pobierających świadczenia po rehabilitacji (z tytułu choroby, która była przyczyną rehabilitacji) według rodzaju pobieranych świadczeń .....	40
Rys.12	Struktura ubezpieczonych według okresów pobierania zasiłku chorobowego po rehabilitacji .....	42
Rys.13	Struktura ubezpieczonych według okresów pobierania zasiłku chorobowego po rehabilitacji z tytułu choroby będącej przyczyną rehabilitacji.....	43
Rys.14	Struktura ubezpieczonych według okresów pobierania świadczenia rehabilitacyjnego po rehabilitacji .....	46
Rys.15	Struktura ubezpieczonych według okresów pobierania świadczenia rehabilitacyjnego po rehabilitacji z tytułu choroby będącej przyczyną rehabilitacji.....	47



Rys.16 Struktura ubezpieczonych poddanych rehabilitacji leczniczej według rodzaju świadczeń pobieranych po rehabilitacji ..... 59

Rys.17 Struktura ubezpieczonych po rehabilitacji leczniczej według rodzaju świadczeń pobieranych przed i po rehabilitacji z tytułu tej samej choroby..... 61

### **Ocena zdolności do pracy a wyniki rehabilitacji leczniczej**

Rys.18 Struktura ubezpieczonych, którzy po zakończeniu rehabilitacji leczniczej otrzymali ocenę "zdolni do pracy" według grup chorobowych ..... 69

Rys.19 Struktura ubezpieczonych pobierających świadczenia po rehabilitacji leczniczej z tytułu choroby, która była jej przyczyną według oceny zdolności do pracy po zakończeniu rehabilitacji..... 75

Rys.20 Struktura ubezpieczonych pobierających świadczenia po rehabilitacji leczniczej z tytułu choroby, która była jej przyczyną według oceny zdolności do pracy po zakończeniu rehabilitacji i grup chorobowych..... 75