

**ZAKŁAD UBEZPIECZEŃ SPOŁECZNYCH  
DEPARTAMENT STATYSTYKI**

**UBEZPIECZENI PODDANI REHABILITACJI  
LECZNICZEJ W RAMACH PREWENCJI  
RENTOWEJ ZUS W 2004 ROKU**

*Warszawa 2006*

*Opracowała*

*Małgorzata Łabęcka*

*Akceptowała*

*Hanna Zalewska*

*Dyrektor Departamentu*



## Spis treści

	strona
1. Wprowadzenie .....	5
2. Cechy społeczno-zawodowe ubezpieczonych poddanych rehabilitacji leczniczej .....	7
3. Świadczenia pobierane przez ubezpieczonych przed rehabilitacją leczniczą .....	24
4. Świadczenia pobierane przez ubezpieczonych w okresie 12 miesięcy po rehabilitacji leczniczej .....	35
5. Opinia o zdolności do pracy a wyniki rehabilitacji leczniczej ...	55
6. Podsumowanie .....	64
7. Spis tablic .....	66
8. Spis rysunków .....	69

## **Wprowadzenie**

Programem rehabilitacji leczniczej w ramach prewencji rentowej ZUS objęte są osoby zagrożone utratą zdolności do pracy wskutek chorób lub następstw urazów. Podmiotem zainteresowania kolejnego badania statystycznego, przeprowadzonego przez Departament Statystyki ZUS, byli ubezpieczeni, którzy w 2004r. zostali skierowani na rehabilitację leczniczą i zakończyli ją do końca roku.

Rehabilitacja lecznicza w 2004r. była realizowana w zakresie chorób:

- narządu ruchu - w dwóch formach rehabilitacji: stacjonarnej i ambulatoryjnej,
- układu krążenia,
- układu oddechowego,
- chorób psychosomatycznych.

Opracowanie zawiera wyniki badania statystycznego przeprowadzonego na 12% próbie wylosowanej z populacji osób poddanych rehabilitacji leczniczej w 2004r. w związku z chorobami narządu ruchu, układu krążenia i układu oddechowego. Ze względu na małą liczebność grupy osób poddanych rehabilitacji leczniczej z powodu chorób psychosomatycznych - 141 osób – badaniem objęto wszystkie te osoby.

Dla wytypowanych do badania 6,5 tys. osób, w oparciu o dokumentację źródłową dostępną w oddziałach ZUS, zostały wypełnione ankiety, w których zebrano informacje dotyczące:

- świadczeń pobieranych przed skierowaniem na rehabilitację,
- świadczeń pobieranych w okresie 12 miesięcy od zakończenia rehabilitacji,
- jednostek chorobowych będących przyczyną niezdolności do pracy,
- cech demograficzno-społecznych badanych osób, takich jak wiek, płeć, wykształcenie, zawód i miejsce zamieszkania.

Uzyskane wyniki zostały uogólnione na całą populację ubezpieczonych poddanych rehabilitacji w 2004r., tj. 53,2 tys. osób.

Opracowanie stanowi analizę cech społeczno-demograficznych osób rehabilitowanych (tabele 1 - 12) oraz cech niezbędnych do oceny skuteczności przeprowadzonej rehabilitacji takich, jak:

- rodzaje świadczeń i okresy ich pobierania, jednostki chorobowe będące przyczyną rehabilitacji w momencie skierowania na leczenie rehabilitacyjne (tabele 13 - 23),

- rodzaje świadczeń pobieranych w okresie 12 miesięcy po zakończonej rehabilitacji dla całej populacji, jak i dla grupy osób pobierających świadczenia z tytułu choroby, która była przyczyną skierowania na rehabilitację leczniczą (tabele 24 - 41),
- ocena skuteczności przeprowadzonej rehabilitacji określana faktem zaprzestania pobierania świadczeń z ubezpieczeń społecznych z tytułu choroby, która była przyczyną rehabilitacji (tabele 42 – 45).

## **Cechy społeczno-zawodowe ubezpieczonych poddanych rehabilitacji leczniczej**

W 2004r. rehabilitacji leczniczej poddano 53,2 tys. osób zagrożonych utratą zdolności do pracy zarobkowej lub pobierających okresowe renty z tytułu niezdolności do pracy ( w 2003r. – 64,4 tys.). Z tej liczby 39,9 tys. osób (tj. 75,0% ) podlegało rehabilitacji w związku z chorobami narządu ruchu : 35,7 tys. rehabilitacji w systemie stacjonarnym i 4,2 tys. osób – rehabilitacji w systemie ambulatoryjnym. Wskutek chorób układu krążenia, rehabilitacji leczniczej poddano 10 tys. osób, z powodu chorób układu oddechowego - 3,1 tys. a z tytułu chorób psychosomatycznych - 0,1 tys.osób.

Podobnie jak w roku poprzednim, wśród rehabilitowanych przeważali mieszkańcy województw wielkopolskiego – 12,1% ogółu poddanych rehabilitacji, śląskiego – 11,4% oraz dolnośląskiego – 9,9%.

Z możliwości rehabilitacji rzadziej korzystali mieszkańcy województw: świętokrzyskiego - 2,4% rehabilitowanych, warmińsko-mazurskiego – 2,6% i podlaskiego -2,6%.

Wśród okoliczności zagrażających powstaniem niezdolności do pracy dominowały choroby wynikające z ogólnego stanu zdrowia (łącznie z następstwami chorobowymi wypadków w drodze do pracy lub z pracy). Z powodu tych chorób rehabilitacji leczniczej poddano 93,0% ogółu rehabilitowanych. W następstwie wypadków przy pracy rehabilitowano 6,7% osób, a w związku z chorobami zawodowymi – 0,3% populacji.

Poszkodowani w wypadkach przy pracy byli najczęściej leczeni na choroby narządu ruchu ( 98,5% przypadków), a osoby z powodu chorób zawodowych – głównie na choroby układu oddechowego (74,6% ).

W porównaniu z poprzednimi latami nie zmieniły się struktura zatrudnienia oraz poziom wykształcenia osób kierowanych na rehabilitację. Spośród skierowanych na leczenie rehabilitacyjne 70% osób pracowało w sektorze prywatnym, w tym 16,3% prowadziło działalność pozarolniczą. W jednostkach sektora publicznego zatrudnionych było 30,0% skierowanych . Z grupy osób poddanych rehabilitacji 46,9% posiadało wykształcenie zawodowe, a kolejne 23,6% - średnie zawodowe. Osoby z wykształceniem wyższym stanowiły 6,8% badanej populacji, a z policealnym – 1,8%.

W momencie skierowania na rehabilitację średni staż pracy ubezpieczonych wynosił 17 lat: mężczyźni przepracowali średnio 18 lat, kobiety – 16 lat. Staż pracy w ostatnim przed rehabilitacją miejscu pracy wynosił średnio 8 lat.

W ogólnej populacji rehabilitowanych przeważali mężczyźni stanowiąc 65,2% tej populacji. Średni wiek ubezpieczonych w momencie skierowania na rehabilitację wynosił

46 lat. Najliczniejszą grupę wiekową stanowiły osoby powyżej 50 roku życia (40,7% badanych w 2004r. w stosunku do 39,8% w 2003r.). Nieco mniej liczną grupę tworzyły osoby w wieku 40-49 lat (39% populacji w 2004r., a 41,7% w 2003r.).

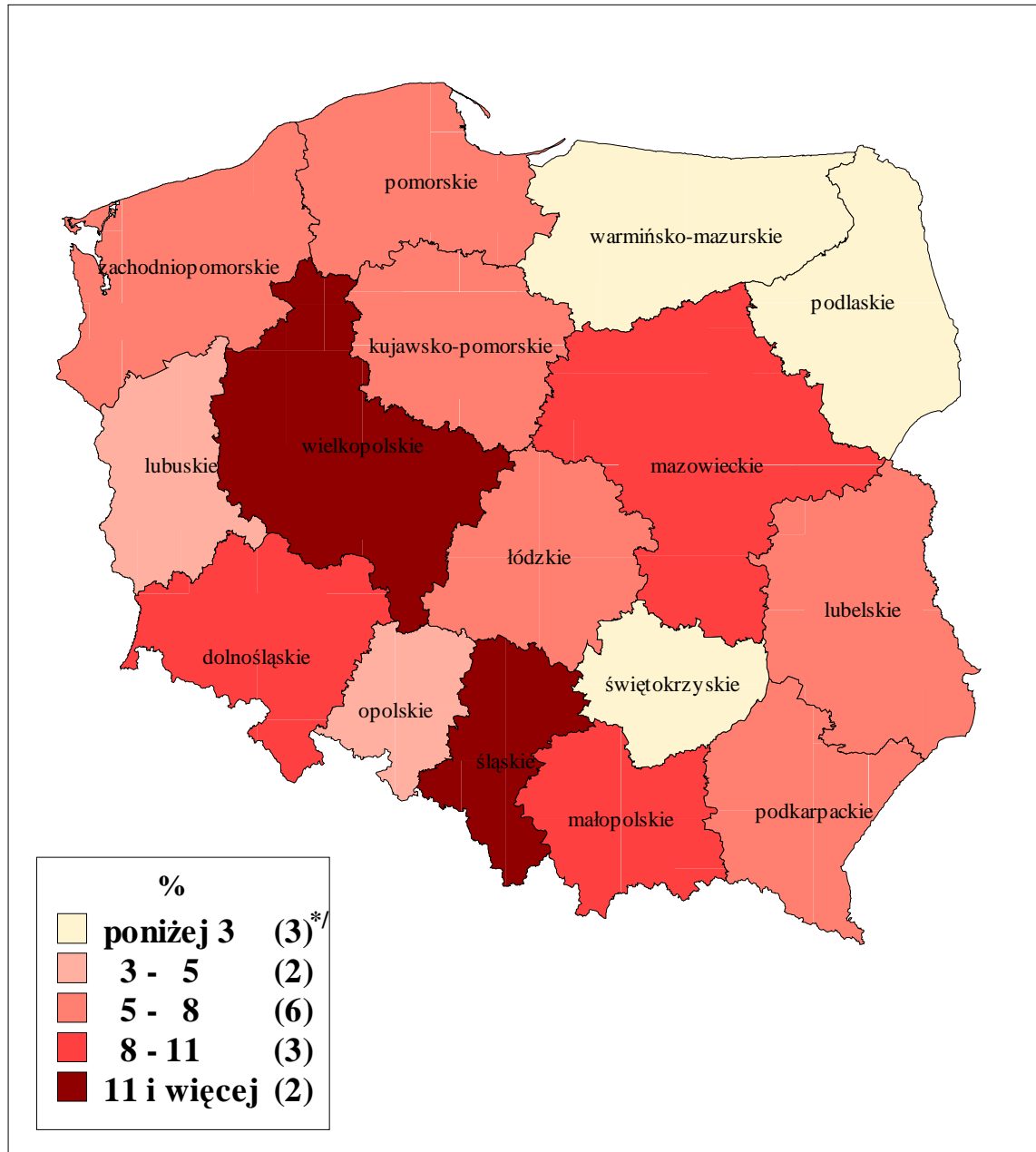
Inaczej niż przed rokiem kształtowała się także struktura ubezpieczonych poddanych rehabilitacji według zawodów. W 2004r. nadal najliczniejszą grupę stanowili robotnicy obróbki metali i mechanicy maszyn i urządzeń – 14,6% ogółu. Drugą pod względem liczebności grupą byli pracownicy usług osobistych i sprzedawcy. W okresie roku udział tej grupy zawodowej wzrósł z 11,8% w 2003r. do 12,7% w 2004r. Wśród rehabilitowanych zmniejszył się natomiast udział górników i robotników budowlanych z 12,0% w 2003r. do 11,1% w 2004r.



**TABL. 1 UBEZPIECZENI PODDANI REHABILITACJI LECZNICZEJ  
WEDŁUG WOJEWÓDZTW**

Województwo	Ogółem	
	liczba	w odsetkach
<b>OGÓŁEM</b>	<b>53 245</b>	<b>100,0</b>
Dolnośląskie	5 289	9,9
Kujawsko-pomorskie	3 215	6,0
Lubelskie	3 212	6,0
Lubuskie	1 647	3,1
Łódzkie	3 845	7,2
Małopolskie	4 330	8,1
Mazowieckie	4 752	8,9
Opolskie	1 859	3,5
Podkarpackie	2 811	5,4
Podlaskie	1 389	2,6
Pomorskie	2 854	5,4
Śląskie	6 086	11,4
Świętokrzyskie	1 259	2,4
Warmińsko-mazurskie	1 375	2,6
Wielkopolskie	6 425	12,1
Zachodniopomorskie	2 897	5,4

**Rys. 1 Ubezpieczeni poddani rehabilitacji leczniczej w 2004 r.  
według województw**

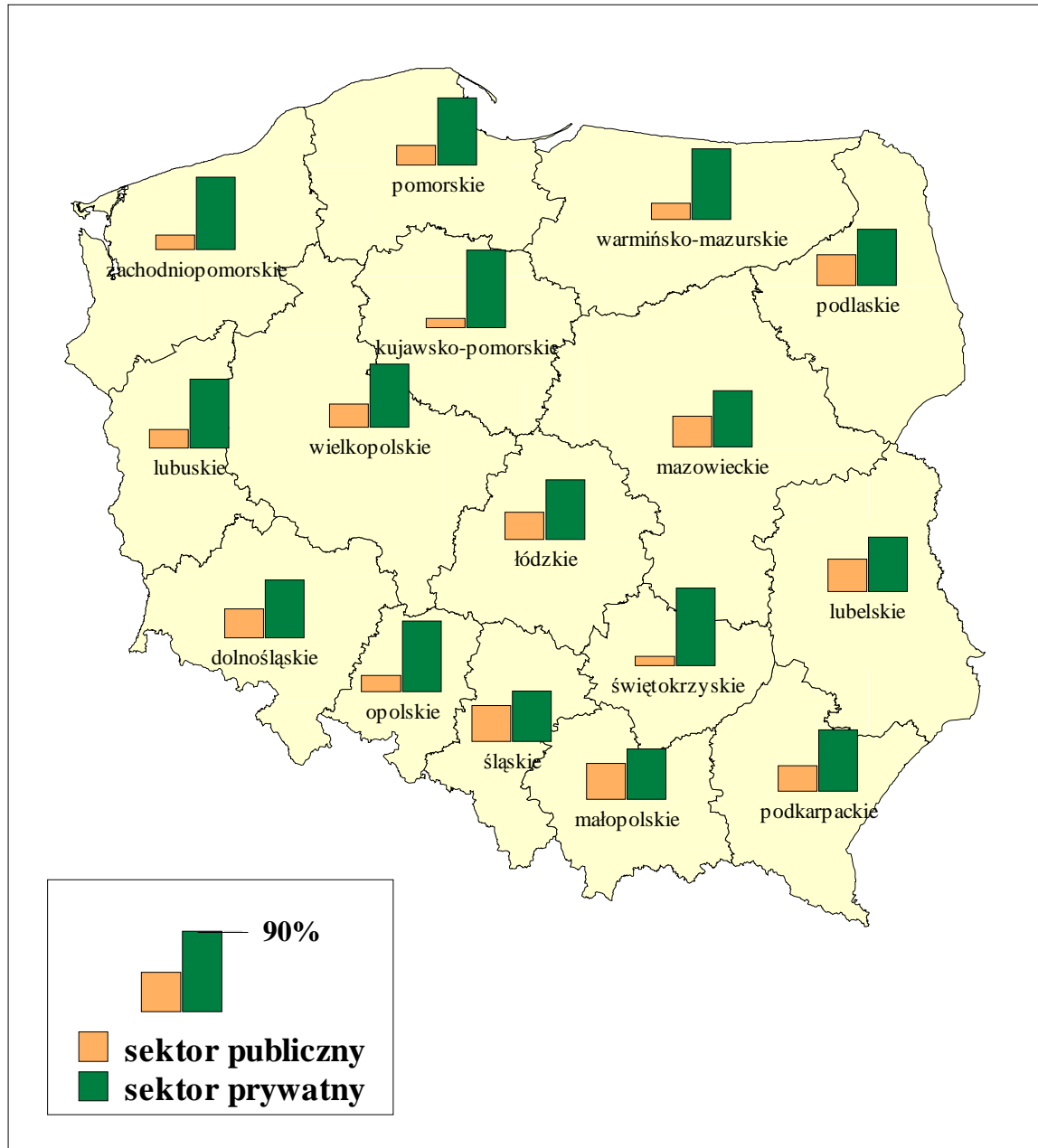


\*/ liczba województw

**TABL. 2 UBEZPIECZENI PODDANI REHABILITACJI LECZNICZEJ  
WEDŁUG SEKTORÓW WŁASNOŚCI ORAZ WOJEWÓDZTW**

Województwo	Ogółem	Sektor publiczny	Sektor prywatny
<b>OGÓŁEM</b>	<b>100,0</b>	<b>30,0</b>	<b>70,0</b>
Dolnośląskie	100,0	33,2	66,8
Kujawsko-pomorskie	100,0	12,9	87,1
Lubelskie	100,0	37,1	62,9
Lubuskie	100,0	22,6	77,4
Łódzkie	100,0	32,7	67,3
Małopolskie	100,0	41,8	58,2
Mazowieckie	100,0	36,8	63,2
Opolskie	100,0	20,1	79,9
Podkarpackie	100,0	29,3	70,7
Podlaskie	100,0	35,8	64,2
Pomorskie	100,0	23,3	76,7
Śląskie	100,0	41,6	58,4
Świętokrzyskie	100,0	11,3	88,7
Warmińsko-mazurskie	100,0	19,4	80,6
Wielkopolskie	100,0	27,5	72,5
Zachodniopomorskie	100,0	18,0	82,0

**Rys. 2 Ubezpieczeni poddani rehabilitacji leczniczej w 2004 r.  
według sektorów własności**

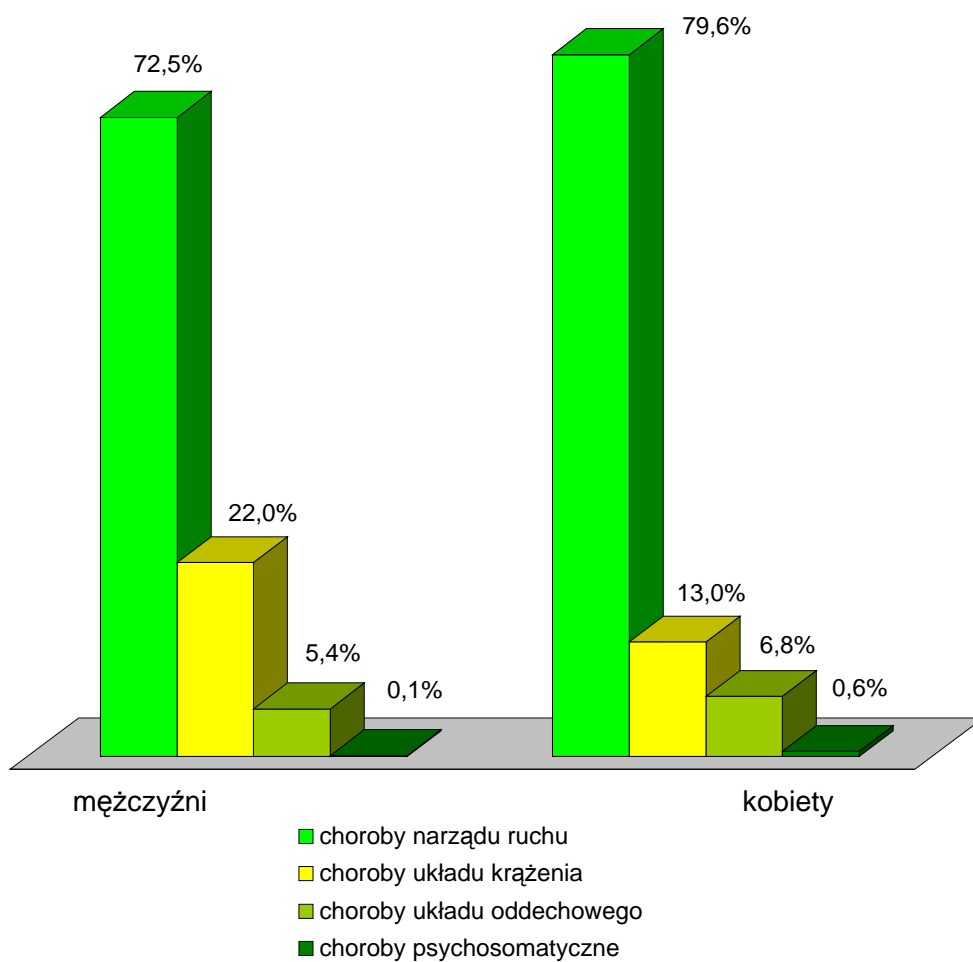


Uwaga: Strukturę procentową prezentuje tabela 2.

**TABL. 3 UBEZPIECZENI PODDANI REHABILITACJI LECZNICZEJ WEDŁUG OKOLICZNOŚCI POWSTANIA NIEZDOLNOŚCI DO PRACY I GRUP CHOROBYCH, NA SKUTEK KTÓRYCH ZOSTALI PODDANI REHABILITACJI LECZNICZEJ**

Wyszczególnienie	Ogółem		Ubezpieczeni poddani rehabilitacji w następstwie:					
			wypadków przy pracy i w szczególnych okolicznościach		chorób zawodowych		innych przyczyn (tzw. ogólny stan zdrowia) łącznie z wypadkami w drodze do pracy lub z pracy	
	liczba	%	liczba	%	liczba	%	liczba	%
<b>OGÓŁEM</b>	<b>53 245</b>	<b>100,0</b>	<b>3 582</b>	<b>6,7</b>	<b>134</b>	<b>0,3</b>	<b>49 529</b>	<b>93,0</b>
choroby narządu ruchu: ogółem	39 939	100,0	3 527	8,8	25	0,1	36 387	91,1
z tego rehabilitowane:								
w systemie stacjonarnym	35 753	100,0	3 185	8,9	25	0,1	32 543	91,0
w systemie ambulatoryjnym	4 186	100,0	342	8,2	-	-	3 844	91,8
choroby układu krążenia	10 047	100,0	42	0,4	8	0,1	9 997	99,5
choroby układu oddechowego	3 118	100,0	8	0,3	100	3,2	3 010	96,5
choroby psychosomatyczne	141	100,0	5	3,5	1	0,7	135	95,8
<b>MĘŻCZYŹNI</b>								
<b>OGÓŁEM</b>	<b>34 716</b>	<b>100,0</b>	<b>2 804</b>	<b>8,1</b>	<b>100</b>	<b>0,3</b>	<b>31 812</b>	<b>91,6</b>
choroby narządu ruchu: ogółem	25 181	100,0	2 760	11,0	25	0,1	22 396	88,9
z tego rehabilitowane:								
w systemie stacjonarnym	22 796	100,0	2 535	11,1	25	0,1	20 236	88,8
w systemie ambulatoryjnym	2 385	100,0	225	9,4	-	-	2 160	90,6
choroby układu krążenia	7 637	100,0	33	0,4	8	0,1	7 596	99,5
choroby układu oddechowego	1 859	100,0	8	0,4	67	3,6	1 784	96,0
choroby psychosomatyczne	39	100,0	3	7,7	-	-	36	92,3
<b>KOBIETY</b>								
<b>OGÓŁEM</b>	<b>18 529</b>	<b>100,0</b>	<b>778</b>	<b>4,2</b>	<b>34</b>	<b>0,2</b>	<b>17 717</b>	<b>95,6</b>
choroby narządu ruchu: ogółem	14 758	100,0	767	5,2	-	-	13 991	94,8
z tego rehabilitowane:								
w systemie stacjonarnym	12 957	100,0	650	5,0	-	-	12 307	95,0
w systemie ambulatoryjnym	1 801	100,0	117	6,5	-	-	1 684	93,5
choroby układu krążenia	2 410	100,0	9	0,4	-	-	2 401	99,6
choroby układu oddechowego	1 259	100,0	-	-	33	2,6	1 226	97,4
choroby psychosomatyczne	102	100,0	2	2,0	1	1,0	99	97,0

Rys. 3 Ubezpieczeni według płci i grup chorobowych  
będących przyczyną rehabilitacji



**TABL. 4 UBEZPIECZENI PODDANI REHABILITACJI LECZNICZEJ WEDŁUG GRUP CHOROBYCH I WOJEWÓDZTW**

Województwo	Ogółem	Choroby:			
		narządu ruchu	układu krążenia	układu oddechowego	psychosomatyczne
<b>OGÓŁEM</b>	<b>53 245</b>	<b>39 939</b>	<b>10 047</b>	<b>3 118</b>	<b>141</b>
Dolnośląskie	5 289	4 168	767	342	12
Kujawsko-pomorskie	3 215	2 385	634	192	4
Lubelskie	3 212	2 335	667	200	10
Lubuskie	1 647	1 151	392	92	12
Łódzkie	3 845	2 535	1 067	242	1
Małopolskie	4 330	3 043	984	292	11
Mazowieckie	4 752	3 735	809	183	25
Opolskie	1 859	1 543	242	67	7
Podkarpackie	2 811	2 093	550	167	1
Podlaskie	1 389	1 067	233	75	14
Pomorskie	2 854	2 376	334	133	11
Śląskie	6 086	4 953	850	275	8
Świętokrzyskie	1 259	917	267	75	-
Warmińsko-mazurskie	1 375	1 117	175	83	-
Wielkopolskie	6 425	4 211	1 584	608	22
Zachodniopomorskie	2 897	2 310	492	92	3

TABL. 5 UBEZPIECZENI PODDANI REHABILITACJI LECZNICZEJ WEDŁUG GRUP CHOROBYCH I WOJEWÓDZTW

Województwo	Ogółem	Choroby:			
		narządu	układu	układu	psychosomatyczne
<b>OGÓŁEM</b>	<b>100,0</b>	<b>75,0</b>	<b>18,9</b>	<b>5,8</b>	<b>0,3</b>
Dolnośląskie	100,0	78,8	14,5	6,5	0,2
Kujawsko-pomorskie	100,0	74,2	19,7	6,0	0,1
Lubelskie	100,0	72,7	20,8	6,2	0,3
Lubuskie	100,0	69,9	23,8	5,6	0,7
Łódzkie	100,0	65,9	27,8	6,3	0,0
Małopolskie	100,0	70,3	22,7	6,7	0,3
Mazowieckie	100,0	78,6	17,0	3,9	0,5
Opolskie	100,0	83,0	13,0	3,6	0,4
Podkarpackie	100,0	74,5	19,6	5,9	0,0
Podlaskie	100,0	76,8	16,8	5,4	1,0
Pomorskie	100,0	83,2	11,7	4,7	0,4
Śląskie	100,0	81,4	14,0	4,5	0,1
Świętokrzyskie	100,0	72,8	21,2	6,0	-
Warmińsko-mazurskie	100,0	81,2	12,7	6,1	-
Wielkopolskie	100,0	65,5	24,7	9,5	0,3
Zachodniopomorskie	100,0	79,7	17,0	3,2	0,1



**TABL. 6 UBEZPIECZENI PODDANI REHABILITACJI LECZNICZEJ WEDŁUG WIEKU\*/ I PŁCI**

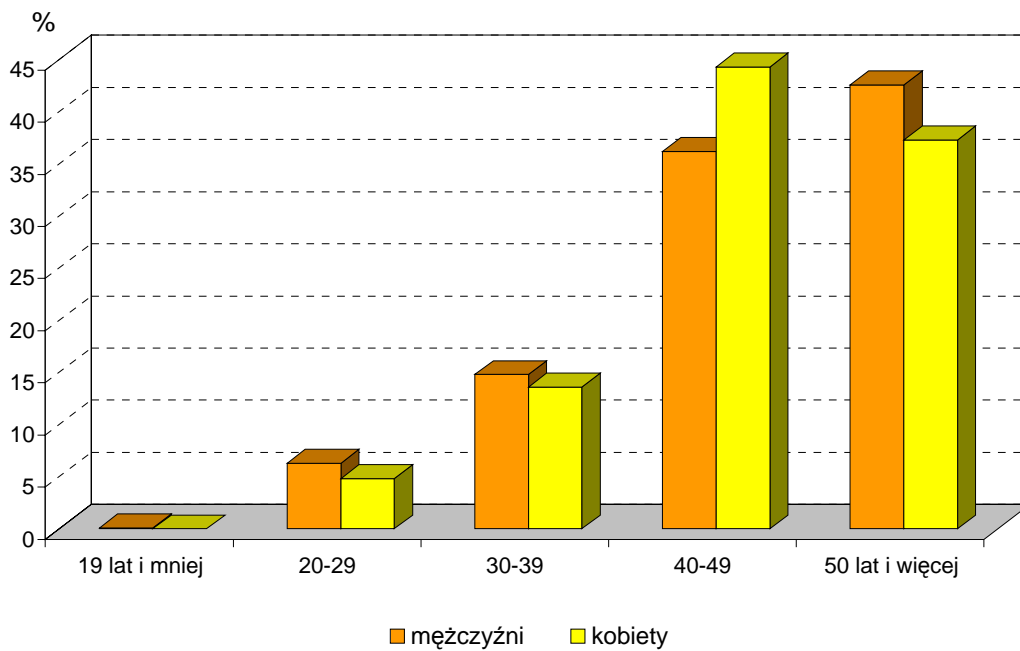
Wiek	Ogółem	Mężczyźni	Kobiety
<b>W ODSETKACH</b>			
<b>OGÓŁEM</b>	<b>100,0</b>	<b>100,0</b>	<b>100,0</b>
19 lat i mniej	0,1	0,1	-
20 - 29	5,8	6,3	4,8
30 - 39	14,4	14,8	13,6
40 - 49	39,0	36,2	44,3
<b>50 lat i więcej</b>	<b>40,7</b>	<b>42,6</b>	<b>37,3</b>
średni wiek	46,0	46,0	45,9

*\*/ Wiek w momencie skierowania ubezpieczonego na rehabilitację leczniczą*

**TABL. 7 UBEZPIECZENI PODDANI REHABILITACJI LECZNICZEJ WEDŁUG SEKTORÓW WŁASNOŚCI I PŁCI**

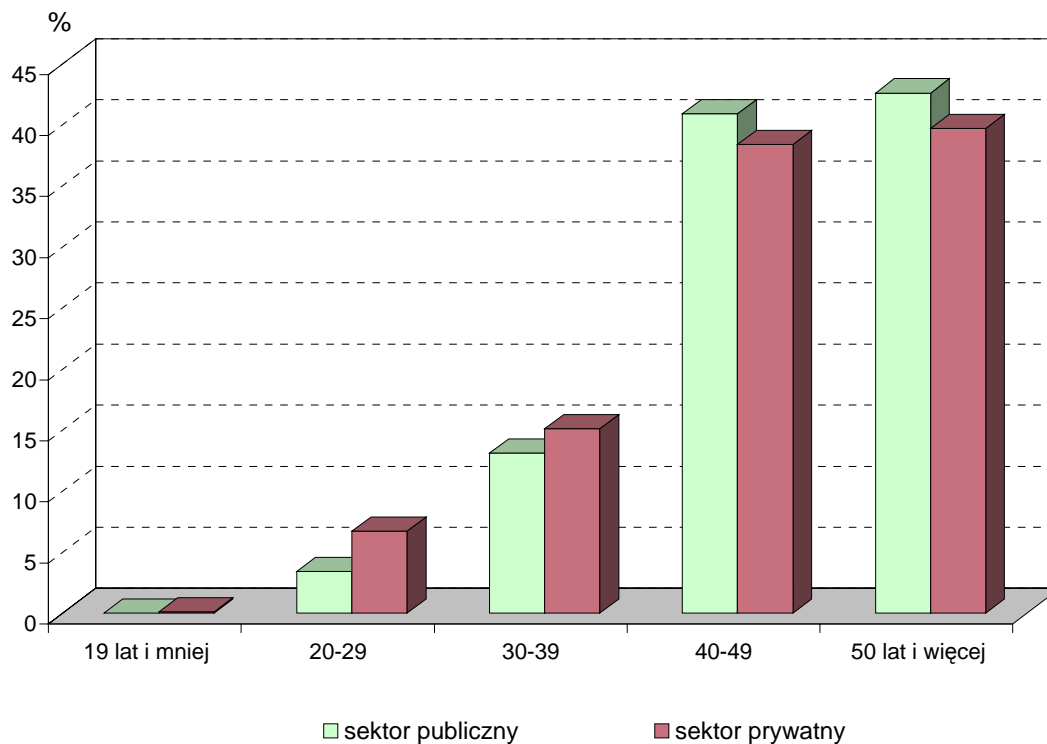
Wyszczególnienie	Ogółem		Mężczyźni		Kobiety	
	liczba	%	liczba	%	liczba	%
<b>OGÓŁEM</b>	<b>53 245</b>	<b>100,0</b>	<b>34 716</b>	<b>100,0</b>	<b>18 529</b>	<b>100,0</b>
sektor publiczny	15 993	30,0	9 076	26,1	6 917	37,3
sektor prywatny	37 252	70,0	25 640	73,9	11 612	62,7

Rys. 4 Ubezpieczeni poddani rehabilitacji leczniczej według wieku w momencie skierowania na rehabilitację leczniczą



średni wiek - 46,0 lat

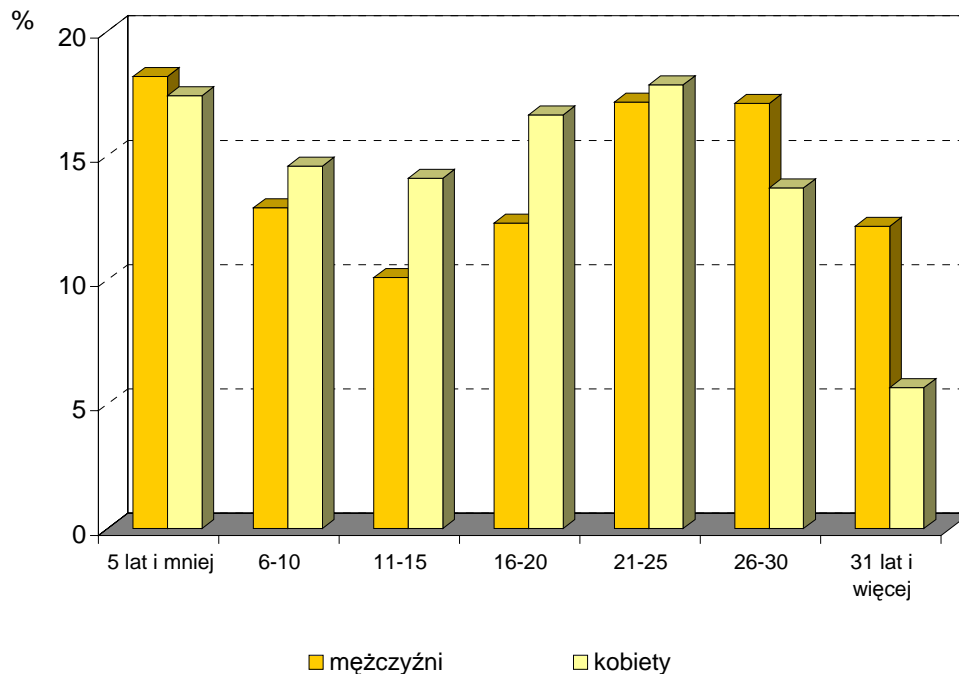
Rys. 5 Ubezpieczeni poddani rehabilitacji leczniczej według sektorów własności i wieku w momencie skierowania na rehabilitację leczniczą



**TABL. 8 UBEZPIECZENI PODDANI REHABILITACJI LECZNICZEJ  
WEDŁUG STAŻU PRACY\*/ I PŁCI UBEZPIECZONEGO**

Staż pracy - w latach -	Ogółem	Mężczyźni	Kobiety
<b>OGÓŁEM</b>			
<b>OGÓŁEM</b>	<b>53 245</b>	<b>34 716</b>	<b>18 529</b>
5 lat i mniej	9 539	6 310	3 229
6-10	7 183	4 482	2 701
11-15	6 119	3 506	2 613
16-20	7 377	4 292	3 085
21-25	9 272	5 962	3 310
26-30	8 479	5 938	2 541
31 lat i więcej	5 276	4 226	1 050
Średni staż pracy	17,5	18,1	16,4
<b>w tym w ostatnim miejscu pracy*/</b>			
<b>OGÓŁEM</b>	<b>17 781</b>	<b>11 516</b>	<b>6 265</b>
5 lat i mniej	8 449	5 529	2 920
6-10	4 744	3 026	1 718
11-15	2 200	1 415	785
16-20	1 120	695	425
21-25	572	368	204
26-30	483	319	164
31 lat i więcej	213	164	49
Średni staż pracy	8,0	8,0	8,1

Rys. 6 Ubezpieczeni poddani rehabilitacji leczniczej według stażu pracy oraz płci



TABL. 9 UBEZPIECZENI PODDANI REHABILITACJI LECZNICZEJ WEDŁUG POZIOMU WYKSZTAŁCENIA I SEKTORÓW WŁASNOŚCI

Wyszczególnienie	Ogółem	Z wykształceniem:					
		wyższym	policealnym	średnim zawodowym	średnim ogólnym	zawodowym	podstawowym
<b>OGÓŁEM</b>	<b>100,0</b>	<b>6,8</b>	<b>1,8</b>	<b>23,6</b>	<b>6,3</b>	<b>46,9</b>	<b>14,6</b>
sektor publiczny	100,0	12,2	3,3	21,8	7,0	39,9	15,8
sektor prywatny	100,0	4,5	1,1	24,3	6,1	49,9	14,1

TABL. 10 UBEZPIECZENI PODDANI REHABILITACJI LECZNICZEJ WEDŁUG ZAWODÓW

Zawody i specjalności	Ogółem	Sektor publiczny	Sektor prywatny
<b>OGÓLEM</b>	<b>100,0</b>	<b>100,0</b>	<b>100,0</b>
w tym:			
specjaliści nauk fizycznych, matematycznych i technicznych	1,2	1,5	1,1
nauczyciele	1,5	4,5	0,2
pozostali specjaliści	2,7	4,5	1,9
kierownicy małych i średnich zakładów pracy	2,8	0,3	3,9
średni personel techniczny	3,7	3,5	3,7
pracownicy pozostałych specjalności - w tym średni personel biurowy	4,7	5,4	4,4
pracownicy biurowi	3,5	5,4	2,7
pracownicy usług osobistych i sprzedawcy	12,7	7,6	14,9
rolnicy, ogrodnicy, leśnicy i rybacy	0,7	0,8	0,7
górnicy i robotnicy budowlani	11,1	10,3	11,5
robotnicy obróbki metali i mechanicy maszyn i urządzeń	14,6	12,3	15,6
pozostali robotnicy przemysłu i rzemieślnicy	8,8	4,6	10,7
operatorzy i monterzy maszyn i urządzeń	2,4	2,1	2,5
kierowcy i operatorzy pojazdów	9,2	7,9	9,8
pracownicy przy pracach prostych w handlu i usługach	6,8	9,9	5,5
robotnicy pomocniczy w górnictwie, przemyśle, budownictwie i transporcie	4,3	3,6	4,6

TABL. 11 UBEZPIECZENI PODDANI REHABILITACJI LECZNICZEJ WEDŁUG ZAWODÓW I GRUP CHOROBYCH

Zawody i specjalności	Ogółem	Choroby:			
		narządu ruchu	układu krążenia	układu oddechowego	psycho- matyczne
<b>OGÓŁEM</b>	<b>100,0</b>	<b>100,0</b>	<b>100,0</b>	<b>100,0</b>	<b>100,0</b>
w tym:					
specjaliści nauk fizycznych, matematycznych i techn.	1,2	1,1	1,8	0,5	2,1
nauczyciele	1,5	1,5	1,2	1,3	3,5
pozostali specjaliści	2,7	2,9	2,2	1,6	2,1
kierownicy małych i średnich zakładów pracy	2,8	2,9	2,7	2,4	3,5
średni personel techniczny	3,7	3,5	4,5	3,7	2,8
pracownicy pozostałych specjalności - w tym średni personel biurowy	4,7	4,9	3,7	4,0	7,8
pracownicy biurowi	3,5	3,4	4,1	2,9	4,3
pracownicy usług osobistych i sprzedawcy	12,7	13,0	10,3	13,6	19,9
rolnicy, ogrodnicy, leśnicy i rybacy	0,7	0,6	0,8	1,1	0,0
górnicy i robotnicy budowlani	11,1	11,4	11,2	9,1	3,5
robotnicy obróbki metali i mechanicy maszyn i urządz.	14,6	14,1	18,0	13,1	8,5
pozostali robotnicy przemysłu i rzemieślnicy	8,8	8,6	7,1	17,6	7,8
operatorzy i monterzy maszyn i urządzeń	1,6	1,6	1,6	1,9	1,4
kierowcy i operatorzy pojazdów	9,2	8,7	12,5	6,7	5,7
pracownicy przy pracach prostych w handlu i usługach	6,8	6,7	6,9	8,0	7,1
robotnicy pomocniczy w górnictwie, przemyśle, budownictwie i transporcie	4,3	4,6	3,7	4,0	0,7

**TABL. 12 UBEZPIECZENI PODDANI REHABILITACJI LECZNICZEJ WEDŁUG GRUP CHOROBYCH I ZAWODÓW**

Zawody i specjalności	Ogółem	Choroby:			
		narządu ruchu	układu krążenia	układu oddechowego	psychosomatyczne
<b>OGÓLEM</b>	<b>100,0</b>	<b>75,0</b>	<b>18,9</b>	<b>5,8</b>	<b>0,3</b>
w tym:					
specjaliści nauk fizycznych matematycznych i techn.	100,0	65,4	28,2	2,6	3,8
nauczyciele	100,0	75,5	14,3	5,1	5,1
pozostali specjaliści	100,0	79,8	15,0	3,5	1,7
kierownicy małych i średnich zakładów pracy	100,0	74,5	17,9	4,9	2,7
średni personel techniczny	100,0	69,9	22,6	5,8	1,7
pracownicy pozostałych specjalności - w tym średni personel biurowy	100,0	77,1	14,4	4,9	3,6
pracownicy biurowi	100,0	71,2	21,4	4,8	2,6
pracownicy usług osobistych i sprzedawcy	100,0	75,4	15,0	6,2	3,4
rolnicy, ogrodnicy, leśnicy i rybacy	100,0	68,9	22,2	8,9	0,0
górnicy i robotnicy budowlani	100,0	75,9	18,7	4,7	0,7
robotnicy obróbki metali i mechanicy maszyn i urządzeń.	100,0	70,8	22,8	5,1	1,3
pozostali robotnicy przemysłu i rzemieślnicy	100,0	71,7	14,9	11,5	1,9
operatorzy i monterzy maszyn i urządzeń	100,0	73,6	17,9	6,6	1,9
kierowcy i operatorzy pojazdów	100,0	69,3	25,2	4,2	1,3
pracownicy przy pracach prostych w handlu i usługach	100,0	72,4	18,7	6,7	2,2
robotnicy pomocniczy w górnictwie, przemyśle, budownictwie i transporcie	100,0	78,4	15,8	5,4	0,4

## **Świadczenia pobierane przez ubezpieczonych przed rehabilitacją leczniczą**

Przy ocenie skuteczności rehabilitacji leczniczej znaczenie mają zarówno świadczenia pobierane po odbyciu rehabilitacji, jak i świadczenia pobierane przed jej rozpoczęciem lub w trakcie jej trwania. Istotny jest również okres pobierania poszczególnych świadczeń, ponieważ dla powodzenia rehabilitacji leczniczej ważne jest możliwie wczesne jej rozpoczęcie.

W 2004r. z grupy 53,2 tys. osób poddanych rehabilitacji leczniczej, w momencie skierowania na rehabilitację 26,3 tys. osób (tj. 49,5%) pobierało zasiłek chorobowy, kolejne 6,2 tys. (tj. 11,7%) – posiadało uprawnienia do świadczenia rehabilitacyjnego, a 20,7 tys. osób (tj. 38,8%) miało ustalone prawo do renty z tytułu niezdolności do pracy.

Z porównania powyższych wyników badania z uzyskanymi w 2003r., wynika, że w 2004r. zwiększył się o 5,3 punktu procentowego odsetek osób skierowanych na leczenie rehabilitacyjne już w okresie czasowej niezdolności do pracy. Jednocześnie zmniejszył się o 1,4% udział pobierających w momencie skierowania na rehabilitację świadczenie rehabilitacyjne.

Od 2002r. systematycznie maleje udział osób pobierających przed rehabilitacją okresową rentę z tytułu niezdolności do pracy. I tak, w 2002r. renciści stanowili 50,2% skierowanych, w 2003r. – 42,7%, a w 2004r. – 38,8%. Jak z tego wynika, w okresie 3 lat odsetek rencistów kierowanych na rehabilitację zmniejszył się o ponad 11 punktów procentowych.

Analiza wyników badania potwierdziła tezę, że rodzaj świadczeń pobieranych przed rozpoczęciem rehabilitacji lub w trakcie jej trwania determinują przyczyny chorobowe niezdolności do pracy.

Z grupy osób poddanych rehabilitacji w związku z chorobami narządu ruchu 58,8% rozpoczęło leczenie w okresie czasowej niezdolności do pracy (w 2003r.- 53,3%), a dalsze 12,3% - po wykorzystaniu przysługującego im okresu zasiłkowego miało ustalone uprawnienia do świadczenia rehabilitacyjnego. W trakcie pobierania renty z tytułu niezdolności do pracy rehabilitację rozpoczęło 28,9% skierowanych.

Podobnie kształtowała się struktura świadczeń pobieranych w momencie skierowania na rehabilitację wśród osób z chorobami układu krążenia. Aż 66,9% z nich pobierało zasiłek chorobowy, 20,1% posiadało status rencisty, a 13,0% było uprawnionych do świadczenia rehabilitacyjnego.



Oznacza to odmienną strukturę pobieranych świadczeń w porównaniu z 2003 rokiem, w którym 66,3% rehabilitowanych z powodu chorób układu krążenia przed leczeniem rehabilitacyjnym pobierało rentę, a 22,3% - zasiłek chorobowy.

Nie uległa zmianie w stosunku do 2003r. struktura według rodzaju świadczeń pobieranych przed rehabilitacją również w grupie chorób układu oddechowego. W tej zbiorowości renciści stanowili 74,9%, zasiłek chorobowy pobierało 16,8% osób, a świadczenie rehabilitacyjne - 8,3% .

Wśród ubezpieczonych, u których przyczyną rehabilitacji były choroby psychosomatyczne, świadczenie rentowe pobierało 58,2% osób, kolejne 26,2% - świadczenie rehabilitacyjne, a 15,6% - zasiłek chorobowy. Niewątpliwie wiąże się to ze specyfiką chorób psychosomatycznych, bardzo długim okresem ich leczenia i koniecznością uzyskania poprawy stanu zdrowia w stopniu umożliwiającym poddanie chorego leczeniu rehabilitacyjnemu. Analizując powyższe należy także wziąć pod uwagę fakt małej liczności tej grupy rehabilitowanych, bo jedynie 141 osób.

W 2004r. przeciętna długość okresu zasiłkowego wykorzystanego przed rehabilitacją lub w trakcie jej trwania wynosiła 156 dni, a więc podobnie jak przed rokiem.

Długość okresu zasiłkowego zróżnicowana była przede wszystkim w zależności od rodzaju schorzenia, będącego powodem podjęcia leczenia rehabilitacyjnego. I tak, osoby z chorobami narządu ruchu kierowane były na rehabilitację już po wykorzystaniu 153 – dniowego okresu zasiłkowego. Osoby z chorobami układu krążenia pobierały zasiłek średnio przez okres 175 dni. Najdłużej, zasiłek chorobowy pobierali skierowani na rehabilitację z powodu chorób układu oddechowego (183,8 dni) oraz chorób psychosomatycznych (187,6 dni).

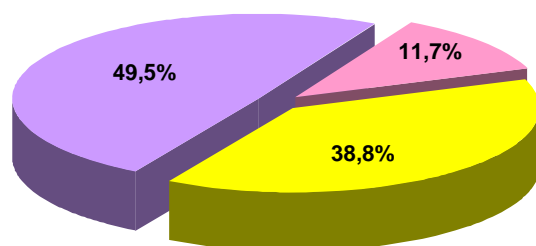
Przeciętny okres pobierania świadczenia rehabilitacyjnego wynosił ok. 7 miesięcy. Najdłużej to świadczenie pobierały osoby z chorobami układu narządu ruchu rehabilitowanymi w systemie ambulatoryjnym, najkrócej – w związku z chorobami układu oddechowego.

W grupie ubezpieczonych pobierających w momencie skierowania na rehabilitację rentę z tytułu niezdolności do pracy - 55,9% stanowiły osoby z chorobami narządu ruchu: z tego rehabilitowani w układzie stacjonarnym – 92,7%, zaś w systemie ambulatoryjnym – 7,3%. Kolejne 32,4% pobierało świadczenie rentowe z tytułu chorób układu krążenia, 11,3% - wskutek chorób układu oddechowego, a u 0,4% osób poddanych rehabilitacji, niezdolność do pracy została spowodowana chorobami psychosomatycznymi.

**TABL. 13 UBEZPIECZENI PODDANI REHABILITACJI LECZNICZEJ WEDŁUG RODZAJU ŚWIADCZEŃ POBIERANYCH W MOMENCIE SKIEROWANIA NA REHABILITACJĘ**

Rodzaj świadczenia pobieranego w momencie skierowania na rehabilitację	Ogółem	
	liczba	%
<b>OGÓŁEM - osoby pobierające świadczenia</b>	<b>53 245</b>	<b>100,0</b>
z tego:		
zasiłek chorobowy	26 345	49,5
świadczenie rehabilitacyjne	6 249	11,7
rentę z tytułu niezdolności do pracy (okresową)	20 651	38,8

**Rys. 7 Ubezpieczeni poddani rehabilitacji leczniczej według rodzaju świadczeń pobieranych w momencie skierowania na rehabilitację**



- zasiłek chorobowy
- świadczenie rehabilitacyjne
- renta z tytułu niezdolności do pracy

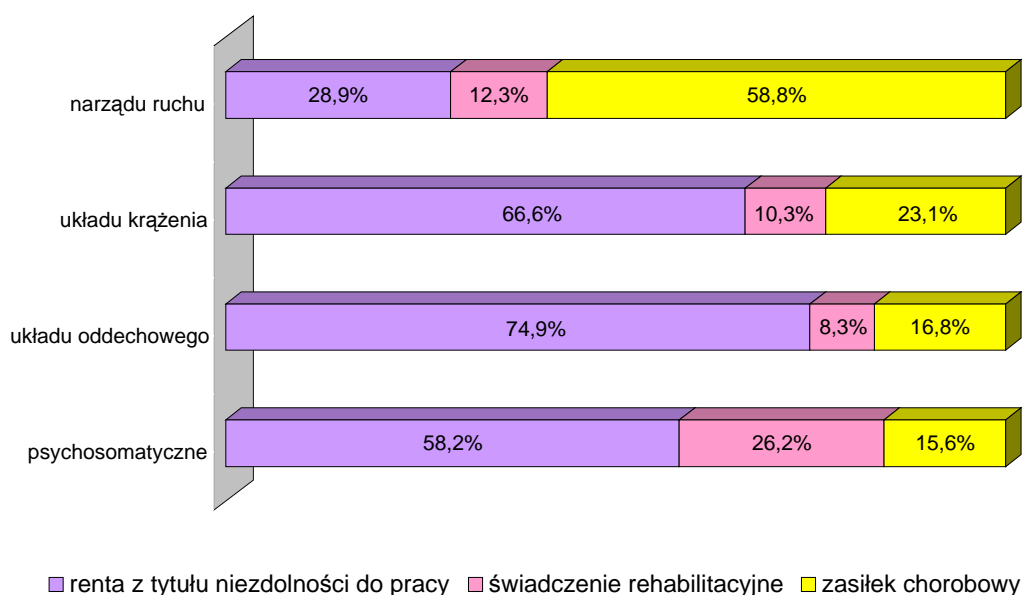
**TABL. 14 UBEZPIECZENI PODDANI REHABILITACJI LECZNICZEJ WEDŁUG WIEKU I PŁCI ORAZ RODZAJU ŚWIADCZEŃ POBIERANYCH W MOMENCIE SKIEROWANIA NA REHABILITACJĘ**

Rodzaj świadczenia pobieranego w momencie skierowania na rehabilitację	Ogółem	Wiek osób poddanych rehabilitacji					Średni wiek
		19 lat i mniej	20-29	30-39	40-49	50 lat i więcej	
<b>OGÓŁEM</b>							
<b>OGÓŁEM</b>	<b>53 245</b>	<b>42</b>	<b>3 088</b>	<b>7 663</b>	<b>20 764</b>	<b>21 688</b>	<b>46,0</b>
zasilek chorobowy	26 345	18	2 235	5 074	10 550	8 469	44,2
świadczenie rehabilitacyjne	6 249	8	586	1 165	2 591	1 898	44,1
renta z tytułu niezdolności do pracy (okresowa)	20 651	16	267	1 424	7 623	11 321	48,8
z tego:							
całkowita niezdolność do pracy	860	8	34	92	283	443	47,4
częściowa niezdolność do pracy	19 791	8	233	1 332	7 340	10 878	48,8
<b>MĘŻCZYŹNI</b>							
<b>OGÓŁEM</b>	<b>34 716</b>	<b>42</b>	<b>2 195</b>	<b>5 138</b>	<b>12 564</b>	<b>14 777</b>	<b>46,0</b>
zasilek chorobowy	16 583	18	1 584	3 244	6 140	5 597	44,0
świadczenie rehabilitacyjne	4 271	8	411	826	1 604	1 422	44,1
renta z tytułu niezdolności do pracy (okresowa)	13 862	16	200	1 068	4 820	7 758	48,9
z tego:							
całkowita niezdolność do pracy	642	8	25	75	200	334	47,6
częściowa niezdolność do pracy	13 220	8	175	993	4 620	7 424	48,9
<b>KOBIETY</b>							
<b>OGÓŁEM</b>	<b>18 529</b>	<b>-</b>	<b>893</b>	<b>2 525</b>	<b>8 200</b>	<b>6 911</b>	<b>45,9</b>
zasilek chorobowy	9 762	-	650	1 830	4 410	2 872	44,4
świadczenie rehabilitacyjne	1 978	-	176	339	987	476	44,1
renta z tytułu niezdolności do pracy (okresowa)	6 789	-	67	356	2 803	3 563	48,6
z tego:							
całkowita niezdolność do pracy	218	-	9	17	83	109	46,9
częściowa niezdolność do pracy	6 571	-	58	339	2 720	3 454	48,7

**TABL. 15 UBEZPIECZENI PODDANI REHABILITACJI LECZNICZEJ WEDŁUG GRUP CHOROBOWYCH ORAZ RODZAJU ŚWIADCZEŃ POBIERANYCH W MOMENCIE SKIEROWANIA NA REHABILITACJĘ**

Rodzaj świadczenia pobieranego w momencie skierowania na rehabilitację	Ogółem	Ubezpieczeni poddani rehabilitacji na skutek chorób:							
		narządu ruchu		układu krążenia		układu oddechowego		psychosomatyczne	
		liczba osób	średni wiek	liczba osób	średni wiek	liczba osób	średni wiek	liczba osób	średni wiek
<b>OGÓŁEM</b>	<b>53 245</b>	<b>39 939</b>	<b>44,8</b>	<b>10 047</b>	<b>50,5</b>	<b>3 118</b>	<b>47,0</b>	<b>141</b>	47,3
zasilek chorobowy	26 345	23 480	43,7	2 318	49,5	525	45,2	22	45,7
świadczenie rehabilitacyjne	6 249	4 920	42,8	1 034	49,0	258	44,2	37	46,2
renta z tytułu niezdolności do pracy (okresowa)	20 651	11 539	47,7	6 695	51,0	2 335	47,7	82	48,2
z tego: całkowita niezdolność do pracy	860	467	44,3	317	51,0	75	51,2	1	51,0
częściowa niezdolność do pracy	19 791	11 072	47,9	6 378	51,0	2 260	47,6	81	48,1

**Rys. 8 Ubezpieczeni poddani rehabilitacji leczniczej według rodzaju świadczeń pobieranych w momencie skierowania na rehabilitację i grup chorobowych**



**TABL. 16 UBEZPIECZENI WEDŁUG RODZAJU ŚWIADCZENIA POBIERANEGO W MOMENCIE SKIEROWANIA NA REHABILITACJĘ, GRUP CHOROBYCH ORAZ SEKTORÓW WŁASNOŚCI**

w liczbach bezwzględnych

Wyszczególnienie	Ogółem	Sektor publiczny	Sektor prywatny
<b>OGÓŁEM</b>			
<b>OGÓŁEM</b>	<b>53 245</b>	<b>15 993</b>	<b>37 252</b>
<b>z tego poddani rehabilitacji z powodu:</b>			
chorób narządu ruchu razem	39 939	11 978	27 961
z tego rehabilitowani:			
w systemie stacjonarnym	35 753	10 831	24 922
w systemie ambulatoryjnym	4 186	1 147	3 039
chorób układu krążenia	10 047	3 039	7 008
chorób układu oddechowego	3 118	918	2 200
chorób psychosomatycznych	141	58	83
<b>z tego ubezpieczeni pobierający: zasiłek chorobowy</b>			
<b>OGÓŁEM</b>	<b>26 345</b>	<b>8 054</b>	<b>18 291</b>
<b>z tego poddani rehabilitacji z powodu:</b>			
chorób narządu ruchu razem	23 480	7 207	16 273
z tego rehabilitowani:			
w systemie stacjonarnym	20 678	6 415	14 263
w systemie ambulatoryjnym	2 802	792	2 010
chorób układu krążenia	2 318	739	1 579
chorób układu oddechowego	525	100	425
chorób psychosomatycznych	22	8	14
<b>świadczenie rehabilitacyjne</b>			
<b>OGÓŁEM</b>	<b>6 249</b>	<b>1 527</b>	<b>4 722</b>
<b>z tego poddani rehabilitacji z powodu:</b>			
chorób narządu ruchu razem	4 920	1 187	3 733
z tego rehabilitowani:			
w systemie stacjonarnym	4 378	1 070	3 308
w systemie ambulatoryjnym	542	117	425
chorób układu krążenia	1 034	280	754
chorób układu oddechowego	258	43	215
chorób psychosomatycznych	37	17	20
<b>rentę z tytułu niezdolności do pracy</b>			
<b>OGÓŁEM</b>	<b>20 651</b>	<b>6 412</b>	<b>14 239</b>
<b>z tego poddani rehabilitacji z powodu:</b>			
chorób narządu ruchu razem	11 539	3 584	7 955
z tego rehabilitowani:			
w systemie stacjonarnym	10 697	3 346	7 351
w systemie ambulatoryjnym	842	238	604
chorób układu krążenia	6 695	2 020	4 675
chorób układu oddechowego	2 335	775	1 560
chorób psychosomatycznych	82	33	49

**TABL. 17 UBEZPIECZENI WEDŁUG RODZAJU ŚWIADCZENIA POBIERANEGO W MOMENCIE SKIEROWANIA NA REHABILITACJĘ, GRUP CHOROBYCH ORAZ SEKTORÓW WŁASNOŚCI**

*struktura procentowa*

Wyszczególnienie	Ogółem	Sektor publiczny	Sektor prywatny
<b>OGÓŁEM</b>			
<b>OGÓŁEM</b>	<b>100,0</b>	<b>30,0</b>	<b>70,0</b>
<b>z tego poddani rehabilitacji z powodu:</b>			
chorób narządu ruchu razem	100,0	30,0	70,0
z tego rehabilitowani:			
w systemie stacjonarnym	100,0	30,3	69,7
w systemie ambulatoryjnym	100,0	27,4	72,6
chorób układu krążenia	100,0	30,2	69,8
chorób układu oddechowego	100,0	29,4	70,6
chorób psychosomatycznych	100,0	41,1	58,9
<b>z tego ubezpieczeni pobierający: zasiłek chorobowy</b>			
<b>OGÓŁEM</b>	<b>100,0</b>	<b>30,6</b>	<b>69,4</b>
<b>z tego poddani rehabilitacji z powodu:</b>			
chorób narządu ruchu razem	100,0	30,7	69,3
z tego rehabilitowani:			
w systemie stacjonarnym	100,0	31,0	69,0
w systemie ambulatoryjnym	100,0	28,3	71,7
chorób układu krążenia	100,0	31,9	68,1
chorób układu oddechowego	100,0	19,1	80,9
chorób psychosomatycznych	100,0	36,4	63,6
<b>świadczenie rehabilitacyjne</b>			
<b>OGÓŁEM</b>	<b>100,0</b>	<b>24,5</b>	<b>75,5</b>
<b>z tego poddani rehabilitacji z powodu:</b>			
chorób narządu ruchu razem	100,0	24,1	75,9
z tego rehabilitowani:			
w systemie stacjonarnym	100,0	24,4	75,6
w systemie ambulatoryjnym	100,0	21,6	78,4
chorób układu krążenia	100,0	27,1	72,9
chorób układu oddechowego	100,0	16,7	83,3
chorób psychosomatycznych	100,0	46,0	54,0
<b>rentę z tytułu niezdolności do pracy</b>			
<b>OGÓŁEM</b>	<b>100,0</b>	<b>31,0</b>	<b>69,0</b>
<b>z tego poddani rehabilitacji z powodu:</b>			
chorób narządu ruchu razem	100,0	31,1	68,9
z tego rehabilitowani:			
w systemie stacjonarnym	100,0	31,3	68,7
w systemie ambulatoryjnym	100,0	28,3	71,7
chorób układu krążenia	100,0	30,2	69,8
chorób układu oddechowego	100,0	33,2	66,8
chorób psychosomatycznych	100,0	40,2	59,8

**TABL. 18 UBEZPIECZENI, KTÓRZY W MOMENCIE SKIEROWANIA NA REHABILITACJĘ LECZNICZĄ POBIERALI ZASIŁEK CHOROBY WEDŁUG OKRESU JEGO POBIERANIA ORAZ SEKTORÓW WŁASNOŚCI**

Wyszczególnienie	Ogółem	Okres pobierania zasiłku chorobowego - w dniach -						Przeciętny okres zasiłkowy w dniach
		do 14	15-35	36-90	91-180	181-270	271-365	
<b>OGÓŁEM</b>	<b>26 345</b>	-	<b>195</b>	<b>4 062</b>	<b>12 862</b>	<b>9 185</b>	<b>41</b>	<b>156,0</b>
sektor publiczny	8 054	-	102	1 440	4 017	2 462	33	151,0
sektor prywatny	18 291	-	93	2 622	8 845	6 723	8	158,3

**TABL. 19 UBEZPIECZENI, KTÓRZY W MOMENCIE SKIEROWANIA NA REHABILITACJĘ LECZNICZĄ POBIERALI ZASIŁEK CHOROBY WEDŁUG GRUP CHOROBYCH I PRZECIĘTNEGO OKRESU JEGO POBIERANIA**

Wyszczególnienie	Przeciętny okres zasiłkowy w dniach
<b>OGÓŁEM</b>	<b>156,0</b>
<b>z tego poddani rehabilitacji z powodu:</b>	
chorób narządu ruchu razem	153,2
z tego rehabilitowani:	
w systemie stacjonarnym	152,7
w systemie ambulatoryjnym	157,0
chorób układu krążenia	175,2
chorób układu oddechowego	183,8
chorób psychosomatycznych	187,6

**TABL. 20 UBEZPIECZENI, KTÓRZY W MOMENCIE SKIEROWANIA NA REHABILITACJĘ LECZNICZĄ POBIERALI ŚWIADCZENIE REHABILITACYJNE WEDŁUG OKRESU JEGO POBIERANIA ORAZ SEKTORÓW WŁASNOŚCI**

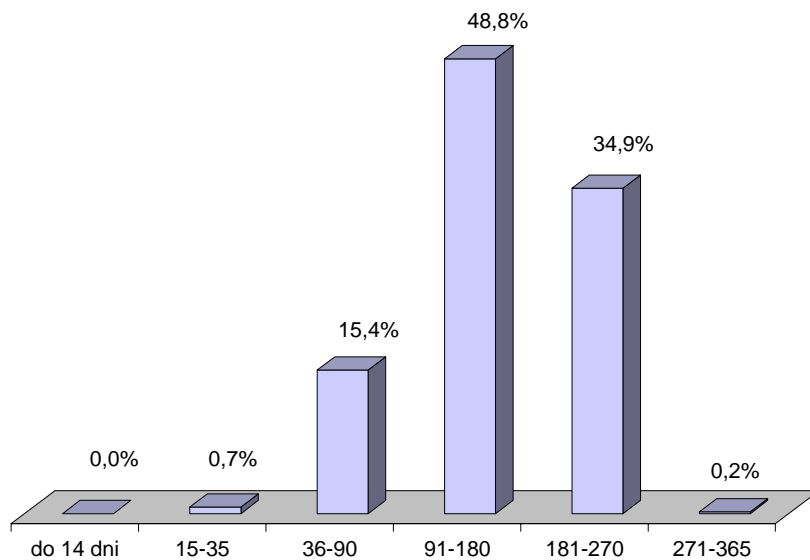
Wyszczególnienie	Ogółem	Okres pobierania świadczenia rehabilitacyjnego - w miesiącach -					Przeciętny okres pobierania w m-cach
		1-3	4-6	7-9	10-11	12	
<b>OGÓŁEM</b>	<b>6 249</b>	<b>613</b>	<b>3 090</b>	<b>752</b>	<b>335</b>	<b>1 459</b>	<b>7,1</b>
sektor publiczny	1 527	137	791	161	67	371	7,0
sektor prywatny	4 722	476	2 299	591	268	1 088	7,1

**TABL. 21 UBEZPIECZENI, KTÓRZY W MOMENCIE SKIEROWANIA NA REHABILITACJĘ LECZNICZĄ POBIERALI ŚWIADCZENIE REHABILITACYJNE WEDŁUG GRUP CHOROBYCH I PRZECIĘTNEGO OKRESU POBIERANIA**

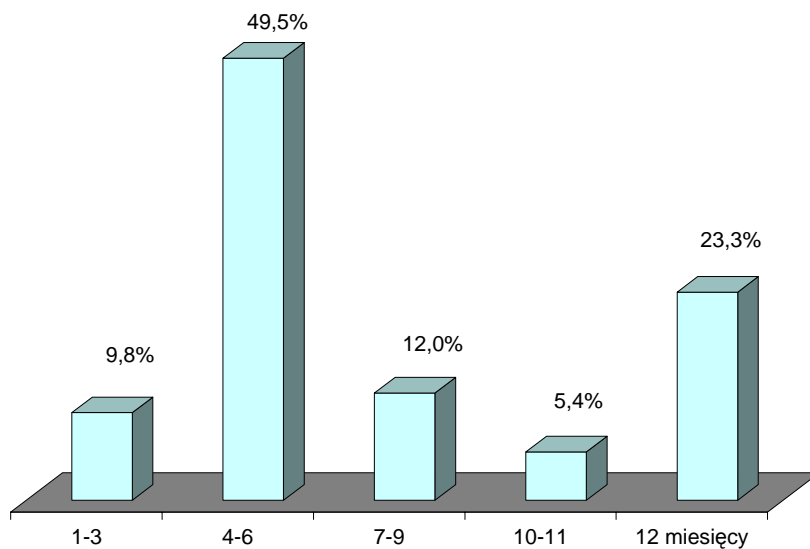
Wyszczególnienie	Przeciętny okres pobierania w miesiącach
<b>OGÓŁEM</b>	<b>7,1</b>
<b>z tego poddani rehabilitacji z powodu:</b>	
chorób narządu ruchu razem	7,2
z tego rehabilitowani:	
w systemie stacjonarnym	7,1
w systemie ambulatoryjnym	8,1
chorób układu krążenia	7,0
chorób układu oddechowego	6,0
chorób psychosomatycznych	7,4



**Rys. 9 Ubezpieczeni według okresów pobierania zasiłku chorobowego przed rehabilitacją**



**Rys. 10 Ubezpieczeni według okresów pobierania świadczenia rehabilitacyjnego przed rehabilitacją**



**TABL. 22 UBEZPIECZENI, KTÓRZY W MOMENCIE SKIEROWANIA NA REHABILITACJĘ POBIERALI RENTĘ Z TYTUŁU NIEZDOLNOŚCI DO PRACY WEDŁUG SEKTORÓW WŁASNOŚCI ORAZ GRUP CHOROBYCH**

*w liczbach bezwzględnych*

Wyszczególnienie	Ogółem	Renty przyznane na skutek chorób:			
		narządu ruchu	układu krążenia	układu oddechowego	psychosomatycznych
<b>OGÓŁEM</b>	<b>20 651</b>	<b>11 539</b>	<b>6 695</b>	<b>2 335</b>	<b>82</b>
sektor publiczny	6 412	3 584	2 020	775	33
sektor prywatny	14 239	7 955	4 675	1 560	49

**TABL. 23 UBEZPIECZENI, KTÓRZY W MOMENCIE SKIEROWANIA NA REHABILITACJĘ LECZNICZĄ POBIERALI RENTĘ Z TYTUŁU NIEZDOLNOŚCI DO PRACY WEDŁUG GRUP CHOROBYCH ORAZ SEKTORÓW WŁASNOŚCI**

*struktura procentowa*

Wyszczególnienie	Ogółem	Renty przyznane na skutek chorób:			
		narządu ruchu	układu krążenia	układu oddechowego	psychosomatycznych
<b>OGÓŁEM</b>	<b>100,0</b>	<b>55,9</b>	<b>32,4</b>	<b>11,3</b>	<b>0,4</b>
sektor publiczny	100,0	55,9	31,5	12,1	0,5
sektor prywatny	100,0	55,9	32,8	11,0	0,3

## **Świadczenia pobierane przez ubezpieczonych w okresie 12 miesięcy po rehabilitacji leczniczej**

Zgodnie z definicją przyjętą dla celów badawczych, rehabilitację leczniczą przyjęto uznawać za skuteczną jeśli po jej odbyciu nie są pobierane żadne świadczenia z ubezpieczenia społecznego w okresie 12 miesięcy od daty zakończenia leczenia w ośrodku rehabilitacyjnym.

Wyniki badania osób poddanych rehabilitacji w 2004r. wskazują, że w okresie 12 miesięcy po odbytej rehabilitacji 19,8% osób nie pobierało żadnych świadczeń, a kolejne 8,9% wykorzystało bezpośrednio po rehabilitacji jedynie okres zasiłkowy nie przekraczający 20 dni. Tak więc można przyjąć, że w stosunku do 28,7% osób poddanych rehabilitacji w 2004r. okazała się ona skuteczna. Oznacza to, że w porównaniu z 2003 rokiem, pozytywny rezultat rehabilitacji zmniejszył się o 1,5 punktu procentowego.

Analizę pobieranych świadczeń po rehabilitacji przeprowadzono w odniesieniu do ostatniego pobieranego po rehabilitacji świadczenia. Wyniki tej analizy zostały przedstawione zarówno dla całej badanej populacji, jak i wyodrębnionej grupy osób, które po rehabilitacji pobierały świadczenia z tytułu choroby zgodnej (tj. przy zachowaniu identyczności numerów statystycznych jednostek chorobowych) z chorobą będącą przyczyną przeprowadzonej rehabilitacji leczniczej.

### **Świadczenia ogółem pobierane po rehabilitacji**

Z grupy 53,2 tys. osób poddanych rehabilitacji leczniczej 10,5 tys. ubezpieczonych nie pobierało po rehabilitacji żadnych świadczeń, 4,3 tys. – wykorzystało świadczenie rehabilitacyjne, 17,4 tys. osób wykorzystało przysługujący im okres zasiłkowy (w 4,8 tys. przypadków był to okres zasiłkowy nie przekraczający 20 dni), a 21 tys. osób nabyło prawo do renty z tytułu niezdolności do pracy lub kontynuowało jej pobieranie.

Z porównania powyższych danych z wynikami z 2003r. nasuwa się wniosek, że w strukturze ubezpieczonych według rodzaju świadczeń pobieranych po rehabilitacji zaszły następujące zmiany: zmniejszył się odsetek osób nie pobierających po rehabilitacji żadnych świadczeń z 30,2% w 2003r. do 28,7% w 2004r. Zwiększył się natomiast o 2,4 punktu procentowego odsetek osób, dla których jedynym świadczeniem pobieranym po rehabilitacji był zasiłek chorobowy co można uznać za zjawisko pozytywne ( w 2003r. – udział ten wynosił 30,4%, w 2004r. – 32,8%) i o 0,9 punktu procentowego odsetek uprawnionych do

świadczenia rehabilitacyjnego, przyznawanego na okres do 12 miesięcy. Odsetek osób pobierających rentę z tytułu niezdolności do pracy zmniejszył się o 1 punkt procentowy.

W 2004r. przeciętny okres zasiłkowy wykorzystany po odbyciu rehabilitacji wyniósł 54,7 dnia z tym, że 4,8 tys. osób korzystało z tego zasiłku jedynie przez okres do 20 dni.

Przeciętna długość okresu zasiłkowego kształtowała się w zależności od rodzaju schorzenia będącego przyczyną leczenia rehabilitacyjnego. Po rehabilitacji najdłużej zasiłek chorobowy pobierały osoby ze schorzeniami psychosomatycznymi, bo średnio przez 70,3 dnia. W przypadku chorób układu krążenia okres ten wyniósł 57,3 dnia, a z tytułu chorób układu oddechowego – 52,4 dnia. Rehabilitowani w związku z chorobami narządu ruchu korzystali z zasiłku chorobowego średnio przez okres 55 dni.

Świadczenie rehabilitacyjne było pobierane po rehabilitacji przeciętnie przez okres 7,1 miesiąca. Najdłużej świadczenie to pobierano z tytułu chorób układu krążenia - przez okres 7,4 miesiąca i z powodu chorób układu oddechowego przez 7,3 miesiąca. Rehabilitowani w związku z chorobami narządu ruchu w systemie stacjonarnym korzystali z tego świadczenia średnio przez 7,2 miesiąca, a w systemie ambulatoryjnym – przez 6,4 miesiąca. Osoby z chorobami psychosomatycznymi pobierały świadczenie rehabilitacyjne średnio przez 5,8 miesiąca.

W okresie 12 miesięcy po odbytej rehabilitacji 21 tys. osób pobierało renty z tytułu niezdolności do pracy, w tym 19,5 tys. z tytułu częściowej niezdolności do pracy.

Ponad połowę rent przyznano osobom ze schorzeniami narządu ruchu. Z tytułu chorób układu krążenia pobierano 29,4% świadczeń rentowych.

Interesujących obserwacji dostarcza analiza porównawcza rodzaju świadczeń pobieranych w momencie skierowania na rehabilitację ze świadczeniami pobieranymi po jej zakończeniu.

Z grupy osób, które w momencie skierowania na rehabilitację pobierały zasiłek chorobowy 64,5% kontynuowało jego pobieranie po zakończeniu leczenia rehabilitacyjnego, 11,8% pobierało świadczenie rehabilitacyjne, 11,5% - rentę z tytułu niezdolności do pracy, a 12,2% nie pobierało po rehabilitacji żadnego świadczenia.

Spośród osób, które w momencie skierowania na rehabilitację pobierały świadczenie rehabilitacyjne 37,8% przyznano rentę z tytułu niezdolności do pracy, 18,3% osób kontynuowało pobieranie świadczenia rehabilitacyjnego, a 4,1% pobierało zasiłek chorobowy. Większa niż w roku poprzednim grupa osób nie pobierała po rehabilitacji żadnych świadczeń: w 2003r. - 38,4% , w 2004r. – 39,8%.

Z grupy ubezpieczonych pobierających w momencie skierowania na rehabilitację rentę z tytułu niezdolności do pracy, 75,5% osób po rehabilitacji kontynuowało pobieranie renty lub nabyło prawo do renty z tytułu innej choroby niż ta, która była przyczyną rehabilitacji. Ponad 23% tej grupy nie pobierało po rehabilitacji żadnych świadczeń (w stosunku do 2003r. mniej o 6,1%).

### **Świadczenia pobierane po rehabilitacji z tytułu choroby będącej przyczyną rehabilitacji**

Grupa ubezpieczonych, która po odbyciu rehabilitacji pobierała świadczenia z tytułu choroby będącej przyczyną rehabilitacji w 2004r. liczyła 42,6 tys. osób. Z tej grupy 24,8% osób nie pobierało po rehabilitacji żadnych świadczeń, a 10,4% wykorzystało bezpośrednio po rehabilitacji okres zasiłkowy nie przekraczający 20 dni. Można więc uznać, że w 2004r. w stosunku do 35,2% rehabilitowanych rehabilitację leczniczą należy uznać za skuteczną. Oznacza to, że w porównaniu z rokiem poprzednim, w wyodrębnionej grupie pobierających świadczenia z tytułu choroby będącej przyczyną rehabilitacji, pozytywny rezultat rehabilitacji zmniejszył się o niecałe 2 punkty procentowe.

W opisywanej powyżej wyodrębnionej zbiorowości, zwiększył się odsetek osób pobierających zasiłek chorobowy jako jedyne świadczenie po rehabilitacji z 35,9% w 2003r. do 39,0% w 2004r., a osób mających ustalone uprawnienia do świadczenia rehabilitacyjnego z 5,9% w 2003r do 7,0% w 2004r. Odsetek rencistów zmniejszył się z 30,7% w 2003r. do 29,2% w 2004r.

Przeciętny okres zasiłkowy wykorzystany po leczeniu rehabilitacyjnym wynosił 53,2 dni, z czego dłuższy od przeciętnego odnotowano u osób poddanych leczeniu z powodu chorób układu krążenia (57,4 dnia). Również w tej grupie chorób odnotowano dłuższy od przeciętnego okres pobierania świadczenia rehabilitacyjnego, tj. 8,1 miesiąca w porównaniu ze średnim okresem wynoszącym 7,3 miesięcy.

Świadczenie rentowe z tytułu choroby będącej przyczyną rehabilitacji pobierało po rehabilitacji 12,4 tys. osób. Wśród osób z ustalonym prawem do renty przeważali niezdolni do pracy z powodu chorób narządu ruchu. Z tytułu tych chorób pobieranych było 55,9% rent, z powodu chorób układu krążenia - 31,2%, w związku z chorobami układu oddechowego - 12,5%, a wskutek chorób psychosomatycznych - 0,4%.

**TABL. 24 UBEZPIECZENI POBIERAJĄCY ŚWIADCZENIA PO REHABILITACJI LECZNICZEJ WEDŁUG RODZAJU OSTATNIEGO POBIERANEGO ŚWIADCZENIA**

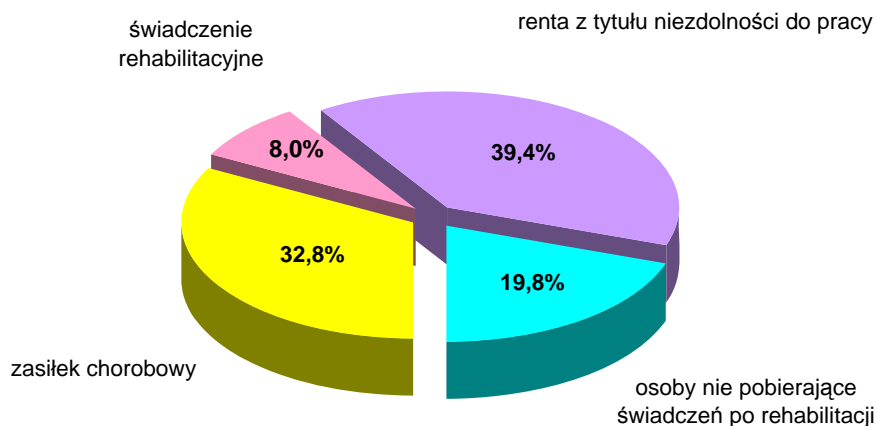
Rodzaj świadczenia pobieranego po rehabilitacji	Ogółem		Z tego pobierający świadczenia z tytułu:			
			choroby, która była przyczyną rehabilitacji		zaistnienia innej choroby	
	liczba	%	liczba	%	liczba	%
<b>OGÓŁEM</b>	<b>53 245</b>	<b>100,0</b>	<b>42 606</b>	<b>100,0</b>	<b>10 639</b>	<b>100,0</b>
<b>I. osoby pobierające świadczenia</b>	<b>42 684</b>	<b>80,2</b>	<b>32 045</b>	<b>75,2</b>	<b>10 639</b>	<b>100,0</b>
z tego:						
zasiłek chorobowy	17 455 */	32,8	16 619 **/	39,0	836 ***/	7,9
świadczenie rehabilitacyjne	4 265	8,0	2 988	7,0	1 277	12,0
rentę z tytułu niezdolności do pracy	20 964	39,4	12 438	29,2	8 526	80,1
<b>II. osoby nie pobierające świadczeń po rehabilitacji</b>	<b>10 561</b>	<b>19,8</b>	<b>10 561</b>	<b>24,8</b>	-	-

\*/ Dotyczy osób, które w ciągu 12 miesięcy po rehabilitacji nie pobierały żadnego innego świadczenia oprócz zasiłku chorobowego. Wśród tych osób w 4756 przypadkach wykorzystany został - bezpośrednio po rehabilitacji - okres zasiłkowy tylko do 20 dni.

\*\*/ W tym w 4441 przypadkach wykorzystany został - bezpośrednio po rehabilitacji - okres zasiłkowy tylko do 20 dni.

\*\*\*/ W tym 315 osób, które pobierały jedynie zasiłek chorobowy do 20 dni.

**Rys. 11 Ubezpieczeni pobierający świadczenia po rehabilitacji (z tytułu choroby, która była przyczyną rehabilitacji) według rodzaju pobieranych świadczeń**



**TABL. 25 UBEZPIECZENI, KTÓRZY POBIERALI ZASIŁEK CHOROBY JAKO JEDYNE ŚWIADCZENIE BEZPOŚREDNIO PO REHABILITACJI LECZNICZEJ, WEDŁUG OKRESU JEGO POBIERANIA ORAZ SEKTORÓW WŁASNOŚCI**

Wyszczególnienie	Ogółem	Okres pobierania zasiłku chorobowego - w dniach -					Przeciętny okres zasiłkowy w dniach
		do 14	15-35	36-90	91-180	181-365	
<b>OGÓŁEM</b>	<b>17 455</b>	<b>3 370</b>	<b>3 888 */</b>	<b>7 147</b>	<b>2 699</b>	<b>351</b>	<b>54,7</b>
sektory publiczny	5 323	1 368	1 069	1 943	843	100	51,0
sektory prywatny	12 132	2 002	2 819	5 204	1 856	251	56,3

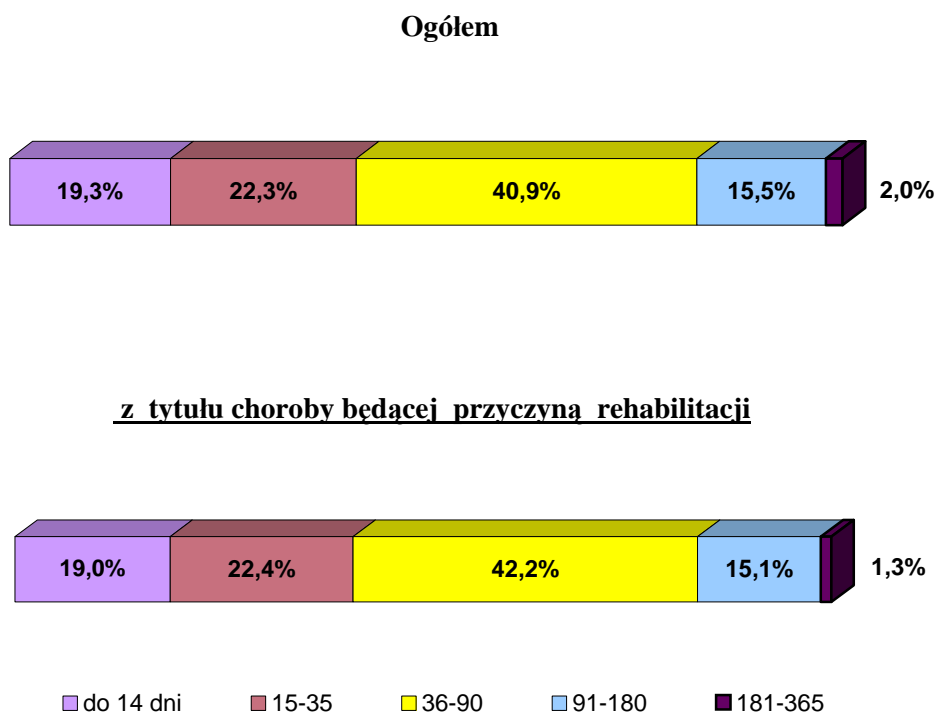
\*/ W tym 1386 osób, które pobierały jedynie zasiłek chorobowy przez okres 15-20 dni.

**TABL. 26 UBEZPIECZENI, KTÓRZY PO REHABILITACJI POBIERALI ZASIŁEK CHOROBY Z TYTUŁU CHOROBY BĘDĄCEJ PRZYCZYNĄ REHABILITACJI, WEDŁUG OKRESU JEGO POBIERANIA ORAZ SEKTORÓW WŁASNOŚCI**

Wyszczególnienie	Ogółem	Okres pobierania zasiłku chorobowego - w dniach -					Przeciętny okres zasiłkowy w dniach
		do 14	15-35	36-90	91-180	181-365	
<b>OGÓŁEM</b>	<b>16 619</b>	<b>3 154</b>	<b>3 731 */</b>	<b>7 005</b>	<b>2 512</b>	<b>217</b>	<b>53,2</b>
sektory publiczny	5 015	1 252	1 019	1 910	775	59	50,0
sektory prywatny	11 604	1 902	2 712	5 095	1 737	158	54,5

\*/ W tym 1287 osób, które pobierały jedynie zasiłek chorobowy przez okres 15 - 20 dni.

**Rys. 12 Ubezpieczeni poddani rehabilitacji leczniczej według okresów pobierania zasiłku chorobowego po rehabilitacji**



**TABL. 27 UBEZPIECZENI, KTÓRZY POBIERALI ZASIŁEK CHOROBY JAKO JEDYNE ŚWIADCZENIE PO REHABILITACJI WEDŁUG GRUP CHOROBYCH I PRZECIĘTNEGO OKRESU POBIERANIA ZASIŁKU**

Wyszczególnienie	Przeciętny okres zasiłkowy ogółem w dniach	Przeciętny okres zasiłkowy z tytułu choroby, która była przyczyną rehabilitacji w dniach
<b>OGÓŁEM</b>	<b>54,7</b>	<b>53,2</b>
z tego poddani rehabilitacji z powodu:		
chorób narządu ruchu razem	55,0	53,1
z tego rehabilitowani:		
w systemie stacjonarnym	55,2	53,2
w systemie ambulatoryjnym	53,0	52,1
chorób układu krążenia	57,3	57,4
chorób układu oddechowego	52,4	48,2
chorób psychosomatycznych	70,3	52,0
chorób pozostałych*/	38,7	x

\*/ Jednostki chorobowe, z tytułu których pobierane są świadczenia po rehabilitacji, a których nie można zakwalifikować do żadnego z wymienionych profili rehabilitacji.



**TABL. 28 UBEZPIECZENI POBIERAJĄCY ŚWIADCZENIE REHABILITACYJNE PO REHABILITACJI LECZNICZEJ WEDŁUG OKRESU POBIERANIA TEGO ŚWIADCZENIA ORAZ SEKTORÓW WŁASNOŚCI**

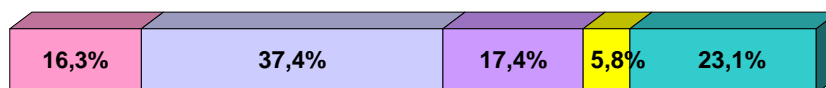
Wyszczególnienie	Ogółem	Okres pobierania świadczenia rehabilitacyjnego - w miesiącach -					Przeciętny okres pobierania w m-cach
		1-3	4-6	7-9	10-11	12	
<b>OGÓŁEM</b>	<b>4 265</b>	<b>693</b>	<b>1 596</b>	<b>742</b>	<b>249</b>	<b>985</b>	<b>7,1</b>
sektor publiczny	1 036	142	477	142	58	217	6,8
sektor prywatny	3 229	551	1 119	600	191	768	7,2

**TABL. 29 UBEZPIECZENI POBIERAJĄCY ŚWIADCZENIE REHABILITACYJNE PO REHABILITACJI LECZNICZEJ Z TYTUŁU CHOROBY BĘDĄCEJ PRZYCZYNĄ REHABILITACJI, WEDŁUG OKRESU POBIERANIA TEGO ŚWIADCZENIA ORAZ SEKTORÓW WŁASNOŚCI**

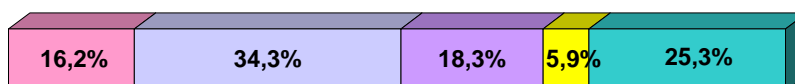
Wyszczególnienie	Ogółem	Okres pobierania świadczenia rehabilitacyjnego - w miesiącach -					Przeciętny okres pobierania w m-cach
		1-3	4-6	7-9	10-11	12	
<b>OGÓŁEM</b>	<b>2 988</b>	<b>483</b>	<b>1 025</b>	<b>548</b>	<b>175</b>	<b>757</b>	<b>7,3</b>
sektor publiczny	711	75	327	83	50	176	6,5
sektor prywatny	2 277	408	698	465	125	581	7,4

**Rys. 13 Ubezpieczeni według okresów pobierania świadczenia rehabilitacyjnego po rehabilitacji**

Ogółem



z tytułu choroby będącej przyczyną rehabilitacji



Okres pobierania świadczenia rehabilitacyjnego w miesiącach:

■ 1-3    ■ 4-6    ■ 7-9    ■ 10-11    ■ 12

**TABL. 30 UBEZPIECZENI, KTÓRZY POBIERALI ŚWIADCZENIE REHABILITACYJNE JAKO JEDYNE ŚWIADCZENIE PO REHABILITACJI WEDŁUG GRUP CHOROBYCH I PRZECIĘTNEGO OKRESU JEGO POBIERANIA**

Wyszczególnienie	Przeciętny okres pobierania świadczenia - w miesiącach -	Przeciętny okres pobierania świadczenia z tytułu choroby, która była przyczyną rehabilitacji - w miesiącach -
<b>OGÓŁEM</b>	<b>7,1</b>	<b>7,3</b>
<b>z tego poddani rehabilitacji z powodu:</b>		
chorób narządu ruchu razem	7,1	7,3
z tego rehabilitowani:		
w systemie stacjonarnym	7,2	7,4
w systemie ambulatoryjnym	6,4	6,1
chorób układu krążenia	7,4	8,1
chorób układu oddechowego	7,3	7,3
chorób psychosomatycznych	5,8	5,2
chorób pozostałych*/	6,7	x

\*/ Jednostki chorobowe, z tytułu których pobierane są świadczenia po rehabilitacji, a których nie można zakwalifikować do żadnego z wymienionych profili rehabilitacji.

**TABL. 31 UBEZPIECZENI, KTÓRYM PO ODBYTEJ REHABILITACJI LECZNICZEJ PRZYZNANO ŚWIADCZENIE RENTOWE LUB USTALONO CELOWOŚĆ PRZEKwalifikowania ZAWODOWEGO WEDŁUG STOPNIA NIEZDOLNOŚCI DO PRACY ORAZ GRUP CHOROBYCH**

w liczbach bezwzględnych

Renty z tytułu niezdolności do pracy pobierane po rehabilitacji	Ogółem	Z tego renty przyznane na skutek chorób:				
		narządu ruchu	układu krążenia	układu oddechowego	psychosomatycznych	pozostałych */
<b>OGÓŁEM</b>	<b>20 964</b>	<b>10 998</b>	<b>6 161</b>	<b>1 946</b>	<b>62</b>	<b>1 797</b>
z tego z:						
całkowitą niezdolnością do pracy i samodzielnej egzystencji	74	17	8	-	-	49
całkowitą niezdolnością do pracy	1 292	596	323	91	-	282
częściową niezdolnością do pracy	19 457	10 294	5 797	1 838	62	1 466
celowością przekwalifikowania zawodowego (renta szkoleniowa)	141	91	33	17	-	-
w tym ubezpieczeni z okresową niezdolnością do pracy	<b>20 608</b>	<b>10 841</b>	<b>6 004</b>	<b>1 938</b>	<b>62</b>	<b>1 763</b>
z tego z:						
całkowitą niezdolnością do pracy i samodzielnej egzystencji	65	17	8	-	-	40
całkowitą niezdolnością do pracy	1 284	596	315	91	-	282
częściową niezdolnością do pracy	19 118	10 137	5 648	1 830	62	1 441
celowością przekwalifikowania zawodowego (renta szkoleniowa)	141	91	33	17	-	-

\*/ Jednostki chorobowe, z tytułu których pobierane są świadczenia po rehabilitacji, a których nie można zakwalifikować do żadnego z wymienionych profili rehabilitacji.

**TABL. 32 UBEZPIECZENI, KTÓRYM PO REHABILITACJI LECZNICZEJ PRZYZNANO ŚWIADCZENIE RENTOWE LUB USTALONO CELOWOŚĆ PRZEKWALIFIKOWANIA ZAWODOWEGO WEDŁUG STOPNIA NIEZDOLNOŚCI DO PRACY ORAZ GRUP CHOROBYCH**

**struktura procentowa**

Renty z tytułu niezdolności do pracy pobierane po rehabilitacji	Ogółem	Z tego renty przyznane na skutek chorób:				
		narządu ruchu	układu krążenia	układu oddechowego	psychosomatycznych	pozostałych */
<b>OGÓŁEM</b>	<b>100,0</b>	<b>52,5</b>	<b>29,4</b>	<b>9,3</b>	<b>0,3</b>	<b>8,5</b>
z tego z:						
całkowitą niezdolnością do pracy i samodzielnej egzystencji	100,0	23,0	10,8	-	-	66,2
całkowitą niezdolnością do pracy	100,0	46,1	25,0	7,1	-	21,8
częściową niezdolnością do pracy	100,0	52,9	29,8	9,5	0,3	7,5
celowością przekwalifikowania zawodowego (renta szkoleniowa)	100,0	64,5	23,4	12,1	-	-
w tym ubezpieczeni z okresową niezdolnością do pracy	<b>100,0</b>	<b>52,6</b>	<b>29,1</b>	<b>9,4</b>	<b>0,3</b>	<b>8,6</b>
z tego z:						
całkowitą niezdolnością do pracy i samodzielnej egzystencji	100,0	26,2	12,3	-	-	61,5
całkowitą niezdolnością do pracy	100,0	46,5	24,5	7,1	-	21,9
częściową niezdolnością do pracy	100,0	53,1	29,5	9,6	0,3	7,5
celowością przekwalifikowania zawodowego (renta szkoleniowa)	100,0	64,5	23,4	12,1	-	-

\*/ Jednostki chorobowe, z tytułu których pobierane są świadczenia po rehabilitacji, a których nie można zakwalifikować do żadnego z wymienionych profili rehabilitacji.

**TABL. 33 UBEZPIECZENI, KTÓRYM PO ODBYTEJ REHABILITACJI LECZNICZEJ PRZYZNANO ŚWIADCZENIE RENTOWE Z TYTUŁU CHOROBY BĘDĄCEJ PRZYCZYNA REHABILITACJI WEDŁUG STOPNIA NIEZDOLNOŚCI DO PRACY ORAZ GRUP CHOROBOWYCH**

w liczbach bezwzględnych

Renty z tytułu niezdolności do pracy pobierane po rehabilitacji	Z tego renty przyznane na skutek chorób:				
	Ogółem	narządu ruchu	układu krążenia	układu oddechowego	psychosomatycznych
<b>OGÓŁEM</b>	<b>12 438 */</b>	<b>6 955</b>	<b>3 876</b>	<b>1 559</b>	<b>48</b>
z tego z:					
całkowitą niezdolnością do pracy i samodzielnej egzystencji	17	17	-	-	-
całkowitą niezdolnością do pracy	646	376	208	58	4
częściową niezdolnością do pracy	11 658	6 495	3 635	1 484	44
celowością przekwalifikowania zawodowego (renta szkoleniowa)	117	67	33	17	-
w tym ubezpieczeni z okresową niezdolnością do pracy	<b>12 105</b>	<b>6 780</b>	<b>3 751</b>	<b>1 526</b>	<b>48</b>
z tego z:					
całkowitą niezdolnością do pracy i samodzielnej egzystencji	17	17	-	-	-
całkowitą niezdolnością do pracy	646	376	208	58	4
częściową niezdolnością do pracy	11 325	6 320	3 510	1 451	44
celowością przekwalifikowania zawodowego (renta szkoleniowa)	117	67	33	17	-

\*/ Liczba ubezpieczonych, którym przyznano rentę w okresie 12 miesięcy od odbytej rehabilitacji leczniczej z tytułu choroby, która była przyczyną ich rehabilitacji.

**TABL. 34 UBEZPIECZENI, KTÓRYM PO ODBYTEJ REHABILITACJI LECZNICZEJ PRYZNANO ŚWIADCZENIE RENTOWE Z TYTUŁU CHOROBY BĘDĄCEJ PRZYCZYNĄ REHABILITACJI WEDŁUG STOPNIA NIEZDOLNOŚCI DO PRACY ORAZ GRUP CHOROBOWYCH**

struktura p \_

Renty z tytułu niezdolności do pracy pobierane po rehabilitacji	Ogółem	Z tego renty przyznane na skutek chorób:			
		narządu ruchu	układu krążenia	układu oddechowego	psychosomatycznych
<b>OGÓŁEM</b>	<b>100,0</b> */	<b>55,9</b>	<b>31,2</b>	<b>12,5</b>	<b>0,4</b>
z tego z:					
całkowitą niezdolnością do pracy i samodzielnej egzystencji	100,0	100,0	-	-	-
całkowitą niezdolnością do pracy	100,0	58,1	32,3	9,0	0,6
częściową niezdolnością do pracy	100,0	55,7	31,2	12,7	0,4
celowością przekwalifikowania zawodowego (renta szkoleniowa)	100,0	57,3	28,2	14,5	-
w tym ubezpieczeni z okresową niezdolnością do pracy	<b>100,0</b>	<b>56,0</b>	<b>31,0</b>	<b>12,6</b>	<b>0,4</b>
z tego z:					
całkowitą niezdolnością do pracy i samodzielnej egzystencji	100,0	100,0	-	-	-
całkowitą niezdolnością do pracy	100,0	58,1	32,3	9,0	0,6
częściową niezdolnością do pracy	100,0	55,8	31,0	12,8	0,4
celowością przekwalifikowania zawodowego (renta szkoleniowa)	100,0	57,3	28,2	14,5	-

\*/ Liczba ubezpieczonych, którym przyznano rentę w okresie 12 miesięcy od odbytej rehabilitacji leczniczej z tytułu choroby, która była przyczyną ich rehabilitacji.

**TABL. 35 UBEZPIECZENI PO REHABILITACJI LECZNICZEJ WEDŁUG RODZAJU ŚWIADCZEŃ POBIERANYCH W MOMENCIE SKIEROWANIA NA REHABILITACJĘ ORAZ PO JEJ ZAKOŃCZENIU**

w liczbach bezwzględnych

Rodzaj świadczenia pobieranego w momencie skierowania na rehabilitację	Ogółem	Rodzaj świadczenia pobieranego po rehabilitacji				Osoby nie pobierające świadczeń po rehabilitacji
		razem	zasilek chorobowy	świadczenie rehabilitacyjne	renta z tytułu niezdolności do pracy	
<b>OGÓŁEM</b>	<b>53 245</b>	<b>42 684</b>	<b>17 455 */</b>	<b>4 265</b>	<b>20 964</b>	<b>10 561</b>
zasilek chorobowy	26 345	23 134	16 998	3 120	3 016	3 211
świadczenie rehabilitacyjne	6 249	3 762	258	1 145	2 359	2 487
renta z tytułu niezdolności do pracy	20 651	15 788	199	-	15 589	4 863

\*/ Dotyczy osób, które w ciągu 12 miesięcy po rehabilitacji nie pobierały żadnego innego świadczenia oprócz zasiłku chorobowego. Wśród tych osób w 4756 przypadkach wykorzystany został bezpośrednio po odbyciu rehabilitacji - okres zasiłkowy tylko do 20 dni.

**TABL. 36 UBEZPIECZENI PO REHABILITACJI LECZNICZEJ WEDŁUG RODZAJU ŚWIADCZEŃ POBIERANYCH W MOMENCIE SKIEROWANIA NA REHABILITACJĘ ORAZ PO JEJ ZAKOŃCZENIU**

struktura procentowa

Rodzaj świadczenia pobieranego w momencie skierowania na rehabilitację	Ogółem	Rodzaj świadczenia pobieranego po rehabilitacji				Osoby nie pobierające świadczeń po rehabilitacji
		razem	zasilek chorobowy	świadczenie rehabilitacyjne	renta z tytułu niezdolności do pracy	
<b>OGÓŁEM</b>	<b>100,0</b>	<b>80,2</b>	<b>32,8 */</b>	<b>8,0</b>	<b>39,4</b>	<b>19,8</b>
zasilek chorobowy	100,0	87,8	64,5 */	11,8	11,5	12,2
świadczenie rehabilitacyjne	100,0	60,2	4,1	18,3	37,8	39,8
renta z tytułu niezdolności do pracy	100,0	76,5	1,0	-	75,5	23,5

\*/ Dotyczy osób, które w ciągu 12 miesięcy po rehabilitacji nie pobierały żadnego innego świadczenia oprócz zasiłku chorobowego. Wśród tych osób w 8,9% przypadków wykorzystany został bezpośrednio po odbyciu rehabilitacji - okres zasiłkowy tylko do 20 dni.

**TABL. 37 UBEZPIECZENI PODDANI REHABILITACJI LECZNICZEJ WEDŁUG RODZAJU ŚWIADCZEŃ POBIERANYCH W MOMENCIE SKIEROWANIA NA REHABILITACJĘ ORAZ W OKRESIE 12 MIESIĘCY PO JEJ ZAKOŃCZENIU**

w liczbach bezwzględnych

Rodzaj świadczenia pobieranego w momencie skierowania na rehabilitację	Ogółem	Rodzaj świadczenia pobieranego po rehabilitacji								Osoby które nie pobierały świadczeń po rehabilitacji
		razem	zasiłek chorobowy	świadczenie rehabilitacyjne	renta z tytułu niezdolności do pracy	zasiłek chorobowy i świadczenie rehabilitacyjne	zasiłek chorobowy i rentę z tytułu niezdolności do pracy	świadczenie rehabilitacyjne i rentę z tytułu niezdolności do pracy	zasiłek, świadczenie rehabilitacyjne i rentę z tytułu niezdolności do pracy	
<b>OGÓŁEM</b>	<b>53 245</b>	<b>42 684</b>	<b>17 455</b> */	<b>1 527</b>	<b>17 563</b>	<b>2 738</b>	<b>1 808</b>	<b>870</b>	<b>723</b>	<b>10 561</b>
z tego:										
zasiłek chorobowy	26 345	23 134	16 998	424	420	2 696	1 747	126	723	3 211
świadczenie rehabilitacyjne	6 249	3 762	258	1 103	1 606	42	9	744	-	2 487
renta z tytułu niezdolności do pracy	20 651	15 788	199	-	15 537	-	52	-	-	4 863

\*/ Dotyczy osób, które w ciągu 12 miesięcy po rehabilitacji nie pobierały żadnego innego świadczenia oprócz zasiłku chorobowego. Wśród tych osób w 4756 przypadkach wykorzystany został bezpośrednio po odbyciu rehabilitacji - okres zasiłkowy tylko do 20 dni.



**TABL. 38 UBEZPIECZENI PODDANI REHABILITACJI LECZNICZEJ WEDŁUG RODZAJU ŚWIADCZEŃ POBIERANYCH W MOMENCIE SKIEROWANIA NA REHABILITACJĘ ORAZ W OKRESIE 12 MIESIĘCY PO JEJ ZAKOŃCZENIU**

**struktura procentowa**

Rodzaj świadczenia pobieranego w momencie skierowania na rehabilitację	Ogółem	Rodzaj świadczenia pobieranego po rehabilitacji								Osoby które nie pobierały świadczeń po rehabilitacji
		razem	zasilek chorobowy	świadczenie rehabilitacyjne	renta z tytułu niezdolności do pracy	świadczenie i rentę z tytułu niezdolności do pracy	świadczenie i rentę z tytułu niezdolności do pracy	świadczenie i rentę z tytułu niezdolności do pracy	świadczenie i rentę z tytułu niezdolności do pracy	
<b>OGÓŁEM</b>	<b>100,0</b>	<b>80,2</b>	<b>32,8</b> */	<b>2,9</b>	<b>33,0</b>	<b>5,1</b>	<b>3,4</b>	<b>1,6</b>	<b>1,4</b>	<b>19,8</b>
z tego:										
zasilek chorobowy	100,0	87,8	64,5	1,6	1,6	10,2	6,6	0,5	2,8	12,2
świadczenie rehabilitacyjne	100,0	60,2	4,1	17,6	25,7	0,7	0,1	12,0	-	39,8
renta z tytułu niezdolności do pracy	100,0	76,5	1,0	-	75,2	-	0,3	-	-	23,5

\*/ Dotyczy osób, które w ciągu 12 miesięcy po rehabilitacji nie pobierały żadnego innego świadczenia oprócz zasiłku chorobowego. Wśród tych osób w 8,9% przypadków wykorzystany został bezpośrednio po odbyciu rehabilitacji - okres zasiłkowy tylko do 20 dni.

**TABL. 39 UBEZPIECZENI PO REHABILITACJI LECZNICZEJ WEDŁUG RODZAJU ŚWIADCZEŃ POBIERANYCH W MOMENCIE SKIEROWANIA NA REHABILITACJĘ ORAZ PO JEJ ZAKOŃCZENIU Z TYTUŁU CHOROBY BĘDĄCEJ PRZYCZYNA REHABILITACJI LUB ZAISTNIENIA INNEJ CHOROBY**

w liczbach bezwzględnych

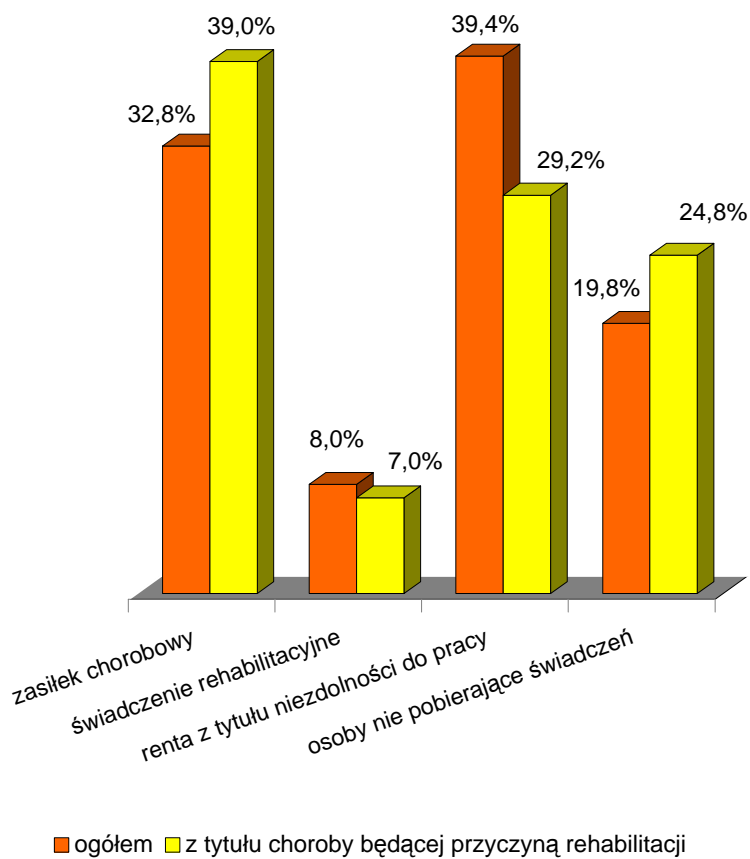
Rodzaj świadczenia pobieranego w momencie skierowania na rehabilitację	Ogółem	Rodzaj świadczenia pobieranego po rehabilitacji				Osoby nie pobierające świadczeń po rehabilitacji
		razem	zasiłek chorobowy	świadczenie rehabilitacyjne	renta z tytułu niezdolności do pracy	
<b>OGÓŁEM</b>	<b>53 245</b>	<b>42 684</b>	<b>17 455 */</b>	<b>4 265</b>	<b>20 964</b>	<b>10 561</b>
z tego : <b><u>z tytułu choroby, która była przyczyną rehabilitacji</u></b>						
<b>RAZEM</b>	<b>42 606</b>	<b>32 045</b>	<b>16 619 **/</b>	<b>2 988</b>	<b>12 438</b>	<b>10 561</b>
zasiłek chorobowy	23 474	20 263	16 593	2 109	1 561	3 211
świadczenie rehabilitacyjne	4 755	2 268	26	879	1 363	2 487
renta z tytułu niezdolności do pracy	14 377	9 514	-	-	9 514	4 863
<b><u>z tytułu zaistnienia innej choroby niż ta, która była przyczyną rehabilitacji</u></b>						
<b>RAZEM</b>	<b>10 639</b>	<b>10 639</b>	<b>836 ***/</b>	<b>1 277</b>	<b>8 526</b>	<b>-</b>
zasiłek chorobowy	2 871	2 871	405	1 011	1 455	-
świadczenie rehabilitacyjne	1 494	1 494	232	266	996	-
renta z tytułu niezdolności do pracy	6 274	6 274	199	-	6 075	-

\*/ Dotyczy osób, które w ciągu 12 miesięcy po rehabilitacji nie pobierały żadnego innego świadczenia oprócz zasiłku chorobowego. Wśród tych osób w 4756 przypadkach wykorzystany został bezpośrednio po odbyciu rehabilitacji - okres zasiłkowy tylko do 20 dni.

\*\*/ Dotyczy osób, które w ciągu 12 miesięcy po rehabilitacji nie pobierały z tytułu choroby, która była przyczyną ich rehabilitacji żadnego innego świadczenia oprócz zasiłku chorobowego. Wśród tych osób w 4441 przypadkach wykorzystany został bezpośrednio po odbyciu rehabilitacji - okres zasiłkowy tylko do 20 dni.

\*\*\*/ Dotyczy osób, które w ciągu 12 miesięcy po rehabilitacji nie pobierały żadnego innego świadczenia oprócz zasiłku chorobowego. Wśród tych osób w 315 przypadkach wykorzystany został bezpośrednio po odbyciu rehabilitacji - okres zasiłkowy tylko do 20 dni.

**Rys. 14 Ubezpieczeni poddani rehabilitacji leczniczej według rodzaju świadczeń pobieranych po rehabilitacji**



**TABL. 40 UBEZPIECZENI PO REHABILITACJI LECZNICZEJ WEDŁUG RODZAJU ŚWIADCZEŃ POBIERANYCH W MOMENCIE SKIEROWANIA NA REHABILITACJĘ ORAZ PO JEJ ZAKOŃCZENIU Z TYTUŁU CHOROBY BĘDĄCEJ PRZYCZYNĄ REHABILITACJI LUB ZAISTNIENIA INNEJ CHOROBY**

struktura procentowa

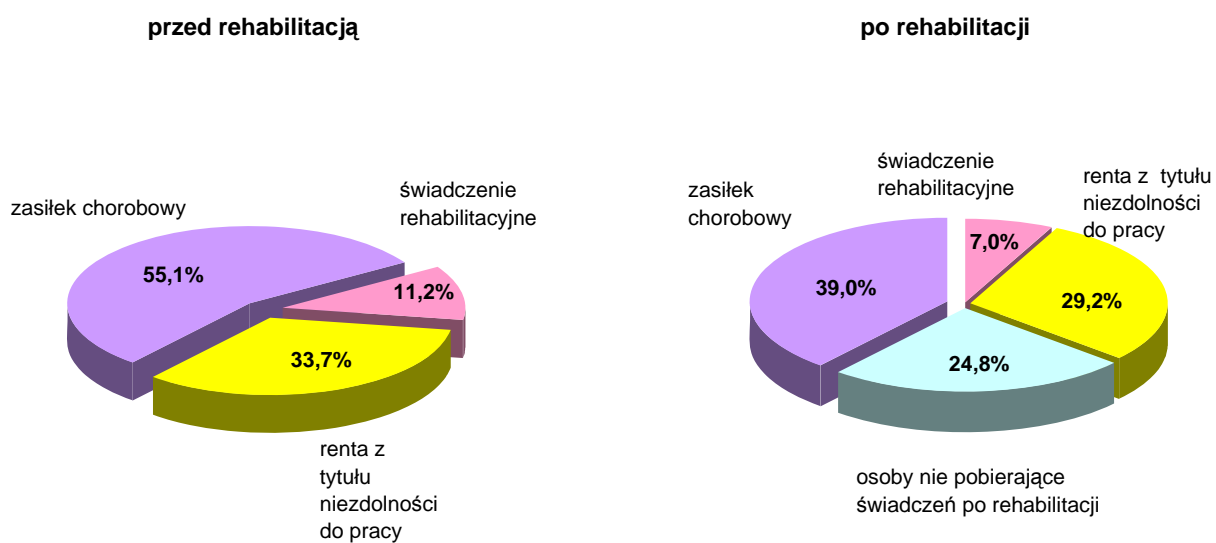
Rodzaj świadczenia pobieranego w momencie skierowania na rehabilitację	Ogółem	Rodzaj świadczenia pobieranego po rehabilitacji				Osoby nie pobierające świadczeń po rehabilitacji	
		razem	zasiłek chorobowy	świadczenie rehabilitacyjne	renta z tytułu niezdolności do pracy		
<b>OGÓŁEM</b>	<b>100,0</b>	<b>80,2</b>	<b>32,8</b>	<b>*/</b>	<b>8,0</b>	<b>39,4</b>	<b>19,8</b>
z tego :	<b><u>z tytułu choroby, która była przyczyną rehabilitacji</u></b>						
<b>RAZEM</b>	<b>100,0</b>	<b>75,2</b>	<b>39,0</b>	<b>**/</b>	<b>7,0</b>	<b>29,2</b>	<b>24,8</b>
zasiłek chorobowy	100,0	86,3	70,7		9,0	6,6	13,7
świadczenie rehabilitacyjne	100,0	47,7	0,5		18,5	28,7	52,3
renta z tytułu niezdolności do pracy	100,0	66,2	-		-	66,2	33,8
	<b><u>z tytułu zaistnienia innej choroby niż ta, która była przyczyną rehabilitacji</u></b>						
<b>RAZEM</b>	<b>100,0</b>	<b>100,0</b>	<b>7,9</b>	<b>***/</b>	<b>12,0</b>	<b>80,1</b>	<b>-</b>
zasiłek chorobowy	100,0	100,0	14,1		35,2	50,7	-
świadczenie rehabilitacyjne	100,0	100,0	15,5		17,8	66,7	-
renta z tytułu niezdolności do pracy	100,0	100,0	3,2		-	96,8	-

\*/ Dotyczy osób, które w ciągu 12 miesięcy po rehabilitacji nie pobierały żadnego innego świadczenia oprócz zasiłku chorobowego. Wśród tych osób w 8,9% przypadkach wykorzystany został bezpośrednio po odbyciu rehabilitacji - okres zasiłkowy tylko do 20 dni.

\*\*/ Dotyczy osób, które w ciągu 12 miesięcy po rehabilitacji nie pobierały z tytułu choroby, która była przyczyną ich rehabilitacji żadnego innego świadczenia oprócz zasiłku chorobowego. Wśród tych osób w 10,4% przypadkach wykorzystany został bezpośrednio po odbyciu rehabilitacji - okres zasiłkowy tylko do 20 dni.

\*\*\*/ Dotyczy osób, które w ciągu 12 miesięcy po rehabilitacji nie pobierały żadnego innego świadczenia oprócz zasiłku chorobowego. Wśród tych osób w 3,0% przypadków wykorzystany został bezpośrednio po odbyciu rehabilitacji - okres zasiłkowy tylko do 20 dni.

**Rys. 15 Ubezpieczeni po rehabilitacji leczniczej według rodzaju świadczeń pobieranych przed i po rehabilitacji z tytułu tej samej choroby**



**TABL. 41 UBEZPIECZENI POBIERAJĄCY ŚWIADCZENIA PO REHABILITACJI LECZNICZEJ WEDŁUG RODZAJU ŚWIADCZEŃ Z TYTUŁU CHOROBY BĘDĄCEJ PRZYCZYNĄ REHABILITACJI, POBIERANYCH W MOMENCIE SKIEROWANIA NA REHABILITACJĘ ORAZ PO JEJ ZAKOŃCZENIU**

Rodzaj świadczenia pobieranego w momencie skierowania na rehabilitację	Ogółem	Rodzaj świadczenia pobieranego po rehabilitacji						
		zasilek chorobowy	świadczenie rehabilitacyjne	renta z tytułu niezdolności do pracy	zasilek chorobowy i świadczenie rehabilitacyjne	zasilek chorobowy i renta z tytułu niezdolności do pracy	świadczenie rehabilitacyjne i renta z tytułu niezdolności do pracy	zasilek, chorobowy, świadczenie rehabilitacyjne i renta z tytułu niezdolności do pracy
<b>OGÓŁEM - osoby, które pobierały świadczenia przed rehabilitacją</b>	<b>32 045</b>	<b>16 619</b> */	<b>1 120</b>	<b>10 663</b>	<b>1 868</b>	<b>980</b>	<b>505</b>	<b>290</b>
z tego:								
zasilek chorobowy	20 263	16 593	283	249	1 826	955	67	290
świadczenie rehabilitacyjne	2 268	26	837	925	42	-	438	-
rentę z tytułu niezdolności do pracy	9 514	-	-	9 489	-	25	-	-

\*/ Liczba ubezpieczonych, którzy w okresie 12 miesięcy od odbytej rehabilitacji leczniczej pobierali zasilek chorobowy z tytułu choroby, która była przyczyną ich rehabilitacji. Wśród tych osób w 4441 przypadkach wykorzystany został bezpośrednio po odbyciu rehabilitacji - okres zasiłkowy tylko do 20 dni.

## Opinia o zdolności do pracy a wyniki rehabilitacji leczniczej

Bezpośrednio po zakończeniu leczenia w ośrodku rehabilitacyjnym, dla każdego ubezpieczonego sporządzana jest karta informacyjna o przebytej rehabilitacji leczniczej. Dokument ten zawiera m.in. rozpoznanie chorobowe ze skierowania na rehabilitację, rozpoznanie ustalone w ośrodku rehabilitacyjnym, opis przeprowadzonego leczenia, a także wskazania umożliwiające kontynuację leczenia i rehabilitacji.

Na podstawie karty informacyjnej każdemu ubezpieczonemu wystawiana jest przez ZUS opinia odnośnie odzyskania zdolności do pracy.

W 2004r. z grupy 53,2 tys. osób poddanych rehabilitacji 37,3 tys. ubezpieczonych uzyskało opinię „zdolny do pracy”, 15,5 tys. osób opinię „niezdolny do pracy” a w przypadku 0,4 tys. osób lekarze nie wydali opinii o zdolności do pracy. Proporcje te kształtowały się odmiennie w zależności od płci. W populacji mężczyzn 68,3% zostało uznanych za zdolnych do pracy, a w populacji kobiet - 73,3%.

Stopień przywrócenia zdolności do pracy kształtował się zależnie od rodzaju schorzenia, z powodu którego ubezpieczeni zostali poddani leczeniu rehabilitacyjnemu. W najliczniejszej grupie schorzeń narządu ruchu odsetek osób „zdolnych do pracy” wyniósł 73,5%. Wśród osób, u których zdiagnozowano choroby układu oddechowego „zdolni do pracy” stanowili 61,5%, a wśród leczonych na choroby układu krążenia – 59,4% osób. Niezdolnością do pracy zagrożone były w największym stopniu osoby z chorobami psychosomatycznymi, bowiem jedynie co trzecia z nich uzyskała opinię „zdolny do pracy”. Należy jednak pamiętać, że choroby psychosomatyczne ze względu na swoją specyfikę wymagają długiego okresu leczenia.

Wyniki leczenia rehabilitacyjnego w obrębie chorób narządu ruchu i chorób układu krążenia były korzystniejsze w populacji kobiet niż w populacji mężczyzn. W 2004r. 76,8% kobiet poddanych rehabilitacji leczniczej z tytułu chorób narządu ruchu otrzymało opinię „zdolna do pracy”, podczas gdy w 2003r. - 75,7%. W grupie kobiet z chorobami układu krążenia opinię taką otrzymało 61,3% rehabilitowanych (w 2003r. - 59,3%).

Dla oceny skuteczności przeprowadzonej rehabilitacji leczniczej istotne jest ustalenie czy po zakończeniu rehabilitacji ubezpieczeni pobierali świadczenia z ubezpieczenia społecznego.

Z analizy wyników badania za 2004r. wynika, że z grupy 37,3 tys. osób z opinią „zdolny do pracy” 8,4 tys. badanych nie pobierało po rehabilitacji żadnego świadczenia, 14,9 tys. wykorzystało przysługujący im okres zasiłkowy, 3,1 tys. miało ustalone uprawnienia do świadczenia rehabilitacyjnego, a 10,9 tys. osób pobierało rentę z tytułu niezdolności do

pracy. Oznacza to, że w stosunku do roku poprzedniego, zmniejszył się udział osób pobierających po rehabilitacji świadczenie rentowe z 31,1% w 2003r. do 29,2% w 2004r. Jednocześnie zwiększył się udział pobierających po rehabilitacji świadczenia krótkookresowe: zasiłek chorobowy (z 37,2% w 2003r. do 40,0% w 2004r.) i świadczenie rehabilitacyjne (z 6,9% w 2003r. do 8,3% w 2004r.).

W grupie 15,6 tys. osób, które po rehabilitacji uzyskały opinię „niezdolny do pracy” 2,1 tys. osób nie pobierało po rehabilitacji żadnych świadczeń, 2,5 tys. wykorzystowało przysługujący im okres zasiłkowy, 1,1 tys. osób pobierało świadczenie rehabilitacyjne, a 9,8 tys. badanych – rentę z tytułu niezdolności do pracy.

Z punktu widzenia niniejszej analizy istotne są wyniki rehabilitacji leczniczej w populacji osób, u których w ciągu 12 miesięcy po rehabilitacji **nie stwierdzono zmiany choroby zasadniczej, czyli tej, która była przyczyną rehabilitacji.**

Z grupy tej 73,2% ubezpieczonych otrzymało opinię „zdolni do pracy” zarobkowej (w 2003r. – 73,1%). Osoby z opinią „niezdolni do pracy” stanowiły 26,2% (w 2003r. – 26,0%).

Spośród osób z opinią „zdolni do pracy” 8,4 tys. nie pobierało po rehabilitacji żadnych świadczeń, dla 14,2 tys. osób ostatnim pobieranym świadczeniem był zasiłek chorobowy, 2,1 tys. uprawnionych było do świadczenia rehabilitacyjnego, zaś 6,5 tys. osób pobierało rentę z tytułu niezdolności do pracy.

Wśród ubezpieczonych z opinią „niezdolni do pracy” 18,8% osób nie pobierało po rehabilitacji żadnych świadczeń, 21,6% pobierało zasiłek chorobowy, 7,5% – świadczenie rehabilitacyjne, a 52,1% osób – świadczenie rentowe.

Powyższe wyniki wskazują, że zarówno w grupie osób z opinią „zdolni do pracy”, jak i wśród „niezdolnych do pracy”, zmniejszył się udział osób, które po odbyciu rehabilitacji pobierały świadczenie rentowe. Odsetek rencistów w grupie „zdolnych do pracy” w 2004r. wyniósł 29,2%, podczas gdy w 2003r. – 31,1%. Wśród „niezdolnych do pracy” udział rencistów w okresie roku nie zmienił się.



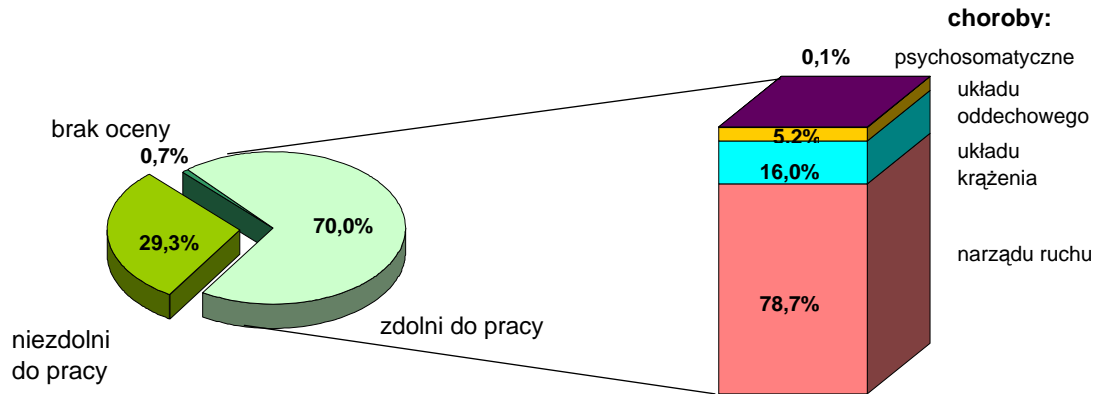
**TABL. 42 UBEZPIECZENI PODDANI REHABILITACJI LECZNICZEJ WEDŁUG OKOLICZNOŚCI POWSTANIA NIEZDOLNOŚCI DO PRACY I OPINII O ZDOLNOŚCI DO PRACY PO REHABILITACJI**

Opinia o zdolności do pracy	Ogółem		Ubezpieczeni poddani rehabilitacji w następstwie:					
			wypadków przy pracy, i w szczególnych okolicznościach		chorób zawodowych		innych przyczyn (tzw. ogólny stan zdrowia) łącznie z wypadkami w drodze do pracy lub z pracy	
	liczba	%	liczba	%	liczba	%	liczba	%
<b>OGÓŁEM</b>								
<b>OGÓŁEM</b>	<b>53 245</b>	<b>100,0</b>	<b>3 582</b>	<b>100,0</b>	<b>134</b>	<b>100,0</b>	<b>49 529</b>	<b>100,0</b>
z tego:								
zdolni do pracy	37 279	70,0	2 376	66,3	72	53,7	34 831	70,3
niezdolni do pracy	15 575	29,3	1 197	33,4	62	46,3	14 316	28,9
brak oceny	391	0,7	9	0,3	-	-	382	0,8
<b>MĘŻCZYŹNI</b>								
<b>OGÓŁEM</b>	<b>34 716</b>	<b>100,0</b>	<b>2 804</b>	<b>100,0</b>	<b>100</b>	<b>100,0</b>	<b>31 812</b>	<b>100,0</b>
z tego:								
zdolni do pracy	23 697	68,3	1 815	64,7	58	58,0	21 824	68,6
niezdolni do pracy	10 758	31,0	989	35,3	42	42,0	9 727	30,6
brak oceny	261	0,7	-	-	-	-	261	0,8
<b>KOBIETY</b>								
<b>OGÓŁEM</b>	<b>18 529</b>	<b>100,0</b>	<b>778</b>	<b>100,0</b>	<b>34</b>	<b>100,0</b>	<b>17 717</b>	<b>100,0</b>
z tego:								
zdolne do pracy	13 582	73,3	561	72,1	14	41,2	13 007	73,4
niezdolne do pracy	4 817	26,0	208	26,7	20	58,8	4 589	25,9
brak oceny	130	0,7	9	1,2	-	-	121	0,7

TABL. 43 UBEZPIECZENI, KTÓRZY UKOŃCZYLI REHABILITACJĘ LECZNICZĄ WEDŁUG GRUP CHOROBYCH I OPINII O ZDOLNOŚCI DO PRACY PO REHABILITACJI

Opinia o zdolności do pracy	Ogółem	Osoby skierowane na rehabilitację:			
		narządu ruchu	układu krążenia	układu oddechowego	chorób psychosomatycznych
<b>OGÓŁEM</b>					
<b>OGÓŁEM</b>	<b>53 245</b>	<b>39 939</b>	<b>10 047</b>	<b>3 118</b>	<b>141</b>
z tego:					
zdolni do pracy	37 279	29 348	5 964	1 919	48
niezdolni do pracy	15 575	10 429	3 887	1 166	93
brak oceny	391	162	196	33	-
<b>MĘŻCZYŹNI</b>					
<b>OGÓŁEM</b>	<b>34 716</b>	<b>25 169</b>	<b>7 648</b>	<b>1 860</b>	<b>39</b>
z tego:					
zdolni do pracy	23 697	18 006	4 493	1 185	13
niezdolni do pracy	10 758	7 073	3 017	642	26
brak oceny	261	90	138	33	-
<b>KOBIETY</b>					
<b>OGÓŁEM</b>	<b>18 529</b>	<b>14 770</b>	<b>2 399</b>	<b>1 258</b>	<b>102</b>
z tego:					
zdolne do pracy	13 582	11 342	1 471	734	35
niezdolne do pracy	4 817	3 356	870	524	67
brak oceny	130	72	58	-	-

**Rys. 16 Ubezpieczeni poddani rehabilitacji leczniczej według opinii o zdolności do pracy po jej zakończeniu**



**TABL. 44 UBEZPIECZENI, KTÓZY UKOŃCZYLI REHABILITACJĘ LECZNICZĄ WEDŁUG OPINII O ZDOLNOŚCI DO PRACY PO REHABILITACJI ORAZ RODZAJU OSTATNIEGO POBIERANEGO ŚWIADCZENIA**

Opinia o zdolności do pracy	Ogółem	Osoby pobierające świadczenia po rehabilitacji:				Osoby nie pobierające świadczeń po rehabilitacji
		razem	zasitek chorobowy	świadczenie rehabilitacyjne	rentę z tytułu niezdolności do pracy	
<b>OGÓŁEM</b>	<b>53 245</b>	<b>42 684</b>	<b>17 455 */</b>	<b>4 265</b>	<b>20 964</b>	<b>10 561</b>
z tego:						
zdolni do pracy	37 279	28 903	14 897	3 096	10 910	8 376
niezdolni do pracy	15 575	13 481	2 516	1 144	9 821	2 094
brak oceny	391	300	42	25	233	91

\*/ W tej grupie osób w 4756 przypadkach - bezpośrednio po rehabilitacji - został wykorzystany zasiłek chorobowy w okresie tylko do 20 dni, jako jedyne świadczenie pobierane w ciągu 12 miesięcy.

**TABL. 45 UBEZPIECZENI, KTÓRZY UKOŃCZYLI REHABILITACJĘ LECZNICZĄ WEDŁUG OPINII O ZDOLNOŚCI DO PRACY PO REHABILITACJI ORAZ RODZAJU OSTATNIEGO POBIERANEGO ŚWIADCZENIA Z TYTUŁU CHOROBY BĘDĄCEJ PRZYCZYNĄ REHABILITACJI**

Opinia o zdolności do pracy	Ogółem	Osoby pobierające świadczenia po rehabilitacji:				Osoby nie pobierające świadczeń po rehabilitacji
		razem	zasiłek chorobowy	świadczenie rehabilitacyjne	rentę z tytułu niezdolności do pracy	
<b>OGÓŁEM</b>						
<b>OGÓŁEM</b>	<b>42 606</b>	<b>32 045</b>	<b>16 619 */</b>	<b>2 988</b>	<b>12 438</b>	<b>10 561</b>
z tego:						
zdolni do pracy	31 199	22 823	14 174	2 137	6 512	8 376
niezdolni do pracy	11 140	9 046	2 403	834	5 809	2 094
brak oceny	267	176	42	17	117	91
<b>z tego: W ZWIĄZKU Z CHOROBAМИ: **/</b>						
<b>NARZĄDU RUCHU</b>						
<b>OGÓŁEM</b>	<b>32 628</b>	<b>24 582</b>	<b>14 950</b>	<b>2 677</b>	<b>6 955</b>	<b>8 046</b>
z tego:						
zdolni do pracy	24 901	18 464	12 716	1 893	3 855	6 437
niezdolni do pracy	7 585	6 009	2 192	767	3 050	1 576
brak oceny	142	109	42	17	50	33

\*/ W tej grupie osób w 4441 przypadkach - bezpośrednio po rehabilitacji - został wykorzystany zasiłek chorobowy w okresie tylko do 20 dni, jako jedyne świadczenie pobierane w ciągu 12 miesięcy.

\*\*/ Nie wymieniono chorób "pozostałych", ponieważ jednostki chorobowe do nich zaliczone były przyczynami niezdolności do pracy, z tytułu których pobierane były świadczenia po rehabilitacji, nie były zaś przyczyną rehabilitacji (niemożliwe było porównanie zgodności chorób).

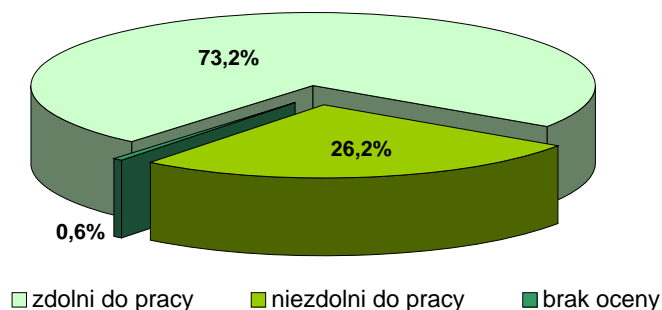
**TABL. 45 cd. UBEZPIECZENI, KTÓRZY UKOŃCZYLI REHABILITACJĘ LECZNICZĄ WEDŁUG OPINII O ZDOLNOŚCI DO PRACY PO REHABILITACJI ORAZ RODZAJU OSTATNIEGO POBIERANEGO ŚWIADCZENIA Z TYTUŁU CHOROBY BĘDĄCEJ PRZYCZYNA REHABILITACJI**

Opinia o zdolności do pracy	Ogółem	Osoby pobierające świadczenia po rehabilitacji:				Osoby nie pobierające świadczeń po rehabilitacji
		razem	zasilek chorobowy	świadczenie rehabilitacyjne	rentę z tytułu niezdolności do pracy	
<b>NARZĄDU RUCHU W SYSTEMIE STACJONARNYM</b>						
<b>OGÓŁEM</b>	<b>29 192</b>	<b>22 005</b>	<b>13 149</b>	<b>2 435</b>	<b>6 421</b>	<b>7 187</b>
z tego:						
zdolni do pracy	22 607	16 771	11 315	1 751	3 705	5 836
niezdolni do pracy	6 485	5 159	1 809	667	2 683	1 326
brak oceny	100	75	25	17	33	25
<b>NARZĄDU RUCHU W SYSTEMIE AMBULATORYJNYM</b>						
<b>OGÓŁEM</b>	<b>3 436</b>	<b>2 577</b>	<b>1 801</b>	<b>242</b>	<b>534</b>	<b>859</b>
z tego:						
zdolni do pracy	2 294	1 693	1 401	142	150	601
niezdolni do pracy	1 100	850	383	100	367	250
brak oceny	42	34	17	-	17	8
<b>UKŁADU KRAŻENIA</b>						
<b>OGÓŁEM</b>	<b>7 345</b>	<b>5 485</b>	<b>1 334</b>	<b>275</b>	<b>3 876</b>	<b>1 860</b>
z tego:						
zdolni do pracy	4 686	3 310	1 176	225	1 909	1 376
niezdolni do pracy	2 559	2 125	158	50	1 917	434
brak oceny	100	50	-	-	50	50

**TABL. 45 cd. UBEZPIECZENI, KTÓRZY UKOŃCZYLI REHABILITACJĘ LECZNICZĄ WEDŁUG OPINII O ZDOLNOŚCI DO PRACY PO REHABILITACJI ORAZ RODZAJU OSTATNIEGO POBIERANEGO ŚWIADCZENIA Z TYTUŁU CHOROBY BĘDĄCEJ PRZYCZYNĄ REHABILITACJI**

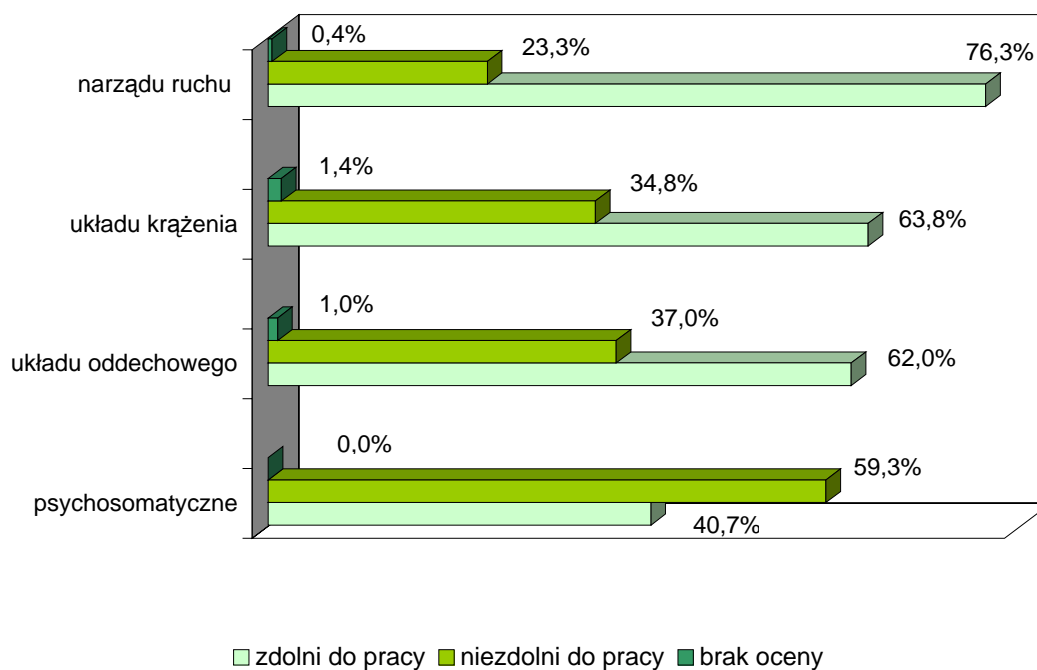
Opinia o zdolności do pracy	Ogółem	Osoby pobierające świadczenia po rehabilitacji:				Osoby nie pobierające świadczeń po rehabilitacji
		razem	zasilek chorobowy	świadczenie rehabilitacyjne	rentę z tytułu niezdolności do pracy	
<b>UKŁADU ODDECHOWEGO</b>						
<b>OGÓŁEM</b>	<b>2 542</b>	<b>1 917</b>	<b>325</b>	<b>33</b>	<b>1 559</b>	<b>625</b>
z tego:						
zdolni do pracy	1 575	1 033	275	16	742	542
niezdolni do pracy	942	867	50	17	800	75
brak oceny	25	17	-	-	17	8
<b>CHORÓB PSYCHOSOMATYCZNYCH</b>						
<b>OGÓŁEM</b>	<b>91</b>	<b>61</b>	<b>10</b>	<b>3</b>	<b>48</b>	<b>30</b>
z tego:						
zdolni do pracy	37	16	7	3	6	21
niezdolni do pracy	54	45	3	0	42	9
brak oceny	-	-	-	-	-	-

**Rys.17 Ubezpieczeni\*/ pobierający świadczenia po rehabilitacji leczniczej z tytułu choroby, która była jej przyczyną, według opinii o zdolności do pracy po rehabilitacji**



*\*/ Bez osób nie pobierających świadczeń po rehabilitacji*

**Rys.18 Ubezpieczeni\*/ pobierający świadczenia po rehabilitacji leczniczej z tytułu choroby, która była jej przyczyną, według opinii o zdolności do pracy po rehabilitacji i grup chorobowych**



*\*/ Bez osób nie pobierających świadczeń po rehabilitacji*

## 6. PODSUMOWANIE

1. W 2004r. rehabilitacji leczniczej w ramach prewencji rentowej poddano 53,2 tys. osób. Rehabilitacja ta realizowana była w zakresie chorób narządu ruchu, chorób układu krążenia, chorób układu oddechowego i po raz pierwszy – chorób psychosomatycznych.  
Z populacji rehabilitowanych, w okresie 12 miesięcy po rehabilitacji 19,8% osób nie pobierało żadnych świadczeń, a kolejne 8,9% wykorzystało jedynie okres zasiłkowy nie przekraczający 20 dni. Można więc stwierdzić, że w przypadku 28,7% osób rehabilitacja okazała się skuteczna (w 2003r.- 30,2%).
2. W 2004r. w porównaniu z 2003r. o 5,3 punktu procentowego zwiększył się odsetek osób skierowanych na leczenie rehabilitacyjne już w okresie czasowej niezdolności do pracy. Z roku na rok zmniejsza się udział osób pobierających przed rehabilitacją okresową rentę z tytułu niezdolności do pracy. W 2002r. renciści stanowili 50,2% skierowanych, w 2003r. – 42,7%, a w 2004r. -38,8%.
3. Grupa osób pobierających po rehabilitacji świadczenia z tytułu choroby, która była przyczyną rehabilitacji zwiększyła się z 72,5% w 2003r. do 75,2% tej populacji w 2004r. Należy jednak zaznaczyć, że zmieniła się struktura tej grupy według rodzaju świadczeń pobieranych po rehabilitacji. Zwiększył się bowiem udział osób pobierających świadczenia krótkookresowe – zasiłek chorobowy lub świadczenie rehabilitacyjne – przy zmniejszającym się udziale osób pobierających okresową rentę z tytułu niezdolności do pracy.
4. Spośród ubezpieczonych, którzy w momencie skierowania na rehabilitację pobierali zasiłek chorobowy, odsetek osób pobierających nadal świadczenia po rehabilitacji zmniejszył się z 89,9% w 2003r. do 87,8% w 2004r. Zmniejszył się również odsetek świadczeniobiorców wśród uprawnionych do świadczenia rehabilitacyjnego z 61,6% w 2003r. do 60,2% w 2004r. Rzadziej niż przed rokiem osoby te po zakończonej rehabilitacji nabywały status rencisty (w 2003r. 41,5% a w 2004r. 37,8%). Natomiast w grupie osób z ustalonym w momencie skierowania na rehabilitację prawem do renty z tytułu niezdolności do pracy wzrósł odsetek ubezpieczonych, którzy po rehabilitacji kontynuowali pobieranie renty lub nabyli prawo do renty z tytułu innej choroby niż ta, która była przyczyną rehabilitacji.



5. W 2004r., bezpośrednio po zakończeniu leczenia w ośrodku rehabilitacyjnym, 70,0% ogólnej populacji rehabilitowanych otrzymało opinię „zdolny do pracy”, 29,3% - opinię „niezdolny do pracy”, a w przypadku 0,7% osób nie wydano żadnej opinii. W najliczniejszej grupie, schorzeń narządu ruchu odsetek osób zdolnych do pracy wyniósł 73,5%. Wśród osób, u których zdiagnozowano choroby układu oddechowego zdolni do pracy stanowili 61,5%, a wśród leczonych na choroby układu krążenia – 59,4% osób. Jedynie co trzecia osoba poddana rehabilitacji leczniczej z powodu chorób psychosomatycznych uzyskała opinię „zdolny do pracy”.

## Spis tablic

### Cechy społeczno-zawodowe ubezpieczonych poddanych rehabilitacji leczniczej

Tabl. 1	Ubezpieczeni poddani rehabilitacji leczniczej według województw.....	9
Tabl. 2	Ubezpieczeni poddani rehabilitacji leczniczej według sektorów własności oraz województw.....	11
Tabl. 3	Ubezpieczeni poddani rehabilitacji leczniczej według okoliczności powstania niezdolności do pracy i grup chorobowych, na skutek których zostali poddani rehabilitacji leczniczej.....	13
Tabl. 4	Ubezpieczeni poddani rehabilitacji leczniczej według grup chorobowych i województw.....	15
Tabl. 5	Ubezpieczeni poddani rehabilitacji leczniczej według grup chorobowych i województw.....	16
Tabl. 6	Ubezpieczeni poddani rehabilitacji leczniczej według wieku i płci.....	17
Tabl. 7	Ubezpieczeni poddani rehabilitacji leczniczej według sektorów własności i płci.....	17
Tabl. 8	Ubezpieczeni poddani rehabilitacji leczniczej według stażu pracy i płci ubezpieczonego .....	19
Tabl. 9	Ubezpieczeni poddani rehabilitacji leczniczej według poziomu wykształcenia oraz sektorów własności .....	20
Tabl.10	Ubezpieczeni poddani rehabilitacji leczniczej według zawodów .....	21
Tabl.11	Ubezpieczeni poddani rehabilitacji leczniczej według zawodów i grup chorobowych .....	22
Tabl.12	Ubezpieczeni poddani rehabilitacji leczniczej według grup chorobowych i zawodów .....	23

### Świadczenia pobierane przez ubezpieczonych przed rehabilitacją leczniczą

Tabl.13	Ubezpieczeni poddani rehabilitacji leczniczej według rodzaju świadczeń pobieranych w momencie skierowania na rehabilitację.....	26
Tabl.14	Ubezpieczeni poddani rehabilitacji leczniczej według wieku i płci oraz rodzaju świadczeń pobieranych w momencie skierowania na rehabilitację .....	27
Tabl.15	Ubezpieczeni poddani rehabilitacji leczniczej według grup chorobowych oraz rodzaju świadczeń pobieranych w momencie skierowania na rehabilitację .....	28
Tabl.16	Ubezpieczeni według rodzaju świadczenia pobieranego w momencie skierowania na rehabilitację, grup chorobowych oraz sektorów własności (w liczbach bezwzględnych) .....	29
Tabl.17	Ubezpieczeni według rodzaju świadczenia pobieranego w momencie skierowania na rehabilitację, grup chorobowych oraz sektorów własności (struktura procentowa) .....	30

Tabl.18	Ubezpieczeni, którzy w momencie skierowania na rehabilitację leczniczą pobierali zasiłek chorobowy według okresu jego pobierania oraz sektorów własności .....	31
Tabl.19	Ubezpieczeni, którzy w momencie skierowania na rehabilitację leczniczą pobierali zasiłek chorobowy według grup chorobowych i przeciętnego okresu jego pobierania .....	31
Tabl.20	Ubezpieczeni, którzy w momencie skierowania na rehabilitację leczniczą pobierali świadczenie rehabilitacyjne według okresu jego pobierania oraz sektorów własności .....	32
Tabl.21	Ubezpieczeni, którzy w momencie skierowania na rehabilitację leczniczą pobierali świadczenie rehabilitacyjne według grup chorobowych i przeciętnego okresu pobierania .....	32
Tabl.22	Ubezpieczeni, którzy w momencie skierowania na rehabilitację pobierali rentę z tytułu niezdolności do pracy według sektorów własności oraz grup chorobowych (w liczbach bezwzględnych).....	34
Tabl.23	Ubezpieczeni, którzy w momencie skierowania na rehabilitację pobierali rentę z tytułu niezdolności do pracy według sektorów własności oraz grup chorobowych (struktura procentowa).....	34

#### **Świadczenia pobierane przez ubezpieczonych w okresie 12 miesięcy po rehabilitacji leczniczej**

Tabl.24	Ubezpieczeni pobierający świadczenia po rehabilitacji leczniczej według rodzaju ostatniego pobieranego świadczenia .....	38
Tabl.25	Ubezpieczeni, którzy pobierali zasiłek chorobowy jako jedyne świadczenie bezpośrednio po rehabilitacji leczniczej, według okresu jego pobierania oraz sektorów własności .....	39
Tabl.26	Ubezpieczeni, którzy po rehabilitacji pobierali zasiłek chorobowy z tytułu choroby będącej przyczyną rehabilitacji, według okresu jego pobierania oraz sektorów własności .....	39
Tabl.27	Ubezpieczeni, którzy pobierali zasiłek chorobowy jako jedyne świadczenie po rehabilitacji, według grup chorobowych i przeciętnego okresu pobierania zasiłku.....	40
Tabl.28	Ubezpieczeni pobierający świadczenie rehabilitacyjne po rehabilitacji leczniczej według okresu pobierania tego świadczenia oraz sektorów własności .....	41
Tabl.29	Ubezpieczeni pobierający świadczenie rehabilitacyjne po rehabilitacji leczniczej z tytułu choroby będącej przyczyną rehabilitacji według okresu pobierania tego świadczenia oraz sektorów własności .....	41
Tabl.30	Ubezpieczeni, którzy pobierali świadczenie rehabilitacyjne jako jedyne świadczenie po rehabilitacji, według grup chorobowych i przeciętnego okresu jego pobierania .....	42
Tabl.31	Ubezpieczeni, którym po odbytej rehabilitacji leczniczej przyznano świadczenie rentowe lub ustalono celowość przekwalifikowania zawodowego według stopnia niezdolności do pracy oraz grup chorobowych (w liczbach bezwzględnych) .....	43

Tabl.32	Ubezpieczeni, którym po odbytej rehabilitacji leczniczej przyznano świadczenie rentowe lub ustalono celowość przekwalifikowania zawodowego według stopnia niezdolności do pracy oraz grup chorobowych (struktura procentowa) .....	44
Tabl.33	Ubezpieczeni, którym po odbytej rehabilitacji leczniczej przyznano świadczenie rentowe z tytułu choroby będącej przyczyną rehabilitacji według stopnia niezdolności do pracy oraz grup chorobowych (w liczbach bezwzględnych) .....	45
Tabl.34	Ubezpieczeni, którym po odbytej rehabilitacji leczniczej przyznano świadczenie rentowe z tytułu choroby będącej przyczyną rehabilitacji według stopnia niezdolności do pracy oraz grup chorobowych (struktura procentowa) .....	46
Tabl.35	Ubezpieczeni po rehabilitacji leczniczej według rodzaju świadczeń pobieranych w momencie skierowania na rehabilitację oraz po jej zakończeniu (w liczbach bezwzględnych) .....	47
Tabl.36	Ubezpieczeni po rehabilitacji leczniczej według rodzaju świadczeń pobieranych w momencie skierowania na rehabilitację oraz po jej zakończeniu (struktura procentowa) .....	47
Tabl.37	Ubezpieczeni poddani rehabilitacji leczniczej według rodzaju świadczeń pobieranych w momencie skierowania na rehabilitację oraz w okresie 12 miesięcy po jej zakończeniu (w liczbach bezwzględnych) .....	48
Tabl.38	Ubezpieczeni poddani rehabilitacji leczniczej według rodzaju świadczeń pobieranych w momencie skierowania na rehabilitację oraz w okresie 12 miesięcy po jej zakończeniu (struktura procentowa) .....	49
Tabl.39	Ubezpieczeni po rehabilitacji leczniczej według rodzaju świadczeń pobieranych w momencie skierowania na rehabilitację oraz po jej zakończeniu z tytułu choroby będącej przyczyną rehabilitacji lub zaistnienia innej choroby .....	50
Tabl.40	Ubezpieczeni po rehabilitacji leczniczej według rodzaju świadczeń pobieranych w momencie skierowania na rehabilitację oraz po jej zakończeniu z tytułu choroby będącej przyczyną rehabilitacji lub zaistnienia innej choroby .....	52
Tabl.41	Ubezpieczeni pobierający świadczenia po rehabilitacji leczniczej według rodzaju świadczeń z tytułu choroby będącej przyczyną rehabilitacji, pobieranych w momencie skierowania na rehabilitację oraz po jej zakończeniu .....	54

#### **Opinia o zdolności do pracy po rehabilitacji**

Tabl.42	Ubezpieczeni poddani rehabilitacji leczniczej według okoliczności powstania niezdolności do pracy i opinii o zdolności do pracy po rehabilitacji.....	57
Tabl.43	Ubezpieczeni, którzy ukończyli rehabilitację leczniczą według grup chorobowych i opinii o zdolności do pracy po rehabilitacji .....	58
Tabl.44	Ubezpieczeni, którzy ukończyli rehabilitację leczniczą według opinii o zdolności do pracy po rehabilitacji oraz rodzaju ostatniego pobieranego świadczenia.....	59
Tabl.45	Ubezpieczeni, którzy ukończyli rehabilitację leczniczą według opinii o zdolności do pracy po rehabilitacji oraz rodzaju ostatniego pobieranego świadczenia z tytułu choroby będącej przyczyną rehabilitacji .....	60

## Spis rysunków

### Cechy społeczno-zawodowe ubezpieczonych poddanych rehabilitacji leczniczej

Rys.1	Ubezpieczeni poddani rehabilitacji leczniczej w 2004 r. według województw .....	10
Rys.2	Ubezpieczeni poddani rehabilitacji leczniczej w 2004 r. według sektorów własności .....	12
Rys.3	Ubezpieczeni według płci i grup chorobowych będących przyczyną rehabilitacji .....	14
Rys.4	Ubezpieczeni poddani rehabilitacji leczniczej według wieku w momencie skierowania na rehabilitację leczniczą .....	18
Rys.5	Ubezpieczeni poddani rehabilitacji leczniczej według sektorów własności i wieku w momencie skierowania na rehabilitację leczniczą .....	18
Rys.6	Ubezpieczeni poddani rehabilitacji leczniczej według stażu pracy oraz płci .....	20

### Świadczenia pobierane przez ubezpieczonych przed rehabilitacją leczniczą

Rys.7	Ubezpieczeni poddani rehabilitacji leczniczej według rodzaju świadczeń pobieranych w momencie skierowania na rehabilitację .....	26
Rys.8	Ubezpieczeni poddani rehabilitacji leczniczej według rodzaju świadczeń pobieranych w momencie skierowania na rehabilitację i grup chorobowych.....	28
Rys.9	Ubezpieczeni według okresów pobierania zasiłku chorobowego przed rehabilitacją .....	33
Rys.10	Ubezpieczeni według okresów pobierania świadczenia rehabilitacyjnego przed rehabilitacją .....	33

### Świadczenia pobierane przez ubezpieczonych w okresie 12 miesięcy po rehabilitacji leczniczej

Rys.11	Ubezpieczeni pobierający świadczenia po rehabilitacji (z tytułu choroby, która była przyczyną rehabilitacji) według rodzaju pobieranych świadczeń .....	38
Rys.12	Ubezpieczeni poddani rehabilitacji leczniczej według okresów pobierania zasiłku chorobowego po rehabilitacji .....	40
Rys.13	Ubezpieczeni według okresów pobierania świadczenia rehabilitacyjnego po rehabilitacji .....	42
Rys.14	Ubezpieczeni poddani rehabilitacji leczniczej według rodzaju świadczeń pobieranych po rehabilitacji .....	51
Rys.15	Ubezpieczeni po rehabilitacji leczniczej według rodzaju świadczeń pobieranych przed i po rehabilitacji z tytułu tej samej choroby.....	53

## Ocena zdolności do pracy a wyniki rehabilitacji leczniczej

Rys.16	Ubezpieczeni poddani rehabilitacji leczniczej według opinii o zdolności do pracy po jej zakończeniu.....	59
Rys.17	Ubezpieczeni pobierający świadczenia po rehabilitacji leczniczej z tytułu choroby, która była jej przyczyną według opinii o zdolności do pracy po rehabilitacji .....	63
Rys.18	Ubezpieczeni pobierający świadczenia po rehabilitacji leczniczej z tytułu choroby, która była jej przyczyną, według opinii o zdolności do pracy po rehabilitacji i grup chorobowych .....	63