

**ZAKŁAD UBEZPIECZEŃ SPOŁECZNYCH  
DEPARTAMENT STATYSTYKI I PROGNOZ AKTUARIALNYCH**

**Płatnicy składek na ubezpieczenie wypadkowe,  
którzy za 2013 rok  
złożyli Informację ZUS IWA**

*Warszawa, 2014*

*Opracowała :*  
*Ewa Karczewicz*

*Akceptowała:*  
*Hanna Zalewska*  
*Dyrektor Departamentu Statystyki*  
*i Prognoz Aktuarnalnych*

Ustawa o ubezpieczeniu społecznym z tytułu wypadków przy pracy i chorób zawodowych (Dz.U. nr 167 z 2009 r., poz. 1322 z późn. zm.) oraz rozporządzenie Ministra Pracy i Polityki Społecznej w sprawie różnicowania stopy procentowej składki na ubezpieczenie społeczne z tytułu wypadków przy pracy i chorób zawodowych w zależności od zagrożeń zawodowych i ich skutków (Dz. U.nr 200 z 2002r., poz. 1692 z późn. zm.) ustalają reguły dotyczące wypłacania świadczeń wypadkowych oraz zasady określające sposób różnicowania stopy procentowej składki na ubezpieczenie wypadkowe z tytułu wypadków przy pracy i chorób zawodowych.

Zgodnie z uregulowaniami prawnymi, płatnicy składek na ubezpieczenie wypadkowe zostali podzieleni na dwie grupy:

- zgłaszających do ubezpieczenia wypadkowego nie więcej niż 9 ubezpieczonych,
- zgłaszających do ubezpieczenia wypadkowego co najmniej 10 ubezpieczonych.

Dla wszystkich płatników, którzy zgłaszają do ubezpieczenia wypadkowego nie więcej niż dziewięciu ubezpieczonych, stopa procentowa składki na ubezpieczenie wypadkowe jest zryczałtowana i wynosi 50% najwyższej stopy procentowej dla grup działalności ustalonej na dany rok składkowy.

W określonych sytuacjach, płatnicy zgłaszający co najmniej 10 ubezpieczonych samodzielnie ustalają stopę procentową składki na ubezpieczenie wypadkowe, tj. poprzez odczytanie w załączniku do *Rozporządzenia* właściwej stopy procentowej składki - na podstawie dwóch pierwszych cyfr kodu rodzaju działalności wg PKD, do której płatnik został zakwalifikowany. Dotyczy to płatników składek podlegających wpisowi do rejestru REGON, którzy nie byli zobowiązani do przekazania Informacji ZUS IWA za trzy kolejne, ostatnie lata kalendarzowe. Zasada ta ma również zastosowanie do płatników, którzy rejestrują się po raz pierwszy w ZUS, a którzy w poprzednim roku kalendarzowym nie byli płatnikami składek na ubezpieczenie wypadkowe, lub byli wykreśleni z krajowego rejestru podmiotów REGON na dzień 31 grudnia poprzedniego roku.

Płatnikom składek, którzy za trzy kolejne, ostatnie lata kalendarzowe mieli obowiązek i przekazali do ZUS „Informację o danych do ustalenia składki na ubezpieczenie wypadkowe ZUS IWA”, wysokość stopy procentowej składki na ubezpieczenie wypadkowe ustala Zakład Ubezpieczeń Społecznych.

Dokument „Informacje o danych do ustalenia składki na ubezpieczenie wypadkowe ZUS IWA” zawiera, między innymi dane do ustalenia kategorii ryzyka dla płatnika składek:

- rodzaj działalności według PKD,
- liczbę poszkodowanych w wypadkach przy pracy ogółem, które miały miejsce w roku, za który składana jest Informacja ZUS IWA,
- liczbę poszkodowanych w wypadkach przy pracy śmiertelnych i ciężkich,
- liczbę zatrudnionych w warunkach zagrożenia.

Liczba poszkodowanych w wypadkach przy pracy powinna być wykazywana przez płatnika – w odniesieniu do pracowników poszkodowanych w wypadkach przy pracy, które zostały zarejestrowane w rejestrze wypadków, a w odniesieniu do innych ubezpieczonych podlegających ubezpieczeniu wypadkowemu i poszkodowanych w wypadkach przy pracy, dla których została sporządzona karta wypadku.

Każda z powyższych informacji o wypadkowości - z trzech kolejnych lat - jest brana pod uwagę w algorytmie wyliczającym cząstkowe kategorie ryzyka i w dalszej kolejności przy ustalaniu stopy procentowej składki. Natomiast do ustalenia grupy działalności brany jest pod uwagę rodzaj działalności wg PKD wykazany przez płatnika w składanej jako ostatniej Informacji ZUS IWA.

Informację ZUS IWA, za dany rok kalendarzowy, zobowiązani są przekazywać płatnicy, którzy spełniają łącznie następujące warunki:

- byli zgłoszeni nieprzerwanie w ZUS jako płatnicy składek na ubezpieczenie wypadkowe od dnia 1 stycznia do 31 grudnia roku, za który składana jest Informacja i co najmniej jeden dzień w styczniu następnego roku,
- w roku, za który składana jest Informacja zgłaszali do ubezpieczenia wypadkowego co najmniej 10 ubezpieczonych,
- byli wpisani do rejestru REGON w dniu 31 grudnia roku, za który jest składana Informacja ZUS IWA.

Na dzień 30 kwietnia 2014 r. Informację ZUS IWA za 2013 r. o danych do ustalenia składki na ubezpieczenie wypadkowe złożyło 159,2 tys. płatników.

Źródłem danych prezentowanych w tabelach opracowania jest System Wspomagania Analiz Statystycznych 9A.

Tabela 1. Płatnicy składek, którzy złożyli Informację ZUS IWA za dany rok

Rok kalendarzowy	2012	2013
liczba płatników składek na ubezpieczenie wypadkowe (w tys.)	161,0	159,2

Tabela 2. Dane przekazane przez płatników składek na ubezpieczenie wypadkowe w Informacji ZUS IWA za 2013 rok

Sekcje PKD	Ubezpieczeni zgłoszeni do ubezpieczenia wypadkowego	Poszkodowani w wypadkach przy pracy ogółem	Poszkodowani w wypadkach przy pracy śmiertelnych i ciężkich	Zatrudnieni w warunkach zagrożenia
<b>Ogółem</b>	<b>10 699 646</b>	<b>121 003</b>	<b>968</b>	<b>291 458</b>
Rolnictwo, leśnictwo, łowiectwo i rybactwo	101 865	1 677	22	2 843
Górnictwo i wydobywanie	183 081	2 555	29	53 458
Przetwórstwo przemysłowe	2 853 670	36 053	347	159 111
Wytwarzanie i zaopatrywanie w energię elektryczną, gaz	103 225	778	9	3 253
Dostawa wody, gospodarowanie ściekami i odpadami	135 983	2 733	19	4 789
Budownictwo	488 316	12 722	193	25 749
Handel hurtowy i detaliczny	1 551 734	14 789	78	7 114
Transport i gospodarka magazynowa	539 164	7 423	111	9 917
Działalność związana z zakwaterowaniem i usługami gastronomicznymi	165 721	1 660	14	176
Informacja i komunikacja	195 780	5 527	3	1 295
Działalność finansowa i ubezpieczeniowa	322 227	1 390	3	73
Działalność związana z obsługą rynku nieruchomości	124 917	1 346	8	507

Tabela 2. Dane przekazane przez płatników składek na ubezpieczenie wypadkowe w Informacji ZUS IWA za 2013 rok (dok.)

Sekcje PKD	Ubezpieczeni zgłoszeni do ubezpieczenia wypadkowego	Poszkodowani w wypadkach przy pracy ogółem	Poszkodowani w wypadkach przy pracy śmiertelnych i ciężkich	Zatrudnieni w warunkach zagrożenia
Działalność profesjonalna, naukowa i techniczna	330 246	1 763	17	1 760
Działalność w zakresie usług administrowania	580 293	5 534	43	7 323
Administracja publiczna i obrona narodowa, obowiązkowe ubezpieczenia społeczne	771 542	5 444	28	3 103
Edukacja	1 282 187	7 318	19	4 150
Opieka zdrowotna i pomoc społeczna	694 499	10 312	18	5 085
Działalność związana z kulturą, rozrywką i rekreacją	138 461	1 247	1	1 203
Pozostała działalność usługowa	135 280	729	6	549
Organizacje i zespoły eksterytorialne	1 337	3	-	-
nieustalona sekcja gospodarki narodowej	118	-	-	-

Na rok składkowy od 1 kwietnia 2014 r. do 31 marca 2015 r. ZUS ustalił wysokość stopy procentowej składki dla 134,5 tys. płatników, tj. dla niewiele mniejszej niż za poprzedni rok składkowy (o 0,3%) liczbie płatników. Udział płatników składających po raz trzeci Informację ZUS IWA był zbliżony i wyniósł w 2014 r. (ZUS IWA za 2013 r.) – 84,5%, a w roku poprzednim (ZUS IWA za 2012 r.) – 83,9% ogólnej liczby płatników, którzy złożyli tę Informację.

Ta grupa płatników będzie podlegać analizie w niniejszym opracowaniu.

Tabela 3. Płatnicy, którym ZUS ustalił wysokość stopy procentowej składki na ubezpieczenie wypadkowe na dany rok składkowy

Rok składkowy	2013/2014	2014/2015
liczba płatników składek na ubezpieczenie wypadkowe (w tys.)	135,0	134,5

W nowym okresie składkowym ubezpieczenia wypadkowego, analogicznie jak w roku poprzednim obowiązuje Polska Klasyfikacja Działalności 2007 ze zmodyfikowanymi już w poprzednim okresie składkowym grupami działalności wraz z przypisanymi do nich, ustalonymi przez Ministra Pracy i Polityki Społecznej w przywołanym wyżej *Rozporządzeniu*, tzw. kategoriami ryzyka i stopą procentową składki (załącznik do opracowania nr 1).

Najwyższa stopa procentowa składki ustalona na okres od 1 kwietnia 2014 r. do 31 marca 2015 r. wynosi 3,86%. Oznacza to, że dla płatników zgłaszających do ubezpieczenia wypadkowego nie więcej niż 9 ubezpieczonych stopa procentowa składki, liczona jako 50% najwyższej spośród stóp procentowych ustalonych dla poszczególnych grup działalności, wynosi 1,93%.

Liczbę płatników, którzy w 2014 r. złożyli Informację ZUS IWA z danymi za 2013 rok oraz liczbę płatników, którzy tę Informację złożyli trzeci, kolejny raz, według grup działalności zgodnie z PKD 2007 zawiera tabela 4.

Jak wynika z poniższego zestawienia, najliczniejszą grupę płatników, którzy złożyli Informację ZUS IWA za trzy kolejne lata i którym ZUS ustalił stopę procentową składki na ubezpieczenie wypadkowe stanowili płatnicy prowadzący działalność: w zakresie przetwórstwa przemysłowego – 19,7% płatników, w handlu hurtowym i detalicznym – 18,2%, w edukacji – 16,5%.

Tabela 4. Płatnicy składek, którzy za 2013 rok złożyli Informację ZUS IWA według sekcji PKD

Sekcje PKD	Ogółem		w tym: płatnicy, którzy złożyli Informację ZUS IWA za trzy kolejne lata	
	liczba w tys.	w odsetkach	liczba w tys.	w odsetkach
<b>Ogółem</b>	<b>159,2</b>	<b>100,0</b>	<b>134,5</b>	<b>100,0</b>
Rolnictwo, leśnictwo, łowiectwo i rybnictwo	3,2	2,0	2,7	2,0
Górnictwo i wydobywanie	0,5	0,3	0,4	0,3
Przetwórstwo przemysłowe	30,8	19,3	26,5	19,7
Wytwarzanie i zaopatrywanie w energię elektryczną, gaz	0,6	0,4	0,5	0,4
Dostawa wody, gospodarowanie ściekami i odpadami	2,3	1,5	2,0	1,5
Budownictwo	14,3	9,0	11,4	8,4
Handel hurtowy i detaliczny	30,2	19,0	24,5	18,2
Transport i gospodarka magazynowa	7,9	5,0	6,1	4,5
Działalność związana z zakwaterowaniem i usługami gastronomicznymi	5,1	3,2	3,9	2,9
Informacja i komunikacja	2,6	1,6	2,0	1,5
Działalność finansowa i ubezpieczeniowa	1,8	1,1	1,5	1,1
Działalność związana z obsługą rynku nieruchomości	2,9	1,8	2,6	1,9
Działalność profesjonalna, naukowa i techniczna	6,4	4,0	5,0	3,8
Działalność w zakresie usług administrowania	4,4	2,8	3,3	2,4



Tabela 4. Płatnicy składek, którzy za 2013 rok złożyli Informację ZUS IWA według sekcji PKD (dok.)

Sekcje PKD	Ogółem		w tym: płatnicy, którzy złożyli Informację ZUS IWA za trzy kolejne lata	
	liczba w tys.	w odsetkach	liczba w tys.	w odsetkach
Administracja publiczna i obrona narodowa, obowiązkowe ubezpieczenia społeczne	5,8	3,7	5,8	4,3
Edukacja	23,9	15,0	22,1	16,5
Opieka zdrowotna i pomoc społeczna	9,1	5,7	8,0	6,0
Działalność związana z kulturą, rozrywką i rekreacją	3,4	2,1	3,0	2,2
Pozostała działalność usługowa	4,0	2,5	3,2	2,4
Organizacje i zespoły eksterytorialne	0,0	0,0	0,0	0,0
nieustalona sekcja gospodarki narodowej	0,0	0,0	0,0	0,0

Jak wcześniej wspomniano, w *Rozporządzeniu* do grup działalności przypisane są kategorie ryzyka wraz ze stopą procentową składki. Natomiast dla poszczególnych płatników kategorię ryzyka ustala ZUS.

Kategoria ryzyka ustalana jest przez ZUS dla poszczególnych płatników na podstawie danych wykazanych w Informacjach ZUS IWA za trzy kolejne, ostatnie lata kalendarzowe, w oparciu o cząstkowe kategorie ryzyka odpowiadające:

- wskaźnikowi poszkodowanych w wypadkach przy pracy ogółem,
- wskaźnikowi poszkodowanych w wypadkach przy pracy śmiertelnych i ciężkich,
- wskaźnikowi zatrudnionych w warunkach zagrożenia.

Tabela 5. Dane do ustalenia kategorii ryzyka przekazane przez płatników składek na ubezpieczenie wypadkowe, którzy złożyli po raz kolejny trzeci rok Informację ZUS IWA <sup>1)</sup>

Wyszczególnienie	2012	2013	2012 = 100
Poszkodowani w wypadkach przy pracy ogółem	107 706	113 612	105,5
w tym:			
Poszkodowani w wypadkach przy pracy śmiertelnych i ciężkich	904	799	88,4
Udział w %	0,8	0,7	x
Zatrudnieni w warunkach zagrożenia	282 528	276 521	97,9

1) dane za 2012 r. wg stanu na dzień 30 kwietnia 2013 r. i za 2013 r. wg stanu na dzień 30 kwietnia 2014 r.

W Informacji ZUS IWA złożonej za 2013 rok, płatnicy składek wykazali liczbę 113,6 tys. poszkodowanych w wypadkach przy pracy, w tym ok. 0,8 tys. poszkodowanych w wypadkach przy pracy śmiertelnych i ciężkich oraz 276,5 tys. osób zatrudnionych w warunkach zagrożenia, tj. w warunkach przekroczenia najwyższych dopuszczalnych stężeń i natężeń czynników szkodliwych dla zdrowia w środowisku pracy.

W 2013 r., w porównaniu do 2012 r., wykazano o 5,5% więcej poszkodowanych w wypadkach przy pracy, o 11,6% mniej poszkodowanych w wypadkach przy pracy śmiertelnych i ciężkich oraz o 2,1% mniej zatrudnionych w warunkach zagrożenia.

Rozpatrując zróżnicowanie terytorialne można zauważyć, że największą liczbę poszkodowanych w wypadkach przy pracy wykazali płatnicy z województwa mazowieckiego – 15,7%, wielkopolskiego - 12,3%, śląskiego – 10,7% i małopolskiego - 9,4% ogółu poszkodowanych w wypadkach przy pracy. Największą liczbę poszkodowanych w wypadkach przy pracy śmiertelnych i ciężkich wykazali płatnicy z województwa mazowieckiego - 16,0%, śląskiego - 14,4% i dolnośląskiego – 10,0% ogółu poszkodowanych. Natomiast najwięcej zatrudnionych w warunkach zagrożenia zgłosili płatnicy z województwa śląskiego - 28,8% oraz wielkopolskiego - 10,9% ogółu zatrudnionych w warunkach zagrożenia.

Tabela 6. Dane do ustalenia kategorii ryzyka przekazane przez płatników składek na ubezpieczenie wypadkowe w Informacji ZUS IWA (złożonej za kolejny, trzeci rok), według województw

Województwo	Poszkodowani w wypadkach przy pracy ogółem		Poszkodowani w wypadkach przy pracy śmiertelnych i ciężkich		Zatrudnieni w warunkach zagrożenia	
	2012	2013	2012	2013	2012	2013
<b>OGÓŁEM</b>	<b>107 706</b>	<b>113 612</b>	<b>904</b>	<b>799</b>	<b>282 528</b>	<b>276 521</b>
Dolnośląskie	10 338	10 376	85	80	24 911	23 373
Kujawsko-pomorskie	5 648	5 190	60	50	12 472	11 573
Lubelskie	3 853	4 039	21	25	14 390	14 516
Lubuskie	2 623	2 404	39	20	7 018	6 634
Łódzkie	5 240	5 287	61	44	8 144	7 978
Małopolskie	6 543	10 634	70	55	15 748	13 723
Mazowieckie	20 380	17 866	147	128	19 645	19 830
Opolskie	2 220	2 044	16	21	6 615	7 951
Podkarpackie	3 394	3 358	25	26	12 433	11 508
Podlaskie	1 982	1 952	24	17	1 274	1 290
Pomorskie	6 513	6 644	49	37	14 781	14 591
Śląskie	12 695	12 149	134	115	79 434	79 593
Świętokrzyskie	2 043	2 079	23	26	7 387	7 652
Warmińsko-mazurskie	3 640	3 493	25	38	6 886	7 023
Wielkopolskie	13 045	13 984	74	68	30 414	30 072
Zachodniopomorskie	4 261	4 301	24	27	12 515	11 569
nieustalone województwo	3 288	7 812	27	22	8 461	7 645

Najwięcej poszkodowanych w wypadkach przy pracy ogółem zgłosili płatnicy prowadzący działalność w przetwórstwie przemysłowym – 29,6% zgłoszonych poszkodowanych, w handlu – 12,2% oraz w budownictwie – 10,5%. Największa śmiertelność oraz liczba wypadków ciężkich wystąpiła w przetwórstwie przemysłowym – 38,5% zgłoszeń, w budownictwie – 15,4% oraz w transporcie i gospodarce magazynowej - 11,5%. W

warunkach zagrożenia najwięcej zatrudnionych było w przetwórstwie przemysłowym – 54,8% zgłoszonych przez płatników, w górnictwie – 18,7% oraz w budownictwie – 8,6%.

Tabela 7. Poszkodowani w wypadkach przy pracy oraz zatrudnieni w warunkach zagrożenia zgłoszeni przez płatników w Informacji ZUS IWA za 2013 r. (złożonej za kolejny, trzeci rok) według sekcji PKD

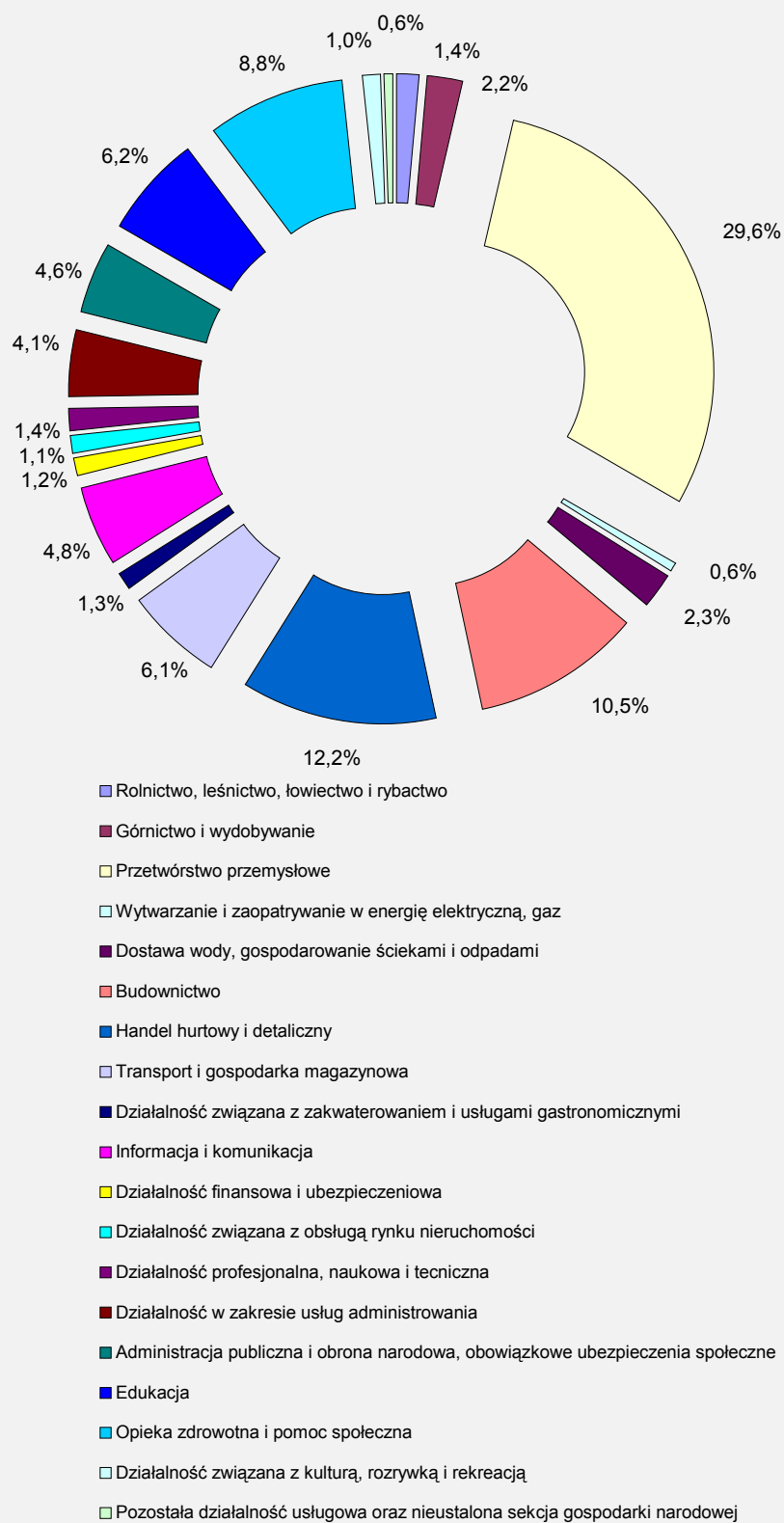
Sekcje PKD	Poszkodowani w wypadkach przy pracy ogółem	Poszkodowani w wypadkach przy pracy śmiertelnych i ciężkich	Zatrudnieni w warunkach zagrożenia
<b>Ogółem</b>	<b>113 612</b>	<b>799</b>	<b>276 521</b>
Rolnictwo, leśnictwo, łowiectwo i rybactwo	1 581	21	2 528
Górnictwo i wydobywanie	2 492	29	51 698
Przetwórstwo przemysłowe	33 625	308	151 385
Wytwarzanie i zaopatrywanie w energię elektryczną, gaz	702	6	3 164
Dostawa wody, gospodarowanie ściekami i odpadami	2 601	17	4 690
Budownictwo	11 912	123	23 857
Handel hurtowy i detaliczny	13 912	70	6 595
Transport i gospodarka magazynowa	6 924	92	9 481
Działalność związana z zakwaterowaniem i usługami gastronomicznymi	1 470	3	132
Informacja i komunikacja	5 443	3	1 295
Działalność finansowa i ubezpieczeniowa	1 341	3	73
Działalność związana z obsługą rynku nieruchomości	1 293	7	429
Działalność profesjonalna, naukowa i techniczna	1 570	15	1 705
Działalność w zakresie usług administrowania	4 665	36	6 339

Tabela 7. Poszkodowani w wypadkach przy pracy oraz zatrudnieni w warunkach zagrożenia zgłoszeni przez płatników w Informacji ZUS IWA za 2013 r. (złożonej za kolejny, trzeci rok) według sekcji PKD (dok.)

Sekcje PKD	Poszkodowani w wypadkach przy pracy ogółem	Poszkodowani w wypadkach przy pracy śmiertelnych i ciężkich	Zatrudnieni w warunkach zagrożenia
Administracja publiczna i obrona narodowa, obowiązkowe ubezpieczenia społeczne	5 171	26	2 541
Edukacja	7 045	19	4 114
Opieka zdrowotna i pomoc społeczna	10 038	16	4 836
Działalność związana z kulturą, rozrywką i rekreacją	1 142	1	1 119
Pozostała działalność usługowa	684	4	540
Organizacje i zespoły eksterytorialne	1	-	-
nieustalona sekcja gospodarki narodowej	-	-	-

Z analizy liczby poszkodowanych w wypadkach przy pracy oraz zatrudnionych w warunkach zagrożenia, uzyskanej na podstawie Informacji ZUS IWA, w przeliczeniu na 1 tys. ubezpieczonych zgłoszonych przez płatników do ubezpieczenia wypadkowego na dokumencie ZUS IWA w poszczególnych grupach działalności, wynika, że najwięcej poszkodowanych w wypadkach przy pracy odnotowano m.in. w informacji i komunikacji (30,971), w grupie działalności związanej z dostawą wody, gospodarowaniem ściekami (20261) oraz w budownictwie (27,467). Najwyższy wskaźnik wystąpienia wypadków śmiertelnych i ciężkich odnotowano w budownictwie (0,284), w rolnictwie, leśnictwie, łowiectwie i rybactwie (0,223), w grupie działalności związanej z transportem i magazynowaniem (0,183) oraz w górnictwie (0,163). Ponad 10 – krotnie wyższy wskaźnik od wskaźnika ogółem (29,130) dla wszystkich płatników zgłaszających zatrudnionych w warunkach zagrożenia odnotowano w górnictwie (291,327).

**Rys. 1 Poszkodowani w wypadkach przy pracy zgłoszeni przez płatników w Informacji ZUS IWA za rok 2013 r. (złożonej za kolejny, trzeci rok) według sekcji PKD**



**Rys. 2 Poszkodowani w wypadkach przy pracy w przeliczeniu na 1000 ubezpieczonych zgłoszonych przez płatników składek do ubezpieczenia wypadkowego w Informacji ZUS IWA za 2013 r. (złożonej za kolejny, trzeci rok), według sekcji PKD**

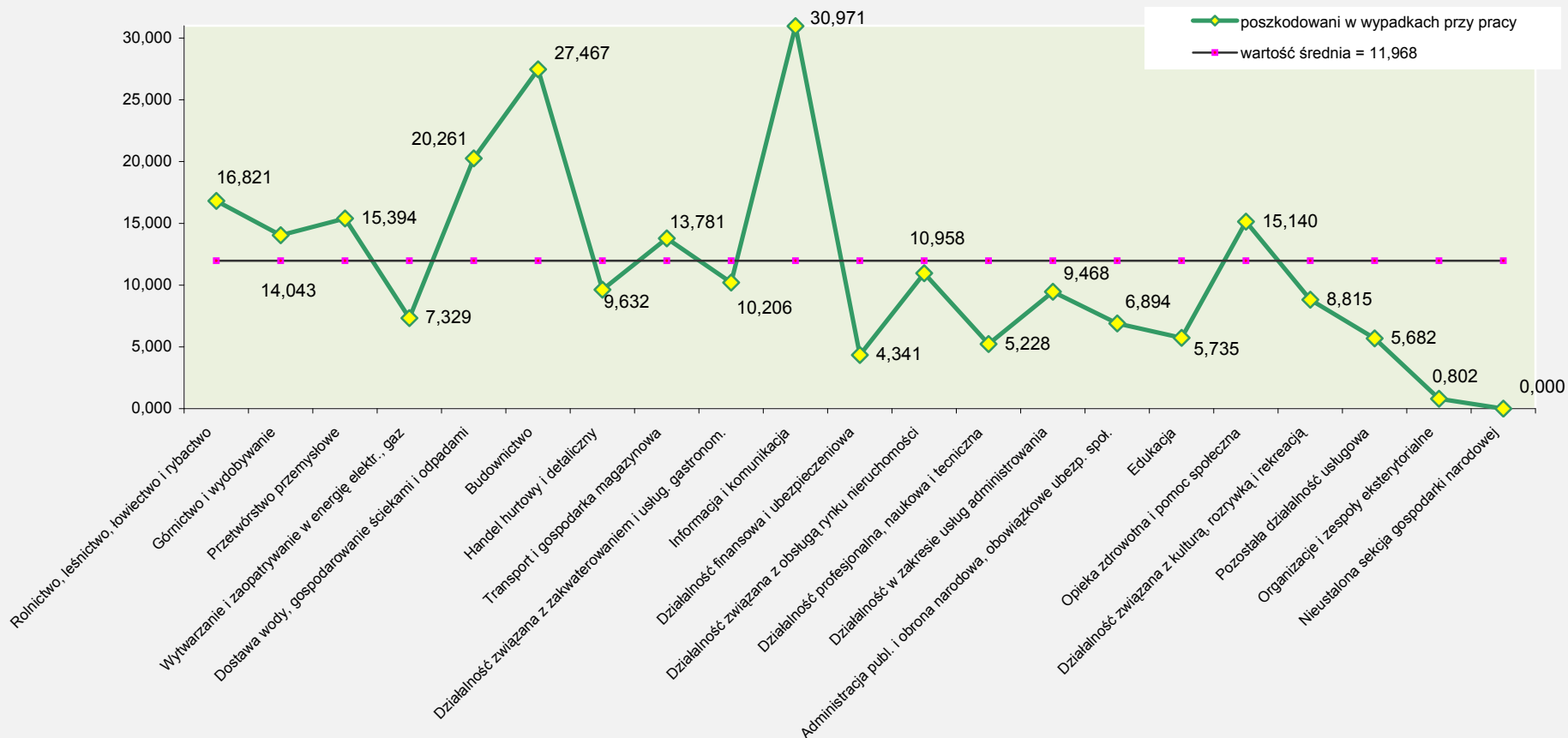


Tabela 8. Poszkodowani w wypadkach przy pracy oraz zatrudnieni w warunkach zagrożenia w przeliczeniu na 1 tys. ubezpieczonych podanych przez płatników składek do ubezpieczenia wypadkowego, zgłoszonych w Informacji ZUS IWA za 2013 r. (złożonej za kolejny, trzeci rok), według sekcji PKD

Sekcje PKD	Poszkodowani w wypadkach przy pracy ogółem	Poszkodowani w wypadkach przy pracy śmiertelnych i ciężkich	Zatrudnieni w warunkach zagrożenia
<b>Ogółem</b>	<b>11,968</b>	<b>0,084</b>	<b>29,130</b>
Rolnictwo, leśnictwo, łowiectwo i rybactwo	16,821	0,223	26,896
Górnictwo i wydobywanie	14,043	0,163	291,327
Przetwórstwo przemysłowe	15,394	0,141	69,306
Wytwarzanie i zaopatrywanie w energię elektryczną, gaz	7,329	0,063	33,033
Dostawa wody, gospodarowanie ściekami i odpadami	20,261	0,132	36,533
Budownictwo	27,467	0,284	55,009
Handel hurtowy i detaliczny	9,632	0,048	4,566
Transport i gospodarka magazynowa	13,781	0,183	18,871
Działalność związana z zakwaterowaniem i usługami gastronomicznymi	10,206	0,021	0,916
Informacja i komunikacja	30,971	0,017	7,369
Działalność finansowa i ubezpieczeniowa	4,341	0,010	0,236
Działalność związana z obsługą rynku nieruchomości	10,958	0,059	3,636
Działalność profesjonalna, naukowa i techniczna	5,228	0,050	5,678
Działalność w zakresie usług administrowania	9,468	0,073	12,865
Administracja publiczna i obrona narodowa, obowiązkowe ubezpieczenia społeczne	6,894	0,035	3,388



Tabela 8. Poszkodowani w wypadkach przy pracy oraz zatrudnieni w warunkach zagrożenia w przeliczeniu na 1 000 ubezpieczonych podanych przez płatników składek do ubezpieczenia wypadkowego, zgłoszonych w Informacji ZUS IWA za 2013 r. (złożonej za kolejny, trzeci rok), według sekcji PKD (dok.)

Sekcje PKD	Poszkodowani w wypadkach przy pracy ogółem	Poszkodowani w wypadkach przy pracy śmiertelnych i ciężkich	Zatrudnieni w warunkach zagrożenia
Edukacja	5,735	0,015	3,349
Opieka zdrowotna i pomoc społeczna	15,140	0,024	7,294
Działalność związana z kulturą, rozrywką i rekreacją	8,815	0,008	8,638
Pozostała działalność usługowa	5,682	0,033	4,486
Organizacje i zespoły eksterytorialne	0,802	-	-
nieustalona sekcja gospodarki narodowej	-	-	-

Sposób wyliczenia kategorii ryzyka określa § 4 *Rozporządzenia*, natomiast sposób ustalania kategorii ryzyka dla płatników składek określa § 5. (Załącznik nr 2 do opracowania).

Drugim elementem, obok kategorii ryzyka, wpływającym na stopę procentową składki na ubezpieczenie wypadkowe, tj. na jej obniżenie lub podwyższenie, ustalonym dla poszczególnych płatników w ramach grup działalności, jest tzw. wskaźnik korygujący.

Wskaźnik korygujący jest ustalany indywidualnie dla każdego płatnika składek na podstawie różnicy między kategorią ryzyka określoną w *Rozporządzeniu* dla grupy działalności, do której płatnik należy, a kategorią ryzyka ustaloną przez ZUS dla danego płatnika na podstawie złożonych przez niego informacji o wypadkowości za trzy kolejne, ostatnie lata kalendarzowe.

Od 1 kwietnia 2009 r. obowiązuje 11 wskaźników korygujących. Rozpiętość wskaźnika korygującego wynosi od 0,5 do 1,5.

Tabela 9. Płatnicy składek, którym ZUS ustalił wskaźnik korygujący na rok składkowy od 1 kwietnia 2014 r. do 31 marca 2015 r. <sup>1)</sup>

Wysokość wskaźnika korygującego	Rok składkowy 2014/2015	
	liczba płatników	w odsetkach
<b>Ogółem</b>	<b>134 535</b>	<b>100,0</b>
0,50	9 906	7,4
0,60	8 652	6,4
0,70	7 266	5,4
0,80	15 827	11,8
0,90	46 797	34,8
1,00	32 054	23,8
1,10	5 109	3,8
1,20	2 874	2,1
1,30	1 983	1,5
1,40	1 623	1,2
1,50	2 444	1,8

<sup>1)</sup> Liczba płatników wg stanu na dzień 30 kwietnia 2014 r.

Największej grupie płatników – 46,8 tys. (co stanowiło 34,8% płatników, którym ZUS ustalił wskaźnik korygujący) ZUS ustalił ten wskaźnik na poziomie 0,9. Oznacza to, że zgodnie z *Rozporządzeniem*, dla tych płatników kategoria ryzyka była niższa o 2 kategorie od kategorii ryzyka ustalonej dla grupy działalności, do której należy płatnik ze względu na rodzaj wykonywanej działalności, co skutkowało obniżeniem stopy procentowej składki. Dla grupy płatników stanowiącej 3,8%, z ustalonym wskaźnikiem na poziomie 1,1, kategoria ryzyka była wyższa o 2 kategorie ryzyka ustalonej dla grupy działalności, czego wynikiem było podwyższenie stopy procentowej składki. Na tym samym poziomie ustalono wskaźnik dla 23,8% płatników.

Wysokości dopuszczalnych wartości indywidualnego wskaźnika korygującego obowiązujące od 1 kwietnia 2009 r. zawiera Załącznik nr 3.

**Rys. 3 Płatnicy składek, którym ZUS ustalił wskaźnik korygujący na rok składkowy od 1 kwietnia 2013 r. do 31 marca 2014 r.**

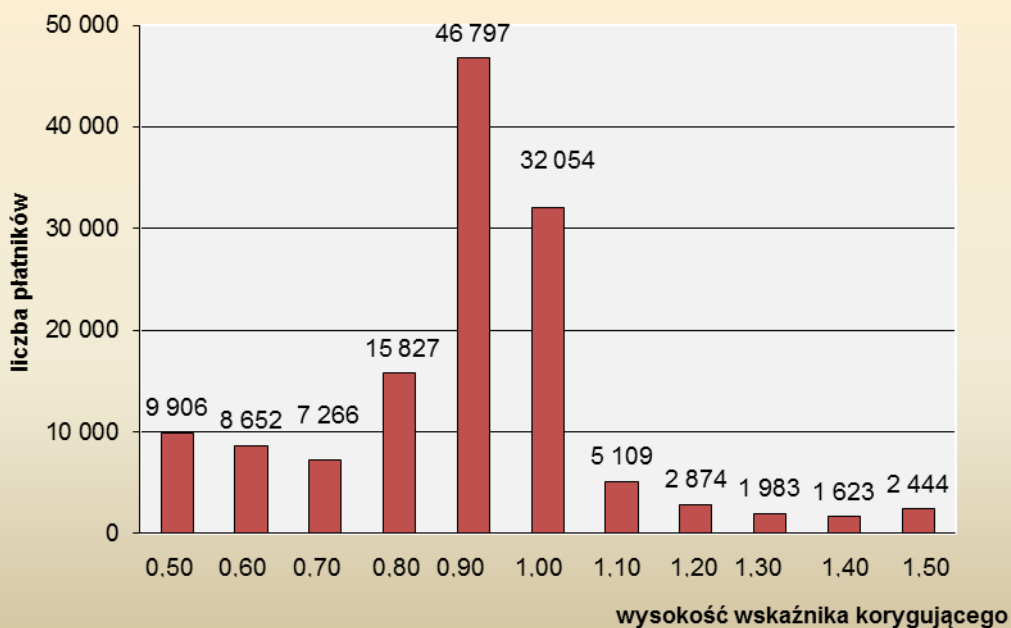


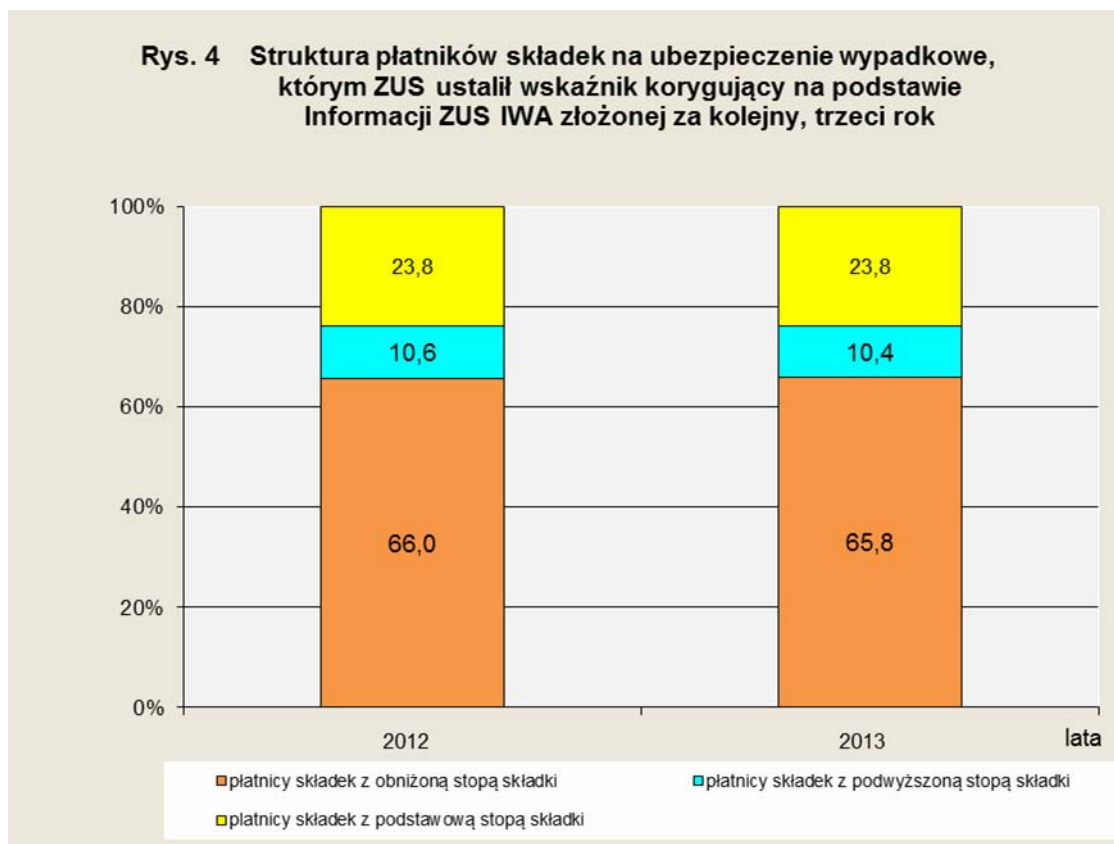
Tabela 10. Płatnicy składek na ubezpieczenie wypadkowe, którym ZUS ustalił wskaźnik korygujący na podstawie Informacji ZUS IWA złożonej za kolejny, trzeci rok

Wyszczególnienie	2012	2013
Płatnicy składek na ubezpieczenie wypadkowe - ogółem	<b>134 997</b>	<b>134 535</b>
którym:		
obniżono stopę składki	88 604	88 448
podwyższono stopę składki	14 279	14 033
utrzymano podstawową stopę składki	32 114	32 054

Tabela 11. Struktura płatników składek na ubezpieczenie wypadkowe, którym ZUS ustalił wskaźnik korygujący na podstawie Informacji ZUS IWA złożonej za kolejny, trzeci rok

Wyszczególnienie	2012	2013
	w odsetkach	
Płatnicy składek na ubezpieczenie wypadkowe - ogółem	100,0	100,0
którym:		
obniżono stopę składki	65,6	65,8
podwyższono stopę składki	10,6	10,4
utrzymano podstawową stopę składki	23,8	23,8

Stopę procentową składki na ubezpieczenie wypadkowe obniżono w przypadku 65,8% płatników, podwyższono – 10,4%. Utrzymano podstawową stopę składki takiej samej procentowo populacji płatników jak w roku poprzednim.



W porównaniu do poprzedniego roku, liczba płatników, którym ZUS ustalił wskaźnik korygujący zmalała o 0,3%. Nieznacznym zmianom, w porównaniu z 2012 r., uległa struktura płatników, którym podwyższono/obniżono lub utrzymano stopę procentową składki. Nastąpił spadek o zaledwie 0,2% liczby płatników, zarówno którym obniżono stopę procentową składki, jak i którym utrzymano stopę procentową składki na podstawowym poziomie. Niewielki był spadek liczby płatników, którym podwyższono stopę procentową składki - o 1,7% .

Przeciętna stopa procentowa składki na ubezpieczenie wypadkowe na jednego płatnika, ustalona dla płatników, którzy złożyli za 2013 rok (trzeci kolejny raz) Informację ZUS IWA wyniosła – analogicznie jak w roku poprzednim - 1,13% (wyliczona jako średnia ważona liczbą płatników).

Ustalona dla danego płatnika składek stopa procentowa składki na ubezpieczenie wypadkowe obowiązuje przy wyliczaniu należnych składek za wszystkich ubezpieczonych, zgłoszonych do ubezpieczenia wypadkowego przez tego płatnika.

Strukturę płatników według liczby ubezpieczonych zgłoszonych do ubezpieczenia wypadkowego za 2013 r. przedstawia tabela 12.

Tabela 12. Ubezpieczeni wykazani w Informacji ZUS IWA za 2013 r. (złożonej za kolejny, trzeci rok) do ubezpieczenia wypadkowego, przez płatników, którym ZUS ustalił stopę procentową składki

Liczba ubezpieczonych wykazanych do ubezpieczenia wypadkowego	Płatnicy składek		Ubezpieczeni wykazani przez płatnika w Informacji ZUS IWA do ubezpieczenia wypadkowego	
	liczba	w odsetkach	liczba	w odsetkach
<b>OGÓŁEM</b>	<b>134 535</b>	<b>100,0</b>	<b>9 492 795</b>	<b>100,0</b>
10-20	59 326	44,1	865 804	9,1
21-25	13 896	10,3	318 086	3,4
26-50	29 190	21,7	1 046 528	11,0
51-100	18 023	13,4	1 251 626	13,2
101-200	7 700	5,7	1 064 249	11,2
201-300	2 441	1,8	592 885	6,2
301-400	1 189	0,9	410 880	4,3

Tabela 12. Ubezpieczeni wykazani w Informacji ZUS IWA za 2013 r. (złożonej za kolejny, trzeci rok) do ubezpieczenia wypadkowego, przez płatników, którym ZUS ustalił stopę procentową składki (dok.)

Liczba ubezpieczonych wykazanych do ubezpieczenia wypadkowego	Płatnicy składek		Ubezpieczeni wykazani przez płatnika w Informacji ZUS IWA do ubezpieczenia wypadkowego	
	liczba	w odsetkach	liczba	w odsetkach
401-500	696	0,5	310 259	3,3
501-600	449	0,3	245 833	2,6
601-700	276	0,2	179 262	1,9
701-800	213	0,2	159 231	1,7
801-900	144	0,1	122 109	1,3
901-1000	125	0,1	118 279	1,2
1001 i więcej	867	0,7	2 807 764	29,6

Różnicowanie składki na ubezpieczenie wypadkowe ma na celu motywowanie płatników składek do efektywnych działań w zakresie prewencji wypadkowej oraz do przestrzegania przepisów bhp. O wysokości składki na ubezpieczenie wypadkowe ustalonej przez ZUS decydują bowiem dane dotyczące liczby zatrudnionych w warunkach zagrożenia oraz liczby poszkodowanych w wypadkach przy pracy. W zależności od stwierdzonej u płatnika liczby wypadków przy pracy i osób zatrudnionych w warunkach zagrożenia, wysokość stopy procentowej może być podniesiona lub obniżona.

## Podsumowanie

1. Informację o danych do ustalenia składki na ubezpieczenie wypadkowe ZUS IWA za 2013 r., według stanu na dzień 30 kwietnia 2014 r., złożyło 159,2 tys. płatników składek, tj. o 1,1% mniej niż za 2012 r.
2. ZUS ustalił wysokość stopy procentowej składki na ubezpieczenie wypadkowe na okres składkowy od 1 kwietnia 2014 r. do 30 marca 2015 r. 134,5 tys. płatnikom składek, tj. o 0,3% mniejszej liczbie płatników niż za poprzedni okres składkowy.
3. Płatnicy wykazali w Informacji ZUS IWA (złożonej trzeci, kolejny raz) liczbę 107,7 tys. poszkodowanych w wypadkach przy pracy, w tym 799 poszkodowanych w wypadkach przy pracy śmiertelnych i ciężkich oraz 276,5 tys. osób zatrudnionych w warunkach zagrożenia.
4. W porównaniu do danych przekazanych za 2012 r. wykazano o 5,5% więcej poszkodowanych w wypadkach przy pracy, o 11,6% mniej poszkodowanych w wypadkach przy pracy śmiertelnych i ciężkich oraz o 2,1% mniej zatrudnionych w warunkach zagrożenia.
5. Jak wynika z powyższych danych, przy spadku, w porównaniu z rokiem poprzednim, liczby ubezpieczonych zgłoszonych przez płatników do ubezpieczenia wypadkowego (o 2,1%), wzrosła liczba poszkodowanych w wypadkach przy pracy
6. Przeciętna stopa procentowa składki na ubezpieczenie wypadkowe na jednego płatnika, ustalona dla płatników którzy złożyli za 2013 r. (trzeci, kolejny raz) Informację ZUS IWA wyniosła 1,13 %, tj. analogicznie jak w roku poprzednim
7. W przypadku 65,8% płatników składek na ubezpieczenie wypadkowe obniżono stopę składki, w 10,4% - podwyższono stopę składki, w 23,8% utrzymano podstawową stopę składki. Dla porównania w 2012 r. w przypadku 65,6% płatników składek na ubezpieczenie wypadkowe obniżono stopę składki, w 10,6% - podwyższono stopę składki, w 23,8% utrzymano podstawową stopę składki. A zatem struktura płatników składek na ubezpieczenie wypadkowe pod tym względem nie uległa istotnym zmianom.

## Załącznik nr 1

Dz.U.2002.200.1692 z późn. zm.

rozporządzenie Ministra Pracy i Polityki Społecznej z dnia 29 listopada 2002 r.

**Różnicowanie stopy procentowej składki na ubezpieczenie społeczne z tytułu wypadków przy pracy i chorób zawodowych w zależności od zagrożeń zawodowych i ich skutków.**

Załącznik do rozporządzenia Ministra Pracy i Polityki Społecznej z dnia 14 marca 2012r. (poz. 285)

### GRUPY DZIAŁALNOŚCI, KATEGORIE RYZYKA I STOPY PROCENTOWE SKŁADKI NA UBEZPIECZENIE WYPADKOWE DLA GRUP DZIAŁALNOŚCI

Lp.	Grupy działalności	Kod PKD*	Kategorie ryzyka	Stopy procentowe składki (%)
1	2	3	4	5
1	Uprawy rolne, chów i hodowla zwierząt, łowiectwo, włączając działalność usługową	A-01	9	2,53
2	Leśnictwo i pozyskiwanie drewna	A-02	13	3,60
3	Rybactwo	A-03	5	1,47
4	Wydobywanie węgla kamiennego i węgla brunatnego (lignitu)	B-05	14	3,86
5	Górnictwo ropy naftowej i gazu ziemnego	B-06	12	3,33
6	Górnictwo rud metali	B-07	13	3,60
7	Pozostałe górnictwo i wydobywanie	B-08	7	2,00
8	Działalność usługowa wspomagająca górnictwo i wydobywanie	B-09	10	2,80
9	Produkcja artykułów spożywczych	C-10	6	1,73
10	Produkcja napojów	C-11	6	1,73
11	Produkcja wyrobów tytoniowych	C-12	4	1,20
12	Produkcja wyrobów tekstylnych	C-13	5	1,47
13	Produkcja odzieży	C-14	3	0,93
14	Produkcja skór i wyrobów ze skór wyprawionych	C-15	4	1,20
15	Produkcja wyrobów z drewna oraz korka, z wyłączeniem mebli; produkcja wyrobów ze słomy i materiałów używanych do wyplatania	C-16	9	2,53
16	Produkcja papieru i wyrobów z papieru	C-17	7	2,00
17	Poligrafia i reprodukcja zapisanych nośników informacji	C-18	3	0,93
18	Wytwarzanie i przetwarzanie koksu i produktów rafinacji ropy naftowej	C-19	5	1,47
19	Produkcja chemikaliów i wyrobów chemicznych	C-20	5	1,47
20	Produkcja podstawowych substancji farmaceutycznych oraz leków i pozostałych wyrobów farmaceutycznych	C-21	4	1,20
21	Produkcja wyrobów z gumy i tworzyw sztucznych	C-22	6	1,73
22	Produkcja wyrobów z pozostałych mineralnych surowców niemetalicznych	C-23	8	2,26
23	Produkcja metali	C-24	10	2,80
24	Produkcja metalowych wyrobów gotowych, z wyłączeniem maszyn i urządzeń	C-25	7	2,00
25	Produkcja komputerów, wyrobów elektronicznych i optycznych	C-26	4	1,20
26	Produkcja urządzeń elektrycznych	C-27	6	1,73
27	Produkcja maszyn i urządzeń, gdzie indziej niesklasyfikowana	C-28	7	2,00
28	Produkcja pojazdów samochodowych, przyczep i naczep, z wyłączeniem motocykli	C-29	6	1,73
29	Produkcja pozostałego sprzętu transportowego	C-30	9	2,53
30	Produkcja mebli	C-31	7	2,00



Lp.	Grupy działalności	Kod PKD*	Kategorie ryzyka	Stopy procentowe składki (%)
31	Pozostała produkcja wyrobów	C-32	5	1,47
32	Naprawa, konserwacja i instalowanie maszyn i urządzeń	C-33	7	2,00
33	Wytwarzanie i zaopatrywanie w energię elektryczną, gaz, parę wodną, gorącą wodę i powietrze do układów klimatyzacyjnych	D-35	5	1,47
34	Pobór, uzdatnianie i dostarczanie wody	E-36	6	1,73
35	Odprowadzanie i oczyszczanie ścieków	E-37	5	1,47
36	Działalność związana ze zbieraniem, przetwarzaniem i unieszkodliwianiem odpadów; odzysk surowców	E-38	8	2,26
37	Działalność związana z rekultywacją i pozostała działalność usługowa związana z gospodarką odpadami	E-39	5	1,47
38	Roboty budowlane związane ze wznoszeniem budynków	F-41	7	2,00
39	Roboty związane z budową obiektów inżynierii lądowej i wodnej	F-42	8	2,26
40	Roboty budowlane specjalistyczne	F-43	6	1,73
41	Handel hurtowy i detaliczny pojazdami samochodowymi; naprawa pojazdów samochodowych	G-45	3	0,93
42	Handel hurtowy, z wyłączeniem handlu pojazdami samochodowymi	G-46	4	1,20
43	Handel detaliczny, z wyłączeniem handlu detalicznego pojazdami samochodowymi	G-47	3	0,93
44	Transport lądowy oraz transport rurociągowy	H-49	5	1,47
45	Transport wodny	H-50	5	2,00
46	Transport lotniczy	H-51	4	1,20
47	Magazynowanie i działalność usługowa wspomagająca transport	H-52	6	1,73
48	Działalność pocztowa i kurierska	H-53	5	1,47
49	Działalność związana z zakwaterowaniem i usługami gastronomicznymi	I	3	0,93
50	Informacja i komunikacja	J	5	0,93
51	Działalność finansowa i ubezpieczeniowa	K	2	0,67
52	Działalność związana z obsługą rynku nieruchomości	L	3	0,93
53	Działalność profesjonalna, naukowa i techniczna	M	3	0,93
54	Wynajem i dzierżawa	N-77	4	1,20
55	Działalność związana z zatrudnieniem	N-78	4	1,20
56	Działalność organizatorów turystyki, pośredników i agentów turystycznych oraz pozostała działalność usługowa w zakresie rezerwacji i działalności z nią związane	N-79	5	0,67
57	Działalność detektywistyczna i ochroniarska	N-80	3	0,93
58	Działalność usługowa związana z utrzymaniem porządku w budynkach i zagospodarowaniem terenów zieleni	N-81	5	1,47
59	Działalność związana z administracyjną obsługą biura i pozostała działalność wspomagająca prowadzenie działalności gospodarczej	N-82	2	0,67
60	Administracja publiczna i obrona narodowa; obowiązkowe zabezpieczenia społeczne, organizacje i zespoły eksterytorialne	O,U	3	0,93
61	Edukacja	P	3	0,93
62	Opieka zdrowotna i pomoc społeczna	Q	4	1,20
63	Działalność związana z kulturą, rozrywką i rekreacją	R	3	0,93
64	Pozostała działalność usługowa, gospodarstwa domowe zatrudniające pracowników; gospodarstwa domowe produkujące wyroby i świadczące usługi na własne potrzeby	S,T	3	0,93

\* Kod PKD określony w przepisach rozporządzenia Rady Ministrów z dnia 24 grudnia 2007 r. w sprawie Polskiej Klasyfikacji Działalności (PKD) (Dz. U. Nr 251, poz. 1885 oraz z 2009 r. Nr 59, poz. 489).

Dz.U.2002.200.1692 z późn. zm.

rozporządzenie Ministra Pracy i Polityki Społecznej z dnia 29 listopada 2002 r.

**Różnicowanie stopy procentowej składki na ubezpieczenie społeczne z tytułu wypadków przy pracy i chorób zawodowych w zależności od zagrożeń zawodowych i ich skutków.**

## **§ 4.**

§ 4. 1. Kategorie ryzyka dla grup działalności ustala się w oparciu o cząstkowe kategorie ryzyka  $K_1$ ,  $K_2$ ,  $K_3$ ,  $K_4$  dla grup działalności, przez obliczenie średniej arytmetycznej z tych cząstkowych kategorii ryzyka według następującego wzoru:

$$K_{DX} = \frac{K_1 + K_2 + K_3 + K_4}{4}$$

gdzie znaczenie poszczególnych symboli jest następujące:

- 1)  $K_{DX}$  - kategoria ryzyka dla danej grupy działalności;
- 2)  $K_1$  - kategoria ryzyka odpowiadająca wskaźnikowi poszkodowanych w wypadkach przy pracy ogółem;
- 3)  $K_2$  - kategoria ryzyka odpowiadająca wskaźnikowi poszkodowanych w wypadkach przy pracy śmiertelnych i ciężkich;
- 4)  $K_3$  - kategoria ryzyka odpowiadająca wskaźnikowi zatrudnionych w warunkach zagrożenia, które występują w razie przekroczenia najwyższych dopuszczalnych stężeń i natężeń czynników szkodliwych dla zdrowia w środowisku pracy;
- 5)  $K_4$  - kategoria ryzyka odpowiadająca wskaźnikowi chorób zawodowych.

2. Podstawę ustalania cząstkowych kategorii ryzyka, o których mowa w ust. 1, stanowią średnie arytmetyczne wskaźników częstości, o których mowa w art. 30 ust. 2 ustawy z dnia 30 października 2002 r. o ubezpieczeniu społecznym z tytułu wypadków przy pracy i chorób zawodowych, zwanej dalej "ustawą". Średnie arytmetyczne wskaźników częstości są obliczane z trzech lat kalendarzowych, o których mowa w art. 30 ust. 4 ustawy.

3. Wskaźniki częstości:

- 1) poszkodowanych w wypadkach przy pracy ogółem oraz
  - 2) poszkodowanych w wypadkach przy pracy śmiertelnych i ciężkich
- są obliczane w przeliczeniu na umowną liczbę 1.000 pracujących i ustalane odrębnie za pełny rok kalendarzowy dla grup działalności;
- 3) zatrudnionych w warunkach zagrożenia, które występują w razie przekroczenia najwyższych dopuszczalnych stężeń i natężeń czynników szkodliwych dla zdrowia w środowisku pracy oraz
  - 4) stwierdzonych chorób zawodowych
- są obliczane w przeliczeniu na umowną liczbę 1.000 zatrudnionych i ustalane odrębnie za pełny rok kalendarzowy dla grup działalności.

## **§ 5.**

§ 5. 1. Kategorie ryzyka dla płatników składek ustala się w oparciu o cząstkowe kategorie ryzyka  $K_1$ ,  $K_2$  i  $K_3$  dla płatników składek, przez obliczenie średniej ważonej z tych cząstkowych kategorii ryzyka, według następującego wzoru:

$$K_{ZX} = \frac{K_1 + K_2 + 2K_3}{4}$$

gdzie znaczenie poszczególnych symboli jest następujące:

- 1)  $K_{ZX}$  - kategoria ryzyka dla danego płatnika składek;

- 2)  $K_1$  - kategoria ryzyka odpowiadająca wskaźnikowi poszkodowanych w wypadkach przy pracy ogółem;
- 3)  $K_2$  - kategoria ryzyka odpowiadająca wskaźnikowi poszkodowanych w wypadkach przy pracy śmiertelnych i ciężkich;
- 4)  $K_3$  - kategoria ryzyka odpowiadająca wskaźnikowi zatrudnionych w warunkach zagrożenia, które występują w razie przekroczenia najwyższych dopuszczalnych stężeń i natężeń czynników szkodliwych dla zdrowia w środowisku pracy.

2. Podstawę ustalenia częściowych kategorii ryzyka, o których mowa w ust. 1, stanowią średnie arytmetyczne wskaźników częstości, o których mowa w art. 31 ust. 3 ustawy. Średnie arytmetyczne wskaźników częstości są obliczane z trzech kolejnych, ostatnich lat kalendarzowych.

3. Wskaźniki częstości:

- 1) poszkodowanych w wypadkach przy pracy ogółem ( $W_1$ ),
  - 2) poszkodowanych w wypadkach przy pracy śmiertelnych i ciężkich ( $W_2$ ),
  - 3) zatrudnionych w warunkach zagrożenia, które występują w razie przekroczenia najwyższych dopuszczalnych stężeń czynników szkodliwych dla zdrowia w środowisku pracy ( $W_3$ )
- są obliczane w przeliczeniu na umowną liczbę 1.000 ubezpieczonych, w rozumieniu art. 28 ust. 3 ustawy, oraz ustalane odrębnie za pełny rok kalendarzowy dla płatników składek.

4. Wskaźniki częstości na 1.000 ubezpieczonych  $W_1$ ,  $W_2$  i  $W_3$ , o których mowa w ust. 3, oblicza się dla płatników składek odpowiednio według następujących wzorów:

$$1) W_1 = \frac{P_1}{U} \times 1.000,$$

$$2) W_2 = \frac{P_2}{U} \times 1.000,$$

$$3) W_3 = \frac{P_3}{U} \times 1.000,$$

gdzie znaczenie poszczególnych symboli jest następujące:

- 1)  $P_1$  - liczba poszkodowanych w wypadkach przy pracy ogółem;
- 2)  $P_2$  - liczba poszkodowanych w wypadkach przy pracy śmiertelnych i ciężkich;
- 3)  $P_3$  - liczba zatrudnionych w warunkach zagrożenia, które występują w razie przekroczenia najwyższych dopuszczalnych stężeń i natężeń czynników szkodliwych dla zdrowia w środowisku pracy;
- 4)  $U$  - liczba ubezpieczonych, o których mowa w ust. 3, zaokrąglona do pełnych jednostki zgodnie z zasadą matematyczną.

**PRZEDZIAŁY WARTOŚCI WSKAŹNIKÓW CZĘSTOŚCI STANOWIĄCE PODSTAWĘ DO  
USTALANIA CZĄSTKOWYCH KATEGORII RYZYKA WEDŁUG WSKAŹNIKÓW CZĘSTOŚCI  
WYPADKÓW PRZY PRACY, CHOROÓB ZAWODOWYCH ORAZ PRACOWNIKÓW  
ZATRUDNIONYCH W WARUNKACH ZAGROŻENIA**

Kategoria ryzyka	Wskaźniki częstości (średnia z trzech lat kalendarzowych) na 1.000 osób			
	poszkodowanych w wypadkach przy pracy		zatrudnionych w warunkach zagrożenia	poszkodowanych wskutek chorób zawodowych
	ogółem	w tym: śmiertelnych i ciężkich		
30	44,3 - i więcej	1,087 - i więcej	991 - i więcej	8,31 - i więcej
29	42,7 - 44,2	1,047 - 1,086	956 - 990	8,01 - 8,30
28	41,1 - 42,6	1,007 - 1,046	921 - 955	7,71 - 8,00
27	39,5 - 41,0	0,967 - 1,006	886 - 920	7,41 - 7,70
26	37,9 - 39,4	0,927 - 0,966	851 - 885	7,11 - 7,40
25	36,3 - 37,8	0,887 - 0,926	816 - 850	6,81 - 7,10
24	34,7 - 36,2	0,847 - 0,886	781 - 815	6,51 - 6,80
23	33,1 - 34,6	0,807 - 0,846	746 - 780	6,21 - 6,50
22	31,5 - 33,0	0,767 - 0,806	711 - 745	5,91 - 6,20
21	29,9 - 31,4	0,727 - 0,766	676 - 710	5,61 - 5,90
20	28,3 - 29,8	0,687 - 0,726	641 - 675	5,31 - 5,60
19	26,7 - 28,2	0,647 - 0,686	606 - 640	5,01 - 5,30
18	25,1 - 26,6	0,607 - 0,646	571 - 605	4,71 - 5,00
17	23,5 - 25,0	0,567 - 0,606	536 - 570	4,41 - 4,70
16	21,9 - 23,4	0,527 - 0,566	501 - 535	4,11 - 4,40
15	20,3 - 21,8	0,487 - 0,526	466 - 500	3,81 - 4,10
14	18,7 - 20,2	0,447 - 0,486	431 - 465	3,51 - 3,80
13	17,1 - 18,6	0,407 - 0,446	396 - 430	3,21 - 3,50
12	15,5 - 17,0	0,367 - 0,406	361 - 395	2,91 - 3,20
11	13,9 - 15,4	0,327 - 0,366	326 - 360	2,61 - 2,90
10	12,3 - 13,8	0,287 - 0,326	291 - 325	2,31 - 2,60
9	10,7 - 12,2	0,247 - 0,286	256 - 290	2,01 - 2,30
8	9,1 - 10,6	0,207 - 0,246	221 - 255	1,71 - 2,00
7	7,5 - 9,0	0,167 - 0,206	186 - 220	1,41 - 1,70
6	5,9 - 7,4	0,127 - 0,166	151 - 185	1,11 - 1,40
5	4,3 - 5,8	0,087 - 0,126	116 - 150	0,81 - 1,10
4	2,7 - 4,2	0,047 - 0,086	81 - 115	0,51 - 0,80
3	1,4 - 2,6	0,024 - 0,046	41 - 80	0,26 - 0,50
2	0,1 - 1,3	0,001 - 0,023	1 - 40	0,01 - 0,25
1	0,0 - 0,0	0,000 - 0,000	0 - 0	0,00 - 0,00

**Indywidualny wskaźnik korygujący:**

- 1) 0,5 - jeżeli kategoria ryzyka ustalona dla płatnika składek jest niższa o co najmniej 6 kategorii od kategorii ryzyka ustalonej dla grupy działalności;
- 2) 0,6 - jeżeli kategoria ryzyka ustalona dla płatnika składek jest niższa o 5 kategorii od kategorii ryzyka ustalonej dla grupy działalności;
- 3) 0,7 - jeżeli kategoria ryzyka ustalona dla płatnika składek jest niższa o 4 kategorie od kategorii ryzyka ustalonej dla grupy działalności;
- 4) 0,8 - jeżeli kategoria ryzyka ustalona dla płatnika składek jest niższa o 3 kategorie od kategorii ryzyka ustalonej dla grupy działalności;
- 5) 0,9 - jeżeli kategoria ryzyka ustalona dla płatnika składek jest niższa o 2 kategorie od kategorii ryzyka ustalonej dla grupy działalności;
- 6) 1,1 - jeżeli kategoria ryzyka ustalona dla płatnika składek jest wyższa o 2 kategorie od kategorii ryzyka ustalonej dla grupy działalności;
- 7) 1,2 - jeżeli kategoria ryzyka ustalona dla płatnika składek jest wyższa o 3 kategorie od kategorii ryzyka ustalonej dla grupy działalności;
- 8) 1,3 - jeżeli kategoria ryzyka ustalona dla płatnika składek jest wyższa o 4 kategorie od kategorii ryzyka ustalonej dla grupy działalności;
- 9) 1,4 - jeżeli kategoria ryzyka ustalona dla płatnika składek jest wyższa o 5 kategorii od kategorii ryzyka ustalonej dla grupy działalności;
- 10) 1,5 - jeżeli kategoria ryzyka ustalona dla płatnika składek jest wyższa o co najmniej 6 kategorii od kategorii ryzyka ustalonej dla grupy działalności;
- 11) 1,0 - w pozostałych przypadkach.