

# ZUS DLA CIEBIE

Magazyn informacyjny dla klientów Zakładu Ubezpieczeń Społecznych



## Bądźmy świadomi

Już za osiem miesięcy znacznie obowiązująca ustawa, która obniża wiek emerytalny. Trzeba jednak świadomie podjąć decyzję, czy dalej pracować, czy też skorzystać z emerytury.

str. 2

## Ze świadczenia pielęgnacyjnego na świadczenie przedemerytalne

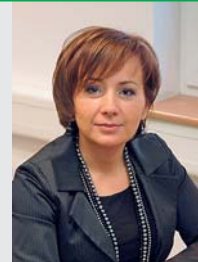
Od 1 stycznia świadczenie przedemerytalne będzie przysługiwało także osobom, które pobierały świadczenie pielęgnacyjne, specjalny zasiłek opiekuńczy lub zasiłek dla opiekuna i utraciły prawo do nich z powodu śmierci osoby, którą się zajmowały.

str. 2

## Co się dzieje z naszymi składkami

Każdy pracownik wie, że jego pracodawca opłaca za niego co miesiąc składki na ubezpieczenia. Przedsiębiorcy przekazują je samodzielnie. Co się dalej dzieje z tymi składkami? Na to pytanie odpowiada Ewa Kosowska, dyrektor Departamentu Ubezpieczeń i Składek Centrali ZUS.

str. 3



## Wiek emerytalny został obniżony

Od 1 października 2017 r. zmienia się wiek emerytalny. Kobiety będą mogły przejść na emeryturę, gdy skończą 60 lat, a mężczyźni – gdy skończą 65 lat.

Oczywiście każdy będzie mógł sam zdecydować, czy po osiągnięciu tego wieku przejść na emeryturę, czy będzie pracował dłużej. Musimy bowiem pamiętać, że wysokość naszej emerytury zależy od opłaconych składek. Im dłużej opłacamy składki i im więcej ich opłacimy, tym wyższą otrzymamy emeryturę.

Zmienione przepisy gwarantują też najniższą emeryturę dla:

- kobiet w wieku 60 lat, jeśli mają 20 lat stażu (czyli okresów składkowych i nieskładkowych) oraz
- mężczyzn w wieku 65 lat, jeśli mają 25 lat stażu (okresów składkowych i nieskładkowych).

Jeśli więc ktoś będzie miał krótszy staż (niż 20 lat – kobieta lub 25 lat – mężczyzna), a na jego koncie emerytalnym nie będzie wystarczających środków, nie będziemy mogli podwyższyć jego świadczenia do najniższej emerytury.

### Regulacje przejściowe

Sytuacja osób, którym przyznaliśmy prawo do emerytury przed zmianą przepisów (przed 1 października 2017 r.) – w czasie gdy obowiązywał podwyższony wiek emerytalny – zasadniczo nie zmieni się. Nadal będą pobierać to świadczenie. Jednak kobietom, którym nie ustaliliśmy przed 1 października 2017 r. najniższej emerytury (bo nie miały wymaganych od stycznia 2014 r. 21 lat składkowych i nieskładkowych lub od stycznia 2016 r. – 22 lat składkowych i nieskładkowych), a które mają 20 lat stażu, podwyższymy emeryturę do najniższego świadczenia.

Od 1 października 2017 r. będą mogły przejść na emeryturę osoby, które tego dnia będą miały ukończone co najmniej 60 lat (kobiety) i 65 lat (mężczyźni). Jeśli wiek ten osiągną później, otrzymają emeryturę od dnia jego ukończenia (nie wcześniej niż od miesiąca zgłoszenia wniosku).

Przepisy przejściowe określają też sytuację osób, które 1 października 2017 r. nie będą miały ustalonego prawa do emerytury, ale tego dnia będą miały prawo do:

- renty z tytułu niezdolności do pracy przyznanej do dnia osiągnięcia wieku emerytalnego,
- świadczenia przedemerytalnego,
- emerytury pomostowej,

- nauczycielskiego świadczenia kompensacyjnego.

Takim osobom przysługuje to świadczenie do osiągnięcia podwyższonego wieku emerytalnego (określonego w przepisach przed zmianą), chyba że prawo do niego ustanie lub wygaśnie przed tym dniem. Będziemy jednak informowali takie osoby o tym, że od 1 października 2017 r. mogą złożyć wniosek o emeryturę, gdy skończą co najmniej 60 lat (kobiety) i 65 lat (mężczyźni).

Kobiety, które 1 października 2017 r. będą miały ustalone prawo do okresowej emerytury kapitałowej, poinformujemy, że:

- emerytura ta będzie przysługiwać do dnia, który poprzedza dzień ukończenia podwyższonego wieku emerytalnego (określonego w przepisach przed zmianą, przewidzianego dla mężczyzny urodzonego w tym samym roku i kwartale),
- będą mogły złożyć wniosek o ponowne obliczenie emerytury z Funduszu Ubezpieczeń Społecznych po skończeniu 65 lat.

### Likwidacja emerytury częściowej

Konsekwencją obniżenia wieku emerytalnego jest likwidacja emerytury częściowej. Takie emerytury są obecnie wypłacane mężczyznom, gdy skończą 65 lat i mają 40 lat stażu. Osobom, które 1 października tego roku będą miały prawo do emerytury częściowej, przysługuje ona do czasu zamiany na emeryturę powszechną – pełną. Aby otrzymać emeryturę powszechną, trzeba złożyć wniosek. Jeśli ktoś pracuje, powinien też rozwiązać stosunek pracy.

### Emerytura nauczycielska

Nowe przepisy wydłużają możliwość przejścia na emeryturę nauczycielską bez względu na wiek. Dotyczy to nauczycieli, którzy łącznie spełnią takie warunki:

1. do 31 grudnia 2008 r. mają co najmniej:
  - 30-letni okres składkowy i nieskładkowy, w tym 20 lat pracy nauczycielskiej co najmniej w połowie obowiązującego wymiaru zajęć, lub
  - 25-letni okres składkowy i nieskładkowy, w tym 20 lat zatrudnienia w szkolnictwie

specjalnym co najmniej w połowie obowiązującego wymiaru zajęć (ten warunek dotyczy nauczycieli szkół, placówek i zakładów specjalnych, zakładów poprawczych i schronisk dla nieletnich),

2. przed 1 października 2017 r. nie osiągnęli podwyższonego wieku emerytalnego, ale ukończyli 60 lat (kobiety) lub 65 lat (mężczyźni) albo osiągną ten wiek do 31 sierpnia 2018 r.,
3. rozwiążą na swój wniosek stosunek pracy albo stosunek ten zostanie rozwiązany lub wygaśnie z przyczyn określonych w Kartce Nauczyciela (w art. 20 ust. 1, 5c i 7),
4. zgłoszą wniosek o emeryturę do 31 sierpnia 2018 r.

## Wydajemy nowe legitymacje

Od 1 lutego wydajemy emerytom i rencistom, którym obecnie przyznajemy świadczenia, legitymacje według nowego wzoru.

Na nowych biało-zielonych legitymacjach jest skrót „LER” (od legitymacji emeryta-rencisty) napisany alfabetem Braille’a. Zamiast pola „numer świadczenia” jest pole „rodzaj świadczenia”. Na tym polu wpisujemy Twoje świadczenie, np. emerytura, emerytura pomostowa, renta z tytułu niezdolności do pracy, renta socjalna, nauczycielskie świadczenie kompensacyjne.

Jeśli prawo do świadczenia nabyłeś przed 1 lutego 2017 r., nie musisz się niepokoić, że masz inną legitymację. Jest ona nadal ważna. Gdy jednak słabo widzisz lub nie widzisz i chcesz korzystać z nowej legitymacji, możesz w każdej chwili przynieść do nas swoją dotychczasową, a my wydamy Ci nową.





**Wojciech Andrusiewicz**  
rzecznik prasowy  
ZUS

## Bądźmy świadomi

**Już za osiem miesięcy zacznie obowiązywać ustawa, która obniża wiek emerytalny. Jednak decyzję, czy dalej pracować, czy też skorzystać z emerytury, trzeba podjąć świadomie.**

Zgodnie z przyjętą przez parlament i podpisaną przez prezydenta RP ustawą, od 1 października 2017 r. wiek emerytalny wynosi: 60 lat dla kobiet i 65 lat dla mężczyzn. Zmieni się też długość stażu pracy kobiet (okresy składkowe i nieskładkowe), który jest konieczny do przyznania gwarantowanej minimalnej emerytury (od marca 2017 r. – 1 tys. zł). Za osiem miesięcy staż ten ponownie będzie wynosił 20 lat. Mężczyźni nadal będą musieli udowodnić 25 lat okresów składkowych i nieskładkowych.

Musimy pamiętać, że skorzystanie z emerytury jest prawem, a nie obowiązkiem. Od 1 października każda kobieta, która ukończy 60 lat, i mężczyzna, który ukończy 65 lat, zyskają prawo do emerytury. Ważne jest to, by wiedzieli, jakie są konsekwencje podjęcia decyzji o przejściu na emeryturę. Decydują bowiem o stanie swoich finansów. Sytuacja każdej osoby będzie inna. To właśnie od tego, jakie otrzymywaliśmy wynagrodzenie i jakie były od niego opłacane składki, zależy nasza emerytalna przyszłość.

Im więcej mamy na koncie emerytalnym, tym wyższe otrzymamy świadczenie. Każdy miesiąc pracy po osiągnięciu wieku emerytalnego wpłynie na wysokość emerytury – zwiększy ją. Warto więc przed podjęciem decyzji o przejściu na emeryturę ustalić jej prognozowaną wysokość. ZUS nam w tym pomoże. Będzie można skorzystać z pomocy doradców w naszych placówkach, a na stronie [www.zus.pl](http://www.zus.pl) będą specjalne kalkulatory. Każdy będzie mógł policzyć, ile zyska, jeśli przedłuży swoją aktywność zawodową np. o rok, dwa czy trzy lata. Emerytura może być wyższa nawet o kilkaset złotych. Pamiętajmy więc, że przejście na emeryturę to nasza decyzja, podejmiemy ją świadomie.

# Ze świadczenia pielęgnacyjnego na świadczenie przedemerytalne

**Od 1 stycznia świadczenie przedemerytalne będzie przysługiwało także osobom, które pobierały świadczenie pielęgnacyjne, specjalny zasiłek opiekuńczy lub zasiłek dla opiekuna i utraciły prawo do nich z powodu śmierci osoby, którą się zajmowały.**

Aby starać się o świadczenie przedemerytalne, trzeba wcześniej pobierać świadczenie pielęgnacyjne, specjalny zasiłek opiekuńczy lub zasiłek dla opiekuna przez co najmniej 365 dni. Po ustaniu prawa do świadczenia lub zasiłku z powodu śmierci osoby, nad którą była sprawowana opieka, należy się zarejestrować w urzędzie pracy w ciągu 60 dni i pobierać zasiłek dla bezrobotnych przez co najmniej 180 dni.

### Jakie warunki trzeba spełnić

Świadczenie przedemerytalne przysługuje po okresie pobierania zasiłku dla bezrobotnych przez co najmniej 180 dni, jeśli dana osoba spełnia wszystkie poniższe warunki:

- nadal jest zarejestrowana jako osoba bezrobotna,
- w czasie, gdy pobierała zasiłek, nie odmówiła przyjęcia pracy z urzędu pracy bez uzasadnionej przyczyny,
- złoży wniosek o świadczenie przedemerytalne w ciągu 30 dni, odkąd urząd pracy wyda dokument poświadczający, że pobierała zasiłek przez 180 dni albo odkąd zakończyła pracę na podstawie skierowania z urzędu pracy,
- do dnia, w którym ustało prawo do świadczenia pielęgnacyjnego, specjalnego zasiłku opiekuńczego lub zasiłku dla opiekuna z powodu śmierci osoby, którą się opiekowała, skończyła co najmniej 55 lat i miała 20 lat

stażu (czyli okresów składkowych i nieskładkowych) (kobieta) lub skończyła 60 lat i miała 25 lat stażu (mężczyzna).

### Jakie złożyć dokumenty

Aby otrzymać świadczenie przedemerytalne, złóż do ZUS:

- wniosek o świadczenie przedemerytalne – możesz go wziąć z naszej placówki albo wydrukować ze strony [www.zus.pl](http://www.zus.pl) (wniosek możesz też złożyć ustnie w naszej placówce – pracownik spisze protokół, który trzeba podpisać, albo przez Platformę Usług Elektronicznych ZUS na [www.zus.pl](http://www.zus.pl)),
- zaświadczenie organu wypłacającego świadczenie pielęgnacyjne, specjalny zasiłek opiekuńczy lub zasiłek dla opiekuna (najczęściej urzędu miasta lub gminy), które potwierdza, że pobierałeś to świadczenie lub zasiłek bez przerwy przez co najmniej 365 dni oraz to, od kiedy nie masz już prawa do tego świadczenia lub zasiłku z powodu śmierci osoby, którą się opiekowałeś,
- dokumenty, które potwierdzą Twój staż, np. świadectwa pracy, zaświadczenie o urlopie wychowawczym, dyplom ukończenia studiów,
- dokument wystawiony przez powiatowy urząd pracy, który potwierdza, że jesteś osobą bezrobotną, przez 180 dni dostawałeś zasiłek dla bezrobotnych i w tym czasie nie odmówiłeś bez uzasadnienia przyjęcia pracy, którą zaproponował Ci urząd pracy.

## Podstawa zasiłku nie może być niższa niż minimalna

**Przepisy określają, jaka jest dla pracowników minimalna podstawa, od której oblicza się zasiłek chorobowy, opiekuńczy, macierzyński lub świadczenie rehabilitacyjne.**

Pracujesz w pełnym wymiarze czasu pracy? Od 1 stycznia 2017 r. podstawa, od której obliczany jest zasiłek, nie może być niższa od 1725,80 zł. Jest to kwota minimalnego wynagrodzenia (które w 2017 r. wynosi 2000 zł) pomniejszonego o 13,71%.

Ta zasada dotyczy Cię również, jeśli jesteś ubezpieczony krócej niż rok i otrzymasz zasiłek za okres od 1 stycznia 2017 r., nawet gdy Twoja niezdolność do pracy powstała w ubiegłym roku.

### Przykład

Pracownik podjął swoją pierwszą pracę od 1 września 2016 r. (w pełnym wymiarze czasu pracy). Otrzymał wynagrodzenie miesięczne w wysokości 1480 zł, tj. 80% minimalnego wynagrodzenia dla pracownika w pierwszym roku pracy w 2016 r. Był on niezdolny do pracy z powodu choroby spowodowanej wypadkiem przy pracy od 20 grudnia 2016 r. do 26 stycznia 2017 r. Zasiłek

chorobowy z ubezpieczenia wypadkowego powinien być liczony osobno dla dwóch okresów:

- od 20 do 31 grudnia 2016 r. – od 1277,09 zł (80% minimalnego wynagrodzenia w 2016 r., tj. 1480 zł minus 13,71%),
- od 1 do 26 stycznia 2017 r. – od 1725,80 zł (minimalne wynagrodzenie w 2017 r., tj. 2000 zł minus 13,71%).

### Ważne!

Jeśli pracujesz w niepełnym wymiarze czasu pracy, to minimalna podstawa wymiaru zasiłku, od której oblicza się zasiłek (1725,80 zł), jest odpowiednio zmniejszana, proporcjonalnie do Twojego czasu pracy.

Twój pracodawca albo ZUS (czyli ten, kto płaci zasiłek) ustala, czy podstawa obliczenia zasiłku nie jest niższa niż 1725,80 zł. Uwzględnia on także inne składniki wynagrodzenia, do których masz prawo w okresie pobierania zasiłku.

### ZUS dla Ciebie

– magazyn informacyjny dla klientów  
Zakładu Ubezpieczeń Społecznych

Wydawca: Centrala ZUS w Warszawie.  
Redakcja: Aleksandra Bełkowska.  
Skład i druk: Poligrafia ZUS w Warszawie.  
Zamówienie nr 433/17.



# Co się dzieje z naszymi składkami

**Każdy pracownik wie, że jego pracodawca opłaca za niego co miesiąc składki na ubezpieczenia. Przedsiębiorcy przekazują je samodzielnie. Co się dalej dzieje z tymi składkami? Na to pytanie odpowiada Ewa Kosowska, dyrektor Departamentu Ubezpieczeń i Składek Centrali ZUS.**

**Panuje przekonanie, że wpłacamy składki na ZUS.**

Nie jest ono prawdziwe. Trzeba odróżnić ZUS od FUS.

**Ten pierwszy skrót znają prawie wszyscy. Co oznacza drugi?**

Choć skróty te różni tylko jedna litera, nie można używać ich zamiennie. FUS to Fundusz Ubezpieczeń Społecznych.

**Czyli?**

Fundusz, do którego wpływają składki na ubezpieczenia społeczne. ZUS tylko obsługuje ten fundusz – można powiedzieć w dużym uproszczeniu, że pobiera składki i wypłaca świadczenia. FUS dzieli się na mniejsze fundusze – emerytalny, rentowy, chorobowy i wypadkowy.

**Jeśli nasze składki trafiają do tych funduszy, to czy możemy liczyć na świadczenia, które wypłaca ZUS?**

Tak, jeśli spełnimy warunki określone w przepisach (przepisy te uchwała parlament, a nie ZUS). I tak z funduszu emerytalnego wypłacane są emerytury, z rentowego – renty, z chorobowego – świadczenia w razie choroby i macierzyństwa, a z wypadkowego – świadczenia po wypadku przy pracy lub w razie choroby zawodowej.

**Świadczenia z funduszy chorobowego, wypadkowego i rentowego są wypłacane, kiedy nastąpi jakieś określone zdarzenie, np. choroba czy urodzenie dziecka. Na emeryturę liczy każdy z nas. Co oznacza stwierdzenie, że wysokość emerytury zależy od stanu konta emerytalnego?**

ZUS prowadzi każdej osobie ubezpieczonej indywidualne konto. Są na nim zapisywane składki emerytalne opłacane od stycznia 1999 r.

**A co ze składkami opłaconymi przed tym rokiem?**

Prowadzimy indywidualne konta od 1999 r., dlatego składki opłacone wcześniej trzeba odtworzyć, czyli ustalić tzw. kapitał początkowy.

**Jak to zrobić?**

Wystarczy złożyć do nas wniosek z dokumentami, które potwierdzają zatrudnienie i wynagrodzenie danej osoby. Na ich podstawie ustalimy kapitał początkowy.

**Czy cała składka emerytalna trafia na konto, które prowadzi ZUS?**

Podział części składki emerytalnej (19,52%) zależy od osoby ubezpieczonej. Osoby urodzone po 1948 r. mogą zdecydować, czy chcą przekazywać część składki do otwartego funduszu emerytalnego (OFE). Jeśli tak postanowią, to ich składka emerytalna jest dzielona w następujący



sposób: 12,22% trafia na konto, które prowadzi ZUS (I filar), 2,92% – do OFE (II filar), a 4,38% – na subkonto w ZUS (II filar).

**A jeśli ktoś zdecyduje, że nie chce przekazywać części składki do OFE?**

Wtedy 12,22% składki emerytalnej trafia na konto w ZUS (I filar), a 7,3% – na subkonto w ZUS (II filar).

**Co to jest subkonto?**

W ramach konta ubezpieczonego prowadzone jest subkonto. To specjalna część konta osoby ubezpieczonej w ZUS. Subkonto mają osoby urodzone w latach 1948–1968, które należą do OFE, oraz wszystkie osoby urodzone po 1968 r.

**Wiemy, że składki emerytalne są zapisywane na koncie. Czy ich wartość jest jakoś powiększana?**

Tak. Składki na koncie i subkoncie są waloryzowane. Kwotę składek mnoży się przez specjalny wskaźnik ustalany na dany rok.

**Czy można kontrolować stan konta, które prowadzi ZUS?**

Oczywiście. Co roku przesyłamy informację o stanie konta osobom urodzonym po 1948 r.

Podajemy w niej ogólną wartość konta na 31 grudnia poprzedniego roku, a także szczegółowe dane m.in. o: zwaloryzowanym kapitale początkowym, zwaloryzowanych składkach na ubezpieczenie emerytalne, składkach na subkoncie, składkach na OFE. Warto analizować te dane. Dzięki nim można np. sprawdzić, czy w ubiegłym roku wszystkie składki emerytalne trafiły na nasze konto. Pracownikom podajemy składki należne, czyli te które wynikają z dokumentów ubezpieczeniowych przekazanych do ZUS. Przedsiębiorcom podajemy składki faktycznie opłacone.

**Jak sprawdzić, na jaką emeryturę możemy liczyć na podstawie środków, które mamy na koncie?**

W informacji o stanie konta podajemy kwotę hipotetycznej emerytury, którą dana osoba może otrzymać, gdy osiągnie wiek emerytalny. Wyliczamy ją w trzech wariantach

osobom, które ukończyły co najmniej 35 lat. W pierwszym wariantcie podajemy emeryturę z I filara na podstawie stanu konta na 31 grudnia poprzedniego roku, gdyby dana osoba po tym dniu już nigdy nie pracowała (nie wpływałyby składki). W drugim wariantcie wyliczamy emeryturę, jaką ktoś otrzymałby, gdyby pracował do osiągnięcia wieku emerytalnego i odprowadzał średnią składkę obliczoną z całego okresu aktywności zawodowej (ubezpieczenia) od 1999 r.

**A w trzecim wariantcie?**

Podajemy w nim kwotę emerytury, którą obliczyliśmy na podstawie środków z konta (I filara) i subkonta (II filara) razem (według stanu na 31 grudnia poprzedniego roku i przy założeniu, że dana osoba już po tym dniu nie pracuje). Osoba zainteresowana może też w każdej chwili sama wyliczyć sobie prognozowaną emeryturę – może skorzystać z kalkulatora na Platformie Usług Elektronicznych ZUS (PUE).

**Każdy ma dostęp do PUE?**

Tak, trzeba tylko założyć swój profil. Wystarczy wejść na stronę [www.zus.pl](http://www.zus.pl) i postępować zgodnie z instrukcją. Można też przy zakładaniu profilu skorzystać z bankowości elektronicznej.

# ZUS radzi

**Eksperti z Zakładu Ubezpieczeń Społecznych są do Państwa dyspozycji. W tej rubryce odpowiadamy na Państwa pytania.**



## Jakie są skutki wystawienia zwolnienia lekarskiego na dzień przepracowany?

**Pracownik poszedł po pracy (30 listopada 2016 r.) do lekarza. Dostał zwolnienie lekarskie od 30 listopada 2016 r. do 12 stycznia 2017 r. Od 1 grudnia zmienił mu się wymiar czasu pracy z 1/2 etatu na cały. Od jakiej kwoty będzie liczony zasiłek?**

30 listopada pracownik wykonywał pracę, za którą otrzymał wynagrodzenie. Dlatego tego dnia nie można traktować jako dnia niezdolności do pracy. Lekarz powinien wystawić zaświadczenie o niezdolności do pracy od następnego dnia po badaniu.

Ponieważ pracownikowi od 1 grudnia zmienił się wymiar czasu pracy, zasiłek będzie liczony

od wynagrodzenia jakie pracownik otrzymałby za grudzień 2016 r. (dla pełnego wymiaru czasu pracy).

**Podstawa prawna:** Art. 40 ustawy z dnia 25 czerwca 1999 r. o świadczeniach pieniężnych z ubezpieczenia społecznego w razie choroby i macierzyństwa (tekst jednolity: Dz.U. z 2016 r. poz. 372 z późn. zm.).

## Kiedy można skorzystać z zasiłku opiekuńczego?

**Wiem, że jeśli dziecko trafia do szpitala, jego rodzic, który się nim w tym czasie opiekuje, może skorzystać z zasiłku opiekuńczego. Czy dotyczy to również opieki w szpitalu nad dzieckiem, które ukończyło 14 lat albo innym członkiem rodziny, np. rodzicem, małżonkiem?**

Jeśli lekarz uzna, że konieczna jest osobista opieka rodzica nad chorym dzieckiem, wystawia zaświadczenie lekarskie na druku ZUS ZLA (również w formie dokumentu elektronicznego), które to potwierdza. Zaświadczenie to jest niezbędne, aby rodzic mógł otrzymać zasiłek opiekuńczy. Trzeba też spełnić inne warunki, m.in. nie został wyczerpany roczny limit dni, za które przysługuje zasiłek. Wtedy przysługuje zasiłek opiekuńczy z powodu opieki nad dzieckiem, które przebywa w szpitalu. Dotyczy to również innego chorego członka rodziny, np. rodzica, małżonka, jeśli lekarz uzna, że konieczne jest opiekowanie się nim w szpitalu.

**Podstawa prawna:** Art. 32, 33 i 34 ustawy z dnia 25 czerwca 1999 r. o świadczeniach pieniężnych z ubezpieczenia społecznego w razie choroby i macierzyństwa (tekst jednolity: Dz.U. z 2016 r. poz. 372 z późn. zm.).

# Wyższa minimalna pensja może wpłynąć na Twoje składki

**Od 1 stycznia wzrosło minimalne wynagrodzenie za pracę i wynosi 2000 zł. Dla części osób, które podejmują kilka różnych aktywności zawodowych, może to mieć duże znaczenie. Sprawdź, czy dotyczy to Ciebie.**

Twoja umowa o pracę gwarantuje Ci minimalne wynagrodzenie? Gdy wykonujesz dodatkowo umowę zlecenia na rzecz innego podmiotu lub rozpoczniesz działalność gospodarczą, ubezpieczenia społeczne będą obowiązkowe wyłącznie ze stosunku pracy.

## Gdy nie ma gwarancji minimalnego wynagrodzenia

Pracujesz na część etatu i Twoje wynagrodzenie jest niższe niż 2000 zł? Jeśli podejmiesz dodatkową aktywność zawodową, trzeba za dany miesiąc przeliczyć kwotę z umowy o pracę, od której liczy się składki (tzw. podstawę wymiaru składek). Gdy jest ona niższa niż 2000 zł, to np. od umowy zlecenia czy umowy o świadczenie usług trzeba również opłacić składki na obowiązkowe ubezpieczenia społeczne. Jeśli prowadzisz działalność, sam musisz opłacić oprócz składki zdrowotnej również składki na ubezpieczenia społeczne.

### Przykład

Jan Kowalski jest zatrudniony na pół etatu. Jego wynagrodzenie wynosi 1000 zł. Od 1 stycznia zaczął też prowadzić działalność gospodarczą. Jest on objęty obowiązkowo ubezpieczeniami społecznymi:

- emerytalnym, rentowymi, chorobowym i wypadkowym ze stosunku pracy,
- emerytalnym, rentowymi i wypadkowym z działalności gospodarczej.

## Składki od umowy zlecenia

Pracujesz na zlecenie, a podstawa wymiaru Twoich składek na ubezpieczenia emerytalne i rentowe w danym miesiącu jest niższa niż 2000 zł? Od kolejnej umowy (umów) zlecenia trzeba wtedy

opłacić składki na obowiązkowe ubezpieczenia społeczne. Jeśli za dany miesiąc łączna podstawa wymiaru składek z Twoich umów zlecenia wynosi 2000 zł, ta zasada nie dotyczy kolejnej umowy/umów. Jednak łączną podstawę wymiaru składek trzeba ustalać odrębnie dla każdego miesiąca.

Osoby ubezpieczone	Kwota, od której liczy się składki na ubezpieczenia społeczne (podstawa wymiaru składek) w 2017 r. i na którą ma wpływ wysokość minimalnego wynagrodzenia
Osoby na urlopie wychowawczym – objęte obowiązkowymi ubezpieczeniami emerytalnym i rentowymi	Kwota przeciętnego miesięcznego wynagrodzenia wypłaconego za 12 miesięcy kalendarzowych przed urlopem. Podstawa nie może przekroczyć 2557,80 zł (czyli 60% prognozowanego przeciętnego wynagrodzenia miesięcznego przyjętego do ustalenia kwoty ograniczenia rocznej podstawy wymiaru składek). Nie może być też niższa niż 1500 zł (75% minimalnego wynagrodzenia).
Osoby, dla których ubezpieczenia emerytalne i rentowe są dobrowolne	Zadeklarowana najniższa kwota to minimalne wynagrodzenie, czyli 2000 zł w 2017 r.
Osoby, które pracują na podstawie umowy uaktywniającej (nianie) – objęte obowiązkowymi ubezpieczeniami emerytalnym, rentowymi i wypadkowym	Składki obliczone od podstawy, która wynosi 2000 zł (czyli minimalne wynagrodzenie w 2017 r.), finansuje budżet państwa za pośrednictwem ZUS. Składki obliczone od pensji ponad 2000 zł opłaca rodzic (zgodnie z ogólnymi zasadami współfinansowania składek).
Osoby, które sprawują osobistą opiekę nad dzieckiem – objęte obowiązkowym ubezpieczeniem emerytalnym	1500 zł (75% minimalnego wynagrodzenia).