

Jak zatroszczyć się o zabezpieczenie na starość osób o niskich dochodach?

Jarosław Oczki

Wydział Nauk Ekonomicznych i Zarządzania
Uniwersytet Mikołaja Kopernika w Toruniu

Skutki reformy z 1999 r.

Celem reformy polskiego systemu emerytalnego z 1999 r. było zapewnienie stabilności finansów publicznych w obliczu niekorzystnych tendencji demograficznych

Wprowadzenie systemu zdefiniowanej składki (defined contribution) spowodowało jednak **obniżenie oczekiwanej stopy korzyści (benefit ratio) stopy zastąpienia (replacement rate) i radykalne ograniczenie redystrybucyjnej funkcji** systemu

Mężczyzna osiągający **dochody na poziomie średniego wynagrodzenia**, po przepracowaniu i opłacaniu składek emerytalnych przez 35 lat, przechodząc na emeryturę w wieku 65 lat ze starego systemu otrzymałby świadczenie emerytalne na poziomie

73% ostatniego wynagrodzenia

Mężczyzna osiągający **50% średniego wynagrodzenia** w systemie zdefiniowanego świadczenia mógłby liczyć na stopę zastąpienia

96%

Przerwy w składkowaniu powodują w nowym systemie odpowiednio większy spadek stopy korzyści i stopy zastąpienia
(od momentu wejścia w życie reformy setki tysięcy osób pracowało na umowach nieoskładkowanych, obecnie pół miliona osób jest zatrudnionych na podstawie umów o dzieło)

Jeszcze gorzej przedstawia się sytuacja **kobiet**, które na ogół osiągają niższe dochody w okresie aktywności zawodowej i mają częstsze przerwy związane z opieką nad dziećmi czy swoimi rodzicami, niższy wiek emerytalny oraz dłuższe oczekiwane trwanie życia.

Oczekiwane skutki obniżenia wieku emerytalnego

Negatywny wpływ na **stabilność finansów publicznych** - dodatkowe środki budżetowe ok. **0,4% – 0,9% PKB** rocznie do 2050 r.

Przy założeniu pracy do 67 lat, przeciętna **stopa zastąpienia** brutto spadnie z **53% w 2013 r. do 28,7% w 2060 r.**

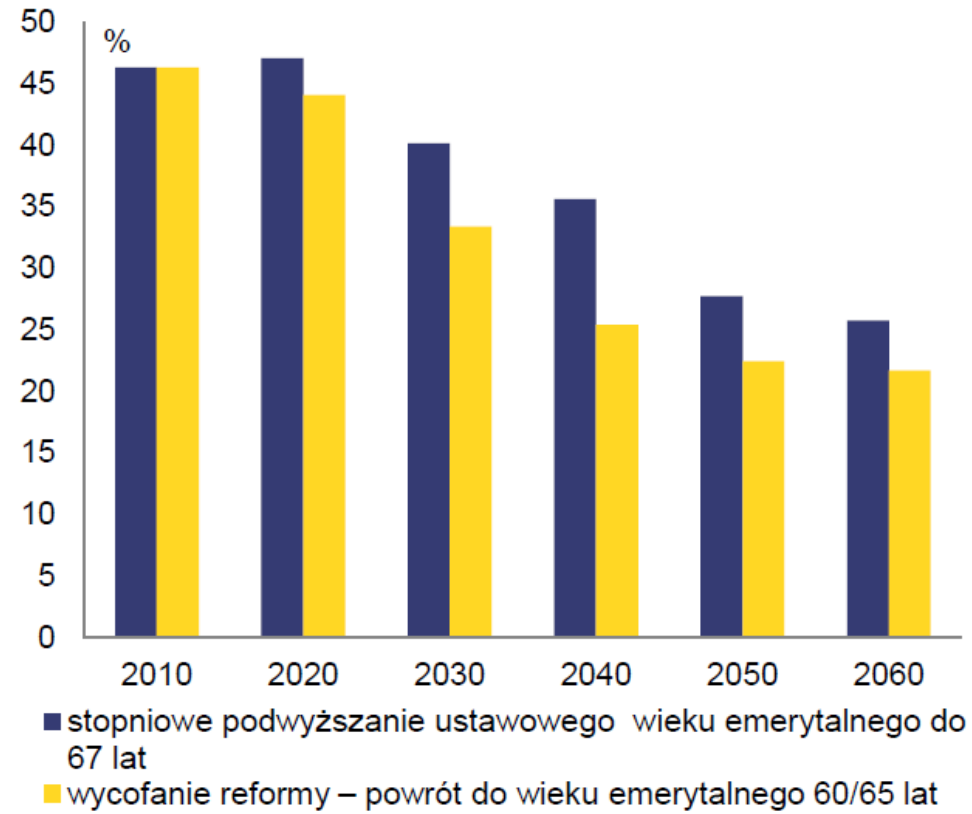
Przy założeniu wieku emerytalnego 60/65 stopa zastąpienia w 2060 r. może wynosić nawet **18,7%**

Występuje zagrożenie ubóstwem w wieku emerytalnym

Obniżenie wieku emerytalnego do 60/65 lat spowoduje że:

- **osoba 60-letnia (kobieta)** dostanie 77% emerytury przysługującej osobie przechodzącej w wieku 67 lat – spadek o niemal **1/4**
- **osoba 65-letnia** dostanie 92% emerytury przysługującej osobie w wieku 67 lat.

Stopa zastąpienia w latach 2010-2060



Źródło: Komisja Europejska.

Znaczna liczba emerytów będzie uzyskiwała bardzo niskie świadczenia

Wysokość prognozowanego na 2050 r. świadczenia emerytalnego nie przekracza jednej czwartej ostatniego wynagrodzenia

Przy średniej wartości wynagrodzenia w Polsce na poziomie powyżej 4 tys. zł brutto świadczenie emerytalne będzie prawdopodobnie zbliżone do minimalnej emerytury wynoszącej obecnie **1000 zł**

2/3 pracowników otrzymuje wynagrodzenie niższe niż średnia

W przyszłości nawet połowa świadczeń emerytalnych będzie wymagała dotowania z budżetu, aby wyrównać ich wysokość do minimalnego poziomu

Dotacje będą dotyczyły głównie kobiet, osób ubezpieczonych w KRUS oraz osób, które przez znaczną część aktywności zawodowej były bezrobotne lub zatrudnione na podstawie umów cywilnoprawnych

Sposoby zabezpieczenia osób o niskich dochodach

Pewnym zabezpieczeniem jest emerytura minimalna

Problemy:

1) relatywnie **niska**

2) obecnie niemal **80 tys.** osób otrzymuje świadczenia poniżej emerytury minimalnej i liczba takich osób będzie w przyszłości rosła

Osoby, które z różnych nie wypracują minimalnych okresów składkowych, nie będą miały prawa do emerytury minimalnej. Mogą one otrzymać **zasilek z opieki społecznej na poziomie zbliżonym do minimum egzystencji**

Rozwiązania zabezpieczające osoby o niskich dochodach przed ubóstwem w podeszłym wieku

- ◆ zwiększenie składki, zmiana waloryzacji
- ◆ subsydiowanie składek osób, które nie pracują lub pracują na umowach nieoskładkowych lub oskładkowanie wszystkich umów
- ◆ **emerytura obywatelska**

Większość z tych działań wymaga finansowania z budżetu państwa

Wprowadzenie powszechnej emerytury byłoby krokiem w kierunku zdefiniowanego świadczenia (systemu DB) i solidarności społecznej (redystrybucji)

W polskim systemie emerytalnym brakuje tzw. filaru zerowego gwarantującego minimalny dochód na starość chroniący przed ubóstwem

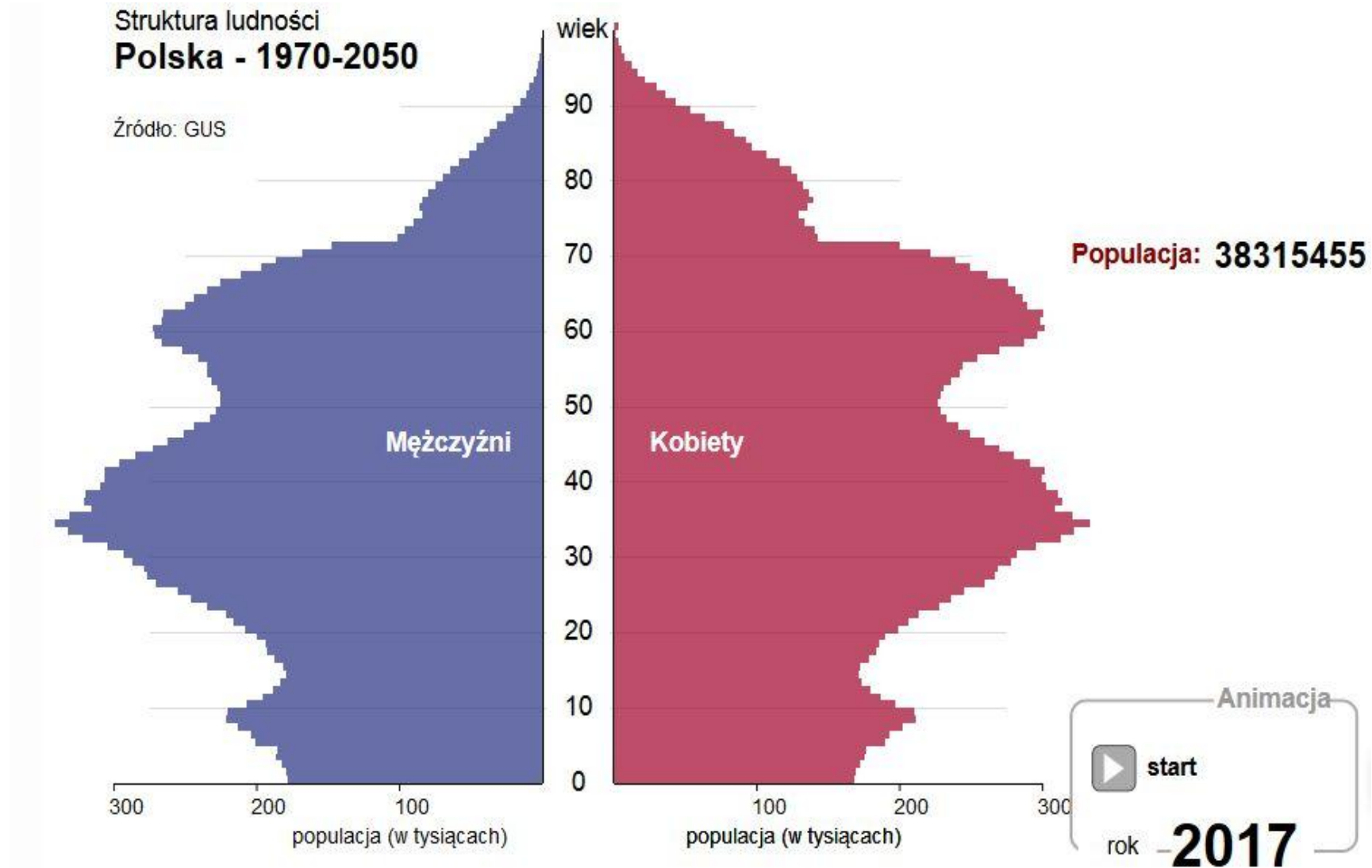
Filar zerowy jest uzasadniony zwłaszcza w systemach opartych o zdefiniowaną składkę

Stabilność finansowa

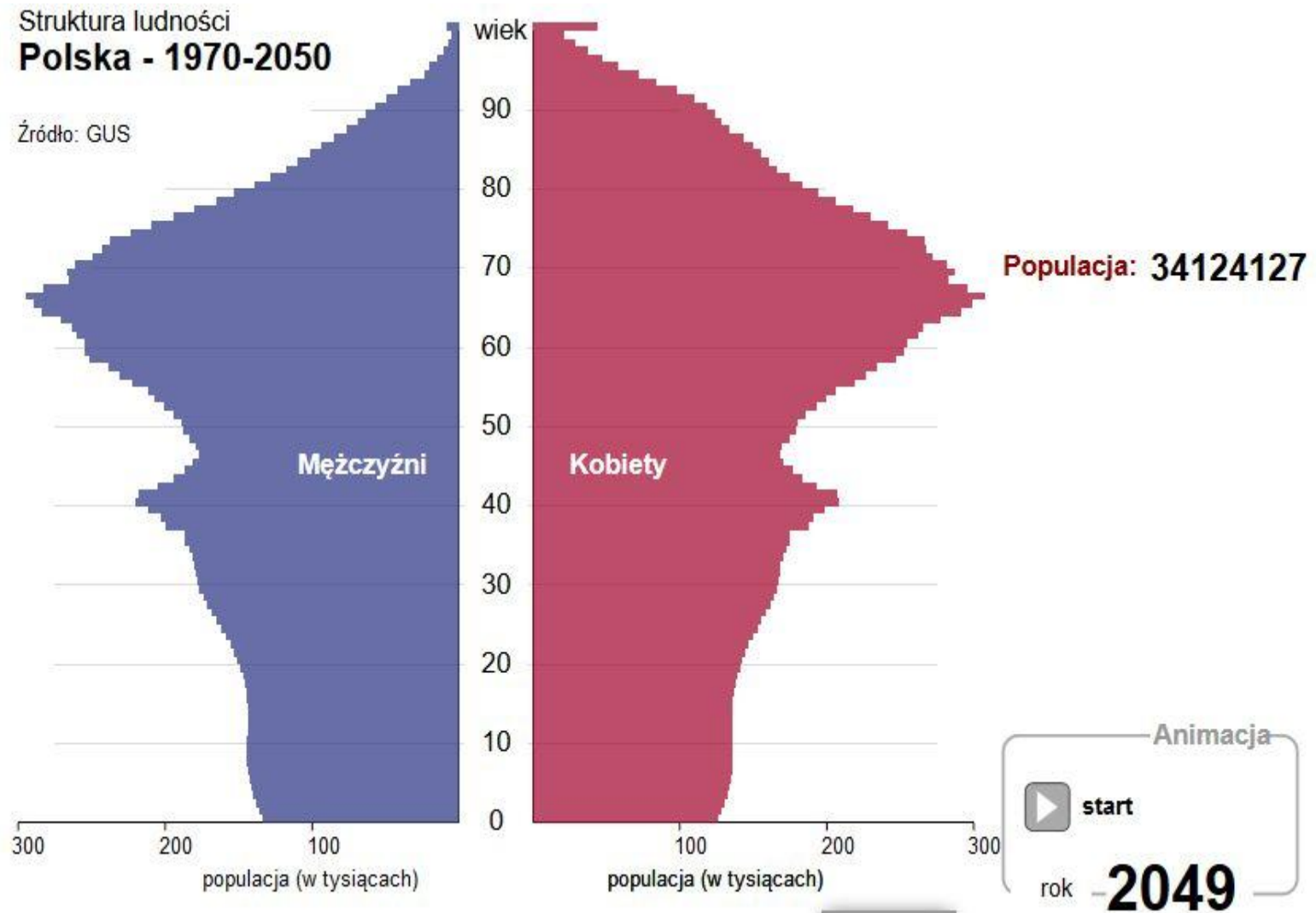
Kluczowym problemem w przypadku przechodzenia w stronę systemu zdefiniowanego świadczenia jest stabilność finansowa, która jest uzależniona od **obecnej i przyszłej sytuacji demograficznej**

- ◆ Szybki wzrost produktywności?
- ◆ Imigracja?
- ◆ **Zwiększenie/nieobniżanie wieku emerytalnego?**

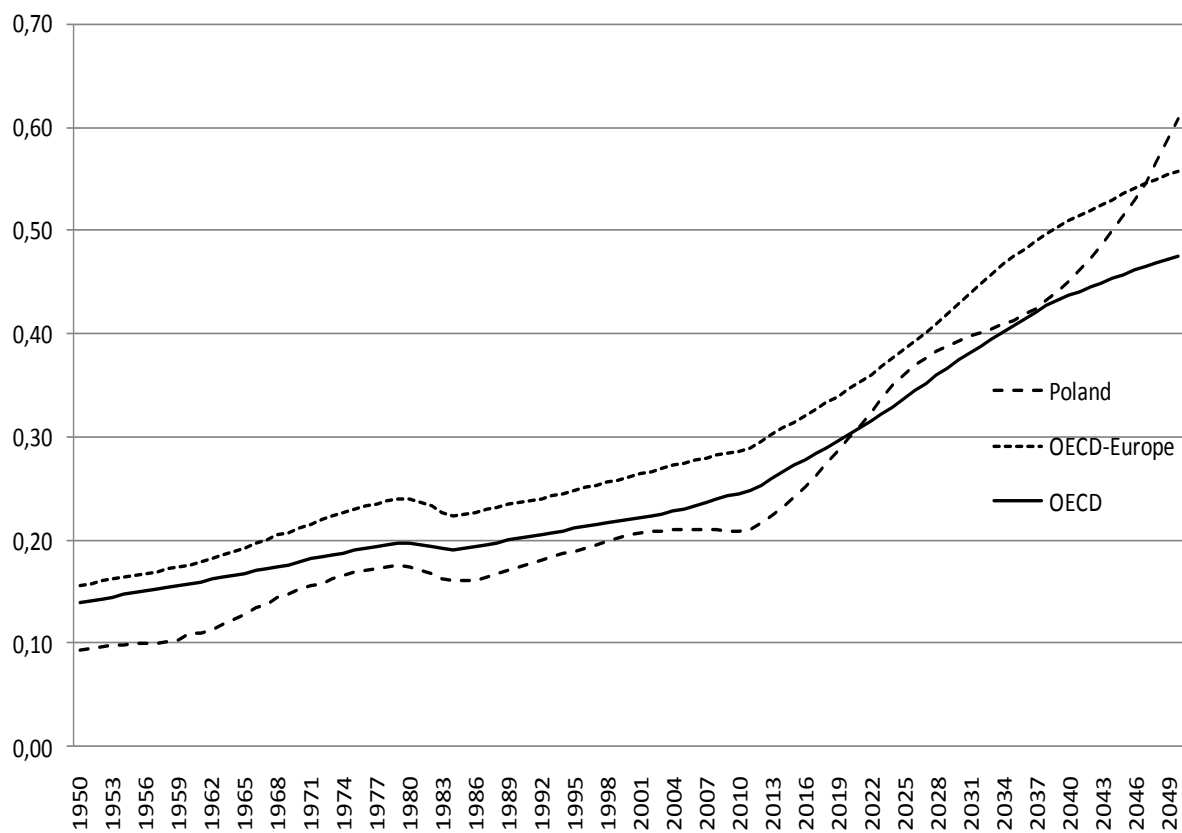
Struktura wiekowa ludności Polski – 2017 r.



Struktura wiekowa ludności Polski – 2049 r.



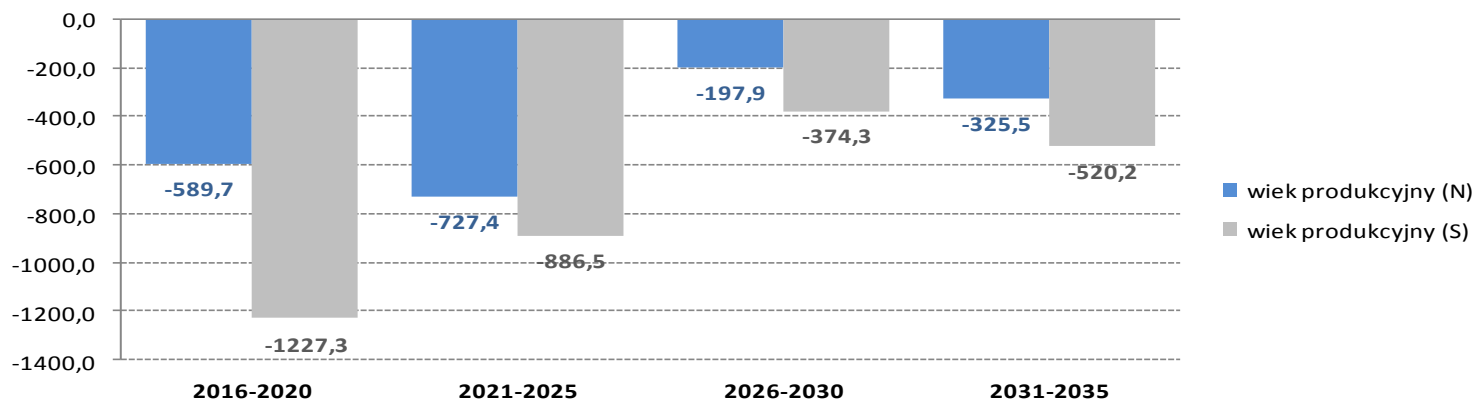
Wskaźnik obciążenia demograficznego wiekiem (65+/15-64)



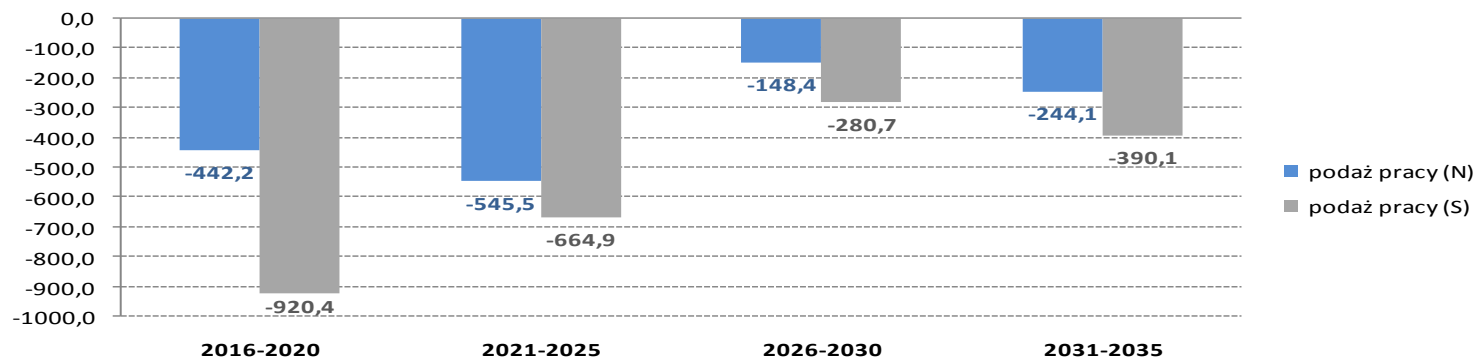
Źródło: OECD.

Dwa warianty wieku emerytalnego 67 – (N) oraz 60/65 – (S)

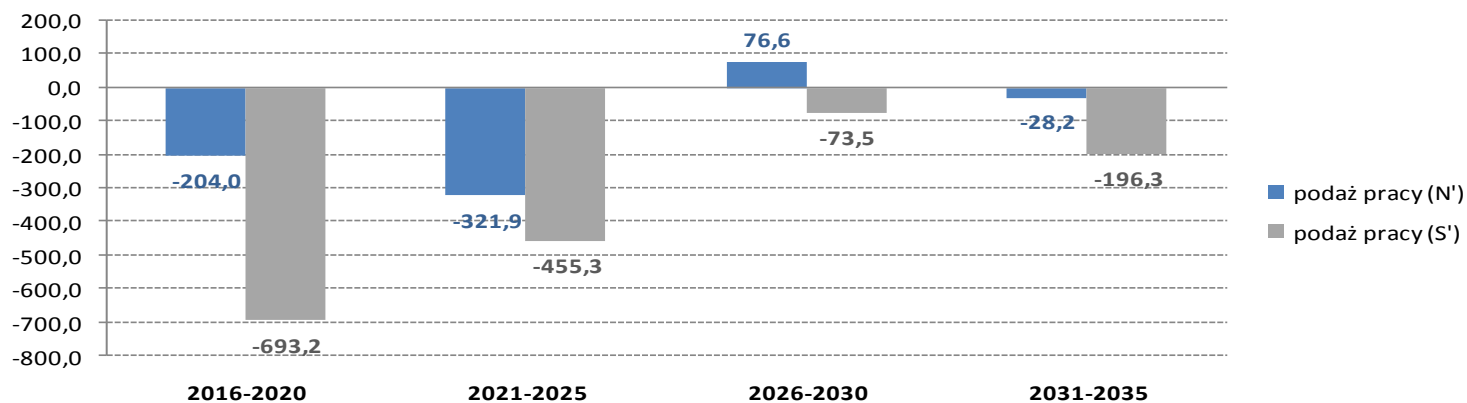
Zmiany **populacji w wieku produkcyjnym** 18-67 (N) oraz 18-60/65 (S)



Zmiany **podaż pracy** przy założeniu wieku produkcyjnego 18-67 (N) oraz 18-60/65 (S) oraz stałego współczynnika aktywności zawodowej



Zmiany **podaż pracy** przy założeniu wieku produkcyjnego 18-67 (N) oraz 18-60/65 (S) oraz rosnącego współczynnika aktywności zawodowej



Źródło: opracowanie własne na podstawie danych GUS.

Wnioski i rekomendacje

W ciągu najbliższych dekad w Polsce wystąpią **bardzo niekorzystne tendencje demograficzne**

W przyszłości zabezpieczeniem przed ubóstwem osób starszych może być **emerytura obywatelska** - element zdefiniowanego świadczenia. Wysokość emerytury powszechnej mogłaby odpowiadać poziomowi obecnej emerytury minimalnej

Wzmocniona funkcja redystrybucyjna – na podobnych zasadach na jakich funkcjonuje obecnie składka zdrowotna

Dodatkowo - oskładkowanie wszystkich umów, odejście zasady niepobierania kolejnych składek emerytalnych po osiągnięciu 30-krotności wynagrodzenia

W celu zagwarantowania **stabilności finansowej** powinna ona jednak być świadczeniem wypłacanym wyłącznie osobom, które są niezdolne do dalszej pracy. Nie powinno się jej łączyć z pracą. Pożądane jest wprowadzenie zachęt, które spowodują utrzymywanie aktywności zawodowej po osiągnięciu ustawowego wieku emerytalnego

Wnioski i rekomendacje

Wiek przejścia na emeryturę musi zostać powiązany co do zasady ze spodziewaną długością życia. W praktyce będzie to oznaczało konsekwentne wydłużanie okresu pracy

Należy **przeciwdziałać spadkowi aktywności ekonomicznej**, w szczególności kobiet

PPE, IKE i IKZE wskazywane często jako narzędzia poprawy adekwatności świadczeń emerytalnych nie są skutecznym rozwiązaniem dla osób o niskich dochodach

Jak zatroszczyć się o zabezpieczenie na starość osób o niskich dochodach?

Jarosław Oczki

Wydział Nauk Ekonomicznych i Zarządzania
Uniwersytet Mikołaja Kopernika w Toruniu