

RAPORT

Świadczenia emerytalno-rentowe w latach 2019-2021

I. ŚWIADCZENIA EMERYTALNO-RENTOWE PRYZNANE¹ w latach 2019-2021 (bez świadczeń realizowanych na mocy umów międzynarodowych)

W 2021 r. przyznano emerytury dla 293,9 tys. osób, tj. o 2,8% mniej niż w 2019 r. i 0,3% więcej niż w 2020 r.

Spośród powyższej liczby 293,9 tys. osób, którym przyznano po raz pierwszy emeryturę w 2021 r., 289,7 tys. to osoby, którym przyznano i wypłacono po raz pierwszy emeryturę nowosystemową.

Zmieniła się struktura nowo przyznanych emerytur pod względem sposobu wyliczania świadczenia – rośnie odsetek emerytur przyznawanych według nowych zasad. W 2014 r. ich udział stanowił 83,5% ogółu przyznanych emerytur, w 2017 r. – 97,0%, w 2019 r. – 97,6%, a w 2021 r. – 98,6%.

Malejąca liczba emerytur przyznawanych wg dotychczasowych zasad jest wynikiem coraz mniejszej populacji osób uprawnionych do starsystemowych emerytur.

Do 2020 r. utrzymywał się trend spadkowy liczby przyznanych rent z tytułu niezdolności do pracy – w 2019 r. ich liczba spadła o blisko 1,6% w stosunku do 2018 r. – z 42,9 tys. do 42,3 tys., a w 2020 r. – o 7,6% w stosunku do 2019 r. W 2021 r., po raz pierwszy od kilku lat, odnotowano wzrost liczby nowoprzyznanych rent z tytułu niezdolności do pracy, ich liczba wzrosła o 2,1 tys. (tj. o 5,4%) w stosunku do 2020 r.

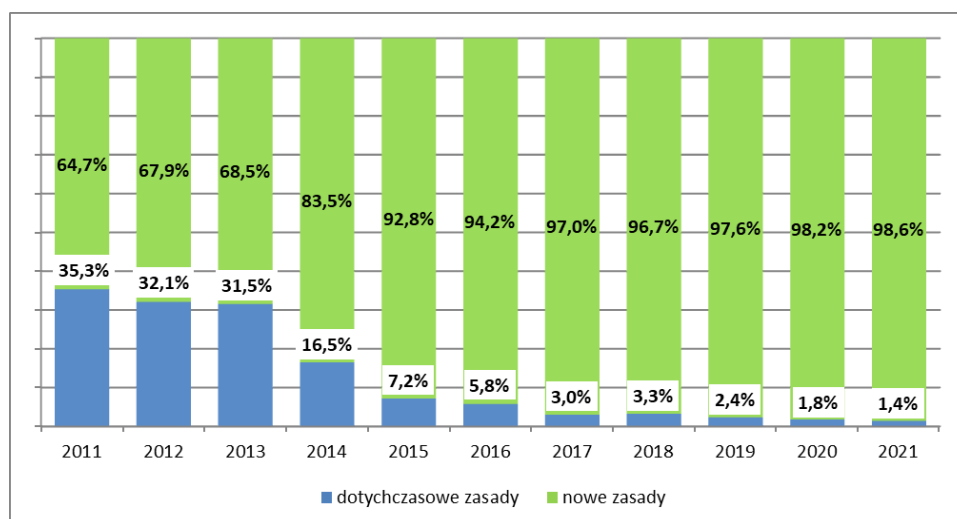
Po okresie spadku liczby przyznanych rent rodzinnych – z 42,1 tys. w 2014 r. do 29,6 tys. w 2020 r., w 2021 r. nastąpił wzrost liczby nowoprzyznanych rent rodzinnych – o prawie 30% (8,8 tys.) w stosunku do 2020 r. Przy czym, podobnie jak w przypadku emerytur, rośnie odsetek rent rodzinnych przyznawanych według nowych zasad – w 2014 r. udział ten stanowił 5,2% ogółu przyznanych rent rodzinnych, w 2017 r. – 9,2%, a w 2021 r. 17,7%.

¹ Dotyczy osób, którym przyznano świadczenie po raz pierwszy i które podjęły jego wypłatę w stałym miesięcznym terminie płatności

Tab. I.1. Liczba osób, którym przyznano:

	2019	2020	2021
	w tys.		
Emeryturę	302,3	293,1	293,9
z tego według:			
- dotychczasowych zasad	7,1	5,2	4,2
- nowych zasad	295,2	287,9	289,7
Rentę z tytułu niezdolności do pracy	42,3	39,1	41,2
Rentę rodzinną	31,3	29,6	38,4
z tego według:			
- dotychczasowych zasad	26,7	24,8	31,6
- nowych zasad	4,6	4,8	6,8

Wykres I.1. Liczba osób, którym przyznano emeryturę



Przeciętna wysokość emerytury przyznanej w 2021 r. wyniosła 2 813,40 zł, co stanowiło 56,9% przeciętnego wynagrodzenia w 2021 r. (pomniejszonego o obowiązkową składkę na ubezpieczenia społeczne płaconą przez ubezpieczonego), odnotowano więc niewielki spadek wysokości tej relacji w stosunku do roku 2020 r. (w 2020 r. – 58,0%). Od kilku lat można zaobserwować rosnącą relację wysokości przeciętnej emerytury przyznanej według dotychczasowych zasad do wysokości emerytur przyznanych według nowych zasad. Nie może jednak stanowić to podstawy do analizowania, który z tych systemów generuje wyższe emerytury. Obecnie przyznawane emerytury wg dotychczasowych zasad to w dużej mierze emerytury górnicze – w 2021 r. udział nowo przyznanych emerytur górniczych

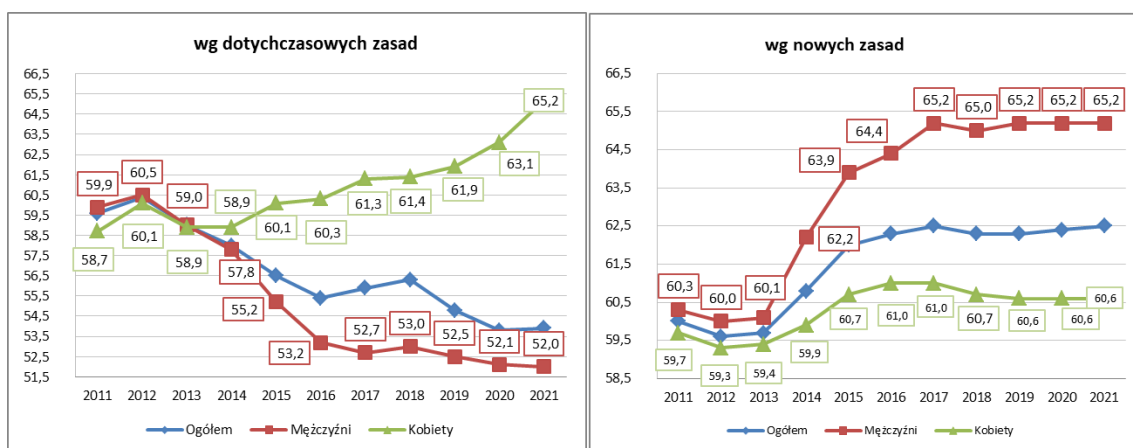
stanowił 71,9% emerytur przyznanych wg dotychczasowych zasad. Przy ustalaniu wysokości emerytur górniczych stosowane są korzystne przeliczniki.

Tab. I.2. Przeciętna wysokość² nowo przyznanej:

	2019	2020	2021
	w zł		
Emerytury			
z tego według:			
- dotychczasowych zasad	2 338,38	2 615,87	2 813,40
- nowych zasad	4 827,75	5 462,90	5 823,47
Renty z tytułu niezdolności do pracy	2 278,24	2 564,54	2 769,73
Renty rodzinnej	1 815,89	1 927,59	2 020,80
z tego według:			
- dotychczasowych zasad	1 963,80	2 145,50	2 301,69
- nowych zasad	1 950,74	2 129,70	2 281,87
	2 040,02	2 226,95	2 394,20

Średni wiek osób przechodzących na emeryturę nowosystemową w 2021 r. był o 8,6 roku wyższy niż średni wiek osób przechodzących w tym roku na emeryturę starosystemową. Przy czym w przypadku mężczyzn różnica ta wyniosła ponad 13,2 roku, natomiast w przypadku kobiet średni wiek przechodzących na emeryturę nowosystemową w 2021 r. był niższy niż średni wiek przechodzących w tym roku na emeryturę starosystemową o 4,6 roku.

Wykres I.2. Średni wiek osób, którym przyznano emeryturę



² Przeciętna wysokość z momentu przyznania świadczenia, z dodatkami pielęgnacyjnymi i dla sierot zupełnych, bez wyrównań

Emerytury i renty przyznane według nowych zasad

W 2021 r. przyznano 289,7 tys. emerytur wyliczanych według nowych zasad, tj. 1,8 tys. więcej niż w 2020 roku i o 5,5 tys. mniej niż w 2019 r. Wysoki poziom liczby emerytur przyznawanych według nowych zasad jest wynikiem coraz mniejszej populacji osób uprawnionych do starosystemowych emerytur, a coraz większego kręgu osób uprawnionych do emerytur nowosystemowych. Wśród osób, którym przyznawane są te emerytury dominują kobiety. W 2021 r. emeryturę nowosystemową przyznano dla 167,0 tys. kobiet (co stanowi 57,7 % osób, którym w 2021 r. przyznano emeryturę wg nowych zasad) i 122,7 tys. mężczyzn.

Liczba nowo przyznawanych rent rodzinnych wyliczanych według nowych zasad systematycznie rośnie – z 2,2 tys. w 2014 r. do 4,6 tys. w 2019 r. i 6,8 tys. w 2021 r. Wśród osób, którym przyznano rentę rodzinną - podobnie jak wśród emerytów - dominują kobiety. Ich odsetek w latach 2014-2021 wahał się od 61,0% w 2014 r. do 66,4% w 2017 r. i następnie obniżał się osiągając poziom 64,0% w 2021 r.

Średni wiek osób, którym w 2021 r. przyznano emeryturę według nowych zasad wyniósł 62,5 roku i był wyższy o 0,2 roku od średniego wieku osób, którym w 2019 r. przyznano nowosystemową emeryturę. Średni wiek mężczyzn w 2021 r. wyniósł 65,2 lat, kobiet – 60,6 lat.

Tab. I.3. Liczba osób, którym przyznano:

	2019	2020	2021
	w tys.		
Emeryturę Ogółem	295,2	287,9	289,7
Mężczyźni	108,8	112,9	122,7
Kobiety	186,4	175,1	167,0
Rentę rodzinną	4,6	4,8	6,8

Tab. I.4. Struktura wg płci osób, którym przyznano:

	2019	2020	2021
Emeryturę			
Mężczyźni	36,9%	39,2%	42,3%
Kobiety	63,1%	60,8%	57,7%
Rentę rodzinną - uprawnieni			
Mężczyźni	35,5%	37,0%	36,0%
Kobiety	64,5%	63,0%	64,0%

Tab. I.5. Przeciętny wiek osób, którym przyznano:

	2019	2020	2021
	<i>w latach</i>		
Emeryturę Ogółem	62,3	62,4	62,5
Mężczyźni	65,2	65,2	65,2
Kobiety	60,6	60,6	60,6
Rentę rodzinną - uprawnieni Ogółem	53,1	53,5	53,6
Mężczyźni	51,3	51,4	50,5
Kobiety	54,1	54,8	55,3

Podkreślenia wymaga fakt, że z uwagi na ograniczenie możliwości przechodzenia na emeryturę poniżej wieku emerytalnego, odsetek osób, którym przyznano emeryturę w wieku poniżej 60/65 lat w przypadku kobiet jest zerowy, a w przypadku mężczyzn spaść poniżej 0,5%.

Tab. I.6. Odsetek osób, którym przyznano emeryturę w wieku poniżej 60 / 65 lat:

	2019	2020	2021
Mężczyźni poniżej 65 lat	3,3%	1,0%	0,4%
Kobiety poniżej 60 lat	0,1%	0,0%	0,0%

Przeciętna wysokość emerytury przyznanej wg nowych zasad w 2021 r. wyniosła 2 769,73 zł (co stanowiło 56,0% przeciętnego wynagrodzenia w 2021 r. pomniejszonego o obowiązkową składkę na ubezpieczenia społeczne płaconą przez ubezpieczonego), w przypadku mężczyzn było to 3 443,05 zł (69,6% PW), w przypadku kobiet – 2 275,34 zł (46,0% PW).

Odsetek osób, którym emerytura została przyznana w wysokości 1 000 zł i mniej wyniósł w 2021 r. 10,4% (w przypadku mężczyzn było to 7,4%, w przypadku kobiet – 12,6%), a odsetek osób, których emerytura została przyznana w wysokości ponad 5 000 zł – 9,8% (w przypadku mężczyzn było to 18,3% w przypadku kobiet – 3,4%). W analizowanym okresie w latach 2019-2021 spada odsetek emerytur przyznawanych w wysokości do 1 000 zł (z 14,7% w 2019 r. do 10,4% w 2021 r.). W przypadku emerytur przyznawanych w wysokości powyżej 5 000 zł w latach 2019 – 2021 ich odsetek systematycznie się zwiększał – z 5,0% w 2019 r. do 9,8% w 2021 r.

Tab. I.7. Struktura świadczeń nowo przyznanych, wg wysokości w grudniu danego roku:

	Emerytury			Renty rodzinne
	Ogółem	Mężczyźni	Kobiety	
w 2019 r.				
do 1 000,00 zł	14,7%	9,5%	17,7%	-
1 000,01 zł – 2 000,00 zł	33,2%	19,1%	41,3%	54,7%
2 000,01 zł – 3 000,00 zł	26,4%	26,6%	26,5%	32,9%
3 000,01 zł – 4 000,00 zł	14,7%	22,6%	10,1%	9,5%
4 000,01 zł – 5 000,00 zł	6,0%	11,1%	3,0%	2,1%
od 5 000,01 zł	5,0%	11,1%	1,4%	0,8%
w 2020 r.				
do 1 000,00 zł	11,4%	8,0%	13,5%	-
1 000,01 zł – 2 000,00 zł	28,7%	16,5%	36,9%	48,5%
2 000,01 zł – 3 000,00 zł	26,6%	24,0%	28,4%	34,7%
3 000,01 zł – 4 000,00 zł	17,6%	23,4%	13,8%	11,8%
4 000,01 zł – 5 000,00 zł	8,3%	13,5%	4,9%	3,6%
od 5 000,01 zł	7,4%	14,6%	2,5%	1,4%
w 2021 r.				
do 1 000,00 zł	10,4%	7,4%	12,6%	-
1 000,01 zł – 2 000,00 zł	25,7%	14,5%	34,2%	42,4%
2 000,01 zł – 3 000,00 zł	25,0%	20,7%	28,2%	34,8%
3 000,01 zł – 4 000,00 zł	18,5%	23,1%	15,1%	15,5%
4 000,01 zł – 5 000,00 zł	10,6%	16,0%	6,5%	4,7%
od 5 000,01 zł	9,8%	18,3%	3,4%	2,6%

Tab. I.8. Przeciętna wysokość nowo przyznanej:

	2019	2020	2021
	w zł		
Emerytury Ogółem	2 278,24	2 564,54	2 769,73
Mężczyźni	2 928,98	3 208,45	3 443,05
Kobiety	1 898,49	2 149,38	2 275,34
Renty rodzinnej	2 040,02	2 226,95	2 394,20

Wpływ wyższej śmiertelności na wysokość emerytur

Wyższa śmiertelność w 2020 r. i 2021 r. związana z epidemią Covid-19, spowodowała, że znacznie skróciło się średnie dalsze trwanie życia w porównaniu do tablic GUS z marca 2020 r. W związku z tym emerytury przyznawane od kwietnia tego roku będą wyższe, niż te które ustalilibyśmy z wykorzystaniem tablic GUS z marca 2020 r., ale także i z marca 2021 r.

I tak dla grupy:

- 60-latków średnie dalsze trwanie życia wynosiło od kwietnia **2020 r. - 261,5 miesięcy**, od kwietnia **2021 r. - 247,7 miesięcy**, a od kwietnia **2022 r.** wyniesie już tylko **238,9 miesięcy**.
- 65-latków – od kwietnia **2020 r. – 217,6 miesięcy**, od kwietnia **2021 r. – 204,3 miesięcy**, a od kwietnia **2022 r.** wyniesie już tylko **196,2 miesięcy**.

Gdyby brać pod uwagę przy wyliczaniu emerytury jedynie zmianę tej wielkości, przeciętnie emerytury w momencie przyznania dla tych grup ubezpieczonych byłyby wyższe

dla 60-latków o:

- ✓ 3,7% w stosunku do emerytur przyznanych na podstawie tablic GUS z marca 2021 r.,
- ✓ 9,5% w stosunku do emerytur przyznanych na podstawie tablic GUS z marca 2020 r. (przed epidemią),

dla 65-latków o:

- ✓ 4,1% w stosunku do emerytur przyznanych na podstawie tablic GUS z marca 2021 r.,
- ✓ 10,9% w stosunku do emerytur przyznanych na podstawie tablic GUS z marca 2020 r. (przed epidemią).

Opóźnienie przejścia na emeryturę

W 2021 r. udział osób, którym emeryturę według nowych zasad³ przyznano poniżej 1 roku od osiągnięcia wieku emerytalnego wyniósł 89,1% i był wyższy o 2,0 p.p. niż w 2020 r., kiedy wynosił 87,1%. Wśród osób, którym emeryturę przyznano poniżej 1 roku od osiągnięcia wieku emerytalnego wzrósł udział osób, którym przyznano emeryturę dokładnie w wieku emerytalnym z 62,4% w 2020 r. do 68,2 % w 2021 r. na rzecz spadku udziału osób, którym emeryturę przyznano w wieku wyższym od wieku emerytalnego od 1 do 11 miesięcy z 24,7% w 2020 r. do 21,0% w 2021 r.

Udział osób, którym przyznano emeryturę poniżej 2 lat od osiągnięcia wieku emerytalnego w 2021 r. wzrósł o 1,0 p.p. w porównaniu z 2020 r. i wyniósł 93,8%, (w 2020 r. – 92,8%). Przy czym analogicznie jak w poprzednim roku zmalał udział osób, którym przyznano emeryturę od 12 do 23 miesięcy (z 5,6% w 2020 r. do 4,6% w 2021 r. Znacząco zmniejszył się udział osób, którym przyznano emeryturę od 24 do 35 miesięcy od osiągnięcia wieku emerytalnego (z 4,8% w 2020 r. do 2,7% w 2021 r.).

Zmiany, które nastąpiły w strukturze przyznanych emerytur - zwiększający się udział osób, którym przyznano emeryturę dokładnie w momencie osiągnięcia wieku emerytalnego, mogą być związane z trwającym od marca 2020 r. stanem epidemii w związku z rozprzestrzenianiem się wirusa SARS-CoV-2 powodującego chorobę COVID-19 i podejmowaniem decyzji o szybszym przejściu na emeryturę.

Udziały te były zróżnicowane ze względu na płeć.

Wśród emerytur według nowych zasad wypłaconych **MĘŻCZYZKOM** w XII 2021 r., przyznanych po raz pierwszy w 2021 r. 76,1% przyznano osobom będącym dokładnie w wieku emerytalnym (w 2020 r. – 70,8%, w 2019 – 68,0%, w 2018 r. – 63,8%), kolejnym 17,6% osób emeryturę przyznano w wieku wyższym od wieku emerytalnego od 1 do 11 miesięcy (w 2020 – 21,5%, w 2019 r. – 22,3%, w 2018 r. – 32,2%). Pozostałe 6,2% to mężczyźni, którym emeryturę przyznano w wieku wyższym o co najmniej rok od

³ W analizie wzięto pod uwagę tylko emerytury nowosystemowe, do których prawo przysługuje po osiągnięciu ustawowego wieku emerytalnego (o którym mowa w art. 24 ustawy o emeryturach i rentach z FUS). Badano liczbę pełnych miesięcy od osiągnięcia odpowiedniego – dla danej płci i daty urodzenia – wieku emerytalnego do dnia przyznania prawa do emerytury.

obowiązującego ich wieku emerytalnego (w 2020 r. 7,7%, w 2019 r. – 9,7%, w 2018 r. – 4,0%).

Natomiast wśród emerytur według nowych zasad wypłaconych **KOBIETOM** w XII 2021 r., przyznanych po raz pierwszy w 2021 r. 62,3% przyznano osobom będącym dokładnie w wieku emerytalnym (w 2020 r. – 57,1%, w 2019 r. – 56,1%, w 2018 r. – 53,5%), kolejnym 23,4% osób emeryturę przyznano w wieku wyższym od wieku emerytalnego od 1 do 11 miesięcy (w 2020 r. – 26,7%, w 2019 r. – 26,4%, w 2018 r. – 38,5%). Pozostałe 14,3% (w 2020 r. – 16,2%, w 2019 r. – 17,5%, w 2018 r. – 8,1%) to kobiety, którym emeryturę przyznano w wieku wyższym o co najmniej rok od obowiązującego ich wieku emerytalnego.

Okresowe emerytury kapitałowe⁴

Liczba przyznawanych okresowych emerytur kapitałowych w ostatnich latach rośnie, co jest wynikiem wzrostu liczby osób, którym przyznano emeryturę będących jednocześnie członkami OFE. Znaczny wzrost począwszy od 2017 roku (ponad dwukrotny wzrost w stosunku do 2016 r.) wynika natomiast z realizacji przepisów ustawy obniżającej wiek emerytalny, zgodnie z którą począwszy od dnia 1 października 2017 r. obowiązuje obniżony wiek emerytalny – 60 lat dla kobiet i 65 lat dla mężczyzn.

Tab. I.9. Liczba osób, którym przyznano okresową emeryturę kapitałową:

	2019	2020	2021
	<i>w tys.</i>		
Liczba osób	93,4	100,4	101,8

Tab. I.10. Przeciętna wysokość nowo przyznanej okresowej emerytury kapitałowej:

	2019	2020	2021
	<i>w zł</i>		
Przeciętna wysokość	237,13	268,16	295,64

⁴ Łącznie z przyznanymi i wypłaconymi przy emeryturach i rentach realizowanych na mocy umów międzynarodowych oraz łącznie z przyznanymi przy emeryturach z urzędu

II. ŚWIADCZENIA EMERYTALNO- RENTOWE WYPŁACONE w grudniu lat 2019-2021 (bez świadczeń realizowanych na mocy umów międzynarodowych)

W grudniu 2021 r. wypłacono emerytury 6 041,1 tys. osobom, tj. o 2,6% więcej niż w grudniu 2019 r. i o 0,8% więcej niż w grudniu 2020 r.

Zmienia się struktura wypłacanych emerytur pod względem sposobu wyliczania świadczenia - rośnie odsetek emerytur wyliczanych według nowych zasad. W grudniu 2014 r. ich udział stanowił 22,3% ogółu wypłacanych emerytur, w grudniu 2019 r. – 49,7%, w grudniu 2020 r. – 53,9%, a w grudniu 2021 r. – 58,7%.

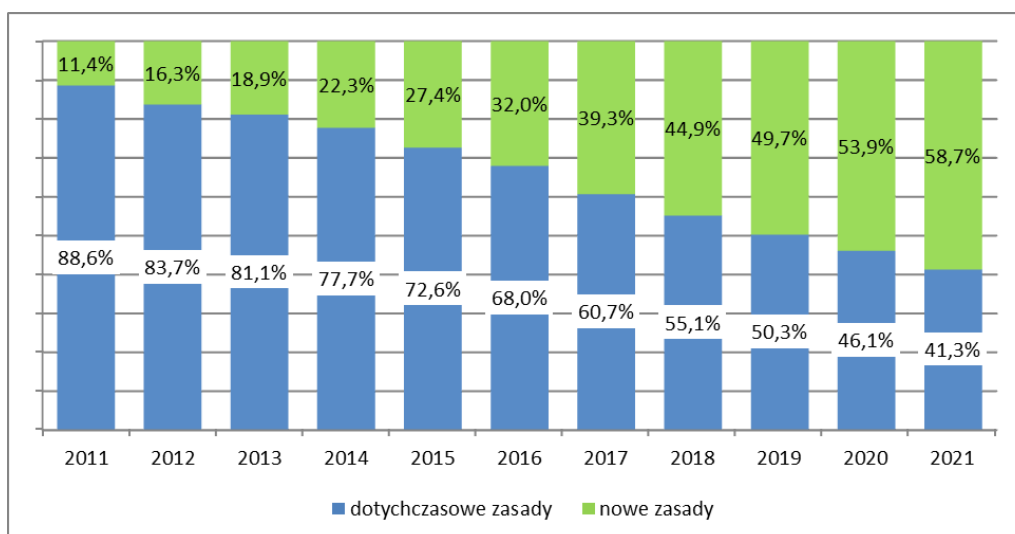
W analizowanym okresie nadal obserwujemy spadek liczby wypłacanych rent z tytułu niezdolności do pracy – z 701,0 tys. w grudniu 2019 r. do 618,3 tys. w grudniu 2021 r.

Nieznacznie spadła również liczba wypłacanych rent rodzinnych – z 1 224,6 tys. w grudniu 2019 r. do 1 207,5 tys. w grudniu 2021 r. Przy czym, podobnie jak w przypadku emerytur, rośnie odsetek rent rodzinnych wyliczanych według nowych zasad – w grudniu 2014 r. udział ten stanowił 0,9% ogółu wypłacanych rent rodzinnych, w grudniu 2019 r. – 4,6%, w grudniu 2020 r. – 5,9%, a w grudniu 2021 r. – 7,9%.

Tab. II.1. Liczba osób, którym wypłacono (w grudniu danego roku):

	2019	2020	2021
	w tys.		
Emeryturę			
z tego według:	5 887,1	5 995,2	6 041,1
- dotychczasowych zasad	2 959,4	2 764,1	2 495,6
- nowych zasad	2 927,7	3 231,1	3 545,5
Rentę z tytułu niezdolności do pracy	701,0	664,1	618,3
Rentę rodzinną			
z tego według:	1 224,6	1 208,7	1 207,5
- dotychczasowych zasad	1 168,8	1 137,4	1 112,7
- nowych zasad	55,8	71,3	94,8

Wykres II.1. Osoby, którym wypłacono emeryturę (w grudniu danego roku):



Przeciętna wysokość emerytury wypłaconej w grudniu 2021 r. wyniosła 2 652,78 zł, co stanowiło 53,6% przeciętnego wynagrodzenia w 2021 r. (pomniejszonego o obowiązkową składkę na ubezpieczenia społeczne płaconą przez ubezpieczonego). Emerytury wypłacane wg dotychczasowych zasad były o 8,3% wyższe od emerytur wypłacanych wg nowych zasad - stanowiły one odpowiednio 56,2% i 51,9% przeciętnego wynagrodzenia w 2021 r. (pomniejszonego o obowiązkową składkę na ubezpieczenia społeczne płaconą przez ubezpieczonego).

Tab. II.2. Przeciętna wysokość wypłaconej (w grudniu danego roku):

	2019	2020	2021
	w zł		
Emerytury z tego według:	2 358,39	2 486,81	2 653,78
- dotychczasowych zasad	2 463,47	2 601,86	2 778,94
- nowych zasad	2 252,18	2 388,39	2 565,67
Renty z tytułu niezdolności do pracy	1 855,90	1 967,87	2 078,32
Renty rodzinnej z tego według:	2 085,93	2 208,09	2 348,26
- dotychczasowych zasad	2 069,26	2 184,33	2 311,17
- nowych zasad	2 434,99	2 586,99	2 783,72

Wypłacone okresowe emerytury kapitałowe⁵

Wzrost liczby osób, którym wypłacono okresowe emerytury kapitałowe począwszy od 2015 r., analogicznie jak w przypadku liczby przyznawanych okresowych emerytur kapitałowych, jest wynikiem wzrostu liczby osób, którym przyznano emeryturę będących jednocześnie członkami OFE oraz zmniejszenia liczby przyznawanych emerytur mieszanych w związku z koniecznością spełnienia warunków do ich przyznania do końca grudnia 2014 r. Znaczący wzrost liczby osób, którym wypłacono okresowe emerytury kapitałowe od 2017 r. wynika także z realizacji przepisów ustawy z dnia 16 listopada 2016 r. o zmianie ustawy o emeryturach i rentach z FUS oraz niektórych innych ustaw, zgodnie z którą począwszy od dnia 1 października 2017 r. obowiązuje obniżony wiek emerytalny – 60 lat dla kobiet i 65 lat dla mężczyzn.

Analizując okresowe emerytury kapitałowe, należy pamiętać, że do czerwca 2014 r. emerytury te finansowane były ze środków zgromadzonych w OFE oraz z FUS ze środków zewidencjonowanych na subkoncie, a od lipca 2014 r. finansowane są wyłącznie z Funduszu Ubezpieczeń Społecznych.

Tab. II.3. Liczba osób, którym wypłacono okresowe emerytury kapitałowe (w grudniu danego roku):

	2019	2020	2021
	<i>w tys.</i>		
Liczba osób	408,4	513,7	554,9

Tab. II.4. Przeciętna wysokość okresowych emerytur kapitałowych wypłaconych w grudniu danego roku:

	2019	2020	2021
	<i>w zł</i>		
Przeciętna wysokość	205,22	224,71	245,31

⁵ Łącznie z wypłaconymi przy emeryturach i rentach realizowanych na mocy umów międzynarodowych, przy emeryturach przyznanych z urzędu

III. EMERYTURY PRYZNANE W LATACH 2019-2021 W WYSOKOŚCI⁶ NIŻSZEJ NIŻ NAJNIŻSZA EMERYTURA (bez emerytur realizowanych na mocy umów międzynarodowych)

W grudniu 2021 r. wypłacono 42,6 tys. emerytur nowosystemowych przyznanych w 2021 r. w wysokości niższej niż najniższa ustawowa wysokość emerytury, tj. o 2,6% mniej niż przyznanych w 2020 r. W stosunku do 2013 r. liczba emerytur nowosystemowych przyznanych w 2021 r. w wysokości niższej niż najniższa emerytura wzrosła ponad 3,5-krotnie. W 2021 r. ich udział w liczbie nowoprzyznaczonych emerytur nowosystemowych stanowił 14,7% (w 2013 r. było to 16,4%, w 2020 r. – 15,0%). Wyraźny wzrost w latach 2017-2019 liczby emerytur przyznanych w wysokości niższej niż najniższa to prawdopodobnie efekt obniżenia ustawowego wieku emerytalnego.

Tab. III.1. Liczba osób pobierających w XII emeryturę*) nowosystemową przyznaną w danym roku w wysokości niższej niż najniższa

	w tys.	w % nowoprzyznaczonych emerytur nowosystemowych
2013	11,7	16,4%
2014	14,2	10,7%
2015	20,5	9,8%
2016	22,6	10,5%
2017	49,7	12,9%
2018	58,0	16,9%
2019	49,3	16,7%
2020	43,3	15,0%
2021	42,6	14,7%

*) bez emerytur z urzędu i bez emerytur częściowych

Wśród osób pobierających w grudniu 2021 r. emeryturę przyznaną w 2021 r. w wysokości niższej niż najniższa przeważały kobiety (stanowiły 70,4% ogółu). Przed 2014 r. emerytury

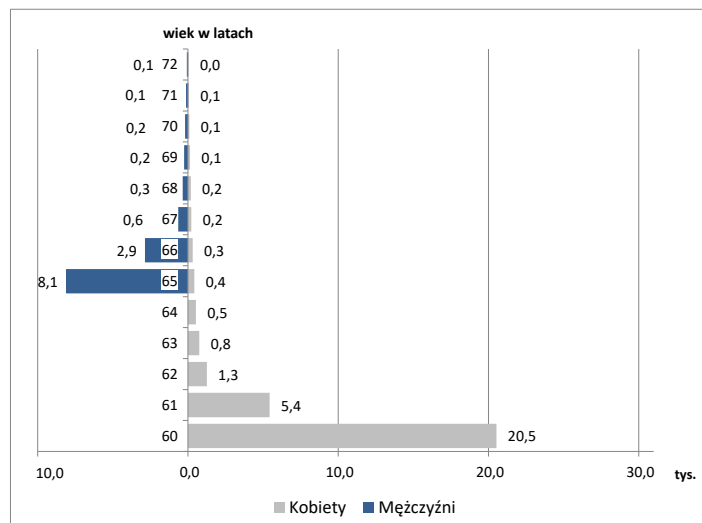
⁶ Wysokości emerytur bez dodatków pielęgnacyjnych

nowosystemowe w wysokości niższej niż najniższa przyznawane były tylko kobietom, pierwsi mężczyźni uprawnienie do nowosystemowej emerytury właśnie w 2014 r. ukończyli 65 lat. W 2014 r. odsetek mężczyzn, którym przyznano takie emerytury wynosił 4,8%, w 2015 r. – 15,4%, zaś w 2019 r. – 24,1%.

Średni wiek osób pobierających w grudniu 2021 r. emeryturę przyznaną w 2021 r. w wysokości niższej niż najniższa wynosił 62,2 roku (w przypadku kobiet było to 60,7 roku, w przypadku mężczyzn – 65,6 roku). Dominującym wiekiem tej grupy emerytów w przypadku kobiet był wiek 60 lat (w tym wieku było 68,4% kobiet), zaś w przypadku mężczyzn – 65 lat (w tym wieku było 64,4% mężczyzn).

Średni wiek osób, którym przyznano w 2021 r. emeryturę w wysokości niższej niż najniższa był nieznacznie niższy od średniego wieku osób, którym przyznano takie emerytury w 2020 r. – o 0,1 roku.

Wykres III.1. Liczba osób pobierających w XII 2021 r. emeryturę nowosystemową przyznaną w 2021 r. w wysokości niższej niż najniższa wg wieku



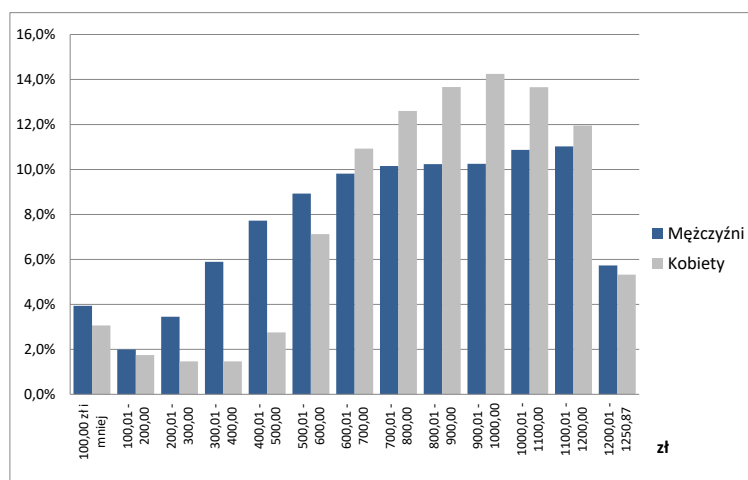
Spośród osób pobierających w grudniu 2021 r. emeryturę nowosystemową przyznaną w 2021 r. w wysokości niższej niż najniższa ustawowa wysokość, 21,8% pobierało ją w wysokości 600 zł i mniej (w przypadku mężczyzn było to 31,9%, w przypadku kobiet – 17,6%), 22,5% – w wysokości pomiędzy 600,01 a 800,00 zł (20,0% mężczyzn, 23,5% kobiet), zaś 55,7% w wysokości powyżej 800 zł (48,1% mężczyzn, 58,9% kobiet). Podobnie, jak w przypadku emerytur wypłacanych w grudniu 2021 r. w wysokości niższej niż najniższa

emerytura, najwyższy odsetek kobiet pobierał tę emeryturę w wysokości z przedziału 800,01 zł do 900,00 zł, natomiast najwyższy odsetek mężczyzn – z przedziału 1 000,01 – 1 100,00 zł.

Jak widać z poniższego wykresu, w niższych przedziałach wysokości (do 600 zł) oraz w przedziale powyżej 1 200 zł dominują mężczyźni, zaś w przedziałach od 600,01 zł do 1 200,00 zł przeważający jest udział kobiet. Podobnie jak w przypadku emerytur wypłacanych w grudniu 2021 r., średnia wysokość emerytury niższej niż najniższa jest wyższa w przypadku kobiet. Średnia wysokość emerytury przyznanej w 2021 r. i pobieranej w grudniu 2021 r. w wysokości niższej niż najniższa wynosiła 806,29 zł (w przypadku mężczyzn było to 753,87 zł, w przypadku kobiet – 828,51 zł).

Emerytury przyznane w 2021 r. w wysokości niższej niż najniższa są średnio o 2,4% niższe od emerytur wypłacanych w grudniu 2021 r. w wysokości niższej niż najniższa.

Wykres III.2. Struktura według wysokości emerytur nowosystemowych przyznanych w 2021 r. i wypłacanych w XII 2021 r. w wysokości niższej niż najniższa

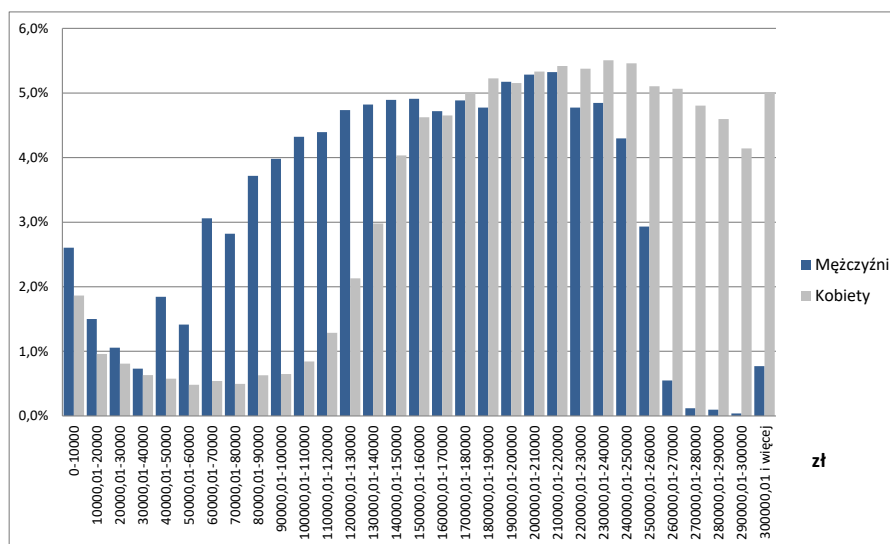


Średnia podstawa wyliczenia dla emerytur wypłacanych w grudniu 2021 r. i przyznanych w 2021 r. w wysokości niższej niż najniższa wynosiła 190,4 tys. zł i w przypadku kobiet była wyższa o 33% niż w przypadku mężczyzn (odpowiednio 205,6 tys. zł i 154,4 tys. zł). Podobnie, jak w przypadku emerytur wypłacanych w grudniu 2021 r., tak i w przypadku emerytur przyznanych w 2021 r., w niższych przedziałach (do 170 tys. zł) kapitału będącego podstawą obliczenia emerytury przeważają mężczyźni, zaś w przedziałach wyższych przeważający jest udział kobiet.

Wśród osób pobierających w grudniu 2021 r. emeryturę przyznaną w 2021 r. w wysokości niższej niż najniższa, 39,5% (41,0% mężczyzn i 38,9% kobiet) miało emeryturę wyliczoną jedynie z kwoty zwaloryzowanego kapitału początkowego (nie miało składek). Oznacza to, że osoby te nie odprowadziły ani jednej składki na ubezpieczenie emerytalne po 1998 r.

Brak kapitału początkowego obserwujemy u 7,1% (8,5% mężczyzn i 6,5% kobiet) emerytów pobierających w grudniu 2021 r. emeryturę przyznaną w 2021 r. w wysokości niższej niż najniższa.

Wykres III.3. Struktura według płci i podstawy obliczenia emerytury osób pobierających w XII 2021 r. emeryturę przyznaną w 2021 r. w wysokości niższej niż najniższa

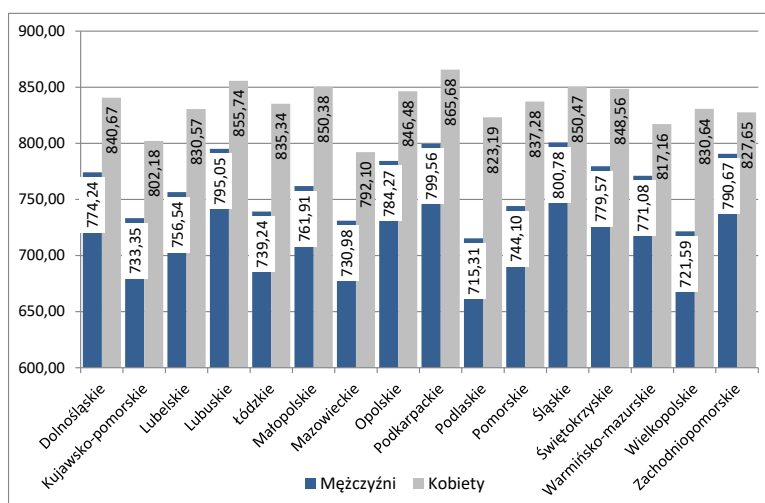


Analizując rozkład terytorialny osób pobierających w grudniu emeryturę nowosystemową przyznaną w 2021 r. w wysokości niższej niż najniższa stwierdzić należy, że w przypadku kobiet największy odsetek emerytek zamieszkuje województwo śląskie (13,4%) i mazowieckie (12,9%), w przypadku mężczyzn jest to województwo mazowieckie (19,0%). Natomiast najmniejszy odsetek emerytów – mężczyzn zamieszkuje województwo lubuskie i opolskie (po 2,1%), natomiast w przypadku kobiet jest to województwo lubuskie (2,2%).

Zróżnicowanie pod względem terytorialnym obserwujemy również analizując średnie wysokości emerytur wypłacanych w poszczególnych województwach. W przypadku mężczyzn średnio najwyższe emerytury wypłacane są w województwie śląskim – 800,78 zł, a w przypadku kobiet – w województwie podkarpackim (865,68 zł). Natomiast średnio

najniższe emerytury wypłacane są mężczyznom zamieszkałym w województwie podlaskim (715,31 zł) i kobietom zamieszkałym w województwie mazowieckim (792,10 zł). Podobnie jak w przypadku emerytur wypłacanych w grudniu 2021 r. w wysokości niższej niż najniższa, tak i w przypadku emerytur przyznanych w 2021 r. w takiej wysokości, w każdym województwie średnia emerytura kobiet jest wyższa od średniej emerytury mężczyzn.

Wykres III.4. Średnia wysokość emerytur nowosystemowych wypłacanych w XII 2021 a przyznanych w 2021 r. w wysokości niższej niż najniższa wg województw i płci



IV. DODATKOWE DANE DOTYCZĄCE RENT RODZINNYCH PRZYZNANYCH W 2021 roku (bez świadczeń realizowanych na mocy umów międzynarodowych)

Prawo do renty rodzinnej regulują art. 65-74 ustawy o emeryturach i rentach z Funduszu Ubezpieczeń Społecznych. Renta rodzinna przysługuje uprawnionym członkom rodziny osoby, która w chwili śmierci miała ustalone prawo do emerytury lub renty z tytułu niezdolności do pracy lub spełniała warunki wymagane do uzyskania jednego z tych świadczeń.

Renta rodzinna przysługuje także uprawnionym członkom rodziny osoby, która w chwili śmierci pobierała zasiłek przedemerytalny, świadczenie przedemerytalne lub nauczycielskie świadczenie kompensacyjne. W takim przypadku przyjmuje się, że osoba zmarła spełniała warunki do uzyskania renty z tytułu całkowitej niezdolności do pracy.

Do renty rodzinnej uprawnieni są następujący członkowie rodziny spełniający warunki określone w ustawie o emeryturach i rentach z FUS:

1. dzieci własne, dzieci drugiego małżonka oraz dzieci przysposobione,
2. przyjęte na wychowanie i utrzymanie przed osiągnięciem pełnoletności wnuki, rodzeństwo i inne dzieci, z wyłączeniem dzieci przyjętych na wychowanie i utrzymanie w ramach rodziny zastępczej lub rodzinnego domu dziecka,
3. małżonek (wdowa i wdowiec),
4. rodzice (również ojczym i macocha oraz osoby przysposabiające).

Wszystkim uprawnionym członkom rodziny przysługuje jedna łączna renta rodzinna, która podlega podziałowi na równe części między uprawnionych.

W 2021 r. przyznano 38,4 tys. rent rodzinnych tj. o 29,7% więcej niż w 2020 roku. Największy odsetek rent rodzinnych przyznano po współmałżonku – 62,9%, po rodzicach – 29,0%, po współmałżonku i po rodzicach – 7,5%.

Tab. IV.1. Struktura nowo przyznanych rent rodzinnych w 2021 roku według pokrewieństwa z osobą, po której przyznano świadczenie

Stopień pokrewieństwa	Liczba nowo przyznanych rent rodzinnych
	<i>w odsetkach</i>
OGÓŁEM	100,0%
po współmałżonku	62,9%
po rodzicu	29,0%
po pozostałych osobach	0,5%
po współmałżonku i po rodzicu	7,5%
po współmałżonku i po pozostałych osobach	0,0%
po rodzicu i po pozostałych osobach	0,1%
po współmałżonku, po rodzicu i po pozostałych osobach	0,0%

Liczba osób uprawnionych do nowo przyznanych rent rodzinnych w 2021 roku wyniosła 46,6 tys. osób. Średnia liczba osób uprawnionych na jedno świadczenie wyniosła 1,2 osoby.

Spośród osób uprawnionych, którym przyznano rentę rodzinną w 2021 roku, 71,1% (tj. 33,2 tys.) stanowiły kobiety, a 28,9% (tj. 13,5 tys.) – mężczyźni.

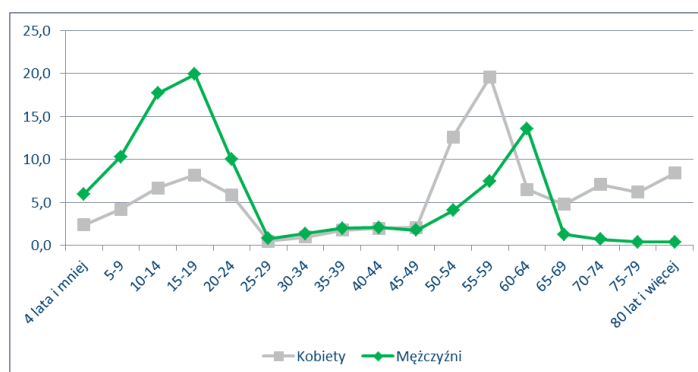
Przeciętny wiek osoby uprawnionej do renty rodzinnej przyznanej w 2021 roku wyniósł 43,4 lata, dla mężczyzn – 29,0 lat, zaś dla kobiet – 49,3 lat.

Najwyższy odsetek osób uprawnionych do renty rodzinnej przypadł w wieku 55-59 lat – 16,1%. Wysoki odsetek przypadł też w grupach 15-19 lat – 11,5% oraz 50-54 lata – 10,2%. W przypadku kobiet największy odsetek stanowiły uprawnione w grupie wiekowej 55-59 lat – 19,6% oraz 50-54 lata – 12,6%. W przypadku mężczyzn najwyższy udział uprawnionych odnotowano w grupie wiekowej 15-19 lat – 19,9%, 10-14 lat – 17,7% oraz 60-64 lata – 13,6%. Spośród wszystkich uprawnionych do nowo przyznanej renty rodzinnej w 2021 roku osoby w wieku 50 i więcej lat stanowiły 54,5% (w 2020 roku – 54,3%). W przypadku kobiet w wieku 50 i więcej lat było to 65,3% (w 2020 roku – 64,9%), zaś w przypadku mężczyzn – 28,1% (w 2020 roku – 28,6%).

Tab. IV.2. Struktura według wieku osób uprawnionych do renty rodzinnej przyznanej w 2021 r.

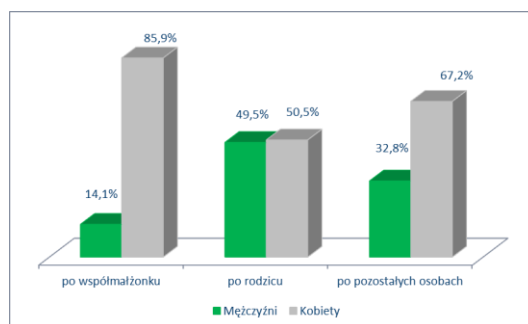
Wiek w latach	Uprawnieni do renty rodzinnej przyznanej w 2021 r.		
	Ogółem	Mężczyźni	Kobiety
	<i>w odsetkach</i>		
Ogółem	100,0	100,0	100,0
4 lata i mniej	3,4	6,0	2,4
5-9	5,9	10,3	4,2
10-14	9,9	17,7	6,7
15-19	11,5	19,9	8,2
20-24	7,1	10,0	5,9
25-29	0,6	0,8	0,5
30-34	1,1	1,4	1,0
35-39	1,9	2,0	1,8
40-44	2,0	2,1	2,0
45-49	2,0	1,8	2,1
50-54	10,2	4,1	12,6
55-59	16,1	7,5	19,6
60-64	8,6	13,6	6,5
65-69	3,8	1,3	4,8
70-74	5,2	0,7	7,1
75-79	4,6	0,4	6,2
80 lat i więcej	6,1	0,4	8,4

Wykres IV.1. Struktura wg wieku uprawnionych do renty rodzinnej przyznanej w 2021 r.



Spośród ogółu uprawnionych do rent rodzinnych przyznanych w 2021 roku 57,9%, tj. 27,0 tys. osób było uprawnionych do rent po współmałżonku, 41,5%, tj. 19,3 tys. osób było uprawnionych do rent po rodzicach i 0,6%, tj. 0,3 tys. osób po pozostałych osobach.

Wykres IV.2. Struktura uprawnionych do rent rodzinnych przyznanych w 2021 r. według płci w poszczególnych grupach uprawnionych



Najwyższy odsetek uprawnionych do renty rodzinnej przyznanej w 2021 roku po współmałżonku stanowiły osoby w przedziale wiekowym 55-59 lat – 27,3%, w wieku 50-54 lata – 16,9% oraz w wieku 60-64 lata – 14,5%. Natomiast wśród uprawnionych po rodzicach najwyższy udział uprawnionych odnotowano w wieku 15-19 lat – 27,5% oraz w grupach wiekowych: 10-14 lat – 23,5%, 20-24 lata – 16,9% i 5-9 lat – 14,2%.

Spośród osób uprawnionych do renty rodzinnej po współmałżonku kobiety stanowiły 85,9%, mężczyźni – 14,1%. W populacji kobiet uprawnionych do renty rodzinnej po współmałżonku udział kobiet w wieku 60 lat i więcej wyniósł 46,9%, natomiast w populacji mężczyzn udział mężczyzn w wieku 65 lat i więcej wyniósł 9,7%.

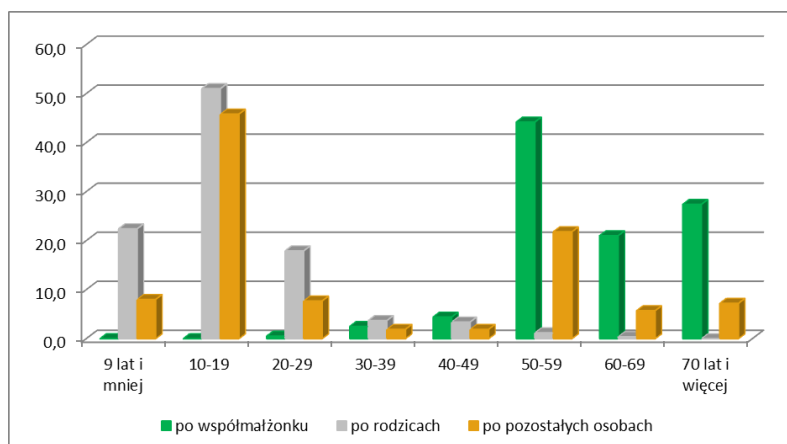
Spośród uprawnionych do renty rodzinnej po rodzicach udział kobiet wyniósł 50,5%, mężczyzn zaś 49,5%. W strukturze wg wieku uprawnionych do renty rodzinnej przyznanej w 2021 roku po rodzicach, największy odsetek stanowiły osoby w wieku poniżej 25 lat – 90,3% (dla kobiet – 91,4%, zaś dla mężczyzn – 89,1%).

W przypadku osób uprawnionych do renty rodzinnej po pozostałych osobach, kobiety w wieku niższym niż 60 lat stanowiły 83,0% tej populacji, mężczyźni w wieku niższym niż 65 lat - 98,8% populacji mężczyzn.

Tab. IV.3. Struktura uprawnionych do rent rodzinnych przyznanych w 2021 r. według wieku w poszczególnych grupach uprawnionych

Wiek w latach	Uprawnieni do renty rodzinnej przyznanej w 2021 r.		
	po współmałżonku	po rodzicach	po pozostałych osobach
	w odsetkach		
Ogółem	100,0	100,0	100,0
4 lata i mniej	-	8,2	1,5
5-9	-	14,2	6,5
10-14	-	23,5	20,6
15-19	0,0	27,5	25,2
20-24	0,1	16,9	7,3
25-29	0,4	1,0	0,4
30-34	0,9	1,5	1,1
35-39	1,6	2,2	0,8
40-44	2,0	1,9	0,8
45-49	2,4	1,5	1,1
50-54	16,9	0,8	7,3
55-59	27,3	0,4	14,5
60-64	14,5	0,3	3,8
65-69	6,5	0,1	1,9
70-74	9,0	0,0	1,5
75-79	7,9	0,0	2,3
80 lat i więcej	10,5	-	3,4

Wykres IV.3. Struktura uprawnionych do rent rodzinnych przyznanych w 2021 r. według wieku w poszczególnych grupach uprawnionych



V. PODSUMOWANIE

W 2021 r. przyznano emerytury dla 293,9 tys. osób, tj. o 2,8% mniej niż w 2019 r. i 0,3% więcej niż w 2020 r. Spośród nich 289,7 tys. to osoby, którym przyznano i wypłacono po raz pierwszy emeryturę nowosystemową.

Zmieniła się struktura nowo przyznanych emerytur pod względem sposobu wyliczania świadczenia – rośnie odsetek emerytur przyznawanych według nowych zasad. W 2014 r. ich udział stanowił 83,5% ogółu przyznanych emerytur, w 2017 r. – 97,0%, w 2019 r. – 97,6%, a w 2021 r. – 98,6%.

Malejąca liczba emerytur przyznawanych wg dotychczasowych zasad jest wynikiem coraz mniejszej populacji osób uprawnionych do starsystemowych emerytur.

Do 2020 r. utrzymywał się trend spadkowy liczby przyznanych rent z tytułu niezdolności do pracy. W 2021 r., po raz pierwszy od kilku lat, odnotowano wzrost liczby nowoprzyznanych rent z tytułu niezdolności do pracy. Podobnie, po okresie spadku liczby przyznanych rent rodzinnych, w 2021 r. nastąpił wzrost liczby nowoprzyznanych rent rodzinnych – o prawie 30% w stosunku do 2020 r. Przy czym, podobnie jak w przypadku emerytur, rośnie odsetek rent rodzinnych przyznawanych według nowych zasad.

Od kilku lat można zaobserwować rosnącą relację wysokości przeciętnej emerytury przyznanej według dotychczasowych zasad do wysokości emerytur przyznanych według nowych zasad. Nie może jednak stanowić to podstawy do analizowania, który z tych systemów generuje wyższe emerytury. Obecnie przyznawane emerytury wg dotychczasowych zasad to w dużej mierze emerytury górnicze, wyliczane z zastosowaniem korzystnych przeliczników.

Wyższa śmiertelność w 2020 r. i 2021 r. związana z epidemią Covid-19, spowodowała, że znacznie skróciło się średnie dalsze trwanie życia w porównaniu do tablic GUS z marca 2020 r. W związku z tym emerytury przyznawane od kwietnia tego roku będą wyższe, niż te które ustalilibyśmy z wykorzystaniem tablic GUS z marca 2020 r., ale także i z marca 2021 r. Gdyby brać pod uwagę przy wyliczaniu emerytury jedynie zmianę ŚDTŻ, przeciętnie emerytury w momencie przyznania byłyby wyższe. Dla 60-letnich kobiet o 3,7% w stosunku do emerytur przyznanych na podstawie tablic GUS z marca 2021 r. i 9,5% w stosunku do emerytur przyznanych na podstawie tablic GUS z marca 2020 r. (przed epidemią), a w

przypadku 65-latków – o 4,1% w stosunku do emerytur przyznanych na podstawie tablic GUS z marca 2021 r. i 10,9% w stosunku do emerytur przyznanych na podstawie tablic GUS z marca 2020 r. (przed epidemią).

W 2021 r. udział osób, którym emeryturę według nowych zasad przyznano poniżej 1 roku od osiągnięcia wieku emerytalnego wyniósł 89,1% i był wyższy o 2,0 p.p. niż w 2020 r. Wśród osób, którym emeryturę przyznano poniżej 1 roku od osiągnięcia wieku emerytalnego wzrósł udział osób, którym przyznano emeryturę dokładnie w wieku emerytalnym z 62,4% w 2020 r. do 68,2 % w 2021 r. na rzecz spadku udziału osób, którym emeryturę przyznano w wieku wyższym od wieku emerytalnego od 1 do 11 miesięcy z 24,7% w 2020 r. do 21,0% w 2021 r. Zmiany, które nastąpiły w strukturze przyznanych emerytur - zwiększający się udział osób, którym przyznano emeryturę dokładnie w momencie osiągnięcia wieku emerytalnego, mogą być związane z trwającym od marca 2020 r. stanem epidemii w związku z rozprzestrzenianiem się wirusa SARS-CoV-2 powodującego chorobę COVID-19 i podejmowaniem decyzji o szybszym przejściu na emeryturę.

Analizując nowoprzyznane emerytury, nie można pominąć kwestii emerytur niższych niż najniższa emerytura. W grudniu 2021 r. wypłacono 42,6 tys. emerytur nowosystemowych przyznanych w 2021 r. w wysokości niższej niż najniższa ustawowa wysokość emerytury, tj. o 2,6% mniej niż przyznanych w 2020 r. W stosunku do 2013 r. liczba emerytur nowosystemowych przyznanych w 2021 r. w wysokości niższej niż najniższa emerytura wzrosła ponad 3,5-krotnie. W 2021 r. ich udział w liczbie nowoprzyznanych emerytur nowosystemowych stanowił 14,7% (w 2013 r. było to 16,4%, w 2020 r. – 15,0%).

Wśród osób pobierających w grudniu 2021 r. emeryturę przyznaną w 2021 r. w wysokości niższej niż najniższa, 39,5% (41,0% mężczyzn i 38,9% kobiet) miało emeryturę wyliczoną jedynie z kwoty zwaloryzowanego kapitału początkowego (nie miało składek). Oznacza to, że osoby te nie odprowadziły ani jednej składki na ubezpieczenie emerytalne po 1998 r.

Brak kapitału początkowego obserwujemy u 7,1% (8,5% mężczyzn i 6,5% kobiet) emerytów pobierających w grudniu 2021 r. emeryturę przyznaną w 2021 r. w wysokości niższej niż najniższa.

W 2021 r. przyznano 38,4 tys. rent rodzinnych tj. o 29,7% więcej niż w 2020 roku. Największy odsetek rent rodzinnych przyznano po współmałżonku – 62,9%, po rodzicach – 29,0%, po

współmałżonku i po rodzicach – 7,5%. Średnia liczba osób uprawnionych na jedno świadczenie wyniosła 1,2 osoby. Spośród osób uprawnionych, którym przyznano rentę rodzinną w 2021 roku, 71,1% stanowiły kobiety, a 28,9% – mężczyźni. Przeciętny wiek osoby uprawnionej do renty rodzinnej przyznanej w 2021 roku wyniósł 43,4 lata, dla mężczyzn – 39,0 lat, zaś dla kobiet – 49,3 lat.

Opracowanie:

Pracownicy Departamentu

Statystyki i Prognoz Aktuarialnych