



# SPRAWOZDANIE

z wykonania planu finansowego  
Funduszu Ubezpieczeń Społecznych

z wykonania planu finansowego  
Funduszu Rezerwy Demograficznej

informacja o wykonaniu planu  
wydatków budżetu państwa w  
części 73 - ZUS

informacja dodatkowa

N  
O  
O  
S

---

# SPIS Treści

---

<b>SPIS TREŚCI</b> .....	<b>2</b>
<b>PODSTAWOWE INFORMACJE</b> .....	<b>3</b>
ZADANIA I ORGANIZACJA FUS .....	3
ZAŁOŻENIA PLANU I ICH WYKONANIE .....	4
SYTUACJA FUS NA POCZĄTKU ROKU BUDŻETOWEGO .....	6
PLAN WYDATKÓW BUDŻETU PAŃSTWA W CZĘŚCI 73 – ZAKŁAD UBEZPIECZEŃ SPOŁECZNYCH ORAZ JEGO ZMIANY .....	7
<b>WYKONANIE PLANU WYDATKÓW W CZĘŚCI 73 ZAKŁAD UBEZPIECZEŃ SPOŁECZNYCH ...</b>	<b>10</b>
DZIAŁ 753 – OBOWIĄZKOWE UBEZPIECZENIA SPOŁECZNE .....	11
DZIAŁ 851 – OCHRONA ZDROWIA – SKŁADKI NA UBEZPIECZENIE ZDROWOTNE ORAZ NA ŚWIADCZENIA DLA OSÓB OBJĘTYCH OBOWIĄZKIEM UBEZPIECZENIA ZDROWOTNEGO .....	11
DZIAŁ 852 – POMOC SPOŁECZNA – ŚWIADCZENIA RODZINNE ORAZ SKŁADKI NA UBEZPIECZENIA EMERYTALNE I RENTOWE Z UBEZPIECZENIA SPOŁECZNEGO .....	11
DZIAŁ 853 – POZOSTAŁE ZADANIA W ZAKRESIE POLITYKI SPOŁECZNEJ .....	12
<b>FUNDUSZ UBEZPIECZEŃ SPOŁECZNYCH</b> .....	<b>16</b>
PRZYCHODY .....	16
KOSZTY .....	19
WYNIK FINANSOWY .....	21
<b>GŁÓWNE ZADANIA ZAKŁADU REALIZOWANE NA PODSTAWIE ODRĘBNYCH USTAW</b> .....	<b>24</b>
POBÓR SKŁADEK NA FUNDUSZ PRACY I FUNDUSZ GWARANTOWANYCH ŚWIADCZEŃ PRACOWNICZYCH .....	25
POBÓR SKŁADEK NA UBEZPIECZENIE ZDROWOTNE .....	25
DOCHODZENIE NALEŻNOŚCI Z TYTUŁU SKŁADEK NA UBEZPIECZENIA SPOŁECZNE .....	26
PRZEKAZYWANIE SKŁADEK DO OTWARTYCH FUNDUSZY EMERYTALNYCH .....	29
ŚWIADCZENIA RODZINNE FINANSOWANE Z BUDŻETU PAŃSTWA .....	30
RENTA SOCJALNA .....	31
ŚWIADCZENIA PRZEDEMERYTALNE I ZASIŁKI PRZEDEMERYTALNE .....	32
PREWENCJA RENTOWA I WYPADKOWA .....	32
PODATEK DOCHODOWY OD OSÓB FIZYCZNYCH .....	34
SKŁADKI NA UBEZPIECZENIE ZDROWOTNE OSÓB POBIERAJĄCYCH EMERYTURĘ LUB RENTY .....	34
SKŁADKI NA UBEZPIECZENIE ZDROWOTNE ZA OSOBY PRZEBYWAJĄCE NA URLOPACH WYCHOWAWCZYCH .....	35
SKŁADKI NA UBEZPIECZENIE EMERYTALNE I RENTOWE ZA OSOBY PRZEBYWAJĄCE NA URLOPACH WYCHOWAWCZYCH LUB POBIERAJĄCE ZASIŁEK MACIERZYŃSKI ORAZ ZA OSOBY NIEPEŁNOSPRAWNE .....	35
LIKWIDACJA FUNDUSZU ALIMENTACYJNEGO .....	35
EKWIWALENTY PIENIĘŻNE Z TYTUŁU PRAWA DO BEZPŁATNEGO WĘGLA DLA EMERYTÓW I RENCISTÓW GÓRNICZYCH .....	37
REFUNDACJA ULG DLA INWALIDÓW WOJENNYCH I WOJSKOWYCH Z TYTUŁU UBEZPIECZENIA OC I AC .....	37
DODATKI PIENIĘŻNE .....	37
<b>FUNDUSZ REZERWY DEMOGRAFICZNEJ</b> .....	<b>40</b>
PRZYCHODY .....	40
WYDATKI .....	44

---

## Podstawowe informacje

---

Podstawą prawną działania Zakładu Ubezpieczeń Społecznych (ZUS), Funduszu Ubezpieczeń Społecznych (FUS) i Funduszu Rezerwy Demograficznej (FRD) jest ustawa z 13 października 1998 r. o systemie ubezpieczeń społecznych. Ustawa ta ustanowiła status prawny ZUS i FUS oraz powołała do życia FRD, a także określiła najważniejsze zadania ZUS i podstawowe zasady gospodarki finansowej ZUS, FUS i FRD, w tym:

- źródła ich przychodów,
- rodzaje wydatków finansowanych przez ZUS oraz ze środków i funduszy, których jest dysponentem,
- zasady planowania i sprawozdawczości.

Podkreślić trzeba, że ZUS i FUS są odrębnymi choć ściśle powiązаныmi jednostkami. Oprócz ustawy o systemie ubezpieczeń społecznych, do ZUS, FUS i FRD mają zastosowanie również przepisy ustawy z dnia 26 listopada 1998 r. o finansach publicznych. Ponadto, wszystkie wymienione powyżej jednostki są zobowiązane do przestrzegania zasad ustawy o rachunkowości. Rodzi to szereg konsekwencji wynikających z konieczności pogodzenia jej wymagań z zasadami działania sektora publicznego. W szczególności, wynikiem tego jest istnienie dwóch rodzajów sprawozdawczości i sprawozdań z wykonania planów finansowych. Ustawa o rachunkowości nakłada także obowiązek uwzględniania pozycji o charakterze czysto memoriałowym: tworzenie rezerw pomniejszających zobowiązania oraz odpisów aktualizujących należności.

## Zadania i organizacja FUS

---

FUS jest państwowym funduszem celowym bez osobowości prawnej, powołanym w celu realizacji zadań z zakresu ubezpieczeń społecznych. Środki FUS są przeznaczone na wypłatę świadczeń z ubezpieczenia emerytalnego, rentowego, chorobowego i wypadkowego, natomiast realizacji tych wypłat dokonuje ZUS jako dysponent Funduszu. W ramach FUS wyodrębnia się fundusze: emerytalny, rentowy, chorobowy, wypadkowy - gromadzące składki i finansujące wydatki z poszczególnych rodzajów ubezpieczeń.

Ponadto, ustawa o systemie ubezpieczeń społecznych przewiduje możliwość stworzenia funduszy rezerwowych dla ubezpieczeń rentowych i chorobowego oraz ubezpieczenia wypadkowego. Do dnia stworzenia niniejszego dokumentu nie wystąpiły ustawowe przesłanki ich utworzenia. Zgodnie z artykułem 56 ustawy o systemie ubezpieczeń społecznych podstawowym źródłem ich przychodów są nadwyżki środków pozostających na koniec roku na rachunkach odpowiednich funduszy nad kwotami niezbędnymi do zapewnienia wypłaty świadczeń w styczniu kolejnego roku. Nadwyżek takich dotychczas nie zanotowano.

Ustawa o systemie ubezpieczeń społecznych określa przychody i wydatki FUS oraz zasady otrzymywania i dysponowania dotacją z budżetu państwa. Według jej przepisów do przychodów FUS należą między innymi:

- składki na ubezpieczenia społeczne, nie podlegające przekazaniu do otwartych funduszy emerytalnych,
- wpłaty z budżetu państwa i innych instytucji, przekazanych na świadczenia, których wypłatę zlecono Zakładowi, oprócz świadczeń finansowanych z odrębnych rozdziałów budżetowych oraz wpłat z instytucji zagranicznych,
- wpływy z oprocentowania rachunków bankowych FUS,
- odsetki od nieterminowo regulowanych zobowiązań wobec FUS oraz zwroty nienależnie pobranych świadczeń wraz z odsetkami,
- wpływy z opłaty dodatkowej i prolongacyjnej,
- refundacja z tytułu przekazywania składek do OFE,
- dotacje z budżetu państwa.

Za zgodą ministra właściwego do spraw finansów publicznych FUS może zaciągać kredyty.

Ze środków zgromadzonych w FUS finansowane są między innymi:

- wypłaty świadczeń z ubezpieczenia emerytalnego, rentowego, chorobowego oraz wypadkowego,
- wydatki na prewencję rentową oraz wypadkową,
- odsetki od kredytów,
- odsetki za nieterminowe wypłaty świadczeń,
- wydatki związane ze zleconą Zakładowi wypłatą świadczeń z budżetu państwa i innych instytucji,
- odpisy stanowiące przychody Zakładu.

## Założenia planu i ich wykonanie

---

Wykonanie poszczególnych pozycji planu w znaczącym stopniu zależy od tego na ile sprawdziły się założenia będące podstawą jego konstrukcji. Dwie najważniejsze grupy to: założenia makroekonomiczne i prawno-systemowe. Ich niewykonanie lub realizacja w innej niż założono formie jest zazwyczaj znaczącym czynnikiem powodującym rozbieżności pomiędzy planowanymi a wykonanymi przepływami finansowymi. Poniżej omówiono stopień realizacji najważniejszych założeń planu na 2005 r.

<b>Założenia do planu finansowego FUS</b>	<b>Tabela 1</b>	
	Założenia	Wykonanie
Wskaźnik przeciętnego wynagrodzenia w gospodarce narodowej	105,1%	104,7%
Wskaźnik wzrostu zatrudnienia w gospodarce narodowej	101,0%	101,6%
Średnioroczny wskaźnik cen towarów i usług konsumpcyjnych ogółem	103,0%	102,1%
Średnioroczna stopa procentowa operacji otwartego rynku	7,4%	5,3%

Należy zwrócić uwagę, że zrealizowane wielkości poszczególnych wskaźników na ogół sprzyjały poprawie sytuacji finansowej FUS. Wyjątkiem było jednak niższe od założonego zwiększenie przeciętnego wynagrodzenia, które zostało jednak zrekompensovane ponadplanowym wzrostem zatrudnienia.

Najważniejsze założenia planu na rok 2005 i ich realizacja przedstawiają się następująco:

1. Część składki na ubezpieczenie emerytalne była, zgodnie z założeniem planu finansowego, przekazywana do FRD w wysokości 0,2% podstawy wymiaru składki na fundusz emerytalny, tj. o 0,05 pkt proc. więcej niż w 2004 r.
2. Wskaźnik ścigalności składek na ubezpieczenia społeczne wyniósł 98,4% i był zgodny z założonym w planie finansowym. Przeciętna stopa składki na ubezpieczenie wypadkowe była nieco wyższa od zakładanej w planie finansowym (1,69%) i wyniosła 1,70%. Różnica ta nie miała istotnego znaczenia dla stopnia wykonania planu finansowego.
3. Nowelizacja ustawy o systemie ubezpieczeń społecznych zakładająca zróżnicowanie podstaw wymiaru składek na ubezpieczenia społeczne dla osób prowadzących działalność gospodarczą (zaplanowane zwiększenie wpływów składek o 1,6 mld zł); rozwiązanie nie weszło w życie, a ponadto dla osób rozpoczynających działalność gospodarczą od 24 sierpnia 2005 r. obniżono ją do 30% kwoty minimalnego wynagrodzenia przez okres pierwszych 24 miesięcy i wyłączono z powszechnego ubezpieczenia społecznego rolników i domowników prowadzących pozarolniczą działalność gospodarczą, którzy uzyskali prawo powrotu do rolniczego systemu ubezpieczeń.
4. Zgodnie z zapisami ustawy o emeryturach i rentach z Funduszu Ubezpieczeń Społecznych określającymi zasady waloryzacji świadczeń, w 2005 r. nie zostały spełnione warunki do jej przeprowadzenia.
5. Wzrost liczby osób pobierających świadczenia emerytalno-rentowe (bez świadczeń wypłacanych w zbiegu ze świadczeniami rolnymi) do przeciętnego miesięcznego poziomu 7.227,1 tys. Liczba świadczeniobiorców w porównaniu do 2004 r. wzrosła o 11,7 tys. do 7.219,9 tys. i była niższa od planowanej o 7,2 tys. (o 0,1%).
6. Zmniejszenie wydatków w wyniku działań przewidzianych w „Programie uporządkowania i ograniczenia wydatków publicznych” w zakresie m.in. wypłat świadczeń przysługujących z ustawy o świadczeniach pieniężnych w razie choroby i macierzyństwa (weszła w życie 8 lutego 2005 r.) oraz zmiany zasad zmniejszania i zawieszania świadczeń emerytalno-rentowych w przypadku osiągania przychodów przez świadczeniobiorców, które nie weszły w życie.
7. Utrzymano stan prawny dotyczący progu dochodowego uprawniającego do otrzymania świadczeń rodzinnych.

Plan wydatków budżetowych oraz plan finansowy FUS nie obejmował natomiast wprowadzonych zmian stanu prawnego dotyczących:

1. Realizacji pierwszego etapu przeliczenia świadczeń przyznanych od kwoty bazowej o wymiarze mniejszym niż 100% do poziomu 96,5% przeciętnego wynagrodzenia przyjętego do ustalenia wysokości świadczenia w dniu jego przyznania.
2. Jednorazowej wypłaty (w wysokości 100 zł lub 75 zł) w marcu 2005 r. dla osób pobierających świadczenia ustalone w kwocie nie wyższej niż kwota najniższej emerytury, renty.
3. Wypłaty dodatku pieniężnego dla niektórych emerytów, rencistów i osób pobierających świadczenie przedemerytalne albo zasiłek przedemerytalny, przysługującego w roku kalendarzowym, w którym nie przeprowadzono waloryzacji tych świadczeń
4. Przejęcia od 1 września 2005 r. przez gminy wypłaty dodatków do zasiłków rodzinnych z tytułu podjęcia przez dziecko nauki w szkole poza miejscem zamieszkania.

## Sytuacja FUS na początku roku budżetowego

---

Zobowiązania Funduszu na początku 2005 roku w kwocie 13.401.363 tys. zł dotyczyły następujących tytułów:

- składek należnych otwartym funduszom emerytalnym w kwocie szacunkowej 3.793.013 tys. zł,
- kredytów w bankach komercyjnych w kwocie 4.626.411 tys. zł,
- terminu „1” i „5” wypłaty emerytur i rent stycznia 2005r. sfinansowanego zaliczkowo przyznaną dotacją z 2005 r. w kwocie 2.450.000 tys. zł,
- podatku dochodowego od osób fizycznych i składek na ubezpieczenie zdrowotne w łącznej kwocie 1.285.544 tys. zł,
- pozostałych tytułów w łącznej kwocie 1.246.395 tys. zł, na co składają się m. in. rezerwy z tytułu spraw sądowych, rozliczenia międzyokresowe z tytułu świadczeń i spraw w trakcie rozpatrywania, zobowiązania wobec ZUS, zobowiązania z tytułu nadpłat składek oraz rozliczenia z pocztą i bankami.

Należności Funduszu w kwocie 3.666.955 tys. zł dotyczyły następujących tytułów:

- należności z tytułu składek na ubezpieczenia społeczne w kwocie 875.503 tys. zł,
- rozliczenia z urzędami pocztowymi z tytułu przekazywania środków pieniężnych w grudniu 2004 r. na wypłatę emerytur i rent pierwszego i piątego terminu stycznia 2005 r. w kwocie 2.701.555 tys. zł,
- pozostałe należności w łącznej kwocie 89.897 tys. zł, w tym głównie nienależnie pobrane świadczenia.

## Plan wydatków budżetu państwa w części 73 – Zakład Ubezpieczeń Społecznych oraz jego zmiany

**Plan wydatków budżetu państwa w części 73 (w tys. zł) Tabela 2**

	Projekt planu na 2005 r. – przedłożenie rządowe	Plan na 2005 r. – ustawa budżetowa	Plan po zmianach
<b>Obowiązkowe Ubezpieczenia Społeczne</b>	<b>19.680.621</b>	<b>19.666.621</b>	<b>21.116.408</b>
Fundusz Ubezpieczeń Społecznych	18.646.320	18.632.320	20.112.107
Składki na ubezpieczenia społeczne	1.033.717	1.033.717	1.003.717
Pozostała działalność	584	584	584
<b>Ochrona Zdrowia</b>	<b>208.179</b>	<b>208.179</b>	<b>208.179</b>
Składki na ubezpieczenie zdrowotne oraz świadczenia dla osób nieobjętych obowiązkiem ubezpieczenia zdrowotnego	208.179	208.179	208.179
<b>Pomoc Społeczna</b>	<b>1.952.067</b>	<b>1.952.067</b>	<b>1.800.222</b>
Świadczenia rodzinne oraz składki na ubezpieczenia emerytalne i rentowe z ubezpieczenia społecznego	1.952.067	1.952.067	1.800.222
<b>Pozostałe zadania w zakresie polityki społecznej</b>	<b>6.826.418</b>	<b>6.826.418</b>	<b>7.704.136</b>
Refundacja ulg dla inwalidów wojennych i wojskowych z tytułu ubezpieczenia OC i AC	1.978	1.978	1.978
Renta socjalna oraz zasiłki i świadczenia przedemerytalne	6.824.440	6.824.440	6.906.427
Pozostała działalność	-	-	795.731
<b>O G Ó Ł E M</b>	<b>28.667.285</b>	<b>28.653.285</b>	<b>30.828.945</b>

W trakcie roku budżetowego plan wydatków został zwiększony z 28.653.285 tys. zł do 30.828.945 tys. zł, tj. o 2.175.660 tys. zł. Na tę kwotę składają się następujące zmiany:

1. 1.479.787 tys. zł zwiększenie dotacji dla Funduszu Ubezpieczeń Społecznych,
2. 877.718 tys. zł zwiększenie wydatków na pozostałe zadania w zakresie polityki społecznej, na sfinansowanie wypłaty dodatku pieniężnego oraz ponadplanowych zasiłków i świadczeń przedemerytalnych,
3. 151.845 tys. zł zmniejszenie wydatków na świadczenia rodzinne,
4. 30.000 tys. zł przeniesienie niewykorzystanych środków przeznaczonych na składki na ubezpieczenia społeczne w celu uzupełnienia dotacji dla FUS.

Plan finansowy FUS nie uległ zmianie w stosunku do wersji ostatecznie przyjętej w ustawie budżetowej, ponieważ zgodnie z ustawą z dnia 26 listopada 1998 r. o finansach publicznych nie można dokonywać zmian planu przychodów finansowego funduszu celowego, w związku z czym zmiany w wydatkach budżetu nie powodują zmian w planie finansowym Funduszu.







informacja o wykonaniu planu wydatków  
budżetu państwa w części 73 – ZUS

2005

## Wykonanie planu wydatków w części 73 Zakład Ubezpieczeń Społecznych

Wydatki budżetu w części 73 (w tys. zł)					Tabela 3		
		Wykonanie 2004 r.	Ustawa budżetowa na 2005 r.	Budżet po zmianach	Wykonanie 2005 r.	% 5:4	% 5:2
1		2	3	4	5	6	7
<b>OGÓŁEM</b>		<b>31.344.311</b>	<b>28.653.285</b>	<b>30.828.945</b>	<b>30.610.649</b>	<b>99,3</b>	<b>97,7</b>
<b>Dział 753</b>	<b>Obowiązkowe ubezpieczenia społeczne</b>	24.406.579	19.666.621	21.116.408	21.079.715	99,8	86,4
Rozdział 75303	Fundusz Ubezpieczeń Społecznych	22.959.223	18.632.320	20.112.107	20.112.107	100,0	87,6
Rozdział 75304	Fundusz Alimentacyjny	502.000	x	x	x	x	X
Rozdział 75309	Składki na ubezpieczenia społeczne	944.815	1.033.717	1.003.717	967.060	96,3	102,4
Rozdział 75395	Pozostała działalność	541	584	584	548	93,8	101,3
<b>Dział 851</b>	<b>Ochrona zdrowia</b>	190.600	208.179	208.179	195.706	94,0	102,7
Rozdział 85156	Składki na ubezpieczenie zdrowotne oraz świadczenia dla osób nieobjętych obowiązkiem ubezpieczenia zdrowotnego	190.600	208.179	208.179	195.706	94,0	102,7
<b>Dział 852</b>	<b>Pomoc społeczna</b>	3.320.053	1.952.067	1.800.222	1.647.004	91,5	49,6
Rozdział 85212	Świadczenia rodzinne oraz składki na ubezpieczenia emerytalne i rentowe z ubezpieczenia społecznego	1.512.706	1.952.067	1.800.222	1.647.004	91,5	108,9
Rozdział 85216	Zasiłki rodzinne, pielęgnacyjne i wychowawcze	1.807.347	x	x	x	x	X
<b>Dział 853</b>	<b>Pozostałe zadania w zakresie polityki społecznej</b>	3.427.079	6.826.418	7.704.136	7.688.224	99,8	X
Rozdział 85335	Refundacja ulg dla inwalidów wojennych i wojskowych z tytułu ubezpieczenia OC i AC	1.425	1.978	1.978	1.211	61,2	85,0
Rozdział 85347	Renta socjalna	1.397.157	x	x	x	x	X
Rozdział 85395	Pozostała działalność (zasiłki i świadczenia przedemerytalne)	2.028.497	x	x	x	x	X
Rozdział 85347	Renta socjalna oraz zasiłki i świadczenia przedemerytalne	x	6.824.440	6.906.427	6.904.905	100,0	X
Rozdział 85395	Pozostała działalność (dodatek pieniężny dla niektórych emerytów, rencistów i osób pobierających świadczenie przedemerytalne albo zasiłek przedemerytalny)	x	x	795.731	782.108	98,3	X

## **Dział 753 – Obowiązkowe ubezpieczenia społeczne**

---

W 2005 roku wydatki w dziale 753 wyniosły 21.079.715 tys. zł i obejmowały :

1. dotację dla Funduszu Ubezpieczeń Społecznych w kwocie 20.112.107 tys. zł, w ramach dotacji dla Funduszu Ubezpieczeń Społecznych:
  - kwota 3.612.402 tys. zł stanowiła dotację celową do Funduszu,
  - kwota 16.499.705 tys. zł stanowiła dotację uzupełniającą środki Funduszu,
2. kwotę 967.060 tys. zł stanowiły składki na ubezpieczenia społeczne za osoby przebywające na urlopach wychowawczych lub pobierające zasiłek macierzyński oraz za osoby niepełnosprawne,
3. kwotę 548 tys. zł stanowiła pozostała działalność (koszty rent odszkodowawczych przyznanych osobom poszkodowanym przez żołnierzy wojsk Federacji Rosyjskiej i wypłacanych przez ZUS).

W stosunku do planu po zmianach wykonane wydatki wyniosły 99,8% kwoty zaplanowanej i stanowiły 86,4% wykonanych wydatków w stosunku do 2004 r.

## **Dział 851 – Ochrona zdrowia – składki na ubezpieczenie zdrowotne oraz na świadczenia dla osób objętych obowiązkiem ubezpieczenia zdrowotnego**

---

Wydatki w tym dziale obejmują składki na ubezpieczenie zdrowotne osób przebywających na urlopach wychowawczych oraz osób pobierających renty na podstawie przepisów o zaopatrzeniu inwalidów wojennych i wojskowych oraz członków ich rodzin. W 2005 roku wydatki budżetu na ten cel wyniosły 195.706 tys. zł, tj. 94,0% planu i obejmowały składki za osoby pobierające renty (inwalidów wojennych i wojskowych) w wysokości 131.201 tys. zł oraz składki za osoby przebywające na urlopach wychowawczych w wysokości 64.505 tys. zł. Wydatki związane ze składką na ubezpieczenie zdrowotne są o 2,7% wyższe od poniesionych w analogicznym okresie ubiegłego roku. Wynika to między innymi z podniesienia od stycznia 2005 r. stopy składki o 0,25%, do poziomu 8,5% podstawy jej wymiaru.

## **Dział 852 – Pomoc społeczna – świadczenia rodzinne oraz składki na ubezpieczenia emerytalne i rentowe z ubezpieczenia społecznego**

---

W 2005 roku wydatki budżetu na pomoc społeczną wyniosły ogółem 1.647.004 tys. zł. W ramach ogólnej kwoty wydatków na świadczenia rodzinne w ramach rozdziału 85212, wypłacone na podstawie przepisów ustawy z dnia

28.11.2003r. o świadczeniach rodzinnych, kwota 1.627.469 tys. zł stanowiła wydatki na wypłatę świadczeń rodzinnych, koszty ustalenia uprawnień, wypłaty i dochodzenia nienależnie pobranych zasiłków wyniosły 19.530 tys. zł, natomiast 5 tys. zł wyniosły odsetki. Z wydatkowanej kwoty na same zasiłki rodzinne przeznaczono 964.617 tys. zł, na zasiłki pielęgnacyjne 485.860 tys. zł, zaś wydatki na dodatki do zasiłków rodzinnych wyniosły 176.992 tys. zł. W stosunku do planu po zmianach wydatki wyniosły 91,5%, natomiast w porównaniu do 2004r. zmalały i wyniosły 49,6%.

Stosownie do przepisów ustawy o świadczeniach rodzinnych od 1 września 2005 r. Zakład finansuje świadczenia rodzinne (ujmowane w ciężar składek na ubezpieczenia społeczne) wypłacane pracownikom przez pracodawców zatrudniających co najmniej 20 osób (do 31 sierpnia co najmniej 5 osób). Od 1 września 2005 r. gminy przejęły wypłaty dodatków do zasiłków rodzinnych z tytułu podjęcia przez dziecko nauki w szkole poza miejscem zamieszkania oraz rozpoczęły wypłatę nowego dodatku z tytułu wychowywania dziecka w rodzinie wielodzietnej. Czynniki te spowodowały znaczne zmniejszenie liczby świadczeń finansowanych ze środków będących w dyspozycji Zakładu.

## **Dział 853 – Pozostałe zadania w zakresie polityki społecznej**

---

W 2005 roku wydatki na pozostałe zadania w zakresie polityki społecznej wyniosły ogółem 7.688.224 tys. zł z czego wydatki na:

1. wypłatę rent socjalnych wyniosły 1.403.360 tys. zł,
2. W ramach ogólnej kwoty wydatków na renty socjalne kwota 1.367.264 tys. zł stanowiła wydatki na wypłatę świadczeń, natomiast koszty ustalenia uprawnień, wypłaty i dochodzenia nienależnie pobranych rent socjalnych wyniosły 36.096 tys. zł. Wydatkowana kwota wyniosła 99,9% planu po zmianach.
3. refundacje ulg przysługujących inwalidom wojennym i wojskowym z tytułu ubezpieczenia OC i AC wyniosły 1.211 tys. zł, co stanowi 61,2% planu wg ustawy budżetowej i w stosunku do wykonania 2004 r. stanowi 85,0%
4. wypłatę świadczeń przedemerytalnych i zasiłków przedemerytalnych wyniosły 5.501.545 tys. zł, tj. 100,0% planu po zmianach
5. W ramach ogólnej kwoty wydatków na świadczenia i zasiłki przedemerytalne kwota 5.436.306 tys. zł stanowiła wydatki na wypłatę świadczeń, natomiast koszty ustalenia uprawnień, wypłaty i dochodzenia nienależnie pobranych świadczeń i zasiłków wyniosły 65.236 tys. zł. Ponadto wypłacono odsetki na kwotę 3 tys. zł.
6. wypłatę dodatków pieniężnych dla niektórych emerytów, rencistów i osób pobierających świadczenie przedemerytalne albo zasiłek przedemerytalny, na podstawie przepisów ustawy z dnia 20 maja 2005 r. o dodatku

pieniężnym (Dz.U. Nr 102, poz. 852) wyniosły 782.108 tys. zł, tj. 100% planu.

W ramach ogólnej kwoty wydatków kwota 768.808 tys. zł stanowiła wydatki na wypłatę świadczeń, natomiast koszty ustalenia uprawnień, wypłaty i dochodzenia nienależnie pobranych dodatków pieniężnych wyniosły 13.300 tys. zł.





wykonanie planu finansowego  
Funduszu Ubezpieczeń Społecznych

2005

## Fundusz Ubezpieczeń Społecznych

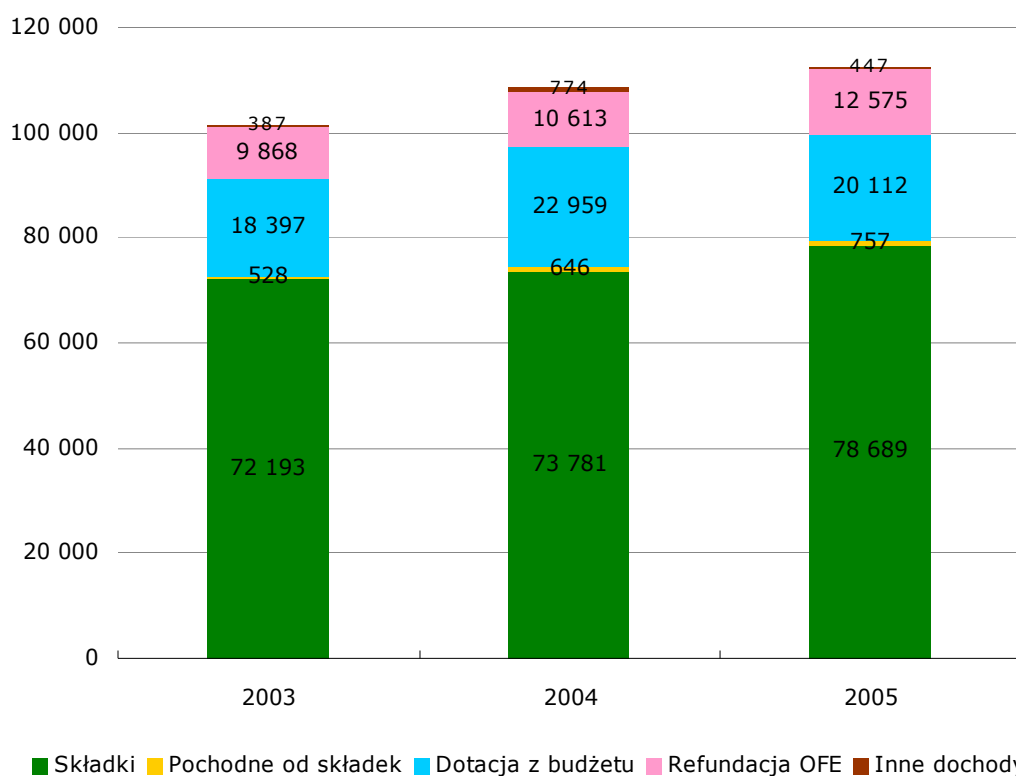
Sytuacja finansowa Funduszu Ubezpieczeń Społecznych w 2005 r. była dobra, aczkolwiek gorsza niż zakładała ustawa w zakresie składek na ubezpieczenia społeczne w wyniku odmiennego od zakładanego stanu prawnego. Uzyskanie takich wyników możliwe było dzięki systematycznej poprawie dynamiki gospodarczej, a zwłaszcza ożywienia w drugim półroczu analizowanego okresu. Konsekwencją tego faktu są pozytywne zmiany na rynku pracy, zwłaszcza zauważalny wzrost zatrudnienia oraz rosnące, i to w dobrym tempie, zarobki (choć wolniej niż zakładano w planie).

### Przychody

Przychody Funduszu Ubezpieczeń Społecznych i ich struktura przedstawiały się następująco:

Przychody Funduszu Ubezpieczeń Społecznych (w tys. zł)						Tabela 4	
	Wykonanie 2004 r.	Plan na 2005 r. według ustawy budżetowej	Wykonanie 2005 r.	% 4:3	% 4:2	Struktura przychodów 2005 r.	
						wg przypisu	wg wpływów
	1	3	4	5	6	7	8
<b>Przychody</b>							
- przypis	108.773.282	111.924.842	112.579.962	100,6	103,5	100,0	X
- wpływy	107.713.304	110.643.818	110.980.840	100,3	103,0	X	100,0
Składki na ubezpieczenia społeczne							
- przypis	73.780.805	81.444.740	78.688.580	96,6	106,7	69,9	X
- wpływy	73.392.591	80.181.526	77.426.171	96,6	105,5	X	69,8
Dotacja z budżetu	22.959.223	18.632.320	20.112.107	107,9	87,6	17,9	18,1
- celowa	3.511.325	3.557.844	3.612.402	101,5	102,9	3,2	3,2
- uzupełniająca	19.447.898	15.074.476	16.499.705	109,5	84,8	14,7	14,9
Refundacja z tytułu przekazania składek do OFE	10.612.950	11.293.791	12.575.416	111,3	118,5	11,2	11,3
Różne przychody							
- przypis	1.420.304	553.991	1.203.859	217,3	84,8	1,0	X
- wpływy	748.540	536.181	867.146	161,7	115,8	X	0,8





### Przychody ze składek

Główną pozycję przychodów stanowiły przypisane składki na ubezpieczenia społeczne, które stanowiły 69,9% przychodów ogółem (w 2004 r. – 67,8%). Ich wysokość wyniosła 78.688.580 tys. zł i była wyższa w stosunku do roku poprzedniego o 6,7%. Wpływy ze składek stanowiły 69,8% przychodów Funduszu według wpływów (w 2004 r. – 68,1%). W porównaniu do roku 2004 wzrosły o 5,5% i wyniosły 77.426.171 tys. zł, co stanowiło 96,6% planu według ustawy budżetowej. Zarówno osiągnięte jak i założone w planie wpływy ze składek stanowiły 98,4% przypisu składek.

Zasadniczą przyczyną niższych przychodów jest nieuchwalenie przez Sejm przepisów zwiększających podstawę wymiaru składek dla osób prowadzących działalność gospodarczą, których skutek w kwocie 1,6 mld zł został uwzględniony w planie finansowym FUS na 2005 r. Dodatkowo w trakcie roku podjęto działania zmierzające do zwiększenia aktywności zawodowej potencjalnych ubezpieczonych, prowadzące w pierwszym okresie ich stosowania do zmniejszenia przychodów FUS. Dokonano zmian regulacji prawnych m.in. zmniejszających koszty zatrudnienia, poprzez obniżenie podstawy wymiaru składek do kwoty 30% minimalnego wynagrodzenia dla osób rozpoczynających prowadzenie działalności gospodarczej przez pierwsze 24 miesiące.

## **Dotacje z budżetu**

---

Następną co do wielkości pozycją przychodów była dotacja budżetowa, która stanowiła 17,9% przychodów według przypisu (w 2004 r. odpowiednio 21,1%).

Dotacja budżetowa w 2005r. wyniosła 20.112.107 tys. zł, tj. 107,9% planu wg ustawy budżetowej.

Z otrzymanej kwoty dotacji przeznaczono:

- 3.612.402 tys. zł na dotację celową, co stanowiło 3,2% wpływów Funduszu (w 2004 r. – 3,3%),
- 16.499.705 tys. zł na uzupełnienie niedoboru środków Funduszu, co stanowiło 14,9% wpływów Funduszu (w 2004 r. – 18,0%).

Dotacja celowa przeznaczona była na:

1. wydatki i świadczenia pieniężne inne niż z ubezpieczenia społecznego zlecone Zakładowi do wypłaty na mocy odrębnych przepisów, w tym m.in. wypłatę świadczeń dla inwalidów wojennych i wojskowych oraz kombatantów 3.584.862 tys. zł,
2. koszty obsługi wyżej wymienionych świadczeń 27.540 tys. zł.

## **Refundacja z tytułu przekazania składek do OFE**

---

Kolejną istotną pozycję przychodów stanowiła refundacja z tytułu przekazania składek do OFE, która wyniosła 12.575.416 tys. zł tj. 11,2% przychodów ogółem Funduszu Ubezpieczeń Społecznych.

## **Różne przychody**

---

Różne przychody według przypisu w 2005 r. wyniosły 1.203.859 tys. zł i stanowiły 1,0% przychodów ogółem Funduszu.

Na różne przychody według przypisu w 2005r. składały się m.in.:

- pochodne i odsetki od należności z tytułu składek 757.378 tys. zł
- zwroty nienależnie pobranych świadczeń z odsetkami 135.673 tys. zł
- oprocentowanie środków na rachunkach bankowych 5.693 tys. zł.

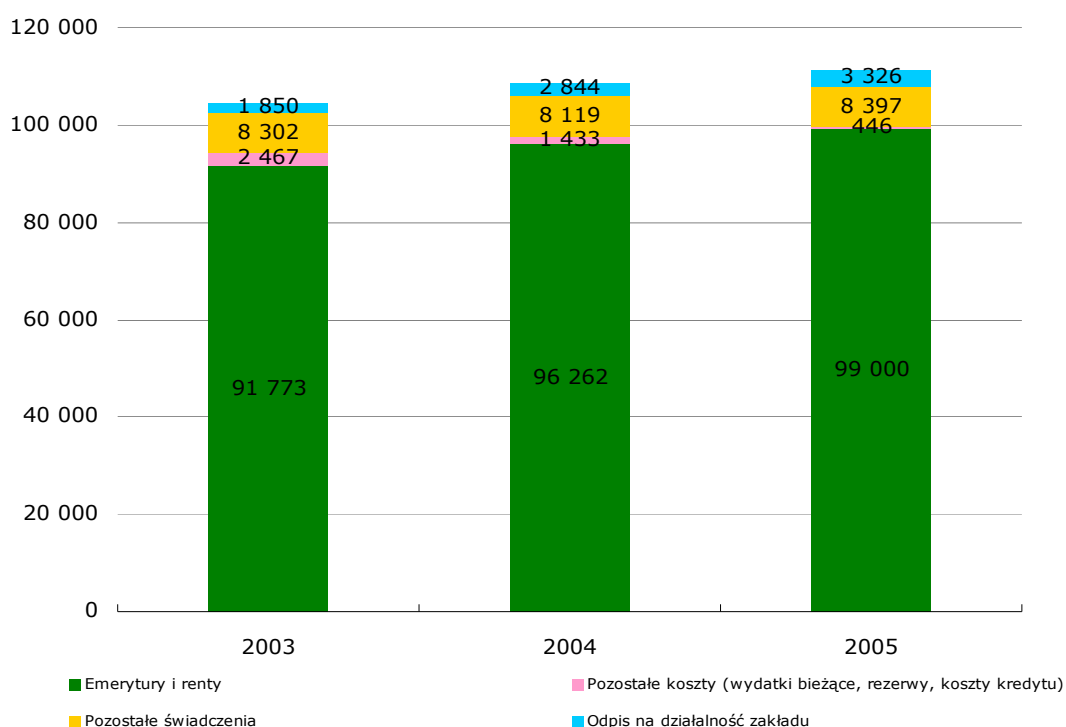
Różne przychody według wpływów wyniosły 867.146 tys. zł, z czego zapłacone należności pochodne od składek wyniosły 755.770 tys. zł.

## Koszty

W 2005 r. koszty ogółem wyniosły 111.169.442 tys. zł i stanowiły 98,8% zaplanowanych kosztów w planie finansowym. W porównaniu do roku 2004 nastąpił wzrost kosztów ogółem o 2,3% i przedstawiały się następująco:

Koszty Funduszu Ubezpieczeń Społecznych (w tys. zł)						Tabela 5
	Wykonanie 2004 r.	Plan na 2005 r. wg ustawy budżetowej	Wykonanie 2005 r.	% 4:3	% 4:2	Struktura kosztów 2005 r. %
1	2	3	4	5	6	7
<b>Koszty</b>	<b>108.657.726</b>	<b>112.543.559</b>	<b>111.169.442</b>	<b>98,8</b>	<b>102,3</b>	<b>100,0</b>
Świadczenia pieniężne	104.380.963	106.593.642	107.397.599	100,8	102,9	96,6
emerytury i renty	96.261.961	98.109.510	99.000.150	100,9	102,8	89,1
pozostałe świadczenia	8.119.002	8.484.132	8.397.449	99,0	103,4	7,5
Wydatki bieżące	180.224	145.740	107.118	73,5	59,4	0,1
w tym :						
- prewencja rentowa	79.803	115.000	77.316	67,2	96,9	0,1
- prewencja wypadkowa	348	1.250	1.052	84,2	302,3	0,0
Odpis na działalność Zakładu	2.843.897	3.326.000	3.326.000	100,0	117,0	3,0
Koszty obsługi kredytów	236.444	523.759	244.811	46,7	103,5	0,2
Rezerwy	1.016.198	1.954.418	93.914	4,8	9,2	0,1

Koszty FUS w latach 2003-2005 (w mln zł) Rysunek 2



## **Koszty świadczeń pieniężnych**

---

Koszty świadczeń pieniężnych finansowanych z Funduszu Ubezpieczeń Społecznych stanowiły w 2005 r. 96,6% kosztów ogółem i wyniosły 107.397.599 tys. zł, tj. 100,8% planu według ustawy budżetowej. Z kwoty świadczeń pieniężnych 92,2% stanowiły emerytury i renty, natomiast 7,8% stanowiły pozostałe świadczenia. Główną pozycję kosztów ogółem (89,1%) stanowiły wydatki na emerytury i renty, które wyniosły 99.000.150 tys. zł i były wyższe od planu o 890.640 tys. zł. Przekroczenie planu w tej pozycji wynikało głównie z nieuwzględnienia w nim skutków finansowych:

- realizacji pierwszego etapu przeliczenia świadczeń przyznanych od kwoty bazowej niższej niż 100% do poziomu 96,5% przeciętnego wynagrodzenia przyjętego do ustalenia wysokości świadczenia w dniu jego przyznania emerytom i rencistom urodzonym przed 1 stycznia 1930 r.; łączne wydatki z tego tytułu w 2005 r. wyniosły 577,1 mln zł,
- jednorazowej wypłaty w wysokości 100 lub 75 zł, wypłaconej w marcu 2005 r. dla osób pobierających świadczenia w wysokości nie przekraczającej kwoty najniższej emerytury lub renty; łączny koszt w 2005 r. wyniósł 92,1 mln zł.

Koszty pozostałych świadczeń w 2005r. wyniosły 8.397.449 tys. zł, co stanowiło 99,0% planu. W porównaniu z 2004 r. koszty na ten cel uległy zwiększeniu o 3,4%. Główną pozycję (45,2%) stanowią wydatki na zasiłki chorobowe, które wyniosły 3.796.340 tys. zł, tj. 96,7% planu i w stosunku do 2004 r. wzrosły o 1,0%.

## **Koszty bieżące**

---

Koszty bieżące w 2005 roku wyniosły 107.118 tys. zł i były niższe od zakładanych w planie o 26,5%. W ramach kosztów bieżących finansowane były koszty prewencji rentowej w wysokości 77.316 tys. zł tj. 67,2% kwoty planowanej oraz koszty prewencji wypadkowej w wysokości 1.052 tys. zł tj. 84,2% kwoty planowanej. Ponadto na koszty bieżące składały się koszty obsługi świadczeń finansowanych z budżetu państwa w kwocie 27.540 tys. zł, wynagrodzenia dla płatników składek od wypłaconych świadczeń z funduszu chorobowego w kwocie 1.210 tys. zł.

## **Koszty obsługi kredytów**

---

Koszty związane z obsługą zaciągniętych przez Fundusz kredytów (w ujęciu memoriałowym) wyniosły w 2005 roku 244.811 tys. zł i stanowiły 46,7% kwoty planowanej.

## Odpis na działalność Zakładu Ubezpieczeń Społecznych

---

Odpis na działalność Zakładu Ubezpieczeń Społecznych za rok 2005 wyniósł 3.326.000 tys. zł i stanowił 3% kosztów ogółem.

### Rezerwy

---

W 2005 r. dokonano odpisów aktualizujących wartość należności z tytułu składek, odsetek od składek oraz innych należności a także dokonano utworzenia rezerw na zobowiązania w łącznej wysokości 93.914 tys. zł.

## Wynik finansowy

---

W roku 2005 przychody Funduszu wg przypisu były wyższe o 1.410.520 tys. zł od kosztów. Stan Funduszu na 31.12.2005 r. zwiększył się w stosunku do stanu na 31.12.2004 r. do kwoty (minus) 8.318.765 tys. zł.

Ponadto:

1. środki pieniężne wyniosły 298.463 tys. zł,
2. należności wyniosły 2.446.394 tys. zł, w tym z tytułu:
  - a) składek na ubezpieczenia społeczne (po pomniejszeniu o dokonane odpisy aktualizujące) 914.450 tys. zł,
  - b) wypłaty świadczeń styczniowych 2005 r. 1.438.756 tys. zł,
  - c) pozostałych należności (po pomniejszeniu o dokonane odpisy aktualizujące) 93.188 tys. zł,
3. zobowiązania wyniosły 11.063.622 tys. zł, w tym z tytułu:
  - a) kredytów bankowych (z odsetkami) 4.570.214 tys. zł,
  - b) rozrachunków z tytułu nie odprowadzonej składki do OFE 2.513.606 tys. zł,
  - c) dotacji roku następnego 1.470.000 tys. zł,
  - d) podatku dochodowego od świadczeń 626.981 tys. zł,
  - e) składek na ubezpieczenie zdrowotne od świadczeń 708.089 tys. zł,
  - f) rezerw 797.447 tys. zł,
  - g) wpływów do wyjaśnienia 109.422 tys. zł,
  - h) pozostałych zobowiązań 267.863 tys. zł.



**ZUS**

informacja dodatkowa

**2005**

---

## Główne zadania Zakładu realizowane na podstawie odrębnych ustaw

---

Zakład na mocy odrębnych przepisów, realizuje bądź realizował między innymi następujące zadania:

1. pobór składek na Fundusz Pracy i Fundusz Gwarantowanych Świadczeń Pracowniczych,
2. pobór składek na ubezpieczenie zdrowotne,
3. dochodzenie należności z tytułu składek na ubezpieczenia społeczne
  - a) egzekucja,
  - b) umorzenia należności z tytułu składek,
  - c) ulgi i umorzenia a pomoc publiczna,
4. obliczanie i przekazywanie części składek na ubezpieczenie emerytalne do otwartych funduszy emerytalnych,
5. przyznawanie i wypłacanie świadczeń rodzinnych finansowanych z budżetu państwa,
6. wypłacanie rent socjalnych,
7. przyznawanie i wypłacanie świadczeń i zasiłków przedemerytalnych,
8. prowadzenie działalności z zakresu prewencji rentowej i wypadkowej,
9. występowanie w roli płatnika podatku dochodowego od osób fizycznych w odniesieniu do świadczeniobiorców – obliczanie, potrącanie i ewidencjonowanie zaliczek oraz sporządzanie rocznych rozliczeń tego podatku,
10. występowanie w roli płatnika składek na ubezpieczenie zdrowotne w odniesieniu do osób pobierających emerytury lub renty oraz obliczanie, potrącanie, ewidencjonowanie i przekazywanie składek do Narodowego Funduszu Zdrowia,
11. występowanie w roli płatnika składek na ubezpieczenie zdrowotne w odniesieniu do osób przebywających na urloпах wychowawczych oraz naliczanie, ewidencjonowanie i przekazywanie składek na ubezpieczenie zdrowotne finansowanych ze środków budżetu państwa,
12. występowanie w roli płatnika składek na ubezpieczenie emerytalne i rentowe w odniesieniu do osób przebywających na urloпах wychowawczych lub pobierających zasiłek macierzyński, wypłacany przez Zakład oraz dla osób niepełnosprawnych,
13. prowadzenie likwidacji Funduszu Alimentacyjnego,
14. wypłacanie (ze środków przekazywanych zaliczkowo przez Ministerstwo Gospodarki) ekwiwalentów pieniężnych z tytułu prawa do bezpłatnego węgla dla emerytów i rencistów górniczych,
15. refundacja ulg dla inwalidów wojennych i wojskowych z tytułu ubezpieczenia OC i AC
16. wypłata dodatków pieniężnych dla niektórych emerytów, rencistów i osób pobierających świadczenie przedemerytalne albo zasiłek przedemerytalny.



## **Pobór składek na Fundusz Pracy i Fundusz Gwarantowanych Świadczeń Pracowniczych**

---

Począwszy od 1990 r. Zakład Ubezpieczeń Społecznych pobiera i przekazuje składki do Funduszu Pracy a od 1994 roku także składki na Fundusz Gwarantowanych Świadczeń Pracowniczych.

W związku z wprowadzoną reformą systemu ubezpieczeń społecznych zmienił się tryb pobierania składek na Fundusz Pracy i Fundusz Gwarantowanych Świadczeń Pracowniczych. Nie wszyscy płatnicy zobowiązani są do opłacania składek na Fundusz Gwarantowanych Świadczeń Pracowniczych. Wyłączone z tego obowiązku są zakłady budżetowe i gospodarstwa pomocnicze oraz pracodawcy, wobec których przepisy wyłączają możliwość ogłoszenia upadłości i likwidacji. W związku z powyższym na Zakładzie ciążyą dodatkowe zadania związane z udzielaniem wyjaśnień i rozpatrywaniem odwołań oraz prowadzeniem postępowań wyjaśniających dotyczących obowiązku opłacania składek na FGŚP.

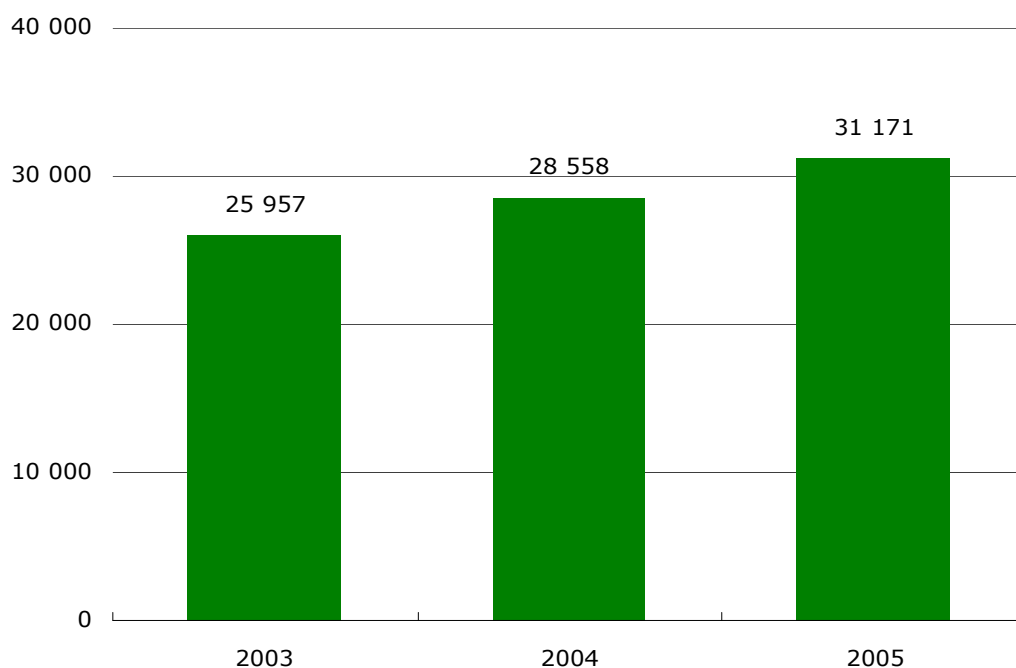
Składki na ww. Fundusze są przekazywane przez płatników odrębnym przelewem na wydzielony, scentralizowany rachunek bankowy służący wyłącznie do wpłat należności Funduszu Pracy i Funduszu Gwarantowanych Świadczeń Pracowniczych.

Łączne wpływy na w/w wyodrębniony rachunek bankowy wyniosły w 2005 roku 6.576.228 tys. zł. Wpływy na Fundusz Pracy wyniosły 6.325.211 tys. zł, zaś na Fundusz Gwarantowanych Świadczeń Pracowniczych 251.017 tys. zł. Z zebranych składek potrąceniu podlegały należności Zakładu z tytułu kosztów poboru i dochodzenia tych składek w wysokości 0,5% środków przekazanych funduszom. W roku 2005 na rachunek Funduszu Pracy przekazano kwotę 6.302.889 tys. zł, natomiast kwotę 251.056 tys. zł przekazano do Krajowego Biura Funduszu Gwarantowanych Świadczeń Pracowniczych.

## **Pobór składek na ubezpieczenie zdrowotne**

---

Wraz z wprowadzeniem od 1 stycznia 1999 r. obowiązkowych ubezpieczeń zdrowotnych na Zakład Ubezpieczeń Społecznych nałożono obowiązek pobierania i rozliczania składek oraz przekazywania ich do dnia 31 marca 2003 r. Kasom Chorych, a od dnia 01 kwietnia 2003 r do Narodowego Funduszu Zdrowia. W 2005 roku wpływy na wyodrębniony, scentralizowany rachunek bankowy służący do wpłat składek na ubezpieczenie zdrowotne wyniosły 31.170.836 tys. zł.



Z zebranych kwot potrąceniu podlegały należności Zakładu z tytułu kosztów poboru i dochodzenia składek w wysokości 0,2% kwot zidentyfikowanych składek. Wpływy Zakładu z tego tytułu wyniosły 59.413 tys. zł. Po uwzględnieniu kwoty pozostałej na rachunku bankowym na 31.12.2004 r. w wysokości 147.493 tys. zł oraz obowiązujących terminów przekazywania składek z rachunku ubezpieczenia zdrowotnego, w roku 2005 do Narodowego Funduszu Zdrowia przekazano kwotę 31.019.735 tys. zł. Na rachunku bankowym pozostała kwota 239.182 tys. zł, którą przekazano do NFZ zgodnie z obowiązującym trybem w styczniu 2006r.

## Dochodzenie należności z tytułu składek na ubezpieczenia społeczne

### Egzekucja

Na przestrzeni 2005 roku, Zakład prowadził działania egzekucyjne wobec dłużników FUS, czego skutkiem jest zwiększenie odzyskiwanych kwot w stosunku do 2004 roku. Na koniec roku 2005 egzekucją objęte były składki na kwotę 7.075.871 tys. zł, co w porównaniu do końca roku 2004 stanowi wzrost o ok. 1% (o kwotę 64.826 tys. zł). W wyniku wdrożonych egzekucji, odzyskano w roku 2005 należności z tytułu składek na ubezpieczenia społeczne na łączną kwotę 1.143.986 tys. zł, co w porównaniu z rokiem 2004 stanowi wzrost o ok. 2% (na kwotę 19.515 tys. zł).

Wzrost przychodów w wyniku podjętych działań egzekucyjnych, jak też uwarunkowania wynikające z ustaw restrukturyzacyjnych (płatności bieżących należności i spłata części zadłużeń nie podlegających umorzeniu), spowodowały na przestrzeni 2005 roku obniżenie stanu zadłużeń z tytułu składek z kwoty 9.701.094 tys. zł na dzień 31.12.2004 r. do kwoty 9.246.766 tys. zł na koniec 2005 r. Przyczyniło się to także do utrzymania w kolejnym roku wysokiego poziomu wskaźnika ściagalności składek - 98,4%.

### **Ulgi w opłacaniu składek - rozkładanie zadłużeń z tytułu składek na raty i odroczenie terminu płatności.**

---

Ulga w opłacaniu składek, w formie układu ratalnego, udzielana jest przez Zakład na wniosek dłużnika, po spełnieniu przez niego określonych warunków. Pracodawcy posiadający zadłużenie z tytułu składek na ubezpieczenia społeczne pracowników zobowiązani są uregulować należności z tytułu składek na ubezpieczenia społeczne w części finansowanej przez ubezpieczonych oraz na ubezpieczenie zdrowotne. Przystąpienie przez dłużnika do układu ratalnego powoduje wstrzymanie biegu odsetek, a rozpoczęcie naliczania opłaty prolongacyjnej. Na dzień 31.12.2005 r. - odsetki wynosiły 12% w stosunku rocznym, a opłata prolongacyjna - 6%.

W roku 2005 Zakład zawarł 22,7 tys. układów ratalnych na kwotę 622.012 tys. zł (łącznie składki z odsetkami za zwłokę). Ulgę w postaci odroczenia terminu płatności składek Zakład może stosować wyłącznie w odniesieniu do składek bieżących, a więc tych, których termin płatności jeszcze nie upłynął. Uwarunkowania i zasady udzielania tej ulgi, są podobne jak przy udzielaniu układów ratalnych.

### **Umorzenie należności z tytułu składek**

---

Zakład, w bardzo ograniczonym zakresie, może umarzać należności z tytułu składek w całości lub w części. Wyjątek stanowią należności z tytułu składek w części finansowanej przez ubezpieczonych nie będących jednocześnie płatnikami składek, które nie podlegają umorzeniu. Zakład posiada uprawnienie do umarzania należności dopiero wówczas, gdy wyczerpane zostaną inne sposoby odzyskania należności, a więc gdy na podstawie analizy konkretnej sprawy, stwierdzony zostanie brak możliwości odzyskania należności na drodze egzekucyjnej lub spłaty zadłużenia w ramach ulgi.

Zgodnie z obowiązującymi przepisami Zakład może umarzać należności z tytułu składek na podstawie:

- art. 28 ustawy z dnia 13 października 1998 r. o systemie ubezpieczeń społecznych,
- art. 17 ustawy z dnia 18 grudnia 2002 r. o zmianie ustawy o systemie ubezpieczeń społecznych oraz o zmianie niektórych innych ustaw (Dz. U. Nr 241, poz. 2074 ze zm.).

- ustawy z dnia 30 sierpnia 2002 r. o restrukturyzacji niektórych należności publicznoprawnych od przedsiębiorców (Dz. U. Nr 155, poz.1287 ze zm.),
- ustawy z dnia 28 listopada 2003 r. o restrukturyzacji górnictwa węgla kamiennego w latach 2003 - 2006 (Dz. U. Nr 210, poz. 2037 ze zm.),
- ustawy z dnia 30 października 2002 r. o pomocy publicznej dla przedsiębiorców o szczególnym znaczeniu dla rynku pracy (Dz. U. Nr 213, poz. 1800 ze zm.).

Na podstawie w/w przepisów Zakład umorzył w roku 2005 należności z tytułu składek na ubezpieczenia społeczne na łączną kwotę 328.847 tys. zł.

### **Restrukturyzacja publicznych zakładów opieki zdrowotnej**

---

W roku 2005 rozpoczął się proces restrukturyzacji na podstawie ustawy z dnia 15 kwietnia 2005 r. *o pomocy publicznej i restrukturyzacji publicznych zakładów opieki zdrowotnej* (Dz.U. Nr 78, poz. 684). Według stanu na 31.12.2005 r. postępowaniem restrukturyzacyjnym objęto 367 zakładów opieki zdrowotnej.

Z wstępnych danych posiadanych przez Zakład wynika, że kwoty zobowiązań z tytułu składek na ubezpieczenia społeczne za okres od dnia 1.01.1999 r. do dnia 30.11.2004 r. (znane na dzień 31 grudnia 2004 r.), które podlegają spłacie w ramach prowadzonych postępowań wynoszą 620.566 tys. zł. W wyniku prowadzonych postępowań restrukturyzacyjnych, przewidywane jest umorzenie składek na ubezpieczenia społeczne w kwocie 334.803 tys. zł.

### **Ulgi i umorzenia a pomoc publiczna**

---

Większość udzielanych przez Zakład ulg i dokonywanych umorzeń stanowi pomoc publiczną i podlega przepisom ustawy z dnia 30 kwietnia 2004 r. o postępowaniu w sprawach dotyczących pomocy publicznej (Dz. U. Nr 123, poz.1291) oraz przepisom wspólnotowym. Przy rozpatrywaniu wniosków przedsiębiorców o udzielenie ulgi lub umorzenie należności Zakład badał występowanie przesłanek uznania wsparcia za pomoc publiczną określonych w art. 87 ust. 1 Traktatu ustanawiającego Wspólnotę Europejską (TWE). Jeżeli wsparcie spełniało przesłanki określone w powołanym wyżej przepisie, jednakże wartość pomocy nie przekraczała pułapu określonego dla pomocy *de minimis* (100 tys. euro), udzielana ulga lub umorzenie nie wymagały notyfikacji Komisji Europejskiej. Natomiast po przekroczeniu powyższego progu planowane wsparcie wymagało uzyskania opinii Prezesa Urzędu Ochrony Konkurencji i Konsumentów oraz akceptacji ze strony Komisji Europejskiej. Wszystkie przypadki wsparcia udzielonego przez Zakład w 2005 r. stanowiły pomoc *de minimis*.

W 2005 r. w porównaniu z rokiem 2004 nastąpił znaczący spadek (z 16,5 tys. zł do 5,4 tys. zł) przypadków udzielonej pomocy publicznej, co skutkowało również zmniejszeniem wartości udzielonego przez Zakład wsparcia. Łączna

wartość netto pomocy udzielonej w roku 2005 wyniosła 355.100 tys. zł (tj. o 87,2% mniej niż w 2004r.)

## **Przekazywanie składek do Otwartych Funduszy Emerytalnych**

---

Zgodnie z założeniami reformy systemu ubezpieczeń społecznych, część składek na ubezpieczenie emerytalne pochodząca ze składki finansowanej przez ubezpieczonego, wynosząca 7,3% podstawy wymiaru składki, może być odprowadzona przez Zakład do wybranego przez ubezpieczonego otwartego funduszu emerytalnego.

Za realizację zadań związanych z poborem, rozliczaniem i przekazywaniem składek do OFE Zakład otrzymywał wynagrodzenie, zgodnie z ustawą o systemie ubezpieczeń społecznych. Przychody Zakładu z tytułu poniesionych kosztów poboru i dochodzenia składek na otwarte fundusze emerytalne w 2005 roku ustalono ustawą budżetową w wysokości 0,8% kwoty składek przekazanych do funduszy. W związku z powyższym Zakład uzyskał z tego tytułu w 2005 roku wpływy w kwocie 105.655 tys. zł.

W 2005 roku Zakład dokonał przypisu składek na otwarte fundusze emerytalne w wysokości 12.575.416 tys. zł oraz naliczył odsetki za opóźnienie w przekazaniu składek w wysokości 40.596 tys. zł. Po potrąceniu należnych kosztów poboru i dochodzenia składek w wysokości 105.655 tys. zł, Zakład przekazał w 2005 roku do OFE kwotę 12.510.357 tys. zł.

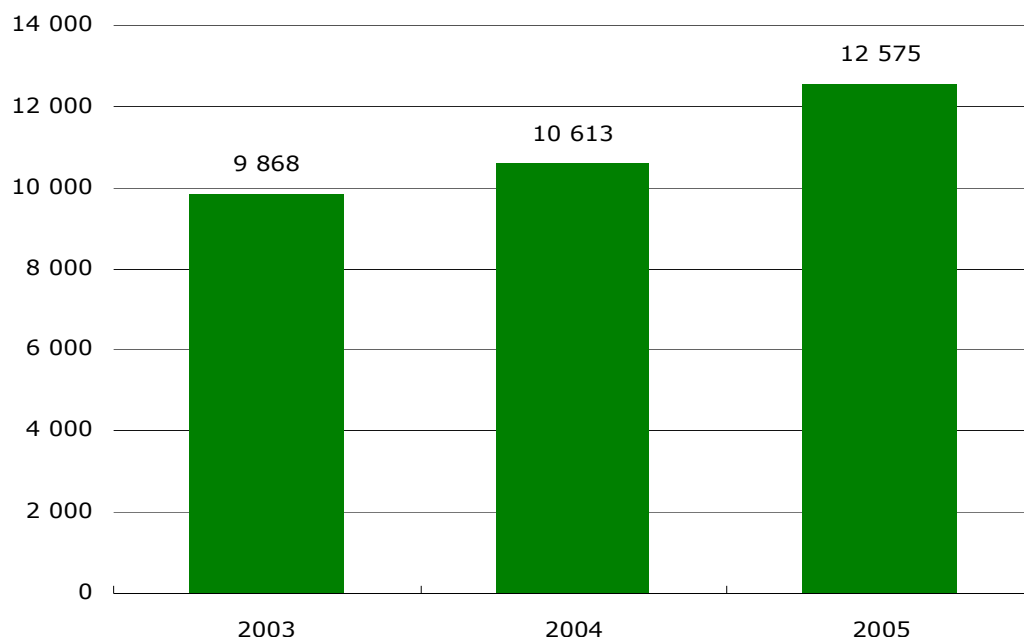
<b>Wpływ składek na ubezpieczenia społeczne (w tys. zł)</b>	<b>Tabela 6</b>		
	2003	2004	2005
Wpływ na ubezpieczenia społeczne (wraz z OFE)	73.673.188	78.498.796	85.439.920
Składki przypisane do OFE	9.867.983	10.612.950	12.575.416
Udział składek przekazanych do OFE we wpływach na ubezpieczenia społeczne (w %)	13,4%	13,5%	14,7%

---

**Kwoty rozliczonych składek do OFE w latach 2003 - 2005 w mln zł  
(przed potrąceniem należnego ZUS wynagrodzenia)**

---

**Rysunek 4**



Z kwoty składek w wysokości 12.575.416 tys. zł za 2005r. przekazano składki w kwocie 11.220.679 tys. zł. Pozostała kwota w wysokości 1.354.737 tys. zł stanowi składki za lata ubiegłe.

Na dzień 31.12.2005 r. oszacowane zaległości z tytułu nie przekazanych składek do OFE wyniosły 2.513.606 tys. zł co oznacza spadek w stosunku do roku ubiegłego o 33,7%.

W związku z wejściem w życie ustawy z dnia 23 lipca 2003 r. o przejęciu przez Skarb Państwa zobowiązań Zakładu Ubezpieczeń Społecznych z tytułu nie przekazanych składek do otwartych funduszy emerytalnych (Dz. U. Nr 149, poz.1450) zobowiązania z tytułu nie przekazanych do OFE składek za lata 1999-2002 oraz należnych z tego tytułu odsetek przejął Skarb Państwa. Zobowiązania stały się długiem Skarbu Państwa i są regulowane w drodze przekazania otwartym funduszom obligacji skarbowych. W 2005 roku w formie obligacji Skarbu Państwa przekazano składki na kwotę 830.401 tys. zł. i odsetki na kwotę 575.235 tys. zł.

---

## **Świadczenia rodzinne finansowane z budżetu państwa**

---

Na mocy przepisów ustawy z dnia 28.11.2003 r. o świadczeniach rodzinnych (Dz. U. Nr 228, poz. 2255 z późn. zm.) z dniem 1 maja 2004 r. uległy zmianie zasady ustalania i weryfikacji uprawnień do świadczeń rodzinnych. Oddziały Zakładu we własnym zakresie dokonują ustalania i weryfikacji uprawnień do świadczeń rodzinnych dla emerytów i rencistów, dla członków rodzin emerytów i rencistów, dla osób prowadzących działalność gospodarczą i osób z nimi

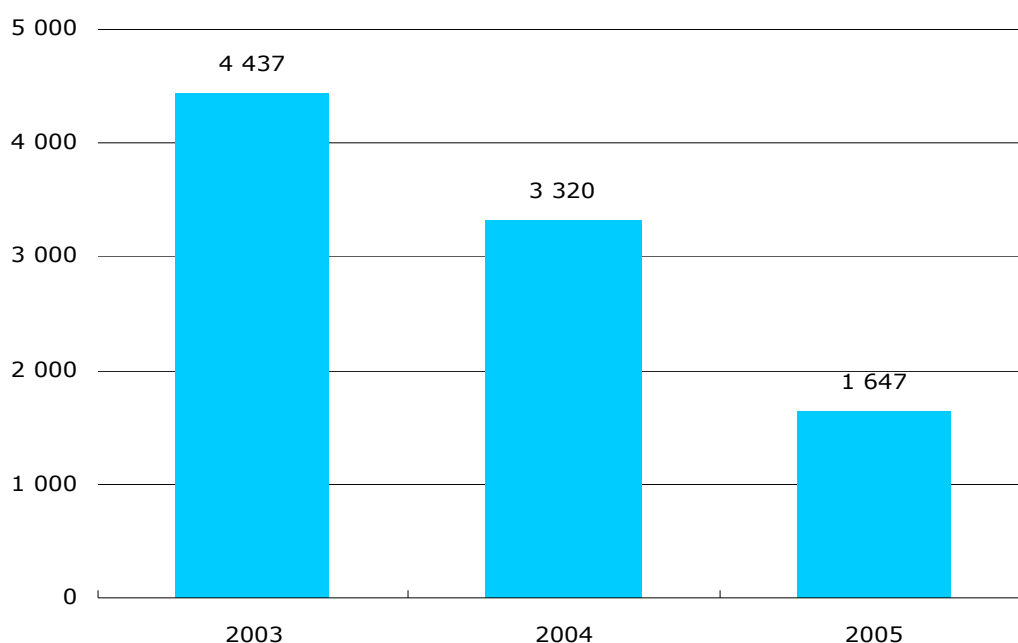
współpracujących oraz osób duchownych. Ponadto Oddziały ZUS prowadzą rozliczenia z płatnikami składek, którzy zaliczają wypłaty tych świadczeń w ciężar składek na ubezpieczenia społeczne. Zakład prowadzi także dochodzenie zwrotu nienależnie pobranych świadczeń rodzinnych. Budżet państwa refunduje Zakładowi koszty obsługi świadczeń rodzinnych w wysokości 1,2% wydatków poniesionych na ten cel. W roku 2005 wydatki na świadczenia rodzinne wyniosły ogółem 1.647.004 tys. zł.

---

### Wydatki na świadczenia rodzinne finansowane z budżetu państwa w latach 2003- 2005 (w mln zł)

---

Rysunek 5



---

### Renta socjalna

---

Na podstawie ustawy z dnia 27 czerwca 2003 r. o rencie socjalnej ZUS od 1 października 2003 r. przyznaje oraz wypłaca ww. renty. Powyższa renta przysługuje osobie pełnoletniej całkowicie niezdolnej do pracy z powodu naruszenia sprawności organizmu. Renta socjalna wynosi 84% kwoty najniższej renty z tytułu całkowitej niezdolności do pracy określonej w ustawie o emeryturach i rentach z FUS. Wypłaty rent socjalnych finansowane są ze środków budżetu państwa. W 2005 roku koszty z tytułu wypłat rent socjalnych wyniosły 1.403.360 tys. zł. Z kwoty tej wypłaty dokonane bezpośrednio w oddziałach ZUS wyniosły 1.319.962 tys. zł.

Ponadto ze środków otrzymanych z budżetu państwa Zakład dokonał refundacji wypłaconych rent socjalnych przez inne organy rentowe :

- wypłaty dokonane przez KRUS wyniosły 46.526 tys. zł
- wypłaty dokonane przez MSWiA wyniosły 405 tys. zł,
- wypłaty dokonane przez MON wyniosły 297 tys. zł,

- wypłaty dokonane przez Służbę Więzienną wyniosły 76 tys. zł.

Wydatki na koszty obsługi rent socjalnych wyniosły 36.096 tys. zł co stanowiło 99,9% planu po zmianach.

## Świadczenia przedemerytalne i zasiłki przedemerytalne

Na podstawie ustawy z dnia 30 kwietnia 2004 r. o świadczeniach przedemerytalnych (Dz.U. Nr 120, poz. 1252), od 1 sierpnia 2004 r. ZUS przyznaje oraz wypłaca świadczenia oraz zasiłki przedemerytalne. W 2005 roku na wypłatę świadczeń przedemerytalnych i zasiłków przedemerytalnych wydano 5.501.545 tys. zł. Wydatki na koszty obsługi świadczeń i zasiłków przedemerytalnych wyniosły 65.236 tys. zł, 5.436.306 tys. zł stanowiła kwota wydatków na wypłatę świadczeń natomiast 3 tys. zł wydatkowano na odsetki.

## Prewencja rentowa i wypadkowa

### Prewencja rentowa

Na realizację zadań z zakresu prewencji rentowej zaplanowano 115.000 tys. zł. Koszty prewencji rentowej w 2005 roku wyniosły 77.316 tys. zł, co stanowiło 67,2% kwoty planowanej.

### Wykonanie planu w zakresie prewencji rentowej (w tys. zł)

Tabela 7

	Paragraf	Zadanie	Plan na 2005 r.	Wykonanie 2005 r.	% 5:4
1	2	3	4	5	6
Zakup pozostałych usług	4300	Pokrycie kosztów rehabilitacji	107.522	72.441	67,4%
		Liczba osób	64.973	53.617	82,5%
Różne wydatki na rzecz osób fizycznych	3030	Opłata miejscowa	2.891	2.021	69,9%
		Zwrot kosztów przejazdu	3.887	2.462	63,3%
Łącznie	X	X	114.300	76.924	67,3%
Zakup pozostałych usług	4300	Środki na opracowanie zleconych tematów – badania i analizy przyczyn niezdolności do pracy	400	267	66,8%
		Finansowanie innych działań dotyczących prewencji rentowej, m.in. szkolenia, konferencje, inne działania prewencyjne	300	125	41,7%
Łącznie	X	X	700	392	56,0%
<b>Razem</b>	<b>X</b>	<b>X</b>	<b>115.000</b>	<b>77.316</b>	<b>67,2%</b>



W 2005 roku prowadzono rehabilitację leczniczą w ramach prewencji rentowej w następujących rodzajach schorzeń: narządu ruchu, układu krążenia, układu oddechowego i schorzeń psychosomatycznych. Skierowano i pokryto koszty rehabilitacji leczniczej w ramach prewencji rentowej 53.617 ubezpieczonych, w tym w rehabilitacji leczniczej w systemie stacjonarnym 48.067. Średni koszt pobytu w ośrodku rehabilitacyjnym wraz z kosztami przejazdu ubezpieczonego wynosił 1.397,38 zł.

Wykonanie planu w tej wysokości spowodowane zostało między innymi ukończeniem rehabilitacji leczniczej przez mniejszą liczbę osób niż przewidziana w planie na rok 2005 oraz mniejszym średnim kosztem osobodnia w ośrodku rehabilitacyjnym. Niższy koszt osobodnia był spowodowany niższymi stawkami jednego dnia pobytu ubezpieczonego zaoferowanymi przez ośrodki rehabilitacyjne w stosunku do stawki planowanej, czego Zakład nie mógł przewidzieć wcześniej. W 2005 roku pomimo większej liczby osób, które ukończyły rehabilitację leczniczą poniesione wydatki na ten cel były niższe w porównaniu z 2004 rokiem.

W ramach zadań z zakresu innych działań prewencji rentowej Zakład dofinansował konferencje z tematyki obejmującej zagadnienia prewencji rentowej oraz sfinansował druk ulotek informacyjnych dla ubezpieczonych i dla lekarzy dotyczących programu rehabilitacji leczniczej w ramach prewencji rentowej ZUS.

### Prewencja wypadkowa

Wykonanie planu w zakresie prewencji wypadkowej (w tys. zł)						Tabela 8
	Paragraf	Zadanie	Plan na 2005 r.	Wykonanie 2005 r.	% 5:4	
1	2	3	4	5	6	
		Zamawianie analiz przyczyn i skutków wypadków przy pracy, a zwłaszcza wypadków śmiertelnych, ciężkich i zbiorowych, oraz chorób zawodowych	45	0	0,0%	
Zakup pozostałych usług	4300	Realizacja zadań związanych z upowszechnianiem wiedzy o zagrożeniach powodujących wypadki przy pracy i choroby zawodowe oraz sposobach przeciwdziałania tym zagrożeniom	905	762	84,2%	
		Zamawianie prac naukowo – badawczych mających na celu eliminację lub ograniczenie przyczyn powodujących wypadki przy pracy i choroby zawodowe	300	290	96,7%	
<b>Razem</b>	<b>X</b>	<b>X</b>	<b>1.250</b>	<b>1.052</b>	<b>84,2%</b>	

Na realizację zadań z zakresu prewencji wypadkowej zaplanowano 1.250 tys. zł. Wydatki na prewencję wypadkową w 2005 roku wyniosły 1.052 tys. zł., co stanowi 84,2% środków finansowych planowanych na realizację tych zadań.

W ramach zadań z zakresu prewencji wypadkowej Zakład zamówił prace naukowo-badawcze mające na celu eliminację lub ograniczenie przyczyn powodujących wypadki przy pracy i choroby zawodowe. Ponadto Zakład upowszechniał wiedzę o zagrożeniach powodujących wypadki przy pracy i choroby zawodowe oraz o sposobach przeciwdziałania tym zagrożeniom wśród pracodawców i zatrudnionych pracowników.

## **Podatek dochodowy od osób fizycznych**

---

Stosownie do przepisów ustawy z dnia 26 lipca 1991 r. o podatku dochodowym od osób fizycznych Zakład Ubezpieczeń Społecznych – od 1 stycznia 1992 r. – oblicza, potrąca oraz ewidencjonuje zaliczki na podatek dochodowy od wypłacanych emerytur i rent oraz innych wypłacanych świadczeń, a po zakończeniu roku podatkowego dokonuje rozliczenia podatku od świadczeń wypłaconych w poprzednim roku.

W 2005 roku Zakład potrącił świadczeniobiorcom zaliczki na podatek w kwocie 7.247.820 tys. zł i przekazał do urzędów skarbowych podatek za okres grudzień 2004 r. – listopad 2005 r. w kwocie 7.230.583 tys. zł (w tym 609.744 tys. zł za grudzień 2004 r.). Zobowiązanie wobec urzędów skarbowych z tytułu zaliczek na podatek pobrany w grudniu 2005 r. wyniosło 626.981 tys. zł i zostało uregulowane w styczniu 2006 r., tj. zgodnie z przepisami ustawy.

## **Składki na ubezpieczenie zdrowotne osób pobierających emerytury lub renty**

---

Stosownie do przepisów ustawy z dnia 6 lutego 1997 r. o powszechnym ubezpieczeniu zdrowotnym Zakład Ubezpieczeń Społecznych, począwszy od 1999 r., jako płatnik jest zobowiązany do zgłaszania i wyrejestrowywania z ubezpieczenia zdrowotnego osoby pobierające emerytury lub renty. Z tego tytułu ZUS dokonywał także naliczenia obowiązkowych składek na ubezpieczenie zdrowotne, potrącenia z przysługującej emerytury lub renty i odprowadzenia do Narodowego Funduszu Zdrowia. Składki na ubezpieczenie zdrowotne osób pobierających renty na podstawie przepisów o zaopatrzeniu inwalidów wojennych i wojskowych oraz członków ich rodzin zwolnione z podatku dochodowego są finansowane przez budżet państwa, wobec czego, w odniesieniu do tych osób, Zakład naliczał składki oraz przekazywał je z będących w jego dyspozycji środków budżetu państwa.

W roku 2005 Zakład potrącił świadczeniobiorcom składki w kwocie 8.448.799 tys. zł, natomiast przekazał na rachunek ubezpieczenia zdrowotnego

składki za okres grudzień 2004 – listopad 2005 w kwocie 8.416.510 tys. zł (w tym kwota 131.201 tys. zł finansowana ze środków budżetu państwa oraz 695.800 tys. zł za grudzień 2004r.). Zobowiązanie z tytułu składek na ubezpieczenie zdrowotne obliczonych i pobranych za grudzień 2005 r. wyniosło 708.089 tys. zł i zostało uregulowane w styczniu 2006 r. zgodnie z obowiązującymi przepisami ustawy.

## **Składki na ubezpieczenie zdrowotne za osoby przebywające na urloпах wychowawczych**

---

Stosownie do przepisów ustawy o powszechnym ubezpieczeniu zdrowotnym Zakład Ubezpieczeń Społecznych był zobowiązany do występowania w roli płatnika składek na ubezpieczenie zdrowotne w odniesieniu do osób przebywających na urloпах wychowawczych. Ponadto Zakład dokonuje rozliczenia składek finansowanych z budżetu państwa za te osoby. Kwota przekazanych za 2005 roku składek z tego tytułu wyniosła 64.505 tys. zł.

## **Składki na ubezpieczenie emerytalne i rentowe za osoby przebywające na urloпах wychowawczych lub pobierające zasiłek macierzyński oraz za osoby niepełnosprawne**

---

Stosownie do przepisów ustawy o systemie ubezpieczeń społecznych Zakład był zobowiązany do występowania w roli płatnika składek na ubezpieczenie emerytalne i rentowe za osoby przebywające na urloпах wychowawczych oraz pobierające zasiłek macierzyński, którym wypłaty zasiłku macierzyńskiego dokonywał Zakład. ZUS finansował te składki z dotacji otrzymanych ze środków budżetu państwa. Zakład dokonuje także rozliczenia składek na ubezpieczenia społeczne finansowane z budżetu państwa za osoby niepełnosprawne. Ogółem w roku 2005 składki na ubezpieczenia społeczne z powyższych tytułów wyniosły 967.060 tys. zł.

## **Likwidacja Funduszu Alimentacyjnego**

---

Zgodnie z zapisami ustawy z dnia 28 listopada 2003 r. od 1 maja 2004 r. następuje likwidacja Funduszu Alimentacyjnego. W jej ramach Zakład prowadzi działalność dotyczącą spraw powstałych do 30 kwietnia 2004 r. Do jego zadań należy między innymi prowadzenie spraw związanych z wypłatą świadczeń alimentacyjnych, do których prawo powstało do dnia wejścia w życie ustawy, dochodzenie bezpodstawnie pobranych świadczeń, a także egzekucja należności z tytułu wypłaconych świadczeń z funduszu. Likwidacja funduszu prowadzona

jest na podstawie planu finansowego, zawierającego źródła przychodów i przewidywanych wydatków w całym okresie likwidacji. Źródła przychodów funduszu to środki pochodzące z egzekucji należności z tytułu wypłaconych świadczeń oraz zwroty bezprawnie pobranych świadczeń. Wydatki stanowią wypłaty świadczeń, związane z wyrokami sądowymi, które utrzymują lub zmieniają decyzją wysokość alimentów przyznanych przed 1 maja 2004 r.

Przychody i koszty likwidowanego Funduszu Alimentacyjnego wg stanu na 31 grudnia 2005 r. przedstawia poniższa tabela:

Przychody i koszty Funduszu Alimentacyjnego w likwidacji (w tys. zł)				Tabela 9	
	Wykonanie 2004 r. *	Plan na 2005 r.	Wykonanie 2005 r.	% 4:3	% 4:2
1	2	3	4	5	6
<b>Stan Funduszu na początek roku</b>	<b>7.765.388</b>	<b>7.665.492</b>	<b>7.665.492</b>	<b>x</b>	<b>x</b>
<b>Przychody ogółem</b>	<b>9.360</b>	<b>7.229</b>	<b>6.244</b>	<b>86,4</b>	<b>66,7</b>
Przypis z tytułu wypłaconych świadczeń	3.706	5.055	977	19,3	26,4
w tym:					
- wpłaty od osób zobowiązanych do alimentacji	52.933	49.721	77.959	156,8	147,3
Różne dochody					
- przypis	5.654	2.174	5.267	242,3	93,2
- wpływy	3.537	3.904	4.580	117,3	129,5
<b>Koszty ogółem</b>	<b>15.060</b>	<b>19.653</b>	<b>18.183</b>	<b>92,5</b>	<b>x</b>
Świadczenia alimentacyjne	3.444	2.325	855	36,8	24,8
Wydatki bieżące (koszty obsługi)	11.616	17.328	17.328	100,0	149,2
<b>Umorzenie należności</b>	<b>94.196</b>	<b>105.898</b>	<b>162.406</b>	<b>153,4</b>	<b>172,4</b>
<b>Stan Funduszu na koniec roku</b>	<b>7.665.492</b>	<b>7.547.170</b>	<b>7.491.147</b>	<b>x</b>	<b>x</b>

\* przy prezentowaniu danych uwzględniono okres od 01.05.2004 do 31.12.2004

Przypis przychodów własnych ukształtował się na poziomie niższym o 13,6% od planu finansowego likwidacji funduszu i wyniósł 6.244 tys. zł. Wpływy od osób zobowiązanych do alimentacji wyniosły 77.959 tys. zł i były wyższe od planu o 28.238 tys. zł. Wydatki Funduszu Alimentacyjnego wyniosły 18.183 tys. zł, w tym 855 tys. zł stanowiły koszty świadczeń alimentacyjnych, które w porównaniu do planu były niższe o 1.470 tys. zł. Wydatki bieżące dotyczyły kosztów obsługi Funduszu ponoszonych przez Zakład i wyniosły 17.328 tys. zł, tj. 100,0% planu likwidacji.

Przychody likwidowanego Funduszu Alimentacyjnego według przypisu były niższe o 11.939 tys. zł od kosztów. Zmniejszenia funduszu w 2005 r. wyniosły 162.406 tys. zł. W związku z powyższym stan Funduszu na dzień 31 grudnia 2005 r. wyniósł 7.491.147 tys. zł, z tego:

- środki pieniężne 127.248 tys. zł,

- należności 7.363.981 tys. zł – głównie od osób zobowiązanych do alimentacji z tytułu zadłużeń wobec Funduszu, które wyniosły 7.347.045 tys. zł,
- zobowiązania 82 tys. zł.

## **Ekwiwalenty pieniężne z tytułu prawa do bezpłatnego węgla dla emerytów i rencistów górniczych**

---

Na podstawie ustawy z dnia 28 listopada 2003 r. o restrukturyzacji górnictwa węgla kamiennego w latach 2003-2006 (Dz. U. 210, poz. 2037 z 2003 r.), Rozporządzenia Ministra Gospodarki Pracy z dnia 11.02.2004 r. w sprawie dotacji na restrukturyzację zatrudnienia w przedsiębiorstwach górniczych, szczegółowych zasad przyznawania ekwiwalentu pieniężnego z tytułu prawa do bezpłatnego węgla oraz refundowania kosztów deputatu węglowego w naturze i rent wyrównawczych (Dz. U. Nr 25 poz. 223) ZUS dokonuje wypłat deputatów węglowych finansowanych ze środków przekazywanych przez Ministerstwo Gospodarki. Wypłaty deputatów dokonywane są przez ZUS dla emerytów i rencistów z kopalń całkowicie likwidowanych. Wypłaty dla pozostałych osób uprawnionych do otrzymywania deputatu węglowego przejęły kopalnie czynne.

W roku 2005 Zakład wypłacił dla emerytów i rencistów z kopalni całkowicie likwidowanych ekwiwalenty w kwocie 86.762 tys. zł, średnio dla 93.682 osób w miesiącu. Z tytułu obsługi deputatów węglowych Zakład otrzymał w roku 2005 wynagrodzenie w wysokości 2% wypłaconej kwoty, tj. 1.735 tys. zł.

## **Refundacja ulg dla inwalidów wojennych i wojskowych z tytułu ubezpieczenia OC i AC**

---

Na podstawie art. 236 ust. 1 ustawy z dnia 29 maja 1974 r. o zaopatrzeniu inwalidów wojennych i wojskowych oraz ich rodzin (Dz. U. nr 9, poz. 87) ZUS refunduje ulgi dla inwalidów wojennych z tytułu ubezpieczenia OC i AC. Środki na wypłatę w/w ulg Zakład otrzymuje z budżetu państwa w formie dotacji. Refundacje ulg przysługujących inwalidom wojennym i wojskowym z tytułu ubezpieczenia OC i AC wyniosły 1.211 tys. zł.

## **Dodatki pieniężne**

---

W 2005r. na podstawie przepisów ustawy z dnia 20 maja 2005 r. o dodatku pieniężnym dla niektórych emerytów, rencistów i osób pobierających świadczenie przedemerytalne albo zasiłek przedemerytalny (Dz. U. nr 102, poz. 852) Zakład Ubezpieczeń Społecznych przyznawał oraz wypłacał wymienione dodatki.

Wydatki na wypłatę dodatków pieniężnych dla niektórych emerytów, rencistów i osób pobierających świadczenie przedemerytalne albo zasiłek przedemerytalny wyniosły 782.108 tys. zł. W ramach ogólnej kwoty wydatków na dodatki pieniężne kwota 768.808 tys. zł stanowiła wydatki na wypłatę dodatków, natomiast wynagrodzenie Zakładu z tytułu ustalenia uprawnień, wypłaty i dochodzenia nienależnie pobranych dodatków pieniężnych wyniosło 13.300 tys. zł.



wykonanie planu finansowego  
Funduszu Rezerwy Demograficznej

2005

## Fundusz Rezerwy Demograficznej

Fundusz Rezerwy Demograficznej powołany został w celu uzupełnienia niedoboru funduszu emerytalnego, wynikającego z przyczyn demograficznych. Wykorzystanie środków z Funduszu może nastąpić najwcześniej w 2009 roku. Do tego czasu działalność Funduszu skupia się na pomnażaniu dostępnych środków finansowych, natomiast wydatki związane są z zarządzaniem Funduszem.

Przychody i koszty Funduszu wg stanu na 31 grudnia 2005 r. przedstawia poniższa tabela.

Przychody i koszty Funduszu Rezerwy Demograficznej (w tys. zł)					Tabela 10	
	Wykonanie 2004 r.	Plan na 2005 r.	Plan na 2005 r. po zmianach	Wykonanie 2005 r.	% 5:4	% 5:2
1	2	3	4	5	6	7
<b>Stan funduszu na początek roku</b>	<b>479.667</b>	<b>856.839</b>	<b>856.839</b>	<b>902.685</b>	<b>x</b>	<b>x</b>
w tym:						
środki pieniężne	48	45	45	77	x	x
ułożowane środki finansowe	472.548	855.477	855.477	897.580	x	x
Należności	7.154	1.354	1.354	5.065	x	x
zobowiązania (minus)	82	37	37	37	x	x
<b>Przychody</b>	<b>423.121</b>	<b>568.435</b>	<b>568.435</b>	<b>653.028</b>	<b>114,9</b>	<b>154,3</b>
Składki	349.484	506.748	506.748	492.342	97,2	140,9
Pozostałe przychody	73.638	61.687	61.687	160.686	260,5	218,2
w tym:						
pozostałe odsetki oraz	35.638	61.687	61.687	60.499	98,1	169,8
<b>Wydatki</b>	<b>103</b>	<b>1.201</b>	<b>1.201</b>	<b>541</b>	<b>45,0</b>	<b>525,2</b>
Wydatki bieżące (własne)	103	1.201	1.201	541	45,0	525,2
w tym:						
zakup usług pozostałych	103	1.201	1.201	541	45,0	525,2
<b>Stan funduszu na koniec roku</b>	<b>902.685</b>	<b>1.424.073</b>	<b>1.424.073</b>	<b>1.555.172</b>	<b>x</b>	<b>x</b>
w tym:						
środki pieniężne	77	45	45	1.026	x	x
ułożowane środki finansowe	897.580	1.422.113	1.422.113	1.541.479	x	x
Należności	5.065	1.952	1.952	12.756	x	x
zobowiązania(minus)	37	37	37	89	x	x

### Przychody

Przychody Funduszu Rezerwy Demograficznej w 2005 r. wyniosły wg przypisu 653.028 tys. zł, co stanowi 114,9% kwoty planowanej. Większość stanowiła część składki emerytalnej odprowadzanej do FRD, stanowiącej 0,20% podstawy



wymiaru składki na ubezpieczenie emerytalne w kwocie 492.342 tys. zł (97,2% planu). Faktyczna składka, która zasilą rachunek FRD to 484.651 tys. zł - kwota niższa od przypisu o 7.691 tys. zł. Różnica między przypisem a wpływami składek wynika z zaliczkowego trybu przekazywania środków na rachunek bankowy Funduszu na podstawie wpłat na rachunek ubezpieczenia społecznego.

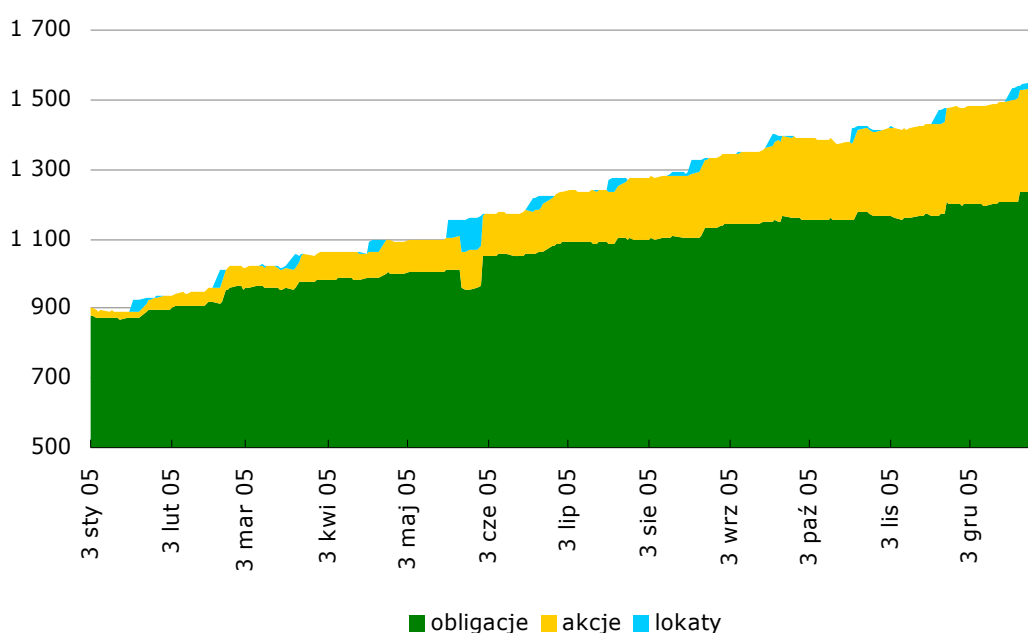
Drugą pozycję przychodów Funduszu (24,6%) stanowiły przychody z tytułu lokowania środków FRD w wysokości 160.686 tys. zł (260,5% rocznego planu). Ponad połowę tej kwoty – 96.588 tys. zł - stanowiły przychody wynikające ze wzrostu wartości rynkowej posiadanych papierów wartościowych.

Przychody stanowiące część składki na ubezpieczenie emerytalne oraz osiągnięte z tytułu lokowania środków Funduszu stanowiły jedyne źródła przychodów FRD. Jak do tej pory, środki pozostające 31 grudnia każdego roku na rachunku funduszu emerytalnego nie pozwoliły na zwiększenie Funduszu, nie wystąpiło także jego zasilanie innym możliwym w świetle ustawy źródłem przychodów, a mianowicie środkami pochodzącymi z prywatyzacji mienia Skarbu Państwa. Mimo uzyskiwania przez ZUS dobrych wyników finansowych z zarządzania aktywami FRD, Fundusz stanowi jak na razie niewystarczające zabezpieczenie niedoboru funduszu emerytalnego.

Aktywami FRD w 2005 roku zarządzał samodzielnie Zakład Ubezpieczeń Społecznych. Środki Funduszu lokowane były w skarbowe papiery wartościowe i akcje spółek notowanych na Giełdzie Papierów Wartościowych w Warszawie oraz w depozyty bankowe. Zarządzanie portfelem aktywów FRD, odbywało się w oparciu o model pasywnego inwestowania.

**Zmiana struktury aktywów FRD w 2005 r. (w tys. zł)**

**Rysunek 6**



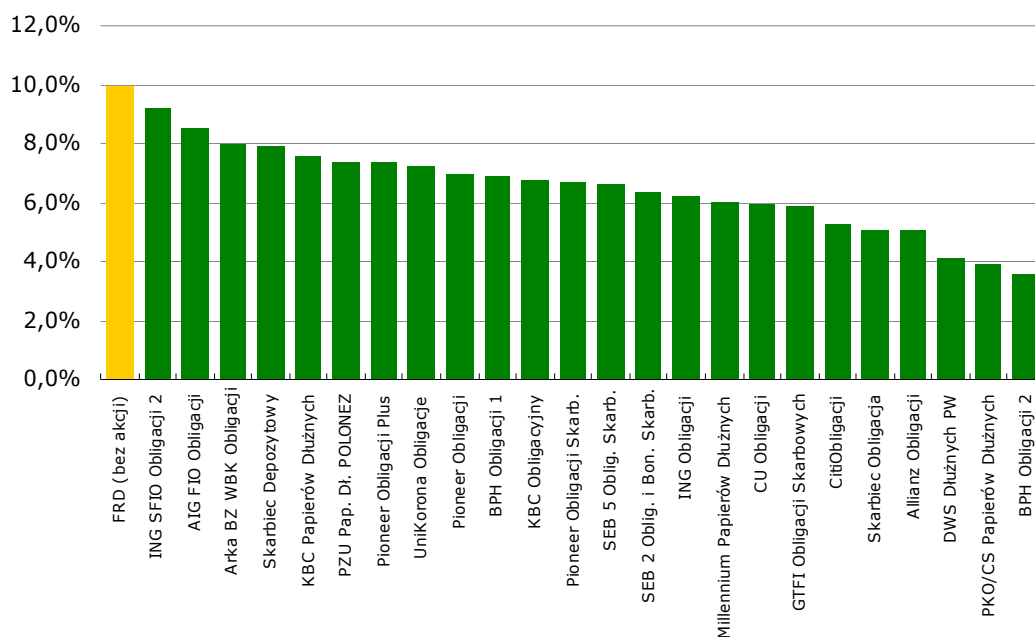
W ciągu roku 2005 znacząco wzrósł udział akcji w portfelu inwestycyjnym FRD stanowiąc na koniec roku 20,1% wszystkich aktywów Funduszu. Natomiast

udział obligacji stopniowo zmniejszał się, osiągając na koniec roku poziom ok. 80%. Lokaty bankowe dokonywane były wyłącznie w zakresie niezbędnym do zapewnienia Funduszowi płynności finansowej. Jedynie pod koniec maja 2005 r. ich wartość wzrosła przejściowo, na co złożyła się wypłata odsetek od obligacji posiadanych przez FRD oraz przekazanie do Funduszu środków z tytułu odpisu z FUS.

Zarządzanie środkami Funduszu, zgodnie z uchwaloną przez Zarząd Zakładu Ubezpieczeń Społecznych polityką inwestycyjną FRD, prowadzone było w taki sposób, aby w 2005 r. udział obligacji i bonów Skarbu Państwa w całości aktywów FRD nie przekraczał poziomu 82%. W celu ograniczenia ryzyka wahań stóp procentowych FRD nabywał wyłącznie obligacje lub bony skarbowe o terminie wykupu przypadającym w 2009 lub 2010 roku, czyli zbliżonym do najwcześniejszego terminu wykorzystania środków Funduszu.

### Porównanie stóp zwrotu uzyskanych przez FRD oraz fundusze papierów dłużnych w 2005 r.

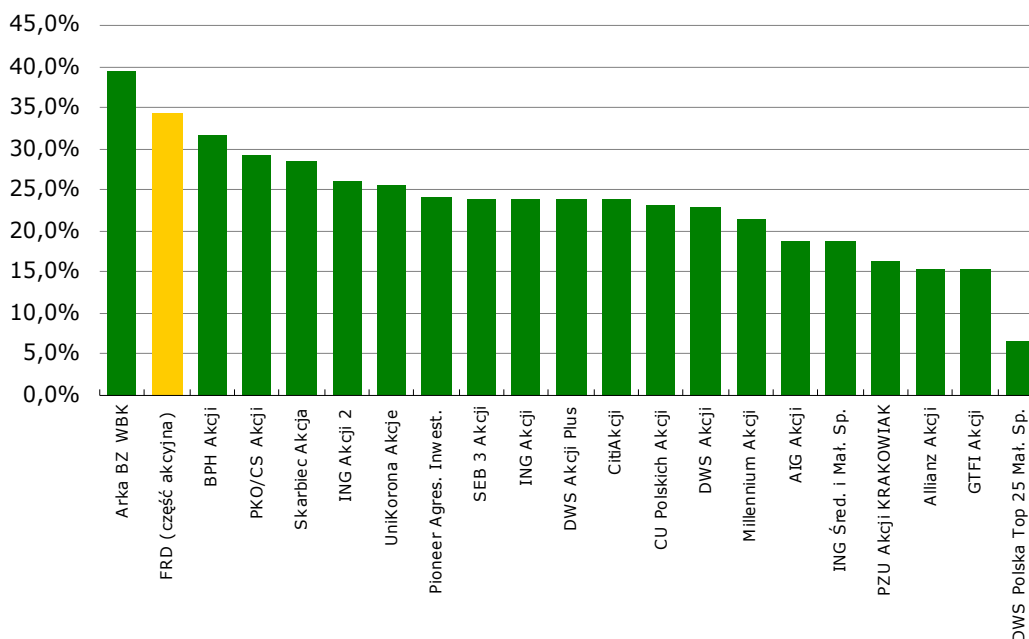
Rysunek 7



Pozostała część środków FRD została wydatkowana na zakup akcji spółek notowanych na GPW w Warszawie. W celu minimalizacji ryzyka niesystematycznego do zarządzania portfelem akcji została wybrana metoda inwestowania pasywnego realizowana poprzez zakup akcji w taki sposób aby zmiany jednostki portfela dla części akcyjnej odzwierciedlały zmiany obliczanego na GPW w Warszawie indeksu WIG. Ryzyko rynku zostało zminimalizowane poprzez równomierne rozłożenie inwestycji w ciągu roku. Ponadto inwestycje były dokonywane tak, żeby koszty transakcyjne były na najniższym możliwym poziomie.

**Porównanie stóp zwrotu uzyskanych przez FRD oraz fundusze akcji w 2005 r.**

**Rysunek 8**



Przyjęta strategia inwestowania środków FRD w 2005 r. okazała się niezwykle skuteczna, co znalazło swoje odzwierciedlenie w bardzo dobrych wynikach inwestycyjnych Funduszu zarówno w kategorii akcji, jak i dłużnych papierów wartościowych. Zmiana wartości jednostki Funduszu liczonej dla części akcyjnej wyniosła w 2005 roku 34,3%, natomiast zmiana wartości indeksu WIG w analogicznym okresie wyniosła 33,7%. Tym samym wartość jednostki akcyjnej części portfela FRD była 0,7 pkt. proc. wyższa niż indeksu WIG przy zachowaniu wysokiego stopnia korelacji jednostki portfela akcyjnego FRD z indeksem WIG.

Osiągnięte w 2005 r. wyniki zarządzania akcyjną częścią portfela aktywów plasują portfel akcji FRD na drugim miejscu w porównaniu do funduszy akcyjnych. Uzyskana przez FRD stopa zwrotu była o ponad 11 pkt. proc. wyższa od średniej stopy zwrotu uzyskanej w tym okresie przez wszystkie fundusze akcyjne.

Jeszcze lepsze wyniki inwestycyjne osiągnął FRD zarządzając częścią aktywów lokowanych w dłużne papiery wartościowe. Stopa zwrotu z tej części portfela aktywów FRD wyniosła w 2005 r. 10%. Uzyskany przez FRD wynik był wyższy od stóp zwrotu osiągniętych przez wszystkie fundusze dłużnych papierów wartościowych w 2005 r., przy czym FRD wyprzedził najlepszy z nich o 0,8 pkt. proc. Wynik ten był o ponad 3,5 pkt. proc. wyższy od średniej osiągniętej przez fundusze inwestujące na rynku obligacji, co przy obecnym poziomie rynkowych stóp procentowych jest rezultatem bardzo dobrym.

## Wydatki

---

Wydatki związane z bieżącym zarządzaniem poniesione przez Fundusz Rezerwy Demograficznej w 2005 r. wyniosły 0,541 tys. zł i stanowiły 45,0% zaplanowanej wielkości. Tak niski poziom wykonania wydatków w stosunku do zaplanowanego wyniku z faktu, że w trakcie prac nad przygotowaniem planu rozważane były różne warianty lokowania środków FRD, zakładające zainwestowanie od 0 do 30% aktywów w akcjach. W związku z powyższym niezbędne było zapewnienie w planie finansowym środków w takiej wysokości, aby zabezpieczone koszty nie eliminowały części rozwiązań dostępnych na etapie prac studyjnych i wyboru optymalnej metody zarządzania środkami FRD. W tym celu wydatki zostały oszacowane na poziomie wynikającym z wariantu zarządzania zakładającego największe zaangażowanie w akcje, a co za tym idzie wysokie koszty z tym związane. W trakcie późniejszych prac studyjnych, celem ograniczenia ryzyka, została wybrana strategia zakładająca stopniowe zwiększanie udziału akcji w portfelu, co spowodowało, że średnioroczne zaangażowanie w akcje było niższe od maksymalnego, ograniczając jednocześnie przedmiotowe koszty. Ponadto w planie finansowym przyjęty został wyższy o 0,05 punktu procentowego poziom prowizji maklerskiej niż faktycznie zapłacone (stosowne umowy zostały podpisane w grudniu 2004 r.).

Powyższe przyczyny złożyły się na znaczne ograniczenie kosztów ponoszonych przez FRD, co przełożyło się na niższe wykonanie pozycji „Wydatki” niż zakładano w planie finansowym.

Na dzień 31 grudnia 2005 r. stan Funduszu Rezerwy Demograficznej wyniósł 1.555.172 tys. zł. Najważniejszą pozycję stanowią ulokowane środki finansowe o wartości 1.541.479 tys. zł, które przekroczyły poziom ubiegłego roku o 643.899 tys. zł.