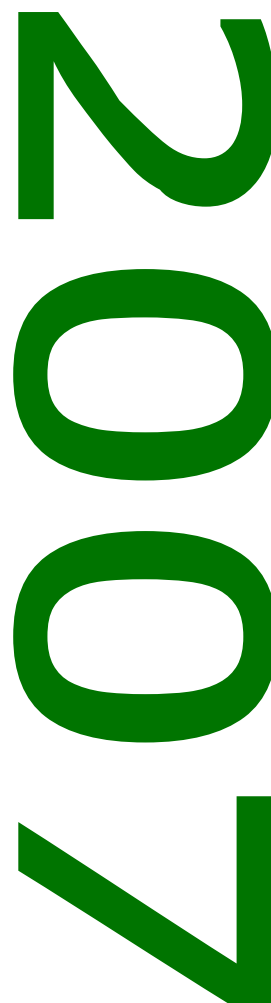


The logo of the Zakład Ubezpieczeń Społecznych (ZUS) is displayed in a bold, green, sans-serif font.

Informacja z wykonania planu
budżetu państwa w części 73 - ZUS

Sprawozdanie z wykonania
planu finansowego
Funduszu Ubezpieczeń Społecznych

Sprawozdanie z wykonania
planu finansowego
Funduszu Rezerwy Demograficznej

A large, bold, green number '2007' is oriented vertically on the right side of the page.

Warszawa 2008

SPIS Treści

PODSTAWOWE INFORMACJE	4
WYKONANIE PLANU DOCHODÓW BUDŻETU PAŃSTWA W ROKU 2007 W CZĘŚCI 73 - ZAKŁAD UBEZPIECZEŃ SPOŁECZNYCH	7
PLAN WYDATKÓW BUDŻETU PAŃSTWA ORAZ JEGO ZMIANY W ROKU 2007 W CZĘŚCI 73 - ZAKŁAD UBEZPIECZEŃ SPOŁECZNYCH	9
WYKONANIE WYDATKÓW BUDŻETU PAŃSTWA W ROKU 2007 W CZĘŚCI 73 - ZAKŁAD UBEZPIECZEŃ SPOŁECZNYCH	11
DZIAŁ 753 - OBOWIĄZKOWE UBEZPIECZENIA SPOŁECZNE	12
DZIAŁ 851 - OCHRONA ZDROWIA - SKŁADKI NA UBEZPIECZENIE ZDROWOTNE ORAZ ŚWIADCZENIA DLA OSÓB NIEOBJĘTYCH OBOWIĄZKIEM UBEZPIECZENIA ZDROWOTNEGO.....	13
DZIAŁ 852 - POMOC SPOŁECZNA - ŚWIADCZENIA RODZINNE, ZALICZKA ALIMENTACYJNA ORAZ SKŁADKI NA UBEZPIECZENIA EMERYTALNE I RENTOWE Z UBEZPIECZENIA SPOŁECZNEGO	13
DZIAŁ 853 - POZOSTAŁE ZADANIA W ZAKRESIE POLITYKI SPOŁECZNEJ	14
FUNDUSZ UBEZPIECZEŃ SPOŁECZNYCH (FUS)	17
ZADANIA I ORGANIZACJA FUS	17
ZAŁOŻENIA PLANU I ICH WYKONANIE	17
SYTUACJA FINANSOWA FUS	18
PRZYCHODY	19
KOSZTY	21
REALIZACJA PLANU FUNDUSZU UBEZPIECZEŃ SPOŁECZNYCH W UJĘCIU ZADANIOWYM	26
WYNIK FINANSOWY	27
INFORMACJA DODATKOWA: GŁÓWNE ZADANIA ZAKŁADU REALIZOWANE NA PODSTAWIE ODRĘBNYCH USTAW	31
POBÓR SKŁADEK NA FUNDUSZ PRACY I FUNDUSZ GWARANTOWANYCH ŚWIADCZEŃ PRACOWNICZYCH	32
POBÓR SKŁADEK NA UBEZPIECZENIE ZDROWOTNE	32
DOCHODZENIE NALEŻNOŚCI Z TYTUŁU SKŁADEK NA UBEZPIECZENIA SPOŁECZNE.....	33
PRZEKAZYWANIE SKŁADEK DO OTWARTYCH FUNDUSZY EMERYTALNYCH	35
ŚWIADCZENIA RODZINNE	36
RENTA SOCJALNA	36
ŚWIADCZENIA PRZEDEMERYTALNE I ZASIŁKI PRZEDEMERYTALNE.....	36
ZAPOMOGI PIENIĘŻNE	36
WYDATKI NA ŚWIADCZENIA FINANSOWANE Z BUDŻETU PAŃSTWA ZLECONE DO WYPŁATY ZUS...37	
PODATEK DOCHODOWY OD OSÓB FIZYCZNYCH	37
SKŁADKI NA UBEZPIECZENIE ZDROWOTNE OSÓB POBIERAJĄCYCH EMERYTURY LUB RENTY, RENTY SOCJALNE, ZASIŁKI LUB ŚWIADCZENIA PRZEDEMERYTALNE	37
SKŁADKI NA UBEZPIECZENIE ZDROWOTNE ZA OSOBY PRZEBYWAJĄCE NA URLOPACH WYCHOWAWCZYCH.....	38
SKŁADKI NA UBEZPIECZENIE EMERYTALNE I RENTOWE ZA OSOBY PRZEBYWAJĄCE NA URLOPACH WYCHOWAWCZYCH LUB POBIERAJĄCE ZASIŁEK MACIERZYŃSKI ORAZ ZA OSOBY NIEPEŁNOSPRAWNE	38
LIKwidACJA FUNDUSZU ALIMENTACYJNEGO	38
EkwiwALEnty PIENIĘŻNE z Tytułu PRAWA DO BEZPŁATNEGO WĘGLA DLA EMERYTÓW I RENCISTÓW GÓRNICZYCH	40
REFUNDACJA ULG DLA INWALIDÓW WOJENNYCH I WOJSKOWYCH z Tytułu UBEZPIECZENIA OC I AC.....	40
FUNDUSZ REZERwy DEMOGRAFICZNEJ (FRD)	43
PRZYCHODY I WYDATKI FRD	43
AKTYWA FRD	44

Podstawowe informacje

Podstawą prawną działania Zakładu Ubezpieczeń Społecznych (ZUS), Funduszu Ubezpieczeń Społecznych (FUS) i Funduszu Rezerwy Demograficznej (FRD) jest ustawa z dnia 13 października 1998 r. o systemie ubezpieczeń społecznych (Dz. U. z 2007 r. nr 11, poz. 74, ze zm.). Ustawa ta nadała nowy status prawny ZUS i FUS (rozdzielając ZUS jako instytucję od zarządzanych przez nią funduszy) oraz powołała do życia FRD, a także określiła najważniejsze zadania ZUS i podstawowe zasady gospodarki finansowej ZUS, FUS i FRD, w tym:

- źródła ich przychodów,
- rodzaje wydatków ZUS oraz finansowanych ze środków i funduszy, których jest dysponentem,
- zasady planowania i sprawozdawczości.

Podkreślić trzeba, że ZUS i FUS są odrębnymi choć ściśle powiązаныmi jednostkami. Podstawowym aktem prawnym określającym wydatki tego ostatniego jest ustawa o emeryturach i rentach z Funduszu Ubezpieczeń Społecznych. Oprócz dwóch wspomnianych aktów, do ZUS, FUS i FRD mają zastosowanie również przepisy ustawy z dnia 30 czerwca 2005 r. o finansach publicznych. Ponadto, wszystkie wymienione powyżej jednostki są zobowiązane do przestrzegania zasad ustawy o rachunkowości. Rodzi to szereg konsekwencji wynikających z konieczności pogodzenia jej wymagań z zasadami działania sektora publicznego. W szczególności, wynikiem tego jest istnienie dwóch rodzajów sprawozdawczości i sprawozdań z wykonania. Ustawa o rachunkowości nakłada także obowiązek uwzględniania pozycji o charakterze czysto memoriałowym: tworzenie rezerw pomniejszających zobowiązania oraz odpisów aktualizujących należności.



Informacja o wykonaniu planu
budżetu państwa w części 73 – ZUS

2007

Wykonanie planu dochodów budżetu państwa w roku 2007 w części 73 - Zakład Ubezpieczeń Społecznych

		Wykonanie 2006 r.	Ustawa budżetowa na 2007 r.	Wykonanie 2007 r.	4:3	4:2
		w tysiącach złotych			%	
1		2	3	4	5	6
OGÓŁEM		149 192	60 253	108 407	179,9	72,7
Dział 753	Obowiązkowe ubezpieczenia społeczne	30 235	-	35 944	X	118,9
Rozdział 75303	Fundusz Ubezpieczeń Społecznych	-	-	1 971	X	X
Rozdział 75309	Składki na ubezpieczenia społeczne	30 235	-	33 909	X	112,2
Rozdział 75313	Świadczenia finansowane z budżetu państwa zlecone do wypłaty ZUS i KRUS	-	-	64	X	X
Dział 852	Pomoc społeczna	110 188	60 253	72 080	119,6	65,4
Rozdział 85212	Świadczenia rodzinne, zaliczka alimentacyjna oraz składki na ubezpieczenia emerytalne i rentowe z ubezpieczenia społecznego	48	-	250	X	520,8
Rozdział 85234	Fundusz Alimentacyjny w likwidacji	110 140	60 253	71 830	119,2	65,2
Dział 853	Pozostałe zadania w zakresie polityki społecznej	8 769	-	383	X	4,4
Rozdział 85347	Renta socjalna oraz zasiłki i świadczenia przedemerytalne	8 241	-	47	X	0,6
Rozdział 85395	Pozostała działalność	528	-	336	X	63,6

W 2007 r. dochody budżetu państwa w części 73 – ZUS wyniosły 108 407 tys. zł. Na tę kwotę złożyły się przede wszystkim:

1. Środki uzyskane w wyniku likwidacji Funduszu Alimentacyjnego w kwocie 71 830 tys. zł. Zgodnie z ustawą z dnia 28 listopada 2003 r. o świadczeniach rodzinnych ZUS prowadzi od dnia 1 maja 2004 r. likwidację Funduszu Alimentacyjnego. W trakcie jej trwania likwidator prowadzi egzekucję należności funduszu oraz reguluje jego zobowiązania powstałe przed jej rozpoczęciem. Stosownie do postanowień art. 69 ust. 1 wymienionej ustawy środki uzyskiwane w wyniku likwidacji funduszu podlegają przekazaniu na dochody budżetu państwa po zakończeniu każdego roku budżetowego do dnia 31 marca.
2. Zwrot przez Państwowy Fundusz Rehabilitacji Osób Niepełnosprawnych 33 909 tys. zł naliczonej nieprawidłowo przez pracodawców kwoty składek za 2006 r. na ubezpieczenia emerytalne i rentowe za zatrudnione osoby niepełnosprawne, sfinansowanej z budżetu państwa.

3. Środki wycofane z OFE w kwocie 1 971 tys. zł w związku z realizacją art. 14 pkt. 4, 6, 7 ustawy z 10.12.1993 r. o zaopatrzeniu emerytalnym żołnierzy zawodowych oraz ich rodzin oraz art. 111a pkt. 3 ustawy z 28.08.1997 r. o organizacji i funkcjonowaniu funduszy emerytalnych.
4. Zwrot przez świadczeniobiorców nienależnie pobranych dodatków i zapomóg wypłaconych przez ZUS na podstawie ustawy z dnia 20 maja 2005 r. o dodatku pieniężnym dla niektórych emerytów, rencistów i osób pobierających świadczenie przedemerytalne albo zasiłek przedemerytalny (Dz. U. Nr 102, poz. 852) oraz z dnia 16 lutego 2007 r. o zmianie ustawy o dodatku pieniężnym dla niektórych emerytów, rencistów i osób pobierających świadczenia przedemerytalne albo zasiłek przedemerytalny oraz niektórych innych ustaw (Dz. U. Nr 35, poz. 219) oraz należnych od nich odsetek w łącznej kwocie 336 tys. zł.
5. Środki wpłacone przez Powiatowe Urzędy Pracy z tytułu zwrotu nienależnie pobranych świadczeń przedemerytalnych wypłaconych w formie zaliczkowej oraz należnych od nich odsetek w łącznej kwocie 47 tys. zł.

Plan wydatków budżetu państwa oraz jego zmiany w roku 2007 w części 73 – Zakład Ubezpieczeń Społecznych

		Projekt planu na 2007 r. – przedłożenie rządowe	Ustawa budżetowa na 2007 r.	Plan po zmianach
w tysiącach złotych				
	1	2	3	4
OGÓŁEM		32 760 563	32 140 346	35 282 808
Dział 753	Obowiązkowe ubezpieczenia społeczne	26 629 122	26 008 905	28 375 207
Rozdział				
75303	Fundusz Ubezpieczeń Społecznych	22 161 930	21 541 713	23 892 986
Rozdział				
75309	Składki na ubezpieczenia społeczne	1 096 242	1 096 242	1 140 446
Rozdział				
75313	Świadczenia finansowane z budżetu państwa zlecone do wypłaty ZUS i KRUS	3 370 360	3 370 360	3 341 185
Rozdział				
75395	Pozostała działalność	590	590	590
Dział 851	Ochrona zdrowia	219 301	219 301	223 891
Rozdział				
85156	Składki na ubezpieczenie zdrowotne oraz świadczenia dla osób nieobjętych obowiązkiem ubezpieczenia zdrowotnego	219 301	219 301	223 891
Dział 852	Pomoc społeczna	-	-	670
Rozdział				
85212	Świadczenia rodzinne, zaliczka alimentacyjna oraz składki na ubezpieczenia emerytalne i rentowe z ubezpieczenia społecznego	-	-	670
Dział 853	Pozostałe zadania w zakresie polityki społecznej	5 912 140	5 912 140	6 683 040
Rozdział				
85335	Refundacja ulg dla inwalidów wojennych i wojskowych z tytułu ubezpieczenia OC i AC	992	992	992
Rozdział				
85347	Renta socjalna oraz zasiłki i świadczenia przedemerytalne	5 911 148	5 911 148	5 422 248
Rozdział				
85395	Pozostała działalność	-	-	1 259 800

W trakcie roku budżetowego plan wydatków został zwiększony z kwoty 32 140 346 tys. zł do 35 282 808 tys. zł, tj. o 3 142 462 tys. zł.

W planie na 2007 r. zabezpieczono środki na waloryzację świadczeń emerytalno-rentowych, które w związku z odstąpieniem od jej realizacji, przeznaczono

w kwocie 1 259 800 tys. zł na wypłatę przez ZUS zapomóg pieniężnych dla niektórych emerytów, rencistów i osób pobierających świadczenie przedemerytalne albo zasiłek przedemerytalny, zmniejszając dotacje dla FUS o 1 021 725 tys. zł, świadczenia finansowane z budżetu państwa zlecone do wypłaty ZUS i KRUS o 29 175 tys. zł oraz zasiłki i świadczenia przedemerytalne o 208 900 tys. zł. Ponadto dokonano następujących zmian:

1. zwiększono o 3 372 998 tys. zł dotację dla Funduszu Ubezpieczeń Społecznych, w celu sfinansowania zobowiązań Skarbu Państwa wynikających z gwarancji państwa, na wypłatę świadczeń z ubezpieczeń społecznych;
2. zwiększono o 44 204 tys. zł wydatki na składki na ubezpieczenia społeczne oraz odpowiednio o 4 590 tys. zł składki na ubezpieczenia zdrowotne za osoby przebywające na urloпах wychowawczych, w związku z wyższą niż zakładano liczbą urodzeń;
3. zwiększono o 670 tys. zł wydatki na sfinansowanie wypłat świadczeń rodzinnych, w związku z wyrokami sądowymi przyznającymi te świadczenia;
4. zmniejszono o 280 000 tys. zł wydatki na zasiłki i świadczenia przedemerytalne, głównie z tytułu wyższego niż zaplanowano ubytku liczby osób pobierających świadczenia.

Wykonanie wydatków budżetu państwa w roku 2007 w części 73 – Zakład Ubezpieczeń Społecznych

Wydatki budżetu państwa w części 73 – ZUS w 2007 r. wyniosły 35 160 219 tys. zł, tj. 99,7% planu po zmianach, i były wyższe od poniesionych w ubiegłym roku o 2 772 203 tys. zł. Niewykorzystane środki w kwocie 122 589 tys. zł zostały zwrócone do budżetu państwa.

		Wykonanie 2006 r.	Ustawa budżetowa na 2007 r.	Budżet po zmianach	Wykonanie 2007 r.	5:4	5:2	
		w tysiącach złotych				%		
		1	2	3	4	5	6	7
OGÓŁEM		32 388 016	32 140 346	35 282 808	35 160 219	99,7	108,6	
Dział 753	Obowiązkowe ubezpieczenia społeczne	25 518 723	26 008 905	28 375 207	28 349 727	99,9	111,1	
Rozdział								
75303	Fundusz Ubezpieczeń Społecznych	24 483 424 ^{*)}	21 541 713	23 892 986	23 892 986	100,0	x	
Rozdział								
75309	Składki na ubezpieczenia społeczne	1 034 749	1 096 242	1 140 446	1 140 446	100,0	110,2	
Rozdział								
75313	Świadczenia finansowane z budżetu państwa zlecone do wypłaty ZUS i KRUS		- ^{*)} 3 370 360	3 341 185	3 315 721	99,2	X	
Rozdział								
75395	Pozostała działalność	550	590	590	574	97,3	104,4	
Dział 851	Ochrona zdrowia	204 640	219 301	223 891	222 182	99,2	108,6	
Rozdział								
85156	Składki na ubezpieczenie zdrowotne oraz świadczenia dla osób nieobjętych obowiązkiem ubezpieczenia zdrowotnego	204 640	219 301	223 891	222 182	99,2	108,6	
Dział 852	Pomoc społeczna	361 794	-	670	189	28,2	0,05	
Rozdział								
85212	Świadczenia rodzinne, zaliczka alimentacyjna oraz składki na ubezpieczenia emerytalne i rentowe z ubezpieczenia społecznego	361 794	-	670	189	28,2	0,05	
Dział 853	Pozostałe zadania w zakresie polityki społecznej	6 302 859	5 912 140	6 683 040	6 588 121	98,6	104,5	
Rozdział								
85335	Refundacja ulg dla inwalidów wojennych i wojskowych z tytułu ubezpieczenia OC i AC	1 022	992	992	879	88,6	86,0	
Rozdział								
85347	Renta socjalna oraz zasiłki i świadczenia przedemerytalne	6 301 214	5 911 148	5 422 248	5 363 725	98,9	85,1	
Rozdział								
85395	Pozostała działalność	623	-	1 259 800	1 223 517	97,1	x	

^{*)} dane nieporównywalne: wyłączenie od 2007 r. do odrębnego rozdziału wydatków budżetowych świadczeń zleconych do wypłaty ZUS.

Dział 753 – Obowiązkowe ubezpieczenia społeczne

W 2007 roku wydatki w dziale 753 wyniosły 28 349 727 tys. zł, tj. 99,9% planu po zmianach (wzrost o 11,1% wobec wydatków poniesionych w 2006 r.) i obejmowały:

1. dotację dla Funduszu Ubezpieczeń Społecznych w kwocie 23 892 986 tys. zł, z tego:

- 230 074 tys. zł stanowiła dotacja celowa,
- 23 662 912 tys. zł dotacja uzupełniająca.

Od 2007 r. z wydatków FUS wyłączono finansowane dotychczas w ramach dotacji dla Funduszu świadczenia zlecone Zakładowi do wypłaty (m.in. renty inwalidów wojennych i wojskowych, świadczeń dla kombatantów) i przeniesiono je do odrębnego rozdziału wydatków budżetowych. Uwzględniając wyłączenie tych wydatków z wykonania 2006 r., dotacja dla FUS w 2007 r. wzrosła w porównaniu do roku ubiegłego o 12,8%.

2. składki na ubezpieczenia społeczne za osoby przebywające na urloпах wychowawczych lub pobierające zasiłek macierzyński oraz za osoby niepełnosprawne w kwocie 1 140 446 tys. zł, tj. o 10,2% wyżej w porównaniu do 2006 r. Wzrost ten spowodowany był przede wszystkim wydłużeniem od 19 grudnia 2006 r. o dwa tygodnie wymiaru urlopu macierzyńskiego przy jednoczesnym wzroście urodzeń o 3,6%. Ponadto w wyniku wzrostu wynagrodzeń zwiększyła się przeciętna wysokość zasiłku macierzyńskiego.

3. świadczenia finansowane z budżetu państwa zlecone do wypłaty ZUS i KRUS (na mocy odrębnych przepisów), finansowane do końca 2006 r. w ramach dotacji celowej dla FUS, w kwocie 3 315 721 tys. zł, tj. 99,2% planu po zmianach, które w warunkach porównywalnych wzrosły o 0,5% w stosunku do 2006 r. Z kwoty tej 3 290 005 tys. zł stanowią wydatki na świadczenia (wzrost o 0,4%), 25 662 tys. zł wynagrodzenie Zakładu z tytułu kosztów ustalania uprawnień, wypłaty oraz dochodzenia nienależnych wypłat (wzrost o 7,3%) oraz 54 tys. zł odsetki za opóźnienia w wypłacie świadczeń. Świadczenia pieniężne obejmują m.in.:

- emerytury i renty dla inwalidów wojennych i wojskowych oraz kombatantów w kwocie 1 782 803 tys. zł wypłacone dla 100,4 tys. osób (spadek liczby w stosunku do 2006 r. o 4,8%) przeciętnie w wysokości 1 479,09 zł (wzrost o 7,3%). Wzrost świadczeń wynika głównie z zakończenia pięcioletniego procesu podwyższania podstaw wymiaru rent inwalidów wojennych i wojskowych oraz rent rodzinnych po tych inwalidach w celu ich zrównania do wysokości 1 775,89 zł,
- ryczałt energetyczny, który przysługuje osobom posiadającym uprawnienia kombatanckie oraz pobierającym świadczenia dla żołnierzy-górników wypłacony w kwocie 530 692 tys. zł w liczbie 400,3 tys. (spadek do 2006 r. o 5,1%),
- dodatki kombatanckie wypłacone w kwocie 316 320 tys. zł w liczbie 172,0 tys. (spadek do 2006 r. o 7,3 %),

- ekwiwalent pieniężny za deputat węglowy dla emerytów i rencistów kolejowych w kwocie 252 343 tys. zł, który wzrósł o 4,2% w stosunku do 2006 r. głównie ze względu na wzrost ceny tony węgla,
 - świadczenia pieniężne dla osób deportowanych wypłacone w kwocie 219 715 tys. zł w liczbie 131,6 tys. (niżej o 4,2%).
4. koszty rent odszkodowawczych przyznanych osobom poszkodowanym przez żołnierzy wojsk Federacji Rosyjskiej i wypłacanych przez ZUS dla 73 osób w kwocie 574 tys. zł.

Dział 851 – Ochrona zdrowia – składki na ubezpieczenie zdrowotne oraz świadczenia dla osób nieobjętych obowiązkiem ubezpieczenia zdrowotnego

Wydatki w tym dziale obejmują składki na ubezpieczenie zdrowotne osób przebywających na urloпах wychowawczych oraz osób pobierających renty na podstawie przepisów o zaopatrzeniu inwalidów wojennych i wojskowych oraz członków ich rodzin. W 2007 r. wydatki budżetu na ten cel wyniosły 222 182 tys. zł, tj. 99,2% planu po zmianach i obejmowały składki za osoby pobierające renty (inwalidów wojennych i wojskowych) w wysokości 144 536 tys. zł oraz składki za osoby przebywające na urloпах wychowawczych w wysokości 77 646 tys. zł. Wydatki te były w 2007 r. o 8,6% wyższe od poniesionych w roku ubiegłym, na co miało wpływ m.in. podniesienie od 1 stycznia 2007 r. stopy składki o 0,25% (do poziomu 9,00% podstawy jej wymiaru).

Dział 852 – Pomoc społeczna – świadczenia rodzinne, zaliczka alimentacyjna oraz składki na ubezpieczenia emerytalne i rentowe z ubezpieczenia społecznego

Zakład realizował wypłaty z tytułu świadczeń rodzinnych należne za okres do 31 sierpnia 2006 r. przyznane na mocy wyroków sądów, jak również świadczenia niewypłacone w terminie przez pracodawców z przyczyn ekonomicznych, bowiem stosownie do przepisów ustawy o świadczeniach rodzinnych Zakład od 1 września 2006 r. zaprzestał finansowania świadczeń rodzinnych, a wypłaty przejęły organy właściwe do realizacji zadań w tym zakresie.

W 2007 roku wydatki budżetu z tego tytułu wyniosły ogółem 189 tys. zł, w tym 3 tys. zł wydatkowano na odsetki. Niski stopień realizacji planu (28,2%) wynika ze skorygowania przez płatników składek wcześniej złożonych deklaracji rozliczeniowych, w których niezgodnie z obowiązującymi przepisami uwzględniono wypłatę świadczeń rodzinnych.

Dział 853 – Pozostałe zadania w zakresie polityki społecznej

W 2007 roku wydatki na pozostałe zadania w zakresie polityki społecznej wyniosły ogółem 6 588 121 tys. zł, tj. 98,6% planu po zmianach i były wyższe o 4,5% od wydatków poniesionych w 2006 r. Wydatki te obejmują:

1. refundacje ulg przysługujących inwalidom wojennym i wojskowym z tytułu ubezpieczenia OC i AC w kwocie 879 tys. zł, stanowiącej 88,6% planu (o 14% niżej w porównaniu do 2006 r.), przy liczbie wypłat 4,0 tys. Refundacji podlega 50% składki na ubezpieczenie komunikacyjne OC lub AC dla inwalidów wojennych i wojskowych zaliczonych do I lub II grupy niepełnosprawności.
2. wypłaty rent socjalnych oraz zasiłków i świadczeń przedemerytalnych w kwocie 5 363 725 tys. zł, które były niższe o 14,9% od wydatków w 2006 r.; z kwoty tej 5 279 583 tys. zł stanowią wydatki na wypłatę świadczeń, 84 124 tys. zł wynagrodzenie Zakładu z tytułu kosztów ustalenia uprawnień, wypłaty i dochodzenia nienależnie pobranych świadczeń, a 18 tys. zł odsetki. Zmniejszenie wydatków na świadczenia w stosunku do 2006 r. wiąże się z systematycznym obniżaniem się przeciętnej wysokości świadczeń przedemerytalnych, z powodu ubytku z grona świadczeniobiorców osób, które miały znacznie wyższą wysokość świadczeń przyznawanych wg starych przepisów (tj. ustawy o zatrudnieniu i przeciwdziałaniu bezrobociu), a także ubytkiem liczby świadczeń wynikającym z przechodzenia na wcześniejszą emeryturę lub podejmowaniem pracy, na co wpływ ma poprawa sytuacji społeczno-gospodarczej kraju. Z ogólnej kwoty wydatków na wypłatę:
 - rent socjalnych wydatkowano 1 480 399 tys. zł, przy czym 1 442 320 tys. zł stanowiły wydatki na wypłatę świadczeń, natomiast 38 077 tys. zł wynagrodzenie Zakładu, a 2 tys. zł odsetki. Świadczenie to przysługuje osobie pełnoletniej całkowicie niezdolnej do pracy z powodu naruszenia sprawności organizmu. Renta socjalna wynosi 84% kwoty najniższej renty z tytułu całkowitej niezdolności do pracy określonej w ustawie o emeryturach i rentach z FUS. Przeciętna miesięczna liczba rent socjalnych w 2007 r. wyniosła 238,2 tys. i była o 0,8% wyższa w porównaniu do ub. r., przeciętna wysokość świadczenia ukształtowała się na poziomie 504,72 zł.
 - świadczeń i zasiłków przedemerytalnych wydatkowano 3 883 326 tys. zł, przy czym 3 837 263 tys. zł stanowiły wydatki na wypłatę świadczeń, 46 047 tys. zł wynagrodzenie Zakładu, a 16 tys. zł odsetki. Wypłata świadczeń obejmuje wydatki na świadczenia przedemerytalne w kwocie 2 311 837 tys. zł, na zasiłki przedemerytalne 1 520 685 tys. zł oraz na zasiłki pogrzebowe 4 741 tys. zł. Przeciętna miesięczna wysokość świadczenia przedemerytalnego wyniosła 999,28 zł, świadczenie było wypłacane dla 193,2 tys. osób, tj. o 20,5% mniejszej niż w 2006 r., natomiast przeciętna miesięczna wysokość zasiłków przedemerytalnych wyniosła 725,75 zł dla 174,6 tys. osób tj. o 18,1% mniejszej niż w 2006 r.

3. wypłatę zapomóg dla niektórych emerytów, rencistów i osób pobierających świadczenie przedemerytalne albo zasiłek przedemerytalny w kwocie 1 223 517 tys. zł, przy czym 1 201 293 tys. zł stanowiły wydatki na wypłatę zapomóg, a 22 224 tys. zł wynagrodzenie Zakładu z tytułu kosztów ustalenia uprawnień, wypłaty i dochodzenia nienależnie pobranych świadczeń. Przeciętna wysokość zapomogi wyniosła 253,28 zł, a wypłacono ją dla 4 742,8 tys. osób. Wydatki na wypłatę zapomóg ukształtowały się na poziomie niższym niż zakładano, głównie w związku z tym, że mniejsza niż przewidywano liczba osób spełniała warunki umożliwiające przyznanie im tego świadczenia.



Wykonanie planu finansowego
Funduszu Ubezpieczeń Społecznych

2007

FUNDUSZ UBEZPIECZEŃ SPOŁECZNYCH (FUS)

Zadania i organizacja FUS

FUS jest państwowym funduszem celowym bez osobowości prawnej, powołanym w celu realizacji zadań z zakresu ubezpieczeń społecznych. Środki FUS są przeznaczane przede wszystkim na wypłatę świadczeń z ubezpieczenia emerytalnego, rentowego, chorobowego i wypadkowego. Realizacji tych wypłat dokonuje ZUS jako dysponent Funduszu. W ramach FUS wyodrębnia się fundusze: emerytalny, rentowy, chorobowy, wypadkowy - gromadzące składki i finansujące wydatki.

Ustawa o systemie ubezpieczeń społecznych określa przychody i wydatki FUS oraz zasady otrzymywania i dysponowania dotacją z budżetu państwa. Według jej przepisów do przychodów FUS należą między innymi:

- składki na ubezpieczenia społeczne, nie podlegające przekazaniu do otwartych funduszy emerytalnych,
- refundacja z tytułu przekazywania składek do OFE,
- wpłaty z budżetu państwa i innych instytucji, przekazane na świadczenia, których wypłatę zlecono Zakładowi (oprócz świadczeń finansowanych z odrębnych rozdziałów budżetowych oraz wpłat z instytucji zagranicznych),
- wpływy z oprocentowania rachunków bankowych FUS,
- odsetki od nieterminowo regulowanych zobowiązań wobec FUS oraz zwroty nie-należnie pobranych świadczeń wraz z odsetkami,
- wpływy z opłaty dodatkowej i prolongacyjnej,
- dotacje z budżetu państwa.

Za zgodą ministra właściwego do spraw finansów publicznych FUS może zaciągać kredyty.

Ze środków zgromadzonych w FUS finansowane są między innymi:

- wypłaty świadczeń z ubezpieczenia emerytalnego, rentowego, chorobowego oraz wypadkowego,
- wydatki na prewencję rentową oraz wypadkową,
- spłaty kredytów wraz z odsetkami,
- odsetki za nieterminowe wypłaty świadczeń,
- wydatki związane ze zleconą Zakładowi wypłatą świadczeń z budżetu państwa i innych instytucji,
- odpisy stanowiące przychody Zakładu.

Założenia planu i ich wykonanie

Wykonanie poszczególnych pozycji planu w znaczącym stopniu zależy od tego na ile sprawdziły się założenia będące podstawą jego konstrukcji. Dwie najważniejsze grupy to: założenia makroekonomiczne i prawno-systemowe. Ich realizacja w innej niż założono formie lub wielkości jest zazwyczaj znaczącym czynnikiem powodującym

rozbieżności pomiędzy planowanymi a wykonanymi przepływami finansowymi. Poniżej przedstawiono stopień realizacji najważniejszych makroekonomicznych założeń planu na 2007 r.

	Założenia	Wykonanie
Wskaźnik wzrostu przeciętnego wynagrodzenia w gospodarce narodowej	105,3%	108,6%
Wskaźnik wzrostu zatrudnienia w gospodarce narodowej	101,4%	103,4% ^{*)}
Średnioroczny wskaźnik cen towarów i usług konsumpcyjnych ogółem	101,9%	102,5%
Średnioroczna stopa procentowa operacji otwartego rynku	4,3%	4,4%

*) Dane dla niepełnej zbiorowości

Należy zwrócić uwagę, że zrealizowane wielkości poszczególnych wskaźników na ogół sprzyjały poprawie sytuacji finansowej FUS. Najważniejsze założenia systemowe oraz parametry planu na rok 2007 i ich wykonanie przedstawiają się następująco:

1. od 1 lipca 2007 r. obniżono stopę procentową składki na ubezpieczenie rentowe z 13,0% do 10,0% w części finansowanej przez ubezpieczonego (z 6,5% do 3,5%) przy ujętej w planie w ciągu całego roku na poziomie 13,0%,
2. część składki na ubezpieczenie emerytalne przekazywana do FRD wyniosła 0,30% podstawy wymiaru składki na fundusz emerytalny, zgodnie z założeniem planu finansowego (było to o 0,05 pp więcej niż w 2006 r.),
3. wskaźnik ściągłości składek na ubezpieczenia społeczne wyniósł 100,5% i był wyższy od założonego w planie finansowym (98,8%). Przeciętna stopa składki na ubezpieczenie wypadkowe wyniosła 1,52% przy zakładanej w planie finansowym 1,51%,
4. wydłużono od 19 grudnia 2006 r. wymiar urlopu macierzyńskiego o 2 tygodnie,
5. nie przeprowadzono planowanej od 1 marca 2007 r. waloryzacji świadczeń emerytalno-rentowych wskaźnikiem 101,4% w związku z nieuchwaleniem przez Sejm nowelizacji ustawy o emeryturach i rentach z FUS,
6. zrealizowano trzeci etap wyrównywania tzw. starego portfela, tj. podwyższono od 1 marca 2007 r. kwotę bazową do poziomu 94,5% przeciętnego wynagrodzenia przyjętego do ustalenia wysokości świadczenia w dniu jego przyznania emerytom i rencistom urodzonym po dniu 31 grudnia 1929 r.,
7. liczba osób pobierających świadczenia emerytalno-rentowe (bez świadczeń wypłacanych w zbiegu ze świadczeniami rolnymi) wyniosła przeciętnie miesięcznie 7 245,9 tys. przy zakładanej w planie 7 241,2 tys.

Sytuacja finansowa FUS

Sytuacja finansowa Funduszu Ubezpieczeń Społecznych w 2007 r. była korzystna. Podstawowe wskaźniki makroekonomiczne znacznie wzrosły w stosunku do 2006 r., a

także odchyliły się od przyjętych w ustawie¹, powodując przede wszystkim wyższe dochody Funduszu (wpływy) o 6 927 720 tys. zł w stosunku do planu wg ustawy. Składki na ubezpieczenia społeczne były wyższe o 2 739 316 tys. zł (pomimo obniżenia o 3 pp. od 1 lipca 2007 r. stopy składki na ubezpieczenie rentowe). Dodatkowe przychody pozwoliły, poza pokryciem ustawowych wydatków FUS, m.in. na spłatę zaciągniętych kredytów w bankach komercyjnych. Ponadto dobra sytuacja budżetu państwa pozwoliła na przekazanie do Funduszu wyższej od planowanej o 2 351 273 tys. zł kwoty środków w formie dotacji. Stan Funduszu na koniec 2007 r. po raz pierwszy od wielu lat był dodatni i wyniósł 1 335 023 tys. zł, przy czym stan środków pieniężnych 3 083 455 tys. zł.

Przychody

W 2007 r. przychody Funduszu wyniosły według przypisu 129 721 007 tys. zł i stanowiły 102,8% planu po zmianach. Od 2007 roku z przychodów Funduszu wyłączono finansowane w ramach dotacji celowej dla FUS świadczenia zlecone Zakładowi do wypłaty na mocy odrębnych przepisów. W warunkach porównywalnych przychody Funduszu w 2007 r. wzrosły w stosunku do poprzedniego roku o 6,2% wg przypisu i o 10,3% wg wpływów.

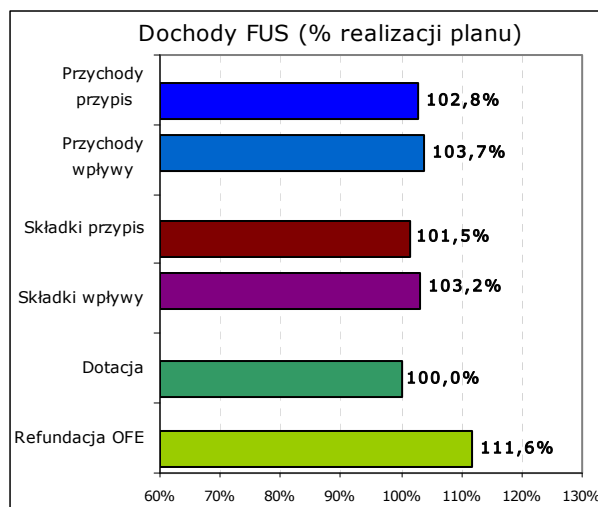
	Wykonanie 2006 r.	Plan na 2007 r. po zmianach	Wykonanie 2007 r.	4:3	4:2	Struktura przychodów 2007 r.	
						wg przypisu	wg wpływów
w tysiącach złotych						%	
1	2	3	4	5	6	7	8
Przychody							
- przypis	125 392 289 ¹⁾	126 142 968	129 721 007	102,8	x	100,0	X
- wpływy	120 859 150 ¹⁾	125 051 672	129 628 119	103,7	x	X	100,0
Składki na ubezpieczenia społeczne							
- przypis	82 706 806	86 711 056	87 973 782	101,5	106,4	67,8	X
- wpływy	80 546 987	85 658 588	88 397 904	103,2	109,7	X	68,2
Dotacja z budżetu							
- celowa	24 483 424 ¹⁾	23 892 986	23 892 986	100,0	x	18,4	18,4
- uzupełniająca	3 531 203 ¹⁾	329 578	230 074	69,8	x	0,2	0,2
- uzupełniająca	20 952 221	23 563 408	23 662 912	100,4	112,9	18,2	18,2
Refundacja z tytułu przekazania składek do OFE							
	14 920 385	14 527 707	16 219 292	111,6	108,7	12,5	12,5
Pozostałe przychody							
- przypis	3 281 674	1 011 219	1 634 947	161,7	49,8	1,3	X
- wpływy	908 354	972 391	1 117 937	115,0	123,1	X	0,9

1) dane nieporównywalne: wyłączenie od 2007 r. z FUS świadczeń zleconych do wydatków budżetu państwa

¹ Wzrost PKB wyniósł 6,5% wobec zakładanych w ustawie budżetowej 4,6%, wzrost wynagrodzeń wyniósł 8,6% wobec zakładanych 5,3%.

Przychody ze składek

Główną pozycję przychodów stanowiły przypisane składki na ubezpieczenia społeczne, które wyniosły 87 973 782 tys. zł i wzrosły w stosunku do roku poprzedniego o 6,4%. Wzrost wpływów ze składek był jeszcze wyższy i wyniósł 9,7%. Wynikało to z bardzo dobrej sytuacji gospodarczej w omawianym okresie, a w szczególności korzystnej sytuacji na rynku pracy. Szybciej niż w poprzednim roku wzrastała liczba pracujących, zmniejszyło się bezrobocie (do 11,4% na koniec roku, przy planowanym 14,1%). Jednocześnie dynamicznie rosły wynagrodzenia (przeciętne wynagrodzenie w gospodarce narodowej wzrosło o 8,6% wobec zakładanego 5,3%). W efekcie nastąpiło istotne zwiększenie funduszu wynagrodzeń w gospodarce, co przełożyło się na wzrost podstawy wymiaru składek na ubezpieczenia społeczne.



Ponadto, korzystna sytuacja gospodarcza kraju miała również wpływ na zwiększenie spłaty zadłużenia przez płatników składek, jak również na poprawę wywiązywania się płatników składek z ich bieżących płatności, co ma odzwierciedlenie w osiągniętym poziomie ściągальności składek (100,5%).

Dotacje z budżetu

Dotacja budżetowa w 2007 roku wyniosła 23 892 986 tys. zł i stanowiła 18,4% przychodów (według przypisu). Dobra sytuacja finansowa budżetu państwa w 2007 roku pozwoliła na zwiększenie dotacji z 21 541 713 tys. zł do 23 892 986 tys. zł, tj. o 2 351 273 tys. zł, czyli 110,9% kwoty zapisanej w ustawie budżetowej. Z otrzymanej kwoty dotacji przeznaczono:

- 230 074 tys. zł na dotację celową,
- 23 662 912 tys. zł na uzupełnienie niedoboru środków Funduszu.

Od 2007 r. z wydatków FUS wyłączono finansowane dotychczas w ramach dotacji celowej dla Funduszu świadczenia zlecone Zakładowi do wypłaty i przeniesiono je do odrębnego rozdziału wydatków budżetowych. Uwzględniając wyłączenie tych wydatków z wykonania 2006 r., dotacja dla FUS w 2007 r. wzrosła w porównaniu do roku ubiegłego o 12,8%.

Refundacja z tytułu przekazania składek do OFE

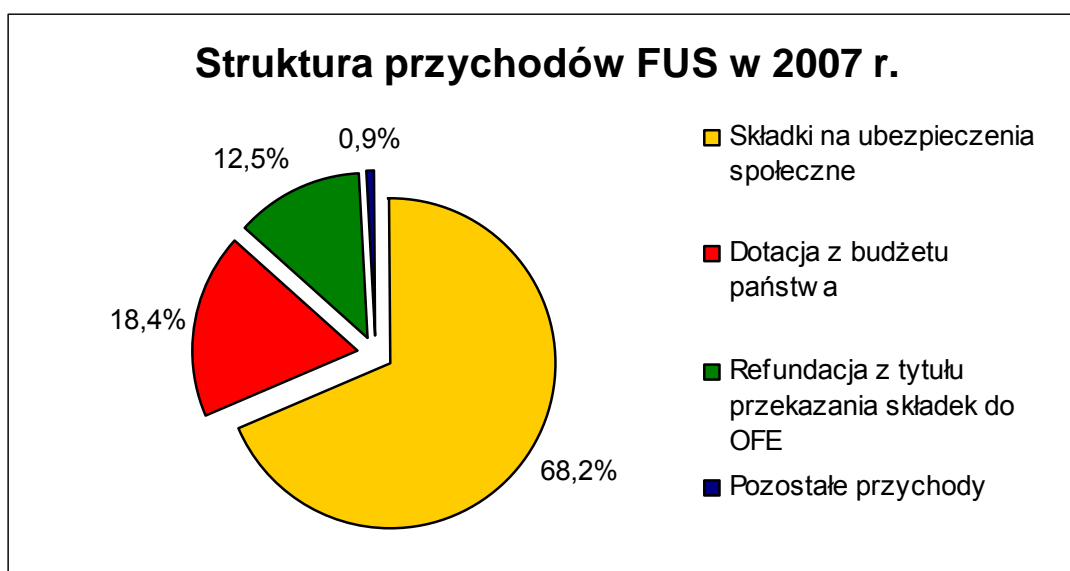
Refundacja z tytułu przekazania składek do OFE wyniosła 16 219 292 tys. zł i była wyższa od zaplanowanej o 1 691 585 tys. zł. Zwiększone transfery środków do OFE

były następstwem dobrej sytuacji na rynku pracy oraz działań Zakładu zmierzających do przekazywania zaległych składek. W 2007 r. przekazano 1 190 161 tys. zł składek należnych za lata ubiegłe.

Pozostałe przychody

Pozostałe przychody według przypisu w 2007 roku wyniosły 1 634 947 tys. zł (1,3% przychodów ogółem) i były wyższe od zaplanowanych o 61,7%, głównie z powodu większych odsetek od spłaconych należności z tytułu składek na ubezpieczenia społeczne. Pozostałe przychody obejmowały m.in.:

- pochodne i odsetki od należności z tytułu składek 1 041 583 tys. zł,
- rozwiązane odpisy aktualizujące i rezerwy 342 081 tys. zł,
- zwroty nienależnie pobranych świadczeń z odsetkami 153 473 tys. zł,
- oprocentowanie środków na rachunkach bankowych 14 571 tys. zł.



Koszty

W 2007 roku koszty Funduszu wyniosły 126 014 525 tys. zł i stanowiły 102,2% planu po zmianach. Od 2007 r. z wydatków Funduszu wyłączono finansowane, w ramach dotacji celowej dla FUS, świadczenia zlecone Zakładowi do wypłaty na mocy odrębnych przepisów. Uwzględniając wyłączenie z wydatków Funduszu w 2006 r. świadczeń zleconych Zakładowi do wypłaty, koszty Funduszu w 2007 r. wzrosły ogółem o 9 551 384 tys. zł, tj. o 8,2%.

Koszty Funduszu Ubezpieczeń Społecznych oraz ich struktura w 2007 r. przedstawiały się następująco:

	Wykonanie 2006 r.	Plan na 2007r. po zmianach	Wykonanie 2007 r.	4:3	4:2	Struktura kosztów 2007r.
	w tysiącach złotych			%		
1	2	3	4	5	6	7
Koszty ogółem	119 762 998¹⁾	123 343 798	126 014 525	102,2	x	100,0
Świadczenia pieniężne	115 908 467 ¹⁾	119 108 001	118 013 249	99,1	x	93,7
- emerytury i renty	107 164 427 ¹⁾	111 043 903	109 955 881	99,0	102,6	87,3
- pozostałe świadczenia	8 744 040 ¹⁾	8 064 098	8 057 368	99,9	x	6,4
Wydatki bieżące	3 326 123	3 514 775	3 784 808 ²⁾	107,7	113,8	3,0
w tym:						
Odpis na działalność Zakładu	3 015 890	3 138 000	3 138 000	100,0	104,0	2,5
Prewencja rentowa	99 170	115 065	108 918	94,7	109,8	0,1
Prewencja wypadkowa	1 892	2 200	1 993	90,6	105,3	0,0
Koszty obsługi kredytów	182 244	257 487	111 187	43,2	61,0	0,1
Rezerwy ³⁾	528 408	721 022	4 216 468 ⁴⁾	584,8 ⁴⁾	798,0 ⁴⁾	3,3

1) dane nieporównywalne: wyłączenie od 2007 r. z FUS świadczeń zleconych do wydatków budżetu państwa

2) w tym 420 924 tys. zł rozliczenia międzyokresowe z tytułu wypłaconych przez płatnika świadczeń

3) pozycja obejmuje rezerwy oraz odpisy aktualizujące należności

4) w tym 3 895 319 tys. zł odpisy aktualizujące wartość należności z tytułu składek – szczegółowe omówienie na str. 24

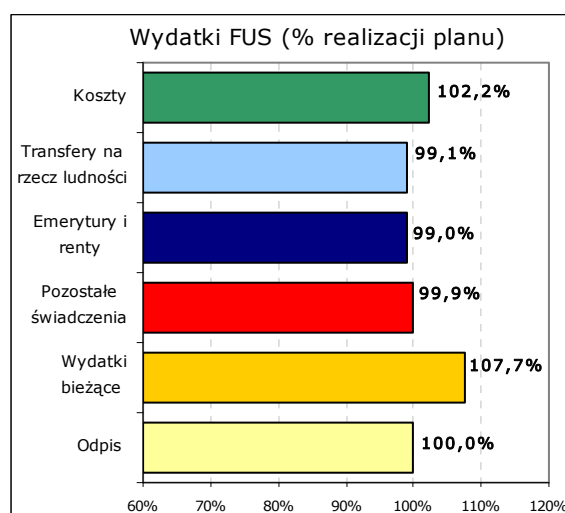
Koszty świadczeń pieniężnych

Emerytury i renty

Największą część kosztów FUS stanowiły świadczenia emerytalno-rentowe, które wyniosły 109 955 881 tys. zł i były niższe o 1 088 022 tys. zł od zakładanych w planie po zmianach. Różnica ta jest wynikiem nie przeprowadzenia w marcu 2007 r. ujętej w planie waloryzacji świadczeń emerytalno-rentowych wskaźnikiem 101,4% w związku z nieuchwaleniem przez Sejm nowelizacji ustawy o emeryturach i rentach z FUS.

Przeciętne miesięczne świadczenie emerytalno-rentowe ukształtowało się na poziomie 1 243,24 zł i było niższe od planowanego o 1,0%.

Jednocześnie wysokość świadczenia wzrosła w stosunku do 2006 r. o 3,1%, m.in. z uwagi na obowiązującą od 1 marca 2007 r. wyższą o 4,2% kwotę bazową. Dodatkowo



na wzrost wysokości świadczenia wpłynęła realizacja trzeciego etapu podwyższenia kwoty bazowej do poziomu 94,5% przeciętnego wynagrodzenia przyjętego do ustalenia wysokości świadczenia w dniu jego przyznania emerytom i rencistom urodzonym po dniu 31 grudnia 1929 r. (tzw. wyrównanie starego portfela). Przeciętna liczba osób pobierających świadczenia emerytalno-rentowe wzrosła w 2007 r. o blisko 95 tys. osób do poziomu 7 245,9 tys. (bez zbiegów rolnych), przede wszystkim na skutek wzrostu liczby nowo przyznanych emerytur.

Przeciętna liczba poszczególnych rodzajów świadczeń w 2007 r. zmieniła się odpowiednio (bez zbiegów rolnych):

- emerytury wzrosły o 171,7 tys. osób, tj. do poziomu 4 586,9 tys. osób,
- renty z tytułu niezdolności do pracy zmniejszyły się o 77,8 tys. osób, tj. do poziomu 1 414,1 tys. osób,
- renty rodzinne wzrosły o 1,2 tys. osób, tj. do poziomu 1 244,9 tys. osób.

Pozostałe świadczenia

Koszty pozostałych świadczeń w 2007 r. wyniosły łącznie 8 057 368 tys. zł i stanowiły 99,9% planu. W porównaniu do 2006 r., po wyeliminowaniu zmian sposobu finansowania świadczeń zleconych, tj. w warunkach porównywalnych wzrosły one o 11,7%. Wzrost wydatków wiąże się ze zwiększeniem wysokości zasiłków i świadczeń, na co bezpośredni wpływ miał wzrost wynagrodzeń będących podstawą ich wymiaru jak również obniżenie od 1 lipca 2007 r. stopy procentowej składki na ubezpieczenie rentowe w części finansowanej przez ubezpieczonego, co dodatkowo zwiększyło podstawę wymiaru.

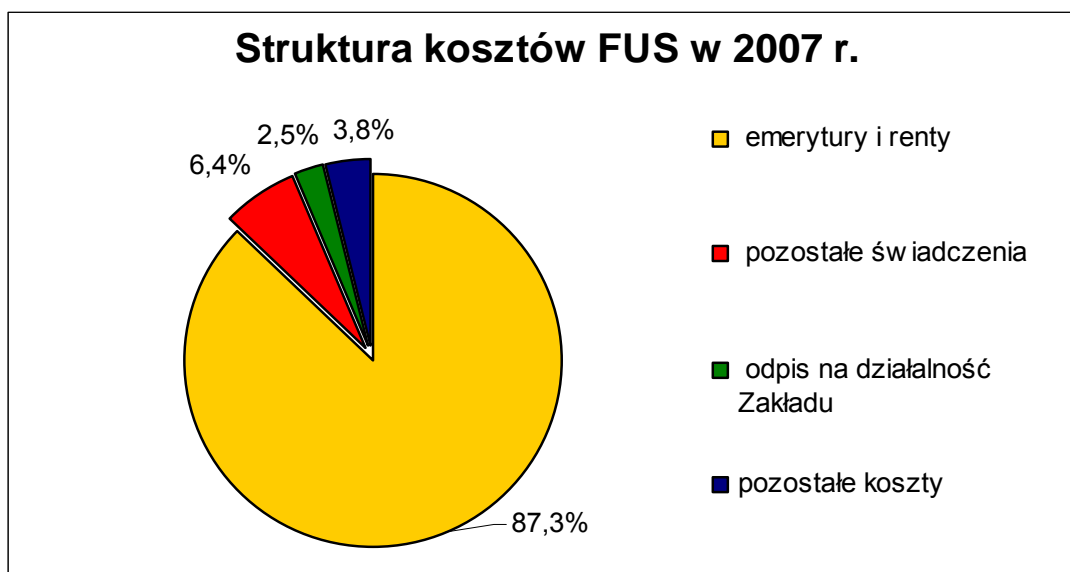
Główną pozycję kosztów pozostałych świadczeń (49,1%) stanowią wydatki na zasiłki chorobowe, które wyniosły 3 953 002 tys. zł (98,0% planu) i wzrosły w stosunku do 2006 r. o 7,4%. Liczba dni absencji chorobowej finansowanej przez FUS wyniosła 96 002,9 tys. i ukształtowała się na poziomie zbliżonym do 2006 r.

Wydatki na zasiłki macierzyńskie w 2007 r. w kwocie 1 401 399 tys. zł były wyższe niż zaplanowano o 8,5% i wzrosły do wykonania poprzedniego roku o 27,7%. Główną przyczyną tego wzrostu była wyższa od planowanej (o 7,5%) liczba dni zasiłkowych, która w stosunku do 2006 r. wzrosła o 20,8%. Tak znaczny wzrost liczby był wynikiem wydłużenia od 19 grudnia 2006 r. wymiaru urlopu macierzyńskiego o 2 tygodnie, a także następstwem utrzymującej się tendencji wzrostu liczby urodzeń (w 2006 r. o 2,7%, w 2007 r. o 3,6%).

Wysoka realizacja planu wydatków na zasiłki opiekuńcze 121,2% (278 152 tys. zł) wynika przede wszystkim ze wzrostu liczby dni zasiłkowych (o 18,6%), co jest konsekwencją realizacji postanowień wyroku Trybunału Konstytucyjnego przyznającego prawo do zasiłku osobom podlegającym dobrowolnie ubezpieczeniu chorobowemu.

Wydatki na świadczenia rehabilitacyjne wyniosły 101,8% planu (614 765 tys. zł) i wzrosły do 2006 r. o 11,2%. Z uwagi na brak możliwości przedłużania okresu pobierania zasiłku chorobowego powyżej 182 dni od 2005 r. wzrasta odsetek osób korzystających ze świadczeń rehabilitacyjnych. Dotyczy to głównie kobiet będących w ciąży, którym lekarze orzecznicy przyznają to świadczenie do dnia porodu.

Wydatki na zasiłki pogrzebowe wyniosły 1 538 177 tys. zł (101,0% planu) i były wyższe od osiągniętych w 2006 r. o 9,2% głównie z tytułu większej o 2,0% liczby zgonów.



Wydatki bieżące

Wydatki bieżące w 2007 r. wyniosły 3 784 808 tys. zł i stanowiły 107,7% planu po zmianach. Z kwoty tej 420 924 tys. zł stanowiły rozliczenia międzyokresowe z tytułu wypłaconych przez płatników świadczeń, których plan nie uwzględniał. Po ich wyeliminowaniu, wydatki bieżące były niższe od zakładanych w planie o 4,3%. W ramach wydatków bieżących sfinansowano:

- odpis na działalność Zakładu,
- prewencję rentową,
- prewencję wypadkową,
- wynagrodzenie dla płatników składek,
- koszt obsługi kredytów.

Odpis na działalność Zakładu Ubezpieczeń Społecznych

Odpis na działalność Zakładu Ubezpieczeń Społecznych za rok 2007 wyniósł 100% planu, tj. 3 138 000 tys. zł, stanowiąc 2,5% kosztów ogółem i był wyższy o 122 110 tys. zł w porównaniu do 2006 roku.

Prewencja rentowa i wypadkowa

Wydatki na prewencję rentową wyniosły 108 918 tys. zł, tj. 94,7% planu po zmianach. Koszt leczenia rehabilitacyjnego, zwrot kosztów przejazdu na rehabilitację ubezpieczonych oraz koszty opłat miejscowych wyniosły łącznie 108 690 tys. zł i były o 6 145 tys. zł niższe od planu po zmianach i o 9 705 tys. zł wyższe niż w roku poprzednim. W ramach tych środków leczeniu rehabilitacyjnemu poddanych zostało

70,4 tys. ubezpieczonych, tj. o 2,6 tys. osób mniej niż planowano i o 2,4 tys. osób więcej niż w 2006 r. Na pozostałe wydatki związane z prowadzeniem prewencji rentowej przeznaczono 228 tys. zł.

Wydatki na prewencję wypadkową wyniosły 1 993 tys. zł, tj. 90,6% kwoty planowanej. Środki te przeznaczono na finansowanie działalności związanej z zapobieganiem wypadkom przy pracy i chorobom zawodowym, głównie poprzez upowszechnianie wiedzy o zagrożeniach powodujących wypadki przy pracy i choroby zawodowe, przeprowadzenie prac naukowo – badawczych mających na celu eliminację lub ograniczenie przyczyn powodujących wypadki przy pracy i choroby zawodowe.

Wynagrodzenia dla płatników składek

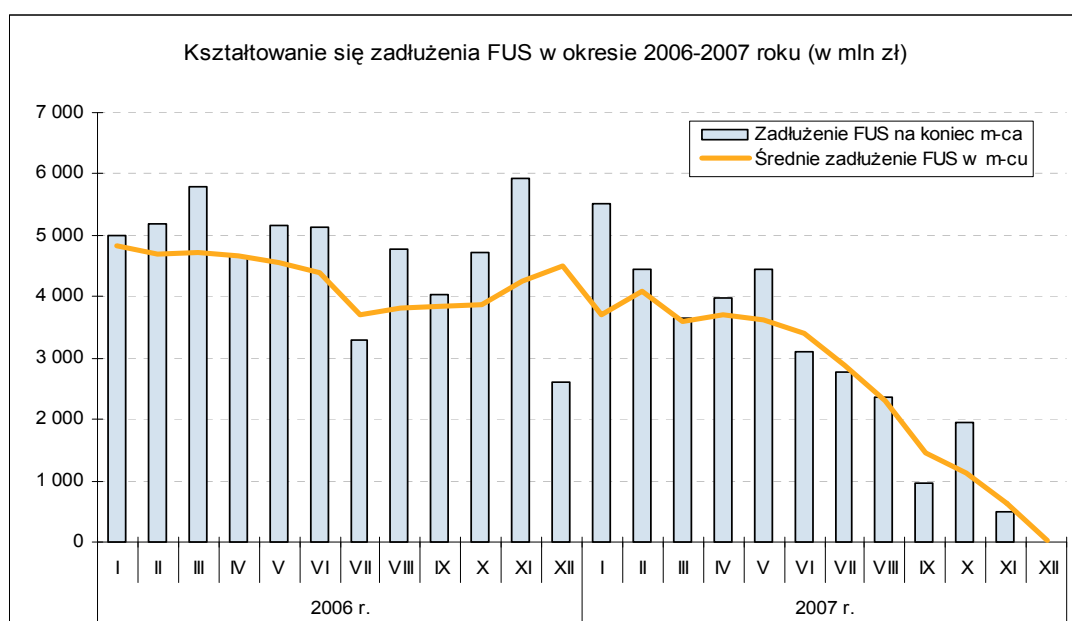
Wynagrodzenia dla płatników składek z tytułu wykonywania zadań związanych z ustalaniem prawa do świadczeń i ich wysokości oraz wypłatą świadczeń z ubezpieczenia chorobowego wyniosły 1 486 tys. zł.

Koszty obsługi kredytów

Środki na wypłaty świadczeń z FUS w 2007 r. były częściowo pozyskiwane z kredytów bankowych. Jednocześnie rok 2007 był kolejnym rokiem spadku ponoszonych przez fundusz kosztów obsługi kredytów (kosztów odsetkowych) w stosunku do roku 2005 i 2006, kiedy to koszty z tego tytułu wyniosły odpowiednio 244 811 i 182 244 tys. zł.

Koszty związane z obsługą zaciągniętych przez Fundusz kredytów (w ujęciu memoriałowym) wyniosły w 2007 r. 111 187 tys. zł i stanowiły 43,2% kwoty planowanej.

Jak przedstawiono na powyższym wykresie, stan zadłużenia FUS na koniec roku 2007 wyniósł 0 zł. Należy podkreślić, że taka sytuacja miała miejsce po raz pierwszy od 1999 r., tj. od początku reformy systemu emerytalnego.



Rezerwy

W 2007 r. dokonano m.in. odpisów aktualizujących wartość należności z tytułu składek na ubezpieczenia społeczne, odsetek od składek, nienależnie pobranych świadczeń, a także utworzenia rezerw na świadczenia w łącznej wysokości 4 216 468 tys. zł. Na tą kwotę składają się:

- odpisy aktualizujące wartość należności z tytułu składek 3 895 319 tys. zł,
- odpisy aktualizujące wartość odsetek od należności z tytułu składek 265 573 tys. zł,
- odpisy aktualizujące wartość należności od OFE 5 104 tys. zł,
- odpisy aktualizujące wartość należności z tytułu nienależnie pobranych świadczeń wraz z odsetkami oraz należności spornych 22 096 tys. zł,
- rezerwy na świadczenia nie zgłoszone do końca roku bilansowego a wypłacone po jego zakończeniu 28 376 tys. zł.

Tak znaczny wzrost wykonania w pozycji Rezerwy w porównaniu do planu jak i do 2006 r. wynika z uaktualnienia stanu należności od płatników składek. W związku z zaleceniami audytora oraz zakończeniem znacznej liczby postępowań wyjaśniających podjęto decyzję o przetworzeniu dokumentów rozliczeniowych za okres od stycznia 1999 roku do końca 2006 roku. Na tej podstawie wygenerowano raporty, w których dokonano ponownego przeliczenia składek za okres 1999-2006. W wyniku tego przeliczenia skorygowano stan należności od płatników składek za okres 1999-2006 jednorazowo, korygując bilans otwarcia na dzień 1.I.2007. Należności te podlegają wycenie bilansowej na dzień 31.XII.2006 r., w związku z czym dokonano ich aktualizacji poprzez utworzenie odpisów aktualizacyjnych wartości należności w wysokości 3 895 mln zł oraz odsetek w wysokości 266 mln zł.

Realizacja planu Funduszu Ubezpieczeń Społecznych w ujęciu zadaniowym

W 2007 r. wydatki FUS w ujęciu zadaniowym wyniosły 118 124 160 tys. zł i były niższe o 1 101 106 tys. zł od planu tj. o 0,9%. Na ogólną kwotę wydatków z tego tytułu zrealizowanych przez Fundusz złożyły się głównie świadczenia emerytalno – rentowe tj.:

- emerytury – 75 208 000 tys. zł, z tego: z funduszu emerytalnego – 73 695 990 tys. zł i z funduszu rentowego 1 512 010 tys. zł. Wydatki na emerytury były niższe o 480 454 tys. zł (o 0,6%) od planu;
- renty - 31 319 294 tys. zł, z tego: z funduszu rentowego - 27 737 276 tys. zł i z funduszu wypadkowego 3 582 018 tys. zł. Wydatki na renty były niższe o 574 544 tys. zł (o 1,8%) od planu,
- dodatki do emerytur i rent: pielęgnacyjne, dla sierot zupełnych i za tajne nauczanie – 3 428 587 tys. zł tj. o 33 024 tys. zł niższe niż w planie (o 1,0%).

Niższe niż zakładano wykonanie planu wydatków na emerytury i renty oraz na dodatki do tych świadczeń finansowanych z FUS jest wynikiem nie przeprowadzenia zakładanej w ustawie budżetowej waloryzacji świadczeń od 1 marca 2007 r. w związku

z nieuchwaleniem przez Sejm nowelizacji ustawy o emeryturach i rentach z FUS. Przeciętna miesięczna wypłata świadczenia wyniosła 1243,24 zł i była niższa od planowanej o 1%, jednocześnie wzrosła o 3,1% w stosunku do 2006 roku.

Wydatki na zasiłki chorobowe i na pozostałe zasiłki i świadczenia w 2007 r. wyniosły 8 057 368 tys. zł, co stanowiło 99,9% planu. Wydatki na zasiłki chorobowe zostały zrealizowane w 98,0% w wyniku niższej niż planowano liczby dni zasiłków chorobowych o 4,3%. Jednocześnie na wyższym poziomie w stosunku do planu o 1,8% ukształtowały się wydatki na pozostałe zasiłki i świadczenia. Wydatki na zasiłki macierzyńskie stanowiły 108,5% planu w następstwie utrzymującej się tendencji wzrostu liczby urodzeń a zasiłki opiekuńcze 121,2% planu m.in. na skutek realizacji postanowienia wyroku Trybunału Konstytucyjnego przyznającego prawo do zasiłku opiekuńczego osobom dobrowolnie podlegającym ubezpieczeniu chorobowemu.

Wydatki na prewencję rentową w 2007 r. wyniosły 108 918 tys. zł i stanowiły 94,7% planu po zmianach. Niepełna realizacja planu wynika z niższych kosztów rehabilitacji leczniczej (95,0%) z powodu niższej o 3,6% liczby osób poddanych rehabilitacji. Wydatki na prewencję wypadkową wyniosły 1 993 tys. zł i przeznaczone były przede wszystkim na realizację zadań związanych z upowszechnianiem wiedzy o zagrożeniach powodujących wypadki przy pracy i choroby zawodowe oraz sposobach przeciwdziałania tym zagrożeniom.

Wynik finansowy

W roku 2007 przychody Funduszu wg przypisu były wyższe o 3 706 482 tys. zł od kosztów. Wysokie przychody pozwoliły zarówno pokryć wydatki Funduszu, jak i spłacić zaciągnięte kredyty w bankach komercyjnych. Stan Funduszu na koniec 2007 r. po raz pierwszy od wielu lat był dodatni i wyniósł 1 335 023 tys. zł, przy czym:

- stan środków pieniężnych	3 083 455 tys. zł,
- należności	3 826 239 tys. zł,
z tego z tytułu:	
- składek na ubezpieczenia społeczne (po pomniejszeniu o dokonane odpisy aktualizujące)	784 951 tys. zł,
- wypłaty świadczeń styczniowych 2007 r.	2 613 740 tys. zł,
- pozostałych należności (po pomniejszeniu o dokonane odpisy aktualizujące)	427 548 tys. zł,
- zobowiązania	5 574 671 tys. zł,
z tego z tytułu:	
- rozrachunków z tytułu nieodprowadzonej składki do OFE	2 744 887 tys. zł,
- podatku dochodowego od świadczeń i składki na ubezpieczenie zdrowotne od świadczeń	1 534 622 tys. zł,
- rezerwy	551 803 tys. zł,
- odsetek od kredytów bankowych	171 tys. zł,
- pozostałe zobowiązania	743 188 tys. zł.

Zobowiązania funduszu zmniejszyły się w stosunku do stanu na 31.12.2006 r. o 1 889 217 tys. zł, co wynika z dobrej sytuacji finansowej FUS, która pozwoliła pokryć wydatki na świadczenia należne w pierwszych terminach stycznia 2008 r. z własnych środków, bez pobierania zaliczkowej dotacji z roku następnego (w 2006 r. pobrano dotację w kwocie 1 450 000 tys. zł). Dzięki utrzymującej się korzystnej sytuacji makroekonomicznej możliwe było również spłacenie zaciągniętych w latach poprzednich kredytów komercyjnych – stan zadłużenia zmniejszył się w ciągu roku o 2 610 660 tys. zł.

Zwiększenie zobowiązań wobec OFE o 2 117 028 tys. zł wynika ze zmiany sposobu prezentacji danych dotyczących składek, które ZUS powinien przekazać do OFE. W 2006 r. dane o składkach należnych otwartym funduszom emerytalnym prezentowane były po pomniejszeniu o składki nadpłacone do OFE i ujmowane w sprawozdaniu finansowym jako rezerwa na OFE. Od 1 stycznia 2007 r. dane o składkach OFE prezentowane są oddzielnie jako należności ZUS od OFE oraz zobowiązania ZUS wobec OFE.

Należności funduszu zmniejszyły się w stosunku do stanu na 31.12.2006 r. o 932 041 tys. zł, co przede wszystkim wynikało ze zmniejszenia należności z tytułu składek na ubezpieczenia społeczne o 1 901 467 tys. zł. Należności te objęte są odpisem aktualizującym w wysokości 100% ich wartości. Odpisem aktualizującym nie objęto należności, dla których odroczone termin płatności. Jednocześnie o 1 164 967 tys. zł zwiększyły się rozrachunki z tytułu wypłaconych świadczeń należnych za styczeń 2008 r. (w 2007 r. wypłacono termin „1” i „5”, rok wcześniej tylko termin „1”).

Negatywny wpływ na sytuację finansową Funduszu w 2008 r. będą miały:

- wyższy niż przewidywano w 2007 roku wzrost wskaźników makroekonomicznych, tj. wynagrodzeń i inflacji, które mają bezpośredni wpływ na ustalenie poziomu wskaźnika waloryzacji świadczeń emerytalno-rentowych w 2008 roku (wskaźnik przyjęty w planie 105,6%, wynikający z ogłoszonych wskaźników makroekonomicznych 106,5%),
- skutki wyroku Trybunału Konstytucyjnego w sprawie wcześniejszych emerytur mężczyzn, którzy osiągnęli 60 lat i legitymują się co najmniej 35-letnim stażem ubezpieczeniowym, czego wynikiem może być istotny wzrost liczby wypłacanych świadczeń,
- wydłużenie możliwości przechodzenia na wcześniejszą emeryturę do końca 2008 r., co może skutkować istotnym wzrostem liczby osób przechodzących na emerytury (m.in. kobiet kończących 60 lat w 2009 roku, na skutek zmiany sposobu wyliczania wysokości świadczenia, uwzględniającej także kapitał zgromadzony w I filarze).

Ponadto, w kolejnych latach na sytuację finansową Funduszu Ubezpieczeń Społecznych wpłyną, podjęte w ostatnim okresie, zmiany regulacji prawnych z zakresu ubezpieczeń społecznych, zmniejszające przychody bądź zwiększające wydatki, są to m.in.:

- obniżenie od 1 stycznia br. stopy składki na ubezpieczenie rentowe o kolejne 4 pp., tj. z 10% do 6% (co oznacza jej obniżenie w sumie o 7 pp.), pełne skutki obniżenia składki w skali roku wystąpią dopiero w 2009 r. (w 2008 r. przez 11 miesięcy),

- sukcesywny wzrost kwoty składek przekazywanych do otwartych funduszy emerytalnych w związku z wchodzeniem na rynek pracy coraz większej liczby osób, które mają ustawowy obowiązek przystąpienia do drugiego filaru,
- zakończenie w 2008 r. procesu wyrównywania tzw. starego portfela (tj. podwyższenia kwoty bazowej do poziomu 100% przeciętnego wynagrodzenia przyjętego do ustalenia wysokości świadczenia w dniu jego przyznania emerytom i rencistom urodzonym po dniu 31 grudnia 1929 r.), który przewidziany był uprzednio do roku 2010,
- powrót do corocznej waloryzacji świadczeń emerytalno-rentowych.



Informacja dodatkowa

2007

Informacja dodatkowa: Główne zadania Zakładu realizowane na podstawie odrębnych ustaw

Zakład na mocy odrębnych przepisów, realizuje bądź realizował między innymi następujące zadania:

1. pobór składek na Fundusz Pracy i Fundusz Gwarantowanych Świadczeń Pracowniczych,
2. pobór składek na ubezpieczenie zdrowotne,
3. dochodzenie należności z tytułu składek na ubezpieczenia społeczne,
4. obliczanie i przekazywanie części składek na ubezpieczenie emerytalne do otwartych funduszy emerytalnych,
5. finansowanie świadczeń rodzinnych przyznanych wyrokiem sądowym, należnych za okres do 31 sierpnia 2006 r., stosownie do przepisów ustawy o świadczeniach rodzinnych,
6. wypłacanie rent socjalnych,
7. przyznawanie i wypłacanie świadczeń i zasiłków przedemerytalnych,
8. wypłacanie zapomóg dla niektórych emerytów, rencistów i osób pobierających świadczenia przedemerytalne albo zasiłek przedemerytalny
9. przyznawanie i wypłacanie świadczeń zleconych ZUS do realizacji przysługujących kombatantom oraz inwalidom wojennym i wojskowym,
10. prowadzenie działalności z zakresu prewencji rentowej i wypadkowej,
11. występowanie w roli płatnika podatku dochodowego od osób fizycznych w odniesieniu do świadczeniobiorców – obliczanie, potrącanie i ewidencjonowanie zaliczek oraz sporządzanie rocznych rozliczeń tego podatku,
12. występowanie w roli płatnika składek na ubezpieczenie zdrowotne w odniesieniu do osób pobierających emerytury lub renty, renty socjalne, zasiłki lub świadczenia przedemerytalne oraz obliczanie, potrącanie, ewidencjonowanie i przekazywanie składek do Narodowego Funduszu Zdrowia,
13. występowanie w roli płatnika składek na ubezpieczenie zdrowotne w odniesieniu do osób przebywających na urloпах wychowawczych oraz naliczanie, ewidencjonowanie i przekazywanie składek na ubezpieczenie zdrowotne finansowanych ze środków budżetu państwa,
14. występowanie w roli płatnika składek na ubezpieczenie emerytalne i rentowe w odniesieniu do osób przebywających na urloпах wychowawczych lub pobierających zasiłek macierzyński wypłacany przez Zakład oraz dla osób niepełnosprawnych,
15. prowadzenie likwidacji Funduszu Alimentacyjnego,
16. wypłacanie (ze środków przekazywanych przez Ministerstwo Gospodarki) ekwiwalentów pieniężnych z tytułu prawa do bezpłatnego węgla dla emerytów i rencistów górniczych,
17. refundacja ulg dla inwalidów wojennych i wojskowych z tytułu ubezpieczenia OC i AC.

Pobór składek na Fundusz Pracy i Fundusz Gwarantowanych Świadczeń Pracowniczych

Począwszy od 1990 r. Zakład Ubezpieczeń Społecznych pobiera i przekazuje składki do Funduszu Pracy a od 1994 roku także składki na Fundusz Gwarantowanych Świadczeń Pracowniczych.

W związku z wprowadzoną reformą systemu ubezpieczeń społecznych zmienił się tryb pobierania składek na Fundusz Pracy i Fundusz Gwarantowanych Świadczeń Pracowniczych. Nie wszyscy płatnicy zobowiązani są do opłacania składek na Fundusz Gwarantowanych Świadczeń Pracowniczych. Wyłączone z tego obowiązku są zakłady budżetowe i gospodarstwa pomocnicze oraz pracodawcy, wobec których przepisy wyłączają możliwość ogłoszenia upadłości i likwidacji. W związku z powyższym na Zakładzie ciążyą dodatkowe zadania związane z udzielaniem wyjaśnień i rozpatrywaniem odwołań oraz prowadzeniem postępowań wyjaśniających dotyczących obowiązku opłacania składek na FGŚP.

Składki na ww. Fundusze są przekazywane przez płatników odrębnym przelewem na wydzielony, scentralizowany rachunek bankowy służący wyłącznie do wpłat należności Funduszu Pracy i Funduszu Gwarantowanych Świadczeń Pracowniczych. Łączne wpływy na wyodrębniony rachunek bankowy służący wyłącznie do wpłat należności Funduszu Pracy i Funduszu Gwarantowanych Świadczeń Pracowniczych wyniosły w 2007 roku 7 900 968 tys. zł. Wpływy na Fundusz Pracy wyniosły 7 679 741 tys. zł, zaś na Fundusz Gwarantowanych Świadczeń Pracowniczych 221 227 tys. zł.

W roku 2007 na rachunek Funduszu Pracy przekazano kwotę 7 559 975 tys. zł, natomiast kwotę 216 655 tys. zł przekazano do Krajowego Biura Funduszu Gwarantowanych Świadczeń Pracowniczych.

Z zebranych składek potrąceniu podlegały należności Zakładu z tytułu kosztów poboru i dochodzenia tych składek w wysokości 0,5% środków przekazanych funduszom.

Pobór składek na ubezpieczenie zdrowotne

Wraz z wprowadzeniem od 1 stycznia 1999 r. obowiązkowych ubezpieczeń zdrowotnych, na Zakład Ubezpieczeń Społecznych nałożono obowiązek pobierania i rozliczania składek oraz przekazywania ich do dnia 31 marca 2003 r. Kasom Chorych, a od dnia 1 kwietnia 2003 r. do Narodowego Funduszu Zdrowia. W 2007 roku wpływy na wyodrębniony, scentralizowany rachunek bankowy służący do wpłat składek na ubezpieczenie zdrowotne wyniosły 39 378 484 tys. zł.

Z zebranych kwot potrąceniu podlegały należności Zakładu z tytułu kosztów poboru i dochodzenia składek w wysokości 0,2% kwot zidentyfikowanych składek. Wpływy Zakładu z tego tytułu wyniosły 75 387 tys. zł.

Po uwzględnieniu kwoty pozostałej na rachunku bankowym na 31.12.2006 r. w wysokości 265 857 tys. zł. oraz obowiązujących terminów przekazywania składek z rachunku ubezpieczenia zdrowotnego, w roku 2007 do Narodowego Funduszu Zdrowia przekazano kwotę 39 229 165 tys. zł.

Na rachunku bankowym pozostała kwota 339 789 tys. zł, którą przekazano do NFZ zgodnie z obowiązującym trybem w styczniu 2008 r.

Dochodzenie należności z tytułu składek na ubezpieczenia społeczne

Egzekucja

Na przestrzeni 2007 r. Zakład kontynuował prowadzenie działań egzekucyjnych wobec dłużników FUS. Łącznie działaniami egzekucyjnymi objęte były należności z tytułu składek na kwotę 11 203 974 tys. zł (wzrost o 0,2% w stosunku do 2006 roku).

Efektem podjętych działań egzekucyjnych w 2007 r. było odzyskanie należności z tytułu składek na ubezpieczenia społeczne w łącznej kwocie 1 663 666 tys. zł, co w porównaniu z rokiem 2006 stanowi wzrost o 29,8%, tj. o kwotę 382 438 tys. zł.

Stan zadłużenia z tytułu nieopłaconych składek na ubezpieczenia społeczne na dzień 31.12.2007 r. wynosił 11 028 723 tys. zł i był niższy o 896 673 tys. zł niż na początku roku.

Ulgi w opłacie składek - rozkładanie zadłużeń z tytułu składek na raty i odroczenie terminu płatności

Ulga w opłacie składek, w formie układu ratalnego, udzielana jest przez Zakład na wniosek dłużnika, po spełnieniu przez niego określonych warunków. Pracodawcy posiadający zadłużenie z tytułu składek na ubezpieczenia społeczne pracowników zobowiązani są uregulować należności z tytułu składek na ubezpieczenia społeczne w części finansowanej przez ubezpieczonych oraz na ubezpieczenie zdrowotne. Przystąpienie przez dłużnika do układu ratalnego powoduje wstrzymanie biegu odsetek, a rozpoczęcie naliczania opłaty prolongacyjnej. Na dzień 31.12.2007 r. odsetki wynosiły 13 % w stosunku rocznym, a opłata prolongacyjna – 6,5%.

W roku 2007 Zakład zawarł 15,6 tys. układów ratalnych na kwotę 622 540 tys. zł (łącznie składki z odsetkami za zwłokę), tj. o 20,9% wyższą niż w roku 2006, z tego z tytułu:

- składek i dodatkowej opłaty – 453 924 tys. zł
- odsetek i opłaty prolongacyjnej – 168 616 tys. zł.

Ulgę w postaci odroczenia terminu płatności składek Zakład może stosować wyłącznie w odniesieniu do składek bieżących, a więc tych, których termin płatności jeszcze nie upłynął. Uwarunkowania i zasady udzielania tej ulgi, są podobne jak przy udzielaniu układów ratalnych.

Umorzenie należności z tytułu składek

Zakład, w bardzo ograniczonym zakresie, może umarzać należności z tytułu składek w całości lub w części. Nie podlegają z mocy prawa w ogóle umorzeniu składki finansowane przez ubezpieczonych nie będących jednocześnie płatnikami składek. Zakład posiada uprawnienie do umarzania należności dopiero wówczas, gdy wyczerpane zostaną inne sposoby odzyskania należności, a więc gdy na podstawie analizy konkretnej sprawy, stwierdzony zostanie brak możliwości odzyskania należności na drodze egzekucyjnej lub spłaty zadłużenia w ramach ulgi. Dodatkowo, w odniesieniu do należności z tytułu składek ubezpieczonych będących jednocześnie płatnikami składek, podstawą umorzenia może być ważny interes osoby zobowiązanej do opłacenia należności.

W 2007 r. Zakład umorzył należności z tytułu składek w kwocie 552 049 tys. zł., tj. o 14,2% więcej niż w 2006 r., z tego na podstawie:

- ustawy o systemie ubezpieczeń społecznych oraz ustawy z dnia 18 grudnia 2002 r. o zmianie ustawy o sus oraz zmianie niektórych innych ustaw kwotę 349 447 tys. zł.
- innych ustaw (ustawy z dnia 30 sierpnia 2002r. o restrukturyzacji niektórych należności publicznoprawnych od przedsiębiorców, ustawy z dnia 15 kwietnia 2005 r. o pomocy publicznej i restrukturyzacji zakładów opieki zdrowotnej) kwotę 202 602 tys. zł.

Restrukturyzacja publicznych zakładów opieki zdrowotnej

W 2007 roku kontynuowany był rozpoczęty w 2005 r. proces restrukturyzacji na podstawie ustawy z dnia 15 kwietnia 2005 r. o pomocy publicznej i restrukturyzacji publicznych zakładów opieki zdrowotnej (Dz.U. Nr 78, poz. 684). Według stanu na 31.12.2007 r. decyzje o warunkach restrukturyzacji wydano 325 zakładom opieki zdrowotnej.

Z danych posiadanych przez Zakład wynika ponadto, że kwoty zobowiązań z tytułu składek na ubezpieczenia społeczne za okres od dnia 1.01.1999 r. do dnia 30.11.2004 r. (znane na dzień 31 grudnia 2004 r.), które podlegają spłacie w ramach prowadzonych postępowań wynoszą 585 008 tys. zł. Publiczne zakłady opieki zdrowotnej, wg danych na dzień 31.12.2007 r., spłaciły łącznie kwotę 501 041 tys. zł.

W wyniku prowadzonych postępowań restrukturyzacyjnych, przewidywane jest umorzenie składek na ubezpieczenia społeczne w kwocie 293 460 tys. zł. Dotychczas w wyniku pozytywnie zakończonej restrukturyzacji umorzono należności z tytułu składek wobec 182 zakładów opieki zdrowotnej na łączną kwotę 145 940 tys. zł.

Ulgi i umorzenia a pomoc publiczna

Większość udzielanych przez Zakład ulg i dokonywanych umorzeń stanowi pomoc publiczną i podlega przepisom ustawy z dnia 30 kwietnia 2004 r. o postępowaniu w sprawach dotyczących pomocy publicznej (Dz. U. Nr 123, poz. 1291) oraz przepisom

wspólnotowym. Przy rozpatrywaniu wniosków przedsiębiorców o udzielenie ulgi lub umorzenie należności Zakład badał występowanie przesłanek uznania wsparcia za pomoc publiczną określonych w art. 87 ust. 1 Traktatu ustanawiającego Wspólnotę Europejską (TWE). Jeżeli wsparcie spełniało przesłanki określone w powołanym wyżej przepisie, jednakże wartość pomocy nie przekraczała pułapu określonego dla pomocy de minimis (100 tys. euro), udzielana ulga lub umorzenie nie wymagały notyfikacji Komisji Europejskiej. Natomiast po przekroczeniu powyższego progu planowane wsparcie wymagało uzyskania opinii Prezesa Urzędu Ochrony Konkurencji i Konsumentów oraz akceptacji ze strony Komisji Europejskiej. Ponadto z uwagi na zmianę stanu prawnego, od 1 lipca 2007 r. w przypadku przedsiębiorców znajdujących się w trudnej sytuacji ekonomicznej (według wytycznych wspólnotowych) – udzielenie ulgi lub umorzenia wymaga notyfikacji Komisji Europejskiej

Wszystkie przypadki wsparcia udzielonego przez Zakład w 2007 r. stanowiły pomoc de minimis.

W 2007 r. - w porównaniu z rokiem 2006 – wzrosła liczba przypadków udzielonej pomocy publicznej z 4 904 do 5 232, tj. o 6,7%. Łączna wartość brutto pomocy publicznej udzielonej przez Zakład w 2007 roku wyniosła 24 470 tys. zł.

Przekazywanie składek do Otwartych Funduszy Emerytalnych

Zgodnie z założeniami reformy systemu ubezpieczeń społecznych, część składki na ubezpieczenie emerytalne pochodząca ze składki finansowanej przez ubezpieczonego członka OFE, wynosząca 7,3% podstawy wymiaru składki, jest odprowadzona przez Zakład do wybranego przez ubezpieczonego otwartego funduszu emerytalnego.

W 2007 roku budżet państwa zrefundował przekazane składki do otwartych funduszy emerytalnych w kwocie 16 219 292 tys. zł. Zakład naliczył i przekazał do OFE odsetki za opóźnienie w przekazaniu składek w wysokości 62 917 tys. zł. Po potrąceniu należnych kosztów poboru i dochodzenia składek w wysokości 135 731 tys. zł, Zakład przekazał w 2007 roku do OFE kwotę 16 144 954 tys. zł.

Przychody Zakładu z tytułu poniesionych kosztów poboru i dochodzenia składek na otwarte fundusze emerytalne w 2007 roku ustalono ustawą budżetową w wysokości 0,8% kwoty składek przekazanych do funduszy. Zakład uzyskał z tego tytułu w 2007 roku wpływy w kwocie 135 731 tys. zł.

	rok 2005	rok 2006	rok 2007
Wpływ na ubezpieczenia społeczne	85 440,0	91 505,9	100 439,7
Refundacja przekazanych składek do OFE	12 575,4	14 920,4	16 219,3
Udział refundacji składek przekazanych do OFE we wpływach na ubezpieczenia społeczne (%)	14,7%	16,3%	16,1%

Wartość składek przekazanych do OFE na dzień 31.12.2007 r. wyniosła 16 219 292 tys. zł. Składki przekazane gotówką wynosiły za 2007 r.

15 029 132 tys. zł, za lata ubiegłe przekazano składki w kwocie 1 190 161 tys. zł. W 2007 roku przekazano również składki w formie obligacji w kwocie 924 986 tys. zł.

Na dzień 31.12.2007 r. oszacowane zaległości z tytułu nie przekazanych składek do OFE wyniosły 2 744 887 tys. zł., natomiast nadpłaty podlegające zwrotowi z OFE wyniosły 1 877 767 tys. zł.

Świadczenia rodzinne

Zakład od 1 września 2006 r. zaprzestał finansowania świadczeń rodzinnych, a wypłaty przejęły organy właściwe do realizacji zadań w tym zakresie, stosownie do przepisów ustawy z dnia 28.11.2003 r. o świadczeniach rodzinnych (tekst jednolity - Dz. U. z 2006 r. Nr 139, poz. 992 ze zm.). Jednak w 2007 r. Zakład realizował wypłaty z tytułu świadczeń rodzinnych przyznanych wyrokiem sądu należne za okres do 31 sierpnia 2006 r. Szczegółowe omówienie świadczeń rodzinnych jest umieszczone w części – informacja o wykonaniu wydatków budżetu państwa w części 73 – ZUS.

Renta socjalna

Na podstawie ustawy z dnia 27 czerwca 2003 r. o rencie socjalnej ZUS od 1 października 2003 r. przyznaje oraz wypłaca ww. renty. Szczegółowe omówienie wypłat rent socjalnych jest umieszczone w części – informacja o wykonaniu wydatków budżetu państwa w części 73 – ZUS.

Świadczenia przedemerytalne i zasiłki przedemerytalne

Na podstawie ustawy z dnia 30 kwietnia 2004 r. o świadczeniach przedemerytalnych (Dz.U. Nr 120, poz. 1252), od 1 sierpnia 2004 r. ZUS przyznaje oraz wypłaca świadczenia oraz zasiłki przedemerytalne, które są finansowane ze środków budżetu państwa. Szczegółowe omówienie ww. świadczeń jest umieszczone w części – informacja o wykonaniu wydatków budżetu państwa w części 73 – ZUS.

Zapomogi pieniężne

W 2007 r. ze środków budżetu państwa sfinansowano wypłacone przez Zakład zapomogi pieniężne dla niektórych emerytów, rencistów i osób pobierających świadczenia przedemerytalne albo zasiłek przedemerytalny zgodnie z ustawą z dnia 16 lutego 2007 r., w związku z nie przeprowadzeniem waloryzacji świadczeń. Szczegółowe omówienie wypłat zapomóg pieniężnych jest umieszczone w części – informacja o wykonaniu wydatków budżetu państwa w części 73 – ZUS.

Wydatki na świadczenia finansowane z budżetu państwa zlecone do wypłaty ZUS

W 2007 r. wypłacono świadczenia zlecone do wypłaty ZUS na mocy odrębnych przepisów, które do końca 2006 r. były finansowane w ramach dotacji celowej dla FUS. Szczegółowe omówienie wypłat świadczeń jest umieszczone w części – informacja o wykonaniu budżetu państwa w części 73 – ZUS.

Podatek dochodowy od osób fizycznych

Stosownie do przepisów ustawy z dnia 26 lipca 1991 r. o podatku dochodowym od osób fizycznych Zakład Ubezpieczeń Społecznych – oblicza, potrąca oraz ewidencjonuje zaliczki na podatek dochodowy od wypłacanych emerytur i rent oraz innych wypłacanych świadczeń, a po zakończeniu roku podatkowego dokonuje rozliczenia podatku od świadczeń wypłaconych w poprzednim roku.

W 2007 roku Zakład potrącił świadczeniobiorcom zaliczki na podatek w kwocie 8 243 292 tys. zł i przekazał do urzędów skarbowych podatek za okres grudzień 2006 r. – listopad 2007 r. w kwocie 8 252 947 tys. zł (w tym 711 314 tys. zł za grudzień 2006 r.). Zobowiązanie wobec urzędów skarbowych z tytułu zaliczek na podatek pobrany w grudniu 2007 r. wyniosło 701 659 tys. zł i zostało uregulowane w styczniu 2008 r., tj. zgodnie z obowiązującymi regulacjami.

Składki na ubezpieczenie zdrowotne osób pobierających emerytury lub renty, renty socjalne, zasiłki lub świadczenia przedemerytalne

W roku 2007 Zakład potrącił świadczeniobiorcom składki w kwocie 9 918 396 tys. zł i przekazał na rachunek ubezpieczenia zdrowotnego składki za okres grudzień 2006 – listopad 2007 r. w kwocie 9 876 860 tys. zł (w tym kwota 144 536 tys. zł finansowana ze środków budżetu państwa oraz 791 428 tys. zł za grudzień 2006 r.).

Zobowiązanie z tytułu składek na ubezpieczenie zdrowotne obliczonych i pobranych za grudzień 2007 r. wyniosło 832 964 tys. zł i zostało uregulowane w styczniu 2008 r. zgodnie z obowiązującymi przepisami ustawy.

Składki na ubezpieczenie zdrowotne za osoby przebywające na urloпах wychowawczych

Stosownie do przepisów ustawy o świadczeniach opieki zdrowotnej finansowanych ze środków publicznych Zakład Ubezpieczeń Społecznych był zobowiązany do występowania w roli płatnika składek na ubezpieczenie zdrowotne za osoby korzystające z urlopu wychowawczego niepodlegające obowiązkowi ubezpieczenia zdrowotnego z innego tytułu. Ponadto Zakład dokonuje rozliczenia składek finansowanych z budżetu państwa za te osoby. Kwota przekazanych za 2007 rok składek z tego tytułu wyniosła 77 646 tys. zł.

Składki na ubezpieczenie emerytalne i rentowe za osoby przebywające na urloпах wychowawczych lub pobierające zasiłek macierzyński oraz za osoby niepełnosprawne

Stosownie do przepisów ustawy o systemie ubezpieczeń społecznych Zakład był zobowiązany do występowania w roli płatnika składek na ubezpieczenie emerytalne i rentowe za osoby przebywające na urloпах wychowawczych oraz za osoby pobierające zasiłek macierzyński, którym wypłaty zasiłków dokonywał Zakład. Zakład dokonuje także rozliczenia składek na ubezpieczenia społeczne za osoby niepełnosprawne. Składki te finansowane są ze środków budżetu państwa. Szczegółowe omówienie umieszczone jest w części – informacja o wykonaniu wydatków budżetu państwa w części 73 – ZUS.

Likwidacja Funduszu Alimentacyjnego

Zgodnie z ustawą o świadczeniach rodzinnych ZUS prowadzi od 1 maja 2004 r. likwidację funduszu alimentacyjnego. Fundusz alimentacyjny w likwidacji oprócz prowadzenia bieżących spraw zajmuje się głównie odzyskiwaniem należności funduszu z tytułu wypłaconych oraz bezpodstawnie pobranych świadczeń. Stosownie do zmiany art. 69 ust. 1 wymienionej ustawy, wprowadzonej od dnia 1 stycznia 2006 r., środki uzyskane w wyniku likwidacji funduszu podlegają przekazaniu na dochody budżetu państwa po zakończeniu każdego roku budżetowego do dnia 31 marca.

	Wykonanie 2006 r.	Skorygowany plan na 2007 r.	Wykonanie 2007 r.	4:3	4:2
	w tysiącach złotych			%	
1	2	3	4	5	6
Stan Funduszu na początek roku	7 491 147	7 209 329	7 209 329	x	x
Przychody ogółem	3 932	2 611	2 167	83,0	55,1
Przypis z tytułu wypłaconych świadczeń	241	67	46	68,7	19,1
- wpłaty od osób zobowiązanych do alimentacji	85 543	78 132	107 031	137,0	125,1
Różne dochody					
- przypis	3 691	2 544	2 121	83,4	57,5
Koszty ogółem	127 275	88 904	88 848	99,9	69,8
Świadczenia alimentacyjne	127	64	14	21,9	11,0
Wydatki bieżące	127 140	88 830	88 830	100,0	69,9
- koszty obsługi	17 000	17 000	17 000	100,0	100,0
- przekazanie środków do budżetu	110 140	71 830	71 830	100,0	65,2
Kary i odszkodowania	8	10	4	40,0	50,0
Umorzenie należności	158 475	154 364	159 116	103,1	100,4
Stan Funduszu na koniec roku	7 209 329	6 968 672	6 963 532	99,9	96,6

Przychody funduszu (przypis) obejmowały głównie zwroty bezpodstawnie pobranych świadczeń wraz z odsetkami oraz oprocentowanie środków na rachunku bankowym. W 2007 r. wyniosły one 2 167 tys. zł, i były o 17,0% niższe od planu. Wpływy od osób zobowiązanych do alimentacji wyniosły 107 031 tys. zł, tj. 137,0% planu i były wyższe o 21 488 tys. zł w porównaniu do 2006 r. Wzrost wpłat od osób zobowiązanych do alimentacji wiąże się z poprawą sytuacji na rynku pracy, m.in. zmniejszającym się bezrobociem i wzrostem wynagrodzeń.

Wydatki (koszty) funduszu w 2007 r. wyniosły 88 848 tys. zł, z tej kwoty na rachunek budżetu państwa przekazano 71 830 tys. zł. Pozostała kwota dotyczy kosztów poniesionych przez Zakład związanych przede wszystkim z likwidacją funduszu - 17 000 tys. zł oraz wypłatą świadczeń alimentacyjnych - 14 tys. zł dla osób uprawnionych, którym sądy zmieniły decyzje dotyczące świadczeń z funduszu, z prawem do świadczeń ustalonych za okres do 30 kwietnia 2004 r.

Umorzenie (zmniejszenia należności od osób zobowiązanych do alimentacji oraz należności z tytułu bezpodstawnie pobranych świadczeń) wyniosło 159 116 tys. zł.

Stan funduszu alimentacyjnego w likwidacji na dzień 31 grudnia 2007 r. wyniósł 6 963 532 tys. zł, z tego 110 046 tys. zł stanowiły środki pieniężne, 6 853 545 tys. zł należności i 59 tys. zł zobowiązania.

Ekwiwalenty pieniężne z tytułu prawa do bezpłatnego węgla dla emerytów i rencistów górniczych

Na podstawie ustawy z dnia 28 listopada 2003 r. o restrukturyzacji górnictwa węgla kamiennego w latach 2003-2006 (Dz. U. 210, poz. 2037 z 2003 r.) oraz Rozporządzenia Ministra Gospodarki, Pracy i Polityki Społecznej z dnia 11.02.2004 r. w sprawie dotacji na restrukturyzację zatrudnienia w przedsiębiorstwach górniczych, szczegółowych zasad przyznawania i wypłacania ekwiwalentu pieniężnego z tytułu prawa do bezpłatnego węgla oraz refundowania kosztów deputatu węglowego w naturze i rent wyrównawczych (Dz. U. Nr 25 poz. 223 z 2004 r.) ZUS dokonuje wypłat deputatów węglowych finansowanych ze środków przekazywanych przez Ministerstwo Gospodarki. Wypłaty deputatów dokonywane są przez ZUS dla emerytów i rencistów z kopalń całkowicie likwidowanych. Wypłaty dla pozostałych osób uprawnionych do otrzymywania deputatu węglowego przejęły kopalnie czynne.

W 2007 r. Zakład wypłacił dla emerytów i rencistów z kopalń całkowicie likwidowanych ekwiwalenty w kwocie 85 130 tys. zł, średnio dla 89 874 osób w miesiącu. Z tytułu obsługi deputatów węglowych Zakład otrzymał wynagrodzenie w wysokości 2% wypłaconej kwoty, tj. 1 703 tys. zł.

Refundacja ulg dla inwalidów wojennych i wojskowych z tytułu ubezpieczenia OC i AC

Na podstawie art. 23 b ust. 1 ustawy z dnia 29 maja 1974 r. o zaopatrzeniu inwalidów wojennych i wojskowych oraz ich rodzin (Dz. U. Nr 9, poz. 87) ZUS refunduje ulgi dla inwalidów wojennych z tytułu ubezpieczenia OC i AC. Środki na wypłatę ww. ulg Zakład otrzymuje z budżetu państwa. Szczegółowe omówienie ww. świadczeń jest umieszczone w części – informacja o wykonaniu wydatków budżetu państwa w części 73 – ZUS.



Wykonanie planu finansowego
Funduszu Rezerwy Demograficznej

2007

FUNDUSZ REZERWY DEMOGRAFICZNEJ (FRD)

Przychody i wydatki FRD

Głównym celem utworzenia Funduszu Rezerwy Demograficznej jest zwiększenie bezpieczeństwa wypłacalności świadczeń emerytalnych z Funduszu Ubezpieczeń Społecznych. Działalność FRD w latach 2002-2007 polegała na gromadzeniu i inwestowaniu części składki na ubezpieczenie emerytalne. Uruchomienie zgromadzonych środków może nastąpić nie wcześniej niż w 2009 r.

Przychody i wydatki Funduszu Rezerwy Demograficznej przedstawiały się następująco:

	Wykonanie 2006r.	Plan na 2007 r.	Wykonanie 2007 r.	4 : 3	4 : 2	
	w tysiącach złotych			%		
	1	2	3	4	5	6
Stan funduszu na początek roku	1 555 172	2 300 398	2 460 428	107,0	158,2	
Przychody	905 888	971 716	1 028 804	105,9	113,6	
Składki	657 215	831 392	890 011	107,1	135,4	
Pozostałe przychody	248 673	140 324	138 793	98,9	55,8	
Wydatki	632	969	838	86,5	132,6	
Stan funduszu na koniec roku	2 460 428	3 271 145	3 488 394	106,6	141,8	

Przychody Funduszu w 2007 r. wyniosły 1 028 804 tys. zł i były o 5,9% wyższe od założonych w planie finansowym i o 13,6% wyższe od przychodów 2006 r. Główną pozycję przychodów FRD stanowi część składki na ubezpieczenie emerytalne w wysokości 0,30% podstawy wymiaru. Przychody FRD z tego tytułu wyniosły 890 011 tys. zł i były o 7,1% wyższe od planu i o 35,4% wyższe od kwoty składek w 2006 r. Wynika to ze wzrostu funduszu wynagrodzeń w gospodarce oraz wzrostu stopy składki o 0,05% w stosunku do 2006 roku. Pozostałą część przychodów stanowią przychody z inwestowania środków Funduszu w kwocie 138 793 tys. zł, które były niższe od wielkości planowanej o 1,1%.

Ze względu na cel funkcjonowania Funduszu jedynymi wydatkami są koszty bieżącego zarządzania, które przy uwzględnieniu kosztów opłaty na rzecz KDPW i NBP oraz audytora zewnętrznego wyniosły w 2007 r. 838 tys. zł.

Stan Funduszu na koniec 2007 r. wyniósł 3 488 394 tys. zł. W kwocie tej 3 470 452 tys. zł stanowią środki Funduszu ulokowane w obligacjach skarbowych oraz akcjach notowanych na Warszawskiej Giełdzie Papierów Wartościowych oraz lokatach bankowych, 18 012 tys. zł to należności Funduszu, które są wynikiem zaliczkowego przekazywania składek.

Aktywa FRD

W 2007 roku zarządzanie portfelem aktywów FRD odbywało się zgodnie z polityką zarządzania środkami FRD oraz rekomendacjami Komitetu do spraw Aktywów Finansowych.

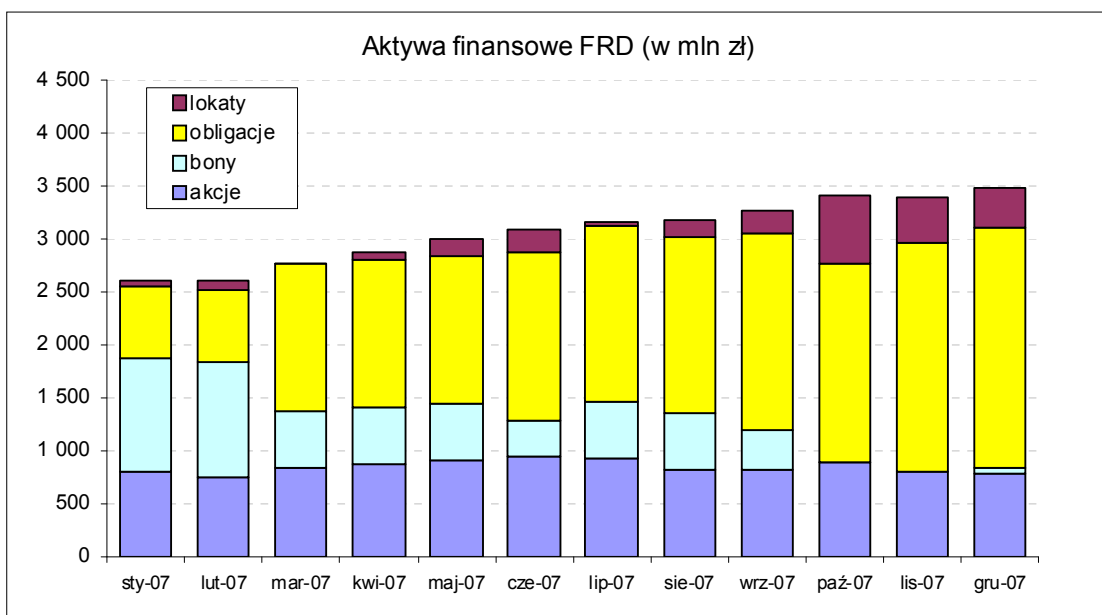
Na dzień 31 grudnia 2007 r. wartość aktywów Funduszu Rezerwy Demograficznej wyniosła 3 470,5 mln zł. W porównaniu z końcem 2006 r. oznacza to wzrost wartości aktywów FRD o 1 028,8 mln zł. Średnioroczny stan aktywów Funduszu nieznacznie przekroczył poziom 3 mld zł. W efekcie dokonywanych inwestycji, w tym zmiany sposobu zakupywania akcji, przebudowy portfela obligacji, średnioroczny udział akcji w portfelu inwestycyjnym FRD wyniósł 28%, natomiast bonów i obligacji skarbowych 66%.

W poniższej tabeli przedstawiono wartości poszczególnych kategorii aktywów, zgodnie z Rozporządzeniem Ministra Gospodarki, Pracy i Polityki Społecznej w sprawie lokowania środków FRD, na dzień 31.12.2006 r. i 31.12.2007 r.

rodzaj aktywów	31-12-2006	31-12-2007
bony, obligacje i inne papiery wartościowe Skarbu Państwa	1 565 405	2 318 888
dłużne papiery wartościowe gwarantowane lub poręczane przez Skarb Państwa	0	0
depozyty bankowe i bankowe papiery wartościowe	147 731	365 148
papiery wartościowe emitowane przez gminy, związki gmin i miasto stołeczne Warszawa	0	0
akcje zdematerializowane, zgodnie z przepisami ustawy z dnia 29 lipca 2005 r. o obrocie instrumentami finansowymi (Dz. U. Nr 183, poz. 1538 ze zm.)	728 414	786 415
obligacje zdematerializowane, zgodnie z przepisami ustawy z dnia 29 lipca 2005 r. o obrocie instrumentami finansowymi (Dz. U. Nr 183, poz. 1538 ze zm.)	0	0
obligacje emitowane przez spółki publiczne, w rozumieniu ustawy z dnia 29 lipca 2005 r. o ofercie publicznej i warunkach wprowadzania instrumentów finansowych do zorganizowanego systemu obrotu oraz o spółkach publicznych (Dz. U. Nr 184, poz. 1539 ze zm.)	0	0
razem	2 441 550	3 470 451

W kolejnej tabeli zaprezentowano strukturę portfela FRD na dzień 31.12.2007 r. oraz na dzień 31.12.2006 r.

rodzaj aktywów	31-12-2006	31-12-2007
akcje	29,8%	22,7%
bony skarbowe	32,1%	1,4%
obligacje skarbowe	32,0%	65,4%
lokaty	6,1%	10,5%
gotówka	0,0%	0,0%
razem	100,0%	100,0%



W ciągu 2007 roku udział skarbowych papierów wartościowych praktycznie nie zmienił się i na koniec roku ukształtował się na poziomie ok. 67%. Jednak w porównaniu z rokiem 2006 w ramach tej kategorii aktywów nastąpiły istotne zmiany: udział bonów został zredukowany do poziomu zaledwie 1,4% całości środków FRD, natomiast znacząco wzrósł udział obligacji (z 32% do 65,4%). Ponadto w wyniku transakcji dokonanych w 2007 r. udział akcji znajdujących się w portfelu inwestycyjnym FRD obniżył się do poziomu 22,7%, natomiast udział lokat bankowych wzrósł o 4 pkt proc. i na koniec roku wyniósł 10,5%.

W celu minimalizacji ryzyka niesystematycznego w zarządzaniu portfelem akcji kontynuowana była strategia inwestowania pasywnego poprzez taki dobór spółek do portfela inwestycyjnego, żeby zmiany jednostki portfela dla części akcyjnej odzwierciedlały zmiany obliczanego na GPW w Warszawie indeksu WIG.

Zmiana wartości jednostki Funduszu liczonej dla części akcyjnej wyniosła w 2007 roku 7,38%, podczas gdy zmiana wartości indeksu WIG w analogicznym okresie wyniosła 10,39%, a WIG 20 5,19%. Uzyskana przez FRD stopa zwrotu mieściła się zatem w przedziale pomiędzy zmianami wartości najważniejszych indeksów obliczanych na GPW w Warszawie.

Stopa zwrotu z części portfela aktywów FRD lokowanych w dłużne papiery wartościowe wyniosła w 2007 r. 4,18%. Uzyskany przez FRD wynik pozwolił na zajęcie

trzeciego miejsca wśród wszystkich funduszy dłużnych papierów wartościowych. Wynik ten był o 2,1 pkt. proc. wyższy od średniej osiągniętej przez fundusze inwestujące na rynku obligacji, co przy obecnym poziomie rynkowych stóp procentowych jest bardzo dobrym rezultatem. Stopa zwrotu z całości aktywów FRD w 2007 r. wyniosła 5,51%.